

特254 7

452 7

和  
十  
一  
年

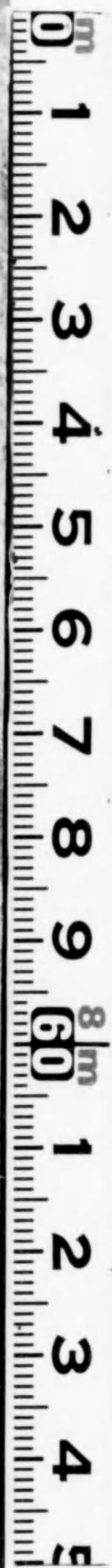
# 組合の現勢と統計

小松織物同業組合

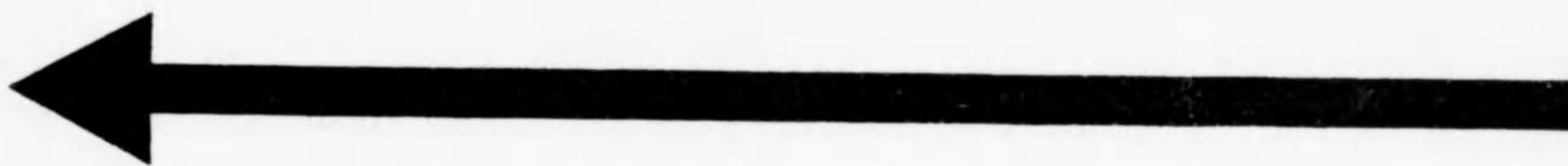
石川縣小松町 電話八三六〇番

同組合立織物試験場

石川縣小松町 電話八三番



# 始







組長 本仁桑次郎

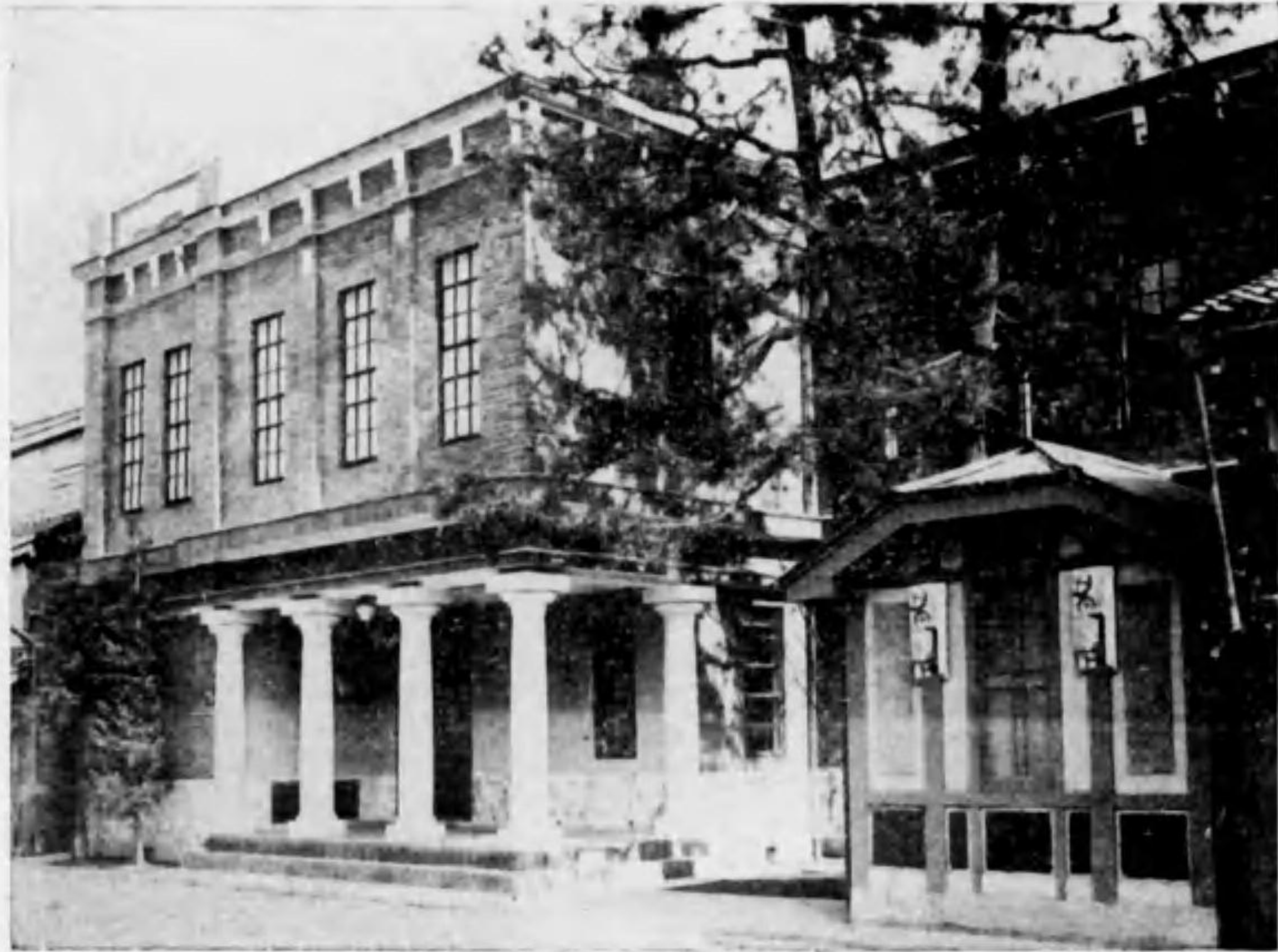


副組長 久志井安平

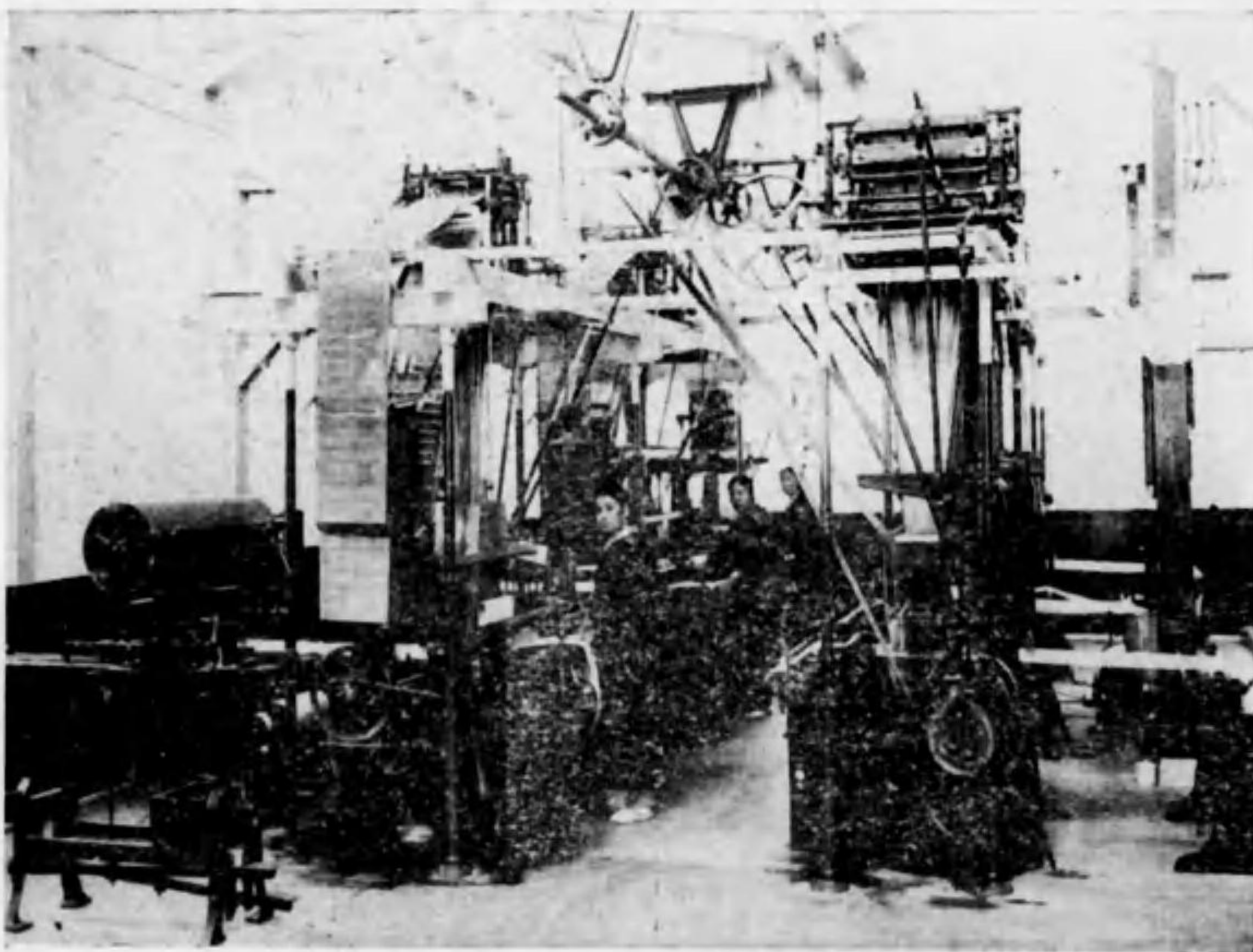


副組長 中川幸平

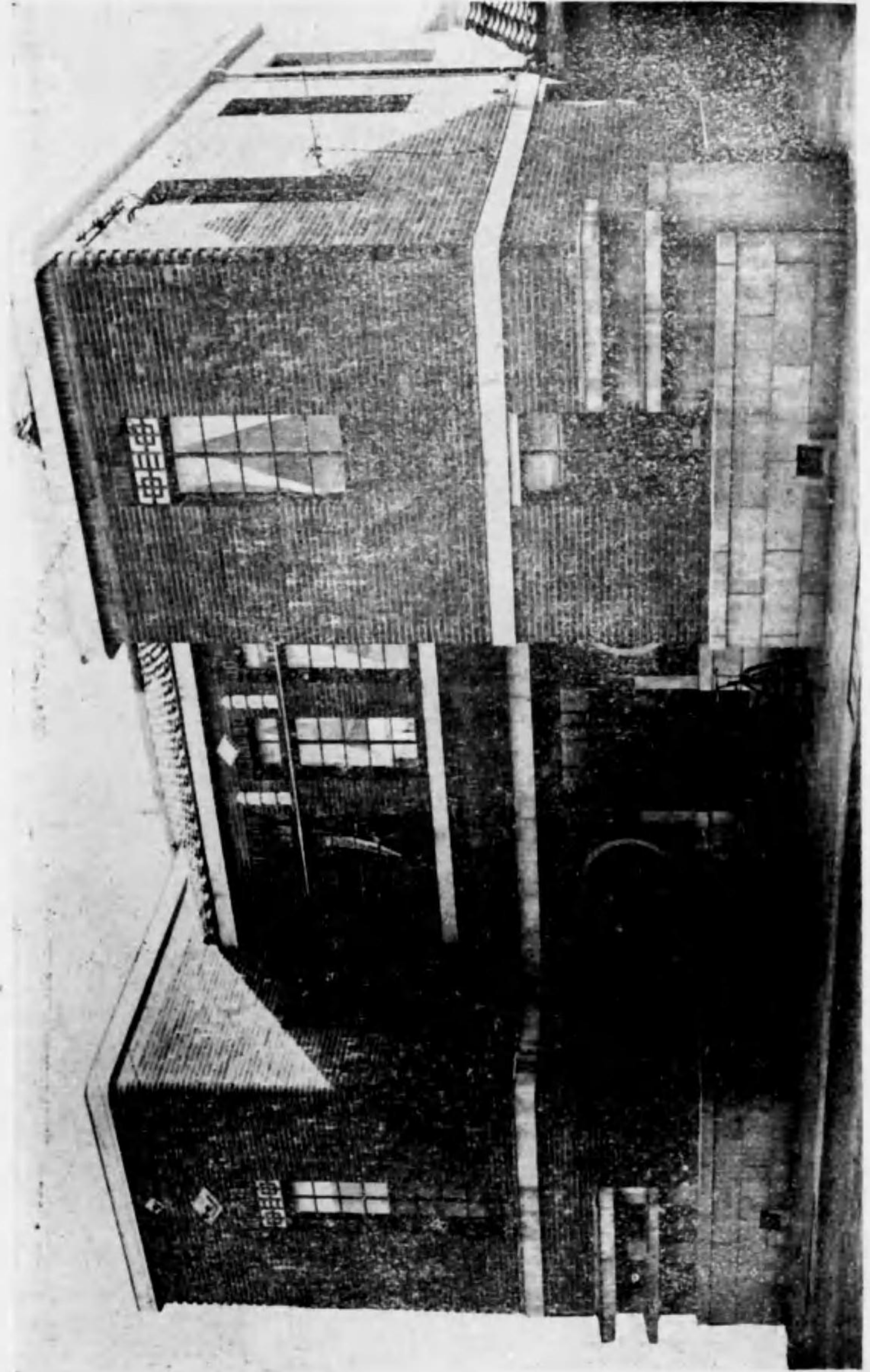




小松織物同業組合立織物試驗場



同上作業場



小松織物同業組合事務所

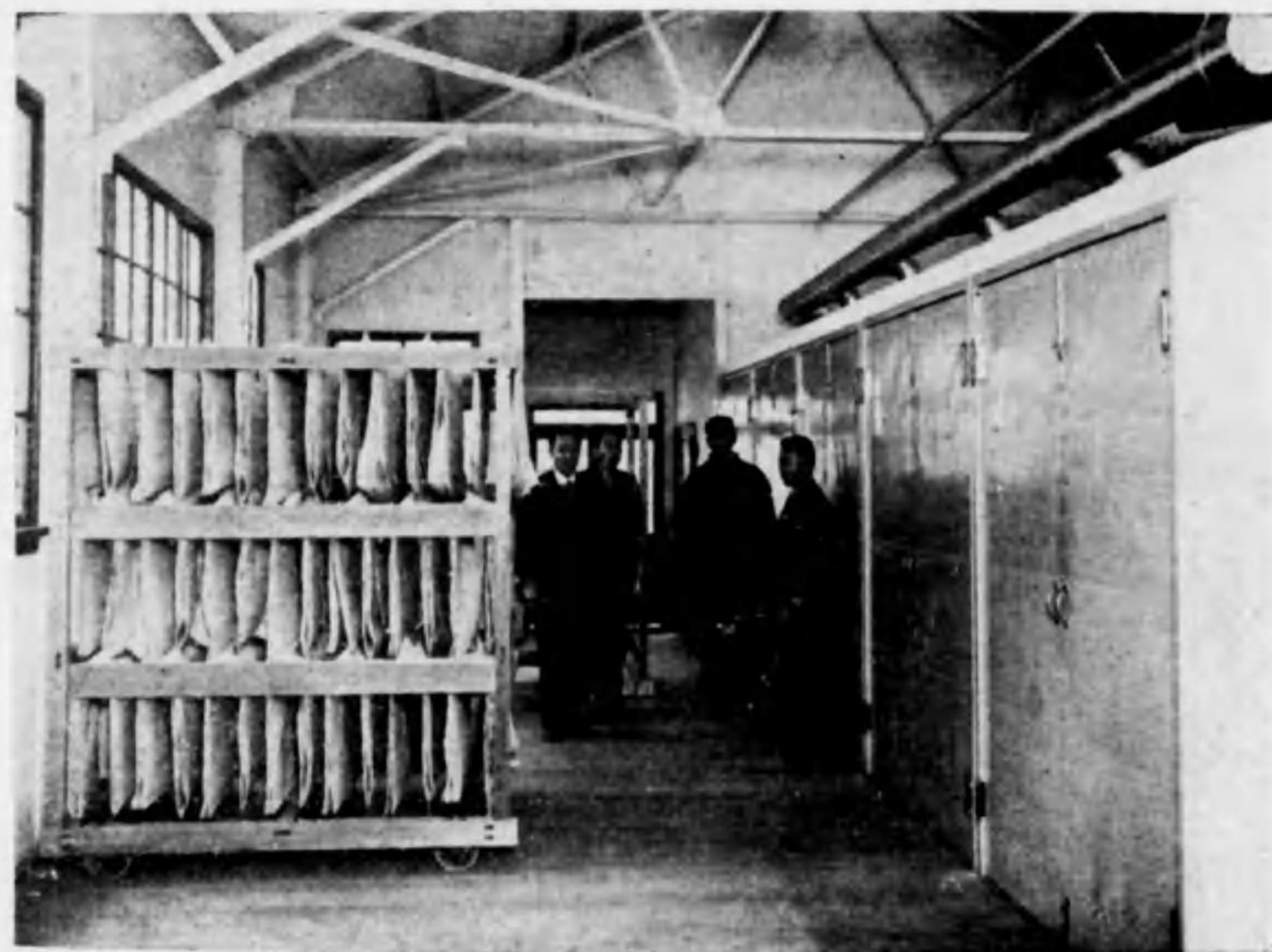




場燥乾絹生合組業同物織松小



場定查稅納合組業同物織松小

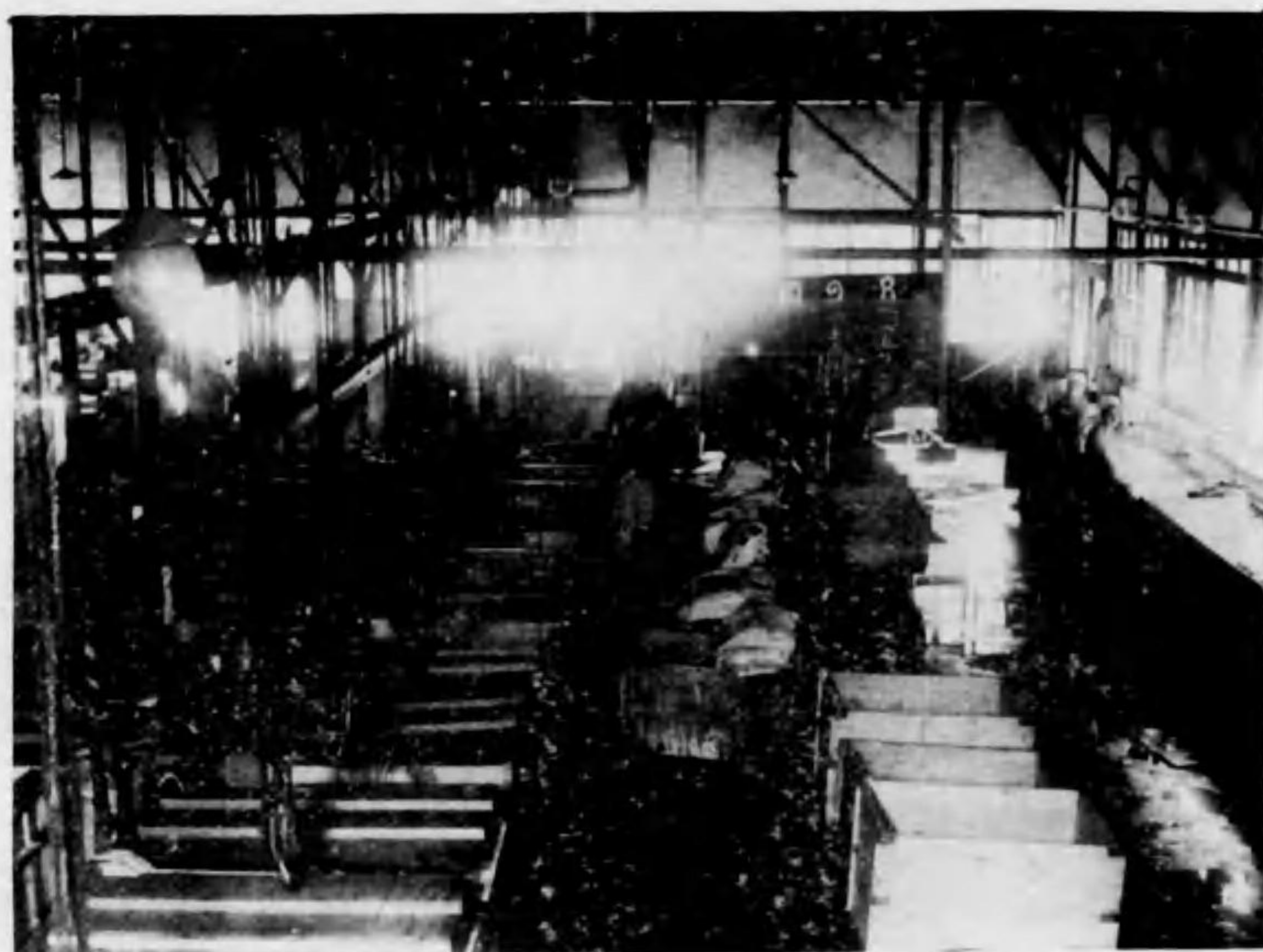


室燥乾上同



部内上同

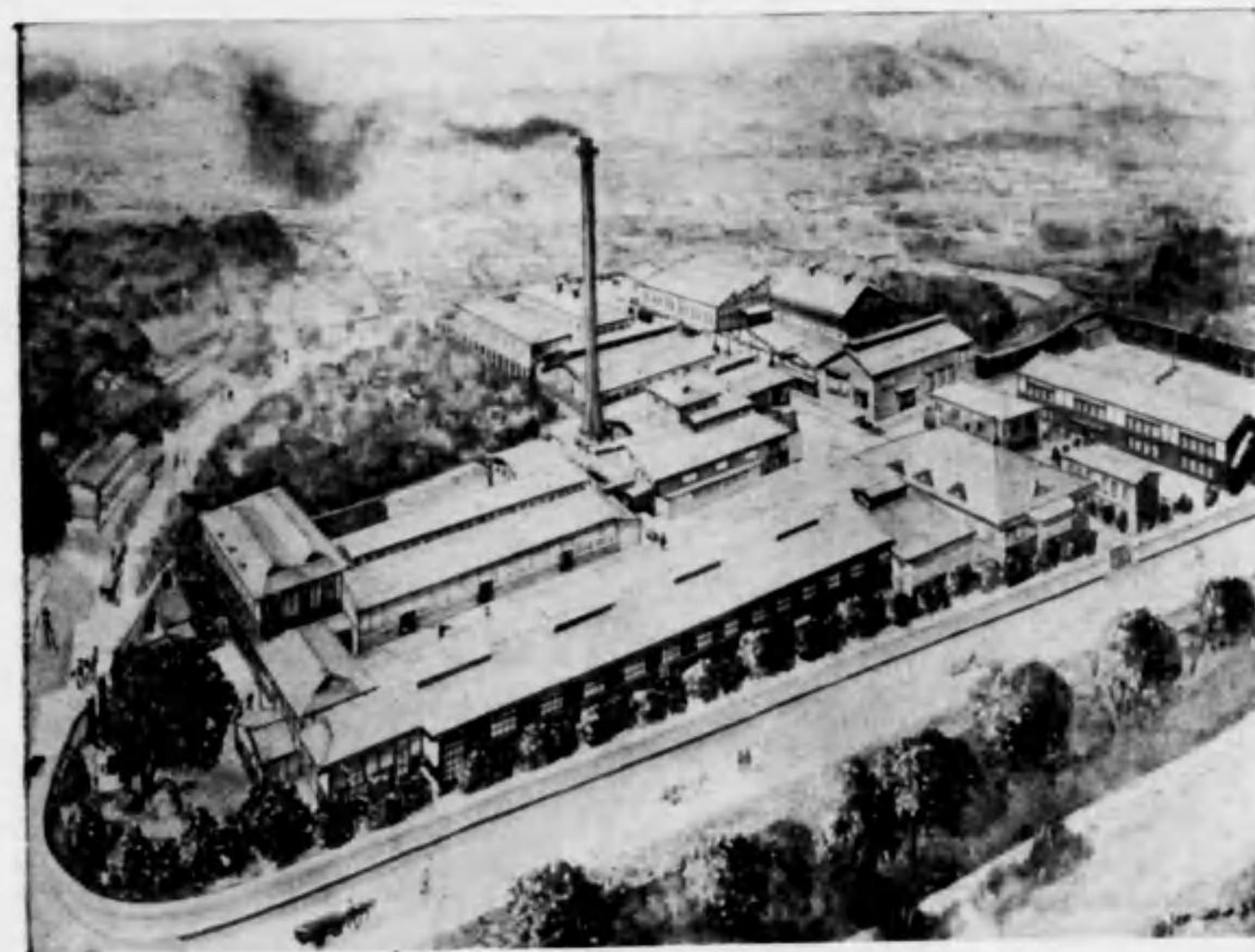




室業作場練精同共



室查檢所查檢都京 立合組業同物織松小



場練精本杉都京 場練精同共合組業同物織松小



社會式株練精同合都京 上 同





### 小松内地向織物の沿革概要



石川縣小松町を中心とする附近一帯の地は所謂加賀絹の發祥地にして其の創始は極めて古く數百年前なることは明らかなれども史實の之を證するものなく其の濫觴を詳かにする事能はずと雖も口碑の傳ふる處に據れば現今の白江村字小寺(小松接續地)に於て製織せし絹を足利將軍に獻したりと云ふ。當時既に紋絹、撰系絹等を盛に製織せらる。寛永十四年絹道會所を設けて製品検査取締をなしたり。寛永十六年前田利常公小松を菟裘の地と定むるや郡内の殖産興業に力を注ぎ各地に人を派して絹、二重、裏絹、兩寄紬を傳習せしむ之に依りて製絹の業愈々發展し當時十萬疋の産額を見るに至れり。爾來幾十年一進一退大なる變化を見ざりき、然るに慶應年間に至り尊王攘夷の論起り國事多端を極め經濟界に大恐慌を來たし製絹業も亦頓挫し振はざるに至る。越えて明治六、七年頃に至り社會の秩序漸く定まり國運の進展を促し物質的文明も駁々として進み製絹の業亦復興し釘貫紬、紺耳紬、奉書紬等製織發售せり。是れ今日の盛大を致せる源淵なりとす。明治十四年ドビー機、同十六年バツタン機を据付くる等銳意機械の改良に努む。明治十九年輸出羽二重を創織す是れ北陸地方に於ける輸出織





物の始めとす。明治二十四年内地向八橋織、平練を始織す。明治三十一年能美郡一圓を區域とする織物準則組合を設く。明治三十三年輸出勾配甲斐絹、内地織を創織して優良なる成績を挙げたり。明治三十三年主要物産同業組合法發布せらるゝや翌年石川縣一圓を區域とする輸出織物同業組合を設置し内地向織物組合と分離するに至る。明治三十五年始めてジャカード機を使用するに至りて本郡紋織界に一紀元を劃するに至る。明治三十六年能美郡内地織物同業組合(昭和七年小松織物同業組合と改稱)を設置す。(當時の産額八萬疋價格五十二萬圓)明治三十七年日露間の國交斷絶し内地織物に大打撃を蒙りしも翌年戰役終了し各種の産業勃發と共に機業も亦復興し戰前に優れて盛大を極む。明治四十一年始めて力織機を据付るや從來の家内工業の手織界に一大革命を齎らし業者擧つて該機を購入し工場組織に改善するに至る。明治四十四年電力を應用して力織機を運轉す。大正三年組合事業として生絹取引の圓滑を期する爲生絹乾燥場を新設して量目を公定し成績優秀に鑑み大正十一年強制乾燥に改む。大正五年組合立試験場を設け主として縮緬の試織を爲し當業者を奨勵す。大正八年無地縮緬、同十年紋縮緬を始めて市場へ供給したり。大正十三年人造絹糸を内地織物に應用す。昭和二年丹後地方の大震災にて縮緬の供給杜絶せらるゝや需要激増し産額著大す。昭和五年晩秋より農村漁村の疲弊打開策と

して機業に轉業する者簇出し製品稍粗製に流るゝの傾向あり依て昭和七年七月より組合定款を根本的に改正し各種織物の規格を向上し生絹検査を勵行す。同年十二月より縮緬に對し京都市に共同精練場を指定し強制精練を行ふと共に組合立検査所を設置し精練後の品位検査を斷行し品位の向上と粗製防止に努め一面取引の安全と圓滑を圖りし爲市場の信用を博し需要激増し先進各地を凌駕するに至る。昭和九年に至り機業及捻糸業の採算有利となりし爲水害と農作物の不作に喘ぎたる農家は一齊に機業捻糸業に轉業し各所に新工場の設置を見るに至り又既設工場に於ても増機、増設を行ふと共に機械の改善に能率の増進に全力を注ぎ一面比較的製織簡易の輸取向、朝鮮向に轉織するものを簇出し多面亦從來餘り顧みざりし小巾ポイル及ニノンハ流行の波に乗りて超スピート式に進出し盛夏向織物に大なる變化を與へる等實に混亂時代を現出せり而して織物の組織も全国的に行詰り當業者を指導鞭撻し更生の途を拓くべく昭和十年夏四萬數千圓の巨費を投じて全國に類例なき組合立試験場を創設し品質の改善及新規の創造に努む同年秋季に至り原料糸暴騰して採算不利に陥り一部の生産調節を行ひしも何等の反映なく悲況は深刻化し半休の状態にて越年せり而して機臺數増加に伴ひ生産も亦著増して數量に於て二、三六九、九八九点價格に於て一五、四二七、〇〇〇圓を示し組合創立以來の新記録を作れり。



昭和十一年に至り前年來の不況を持続し採算香からず市場の需要は漸次値安品に移り絹物の激減を來たし之と反對に人絹物激増し総計に於て前年に比し點數二七七、三六六點價格三、〇八二、八七二圓を減したり。

組合ノ現勢

○組合ノ創立

明治三十六年二月二十五日創立認可

○區域

石川縣能美郡一圓

○組合ヲ組織スル營業及人員

- 織物製造業 五百九十二人
- 問屋及仲買業 六十四人
- 撚糸業 五十一人
- 精練業 二人

計 七百〇九人

注意 同一人ニシテ數種ノ業務ヲ營ムモノハ主タル一方ニ之ヲ計算ス

○事務所

石川縣能美郡小松町字京町六十八番地

○工場、織機、撚糸機及従業員

(各年末現在)

年別	工場數	運轉力織機	手織機數	撚糸機數	男從業員	女從業員	計
大正五	二六七	四〇八	九五七	1	三八	一、五八三	一、六二一
全一〇	三八〇	三八〇	四一〇	1	三〇	一、〇〇五	一、〇三五
昭和元	二七二	一、四八四	三七	1	三七	九五八	九九五
全五	三三〇	二、四五八	三〇	1	九二	一、七一一	一、八〇九
全七	四四六	三、三一九	四	1	一三六	二、二三二	二、三六八
全八	四七八	四、一四〇	四	1	一七七	二、五六七	二、七四四
全九	五六六	四、二〇七	1	1	三〇〇	二、八一九	三、一一九
全一〇	六二二	六、二三四	1	1	五二八	三、七七一	四、二九九
全一一	六四五	五、〇四七	1	1	四四九	三、〇〇九	三、四五八



昭和十一年ノ外ニ兼機臺數左ノ如シ

輸出向 六、一六〇臺  
 朝鮮向 一、三九八臺

○生産額

年別	數	量	價	格
明治三八年	一	八五、六四七	五	一七、五五七
大正元年	一	四三、六七二	一	〇一三、二〇〇
全昭	一	一五五、五八九	一	一一九、一八三
全昭	一	四六六、四四二	七	四四六、五〇〇
全昭	一	三七三、七〇〇	六	二三三、〇七〇
全昭	一	六九一、九八八	五	八九八、一三三
全昭	一	二〇六、四一〇	八	〇四九、八〇〇
全昭	一	一、四五二、六五四	一	〇一六、五六五
全昭	一	一、七五二、八七四	一	二、一三七、七三一
全昭	一	二、三六九、九八九	一	五、四二七、〇八三
全昭	一	二、〇九二、六二三	一	二、三四四、二一一

○原絲消費量

(帶地ヲ除ク)

年別	生糸	人造絹糸
昭和四年	六一、二二七	三六、八五〇
全昭	六八、七二三	三八、八六四
全昭	一一三、六九〇	五七、二八五
全昭	一三二、六三〇	四〇、六一四
全昭	一五八、一九九	六九、〇五八
全昭	一九八、七七九	九〇、八〇九
全昭	二四六、二一一	一六四、七五三
全昭	一六一、一八六	二六七、一三五

○役員

組長 小松町 本仁 条次郎  
 副組長 久常村 中川 幸平  
 副組長 小松町 久志井 安平



評議員 六名

小松町 石田安兵衛  
 小松町 伊藤岩松  
 板津村 佐々井伊作  
 小松町 大野紋次  
 御幸村 奥一太郎  
 根上町 森宗次郎

代議員 二十二名

小松町 河場又吉  
 全 安田榮次郎  
 全 岸本與平  
 株式會社小松安井商店代表  
 全 福田三次郎  
 全 繩平太郎  
 苗代村 高林吉次郎  
 牧村 東榮作  
 小松町 藤本市松  
 全 淺川初吉  
 株式會社小松本松商店代表  
 全 岡田勳  
 全 岩田源右工門  
 全 御幸村 宮埜與三松  
 安宅町 久保久吉  
 根上町 石田忠儀

新規織物保護調査委員 五名

根上町 森德平  
 板津村 北村龜松  
 根上町 山上久次郎  
 全 松田與三松  
 根上町 新本六三郎  
 板津村 岡山久吉  
 吉田村 糺元喜太郎  
 國府村 山口行盛

石田安兵衛

湯淺嘉平

奥一太郎

検査所商議員 四名 (一名欠員)

根上織物株式會社代表  
 森宗次郎  
 山上久次郎

藤本市松

安田榮次郎

高林吉次郎

試験場商議員 五名

安田榮次郎  
 根上織物株式會社代表  
 森宗次郎

伊藤岩松  
 株式會社小松安井商店代表  
 福田三次郎

奥一太郎



職員

理事 藤田宇三郎

組合事務所勤務 十四名

生絹検査所長 技師 瀬川伊三郎

書記 重吉七郎 書記 打和喜作

全 鍛冶吉之助 全 和泉太郎

全 重吉宇之吉

技師 大浦久平 書記 南勝治

検査助手 前多一則 書記補 田端清作

全 清川水清好 全 松永永吉

書記補 吉田久次 全 杉山敏子

組合立織物試験場勤務 十三名

場長 兼務技師 瀬川伊三郎

石川縣技手 本仁正三 石川縣技手 三田亮一

助手 鈴木源治 助手 南稔

書記 福野助四郎 外工手 七人

京都検査所勤務 二十四名

所長 技師 南長作

技手 奥村作英 技手 南嘉一郎

全 仲井義雄 全 梶井芳二

全 東川三郎左近 全 中田止治

全 上野義見 書記 吉田稔

書記 東出良雄 検査助手 太田武

検査助手 本井竹夫 全 中川幸治

全 柴田偵一郎 全 赤松一之

検査助手囑託 西川源次郎 検査助手囑託 吉岡保次



検査助手囑託 西山喜代一

全 相川定雄

全 友田勇

検査助手囑託 林政一

全 北川竹夫

○組合ノ經濟

一般會計及特別會計ヲ合算シテ

(昭和十年度決算)

科目	歳入		歳出	
	金額	円	金額	円
賦課金	二〇、〇〇一	圓	三二九、〇四七	圓
手数料	三二九、九五三		一一、二五六	
國庫交付金	一四、七五六		三三〇	
雑收入	一二、六九二		三、九一四	
繰入金	二七、七一九		四二、二三三	
繰入金	九四〇		一〇、四〇一	
繰入金	四一、八一九			
繰入金	四四七、八八〇		三九七、一八〇	
計				
賦課金				
手数料				
國庫交付金				
雑收入				
繰入金				
繰入金				
繰入金				
計				
買収費				
營業費				
積立金				
會議費				
事務費				
事業費				
計				

○組合ノ事業ト其ノ成績

一、織物消費稅徵收

昭和十一年分

納稅点 二、一六一、三三一点

(前年比 減二五五、六六三点)

稅金 七七七、三四八圓

(同 減一九七、六二三圓)

納稅延人員 一九、二五三人

(同 增 七九七人)

二、生絹検査

昭和十一年分

検査總數 一、〇六五、二〇四點

(前年比 減六八五、八六七點)

内 合格 一、〇五七、八一一點

格落 七、三九三點

格落歩合 〇、〇〇六九

(前年比 增 〇、〇〇一五)

格落ノ原因

長幅不足 二、五一五點

規 外

緯糸打込不足 二、三七五點

量目不足 二、五〇三點



瑕疵

汚染

三、精練後品位検査

検査總數 一、一三六、七四〇点 (前年比 減四三四、七六〇点)

内 合格 一、〇五四、八六四点

格落 八一、八七六点

格落歩合 〇、〇七二〇 (前年比 增 〇、〇二二六)

格落ノ原因及數量歩合

瑕疵	數量	歩合
汚染	三、〇二〇点	四%
緯難	二七、五五八点	三四%
撚難	一七、六三二点	九%
練難	二、六九四一点	一%
規外	三、二七三点	四%

縮緬壁共同精練

昭和十一年分

精練加工手數料徴收高

數量 一、〇七一、三〇四点 (前年比 減 六三、八〇九点)

此手數料金 一二三、四八九圓 (前年比 減 一二三、八四二圓)

精練加工高

數量 一、一二六、二七七点 (前年比 減 四四二、八一五点)

此手數料金 二二三、四九〇圓 (前年比 減 九五、四七六圓)

五、强制生絹乾燥 昭和十一年分

乾燥數量 六九、七三二点 (前年比 增 三、七九八点)

六、工場法及健康保險法ニ關スル代行事務

取扱件數 一、五四四件 (前年比 增 三三一件)

七、機料品ノ紹介

延人員 六百二十一人 金額 八、四一五圓 (前年比 增 一、七九九圓)

八、視察員派遣



縣外視察 三回 延人員 四十二人

九、講習會 十一日間 延人員 百五十五名  
 一回開催 講習人員 二十二名  
 平均一日受講人員 十四名 修了人員 十四名

一〇、其他

宣傳會 實地指導 工場安全宣傳  
 慰安會 織物展示會 座談會

一一、試驗場成績

一、試驗場運轉日數 三百三十四日

一、試驗及鑑定ノ依頼件數 百九十九件

一、試驗 品 織物 五五二点 撚糸 二百二十貫

一、質議 應答 百十五件

○昭和十一年自十二月內地向織物品種別生產高統計表

品名	數量	價格	昭和十年對比			
			數量	價格		
無地縮緬	九、〇三二	九四、七五	△	二八、三七	△	一、一六七、〇三九
朱子及變地無地縮緬	二、九九八	一〇、九七三	△	三五、九一	△	二三四、六一
紋縮緬	七、四〇二	五〇六、一七一	△	二〇四、六六〇	△	一、二四六、九七一
朱子及變地紋縮緬	六、三五四	四、八五六、二七	△	四一、二九三	△	二、八九〇、八三七
絹	一一、九九四	七、一三三	△	三八〇	△	二、三五二
絹及紗縮緬	一四、〇一四	一〇六、九六二	△	一三、六二八	△	六六、一三七
シヨゼツト	七〇三	二七、〇六九	△	一四、七二三	△	八五、三八三
金銀糸入縮緬及壁	九、七〇八	九三、〇〇	△	一三、八七八	△	二二、五六五
帶揚縮緬	九、九四一	五五、四三六	△	七八四	△	三〇、〇九二
廣巾縮緬及壁	一、六〇五	五五、四三六	△	七八四	△	三〇、〇九二
織	一七、八一五	五六五、〇五五	△	六二、九八〇	△	五三四、八九六
平地壁	四七、〇〇六	五六五、〇五五	△	六二、九八〇	△	五三四、八九六



人絹織物		計	
人絹縮緬	一、七四九 <sub>正</sub> 一〇、七四六 <sub>反</sub>	二六、八五〇 <sub>正</sub>	一四、二九一 <sub>正</sub>
全交織縮緬	六〇 <sub>正</sub> 五〇一 <sub>反</sub>	二、二二三	三四、六四一
全衿地縮緬及壁	二七、三五八 <sub>正</sub>	一、七五六	一六、二九五
全羽二重	一〇七、八〇九	二〇八、〇三八	一五七、二二六
全紋羽二重	六〇四	一、七六二	一、二五三
全綾八ツ橋	三、九七九	一六、一四九	九、七七八
全網	九、〇七一	一三、〇六二	一七、七八
全壁	二八九、九九七 <sub>正</sub> 五、四七一 <sub>反</sub>	八四六、四二六	四五九、五三三
全ニロン及ポイル	二七八、四八三 <sub>正</sub>	四八九、八〇一	二九〇、八七八
全壁ポイル	一〇四、三七四	三〇三、二〇九	二八四、三三五
全服裏及袖裏地	二、八九七	五五、七六二	三七、六三四
全廣巾縮緬	一八、三四七	二〇九、三五二	二六、六七九
全廣巾羽二重	一一、四一一	一〇四、三八〇	八八、二〇七
全廣巾紋羽二重	二四、〇四三	三九六、三八一	一九七、二六二
計	一、二五二、〇三三 <sub>正</sub>	九、一九六、〇三三 <sub>正</sub>	四、〇七一、九六八 <sub>正</sub>

物		計	
紋壁	七、九三三 <sub>正</sub> 一三七、九四四 <sub>反</sub>	一、二二五、九九〇 <sub>正</sub>	一、二〇四、〇七九 <sub>正</sub>
絹及紗壁	一、一四五 <sub>正</sub>	二、六九八	一一、一五八
羽二重	三九、五四四	二八九、七八二	三七、五七八
綾羽二重	一、五〇六	一四、一九九	二、八二七
綾八ツ橋	三、一七三	一八、八七一	八、四三九
平練	一、九八三 <sub>正</sub> 五、八二二 <sub>反</sub>	二八、〇二六	九、八八〇
織	九、八八八 <sub>正</sub>	一	一、二二六
白紋	二、〇七五	八八、二二九	二〇、七九八
紋朱子	六五七	二二、七八	六、五六四
生紗及紋紗	四、二〇〇	二一、六三三	六、三三五
美簀織	七〇一	四二、九二七	二八、九六七
絹紡平絹	四九三	三、六〇二	二〇一
輸出向羽二重	二、五八〇	一一、一六〇	一、四四五
輸出向縮緬及壁	二八二	四三、八二〇	一五、八二五
朝鮮向織物	四、七〇二 <sub>正</sub>	九、一三八	二、六九六
計	一、二五二、〇三三 <sub>正</sub>	九、一九六、〇三三 <sub>正</sub>	四、〇七一、九六八 <sub>正</sub>



露光量違いの為重複撮影

337  
914

昭和十二年一月二十一日印刷  
昭和十二年一月三十日發行

(非賣品)

石川縣小松町字京町六十八番地  
發行者 小松織物同業組合  
石川縣小松町字小馬出町十番地  
印刷者 堀田字一  
石川縣小松町字小馬出町十番地  
印刷所 小松印刷所

合	物織交綿絹		物	
	表具地	郡生朱子九寸帶地中	計	全廣巾絹 全廣巾 全廣巾ニノ壁 全朝鮮向織物及ポイル 全綿交羽二重 全朱珍及綿交帶地
計	六、〇七五本	二、〇四三本 四、〇三一	二、〇九二、六三三點	一、二八〇疋 九、〇五一 四、六八 二〇、六四八疋 二、三六疋 一、七八〇本 九三四、五五五點
	九、一四二	五、一〇四 四、〇三一	一三、三四四、二二四	六、九九四疋 一〇一、四〇二 四〇、五五八 六五、四〇六 二、八三二 二、三〇一 三、一三九、〇三六
	△	△	△	△
	四、四三五	四、〇三一 五七四	二七七、三六六點	七二八點 八、六八 二〇一 六、四四三 一〇九 五六三 三四五、四六三
	△	△	△	△
	二、四〇七	四、〇三一 三、七七四	三、〇八二、八七二	三、〇五五疋 九三、九六八 二、八二七 二二、一八七 九三七 七一九 九六六、六八九



露光量違いの為重複撮影

337  
914

昭和十二年一月二十一日印刷  
昭和十二年一月三十日發行

(非賣品)

發行者 石川縣小松町字京町六十八番地 小松織物同業組合  
印刷者 堀田字一  
印刷所 石川縣小松町字小馬出町十番地 小松印刷所

合計	絹綿交織物	物
	郡中 生朱子九寸帶地 表具地	全廣巾絹 全廣巾 全廣巾及ノン壁 全朝鮮向織物 全綿交羽二重 全朱珍及綿交帶地
二、〇九二、六三三 <sub>点</sub>	二、〇四三 <sub>本</sub> 四、〇三二 一 六、〇七五 <sub>本</sub>	一、二八〇 <sub>正</sub> 九、〇五二 四、六二八 二〇、六四八 <sub>反</sub> 二、三六 <sub>正</sub> 一、七八〇 <sub>本</sub> 九三四、五二五 <sub>点</sub>
一三、三四四、二二 <sub>円</sub>	五、一〇 <sub>円</sub> 四、〇三二 一 九、一四二	六、九九四 <sub>円</sub> 一〇一、四〇二 四〇、五五八 六五、四〇六 二、八三二 二、三〇一 三、一三九、〇三六
△	△	△ △
二七七、三六六 <sub>点</sub>	九七七 <sub>点</sub> 四、〇三二 五七四 四、四三五	七二八 <sub>点</sub> 八、六二八 二〇一 六、四四三 一〇九 五六三 三四五、四六三
△	△	△ △
三、〇八二、八七二 <sub>円</sub>	二、一四九 <sub>円</sub> 四、〇三二 三、七七四 二、四〇七	三、〇二五 <sub>円</sub> 九三、九六八 二、八二七 三二、一八七 九三七 七一九 九八六、六八九



終

