

憲法類編

第十七卷
營造十四集

第十六卷
褒賞賑恤初葉

第一篇 國法部

322.16

Si298k

III W

第24冊

貴族院
函
号
冊 321

Kodak Gray Scale

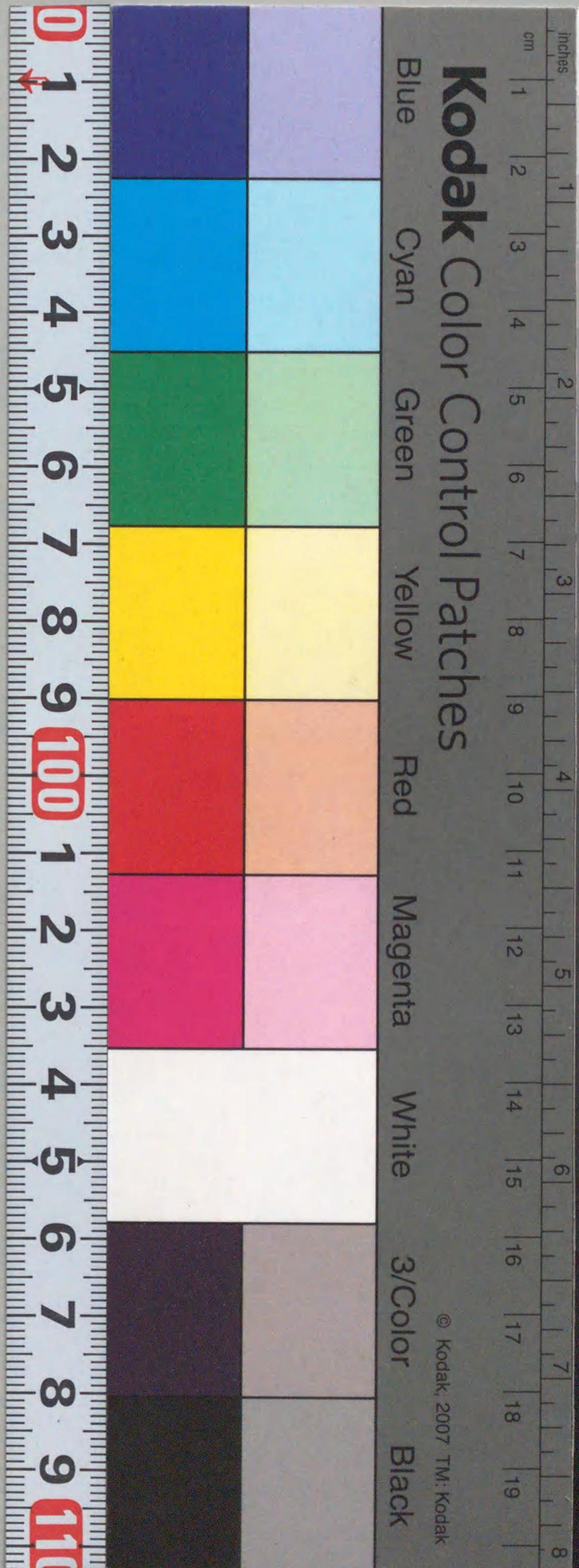
A 1 2 3 4 5 6 M 8 9 10 11 12 13 14 15 B 17 18 19



© Kodak, 2007 TM: Kodak

Kodak Color Control Patches

Blue Cyan Green Yellow Red Magenta White 3/Color Black



322.16

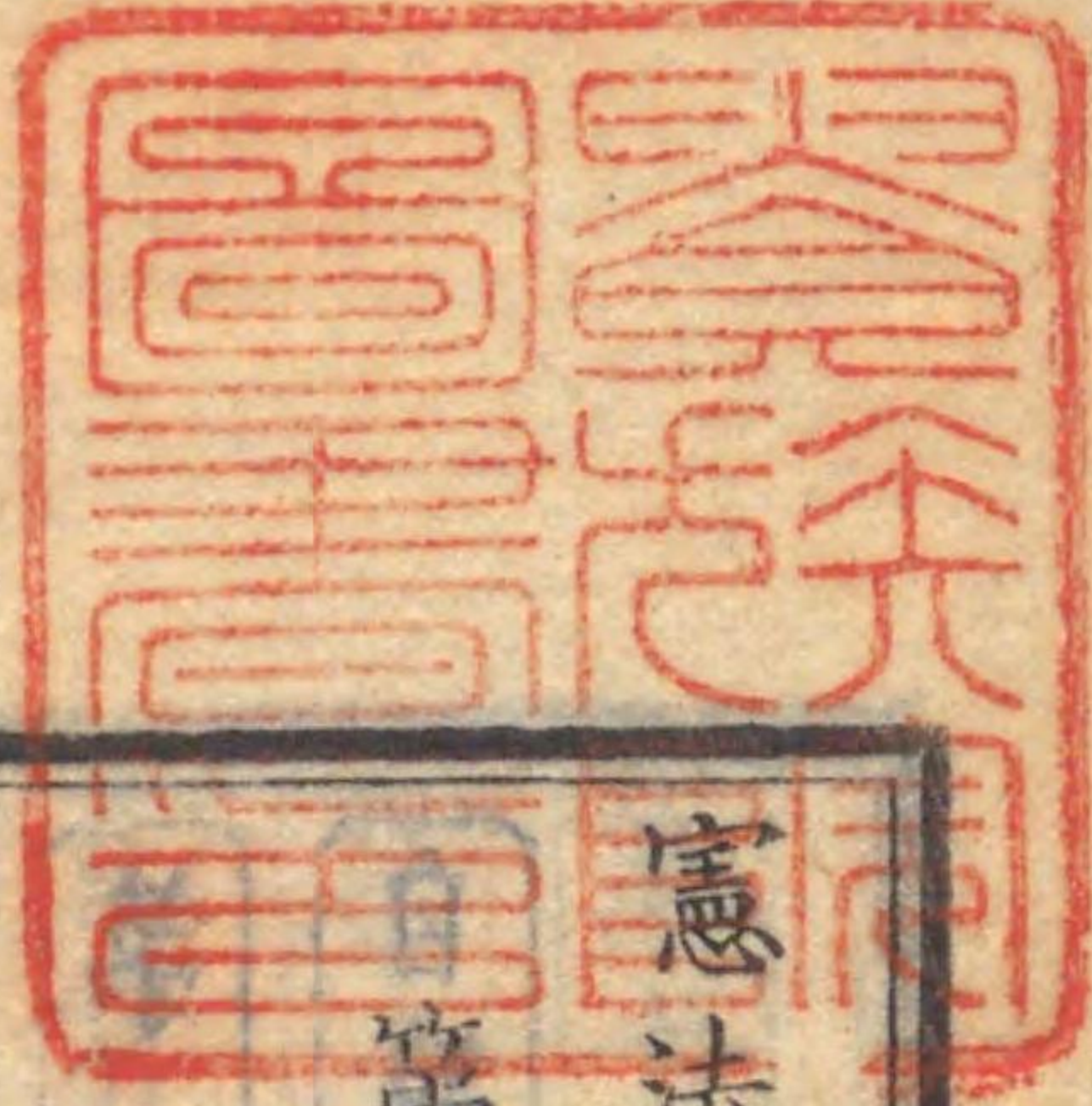
Si 298k

III



45.6.13

831000



憲法類編第二十四目錄

第六篇 國法部 對野蠻不陸物 野蠻不陸物 野蠻不陸物 野蠻不陸物 野蠻不陸物

第十六卷 對野蠻不陸物 野蠻不陸物 野蠻不陸物 野蠻不陸物 野蠻不陸物

自第一至第七 養老扶持祝壽金并孝子義僕等褒賞賑恤ノ事

第八 養老扶持祝壽金并孝子義僕等褒賞賑恤ノ事

第九 兵燹災水痘惟ル者救助ノ事

第十 氣候不順ニ付賑恤ノ目算可相立ノ事

自第十一至第十二 淫雨農ヲ害スルニ付節儉被仰出ノ事

自第十三至第十五 兩京府下救助並產業基金立金下賜ノ事

第十六 篤行奇特其他賞賜品買上方ノ事

第十七 棄兒養育ノ事

憲法類編

自第十八至第二十國事勤勞者祭祀及妻子賑恤ノ事

自第二十一至第二十七賞典米御渡方ノ事

第二十八京都力士二角力場ヲ賜ノ事

自第二十九至第三十五褒賞金穀遣之方ノ事

第十七卷 營造

自第一至第四東京府下始測量ノ事

自第五至第六海岸測量并信濃川測量ノ事

第七 水害破損ノ橋々修造見込可申出ノ事

自第八至第十治河使被設水利御所置并治河始諸普請監察

出張ノ事

第十一 信濃川分水屈割ニ付說諭ノ事

第十二 近江以西堤防其外諸普請伺ノ事

自第十三至第二十七堤防橋梁社寺官舎等修繕方ノ事

附 馬駕籠車留標札ハ横文書添ノ事

第二十八高札創立修繕共官費ノ事

自第二十九至第三十神田玉川兩上水普請ノ事

自第三十一至第三十二邸宅内外掃除溝渠疏通清潔ニ可致

ノ事

第三十三 道路掃除條目ノ事

第三十四 蒸氣船風帆船等修覆願方ノ事

附 造船場被闕ニ付英國公使外務省往復書翰

自第三十五至第三十七 船艦製造ニ付良材伐木不相成及七
伐木不苦ノ事

自第三十八至第三十九 小田原管内石山其外堅石產出場所
工部省管轄ノ事

自第四十至第四十一 相州岩村外五ヶ村石山伐出規則

自第四十二至第四十三 東京府下家屋煉火石ニテ取建ノ事
附 清水田安舊邸ニテ煉火石燒直シノ事

憲法類編第二十四

第一篇 國法部

第十六卷 褒賞賑恤

○養老扶持祝壽金共孝子義僕等褒賞賑恤ノ事

第一 戊辰四月

大政御一新ニ付人倫之大道ヲ明ニシ天下之心ヲ興起被遊
度被思食孝子節婦并極老之者等御賑恤被為在候御趣意ニ
有之候處大坂之儀ハ今度行在所ニモ相成候儀ニ付旁以孝
子節婦七十以上之老人並忠義之志深キ者等早々取調可申
出候様被仰出候事

第二 戊辰七月七日

今般養老之典被為舉八十八以上之者一八每年二人扶持百歲以上三人扶持下賜候依テ夫々府縣ニテモ一々取調右之通可執行被仰出候事

第三 戊辰十月廿七日御布告

今般御東巡御道筋之孝子義僕職業出精之者御褒賞七十歲以上之者且火災水難ニ罹リ候者共御賑恤被仰出候候而皇國中無遠近前件之通御擴行被為遊度深キ敷憲ニ付府藩縣ニ於テモ御主意奉體認其支配所領速ニ褒賞賑恤之道ヲ施シ窮民撫育等精々行届候様可取計旨御沙汰候事

第四 戊辰十一月廿五日御布告

今般御東巡御道筋孝子義僕職業出精之者一御褒賞云々以下

十月廿七日御布告同文

但八十八歲以上ノ者共一八既ニ養老之典ヲ以テ御扶持下賜候得ハ此度被下ニ不及候事

第五 戊辰十二月十二日

中大夫以下領地支配之儀ニ付此度被仰出之通ニ候付テハ兼テ御布令相成候孝子義僕ヲ始七十歲以上御賑恤之儀ニ中大夫以下領地之者共モ摸寄管轄之府縣ニ於テ租税金之内ヲ以被下方取計可然者御沙汰ニ付此段為念申違候也

第六 辛未十月十八日御布告

從前ノ養老扶持當辛未十二月限被廢更ニ來壬申ノ歲ヨリ為祝壽八十八歲百歲ノ者一充之通下賜候事

金五兩 八為百八十八歲 以上之數 不與 新事 八人 金十兩 林部 百歲 民別 如 實 一 年 之 中 一 歲 也

第七 壬申十月四日大藏省第四百十四號布達

戊辰七月養老ノ典被為舉府縣ニ於テ八十八歲以上ノ者ハ
毎年二人扶持百歲以上ハ三人扶持下賜候旨御布告有之候
處調洩ニテ舉行不致向テ有之哉ニ相聞厚御趣意柄貫徹不
致候テハ不都合ノ至ニ付右調洩之者ハ今般一時枕壽金
下賜候條同辰年ヨリ辛未迄四年之内八十八歲以上ノ者
ニ相當ノ平民籍ニテ養老米拜戴不致令ハ人名年齡等詳細
取調十一月晦日限無遲延可届出若シ右期限相過キ不届出
候分ハ採用無之事

但從前適宜ヲ以養老トシテ米金ニ不限品物等相與ニ置
候分英現今死亡ノ者ハ本文届出ニ不及候事也
○幸治兄弟復讎ニ付產業ニ基ク様世話可致遣ノ事

第八

去ル己年五月中當縣管内陸中國幣井郡東山中川村百姓幸
治幸七兄弟父ノ仇タル彌大夫ヲ討取候ニ付別紙寫之通仙
臺藩ヨリ掛合御座候實ニ固陋僻遠之地ニ生レ卑賤之身ヲ
以復讎之始未奇特之至殊ニ他ノ衆縣ニ於ル一段之龜鑑ニ
可相成候故相當之賞典ニ舉テ申度取テ御指揮候也
別紙
庚午八月 官 御 中

辛未四月廿九日御附紙

申立之儀ハ難被及御沙汰候得共多年流離可及破産且老
母有之者ハ候得ハ産業ニ基キ候様其縣ニ於テ精々世
話可致遣候事

○兵燹洪水ニ罹ル者救助ノ事

第九 戊辰六月廿二日御布告

方今王化天下ニ洽カラシム欲ス此時ニ當リ無辜之生民兵
燹ノ災ニ罹リ加之洪水暴漲慘毒之至近畿最甚シ且東北諸
路賊徒平定至シハ生民ノ塗炭一端ニテラハ皇上深ク難
被為忍救恤阜財之道被為盡度勅旨痛切ニ被仰出候付テハ
至仁之聖意ヲ體認シ其民ヲシテ安堵セシムルハ今日府縣

責力ハ即命創建人初救荒ノ典未ク立ムト雖昨日斯民ニ
莅テ者即而日此道ヲ講セムンバテ今ノ況ヤ今日眼前ノ窮
厄ヲヤ故ニ賑救ノ急務左ニ記ス
東兵燹之厄洪水之害窮民流離路頭ニ立者一村ニ幾人且其
破産蕩家等一々細詳ニ查點シ救助其宜ヲ得ヘシ若兵厄
由水害被ハル地ト雖モ搜擇其宜ヲ得ス徒ニ金穀ヲ給ス
テ却テ蠹弊ヲ生シ下民ノ怨望ヲ起シ宜シカラサル事
一 没田之民ハ全ク其租賦ヲ免シ其他漲溢ノ田畑ハ荒敗ノ
輕重ヲ量リ蠲免其宜ヲ得ヘキ事
一 堤防橋梁之破壞急ニ修理可致事
但普請等私利ヲ營マテ其廢更ヲ擇ヒ水理ニ精キ者ニ

任シ人夫等ハ其地ノ窮民ヲ賃シテ相用ヘキ事
一厄害ノ等ヲ辨シ救恤ノ道ヲ立今日ノ事ハ奏可ヲ待タス
府縣ハ專任ス宜ク可得其道事

第十 戊辰七月十五日諸府縣ハ御布告

古人ノ説ニ大亂ノ後必ス飢饉アリトイヘリ且洪水大旱ハ
古來聖明ノ世ト雖モ免レサル處也今春ヨリ霖雨滂沱水災
農民ノ患ヲナシ氣候不順既ニ苗蝗ノ害アリ此上七八月ノ
末ニ至リ萬一大風有之トキハ米價倍々騰貴シ諸藩ハ鎖津
ヲ致シ奸商ハ買占等ヲ專ニセハ窮民ノ難溢一方テ防ス艱
寡孤獨何ヲ以テ餓死ヲ免レシ民ノ上タルモ預メ策ラス

新舊ノラズ況シテ皇政ニ新舊北ノ民ハ再ヒ父母ヲ得ルノ
念生ズル時ニ當リ賑恤ノ典一日ニ怠ルヘカラサルヲヤ
依之府縣ハ諸役人專ラ必ク此事ニ盡シ其支配所民口ノ多
少ニ應シ預メ米穀ノ流通ヲ謀リ鎖津買占等ノ所業ヲ禁シ
或ハ彼地ヨリ此地ニ輸送此地ヨリ彼地ニ送り互ニ有無相
助ル等今日日算ヲ立テ其止不足ノ見込ナレハ撥會ニ
應シ非常ノ取計モアルヘケレハ府縣ハ諸役人孰カ相考メ
早々言上致スヘシ

第十一 丙午兩農ヲ害スルニ付節儉被仰出ノ事

第十二 己巳正月廿五日詔
朕登祚以降海内多難億兆未タ綏寧セズ加之今歲淫雨農ヲ

害ニ民將ニ生ヲ遂ル所ナカラントス朕深怵惕ス依而躬ヲ節儉スル所有テ以テ救恤ニ充ントス主者施行セヨ

第十二 同日御布告

詔書被仰出候通兵馬ノ後庶民未タ安堵ニ至ラサル折柄當年諸道不作物價日増ニ騰貴無告ノ窮民ハ勿論一同ノ難澁差迫リ殊更東京ハ近来衰微ノ砌人口ハ從前ノ通莫大ニテ遊民最多ク漸次産業ニ基クヘキ御施法モ未タ行届カセラレサル中令日ノ姿ニ相成且又京都ニ於テハ即今御留守ト相成自然職業ヲ失ヒ困窮ニ立至リ候者モ不承全ク時勢ノ變遷無據次第トハ申ナカラ必至難澁彼是以深ク彼為惱宸襟格別ノ御節儉被遊既ニ舖饌供給ヲモ御減少被為在窮民

御扶助被遊候就テハ於諸官モ官祿ノ内ヲ以テ救恤ニ被充候様願出候段神妙ノ儀ニ被聞食候右ハ御不承意ニ被為在候得共願ノ趣至誠貫通セサルモ御殘念ニ被思食當年ノ所夫々減少返上ノ儀御許容相成西京救荒ニ可宛行旨御沙汰候事

但救荒ハ一時ノ變ニ處スル事ニテ總テ遊手徒食ノ者無之様仕法立最可為急務事

第十三 己巳八月廿八日御沙汰

○西京府下救助並産業基立金下賜ノ事
米三千石 東京府
米七百石 京都府

右窮民救助トシテ月々大藏省ヨリ相渡候條施行可致事（據五卷第三百四十三見合）

第十四 庚午三月八日京都府へ御沙汰

今般格別之御詮議ヲ以其府下人民産業基立金トノ五萬兩被渡下候間取計方行届候様御沙汰候事

第十五 庚午七月十七日大藏省へ御沙汰

京都府下人民産業基立金御手當十萬兩之内當春御下渡殘五萬兩此節同府へ可相渡候事

○篤行奇特其他賞賜品買上方ノ事

第十六 辛未五月廿七日辨官達

篤行奇特其他御賞賜品之儀自今東京府授産所製造物御買

上之積兼テ御心得入用之節々同府へ御掛合可有之窮民御救助之一端ニモ相當リ候ニ付別冊品物價附相添此段申入置候也（別冊略ス）

○棄兒養育ノ事

第十七 辛未六月廿日府藩縣へ御達

從來棄兒救育之儀所預リ之分ハ養育米被下貰受人有之分ハ不被下候處自今預リ貰受ニ不拘棄兒當歳ヨリ十五歳迄年々米七斗〇、被下候間實意養育可致事

○國事勤勞者祭祀及妻子賑恤ノ事（第九卷第百二十四ヨリ第百三十五迄見合）

第十八 戊辰十二月十八日御布告

大政御一新ニ付天下之衆庶其所ヲ得各其志ヲ遂候様覆載

至仁之御趣意ニ付鰥寡孤獨窮民等ニ至迄追々御賑恤之道
ト相立候處戊辰以來國事ニ周旋ニ皇室ニ勤勞候者却テ
吏ノ為ニ非命之死ヲ遂ケ其妻子等飢寒ニ苦且幸ニ存命候
氏脱籍流離候族モ有之哉ニ相聞ヘ實ニ不憫之事ニ候依之
今般京都府ニ於テ夫々取調死亡之忠魂ヲ慰祭シ妻子救助
等執行ニ候ニ付テハ府藩縣共其管轄中右等之者有之候ハ
ハ篤ト取調祭祀救助等行届洽ク御仁澤ニ浴シ候様可取計
旨御沙汰候事

第十九 己巳正月晦日御布告

癸丑以來有志之徒朝威之衰頹ヲ憂ヘ其本籍ヲ脱シ其郷里
ヲ離ル身ヲ忘レ義ヲ唱ヘ只管皇運之挽回ヲ期シ候處其志

未遂或ハ斬殺一逢ト或ハ幽囚ニ就キ或ハ困苦艱蹇歸ル
所ヲ失ヒ候者往々有之令ヤ中興之御盛業被為立諸臣褒賞
之典被為舉候時ニ當リ彼輩盡忠ノ志節御愛憐被遊度獻慮
ニ付令般死亡之者ハ祭祀其妻子及ヒ現存之者ハ以祿御扶
助可被仰付候條府藩縣共ニ御趣意ヲ奉體認其管轄中無
取調可申出候萬一取調又ハ壅閉之儀有之候條ハ朝廷之
御盛意ニ相突候事ニ付此度相心得早々姓名郷貫等細詳取
調二月中可差出旨更ニ被仰出候事

第二十 己巳十月廿七日御達

先般厚ク思食ヲ以テ癸丑以來國事ニ斃候者其妻子等於府
藩縣取調可申出旨被仰出候處今以御主意ヲ奉體セテ等閑

二捨置候向々又ハ取調甚疎略ニテ不分明之虞等モ有之候
三付猶又令度其姓名郷貫事蹟等確實細詳取調々早々可差
出旨更ニ御汰汰候事

○賞典來御渡方外事

第廿二 己巳六月五日御汰汰
令般賞典ニ付下賜候石高之儀ハ御藏米ヲ以テ被下候間為
心得相違候事

但令積儀ハ追テ御汰汰可有之事

第廿二 己巳十二月十七日御汰汰

御一新ニ付有功之輩總テ御賞典之儀ハ出格之事ニ付全テ
御渡方可有之勿論之虞當年ハ氣候不順米穀不熟殆ト皆無

ニ屬スル所モ有之御歳入別テ寡ク来年會計之日途不相立
場ニ立至候ニ付甚以御不如意之至ニ候得共千石以上之分
ハ當年ノ三分ノ一殘三分ノ二ハ来年七月十二月 都合
三分度ニ下ニ賜リ千石以下之分ハ如定則當年半高被下殘
リ半高ハ午年七月ニ下賜候間得其意大藏省へ可申出候事
但來年年其千石以上以下共年々十二月半高翌七月半
高御渡可相成候條此段相違候事

第廿三 辛未九月 大藏省達

御一新後國事ニ盡力シ又ハ軍功ニ依リ下賜候賞典祿ノ儀
有功ノ士卒ハ分割給與等ノ次第別紙雛形ノ通詳細取調當
月晦日迄ニ可差出事

別紙雛形畧ス○第ニ篇
第一卷ノ第百十一見合

第廿四 壬申三月五日大藏省第十四號布達
賞典米辛未年分以内半高舊臘可相渡分四分ノ一相渡候殘
高東京并大坂其縣最寄於諸縣當三月中可相渡條請取場所
儀ハ猶可伺出事

第廿五 壬申六月十日大藏省第七十四號布達

當七月渡賞典米ノ儀舊知事ニ賜候分共元縣所轄ノ新廳ニ
テ渡方可取計此段相達候事
但本文渡方ノ儀ハ辛未納米ノ内ヲ以可相渡候若未納米
無之テ未納金有之向ハ石代ヲ以渡方ノ積相心得未納高
ノ内引餘置渡方取調ノ上切手請取方可申立石米金兩
樣共無之向ハ石代ヲ以別段相渡候間其所六月中之平均

相場取調是亦請取方可申立候事

第廿六 壬申九月八日大藏省第一百二十九號布達

當壬申七月渡賞典米ノ儀從前ノ府藩廳當時所轄ノ地方
官ヨリ可相渡者先般關係ノ府縣へ相達置候處其後追々貫
屬替ノ向モ可有之候得共右賞典米ノ儀ハ家祿同様元管轄
外主顧於テ渡方可取計事

但本文ノ儀至急現場ノ管廳ヨリ本人ハ可相達事

第廿七 壬申九月十九日大藏省第一百三十五號布達

賞典米渡方ノ儀華士族平民共其貫屬地ニ於テ可相渡等ニ候ハ
共追テ一般ノ御處令相定候迄何レモ舊府縣地ニ於テ相渡候條其
年十二月并翌七月兩度ニ割合舊府藩縣所屬ノ新府縣へ申

出請取可申其段賞典有之面々へ當時貫屬ノ廳ヨリ可相違候也
○京都力士ニ角力場ヲ賜ノ事

第廿八 己巳十二月十四日京都府へ御沙汰

戊辰ノ歲賊徒掃攘ニ御京都在任之力士共諸道出張之段奇
特之至ニ付角力場トシテ便地一ヶ所永世下賜候間於其府
取計可致事

○褒賞金穀遣シ方ノ事

第廿九 庚午四月十日
是迄諸官省及府縣ニ至ル迄官員勤方ニ依リ其長官限リ之
見込ヲ以テ褒賞金等差遣候向モ有之候處自今賞金等可遣
儀有之候節ハ其詮議振書取テ以一應相伺候上可取計候事

第三十 庚午七月廿五日
諸官省府縣之官員勤方ニ依リ賞金可遣儀有之節ハ本應相
伺候上可取計旨兼テ御布告候處時々伺出候テハ彼是遲緩
機宜ヲ失ヒ候儀モ有之候間凡一ヶ年中差遣候賞賜手當等
之金數概畧見込可申出事

但非常之儀ハ格別之事
第卅一 庚午十一月八日府縣へ御布告
昨己七月府縣奉職規則中第二卷ノ第四百三十一載金穀等ヲ與ル輕賞
御委任ニ候處自今判任以下之官員吳卒民ニ至ル迄一人ニ付
金二千是來ハ二依迄ハ賞與可致其餘ハ時々細詳取調可伺
出候尤右負數以下タリトモ一村舉テ褒賞等多人數ニ及候

令と同様可伺出事
第卅二 庚午十二月辨官違
去ル十一月府縣御委任之輕賞判任以下之官員并予民ニ至
ル迄壹人ニ付金貳千匹米ニ依テハ賞與可致其餘ハ時々細
詳取調可伺出尤右員數以下ハ一村舉テ褒賞等多人数ニ
及候分ハ同様可伺出候段相違候處全體褒賞之儀ハ事之細
大ニ論ナク一切伺之上施行可致體裁ニ有之候得共東京府
外隅絶之官廳ニテ臨時之輕賞伺ヨ經候テハ徃復ニ時日ニ
褒賞之機會ヲ失ヒ候類モ可有之候ニ付上文之通御委任相
成候條右等緩急見計強テ不差迫令ハ縱令金貳千匹米ニ依
以下タリ此伺之上取計可申且臨機施行濟之令モ其時々巨

細届出可申此段更相違候也

第卅三 辛未十一月四日諸府縣御達

土木ニ關係之儀ハ勿論孝子其外奇特者ハ賞典之類及窮民
救助取扱等之儀ニ付テハ兼テ御達之趣有之候處間々專斷
之處置モ有之趣不都合之事ニ付自今御委任之外ハ總テ伺
之上可取計事

第卅四 明和元年

北海道ノ儀内地ハ風土氣候ニ相異リ南方ハ函館ニ至冬
天ニ至リ候テハ海陸通行容易ナラス况ヤ札幌根室宗谷等
ニ至リ候テハ冰雪殊ニ甚シク人跡ヲ絶テ候場所多令御座
候處新ニ蒸練ヲ開キ大業ヲ起ス固ヨリ赴任以此非ス臨

時褒貶ヲ加ハ勸懲ニ上テ行リ且又假テハ成功無覺東奉存候
 辨テノ儀ハ百事御委任有之處北海道ニ更テ給併管轄被仰
 付前文ノ僻境諸伺願等急速行届キ兼自然時機ヲ失テ候儀
 无可有之依テハ格別勤功有之者ハ私見込以テ定額金ノ
 内ヨリ即時褒賞仕度此段奉伺候云々

又奉来十二月十八日 黒田 閣 次 官
 御附紙 正林令院 御中 令時奉仕以テ長シテ候
 上百兩以下ハ伺之通可取計事ハ御出テ賞與又賤又察
 第廿五 壬申正月十九日第十二號府縣ニ御布告
 府縣ニ於テ金穀ヲ與テ輕賞ノ儀ハ庚午十一月布告同十二

月辨官ヨリ相違置候處右ハ相廢シ令般更ニ左之通相違候
 事

判任以下平民ニ至ル迄褒賞ノ儀ハ事ノ細大ヲ不問同ノ上
 可致施行等ニ候得共遠隔ノ地ニテ臨機ノ輕賞伺ヲ經候テ
 ハ賞與ノ機會ヲ失テ候類等ハ一人ニ付金ハ二千匹米ハ二
 俵迄ハ地方官ノ見込ニ委任候條緩急見計不差迫分ハ假令
 制限内ト雖モ伺之上可取計且臨機施行濟ノ令テ其節々巨
 細可届出事

（Faint bleed-through text from the reverse side of the page, mostly illegible due to fading and ghosting.)

第一篇 國法部

第十七卷 營造

○東京府下始測量ノ事

第一 庚午閏十月十五日御布告

今般東京一圓明細測量被仰出候ニ付民部省ヨリ測量掛出張道路ハ勿論各官省藩邸其外諸邸宅社寺町地ニ至ル迄測量致候條此旨可相心得事

第二 辛未十一月八日東京府品川縣浦和縣小管縣葛飾縣

神奈川縣ハ各通御達

今般東京府下測量之夕々測量司官員並御雇外國人等所々ハ出張測量之爲緊要之地所ハ八目標トシテ別紙雛形之通

旗號ヲ建置且又野外藪林等場所ニ寄リ差障ニ相成候分ハ
出張官負見計ヲ以テ所役人へ申談右藪林持主へ相對示談之
上相當之代價若クハ手當等ヲ遣シ伐除候儀モ可有之候條
末々ニ至迄兼テ此段相心得サセ不都合之儀無之様可取計
事鐵道線地所測量ノ一第七卷第
百二十ヨリ第百二十二迄見合

測量標旗之圖



第三 戊辰十二月十日御布告
先般被仰出候通來春再御臨幸被為遊候付舊本丸城蹟ニ於

テ宮殿御造營被仰出候事

第四 壬申三月廿九日工部省へ御沙汰

元本丸並ニ七ノ九趾西九吹上等一圓皇居ト被定而九下ニ
於テ大政官始諸官省御取建ニ可相成御治定候條別紙圖面
朱引之外一般市街分割之測量被仰付候事圖面
略之

○海岸測量是信濃川測量ノ事

第五 辛未七月五日工部省へ御沙汰

越後國信濃河測量被仰付候事

第六 壬申五月八日海軍省ヨリ本省へ達

別紙之通府縣へ相達候間此段及御達候也
今般海岸測量トシテ水路局官員出張地方官員ト申談臨機

之場所ニ目標建置測量候條此段為御心得相達候也第七卷
第十一ヨリ第百七
十五ヨリ見合

海軍省

東京府 神奈川縣 足柄縣 崎玉縣

入間縣 木更津縣 印旛縣

○氷害破損ノ橋々修造見込可申出ノ事

第七

御東巡御道筋是迄氷害ニテ斷切有之候橋々天覽被為遊
往來之者共迷惑之趣被為知食就所ハ再造又ハ修覆等之
儀御為筋見込之廢巨細可及建言且ハ費等凡積ヲ以早々
取調可申出様被仰出候間此段相達候事

但官橋之外領主自令普請之向モ本文之御旨趣ヲ體認

シ取計可致事

戊辰十月十四日 辨事

東京府

追テ御道筋之府藩縣京都府ニ至迄次第ニ廻達廻リ留

候事

○治河使被設水利御所置并治河始諸普請監察出張

事

第八 戊辰十一月六日御布告於東京公同月十七日御布告

天下并新之御政體被為立第一民庶ヲ綏シ各其所ヲ得テ倦
甘テ御趣意ノ處倉卒兵馬之事起リ不被為得止次第

二候得共今日ニ至候上ハ愈國本ヲ強クシ皇基ヲ培植被為
遊今般新ニ治河使被設天下之水利大ニ御所置被為在候ニ
付テハ差掛リ迄畿之地ニ於テハ淀川堤防等十分ニ修覆致
シ以後水害ヲ除キ民利ヲ起シ候ハ勿論且又浪華ヨリノ運
送等モ是迄ノ三十石通船ニテハ徒ニ人力ヲ費シ實以不便
利故今日ハ御偉業ニハ不相副候間是非共蒸氣船ニテモ仕
裁利用可有之候處何分春來騷擾之折柄纜ニ右淀川ノ堤防
サヘモ御行届兼候得共東北征討略平蕩ノ功ヲ奏候上ハ追
々右等ノ儀モ御詮議被為在大ニ天下水利ノ道ヲ起シ民庶
福ヲ生シ候様被仰出候間府藩縣ニ於テモ此旨相心得上下同揆
其地方最寄ニ就テ夫々利害得失相考勉勵可致旨御沙汰候事

第九 戊辰十一月十五日御布告

天下一新更始之御政體被為立第一兆民生ヲ安シ業ヲ樂ミ
人心ヲシテ倦サラシムル御趣意之折柄倉卒戎馬之事起リ
シヨリ不被為得已次第モ可有之候得共今日戡定之功如奏
シ稍平穩ニ赴候上ハ愈國本ヲ強クシ皇基ヲ振起スヘキ御
良圖可有之處既ニ畿内之地ニシテ淀川及諸川水溢暴漲沿
河之民其害ヲ蒙リ殆ト流離ニ至リ候得共未タ其堤防ヲ修
シ田宅ヲ復スルヲ能ハス天災之所致不得已ト雖其實ハ舊
習ニ慣レ偷安怠惰之罪ナリ且又浪華港ヨリシテ淀河之運
送ハ一日モ不可欠儀ニ付益其道ヲ擴張シ蒸氣船ヲモ仕掛
候ニ至ルヘシ纜ニ浚築ヲ加ヘ一時之災害ヲ防キ或ハ從來

憲法叢書

湖通ノ三十石ト唱ヘ候運船ヲ而巳頼ミ居候ハ實ニ狹小之陋習
ニテ今日維新之御偉業ニ不相副候況ヤ眼前之民苦ヲモ不
顧シテハ決テ不被為濟次第ニ付太政諸官及府藩縣共ニ同
心戮力深ク御趣意ヲ體認スルヲ且其主者ヲ立令敷新ニ治
河使ヲ被置候ニ付速ニ訟襲之陋弊ヲ一洗シ民害ヲ除キ水
利ヲ興シ天下之人心ヲシテ倦サラシムル之要務寺ヲ勉勵
可有之旨御沙汰候事

但治河之儀ニ付過日相達候ヘ共右之通更ニ被仰出候事

治河使被止水利土木司管轄
ハ1第2卷第2百十ニ載ス

第十己巳二月二日刑法官ヘ御沙汰

治河ヲ始諸普請等以來會計官ヘ被仰付候節其官ヨリ監察

出張可致旨御沙汰候事

出張可致旨御沙汰候事

第十一信濃川分水堀割ニ付説諭ノ事

第十一己巳七月廿七日水原縣ヘ御達

信濃川之儀ハ近來水害打續キ殊ニ去夏之洪水其害最甚敷
下方之難儀差迫リ候ニ付分水堀割歎願致シ實地猶豫難相
成次第ヲ以於其縣遂詮議既ニ檢分等之運上方面ニ取掛リ候
趣之處其費用百五六十萬金ニモ可及實ニ莫大之儀ニテ大
藏省ニ於テハ一昨冬以來兵馬之事且非常多端之御入費必
至之窮迫ト相成リ後來量入為出之御目當モ不相立次第依
之令度恐多モ宮中之御用度ヲ始メ奉リ政府之御費用共一

切御減少相成國家大事之外、臨時莫大之入費當分被差止
置候者被仰出候ニ付水利之儀モ信濃川之外モ同様治河願
出候向モ有之候得共暫時御差留ニ相成候決而被捨置候譯
ニハ無之火ニモ國用之御目途相立候上ハ緩急ニ應シ夫々
御手ヲ可被着別而信濃川ニ於テハ下方之難儀ヲ被爲救度
從而御利益ニ相備リ最モ急務ニ候得共前文之通無御據取
第二付此旨下方ニ篤ク可及說諭事(見第五)

第十一

○近江以西堤防其外諸普請伺ノ事

第十二

辛未正月廿七日近江國以西府藩縣へ御達

先般諸願伺等總テ辨官へ差出候様相達置候處近江以西國
役堤防其外普請之儀ハ是迄之通大阪出張民部省へ直ニ可伺出事

○堤防橋梁社寺官舎等修繕方ノ事

第十三

辛未二月廿二日御布告

令飛治水ノ規程改正ノ爲メ土木同中ニ檢査掛ヲ置キ諸國
全川ヲ分部シ掛リ官員常ニ分隸ノ川筋ヲ巡視シ地方官ト
力ヲ戮セ治水ノ方法實地點檢候條府藩縣ニ於テ自今水理
關涉ノ事件ハ勿論別紙條目ト申立候條總テ土木同中合議シ可
否極々申立猶細目ノ儀ハ民部省へ可承合事

別紙條目

第一條

一川筋紛亂ナキタメ年間毎ニ堤外へ定杭ヲ建一面ニハ水
量ノ尺度ヲ記シ一面ニハ番號ヲ記シ川敷幾町幾間ト記

スヘシ又堤内百間毎ニ小杭ヲ打番號ヲ記シ堤ナキ所ハ
川下山下ノ分界ヲ正シ川敷取定ムヘキ事
但在来ノ水量杭ハ廢止スヘキ事

第二條

一前條諸川境界ヲ定メ境内水行ヲ妨ルノ類ハ取拂ヒ租稅
免除ノ場所ハ伺ノ上可取計且自儘ニ搔土手等ヲ築カ
候儀嚴禁タルヘキ事

第三條

一堤上堤外ノ竹木堤ノ根堅メニ相成ヘキ分ハ存シ其余ハ三
月ヲ限リ伐拂ヘカ蘆葦川柳ノ類ハ六月ヲ限リ同斷ノ事
但川ノ廣狹ニヨリ堤外五間或ハ三間ヲ堤脚下定メ堤脚

ニ有之竹柳ハ存スヘク凡竹ハ六尺上ヨリ伐拂柳ハ三
年毎ニ土際ヨリ伐拂堤ノ固又水刻ノ用ニ供スヘキ事

第四條

一堤防修築ニ用ユル諸色直段ノ儀關東其外總テ仕來ニ拘
ラス其所平均直段ニ改メ物價ノ高下ニ依リ二年或ハ三
年ニシテ改制スヘキ事

第五條

一諸川水路要衝ノ地ニ簾ヲ張リ又ハ樹枝ヲ埋ムルノ類大
ニ水行ヲ妨ル條自今一切嚴禁ノ事

第六條

一隄腹ヲ侵墾シ官道ヲ縮耕スルノ類最モ嚴禁タリ自今其

管轄廳ニ於テ取締致スヘキ事

第七條

一 自普請ヲ以テ縱マヽニ隄防ヲナシ水勢ヲ激シ前岸上下ノ害ヲナス者少ナカラス自今自普請タリ凡水剝土出シノ類ハ一應土木司申談施行スヘキ事

第八條

一 隄防締役ヲ其最寄鄉村ヨリ拔擢シ凡二里或ハ三里ヲ壹人ノ持トシ榜示ヲ建境界ヲ定メ規則ヲ守リ平日水行ヲ點檢セシムヘキ事

第九條

一 普請土取石取坪掛リ人足ノ儀仕來ニ拘ラス丁數ニヨリ

定則ヲ以テ積リ立目論見帳ヘ丁數遠近ヲ書載可申事

第十四 辛未九月三十日御布告

橋梁之儀是迄於工部省土木寮取扱來候分自今於大藏省營繕寮取扱候條新架修繕共仕様帳並入費内譯帳明細相調同省へ可伺出事
諸道川々橋梁設立ノ丁數七卷第百四十三
馬車人力車所持人道路修繕入費等ノ丁

第四卷第九
十九ニ載ス

附 馬駕籠車留標札へ横文書添ノ事

其御管轄内ニテ橋梁道路等御修復之節馬駕籠又ハ車留標札被建置候處是迄ハ御國字而已記載ニ而外國人通行之節彼是不都合差起リ候事有之候間以後ハ都テ標札へ英佛文之内御書添有之度右之趣各國江書簡ヲ以テ

通達及候ニ付即令御修復之場所々々至急ニ右之横文御書添有之候様其筋へ御達シ有之度此段及御裁合候也

辛未五月廿日 外務省 事務

東京府 御中

第十五 辛未十二月十四日御布告

治水修路ノ儀ハ地方ノ要務ニシテ物産蕃盛庶民殷富ノ基本ニ付府縣管下ニ於テ有志ノ者共自費或ハ會社ヲ結ビ水行ヲ疏シ峻路ヲ闕キ橋梁ヲ架スル等諸般運輸ノ便利ヲ興シ候者ハ落成ノ上功費ノ多寡ニ應ニ年限ヲ定メ税金取立方被差許候間地方官ニ於テ此旨相心得右等ノ儀願出候者有之節ハ其地ノ民情ヲ詳察シ利害得失ヲ考ヘ入費税金ノ

制限等篤ト取調大藏省へ可申出事 第十五卷第三 百四十三見合

但本文ノ趣管内無洩可相違事

第十六 辛未十二月二日御布告

水理隄防等之儀ニ付當二月及布告候條目都テ相廢シ更ニ左之通一從來公費ニ關スル隄防橋梁等ノ修繕一廢千両以下ハ於地方官實地檢査之上施行致シ府縣印ノ出來形清算帳大藏省へ可差出千兩以上ハ同省へ伺出之上可取計事 第廿七見合

但急水暴漲シ隄防潰崩等ハ大小ヲ問ハス地方官ニ於テ迅速遂檢査施行之上本文同様清算帳可差出事

一新規分水川替堀割等ハ細大ヲ問ハス測量分間圖ニ目論

見帳ヲ副テ大藏省へ可伺出事第二篇第五

但新ニ水除ケ枕等ヲ打候節モ本文同様可伺出事

一 從前公費ニ不係自普請之箇所ハ地方官ニ於テ適宜之修繕致シ水害ナキ様可注意尤毎年九月ヲ限トシ出来形清

算帳ニ金高ヲ記シ大藏省へ可差出事第廿二第廿四見合

一 各管轄地交互シ水理隄防修繕等之儀ニ付難裁決箇所ハ

大藏省へ可伺出事

一 各地方水害ニテ隄防潰崩間數修繕ハ田面荒蕪坪數耕作

九石數共人家流失軒數人畜死亡負數家財流一ケ年分表ニシ

テ毎年九月大藏省へ可差出事第廿二第廿三見合

一 先般夫米相廢シ候得共是迄夫米等ノ名義ヲ以テ地方官

身へ取立置堤防橋梁等修繕致シ來候分ハ從前之通取立修繕入費ニ充候カ或ハ里正等之内人撰シ右之通取立差配致サセ堤防橋梁等之修繕ニ充候カ兩様之内於地方官適宜可取計事

一 從來官普請證據書物ナキ箇所ハ都テ自普請可申付且又手當普請之箇所へ手當金下ケ渡候分通都テ舊費ニ仍リ若不得止可相改事情有之節ハ大藏省へ可伺出事第十八見合

一 各地方官ニ於官費ニ關スル社寺官舎等修繕入費一廉五百兩以下ハ地方官ニテ遂檢查施行致シ縣印出来形清算帳大藏省へ可差出尤一廉五百兩以上ハ修繕且新規造營

ハ大小共大藏省へ可伺出事第十七第十九第廿五第廿六見合

右之外各地方官ニテ難裁決令ハ大藏省ハ可伺出尤水利堤防等之儀ハ自今地方官ニ於テ厚ク注意シ目論見等不都合無之様可取計尚時宜ニヨリ土木寮官員出張目論見帳ニ照準ニ實地點檢候儀モ可有之事堤防修築諸普請旅費其他決算方儀ハ第三卷第三十一載
第十七 壬申正月廿八日大藏省第八號布達
公費ニ關スル水路堤防橋梁家作等ノ目論見帳並清算帳間々違算有之道程遠隔ノ所ハ列合彼是日數相抵リ工作下金共遲延ニ及ビ下民難涉ハ勿論事實損害ヲモ釀シ候儀ニ付仕出ノ節ハ以往別冊雛形通帳面仕立分課ノ官員吟味調印令參事與印ノ正可被差出候若違算等有之節ハ其責與印長官ニ可歸候此段相違候也

別紙雛形

年號月日

何縣何々目論見帳或ハ清算帳

紙數何枚官課官負

第十八 壬申三月九日大藏省第三十五號布達

堤防道路橋梁用水水路樋類等修繕ノ儀從來ノ仕法相亂ニ藩費ノ令ハ官費ニ取調候ハ勿論ニ候得共舊藩々ニ於テハ別ニ課役等相設夫力為ニ堤防修繕等ハ藩費ニスルノ仕方モ間々有之候條右等篤ト注意取調不都合ノ廢ハ改正ノ見込可伺出事

第十九 壬申四月三日大藏省第四十九號布達

川々堤防修繕舊來區々ノ仕来ニテ取調差支候ニ付官費自費ノ差別先明治元辰年ヨリ同午年迄三ヶ年分官費修繕ノ高取調別紙雛形ノ通相認早々可差出事

但水源流末地名且凡里程記載可申事別紙雛形畧之

縣廳官舎倉庫牢撤其他社寺工作場等官營ニ關スル家作繪圖并創立ノ年月地名坪數共早々取調別紙雛形ノ通相認可差出候此段相達候也別紙雛形畧之

第二十 壬申四月十三日大藏省第五十六號布達

去未十二月水理堤防ノ儀御布告ノ内一廢千兩以下於地方官云々箇條ニ付追々伺出候縣モ有之候處堤防入費ハ破損一ヶ所ヲ一廢ト可相心得候此段相達候也

第二十一 壬申四月十四日大藏省第五十七號布達

先般治水ノ儀ニ付御布告條目中水利ノ水害ノ計表年々九月ヲ限トシ取調可差出分記載方別紙雛形ノ體裁ニ倣ヒ年々十月中ニ取調可差出事

全例則

一 此表式ハ全ク概略ノ雛形ニテ唯表出ノ體裁ヲ揭示スルノミナレバ各地方ニ於テ其部類ヲ集額シ適宜ノ表ヲ作ルベシ尤地方官限リ施行ト大藏省ノ許可ノ功費ノ多寡公私ヲ論セバ一切遺漏ナク記載スベシ
但現在人夫ニテ高役相勤候向ハ一人永百五十文ニ立民費ニ加ヘ扶持米等下ガ渡シ候人夫ハ米代ハ永ニ直

官費ニ加シ右賃永百五十文新採持米代泳ノ差
 民費ニ加シ記載スル事由ニ入取百五十文
 一堤防官舎總計表ノ方ハ水害ノ定式トヲ問ハズ一ケ年
 中一切普請ノ廢々ヲ合算記載シ水害表ノ方ハ定式ノ
 令ト混雜ナキ様水害ノ部類ヲ令チ記載スベキ事
 一入費金假受取ノ令ハ全ク正算不相濟伺總高ノ内受取ノ
 金數ヲ合算記入スベシ尤翌年ニ至リ正算濟ノ上ハ本文
 區畫ヲ令チ記載スベシ
 一堤防其他表面ノ記載方譬ハ八月申迄水害アリ九月中
 迄ニ調濟ノ令ハ表面ニ記入シ金數ハ普請濟ノ上翌年ニ
 至リ假受取正算濟合算記載スベシ

一新ニ水行ヲ疏シ峻路ヲ闢キ橋梁ヲ架シ其他總テ水利ニ
 據リ諸般運輸ノ利ヲ興シ税金制限等ノ施為有之類廳用
 界紙ニ認メ此表ト共ニ出スベシ第十五
見合
 一官林ヲ伐採シ堤防供用ニ充テシ類ハ其所相庭ヲ以代價
 ヲ極メ官費ニ可加事第三十三
見合

從千文十月至千文九月 水害總計表

何府縣

積金	粟	麥	米	楮	正	宇	屋	家	藏	烟	高	男	女	傷	死	人畜死亡	
												別反	別反	田	高		別反
										費民	當手	費官				急水	留費用

從千文十月至千文九月 堤防官舍總計表

何府縣

取	受	假	梁	橋	路	道	垣	石	崩	山	防	堤	堤防	其	外	破	損	同上	費用	山	陵	社	寺	官	舍	費用																				
													數	間	延	處	箇										數	年	賦	借	拜	年	費	官	費	民	費	官								
																							料	宅	官	下	拂	宅	邸											上	納	金				

第廿二 壬申四月廿四日大藏省第六十號布達

堤防橋梁入費内譯ノ儀出来形清算帳目論見帳共別紙雛形

ニ照準シ令參事并令課官員調印ノ上可差出(雛形)事

第廿三 壬申五月九日大藏省第六十三號布達

諸縣管内堤防橋梁等營繕、節官林伐木ノ上相用候向ハ以

米仕上清算帳其最寄見合直段ヲ以代積金高書載可致事

第廿四 壬申五月廿四日大藏省第六十八號布達

堤防橋梁自普請ノ箇所每年九月ヲ限リ出来形清算帳ニ全

高ヲ記シ當省ハ可差出旨辛未十二月御布告相成居候清算

帳ノ儀官普請所同様ニ相認候テハ多令ノ手數相掛可申ニ

付別紙雛形ノ通相認可差出此段相達候事 (雛形)

第廿五壬申六月廿九日大藏省第八十一號布達

官費ニ關スル道路堤防或ハ官舎其他建築等間々仕様一帳

ニ又同出ノ分有之取調方差支候間以來新營修繕共同出ノ

節ハ別紙ノ通種類區別相立何レモ別帳ニ仕立可差出尤精

算帳ハ勿論内借申出候節モ別段ニ取扱可申此段相達候事

別紙

諸陵

官殿

神社

官舎

官幣社及大塔宮楠社等造營ノ一第九卷第百十七ノ第
百廿迄第百三十六ヨリ第百三十八迄第百八十四見合
府縣廳官宅牢獄諸官省府ノ長屋修繕第拾壹卷第
百九十九見合

倉庫

市場屋宇

水理堤防並用惡水堰植類溜井

橋梁

器械修復

同購入

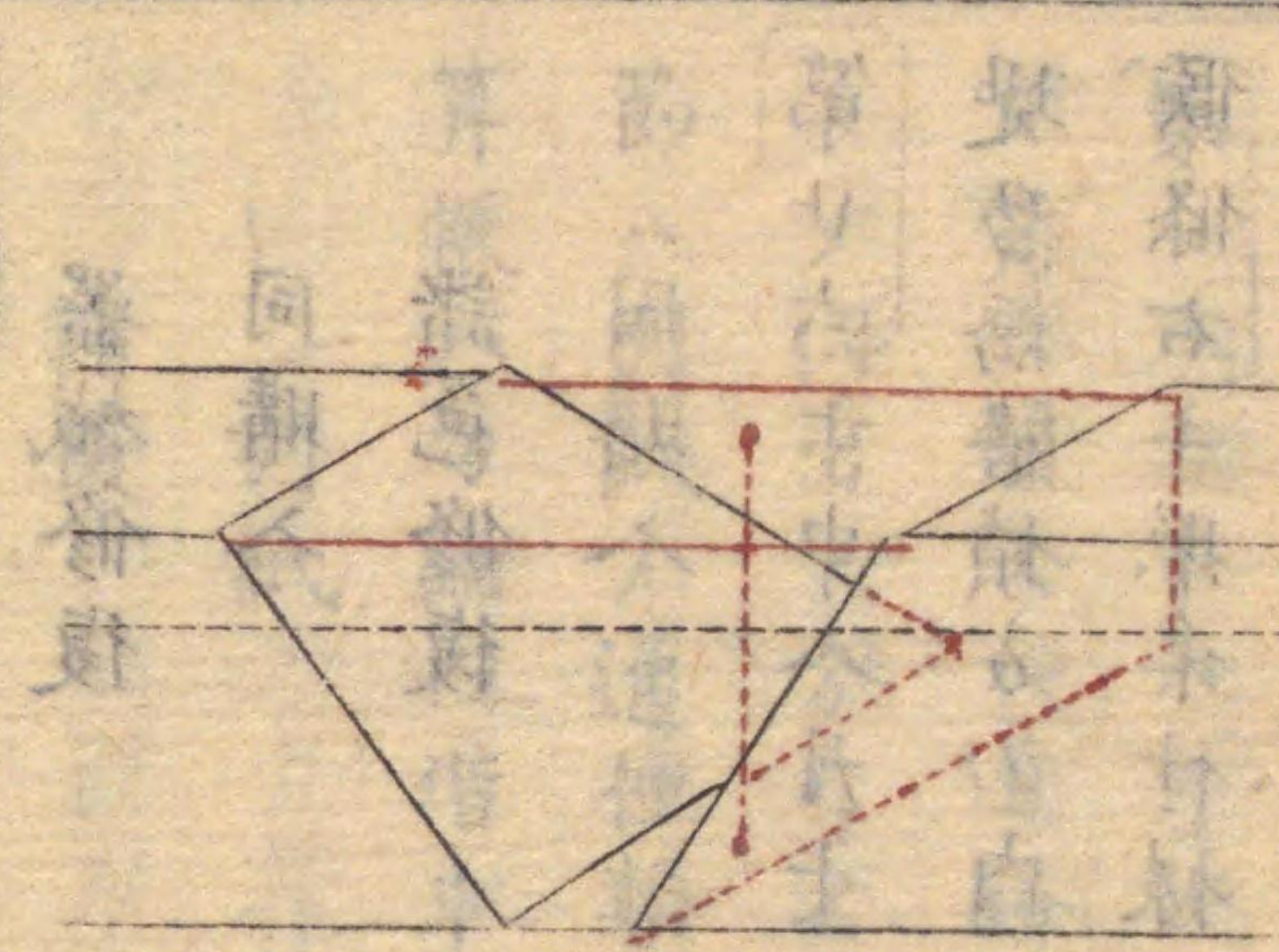
諸色修復

同購入

第廿六壬申八月十三日大藏省第百七號布達

堤防橋梁積方ノ内樋伏込堤堀割計算法向後別紙ノ通相改

候條右ニ照準仕様帳取調可差出候此段相達候事



術曰置上口倍之加床乘馬踏
 甲名置末倍之加上口乘舖以加
 甲乘高六除之得積

第廿七 壬申八月晦日大藏省第百十九號布達

堤防橋梁其他諸營繕官費二關之候目論見清算計數未自今
 四捨五入二改正候條此段相違候事

○高札創立修繕共官費ノ事

第廿八 壬申七月八日大藏省第百十五號布達

高札儀ノ創立修繕共悉皆官費可下渡候條辛未十二月水
 理營繕御布告第百章ノ通施行可致候此段相違候事

第廿九 己巳二月二日會計官一御沙汰

神田玉川兩上水普請之儀以來其官一於取扱可致旨御沙汰候事

第三十 辛未十一月三日東京府一御沙汰

神田玉川兩上水水配并桶類修繕之儀ハ自今其府ニ於テ取
 扱修繕毎三目論見帳ヲ以テ大藏省ト河向出仕皇城內御用
 水並水源之水配ハ是迄之通出米寮片於河取扱候事

○邸宅内外掃除溝渠疏通清潔ニ可致ノ事

第卅一 己巳九月 御布告 東京中諸屋敷並親王華族及始諸官員拜借之邸宅内外草蔓
以塵芥捨置候向有之見苦敷事付以來平常掃除行届候
様可致此旨相違候事

但時々為見廻土木司罷越候條不都合無之様可致事

第卅二 壬申五月廿五日 東京府之御沙汰外下遊首嶺心太新事
皇城御構ヲ始メ府中大小溝渠一般數年來壅塞不潔ニ相成
追々暑天ニ相赴キ候得キ汚濁ノ氣自然人身ノ健康ヲ害シ
候儀ニ付急速疏通清潔ニ可相成様可取計尤測量等ノ儀ハ
工部省ノ可打合事候此後御沙汰外下遊首嶺心太新事
但道路ニ汚穢ノ物ヲ捨置候儀モ同様可為致掃除事

道路掃除條目ノ事

第卅三 壬申十月廿八日 第三百廿五號 御布告
近來道路掃除之儀多クハ等閑ニ相成甚以不相濟事ニ候條
各地方官ニ於テ厚ク注意シ追テ道路之制被相立候迄ハ從
前掃除請持有之道筋ハ勿論持場無之場所ハ最寄町村ハ公
平ニ割渡左之條目之通掃除可為致事

第一條

一 總テ掃除請持町場ハ風雨等之障リ有無ニ不拘必ス三ヶ
月中一度宛掃除可致事

第二條

一 風雨之後ハ必ス其持場ヲ掃除シ溜水ハ左右ノ溝へ導キ

冰溜山場所相減候様可致事
第三條

一 並木根返り風折雪折等ハ追テ其廳ヨリ所分有之ト雖モ
不取敢通路妨ケ様取片付置可申事

第四條
一 左右に溝渠無道路何成丈妙路ハ兩縁ヲ低下ニシ兩
側氷ヲ捌テ阻様可致事

第五條
一 掃除町場標杭等開キ致シ置候間有之右ハ必取旗
請持町場境ニ從是東西或ハ南北何省何村何郡何村
掃除町場標杭可相建事

第六條
一 路鋪往々田畑ニ切添候ヨリ並木根サシヲ失シ之カ為メ根返
ニ及ヒ易ク以外ノ事ニ候以來快テ右等ノ所業致ス間敷事
右之通堅可相守候若等開ニ差置ニ於テ抵リ官負巡廻ノ節
此度可申付事

第七條
一 蒸氣船風帆船等修履願方ノ事

第八條
一 相州横須賀港ニ於テ修船場御取建有之ニ付蒸氣船風帆船
等修履差加度者直ニ可願出候事

附
一 造船場被開ニ付英國公使外務省往復書翰

製作所改稱等及シ船艦器具製造等願方ノ事

百廿五第百廿六第百廿七第百廿八第百廿九第百三十見合

辛未二月八日横須賀造船所開場アリ

以手紙致啓上候然ハ去ル十四日各國同列下共ニ御面晤
節横須賀造船場来ル二十五日被相聞候ニ付拙者同列
共招待被致候段喜悅ノ至リ承知致シ候且造船場已出
出来上ハ如何ハ御目的共有之候哉外國軍艦而也
各國商船モ修復又ハ其他事ヲモ相頼候儀許容被致候哉
將同所ニ於テ貴國ノ公用又ハ内外ノ私用等相辨シ候哉
造船場並ニ器械場有之候哉承リ度右横須賀へ被相設候
諸建物ノ摸樣本國政府へ申遣シ度候間造船場御聞ノ日
限迄ニ委細御報知被仰越候樣致シ度存候右ハ趣可得御
意如此御座候以上

大貌列顛國特派全權公使

一千八百七十一年第三月七日
外務卿
外務大臣輔
閣下
御手紙致披見候然者本月廿五日横須賀造船場相聞候ニ
付外國軍艦商船修覆其他事共貴國ヨリ頼ニ應ニ許容可
致哉且又内外ノ別ナク私用等相辨可申哉並ニ製造場器
械場等ノ摸樣御尋ノ旨承知致シ候即チ工部省へ相達候
處軍艦商船修覆其他事共御頼被成候ハ夫々相辨可申
候共方今我軍艦ノ内修覆ヲ要スル船多數ニ付當今ノ
處ハ差支候由將又蒸氣釜製造所鐵器類鑄造場綱打所帆

縫所等致出来居候へ共諸器械仕揚場ハ當時据付中
趣其外引揚下ハ妙堀口御ツ共已ニ相備造船所ニ
方所相開有之候條同諸担御返塔申越候此段御報可得御
意如此御座候以上
辛未正月廿五日
大貌列顯國時ハ全權公使
閣下
○船艦製造ニ付良材伐木不相成及上伐木不苦ノ事
第卅五 辛未三月七日府藩縣へ御達
海軍之儀ハ方今之急務就中船艦御製造緊要ニ付良木材取

調トシテ兵部省官員被差遣候條出張之上各府藩縣ニ於テ
役員立會差支無之様取計可申候事
第卅六 辛未四月三日東京府品川縣小菅縣へ御達
御軍艦製造御用ニ付良木材取調トシテ兵部省官員被差遣
候條兼テ御布令相成候ニ付テハ右官員出張以前其管内私
邸タリ共槻栗松ブナシヨージ等之良材一切不伐出様取締可致事
第卅七 辛未十一月廿四日東京府入間縣埼玉縣神奈川縣へ御達
軍艦御製造ニ付其管内私邸タリ良材一切伐木不致様可
取締旨當四月中相達置候處自今其儀ニ不及候條官林之外
ハ勝手ニ伐木致シ不苦候事
○小田原管内石山其外堅石産出場所工部省管轄ノ事

第卅八 庚午十二月十四日小田原藩へ御沙汰
其藩管内ノ石山御用中當令工部省管轄被仰付検査トシテ
官員被差遣候條可打合事
但從前取建之稅高ハ工部省ヨリ可相渡候條取調可申出
且職人切出方之儀御用差障無之令ハ差許候條是亦同省
可承合事
第卅九 辛未五月廿三日蕪山縣へ御沙汰
其縣管内豆州伊豆山神社境内其外堅石産出之場所御用中當令
工部省管轄被仰付爲検査同省官賞出張候條諸事可打合候事
但從前取建之稅高ハ同省ヨリ可相渡候條取調可申出且
職人切出方之儀御用差障無之令ハ差許候間是亦同省へ

可承合事
樣御沙汰
略不
辛未六月十九日菊間藩へ豆州石山ノ儀横須
賀造船所御用中工部省管轄等ノ旨蕪山縣司

○相州岩村外五ヶ村石山伐出規則

第四十 壬申六月十二日工部省ヨリ諸省へ廻達

當省之儀建築場所多ニ而多令之石礫遣方相成候ニ付相州
岩村外五ヶ村石山當省管轄ニ被仰出右取締規則取極候ニ
付右石山ニ而伐出シ候令ハ別紙之通御心得有之度規則書
相添此段及御達候也

規則

第一

一 御用石直段之儀ハ横須賀造船所御用石豆州石直段平均

御用石運賃之儀ハ前同様造船所御用石横須賀迄一切ニ
付平均銀四匁之積ヲ以相的ニ致シ石ノ大刻届所ノ遠近
ニ應シ割合取極可申事
但諸物價高下ニ應シ増減可致事
此令都合四匁五分ニ取極可申事

第 二

官省府縣ニテ石御入用之節ハ先ツ當察へ申込當察ヨリ
其鑿ノ手形相渡シ候ニ付右當察手形ヲ以山元會所へ御
用被申付候節ハ造船所御用石同様相心得可取扱候事

第 三

一 賣石之儀ハ東京問屋共ハ勿論其餘請負人共ヨリ當察へ
寸銘本數書面ヲ以願出候得ハ免狀相渡右岩村元會所へ
差出直段相對ヲ以取極切出方爲致可申尤御用差障無之
樣取計御用石相嵩候節ハ切出方差留可申事

第 四

一 六ヶ村之内岩村之儀ハ石山石工共多分有之於同村元會
所取建六ヶ村集會爲致諸事取扱可申付事

第 五

一 六ヶ村之内岩村之儀ハ石山石工共多分有之於同村元會
所取建六ヶ村集會爲致諸事取扱可申付事

第六

一 真鶴村之儀、廻船辨利之儀、三付同村、御用石廻船差配所取建可申事

第七

一 六ヶ村之内總差配一人、猶一村二付差配一人、宛尤大村之合、二人宛申付右之者元會所へ相詰諸事申合也一人立候取計無之様可致事

第八

一 御用金諸拂之儀、元會所ニ於テ村々差配人共立會取扱總差配人取締為致尤石代前借金其節御用高步割リ以相渡可申右前金渡方之儀、八時々足柄縣へ相廻、同縣ニ而

村方ニ渡方取計可申事

第九

一 御用石廻方之儀、海上難破船之備金並ニ會所諸雜費之為メ石代運賃銀共八匁五分之内一切ニ付銀五匁宛會所積銀為致可申事

但備金仕拂勘定之儀、官負出張之節檢査ヲ受決算可致事

第十

一 御用石ニテモ請負人有之候分、賣石同様取計可申事

第十一

一 石再鑑札之儀時々相改増減取調可申事
但他國石工雇入候分モ同様鑑札相渡歸國之節取上可申事

第十四 石積船之儀現令稼田船之令不鑑札相渡置増減届出候節相改可申事

一石積入之儀八元會所ニテ相改積方為致送狀檢印可致事
但賣石隱積等取締之為石方船方差配人立會相改可申事
右相州六方村ヨリ石切出方並運輸之方法概略前書之通取
極先試入為又當申年ヨリ戊午迄三四年之間書面之通御確
定相成候事相州六々村御用石
定價運賃書等畧之

壬申六月

第四十一 壬申十一月五日工部省ヨリ諸省へ達

當省所轄相州岩村外五ヶ村石山於テ伐出候石礫規則先般
及御達置候通是迄造船寮ニテ所分為致候處今般同寮被廢
候ニ付自今當省製作寮ニ於テ從前之通取扱候條此段及御
達候也

○東京府下家屋煉火石ニテ取建ノ事

第四十二 壬申二月三十日東京府へ御沙汰
府下家屋建築ノ儀火災ヲ可免ノ為メ追々一般煉火石等
ヲ以取建候様可致御評決ニ相成候條其方法見込相立大藏
省卜可打合事

第四十三 同日大藏省へ御沙汰
府下家屋建築ノ儀ニ付別紙ノ通東京府へ御沙汰ニ相成候

貴族院
函
号
冊321

御用御書物師

村上勘兵衛

小川半七

宗法類編

條此旨相違候事

附 清水田安舊邸ニテ煉火石燒直シノ事

清水田安舊邸陸軍省陳營建築ニ相用候煉火石位劣之分

同邸内ニ竈築立燒直シ申答ニ候右ノ皇城迄少晝夜焚火

并致シ候儀ニ付圖面相添此段御届申置候也

壬申四月十日 東京府大藏省

史官 御中

別紙之通大藏省ヨリ届出候間為心得相違候也

壬申四月十日 正 東 院

諸省宛

憲法類編第二十四終

村上勘兵衛

