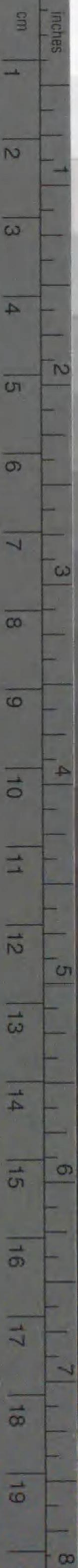


Kodak Gray Scale



© Kodak, 2007 TM: Kodak

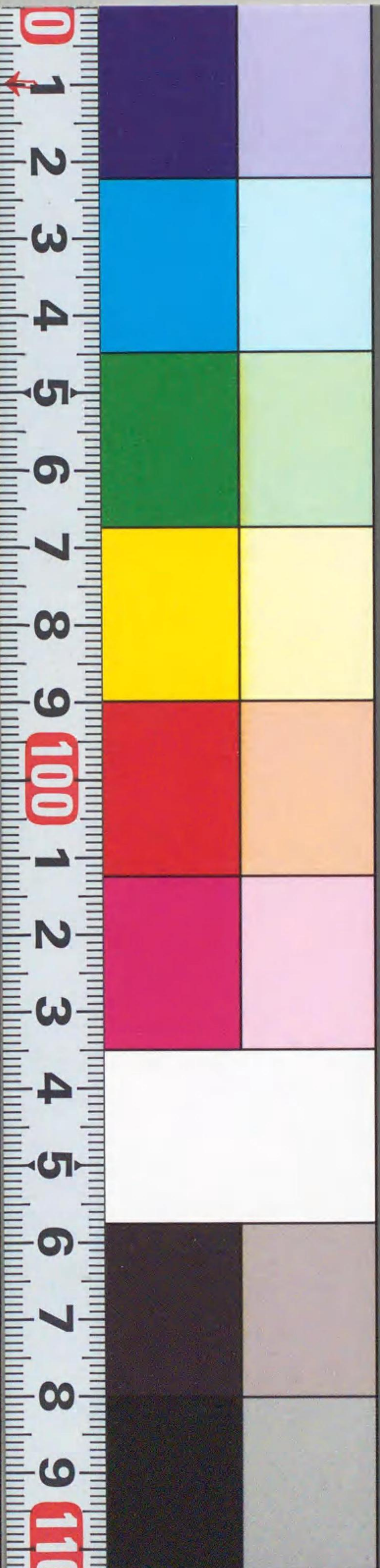
A 1 2 3 4 5 6 M 8 9 10 11 12 13 14 15 B 17 18 19



Kodak Color Control Patches

© Kodak, 2007 TM: Kodak

Blue Cyan Green Yellow Red Magenta White 3/Color Black



GB22

7



00707078





東京帝國大學
文學部

史料編纂所編纂

大日本史料

第三編
之五

東京帝國大學藏版



東京帝國大學
文學部
史料編纂所編纂

大日本史料

第三編
之五

東京帝國大學藏版

210.08
To 456d
↓
GB22
7



707078

大日本史料

第三編之五目次

堀河天皇

承德二年

正月

一日	四方拜、○小朝拜、○節會、○御藥ヲ供ス、	一
二日	殿上淵醉、	二
六日	敍位、	二
七日	白馬節會、	六
八日	御齋會、○後七日御修法、○諸寺修正、○御物忌、	七
	十四日、御齋會竟、	
十一日	御前ニ於テ、管絃ノ興アリ、	八
	庚申夜歌合、	
十二日	女敍位、○藏人ヲ補ス、○御物忌、	九

目次 承德二年正月

十五日	兵部手結	一七
十六日	踏歌節會	一七
十七日	政始	一七
	廿二日、政	
十八日	賭射	一八
二十日	官奏	一八
	廿三日、官奏	
廿四日	僧正隆明ヲシテ、内裏北對ニ於テ、五壇法ヲ修セシム	一九
	皇居造營事始	二〇
廿七日	縣召除目	二〇
	廿四日、除目御修法	
	廿九日、下名	
二月		
一日	左中辨藤原宗忠、夢想ノコトヲ奏ス	三四
二日	丹波守高階爲章ノ二條油小路第燒失ス	三四

四日	祈年祭	三四
	關白師通及ビ前關白師實、故頼通ノ忌日ニ依リテ、宇治平等院ニ赴ク	
五日	春日祭	三五
六日	御物忌	三五
七日	政	三六
	九日、政	
八日	釋奠	三六
十日	園韓神祭	三七
十一日	大宰府、阿蘇宮別宮字保多多若宮ノ神體殿舎ノ炎上ヲ言上ス	三七
	興福寺上棟、○關白師通之ニ臨ム	三七
	正月廿九日、日時勸申	
	七月六日、南大門上棟	
十二日	大原野祭	三九

十四日 政、……………三九

廿九日、政、

殿上ニ於テ、小神樂ヲ行ハセラル、……………四〇

十五日 省試判、……………四〇

十八日 大般若御讀經ヲ晝御座ニ修ス、……………四二

仁和寺覺念、覺行法親王、結緣灌頂ヲ同寺觀音院ニ行ハセラル、……………四二

二十日 列見、……………四二

廿二日 京都大火、〇三條富小路、萬里小路等燒失ス、……………四三

廿三日 左中辨藤原宗忠ニ裝束使ノ宣旨ヲ下ス、……………四三

廿五日 仁和寺覺念、覺行法親王ヲ圓宗寺及ビ法勝寺檢校ニ補ス、……………四四

三月十六日、官符請印、

七月廿一日、法勝寺拜堂、

廿七日 祈年穀奉幣、……………四五

十八日、定、

三十日 鹿島使官符請印、……………四五

馬場殿ニ御シテ、櫻花ヲ覽給フ、……………四五

三月

三日 御燈、〇中宮御花合、……………四六

五日 御物忌、〇法印權大僧都良意等六十口ノ僧ヲシテ、大般若御讀經ヲ紫宸殿ニ行ハシム、……………四六

二月廿四日、僧名定、

三月十四日、御物忌、

七日 女官除目、〇陣定、……………四七

法印權大僧都良意等ヲシテ、五壇御修法ヲ行ハシム、……………四七

十四日、結願、

九日 石清水臨時祭、……………四七

二月九日、定、

三月七日、試樂、

十二日 春季仁王會、〇直物、〇小除目、……………五〇

二月廿四日、僧名定、

目次 承德二年三月……………五〇

十五日 御惱……………五二

十六日 政……………五一

二十日 秀才給料ノ宣旨ヲ下ス……………五一

廿二日 省試……………五一

廿四日判……………五二

廿四日 造宮御讀經、○造宮奉幣……………五二

七日奉幣定、○御讀經定……………五三

六觀音御修法、○中宮御佛造立始、○關白師通經供養、○郁芳門院ノ女房結緣經ヲ六條御堂ニ供養ス……………五三

法印權大僧都良意建立ノ園城寺内ノ私堂青龍院ヲ御願寺トナス、○阿闍梨五口ヲ置ク……………五四

左中辨藤原宗忠亡父宗俊ノ爲メニ一條堂ヲ造立ス、○之ヲ供養ス……………五六

元年十二月二日、手斧始……………五六

二年正月廿四日、上棟……………五六

二月十八日、佛像安置、

廿三日、小眞言鎮、

廿七日 法皇、久我ニ御方違御幸アラセラル……………六〇

廿八日、還幸、

廿八日 京都大火、○皇居高陽院附近燒失ス……………六〇

廿九日 流人源仲宗及ビ同惟清ノ配所ヲ改メ、郎等藤原忠則ヲ禁獄セシム……………六一

是月 東寺、其寺領田ニ舊ノ如ク、國司ノ收公ヲ免除セラレンコト……………六一

ヲ請フ……………六二

四月

一日 旬儀、○官奏……………六四

筑前觀世音寺、解狀ヲ大宰府ニ進メテ、同國天滿宮安樂寺所

司ノ濫妨スルコトヲ訴フ……………六四

五日、安樂寺、觀世音寺ニ牒狀ヲ發ス、

二日 祭除目、○臨時敍位……………六八

法皇丹波守高階爲章ヲシテ、閑院ノ屋舎ヲ鳥羽殿ニ移サシ
メ給フ、……………六八

七日 梅宮祭、……………六九

郁芳門院御月忌ヲ六條院ニ修ス、……………六九

八日 灌佛、……………六九
院、太皇太后、中宮等灌佛、

十日 新造内裏上棟、……………六九
正月十二日、日時定、
四月十三日、太子宿、朱器殿等ヲ造進セシム、
十一月四日、大垣始日時勘申、

十六日 齋院令子内親王御禊、……………七四
前大僧正覺圓寂ス、○前關白師實、關白師通、賀茂詣ヲ延引ス、……………七五
三月廿九日、賀茂詣定、

十九日 賀茂祭、……………八〇

廿二日 吉田祭、○賀茂御祖社假殿遷宮、……………八一

廿四日 諸社諸寺御讀經定、……………八一

廿五日、度緣請印、

廿七日 齋院御神樂、……………八二

廿九日 禁中御遊、……………八二

是月 僧正隆明ヲ園城寺長吏ニ補ス、……………八三

關白師通、相模守橘以綱ノ第ニ赴ク、○前關白師實、法成寺阿

彌陀堂ニ移ル、……………八三

五月

一日 雲林院菩提講、……………八四

二日 臨時二十二社奉幣、……………八四
四月廿五日、定、

四日 近衛府荒手結、……………八五

六日 近衛府眞手結、……………八五

十日 春季御讀經、……………八五

前越中守橘頼里卒ス、……………八五

十三日 法性寺五壇法、……………八六

十五日 月食、……………八六

十八日 觀音供、……………八六

十九日 最勝講○大僧正仁覺等ヲシテ、如法延命法等ヲ修セシム、……………八六

廿三日、最勝講結願、

廿六日、御修法結願、

廿五日 七瀬御祓、……………八八

廿六日 御惱、……………八八

廿七日 造宮御祈諸社御讀經日時定、……………八九

六月

一日 靈所七瀬御祓、……………九〇

二日 霖雨ニ依リテ、鴨河溢レ、人家流失ス、○止雨奉幣使ヲ發遣ス、……………九〇

四日 千僧ヲシテ、延曆寺ニ讀經セシム、……………九一

五日 政、……………九一

十三日 東大、延曆、園城等ノ十箇寺ヲシテ、壽命經御讀經ヲ行ハシム、……………九一

○法皇、法勝寺ニ御幸アラセラレ、僧正隆明ヲシテ、新造五大尊像ヲ藥師堂ニ供養セシメ給フ、○五壇法ヲ修セシメ給フ、……………九一

二十日、法勝寺大般若御讀經、○五壇法結願、○還幸、

院司、法成寺及ビ平等院ノ執行、權別當ヲ補ス、……………九五

十四日 祇園御靈會、……………九七

十七日 法印權大僧都良意ヲシテ、等身御佛像三體ヲ二間ニ供養セシメ給フ、……………九七

十八日 二間觀音供、……………九八

十九日 御物忌、……………九八

廿九日、御物忌、

二十日 禁中ニ於テ、仁王講ヲ行ハシメ、孔雀經法、佛眼法、金剛夜叉法ヲ修セシム、○中宮御祈トシテ、權大僧都良意ヲシテ、如意輪像ヲ石山寺ニ供養セシム、……………九八

廿七日、孔雀經法結願、

園城寺僧徒、智證門徒ヲ以テ、法成寺執行ニ補セラレンコト

ヲ請フ、○同寺執行人ノ先例ヲ注進ス、……………一〇〇

廿五日 前關白師實ノ大炊御門第燒失ス、……………一〇六

廿九日 大祓、……………一〇六

是月 太皇太后寬子御惱、……………一〇七

七月

七日 乞巧奠、○弓場殿管絃御會、……………一〇八

前權律師良覺寂ス、……………一〇八

九日 賀茂御祖社遷宮、……………一〇九

六日、定、

小除目、……………一一四

十二日、臨時除目、

法皇、備前守源國明ノ第ヨリ、安藝守藤原經忠ノ六條坊門堀
河第ニ遷御アラセラル、……………一一六

十日 御物忌、……………一一六

二十日、御物忌、

十六日 從五位下藤原忠良卒ス、……………一一七

十七日 政、……………一一八

廿八日、政、

二十日 法皇ノ御所六條坊門堀河第ニ、朝觀行幸アラセラル、……………一一八

廿六日 祈年穀奉幣、……………一二〇

十六日、日時定、

八月

二日 釋奠、……………一二一

前關白師實、其室麗子ト共ニ、關白師通ノ九條第ニ赴ク、……………一二一

三日 清涼殿ノ前庭ニ於テ、藏人所衆及ビ瀧口ノ相撲ヲ觀給フ、……………一二一

五日 新御服所ヲ修造ス、……………一二二

七日 郁芳門院御忌日、……………一二二

八日 內藏頭藤原宗忠、寮下部ノ傷害ノ罪ヲ犯セシ者ヲ解却シテ、
之ヲ檢非違使ニ付ス、……………一二二

十一日 定考、……………一二三

十三日 右近衛大將源雅實、左中辨藤原宗忠ヲシテ、二箇條ノコトヲ
奏セシム、……………一三三

十五日 石清水放生會、○六條院七寶御塔供養、……………一三四

十八日、六條院御儀法、

大和榮山寺別當實經、置文ヲ作リテ、堂舎、佛事、寺領及ビ別當
職等ヲ定ム、……………一二五

十六日 駒牽、……………一三〇

十七日 左中辨藤原宗忠ヲシテ、藏人源盛家ト藏人頭源顯通トノ確
執ヲ審問セシム、……………一三〇

二十日 大宰權帥大江匡房、赴任ノ由ヲ奏ス、○京都ヲ發ス、……………一三一

廿二日 陣定、○大糧申文、○官奏、……………一三四

廿七日、陣定、

廿四日 敍位、○藏人ヲ補ス、……………一三五

廿七日 偉鑿門造始日時定、……………一三五

廿八日、桂芳坊造始日時定、

十月三十日、越前守藤原家保ヲ重任ス、

十一月十七日、偉鑿門上棟日時定、

廿八日 諸國條事定、○臨時除目、……………一三六

廿九日 秋季仁王會、……………一三七

十七日、定、

九月

二日 政、……………一四二

十一日 伊勢例幣、……………一四二

十六日 法皇、鳥羽殿ニ御幸アラセラル、……………一四四

廿二日 贈太皇太后賢子國忌、○御前儀、○法勝寺常行堂ニ於テ、不斷
念佛ヲ、同寺御所廊ニ於テ、御經供養ヲ行フ、……………一四四

廿八日 内文、……………一四七

内裏北對熾盛光御修法壇所ニ渡御アラセラル、……………一四七

十月四日、安倍親宗、天文奏ヲ上ル、

十月

一日 平座見參、○更衣、……………一四八

二日 御物忌、……………一四八
三日以後ノ御物忌、

五日 政、……………一四九
十九日、政、

十日 興福寺維摩會、……………一四九
權僧正增譽ヲ廣隆寺別當ニ補ス、……………一七一
二十日、拜堂、

十九日 法皇、鳥羽殿ニ御幸アラセラル、○僧三十口ヲシテ、大般若御
讀經ヲ鳥羽殿新造北御所ニ行ハシメ給フ、……………一七一

二十日 天台座主大僧正仁覺ヲシテ、祇園塔ヲ供養セシム、……………一七二
六日、定、

廿三日 金泥仁王經ノ書寫ヲ始メ給フ、……………一七四
僧正隆明ヲシテ、法勝寺ノ塔ヲ供養セシム、……………一七四
十六日、僧名定、

前陸奥守源義家、若狹守藤原敦兼ニ院昇殿ヲ聽ス、○院藏人
ヲ補ス、……………一七七

廿四日 京都火災、○燒亡奏、……………一七八
法勝寺大乘會、……………一七八
十日、講師宣下、
廿八日、結願、

廿五日 大法師定暹ヲ東大寺權別當ニ補ス、……………一七八

廿六日 法皇、鳥羽殿新造北御所ニ御移徙アラセラル、……………一八〇
鳥羽殿御堂事始、
廿九日、還御、

中宮御惱、○大般若御讀經等ヲ行ヒテ、御平癒ヲ祈ル、……………一八一
廿八日、法華經轉讀、

廿九日 大中臣宣孝ヲ大神宮大宮司ニ補ス、……………一八三
藤原茨子入内ス、……………一八三
十六日、定、

十一月

一日 御曆奏、……………一八八

四日 春日祭、○平野祭、……………一八八

五日 仁和寺覺行、東寺ニ參詣シ給フ、……………一八八

七日 所充申文、○位祿定、○陣定、○請印政、……………一八九

十日 御物忌、……………一九〇

廿一日以後ノ御物忌、……………一九〇

十一日 法皇、鳥羽殿ニ御幸アラセラル、……………一九〇

二十日、還御、……………一九〇

十二日 前關白師實及ビ其室麗子、宇治ニ赴ク、○師實、伊豫守高階泰仲ノ綾小路東洞院第二赴ク、……………一九〇

十七日、師實、宇治ニ赴ク、……………一九〇

十三日 左中辨藤原宗忠ノ二子宗能、宗成元服ス、○御前ニ召シ給フ、……………一九一

十五日 殿上御神樂、……………一九四

同日、中宮女房候所ノ歌遊、

十六日 月食、○吉田祭、……………一九四

十七日 從二位行權中納言兼右衛門督藤原基忠薨ズ、○關白師通、春日詣ヲ停ム、……………一九五

十八日 宣旨ヲ下シテ、豐受大神宮政印銅笥ヲ改鑄セシム、(豐受大神宮政印銅笥)……………一九八

二十日 大原野祭、……………一九九

廿一日 五節、……………一九九

廿二日、殿上淵醉、……………一九九

廿三日、童女御覽、……………一九九

廿三日 新嘗祭ニ依リテ、神祇官ニ行幸アラセラル、○齋院相嘗祭アリ、……………二〇二

廿四日 豐明節會、……………二〇六

廿五日 女王祿、……………二〇七

廿六日 新造内裏遷御ニ依リテ、八社ニ奉幣ス、……………二〇七

十月三十日、遷御日時定、

十一月二十日、奉幣日時定、

廿九日 賀茂臨時祭、……………二〇八

十月三十日、定、

十一月九日、訓樂、

三十日 法成寺八講、……………二一〇

十二月

二日 内侍所御神樂、……………二一一

四日 右兵衛督源雅俊、除服ノ後、仗座ニ著ス、……………二一一

四日 左中辨藤原宗忠ヲシテ、權中納言藤原通俊ニ、其夢想ノコト
ヲ問ハシメ給フ、……………二一二

五日 禁中犬狩、……………二一二

五日 大糧申文、○不堪佃田荒奏、……………二一三

六日 關白師通及ビ前關白師實、賀茂社ニ詣ヅ、……………二一五

八日 藤原茨子ノ方ニ渡御アラセラル、○茨子ヲ女御トナス、……………二一六

十日、女御官符請印、

十日 筑前感神院神殿燒失ス、……………二一八

十日 御物忌、○御體御卜奏、……………二一八

十七日以後ノ御物忌、

十一日 月次祭、○神今食、……………二一九

十三日 弓場始、……………二二〇

政、……………二二〇

十六日 前齋宮俊子内親王、女御藤原茨子ノ方ニ渡御アラセラル、……………二二〇

十七日 京官除目、……………二二一

廿二日、下名、

二十日 御佛名、○圓宗寺法華會、……………二二九

十八日、法華會定、○六條院御佛名、

廿六日、中宮御佛名、

林豪ノ圓宗寺阿闍梨解文ヲ放ツ、

廿三日 光仁天皇國忌、……………二三〇

廿五日 豐受大神宮ノ怪異ヲ軒廊ニトス、……………二三〇

廿六日 不堪佃田定、○同和奏、○陣定、……………二三〇

院司ヲ補ス、……………二三一

前權中納言正二位藤原基長出家ス、……………二三一

基長ノ事蹟、……………二三一

廿八日 荷前、……………二三三

十五日、定、……………二三三

廿九日 追讎、○僧事、○請印政、○造興福寺長官勸學院別當ヲ補ス、○
阿闍梨宣旨ヲ下ス、……………二三三

十一月、嚴濟、檀林寺別當ヲ申請ス、……………二三五

十二月廿八日、重資ヲ裝束使トナス、……………二三五

右大辨藤原宗忠、諸國條事ヲ奏ス、……………二三五

是歲 法皇、祇園社ニ長日用途料トシテ、丹波波々伯部保、近江坂田
保、同國守富保及ビ備後小童保ヲ寄進シ給フ、……………二三六

年末雜載

天文、變異、……………二四三

神社、……………二四四

佛寺、……………二四五

公家、……………二四六

諸家、……………二五三

婚姻、……………二六一

疾病、……………二六一

生死、……………二六六

學藝、……………二七一

讓與、……………二七三

賣買、……………二七四

康和元年

正月

一日 四方拜、○小朝拜、○節會、○院拜禮、……………二七五

二日 關白師通、臨時客ヲ行フ、……………二七六

三日 日 法皇御所鳥羽殿ニ朝覲行幸アラセラル、○行幸ノ賞ヲ行ヒ、
仁和寺宮覺行ヲ親王トナス、
承徳二年十二月十六日、行幸定、
二七七

四日 日 六條院焼失ス、
二八二

六日 日 敍位、
十日敍位、
二八二

七日 日 白馬節會、
二八六

八日 日 御齋會、○後七日御修法、○諸寺修正、
十四日御齋會結願、
二八七

十日 日 關白師通、鞍馬寺ニ詣ヅ、
二八八

十四日 日 權左中辨源能俊ヲ率分勾當ト爲ス、○右近衛少將源師時及
ビ中宮大進藤原爲隆ニ昇殿ヲ聽ス、
二八九

十五日 日 政始、○文章得業生藤原永實對策、
關白師通、春日詣ノ日時ヲ定ム、
二九〇

十六日 日 踏歌節會、
二九一

十八日 日 藏人ヲ補ス、
二九二

十九日 日 權大納言源師忠ノ家人文章生小槻知俊等ヲ御書所衆トナ
ス、
二九三

廿一日 日 大學寮、破損ノ廟器ヲ調給セラレノコトヲ請フ、
二九三

廿二日 日 縣召除目、
十五日、除日御修法、
二十日、除目始、
二月三日、下名、
二九四

廿四日 日 京畿大地震、○興福寺西金堂壞レ、大門倒ル、
權大納言源俊明ヲシテ、大神宮ニ奉幣シ、皇子ノ御誕生ヲ祈
ラシム、
廿九日、勅使參宮、
三〇二

二月

二日 日 前關白師實、京極殿ニ於テ、經供養ヲ行フ、
三〇七

四日 日 祈年祭、
三〇七

五日 權律師賢暹ヲ勅使トシテ、熊野ニ發遣ス、……………三〇七
三月三日、勅使歸京、

六日 大原野祭、……………三〇七

八日 政、……………三〇八
九日、内文、

十一日 春日祭、……………三〇八
列見ヲ延引ス、……………三〇九

十三日 前關白師實、高野山ニ參詣ス、……………三〇九
二十日、歸京、

十四日 釋奠、……………三一二

十七日 大般若及ビ法華御讀經、○權大僧都定賢ヲシテ、孔雀經法ヲ
修セシム、……………三一二
關白師通、六觀音經ヲ供養ス、○十座仁王講ヲ行フ、……………三一二
廿六日、仁王講結願、

廿四日 疾疫ノ御祈トシテ、千僧御讀經ヲ大極殿ニ行フ、○關白師通、

僧十口ヲシテ、大般若經ヲ轉讀セシム、……………三二三
十三日、御讀經定、

廿五日 前關白師實及ビ其室麗子、九條殿ニ赴ク、○同所ニ於テ、步弓、
小弓、蹴鞠等ノ遊宴ヲ行フ、……………三一五
三月廿三日、師實、弓ヲ行フ、

廿七日 祈年穀奉幣、……………三一六
十八日、定、

廿九日 春季仁王會、……………三一六
十三日、定、

大宰權帥大江匡房、僧六口ヲ宇佐御許山ニ置キテ、法華三昧
ヲ勤修セシメ、八幡大菩薩ノ法樂ヲ祈ラシム、……………三一七

三十日 關白師通、式部大輔藤原正家ノ上レル清涼殿御障子繪ノ勘
文ヲ内覽ス、……………三一八

是月 京都旱ス、……………三一八

三月

一日 前關白師實、關白師通ニ東三條殿ヲ讓ル、……………三三二

三日 御燈御禊、……………三三二
一日、師實禊

四日 天變、……………三三二

六日 關白師通、濱川ノコト等ヲ沙汰ス、……………三三三
 丹生、貴布禰兩社ニ奉幣使ヲ發遣シテ雨ヲ祈ル、○延曆寺ニ
 千僧御讀經ヲ行ヒテ、疾疫ヲ禳ハシム、……………三三三
二月三十日、御讀經日時定、

軒廊御卜、……………三三四

八日 關白師通、已講齊尊ヲシテ、九條第ニ不動安鎮法ヲ修セシム、……………三三四
 關白師通、律師永緣ヲシテ、觀音經ヲ供養シ、疾疫ヲ禳ハシム、

九日 賭弓、……………三三五
○長譽、觀圓等ヲシテ、經供養等ヲ行ハシム、

十五日 石清水臨時祭、……………三三六

十七日 桓武天皇國忌、……………三三一

前關白師實、關白師通等、東北院、革堂、雲林院、齋院御所等ヲ巡
 遊シテ、櫻花ヲ觀賞ス、……………三三一
十九日、師實觀櫻、

十八日 陸奥守從五位上源國俊卒ス、……………三三三

廿一日 關白師通病ム、……………三三四

廿二日 關白師通第蹴鞠會、……………三三五

廿七日 列見ヲ追行ス、○疾疫、旱災ニ依リテ、輕囚ヲ免ズ、……………三三六
 關白師通、興福寺別當賴尊ヲシテ、諸人ノ恣ニ春日社ニ祈請
 スルコトヲ禁ゼシム、……………三三七
 法勝寺念佛、……………三三七

廿八日 賭弓、○中宮ノ御方ニ於テ、小弓、蹴鞠、管絃、和歌御會アリ、……………三三七
四月二日、賭弓、

是月 散位平祐俊等、觀櫻和歌會ヲ催ス、……………三四〇

四月

一日 梅宮祭、○平座、○位記請印、……………三四二

三日 法皇、檢非違使ヲシテ、流入源仲宗ノ族尼某ヲ鞠問セシメ給フ、……………三四二

四日 齋院令子内親王御所ニ、小弓、蹴鞠、管絃、和歌御會アリ、……………三四二

四日 女御藤原茨子流産ス、……………三四四

五日 民有年、伊勢河後郷内ノ私領田ニ大中臣眞國ノ濫妨スルヲ、祭主大中臣親定ニ訴フ、○親定、檢非違使、郡司等ヲシテ、其子細ヲ尋問セシム、……………三四四

六日 天台座主仁覺ヲシテ、内御祈トシテ、七佛藥師法ヲ修セシム、○僧八十口ヲシテ、觀音經三千卷ヲ轉讀セシム、○法皇、鳥羽殿ニ於テ、權僧正隆明ヲシテ、尊勝陀羅尼ヲ供養セシメ給フ、……………三四八

七日 大神祭、○擬階奏、……………三五〇

八日 灌佛、……………三五一

九日 祭除目、……………三五一

關白師通、右近衛少將源有賢ノ八條第二方違ス、……………三五三

二十日、師通方違、……………三五三

五月四日、師通方違、

十二日 平野祭、○松尾祭、……………三五三

十三日 梅宮祭、○當宗祭、……………三五三

十六日 吉田祭、○左大辨源基綱著座ス、……………三五三

十七日 鹿島使凌轢ノ下手人ヲ院政所ニ拘ス、……………三五四

十九日 政、……………三五五

女御藤原茨子ノ懷妊ニ依リテ停止シタル皇居造營ノ作事ヲ始ム、……………三五五

廿二日 齋院令子内親王御禊、……………三五六

廿四日 關白師通及ビ前關白師實、賀茂社ニ詣ヅ、……………三五七

九日、定、……………三五七

廿五日 賀茂祭、……………三六〇

廿八日 春季御讀經、……………三六三

六日、定、……………三六三

廿九日 齋院御神樂、……………三六四

三十日 仁明天皇深草山陵鳴動ス、……………三六四

五月

三日 院旨ニ依リ、關白師通ヲシテ、諸國ノ兵仗ヲ制止セシム、……………三六五

四日 近衛府荒手結、○騎射、……………三六五

六日 二十二社ニ奉幣シテ、疾疫ヲ祈禳ス、……………三六五

三日、定、

七日 前關白師實、法皇御所鳥羽殿ニ候ス、……………三六六

八日 近衛府眞手結、……………三六六

九日 疾疫ニ依リ、百座仁王會ヲ紫宸殿ニ修ス、○京畿ノ諸社諸寺
ヲシテ祈禳ヲ行ハシム、……………三六六

四月廿八日、定、

十二日 護持僧法橋權律師俊觀寂ス、……………三六八

僧六十口ヲシテ、大般若經ヲ紫宸殿ニ轉讀セシム、……………三六八

十八日、結願、

宣旨ヲ下シテ、新立莊園ヲ停止セシム、……………三六九

十四日 月食、○天文博士安倍親宗、天文密奏ヲ上ル、……………三六九

十五日 相撲使ヲ停ム、……………三七〇

十八日 流人源仲宗ノ妻等、竊ニ入京ス、○仲宗ノ妻ヲ土佐ニ、惟宗經
元等ヲ常陸ニ配流ス、……………三七一

前關白師實病ム、……………三七二

廿二日 彈正臺、巡檢ヲ行フ、……………三七二

關白師通、使ヲ遣シテ、木幡堂舎ノ損所ヲ巡檢セシム、……………三七三

廿四日 最勝講、○僧事、……………三七三

廿五日 關白師通、仁王經ヲ供養ス、……………三七六

廿六日 諸國條事定、○賑給定、○位祿定、……………三七六

廿七日 東大寺ニ於テ、千僧御讀經ヲ行ヒ、疾疫ヲ祈禳ス、……………三七七

廿九日 仁和寺覺行法親王、院御祈トシテ、六字御修法ヲ同寺ニ於テ
行ハセラル、……………三七七

廿八日、結願、

是月 多武峯靈樹顛倒ス、……………三七八

六月

著欽政……………三七九

九日 疾疫ノ流行ニ依リテ、内侍所ニ御拜アラセラル……………三八〇

十日 關白師通、御體御ト奏上卿故障ノ由ヲ奏ス……………三八〇

十一日 月次祭、○神今食……………三八〇

法皇御惱……………三八一

十五日 祇園御靈會……………三八二

十六日 齋院令子内親王ノ御惱ニ依リテ、京極殿仁王講ヲ延引ス……………三八二

十二日、僧名定

十九日 齋院令子内親王御惱、○軒廊御トヲ行フ、○齋院退下アラセラル……………三八四

十八日 ………………三八四

八月十四日、賀茂社奉幣

廿三日 紫宸殿大般若御讀經……………三八四

法皇、法勝寺ニ御幸アラセラレ、仁和寺覺行法親王ヲシテ、普……………三八四

賢延命法ヲ修セシメ給フ……………三八五

廿四日、還御

廿五日 關白内大臣師通、病ニ依リテ上表ス……………三九二

廿八日 關白内大臣從一位藤原師通出家ス、○薨ズ、(自筆日記山玉靈驗繪卷)……………三九三

七月九日、葬送

後二條關白家筑前ノ事蹟

是夏 前豐前守藤原保定卒ス……………四四六

七月

一日 仁和寺覺行法親王、孔雀經法ヲ鳥羽殿ニ修シ給フ……………四四七

八日、結願

參議正三位行皇太后宮權大夫兼美作權守藤原公定薨ズ……………四四八

權少僧都林豪寂ス……………四五一

四日 廣瀬祭……………四五三

八日 法皇、仁和寺覺行法親王等ヲシテ、尊勝法御修法等ヲ行ハシ……………四五三

メ給フ、……………四五三

十一日 從四位下右中辨兼和泉守藤原有信卒ス、……………四五四

廿三日 從四位上行主殿頭兼河内守藤原公經卒ス、……………四六一

廿五日 天變、地震及ビ疾疫ニ依リテ、非常赦ヲ行フ、……………四六八

八月廿七日、詔書覆奏、

八月

一日 御惱、○僧六十口ヲシテ、紫宸殿ニ於テ、大般若御讀經ヲ行ハ

シム、……………四六九

四日、結願、

七日 釋奠、……………四六九

八日 神泉苑ニ於テ、孔雀經御讀經ヲ行ヒ、雨ヲ祈ラシム、……………四七〇

十六日、結願、

十一日 定考ヲ延引ス、……………四七三

十二日 六條御堂造立供養、……………四七三

二月六日、木作始、

十四日 丹生、貴布禰兩社ニ祈雨奉幣使ヲ發遣ス、……………四七四

十五日 石清水放生會、……………四七四

十六日 駒牽、……………四七四

從二位行權中納言兼治部卿藤原通俊薨ズ、……………四七四

通俊ノ子仁俊ノ事蹟、

廿一日 龍穴御讀經、……………四九三

廿三日 二十二社奉幣、……………四九三

廿七日 定考ヲ追行ス、……………四九三

廿八日 康和ト改元ス、……………四九三

權大納言藤原忠實ニ内覽ノ宣旨ヲ下ス、……………五〇一

源能賢敘位、

九月

二日 參議正三位行備前權守藤原長房出家ス、○薨ズ、……………五〇六

三日 鳥羽殿仁王講、……………五一一

五日 改元ノ後政始、……………五一一

九日 平座……………五二二

十一日 伊勢例幣……………五二二

十七日 陣定○小除目……………五二二

十九日 左衛門少志中原資清勅旨ニ依リテ、東寺、成願寺相論ノ伊勢多氣、飯野兩郡内田地ノ理非ヲ勘申ス、○明法博士中原範政、勘文ヲ上リテ之ヲ駁ス、○資清再ビ勘文ヲ上ル……………五二三

廿五日 法皇、仁和寺覺行法親王ヲシテ、五壇法ヲ修セシメ給フ……………五三四

閏九月

四日 僧正隆明、權僧正增譽等ヲシテ、五壇法ヲ修セシム……………五三六

十月六日、五壇御修法

十一日 祇園社鳴動ス、○之ヲトス……………五三七

十二日 京都地震、○又震ス……………五三七

筑前觀世音寺三綱等、解狀ヲ大宰府ニ進メ、同寺年中例下米等ヲ先例ニ依リテ裁下セラレン事ヲ請フ、○之ヲ聽ス……………五三七

十三日 秋季仁王會……………五四一

九月廿五日、定

廿一日 仁和寺覺行法親王、百萬遍尊勝陀羅尼ヲ仁和寺ニ修シ給フ……………五四一

廿一日 陣定、○復任除目……………五四一

廿五日 秋季御讀經……………五四二

七日、定

是月 東大寺衆徒、陣頭ニ參入シテ、同寺別當經範ヲ訴フ、○左大史

伴廣親等ヲ遣シテ、衆徒ト對決セシム、○經範ノ別當ヲ停ム……………五四三

十月

二十日 平座……………五四三

二六日 院御懺法……………五四三

中宮御惱、○中宮職、八社ニ奉幣シテ、御平癒ヲ祈ル、○獄囚ヲ免ズ……………五四三

中宮職藥師御讀經

五日 軒廊御卜……………五四五

右少史大江忠時ヲシテ、新造ノ近江勢多橋ヲ覆勘セシム……………五四五

六日 權大納言藤原忠實ヲ氏長者トナス、……………五四五
十二月七日、勸學院學生參賀、
十七日、興福寺僧綱參賀、

七日 東寺凡僧別當ヲ替補ス。○東寺傳法灌頂阿闍梨ノ闕ヲ補ス、……………五四六

十日 興福寺維摩會、……………五四八

十六日 月食、……………五四九

二十日 齋宮善子内親王及ビ皇妹禎子内親王ヲ三宮ニ准ズ。○禎子
 内親王ヲ賀茂齋院ニト定ス。○ト定ノ由ヲ賀茂社ニ奉告ス、……………五四九

廿五日 京都火災。○右近衛少將藤原有家ノ第燒失ス、……………五五一

廿六日 興福寺造作始、……………五五一

十一月

一日 御曆奏、……………五五三

三日 太政官、大宰府ヲシテ、筑前觀世音寺五重塔一基ヲ催造セシ
 ム、……………五五三

權中納言藤原季仲、權左中辨源能俊ヲ院別當ニ補ス、……………五五五

四日 平野祭。○春日祭、……………五五五

十日 吉書奏、……………五五五

十一日 弓場始、……………五五五

十五日 不堪佃田奏、……………五五六

十六日 吉田祭、……………五五六

十八日 延曆寺檀那院燒失ス。○之ヲ再建ス、……………五五六

二十日 大原野祭、……………五五七

讚岐守藤原行家、延曆寺内ニ堂舎ヲ建立セントシ、手輿ニテ
 登山センコトヲ同寺ニ請フ。○延曆寺之ヲ聽ス、……………五五七

廿一日 五節、……………五五八

廿二日、殿上淵醉、

廿二日 鎮魂祭、……………五五九

權少僧都貞尋ヲシテ、大威徳法ヲ修セシム、……………五五九

法皇、法勝寺ニ御幸シ給ヒ、權僧正增譽ヲシテ、五壇法ヲ修セ
 シメラル、……………五五九

廿八日、僧事、
廿九日、結願、

廿三日 新嘗祭、……………五六一

廿四日 豐明節會、……………五六一

廿九日 賀茂臨時祭、……………五六二

廿七日、試樂、

十二月

二日 内侍所御神樂、……………五六三

四日 東寺三綱等、同寺領丹波大山莊ヲ國司ノ收公スルヲ訴フ、○

官宣旨ヲ丹波國ニ下シ、國司ヲシテ、其子細ヲ言上セシム、……………五六三

五日 法皇圓宗寺ニ御幸アラセラレ、仁和寺覺行法親王ヲシテ、結

緣灌頂ヲ行ハシメ給フ、……………五六四

六日 大神祭、……………五六六

九日 政、……………五六六

十日、政、

廿一日、官奏、

廿五日、官奏、

十日 民部省、攝津按田授口帳ヲ下スノ可否ヲ勘申ス、……………五六七

十三日 濫行ノ瀧口ヲ馬寮ニ下ス、……………五六七

大和守藤原基元、在廳官人竝ニ郡司等ヲシテ、同國榮山寺寺

領ニ所當官物臨時雜役ヲ免除セシム、……………五六七

十四日 京官除目、……………五六八

十三日、始、

十七日、下名、

二條院請奏、○伊豫濃滿郡司ノ補任、

十六日 京都地震、○又震フ、……………五七八

十八日 荷前、……………五七八

廿二日 圓宗寺法華會、……………五七九

十七日、定、

廿七日 參議藤原宗忠ニ院昇殿ヲ聽ス、……………五七九

廿九日 陣定、○宸筆金泥法華經ヲ宇佐八幡宮ニ供養スベキコト等
 ヲ議ス、○法橋覺猷ヲ勅使トシテ、同宮ニ發遣ス、……………五七九

僧事、○秀才、給料、諸道得業生等ノ宣旨ヲ下ス、……………五七九

仁和寺覺行法親王家、權中納言藤原公實ヲ公卿別當トナス、
 ○僧俗別當ヲ補ス、……………五八一

三十日 大祓、○追儼、……………五八一

年末雜載

變異、……………五八二

神社、……………五八三

佛寺、……………五八三

公家、……………五八七

諸家、……………五八八

疾病、生死、……………五九一

學藝、(將門記東遊風俗神樂歌鈔)……………五九六

返抄、……………五九九

康和二年

正月

一日 節會、○院拜禮、……………六〇七

二日 法皇御所鳥羽殿ニ朝覲行幸アラセラル、……………六〇九

五日 敍位、……………六一〇

七日 白馬節會、……………六一二

八日 御齋會、○後七日御修法、……………六一三

諸寺修正、

十一日 女敍位、○女御藤原茨子ヲ從四位下ニ敍ス、……………六一四

前齋院令子内親王、京極殿ニ渡御アラセラル、……………六一八

十二日 中宮ノ御方ニ渡御アラセラレ、御遊ヲ行ハセラル、……………六一九

十四日 藏入ヲ補ス、○藤原實行等ニ昇殿ヲ聽ス、……………六一九
 權大僧都隆禪ヲ法印ニ敍ス、……………六二〇
 十五日 法皇春日社ニ於テ、一切經御讀經ヲ行ハシメ給フ、……………六二〇
 中宮北斗法等ヲ修セシメ給フ、○天台座主仁覺ヲシテ、熾盛
 光法ヲ修セシメ給フ、……………六二〇
 十六日 踏歌節會、……………六二一
 十八日 御物忌、○賭弓ヲ延引ス、○之ヲ追行ス、……………六二一
 廿五日御物忌、……………六二一
 廿五日 政始、……………六二一
 廿五日 殿上御遊、……………六二一
 廿八日 縣召除目、……………六二二
 廿三日、除目修法、……………六二二
 廿六日、始、……………六二二
 二月一日、下名、……………六二二

二月

一日 法皇、鳥羽殿ニ還御アラセラル、……………六三六
 中宮御方ニ御遊アリ、……………六三六
 二日 前關白師實、宇治ニ赴ク、……………六三六
 六日 大原野祭、……………六三六
 七日 新造内裏御讀經僧名定、○院十座講、……………六三六
 故關白師通ノ二條第雜舍燒失ス、○童女燒死ス、○前關白師
 實、明法博士惟宗國任等ヲシテ、觸穢ノ有無ヲ勘申セシム、……………六三七
 十日 禁中觸穢ニ依リテ、日吉社行幸ヲ延引ス、……………六三八
 十一日 春日祭、……………六三九
 十五日 政、……………六四〇
 前齋院令子内親王、前關白師實及ビ其室麗子ト共ニ宇治ニ
 赴キ給フ、○權大納言藤原忠實モ亦宇治ニ赴ク、……………六四〇
 十七日 御物忌、……………六四一
 十九日 宣旨ニ依リ、丹波守高階爲章、東寺寺領丹波大山莊收公ノ子
 細ヲ注進ス、……………六四一

廿二日 石清水八幡宮鳴動ス、……………六四三
中宮廳屋ニ怪異アリ、○御トヲ行フ、……………六四四

三月

二日 陣定、……………六四五

十日、陣定、

三日 御燈御祓、……………六四五

宇治平等院一切經會、○權大納言藤原忠實、之ニ臨ム、……………六四五

九日 列見、……………六四六

十四日 法皇、某所ニ御幸アラセラル、……………六四六

十五日 石清水臨時祭、……………六四六

十四日、試樂、

十七日 大和守從五位下藤原基光卒ス、……………六四七

廿三日 政、……………六五三

廿四日 宮主卜部兼良ヲシテ、式外社ノ御體御トニ合フベキ證文ヲ
上ラシム、○兼良、證文ヲ上ル、……………六五四

廿五日 祈年穀奉幣、……………六五五

九日、定、

廿七日 仁王會、○陣定、○小除日、……………六五五

四月

一日 日食、○權大納言藤原忠實、尊勝陀羅尼ノ念誦等ヲ行ヒテ、之
ヲ祈禳ス、……………六五九

三月廿二日、日食奏、

二日 平座、……………六六〇

五日 大神祭使發遣、……………六六〇

八日 灌佛、○祭除日、○政、……………六六一

廿一日、政、

十三日 上野目代平周眞、同國貫前社ニ寶劔ヲ獻ジテ、雨ヲ祈ル、……………六六一

十五日 月食、……………六六二

十六日 吉田祭、……………六六二

十七日 造宮御祈ニ依リテ、八社ニ奉幣ス、……………六六二

五日、日時勘申、

十八日 前關白師實、宇治ニ赴ク、……………六六三

二十日 女官除目、……………六六三

廿三日 法皇、某所ニ御幸アラセラル、……………六六三

廿四日 賀茂社ノ觸穢ニ依リテ、同社祭ヲ停ム、……………六六三

同日、公卿定、……………六六三

廿六日、陣定、○軒廊御卜、……………六六三

廿五日 醍醐寺延命院檢校阿闍梨賴昭、同院領山城笠取東莊ニ阿闍

梨公觀ノ濫妨スルヲ院廳ニ訴フ、……………六六四

廿九日 村上天皇、皇后安子國忌、……………六六五

三十日 新造内裏御祈等ノ日時ヲ勘申セシム、……………六六五

五月

四日 近衛府荒手結、……………六六七

前關白師實、宇治ニ赴ク、……………六六七

五日 法皇、仁和寺覺行法親王ヲシテ、孔雀經法ヲ鳥羽殿ニ修セシ

メ給フ、……………六六七

六日 近衛府眞手結、……………六六八

十二日 新造内裏仁王會、……………六六八

十六日 日吉社ニ行幸アラセラル、……………六六八

十四日、行幸奉幣、

鳥羽殿七佛藥師御修法、……………六七〇

十七日 最勝講、○興福寺別當賴尊ニ手輿宣旨ヲ下ス、……………六七二

廿一日 陣定ヲ行ヒ、阿蘇社神體ノコトヲ議ス、……………六七三

權律師永觀ヲ東大寺別當ニ補ス、……………六七三

廿三日 東寺、丹波國司ノ同寺領大山莊ヲ收公スルヲ訴フ、○官宣旨

ヲ同國司ニ下シテ、其子細ヲ言上セシム、……………六七四

廿四日 天台座主仁覺ヲシテ、新造内裏ニ安鎮法ヲ修セシム、……………六七六

六月二日、結願、

廿六日 賑給定、……………六九〇

廿七日 法皇、權大納言藤原忠實ニ御馬ヲ賜フ、……………六九〇

廿八日 齋院禪子内親王御禊、……………六九〇

六月

二日 權律師快禪寂ス、……………六九二

七日 權大納言藤原忠實故關白師通ノ周忌ヲ修ス、○前關白師實
之ニ臨ム、……………六九三

五月廿八日定、

八日 園城寺衆徒同寺長吏僧正隆明ノ房舎ヲ燒ク、○長吏隆明ヲ
罷メ、權僧正增譽ヲ以テ、之ニ替補ス、……………六九五

九日 法皇某所ニ御幸アラセラル、……………六九七

十一日 神今食、○神祇官ニ行幸アラセラル、……………六九七

十五日 大神宮假殿遷宮日時ヲ勘申ス、……………六九八

官奏、○位祿定、○陣定、○小除目、……………六九八

十七日官奏、

舞人右近衛將監多資忠及ビ其子節方、山村正貫ノ爲メニ殺
害セラル、○正貫ヲ出雲ニ配ス、……………六九九

十九日 政、……………七一四

高陽院ヨリ、新造内裏ニ遷御アラセラル、……………七一四

四月十四日定、

五月十八日、山陵使發遣、

廿一日 贈皇太后藤原茂子國忌、……………七一七

廿七日 新造内裏遷御ノ後政始、……………七一七

殿上人相撲、……………七一九

廿一日雜遊、

七月十日、相撲、雜遊、

七月

一日 新所旬、○官奏、……………七二〇

六日 禁中御祈、○御髮洗、……………七二〇

法皇、仁和寺覺行法親王ヲシテ、六字法ヲ修セシメ給フ、○權

律師永緣ヲシテ、春日社ニ一切經ヲ轉讀セシメ給フ、……………七二〇

七日 乞巧奠、……………七二二

十二日 陣定ヲ行ヒ、園城寺長吏ノコトヲ議ス……………七二二
十一日、陣定、
臨時免物……………七二二
十三日 法皇、某所ヨリ還御アラセラル……………七二二
十四日 興福寺權別當法印權大僧都隆禪寂ス……………七二三
十五日 法成寺自恣……………七三〇
十七日 諸陵寮解狀ヲ上リ、山城以下五箇國國司ヲシテ、陵戸ノ收公
ヲ停メ、又官使ヲ發遣シテ、要劇田陵戸田作人等ノ地子ヲ遁
避スルヲ停メシメラレンコトヲ請フ……………七三〇
任大臣節會、○權大納言藤原忠實ヲ右大臣ニ、同源雅實ヲ内
大臣ニ任ズ、○忠實及ビ雅實、任大臣大饗ヲ行フ、○忠實ニ左
近衛大將ヲ、雅實ニ右近衛大將ヲ兼ネシム……………七三二
七月一日、任大臣兼宣旨、
十九日 七瀬御祓……………七五一
廿三日 造宮鉞位……………七五一

廿四日 臨時除目……………七五四

興福寺別當法印權大僧都賴尊寂ス……………七六一

廿五日 新御願寺尊勝ノ御佛ヲ造リ始メラル……………七六五
三月廿七日、日時勘申、
八月八日、木作始、

女御藤原茨子入内……………七六六

廿七日 相撲……………七六七
廿五日、内取、

八月

三日 右大臣忠實、修理權大夫藤原爲房ヲシテ、北野祭奉幣ノコト
ヲ沙汰セシム……………七七〇

八日 御書所御作文……………七七〇

右大臣忠實、東寺長者定賢ヲシテ、孔雀經法ヲ修セシム……………七七〇

十日 天台座主仁覺ヲシテ、新造御願佛眼院ヲ供養セシム……………七七一
中宮御佛供養……………七七二

十二日 官宣旨ヲ東大寺ニ下シテ、同寺領伊賀黒田柚ニ興福寺役ヲ
停メ、寺家ヲシテ修理ノ勤ヲ致サシム、……………七七二

十三日 祈年穀奉幣、……………七七三

五日、定、

十四日 左中辨源重資ヲ率分勾當ト爲ス、……………七七三

十五日 石清水放生會、……………七七三

宣旨ニ依リ、丹波守高階爲章、東寺寺領同國大山莊ノ子細ヲ
注進ス、……………七七四

十六日 駒牽、……………七七六

高陽院ニ行幸アラセラル、○中宮、亦行啓アラセラル、……………七七六

僧正隆明ヲシテ、舊ノ如ク、園城寺ノ寺務ヲ執行セシム、○園
城寺僧綱等ノ越訴ヲ停止セシム、……………七七七

法印權大僧都覺信ヲ興福寺別當ニ補ス、……………七七八

廿五日 止雨奉幣、○宣旨ヲ東大寺ニ下シテ、仁王般若經轉讀ヲ行ヒ、
晴ヲ祈ラシム、……………七七九

廿八日 大神宮神人ヲ凌礫セル罪ニ依リ、甲斐守藤原惟信等ニ贖銅
ヲ科シ、左近衛府生秦武忠ヲ禁獄ス、……………七八〇

九月

二日 官宣旨ヲ東大寺ニ下シ、大和國司ノ申請ニ依リテ、同寺領大
和香菜料免田ノ所課ヲ定ム、……………七八二

三日 中宮、御惱ニ依リテ、五壇法ヲ修セシメラル、○美作守藤原基
隆ノ三條第ニ御退出アラセラル、……………七八三

八月十九日、中宮御修法、

七日 前法隆寺別當權律師延真寂ス、……………七八四

九日 平座、○二十二社奉幣、……………七八五

十九日 中宮入内、……………七八六

右大臣忠實、園城寺新羅明神ニ奉幣ス、……………七八七

大宰權帥大江匡房、筑前安樂寺内ニ滿願院ヲ建立ス、……………七八七

東大寺、大法師光清ヲ、筑前觀世音寺登壇戒師ニ補セラレン
コトヲ請フ、……………七九六

廿三日 政、……………七九八
 廿六日 法皇、某所ニ御方違御幸アラセラル、……………七九八
 廿八日 陣定、……………七九八

十月

一日 仁和寺覺行法親王ヲシテ、新御願寺寺尊勝金堂御佛ノ本尊法
 ヲ修セシメラル、……………七九九
 二日 季御讀經、……………七九九
 四日 中宮、新寫大般若經ヲ供養アラセラル、……………八〇〇
 六日 東寺長者法印權大僧都定賢寂ス、……………八〇一
 七日 秋季仁王會、……………八一四
 中宮ノ御願梶井西南院ノ供養アリ、……………八一四
 權少僧都範俊ヲ興福寺權別當ニ補ス、……………八一三
 十日 興福寺維摩會、……………八一四
 十一日 尊星供ヲ行ハセラル、……………八一四
 十三日 政、……………八一五

十四日 法皇、某所ヨリ還御アラセラル、……………八一五
 十五日 月食、……………八一五
 二十日 京都地震、○之ヲ軒廊ニトス、……………八一六
 廿一日 東寺長者頼觀ヲ寺務ト爲ス、……………八一六
 廿五日 御物忌、……………八一七
 高野山大塔ノ造功ヲ覆勘ス、……………八一七
 廿六日 宇佐使ヲ發遣ス、……………八二〇

十一月

二日 二十二社奉幣、……………八二二
 法皇、鳥羽北新御所ニ遷御アラセラル、……………八二二
 大般若御讀經、……………八二二
 三日 中宮、御惱ニ依リテ、播磨守藤原顯季ノ六條第二御退出アラ
 セラル、○天台座主仁覺ヲシテ、普賢延命法ヲ修セシメ給フ、……………八二二
 十四日、中宮内裏ニ遷啓、……………八二二
 十日 春日祭、……………八二二

十四日 大原野祭、……………八二二

十五日 五節、……………八二三

十七日 御物忌、……………八二三

 十八日、御物忌、……………

十八日 豊明節會、……………八二三

廿三日 賀茂臨時祭、……………八二四

 廿一日、御馬御覽、……………

廿四日 官奏、○公卿分配、……………八二四

廿七日 右大臣忠實、氏長者ノ後、初メテ春日社ニ詣ヅ、……………八二五

 十月廿二日、定、……………

廿八日 覺行法親王、始メテ參内シ給フ、……………八二八

廿九日 内裏觸穢、……………八二八

十二月

二日 弓場始、……………八三〇

 法皇、覺行法親王ヲシテ、愛染王法ヲ院御所ニ修セシメ給フ、……………八三〇

十四日 法皇、京御所ニ御幸アラセラル、……………八三一

 十六日、鳥羽ニ御幸、……………

十五日 京官除目、……………八三一

 十四日、始、……………

 十七日、下名、……………

十八日 荷前、……………八三四

 十四日、定、……………

十九日 官奏、○大糧申文、……………八三五

廿一日 政、……………八三五

廿二日 御佛名、○圓宗寺法華會、……………八三五

廿七日 新御願寺尊勝寺ノ造作ニ依リテ、鳥羽殿ニ御方違行幸アラセラル、……………八三五

 十一月廿四日、日時勘申、……………

 十二月廿九日、還幸、……………

廿八日 法皇、勢多邊ニ御幸アラセラル、……………八三六

右大臣忠實、興福寺造作ニ依リテ、内大臣雅實ノ久我山莊ニ
方違ス、……………八三六

廿九日 追儺、○僧事、……………八三七
是歲 前造大神宮使從五位下大中臣親長卒ス、……………八三八

年末雜載

變災、……………八三九

神社、……………八三九

佛寺、……………八四〇

公家、……………八四九

諸家、……………八五一

學藝、音樂、……………八五五

疾病、生死、……………八六七

請文、……………八七〇

賣買、……………八七二

康和二年

正月

一日 小朝拜、○節會、○院拜禮、……………八七五

法皇、鳥羽殿ニ御方違御幸アラセラル、……………八七七

二日 法皇御所鳥羽殿ニ朝覲行幸アラセラル、……………八七八

三日 右大臣忠實、臨時客ヲ行フ、……………八七九

石清水八幡宮寺別當法印頼清寂ス、……………八八〇

五日 敍位、……………八八

七日 白馬節會、……………八八六

八日 御齋會、○後七日御修法、……………八八七

十四日、御齋會結願、……………八八七

十日 鳥羽殿ニ御方違行幸アラセラル、……………八八九

十一日、還幸、……………八八九

十三日 右大臣忠實、臨時饗ヲ行フ、……………八八九

十四日 小僧事、○藏人ヲ補ス、……………八九〇

十五日 政始、○主水司、供御氷ノ凍結セザル由ヲ言上ス、……………八九一

十六日 踏歌節會……………八九三

十八日 賭弓……………八九三

廿一日 仁和寺覺行法親王ヲシテ、高陽院皇居ニ於テ、孔雀經法ヲ修セシム、……………八九五

廿八日、結願、……………八九六

法皇、北斗供ヲ修シ給フ、……………八九六

右大臣忠實、大饗ヲ行フ、……………八九七

二十日、大饗試樂、……………八九八

廿五日 鳥羽殿ニ行幸アラセラル、……………八九八

廿七日 前關白師實ノ病ニ依リテ、臨時免物ヲ行フ、○師實、宇治殿ニ移リ、太皇太后、亦同所ニ移リ給フ、……………八九八

廿九日 前關白師實、宇治別業ニ於テ出家ス、……………八九九

二月

一日 鳥羽殿ニ行幸アラセラル、……………九〇一

二日、還幸、……………九〇一

二日 法皇、鳥羽殿ヨリ還御アラセラル、……………九〇一

五日 春日祭、……………九〇一

六日 釋奠、……………九〇二

七日 法皇、勢多ニ御方違御幸アラセラル、……………九〇三

九日 縣召除目、……………九〇三

正月廿七日、始、

三月九日、下名、

十一日 院尊勝陀羅尼供養、○法皇、仁和寺覺行法親王ヲシテ、鳥羽殿ニ孔雀經法ヲ修セシメ給フ、……………九〇九

十八日、孔雀經御修法結願、……………九〇九

右大臣忠實、興福寺造作ニ依リテ、蚊松ニ方違ス、……………九一〇

右大臣忠實、春日社等ニ神馬ヲ奉ル、……………九一一

十三日 入道前關白太政大臣從一位藤原師實薨ズ、(家集)……………九一一

廿一日、葬靈、……………九一一

廿七日、薨奏、○警固、○御錫紵ヲ著シ給フ、……………九一一

廿九日、解陣、

十九日 圓宗寺最勝會、……………九四五

十八日、定、

三月

二日 三社奉幣使ヲ發遣ス、……………九四六

三日 御燈御祓、……………九四六

十日 鳥羽殿ニ行幸アラセラル、……………九四六

十一日、還幸、

十二日 權大僧都良意ヲシテ、新御願寺尊勝曼荼羅堂御佛ノ本尊法

ヲ内裏ニ修セシム、……………九四六

十五日 政始、○陣定、○復任除目、……………九四七

廿二日 列見、○臨時免物、……………九四八

廿三日 法皇、勸修寺邊ニ御幸アラセラル、……………九四八

廿四日 祈年穀奉幣、……………九四八

廿二日、定、

廿九日 法皇、仁和寺覺行法親王ヲシテ、鳥羽新御堂證金剛院ヲ供養セシ

メ給フ、……………九四九

十日、定、

廿七日、度緣請印、……………九五二

中宮、御修法御讀經等ヲ行ハセラル、……………九五二

是月 春日社酒殿顛倒ス、○右大臣忠實陰陽師安倍泰長ヲシテ之

ヲ占ハシム、……………九五三

四月

一日 日食、○廢務、○清涼殿ニ於テ、大般若御讀經ヲ行ハシメ、平座

ヲ停メシム、……………九五四

三日 法皇、鳥羽殿ニ御幸アラセラル、……………九五四

七日 軒廊御卜、……………九五五

八日 灌佛、……………九五五

法皇、白河ニ御幸アラセラル、……………九五五

太皇太后、宇治ヨリ御歸京アラセラル、……………九五五

九日 陣定ヲ行ヒ、大神宮及ビ宇佐宮ノコトヲ議ス、……………九五六

十日 祭除目、……………九五六

諸國ノ齋院禊祭料物進納ノコトヲ宣下ス、……………九五九

法皇、仁和寺覺行法親王ヲシテ、美作守藤原基隆ノ第二於テ、
五壇法ヲ修セシメ給フ、……………九五九

五月一日、結願、……………九五九

十三日 齋院禊子内親王御禊、……………九六一

七日、定、……………九六一

十九日 賀茂祭、○賀茂御祖社神殿ノ鎖開カズ、○軒廊御トヲ行フ、……………九六三

廿一日 右大臣忠實、大宰府解狀ヲ内覽ス、……………九六四

廿二日 吉田祭、……………九六五

廿三日 石清水臨時祭、……………九六六

廿四日 院御所鳥羽殿ニ行幸シ給フ、○新御堂證金剛院ニ臨御アラセラ
ル、……………九六七

廿五日、還幸、……………九六七

廿五日 石清水八幡宮寺權別當清圓ヲ宮寺別當ニ補ス、……………九六八

東寺長者權大僧都賴觀ノ寺務ヲ罷メ、同經範ヲシテ之ニ代
ラシム、……………九六九

右大臣忠實、法成寺及ビ平等院ノ修理ヲ沙汰ス、……………九七〇

廿九日 右大臣忠實、月奏ヲ内覽ス、……………九七〇

十六日、内覽、……………九七〇

右大臣忠實ヲシテ、金神方ノ事ヲ尋ネシム、……………九七〇

是月 興福寺衆徒、金峯山ト争フ、○右大臣忠實、衆徒ノ蜂起ヲ制止
ス、……………九七一

五月

四日 二十二社ニ奉幣ス、○近衛府手結ヲ延引ス、……………九七四

權律師行賢、辭表ヲ上ル、……………九七四

七日 圓宗寺御八講、……………九七五

十六日 法皇、檢非違使ヲシテ、御乳母伊豫三位藤原兼子ノ女房等ヲ
捕ヘシメ給フ、……………九七五

十八日 春季仁王會、……………九七六

廿二日 最勝講、○賑給定、○所充申文、○陣定、……………九七六
廿三日、陣定、

前美濃守正四位下藤原行房出家ス、○卒ス、……………九七六

廿五日 東大寺政所同寺院崇敬寺安倍領紀伊木本莊ヲシテ、崇敬

寺ノ所堪ニ隨ヒ、官物ノ辨濟及ビ臨時雜役ノ勤ヲ致サシム、……………九七七

廿九日 不動調伏法御修法、……………九七九

六月

一日 法皇、仁和寺覺行法親王ヲシテ、愛染王法ヲ修セシメ給ヒ、中

宮亦禪圓等ヲシテ、同法等ヲ修セシメ給フ、……………九八〇

七日 鳥羽殿ニ御方違行幸アラセラル、……………九八一

八日、還幸、

十一日 神今食、……………九八一

十三日 東寺長者權大僧都經範ヲシテ、新御願寺尊勝鎮壇ノコトヲ

行ハシム、……………九八一

政、○内文、……………九八三

十四日 祇園御靈會、……………九八三

十五日 法皇、丹波守高階爲章ノ京極第ニ御幸アラセラル、……………九八三

十六日 御物忌、○中宮、御方違アラセラル、……………九八四

前東寺長者權大僧都寬意、高野山ニ於テ寂ス、……………九八四

十九日 祈雨奉幣、……………九九二

廿二日 京都火災、……………九九二

廿六日 施米定、○右大臣忠實、除服後始メテ著陣ス、……………九九二

廿八日 右大臣忠實、故關白師通ノ忌日ニ依リ、京極殿ニ懺法ヲ修ス、

○法興院八講、……………九九三

九月十五日、京極殿懺法、

(目次終)

大日本史料

第三編之五

堀河天皇

承徳二年戊寅

正月 庚戌朔 盡

一日、戊辰四方拜、小朝拜、節會、御藥ヲ供ス、

〔中右記〕

〔未書〕四方拜 正月一日、

庚戌、凶 會、沒、

天晴、時々飛雪紛々、後聞、四方拜間、頭辨祇候、左少

將有家朝臣

供御藥、宗信朝臣勤後取役、小朝拜如恆、秉燭之間、節會初、内

辨中宮大夫、

外辨民部卿、〔俊〕右大將、〔雅〕左衛門督、〔公實〕右衛門督、〔基〕新宰相中將、

宗、

右宰相中將、〔仲實〕出就版位云々、大失禮也、

今日無院并兩殿下拜禮、凡兩殿下御子族人不被出仕者、是依冷泉院宮事

近也、○元年十二月二日、

二日、

辛亥、天晴、○中供御藥間、懷季勤後取役、

三日、

丙子、〔全〕天晴、供御藥間、一藏藏人宗仲後取、

御藥陪膳典侍藤房子、

承徳二年正月一日

禮家并王僂
等ニ依リ子
ノ關リ薨去
シノ拜白院

外辨 内辨

承德二年正月二日 六日

四日、内藏寮官人以下來進見參、

〔長秋記〕 目錄 正月一日、小朝拜事、職事臨期帶劍事、

召御靴事、五位藏人著靴間把笏事、

節會事、

少納言實行舍人一音趁出事、

〔殿曆〕 正月一日、庚戌、天晴、不出行、

二日、辛亥、天晴、酉刻許著直衣冠參關白殿、前驅衣冠二人永實、師隆、乘中將忠教之車、同車共人少納言實明、見參了退出、

二日、亥、辛、殿上淵醉、

〔中右記〕 正月二日、辛亥、天晴、無兩殿下臨時客、○中有殿上淵醉、貫首尙書以下一藤藏人退出、二藤盛家貫首有饗應、頗不得止強事歟、

〔長秋記〕 目錄 正月二日、殿上淵醉事、主上出御、殿上神樂御遊事、

六日、乙卯、敍位、

〔公卿補任〕 九

權中納言從二位藤經實、卅一、正月、敍正二位、

師實師通
臨時客ナ
出御
殿上御神
樂遊

參 議從三位藤公定、五十、皇太后宮權大夫、正月、敍正三位、

〔公卿補任〕 九 嘉承元年 參議正四位上源重資、六十、承德二正六從四上、松野尾

〔公卿補任〕 十 天永二年 參議正四位下藤實隆、卅三、承德二正六正五下、佐勞

〔公卿補任〕 十 永久三年 參議正四位下藤通季、廿六、承德二正六敍爵、中宮

〔辨官補任〕 左大辨從三位藤季仲 參木、勘解由長官、太皇太后宮權大夫、越前權守、正

月六日正三位、行幸日吉社行事追賞、○元年三月

〔中右記〕 正月五日、依當凶會、敍位議延引、卿補任ニ見エズ、

〔中右記〕 正月五日、依當凶會、敍位議延引、卿補任ニ見エズ、

〔中右記〕 正月五日、依當凶會、敍位議延引、卿補任ニ見エズ、

〔中右記〕 正月五日、依當凶會、敍位議延引、卿補任ニ見エズ、

〔中右記〕 正月五日、依當凶會、敍位議延引、卿補任ニ見エズ、

〔中右記〕 正月五日、依當凶會、敍位議延引、卿補任ニ見エズ、

〔中右記〕 正月五日、依當凶會、敍位議延引、卿補任ニ見エズ、

〔中右記〕 正月五日、依當凶會、敍位議延引、卿補任ニ見エズ、

〔中右記〕 正月五日、依當凶會、敍位議延引、卿補任ニ見エズ、

承德二年正月六日

延引
執筆

一院御給

清書上卿

季仲著陣

關白出仕ノ議

關白ヲ召ス

承德二年正月六日

清書權中納言俊實卿參議仲實云々

九日、中略、○

左大辨加階後被著陣、

十日、○中略、字佐使十日ノ條參看、藤原家保申歸參由、先奏賀由歟、去六日加階也

〔夕拜部類〕

○敍位議、右御記

同二年正月五日、甲寅、午刻參殿、爲御使參大殿、御消息云、依冷泉院宮御事不令出仕給、而去三日有勅召、仍被尋問中宮大夫、民部卿、左大辨之處、執政職儀異凡人、敍位除目國家大事也、依勅喚令參給、何憚之在哉者、隨仰可進止者、御返報云、就人々被申旨、有重召者、早可令參給者、歸參申此由、次參內、入夜退出、同御前儀六日、乙卯、早旦參殿、內覽敍位申文、次參內、後聞、下官參內之後、頭辨參上、覽內藏寮請奏、被申敍位申文云々、白地參大殿、申宮御給事、次參殿、逐電歸參內、未刻頭辨并下官、於晝御座擇申文如恒、申刻藏人奉仕御裝束、其儀如例、頃之關白殿令參給、今朝以民部卿爲、戊刻左大臣、中宮大夫、民部卿、右大將、左衛門督、二位中納言、源中納言、前大貳、左宰相中將、新宰相中將、右宰相中將、左大辨參上、右仗、亥刻殿下出御殿上、以頭辨被奏事由、頭辨奉仰、向右仗、仰敍位召仰事

關白御前座ニ著ス

院宮御申文ヲ召ス、受領文書ヲ召ス

入内勘文ヲ召ス

上日第一ヲ問フ

承德二年正月六日

於大臣、々々召外記定俊仰之、次召同辨仰之、此間外記就藏人所令奏十年勞乍筥置御硯、硯筥左方、次頭辨奉仰令藏人佐實召群卿、々々率參、納言以下留立於弓場殿土藪內、大臣先昇於殿上、殿下并大臣先進令著大臣給、次民部卿以下取筥文、次公卿著座、畢殿下依天氣、進令著御前圓座給、次大臣依執政氣色、進被著御前座、大臣召人、下官參上、召續紙、下官退持參續紙三卷、盛柳次大臣敍一兩人、召左宰相中將、召院宮御申文、即被持參、大臣奏之、返給敍之、此間召辨、下官參上、中宮大夫仰云、可召受領文書、頭辨并下官立於無名門代、外史持來文書硯、頭辨取文書、下官取硯進、自宰相座後置座前、次召切燈臺、立參議左大辨先讀周防帳、經忠次讀遠江帳、伊信中宮大夫被定之、先是召人、下官參上、執筆仰云、可召入內一階勘文、向上官座、居辨座仰大外記定俊、々々注上之、皇太后後宮大進兼遠仰殿下、入之、入內、小、下官持參、奉大臣畢退、依會內々參仰云、只今概忠兼注一、不置柳筥、無懸帶、參院可申驚當年御給事、即以馳參、御返事云、追可被申者、歸參申其由、殿下召下官、々々參上、仰云、左大史伴廣親、上日劣、右大史、上日勝、相遞辭退、巡爵依勅可有左右之由、自內參可令奏聞者、奏聞之處、勅云、依上日可敍者、自外參上、申殿下而退、次執筆召下官、參上、仰云、式部丞上日第一誰人哉、下官申云、藤原知

敍位ヲ奏ス

入眼

出御

内辨

輔代ノシ
テ公卿ノ
位記ヲ讀
マシム

加敍

定俊怠狀
ヲ進ル

加敍

承德二年正月七日

實、申畢退、第四丞公明預省奏、而尋先例、第四丞敍位畢、大臣奏敍位、納言以下退、大臣取敍位出殿上、授源中納言退出、納言以下於殿上開之、次公卿退出、次源中納言向右仗、行入眼事、右宰相中將書之、依無中務輔、藏人右少將師時、可爲代官之由、以下官令奏、此間殿下出御、頃之下官退出、

〔長秋記〕 日錄 正月四日、藏人敍爵事、

六日、敍位儀事、 功過事、 次將輔代事、

七日、丙辰白馬節會、

〔中右記〕 正月七日、坎日、天暗、節會後聞、未時許御出、公卿遲參之間、暫以遲々、(御忠)內辨中宮大夫、(後明)外辨民部卿、(兼)右大將、(兼)左衛門督、(兼)宰相中將三人、(保宗)仲、公卿員數不足、歟、敍人列立庭中後、式部大輔代四位不參、大略外記懈怠、歟、相催之間、數刻不召給位記、遂以大藏少輔大江通國朝臣爲大輔、令讀公卿位記、通國朝臣是儒者也、此役頗不當事、歟、少納言家俊召之、追加藤隆忠、敍從五位上、(伯耆)治及深更事了、次第依不參、不能委記、

又後聞、大外記定俊真人依輔代事進怠狀、

〔長秋記〕 日錄 正月七日、節會事、 內辨下々名之後加敍事、

職事召外記令位記入加宮事、 敍位宣命間、申式部輔代不參由事、

如此時殿上四位勤之、 以通國爲代、 儒者不勤式部輔代事、

不可爲例由被仰、 敍列事、 敍人同拜舞事、

右大將取左右奏事、 先見右、 供膳事、采女、 三獻事不見如何、

殿上人頭已下著階下饗事、

八日、丁巳御齋會、後七日御修法、諸寺修正、是日、御物忌、

〔中右記〕 正月八日、一日御物忌云々、法成寺金堂修正之間、共有音樂無呪師

(兼)者、(兼)法勝寺音樂呪師共被止了、御齋會行事頭辨師賴朝臣、

十四日、略中御齋會事了、公卿僧侶參入、次爲服者候北面間不見

次第、但上卿參上、右大將、(兼)雅、(兼)權大納言、(兼)家、(兼)左衛門督、(兼)公、(兼)前大貳、(兼)長、(兼)宰相中將三人、

(兼)保實、(兼)宗、(兼)左大辨、(兼)季、(兼)東寺第四長者、(兼)權少僧都、(兼)經範、(兼)加持香水了後、御論義如恒、(兼)當

(兼)通仲、(兼)實、(兼)後行

〔元亨三年具注曆裏書〕(神曆記方)承德二年正月十四日、次僧侶參上、權少僧都經範加

持香水、權律師公伊讀結番文、次法印權大僧都覺信召論僧、□三雙了奉仕隨

喜如例、次賜布施云々、

承德二年正月八日

法成寺修
正
法勝寺修
御齋會竟
論義

〔東寺長者補任〕 二 權少僧都經範 後七日法行之於賀陽院加持香水、
〔後七日御修法阿闍梨名帳〕 權少僧都經範 于時三長者加持香水賀陽
院、

十一日、庚申御前ニ於テ、管絃ノ興アリ、

終夜興アリ

〔中右記〕 正月十一日、中略四位少將同車參内宿侍、於御前終夜有管絃興、及
曉更事了殿上人三四人祇候、

○庚申夜歌合ノコト、便宜左ニ合斂ス、

〔夫木和歌抄〕 子日 春部一 承德二年正月庚申夜歌合、

庚申夜歌合

赤染彩珍

幾千世とかきらぬ世には子日してにまの松をの小松をそ引

〔夫木和歌抄〕 卯日 春部一 承德二年正月庚申夜歌合、

色かへぬときはの峰のたまつはき君か八千世の卯つゑにこそいつゑにそきる

よみ人しらす

万代にあかきの山の白つはき君かさか行卯杖にそきる

橘盛永

〔夫木和歌抄〕 山二十 雜部二 きひのを山備中、承德二年正月庚申歌合霞

よみ人しらす

春のくるけ色は空にしるき哉きひのを山の峰の霞に

〔夫木和歌抄〕 岡二十一 雜部三 承德二年正月庚申夜、當座探題名所歌合、

なからのをか、
國未勘之、

藤原實樹

子日するなからのをかのこ松原君よろつ代はひけとつきせし

十二日、辛酉女敍位、藏人ヲ補ス、是日、御物忌、

〔公卿補任〕 天十 承元年 參議正四位下藤實光六十、永長二正廿二補藏人廿九、

〔中右記〕 正月九日、戊午、中略、

今日雖可有女敍位、依左府所勞延引、

十二日、辛酉、八卦御物忌也、但復推所告無指咎、仍有女敍位、執筆左大臣參入、

御乳母典侍藤家子敍從三位、今夜縫殿助實光被補侍中、年卅、實光者大業後爲上皇藏人、左

少辨有信長男、母故實政卿、

廿日、中略、新藏人縫殿助實光申吉書、予申下内御裝束給之、兼

次新藏人申吉書、後下左衛門督、

承德二年正月十二日

女敍位延引
八卦御物忌
御乳母家子敍從三位
禁色宣旨

承德二年正月十二日

〔長秋記〕 目錄 正月十二日女敍位大略事

〔西園寺家記錄〕 十二位之事 祕說 女敍位事

當日事

申文
典侍師子
加階申文

承德二年御物忌日也、殿下令參候給於鬼間、內覽申文、
申文書様々

請被殊蒙天恩、因准先例、敍一階狀

右師子應德四年任典侍、寬治八年敍從四位上、爰因舊貫居當職者、歷三四年、
敍正四位下古今之例也、況亦爲御乳母者、抽賞異他、望請天恩、因准先例、被敍
十一階、師子誠惶誠恐謹言、

承德二年正月九日

典侍從四位上藤原朝臣師子

典侍光子
加階申文

請被殊蒙天恩、因准前例、敍一階狀

右光子檢案內、居當職者、頻加級承前之例也、爰光子寬治八年敍從四位上、謂
其勞績既及五廻、就中爲御乳母者、抽賞異他、望請天恩、因准先例、被敍一階、光
子誠惶誠恐謹言、

承德二年正月十二日

典侍從四位上藤原朝臣光子

掌侍惟子
加階申文

掌侍從五位上藤原朝臣惟子、誠惶誠恐謹言、

請殊蒙天恩、因准先例、依當職勞、被敍一階狀
右惟子謹檢案內、久任當職、頻預加階者、聖代不易例也、爰惟子去寬治六年敍
一階之後、星霜已及七廻、採擇之間、偏仰哀憐而已、望請天恩、依當職勞、被敍一
階者、將知勤節之不空矣、惟子誠惶誠恐謹言、

承德二年正月九日

掌侍從五位上藤原朝臣惟子

藏人信子
加階申文

從五位下大中臣朝臣信子、誠惶誠恐謹言、

請殊蒙天恩、因准先例、敍一階狀
右信子謹檢案內、爲藏人者、依年勞預加級承前之例也、信子去延久元年敍爵
之後、勤勞自積、奉公無懈、採擇之處、仰哀憐而已、望請天恩、因准先例、被敍一階
信子誠惶誠恐謹言、

承德二年正月十二日

從五位下大中臣朝臣信子

承德二年正月十二日

一一

藏人綱子
被敍申文

承德二年正月十二日

藏人正六位上源朝臣綱子誠惶誠恐謹言

請被殊蒙天恩因准先例敍榮爵狀

右綱子謹檢案內爲藏人者敍榮爵古今之例也何況綱子去嘉保二年奉賀茂
祭使頗竭勤節○嘉保二年四月十日ノ條參看若應採擇誰謂非據望請天恩因准先例被敍
榮爵者仰奉公之不空矣綱子誠惶誠恐謹言

承德二年正月十二日

藏人正六位上源朝臣綱子

女史尙子
加階申文

女史從五位下壬生宿禰尙子誠惶誠恐謹言

請殊蒙天恩因准先例依當職勞敍一階狀

右尙子謹檢案內居當職者依奉公勞被加階級古今之例也爰尙子去延久三
年依采女勞早敍榮爵謂其敍勞廿八年于茲厥後兼帶兩職夙夜奉公廿五年
年也加級之運可謂當仁望請天恩因准先例被敍一階尙子誠惶誠恐謹言

承德二年正月十二日

女史從五位下壬生宿禰尙子

采女親子
被敍申文

御膳宿

請殊蒙天恩因准先例依年勞以采女正六位上壬生宿禰親子被敍榮爵狀
右得親子欸狀僞爲采女之輩依年勞恪勤被敍爵例也親子當職之後廿五年
于茲勞績已久蓋浴朝恩者令加覆審所申有實望請天恩因准先例以件親子
被敍爵者將俾知有例之不空仍勒右狀謹請處分

承德二年正月九日

采女從五位上小田宿禰幸子

藏人按子
被敍申文

御匣殿

請殊蒙天恩因准先例以藏人正六位上橘朝臣按子被敍榮爵狀
右得按子欸狀僞居當職者依年勞敍爵古今之例也按子從事之後奉公之節
卅三年于茲夙夜匪懈蓋浴朝恩者令加覆審所申有實仍勒事狀謹請處分

承德二年二月十二日

從五位下壬生宿禰尙子

內教坊教
子被敍申文

內教坊

請殊蒙天恩因准先例依年勞以正六位上藤原朝臣教子被敍爵狀

承德二年正月十二日

承德二年正月十二日

一四

右得教子欸狀僞、教子仕坊家之後、卅五年于茲、奉公之節頗勝等倫、若敍榮爵、已當其仁者、所申有實、望請天恩、因准先例、以件教子被敍爵、被俾竭勤節、仍勒在狀、謹請處分、

承德二年正月九日

命婦從五位下紀朝臣忠子

從五位下藤原朝臣清子

從五位下和氣朝臣盛子

水取平子
敍爵申文

水取正六位上橘朝臣平子、誠惶誠恐謹言、

請特蒙天恩、因准先例、依年勞、敍榮爵狀

右平子謹檢案內、居當職致恪勤之者、依年勞敍爵、古今之例也、爰平子身勞卅九年、已當敍爵之運、採擇之處、誰謂非據乎、望請天恩、因准先例、被敍爵者、彌仰仰功勞之貴、平子誠惶誠恐謹言、

承德二年正月九日

水取正六位上橘朝臣平子

主殿女孺
清子敍爵
申文

主殿女孺孺正六位上山宿禰清子、誠惶誠恐謹言、

請被殊蒙天恩、因准先例、依年勞、敍榮爵狀

右清子謹檢案內、居當職輩、依年勞、預榮爵者例也、清子從事之後十七年于茲、何況老母常子專奉公節、空送卅年、然間未浴朝恩、罷其職清子了、倩謂前後之勞、盍預階級之恩哉、望請天恩、因准先例、被敍爵者、彌抽勤節、清子誠惶誠恐謹言、

承德二年正月十二日

主殿女孺孺正六位上山宿禰清子

中宮職申
文

中宮職

无位平朝臣德子

右去寬治元年御給女爵未補、所請如件、

承德二年正月十二日 正二位行權大納言兼大夫源朝臣師忠

齋院申文

齋院

正六位上藤原朝臣賴子

望榮爵、

右當年給爵所請如件、

承德二年正月十二日

一五

承德二年正月十二日

承德二年正月十一日

小輪轉勘文書樣

勘申御手水東豎子圍子^(圖)敍位次第事、

寬治六年正月

水取藤原憲子敍

同八年正月

圍司橋豐子敍

嘉保三年正月

東豎子河內友成敍

右文簿所註如件仍勘申、

承德二年正月九日

少外記三善信貞勘申^{○中}

八卦日御物忌被行女敍位例、

承德二年正月十二日御物忌八卦也前日有其沙汰被行之、

重復日被行女敍位例^{式日延引之}

承德二年正月十一日復日^{○下}

十五日^中兵部手結

〔長秋記〕 目錄 正月十一日荒手結儀^委今案顯雅ハ顯實位上藹也府儀如

此

十五日兵部手結事

十六日^乙踏歌節會

〔中右記〕 正月十六日早旦參內窺見節會御裝束儀^{遷御賀易院之後○元}

略中未時許行向一條沙汰堂事節會了後歸參宿侍

後聞秉燭以後御出內辨中宮大夫外辨右大將^(權)權大納言^(家)新中納言^(經)右衛

門督^(基)宰相中將三人左大辨^(季)次第如例歟但坊家奏聞頗有遲々事云々

十七日^丙政始

〔中右記〕 正月十七日^{丙寅}今日政始上卿左衛門督^{公實}左大辨季仲參入

上卿遲參之間渡參陣程及秉燭云々

廿二日^{○中}今日有政左衛門督左大辨參勤之

○二十二日ノ政便宜合敍ス

承德二年正月十五日 十六日 十七日

上卿遲參

出御
坊家奏

十八日、丁、賭射、

〔中右記〕正月十八日、卯、○天晴、有賭射云々、後聞、申刻御出、右中將顯實朝

出御
矢奏

臣依仰□上卿中宮大夫、師、民部卿、後、右大將、雅、權、大納言、家、左衛門督、公、新中
納言、經、宰相、中將三人、保、宗、先御出、以前有矢奏、少將顯雅朝臣、右兵衛佐基隆、右
射手障、左中將顯通朝臣、的付、藏人少將□家朝臣、左大將依障不參給、仍右大將
兼奏、左右奏云々、子剋許事了、後方勝、雖然龍王出舞、次納蘇利、

二十日、巳、官奏、

〔中右記〕正月廿日、○今日有吉書官奏、左大臣被參云々、是前陸奥守源義

義家除日
以前ノ公事
ヲ濟ス

家朝臣依院御氣色、除目以前濟舊國公事云々、抑除目以前有如此官奏例相
尋之處、藏人時範談云、後冷泉院御時、故美濃守基貞朝臣濟公事時、春除目以
前行吉書奏文、一度不堪八通奏云々、是依上東門院作也、○中

後聞、先有官奏、權右少辨重資朝臣候之、吉書三通、去年國々

廿二日、○今日左府候官奏給云々、是前陸奥守義家朝臣依濟舊國公事、除
目以前被忿行也、件事依有院御氣色也、左大史廣親候奏、

院旨ニ依
リテ行フ

○二十三日ノ官奏、便宜合斂ス、縣召除目ノコト、本月二十七日ノ條ニ

見ユ、

二十四日、酉、僧正隆明ヲシテ、内裏北對ニ於テ、五壇法ヲ修セシム、

〔中右記〕正月廿四日、癸酉、今夕新造立五大寺像、於北對被修五壇法、僧正隆

五大尊像
ヲ新造ス
壇所ニ出
御

命爲中壇阿闍梨、仍主上渡御北對、爲令逢御修法御也、

廿九日、雨脚下、○中
主上渡御五壇御修法所、殿上人候指燭、右中將顯實候御劔、北對爲壇所

〔修法要抄〕雜例 造立五大尊像事

同記云、承德二年正月廿四日、癸酉、入夜被始行五壇御修法、以新造三尺五大

尊像所被奉供養也、以北對直曹、下御爲壇所、竝壇行之、御修法之次、便以開眼、

〔元亨三年具注曆裏書〕承德二年正月廿四日、癸酉、中略、○

五壇 不動 僧正隆明 伴僧 八日 降三世 權少僧都林豪 伴僧 六日

軍タリ 權少僧都經範 伴僧 同日 大威德 權少僧都仁豪 伴僧 同日

金剛藥叉 法眼寬慶 伴僧 同日

廿九日、戊申、

承德二年正月二十四日

關白直廬
ヲ壇所ト
ナス
新造佛像
ヲ開眼ス

五壇法阿
闍梨

隆明辭退
意ニ依リ良
意ニ替フ

承德二年正月二十七日

二〇

五壇御修法阿闍梨、中壇僧正隆明依所勞辭退、其替可召誰人哉、依之法印權
大僧都良意令下知其由了、

〔五壇法記〕

○山城 同二年 戊寅 正月廿四日、癸酉、被始行之、阿闍梨交名
追可尋之

中壇僧正證明

今日入夜被始行五壇御修法、公家御祈、以新造三尺五大尊像所被奉供養也、以北
對直廡、御為壇所、竝壇行之、御修法之次、便以開眼、

〔曼殊院文書〕

○四山城

承德二年 戊寅 正月廿四日、於禁中以北對直廡、被修五壇法、

中壇隆命僧正以下可勤也、

皇居造營事始、

〔中右記〕 正月廿四日、癸酉、中略、○今日又有造營事始云々、左大史伴廣親副行事、

仍奏報、右大史有任依大辨仰、分進所々奏報者、

○皇居造營定ノコト、元年十二月二十日ノ條ニ、造宮奉幣ノコト、本年

三月二十四日ノ條ニ、新造内裏上棟ノコト、同年四月十日ノ條ニ見ユ、

二十七日、丙子縣召除目、

〔公卿補任〕

九

參議正三位源雅俊 右兵衛督、正月、任權中納言、

藤宗通、廿六、左中將、備後權守、正月、任權中納言、

同仲實 左中將、正月、兼備中權守、

從三位藤公定、五、皇太后宮權大夫、同月、兼美作權守、

正四位下源師賴、廿一、正月七日任、元藏人左中辨、職事補任、辨官補任、
正月二十七日、作九、

正四位下源國信 正月、任、元藏人頭、左中將如元、職事補任、正月
二十七日、作九、

〔公卿補任〕

九 康和四年

〔公卿補任〕

十 天永二年

〔公卿補任〕

十 永久三年

佐、

〔公卿補任〕

十 保安三年

參議正四位下藤宗輔、四、同二正廿七兼近江權介、府勞、
廿二、

源師時、四、同二正廿七兼周防權介、

〔公卿補任〕

十 天治元年

非參議從三位藤經忠 承德二正廿七日安藝守、

承德二年正月二十七日

二一

承德二年正月二十七日

三二

〔公卿補任〕

大治五年

非參議從三位藤基隆五、六承德二正廿七從四下

〔職事補任〕

堀河院藏人頭

右大辨正四位下源基綱 承德二正廿七補〇辨官補任同ジ、公卿補任、元
左近中將從四位上源顯通廿八、承德二正廿七補、任同ジ、公卿補

〔辨官補任〕

右大辨正四位下藤宗忠 修理左宮城使、內藏頭、正月廿七日轉左中〇公卿補

左〔權〕中辨正四位下源重資

同廿七日轉任權左中辨〇公卿補、任同ジ、補

權左中辨正四位下同能俊 正月廿七日遷任右中辨元右近權少將、〇

〔殿曆〕 正月廿七日、丙子、晴、除目也、卯時許參大炊殿、依大殿御座也、去夜御所

有失火、火桶火也、人々消之云々、次午刻許關白殿參給、頃之出御、戌刻許參內

前駟四人步行、入自左衛門陣、先參關白御直廬、次著陣座、次參著御前座如常

廿八日、丁丑、天晴、卯時除目了退出

二月三日、壬午、天晴略、次關白殿中將為慶所來也〔公實〕、別當息少將實隆、兵衛佐

實行等相伴、同申慶、相逢言談、為會釋也

大炊殿失火

家政等ノ慶賀

除目御修法

執筆

功過定

始

〔中右記〕

正月廿四日、中略〔癸酉〕、又於馬場殿前大僧正覺圓修除目御修法〔伴僧〕、廿日

廿五日〔朱書〕、除目始略、中今夕有春除目、執筆左大臣云々

後聞、功過二ヶ國被定〔清實朝臣〕、前後〔肥後〕、清

廿六日、入夜參內、亥時許除目始、關白殿下并右大臣、民部卿〔俊明〕、俊、右大將〔雅〕、左衛

門督〔公實〕、公、新中納言〔經實〕、經、取宮文、此外中宮大夫〔源實〕、源、中納言〔俊長〕、俊、前大貳〔長〕、宰相中將

二人〔宗通〕、宗通〔季仲〕、季、功過定一ヶ國〔重仲〕、重仲、子時許事了、今夜前陸奥守義家朝臣

被下勘出并解由〔日ノ條〕、本月二十四、今夕宿侍

廿七日、早旦退出、除目終、依不出仕、不能委記

後聞、二ヶ國功課被定〔義家朝臣〕、前後〔隱岐〕、

廿八日、除目已、及辰時事了云々、下官轉任左中辨之由、人馳來告之、鸞臺之習

左右之間、尤可為慶耳、披見聞書之處、權中納言雅俊〔廿五〕、宗通〔廿八〕、參議師賴

廿九、國信〔左中辨〕、子、權左中辨重資〔右中辨〕、能俊〔少將〕、廿八、左中將〔家政〕、少將實

隆〔朱書〕、家定〔此別〕、不見、受領見除目也、被補藏人頭二人〔右大辨〕、基綱〔五〕、至藏

人頭者、雖有超越憂、戚里華麗人預不次恩、先例如此、仍強不可為憂也、今日坎

日也、仍不出仕、

承德二年正月二十七日

二三

義家ノ陸奥正盛ノ功過ヲ定ム
宗忠聞書ヲ披見ス

承德二年正月二十七日

二四

民部不被成受領、依無國員也、清書上卿左衛門督(令)、(重)無參議書之、依

宗忠慶賀
右辨ヨリ
左辨ニ轉
補ノ時ハ
拜賀ヲ行

廿九日、雨脚下、早旦著東帶先參院、次欲參關白殿之處、於途中聞御物忌由、參大殿、同參左大將殿御方、次參內辨官之習、從右轉左之時、必申慶賀、從權官轉正員之時不申、仍如例雖可申慶、下官已爲服者、日ノ元年五月五、仍撰吉日出仕始許也、服者申慶儀、雖奏、次供始內外御膳、宿侍、

師賴等慶賀ヲ申ス
下名

督公實卿行除目下名、參議季仲、權辨重資、少納言家俊、參勤、民部權大輔忠長、被成加、大殿御云々、

二月一日、庚辰、略

新任辨官吉書ヲ奏ス

今日頭辨基綱朝臣初參付簡、則奏吉書、乍二通、一去月依忌月不出仕、又日

宗通慶賀ヲ奏ス

新右中辨能俊朝臣又奏吉書、權左中辨重資朝臣於朝餉方奏吉書、依爲轉略、新中納言宗通卿申慶、

七日、略中

新頭中將初供膳、宿侍、

宗通雅俊國信著陣

九日、戊子、天晴、略中、新中納言、宗通初著陣、右大辨重資申文、權左又新源中納言雅俊卿著陣云々、略、中、新宰相中將國信又始著陣云々、依爲服者、不申慶云々、但人養子不服解、不乘服車云々、略、

宗忠吉書ヲ奏ス

十四日、癸巳、參院次參關白殿、今日依吉日、轉任之後、爲奏吉書先內覽、付職事宗仲申內覽由、以宗仲召文、則返給、奏者可次參內、於朝干飯方奏之、美作權守藤原朝臣公定薨、公定者、略中、承德二年正月廿七日兼美作權守、

仰令檢納、

三月七日、略中、新任公卿被聽昇殿、

〔元亨三年具注曆裏書〕承德二年正月廿四日、癸酉、

不勅法

不動 前大僧正覺圓廿口、

以馬場殿爲壇所、隆圓御修法前一日被行、承保四年例也、

〔本朝世紀〕康和元年七月一日、壬寅、略中、參議從三位行皇太后宮權大夫兼美作權守藤原朝臣公定薨、公定者、略中、承德二年正月廿七日兼美作權守、

〔魚魯愚鈔〕兼七、兼國、近例、勘文 勘申兼國例事

文章博士兼國例

承德二年正月二十七日

二五

承德二年正月二十七日

二六

菅原在良 歷二年

承德二年正月任文章博士

〔辨官至要抄〕直任中辨例

右中辨正四位下源能俊 承德二正廿七任元右近中將廿八才

〔敍位除目執筆抄〕承德二正廿五縣召廿七日入眼 執筆左大臣俊房

〔除目大成抄〕六替 春京官一

承德二 皇太后宮權少進正六位上藤原朝臣正季

俊房

少屬正六位上紀朝臣重賴兼本宮講紀爲元不仕替

〔項書〕通申文中尻付不定例

皇太后宮職

請權少進

正六位上行中務少丞藤原朝臣正季權大進藤原親信辭退替

少屬

正六位上行大學屬紀朝臣重賴紀爲元不仕替

右以正季被遷任以重賴可被兼任之狀各所請如件

承德二年正月廿五日

參議從三位行權大夫藤原朝臣公定

〔魚魯愚鈔〕

一所々奏

內豎所

請被特蒙天恩准前例以內豎林則重被補任大典鑑職夏

右得則重狀狀僞狀略之

承德二年正月廿五日

內豎等清原有時

伴 國道

藤井武成

主 稅 屬藤井有次

主 殿少屬安倍忠清

少 主 鈴林 重經

主 殿權大屬伴 成通

主 殿大屬清科近江

大 主 鈴紀 景信

藤井信方

承德二年正月二十七日

二七

內豎所請
奏

承德二年正月二十七日

二八

執事 頭藤井有道
頭 大主鈴安倍助清
六位別當兼右京進高明賴
無官連署輩十餘人略之、

〔柳原家記錄〕三十五
魯二

右近衛府
請奏

右近衛府

請被殊蒙天恩、因准先例、以私物造進本府檜皮葺之倉一字功、以內舍人正六位上惟宗朝臣順貞、拜任將監源道任榮爵替闕狀、

右狀略之、

承德二年正月廿日 權少將正五位下 源朝臣

從四位下行權少將兼備前介藤原朝臣

正四位下行權少將兼備中介源朝臣

正四位下行權少將兼近江權介源朝臣

正四位下行權中將兼太皇太后宮亮備後介藤原朝臣顯實

參議正三位行權中將藤原朝臣

參議正三位行權中將兼備後權守藤原朝臣

正二位行權大納言兼大將源朝臣雅實

〔除目大成抄〕七
本司奏 春京官二

承德二 修理大工正六位上國宿禰光末

權大工正六位上清原真人國貞職奏、

〔頭書〕
不獻連奏諸司申轉任新任例〕

修理職

請殊蒙天恩、准先例、依年勞、以恪勤權大工光末、轉任大工、以木工寮長上清

原國貞、被拜任權大工闕狀、

省略之、
右〕

承德二年正月廿二日 正六位上行少屬中原朝臣行憲

正四位下行權大夫藤原朝臣

正四位下行大夫兼播磨守藤原朝臣顯季

〔除目大成抄〕一
當年給外國親王

承德二 土佐大目從七位上紀朝臣武末三品佳子內親王當年給

俊房

承德二年正月二十七日

二九

修理職請
奏

佳子內親
王家年給
御申文

承德二年正月二十七日

三〇

三品佳子内親王家

從七位上紀朝臣武末

望諸國目土佐

右當年給以件武末可被任之狀所請如件

承德二年正月二十五日

別當散位從五位下藤原朝臣賴綱

〔除目大成抄〕

成文書生字事

右馬少允

齋院

正六位上藤原朝臣則經

望左右馬允等闕

右去年給未補所請如件

承德二年正月廿五日 別當正二位行權大納言兼民部卿太皇太后宮大夫源朝臣俊明

〔魚魯愚鈔〕

六名替公卿名替

可勘合不倍延忠一位去寬治元年給以安

正六位上藤原朝臣武元

願書秩滿申狀不注其由

望伊與掾

齋院年給
申文

師實名替
申文

右去寬治元年正月以安倍朝臣延忠申任件國掾而稱非本望不賜任符仍以

武元可被改任之狀所請如件

願書自寬治三至承德二十一年不注秩滿
承德二年正月廿五日

從一位藤原朝臣師實

〔朝野群載〕

七攝錄家 年給官

正六位上大中臣朝臣行良

望内舍人

右當年給二分代所請如件

承德二年正月廿五日

從一位藤原朝臣

正六位上紀宿禰貞義

望播磨掾

右承德元年五月給未補所請如件

承德二年五月廿五日

從一位藤原朝臣

〔朝野群載〕

七公卿家 公卿年給御申文

正六位上凡宿禰貞義

承德二年正月二十七日

三一

師實年給
申文

承德二年正月二十七日

望淡路大掾

右承德元年正月給未補所請如件

承德二年正月廿五日

從一位藤原朝臣目○縣召除
申文案

魚魯愚抄
異事ナシ

關白師通
名替申文

〔朝野群載〕

攝錄家 年給官 名替

正六位藤井宿禰爲里○異本、此ノ下ニ、右承德元年正月給未補所請如
件、承德二年正月廿五日、從一位藤原朝臣トアリ、

望播磨掾

右去寛治元年正月以安倍則枝(支)任備後掾、而稱非本望、不賜任符、仍以爲里可
被改任之狀、所請如件、

承德二年正月廿五日

關白從一位行內大臣藤原朝臣(師通)

源雅實申
文

〔除目大成抄〕

請六 奉京官一

右近將監正六位藤原朝臣盛經大將源朝臣請、俊房

右近衛大將源朝臣請申將監

請被殊蒙天恩、因准先例、以內舍人正六位上藤原朝臣盛經任將監闕狀、
右謹檢固實、近衛大將申任將監、是已先例也、謹請處分、

承德二年正月廿日

正三位行權大納言兼右近衛大將源朝臣雅實

(圓筆) 納言大將加姓尸例家說也

〔魚魯愚鈔〕

八 雜任人例 一讓

袖書主稅屬紀則忠以所帶職讓與男兼重、

正六位上行主稅少屬紀朝臣則忠、誠惶誠恐謹言、

請被特蒙天恩、因准先例、以所帶職讓與男明法生正六位上兼重狀、

右狀略之、

承德二年正月廿六日

正六位上行主稅少屬紀朝臣則忠

〔魚魯愚鈔〕

八 諸雜例 一同輩無尻付例

(圓筆) 承德二春

豐後權守從五位下藤原朝臣助道

已上臨時內給也、依五位大間無尻付、

紀則忠申
文

承德二年正月二十七日

承德二年二月一日 二日

二月 庚辰朔

一日、庚辰左中辨藤原宗忠、夢想ノコトヲ奏ス、

〔中右記〕正月卅日、天陰雨下、終日候内、宿侍

二月一日、庚辰、早旦退出、略中、去夜子刻夢想、主上不閑令見御、件旨付因幡内侍令奏、内々令占陰陽助家榮之處、御藥輕、仍内々修御祈

二日、略中、辰時許參内、見參之次奏一夜夢事、晚頭退出、

二日、辛巳、丹波守高階爲章ノ二條油小路第燒失ス、

〔殿曆〕二月二日、辛巳、天晴、略中、子刻許有火事、二條油小路爲章朝臣家也、

〔中右記〕二月二日、略中、

夜半許有燒亡、丹波守爲章朝臣二條油小路家、依内御所近人々參入、予依風發不例、不參也、

關白師通及ビ前關白師實、故賴通ノ忌日ニ依リテ、宇治平等院ニ赴ク、

〔殿曆〕二月二日、辛巳、天晴、辰時大殿令參於宇治給、關白殿同參給、御共公卿

民部卿、予在大殿御共、別當二位中納言、左大辨關白殿御共也、巳刻許御座著、

頃之被參中宮大夫講師賢豪、未刻事了、頃之還御、戌時許歸京極殿、

歸京

皇居ノ近
火ニ依リ
諸人參内
ス

御違例ノ
夢想
内々御祈
ヲ修シ奉
ル

〔中右記〕二月二日、故宇治殿御忌日也、仍兩殿下、左大將殿御平等院云々、

四日、癸未、祈年祭、

〔中右記〕二月四日、祈年祭、

五日、甲申、春日祭、

〔中右記〕二月五日、春日祭也、左少辨有信勤之、使右近少將顯雅朝臣、但申代

官云々、中宮使大夫進實房、近年近衛府春日使多申代官、此事頗不便也、神

疎略在如此事歟、

〔春日祭歷名部類〕春日祭

同二年二月五日、甲申、祭

近衛使右少將顯雅朝臣 中宮使少進實房

六日、乙酉、御物忌、

〔中右記〕二月六日、昨今内御物忌云々、

十五日、雨脚猶未止、今明禁中御物忌也、依當番供膳、宿侍

十六日、午後退出、略中、夜前參籠御物忌也、

廿五日、今明内御物忌也、終日祇候、

承德二年二月四日 五日 六日

使代官ヲ
申ス
神事疎略

承德二年二月七日 八日

三六

廿九日、○中略、政ノコトニカ、ル、大内御物忌云々、

○十五日以後ノ御物忌、便宜合致ス、

七日、丙政、

〔中右記〕二月七日、○中

今日右大辨、(基辨)權左中辨、(重)右中辨、(能)慶賀之後、(正月二十七)被參結政也、

右中辨依爲新任、歸家給饗祿於官掌侍辨等云々、(雀家給之、)

九日、(朱書)戊子、天晴、今日轉任、(正月二十七)之後、初參結政、是依吉日也、入外記門

間、史伴廣親以下四人列立次第著座、(晴裝束也)左一史結申文、次左大史廣親覽文、

鈞文、(上野國)次史生覽官符、(右中將顯實朝臣)各加署如例、作法了後渡參陣、於床子

直申、與奪了外記門前出立思失忌、(重服之間)出立條如何、晚頭退出了、

○九日ノ政、便宜合致ス、

八日、丁釋奠、

〔中右記〕二月八日、○中

釋奠、(朱書)右大將、(有信)左大辨、(有信)左少辨、(有信)有、(有信)少納言、(家俊)勤之、題平秩東作、(尙書)序者秀才

永實、講師實義云々、

宗忠轉任
後始轉任
結政ニメ
テ結政ニメ

題者
序者

十日、己園、韓神祭、

〔中右記〕二月十日、己丑、坎日、園并韓神祭也、

十一日、庚大宰府、阿蘇宮別宮字保多多若宮ノ神體殿舎ノ炎上ヲ言上ス、

〔續左丞抄〕一

准據例

承德二年二月十一日、大宰府言上、肥後國阿蘇宮別宮字保多多々若宮神殿并

御正體三體燒失、○中

已上被造立神殿、御躰等畢、○中

文永六年十一月十日

正四位上行神祇權大副卜部宿禰兼文勘申

興福寺上棟、關白師通、之二臨ム、

〔百練抄〕五

堀河天皇

二月十一日、興福寺上棟、博陸已下參向、

〔殿曆〕

二月九日、戊子、天晴、依興福寺上棟之事、有令下奈良給事、

白殿、即出御、被參人々、權大納言家忠、別當公實、權中納言經實、前大貳長房、左

大辨季仲、予等也、次御前政官少納言懷季、左少辨有信、少外記信貞、左大史祐

俊、官掌召使等如常、殿上人右大辨頭基綱、馬頭師隆、左近衛中將忠教、右馬頭

扈從ノ公
卿及ビ殿
上人

承德二年二月十日 十一日

三七

承德二年二月十一日

三八

春日社及
ニ率川社
ニ奉幣ス
佐保殿ノ
饗
師實ノ使
參著ス

日時勘申

前驅

兼實、右中將顯實、左中將家政、左少將實隆、左衛門權佐兼藏人辨時範、左近少將俊忠、若狹守敦兼民部大輔行信、藏人尉盛家、上達部以下衣冠、次諸大夫四位五位六位卅人許、次予之前駟八人、重仲、盛雅、永實、宗佐、師國、爲實、說兼、家重是也、衣冠、殿前駟之諸大夫布袴、次西時許參著佐保殿、又人々同卽各々退下宿所、次戊刻許有奉幣事、春日使齋院長官藤原朝臣惟信、牽川使宗仲、各有告文、作者正家朝臣奉幣間、人々辨予不參會云々、

〔中右記〕

正月廿九日、雨脚下、○中

〔朱書〕興福寺棟上日時定

左大臣參仗座、被勘申興福寺棟上日時、二月十日、藏人辨時範奏之、

〔朱書〕關白向南京給

二月九日、戊子、天晴、○中、今日關白殿引公卿殿上人下向南京給、是明後日依

興福寺棟上也、辰時許人々參集二條殿、權大納言、家忠、左大將、忠、左衛門督、公實、新中納言、經實、前大貳、長房、左大辨、季仲、扈從、殿上人上達部、宿裝、前駟諸大

夫、御前、左少辨、有信、少納言、懷季、大夫、史祐、俊、外記、三善、信、貞、布護

〔朱書〕興福寺棟上

十一月、庚寅、○今日興福寺棟上也、事了、殿下秉燭前令入洛給、依不參仕不見

師通歸京

師通奈良
ニ赴ク

南大門上
棟

其儀、今日火曜也、而被上棟條如何、可尋先例歟、

後聞、火曜全不可忌者、酉刻許殿下令歸洛給、

三月四日、密々關白殿令下向南京給、依御寺作事也、但翌日歸洛云々、

七月六日、壬子、○

〔朱書〕興福寺南大門棟上

今日興福寺南大門棟上云々、是大殿令作給、左大辨并爲朝臣行向彼寺沙

汰云々、

〔玉葉〕

文治三年十月廿日、丁亥、天晴、以藏人辨親經遣左大臣、右大臣等家、仰

合興福寺棟上事等、○中、承德當寺棟上事、夏依爲王相方有沙汰、春中被遂棟

上了、

〔十三代要略〕

堀河

二月十一日、興福寺上棟、關白已下皆參向、

○興福寺炎上ノコト、永長元年九月二十五日ノ條ニ、落成供養ノコト、

康和五年七月二十五日ノ條ニ見ユ、

十二日、卯、大原野祭、

〔中右記〕二月十二日、大原野祭、

十四日、巳、政、

承德二年二月十二日 十四日

三九

晴政

承德二年二月十五日

四〇

〔中右記〕二月十四日（朱書）政、癸巳、○今日有晴政、上卿左衛門督、公實、左大辨、季仲、右

□（辨）能俊、權左中辨、重資、藏人辨、時範、少納言三人、（實俊）家俊、懷、參仕、申文、（右）右中辨、（納）納

言、實、勤之事了、渡參陣之間也、是新右中辨初被申行也、○正月二十七條參看、予依服

者、○元年五月五、不參也、

廿九日、早旦依要日參結政、立假裝間、官掌不參、雖相尋、數剋不見來、仍引上官等退出之處、於陽明門下、權左中辨、（重資）左少辨被參也、

○二十九日ノ政、便宜合敘ス

殿上ニ於テ小神樂ヲ行ハセラル、

〔中右記〕二月十四日（朱書）於殿上小神樂、癸巳、○供御膳、宿侍、今夜雨脚頻下、於殿上有小神樂興、

神樂歌ヲ好ミ給フ

貫首尙書以下四五人祇候、已及曉更、予雖宿侍、依爲不祇候也、（服者脱力）近日依令好神樂興也、

十五日（甲）省試判、

宗光ヲ上薦トナス

〔中右記〕二月三日、進士藤宗光并文章得業生大江有元二人同時獻策云々、式部大輔正家參省行之、但以宗光爲上薦也、是雖進士、去年十二月晦日蒙方略宣□、至有元者、此正月宣下也、依宣旨次第歟、可尋先例也、宗光者左少辨有

有元ハ匡房ノ養子

藏人式部丞策文ヲ奏ス

信二男、勤學之由、其聞高者也、有元者、陸奥守源有宗朝臣長男、江中納言養爲子者也、仍勤學之聞、先年雖給學問料、□文章者不知其道云々、

十六日、○中藏人式部丞藤盛輔奏策文、（宗光）宗光、有元、策也、近日依無式部少輔藏人丞

從省持參也、昨日判、仍夜前參籠御物忌也、○本月六日

〔除目大成抄〕

八、春、京、官、三、課、試、及、第

式部省

勘諸道得業生并問者生事、

紀傳道

文章生藤原宗光

承德元年十二月廿九日蒙方略宣旨、

同二年二月三日課試及第、

文章得業生大江有元

嘉保元年十二月廿八日補、

承德二年二月三日課試及第、○中

右諸道得業生等勘申如件、

承德二年二月十五日

四一

承德二年十二月八日略署名

十八日、大般若御讀經ヲ晝御座ニ修ス、

〔中右記〕二月十八日、西、○今夕於晝御座被始大般若御讀經、上卿源中納言、俊實、

仁和寺覺念覺行法親王、結緣灌頂ヲ同寺觀音院ニ行ハセラル、

〔中右記〕二月十八日、西、○仁和寺御子被行結緣灌頂、公卿殿上人、依上（集方）

御氣色多被參集、件灌頂於彼寺被行事久絶云々、左衛門督公實卿、少將實隆共奉打宛大日如來、又少納言家俊投花雖及五度、皆以空地也、終度纔宛虚空藏菩薩、万人爲恠云々、

後日寬智阿闍梨談云、灌頂作法落涙難抑、御子所作万人感歎、抑於仁和寺被行事、從寬弘年中雖及天喜五年、其後四十餘年已以絶了、今被興行條、佛日之再中也、

〔御室相承記〕中御室 觀音院灌頂御參事、承德二年二月十八日、丁酉、

乞戒、忠緣、誦經導師、寬智、嘆德賴觀大僧都、（仁和寺御傳異事ナシ）

二十日、紀列見、

〔中右記〕二月十一日、庚寅、○

後聞、○今日列見延引、

〔朱書〕列見

廿日終日甚雨、○今日有列見云々、上卿左衛門督公實卿、相公（長房、右大辨）

基、權左中辨、重、右中辨（能、有候時懸）、左右少辨、有、時、少納言（家俊、懷）、參入者、依不參仕不能委記、

二十二日、辛、京都大火、三條富小路、萬里小路等燒失ス、

〔中右記〕二月廿二日、未時許當西北有燒亡、乍驚參院御所程頗□、馳參關白

殿、燒亡已近々也、仍大殿令渡給、人々濟々參集、北風早吹餘炎遍滿、火起是出

自中宮大夫冷泉院高倉家、及三條富小路故帥大納言家、此中万利小路東西、

并富小路東西十餘町人家、不論大小皆爲燬燼、前齋院（後朱雀院）、正子、三條坊門万

利小路家燒了、件所本是故入道一品家、齋院傳領給也、晚頭參内、檢非違使左

佐、時、以下參殿、上卿奏燒亡由、入夜退出、

二十三日、寅、左中辨藤原宗忠、二裝束使ノ宣旨ヲ下ス、

〔中右記〕二月廿三日、壬寅、○

今日予蒙裝束使宣旨云々、件事左大臣宣下、藏人辨下知也、

承德二年二月二十二日 二十三日

四十餘年
間ノ廢絶
ヲ再興ス

上皇ノ御
氣色ニ依
リ公卿等
來會ス

延引

師道ノ第
ニ近シ第
師忠ノ第
ヨリ出火
ス正子内
親王第燒
失ヲ奏ス
由

○裝束使伊勢例幣行幸請奏ノコト、九月十一日ノ條ニ、左中辨源重資ヲ裝束使トナスコト、十二月二十九日ノ條ニ見ユ、

二十五日、辰、甲仁和寺覺念覺行法親王ヲ圓宗寺及ビ法勝寺檢校ニ補ス、

〔御室相承記〕中御室 承德二年二月廿五日、甲辰補圓宗寺、法勝兩寺檢校御、

大御室御入滅以後經十三年令補之御、

法勝寺拜堂
法勝圓宗兩寺三綱參賀

同七月廿一日、丁卯、法勝寺御拜堂有三日厨事、其間御坐僧房、廿三日雖三日厨了、依院宣□以御座、或記云、三月七日、辰丙寅午刻法勝寺三綱東帶參賀、申剋圓宗寺同參賀、四月二日、庚辰賴圓法眼上座持參官符、賜被物云々、

〔中右記〕三月十六日、從內參結政、有最要日之上依政也、○中治部卿通俊、參入著廳、少納言家俊勤廳事、仁和寺御子被成圓宗寺法勝寺檢校官符請印云々、

官符請印

七月廿一日、○中

御名覺行
ト稱セラ

今日院仁和寺御子、名覺法勝寺成檢校後初拜堂彼寺云々、院人々被參仕者、

○仁和寺御傳、異事ナキヲ以テ略ス、覺念覺行ト御改名アラセラル、日詳ナラズ、覺行ヲ法親王トナスコト、康和元年正月三日ノ條ニ見ユ、

二十七日、丙祈年穀奉幣、

〔朱考〕祈年穀奉幣定

〔中右記〕二月十八日、丁酉○今日祈年穀奉幣定云々、〔後明〕民部卿被奉、

上卿
宣命ニ去
秋ノ風水
害ヲ載ス
使

〔朱考〕祈年穀奉幣、依大內記故、左少辨作宣命事、廿七日、丙午祈年穀奉幣也、上卿民部卿、俊行事右中辨、能俊依大內記故障、左

少辨有信作宣命、當日早且被奏草也、無辭別、但去年秋頻逢風水、○元年八月五日ノ條參看、天下不登由被作載云々、奉幣使參議二人、公定、師賴、兼二社敷、

三十日、己酉鹿島使官符請印、

〔朱考〕內文請印

〔中右記〕二月卅日、○中今夕別當被行內文、被請印鹿嶋使官符也、

及深更退出、

馬場殿ニ御シテ、櫻花ヲ覽給フ、

〔中右記〕二月卅日、早且參內、主上渡御于馬場殿方御覽花、

內文

承德二年三月三日 五日

三月小 庚戌 朔

三日壬子 御燈、中宮御花合、

〔長秋記〕目錄 三月二日、依召參內、明日中宮御方花合云々、望夜聞延引由

三日、御燈御拜後、中宮御方被獻落花、

五日甲寅、御物忌、是日、法印權大僧都良意等六十口ノ僧ヲシテ、大般若御

讀經ヲ紫宸殿ニ行ハシム、

〔中右記〕二月廿四日 ○中右大將、左大辨被參仗座、被定申春季仁王會月十三

條參看、并六十口御讀經僧名、

三月五日甲寅、今明內御物忌也、今日於南殿有六十口御讀經、上卿右大將、行

事權左中辨重資朝臣、頭中將顯通仰御願趣云々、略 ○中

入夜與四位少將同車參內、宿侍、

六日、御物忌間、勤內外陪膳了、入夜退出之次、略 ○下

十四日、今日一日御物忌也、終日祇候、

〔長秋記〕目錄 三月五日、內御物忌、於南殿大般若御讀經、左大將上卿、是曆記也

之今加

御拜
中宮落
花
ヲ獻
ジ給

僧名定

導師

典侍

中壇ノ外
四壇ノ
結願

使定

〔元亨三年具注曆裏書〕承德二年三月六日、法印權大僧都良意已下六十口

參上、權律師永緣爲導師、藏人頭左中將顯通仰御願讀經如例、

○十四日ノ御物忌、便宜合斂ス、

七日丙辰、女官除目、陣定、

〔中右記〕三月七日 ○中又有女官除目、被補典侍一人、故神祇女也、掌侍一人、肥後守基

實女也 ○中略、今夕有陣定、

法印權大僧都良意等ヲシテ、五壇御修法ヲ行ハシム、

〔五壇法記〕山 ○同年三月七日丙辰、被始行之、阿闍梨交名可勘

十四日癸亥、今曉公家御祈五壇御修法、除中壇、其外、殘四壇被結願之云々、令

若七今日被修之、今月七日開白歟、

〔修法要抄〕雜例 同法中壇外自餘四壇結願事

時範記云、承德二年三月十四日癸亥、今日曉五壇御修法、除中壇之外、殘四壇

結願了、元亨三年具注曆裏書 時範記異事ナシ、

九日戊午、石清水臨時祭、

〔中右記〕二月九日 戊子、天晴、○中頭中將顯通被定申臨時祭使以下、使顯頭雅

承德二年三月七日 九日

御馬御覽
試樂

中將雖有幼稚之恐，已以能書也，人々感歎云々，以
〔朱書〕臨時祭樂
三月七日，有臨時祭御馬御覽，頭中將被候云々，次有試樂，舞人六人參仕，殿下，民部卿、後、右大將、雅、左衛門督、公、治部卿、通、新中納言、宗、左大辨、季、源宰相、師、頭、辨召之云々、

九日，天晴，有石清水臨時祭，〔朱書〕臨時祭下午，當國忌也，使右少將顯雅、後聞、殿下、中宮大夫、右大將、權大納言、左衛門督、二位中納言、新中納言、左大辨、源宰相參入，次第如例，重坏兼實朝臣、有家朝臣、時範取之云々、〔石明文書〕
〔家忠〕
未時許與四位少將同車，於待賢門前見物，舞人之中左兵衛佐季房、藏人少將師時、依爲上臈爲一舞、

一舞
祿

御神樂

調樂

十日，天陰，申時許大雨，舞人以下歸參，依例給祿云々、〔師忠〕
後聞，臨時祭行事藏人左衛門尉盛家，依有當月妊者不參，上寶前，仍藏人少將師時行事，又御神樂間，右近府生多時方初執拍子，與父佐忠共執拍子之間，無別失云々，依爲重代者歟、

〔長秋記〕

目錄 三月五日、〔中略〕調樂事、
七日，試樂，參公卿民部卿、右大將、權大納言、別當、二位中納言、源中納言、〔後實〕治

使
舞人

部卿、新中納言、〔宗通〕左大將、新宰相、〔師賴〕
九日，臨時祭，參公卿中宮大夫，自餘如一昨日、
十日，集來朱雀院，其後參內、

〔石清水文書〕

〔五〕宮寺緣事抄臨時祭四上

同二年三月九日，戊午，石清水宮臨時祭也、
使右近衛權少將源顯雅朝臣

陪從

- 舞人
- 左兵衛佐加賀守源季房 一、
藏人左近少將源師時 一、
- 左少將藤實隆
少納言源家俊
- 少納言藤懷季
中務少輔藤家保
- 左馬助藤敦雅
左衛門佐兼越前守藤家保
- 左衛門少尉源家俊
藏人左衛門少尉源盛家
- 陪從
- 散位源有賢朝臣
美作守藤基隆朝臣
- 前筑前守源兼俊
前山城守源邦家

承德二年三月九日

承德二年三月十二日

五〇

甲斐權守藤宗仲

宣命

十二日辛酉春季仁王會、直物及ビ小除目、

〔中右記〕二月廿四日〇中右大將左大辨被參仗座、被定申春季仁王會并六

十口御讀經僧名、〇三月五日

僧名定
呪願草ヲ
奏ス

三月十一日、終日候内、源中納言俊實卿參仗座、被奏明日仁王會呪願草也、晚

檢校

頭退出、

〔朱書〕仁王會

十二日辛酉春季仁王會也、檢校源中納言、

少內記中原廣俊文章生、少監物大江兼則

主計管師紀章基、采女佑中原守俊

右兵衛尉平敏賢、左馬權頭源信忠

此外諸國掾目云々、

正五位下源師親

從五位下平兼季使、追捕賞留大夫尉也、〇元年十二月十七日ノ條參看

〔長秋記〕目錄 三月十二日、仁王會望、夜直物、

十五日子御惱、

御風

〔中右記〕三月十五日、未時許參内、今朝主上御風令發御也、仍人々參會、今夜

宿侍、從晚頭別事不御也、

十六日丑政、

七辨悉皆
參集ス

〔中右記〕三月十六日、從内參結政、有最要日之上依政也、今日七辨皆悉參集

左大辨被申云、任辨官後廿餘年、未見如此皆參事者、治部卿通俊、參入著廳、少

納言家俊勤廳事、〇中略、官符請印ノコトニカ、次行向南所有申文、十二史

盛言候之、次渡參陣、

二十日巳秀才給料ノ宣旨ヲ下ス、

〔中右記〕三月廿一日〇中略、去夕被下秀才給料宣旨云々、秀才藤行盛、行家朝

料上、給料藤尹通、季總朝臣二男、母故通宗朝臣

二十日辛未省試、

〔中右記〕三月廿二日〇中略、今日式部大輔正家朝臣行省試、題云、朝野歡娛、仁

廿四日癸酉天晴、〇中略、今日有省試判、諸儒所評正闕十一人、餘進士五人、殘二

承德二年三月十五日 十六日 二十日 二十二日

五一

題 判

人不作貫韻留了、而正闕十一人、餘進士三人、宣旨被下了云々、

〔兵範記〕 仁平四年三月廿二日、乙亥、中略

先人（知修） 承德二年三月登省、文章博士敦基、

二十四日、西、癸造宮御讀經、尋テ、造宮奉幣ヲ行フ、

〔中右記〕 三月七日、（朱書）造宮奉幣定、同御讀經定、 今夕有造宮奉幣定、（發明） 廿七日、（能俊） 八日、（辨） 來、又有同御讀經

奉幣定
御讀經定

定、（辨） 來、廿四日、

廿四日、（朱書）御讀經一 癸酉、天晴、（略） 今日又公家被行造宮御讀經、行事藏人辨、

廿七日、（朱書）奉幣八社 丙子、天晴、有造宮奉幣、八社、上卿民部卿、行事右中辨能俊、

廿八日、（略） 中戌時許皇居近邊有燒亡、乍驚馳參、依爲服者、不參陣中、（昨日奉幣後齋也）

〔殿曆〕 三月廿四日、癸酉、天晴、（中略） 先是民部卿雖參入、依爲奉幣上卿講以前

退出、左大辨季仲卿依建禮門御讀經行事、又以退出、

〔元亨三年具注曆裏書〕 （時範記） 承德二年三月廿六日、乙亥、御讀經了、有行香、布施

行香
布施

有差、（僧綱） 五元、凡僧

〔長秋記〕 目錄 三月廿七日、依造宮奉幣、

○皇居造營事始ノコト、正月二十四日ノ條ニ、新造内裏上棟ノコト、四

月十日ノ條ニ見ユ、

六觀音御修法、中宮御佛造立始アリ、又關白師通、經供養ヲ行ヒ、郁芳門院ノ女房、結緣經ヲ六條御堂ニ供養ス、

師通經供

〔殿曆〕 三月廿四日、癸酉、天晴、（中略） 午時許大殿渡御于關白殿、頃之有御經供

養師座

養事、導師僧都隆禪、說法了、次有夕座講、々師賴嚴問者勝選、參入人々中宮大

夫、（家忠） 權大納言、前大貳長房、先是民部卿雖參入、依爲奉幣上卿講以前退出、

廿五日、甲戌、天晴、參關白殿、講演第二日也、導師定覺、問者眞昭、參入人々權大

納言、二位中納言、左大辨、予等也、事了退出、

廿九日、戊寅、雨下、（中略） 頃之有講事、導師慶助、問者定圓、事了退出、

〔中右記〕 三月廿四日、癸酉、天晴、關白殿有御經供養云々、故女院女房於六條

殿御堂供養結緣經、講師隆禪僧都云々、

〔元亨三年具注曆裏書〕 （時範記） 承德二年三月廿四日、（發明） 癸酉、（能俊） ○六觀音御修法、御願

趣、依爲新佛、以吉時可被供養、以子刻所被始也、

千手 法印權大僧都良意、伊與國奉御壇供、

聖觀音 權少僧都林豪、近江國、

承德二年三月二十四日

承德二年三月二十四日

五四

十一面 權少僧都仁豪 美作國

馬頭 法眼長覺 加賀國

准胝 權少僧都經範 備前國、○本月二條參看

如意輪 權律師公圓 若狹國

已上番僧六口、

中宮御佛

壇所燒失

次向良意僧都房被始中宮御佛、白檀二十五分、愛染王也、

廿八日、丁丑、○權少僧都經範所奉仕准胝御修法壇所燒亡已了、○本月二條參看、奏事由、令渡他所了、

〔修法要抄〕 雜例 依爲新佛以吉時供養事

時範記云、承德二年三月廿四日、癸酉、子剋差藏人等令仰六觀音御修法御願

趣依爲新佛、以吉時爲奉供養、以子剋所被始也、

○中宮、權大僧都良意ヲシテ、銀如意輪像ヲ石山寺ニ供養セシメラル

、コト、六月二十日ノ條ニ見ユ、

法印權大僧都良意建立ノ園城寺内ノ私堂青龍院ヲ御願寺トナシ、阿闍

梨五口ヲ置ク、

藏人ヲシテ御願ノ趣ヲ仰ス

良意ノ申請ニ依ルシテ傳法灌頂ヲ繼承セシム

青龍院ト號ス

青龍寺ノ由緒

〔元亨三年具注曆裏書〕 （時範記） 承德二年三月廿四日、癸酉、○今日奏聞之後、以法印

權大僧都良意申、以園城寺私建立道場爲御願寺、置阿闍梨五口、繼傳法灌頂

云々、

〔寺門傳記補錄〕 （唐坊記） 青龍草創

堀河院御宇、權僧正良意和尚、（行圓入室、）建立一字于唐坊廓内、題青龍院、爲今

上御願寺、承德二年三月二十四日、敕置阿闍梨五口、即依權僧正之奏也、昔時

大師欲創青龍寺于此地、爰清和聖主幸建唐坊、大師因而不及造青龍寺、即以

唐坊擬準青龍寺、創事遂以止焉、故今權僧正亦擬大師本意而建之者歟、

補曰、灌頂脈譜曰、良意行圓入室、唐坊之内建立青龍院、

〔寺門傳記補錄〕 （十五） 權僧正良意 （青龍院開基、）

良意 （○中略） 承德二年三月二十四日、勅以青龍院爲御願寺、置阿闍梨五口、是依

僧都之奏也、

○寺門高僧記、異事ナキヲ以テ略ス、後二條師通記、本條ニ關係アルニ

似タルヲ以テ、便宜左ニ合敘ス、

〔後二條師通記〕 康和元年正月十四日、丁巳、晴、參法成寺、（○康和元年正月殿

承德二年三月二十四日

五五

承德二年三月二十四日

五六

本自御坐、此間頭辨宗忠朝臣申云、○中三井寺御願寺大僧都良意、阿闍梨五人可被下宣旨歟、先日宣旨三人於官底史誤〔注カ〕載五人云々、猶被相尋僧都例其後可有左右

左中辨藤原宗忠、亡父宗俊ノ爲メニ、一條堂ヲ造立シ、是日、之ヲ供養ス、

〔中右記〕承德元年十二月二日、壬午、天晴、○中

一條殿小堂造立始斧

早旦參一條殿、有小堂手鉦始、午時也、先陰陽助家榮進勘文、正月十八日居礎、廿四日可上棟、是故大納言殿丈六御佛之新也、明年五月一周忌中奉供養、志甚以深之故也、

宗俊母一條堂ヲ宗忠ニ讓ル

廿四日、○中晚頭參一條殿、今夜節分也、仍爲避方角、宿一條高倉小屋、是依一條之新堂造作事也、從今夜及供養日不可宿五條也、抑一條堂給下官由、今夜〔宗俊母〕尼上所書給也、阿古辨小大夫、東御方、所令聞給也、

廿五日、終日在一條、沙汰新堂事、晚頭歸家、

二年正月八日、○中

今日參一條、沙汰堂事、

十一日、早旦從內退出、行向一條、沙汰堂事、

新堂居礎丈六佛ニ法華經ヲ籠ム、宗俊眞言種子等ヲ籠ム

十六日、○中未時許行向一條、沙汰堂事、

十八日、丁卯、早旦參一條殿、居新堂礎、午時依又丈六佛中奉籠金泥法華經一部、〔日カ〕經去年大納言殿册、故大納言殿御存生時奉籠眞言種子小字經□部了、雖然今日又重奉籠金泥經一部、〔心經、阿彌陀經、相具〕晚頭歸五條、

新堂上棟

廿二日、早旦行向一條殿、沙汰作事、

廿四日、○中早旦行向一條、上新立堂棟、午時給工等於饗祿、

廿五日、早旦參一條殿、午時許歸了、

二月一日、庚辰、早旦退出之次、行向一條殿、沙汰堂事、晚頭歸家、

六日、○中行向一條、沙汰堂事、

七日、○中晚頭白地參一條殿、依左大將□給也、

十日、己丑、早旦參一條、沙汰堂事、宿一條殿、

十三日、○中晚頭參一條殿、入夜歸、終日雨下、

十六日、午後退出參一條殿、

十八日、丁酉、早旦參一條殿、依吉日、奉安佛於新堂、雖未押薄、依吉日奉居初也、

廿一日、○中次參一條殿、晚頭歸、

新堂ニ佛像ヲ安置ス

承德二年三月二十四日

五七

阿彌陀經
等ヲ供養
ス
小賑給
行フ

宗忠新堂
ニ宿ス

夏節分ニ
依ル

還幸

承德二年三月二十七日 二十八日

六〇

望也、事與心相叶、思與願不違、隨喜之落涙、不知所抑者歟、供養了後、雖非長日、以僧六口行始例時之次、供養阿彌陀經九卷、并提婆品六卷、又行小賑給、終夜沙汰件事等、留一條殿、四月賀茂吉田祭以後無吉日、又五月五日以前無日次、仍所忿修也、今日無風雨難、誠是天之令然歟、

四月二日、略中、今夕參一條、初宿堂中、依吉日也、

三日、終日在一條殿、又宿、

四日、早旦歸家、

九日、參一條殿、

○宗俊ノ薨ズルコト、承德元年五月五日ノ條ニ見ユ、

二十七日、丙子法皇、久我ニ御方違御幸アラセラル、

〔中右記〕三月廿七日、丙子天晴、略中、今夕法皇有御幸久我、是今夜夏節分也、仍爲避方角有御幸歟、中宮大夫、民部卿、別當、新中納言、殿上人廿餘人皆布衣、

右中辨能俊一人衣冠、

廿八日、早旦還御、

二十八日、丁丑、京都大火、皇居高陽院附近燒失ス、

〔中右記〕三月廿八日、略中、戌時許皇居近邊有燒亡、乍驚馳參、依爲服者、不參陣中、昨日奉幣後齋也、○本條參看、候右衛門陣外、從中御門南堀川西小屋中出來、東風

大吹、及大宮大炊御門火遍滿、人々參集禁中、大殿、右大將令候御前給、爰八省并神祇官方頗有其恐、仍關白殿、左大將以下人々相分令參八省給、仰檢非違

使等令救火、餘炎渡大宮大路、付大膳職倉、三字燒了、裝束使日ノ條參看、御裝束物具等多燒了也、至大膳職正廳者、免火灾了、是此間賀茂祭行事所也、非

無神助歟、亥時許火消了、人々退出、

〔元亨三年具注曆裏書〕詳簡記承德二年三月廿八日、丁丑、亥剋中御門藍藪有燒

亡、到大宮大炊御門而停、權少僧都經範所奉仕准胝御修法壇所、本月二十

看、燒亡已了、奏事由、令渡他所了、

二十九日、寅、流人源仲宗及比同惟清ノ配所ヲ改メ、郎等藤原忠則ヲ禁獄

セシム、

〔中右記〕三月廿九日、略中、終日大雨、今夕左衛門督公實卿參仗座被仰下事、

源仲宗、移配隱岐國、遠男惟清、本在本國處遠流也、郎等忠則、五位、除名配流伊

禁獄由被仰下云々、

配流條大略誤歟、

承徳二年三月二十九日

承徳二年三月二十九日

六一

御修法壇
所燒失ス

大膳職倉
燒失ス

中御門堀
河ヨリ出
火ヨリ出
師實御前
ニ候ス

請印

承德二年三月是月

六二

左大辨行結政請印云々、

○源仲宗及ビ同惟清等ヲ配流スルコト、嘉保元年八月十七日ノ條ニ、
忠則、甲斐守藤原行實ヲ傷クルコト、承德元年十二月十七日ノ條ニ、仲
宗ノ族尼ヲ鞠問スルコト、康和元年四月三日ノ條ニ見ユ、

是月、東寺、其寺領田ニ、舊ノ如ク、國司ノ收公ヲ免除セラレンコトヲ請
フ、

〔東寺百合文書〕○カ五十一之五十八

〔備註〕○山城

〔備註〕○承德二年漏坪案文

東寺

請被任舊例免除寺領田漏坪愁狀、

在五條二里

肆坪漆段貳百四拾步 八坪六段百二十八步

拾坪三段 拾二坪六段

十三坪一段 十九坪

右謹檢事情、件寺領田經數百年無國司收公者、任舊例、可被免除之狀以解、

數百年間
國司ノ收
公ナシ

承德二年三月日

都維那法師良圓

上座大、快圓

寺主大法師林照

言上

事由

右所令言上者、寺領田二丁五反五條之由、先判合之漏坪□文所令進上也、
件坪從去年令始依國司收公候、以一昨日先内々御目代中大夫之許令行
向、如先判可成申之由相語候之處、被申云、國重取傳令申候者、定守殿有私
様御氣色候歟者、坪付相共任先例可勘免之由、卿殿一行相副可令進□之
由、被申候也、早速可申下御也、大○以下

去年國司
ラニ收公
ナル

承德二年三月是月

六三

承德二年四月一日

四月小己卯朔盡

一日卯己卯儀及ビ官奏

〔殿曆〕

〔朱書〕官奏四月一日

己卯天晴午剋令大殿參內給予參御共頃之事始左大臣被

候官奏次上達部著靴入自西中門著南殿座出居左近衛中將忠教朝臣儀式

如常番奏左少將實隆右師時右衛門權佐顯隆六位三人次有樂事左舞人十

二人三行右十人左萬歲樂賀殿陵王右參內人々左大臣右大將雅實權大納

言家忠左大將忠實別當公實二位中納言經實源中納言俊實右衛門督基忠

新中納言宗通參議左大辨季仲師賴等也左大臣事了以前退出事了人々退

出

〔中右記〕

〔朱書〕句四月朔日

己卯天晴有句云々參仕公卿左大臣右大將權大納言左

大將二位中納言左衛門督右衛門督新中納言左大辨新宰相有官奏右中辨

後聞藏人少將師時仰藏人令舞龍王荒序萬人成奇至荒序者賭射之外全

不舞也

出居左中將忠教云々

筑前觀世音寺解狀ヲ大宰府ニ進メテ同國天滿宮安樂寺所司ノ濫妨ス

番奏
樂參入ノ諸

龍王荒序
ヲ舞フ

大宰府外

觀世音寺
三綱等解

安樂寺公
驗ヲ進メ

安樂寺權
勾當碓井
厨内ヲ追

安樂寺ト
對決ヲ

ルコトヲ訴フ

〔根岸文書〕

一武藏

〔外題〕可令辨申子細之由可牒送安樂寺但於擷取男女等者可令免行

在少

□判□

觀世音寺三綱等解 申請府裁事

請被糺行安樂寺權勾當不知名僧并神人等到著寺領碓井御封字山口村

住人越知正道私宅三月晦日巳時擷取女一人子時追捕男一人愁狀

副進正道解狀一紙

右伴山口村之沙汰去年之間彼寺所司雖愁申不進府公驗或申云於公驗者
被著寶藏於御封仍不能被對決今須長吏下向之日進府所帶公驗即申上其
沙汰也者爰寺家三綱等以彼所司等之陳申之旨今即申上府底擬令相沙汰
之庭彼所司等不參上度々雖有其召于今不參向之間伴權勾當不令知彼封
司只正道之私宅亂入晝擷取女夜追捕男之條未知其理望請府裁召上彼寺
公驗欲被對決以解

承德二年四月一日

權都那法師

承德二年四月一日

承德二年四月一日

六六

都維那法師
權寺主從儀師永與
寺主威儀師長範
權上座威儀師源尊
上座威儀師

安樂寺牒

安樂寺牒 觀世音寺 衙

來牒壹紙、被載請依府判旨、被免除男女二人狀、

牒今月四日牒今到來、僞牒得確井御封山口村住人正道解狀、以去三月廿九日巳時許、權勾當隨身土師庄司等到著正道私宅、不令知在地封司、稱有幸沙汰、追取女一人了、即又同日夜半、件勾當士卒等圍來亂入私宅、追搦男一人也者、爰三綱等相副正道解狀、申上府底之處、著遣府使雖被沙汰、彼權勾當及自餘所司不參府者、其御外題云、件男女二人可免除者、相副解狀移牒如件、乞也依府判理為被沙汰返、今錄子細以牒者、就衙牒狀檢案內、件男女二人之事、先日付府帖狀、召問寺家使權勾當快珍之處、申云、件（檢案）盜（檢案）宮寺御領山口藪

大宰府外

權勾當快
珍訊問

桑、逃籠彼男宅之間、雖搦取依不付繩誡禁、又盜取桑手絹十疋袴等逃去了、因茲為沙汰搦本之宅主之由可申也者、如進府帖狀、於男者為奉免所遣召也、到來之日可進府也、至于女者、祕尋給之後、可隨沙汰之狀如件、以牒、

承德二年四月五日

權少別當大法師 在判
上座大法師 在判
寺主大法師
都維那大法師 在判
權寺主大法師
權都那法師
知事法師
政所勾當法師
政所勾當法師
公文勾當法師

件公驗、為本寺沙汰書移案文進上之、

承德二年四月一日

六七

保安元年六月廿八日、署名略ス、年月、署名ノ字面及紙繼目ニ觀世音寺印ヲ踏ス、
○觀世音寺三綱等、寺領筑前碓井厨ニ、同國天滿宮安樂寺神人ノ濫妨セシコトヲ大宰府ニ訴フルコト、元年六月二十五日ノ條ニ見ユ、

二日、庚辰祭除目、臨時敍位、

〔公卿補任〕

九 康和元年

參議正四位下源顯通

承德三

同年四月二日兼中宮權亮

〔殿曆〕

四月二日、庚辰、天晴、未剋許渡御、大炊殿、頃之還御、申時許關白殿令參大殿給、頃之令參內給、今日有祭除目云々、

〔中右記〕

朱書 祭除目

四月二日、有小除日、

〔中右記〕

朱書 祭除目

四月二日、有小除日、

中宮亮源高實

權亮源顯通

右馬助兼信

朱書 臨時敍位

正四位下源義家

法皇、丹波守高階爲章ヲシテ、閑院ノ屋舎ヲ鳥羽殿ニ移サシメ給フ、

〔中右記〕

四月二日、中

從今日丹波守爲章朝臣、依院宣、渡閑院舍屋於鳥羽殿、仍被免造宮溫明殿了、本月十日 新造家被壞之事、世人不甘心云々、
條參看

○法皇、鳥羽殿新造北御所ニ御移徙ノコト、十月二十六日ノ條ニ見ユ、

師通參内

源義家ヲ正四位下ニ敍ス

新造ノ屋舎ヲ壞ツト世人心セズ

念佛

四條宮中宮灌佛

院灌佛

日時定

七日、乙酉梅宮祭、

〔中右記〕

四月七日、略

朱書 梅宮祭、被任納言後、先可被行氏社祭歟之事

通、初被行梅宮祭事云々、愚案所及、猶被任納言後、可被行氏社祭歟、頗不被甘心事也、正月二十七條參看

郁芳門院御月忌ヲ六條院ニ修ス、

〔中右記〕

四月七日、未時許參六條院、依故女院月忌也、後院民部卿、右大將治部卿、左兵衛督新宰相中將、殿上人七八人許參入、例時念佛了、入夜退出、

八日、丙戌灌佛、

〔殿曆〕

四月八日、丙戌、天晴、依灌佛事參處々、先參四條宮、退出次參內、頃之事、初如例、次參中宮御方、頃之事了參西院、又如例事了退出、大皇太后御事

〔中右記〕

朱書 灌佛

四月八日、灌佛云々、今日上皇御灌佛於西六條被行、令人々濟々參入、有御灌佛年、八日已前重服人可參內由、治部卿被敎、雖然多依當神事不參也、但御灌佛日服者不參、不進布施物云々、無灌佛年、祭以前、僧尼不參內也、

〔長秋記〕

日錄 四月八日、灌佛儀事、

十日、戊子新造内裏上棟、

〔中右記〕

正月十二日、辛酉

略

○民部卿參仗座、被勘申造宮棟上日時、來四月十日

承德二年四月七日 八日 十日

結政所
中垣破
損ス

宗忠俊
房大
進注文

伊賀院
所除
和議
周防守
清和
課所
和議
課所
出家
免除
議ノ輩

承德二年四月十日

七〇

四月二日、有小除日、中

從今日丹波守爲章朝臣、依院宣、渡閑院舍屋於烏羽殿、仍被免造宮溫明殿了、

〔茶室〕内裏造宮棟上
十日、戊子、天晴、今日有新造内裏棟上云々、

廿三日、早旦參結政、依爲要日也、而上官一人不參、頃而大夫史參會、相共廻見中隔大垣之處、北面頗全、西面所々全、南北東皆破、此間六位外記二人、史俊忠參入、各云、昨今相當結政物忌、仍人々不參之間、見令參給又馳參也、而物忌由兼不知、又大夫史參了、爲之如何、依無人數、不著本座退出、參左府、獻覽中隔大垣注文、件垣所當十四ヶ國中、相分左右被付宮城使之由、見延久三年宣旨、然者今年有造宮耳、令催築國々旨從官注申也、從去永保二年七月内裏有事、永保二年七月二十以後及當任國司、分宛前後司、可令修築也、先例彼國司等功課定時、官雖放返抄、有造宮時所令修築也、件注文中申左府事、中和院東西伊賀所課、延久造宮時依造興福寺被免除了、彼特別功輩所修理也、今度可依彼例、周防守孝清今年依造興福寺事免除萬事、而孝清舊國和泉垣可催歟可免歟、能登前司宗基已出家、可免否事、先例出家輩多所免也、左府命云、早可

國司ノ任
限ノ長短
尺所依テ
宛リテ
定ム

阿波國ノ
所當ツ免

申殿下者、則參殿下、于時御坐于相付右馬頭覽中隔注文之次、申上件三ヶ條事、仰云、可申大殿、則參京極殿、付前中務少輔廣綱令申件旨、仰云、伊賀國所當依延久例可免除、依件例者、周防守被免何事在哉、又宗基出家事、先例如此輩其數多、然者尋件例可被量沙汰、被免來者可依彼例歟者、則歸參殿下、付治部少輔經敏令申、仰云、以此申左府可仰下者、又參左府申之處、早以件旨可下知者、次參内、件事等且又取御氣色下知大夫史了、永保二年以後及當任國司、依任限之長短、宛丈尺之多少者、

廿八日、早旦參結政、左右少辨參來、其次與大夫史相共令打中隔、左宮城方大垣丈尺與本注文頗有相違事等、任見數丈尺可成宣旨由下知了、次參左府、覽美濃前司大垣申文、與新司、万可、早可奏、其次阿波所當已以大破也、欲令催國司如何、被命云、件國奉法勝寺御塔事、日ノ條參看、雖終其功、供養未被遂、此間暫不可加催者、又中隔大垣成宣旨可催之由申、次參關白殿、付職事基綱、申美乃垣申文、仰云、可申大殿、又參法成寺阿彌陀堂、近日御坐于此堂也、付中務少輔廣綱令申、仰云、可依先例也、有例者何等事在哉、歸參關白殿、申此旨、綱申、仰云、早任先例依請、次參内奏聞、下申左府、又返給參内供膳、宿侍、

承德二年四月十日

七一

大垣始日
時勘申

勘文ノ先
例

行事官巡
檢

承德二年四月十日

七二

廿九日、以書狀、下昨日美濃宣旨於大夫史許、阿波垣事暫不可
 十一月四日、參左府、明日大垣可始日時、可令勘事、又從院被尋仰中隔大垣國
 司前後司分附之時、可尋進期狀由、被仰下旨令申、
 五日、己酉、參左府、覽中隔大垣可築始日時勘文、今日時未若申者、早任勘文可
 始由有命、伴勘文延久之例、五月被勘也、今度不尋得間、引及今日也、懈怠之事
 予思失也、但伴勘文陰陽寮於里亭勘之不被奏、依上宣被下、是先例也、又中隔
 大垣所當國司等中、取後狀輩交名覽之、早可進院由有返命、則參大垣勘文下
 知左大史伴廣親、任日時相催諸國可築始由仰了、大垣注文付頭辨了、是從院
 依有尋也、
 八日、○中頭辨送書狀云、中隔大垣不依期有無、不知公文濟否、只依延久例、任
 今度支配旨可令修補者、申承了由、
 十一日、○中未時許參左府、○中又中隔大垣、任分配、早可令勤由、有院宣旨令
 申了、可下知者、○下
 十四日、○中
 今日造宮所行事官民部卿、(後明)左大辨、(季仲)右中辨、(前俊)右少辨、(時範)左大史廣親巡檢內裏作

因幡ノ所
課ニ宛ツ後

事云々、大夫參熊野間不參者、
 廿日、○中又民部卿以下行事官巡檢內裏云々、
 十二月九日、○中申時許參殿下、御物忌也、於東御門下、付職事基綱、內覽文三
 通、○中因幡前司長實申中隔大垣事、仰云、早奏聞可隨勅定、則參內、奏件三通
 文、
 十二日、夕方參院、付國明朝臣申因幡前司長實朝臣、(中略)中隔垣事、聞食了、相分全
 損所、可相宛前後司者、

〔山槐記〕

治承四年二月十五日、丁酉、天晴、○中

禁忌日被立門例、○中

堀川院

承德二年四月十日、戊子、內裏殿舍門廊立柱上棟、行事民部卿俊明卿、參議
 季仲卿已下參著、○中
 三四月間被立諸門例、○中
 承德二年四月十日、戊子、今日內裏殿舍門廊、(左)立柱上棟、權大納言俊明卿已
 下著行事所、○下

承德二年四月十日

七三

〔朝野群載〕

功勞 別功者申鞞負尉

正六位上行左馬少允紀朝臣久俊誠惶誠恐謹言、

請特蒙天恩、因准先例、依以私物造進太子宿朱器殿并烏曹司功、遷任左右

衛門尉闕狀、

右久俊謹檢案内、依土木之功、任金吾之例、古今已多、久俊依承德二年四月十三日綸言、造進件屋等、以康和元年閏九月二日申請覆勘畢、

康和二年七月廿三日 正六位上行左馬少允紀朝臣

○太子宿朱器殿等ヲ造進セシムルコト、便宜合斂ス、皇居造營事始ノ

コト、正月二十四日ノ條ニ、造宮御讀經及ビ奉幣ノコト、三月二十四日

ノ條ニ、造宮御祈諸社御讀經定ノコト、五月二十七日ノ條ニ、新造内裏

ニ遷御ノコト、康和二年六月十九日ノ條ニ見ユ、

十六日、甲午、齋院令子内親王御禊、

（令子内親王）

〔殿曆〕

四月十六日、甲午、天晴、有令參御大殿齋院事、雖然依宇治僧正不例御

止御、未時許予參齋院、令參關白殿給、頃之事初、次參關白殿御見物處、見物了

參河原、事了還御、又御共候、次退出、

師實覺圓
ノ病ニ依
リテ參仕
セズ

前駈

〔中右記〕

（宋吉）齋王御禊

四月十六日、甲午、朝間雨下、午後天晴、齋院御禊也、密々於小棧敷與

四位少將見物、申時許事成、禊祭辨右少辨時範渡、兼三勝事人、次左右京職、宮主

馬允、前駈右兵衛尉、左兵衛尉、右衛門尉、盛基、左衛門尉、盛家、次藏人所前駈衆

四人、雜色二人、盛季、右兵衛佐、季房、左兵衛佐、實行、左右衛門佐代、伊賀守遠實、

右馬助、敦雅、長官、惟信、御車、次官定仲、出車、置麥衣、左大將、二位中納言殿上人

相共被參河原、垣下成宗朝臣、俊賴朝臣、家俊、家保、藏人盛輔、家時云々、入夜歸、

禊祭上卿民部卿、俊源、相公、師賴、

〔長秋記〕

目錄

四月十六日御禊事、覽牛已下事儀、

前大僧正覺圓寂ス、依リテ、前關白師實、關白師通、賀茂詣ヲ延引ス、

〔僧綱補任〕

（宋吉）賀茂詣

○興福寺本 前大僧正覺圓 四月十六日薨於宇治院、

〔殿曆〕

三月廿二日、辛未、天陰、早旦大殿渡御于大炊殿、申時許有御賀茂詣時

範書定文、參入人々中宮大夫、權大納言、民部卿、季仲、予等也、酉時許事了、早京

極殿返御、別事不候者也、

廿九日、戊寅、雨下、午時許參關白殿、有御賀茂、左少辨、有信書定文、參入人々中

宮大夫、權大納言、二位中納言、左大辨、予等也、

師實賀茂
詣定

宇治院ニ
寂ス

承德二年四月十六日

七六

四月十五日癸巳雨下戌時許御大殿大炊殿御賀詣料也(茂脫カ)

十六日甲午天晴有令參御大殿齋院事雖然依宇治僧正不例御止御未時許

予參齋院○中次參京極殿即聞僧正入滅由

〔中右記〕四月十六日甲午朝間雨下午後天晴○中

今夕宇治前大僧正覺圓入滅六十僧正者故宇治殿御子志賀故大僧正弟

子大殿母同兄也仍大殿關白殿御服者明後日御賀茂詣俄以延引云々

〔長秋記〕目錄四月十六日大僧正入滅事上卿依輕服替事

〔元亨三年具注曆裏書〕(寺高記)承德二年五月六日殿下依前大僧正事令著御帶給

云々

〔年中行事祕抄〕六月晦日大祓事

輕服人除服後日數內不憚

承德二年六月卅日大閣并關白已上去四月十日(六脫カ)宇六月七日關白除服廿五

日大閣除服有六月後事為房問道言道言申不憚之由服者忌之古人口傳也

〔僧綱補任〕寺本興福權少僧都覺圓天喜二年五月廿九日任天台宗千手

院關白賴通胤子不經律師同三年六月十六日敍法印康平三年十二月廿七

師實覺圓
ノ病ニ依
リ齋院御
禳ニ列セ

師實及ビ
師通著服

師實及ビ
師通除服

官歷

法成寺權
別當

天台座主
法勝寺別
當

牛車宣旨

宇治大僧
正ト號ス

日轉任權僧正同五年五月十八日轉正同六年二月日補法成寺權別當治曆

元年十月十八日轉任大僧正法成寺金堂供養行幸賞寺家權別當延久三年

月日法成寺座主辭退了承保三年十二月十九日任法務承曆元年二月五日

任天台座主同七日辭退十二月十八日補法勝寺別當○已寬治三年辭法務

五年五月六日辭退讓弟子嘉保三年正月十八日直蒙牛車宣旨○已

〔寺門傳記補錄〕十三長吏高僧略傳上法務前大僧正覺圓圓滿院二十四世

覺圓宇治關白賴通子御堂之孫明尊大僧正入室弟子也賜一身阿闍梨管

法務號宇治大僧正天喜元年三月九日於唐院受三部大法職位於親師大僧

正年二十二康平六年補長吏治三時僧正七年十月加大十一月九日補平等

院執印承曆元年十二月十八日天皇行幸法勝寺敕圓為別當四年七月二十

七日依圓之奏置阿闍梨五口于法定院寬治五年五月六日蒙衆僧一座宣年

六十一寺門此任初例也嘉保三年正月二十八日聽牛車時六十六承德二年

十月六日乘化年六十有八(十脫カ)

補曰初例抄上曰自少僧都敍法印之初例覺圓天喜三年十二月僧事次敍

五下卷曰法勝寺供養承曆元年十二月十八日行幸以仁和寺御室為證

承德二年四月十六日

七七

承德二年四月十六日

七八

誠并檢校、以寺覺圓大僧正爲別當、以山覺尋權僧正爲權別當、又曰、前大僧正覺圓嘉保三年正月廿八日、除目御修法參仕、仍蒙牛車宣六十釋書十五、日、康平七年冬十月、天皇幸法成寺、僧正覺圓加大、堀河院寬治五年五月、大僧正覺圓解印、敕曰、退位且從之、然宮會不言夏薦、猶當居大僧正之上首、

〔天台座主記〕

○華頂要略百二十一所收 第卅四法務大僧正覺圓宇治僧正、

歷三箇日、宇治殿三男、母從二位祇子、智證門徒、明尊前大僧正、弟、智年四、承保四年丁巳二月五日、座主宣命、勅使少納言源基綱不能登山、以下部捨置宣命於講堂庭、自賀茂河原歸了云々、寬治五年五月六日、可列大僧正上之由宣下、蒙初座宣旨、承德二年四月十六日入滅、年六十八、

〔諸門跡傳〕

○華頂要略百四十三所收 覺圓大僧正、菟道關白賴通公息、母正資、天喜三年十二月廿八日、敍法印、元少僧都、康平三年十一月廿七日、任權僧正、才、承保四年二月五日、補天台座主、宣命使少納言基綱不能登山、以下部捨置宣命於大講堂庭上云々、同年同月七日辭退、寬治五年五月六日、蒙一座宣旨、嘉保三年正月廿八日、牛車宣、二月廿一日申拜賀前、駈八十八人、童德二年四月十六日寂、八十歲、號宇治僧正、

〔尊卑分脈〕

藤原氏 北家 藤原氏 攝政、關白、太政大臣、從一位、賴通、攝政、關白、太政大臣、從一位、母左大臣雅信、公女、延久六年二月二薨、八十三、

師實

攝政、關白、太政大臣、從一位、祇子、攝政、關白、太政大臣、從一位、母因幡守種成女、贈從二位、祇子、

覺圓

法務、大僧正、天台座主、第卅四、三井長吏、一身阿闍梨、號宇治僧正、母同、師實、公、衆僧、一座宣、牛車、輦、車、長、書、畫、明、尊、僧、正、資、園、城、寺、天、台、座、主、同、承德二、四、六、六、入滅、六十八、

〔園城寺傳法血脈〕

乾 明尊前大僧正授卅三人 略 中

覺圓

宇治大僧正、天喜元年三月一、九同所十五人、年廿二、一身阿闍梨、號宇治僧正、母同、關白賴通息、承德二、一、一、座主宣旨、六十一、牛車、輦、車、本名、四、明、宇治、十、一、六、入滅、六十八、

〔今鏡〕

ふしみの雪のあした 大殿宇治大僧正、四條宮などはあなし御は（尊通）、

らなれと、略 中大僧正又わかか坊も、たせ給はてあひすみておはしますなるに、房都の御坊のまたわか坊も、たせ給はてあひすみておはしますなるに、房をさたしてたてまつらせ給へかしと申されければ、泰憲の民部卿あふみのかみなりけるかまいたりたりけるに、こゝなる小僧の坊をまたもたさなるに、草菴ひとつひすひてとらせられなんやと仰せられければ、つくり侍らん、いとやすきことに侍やすのりかたちにつかうまつるいし田と申す

承德二年四月十六日

七九

世系

宇治僧正 號ス長 書畫ニ長

法系

本名圓明

頼通覺圓 爲メニ 僧房ヲ近 江守泰憲 請フ

泰憲石田 房ヲ贈ル

頼通覺圓
ヲ石田ニ
住セシム

石田殿

承德二年四月十九日

八〇

いゑこそ、寺もちかくて、おはしまさんにも、つれ／＼なくさみぬへき所に
さふらへ、堂なとも侍て、ひんよき所なりと申しければ、殿はゆゝしきほら
有ける小僧かな、それはこよなきことにこそあらめとて、すゑたてまつり
給へりけるとぞ、

〔古事談〕

六宅 諸道

石田殿ハ、泰憲民部卿近江任之時、撰勝地所構造之別
庄也、而宇治殿仰云、子息少僧在園城寺、可然者坊舎一可求出云々、依之以石
田之別業奉覺圓僧正之後、爲平等院領云々、

○園太曆、僧綱補任抄出、阿婆縛抄、本朝高僧傳、異事ナキヲ以テ略ス、關
白師通、賀茂社ニ詣ヅルコト、十二月六日ノ條ニ見ユ、

〔參考〕

〔畫工便覽〕

三井覺圓、號一身阿闍梨、天台座主、長吏、亦宇治僧正、御堂關

白道長之六男、好善丹青工書畫、承德二年四月十六日卒、六十八、

十九日、賀茂祭、

〔中右記〕四月十九日、天晴、賀茂祭也、行向一條殿、四位少將相共同車、密々作
女車見物、東洞末權中將并車自然又見物被談之、近衛府使遲參、齋王已御出者、

近衛府使
遲參

警固

〔長秋記〕

目錄 四月十七日、警固事、

十八日、一人有障時、上臈大臣進牛事、

警固間 參内殿上人帶劍許事、

頭中將等帶弓箭事、

十九日、祭使出立事、

二十日、神館事、垣下事、委、

二十二日、吉田祭、賀茂御祖社假殿遷宮、

〔中右記〕四月廿一日、早旦參内、終日候御前、入夜退出、明日依爲吉田祭也、今

日終日雨脚滂沱、

廿二日、庚子大雨、吉田祭、源相公師頼參勤之、氏人公卿不被參、外記推而被催
歟、今夕賀茂下御社假殿遷宮云々、雷鳴、

○賀茂御祖社遷宮ノコト、七月九日ノ條ニ見ユ、

二十四日、諸社諸寺御讀經定、

承德二年四月二十二日 二十四日

八一

祭使出立

氏人公卿
參詣セズ

興福寺東
大寺御讀
經定御千
僧御讀經

天下疾疫
依ル

度緣請印

御笛ヲ吹
キ給フ

承德二年四月二十七日 二十九日

八二

〔中右記〕〔本考〕諸社兩寺御讀經僧名定 四月廿四日○中今夕民部卿參仗座被勸申諸社御讀經日時明後

又於興福寺東大寺可被行御誦經又於延曆寺中堂可被行千僧御讀經僧名
依無參議令右中辨能俊朝臣書也

諸社三個日僧十興福寺東大寺一日六十延曆寺一日千僧
以上明後日可被行者行事〔右也〕是依天下疾疫之聞也

廿五日從內參結政依有政也〔本考〕度緣請印治部卿左大辨右少辨少納言三人參入事了南
所物忌仍渡參陣此間甚雨也左大辨并少納言實明又參結政有度緣請印

○諸社諸寺ニ御讀經ヲ行フコト詳ナラズ天下ノ疾疫ニ依リテ二十
二社ニ奉幣スルコト五月二日ノ條ニ延曆寺千僧御讀經ノコト六月
四日ノ條ニ見ユ

二十七日乙齋院御神樂

〔長秋記〕目錄 四月廿七日齋院御神樂事

二十九日未禁中御遊

〔中右記〕四月廿九日○中終日候內入夜有小御遊〔本考〕頭辨琵琶四位少將宗輔
等御笛予拍子府生時元等及深更退出

是月僧正隆明ヲ園城寺長吏ニ補ス

〔寺門高僧記〕四隆明大僧正室號御承德二年四月補長吏僧正七十九

〔寺門傳記補錄〕十三長吏高僧略傳上 前大僧正隆明〔本考〕園城寺二十五世

隆明○中承德二年四月授僧正補長吏治二時七十九

〔園城寺長吏次第〕第廿四隆明〔本考〕園城寺承徳二年任

○法中補任僧官補任華頂要略南都高僧傳異事ナキヲ以テ略ス園城
寺衆徒ノ蜂起ニ依リテ隆明ノ長吏ヲ解却スルコト康和二年六月八
日ノ條ニ見ユ

關白師通相模守橘以綱ノ第二赴夕又前關白師實法成寺阿彌陀堂ニ
移ル

〔中右記〕四月廿三日○中參左府獻覽中隔大垣注文○中左府命云早可申

殿下者則參殿下〔本考〕守以綱宅也○中仰云可申大殿則參京極殿

廿八日○中次參左府覽美濃前司大垣申文○中次參關白殿付職事基綱申

美乃垣申文仰云可申大殿又參法成寺阿彌陀堂〔本考〕于此堂也

承德二年四月是月

八三

承德二年五月一日 二日

五月 戊申 朔

八四

一日、戊申雲林院菩提講、

〔中右記〕

五月一日、戊申、一條尼上并寢殿御方令參雲林院菩提講給、予爲御

共參入、四位少將、宗、（宗時）藏人少將、師、前皇后宮亮定兼同被扈從、休息寢殿御方御

堂、（宗時）林院西洞、講師登高座間、於堂中西北庇聽聞、講師院範先授三歸十戒、次說

經、人々所供養經已及數十部、寢殿御方令供養名字功德品御、說法之間誠以

隨喜、已時許事了、堂中竝座老少男女稱南無聲遍滿如雷、此講筵者故源信僧

都爲結緣所被始行也、其後無緣聖人行來日久、或有夢想告、行此講筵、或發菩

提心、來此堂舍、如此間法會之趣、隨及末代彌以繁昌歟、予竹馬時、隨外祖母參

詣此堂以來、漸及廿餘年、今初結緣了、

二日、己酉、臨時奉幣日、

〔中右記〕

四月廿五日、（後明）中

民部卿參仗座、被勘申臨時奉幣日時、（來月）是依天

下疾疫也、予此前退出、依爲服者也、（元）年五月五日、今日午後甚雨、已入夜陰、

五月二日、己酉、天晴、今日有臨時廿二社奉幣云々、上卿民部卿、行事藏人辨云

々、近日天下頗有疾疫、仍所被行也、

日時勘申
天下疾疫
ニ依ル

法會末代
繁昌ス

南無ノ聲
雷ノ如シ
講筵ノ始

講師

〔長秋記〕

目錄

五月二日、奉幣事

○諸社諸寺御讀經定ノコト、四月二十四日ノ條ニ見ユ、

四日、辛亥、近衛府荒手結、

〔長秋記〕

目錄

五月四日、荒手結事、

六日、癸丑、近衛府眞手結、

〔長秋記〕

目錄

五月六日、眞手結事、儀、的事、

十日、丁酉、春季御讀經、

〔中右記〕

五月十日、○中

（朱書）季御讀經、
從今日、春季御讀經被行云々、

〔長秋記〕

目錄

五月十日、季御讀經、將事、儀、

前越中守橘賴里卒ス、

〔中右記〕

五月十日、○中

午時許前越中守橘賴里卒、（年）卅七、賴里者父母不知誰人、左近相撲最手故

橘高行末孫云々、院御宇寄瀧口兼內舍人、又寄藏人所衆、殊有別寵、任左衛

門尉、不經幾歲爲檢非違使、寬治二年、今上爲八幡行幸行事留大夫尉、同四

白河天皇
ノ別寵ヲ
蒙ル

承德二年五月四日 六日 十日

八五

越中守任
中ニ公文
ヲ濟ス
過分ノ幸

正現セズ

眞言院ニ
テ行フ

承德二年五月十三日 十五日 十八日 十九日

八六

年、依故陽明門院分任越中、八ヶ年秩滿、任中濟公文、此春得替、壯年之間遂以卒者、是過分幸之所致歟、

十三日、庚申、法性寺五壇法、

〔五壇法記〕城山 ○承德二年五月十三日、於法性寺修之、證明、長尊、範俊、覺意、勝覺、

同五月廿四日、於北對修之、中壇證明、以下闕、

○二十四日ノ修法、便宜合敘ス、

十五日、壬戌、月食、

〔中右記〕朱書五月十五日、天晴、亥時月蝕、六分、已不正現、是算計之誤歟、將亦感帝

德、不示其徵歟、

〔本朝統曆〕八 五大、十五望、亥一、月蝕、六分強、亥五、

十八日、乙丑、觀音供、

〔元亨三年具注曆裏書〕時範記 承德二年四月十八日、今日觀音供、依神事、於眞言院

修之、

十九日、丙寅、最勝講ヲ行ヒ、又大僧正仁覺等ヲシテ、如法延命法等ヲ修セシ

ム、

證義者

講師

聽衆

最勝講結
願御修法結

〔中右記〕

朱書最勝講一 五月十九日、從今日最勝講被始行云々、

證義者

大僧正仁覺 法印權大僧都賴尊

講師

權大僧都慶朝 隆禪

權律師慶增 賢暹

增珍 實經

永緣 賴嚴

聽衆

賢豪 兼昭 勝暹 賢壽

覺俊 林禪 淨俊 定圓

〔長秋記〕

目錄 五月十九日、最勝講始、行香殿上人坐簀子事、左少將雖

位下薦、依府次第著右少將上事、實隆依左少將、雖位下薦著上、出居

廿一日、帶劔坐殿上事、

廿三日、最勝講結願堂童子事、

廿六日、御修法結願事、取御劔將依上薦參還御上薦取也、

承德二年五月十九日

八七

御修法數

渡御願趣ヲ仰セラル

延命御修法結願渡御

度者ヲ仰ス

御風氣

陰陽寮ヲ申シテム

仁王經ヲ讀セシム

承徳二年五月二十五日 二十六日

八八

〔元亨三年具注曆裏書〕(時簡記) 承徳二年五月十九日、丙寅、今夕數壇御修法、

如法延命法、大僧正仁覺、率廿口伴僧勤修之、以北對爲壇所、

主上渡御、令逢時給、頭辨被仰願趣、

尊星王、僧正隆明、率八口伴僧勤修之、

不動法、權律師公圓、率六口伴僧勤修之、

八字文殊法、權律師賢暹、率六口伴僧勤修之、(修取力)

金剛童子法、法印權大僧都良意、率六口伴僧勤修之、

已上以六位藏人令仰願趣、

廿六日、癸酉、辰刻主上渡御如法延命御修法壇所、依有結願也、御直衣藏人右

近少將師時候御劍結願了、座主伴僧近于御所御簾奉仕御加持、右近中將顯

實朝臣取白大褂一領給阿闍梨兼亦印度者、至于布施絹者於便所願給之、

□藏人取之渡于從僧、伴僧新出納行之事了、

二十五日、壬申、七瀬御祓、

〔長秋記〕目錄 五月廿五日、七瀬御祓、使少將勤事、實隆、家定

二十六日、癸酉、御惱、

〔中右記〕五月廿六日、從夕方玉躰聊有不豫事云々、籠居之間、不能聞子細也、

卅日、略 中、內御風氣令復尋常御由、從女房達許所告送也、

二十七日、戊申、造宮御祈諸社御讀經日時定、

〔元亨三年具注曆裏書〕(時簡記) 承徳二年五月廿七日、申、戊、造宮御祈諸社御讀經日

時、下官以史仰陰陽寮令勘之、來月十三日、庚寅、時午二點、若未、

石清水和泉、權律師行政、賀茂已上、權律師慶增、下、權律師俊觀

松尾讚岐、權律師祐觀、平野備中、法橋源懷、

稻荷越前、法橋嚴覺、春日大和、法印權大僧都賴尊

大原野讚岐、法橋定秀、大神大和、法眼定覺、

日吉近江、權大僧都慶朝、住吉攝津、權律師(名ヲ取ス)

已上各率十口僧、限三今日、令轉讀仁王經、

○造宮御祈諸社御讀經ヲ行フコト詳ナラズ、新造内裏上棟ノコト、四

月十日ノ條ニ、偉靈門造始日時定ノコト、八月二十七日ノ條ニ見ユ、

承徳二年五月二十七日

八九

承德二年六月一日 二日

六月小寅朔

一日戌寅 靈所七瀬御祓

〔長秋記〕

目錄

六月一日、靈所七瀬事近衛司三人勤師時、實隆、家定

二日己卯、霖雨ニ依リテ、鴨河溢レ、人家流失ス、尋デ、止雨奉幣使ヲ發遣ス、

〔中右記〕 五月十日、此十餘日霖雨、河水泛溢也、

廿日○中 天陰雨下、

六月二日、從去月十九日及今朝霖雨、鴨河泛溢、押流河原人家等云々、

〔朱書〕止雨奉幣二社

三日庚辰、○ 早旦著束帶、略

○ 中 次參内、略

○ 中 今日可被立止雨奉幣使也、仍治部

卿參入仗座、頭辨被下知歟、只今依無中少辨、下官可奉行由有催、上卿命予、可

勘申日時者、則歸陣腋、仰史有任、兼内々催儲陰陽寮并幣物使云々、日時勘文

奉上卿今日時、付予奏聞、記入外、至内覽者、殿下御假之間、頭辨被申請、被免了者、奏

聞後被下了、次神祇官請奏、幣料、覽上卿、又予奏下了上卿令大内記俊信作宣

命、進弓場殿付頭辨奏聞、返給之後、又奏清書、丹生、貴於右衛門陣邊令裏了、有

任檢御馬二疋、赤毛、未時許使立了、

今日天晴然者可被止此奉幣歟、先例被問外記、大外記定俊真人勘申云、先

晴ニ依リテ奉幣ヲ止ム

神祇官請

奉幣日時

霖雨十餘日ニ亘ル

晴ニ依リテ奉幣ヲ止ム

議

先例奉幣ヲ止メズ

度縁請印延引

例雖得晴猶被立也、往年止雨奉幣被立之日天晴、仍被止奉幣、次日又大雨遂立奉幣使了、依欲有奉幣得晴、感應之至也、而被止奉幣已不便也、上卿被申旨尤可然、仍今日被立了、奏事由後供御膳、宿侍、

四日辛巳、千僧ヲシテ、延曆寺ニ讀經セシム、

〔中右記〕 六月三日庚辰、○ 略

今夕依可有度縁請印、雖催參議、皆有故障不參、仍延引、

〔朱書〕千僧御讀經

四日於延曆寺有千僧御讀經、行事權左中辨重資朝臣可仰度者、左少將實隆有障俄不登山、仍今日不被仰云々、

○ 諸社諸寺御讀經定ノコト、四月二十四日ノ條ニ見ユ、

五日壬午、政

〔中右記〕 六月五日壬午、早旦參結政、今日除服之、右大辨、左少辨來會、予見文、後、依吉日也、

上野國 鈎匙文

十三日庚寅、東大、延曆、園城等ノ十箇寺ヲシテ、壽命經御讀經ヲ行ハシム、

又法皇、法勝寺ニ御幸アラセラレ、僧正隆明ヲシテ、新造五大尊像ヲ藥

師堂ニ供養セシメ給ヒ、又五壇法ヲ修セシメ給フ、

〔中右記〕

〔朱書〕上皇御幸法勝寺御佛供養
六月十三日庚寅、曉更上皇有御幸法勝寺云々、新造丈六五大尊像

承德二年六月四日 五日 十三日

承德二年六月十三日

九二

勅使ヲ以テ度者ヲ給フ

大般若御讀經法結願五壇法結願御

藥師堂西御在所ニ著御藥師堂ノ鋪設

讚衆

於藥師堂被奉供養、以僧正隆命爲導師、囑請天台真言宗僧綱以下卅人爲讚衆、仰綱所被請也公家有勅使給度者、其使右中將顯實朝臣云々、事了公卿取布施、隆命僧正說法神妙也者、從今夕則有五壇御修法、僧正隆命、權少僧都、貞觀、龍俊、法眼、覺意、勝覺廿日、丁酉、上皇於法勝寺有一日大般若御讀經云々、五壇御修法結願了、入夜還御云々、

〔長秋記〕 目錄 六月十三日、御幸、

〔元亨三年具注曆裏書〕

(特略形) 承德二年六月十三日、庚寅、鷄鳴參院、依可奉仕御前也、御幸已成了、仍參會二條京極邊、被奉渡御佛之間、御幸遲々被扣車於河

原、天明卯剋入御、自法勝寺西門、著御藥師堂西御在所、此間被居御佛、頃之退出、午刻先參殿、以法勝寺藥師堂母屋內佛前、奉立新造丈六五大尊像、依院御願祈所被奉也其前排批香花佛供、南庇當于中尊前儲壇場具、其左右儲衆僧座、每前立机安法花經一部、同庇西三箇間懸御簾爲御在所、南榮壇上東三箇間儲公卿座、金堂東廻廊儲衆僧集會床子、藥師堂南庭三面立廻纈纈幔、掃部寮奉仕張筵、未剋民部卿左衛門督治部卿左大辨被著殿上、民部卿下知院司令擊鐘、以群卿著堂前座、中宮大夫追以參著、先是所司鋪筵道、次讚衆卅口、法印權大僧

中使參入ス

被物布施

壽命經御讀經寺別十口

都良意、權大僧都慶朝、權少僧都林豪、經範、貞尋、仁豪、法眼、勝覺、覺意、權律師俊扶、(觀)公圓、證觀、隆覺、大法師濟暹、賴救、忠緣、隆真、寬助、已上東寺永順、應覺、經觀、已上延寬覺範經、永珣、行勝、行尊、明證、賴基、公觀、珍圓、已上蘭城寺以下薦爲先參上、次十弟子、次導師僧正隆明參上、昇自南階、經南庇座前、行道三匝、此間參雨忽至、壇上霑潤、仍堂中東庇移公卿座、行道了、導師啓白、終以中使右近中將顯實朝臣參上、以院司修理大夫顯季朝臣奏事由、次中使進于導師座頭仰之、退歸之間、公卿座前敷圓爲中使、(所脫力)々々著座、顯季朝臣以白大褂一領給之、中使退、此間前大貳、(所脫力)右宰相中將源宰相被參、申剋事了、諸僧行道、座定了、賜被物并布施有差、公卿以下取之、讚衆□次緇素退出、

卅日、皆有被物、入夜被始御修法云々、
中壇、僧正、隆三世、純俊、軍茶利、大威德、勝覺、金剛夜叉、○中

今日大內御祈被始種々事等、
十箇寺壽經御讀經、(命脫力)寺別十口、并百口、以百卷、并十卷、并十口、并百口
東大寺、經範、延曆寺、奉之主、蘭城寺、僧正、東寺、定賢、仁和寺、宣旨、圓宗寺、仰經
法勝寺、仰賴、法成寺、仰隆、清水寺、仰別當、廣隆寺、仰所司、別當

承德二年六月十三日

九三

觸穢ニ依
リテ興福
寺僧ヲ停
尊勝念誦

還御
五壇法

承德二年六月十三日

以上以西刻令始行云々、

興福寺有觸穢歟、猶與未決、仍停之、被仰仁和寺也、

尊勝御念誦百萬遍、

件事座主偏以被奉行之、以山上久修者五十口被滿之、

廿日、丁酉、今日候内、仍不參院、今朝五壇修法被結願、又被供養新寫大般若經

云々、○中 今夕院還御云畢、

〔五壇法記〕

○山城 同年六月十三日、於法勝寺藥師堂被修之、

不 僧正隆明

大宰帥隆明、字下隆、家卿

降 權少僧都貞尋

山備後守藤良貞

軍 權少僧都範俊

東威儀師仁靜直弟、小野權僧正

大 法眼覺意

東仁參議源基平

金 法眼勝覺

東西左大臣俊房、西僧正

六月十三日、曉更上皇有御幸法勝寺、新造丈六五大尊像、於藥師堂被奉供養、以僧正隆明爲導師、嘸請天台真言宗、山僧綱以下卅人爲讚衆、仰綱所、被請也、公家有勅使給度者、其使右中將顯實朝臣、事々公卿取布施云々、從今夕則被修五壇御修法、阿闍梨交名如右注、同廿日、上皇於法勝寺、有一日大般若御讀經云々、五壇御修法結願了、入夜還御云々、

結願

五壇法
寺三人
園城寺一人
例寺一人
延東

〔門葉記〕

○山城 五壇法四 東寺三人、山門一人、園城一人例

承德二年六月十三日

寺 僧正隆命

御室戶僧正

山 權少僧都貞尋

初具足房僧都、源心、勝範等弟子

仁 範俊

勸修寺、成尊僧都弟子、又興福寺僧正眞範僧正弟子

仁 法眼覺意

西 勝覺

三寶院僧正

院司、法成寺及ビ平等院ノ執行、權別當ヲ補ス、

〔僧綱補任〕

○興福寺本

大僧 正仁覺 六月十三日爲法成寺執行座主、

權僧 正增譽 同日爲法成寺別當權別當法務、

法 印仁源 六月十三日爲平等院執行別當、

權少僧都永實 六月十三日爲平等院權別當、

〔中右記〕

六月十三日、庚寅、○今日被補院司判官代藤輔明、故都芳門院判官代也、院藏

人、爲章朝、院昇殿、頭中將顯通、又法成寺執行山座主被奉、本別當也、權別當權僧正

增譽、宇治平等院執行法印仁源、權別當權少僧都永實、法成寺執行者最前心譽僧正云々、其後七八代多蘭成寺門徒也、今度初延

承德二年六月十三日

九五

法成寺執
行ニ始メ
テ延曆寺

院昇殿

門徒ヲ補

承徳二年六月十三日

九六

曆寺人被奉也、件事入道殿無別起請者、何事在哉、但又未有此事如何、

〔元亨三年具注曆裏書〕(時範記) 承徳二年六月十三日、庚寅、○中略、五壇御修法、次下

官參大殿爲御使參内、以座主可爲法成寺檢校、(補實)執行、以權僧正爲別當之由所被奏也、勅可之後歸參申其旨畢、次召左大辨被仰下云々、亦法性寺座主被奉平等院執行了、件事不被奏、家司爲房朝臣下知云々、

十四日、辛卯、午刻參殿申文書、次參大殿、次參殿、次爲御使參内、入夜歸殿、申御返事了、次退出、

十六日、癸巳、巳刻參大殿、次向座主房、爲法成寺長吏慶快也、次參院、次參内、申刻退出、

十七日、甲午、早旦參大殿、次參殿、内覽文書、次參内奏文書、

十八日、乙未、午刻參大殿、次參關白内覽文書、次別當出、依有被尋仰事也、次參内、○下

〔朝野群載〕七 攝錄家 補御堂司

法印大和尚位仁源

可補檢校、

法成寺執
行ノ慶

平等院司
補任狀

權少僧都法眼和尚位永實

可爲權別當、

被仰儀、已上二人宜爲平等院司者、

承徳二年六月十三日

別當正四位下行修理權大夫藤原朝臣爲房奉

○僧官補任、法中補任、歷代皇紀、華頂要略所收諸門跡傳等、異事ナキヲ以テ略ス、園城寺僧徒、智證門徒ヲ以テ、法成寺執行ニ補セラレンコトヲ請フコト、本月二十日ノ條ニ見ユ、

十四日、辛卯、祇園御靈會、

〔元亨三年具注曆裏書〕(時範記) 承徳二年六月十四日、辛卯、○中今日祇園御靈會如

例、

十七日、甲午、法印權大僧都良意ヲシテ、等身御佛像三體ヲ二間ニ供養セシメ給フ、

〔元亨三年具注曆裏書〕(時範記) 承徳二年六月十七日、甲午、○中入夜於二間以東、被

供養等身御佛三躰、大日如來、普賢、延命、如意輪御裝束儀如例、法印權大僧都良意爲導師、就密教供養之、終頭右少將家定取被物給導師、事了退出、及深更下官歸華、

密教供養

承徳二年六月十四日 十七日

九七

承德二年六月十八日 十九日 二十日

十八日、乙未二間觀音供、

〔元亨三年具注曆裏書〕（時簡記）承德二年六月十八日、乙未、○中今夕權少僧都經範、

於二間奉修觀音供如例、

十九日、丙申御物忌、

〔元亨三年具注曆裏書〕（時簡記）承德二年六月十九日、丙申、○中次參內、今明御物忌

也、○中及深更歸參內、籠御物忌、

〔中右記〕七月朔日、丁未會、昨今禁中御物忌云々、

○二十九日ノ御物忌、便宜合致ス、

二十日、酉禁中ニ於テ、仁王講ヲ行ハシメ、孔雀經法、佛眼法、金剛夜叉法ヲ修セシム、又中宮御所トシテ、權大僧都良意ヲシテ、如意輪像ヲ石山寺ニ供養セシム、

〔元亨三年具注曆裏書〕（時簡記）承德二年六月十八日、乙未、午剋參大殿、○中次參內、

仰云、始自明後日可被行孔雀經御修法、可召法印權大僧都定賢、又可被行佛

眼法、可召大僧正、又可被行金剛夜叉法、可召權律師公圓、各遣請書畢、又仰云、

於二間可被行仁王講、可召權律師慶增、行政、（證下同シ）證觀等、召威儀師慶俊、下知畢、晚

頭退出、

十九日、丙申、早旦醍醐法印辭書來、先參大殿申之、次參院、（法勝）依服藥、於門外

令申定賢辭退之由、仰云、重可遣召、次參殿申此旨、次參內、今明御物忌也、仍以

藏人令奏定賢故障由、次云、隨院御定重可遣召、依仰、重遣請書畢、次退出、入夜

醍醐法印返事來、有領狀、及深更歸參、

廿日、丁酉、○中今旦法印權大僧都良意、中宮御（所リ）新於石山寺奉供養銀如意輪

像、（件）御佛起自觀慮、以納殿金銀奉鑄之、下官爲行、御供養之次、即被始御修法

像、（件）依爲官司也、是別御願也、事祕之故不注之、

（件）僧六口供料、明權少進源惟兼爲御使、相具御衣監臨之、辰剋於二間被行仁

王講、權律師慶增、行政、已講賴嚴（證下同シ）證觀、修之、御裝束如恒、仍不委記、下官仰御

願趣、入夜被始御修法三壇、

孔雀經法、法印權大僧都定賢爲阿闍梨、伴僧廿口、以北對爲壇所、下官仰御

願趣、始自明日限七箇日、被仰殿上受領令辨備朝夕僧前、

佛眼法、大僧正爲阿闍梨、伴僧八口、

金剛夜叉法、權律師公圓爲阿闍梨、伴僧六口、

已上以行事藏人令仰御願趣、

承德二年六月二十日

承德二年六月二十日

一〇〇

良意僧都本所勤仕金剛童子法、至于來廿四日以行勝爲手代、可令修繼之由被仰了、

權律師公圓所奉仕不動御修法、至于來廿四日、可兼修之由被仰畢、

廿七日、甲辰、今日孔雀經御修法結願了、主上渡御壇所御加持、次御結願、賜祿於阿闍梨、兼賜度者、其後還給云々、

〔中右記〕八月廿三日、○中略、秋季仁王會ノコトニカ、又參京極殿、付盛長令申此旨、仰云、至覺信法印者、近日依中宮御祈、參籠春日御社也、

○皇嗣ノ御祈ニ依リ、權大僧都良意ヲシテ、宸筆及ビ中宮御筆ノ仁王經ヲ金峯山ニ供養セシメ給フコト、承德元年八月十六日ノ條ニ、權律師賢暹ヲシテ、宸筆仁王經ヲ熊野ニ奉納セシメ給フコト、康和元年二月五日ノ條ニ、良意ノ房ニ於テ、中宮御佛ヲ供養スルコト、本年三月二十四日ノ條ニ見ユ、

園城寺僧徒、智證門徒ヲ以テ、法成寺執行ニ補セラレンコトヲ請フ、尋テ、同寺執行人ノ先例ヲ注進ス、

〔寺門傳記補錄〕二十下 法成寺執行職事

檢按別當
門山兩當
スヨリ補
ハ寺務執行
リハ補門ヨ
慈覺門徒
ハヲ連綿相
違承ノ例ニ

園城寺僧
徒ノ奏狀

寺務執行
ハ智證門
徒ニ限ル

後一條院治安二年、禪定關白道長創法成寺、寺成奏公家、始行天台法相堅義、便爲年年不退嘉會、且當寺檢按別當等者、寺山兩門綱維、隨位階深淺、遞以補任、就中於寺務執行者、一向寺門僧徒補之、最初執行權僧正心譽也、自是相續八代領之、所謂殿下欲酬智靜大僧正芳恩也、而至堀河院承德二年、當寺寺務執行職、始補慈覺門人、既以違連綿相承之例、故寺門憂之、奏請早改易當職、奏狀曰、○奏狀、寺門高僧記ニ同ジキヲ以テ略ス、

〔寺門高僧記〕四 隆明大僧正號御 同年六月二十日、訴法成寺寺務執行

始補慈覺門徒事、

法成寺寺務執行職事

智證大師門徒僧綱大法師等誠惶誠恐謹言、

請特蒙鴻恩、停止慈覺門人法成寺執行、因准先例、以智證大師門人被改補件執行職狀、

右謹檢案内、法成寺者、禪定前大相國殿下、且爲皇華之常芳、且爲累葉之鎮茂、所被建立之大伽藍也、結構甫就、土木茲畢、便奏公家、定置寺司、（自願イ）以降、慈覺智證兩門綱維、雖隨位階上下、遞爲檢按別當、於寺務執行、一向在我門徒、未必選職

承德二年六月二十日

一〇一

承德二年六月二十日

一〇二

道長智靜
ヲシテ一
家ノ繁榮
ヲ祈ラシム

智靜道長
ノ危急ヲ
救フコト
ニ及ブ度
道長及智
門徒ヲシ
テ寺務ヲ
執行セシム

慣例ヲ智
證門徒ノ
重シテ智

法性寺座
主ヲ停ム

位之高貴、未必抽家門之氏族、以往之例不違毛舉、倩案由緒、誠有以矣、傳聞、本願聖靈爲中納言之時、竊招智靜前大僧正、深相契曰、予雖孤微、志期門葉、若依和尙加護、心事相諧者、一家子姪永歸智證大師之門跡者、爰大僧正荷彼嚴命、曉夕祈誓起居、護念靈感、潛通超登於大位、効驗之新、在斯可觀、加之彼大相國或風水乖和、病躬之景危多、或蠱毒發呈、絲髮之命憑少、如斯時、大僧正授法藥以痊病、揮慧劍以禦敵、新刊死籍十一箇度也、是以寺家草創當初、大僧正已雖遷化爲慕彼芳德、爲思彼深恩、以智證大師門徒專令執行寺務、其後一家榮耀寔繁有從、女則備皇后、爲帝王之母儀、男亦登丞相、爲社稷之棟梁、殿下之爲股肱也、出何門乎、博陸之竭忠義也、依誰力乎、誰知彼大僧正之加護遠暨萬代焉、因茲宇治、二條兩大相國殿下、相嗣爲長者之日、每有其執行之闕、不墜先蹤、任舊慣常、以智證大師門人被補執行職、八十年來、朝野都鄙共所視聽也、而今長者大閣殿下、以慈覺大師門人、始補執行職、非啻忘一門之曩好、兼又背八代之古風、當于斯時、門跡學徒廢業而愁煩、寺中老少含恨而悲泣、遙憶本願之素意、彌焦末學丹心、歎念之甚、何事如之、抑貞信公建法性寺被置座主之後、慈覺大師門人九代相繼補任、至第十代智辨權僧正、爲智證大師門人、初任彼職、雖然

依有違例之訴、早被停止件職、古今雖異、理致惟一、然則慈覺大師門人設雖無先蹤、暫居執行職、智證大師門人所訴有其理、盍被改件職哉、望請鴻恩、任道理、准傍例、永停止他門執行、如本以智證大師門人掌寺務者、內慰悲歎於松門之月、外仰慈恩於蓮府之風、不勝丁憂之至、僧綱等誠惶誠恐謹言、

承德二年六月廿日

都維那大法師觀秀

寺主威儀師大法師義尋

上座大法師良順

傳燈大法師齊尊

傳燈大法師增珍

傳燈大法師慶耀

法橋上人位覺猷

權律師法橋上人位證觀

權律師法橋上人位公伊

權律師法橋上人位公圓

權律師法橋上人位俊觀

承德二年六月二十日

一〇三

承德二年六月二十日

一〇四

法眼和上僧位長覺
權少僧都法眼和尚位
別當法印大和尚位權大僧都良意
法務權僧正法印大和尚位增譽
檢校僧正法印大和尚位隆明

法成寺執行注進

園城寺

註進 法成寺執行人等事

權僧正心譽

僧都定義

僧正永圓

大僧正覺圓

僧正明尊

權僧正靜圓

法印靜覺

八代相傳執行次第

右註進如件、抑法成寺執行職、偏在智證大師門徒、吾朝不易之政、八代相繼之例也、而故前大僧正（僧也）入滅之後、只任理運之仰、待選用之間、忽抽慈覺大師之門人、被補執行之職、事出不慮之外、深含茶毒之悲、不勝殷憂、進覽欸狀之處、被仰下云、八代相傳執行次第、早可勘進、又以法成寺寄智證大師門徒、是何說哉、既

命ズ

法性寺僧徒充以門供

座主院源為最初執行、豈非兩門共任件職（兼）、又法性寺者、座主并供僧等、專在慈覺大師門徒、全與此寺不可一例者、謹依仰旨、勘進八代執行次第、甄錄如右、又以御堂寄此門徒、其事顯然、所以何者、寺家草創以來、居執行職者、前後通計都慮八代、彼是閑叡岳之高位、專抽賞園城之下藹、若於此門徒無別起請者、數代氏長者寧々以為恒規、在斯可知、良有以矣、加以權僧正心譽為執行別當之日、入道殿下相契、永寄御堂於吾門徒之初、喜悅罔極、普告門徒、其後一門（老）貴賤以為口實、是既天下皆所知也、豈敢一門忽倏詐哉、但至座主院源最初執行之條者、伏考舊記、重問故老、未見其文、未聞其言、況復縱為執行、於于今不足相論、一諾之後、八代之間、全以不交他門執行故也、又法性寺者、於座主職雖在慈覺門徒、於供僧等兩門共以任來、近則圓滿院前大僧正阿闍梨明範等皆彼供僧也、勿道諸事併在彼門徒、仍猶准法性寺座主之例、早俾裁法成寺執行之訴、方今慈覺大師門徒、縱改執行職、強不可訴、以不次之恩也、智證大師門徒、若失補任之次、敢不可忍、以其違例之愁也、因茲門迹學徒老少（高）摧肝焦胸、如吞刀火、若我門徒不蒙恩裁、非只難慰一時之憂慮、殆又應結萬代怨念、欲罷不罷、重請處分、

承德二年六月二十日

一〇五

承德二年八月日ヲ○寺門傳記補錄

○大僧正仁覺ヲ法成寺執行ニ補スルコト、本月十三日ノ條ニ見ユ、

二十五日、壬寅前關白師實ノ大炊御門第燒失ス、

〔百練抄〕五 堀河天皇 六月廿五日、前大相國大炊御門第燒亡、

〔中右記〕六月廿四日、○中

（案）大炊殿燒亡 亥時許大炊殿燒亡、殿下不御坐之間也、

〔元亨三年具注曆裏書〕（時範記） 承德二年六月廿日、丁酉、○中 及深更退出、觸里亭穢

畢、穢限滿來廿七日、而依申服藥假也、

廿五日、壬寅、今夜大炊殿燒亡、下官雖觸穢、帶弓箭參樓御門邊、次參東三條殿、

大殿御此所、但此間御京極殿、與依火事所渡御也、火消了、下官歸了、

○時範觸穢ノコト、便宜合敍ス、中右記、燒失ヲ二十四日トナス、

二十九日、丙午大祓、

〔吉部祕訓抄〕一 一輕服日數内、六月祓憚否事

嘉應元六廿九同記云、（輕房也） 今夕女院建春門院御方有六月祓事、於晝御座雖可被行、與

當時御所其程已遠、依百煩、以西向廊爲其所、供半帖爲御座、々々、女院御輕服日

時範觸穢

師實東三條殿ニ移ル

輕服中大可被行ヲ

數之内也、雖御除服畢、未滿九十日餘、引勘舊記之處、承德二年兩殿下御輕服日數之内也、而江納言并親宗申難被行之由、道言申可被行之旨、大府卿被申（臣房）諒闇年不止、前折事云、六月祓非潔齋事、隨又諒闇年雖止四方拜并御燈、不被止節折、准俗人晦祓也、任大府卿并道言申狀、遂以被行之、承德家記尤足指南、而爲擊蒙相尋在憲朝臣之處、不可令向祓庭、只可令供菅貫也、是又宗憲朝臣口傳也云々、以此旨申合大理之處、承德之例尤爲證據、然而爲備後代之儀、猶可被合内府（御院也）、歟之由所被命、仍以消息尋申、其返事云、雖輕服日數之内、除服之後修之、未除服前不修之由、見家記者、以此等趣付勾勘申事由、蹤跡有限、早可被行之由所被仰下也、季弘朝臣云、承德二年殿下六月祓被行之由、見道言朝臣記、文簿所遣尤可嗟歎者也、女御御方晦御祓使木工頭云々、

是月、太皇太后寬子御惱、

〔中右記〕六月五日、壬午、○中略 又參太后御所、批太后日者令勞二禁給、

七日癸丑乞巧奠弓場殿管絃御會

〔中右記〕七月七日、○中略、賀茂御社遷宮ノコト、歸參之後供膳、乞巧奠前

出御

忠實乞巧奠

同管絃ノ興アリ

召樂人兩三人於弓場殿、有小管絃、雲客兩三人祇候、夜半許入御、從左大將殿

有召、與四位新少將宗、同車、參入京極殿、又乞巧奠、前庭有管絃興、殿上地下管

絃之輩七八許輩參集、予執拍子歌催馬樂、徹明之後歸、參內宿仕、

〔殿曆〕七月七日、癸丑、天晴、入夜、有乞巧奠、其次有管絃事、人々宗忠朝臣、尾張

〔長秋記〕日錄 七月七日、內御遊事、

守忠教、宗輔、有賢、博定、良基、六波羅別當長慶、日野小院慶禪、樂人時基、時忠、友

雅是等也、及曉更事了、

前權律師良覺寂ス、

〔僧綱補任〕五興福寺本 前權律師良覺 七月日卒於日野、

〔歷代皇紀〕三堀河院裏書 前律師良覺 承德三年七月七日卒、七十號日野

律師、

〔中右記〕七月六日、壬子、○未時許參院、次參左府、依命云、來九日賀茂下御

社遷宮也、而日者行事左少辨有信俄服假出來、前律師良覺、仍可奉行、本月九

日ノ條 參看、

八月四日、依悲母遠忌、佛經送日野觀音堂、雖可入彼寺、近日依良覺律師入滅

事、穢氣遍滿日野邊云々、

〔僧綱補任〕寺興福 權律師良覺 永保三年十二月卅日任、法勝寺、中宮行

啓賞、座主讓、上四、寬治二年致辭、上五、

〔尊卑分脈〕藤原氏 內膳孫氏

資業從三位、文章博士、勘解由長官、建立日野法界寺藥師堂、

良覺律師、日野上乘院、母、

九日、乙賀茂御祖社遷宮、

〔中右記〕七月六日、壬子、○未時許參院、次參左府、依命云、來九日賀茂下御

社遷宮也、而日者行事左少辨有信俄服假出來、前律師良覺入滅事云々、仍可

奉行、但神殿并金物并御裝束事、從本給榮爵二人宣旨、於本社皆被調儲了、又

次第日時先日被勘下畢、雖然御帳可被立日時今日可被勘也、伴日時先例上

卿被參陣、辨召陣於陰陽寮被勘歟、大略不早被參陣、令勘後可持來、又行事

官歴

世系

行事辨服
假ニ依リ
交迭ス

日野ニテ
寂ス
日野律師
ト號ス

承德二年七月九日

一一〇

史紀有任、日者之間沙汰慥所知也、早可尋問、但神殿之料金漆先例從藏人所下給云々、而近日大宰府不運上間、金世畢事及闕怠、可奏事由者、參內、依吉日供御膳、於陣腋召史有任沙汰件遷宮事、又陰陽助家榮參來、令勘御帳日時、陰陽寮

大宰府神
殿料ノ金
漆ヲ運上
セズ

御帳奉立
文ノ日時
勘

擇申可被立鴨御祖社御帳日時、

今日九日乙卯、時午二點、若申、

承德二年七月六日

少允伴久宗

助 家榮

頭 光平

仰、依件行之、

則入官覽宮則持參、左府命云、早可奏、其次申左府文二通、

榮辭申文

鴨御祖社司等申請、殊蒙天裁、依以正六位上行主稅少允中原朝臣季正、乍兼本官敍、料、物造進寶殿二字金物功賜位記事、

又申請、殊蒙天裁、依以正六位上平朝臣辰職榮爵敍料、調進神殿二字御調度御裝束功、被賜位記事、

各副本宣旨等、

命云、早可奏件文三通、日時勘文一參二條、付宗仲內覽、其次申金漆事、

金漆院ニ
在リ

仰云、奏事由可申院、近日在院云々、則參內奏聞日時勘文、次申金漆事、可申院者、及深更宿仕、

七日、從內參院、付長實朝臣申金漆事、仰云、件物雖作於今者、不從神事之身也、可有其憚、否條未思得、只可隨勅定由可奏聞、則歸參奏此旨、仰云、從法王御所被奉者、尤可有憚、但不可然、是從內被奉之議也、然者先給天自此可、彼社也者、又參院申之處、只今遣取鳥羽殿可奉者、歸參、中略、乞巧奠ノ參內宿仕、夜半許金漆被進、則依仰所奉賀茂社也、終日候又宿仕、

法皇御所
ヲ奉ルハ
ヨリ金漆
ヲアリ

〔朱書〕賀茂遷宮九日、乙卯、早旦退出、巳時許沐浴解除、參入賀茂社、是今日遷宮行事也、先參河

警共相從、次參下御社著客殿、諸司如辨史座東上北面、壁下、東面、社司等在南面座、是賀茂詣時公卿座廊也、居膳、儲司先盃酌、社司號

神酒勸三度、居汗物、社司送、午時許著中門之內屏北座、辨史西上北面、絕、宰掌

史生、北西、檢察神寶御裝束等、取居神寶殿前廊也、次之爲覆勘也、相催諸司、先例強不覆勘也、陰陽寮參入、助家榮也、著史座上、申刻限午二點、令立御帳、社司四人

神寶御裝
束等ヲ檢
察ス

內ヨリ金
漆ヲ進メ
給フ

承德二年七月九日

一一一

承德二年七月九日

一一二

神殿御裝束社奉幣

遷御ノ儀

御膳ノ作法

著衣冠入神殿令御裝束禰宜惟季祝伊房權件四人之外不入神殿內他氏人等五六人著布衣立庭中取傳御裝束物具先西寶殿裝束未時許御裝束了御遷宮亥二點也相待刻限之間參入上御社奉幣酉時許歸參下御社禰宜惟季申儲小休息所由行向暫休息辰巳角僧也頃而入夜之後引率史并史生官掌等如初著客殿事具了後著中門內座御裝束也去天喜承曆兩度遷宮之間○康平三年八月十九日ノ條永保元年八月十九日ノ條參看雨脚下仍此座敷中門云々廊內寶殿前引廻暢也其內敷筵道相催諸司上下衆人參會在庭中雲晴月明七星所指慥及亥刻後陰陽寮申時有遷御社司惟房著束帶所奉渡也纔聞警蹕聲辨以下衆人平伏又取傳中門高聲頃而渡御之後令徹暢筵道後供御裝束於神殿內次供夕御膳從中門申祝之後辨以下衆人奉幣了辨以下歸著客殿本座社司稱御膳下物進盃酌三度飲之事了退出

此御社朝夕御膳應德年中所被始也仍初遷宮無此儀而今日廻愚慮予所行朝膳ハ午刻尤可供假殿也至夕膳酉戌時事也然者猶至夕膳者遷御新殿之後可供也就中明日々次不宜於新殿初供膳尤有憚之故也是伊勢大神宮遷宮之後於新殿有神嘗祭又主上遷御他所之時夕膳多供遷御處也

夕膳ヲ新殿ニ供ス

公家奉幣並ニ宣命ナシ

無事遷宮ノ由ヲ奏開ス

以之思之供新所頗有便宜歟社司申云尤可然事也今勅使御案是可然者仍令供新殿也又次第儀式自叶作法鉢也

此行事先右少辨時範有障左少辨有信又有障予勤仕是浴神德也

天喜時資仲承曆時季仲辨

參河合社奉幣之間烏矢落付下龍尻（參）心中有懼成惟相尋社司處於樹下奉幣之時常事云々雖然成恐又於河原招陰陽助家榮聊解除今日公家無奉幣并宣命也又無社司祿被勘下日時了今日禁中強不用神事歟

事了參左府遷宮無事遂了由事次夕膳於新殿供旨令申處尤可然者已叶愚意也

行事右大史紀有任史生官掌吉行

次參內遷宮無事遂了由先申殿下後奏聞是先例也

十一日○中奏賀茂爵申文二通

十二日參左府下申昨日賀茂社爵申文二通（印給位記）

十一月七日○中

賀茂下御社司申文申左大臣了早可奏者

承德二年七月九日

一一三

十五日、從内早且參關白殿、御物忌也、於北御門下付職事基綱令申事、略中又賀茂下御社禰宜惟季憂申伊房不作神殿事、共左府令申給也、仰云、依物忌、不見文書、早經奏聞可隨勅定也、略中則歸參内、奏件二通文、略中參左府御物忌也、於門前申事由、件二通文下申、早可下者、但取目錄追可送者、晚頭歸家、
○假殿遷宮ノコト、四月二十二日ノ條ニ見ユ、

小除目、

〔公卿補任〕

保安元年

非參議從三位藤顯隆、四十承德二七十二轉左、左衛門權佐

〔公卿補任〕

保安三年

非參議從三位藤長實、四十承德二七、辭守、左衛門權佐

〔公卿補任〕

大治五年

非參議從三位藤基隆、五十同七月十九日還昇、左衛門權佐

〔職事補任〕

堀河院人

左近少將正五位下藤實隆 承德二七十二補、卿公

〔辨官補任〕

左少辨正五位下

平時範 防鴨河使、左衛門權佐、中宮大進、七月

九日兼因幡守、去權佐、同職事補

〔中右記〕

七月九日

遷宮ノコト、賀茂御祖社此間於仗座有小除目、中宮大夫、師、權大納言、家、左衛門督、公、新中納言、經、左大辨、季、

基隆等ニ昇殿ヲ聽ス

〔朱書〕被仰昇殿三人、其次被仰昇殿三人宣旨、美作守、基隆朝臣、還昇、左兵衛佐顯重、侍從顯國、○中略五位藏人并大内記不被補其替、大略無人歟、
除目開書

因幡守平時範 兼右少辨、中宮大進、任中一、

下野守源經兼 別功

豐前守藤良任 民部一、

右衛門佐藤俊信 權佐力

左馬權頭源時俊 權佐力

〔朱書〕臨時除目、十二日、略中今夕左衛門督公實卿參仗座、有小除目事、藏人頭右大辨書之、左衛門權佐顯隆、右衛門權佐俊信、是依位次策、付頭辨内覽奏下、上卿給外記、只今依二

省不參也、左少將藤實隆被補五位藏人、朱書被補五位藏人

十七日、略中右衛門權佐俊信申慶者、新藏人少將實隆從事云々、

廿日、丙寅、天一中略今日新殿上二人顯重、初參云々、

八月廿三日、略中次參内供御膳、侍從源顯國昇殿之後初供膳、入夜退出、

〔長秋記〕 目錄 七月九日、臨時除目昇殿人々事、

又小除目ヲ行フ

承德二年七月十日

〔上卿故實〕

廿七

參議不參時、辨右筆事、付非參議大辨右筆例

承德二十七十二、臨時除目、左衛門督公實卿參陣、藏人頭右大辨基綱朝臣書之、

○十二日ノ臨時除目、便宜合敍ス、

法皇、備前守源國明ノ第ヨリ、安藝守藤原經忠ノ六條坊門堀河第二遷御アラセラル、

〔中右記〕

七月九日、乙卯、中略、○今夕太上皇從備前守國明朝臣宅遷御安藝守

宅、仍國明敍正四位下、家賞也

〔御移徙雜記〕

利四伏見宮御記錄

上皇度々御移徙記

白河院

承德二年七月九日、乙卯、自備前守國明宅、渡御安藝守經忠朝臣六條坊門堀川宅、被行勸賞、

正四位下源國明 本家賞、

○法皇、源國明ノ第二遷御ノコト、元年十二月二十三日ノ條ニ、鳥羽殿

北新造御所ニ遷御ノコト、本年十月二十六日ノ條ニ見ユ、

十日、丙辰、御物忌、

〔中右記〕

七月十日、今明大内御物忌也、入夜參内宿仕、

十一日、終日候内、中略、供膳、入夜退出、

廿日、丙寅、天略、午時、大雨雷鳴、午後天晴、中略、朝觀行幸、禁中雖當御物忌、復推

所告依無別事、有此臨幸也、

○二十日ノ御物忌、便宜合敍ス、

十六日、壬戌、從五位下藤原忠良卒ス、

〔中右記〕

七月十六日、中略

候内之間、入夜陰程人走來告云、大夫君此酉時許俄以卒去者、(忠良)驚件事觸示

頭辨之後、(其辨)逐電退出、行向一條、在門外相尋之處、此七八日許不例、依非重惱、

人々不驚處、酉時許俄以卒去、生死無常雖老少不定、悲歎之至不可云盡、大

夫君名忠良、年廿四、四位少將宗輔同母兄也、有交衆憚、往年敍爵之後、修理、

外記兩所成受領功也、予依有三月服不出仕也、

十九日、故大夫君凶事云々、

廿一日、出河原聊解除、

八月十三日、戊子、中略、○巳時許參内、今日大雨、京中如河、除輕服了後、今日(被)被出仕、

承德二年七月十六日

世系

〔尊卑分脈〕

藤原氏
賴宗孫

宗俊

正二位、權大納言、
母大納言源隆國女、

宗忠

右大臣、從一位、
母式部大輔藤原實綱女、

忠良

散位、從五位下、
母左大臣俊房女、永長二卒、

十七日、政、

〔中右記〕七月十七日、有政云々、上卿左衛門督、

廿八日、有政云々、左衛門督、左大辨、權辨、右少辨被著行云々、

○二十八日ノ政、便宜合斂ス、

二十日、丙寅、法皇ノ御所六條坊門堀河第二、朝覲行幸アラセラル、

〔中右記〕七月十六日、○中今日可有行幸院由被仰下、來廿日雖當御物忌、加

復推處、不可有別事由卜申云々、

廿日、丙寅、天、午時大雨雷鳴、午後天晴、今夕有行幸於法王御所、從堀川東、從六

守經也、朝、禁中雖當御物忌、復推所告依無別事、有此臨幸也、又天一神塞南方

從皇居高陽院當正方也、先例不忠歟、可尋知、寵居之間不能委記、下官不出仕

間、權左中辨重資朝臣爲假裝束所、沙汰行幸事也、

御物忌卜
ナキニ依
ル

院司勸賞
音膳御拜
ナシ
還御儀
ノ家上皇御出
ノ後初度
臨幸

院司勸賞、正四位下藤經忠、從五位上藤家保、

裏書
後、聞、行幸之儀無音樂、御拜、供膳儀云々、又牽出御馬、未引出御前引放、向鳥

羽殿御厩云々、仍被奉一疋也、還御曉更、上皇御出家後、初有此臨幸也、

或人記送云、

戌一刻出御南殿、內侍二人候劔璽、次公卿列立、圍司出、少納言懷季鈴奏、寄

御輿、鳳輦、從西陣出御、經郁芳門大路大宮五條堀川、於院西門暫留御輿、令

民部卿奏事由、次入御、自中門內令昇給、無御拜并供膳儀、又被止音樂、及還

御被仰院司勸賞、正四位下藤經忠、從五位上藤家保、牽出馬二疋、四位少將

顯雅將曹近季、四位少將有家、府生方等牽之、分給左右馬寮了、先是賜公卿

已下祿、丑刻還御、鈴奏名對面等如例、于時異羽、頻報東方將曙、

供奉公卿

兩殿下、御車、中宮大夫、師忠、民部卿、俊明、右大將、雅實、權大納言、家忠、左大將、

忠、左衛門督、公實、權中納言、經實、新中納言、宗通、右宰相中將、仲、左大辨、季仲、

〔長秋記〕

目錄

七月廿日、行幸院儀事、御綱將事、

〔公卿補任〕

十

天治元年

非參議從三位藤經忠

同

七月廿日

正四下

院賞

承德二年七月二十日

一一九

行幸賞

供奉公卿

院司勸賞