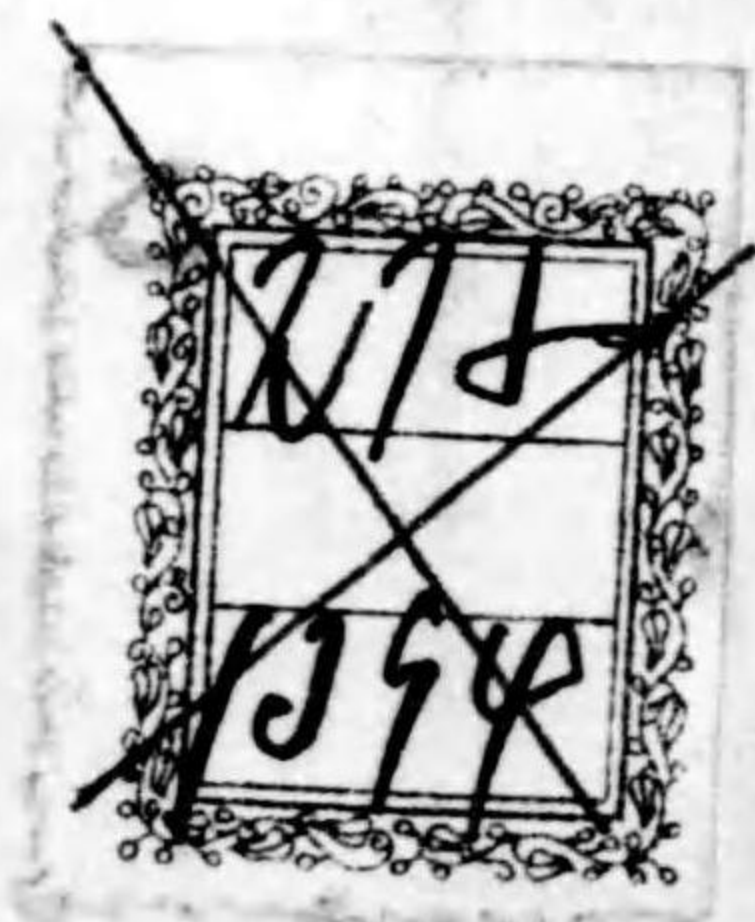


大正
五年

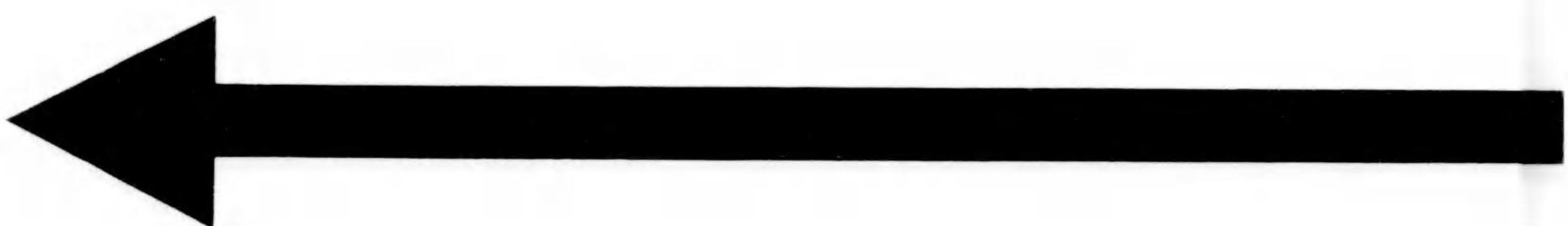
三重縣鈴鹿郡勢要覽



特



始



京本村へ1.17……全郡明村へ1.24

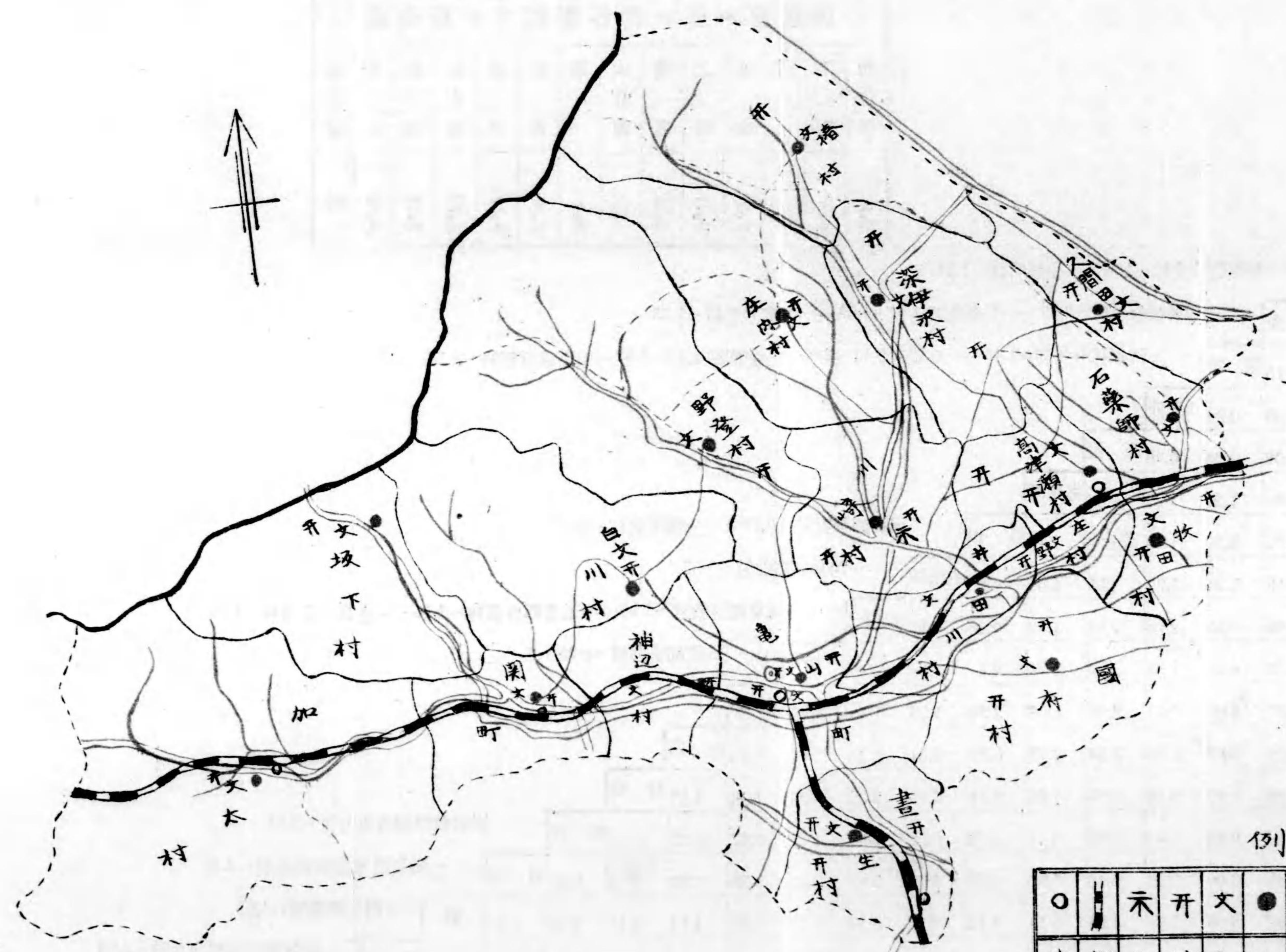
河藝郡合川村へ0.25……全郡高野尾村へ1.03……全

……河藝郡合川村へ1.16……全郡天名村へ2.05……

川田井

0.30	庄野					
1.22	0.28	高津瀬				
1.18	0.24	1.16	牧田	……河藝郡飯野村へ		
1.29	0.35	1.05	0.3	石薬師	……河藝郡	
2.20	1.26	1.32	1.25	0.27	久間田	……
3.33	3.26	2.34	4.14	3.16	2.25	椿
2.07	2.00	1.08	2.24	1.26	1.18	1.26
2.10	3.04	2.13	3.29	2.31	2.23	1.10
0.29	1.23	1.04	2.11	2.09	2.32	3.04
2.06	3.00	2.17	3.24	3.22	4.09	4.17
2.22	3.16	3.23	4.04	4.15	5.03	5.23
2.30	3.24	4.16	4.12	4.23	5.14	6.14
4.15	5.09	6.01	5.33	6.08	6.35	7.35
4.30	5.24	6.16	6.12	6.23	7.14	8.14
2.08	3.02	3.30	3.26	4.01	4.28	5.28

0 1 2 3 4 5 6 7 8 9 10 11 12 13 14 15 16 17 18 19 20 21 22 23 24 25 26 27 28 29 30 31 32 33 34 35 36 37 38 39 40 41 42 43 44 45 46 47 48 49 50 51 52 53 54 55 56 57 58 59 60 61 62 63 64 65 66 67 68 69 70 71 72 73 74 75 76 77 78 79 80 81 82 83 84 85 86 87 88 89 90 91 92 93 94 95 96 97 98 99 100



例 九

○	⊃	示	开	文	●	◎	∨						
停車場	鐵道	御墓	神社	小學校	町役場	郡役所	河川	里道	郡道	國縣道	町界	郡界	縣界

0 1 2 3 4 5 6 7 8 9 10 1 2 3 4 5

龜山驛ヨリ各要驛ニ至ル哩數表													
加佐登	下庄	關	加太	上野	桑名	四日市	津	山田	東京	名古屋	京都	大坂	停車場
五・六	三・五	三・五	六・九	二・五	三・四	一・四	九・六	三・七	二七・九	三・三	五・六	七・八	哩

龜山	河藝郡椋本村へ1.17……全郡明村へ1.24																				
晝生	1.06	晝生	河藝郡合川村へ0.25……全郡高野尾村へ1.03……全郡大里村へ1.33																		
國府	1.21	1.15	國府	河藝郡合川村へ1.16……全郡天名村へ2.05……全郡稻生村へ2.07……全郡飯野村へ1.26																	
井田川	1.07	2.08	0.29	川田井																	
庄野	2.01	3.02	0.35	0.30	庄野																
高津瀬	2.29	3.30	1.27	1.22	0.28	高津瀬															
牧田	2.25	2.31	1.16	1.18	0.24	1.16	牧田	河藝郡飯野村へ0.17……全郡河曲村へ1.07													
石薬師	3.00	3.13	1.34	1.29	0.35	1.05	0.3	石薬師	河藝郡河曲村へ1.07												
久間田	3.27	4.04	2.25	2.20	1.26	1.32	1.25	0.27	久間田	河藝郡河曲村へ1.15……三重郡内部村へ1.15……全郡小山田村へ1.10											
椿	4.27	5.33	4.26	3.33	3.26	2.34	4.14	3.16	2.25	椿	三重郡水澤村へ0.25										
深伊澤	3.01	4.07	3.00	2.07	2.00	1.08	2.24	1.26	1.18	1.26	深伊澤										
庄内	3.04	4.10	3.03	2.10	3.04	2.13	3.29	2.31	2.23	1.10	1.05	庄内									
川崎	1.23	2.29	1.22	0.29	1.23	1.04	2.11	2.09	2.32	3.04	1.14	1.17	川崎								
野登	2.09	3.15	2.35	2.06	3.00	2.17	3.24	3.22	4.09	4.17	2.27	1.27	1.13	野登	滋賀縣甲賀郡山内村へ3.21						
白川	1.15	2.21	3.00	2.22	3.16	3.23	4.04	4.15	5.03	5.23	3.33	2.33	2.19	1.03	白川	滋賀縣甲賀郡山内村へ3.15					
關	1.23	2.29	3.08	2.30	3.24	4.16	4.12	4.23	5.14	6.14	4.24	4.13	3.10	2.22	1.16	關	河藝郡明村へ1.07				
坂下	3.08	4.14	4.29	4.15	5.09	6.01	5.33	6.08	6.35	7.35	6.09	5.34	4.31	4.07	3.01	1.21	坂下	滋賀縣甲賀郡山内村へ1.24			
加太	3.23	4.29	5.08	4.30	5.24	6.16	6.12	6.23	7.14	8.14	6.24	6.13	5.10	4.22	3.16	2.00	2.23	加太	阿山郡東柘植村へ2.16		
神邊	1.01	2.07	2.22	2.08	3.02	3.20	3.26	4.01	4.28	5.28	4.02	3.33	2.24	2.06	1.00	0.22	2.07	2.22	神邊	河藝郡明村へ1.06	

龜山.....河藝郡

晝生	1.06	晝生
國府	1.21	1.15	國府
井田川	1.07	2.08	0.29
庄野	2.01	3.02	0.35
高津瀬	2.29	3.30	1.27
牧田	2.25	2.31	1.16
石薬師	3.00	3.13	1.34
久間田	3.27	4.04	2.25
椿	4.27	5.33	4.26
深伊澤	3.01	4.07	3.00
庄内	3.04	4.10	30.3
川崎	1.23	2.29	1.22
野登	2.09	3.15	2.35
白川	1.15	2.21	3.00
關	1.23	2.29	3.08
坂下	3.08	4.14	4.29
加太	3.23	4.29	5.08
神邊	1.01	2.07	2.22

持101

490

歴代郡長氏名

氏名	交迭年月日	氏名	交迭年月日
野村 拙郎	明治十二年二月五日	中山 光大	明治二十六年二月二十五日
郡内 定國	明治十五年一月七日(心得)	橋本 三郎	明治二十八年五月十九日
田邊 納夫	明治十五年二月十六日	西塚 宗吾	明治三十二年四月二十七日
酒井 禮一	明治十九年九月十七日	野村 盛賢	明治三十五年十一月十日
浦田 長民	明治二十年七月十五日	北野 孝一	明治三十七年十月二十七日
酒井 禮一	明治二十二年三月十二日	西 大次郎	明治四十二年四月二十日
町田 今亮	明治二十二年五月十三日	甘粕 春吉	明治四十五年六月二十二日
酒井 禮一	明治二十二年十二月十八日	須田 松太郎	大正二年六月十四日
松岡 利彌	明治二十三年九月二十七日	小森 安太郎	大正四年四月二十一日
伊藤 圭一	明治二十四年十一月十二日		

大正四年四月二十一日
 大正二年六月十四日
 明治四十五年六月二十二日
 明治四十二年四月二十日
 明治三十七年十月二十七日
 明治三十五年十一月十日
 明治三十二年四月二十七日
 明治二十八年五月十九日
 明治二十六年二月二十五日

内文

△凡例

- 一、本編ハ本郡内ニ於ケル諸般重要事項ヲ摘載シ以テ郡治ノ一班ヲ覽ルニ便ス但シ特ニ町村別ノ事實ヲ知ルヲ要スルモノハ之ヲ區分シテ掲記セリ
- 一、本編ハ概テ最近五ヶ年ノ事實ヲ掲載セリ
- 一、諸表ノ數位ハ四捨五入シテ概テ圓、石、貫、斤ノ一位ニ止メタリ
- 一、諸表中總數ト内譯ト符合セサルモノアルハ内譯ニ於テ四捨五入ヲ爲セシニ因ル

大正七年三月

鈴鹿郡役所

大正五年鈴鹿郡治要覽目次

一〇	△土 地	頁數	一一
一	沿革	一	
二	地 勢	一	
三	名勝舊蹟	二	
四	位置及面積廣袤	五	
五	山 岳	五	
六	河 川	五	
七	町村區劃	六	
八	官民有地反別	八	
九	民有有租地反別町村別	九	
一〇	△氣 象		
	溫度天候雨量	一二	
一一	△戶 口	頁數	一四
一二	戶數人口	一	
一三	現住人口動態	一	
一四	各種職業別戶口	一五	
一五	△生產組合	一六	
一六	產業諸組合	一	
一七	△物產價額	一八	
一八	生產價額	一	
一九	△農 業	一九	
二〇	耕作地反別	二〇	
二一	耕地整理及土地改良	二〇	
二二	農產物總價額	二一	

一九	主要農產物	二二	三三	三六
二〇	米作町村別	二三	三四	三七
二一	麥作町村別	二四	三五	三八
二二	生茶町村別	二五	三六	三九
二三	桑葉町村別	二六	三七	四〇
二四	收繭町村別	二七	三八	四二
二五	茶種町村別	二八	三九	四四
二六	果實	二九	四〇	四五
二七	製茶	二九	四一	四六
二八	製茶町村別	三〇	四二	四七
二九	養蠶	三二	四三	四八
三〇	養蠶町村別	三二	四四	四九
三一	稚蠶共同飼育	三四	四五	
三二	蠶種	三五	四六	

△農事改良必行事項成績

四七	家畜町村別	五二	五九	六三
四八	家禽	五四	六〇	六四
四九	養鷄場	五五	六一	六七
五〇	蜂 蜜	五六	六二	六八
五一	△森林	五八	六三	六九
五二	森林原野	五八	六四	六九
五三	民有森林立木無立木地反別	五八	六五	七〇
五四	民有林野新植樹種別反別	五九	六六	七一
五五	民有林野開墾	五九	六六	
五六	林產物價額	六〇	六七	
五七	△水產	六二	六八	
五七	水產價額	六二	六八	
五八	水產養殖	六二	六九	
	△工業	七〇	七〇	七八
	工業	七〇	七〇	七八

四六	家畜	四五	四四	四四
	△牧畜	四五	四四	四四
	水稻採種田採種及			
	共同採種町村別			
	米種子鹽水撰			
	米種子鹽水撰町村別			
	水稻共同苗代			
	水稻共同苗代町村別			
	稻架乾燥			
	稻架乾燥町村別			
	麥種子鹽水撰			
	麥種子鹽水撰町村別			
	麥黑穗豫防			
	麥黑穗豫防町村別			
	綠肥栽培			
	綠肥栽培町村別			

七一	土木工費額	七八	八四	町村立小學校教員俸給	九一
七二	國縣道	七九	八五	年功加俸受領者	九三
七三	郡費支辨道路	八〇	八六	學林及學園	九四
七四	橋梁	八二	八七	町村立小學校授業料	九四
七五	郵便電信電話	八三	八八	公學費	九五
七六	汽車	八四	八九	公學資產	九六
七七	諸車	八五	九〇	各種學校	九七
			九一	青年會	九七
			九二	處女會	九八
七八	△教 育	八六	九三	夜學會	九九
七九	町村立小學校	八六			
八〇	學齡兒童	八七			
八一	町村立小學校出席步合	八七			
八二	兒童就學步合及出席步合小學校別	八七			
八三	町村立小學校教員數	九一	九四	醫師其ノ他	一〇〇
			九五	傳染病患者	一〇一
			九六	種痘	一〇一
			九七	トヲホームム	一〇二

四

九八	壯丁花柳病トヲホームム	一〇六	一一〇	徵兵人員其ノ二	一一六
九九	傳染病隔離病舎	一〇七	一一一	徵兵検査實員教育程度	一一七
一〇〇	濟生會治療成績	一〇八	一一二	海軍志願兵	一一七
			一一三	在郷軍人會	一一八
一〇一	△社 寺	一一〇			
一〇二	神 社	一一〇			
一〇三	佛 院	一一〇	一一四	△恩給其ノ他	一一〇
			一一五	遺族扶助料	一一〇
一〇四	△兵 事	一一三	一一六	△警 察	一一三
一〇五	陸軍々人其ノ一	一一三	一一七	警察署	一一三
一〇六	陸軍々人其ノ二	一一三	一一八	火災	一一三
一〇七	海軍々人其ノ一	一一四	一一九	消防組	一一三
一〇八	海軍々人其ノ二	一一四		犯罪及盜難	一一三
一〇九	第一、二國民兵人員	一一五			
			一二〇	△財 政	一二四
				諸稅負擔	一二四

五

一二一	諸稅負擔町村別	一二四	一三三	官公署(町村役場ヲ除ク)	一四〇
一二二	國稅徵收額各町村別	一二六	一三四	郡役所員	一四一
一二三	縣稅徵收額町村別	一二八	△雜		
一二四	町村稅徵收額町村別	一二九	一三五	町村吏員	一四一
一二五	郡役所經費	一三一	一三六	郡農會經濟	一四三
一二六	郡經費	一三二	一三七	郡教育會經濟	一四四
一二七	郡特別經濟	一三四	一三八	赤十字社員	一四五
一二八	町村費	一三五	一三九	愛國婦人會員	一四六
一二九	町村費町村別	一三六	一四〇	海員掖濟會員	一四六
一三〇	郡町村有財產	一三七	一四一	軍人後援會員	一四七
一三一	國稅縣稅町村稅滯納處分	一三七			

△議會

一三二	議員選舉	一三九
-----	------	-----

△官公署及官公吏

●土地

一沿革

本郡ハ幕府及龜山、津、神邊、久居四藩ノ分領スル所ナリシカ明治四年廢藩置縣ノ後龜山縣ニ屬シ明治六年三重縣ノ管轄トナリ第六大區ト稱ス郡内ヲ五小區ニ分チ大區ニ區長小區ニ月長ヲ置ケリ明治十二年大小區ヲ廢シ郡役所及月長役場ヲ置ク明治二十二年町村制ノ實施ト共ニ二町十八ヶ村ト爲リシカ明治四十四年ニ至リ町村ノ併合ニ依リ二町十七ヶ村ト爲ル

二地勢

本郡ハ三重縣ノ西北部ニ位シ東北ハ内部川ヲ隔テ、三重郡ニ隣シ南及東ノ一帶ハ河藝郡ニ接ス西南ハ山脈ヲ以テ近江、伊賀及安濃郡ニ境シ脈中ニ鈴鹿山、鷄足山、仙ヶ嶽、入道ヶ岳等ノ諸山アリ鈴鹿川、安樂川、御幣川等ハ源ヲ西北ノ山地ニ發シ東流シテ河藝郡ニ入り伊勢内海ニ注ク此等諸川ノ流域ハ概子平地ニシテ地味肥沃ナリ其他ハ丘陵到ル處ニ起伏シ平地尠シ

三 名勝舊蹟

郡内名勝舊蹟渺カラス今其ノ著名ナルモノヲ擧グレハ左ノ如シ

天照大神忍山遷幸址 龜山町大字野村忍山神社境内ニアリ倭姫命天照大神ヲ奉シ桑名郡野代宮ヨリ此ノ地ニ遷リ給ヒシ舊址ナリト謂フ

豊受大神遷幸址 神邊村大字布氣布氣皇館大神社境内ニ在リ雄略天皇二十二年七月豊受大神ヲ度會郡山田原ニ奉遷ノ途次暫時此ノ地ニ鎮座シ給ヒシコト鎮座本記ニ出ツ

綺ノ宮址 高津瀬村大字高宮字王家ニアリ景行天皇日本武尊ノ薨去ヲ悼ミ給ヒ其ノ遺跡ヲ尋ネテ此ノ地ニ行幸シ給ヒシ時ノ宮址ナリ日本書記ニ綺ノ宮トアルハ即チ是ナリ

天武天皇頓宮址 俗ニ堂カ川崎村大字川崎字上垣内一心院境内ニ在リ小阜ニシテ周圍土塀ノ址アリ白鳳元年六月天皇本洲ノ潛幸ノ時少憩アリシ處ナリ日本書記ニ越大山至伊勢鈴鹿_{中略}到河曲坂下而日暮也皇后疫之暫時留輿而息然夜噎欲雨不得淹息而進行云々ト載ス即チ是ナリ後人其ノ遺跡ヲ忘レサラシカ爲觀堂一寺ヲ建テシカ天文中又一寺ヲ創立ス今ノ一心院是ナリ

聖武天皇亦坂頓宮址 關町大字木崎町字内山ニ在リ續日本紀ニ鈴鹿赤坂ノ頓宮ニ至ルトアルハ即チ是ナリ

龜山城址 天正十七年岡本宗憲ノ築造ニシテ三宅、關、本多、板倉、松平等交々城主トナリ延享年中ヨリ石川氏世々之ヲ領セシカ藩籍奉還後廢城トナル今尙龜山町大字舊館ニ其ノ壘濠ヲ存セリ

峯城址 川崎村大字川崎字殿町ニ在リテ石壘尙存ス元弘年中關實治ノ五子政實ノ築クトコロ峯氏ト號ス天正中羽柴秀吉ノタメニ攻陥セラレ城遂ニ廢ス

國府城址 國府村大字國府字長ノ城ニアリ元弘年中關實治ノ二子盛門ノ築クトコロ歷世之ニ居ル國府氏ト稱ス天正中是亦羽柴氏ニ亡サレタリ

鹿伏兔城址 加太何字市場ニ在リ舊址尙認ムヘシ元弘年中關實治ノ四子盛宗ノ築造ニシテ歷世之ニ居ル鹿伏兔氏ト稱ス其ノ家臣坂隼人ノ子孫今ニ連綿タリト謂フ

關新城址 關町大字新所町字城山ニアリ天正中關盛信ノ築クトコロ土中往々古器ヲ出スコトアリ

國司宅址 國府村大字國府字貝下ニ在リ天智天皇ノ時三宅連石牀本州ノ國守トナリ此ニ居ル屯倉モ亦此ニ在リシト傳フ三宅神社ノ境内即チ是ナリ

鈴鹿關址 本邦三關ノ一ト稱セラレタル關址ハ關町大字木崎町字關臺ニアリト傳ヘラル址ノ見ルヘキモノヲ存セス蓋大化二年ノ創置ニシテ其ノ後停廢時アリ所在地モ亦變移セシモノト如

シ永録十二年織田信長之ヲ廢セリ
 日本武尊御墓 川崎村大字田村字名越里ニ在リ明治十二年十一月内務省之ヲ査定シテヨリ大ニ
 修補ヲ加ヘ守部ヲ置キテ監守セシメラル
 鈴鹿山 坂下村西方近江ノ國境ニ簞エ東海道第二ノ難所其ノ名萬葉以來ノ歌中ニ入ル
 筆捨山 坂下村大字市ノ瀬ニアリ壽聖狩野元信モ山秀ノ神出鬼没ニ真相ヲ描クコト能ハス遂ニ
 筆ヲ捨ツ故ニ此ノ名アリ
 羽黒山 白川村大字鷺山ニ在リ景趣筆捨山ヲ凌駕ス或ハ云フ往古ノ官道此ノ山麓ニ屬ス所謂筆
 捨山ナルモノコレヲ指スナリト山上出羽羽黒權現ヲ祭ル故ニ名ツク
 鈴鹿川 加太、坂下兩村ノ山間ヨリ發シ御幣川ヲ併セテ東流シ河藝郡ニ入ル沿岸風致ニ富ム萬
 葉以來ノ歌題ニ上ルモノ多シ
 琴ノ橋址 坂下村大字坂下字古町ニ在リ禁秘抄江家次第皆稱ス鈴鹿琴ハ累代皇室ノ寶物ナリト
 此ノ橋木桐ノ丸木ヲ取リテ造リシモノト傳フ
 屏風岩 椿村大字小岐須字洞城ニアリ巨巖御幣川ノ南北兩岸ニ壁立シテ恰モ屏風ノ如シ本郡中
 ノ勝地ナルモ山間ニ僻在セルヲ以テ其ノ名顯ハレス此ノ近傍ニ鮎留瀑アリ

四 位置及面積廣袤

位	置	廣	表	面	積
東經 百三十六度二十七分 北緯 三十四年五十一分		東西 六里三十四町 南北 五里		十八方里八〇	

五 山岳

山岳ノ數屈指ニ違アラヌ全其ノ重ナルモノヲ擧ケレハ左ノ如シ

名	稱	海	拔	所	屬	地	名	名	稱	海	拔	所	屬	地	名
鈴鹿山			二、五二尺	坂下村		鷺足山					二、八六尺	野登村			
仙ヶ嶽			三、二九尺	野登村		入道ヶ嶽					二、九〇尺	椿村			
錫杖ヶ嶽			二、三二尺	加太村		明星ヶ嶽					一、八三	白川村			

六 河川

河川ノ最大ナルモノヲ鈴鹿川トス其ノ他何レモ灌溉ノ便アリ今其ノ重アルモノヲ擧グレハ在ノ如シ

名	稱	水	源	流	末	延	長
鈴鹿川	加太村及坂下村	河勢郡河曲村ニ入ル	河勢郡河曲村ニ入ル	八〇二			
安樂川	野登村仙ヶ嶽	井田川村ニテ鈴鹿川ニ入ル	井田川村ニテ鈴鹿川ニ入ル	三〇三			
御幣川	庄内村及椿村ノ山脈	川崎村ニテ安樂川ニ入ル	川崎村ニテ安樂川ニ入ル	二〇三			
中部川	河勢郡明村	河勢郡合川村ニ入ル	河勢郡合川村ニ入ル	一〇三			
内川	椿村入道ヶ嶽及鎌ヶ嶽	三重郡内部村ニ入ル	三重郡内部村ニ入ル	三〇二			
鍋川	椿村大字山本ノ入道ヶ嶽	椿村ニテ御幣川ニ合ス	椿村ニテ御幣川ニ合ス	二〇六			
八島川	白正村明星ヶ嶽	井田川村ニテ鈴鹿川ニ合ス	井田川村ニテ鈴鹿川ニ合ス	一〇〇			
加太川	庄内村大字三畑 加太村ノ山脈	川崎村ニテ安樂川ニ合ス 關町ニテ鈴鹿川ニ合ス	川崎村ニテ安樂川ニ合ス 關町ニテ鈴鹿川ニ合ス	二〇三			

七 町村區劃

町村名	役場位置	大字	字	名	現住戸數	現住人口	一月平均人口
龜山町	大字龜山舊館	龜山舊館、龜山東丸、龜山江ヶ室、龜山丸、龜山若山、龜山市ヶ坂、龜山西丸、龜山南崎、龜山東臺、龜山北山、龜山流倉、龜山南野村、龜山北野村、龜山西京口、龜山東京口、龜山東町、龜山西町、井尻ノ内、和野村、椿世、龜田、羽若、阿野田、菅内、田茂、安知本、住山	關中町、新所町、木崎、古廐、久我	關中町、新所町、木崎、古廐、久我	二、〇八一	二二、三六八	五〇八
關町	大字關中町	關中町、新所町、木崎、古廐、久我			七五〇	四、二八八	五〇六
神邊村	大字布氣	布氣、大岡寺、山下、小野、木下			三六二	二、〇五九	五〇七
坂下村	大字坂下	市瀬、香掛、坂下			二〇〇	一、〇三八	五〇三
加太村	大字下ノ庄	中庄、下庄、三寺			三七五	二、二八六	六〇一
晝生村	大字國府	國府、平野、八野			四三三	二、四三五	五〇八
國府村	大字小田	和野、井尻、海善寺、川合、小田、西富田、中富田、和泉			五六二	三、七二六	六〇六
井田川村	大字野	庄野、汲川原			五六五	三、四八一	六〇一
庄野村	大字野	庄野、汲川原			二七八	一、六四三	五〇九

町村名	役場位置	大字	字	名	現住戸數	現住人口	均一月平人
高津瀨村	大字 高宮	高宮、津賀、廣瀨			四三二	二、四三六	五・七
牧田村	大字 弓削岡田	弓削岡田、甲斐、平田、算所			二六八	一、五二一	五・六
石藥師村	大字 石藥師	石藥師、上野、上田			四七五	二、五七五	五・四
久岡田村	大字 下大久保	下大久保、鹿間、南小松、岸田、和無田			五八五	二、九七五	五・一
深伊澤村	大字 伊船	伊船、長澤、深溝			六二七	三、四五六	五・六
椿村	大字 山本	山本、大野、小社、小岐須			五二八	二、八〇四	五・四
庄内村	大字 原村	原村、三畑			四六〇	二、七五九	六・〇
川崎村	大字 川崎	田村、長命寺、川崎、太森			五〇七	二、六九二	五・三
野登村	大字 兩尾	兩尾、安坂山、邊法寺			五五九	三、四九三	六・二
白川村	大字 白木	小川、白木、鷺山			三四〇	一、八六六	五・五
計					一〇、三五四	五九、六六九	五・八

八官民有地反別

大正五年度末現在

官有地	民有地	免租地	計地	合計
二、三三七・七三三	一八、九八・八二一	一八、九八・八二一	一八、九八・八二一	二、三三七・七三三
				一九、〇五七・七八七
				二、三九五・五二〇

九民有有租地反別町村別

大正五年度末現在

町村名	反別地價	田	畑	宅地	山林	其他	田畑山林其他計	宅地
龜山町	同	五三、八四三〇	二四四、一五三	四、五八〇	三三、一二九	五、〇五二	一、一四九・一七一	二四四、五八〇
關町	同	三三、四〇一・六一	五〇、二八・九九	一、四三・八〇	二、〇二八・三七	一〇六・一四	二八〇、五五八・九九	一四二、八〇二・六〇
神邊村	同	一四、五、八三・一八	七二、八三・三六	六五、九〇・二四	二、〇〇九・九〇〇	四、六七・二七	四、五〇四・三四一	六五、九〇一・二四
坂下村	同	三三、三三・〇三	一五、〇五・八・四三	四、五、一七・三六	五、〇三・〇三	二、二・八〇	七、八九・八・二八	四、五、一七・三六
加太村	同	三三、一、八四・四	二、二、九、九〇・六	六〇、七、四三・五三	一九四、二〇・二八	一、六、一〇・三三	五、六八・二・一一	六〇、七、四三・五三
	同	九、四、五、二・五	三、二、二、九〇	二、三、五、九三・〇八	四、六、一・三	一、八、三・五	二、三、〇、二八・六三	三、三、五、九三・〇八
	同	三、三、六、五・三七	二、八、二、八・二七	一、五、六、一八・九八	八、一、七、八、四三・四	一、六、二・九	八、六、八、九、六・一七	一、五、六、一八・九八
	同	八、一、五、四・七四	三、八、六、九・一〇	四、八、三、四・三九	二、三、六、八・九	七、八	四、八、三、四・三九	四、八、三、四・三九
	同	一、三、一、〇、六・二八	四、一、九、四・二	四、九、四、三六・九三	二、〇、〇、〇・九三・七	二、〇、〇・三九	二、一、七、四、一、六・二三	四、九、四、三六・九三
	同	四七、〇、九、九・五九	五、九、四、二・二〇	一、六、三、二七・二七	八、三、八、六・六一	三、九	六、二、三、八〇・七九	一、六、三、二七・二七

町村名	反別	田	畑	宅地	山林	其他	田畑山林其他計	宅地
晝生村	同	二八七、四三〇〇 二九、一三三、二二	六〇〇、〇三三 〇、六八三、〇七	六四、六四六、一七 二四、一六八、五八	三八九、〇二四 二、六〇六、九六	二、一〇一六 三、五〇	七三八、五六一三 一四二、四二五、七四	六四、六四六、一七 二四、一六八、五八
國府村	同	三四四、九六〇四 一四〇、七九八、八三	二二五、四二〇五 三、三三三、〇一	一〇三、四九九、七〇 三四、七八五、九一	一九九、一五二四 六六五、五五	一五、五六〇〇 一七、七三	七八五、一〇三 一七三、七〇六、二	一〇三、四九九、七〇 三四、七八五、九一
井田川村	同	三三三、八七一五 三七、三三三、三九	二二八、〇三三三 二、七七三、三一	七五、六六〇、〇四 二九、七九八、九二	一七、二五〇三 六六六、四八	一七、二八一八 一五、三三	五九五、四四〇九 一五九、六〇一、五〇	七五、六六〇、〇四 二九、七九八、九二
庄野村	同	一四〇、九五〇一 六四、六五四、九七	八六、四三三五 一三、一七六、八八	三一、三五〇、二二 一五、〇四六、九八	二二、一九〇七 一、二〇、七六	四、二二二 七、九五	二五三、六九一五 七七、九六〇、五六	三一、三五〇、二二 一五、〇四六、九八
高津瀬村	同	一九七、八五〇一 七九、八一四、九一	一八二、六八〇四 二、一八八、五五	六四、二二六、六一 二四、七二六、六一	一六八、六三三〇 九〇八、六五	一九、三九〇〇 一四、五〇	五六八、五五〇五 一〇一、九二六、六一	六四、二二六、六一 二四、七二六、六一
牧田村	同	二〇七、七一〇 九四、六三五、四八	二二五、〇一三三 一八、九一〇、八五	五三、三八五、三六 一九、六九九、九九	五、九一〇三 二八八、二〇	一五、二六一八 一五、一四	四〇三、九〇一三 一三、八四九、六七	五三、三八五、三六 一九、六九九、九九
石薬師村	同	一九四、八三三五 八四、六〇二、七五	二二六、七四〇九 三五、六九八、二	五七、八四七、三七 二二、九四五、七〇	二〇、一五〇〇 九二、二二	四四、一〇七 一〇九、九六	六七六、八四一一 二一、三三三、〇五	五七、八四七、三七 二二、九四五、七〇
久間田村	同	二二七、〇六二七 九九、七四〇、五七	二七七、八四二九 三七、九九四、四〇	八五、一七七、五八 三一、三四〇、四六	一五八、四六一四 七五九、二五	一三、〇五二〇 一〇、二三	六八六、四三三〇 一三八、五〇四、四四	八五、一七七、五八 三一、三四〇、四六

町村名	反別	田	畑	宅地	山林	其他	田畑山林其他計	宅地
深伊澤村	同	三七二、六二二〇 一四五、〇八八、二二	二六三、九九〇五 三一、一五八、四六	二〇、五八四、六一 四二、五一四、四九	三七二、七三〇三 二、八二六、六六	八八、二四一六 二〇四、五八	一、〇九七、五八一三 一七九、二六七、八二	二〇、五八四、六一 四二、五一四、四九
椿村	同	一四五、六六一〇 五三、一三六、四六	二二〇、九二〇〇 三四、九一五、三三	一〇、九八四、六五 三三、二〇八、八四	五六〇、六八〇六 二、七一九、四六	一六四、一五〇八 三〇六、一三	一、〇八一、四〇一四 九一、〇七七、三八	一〇、九八四、六五 三三、二〇八、八四
庄内村	同	七四五、八一二六 九六、〇三三、六八	二五二、四四一九 三三、〇五〇、五八	九二、八八二、七三 三二、五八七、五九	七七八、七〇〇八 一、二二二、二二	七、七五一九 一一、四三	一、二七六、九六三三 一一九、二九六、九〇	九二、八八二、七三 三二、五八七、五九
川崎村	同	三四四、四二〇五 一四二、一五七、八四	二二二、四〇〇一 二八、五〇二、四五	八八、一〇三、九七 三一、四三七、八八	二八二、一六一九 九一、三三	一一、三四二〇 一〇、七九	八七〇、三三三五 一七、五八二、三九	八八、一〇三、九七 三一、四三七、八八
野登村	同	三〇六、一四一一 二八、〇三九、五八	一一九、三〇〇七 一七、〇〇七、二六	八九、〇九八、五七二 二九、四七九、五一	一、四三一、四一〇六 一、七四七、一七	一五、一六〇二 一〇、八四	二、四七二、〇二六 一四六、八〇四、八五	八九、〇九八、五七二 二九、四七九、五一
白川村	同	二〇一、七二二九 八四、二五一、四〇	六三、八一二七 九、八一五、三四	四八、三三三、九五 一五、八三五、五二	一、四三一、九八〇四 三、三二二、四二	六、二五一八 二〇、七〇	一、七〇三、七七〇八 九七、三九九、八六	四八、三三三、九五 一五、八三五、五二
計	同	四、六〇〇、五六〇四 一、九二九、八四四、七三	二、八七四、一四〇〇 四三、四五六、二〇	一、五二二、八五七、九八 六一九、〇二七、六一	一〇、三四一、六〇一九 三三、二七三、一三	五〇一、〇四〇九 八九八、二五二	一八、四二五、三八二一 三九二、九四五、〇七	一、五二二、八五七、九八 六一九、〇二七、六一

氣象

一〇 溫度、天候、雨量

年次	極		日	溫度	暑	極		日	溫度	寒	
	月	日				月	日				
大正元年	七月	二十日	九月	九度	二月	二日	二月	二日	三度	〇度	
同二年	同	二十三日	同	九度	三月	二日	同	二日	二度	〇度	
同三年	同	三十一日	同	九度	一月	二十三日	同	二十三日	二度	〇度	
同四年	同	二十日	同	九度	一月	十四日	同	十四日	二度	〇度	
同五年	八月	二十日	同	九度	一月	十七日	同	十七日	二度	〇度	
同三年	八月	七日	同	九度	一月	十九日	同	十九日	二度	〇度	
同二年	同	同	同	九度	一月	五日	同	五日	二度	〇度	
同三年	同	同	同	九度	一月	五日	同	五日	二度	〇度	
大正元年	同	同	同	九度	一月	五日	同	五日	二度	〇度	
同二年	同	同	同	九度	一月	五日	同	五日	二度	〇度	
同三年	同	同	同	九度	一月	五日	同	五日	二度	〇度	
天候	快晴	晴天	曇天	降水	雪	霰	霰	霧	暴風	雷電	地震
年次	同	同	同	同	同	同	同	同	同	同	同
大正元年	七	二	一	三	〇	〇	〇	〇	〇	〇	〇
同二年	一〇	一	一	一	一	一	一	一	一	一	一
同三年	七	一	一	一	一	一	一	一	一	一	一

備考 溫度ハ華氏ヲ以テ示シ天候ハ一ケ年間ノ回数ナレトモ快晴、晴天、曇天ノ回数ハ毎日午前
十時ニ於ケルモノトス、雨量ノ一耗ハ一坪面積ニ對シ一升八合餘ニ當レリ

年次	一月	二月	三月	四月	五月	六月	七月	八月	九月	十月	十一月	十二月	計
大正元年	五七・三	二四・八	八九・二	二九・八	三二・七	四一・三	三〇・八	七五・六	七一・九	九一・五	四〇・六	七九・二	一、四三・八
同二年	七三・六	五六・六	五二・七	二〇・四	二二・五	二〇・九	七・六	六七・〇	三七・七	三六・二	二〇・四	八八・九	一、七二・七
同三年	二四・一	一七・八	一八・四	一三・六	八三・九	八三・一	二四・一	九一・〇	二欠	測一四五・〇	二九・九	二九・八	一、四三・六
同四年	一一七・五	一三・〇	二〇・五	九二・八	五二・七	五三・四	三	八一・五	三四・九	八三・七	二六・〇	四一・八	三三・三
同五年	二四・〇	八一・九	三六・七	二九・二	八二・六	六三・七	四	七二・二	二四・七	八一・六	四二・八	四一・五	一一・七
計	二四〇	二二〇	二二〇	二二〇	二二〇	二二〇	二二〇	二二〇	二二〇	二二〇	二二〇	二二〇	二二〇

● 戸口

一 戸數人口

大正元年	同二年	同三年	同四年	同五年	現住戸數	本籍人口	現住人口	出寄留者	入寄留者
					計女男	計女男	計女男	計女男	計女男
10,171	10,310	10,246	10,285	10,354	33,295	28,960	5,335	3,921	1,808
33,295	31,852	33,140	33,653	34,013	28,960	29,526	5,744	3,921	1,808
5,335	5,185	5,501	5,774	5,445	28,960	29,526	5,744	3,921	1,808
3,921	3,349	4,431	5,137	5,335	28,960	29,526	5,744	3,921	1,808
1,808	1,514	1,970	2,077	2,227	28,960	29,526	5,744	3,921	1,808

一 二 現住人口動態

大正元年	同二年	同三年	同四年	同五年	年次	出生		死亡		結婚	離婚	長壽者	
						計女男	計女男	計女男	計女男			八十歲以上	九十歲以上
1,075	1,133	1,128	1,116	1,080	出生	2,108	1,075	549	1,559	492	55	188	
1,075	1,133	1,128	1,116	1,080	死亡	1,075	1,133	1,128	1,116	492	55	188	
1,075	1,133	1,128	1,116	1,080	以上比	1,032	1,172	1,711	1,543	492	55	188	
1,075	1,133	1,128	1,116	1,080	結婚	523	594	492	492	492	55	188	
1,075	1,133	1,128	1,116	1,080	離婚	33	48	55	55	55	55	188	
1,075	1,133	1,128	1,116	1,080	長壽者	251	267	271	279	284	291	294	
1,075	1,133	1,128	1,116	1,080	壽者	150	177	187	199	206	214	219	
1,075	1,133	1,128	1,116	1,080	百歲以上	48	55	61	66	71	76	81	
1,075	1,133	1,128	1,116	1,080	計	391	494	534	594	666	714	762	

二三 各種職業別戶口

大正五年末現在

種別	戶數	執業者		口業	副業	戶數	執業人員
		本	不執業者				
農作	二,三三四	六,五九九	六,四六七	一三,〇〇六	二八二	一,〇三五	
自作兼小作	三,一六六	九,二二七	八,九二二	一八,一三九	五二四	一,五二五	
小作	二,二〇三	六,七六一	六,三三九	一三,一〇〇	三六四	八九二	
計	七,七三三	三,五二七	二,七七八	四四,二四五	一,一六〇	三,四五二	
商業	九三七	三,〇〇三	二,七六八	五,七七一	三八八	七〇五	
工業	三六一	一,〇九四	一,二六三	二,三五七	二三四	五五七	
林業	一九	四五	五	一〇〇	四三	八二三	
漁業	二七	三七	六二	九八	二二	二五	
交通業	四三	六八一	一,六六八	二,三四九	一三八	一九九	
公務吏業	一六一	二〇〇	五八一	七八一	一四	一五	
自由業	二二九	三三五	六九八	一,〇三三	五	八	

其他	教育	計
一二七	一六五	六七〇
四〇八	九七八	二,二六五
一〇,三五四	二九,〇六五	三〇,六〇四
		五九,六六九
		一,二八七
		五〇五
		六,一五六
		三,七六六
		七
		一八,三九五
		二,六四四
		七

● 生産組合

一四 産業諸組合

町村名	重要物産		茶業組合		鍛冶職組合		購買販賣生産販賣信用購買		信用購買信用購買		計
	同業組合	同業組合	同業組合	同業組合	同業組合	同業組合	同業組合	同業組合	同業組合	同業組合	
大正元年	—	—	—	—	—	—	—	—	—	—	—
同二年	—	—	—	—	—	—	—	—	—	—	—
同三年	—	—	—	—	—	—	—	—	—	—	—
同四年	—	—	—	—	—	—	—	—	—	—	—
同五年	—	—	—	—	—	—	—	—	—	—	—
	八	七	九	九	九	九	九	九	九	九	八

● 物産價額

一五 生産價額

年次	農産	畜産	水産	林産	鑛産	工産	計
大正元年	三、〇六七、七三 _円	四、四三三 _円	三、六八四 _円	九二、一五三 _円	二、四〇〇 _円	九五七、六一七 _円	四、一六七、〇二七 _円
同二年	二、八五二、九七七	四八、一〇八	一、七五三	一一、〇九三	二、五三〇	九五三、四六六	三、九七九、八七七
同三年	二、一五六、〇二五	四六、〇一七	一、六八九	八〇、八九八	一、八〇〇	七九四、一〇七	三、〇七八、九二六
同四年	二、二四七、三五八	四五、六七五	一、七六〇	九三、〇九七	一、九四六	八三八、七九四	三、二三八、六五〇
同五年	二、八八三、八〇八	三三、七五	二、八四〇	一〇九、七六二	一、七六〇	九七九、〇五一	四、〇一〇、九四六

● 農業

一六 耕作地反別

年次	總反別		田		畑		農家一月平均耕作地
	作付	不作付	作付	不作付	作付	不作付	
大正元年	七、三七、七	四、六九、四	一五、四	四、七五、〇	二、六三、一	二、〇	町畝 六
同二年	七、三七、一	四、六四、三	一五、二	四、六四、五	二、七〇、九	四、七	町畝 七
同三年	七、四一、三	四、六五、八	一七、六	四、六六、四	二、七四、〇	一、二	町畝 〇
同四年	七、四九、二	四、六六、〇	一〇、七	四、六七、七	二、七六、二	一、五	町畝 九
同五年	七、四九、一	四、六八、〇	二、七	四、六九、七	二、八七、一	一、二	町畝 七

一七 耕地整理及土地改良

地區名	整理前ノ積面	整理後ノ積面	工事費豫算	發起認可年月日	施行又ハ組合設置認可年月日	工事着手年月日	工事完了年月日	換地處分認可年月日	備考
關町大字	七、四三、二	七、六八、〇	三、九、三	明治三九年九月八日	明治卅九年二月五日	明治卅九年二月五日	明治卅三年	明治卅三年	溜池新設
木崎	七、四三、二	七、六八、〇	三、九、三	明治三九年九月八日	明治卅九年二月五日	明治卅九年二月五日	明治卅三年	明治卅三年	溜池新設

地區名	整理前ノ積面	整理後ノ積面	工事費豫算	發起認可年月日	施行又ハ組合設置認可年月日	工事着手年月日	工事完了年月日	換地處分認可年月日	備考
川崎村大字	三、四、六、三	三、八、三、五	八、九、六、一	同四一年二月六日	同四十二年六月九日	同四十二年三月一日			暗渠排水
字田村長	一、二、四、七	一、五、八、三	三、五、七、〇	同四十二年十二月一日	同四十四年四月二十日				同
高津瀨村大字	一、二、四、七	一、五、八、三	三、五、七、〇	同四十二年十二月一日	同四十四年四月二十日				溜池新設
同村大字	九、五、七	一、三、八、四	三、〇、一、三	同四十四年四月十八日	同四十四年四月二十日				溜池新設
廣瀨	一、六、七、八	一、六、三、五	一、四、六、三	同四十四年十月廿四日	同四十五年一月十四日				溜池新設
石藥師組	一、六、七、八	一、六、三、五	一、四、六、三	同四十四年十月廿四日	同四十五年一月十四日				溜池新設
合川聯合組	八、〇、一、六	八、二、九、二	二、二、〇、八	同四十四年十二月廿三日	同四十五年一月十四日				溜池新設
神邊村白	一、〇、一、八	一、〇、九、〇	三、〇、〇、八	同四十五年四月廿六日	大正二年七月廿一日				溜池新設
國府村平	一、〇、一、八	一、〇、九、〇	三、〇、〇、八	同四十五年四月廿六日	大正二年七月廿一日				溜池新設
野組合	三、六、八、七	三、八、六、〇	五、五、七、〇	大正二年一月廿七日	同二年十二月二十日				溜池新設
同第二組	三、六、八、七	三、八、六、〇	五、五、七、〇	大正二年一月廿七日	同二年十二月二十日				溜池新設
合神邊村牛	二、一、八、二	二、五、〇、二	二、〇、〇、〇	大正五年五月廿三日	同五年六月二十日				開墾
櫃組合	二、一、八、二	二、五、〇、二	二、〇、〇、〇	大正五年五月廿三日	同五年六月二十日				開墾

一八 農產物總價額

年次	總額		農作物	果實	製茶	繭	農家一月ニ對スル收入
	數量	價額					
大正元年	三、〇六七、七三二	四〇〇	二、二八二、五五八	二八、八四九	一九〇、三四三	五六五、九八一	四〇〇
同二年	二、八五二、九七七	三〇、二七九	二、〇九六、七五四	三〇、二七九	一〇三、一六六	六三三、七八八	三七六
同三年	二、一五六、〇二五	三三、三三三	一、四七三、九三六	三三、三三三	一七三、八八七	五〇〇、八七〇	二九一
同四年	二、二六六、九八三	二七、八四七	一、五三四、四三二	二七、八四七	一八七、八五四	五三六、八五一	二九八
同五年	二、八八三、八〇八	二八、四〇二	一、八六六、七九七	二八、四〇二	一八三、一八一	八四五、四二八	三七四
大正元年	七、一二三	一九、九八三	四〇三、六三三	二、〇三三、九九〇	一五、一七四	三、三一四	二、七四、一七
同二年	一、五三六、〇三二	二〇六、九九九	七九、二八〇	二八六、一八	五六五、九八一	三九、七六八	二、九四、四五六
同三年	四、七七一〇	一九八、二二五	三三三、三五	一、〇一五、五	一三、八五六	五〇〇、六	二、九四、四五六
同四年	八〇、六八三	二二、四五二	二六二、七三二	一、七八〇、四四四	六三、七七八	四〇、八六〇	二、九四、四五六
同五年	一、六三一、二七五	二二、四五二	三九、八四三	三九五、一八一	一、〇三、八	五九、六	二、九四、四五六
同六年	四、八八三、三	二〇、四二〇	三〇六、二	一、〇三、八	一、〇三、八	五九、六	二、九四、四五六

一九 主要農産物

年次 米 麥 生茶 桑 繭 菜種 合計金

二〇 米作町村別

町村名	作付反別		收穫高	一反收穫高	町村名	作付反別		收穫高	一反收穫高
	數量	價額				數量	價額		
同三年	一、〇〇、三六七	一、二〇七、〇五三	一九、〇五二	三〇四、七五三	同三年	一、二、三〇四	三、二一八	二、一四八、三五三	
同四年	一、一八五、二八四	四、八八一	二、〇七二	四九、〇五三	同四年	五三〇、八七〇	三三、一五八	二、二五四、四二四	
同五年	一、四九、九七八	四、八三一、三	二〇、五〇一	三〇二、五	同五年	一四、三五〇	二、八三三	三、一五八、三〇三	
同二年	一、四五六、六三八	四、七七八、四	二二、九三四	四九二、九四三	同二年	一四、三五六	二、八三三	二、二五四、四二四	
同三年	一、四五六、六三八	四、七七八、四	二二、九三四	四九二、九四三	同三年	一四、三五六	二、八三三	二、二五四、四二四	
同四年	一、四五六、六三八	四、七七八、四	二二、九三四	四九二、九四三	同四年	一四、三五六	二、八三三	二、二五四、四二四	
同五年	一、四五六、六三八	四、七七八、四	二二、九三四	四九二、九四三	同五年	一四、三五六	二、八三三	二、二五四、四二四	
龜山町	五三三、三	一三、〇四二	二、四四六	二、五二〇、三三三	加太村	一三九、二	二、七六一	一、九八三	
關邊町	一五一、六	三、三三三	二、一九九	二、二九〇、三三三	畫生村	二八七、二	五、八三三	二、〇三一	
神邊村	二六七、三	五、七二二	二、一三七	二、一三七	國府村	三七五、二	六、四〇〇	一、七〇六	
坂下村	二四、五	四九七	二、〇二九	二、〇二九	井田川村	三四七、四	五、六二八	一、六二〇	

町村名	作付反別	收穫高	收一反歩	町村名	作付反別	收穫高	收一反歩
庄野村	一四〇・七	三、〇三三	二、〇九五	椿村	一五三・三	二、五〇七	一、六三六
高津瀨村	一九四・九	四、〇〇八	二、〇五六	庄内村	二四八・六	四、一七八	一、六八一
牧田村	二二一・一	三、六六〇	一、七三四	川崎村	三七二・五	六、四七〇	一、七三七
石薬師村	二〇〇・〇	三、六五五	一、八二八	野登村	三〇五・七	五、一三七	一、六八〇
久間田村	二三七・二	三、九八一	一、六七九	白川村	二二五・一	五、一〇八	二、三七五
深伊澤村	三七九・八	六、六五三	一、七五二	計	四、七八・四	九、五九四	一、九一三
町村名	作付反別	收穫高	收一反歩	町村名	作付反別	收穫高	收一反歩
龜山町	一五八・五 ^町	三、〇八一 ^石	一、九四四 ^合	牧田村	一一九・二 ^町	一、一七三 ^石	九八四 ^合
關邊村	七〇・〇	一、〇三〇	一、四七一	石薬師村	七九・二	八二一	一、〇三四
神邊村	一一〇・二	一、三九八	一、二六九	久間田村	一六四・二	一、六二八	九八五
坂下村	一七・五	二〇〇	一、一四三	深伊澤村	二八〇・三	二、二五四	八〇四

二二 麥作町村別

町村名	作付反別	收穫高	收一反歩	町村名	作付反別	收穫高	收一反歩
加太村	七三・〇	七〇六	九六七	椿村	一九三・三	一、七五八	一、四七四
晝生村	一〇九・六	一、三三四	一、二二三	庄内村	一〇九・五	九二三	八七〇
國府村	九五・〇	七六二	八三三	川崎村	一三三・七	一、〇一七	七六六
井田川村	一〇一・三	一、一三三	一、一〇七	野登村	八七・四	八六一	九八五
庄野村	四四・七	四三三	九六九	白川村	一七・五	一八四	一、〇五一
高津瀨村	一二七・九	一、二四八	一、〇五九	計	二、〇七・〇	二、一九三四	一、〇九三
町村名 <th>作付反別</th> <th>收穫高</th> <th>收一反歩</th> <td>町村名 <th>作付反別</th> <th>收穫高</th> <th>收一反歩</th> </td>	作付反別	收穫高	收一反歩	町村名 <th>作付反別</th> <th>收穫高</th> <th>收一反歩</th>	作付反別	收穫高	收一反歩
龜山町	二二〇 ^町	二五、四八八 ^町	二二 ^町	晝生村	六 ^町	三九〇 ^町	六五 ^町
關邊村	一〇・二	三三、〇〇〇	三四	國府村	一一〇・〇	一一、五五二	九六
神邊村	一六・七	二八、七五五	一七三	井田川村	一〇・八	七、二〇〇	六七
坂下村	一五・九	三三、四五〇	一四二	庄野村	二・五	一、一七五	四七
加太村	二・四	三、〇〇〇	一三五	高津瀨村	二六・五	二七、〇三〇	一〇三

二三 生茶町村別

町村名	作付反別	收穫高	收一反 獲高步	町村名	作付反別	收穫高	收一反 獲高步
牧田村	九〇〇	一、五〇〇	二七	庄内村	六〇三	四、三八〇	七二
石藥師村	二五〇〇	三〇、〇〇〇	一三〇	川崎村	一四〇七	一八、四〇七	一三五
久間田村	三〇〇〇	四五、五七〇	一五二	野登村	一五〇二	二〇、七五〇	一三七
深伊澤村	四〇〇二	九四、三〇〇	二〇四	白川村	三〇二	四、六七〇	一四六
椿村	四三〇〇	六一、三五五	一四六	計	三〇一	四四〇、〇二二	一四六
龜山町	一三三〇	三〇六、〇七五	二三〇	畫生村	一九〇四	五〇、七〇五	二六一
關邊町	四四〇〇	三二、〇七三	二六	國府村	六三八	一二、六九八	一七九
神邊村	四四〇〇	一四九、八二〇	三三〇	井田川村	七七九	二三、四〇〇	一五七
坂下村	二二一	二七、四七〇	三七	庄野村	五四七	一四七、六九〇	二七〇
加太村	一九〇〇	四八、〇〇〇	二五	高津瀨村	七五七	二九、六五〇	一七一

二二三 桑葉町村別

町村名	飼育戸數	掃立蛾數	收穫高	收一反 獲高步	町村名	飼育戸數	掃立蛾數	收穫高	收一反 獲高步
牧田村	八四・九	二二、二〇〇	二二	庄内村	八〇・二	一三九、六九九	一七四		
石藥師村	八三・三	一八〇、四〇〇	二九	川崎村	六九・二	一四四、七〇四	二〇九		
久間田村	一〇四・〇	三三七、六一〇	二九	野登村	三六・八	一四〇、〇〇〇	三八〇		
深伊澤村	八七・三	一八九、七五〇	二七	白川村	二六・三	四七、六七〇	一八二		
椿村	八〇・二	一一一、七三〇	二九	計	一九七・二	二、五二〇、三三三	三〇		

二二四 收繭町村別

大正五年

町村名	飼育戸數	掃立蛾數	收穫高	町村名	飼育戸數	掃立蛾數	收穫高
龜山町	六二・二	二〇一、二四〇	二、一九	國府村	三五三	一九、八六六	九七一
關邊町	一八五	一三三、六八〇	八六〇	井田川村	三五四	一四三、〇〇四	一、四三七
神邊村	二三八	一一一、六六四	一、七三三	庄野村	二二七	七八、八〇八	七四七
坂下村	三〇	一一、八〇〇	九六	高津瀨村	二二三	一〇四、八八四	一、一九七
加太村	六〇	二二、七四八	二八	牧田村	二七六	六一、九〇〇	六七九
畫生村	二九三	五三、五〇〇	四五	石藥師村	一六五	八〇、〇七五	九四九

町村名	飼育戸數	掃立蛾數	收購額	町村名	飼育戸數	掃立蛾數	收購額
久間田村	三八	一四〇、九四	一、四七三	川崎村	二五〇	九六、一四〇	一、〇七六
深伊澤村	二七八	一〇一、四四〇	八九三	野登村	二〇九	六六、一五〇	六七〇
椿村	三〇八	九四、七八〇	一、三三七	白川村	一六五	三三、二〇〇	四六〇
庄内村	四六	九一、三〇四	一、一八七	計	四、八七九	一、七三四、一六七	一八、六三五

町村名	作付反別	收穫高	一反歩	町村名	作付反別	收穫高	一反歩
龜山町	三六〇	一三	三三	牧田村	八八〇	六八	七二四
關邊町	六五	五	八九三	石藥師村	一八	一〇	五五六
神邊村	三三	二四	七四六	久間田村	一	一	一
坂下村	五七	五	八九五	深伊澤村	一	六	五〇〇
加太村	二〇〇	六	六〇〇	椿村	一七三	一七〇	九八八
晝生村	三一	九	六三	庄内村	五〇	三五	七〇〇

二五 菜種町村別

大正五年

年次	密柑	生柿(食用)	栗	梨	枇杷	其他	價額合計
大正元年	二九、一九六	七、二九三	一、六四七	?	?	二、六八八	二九、三七六
同二年	三〇、六二〇	五、八七〇	一、一九六	?	?	二、四三〇	三〇、二七九
同三年	四、五八二	一〇、七〇三	一、五八三	六、一四三	?	一、〇六二	四〇、五三六
同四年	三七、九八二	七、三〇八	一、〇七六	五、二七七	五、二九五	一、一八四	二七、九五八
同五年	三九、八〇七	八、三五九	二、二八七	三、五二八	四、七九八	一、二〇八	二八、四〇二

町村名	收穫	價額	町村名	收穫	價額
國府村	一九八	六六	川崎村	一〇四、九	六七
井田川村	三一	三九二	野登村	一一、五	四六
庄野村	一三五	三四	白川村	四二、八	三四三
高津瀨村	四八	五三	計	四三六、二	二、七四四

二六 果實

二七 製茶

町村名	製造 戸數	玉 露 煎 茶 番 茶 其 他	茶		其 他		計	
			數量	價額	數量	價額		
大正元年	九六五	三三三	三三七	一、九三五	一八五、五〇二	二、一三三	八四七	一九〇、三四三
同二年	八七	三〇六	三四六	一、五九七	九七、六三三	三、一四三	八〇四	七六、五九九
同三年	八二九	三〇二	四四五	二、二六六	二、二六〇	一、二七五	四〇四	七九、六〇二
同四年	八一五	三〇〇	四五一	二、三九八	一、七八一	二、七〇七	一、〇五〇	一七、〇〇七
同五年	五九二	三〇一	五五六	二、三九九	一、七八一	三、〇〇四	一、七〇四	一八、五三三
計	三三	三三	三三	三三	三三	三三	三三	三三

二八 製茶町村別

大正五年

町村名	製造 戸數	玉 露 煎 茶 番 茶 其 他	數量	價額	數量	價額	數量	價額
加太村	三			二九〇		六三三	一七〇	七二〇
畫生村	二			五〇		一四〇		一四五
國府村	三三			二、三四六		四、五六二	三九〇	四、八四九
井田川村	一三			六九〇		一、三三五	八〇	一、六五三
庄野村	五			一、三四〇		二、一八〇		二、二〇〇
高津瀨村	五			五、九四七		一三、五五八		一三、四九八
牧田村	九			二四五		六二二		七三六
石藥師村	三五			六、〇〇〇		一一、八〇〇	三五〇	一三、二四五
久間田村	六八			七、二五〇		一一、五五〇	五、〇〇〇	一四、三三〇
深伊澤村	一三七			二〇、七四六		三五、四〇六	一五、七五〇	三五、七六一
椿村	六九			一〇、八六九		一八、八五〇	一、三七〇	一九、三三二
庄内村	九			八三一		一、五八四		一、六九二
川崎村	五〇			七、九二四		一二、二〇九	五、六八〇	一三、一八八
野登村	四五			三、五五〇		七、九四二	二、三〇〇	八、一七二
白川村	四			七三三		一、七二八	四五〇	一、七六〇
計	五九二			九八、一八二		一七二、七五八	五四、八三一	一八三、二〇三

二九 養蠶

年次	桑園養蠶戶數	春		夏		秋		計
		數量	價額	數量	價額	數量	價額	
大正元年	一、〇二五・五	四、〇九五	八、〇一四・一	三、〇三三	六、〇八七	六、八五五	二五八、二九七	一五、一七三
同二年	一、〇三八・七	三、九一四	六、二九七・八	一、四七一	六、四四四	七、四一〇	三、四一、九五三	三、八五五
同三年	一、一三〇・〇	三、九三五	六、六四一・七	一、三〇〇	四、七八〇	五、五三三	一、八二、八五八	三、三〇四
同四年	一、一六二・〇	四、七〇三	七、六四四・三	一、七二九	五、一八三	六、四七九	二、三六、五〇三	一、四、三六三
同五年	一、一七二・二	四、八七九	一〇、〇三九	一、三七〇	六、六三三	八、四九九	三、六八、九五二	一、八、六三三
計								
數量		四、八七九	三三、〇三九	一、三七〇	三三、〇三九	三三、〇三九	一、八、六三三	八、四九五
價額			四、八七九	一、三七〇	三三、〇三九	三三、〇三九	一、八、六三三	八、四九五

三〇 養蠶町村別

大正五年

町村名	養蠶戶數	春		夏		秋		計
		數量	價額	數量	價額	數量	價額	
神邊村	三三八	八三三	四一、二四一	三	一、二六七	八九九	四一、八八〇	一、七三三
坂下村	三〇	四一	一、五〇八			二五	九八一	九六
加太村	六〇	一五七	七、五四一	七	三六〇	五四	二、五三五	二八
書生村	二九三	二七〇	一二、五三四			一七五	七、五五九	四四五
國府村	三五三	五〇六	二二、一四五	九	三六五	四五六	二〇、五九八	九七一
井田川村	三五四	八五四	三六、七六六	二	四五二	五七二	二五、三〇九	一、四三七
庄野村	二二七	四一九	一六、七二二			三三八	一一、一三三	七四七
高津瀨村	二三二	五六一	三三、七〇七			六三六	二六、六九八	一、一九七
牧田村	二七六	四三四	一三、二〇八	五	一九八	二四〇	九、七五〇	六七九
石藥師村	一六五	五二八	二四、六九五	八	三五六	四三三	一九、一三一	九四九
久間田村	三三八	九八四	四五、七九八			四八九	二二、三二三	一、四七三
深伊澤村	二七八	四六	二二、一五三			四七七	二四、五四三	八九三
椿村	三〇八	八六〇	三六、八五七			四七七	二二、六一〇	一、三三七
庄内村	四三六	六二四	三〇、四二〇			五七三	二六、一九六	一、一八七
川崎村	二五〇	四八六	二五、三四〇			五九〇	二〇、五九四	一、〇七六
計								
數量		四、八七九	三三、〇三九	一、三七〇	三三、〇三九	三三、〇三九	一、八、六三三	八、四九五
價額			四、八七九	一、三七〇	三三、〇三九	三三、〇三九	一、八、六三三	八、四九五

町村名	養蠶戶數	春		夏		秋		計
		數量	價額	數量	價額	數量	價額	
野登村	二〇九	二三〇	一四、三五	三	三、四九〇	三七	一〇、五五	二八、三四〇
白川村	一六五	二七七	一三、八二七	一	一	一八三	七、八二四	二二、六五一
計	四、八七九	一〇、〇三九	四六九、八五五	一三七	六、六三三	八、四四九	三六八、九五二	八四五、四二八

三二 稚蠶共同飼育

年次	組合數	飼育場數	組合員	教師數	組合經費	獨立蠶量	收繭	共同販賣ノ組合數
大正元年	二七	二二	六九	一三	一、八五四	五、二九四	一、三九四	一八ヶ所
同二年	三三	九四	四五〇	一四	一、二四七	三、七三九	一、一五六	七ヶ所
同三年	一三	六	二四七	七	七〇三	一、六三八	五五・三	七ヶ所
同四年	一五	五	三五三	九	一、〇七六	二、四一七	八六・三	八ヶ所
同五年	二	三	六二	一六	一、九〇三	五、八六九	一、七九四	一六ヶ所

三三 蠶種

年次	製造戶數	普	通	製	框	製
大正元年	二六	四、九三	七、三八三	八五、三三	四、六二	四、六二
同二年	二七	三、二五五	四、八八三	六二、九七七	二九、八六一	二九、八六一
同三年	三〇	四、九四二	七、四一三	五四、三九二	二九、九一六	二九、九一六
同四年	二六	三、一五〇	四、七三五	六一、五五一	三五、〇八四	三五、〇八四
同五年	二六	三、〇八五	四、六二八	七三、九八八	四一、五九四	四一、五九四

●農事改良必行事項

三三 水稻採種田採種及共同採種町村別

大正五年

町村名	採種田ニ於ケル採種量	同上ノ内播種セシ量	採種田ヲ設ケスシテ共同採種セシ量	他ヨリ購入交換等ニヨリ播種セシ量
龜山町	七五〇〇〇 ^石	五六〇〇〇 ^石		
關邊町	一〇〇〇〇	二六〇〇		
神下村	三四・五四	八・六三五		三六〇 ^石
坂太村				二六〇〇
加太村				
晝生村	三二〇〇〇	一・六六〇		六・九九〇
國府村	三三〇〇〇	一一〇〇〇		二・五〇〇
井田村	一八七〇〇	八・一〇〇		一〇〇
庄野村	一九七〇〇	一〇七〇〇		

三四 米種子塩水撰

年次	種子總量	塩水撰實行量	米作農家總戸數	塩水撰實行戸數
大正元年	一、三八六・六 ^石	九七二・六 ^石	六、二五七 ^戸	五、〇四〇 ^戸
計	五三・五六六	一九・五九〇	五・二五〇	一五・二四〇
白川村	四七・六〇〇	二〇		
野登村	一四・〇〇〇	一四・〇〇〇		
川崎村	三三・二〇〇	一四・〇九〇		
庄内村	一一・〇八〇	八・九五〇		一・三五〇
椿村	二〇・四〇〇	三・〇六〇		一・〇一〇
深伊澤村	三三・三三〇	四・六二〇		
久間田村	四四・四〇〇	二五・二八〇		
石薬師村	二二・五〇〇	三・七一〇		
牧田村	四三・五二二	二〇・六四五		
高津瀨村	二〇・七〇〇	五・四三〇		三・一〇〇

町村名	種子總量	鹽水撰實行量	同歩合	稻作農家總戶數	鹽水撰實行戶數	同歩合	年次	種子總量	鹽水撰實行量	米作農家總戶數	鹽水撰實行戶數
							同	同	同	同	
龜山町	一五六〇〇〇	一三八〇〇〇	八八五	七三八	五九八	八二〇	二年	一、三九二・九	九五九・〇	六、四八二	五、一四四
關邊町	四一五〇〇	四〇五〇〇	九七六	四三六	四二六	九七七	三年	一、四五九・六	一、〇七五・一	六、七四九	五、二七一
神邊村	五八・八三	五二・〇一〇	八八四	二九八	二六〇	八七三	四年	一、三九八・九	一、〇七八・三	六、七二五	五、三三六
坂下村	一五〇〇〇	一五〇〇〇	一〇〇〇	六三	六二	一〇〇〇	五年	一、三九四・五	一、〇九二・〇	六、七三九	五、六三〇
加太村	七〇〇〇〇	六五〇〇〇	九二八	二六七	二六〇	九七四	同				
晝生村	一一五・二五〇	四八・六九〇	四三三	二八七	一三七	四七七	同				

三五 米種子鹽水撰町村別

大正五年

町村名	種子總量	鹽水撰實行量	同歩合	稻作農家總戶數	鹽水撰實行戶數	同歩合
國府村	一一二・四〇〇	一〇九・一〇〇	八九九	四六九	四二二	八九八
井田川村	六二・〇〇〇	四〇・〇〇〇	六四五	四六七	三七八	八〇九
庄野村	三七・五〇〇	三七・五〇〇	一〇〇〇	一七七	一七七	一〇〇〇
高津瀨村	六六・九〇〇	六六・九〇〇	一〇〇〇	二九八	二九八	一〇〇〇
牧田村	四三・七五三	四〇・八四〇	九三三	二〇三	一九〇	九三六
石藥師村	六二・〇〇〇	五九・五〇〇	九六〇	一二五	二六三	九五六
久間田村	七〇・三六〇	四三・六七〇	六二一	四二二	三四三	八三三
深伊澤村	一一三・二八九	三八・四六五	二九〇	四六二	一三一	二八四
椿内村	四二・〇一〇	四二・〇一〇	一〇〇〇	三三〇	三三〇	一〇〇〇
庄内村	八五・九九五	八四・九九〇	九八八	三八三	三七五	九七九
川崎村	八七・二〇〇	五七・九四〇	六六四	四〇九	二九六	七三四
野登村	六四・〇〇〇	六四・〇〇〇	一〇〇〇	四六五	四六五	一〇〇〇
白川村	六二・五〇〇	四七・九〇〇	七六六	三三一	二四〇	七四八
計	一、三九四・四八九	一、〇九二・〇四五	七八三	六、七三九	五、六三〇	八三六

坂下村	加太村	晝生村	國府村	井田川村	庄野村	高津瀬村	牧田村	石薬師村	久間田村	深伊澤村	椿内村	川崎村	野登村	
●九〇〇〇	七五〇〇〇	九八〇〇〇	一二七〇〇〇	八四〇〇〇	三〇四〇〇〇	四八七〇〇	六三四一五	六〇〇〇〇〇	四〇五〇〇〇	五〇四〇一〇	二〇六〇〇〇	八二六〇〇〇	一〇〇〇〇〇	七三三〇一〇
八	二	二	四	四	四	二	二	二	一	一	一	一	一	一
●三〇〇〇	●〇八〇〇	●〇八〇〇	●七〇〇〇	●五〇〇〇	●三〇〇〇	●二〇〇〇	●一〇〇〇	●五〇〇〇	●三〇〇〇	●二〇〇〇	●一〇〇〇	●六〇〇〇	●三〇〇〇	●〇〇〇〇
八	二	二	四	四	四	二	二	二	一	一	一	一	一	一
二五	四〇	四〇	三	三	三	二	二	二	一	一	一	一	一	一
●三三〇〇	●〇〇〇	●〇〇〇	●三六〇	●三六〇	●三六〇	●二八五	●〇八五	●〇八五	●〇二二	●〇二二	●〇二二	●〇七九	●〇七九	●〇七九

町村名	苗代總反別	共同苗代個數	共同苗代反別	組合數	組合人員	共同苗代實行歩合
龜山町	一七〇七〇町	四	●二五八	四	三	●〇一四
關町	二九〇〇〇	二七	●二三〇	三	七	●四四
神邊村	一三〇三〇〇	二	●〇四三	一	八	●〇三六

年次	實行町村數	共同セル戸數	反別
大正元年	三	四七七	六町
二年	二	三八八	五町
三年	一〇	三〇三	四町
四年	一〇	三〇三	四町
五年	九	三〇九	四町

三七 水稻共同苗代町村別

大正五年

三六 水稻共同苗代

町村名	苗代總反別	共同苗代個數	共同苗代反別	組合數	組合人員	共同苗代實行歩合
白川村	六、四〇〇〇	一	四、五四一七	一	三〇九	一
計	一三六、九〇〇五	五五	四、五四一七	三〇	三〇九	一

年次	稻作總反別	同上乾燥實行反別	同上歩合
大正元年	四、六六〇・五 ^町	三、三四一・三 ^町	七・二
同二年	四、六四〇・一	三、二八・四	七・〇
同三年	四、六八九・三	三、六三・六	七・七
同四年	四、七三・三	三、七八四・五	八・〇
同五年	四、七八・四	三、八五〇・二	八・〇

町村名	稻作總反別	同上ノ内稻架乾燥實行反別	同上實行歩合	摘	要
三八 稻架乾燥					
三九 稻架乾燥町村別					
龜山町	五三、三〇〇〇	四八五、三〇〇	九二〇	前年ニ比シ實行歩合ノ減シタルハコボレ易キ品種ノモノヲ見合セシ向アルニ依ル	
關邊町	一五、一六〇〇	九、七〇〇	六五八	前年ニ比シ實行歩合ノ減シタルハ稻作反別ノ増加セルト稻架材料ノ缺乏セシニ依ル	
神邊村	二六、七三〇〇	二四〇、一七〇	八九六		
坂下村	二四、五〇〇〇	一三、〇〇〇	五三一		
加太村	一三九、二〇〇	一三三、〇〇〇	八七六		
晝生村	二八七、二〇〇	二四〇、四〇〇	八三〇		
國府村	三三、二〇〇	三〇二、〇〇〇	八〇五		
井田川村	三四、七、四〇〇	三三、六〇〇	九四〇		
庄野村	一四、七、二〇〇	一三、八〇〇	九五九		
高津瀨村	一九四、九〇〇	一〇八、九〇〇	五五九		
牧田村	二二、一〇〇〇	一三、一〇〇〇	三三五		
石藥師村	二〇〇、〇〇〇	一四〇、〇〇〇	七〇〇		
久間田村	二二七、一〇〇〇	一五四、〇〇〇	六五〇		
深伊澤村	三三九、八〇〇〇	一八六、三〇〇	四九〇	前年ニ比シ實行歩合ノ減シタルハ本年殘餘ノ分ニ對シ扇干ヲナセシ向アリシニ依ル	
椿村	一五二、一〇〇〇	一三〇、九〇〇	八五四		

町村名	苗代總反別	共同苗代個數	共同苗代反別	組合數	組合人員	共同苗代實行歩合
白川村	六、四〇〇〇	一	四、五四一七	一	三〇九	一
計	一三六、九〇〇五	五五	四、五四一七	三〇	三〇九	一

年次	稻作總反別	同上乾燥實行反別	同上歩合
大正元年	四、六六〇・五 ^町	三、三四一・三 ^町	七・二
同二年	四、六四〇・一	三、二八・四	七・〇
同三年	四、六八九・三	三、六三・六	七・七
同四年	四、七三・三	三、七八四・五	八・〇
同五年	四、七八・四	三、八五〇・二	八・〇

町村名	稻作總反別	同上ノ内稻架乾燥實行反別	同上實行歩合	摘	要
三八 稻架乾燥					
三九 稻架乾燥町村別					
龜山町	五三、三〇〇〇	四八五、三〇〇	九二〇	前年ニ比シ實行歩合ノ減シタルハコボレ易キ品種ノモノヲ見合セシ向アルニ依ル	
關邊町	一五、一六〇〇	九、七〇〇	六五八	前年ニ比シ實行歩合ノ減シタルハ稻作反別ノ増加セルト稻架材料ノ缺乏セシニ依ル	
神邊村	二六、七三〇〇	二四〇、一七〇	八九六		
坂下村	二四、五〇〇〇	一三、〇〇〇	五三一		
加太村	一三九、二〇〇	一三三、〇〇〇	八七六		
晝生村	二八七、二〇〇	二四〇、四〇〇	八三〇		
國府村	三三、二〇〇	三〇二、〇〇〇	八〇五		
井田川村	三四、七、四〇〇	三三、六〇〇	九四〇		
庄野村	一四、七、二〇〇	一三、八〇〇	九五九		
高津瀨村	一九四、九〇〇	一〇八、九〇〇	五五九		
牧田村	二二、一〇〇〇	一三、一〇〇〇	三三五		
石藥師村	二〇〇、〇〇〇	一四〇、〇〇〇	七〇〇		
久間田村	二二七、一〇〇〇	一五四、〇〇〇	六五〇		
深伊澤村	三三九、八〇〇〇	一八六、三〇〇	四九〇	前年ニ比シ實行歩合ノ減シタルハ本年殘餘ノ分ニ對シ扇干ヲナセシ向アリシニ依ル	
椿村	一五二、一〇〇〇	一三〇、九〇〇	八五四		

町村名	稻作總反別	全上ノ内稻架		全上實行歩合
		乾燥實行反別	歩合	
庄内村	二四八・六〇〇	一九七・四〇〇	●七四九	
川崎村	三七二・五〇〇	三〇五・四〇〇	●八二〇	
野登村	三〇五・七〇〇	三〇四・四〇〇	●九九六	
白川村	二五・一〇〇	二〇五・〇〇〇	●九五三	
計	四、七八・四〇〇	三、八五〇・二〇〇	●八〇四	

年次	種子總量	鹽水撰實行量	總作農家數	鹽水撰實行戶數
大正元年	五七九・二五	三二・〇二	六、四六二	三、〇六一
同二年	五四二・八〇	二九五・五七	六、五六一	三、七四九
同三年	五五五・〇六	三三・一六	六、六三三	三、八六九
同四年	五六〇・七四	三三五・七九	六、八一六	四、一七
同五年	五四八・九二	三一〇・四二	六、六八〇	三、六五三

町村名	種子總量	鹽水撰實行量	同上實行歩合	總作農家數	鹽水撰實行戶數	同上實行歩合
龜山町	五五・四七五	二二・〇八一	三八〇	七八五	二七五	三五〇
關邊町	二〇・〇〇〇	一四・四〇〇	七三〇	二三五	一七〇	七三
神邊村	三三・三〇	一九・八二四	八五〇	二七〇	二〇三	七五二
坂下村	七・二〇〇	六・四〇〇	八八九	六〇	五五	九一七
加太村	五〇・〇〇〇	三七・〇〇〇	七四〇	三〇〇	二二〇	七〇〇
晝生村	二五・五〇〇	二・九五〇	一二六	三五五	三〇	八五
國府村	二八・五〇〇	一・四三〇	五〇	四八三	三七	七七
井田川村	一九・八九〇	一八・二八〇	八一九	三九五	三八	八〇五
庄野村	一三・二九〇	一一・二一〇	八三六	一二五	九三	七四
高津瀨村	三五・六七〇	二八・八四〇	八〇九	二九九	二四六	八三
牧田村	五・五〇〇	五・〇五〇	九五四	一五〇	一〇一	六七三
石藥師村	三三・〇〇〇	三〇・〇〇〇	九〇九	二五〇	三三〇	九二〇

四一 麥種子鹽水撰町村別

大正五年

町村名	種子總量	實攪水量	全上實行	麥作處家總戶數	攪水實行戶數	全實行步合
久間田村	二六・三五	一一・七四	四四六	四七八	二二	四四一
深伊澤村	五〇・一五	三・〇〇	六〇	四七六	二〇	四三
椿內村	四九・七〇	三・九〇	六八二	四六三	三〇六	六六一
庄內村	三五・〇〇	一四・〇〇	四〇〇	三八三	一五三	三九九
川崎村	四〇・七五	二九・三〇	七一九	四二九	三三五	七三四
野登村	二五・六五	二〇・五〇	七九九	四三七	三九〇	八九二
白川村	一五・一〇	一三・六〇	九〇一	三〇七	二九〇	九四五
計	五四八・九五	三〇・四一六	五六六	六・六八〇	三・六五三	五四七
大正二年	一八七・三	一七五・三	一八七・三	一八七・三	一八七・三	八二・四
同						四四九・二

四六

町村名	種子總量	冷水溫湯浸實行量	同實行步合上	麥作反別	麥黑穗拔取實行反別	同實行步合上
龜山町	五・五〇	三・八〇	四四五	一五八・五〇〇	六・五〇〇	〇・四三
關邊町	一〇・〇〇	一〇・〇〇〇	一・〇〇〇	七〇・〇〇〇	八・〇〇〇	〇・一一
神下村	三三・〇六〇			一一〇・一〇〇〇	一一・〇一〇〇	一・〇〇
坂下村	一〇・五〇〇	五・二〇〇	四九五	一七・五〇〇	一七・五〇〇〇	一・〇〇〇
加太村	四〇・〇〇〇			七三・〇〇〇〇	六五・〇〇〇〇	一・〇〇〇
晝生村	二五・五〇〇			一〇九・六〇〇〇		八九〇
國府村	二八・五〇〇			九五・〇〇〇〇	七六・〇〇〇〇	八〇〇
井田川村	二八・四二〇	一・三三〇	〇・四三	一〇一・三〇〇〇	五一・九〇〇〇	五・二二
同						六三・五
同						五八・七
同						五八・六

大正五年

四七

町村名	種子總量	冷水溫湯浸 法實行量	全 實行歩合	麥 反別	麥黑穗拔取 實行反別	全 實行歩合
庄野村	一八・四〇〇	一・二七〇	一	四〇・七〇〇	一〇・二〇〇〇	二・三八
高津瀬村	三〇・一九〇	一	一	一一七・九〇〇	一	一〇〇〇
牧田村	八・六三五	一	一	一一九・二〇〇	一一九・二〇〇〇	一〇〇〇
石薬師村	三三・〇〇〇	一	一	七九・二〇〇	五五・〇〇〇〇	六・九四
久間山村	四五・三三〇	一五・二〇〇	一	一六四・二〇〇	四〇・一〇〇〇	二・四四
深伊澤村	四七・六八〇	一	一	二八〇・三〇〇	一	一〇〇〇
椿内村	七四・〇〇〇	三三・七〇〇	一	一九・三〇〇	一一九・三〇〇〇	一〇〇〇
川崎村	三五・二〇〇	二五・三三〇	一	一九・五〇〇	一・五〇〇〇	〇・一四
野登村	二五・四五〇	八・二八〇	一	一三三・七〇〇	二六・五〇〇〇	二〇〇
白川村	三五・五〇〇	二・七〇〇	一	八七・四〇〇	一九・〇〇〇〇	七・四三
計	五七九・七四五	一四七・九五〇	一	二、〇〇七・〇〇〇	六三三・五〇〇〇	三・一五

四四 綠肥栽培

町村名	紫雲英栽培反別	苜蓿栽培反別	クロバ 栽培反別	綠肥大豆栽培 反別	計
龜山町	二二・五〇〇	一	一	三・一〇〇〇	二五・六〇〇
關邊町	三三・五〇〇	一	一	一	三三・五〇〇
神下村	三三・一〇〇	一	一	六・八〇〇	二八・九〇〇
坂下村	三三・三〇〇	一	一	一	三三・三〇〇
加太村	一八・〇〇〇	一	一	一	一八・〇〇〇
計	一三三・九〇〇	一	一	一〇・〇〇〇	一四四・九〇〇

四五 綠肥栽培町村別

大正五年

年次	紫雲英栽培反別	綠肥大豆栽培反別	其他	計
大正元年	五七・六三〇	四二・〇五〇	一〇〇〇	六一四・七八〇
同二年	五五・八一四	二五・七〇〇	二〇〇	五八三・九四三
同三年	五八・一〇七	二七・八四〇	一	六〇八・九一三
同四年	五九・三八八	三四・四九〇	一	六三九・八七八
同五年	六〇・六五〇	二八・七五〇	一	六三八・四〇〇

町村名	紫雲英栽培反別	苜蓿栽培反別	クロバノ栽培反別	緑肥大豆栽培反別	計
野川村	六・三五〇〇			六・五〇〇	七・〇〇〇〇
庄崎村	四・五〇〇〇				四・五〇〇〇
椿内村	二・〇〇〇〇			八・〇〇〇	二・八〇〇〇
深伊澤村	二九・二〇〇〇			三八・〇〇〇	三三・〇〇〇〇
久間田村	三五・一〇〇〇				三五・一〇〇〇
石薬師村	八四・六〇〇〇				八四・六〇〇〇
牧田村	六〇・〇〇〇〇			三・〇〇〇〇	六三・〇〇〇〇
高津瀬村	二・三〇〇〇			一・八〇〇〇	四・一〇〇〇
庄野村	四九・八〇〇〇			三七・〇〇〇	五三・五〇〇〇
井田川村	二・〇〇〇〇			三・二〇〇〇	四・〇〇〇〇
國府村	一一・八〇〇〇			四・〇〇〇	二・四〇〇〇
晝生村	四・三〇〇〇			一・五〇〇〇	五・八〇〇〇
計					

五〇

白川村	計
一九・五〇〇〇	一九・五〇〇〇
六〇九・六五〇〇	六三八・四〇〇〇
二八・七五〇〇	二八・七五〇〇
一九・五〇〇〇	一九・五〇〇〇
六三八・四〇〇〇	六三八・四〇〇〇

五一

● 牧畜

四六 家畜

年次	牛			馬			豚			兔		
	現在	年內出產	年內斃死	現在	年內出產	年內斃死	現在	年內出產	年內斃死	現在	年內出產	年內斃死
大正元年	一、九五	一三四	四			六						
同二年	二、〇九	一〇三	一			三						
同三年	二、〇三	一〇三	四			四						
同四年	二、〇七	九	六			五						
同五年	一、九七	九	二			三						
現在	三、六二	三三	二	三、九	三〇七	一	三、六	二四九	三	三、九	四八三	七

四七 家畜町村別

大正五年

町村名	牛			馬			豚			兔		
	現在	年內出產	年內斃死	現在	年內出產	年內斃死	現在	年內出產	年內斃死	現在	年內出產	年內斃死
龜山町	七	一五								一〇五	一三〇	一五
關邊町	一三	五										
神下村	二	一										
坂下村	三	二										
加太村	八	二										
晝生村	五	一										
國府村	九	三										
井田川村	九	七										
庄野村	九	一										
高津瀨村	九	一										
牧田村	五	一										
石藥師村	五	一										
久間田村	一	四								四〇	一三	一
現在	七三	三三	一	三	一〇	一	三	六	一〇五	一三〇	一五	

五三三

五二

年次	飼養戸數	禽類	雞		飼養戸數	禽數	鷺	
			價額	產卵數			價額	產卵數
大正元年	四、五〇三	三三、〇六七	八、六三三	九七、三〇四	二〇、二四六	三六	一、六七五	三〇
同二年	四、七七一	三三、六六四	八、七〇六	一、二八〇、二四四	三三、三三八	二四	二、五〇〇	一〇、〇〇〇
同三年	四、六六一	二四、一六七	二、七四八	一、五三四、六三三	三三、〇七七	八	三、五〇〇	一〇、〇〇〇
同四年	四、七二四	二七、六五三	三、四七六	一、八五五、七八三	三三、二九七	二五	三、〇〇〇	一〇、〇〇〇
同五年	四、六五三	三九、七〇五	三、八八三	二、〇九二、六五四	四一、八五三	一五	二、五〇〇	一〇、〇〇〇

四八家禽

計	白川村	野登村	川崎村	庄内村	椿内村	深伊澤村
飼養戸數	一、九七七	二三五	二〇三	二二	二〇六	二五三
禽類	九	二	二	一	七	四
雞價額	二	一	一	一	一	一
雞產卵數	三四	二	三	八	五	三
鷺價額	三	一	一	一	一	二
鷺產卵數	一九	一	一	一	一	九
飼養戸數	七	一	一	一	一	一
禽數	二	一	一	一	一	一
鷺價額	三六九	一〇〇	一〇〇	一〇九	一〇九	九
鷺產卵數	四八三	二〇〇	一〇〇	一〇〇	一〇〇	一〇〇
鷺價額	四七	一	一	一	一	一

四九養鷄場

大正五年

養鷄場名	所在町村	種類	養鷄		計	價額	斃死	潰鳥	計	同上價額	個數	價額
			成鷄	雛鷄								
原八合	龜山町大字	雜種	七五	二〇	八五	七二	二〇	五〇	七〇	三五	一〇、〇〇〇	二〇〇
岡本橋松	同大字南野	同	七五	一	七六	六	三	三〇	三三	三三	六、〇〇〇	二四〇
岡島	同	同	五	一	六	四	五	二五	二五	一五	六、〇〇〇	二〇〇
山川繁二	龜山町大字	同	三〇	一	三一	三	一	三〇	三三	三	六、〇〇〇	二〇〇
鈴江順三	東臺	同	三〇	一	三一	三	一	三〇	三三	三	六、〇〇〇	二〇〇
中根敬次	同大字江ヶ室	同	六	一	七	六	五	四〇	四〇	二八	八、〇〇〇	一三〇
竹内庸太郎	同大字阿野田	同	二五	一	二六	三〇	五	三〇	三〇	二八	八、〇〇〇	一三〇
青木久吉	同大字東町	同	三	一	四	三	一	三〇	三〇	八	六、〇〇〇	一〇〇
篠原覺	同大字羽若	同	四〇	一	四一	三五	一	二〇	二〇	一五	五、〇〇〇	一〇〇
森延三郎	同大字	同	一〇〇	一	一〇一	四四	二五	三〇	五〇	一七	三、〇〇〇	六〇

五五

五四

養鶏場名	所在町村 大字名	種類	養		計	數	斃死	潰鳥	計	全上 價額	個數	價額
			成鶏	雛								
田中紋治郎	久間田村大 字下大久保	同	七〇	五〇	一二〇	七二	一	一五	一五	一三八、六〇〇	一七三	一七三
田中定治郎	同	同	三三三	一八七	五〇〇	三三七	三	一〇一	一三三	六七三、〇六〇	六三七	六三七
今田定治郎	同 大字和無田	同	六〇	一	六〇	四八	七	二〇	二七	一八六、〇〇〇	一〇〇	一〇〇
内田卯之吉	同 大字鹿間	同	一六〇	一	一六〇	一六四	一五	三〇	四九	三四三、〇〇〇	二六〇	二六〇
杉村農場	井田川村大 字和田	同	五〇	一	五〇	四〇	二	八〇	八二	六九一、五〇〇	三〇	三〇
計			一、二六六	三九七	一、五九三	一、二三四	二二八	五四六	六七四	四一七、二四〇	二、五〇〇	二、五〇〇

五〇蜂 蜜

年次	巢箱數	産額	價額	産額	價額	産額	價額	計	價額
大正元年	六六	六八、五〇〇	一三七	七、五〇〇	一九	七六、〇〇〇	三三	一八四、〇〇〇	三五四
同二年	二六	一六九、〇〇〇	三三八	一五、〇〇〇	三三	一八四、〇〇〇	三三	一八四、〇〇〇	三七一
同三年	一六	三三、二〇〇	三八五	一九、九〇〇	五〇	二四五、一〇〇	五〇	二四五、一〇〇	四三五

年次	巢箱數	産額	價額	産額	價額	産額	價額
同四年	一三九	二四〇、〇〇〇	四三三	三、七八〇	一九	二四三、七八〇	四五一
同五年	一〇一	一九五、五〇〇	三九九	五、六〇〇	二九	二〇一、一〇〇	四二八

● 森林

五一 森林原野

大正五年末現在

種別	縣有				公有		社寺有	私有	合計
	縣有	郡有	町村有	部落有	其他團體有	計			
森林	九七・一	六〇・〇	二〇九・七	二、二七三・〇	一・九	二、六四〇・七	二六・一	七、七三四・四	一〇、四九一・二
原野	九七・一	六〇・〇	二二〇・一	二、五〇九・一	一・九	二、八七八・二	三・八	二八二・九	五、四四二・二
計	九七・一	六〇・〇	四二九・八	四、七八二・一	三・八	五、四二六・四	三〇・九	八、〇一七・三	一一、〇四三・七

五二 民有森林立木無立木地反別

大正五年末現在

種別	縣有				公有		社寺有	私有	合計
	縣有	郡有	町村有	部落有	其他團體有	計			
立木地	九七・一	六〇・〇	一九四・五	二、四九六・三	一・九	二、八四九・八	二四・一	二、一四八・三	一四、一三三・二
無立木地	九七・一	六〇・〇	二九・八	一三一・九	一・九	一六二・七	七	七八七・五	九四九・九
竹	九七・一	六〇・〇	二九・八	一三一・九	一・九	一六二・七	三・六	一一〇・二	一、三三八・八

五三 民有林野新植樹種別反別

大正五年

種別	公有		社寺		計
	公有	社寺	公有	社寺	
杉	一	一	一六・三	一六・三	三三・六
扁柏	一	一	三五・〇	三五・〇	七〇・〇
黑松	一	一	五五・一	五五・一	一一〇・二
其他	一	一	九	九	一八
計	四	四	一一一・四	一一一・四	二二二・八

五四 民有林野開墾

大正五年

種別	公有		社寺		計
	公有	社寺	公有	社寺	
田	一	一	一	一	四
畑	一	一	一	一	四
宅地	一	一	一	一	四
燒畑	一	一	一	一	四
切替畑	一	一	一	一	四
其他形質	一	一	一	一	四
計	六	六	六	六	二四

種別	產地	鑛區總坪數	產額	價額	額	五五 林產物價額															
						年次	丸材	挽割物	板類	檜皮及杉皮	樽木	竹材	木炭	其他	計	私計	有	田	畑	宅地	燒替畑
大正元年						三〇、四二四	一七、六六六	二一、七九八	二、七三四	一、五〇〇	一、五六四	一八、二七〇	一八、一八六	九三、一五三							
同二年						二八、六五三	二〇、三七三	一五、三五二	四、二六五	二、五〇〇	二、七三四	三三、一六〇	二五、〇五八	一三一、〇九三							
同三年						一八、五五五	一一、〇二六	八、〇七二	二、〇六五	一、〇〇〇	二、八六五	一七、九五二	一九、四〇四	八〇、八九八							
同四年						三〇、八四三	二三、一七七	四、二八五	一、三三〇	二、〇〇〇	二、三八三	一四、八七八	二二、六八四	九五、四八〇							
同五年						四〇、三〇八	二六、二五五	五、八二二	二、三四四	一、六〇〇	二、〇六六	一八、八〇七	三三、〇二一	二〇、一六二							
計																					

五六 鑛產

大正五年

種別	產地	鑛區總坪數	產額	價額	額
石炭	鈴鹿郡加太村	三三、三三三	休鑛		一、七六〇
亞炭	同野登村大字兩尾	一八九、三九五	休鑛		一、七六〇
同	同白川村大字小川	一七、三三四	休鑛		
同	同大字白木	六四、一九八	同		
同	同關町	九九、五四四	同		
計		七六八、五九四			一、七六〇

● 水産

五七 水産價額

種別	養殖場數	同上面積	產額	價額	額	年次					
						鮎	鯉	鰻	鮪	其他	計
鯉	二	六、七、六 ^坪	三、四 ^貫	三、三六	二、八四〇	大正元年	三、四	五、四	二、三、六 ^四	一、七、五 ^四	三、六、八 ^四
						同二年	三、〇	五、〇	七、四、〇	五、一	二、八、二
						同三年	七	三	七、五	五、二	三、五
						同四年	六	三	八、六	五、八	三、三
						同五年	六	三	八、六	五、八	三、三
大正五年						三、三六	五、四	二、三、六 ^四	一、七、五 ^四	三、六、八 ^四	

● 工業

五九 工場

名稱	創業年月	所在地	持主氏名	高
龜山製絲株式會社	明治四十四年八月	龜山町	橋本市太郎	二〇四、九 ^一
中村製絲場	同三十二年三月	關町	中村安五郎	八七、二 ^三
瀨古製絲場	同三十八年六月	高津瀨村	瀨古橋太郎	一、六、九 ^六
野口製絲場	同四十二年六月	同	野口守二郎	一、七、四 ^五
磯部製絲場	同三十七年六月	井田川村	磯部種藏	一八五、四〇〇
木全製絲場	同四十四年五月	龜山町	木全謙吉	六、二、八 ^三
伊藤機業場	大正元年五月	同	伊藤榊	六、〇、〇
藤田絹織工場	明治四十五年三月	石藥師村	藤田保次郎	六、九、九 ^三

名 稱	創 業 年 月	所 在 地	持 主 氏 名	大正五年製造	
				高	低
森織布工場	同四十一年十二月	庄野村	森庄太郎	三〇,〇〇〇	
村山織布工場	同四十五年十月	深伊澤村	村山一男	三二,二八〇	
加藤活版所	同二十一年三月	龜山町	加藤壽郎	三,〇〇〇	
葛山機業場	大正四年三月		葛山清次郎	六,八六五	

種 別	六〇 工產物價額細別				
	大正元年	同 二 年	同 三 年	同 四 年	同 五 年
綿織物	五四,五六六	三〇,八二一	二六,〇四三	六二,八四三	六一,二二〇
絹織物	九九,七二六	四二,四二〇	三〇,四八八	一六,九八一	一九,二九六
檜織物	七五〇	一,二五〇	七五〇	—	三,五〇〇
蠶絲	三四二,〇六〇	四六六,九二五	三六一,三二七	三五八,四八八	五〇一,七六九
和紙	一,一三八	一,三〇五	一,三〇五	三,三七〇	二,一〇〇

名 稱	創 業 年 月	所 在 地	持 主 氏 名	大正五年製造	
				高	低
傘燈				一,八七四	一,五二七
提酒				一,三六五	五〇四
清酒				一四二,六五〇	一三四,六一〇
燒酎				六,一六〇	五,三三三
其他酒類				二,七四五	三,一三〇
醬油				九八,五二四	七二,九四一
菜種油				一〇,六七〇	八,七六八
同油				五,〇〇六	四,三八五
蠟燭				八七一	七二九
木具				一六,八六七	一六,二九八
藻製				一一,二七九	九,五〇〇
竹製				七,三八七	四,四四四
眞田				九九〇	一,二〇〇
染物				七,二一九	三,八八八
漬物				一三,二七五	一三,九九三

種 別	六五				
	大正元年	同 二 年	同 三 年	同 四 年	同 五 年
傘燈	一,八七四	一,五二七	一,四五一	一,五〇〇	二,四八〇
提酒	一,三六五	五〇四	六一〇	一,四四六	一,八五六
清酒	一四二,六五〇	一三四,六一〇	一四四,五六五	九九,三六九	一〇五,五三三
燒酎	六,一六〇	五,三三三	四,一六九	五,二二八	五,一〇三
其他酒類	二,七四五	三,一三〇	二,六〇〇	二,一七五	二,五八〇
醬油	九八,五二四	七二,九四一	四五,七六三	五四,八三五	六五,三四五
菜種油	一〇,六七〇	八,七六八	八,三八七	二〇,〇一五	五,一五四
同油	五,〇〇六	四,三八五	四,五三三	八,五〇四	二,〇八〇
蠟燭	八七一	七二九	六六六	一,一五〇	一,八六四
木具	一六,八六七	一六,二九八	一四,二七四	一八,七七〇	二〇,三二一
藻製	一一,二七九	九,五〇〇	八,〇二七	九,三八四	一五,〇七二
竹製	七,三八七	四,四四四	三,三三九	五,八五七	六,〇七四
眞田	九九〇	一,二〇〇	—	—	—
染物	七,二一九	三,八八八	三,九〇一	五,六五六	七,五九三
漬物	一三,二七五	一三,九九三	九,六六五	一一,七一九	一六,五六六

種別	大正元年					同 二年					同 三年					同 四年					同 五年				
	數量	價額	數量	價額	數量	價額	數量	價額	數量	價額	數量	價額	數量	價額	數量	價額	數量	價額	數量	價額	數量	價額			
菓子	三五,〇〇〇		四九,一三五		四三,六七五		三七,四八〇		四四,〇七三																
菓子密柑水	八七四		七七〇		六七〇		三,九〇〇		四,五七五																
素麵	四,七五九		四,八〇七		一,九九九		五,六八二		二,八二三																
乾餛飩	二,六八九		二,三七二		一,九四五		三,四三八		二,四二六																
履物	一五,二〇〇		一〇,七五五		一三,〇八八		一〇,五四八		一三,〇一八																
鐵器	五,三三〇		一七,七六三		二〇,八四〇		四,〇九五		四,五二四																
瓦類	一八,七五〇		二二,一四二		一五,一四二		二二,六三四		一九,三四七																
石工類	五〇〇		一,一九〇		二,四三五		五,七三〇		六,二五〇																
石灰類	二,四〇〇		二,八〇〇		三五,四六七		二二,四〇五		二二,〇四四																
排氣筒	三四		三〇		五六		六九		八七																
粉摺機及製茶機	一九五		四七二		五四八		四八〇		五七六																
機械製麥粉	四〇,三七四		九,三三八		九,七五四		一三,〇八八		一一,五八一																
陶器	四,六三〇		四,五八四		一,五〇〇		一,二五〇		七〇〇																

六六

其他雜類	生絲		皮		屑		物		計
	數量	價額	數量	價額	數量	價額	數量	價額	
合計	九五七,六六七	一,五〇〇	四,三三〇	五,四〇七	八一,一〇九	四,〇一〇	九八四,〇三九	六,五二〇	
大正元年	六,四〇四	三七,八六六	一,六七四	一三,三〇三	一,二四八	一,八九二	九,三三六	三四二,〇六〇	
同 二年	七,九八一	四四九,一八二	一,八五二	一六,五三九	七九五	一,二〇四	一〇,六二八	四六六,九二五	
同 三年	六,五八七	三五〇,五三三	一,三一	八,九一九	一,四九七	一,七八五	九,三九五	三六一,三三七	
同 四年	六,五七〇	三五八,四八八	一,三九三	九,八四九	四,八一六	一,八九三	一二,七七九	三七〇,三三〇	
同 五年	六,九八三	四八八,六三七	一,二二六	一三,六九二	六八九	四四二	八,八八八	五〇一,七六九	

六七

● 商業

六二 銀行會社

大正五年

名稱	所在地	設立年月	營業目的	資本金額
株式會社百五銀行 龜山支店	龜山町	明治三十八年十月	預金、貸金、手形賣買、爲替、荷爲替、有價証券、地金銀賣買、兩替、金銀貨幣、金銀諸証券、預換証券、諸法人金錢取扱	1 円
株式會社淡海下田 銀行關支店	關町	同三十二年三月	銀行業、貯金兼營	1 円
龜山製絲株式會社	龜山町	同四十四年七月	生絲製造、繭ノ賣買	50,000 円
龜山米券倉庫株式會社	同	大正元年十月	米及貨物ノ保管及依託販賣	10,000 円
株式會社魚青物乾 物市場	同	同二年三月	魚青物乾物類賣買仲介	10,000 円
合名會社中川商店	高津瀨村	同十一年	米穀肥料賣買	30,000 円
株式會社昌榮貯蓄 銀行龜山代理店	龜山町	同五年二月	定期積金、普通預金、當座、小口當座、定期預金、諸貸出ノ取扱	1 円

六三 諸商市場

年次	市場名稱	絲		魚		青		物		計	
		市場數	一ヶ年取引高	市場數	一ヶ年取引高	市場數	一ヶ年取引高	市場數	一ヶ年取引高		
大正元年	同	二	四一四、七〇〇 円	二	四九、四六九 円	二	七三、九八〇 円	二	七九、九八三 円	四	四六四、一六九 円
同二年	同	三	四四四、五五〇 円	二	七三、九八〇 円	二	七九、九八三 円	二	七九、九八三 円	五	五二七、五〇五 円
同三年	同	三	四六七、一八七 円	二	七六、三六〇 円	二	七六、三六〇 円	二	七六、三六〇 円	五	五四七、一七〇 円
同四年	同	三	七三三、五〇〇 円	二	一〇五、八〇〇 円	二	一〇五、八〇〇 円	二	一〇五、八〇〇 円	六	八〇九、八六〇 円
同五年	同	四	一、二一六、〇〇〇 円	二	一〇五、八〇〇 円	二	一〇五、八〇〇 円	二	一〇五、八〇〇 円	六	一、三三一、八〇〇 円

六四 家畜市場

年次	市場名稱	開場回數		種類		出場頭數		販賣頭數		販賣價額		交換頭數	
		同	種	批	頭	批	頭	批	頭	批	頭	批	頭
大正元年	龜山定期家畜市場	三	牛馬	一	一〇二九 頭	一	一〇四 頭	五	五六三 頭	四	四一、八四六 円	一	一、八五五 頭
同二年	同	三	同	一	一、三五六 頭	一	一五三 頭	七	七三二 頭	八	五七、五九一 円	二	二、九七八 頭
同三年	同	三	牛馬豚	一	一、三三八 頭	一	一六〇 頭	六	六六五 頭	七	五四、三四六 円	二	二、五一四 頭

町村名	物品販賣業	金錢貸付業	製造業	料理店業	其他	計	年次	名稱	開場回數	種類	出場頭數	販賣頭數	販賣價額	交換頭數
							同五年							
龜山町	100						同	同	3	牛馬	1,295	73	4,964	33
關邊町	3						同	同	2,23	1,472	248	23,031	79	
神下村	1						同	同	49	1,472	248	23,031	79	
坂太村	1						同	同	49	1,472	248	23,031	79	
加生村	3						同	同	49	1,472	248	23,031	79	
豐府村	3						同	同	49	1,472	248	23,031	79	
國府村	3						同	同	49	1,472	248	23,031	79	
井田川村	6						同	同	49	1,472	248	23,031	79	
計	100						同	同	3	牛馬	1,295	73	4,964	33

六五 國稅營業者

大正五年末現在

町村名	物品販賣業	金錢貸付業	製造業	料理店業	其他	計	年次	名稱	開場回數	種類	出場頭數	販賣頭數	販賣價額	交換頭數
							同五年							
庄野村	2						同	同	3	牛馬	1,295	73	4,964	33
高津村	6						同	同	2,23	1,472	248	23,031	79	
牧田村	1						同	同	49	1,472	248	23,031	79	
石藥師村	5						同	同	49	1,472	248	23,031	79	
久間田村	4						同	同	49	1,472	248	23,031	79	
深澤村	3						同	同	49	1,472	248	23,031	79	
椿内村	4						同	同	49	1,472	248	23,031	79	
川崎村	2						同	同	49	1,472	248	23,031	79	
野登村	1						同	同	49	1,472	248	23,031	79	
白川村	1						同	同	49	1,472	248	23,031	79	
計	26						同	同	3	牛馬	1,295	73	4,964	33

六六 縣稅營業者

大正五年末現在

計	白川村	野登村	川崎村	庄内村	椿村
一九〇一	三六	七	八	六	九
五二	三	三〇	三	六	三
二六	一	一	三	一	一
九	一	一	一	一	一
一〇	一	五	六	四	三
七	一	一	一	一	一
四五	一	一	一	一	一
八	一	一	一	一	一
二八〇三	四八	二四	三〇	三三	三〇

町村名	龜山町	關邊町	神邊村	坂下村	加太村	晝生村	國府村	井田川村	庄野村	高津瀨村	牧田村	石藥師村	久間田村	深伊澤村
商業戶數	五〇	二〇	三三	三六	五七	五五	九	七	七	五	三	八	一〇	九
工業人員	九	三	七	〇	九	一四	三〇	三	二	一	六	七	二	三
料理屋	三	二	二	四	五	三	三	三	二	一	八	一	七	七
湯屋	〇	四	一	一	一	一	一	一	二	一	一	一	一	一
理髮人	四	一	一	一	四	七	二	二	二	三	三	七	四	三
藝妓酌婦	五	〇	一	一	一	一	一	一	一	一	一	一	一	一
漁業	二	一	一	一	一	三	六	三	一	二	七	一	七	二
仲仕	五	二	一	一	一	一	一	一	一	一	一	一	一	一
計	七六	二九	三三	五	七五	八三	三九	二二	二二	一五	四五	一三	一四	三七

● 金融

六七 質屋貸出金

年次	店	數	一年間貸出金	一年間受戻金	一年間流質金	年末現在高
大正元年		二〇	二四、〇二〇	二四、三三九	一、七三三	一九、四〇五
同二年		二〇	二四、二四四	二〇、一四四	二、〇五七	二二、四四八
同三年		三三	二八、九九九	二九、三〇九	一、一三五	一九、九六二
同四年		三三	一五、六三三	一六、四六八	一、〇四二	一八、〇七五
同五年		三三	一九、八〇一	一九、五五八	一、三五九	一六、九五九

六八 貯金組合

町村名	組合數	組合人員	前年末現在高	本年末	本年高	本年高	本年末	組合人員一人當	一人當	現住人口ノ四分ノ一ニ對スル本年ノ對スル本組合ノ貯金高
龜山町	三	一、〇三四	三、三九	六、四七〇	〇一〇	三、六三三	三、七三六	四一〇	二、九六八	二、〇九

町村名	組合數	組合人員	前年末現在高	本年末	本年高	本年高	本年末	組合人員一人當	一人當	現住人口ノ四分ノ一ニ對スル本年ノ對スル本組合ノ貯金高
關町	四	六四六	六六五・七〇九	一、〇三四・一三六	二六七・八八四	一、四三一・九六一	二、二二七	三三九	九八〇	一・一五三
神邊村	八	三七七	九三一・六四四	五九三・六〇二	二二・三三〇	一、二九三・九二六	三、四三三	六八	一・一五三	
坂下村	一	一	三四一・〇〇〇	一	三四一・〇〇〇	一	一	一	一	
加太村	二	一四	一二六・二二〇	一〇六・二〇〇	二四・〇二〇	一〇七・六九〇	七・六九二	〇四七	一八六	
晝生村	三	一〇六	五六五・八八〇	三三四・七八〇	二二九・五九五	七七一・〇六五	七・二七四	三七	五五二	
國府村	三	二九	六〇六・九三〇	二八二・七三五	八三・三五七	八〇六・三〇八	二七・八〇四	二七	三〇四	
井田川村	七	三一五	一、六九一・二二〇	四五三・一五〇	一〇〇・〇〇〇	二、〇四四・三七〇	六・四九〇	五八七	五三二	
庄野村	四	一三九	一、二九九・八八八	三五六・五五〇	一四一・五〇〇	一、四五四・八八八	四・四六七	八八六	八七〇	
高津瀬村	四	三七二	二六一・九五〇	七三・四七〇	五五・五〇〇	九一九・九二〇	二、四七三	三七七	一・一七一	
牧田村	五	三〇八	五、八五二・六九四	四五五・〇〇〇	一三・五〇〇	六、一六四・一九四	二、〇一三	四〇七九	一・一二七	
石藥師村	三	三五〇	四九七・二七五	四九四・六〇〇	三・六〇〇	九九九・二七五	二、七四一	三七三	七六九	
久間田村	一六	九四二	二、一〇三・一五五	一五一・三〇〇	五・〇〇〇	二、一三三・四五五	二、二四四	七二	〇一一	
深伊澤村	六	二〇三	九八一・四一九	三四七・七一〇	一六三・七三二	一、一六五・三九七	五、七四一	三三七	四〇二	

町村名	組合 數	組合 人員	前年末		本年		本年		本年		組合 人員 壹人 當	組合 人員 壹人 當	現住 人口 ノ一 對 スル 本 分 ノ 蓄 積 高
			現在	高	蓄積	高	拂	高	現在	高			
椿村	九	六九五	一四、三七九	四八、八二六	九、九九五	〇、四七五	一五、五九七	〇、二五五	八、五五四	八、三三三	九、二二一	九、二二一	三八、五〇九
庄内村	九	三〇七	三、〇六六	一〇、六一六	五〇、六七七	二、四、五七三	一、二、四、五七三	三、五八八	三、〇一一	一、六八八	一、三〇一	一、三〇一	七三六
川崎村	二	四	四九、六三八	一、五七、三五〇	一、五七、三五〇	四、〇〇〇	—	七〇、八九一	一、六一三	二、六三三	二、六三三	二、六三三	三八二
野登村	三	二二二	二、七、四八〇	一、六二、〇二〇	一、六二、〇二〇	—	—	二、八七六	五〇〇、三、五六八	八三三	八三三	八三三	一八八
白川村	六	一四八	二、三、二五〇	一、三四、二〇〇	一、三四、二〇〇	九二、九四〇	—	三、三四、五一〇	二、二六〇	一、七九九	一、七九九	一、七九九	二八八
計	二五	六、二四二	七〇、五八、一五六	三、九、六八二	六、四、七二二	一、九五、二五八	九、〇〇五	五、八八、〇〇五	五、八八、一四、三三二	一、四九三	一、四九三	一、四九三	二、六六〇

(△印ハ本年度ノ減少ヲ示ス)

局名	現員		比較増減		現員		比較増減	
	大正五年	大正四年	大正五年	大正四年	大正五年	大正四年	大正五年	大正四年
龜山郵便局	七、六五	七、一九六	—	四五	二七、四一八	二〇、五六三	七、七五	七、七五
關郵便局	三、五二四	三、五二四	—	—	七四、二一〇	五四、二三〇	一九、八八〇	一九、八八〇
高津瀬郵便局	一、八五三	一、八〇五	四八	四八	五九、四二〇	三九、一七四	二〇、二四六	二〇、二四六
石薬師郵便局	二、二一四	二、〇六五	四九	四九	三三、八三三	二三、九九七	九、八三六	九、八三六

局名	現員		比較増減		現員		比較増減	
	大正五年	大正四年	大正五年	大正四年	大正五年	大正四年	大正五年	大正四年
深伊澤郵便局	二、四三五	二、四八六	△五	△五	四〇、八五六	三三、三三〇	八、六三六	八、六三六
計	一七、五七七	一七、〇七六	五〇一	五〇一	四八五、六二七	三五五、二八三	一三〇、三四四	一三〇、三四四

●交通

七〇 道路延長

大正五年末現在

國道延長	縣道延長	郡道延長
一五、〇七・四 <small>間分</small>	一八、二七二・五 <small>間分</small>	四六、〇四五・一 <small>間分</small>

七一 土木工費額

年 度	郡 事			町 村			補 郡 縣 助 費		
	郡 費	縣 費 補 助	寄 附	町 村 費	補 助 費	寄 附	計	計	計
昭和十四年度	八四、六七三	一	一三、四〇七	九八、〇八一、六三三、九九六	一	一九〇、七九四	一、八四四、七九〇		
大正元年度	一、七〇〇、三三九	一、八四〇、〇〇〇	四、九四一、二五一	八、四八一、五七〇	一、三六八、一八六	二、四、五八三、二〇五、五八二	三、七八八、三五二		
同 二年度	七、一四七、九五	四、九五三、〇〇〇	五、三九九、三三二	七、五〇〇、二五七	一、九〇六、〇四四	一、三五七、八九八、九二六、五一	六、一九〇、四五三		
同 三年度	三、七〇八、八三〇	二、六九五、〇〇〇	四、二〇、二九九	一八、五四、二九二	八、四四、八六六	四、〇三三、七三三、四、五六一、六四八	一、四三二、二四六		
同 四年度	三、〇三三、六三三	二、七六六、〇〇〇	二、一九四、〇五五	六、九八三、六八八	二、六九七、〇四七	三、六〇、五九〇	一、一六六、四五二		

七二 國 縣 道

道 路 名	經 過 地 名	里 程	道 幅	坂 路 均 勻 配
東 海 道	滋賀縣界ヨリ坂下、關、神邊、龜山、井田川、庄野、高津瀨、石薬師ヲ經テ三重郡ニ至ル	一五、〇二・四 <small>間</small>	二・五 <small>間</small>	二十五分
大 和 街 道	關町ニテ東海道ヨリ分岐シ加太村ヲ經テ阿山郡ニ至ル	六、二三七・二	一・八	二十三分
伊 勢 別 街 道	關町ニテ東海道ヨリ分岐シ河藝郡ニ至ル	七三四・三	二・〇	十八分
巡 見 街 道	井田川村大字和田ニテ東海道ヨリ分岐シ川崎、庄内、深伊澤椿村、ヲ經テ三重郡ニ至ル	六、九二九・八	一・六	二十六分
龜 山 鐵 道 停 車 場 道	龜山町大字西町ニテ東海道ヨリ分岐シ鐵道停車場ニ至ル	二六三・〇	一・七	十四分
關 鐵 道 停 車 場 道	關町大字新所ニテ東海道ヨリ分岐シ鐵道停車場ニ至ル	三七〇・九	三・〇	
加 佐 登 鐵 道 停 車 場 道	高津瀨村大字高宮ニテ東海道ヨリ分岐シ鐵道停車場ニ至ル	一四八・三	二・〇	
能 褒 野 街 道	川崎村大字田村ニテ巡見街道ヨリ分岐シ日本武尊御墓ニ至ル	一、二九〇	一・七	十七分
鈴 鹿 郡 役 所 道	郡役所前ヨリ龜山町、養生村ヲ經テ河藝郡ニ入り同郡高野尾村ニテ伊勢別街道ニ接ス	二、四七〇・〇	二・五	二十五分

七三 郡費支辨道路

道路名	經過地	名	里程	平均幅員
白子道	井田川村大字和田ニテ東海道ヨリ分岐シ國府村ヲ經テ河藝郡界ニ入り白子町ニテ伊勢街道ニ接ス		三、二四〇・二	八尺
若松道	井田川村大字和泉ニテ東海道ヨリ分岐シ國府村、牧田村ヲ經テ河藝郡ニ入り若松村ニテ下街道ニ接ス		二、九五六・三	十二尺
久間田村役場道	川崎村大字田村ニテ能褒野街道ヨリ分岐シ高津瀨村、深伊澤村ヲ經テ久間田村役場ニ至ル		四、三〇三・二	六尺
高津瀨村役場道	庄野村大字庄野ニテ東海道ヨリ分岐シ高津瀨村役場ニ至ル		三、二一六	同
牧田村役場道	牧田村大字算所ニテ若松道ヨリ分岐シ牧田村役場ニ至ル		三、六八〇	同
椿村役場道	深伊澤村大字伊船ニテ巡見街道ヨリ分岐シ椿村役場ニ至ル		二、六四一・〇	九尺
庄内村役場道	庄内村大字原村ニテ巡見街道ヨリ分岐シ庄内村役場ニ至ル		一、五八〇・〇	十尺
野登村役場道	龜山町大字舊箱ニテ鈴鹿郡役所道ヨリ分岐シ野登村大字邊法寺ヲ經テ同村役場ニ至ル		二、七〇〇・〇	六尺
白川村役場道	龜山町大字西丸ニテ鈴鹿郡役所道ヨリ分岐シ神邊村ヲ經テ白川村役場ニ至ル		二、〇四七・〇	八尺

道路名	經過地	名	里程	平均幅員
龜山道	龜山町大字西町ニテ龜山鐵道停車場道ヨリ分岐シ河藝郡ニ入り椋本村ニテ伊勢街道ニ接ス		二、一七六・九	九尺
下ノ庄鐵道停車場道	晝生村大字下庄ニテ關道ヨリ分岐シ下庄鐵道停車場ニ至ル			
鈴鹿郡役所道	鈴鹿郡役所前ヨリ晝生村下庄停車場前ヲ經テ河藝郡ニ入り高野尾村ニテ伊勢街道ニ接ス		一、七八・二	同
關道	河藝郡榮村ニテ伊勢街道ヨリ分岐シ晝生村、龜山町ヲ經テ河藝郡ニ入り明村ニテ伊勢街道ニ接ス		二、六三三・〇	八尺
庄野道	庄野村大字庄野ニテ東海道ヨリ分岐シ牧田村ヲ經テ河藝郡ニ入り上野村ニテ伊勢街道ニ接ス		一、六四七・〇	七尺
石藥師道	石藥師村大字石藥師ニテ東海道ヨリ分岐シ河藝郡神戸町ニテ神戸道ニ接ス		五、〇一〇	九尺
川島道	久間田村大字鹿間ニテ河原田道ヨリ分岐シ三重郡界ニ至ル		六、七八〇	八尺
高宮道	高津瀨村大字高宮ニテ伊船道ヨリ分岐シ石藥師村、深伊澤村、久間田村ヲ經テ椿村大字大野ニテ巡見街道ニ接ス		三、四〇四・〇	同
伊船道	高津瀨村大字高宮ニテ加佐登鐵道停車場道ヨリ分岐シ深伊澤村大字伊船ニテ巡見街道ニ接ス		三、五三三・二	十一尺

道路名	經過地	名	里程	平均幅員
加太鐵道停車場	加太村字市場ニテ大和街道ヨリ分岐シ加太鐵道停車場ニ至ル		三九〇	十二尺
加佐登道	高津瀬村大字高宮ニテ伊船道ヨリ分岐シ川崎村大字田村ニテ久間田村役場道ニ接ス		一、三七〇	十尺
野登道	關町ニテ東海道ヨリ分岐シ神邊村、白川村ヲ經テ野登村大字兩尾ニ至ル、川崎村大字川崎ニテ巡見街道ヨリ分岐シ野登村大字邊法寺ニテ野登村役場ニ接ス		六、〇四〇	四尺
河原田道	久間田村大字鹿間ニテ高宮道ヨリ分岐シ三重郡界ニ入り河原田ニテ伊勢街道ニ接ス		一、二九〇	八尺
神戶道	石藥師村大字上野ニテ東海道ヨリ分岐シ牧田村ヲ經テ河藝郡ニ入り神戶町ニテ伊勢街道ニ接ス		八八五	九尺

七四 橋 梁

橋梁數ハ屈指ニ違アラスト雖縣費及郡費支辨ニ屬スル重ナルモノヲ掲クレハ左ノ如シ

名稱	所在地	架設	延長	名稱	所在地	架設	延長
勸進橋	關町大字木崎	河川名	五間	能褒野橋	川崎村大字長明寺	河川名	八間
		鈴鹿川				安樂川	

鈴國橋	國府村大字國府	同	八四	伊船橋	深伊澤村大字伊船	御幣川	三〇
和泉橋	井田川村大字和泉	安樂川	六	鹿島橋	龜山町大字阿野田	鈴鹿川	二一・五
安樂橋	川崎村大字川崎	同	三九	定五郎橋	石藥師村大字上野	同	一三五
兩尾橋	野登村大字兩尾	同	三	龜山橋	龜山町大字西町阿野田	同	七四

七五 郵便電信電話

大正五年

郵便局名	通常郵便		小包郵便		電信		電話	
	取集數	配達數	取集數	配達數	發信數	着信數	交換加入者	通話局
龜山郵便局	四五〇、八七七	六四六、二四一	四、三四	七、八一〇	五、四九二	三、四一五	九八	九、九八三
關郵便局	二二八、九一〇	三三六、二九	一、三四〇	二、三七一	二、四九九	三、一五二	三三	六三、七〇三
高津瀬郵便局	一四五、六〇三	一九七、六一九	八九六	二、三三七				
深伊澤郵便局	六一、六九四	一〇〇、三八	四〇七	一、一六四				
石藥師郵便局	三〇一	—	四〇七	四				
計	八七七、三八五	一、二七〇、三〇七	七、三七四	一三、五二六	七、九〇八	一五、五六六	一二九	七三、六八五
								一八九
								九七〇
								一六七四、九七九

七六 瀛 車

停車場名	大正元年	同 二年	同 三年	同 四年	同 五年
龜山	乘車 二三四、六一九人 積入 一六四、三九人 積下 五、三六一噸 六、七五九噸	一九五、五七六 一五四、五〇三 一三、九四六 一〇、〇二六	一九六、六七〇 一四九、四八〇 五、一二二 七、三三三	二〇三、一四三 一四〇、八九三 九、二八三 八、三五八	二三三、九九九 一五五、七六四 一四、二三三 二五、六四九
關	乘車 六〇、三六七 積入 五八、五九〇 積下 二、六四七 二、八八七	五九、一八一 五八、九五三 二、五六三 三、四四六	五三、四四四 五〇、三六三 二、八三八 三、一一〇	五六、二二〇 四七、九二六 二、二二九 二、六九七	五六、一一二 五一、六八四 二、二五一 四、一三七
加太	乘車 二〇、二九五 積入 一七、〇〇五 積下 五〇、九 二九七	一九、七三七 二〇、三三四 一八、七六六 一八九	二二、二六〇 三三、一三三 一、〇五一 四八四	一七、〇六九 一七、五九九 三、六〇八 三、五六九	三三、二九三 一八、五九九 八、六四四 九三
下ノ庄	乘車 四六、六八八 積入 二八、一六〇 積下 三八七 三八四	三三、六二四 二五、六五七 六二〇 六九六	三五、四八四 三五、四三三 三一八 四五七	三四、六八六 三五、二五三 四四九 二八四	三八、六二九 三七、三〇六 四二一 一、〇七四

七七 諸 車

(年度末現在)

年次	人力車	荷積車	同上牛馬車	自轉車
大正元年	九〇	四、五二五	三五七	八〇四
同 二年	九二	四、六六六	三三五	九三三
同 三年	八四	四、八三七	三三三	一、〇八一
同 四年	八一	四、九七六	三一〇	二、三九五
同 五年	八二	四、九七九	二九四	一、七〇七
加佐登	乘車 八四、九七八 積入 六五、四四〇 積下 二、二五五 三、二五六	八二、〇三〇 八〇、五七〇 三、五〇三 三、二二〇	九四、二〇三 六四、〇一一 三、九三七 二、七四五	九〇、三三一 六三、四六三 三、四九二 二、九〇〇

● 教育

七八 町村立小學校

年次	尋常		高等		計	
	本校	分教場	本校	分教場	本校	分教場
大正元年	4	4	1	3	5	7
二年	4	4	1	3	5	7
三年	4	4	1	3	5	7
四年	3	3	1	2	4	5
五年	3	3	1	2	4	5
計	17	17	5	11	22	28

年次	尋常		高等		計	
	本校	分教場	本校	分教場	本校	分教場
大正元年	4	4	1	3	5	7
二年	4	4	1	3	5	7
三年	4	4	1	3	5	7
四年	3	3	1	2	4	5
五年	3	3	1	2	4	5
計	17	17	5	11	22	28

年次	就學ノ初期ニ達セル學齡兒童總數	就學兒童總數	就學步合
大正元年	4,210	4,188	8,356
二年	4,356	4,333	8,689
三年	4,341	4,315	8,656
四年	4,341	4,315	8,656
五年	4,341	4,315	8,656
計	21,600	21,507	43,107

七九 學齡兒童

年次	尋常	高等	計
大正元年	4,210	4,188	8,398
二年	4,356	4,333	8,689
三年	4,341	4,315	8,656
四年	4,341	4,315	8,656
五年	4,341	4,315	8,656
計	21,600	21,507	43,107

八〇 町村立小學校出席歩合

年次	尋常		高等		計	
	男	女	男	女	男	女
大正元年	95,390	92,566	93,995	96,266	188,261	189,262
二年	95,400	92,566	93,995	96,266	188,261	189,262
三年	95,950	93,889	94,920	97,233	192,153	194,112
四年	95,866	93,889	94,920	97,233	192,153	194,112
五年	95,733	93,333	94,500	96,766	190,266	193,333
計	478,339	463,630	467,330	483,766	934,669	947,396

八一 兒童就學歩合及出席歩合小學校別

學校名	尋常高等	尋常高等	尋常高等	尋常高等	尋常高等	尋常高等	尋常高等	尋常高等
井田川	100.00	100.00	100.00	100.00	100.00	100.00	100.00	100.00
庄野	98.41	100.00	100.00	100.00	100.00	100.00	100.00	100.00
高津瀨	100.00	100.00	100.00	100.00	100.00	100.00	100.00	100.00
牧田	100.00	98.89	99.50	99.50	99.50	99.50	99.50	99.50
石藥師	100.00	99.54	99.78	99.78	99.78	99.78	99.78	99.78
久間田	99.55	100.00	99.79	99.79	99.79	99.79	99.79	99.79
誠化	99.31	99.28	99.29	99.29	99.29	99.29	99.29	99.29
椿	100.00	100.00	100.00	100.00	100.00	100.00	100.00	100.00
庄内	99.63	97.66	98.76	98.76	98.76	98.76	98.76	98.76
出席	94.90	94.84	94.90	94.90	94.90	94.90	94.90	94.90
出席	95.59	95.10	95.59	95.59	95.59	95.59	95.59	95.59
出席	96.22	96.44	96.22	96.22	96.22	96.22	96.22	96.22
出席	96.39	96.39	96.39	96.39	96.39	96.39	96.39	96.39
出席	96.56	96.39	96.56	96.56	96.56	96.56	96.56	96.56
出席	96.80	96.80	96.80	96.80	96.80	96.80	96.80	96.80
出席	97.02	97.02	97.02	97.02	97.02	97.02	97.02	97.02
出席	97.29	97.29	97.29	97.29	97.29	97.29	97.29	97.29
出席	97.58	97.58	97.58	97.58	97.58	97.58	97.58	97.58
出席	97.81	97.81	97.81	97.81	97.81	97.81	97.81	97.81
出席	98.08	98.08	98.08	98.08	98.08	98.08	98.08	98.08
出席	98.24	98.24	98.24	98.24	98.24	98.24	98.24	98.24
出席	98.53	98.53	98.53	98.53	98.53	98.53	98.53	98.53
出席	98.71	98.71	98.71	98.71	98.71	98.71	98.71	98.71
出席	98.81	98.81	98.81	98.81	98.81	98.81	98.81	98.81
出席	98.91	98.91	98.91	98.91	98.91	98.91	98.91	98.91
出席	99.01	99.01	99.01	99.01	99.01	99.01	99.01	99.01
出席	99.11	99.11	99.11	99.11	99.11	99.11	99.11	99.11
出席	99.21	99.21	99.21	99.21	99.21	99.21	99.21	99.21
出席	99.31	99.31	99.31	99.31	99.31	99.31	99.31	99.31
出席	99.41	99.41	99.41	99.41	99.41	99.41	99.41	99.41
出席	99.51	99.51	99.51	99.51	99.51	99.51	99.51	99.51
出席	99.61	99.61	99.61	99.61	99.61	99.61	99.61	99.61
出席	99.71	99.71	99.71	99.71	99.71	99.71	99.71	99.71
出席	99.81	99.81	99.81	99.81	99.81	99.81	99.81	99.81
出席	99.91	99.91	99.91	99.91	99.91	99.91	99.91	99.91

八九

學校名	尋常高等	尋常高等	尋常高等	尋常高等	尋常高等	尋常高等	尋常高等	尋常高等
龜山第一	99.36	99.48	99.43	96.19	98.11	93.37	96.11	96.11
龜山第二	99.71	99.71	99.71	95.95	95.95	94.67	93.37	93.37
鈴關	98.77	98.77	98.77	95.93	95.93	94.67	93.37	93.37
神邊	100.00	98.66	98.71	95.93	95.93	94.67	93.37	93.37
坂下	99.37	100.00	99.68	95.93	95.93	94.67	93.37	93.37
加太	97.80	99.45	98.63	95.93	95.93	94.67	93.37	93.37
晝生	100.00	99.27	99.62	95.93	95.93	94.67	93.37	93.37
國府	99.00	99.27	99.62	95.93	95.93	94.67	93.37	93.37
出席	97.02	97.02	97.02	95.93	95.93	94.67	93.37	93.37
出席	97.29	97.29	97.29	95.93	95.93	94.67	93.37	93.37
出席	97.58	97.58	97.58	95.93	95.93	94.67	93.37	93.37
出席	97.81	97.81	97.81	95.93	95.93	94.67	93.37	93.37
出席	98.08	98.08	98.08	95.93	95.93	94.67	93.37	93.37
出席	98.24	98.24	98.24	95.93	95.93	94.67	93.37	93.37
出席	98.53	98.53	98.53	95.93	95.93	94.67	93.37	93.37
出席	98.71	98.71	98.71	95.93	95.93	94.67	93.37	93.37
出席	98.81	98.81	98.81	95.93	95.93	94.67	93.37	93.37
出席	98.91	98.91	98.91	95.93	95.93	94.67	93.37	93.37
出席	99.01	99.01	99.01	95.93	95.93	94.67	93.37	93.37
出席	99.11	99.11	99.11	95.93	95.93	94.67	93.37	93.37
出席	99.21	99.21	99.21	95.93	95.93	94.67	93.37	93.37
出席	99.31	99.31	99.31	95.93	95.93	94.67	93.37	93.37
出席	99.41	99.41	99.41	95.93	95.93	94.67	93.37	93.37
出席	99.51	99.51	99.51	95.93	95.93	94.67	93.37	93.37
出席	99.61	99.61	99.61	95.93	95.93	94.67	93.37	93.37
出席	99.71	99.71	99.71	95.93	95.93	94.67	93.37	93.37
出席	99.81	99.81	99.81	95.93	95.93	94.67	93.37	93.37
出席	99.91	99.91	99.91	95.93	95.93	94.67	93.37	93.37

八九

學 校 名	就 學		步 步		合 合		出 席		步 步		合 合	
	男	女	男	女	男	女	男	女	男	女	男	女
川崎高等尋常	10000	10000	10000	10000	10000	10000	9606	9693	9423	9818	9508	9743
野登高等尋常	9929	9917	9917	9917	9913	9913	9538	9656	9192	9813	9374	9705
白川高等尋常	9936	10000	9967	9967	9967	9967	9770	9630	9575	9605	9588	9688
平均	9948	9945	9947	9947	9947	9947	9572	9673	9323	9648	9450	9667
備考 出席歩合ノ右方ハ尋常科左方ハ高等科ナリ												
八二 町村立小學校學級及兒童數												
年 次	尋 常		高 等		等 計		尋 常		高 等		等 計	
	學 級	教 員	學 級	教 員	學 級	教 員	學 級	教 員	學 級	教 員	學 級	教 員
大正元年	144	717	24	25	169	742	144	717	24	25	169	742
大正二年	146	738	24	25	170	763	146	738	24	25	170	763

年 次	本 科 正 教 員		專 科 正 教 員		准 教 員		代 用 教 員		計	
	男	女	男	女	男	女	男	女	男	女
大正元年	89	33	6	4	25	13	3	2	141	57
同 二年	96	27	2	1	26	13	8	9	144	50
同 三年	89	33	2	1	26	13	8	9	144	50
同 四年	96	33	2	1	26	13	8	9	144	50
同 五年	96	33	2	1	26	13	8	9	144	50
備考 △印ハ兼務者ナリ										
八三 町村立小學校教員數										
年 次	本 科 正 教 員		專 科 正 教 員		准 教 員		代 用 教 員		計	
	男	女	男	女	男	女	男	女	男	女
同 三年	145	727	2	1	26	13	3	2	171	77
同 四年	148	746	2	1	26	13	3	2	174	78
同 五年	149	757	2	1	26	13	3	2	175	79
備考 △印ハ兼務者ナリ										
八四 町村立小學校教員俸給										
年 次	本 科 正 教 員		專 科 正 教 員		准 教 員		代 用 教 員		計	
	男	女	男	女	男	女	男	女	男	女
大正元年	89	33	6	4	25	13	3	2	141	57
同 二年	96	27	2	1	26	13	8	9	144	50
同 三年	89	33	2	1	26	13	8	9	144	50
同 四年	96	33	2	1	26	13	8	9	144	50
同 五年	96	33	2	1	26	13	8	9	144	50

種別	代用教員				種別
	平均	最少	最多	平均	
	女	男	女	男	
大正元年	八・八二八	九・八三三	一・五〇〇	二・四〇〇	八・一六六
同	八・七三三	一・〇八九	一・五〇〇	一・五〇〇	八・六二五
二年	八・三〇〇	一・〇六〇	一・五〇〇	一・五〇〇	八・九四九
同	八・三〇〇	一・〇六〇	一・五〇〇	一・五〇〇	八・九四九
三年	八・三〇〇	一・〇六〇	一・五〇〇	一・五〇〇	八・九四九
同	八・三〇〇	一・〇六〇	一・五〇〇	一・五〇〇	八・九四九
四年	九・一八八	一・〇三五九	一・五〇〇	一・六〇〇	九・〇二六
同	九・一八八	一・〇三五九	一・五〇〇	一・六〇〇	九・〇二六
五年	九・〇〇〇	一・〇九七五	一・五〇〇	一・六〇〇	九・〇七二
同	九・〇〇〇	一・〇九七五	一・五〇〇	一・六〇〇	九・〇七二

八五年功加俸受領者		額	
種別	金額	種別	金額
本科正教員	一・八〇〇	本科正教員	一・七四〇
專科正教員	一一・五〇〇	專科正教員	二・八八〇
合計	一三・三〇〇	合計	四・六二〇

九三

種別	准教員			專科正教員			本科正教員			種別
	最少	最多	平均	最少	最多	平均	最少	最多	平均	
	女	男	女	男	女	男	女	男	女	男
大正元年	八・七〇〇	九・一七〇	一・三〇〇	一・一〇〇	一・一〇〇	一・二〇〇	二・一〇〇	二・一〇〇	二・〇〇〇	三・五〇〇
同	八・七〇〇	九・一七〇	一・三〇〇	一・一〇〇	一・一〇〇	一・二〇〇	二・一〇〇	二・一〇〇	二・〇〇〇	三・五〇〇
二年	八・七〇〇	一・一七〇	一・一〇〇	一・一〇〇	一・一〇〇	一・三〇〇	一・五〇〇	一・五〇〇	二・〇〇〇	二・七〇〇
同	八・七〇〇	一・一七〇	一・一〇〇	一・一〇〇	一・一〇〇	一・三〇〇	一・五〇〇	一・五〇〇	二・〇〇〇	二・七〇〇
三年	八・七〇〇	一・一七〇	一・一〇〇	一・一〇〇	一・一〇〇	一・三〇〇	一・五〇〇	一・五〇〇	二・〇〇〇	二・七〇〇
同	八・七〇〇	一・一七〇	一・一〇〇	一・一〇〇	一・一〇〇	一・三〇〇	一・五〇〇	一・五〇〇	二・〇〇〇	二・七〇〇
四年	八・八〇〇	一・一七〇	一・一〇〇	一・一〇〇	一・一〇〇	一・七〇〇	一・五〇〇	一・五〇〇	二・〇〇〇	二・四〇〇
同	八・八〇〇	一・一七〇	一・一〇〇	一・一〇〇	一・一〇〇	一・七〇〇	一・五〇〇	一・五〇〇	二・〇〇〇	二・四〇〇
五年	九・八〇〇	一・一八〇	一・四〇〇	一・一〇〇	一・一〇〇	一・四〇〇	一・六〇〇	一・六〇〇	二・〇〇〇	二・四〇〇
同	九・八〇〇	一・一八〇	一・四〇〇	一・一〇〇	一・一〇〇	一・四〇〇	一・六〇〇	一・六〇〇	二・〇〇〇	二・四〇〇

九二

准 教 員	女 男	女 男
計	五 九	一 八
	六 九	四 一
	三 三	三 七
	六 三	二 〇
	三 〇	三 〇

備考 外ニ本科正教員ニシテ特別加俸ヲ受クルモノ男一女一アリ其金額ハ各拾八圓トス

八六 學林及學園

年次	學 校		學 林		學 園	
	數	面	積	數	面	積
大正元年	七	三〇〇	三〇〇	一	二、六五九	〇〇
同 二 年	六	三〇〇	三〇〇	一	二、八六九	九五
同 三 年	六	三〇〇	三〇〇	一	二、二四四	九五
同 四 年	六	三〇〇	三〇〇	一	二、六四四	九五
同 五 年	五	二八〇	二八〇	一	二、二四四	九五

八七 町村立小學校授業料

年次	尋常小學校	高等小學校	平均	
			學校數	月額
大正元年	一	一	一	三〇〇
同 二 年	一	一	一	三〇〇
同 三 年	一	一	一	三〇〇
同 四 年	一	一	一	三〇〇
同 五 年	一	一	一	三〇〇

八八 公學費

年次	入		出	
	郡費	町村費	郡費	町村費
大正元年	一、二七五	四、五〇二	二、〇〇九	六二、二六八
同 二 年	六九〇	四、三五四	一、九九〇	六〇、三三三
同 三 年	三〇二	四、一六七	二、〇五二	六二、二八四
同 三 年	X 三五〇		X 五八四	

九五

年次	郡		町		村		計
	費	入	費	入	費	入	
同四年	三七五	四、六八九	四、三二四	四、六八九	二、二六九	五、二〇〇	五、四、四六九
同五年	三三六	四、八〇九	四、三三三	四、八〇九	二、二六〇	五、二八〇	五、八、八四〇
	X三五〇	X三五〇	X一	X三五〇	X八八〇	X三三、二三五	X一四、〇〇五
備考 X印臨時費ナリ							

年次	郡		町		村		計
	普	通	普	通	普	通	
大正元年	八七八五	一五九、六五	一六八、四〇〇	一六八、四〇〇	六六、五二八	六六、五二八	六六、五二八
同二年	九、〇七四	一七六、八二六	一七六、九〇〇	一七六、九〇〇	一、七九六	一、七九六	一、七九六
同三年	九、二〇八	一七三、〇三五	一八一、二三三	一八一、二三三	一、九九三	一、九九三	一、九九三
同四年	九、四七三	一八〇、六三〇	一〇九、一〇二	一〇九、一〇二	二、三六九	二、三六九	二、三六九
同五年	三、四八六	一九二、二二八	一九五、七〇四	一九五、七〇四	二、六九三	二、六九三	二、六九三

八九 公學資産

九〇 各種學校

學校名稱	別	所在地	創立年月	坪數	教室	修業年限	級數		教員		生徒		卒業者		一人一月業料	授業料總額	經費總額
							男	女	男	女	男	女	男	女			
鐸鳴女學校	私立	龜山町	明治廿八年四月	三	本館	二年	三	X二	X二	一	二九	一	五	八〇〇	八五〇	一、七六一	
伊勢國學館	同	川崎村	同廿九年六月	五	神職ノ	一ケ年	二	X三	X三	七	一	五	一	一、五〇〇	七三五	八八〇	
開榮學舎	同	庄内村	同四十四年四月	二	一ケ年	三	一	一	一	三	二	二	二	一、〇〇〇	一八八	二二一	
實業學校分校	同	龜山町	大正三年九月	三	四ケ月	一	一	一	一	四	〇	三	五	四〇〇	二四〇	二五五	
郡立農學校	郡立	同	明治四十五年四月	四	一ケ年	一	X二	一	一	三	一	一	一	五〇〇	二三八	二、四二七	

九一 青年會

年次	町村數	町村數	町村數	町村數	町村數	町村數	町村數	町村數	町村數
大正元年	一九	一九	一九	一九	一九	一九	一九	一九	一九
同二年	一九	一九	一九	一九	一九	一九	一九	一九	一九
同三年	一九	一九	一九	一九	一九	一九	一九	一九	一九
同四年	一九	一九	一九	一九	一九	一九	一九	一九	一九
同五年	一九	一九	一九	一九	一九	一九	一九	一九	一九
模範桑園、造林、俱樂部、夜學、開墾、試作 田畑、基本財産造成、擊劍、視察旅行、農産 物品評會、公共事業勞作、善行者獎勵、不 品行者制裁、軍人送迎、遠足運動、吉凶慶 吊、新聞雜誌講讀、貯金、農事講習、慈善事 業、講演會、回覽文庫、成績品回覽									
一ヶ年	九〇七・六六四	九八七・六六〇	九八七・六六〇	九八七・六六〇	九八七・六六〇	九八七・六六〇	九八七・六六〇	九八七・六六〇	九八七・六六〇
基金總額	六六九・〇〇〇	一、二四〇・九〇〇	一、二四〇・九〇〇	一、二四〇・九〇〇	一、二四〇・九〇〇	一、二四〇・九〇〇	一、二四〇・九〇〇	一、二四〇・九〇〇	一、二四〇・九〇〇

九二處女會

年次	町村數	町村數	町村數	町村數	町村數	町村數	町村數	町村數	町村數
大正元年	一九	一九	一九	一九	一九	一九	一九	一九	一九
同二年	一九	一九	一九	一九	一九	一九	一九	一九	一九
同三年	一九	一九	一九	一九	一九	一九	一九	一九	一九
同四年	一九	一九	一九	一九	一九	一九	一九	一九	一九
同五年	一九	一九	一九	一九	一九	一九	一九	一九	一九
講話會、裁縫品展覽會、善行者表 彰、月次例會、回覽文庫、貯金									
一ヶ年	一八五・〇〇〇	一五四・六七五	一五四・六七五	一五四・六七五	一五四・六七五	一五四・六七五	一五四・六七五	一五四・六七五	一五四・六七五
基金總額	四三七・〇〇〇	三五〇・〇〇〇	三五〇・〇〇〇	三五〇・〇〇〇	三五〇・〇〇〇	三五〇・〇〇〇	三五〇・〇〇〇	三五〇・〇〇〇	三五〇・〇〇〇

九三夜學會

年次	町村數	町村數	町村數	町村數	町村數	町村數	町村數	町村數	町村數
大正元年	一九	一九	一九	一九	一九	一九	一九	一九	一九
同二年	一九	一九	一九	一九	一九	一九	一九	一九	一九
同三年	一九	一九	一九	一九	一九	一九	一九	一九	一九
同四年	一九	一九	一九	一九	一九	一九	一九	一九	一九
同五年	一九	一九	一九	一九	一九	一九	一九	一九	一九
講話會、裁縫品展覽會、善行者表 彰、月次例會、回覽文庫、貯金									
一ヶ年	一八五・〇〇〇	一五四・六七五	一五四・六七五	一五四・六七五	一五四・六七五	一五四・六七五	一五四・六七五	一五四・六七五	一五四・六七五
基金總額	四三七・〇〇〇	三五〇・〇〇〇	三五〇・〇〇〇	三五〇・〇〇〇	三五〇・〇〇〇	三五〇・〇〇〇	三五〇・〇〇〇	三五〇・〇〇〇	三五〇・〇〇〇

●衛生

九四 醫師其ノ他

年次	醫師	藥劑師	看護婦	產婆	藥種商	製藥者	鍼灸術	按摩	製造	賣	請賣	一行商	藥
大正元年	四〇	八	一	四〇	三	一	三七	五	一九	三〇	三〇	八〇	
同二年	三三	七	一	四三	三	一	三九	六	二〇	三三	三九	九〇	
同三年	三三	八	一	四三	六	一	五九	六	二二	六三	一三	一三	
同四年	三三	九	三	四三	六	一	八四	四	二二	一五	一八	一八	
同五年	三三	八	九	四五	九	一	六九	四	一九	一五	一三	一三	

備考 醫師中△印ハ齒科醫トス
 産婆中△印ハ現地産婆トス、看護婦中△印ハ准看護婦トス
 鍼灸術六十九名中鍼術專業二、灸術七、鍼灸兼業八、鍼按兼業七、鍼灸按兼業一六、按摩二九

九五 傳染病患者

(表中×印ハ疑似症ナリ)

年次	虎列刺	赤痢	腸窒扶私	痘瘡	バラ窒扶私	猩紅熱	實布埤利亞 (格魯布ヲ含ム)	ペスト	計
大正元年	一	三	四	一	一	三	二七	一	四六
同二年	一	三〇	五	一	一	一	八二	一	八九
同三年	一	二〇	四	一	一	一	四〇	一	七七
同四年	一	四	一	一	一	一	二八	一	三七
同五年	一	四	三	一	一	一	二八	一	三七

九六 種痘

年次	初種	再種	三種以上	疾病其他事故ニ依リ種痘セサルモノ
大正元年	一、六二四	一、三四四	一、三四六	二〇五
善感	一、六二四	一、三四四	一、三四六	
不善感	二	二	二	

山	町	關	神	坂	加	畫	生	
私立鐸鳴女學校	郡立農學校	女子師範學校附屬小學	龜山尋常高等小學校	鈴關尋常高等小學校	神邊尋常高等小學校	坂下尋常小學校	加太尋常高等小學校	畫生尋常高等小學校
二〇〇	三六	三〇〇	一、三九九	二、三三二	三、五四三	一、三三四	二、〇九四	一、七二七
一〇五	三四	二九七	一、三三八	七、九八七	二、一六五	一、二九二	一、三九四	一、三九四
八	八	八	九	九	九	三	三	二
二〇〇	四〇	二〇〇	二〇〇	二〇〇	二〇〇	二〇〇	二〇〇	二〇〇
三〇	二	二	二	二	二	二	二	二
三六、一九	五九	二〇、八二	二、三三一	一〇、八〇	一〇、三六	一〇、四六	一〇、四六	一〇、四六
一五	三	一	四、三三四	三七八	三九	四七	三九	三九

一〇三

年次	初	再	三種以上	疾病其他事故ニ依リ種痘セサルモノ
同二年	一、六九九	七三〇	九六八	三六二
同三年	一、八二八	八一九	七三三	三九
同四年	一、八三三	七四五	六七五	三七三
同五年	一、六二四	九八七	六八七	四七九

九七
トラホーム

大正五年

龜	現住人員	檢診人員	發見患者	檢診人員對患者%	檢了者
女子師範學校職員及附屬員	二〇、二五五	五、九五五	二六	一六三	九、四三
一般住民	二九	二九	二九	二五九	四、三〇〇
同校生徒	一八三	一七九	八	八	三

一〇二

村名	施設	現住人員	検診人員	重症	中等症	輕症	疑似	計	檢診人員對患者%	未了者
久間田	一般住小學校	二、四一三	二、三〇〇	三	六	四	一	二二	九三・三九	二二
庄内	一般住小學校	二、四一三	一、九四四	五	三	三	一	一二	九三・二五	二二
川崎	一般住小學校	二、一八〇	二、〇五八	三	三	一	一	一二	九三・二五	二二
野登	一般住小學校	三、一五五	二、二五三	九	四	一	一	一二	九三・二五	二二
白川	一般住小學校	一、二六六	一、二七三	〇	四	一	一	一二	九三・二五	二二
計				〇	一〇	一〇	一〇	一〇		一〇

村名	施設	現住人員	検診人員	重症	中等症	輕症	疑似	計	檢診人員對患者%	未了者
國府	一般住小學校	二、二八	二、〇二二	九	五	一	一	一六	一三・三二	二〇
井田	一般住小學校	二、七七〇	二、六八二	二	三	一	一	一六	一三・三二	二〇
川村	一般住小學校	三、四三五	三、一七	二	三	一	一	一六	一三・三二	二〇
野庄	一般住小學校	一、一三六	九五六	八	二	一	一	一二	九三・二五	二二
高津	一般住小學校	一、七三四	一、五五一	四	四	一	一	一二	九三・二五	二二
牧田	一般住小學校	一、二五二	一、二二三	八	二	一	一	一二	九三・二五	二二
石藥師	一般住小學校	二、一〇〇	一、五七八	七	五	一	一	一二	九三・二五	二二
計				七	一七	一七	一七	一七		一七

一〇五

一〇四

町村名	本設 別	建設費額	落成年月日	町村名	本設 別	建設費額	落成年月日
關町	本設	四八三・九二九	明治三十三年八月十日	樺村	假設	三〇〇・〇〇〇	明治三十四年九月二十六日
白川村	假設	二八〇・〇〇〇	同日	龜山町	本設	八八〇・七〇〇	明治三十五年二月十九日 立避病院ヲ無償ニテ拂下 明治四十四年六月廿日改築 ノ認可同年十月十七日落成
石藥師村	本設	四三三・四六五	同日	久間田村	同	〇〇八・三三五	明治三十八年三月二十四日
神邊村	同	四八八・〇三〇	同日	深伊澤村	同	八二〇・九五〇	大正元年十月二十日
庄野村	同	五九五・二八三	同日	坂下村	同	六三三・八五〇	年十月十五日
加太村	同	四三〇・九三〇	同日	野登村	假設	四三三・八一〇	三年八月二十九日
晝生村	同	五八四・八五〇	同日				

一〇〇 濟生會治療成績

年次	患者數	轉歸	治療中	治療無効	治療費	其他	計費
大正元年	七	全治	一	四	一	三三・六六〇	二七・六二〇
		死亡	一			三・九五〇	

同	二年	二四	四	六	九	五	一五七・〇〇〇	三八・〇〇〇	一九五・〇〇〇
同	三年	四三	八	六	九	一九	三三一・二七〇	一一・七五〇	四四三・九二〇
同	四年	四三	七	三	六	七	四二〇・一〇〇	四三・六八〇	四五三・七八〇
同	五年	四三	六	五	二	一	三三一・二七〇	六八・二三五	三八九・五〇五

●社寺

一〇一 神社

大正五年末現在

社格社數社神職司社人員掌

無格社	村社	郷社	計
二	九	三	三
二	一	一	二
二	一	一	二
二	一	一	二

一〇二 寺院

大正五年末現在

宗派寺院數	住職	兼務住職	副住職	住職
八	五	六	五	二
八	五	六	五	二
八	五	六	五	二
八	五	六	五	二

同大谷派	同佛光寺派	曹洞宗	日蓮宗	黃蘗宗	天臺宗真盛派	臨濟宗妙心寺派	同東福寺派	同大德寺派	淨土宗	真言宗御室派	同高野派	同大覺寺派	計
五	二	三	二	一	九	五	二	一	六	八	二	三	一六〇
五	二	三	二	一	九	五	二	一	六	八	二	三	一六〇
五	二	三	二	一	九	五	二	一	六	八	二	三	一六〇
五	二	三	二	一	九	五	二	一	六	八	二	三	一六〇

一〇三 神佛教會

大正五年末現在

許可年月日	所在地	宗派名	名稱
明治七年十二月八日	龜山町大字野村字和賀	天臺宗眞盛派	說教所
同	同町大字羽若	同	同
同二十六年一月二十六日	同町大字龜山舊館	天理教	龜山支教會
同三十二年七月十日	關町大字新所町	同	鈴鹿支教會
同三十三年五月五日	同	金光教會	關教會所
大正二年九月二十七日	龜山町大字井尻字茶屋裏	淨土宗	善導寺說教所

● 兵事

一〇四 陸軍々人其ノ一

一〇五 陸軍々人其ノ二

大正五年末現在

年次	現役	豫備役	後備役	補充兵役	計
大正元年	四二六	四八八	四六〇	一、八九九	三、二三六
同二年	四二一	五五五	四九一	二、〇二九	三、四八六
同三年	四三六	五七九	五六三	二、二二六	三、七〇五
同四年	四三〇	六〇五	六四四	二、二三三	三、七八三
同五年	四五一	六三六	六四七	二、二四七	三、九八一

將校同相當官	種別	現役	豫備役	後備役	補充兵役	計
二			三	二	一	三四

一〇九 徵兵人員其ノ一

年次	現役	補充	徵兵延期人員	國民兵編入人員	免役人員	現役ヲ終ヘ重罪ノ刑ニ及ハル人員	計
大正元年	一四	一八四	九	一七	三	九	六四六
同二年	一三	一九	三三	二〇〇	三五	一六	六八九
同三年	一三	一九	二二	二三五	二七	一	七三〇
同四年	一四	二〇〇	一〇三	二三八	三三	一	六九六
同五年	一四	一九五	九	二〇六	三三	一	六七八
計	一四	一八四	九	一七	三	九	六四六

一一〇 徵兵人員其ノ二

年次	現徵	役兵	補充兵	員	壯丁數ニ對スル徵兵人員%
大正元年	一四	一八	一八四	三三	五・三九
同二年	一三	二二	一九六	三七	四七・四六
同三年	一三	二二	一九六	三七	四七・四六
同四年	一四	二二	一九六	三七	四七・四六
同五年	一四	二二	一九六	三七	四七・四六
計	一四	一八	一八四	三三	五・三九

同五年	六六	一四二	二〇〇	三四一	四八・九九
同四年	六六	一四二	二〇〇	三四一	四八・九九
同五年	六六	一四二	二〇〇	三四一	四八・九九
計	六六	一四二	二〇〇	三四一	四八・九九

一一一 徵兵検査實員教育程度

年次	大學卒業及之以上ノ者	高等學校及之以上ノ者	中等學校及之以上ノ者	高等小學卒業者	高等小學尋常小學尋常小學未就學者	教育程度ヲ調査セサル者(不具者)	計
大正元年	一	三	三	一五	七	九	五四三
同二年	一	三	三	二四	五	九	五三九
同三年	一	六	一〇	三九	一八〇	一	五五九
同四年	一	二	二〇	三三	一五五	一	五三八
同五年	一	二	二五	三一	一〇六	一	五三五
計	一	三	三	一五	七	九	五四三

一一二 海軍志願兵

白野川	庄崎内	椿内	深伊澤	久間田	石藥師	牧田	高津瀨	庄野川	井田	國府	畫生	計
村	村	村	村	村	村	村	村	村	村	村	村	村
一、四八九	五九六	七九三	六八七	九〇五	三六三	七三三	二二二	二二二	二二二	二二二	二二二	一、四八九
九七	三	四	一	一	二	八	二	二	三	二	二	四
一、五八七	五	一四	七	三	八	七	一〇	五	四	六	八	九
七	三	七	八	五	一〇	五	三	四	六	八	九	七

一一九

加坂神龜	坂下邊	神邊	關邊	龜山	町村名	正會員	名譽會員	特別會員	計	同	同	同	同	大正	年
村	村	村	町	町	名	員	員	員	計	同	同	同	同	元	次
四六	五五	五五	二五	二五	二	二	一	四	一	二	一	一	一	元	年
一	二	二	一	四	二	二	一	四	一	二	一	一	一	元	年
四七	五八	五五	五五	二九	二	二	一	四	一	二	一	一	一	元	年
七	八	五	五	九	二	二	一	四	一	二	一	一	一	元	年
七	八	五	五	九	二	二	一	四	一	二	一	一	一	元	年

一二三 在郷軍人會

大正五年末調

一一八

●恩給其ノ他

一一四 恩給及退隱料

軍人	受給最高	受給最少	總人員	總年額	平均
軍	七三〇・〇〇〇 <small>円</small>	二三〇・〇〇〇	二二人	一、〇五四・〇〇〇 <small>円</small>	九九・五八五 <small>円</small>
文	六〇〇・〇〇〇	五一〇・〇〇〇	二六	三、九五八・〇〇〇	一五三・三三二
教	二八八・〇〇〇	四八・〇〇〇	三三	二、五八五・〇〇〇	一七・五〇〇
巡	二〇〇・〇〇〇	三五・〇〇〇	一九	一、二四〇・〇〇〇	五八・六三二
看	六三・〇〇〇	四五・〇〇〇	三	一五九・〇〇〇	五三・〇〇〇
守	一八〇・〇〇〇 <small>円</small>	一七〇・〇〇〇	一九人	六、四四六・〇〇〇 <small>円</small>	四九・九六八 <small>円</small>

一一五 遺族扶助料

文	教	巡	看
文	八〇〇・〇〇〇	四二〇・〇〇〇	二八〇・〇〇〇
教	二五〇・〇〇〇	一六〇・〇〇〇	一四〇・〇〇〇
巡	二五〇・〇〇〇	一六〇・〇〇〇	一四〇・〇〇〇
看	二五〇・〇〇〇	一六〇・〇〇〇	一四〇・〇〇〇
守	三	五	四
查	一八〇・〇〇〇	一四五・〇〇〇	一四五・〇〇〇
員	二九〇・〇〇〇	二九〇・〇〇〇	二二・六六七
官	四五〇・〇〇〇	二九〇・〇〇〇	二二・六六七

●警察

一二六警察署

大正五年末現在

區劃 巡査駐在所數 警部 警部補 巡査部長 巡査官 計

龜山警察署	龜山町、關町、神邊村、坂下村、加太村、晝生村、國府村、井田川村、庄野村、高津瀨村、牧田村、石藥師村、久間田村、深伊澤村、椿村、庄内村、川崎村、野登村、白川村	一七	一	二	三	三
-------	--	----	---	---	---	---

一二七火災

大正五年末調

度數	燒失財產見積價額	計
三	五、三三六、〇〇〇	七、六六、〇〇〇
戶數	燒失財產見積價額	計
一八	一、八二九、〇〇〇	七、六六、〇〇〇
棟數	燒失財產見積價額	計
一八	一、八二九、〇〇〇	七、六六、〇〇〇
坪數	燒失財產見積價額	計
一七、三	一、八二九、〇〇〇	七、六六、〇〇〇

一二八消防組

大正五年末現在

組數	頭一人	頭一人	消	防	手	員	計
一	一	一	一	一	一	一	一

一二九犯罪及盜難

年次	犯罪件數	就捕犯罪人	警察犯處罰令及規則違反即決人員	計	件數	金額
大正元年	二五六	三	一四九	一八八	二七	二、六三、八四〇
同二年	三四九	二元	一八一	二二〇	三〇六	六九九、四七〇
同三年	三三二	二	一七四	五〇六	一五二	三、六〇六、三二〇
同四年	三九二	五	二九九	三五五	一七八	二、四三四、三三五
同五年	二八六	〇	三四九	一五四	一五四	四、一四七、二六五
合計	一、七〇〇	七	一、七〇〇	一、七〇〇	一、七〇〇	一、八三〇

● 財政

二二〇 諸稅負擔總額

年次	國稅		縣稅		町村稅		計
	稅額	一月當	稅額	一月當	稅額	一月當	
大正元年度	一五七、七三六	一五、五〇八	八九、八三四	八、八三三	九三、三〇三	九、一五三	三四〇、八七三
同 二年度	一五〇、三七九	一四、七二四	一〇一、一六三	九、八九九	一〇〇、三三九	九、八一八	三五一、八八一
同 三年度	一五三、八五三	一四、九一八	九七、五五九	九、五三三	九八、六七七	九、六三二	三四九、〇八九
同 四年度	一四三、八三〇	一三、八八七	九〇、七四九	八、八三三	一〇二、〇〇八	九、九一八	三三五、五八七
同 五年度	一四六、三八九	一四、一三八	八六、六七七	八、三七二	一〇六、六九二	一〇、三〇四	三三九、七五八

二二一 諸稅負擔町村別

大正五年度

町村名	國稅		縣稅		町村稅		計
	稅額	一月當	稅額	一月當	稅額	一月當	
龜山町	三二、二九〇	一五、〇〇四	一五、八一四	七、五五六	一六、五八一	五、五五七	六三、六八五
關 町	六、三〇〇	八、二九	四、六二九	六、一七	七、〇九六	九、四六	一七、九四五
神 邊 村	六、三五七	一七、五六	三、四五四	九、五四	四、七五九	一三、一五	一四、五七〇
坂 下 村	九、〇五	四、五三	九六	四、六三	一、四八五	七、四三	三、三一六
加 太 村	三、六四三	九、七一	二、三三	六、一九	三、八三三	一〇、一九	九、七八七
書 生 村	七、四六七	一七、六九	三、九五七	九、三八	四、三三九	一〇、三一	一五、七五三
國 府 村	九、四二〇	一六、七九	五、三〇一	九、四五	六、八〇一	一一、二二	二二、五三
井 田 村	八、二一〇	一四、三七	四、九八二	八、八二	五、一八九	九、一八	一八、二九一
庄 野 村	四、二四	一五、一六	二、五五〇	九、一七	二、八九八	一〇、四二	九、六六二
高 津 村	五、九二七	一三、七五	三、六七九	八、四四	三、九六九	九、二一	一三、五七五
牧 田 村	五、四六〇	二〇、三七	三、一九七	一一、九三	三、二六二	一一、二七	一一、九一九
石 藥 師 村	六、七三三	一四、一七	四、六四二	九、七七	四、五五八	九、六〇	一五、九三三
久 間 田 村	七、三九五	二二、六四	四、八六一	八、三一	四、七九三	八、一九	一七、〇四九
深 伊 澤 村	九、六八	一五、六〇	六、〇〇四	九、七三	一〇、三六七	一六、八〇	二五、九九九
椿 村	五、三七九	一〇、三八	三、七二四	七、一七	五、二三一	一〇、一〇	一四、三三四
庄 內 村	六、四二四	一三、九七	四、〇六六	八、八〇	四、一九七	九、二二	一四、六八七

町村名	國稅		縣稅		町村稅		計
	稅額	一月當	稅額	一月當	稅額	一月當	
關 町	六、三〇〇	八、二九	四、六二九	六、一七	七、〇九六	九、四六	一七、九四五
神 邊 村	六、三五七	一七、五六	三、四五四	九、五四	四、七五九	一三、一五	一四、五七〇
坂 下 村	九、〇五	四、五三	九六	四、六三	一、四八五	七、四三	三、三一六
加 太 村	三、六四三	九、七一	二、三三	六、一九	三、八三三	一〇、一九	九、七八七
書 生 村	七、四六七	一七、六九	三、九五七	九、三八	四、三三九	一〇、三一	一五、七五三
國 府 村	九、四二〇	一六、七九	五、三〇一	九、四五	六、八〇一	一一、二二	二二、五三
井 田 村	八、二一〇	一四、三七	四、九八二	八、八二	五、一八九	九、一八	一八、二九一
庄 野 村	四、二四	一五、一六	二、五五〇	九、一七	二、八九八	一〇、四二	九、六六二
高 津 村	五、九二七	一三、七五	三、六七九	八、四四	三、九六九	九、二一	一三、五七五
牧 田 村	五、四六〇	二〇、三七	三、一九七	一一、九三	三、二六二	一一、二七	一一、九一九
石 藥 師 村	六、七三三	一四、一七	四、六四二	九、七七	四、五五八	九、六〇	一五、九三三
久 間 田 村	七、三九五	二二、六四	四、八六一	八、三一	四、七九三	八、一九	一七、〇四九
深 伊 澤 村	九、六八	一五、六〇	六、〇〇四	九、七三	一〇、三六七	一六、八〇	二五、九九九
椿 村	五、三七九	一〇、三八	三、七二四	七、一七	五、二三一	一〇、一〇	一四、三三四
庄 內 村	六、四二四	一三、九七	四、〇六六	八、八〇	四、一九七	九、二二	一四、六八七

國府村	八、六六五	六〇八	一四七	二二	三五六	九、四二〇
井田川村	七、三三〇	六三三	二七八	三	一	八、一一〇
庄野村	三、八八一	二三三	九七	三	一	四、二二四
高津瀨村	五、一九八	三三九	三九〇	一	一	五、九二七
牧田村	五、一六五	三三八	五七	一	一	五、四六〇
石藥師村	六、〇五六	四四九	三三八	一	一	五、九七
久間田村	七、〇〇五	三三三	五八	一	一	六、七三三
深伊澤村	九、一三八	四二二	七六	一	一	七、三九五
椿内村	四、九四〇	二二六	三三	一	一	六、七三九
川崎村	六、一七五	一八六	六〇	三	一	六、四二四
野登村	八、五四四	三三九	一一三	一	一	九、〇〇五
白川村	七、三四七	三六二	七四	五	一	七、七九三
計	四、七九五	二〇五	九	一	五	五、〇〇九
計	二七、一三一	一三、〇七四	六、六九五	二二	三五六	一四六、三八九

一一七

川崎村	九、〇〇五	一七、七六	五、〇〇二	九、八六	七、四六三	一四、七二	二、四七〇	四二、三三
野登村	七、七九三	一三、九四	四、六七五	八、三六	六、六七七	一一、八四	一九、〇八五	三四、一四
白川村	五、〇〇九	一四、七三	二、九〇二	八、五四	三、二七五	九、六三	一一、一八六	三三、九〇
計	一四六、三八九	一四、一四	八六、六七七	八、三七	一〇六、六九三	一〇、三〇	三三九、七五八	三二、八一
町村名	地租	所得稅	營業稅	營業稅	營業稅	營業稅	營業稅	計
總山町	二、一八四	五、九三七	四、一四五	二四	一	一〇四	三二、二九〇	六、二二〇
關邊町	四、六八七	七二	七五七	一	一	一	九、三五七	九〇五
神下村	六、一〇一	二二六	三〇	一	一	一	三、六四三	七、四六七
坂下村	七、九一	八六	八六	一	一	一	三、六四三	七、四六七
加太村	三、三三三	一七五	八六	一	一	一	三、六四三	七、四六七
晝生村	七、〇二七	三七八	二〇	一	一	一	七、四六七	七、四六七

一一三 國稅徵收額各町村別

大正五年度

一一六

一二三 縣稅徵收額町村別

大正五年度

町村名	地租割	營業稅	營業稅附加稅	所得稅附加稅	礦業稅附加稅	戶數割	賣藥營業稅附加稅	雜種稅	合計
龜山町	六、〇九六	一、〇八四	四五五	三八	三三七	三、五四一	一	四、四〇二	一五、八一六
關邊町	一、七三九	三五〇	八八	二八	一、二六三	一、二六三	一	一、一六三	四、六二六
神邊村	二、四九八	三五	三	二	六二七	六二七	一	二九〇	二、四五四
坂下村	三〇七	四八	四	三	三四二	三四二	一	三〇〇	九二四
加太村	一、二九八	七七	九	四	六三六	六三六	一	二八七	二、三三三
晝生村	二、八九二	七三	二	二	七〇〇	七〇〇	一	二七四	三、九五六
國府村	三、五三七	一四	六	一	九五八	九五八	一	六一九	五、三〇〇
井田川村	三、二六一	一七	三	二	九五六	九五六	一	五九四	四、九八二
庄野村	一、五八七	二九	二	二	四七七	四七七	一	三三八	二、五五一
高津瀨村	二、一〇〇	一三四	四	三	七三〇	七三〇	一	三七三	三、六七九
牧田村	二、三〇八	四	六	九	四五六	四五六	一	六五九	三、一九六
石藥師村	二、四七八	二五	六	七	八二二	八二二	一	一、一八六	四、六三三

一二八

一二四 町村稅徵收額町村別

大正五年度

町村名	地租割	國稅營業稅附加稅	所得稅附加稅	賣藥營業稅附加稅	礦業稅附加稅	戶數割	縣稅營業稅附加稅	縣稅附加稅	雜種稅附加稅	反別割	計
久間田村	二、八三八	一四五	一四五	六	一三	九九五	一	一〇五一	一	八六三	四、八六〇
深伊澤村	三、六九一	一四二	一四二	九	一六	一、〇五一	一	一〇九五	一	一、〇九五	六、〇〇四
椿內村	一、九二七	一三三	一三三	七	九	八八四	一	七五八	一	七五八	三、七一四
庄崎村	二、四七〇	一四二	一四二	三	七	七八三	一	六五六	一	六五六	四、〇六五
川崎村	三、四八四	一三六	一三六	二	七	八五〇	一	五〇六	一	五〇六	五、〇〇一
野登村	二、九九四	一二三	一二三	一	一	九五五	一	五七六	一	五七六	四、六七五
白川村	一、九八三	五七	五七	八	八	五七九	一	二七三	一	二七三	二、九〇一
計	四九、四七七	三、三三八	七四一	四六六	二七	一七、五八五	四	一五、一三三	一	八六、六六〇	

一二九

町村名	地租割	國稅營業稅附加稅	所得稅附加稅	賣藥營業稅附加稅	礦業稅附加稅	戶數割	縣稅營業稅附加稅	縣稅附加稅	雜種稅附加稅	反別割	計
龜山町	二、八三三	六三七	八六六	二	八、七〇五	七〇三	二、八五六	一	一六、五八一		一六、五八一
關邊町	八三九	二〇	九九	一	五、一九九	二三九	六〇〇	一	七、〇九六		七、〇九六
神邊村	一、二〇九	一	五〇	一	三、三六六	一六	二二八	一	四、七五九		四、七五九
坂下村	一四八	一	二	一	一、一九二	二四	二二〇	一	一、四八五		一、四八五

町村名	地租附加税	國稅附加税	營業附加税	所得稅附加税	賣藥營業附加税	礦業附加税	戶數割附加税	縣稅附加税	營業稅附加税	縣稅附加税	雜稅附加税	反別割	計
加太村	六七	三三	三三	一九	三	七	二、九四二	四六	四六	一六六			三、八三三
晝生村	一、三九八	三三	三三	九三	二		二、六六〇	三六	三六	一三七			四、三三九
國府村	一、七三三	三三	三三	一三三			四、四八五	八六	八六	三七二			六、八〇一
井田川村	一、五九九	四四	四四	九九			三、一三六	五七	五七	二八四			五、一八九
庄野村	七六七	一四	一四	五五	一		一、八三〇	六四	六四	一六七			二、八九八
高津瀬村	一、〇三三	五八	五八	五六			二、二三八	六六	六六	三三九		二〇九	三、九六九
牧田村	一、二二六	九	九	三九			一、八九〇	三三	三三	一八六			三、二六二
石藥師村	一、一九八	三四	三四	六九			二、八五〇	六二	六二	三四五			四、五五八
久間田村	一、三七三	二九	二九	五四			二、八五三	七三	七三	四三二			四、七九三
深伊澤村	一、七八五	二	二	七四			七、八八〇	七〇	七〇	五四六			一〇、三六七
椿村	九三一	五	五	二九			三、八三三	六	六	三七八			五、二三一
庄内村	一、一九五	九	九	二八	一		二、六四五	五七	五七	二六二			四、一九七
川崎村	一、八七九	一九	一九	八六			五、〇四三	九四	九四	三四二			七、四六三
計	一、四四八	一一	一一	六三	一	一	四、八九九	三三	三三	一六四			六、六一七
野登村	一、四四八	一一	一一	六三	一	一	四、八九九	三三	三三	一六四			六、六一七
白川村	九五六	一	一	二五			二、二〇四	三三	三三	七七			三、二七五
計	三、九七七	一、〇三〇	一、九三八	九	七	六九、八三七	一、八二四	七、八七二	二〇九	一〇六、六九二			

一三〇

一二五 郡役所經費

科・目	大正元年度	同二年度	同三年度	同四年度	同五年度
俸給	三、二七四、七六七	三、三四〇、三六〇	三、二三八、六四〇	三、二九八、一七二	三、三〇九、〇〇〇
雜給	一、五七四、四九〇	一、六三六、二三五	一、七五四、八八〇	一、六六〇、二一〇	一、三八三、〇〇〇
惠與	一〇〇、〇〇〇	—	一一二、五〇〇	一、四八八、二二〇	二〇五、〇〇〇
備品費	一三五、四四〇	四一、八七〇	九三七、五五一	七七、九九〇	四一、五三〇
消耗品費	三八〇、八五九	三九一、三〇一	四七六、八六二	四一九、一六九	四三六、九三〇
印刷費	一九〇、〇〇〇	二、五〇〇	八、八九〇	一、八一五	二、三六〇
通信運搬費	三九八、三〇〇	三九八、四八五	四三三、八五二	四一、九五五	四〇一、九五〇
雜費	四〇、三七〇	四〇、五五〇	四六、九三〇	四七、三七〇	四九、一五〇
計	五、九三三、三六	五、八四六、三〇一	七、〇一〇、一〇五	五、九六六、四九二	五、八二九、九二〇

一三一

二二六 郡 經費

歲入	歲入		經常部	各町村分賦額	雜收	計	大正元年度	同二年度	同三年度	同四年度	同五年度
	臨時部	歲入									
歲入	臨時部	歲入	國庫補助金	縣補助金	寄附金	雜收入	二九五	七八八	七六九	六三九	七三五
會計	積立金	編入	七五	一、八二八	六、四一	七八〇	二〇、五八八	一八、六〇五	七、二七九	七、九九二	
會議	計	計	一、二九二	二、五七三	九、二二八	二〇、二九二	三、〇三五	一、八〇	二、一九四	一八、五一一	
費	計	計	二〇、〇四八	三、七五	七、一四九	三七八	四、四三九	四、二〇〇	二、二九四	一八、五一一	
										三三二	

一三二

歲出	經常部		郡吏員費	土木費	教育費	衛生費	勸業費	郡會議員選舉費	郡費取扱費	財產費	郡統計費	郡公報費	神饌幣帛料費	雜支	豫備費	計	土木費
	經常部	歲出															
郡吏員費	郡會議員選舉費	郡費取扱費	六三三	二、一七〇	二、〇〇九	二、五三	一、六九五	—	三三	三三四	三〇	九三	三五	一六〇	—	四、〇三〇	六三三
土木費	郡會議員選舉費	郡費取扱費	五四四	四、四三七	二、〇五六	二七八	二、四五二	—	二九	二八三	二六	一三〇	二	—	—	二、七三四	五四四
教育費	郡會議員選舉費	郡費取扱費	六三四	八、〇一三	二、〇五二	二六九	二、七八	四	七六	二六六	三三	一三二	五七	—	—	一四、六七〇	六三四
衛生費	郡會議員選舉費	郡費取扱費	五七六	三、四三一	二、二六九	二七八	二、九一三	三三	三〇	三九五	三六	一三三	一七六	—	—	一〇、八五二	五七六
勸業費	郡會議員選舉費	郡費取扱費	—	—	—	—	—	—	—	—	—	—	—	—	—	—	—
郡會議員選舉費	郡會議員選舉費	郡費取扱費	—	—	—	—	—	—	—	—	—	—	—	—	—	—	—
郡費取扱費	郡會議員選舉費	郡費取扱費	—	—	—	—	—	—	—	—	—	—	—	—	—	—	—
財產費	郡會議員選舉費	郡費取扱費	—	—	—	—	—	—	—	—	—	—	—	—	—	—	—
郡統計費	郡會議員選舉費	郡費取扱費	—	—	—	—	—	—	—	—	—	—	—	—	—	—	—
郡公報費	郡會議員選舉費	郡費取扱費	—	—	—	—	—	—	—	—	—	—	—	—	—	—	—
神饌幣帛料費	郡會議員選舉費	郡費取扱費	—	—	—	—	—	—	—	—	—	—	—	—	—	—	—
雜支	郡會議員選舉費	郡費取扱費	—	—	—	—	—	—	—	—	—	—	—	—	—	—	—
豫備費	郡會議員選舉費	郡費取扱費	—	—	—	—	—	—	—	—	—	—	—	—	—	—	—
計	郡會議員選舉費	郡費取扱費	—	—	—	—	—	—	—	—	—	—	—	—	—	—	—
土木費	郡會議員選舉費	郡費取扱費	—	—	—	—	—	—	—	—	—	—	—	—	—	—	—
費	郡會議員選舉費	郡費取扱費	—	—	—	—	—	—	—	—	—	—	—	—	—	—	—

一三三

二七 郡特別經濟

歲出合計	臨時部 歲出							大正元年度	同二年度	同三年度	同四年度	同五年度
	郡債費	積立金	財產造成費	地方改良補助費	勸業補助費	衛生費	教育補助費					
一五、八八七	二〇〇	三九二	一五〇	二五〇	二二六	五六〇	二、二七	二、三五	一、三五	一、二七	三、二	一、七四
二、四五三	三八九	四五七	一五〇	二五〇	五、五四八	五六〇	一、八三	一、三五	二、二	二、四	五六〇	一、七四
三、一七六	三八九	四三七	一五〇	四三八	一七六	五六〇	二、二	一、二七	二、四	二、四	五六〇	一、七四
二、二八八	三三三	三三	一五〇	三八三	一六七	五六〇	二、二	一、二七	二、四	二、四	五六〇	一、七四
一五、九〇九	三七四	四九	一五〇	三八三	一六七	五六〇	二、二	一、二七	二、四	二、四	五六〇	一、七四
四、三四五	六六七		一五〇	四三三	二三五	五六〇	二、二	一、二七	二、四	二、四	五六〇	一、七四
一四、四二五			一五〇	四三三	二三五	五六〇	二、二	一、二七	二、四	二、四	五六〇	一、七四

一三四

二八 町 村 費

大正五年度大正六年度ハ豫算其ノ他ハ決算

年次	歲入	歲出	歲入		歲出		大正元年度	同二年度	同三年度	同四年度	同五年度
			經常部積立金 同償還金受入 臨時部繰越金 同有價証券賣却代 合計	臨時部一般會計 編入 合計	經常部積立金 臨時部一般會計 編入 合計	臨時部一般會計 編入 合計					
大正二年度	一四〇、〇七	一四七、四九〇	三三	七六	七六	三三	三三	二五	二五	二六	二九
同三年度	一四〇、〇七	一四七、四九〇	一五〇	七六	七六	一五〇	一五〇	一五〇	一五〇	一五〇	一五〇
同四年度	一四〇、〇七	一四七、四九〇	一五〇	七六	七六	一五〇	一五〇	一五〇	一五〇	一五〇	一五〇
同五年度	一四〇、〇七	一四七、四九〇	一五〇	七六	七六	一五〇	一五〇	一五〇	一五〇	一五〇	一五〇

一三五

年次	歳入	歳出
同四年度	一四四、四九三	一四四、四九三
同五年度	一三八、九〇三	一三八、九〇三
同六年度	一四六、二七四	一四六、二七四

一二九 町村費町村別

大正六年度通常豫算

町村名	歳入	歳出	町村名	歳入	歳出
龜山町	二〇、〇一五、〇〇〇	二〇、〇一五、一〇〇	牧田村	四、〇三八、〇〇〇	四、〇三八、〇〇〇
關邊町	八、九五九、七六〇	八、九五九、七六〇	石薬師村	五、九〇八、四五〇	五、九〇八、四五〇
神下村	四、七七六、〇〇〇	四、七七六、〇〇〇	久間田村	七、四二一、八六〇	七、四二一、八六〇
坂下村	二、二三〇、四三〇	二、二三〇、四三〇	深伊澤村	九、六〇四、七九〇	九、六〇四、七九〇
加太村	七、四八八、三七〇	七、四八八、三七〇	椿村	七、〇〇一、九四〇	七、〇〇一、九四〇
晝生村	五、六八二、三四〇	五、六八二、三四〇	庄内村	六、五五一、〇〇〇	六、五五一、〇〇〇
晝生村	八、五五六、七七〇	八、五五六、七七〇	川崎村	七、六六二、九七〇	七、六六二、九七〇

一三〇 郡町村有財産

大正五年度末調

種別	土地		建物		有價証券及現金	
	田畑	山林其ノ他	坪數	價格	有價証券預金貸金	現金
井田川村	六、九七二、二四〇	六、九七二、二四〇	野登村	一一、九六七、七〇〇	一一、九六七、七〇〇	一一、九六七、七〇〇
庄野村	三、三六六、二六〇	三、三六六、二六〇	白川村	四、二四一、四六〇	四、二四一、四六〇	四、二四一、四六〇
高津瀬村	四、九七三、四〇〇	四、九七三、四〇〇	計	一三七、二九一、九四〇	一三七、二九一、九四〇	一三七、二九一、九四〇
郡有財産	六、〇〇〇	五、四〇〇、八〇四				
町村基本財産	一、九〇二、二六七、五〇〇	三、〇四一、二四八				
學校基本財産	三、一〇三	五、八二一				

一三一 國稅、縣稅、町村稅滯納處分

年次種別	督促狀ヲ發シタルモノ	督促狀ヲ發シタルモノ	處分決定後徴收セシモノ	税金缺損ノモノ
國稅	一七人	六七〇	四人	三六五
縣稅	一七人	六七〇	四人	三六五
町村稅	一七人	六七〇	四人	三六五

同	同	同	同	大正
五年	四年	三年	二年	元年
町村 國稅 縣稅	町村 國稅 縣稅	町村 國稅 縣稅	町村 國稅 縣稅	町村 國稅 縣稅
一六 二五 二六	二七 三三 三四	一五 二五 二六	一三 二六 二六	一七
四三 三三 三五	二二 三九 四〇	五二 三三 三五	一四 二七 二九	一四
四七 四七		元元 元元	元元 元元	
五三 五三		元元 元元	元元 元元	

一三八

● 議會

一三三 議員選舉

大正五年現在

種別	衆議院議員	縣會議員	郡會議員	町村會議員
議員定數	一人	二人	三人	三人
選舉有權者數	二、六六	四、二六 (大正四年末)	四、三四	六、九九

●官公署及官公吏

一三三 官公署(町村役場ヲ除ク)

大正五年末現在

名	稱	所在地	名	稱	所在地
鈴鹿郡役所	所	龜山町大字西丸	蠶業取締所	龜山出張所	龜山町大字西丸
龜山警察署	署	同町大字江ヶ室	鐵道院關驛	驛	關町大字木崎
安濃津區裁判所龜山出張所	出張所	同町大字舊館	同加太驛	驛	同加太村
龜山小林區署	署	同町大字東丸	同下庄驛	驛	晝生村大字下ノ庄
鐵道院龜山驛	驛	同町大字西町	同加佐登驛	驛	高津瀨村大字高宮
同龜山保線區	區	同	龜山郵便局	局	龜山町大字西町
同龜山機關庫	庫	同	關郵便局	局	關町大字中町
同湊町通信區龜山詰所	詰所	同	高津瀨郵便局	局	高津瀨村大字高宮

名 稱 所在地 名 稱 所在地

同湊町運輸事務所龜山派出所
 縣金庫龜山出張所
 穀物検査所龜山出張所

同
 同
 同

石藥師郵便局
 深伊澤郵便局

石藥師村大字石藥師
 深伊澤村大字伊船

一三四 郡役所員 (△印ハ兼務者ナリ) 大正五年末現在

年 人	額 員	郡 長	郡 書 記	郡 視 學	雇 員	農 業 技 手	郡 吏 員	計
	1,000	1	27	4	180	1,010	396	5,784
		1	2	1	2	2	1	7

一三五 町村吏員 大正五年末現在

職 名	人 員	名 額	名 額	名 額
有給吏員俸給年額	1,000	27	4	180
名譽職員報酬年額				1,010

● 雜

一三六 郡農會經濟

大正五年度迄ハ決算
同六年度ハ豫算

歲	入					歲	町村農會負擔	
	會	事務	合	寄	綵			獎
議	所	計	附	越	勵	助	收	費
費	費	計	金	金	金	金	入	費
大正元年度	四五〇〇〇〇	一、七六、五四〇	一〇〇、〇〇〇	三三七、三六〇	一六一、三〇〇	二六五、〇〇〇	一、〇〇〇、四八〇	
同二年度	四八、〇三〇	一、七六一、二二五	一〇〇、〇〇〇	二二九、六九五	一六一、三〇〇	二七〇、〇〇〇	九六六、九七〇	
同三年度	二六、一〇〇	一、七五一、二三五	一〇〇、〇〇〇	五三一、一六五	一七八、四三〇	二六〇、〇〇〇	一、二四六、九七〇	
同四年度	二八、〇一〇	一、八九一、〇七〇	五〇〇、〇〇〇	四九、六九〇	一三四、四二〇	三九〇、〇〇〇	一、三三〇、四〇〇	
同五年度	二五、三〇〇	二、三四九、八四五	一〇〇、〇〇〇	一四三、〇七五	二三四、四二〇	三三〇、〇〇〇	一、四九四、〇〇〇	
同六年度	六六、〇〇〇	二、三八一、〇〇〇	五〇〇、〇〇〇	一三〇、〇〇〇	一三四、〇〇〇	二九二、〇〇〇	一、六四四、〇〇〇	

町村長	助役	收入役	常設委員	區長	區代理者	其他書記	計
八四八	一八	九七	七五	七五	一	一	二六三
二八	一	九	一	一	一	一	五四
五六	一	一八九六	一	一	一	一	八、三三三
二、四七六	一	一、六八七	一	一	一	一	五、六六六

入 歳	一三七 郡教育會經濟				
	大正元年	同二年	同三年	同四年	同五年
町村教育會負擔	四四九・四一〇	四四三・六六〇	四四三・六六〇	四四三・六六〇	四四三・六六〇
雜收	四五・一七〇	四四・七〇	四六・五八〇	四六・九四〇	四一・六九〇
補助金	一〇〇・〇〇〇	一〇〇・〇〇〇	一〇〇・〇〇〇	一〇〇・〇〇〇	一〇〇・〇〇〇
繰越金	一〇・四一五	二九・〇七一	七八・六三三	四〇・四八七	七・一九七
出 歳					
事業費	六六五・二六五	八九三・〇八五	八七七・二六二	八六六・八〇〇	一、二六五・〇〇〇
補助金	三三〇・〇〇〇	三三〇・〇〇〇	二四〇・〇〇〇	三三〇・〇〇〇	三三〇・〇〇〇
負擔金	三八二・二六〇	三八二・二六〇	三八二・二六〇	四三五・二七〇	五二七・〇〇〇
財產費	—	一〇〇・〇〇〇	—	—	—
豫備費	—	—	—	二九・八五〇	二五・〇〇〇
合計	一、一九七・四五二	一、五四六・八四五	一、七〇一・五四五	一、七四七・九九五	二、三八一・〇〇〇

一三八 赤十字社員

出 歳	一三八 赤十字社員				
	大正元年	同二年	同三年	同四年	同五年
事務所費	六〇四・九九五	六二七・五〇一	六六八・八六二	六五一・〇八七	六〇七・五四七
會議費	九二・九六九	七二・三五六	六三・〇六五	四四・一一〇	三一・一四〇
負擔金	一一・六二〇	一五・九五〇	一一・一三〇	一一・七六〇	一一・九三〇
事業費	三九・九一〇	四〇・七〇〇	四〇・五八〇	三九・九二〇	四〇・一一〇
支費	三七四・三〇五	三五七・一二三	四六六・二〇〇	四六八・四七〇	四三九・八一〇
財產費	五二・一一〇	四七・七五〇	四一・四〇〇	七四・六三〇	五四・一八〇
豫備費	—	—	—	—	—
合計	五七五・九二四	五三八・八七九	六二八・三七五	六四三・八九〇	五八三・一七〇
年次	特別社員	終身社員	正社員	計	社員一人ニ對スル人口歩合
大正元年	二〇人	一、二四九人	一、三三四人	二、五〇〇人	三三・〇〇
同二年	二〇	一、二六四	一、三四三	二、四二七	二四・一九

年次	特別社員	終身社員	正社員	計	社員一人ニ對スル人口歩合
同三年	三〇人	二、三六八	一、二七六	二、四五四人	二四・〇七
同四年	三三	一、七六四	六五三	二、四一六	二四・四九
同五年	三三	一、八四六	九〇三	二、七七二	二一・四〇

一三九 愛國婦人會員

年次	特別會員	通常終身社員	通常會員	計	會員一人ニ對スル人口(女子)歩合
大正元年	三	二六八	六七八	七六八人	四〇・二二
同二年	三	二六	六七八	七六六	四〇・二二
同三年	三	四六七	二四三	七三二	四〇・七九
同四年	三	四八四	五六七	一、〇六三	三七・九八
同五年	三	六〇二	六〇〇	一、二〇二	二四・四六

一四〇 海員掖濟會員

年次	特別會員	通常終身會員	通常會員	計	會員一人ニ對スル人口歩合
大正元年	三	一六四	一、〇四二	一、二一〇人	五三・〇三
同二年	五	一六〇	九〇〇	一、一五九	五〇・七一
同三年	五	二三七	九〇五	一、一四七	五〇・四三
同四年	五	二二五	九三三	一、一五八	五〇・二三
同五年	五	三七七	七三六	一一一三	五三・七一

一四一 軍人後援會員

年次	通常會員	贊助會員	計	會員一人ニ對スル人口歩合
大正元年	八	六二	七〇人	八三・七〇
同二年	八	七七	八五	七八・三六
同三年	八	七七	八五	七八・三六
同四年	八	六六	七四	八〇・七二
同五年	八	六五	七三	八〇・九一

大正七年四月二十日印刷
大正七年五月十五日發行

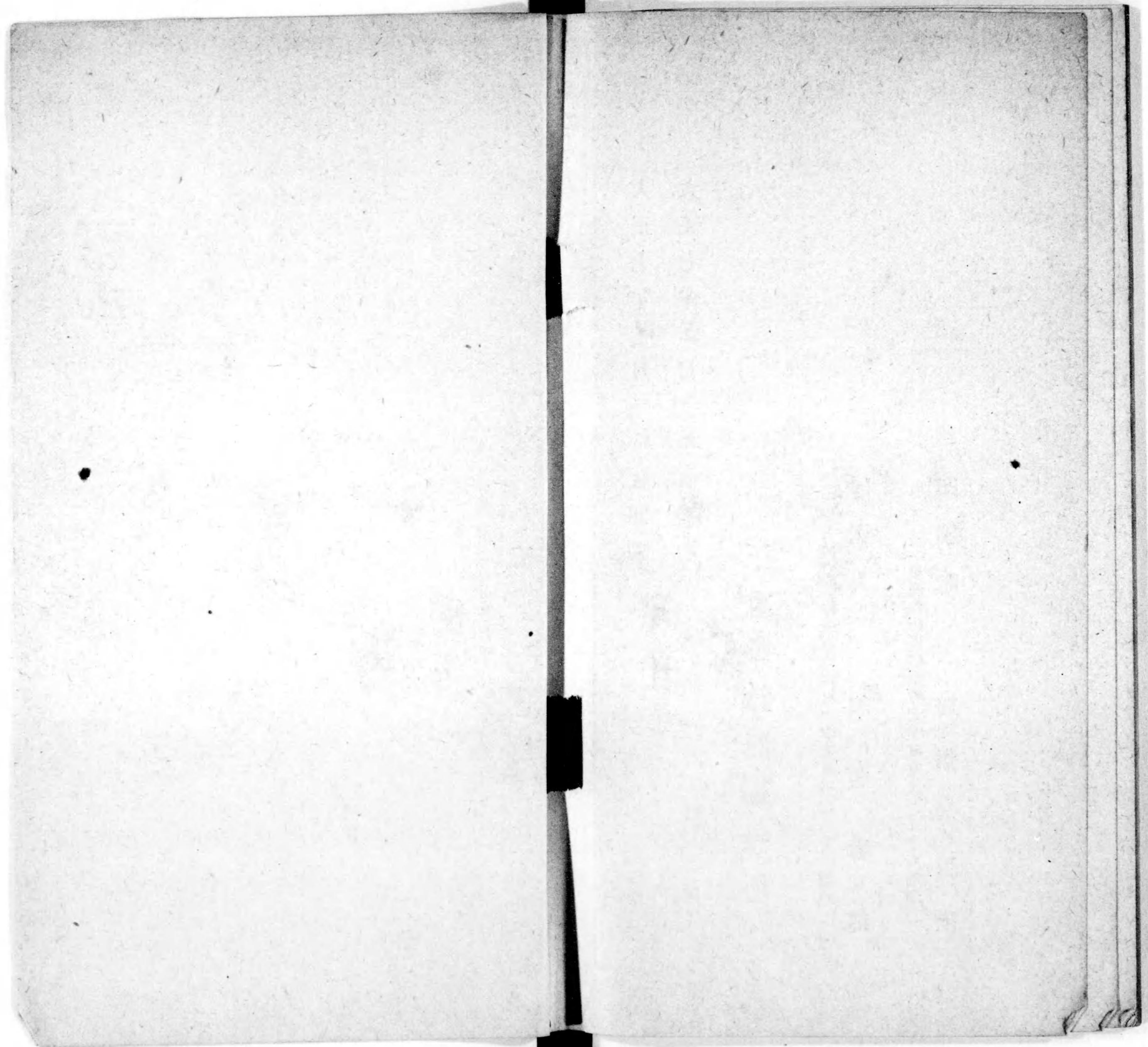
(非賣品)

三重縣鈴鹿郡役所

印刷人 加藤壽郎

三重縣鈴鹿郡龜山町大字東丸五百二十六番地

印刷所 加藤活版所



終

