

寶山縣志

地 210.17  
39  
= 1~8

光緒壬午春刊

寶山縣志

學子海書院藏板

重修寶山縣志序

古者誦訓道方志土訓道地圖將以辨物土別臧慝事核於古時宜於今俾都人士有所觀感興起其行而上之人亦獲審其風俗習其人心有以燭幽隱勸元元勵末俗崇鄉黨之訓而和其政令後世推廣周官之義至宋而有郡志至明而有邑志我有

朝因之垂爲令典寶山分自嘉定爲濱海之偏隅舊志作於乾隆十年草創伊始規模未備迄今百餘年矣兵燹迭經典章散佚其政事興革之紀與夫賢人君子孝子悌弟士女貞義之行非旁搜博采筆之於書斯土吏民將何觀焉鹿邑王君樹棻來尹是邦攷獻徵文大懼廢墜謀於耆長集議重修於

寶山縣志序

其闕者補之謬者正之區分絡引辭約義伸都爲十有四卷綱目燦陳衷於法度其在詩曰示我周行循覽是編其亦可以鏡古今明得失矣雖然古今得失之故非知之難行之難也人當窮居里巷著書立說抵掌談天下事以爲洞中竅要及一旦尺寸得操有以藉手終寂寂無所表見豈前後之殊轍哉蓋亦虛文易飾而實效不可假也今寶山廣袤通百里東瞰滄溟西瞻洞庭川沙襟其北吳淞枕其南僻在海隅人貧土瘠將以教民若何而興學校將以衛民若何而固兵防將以安民若何而除水患將以富民若何而勸田功人之望治甚切而事之紛然待理者尤不可殫述孟子有言徒法不能以自行不有治人則所謂鏡古今明得失者徒虛語耳人

知方志之作權輿於周官吾尤願勤思周公致太平之實誼  
勉以行毋第視爲粉飾具也王君適以志成請序於余因書  
於簡端以爲官斯土者勸光緒八年江蘇巡撫右鄺衛榮光  
撰

寶山縣志

序

寶山縣志序

寶山海疆也其地廣袤不及百里而溟渤浩淼浮拍天際高浪迴瀾颺馳迅灑磅礴而直瀉者去東城曾不百步去稍東而迤北者不及半里又其南六里志所稱胡巷鎮者今或稱吳淞口則帆船絡繹鮫蜃成市巡徼之旅循蹈不常番賈麇來言服俱異故講治行者於此尤加意焉若夫斥壤磽确穀不宜稻閭閻生計以織代耕風潦間作卽羣相仰屋然其風氣敦樸習俗質美饗無華士野多慤民雖勤動終歲而各安井牧無輕去其鄉者較諸濱海他邑之輟本逐末趨鶩日岐者其趣固殊矣瘠土民材意在是歟此又考風者所樂聞也雖然其地舊隸嘉定時特邊隅之片壤耳如支庶之從大宗

寶山縣志

序

一

可勿勞別施緯繡卽當析置之初亦特以賦稅之疲牒牘之繁是猶得以簿書錢穀蹈常習故言治也且所重視乎海者要惟戒風汛之不恆規坊庸之盡善而他無事也極而至於設海防則亦尋常肱篋之雄固兜鍪者任其職而有司特助之理耳而綜今日之大勢計之則所以勤其職者宜概不在此方今

皇風宣鬯遐被垓埏陸讐水慄奔走來賓鄰談裨瀛如接堂下而凡梯航南趨不能舍吳淞而越渡互市以來中外襍沓薄物細故猜忌易萌一有不慎動關全局而矯持過甚者又或挫抑吾民如東濕薪使夫知畏禍而不知慕義茶然無復可鼓之氣則用意尤左而其害愈大若夫阨塞之形戰守之

備所以資捍衛而固吾圉者雖艱鉅之來不得舉而諉之司  
牧然亦官斯土者所宜素講也又况巨寇就殄歲星再周而  
戶口凋瘵曾未稍復當休養生息之時而忽有憂深慮遠者  
以撓其淵靜專壹之恩於此之時欲使內修外撫民氣日固  
而瑕釁不生無事則與吾民酌中衢之尊抱真守樸以無忘  
其鄉俗之善而又因勢利導教之以尊君親上不爲威怵不  
爲利疚一旦緩急可恃則舉平日之所素籌而熟計者與吾  
懷然大義之民以丸泥封而守之是雖區區百里之地必非  
肉食者可以當此任矣鹿邑王君臨莅斯邑凡所設施頗自  
遠於流俗以舊志閱年久遠宜有增續書成來告鉤元提要  
詳簡得中其志水利則詳濬法志兵防則詳武略而志餘則

寶山縣志

序

二

終之以風俗是可得其處心積慮之所在而其不肯以素所  
講求者託諸編簡徒爲虛車之飾也明矣余視事未久其於  
諸郡邑之民風土俗未及詳覽而周悉而獨以海疆之故竊  
常留心於形勢之區與夫內修外撫之不容稍忽而知與時  
變通有當增益於常治之外者因書以爲寶山志序并以質  
諸王君其亦有合焉否乎光緒八年歲在壬午十月蘇松太  
兵備道海關監督姚江邵友濂序

寶山縣志序

雍正三年析嘉定爲寶山逾二十寒暑邑宰趙君酉始勅爲志書洎今百數十年典章之損益風俗之沿革與夫海防時事之變更及今不爲續輯更閱數十年深恐文獻就湮將益無從措手王君樹棻慨然矢志於必成爰卽近年來諸令君已輯之稿本網羅散失刪緜去復旣蒐次告竣以書徵序於余余維寶瀕東海爲蘇松門戶前明成祖時以地無高山大嶼爲之標幟值風濤晦冥舟行多迷罔失事特命相地築土山并置烽堠以資瞭望寶山之名蓋肇此今其址已淪沒不可考陵谷貿遷山川變易盈虛消息天道類然而人事亦因之前明倭寇不靖頻年入犯邑適當其衝婁遭兵燹人民荼毒村落爲墟此一時也我

寶山縣志序

一

朝稜威懾布覃及方外黠鯨效順天吳晏然險要之區化爲夷易此又一時也迺近三四十年来時事又少少變矣海禁旣弛舶市盛行四洲之人鱗集麇至通商口岸以十餘計而莫盛於上海颿船輪舶往來星織實惟吳淞一口扼其咽喉其所係又豈惟一邑之利害哉方今

聖明在上懷柔遐遠駕馭有方恩信所昭豚魚咸格而又安不忘危有備無患特於其地創築礮臺增置重兵赫然稱嚴鎮焉蓋今昔情形不同如此若夫塘工水利民命所關王君汲汲焉注意於是亦可謂急民之先務者已其民俗大抵與嘉定同尙勤儉力耕織已具余所爲嚆志敘中茲不復贅志

始修于光緒二年時余亦輯太鎮志早脫稿矣以嘉寶崇三志未就欲彙纂而未得也今余將受代而斯志與嘉崇兩志先後歲事然則一州四邑全書之成可計日待矣因連類及之時光緒八年歲在壬午夏五月

賜進士出身三品銜江蘇候補道知太倉直隸州事歸安吳承潞撰

寶山縣志

序



序

今上御極之初各直省纂修通志下暨府廳州縣俱以次徵

輯用備採擇康壽前者承乏陽湖輯武陽合志書成爲敘其

崖略付剞劂氏尋蒙康壽臺憲以寶山海疆要地撫馭需人不

知康壽不才命權斯邑下車後集邑紳士訪求利病得見其

新輯志稿蓋高要梁君蒲貴所創始而猶未竟也或謂邑僅

海隅片壤耳何足志然攷明時置所築寨建堡已屹然稱東

南重鎮至

國朝雍正三年析嘉定之東境爲縣而向所稱重鎮者今悉

隸邑境焉凡夫民物之殷阜財賦之充盈關隘之巡防河渠

之疏導無一非守土者之責將欲攷民風而裨吏治邑詎可

寶山縣志

序

一

無志乎雖然邑固有志矣乾隆初秦州趙公酉來宰是邦始

事創輯時距分縣纔二十年諸凡草創規模未備載筆者仿

朝邑武功之例意主簡括故其書不盡詳至如兵防水利列

入細目襍祥物產別立專門輕重失宜本末倒置識者訾焉

况趙志去今一百三十餘年中間銅陵章君謙存以儒林耆

宿秉鐸者二十年與都人士議修不果嗣是屢遭兵燹縣無

檔冊戶鮮藏書欲問其事而故老莫能言者蓋邑志之修雖

因而實創視他邑較異亦較難也余於公暇偕諸君子討論

今古校補叢殘參酌於本末輕重之宜區爲若干類首繫圖

說而新舊分合之故瞭如指掌繇是按厥版圖辯方經野得

以因地而制宜則疆域圖究務也疆域定而規制詳海塘爲

闔邑保障而城署壇廟坊巷津梁次第臚舉則營建尙已有田斯有賦有丁斯有役而漕糧之永折浮額之蠲除詳其始末所以重

皇仁也則賦役次之境內諸河潮汐往來停沙易積疏濬之法急宜講求則水利又次之置縣之初未遑建學前志闕載今則俎豆莘莘式崇廟貌且修文必兼講武我

朝威武奮揚海氛永靖近復更新營制增築砲臺防海之策至周且備則學校與兵防又次之至若紀循良則志職官表科目則志選舉發潛闡幽則志人物於藝文志鄉賢之撰述於名蹟志先代之流風下至雜事遺聞足資觀感雖細必書則以志餘終之惟詩文紀傳附注本條者決擇綦嚴前志偶

寶山縣志

序

二

有疏略苟得確證卽爲釐正非敢翹昔賢之短也正見前志之疏略今之人從而訂之則今志之疏略後之人亦必有起而正之者是則余與諸君子所私心厚望者矣爰述其顛末而爲之序

光緒五年歲在己卯八月

誥授朝議大夫運同銜江蘇補用同知松江府青浦縣知縣權知太倉州寶山縣事石門吳康壽謹撰

舊序

寶山分自嘉定歷二十載志乘未備乾隆八年秦州趙西來宰斯邑與諸紳共舉而修之本嘉邑舊志復旁搜博採釐輯分增延友編訂分爲十卷閱三載而書告成竊嘗謂縣之有志猶國之有史所以記善惡寓褒貶樹風聲鑑將來非但爲記載之虛文已也且夫導民成俗端賴風教寶邑地處邊海俗悍民頑久稱難治然邇年以來時和年豐艸野盈甯營論云旣富矣又何加焉曰教之當斯時也守土者之責唯在興行教化耳余觀趙令之新志其所載土田賦役物產形勢營制風俗類皆不離乎嘉定舊志而於忠孝節義之事表微發幽懇懇然諄諄然獨加詳焉亦托記載之文爲立教之一端

寶山縣志

卷一

舊序

一

乎余自撫蘇以來赴寶邑查勘塘工者再近奉命閱兵吳淞吳淞卽寶山治由上洋陸行數十里至吳淞途中所見村舍聯絡綠樹掩映中有蒼蔚之氣其溝塍鱗集嘉禾茂密碧黃相間如錦士女之出而環望者熙熙恬恬秩秩循循余茲欣焉意者其風俗亦可漸臻於醇歟斯正教化可施之候也余於趙令有厚望焉書成卽以是弁諸首云乾隆十一年江蘇巡撫祁陽陳大受撰

嘉定之爲縣也昉於宋其陞爲州則於元復改爲縣則於明而析其半爲寶山縣在國朝雍正三年蓋嘉定爲江南

之東北境瀕於大海海船之所通卽奸宄之所聚自宋以來號稱劇邑又其幅員甚廣賦稅甚多非一縣令之所能治故

析其半爲寶山實因地制宜之碩畫獨是邑旣新分則凡疆域田賦職官人物與夫古蹟禩祥寺觀邱墓民風物產之隸於新邑者自不得因循苟且仍混於嘉邑舊志此邑令趙君寶山縣志之所爲作也雖然作志之難與作史等考核必極其精是非予奪必極其當乃可以信今而傳後故作史者貴有三長作志者亦缺一不可趙君爲秦州名諸生其選於鄉而貢入成均也余適主講席每有課藝輒冠其儕耦余嘗許其才學識三者可以挾金匱之藏抽石渠之秘已而以才能薦舉積勞議叙得寶山令邑固劇地而君又初至江南爲邑宰意者如隴士元之宰耒陽乎抑戴星出入僅僅補苴無餘力以事筆墨乎迨余昨歲視學江左而君循良之聲藉藉遠

寶山縣志

卷一

舊序

二

近進見時惟縷述地方利弊民生休戚不去口余固知其能以經術飾吏事矣歲暮復郵寄所撰邑乘索序於余噫君豈欲以是見才學識之長耶夫固以是爲一方社稷民人政教風俗之所係不可以當我任而闕如也則推此而於地方民生之切務其肯使有一端之闕失者哉今讀其志而分門別類按部就班咸井然不紊燦然可觀君雖不自以爲能而讓其能於友朋之搜輯都人士之商權而要之採集衆長折衷盡善非君不爲功余於是知其考核之精是非予奪之當必有無愧乎古之作史者卽以是爲他日洵躋崇班典大制作之嚆矢可也爰不辭而爲之序乾隆十一年江蘇學政蒲州崔紀撰

州縣之有志所以備攷核譜職方亦猶列國有史下至州閭  
記言書事之意也寶山本嘉定地滄波浩渺無崇山高嶼爲  
之表識當烟雲晦冥長風巨浪帆檣迅疾震蕩無定明永樂  
時築土爲山烽臺巖嶮使海舶千里外可見實爲循守洋口  
所設

世宗憲皇帝時允制撫分縣之請因卽以是名  
縣迄今二十年來秦州趙令來宰是邑以地旣分畫書難混  
淆乃摭舊志釐正詳核分門類爲十曰地里建置禮祥物產  
田賦職官人物選舉藝文雜志凡十卷書成謁予請序予按  
嘉定在蘇郡東宋嘉定十年始置縣元元貞二年陞州明洪  
武二年復爲縣蓋改易者屢矣寶山廣袤通百里建治在吳  
淞營之城其接壤東爲崇明西爲嘉定南爲上海而北與大

寶山縣志

卷一

舊序

三

洋最近昔人謂其地去海不半里往者颶風大作海水飛溢  
平地水數尺瀕海民隨流上下無安居今 國家治隆前

代海不揚波年歲豐阜耄艾嬉遊歌詠按之舊志益見際太  
和之盛且二十年來浮糧減海塘興 聖天子屢命節

鉞大吏巡視所以撫恤之者甚至然則邑志之創修非徒紀  
疆土之沿革亦以昭 湛恩之汪濊無窮也官斯土者因

地制宜牧馭有法庶無負設官分治之意予爰因趙令之請  
而樂爲之引其端焉乾隆十一年四月江蘇布政使安甯撰

惟我

聖朝累洽重熙日新月盛地益加闢戶益加繁治

理彌周德化彌厚故自一統志而外分而爲省爲郡以下及  
於縣莫不有志志以志其道里之廣袤田賦之高卑燥濕以

辨其土性而物產於是出剛柔強弱以辨其人情而政教於是成里語方言民風土俗植而爲艸木動而爲禽魚貴其詳無貴其畧則縣志之功爲尤多秦州趙君以循卓之行爲尹於寶山不一二年人和政理乃於其暇日聘禮淹雅之儒相與搜羅抉剔考諸古證諸今輯而爲縣志十卷卽以付之剞劂而問序於予予展而閱之因以歎寶山之不可無志志寶山者較難於他邑而趙君是編實惟良工心苦已夫邑志者志其邑之山川風物也山川由舊風物不改於今前人或有成書增其新而補其闕譬若考室者堂構依然棟宇無恙而歲月歷久風雨漂搖後之人取其傾撓者而整葺之加之以丹朱則煥然改觀要亦易易耳乃今日所謂寶山實出自嘉

寶山縣志

卷一

舊序

四

定制四鄉而縣之而以吳淞舊營爲縣治此如叙世系然別子爲祖繼別爲宗支派旣分不可復合他日志嘉定者當不必志此脫無是編以爲之紀載將置此一同百里山川風物於何所乎則他邑之志志於因而茲邑之志志於創以創較因難已矧本有而新分匪本無而特建是又寓因於創而其事爲更難何則蓋未分以前嘉卽是寶寶卽是嘉必以始分之日爲江水濫觴則中邦土宇數千百年聲名文物之區不異邊隅之初拓弊則失之疏然今二十年來亦旣別之於嘉定苟枝峰蔓壑轉相鉤連無以自見爲寶山不又弊失諸雜乎祛是二弊而決擇之精溯其前別其後俾觀者瞭然如指諸掌我於是編庶幾無遺憾矣又非直如此也志一事例冠

一叙他志類然無足異而是編原其所由分謂其土廣而民衆土廣則賦役慮其擾民衆則生養慮其艱涖茲邑者烏可有多肆之心而忘保郵之道歟一篇之中三致意焉趙君不更足多哉江蘇按察使仁和翁藻撰

邑之有志猶國之有史大小分而其傳信則一也志之所係于邑大矣哉乙丑冬予奉

簡監司蘇松太三郡遍歷疆

宇過太倉州之轄邑寶山縣南帶吳淞控大海里人相傳寶山之舊址在汪洋中蓋不勝滄桑之感矣及詢建縣之由爲嘉定分疆始於雍正三年迄今計二十年其城郭完固人民稠雜雖濱海一隅獨當衝要亦三吳之屏障也舊志屬嘉定所載雖詳然地旣分則風土各異事有專屬書有專紀寶山

寶山縣志

卷一

舊序

五

之不可無志也明甚而邑令趙君適捧所輯新志告成請序于予且夫志以傳信是非可否凡所以寓筆削示褒貶使善者勸惡者懲所關於風俗人心者匪細故也况版圖則有紀兵賦則有條風土習俗則有好尚之異以及忠孝節烈仕宦流寓嘉言懿行所在都有職此事者非兢兢乎矢公矢慎者核精詳其何以信今傳後俾千百年間觀是書者昭然若揭余披閱竟見所載地里建置若干卷機祥物產若干卷田賦職官人物選舉若干卷條分縷析櫛括周詳可以信今可以傳後則以是書爲邑之紀載也可卽以是書爲邑之文獻也可可夫一區濱海民風近樸撫是邑者誠因時制宜教養兼施俾家敦仁讓俗尙醕良使數十百年以後重修輯補益爲

是志增光余將有厚望焉是爲序分巡蘇松太兵備道潘水  
託恩多書於上洋官署

吳中濱海要區由太倉而南爲嘉定達松江之上海雍正三  
年 朝廷以蘇松常三郡政賦煩劇陞太倉爲直隸州析  
置鎮洋縣分嘉定沿海地置寶山縣與嘉定崇明俱屬焉  
今上御極之十年余奉 恩命承乏是州而寶山令趙

君所輯縣志適成公餘展閱其中地里建置田賦職官人物  
諸大類屬在新疆者皆條分縷析援古據今粲然畧備定創  
始之規模備後來之考核其用力也勤矣嘗攷今州及所轄  
之三邑古皆崑山之域耳自宋嘉定中分設嘉定縣迨明中  
葉又分置今州數百年來民物殷阜俊乂挺生彬彬稱盛矣

寶山縣志

卷一

舊序

六

國家重熙累洽

聖聖相承聲教四訖海隅日出罔不

率俾昇平旣久生齒益繁卽寶山一隅而戶口賦稅之數可  
抵邊方數郡此舊縣之所不得不分也又按唐六典職方氏  
掌天下之地圖凡地圖命郡府三歲一造與版籍俱上省宋  
因之有閏年之令而州縣志興焉明洪武初定制亦然誠恐  
過時不舉則文獻無徵後雖欲修無由也今州之陞縣之增  
二十年矣而志尙未修余蒞任以來夙夜兢兢思與此方士  
大夫討論茲事嘉趙君之精敏先成是編旣垂新邑之典故  
又使余得藉手以輯州志可謂一舉而兩得者爰述梗概書  
之簡端若其地之形勢與夫一切政治之宜趙君之序與志  
已詳茲不復贅知太倉州事漳浦蔡長濠撰



寶山舊屬嘉定地處濱海土性沙瘠宜木棉其民勤於紡織歲豐可免饑寒一遇颶風起潮浪驚駭土田漂沒則流離遷徙無安居矣前明時以倭艘突至此地首當其衝築山爲海舟標識寶山之名蓋始此我皇朝列聖相承治隆

化洽百餘年來海不揚波民日庶事日以繁於是雍正三年分嘉定之東偏守信依仁循義樂智四鄉爲縣而以寶山名之轄於太倉州卽舊日吳淞營之城郭置縣治焉粵稽州縣之必有志所以紀版圖兵賦風土教令人物事蹟使後之人得有所攷焉而其間成敗興廢是非得失其善者足以勸其否者足以戒莫不於是乎在故職司其事者兢兢乎慎之每當歲久事殊則又恐舊編殘缺貽不備不全之憾爰隨時而

寶山縣志

卷一

舊序

七

勤修葺夫蓋非得已也寶山分縣後迄今二十年矣其舊隸於嘉邑志者旣以分屬寶山曷可不急爲分析且二十年之間所興革者幾何事損益者幾何事以至科第仕宦孝義貞節嘉言善行及今不紀後之人雖欲徵諸其將安徵按志傳所紀東晉袁崧所築滬瀆壘宋韓世忠屯兵之地今皆無確據卽江東寶山舊基相傳在水中果否都未可知後之視今亦猶今之視昔也故跡漫滅穆然徒見滄海波濤浩瀚况并無志傳以紀之者乎余來蒞茲土用是慨然又奉本州檄徵取縣志彙輯州志遂得吾友會稽章綸字鳴山者取嘉定志繙閱之採輯其分屬寶山者又叅攷新縣規條并徵近時之人物事蹟藝文逐一裁核余復集紳耆矜彥面相研訂確實

編次成書分爲十卷敢曰一方之文獻在是聊以備採擇云爾蓋志之義同乎史是是非非傳信傳疑要於不失其公與實而已而當分縣之初廣諮博探義例稍寬又其勢然也自茲數年數十年後重修是志者從而筆削之其必有諒分輯是志之苦心者矣若夫濱海之地蠻悍之俗政宜嚴並宜寬宜安靜不宜紛更甯損上毋損下繼余而涖茲土者補缺救弊時以富教治之將必有在土著之人民子孫世沾減賦築塘之

皇恩景運熙和和與興仁講讓士習弦歌農安耕鑿俾俗益厚而風益醇是又余之所深望也夫乾隆十年乙丑冬十月寶山縣知縣趙西撰

夫志記也積事而記之以垂徵信不曰記而曰志者何蓋所

寶山縣志

卷一

舊序

八

紀皆可傳可法之事足以起觀感動人心故曰志也郡之有志昉於宋邑之有志創自明我

聖朝命儒臣修一統志

詔天下省郡州縣各修其志以備採擇東西南朔並有成書寶山邑在新分及今弗志文獻無徵後將何述焉癸亥春秦州趙公涖茲土迺矜士之請而命余輯之余不獲以無文辭竊念志之義例厥與史同必上考星野下紀山川中綜人物一切戶賦徭役典禮治術均需該括見聞不廣則多缺失持擇不詳則多紕繆而且辭尙簡要道在勸懲余何人斯敢任此役所幸分邑未遠嘉志具在事物考據不甚散軼爰取舊本定爲新編或增或刪以類部署趙公博瞻能斷從而訂正之邦人宏通淹雅者相與校輯而寡學承命每深慚負書成

付諸剗劂豈敢曰垂諸不朽然濱海新邑得與天下各縣並  
有成書庶幾文獻或不患其無徵云爾乾隆十年乙丑仲冬  
會稽章綸識

寶山縣志

卷一

舊序

九

重修寶山縣志銜名

鑒定

太子太保東閣大學士兩江總督二等恪靖侯 左宗棠

前兵部侍郎都察院右副都御史江蘇巡撫 吳元炳

兵部侍郎都察院右副都御史江蘇巡撫 衛榮光

內閣學士兼禮部侍郎提督江蘇學政 黃體芳

護理江蘇巡撫江蘇布政使 譚鈞培

署理江蘇布政使江蘇按察使 許應鑣

布政使銜蘇松太兵備道 劉瑞芬

二品頂戴蘇松太兵備道 邵友濂

三品頂戴候補道江蘇太倉直隸州知州 吳承潞

寶山縣志

卷一

纂修

十

補用府署太倉直隸州知州 吳政祥

主修

知府銜寶山縣知縣 梁蒲貴

運同銜補用同知署寶山縣知縣 吳康壽

監修

六品銜寶山縣訓導 謝珣

提調

三品頂戴道銜遇缺選用知府舉人 王爾焜

纂修

揀選知縣舉人 朱延射

揀選知縣舉人 潘履祥

分纂

大挑知縣改就教職舉人陸琦

五品銜舉人朱駿

就職教諭舉人張同福

就職直隸州州判恩貢生嚴沐涵

廩膳生張鴻鏡

廩膳生徐選

廩膳生朱驥

增廣生沈顯曾

增廣生宋應祥

生員周爾錯

寶山縣志

卷一

纂修

士

生員朱詒祥

生員朱芬卣

生員劉林

生員王福增

總校

四品銜國子監學正學海書院掌教汪承慶

鎮洋縣人

候選訓導廩貢生王棻

國子監典籍銜候選訓導附貢生劉文浩

五品銜候選知縣何長治

青浦縣人

分校

上海縣教諭舉人符慶增

就職直隸州州判恩貢生楊振

八旗教習副貢生陳觀圻

候選訓導歲貢生侯錫恩

五品銜附貢生陸文釗

光祿寺署正銜附生朱昌杰

五品銜候選從九附生張人鏡

布理問銜府經歷張思綰

議敘八品銜朱延恩

監生范用霖

采訪

廩膳生劉其偉

寶山縣志 卷一 纂修

廩膳生程上選

廩膳生張寶鑑

增廣生洪兆甲

增廣生高益

生陶應鵠

生壽兆豫

生劉文沛

生沈林

生江志鈞

生李寶生

生沈紹曾

生

員 張景韶

生

員 楊桂林

生

員 戴 義

生

員 邵如藻

生

員 嚴慶恩

生

員 王福塘

生

員 戴仁燦

生

員 張福辰

生

員 蔣同寅

生

員 孫涵海

監

生 孫協和

寶山縣志

卷一

纂修

生

中

書

科

中

書

銜

監

生

潘履階

文

童 張夔倫

文

童 唐澤潤

籌梓

知府用補用同知現任寶山縣知縣 王樹棻

督梓

寶

山

縣

縣

丞 趙繼昌

寶

山

縣

主

簿 李 弼

寶

山

縣

典

史 陳文炳

補校

監

生 陳如升

寶山縣志目錄

卷首

序文 舊序

纂修姓氏

目錄

凡例

圖說 縣境全圖 縣城圖 廟學圖 縣治圖

海塘東 西合圖

第一卷

輿地志

建置 沿革表附

疆域 形勝倉圩行鎮附

第二卷

營建志

山縣志 卷一

目錄

十四

城池

公署 倉庾遞鋪附

壇廟 祠宇附

關津

坊表 街巷附

海塘

橋梁

善堂 義冢附

第三卷

賦役志

考賦

田畝

戶口 丁糧附

額徵

蠲賑

鹽法

蘆課

雜稅

役法 役目附



第四卷

水利志

江海

治蹟

濬法

水道 江東附

條論

第五卷

學校志

典禮

祭器樂器

學田

廟學 廟制學制附

學籍

書院 院長小學義塾附

鄉飲 鄉飲賓重游泮宮附

寶山縣志

卷一

目錄

十五

第六卷

兵防志

兵制 江東寶山附餘同

營署

糧餉

武畧

民兵

墩汛

戰具

第七卷

職官志上

官師表

武職表

知縣訓導一表 縣丞主簿巡檢典史一表

明正千戶副千戶百戶一表 副總兵吳松

江把總游兵營把總陸兵營把總一表 國朝副總兵參將中軍守備 守禦千戶千總把總一表

職官志下

宦績傳

統部

知縣

訓導

縣丞

主簿

巡

檢

典史

百戶

副總兵參將

守備

第八卷

選舉志

科貢表

武科表

薦舉表

例仕表

武秩表

封贈表

武職職銜附

廕襲表

第九卷

人物志

列傳

循良

寶山縣志

卷一

目錄

十六

孝友

忠節

第十卷

人物志

文學

武功

德義

隱逸

藝術

游寓

第十一卷

人物志

列女

第十一卷

人物志

列女

第十二卷

藝文志

書目

金石

第十三卷

名勝志

古蹟

第宅

園林

冢墓

第十四卷

志餘

神祠

寺觀

寶山縣志

卷一

目錄

七

祥異

軼事

物產

風俗

節序占候方音附

寶山縣志纂修凡例

一趙志當創縣之初規模未備至嘉定都穆龔宏楊旦韓  
浚趙所聞在上諸家各有專書亦大抵散而無紀惟程  
國棟志與邑志同時修舉較爲詳核餘如月浦楊行廣  
福大場江灣眞如江東各里志雖瑕瑜互見不盡可觀  
而其事其人藉存梗概芟訂補苴分別搜擇不敢苟爲  
去取云

一圖學爲地里要務李吉甫元和郡縣志每鎮爲圖故稱  
圖志晉裴秀論圖有六法曰分率辨廣輪也曰准望正  
彼此也曰道里定所由也曰高下曰方邪曰迂直三者  
又因地制宜以校險易也方位則北上南下亦有南上

寶山縣志

卷一

凡例

一

北下者今於趙志各圖外增繪吳淞所城舊圖一廟學  
圖一著說於後以便循覽

一是書大旨竊仿涑水紫陽兩家例以事繫年以綱統目  
大書細書各從其類惟恭遇

諭旨及御製詩文敬謹特書以昭鄭重餘如列傳及風俗  
軼事等無可區別者亦用大書

一志輿地者首詳建置論建置者必表沿革邑自嘉定析  
置歷代沿革宜詳於嘉而畧於寶固也然尋流者必溯  
其源邑析自嘉定而嘉定則析自崑山中間陞爲州復  
爲縣又分隸爲太倉沿革之故不容從畧故建置自分  
縣始而列表於後以誌緣起

一海塘爲闔邑保障本名捍海義屬兵防又稱護塘甬關水利實則營建中之一大要也舊時離海尚遠邇來海洋頂衝適當邑治建造石塘猶虞刷損歲需修築工費浩繁今奉 大府籌款歲修派員督率是編詳載歷次工程備錄條議重要功也

一坊表爲旌褒盛典忠孝節義動人景仰之思趙志謂所重在人概未登載今特訪明臚列惟列女姓氏已詳人物并註明建坊字樣茲特標明總目以省冗複

一邑爲江海合流之所三吳水道尾閘所繫境內支幹各河潮汐往來亦藉以通舟楫而溉田疇惟濁流停積隨濬隨淤故開濬之役獨形煩劇查各舊志混浦於江致

寶山縣志

卷一

凡例

九

多輻輳茲特剖析源流以吳淞口爲江流入海之據黃浦則劃歸上海與邑境無涉不復混列至境內支幹各河因縣治偏東分南北中爲三境以走馬蒞藻馬路三大幹河爲經以諸幹河及各支流爲緯而以次詳列焉一則壤成賦國有常經蘇松當明季積困之餘至我

朝而疊蒙

恩詔永除了賦減免淨糧民之慶幸何如趙志於賦役一門備載其詳然款口繁多覽者不能得其要領今參程志分目於錢糧不載尾數銀以毫止米以勺止無毫勺者以絲杪止至驗派爲錢糧之母不用尾數則驗派不清恐起上下其手之弊故備載細數非詳於此而畧於彼

也

一學校爲檢才之具趙志當分縣之初諸凡草創未遑建  
學附載詳置倣武功志例也第百餘年來典禮具舉文  
教日新凡書院義塾講約鄉飲次第舉行數目繁多自  
應遵 大清一統志另立專門至如

列聖訓諭及先儒祀位祭器樂章載在會典達諸天下有概  
議從刪者若盡如所言將煌煌鉅典從何考證耶今於  
學校志首列典禮昭鄭重也餘則以次臚列不厭其詳  
一吳淞爲海口要衝向稱東南重鎮明時特命大帥建牙  
海上兼置四營把總入我 朝而吳淞與寶山兩營聯  
絡守禦分縣後建東西兩砲臺近復奏定新章內地外

寶山縣志

卷一

凡例

三

洋連營列艦誠重其地也趙志列武衛於建置附兵燹  
於雜識而分縣之前武職不表似嫌未洽今立兵防一  
門備詳守禦之策表自明嘉靖年始迄 國朝同治年  
更定營制後止其歷任武職有政績可傳者並列名宦  
補各志所未備云

一各志於明季諸臣意存忌諱如張名振稱盜之例然考  
乾隆間

詔撰勝朝殉節諸臣錄分專謚通謚以表其忠奉纂唐桂二  
王本末又蒙

特筆改書稱號其諸臣仍書所受原官凡 國史傳之稱僞  
者概令更正而臣事魯王者亦以其効命抒忱並准予

諡是編有應行遵改者悉依此例

一凡統部官員及分縣以前知縣似無容列傳然其居官政績如折漕減賦濬河築塘修城防海諸大政有關於邑境者遺愛在人不可忘也今參各志增補之

一選舉表凡人是籍非及籍是人非者例得備載惟去鄉已久不復闡入其餘無傳者詳載履歷有傳者不復贅註職官倣此漢書百官公卿表例也科貢爲年表其各途之年不可考者志以朝代史遷三代世表例也

一志人物者有專傳有統傳有合傳類傳附傳初無定例其有祖孫父子後先媲美者蟬聯敘述以著門才之盛此南北史例也其隔閱時代及流品各殊者仍爲另傳

寶山縣志

卷一

凡例

三

是編合傳者仿此惟間有一善足錄祇須附見者流品雖殊亦弗另敘

一史例以人物中功業卓著者爲列傳志郡縣者率仿其例程志冠賢達於人物之首無列傳名目乃剗格也原其故實以此邦人物其爵望顯著有大功業可紀者寥寥無幾非史家例得列傳之人不爲無見但志例較史例宜寬凡學問經濟文章氣節有獨見其大者無論軒冕布衣量予列傳不拘爵望也是編實本此意

一武功與文事並重吳淞自明代設置所城派千百戶世守其職其子孫之占籍於斯者大抵以武世其家故邑獨以武科爲盛其由行伍起家者亦率能捍衛鄉閭立

功異地卓然可傳今仿州志立武功傳庶不失之偏苛  
一 粵匪之亂凡殉難紳民有 憲頒昭忠錄可考其死事  
尤烈者已列忠節傳餘亦臚列姓氏於後倣唐書孝義  
傳例也間有詳報失實誤刊姓氏者業經確訪隨卽更  
正此外雖疑信未協祇憑案冊錄入尙有未經詳報得  
諸採訪者並附於末殉難婦女仿此

一 列女以題 旌爲準然寒門苦節勢難上聞似未可拘  
成格也是編分已旌未旌而年例相符雖現存者例得  
備載其殉難婦女亦分已未 旌卹臚列於後餘如賢  
母才媛並附錄其最著者從范史例也

一 鄉賢著作無論已未刊刻得之目見者居多其未見者

寶山縣志

卷一

凡例

三

亦必參以家乘證以他集要皆實有其書惟邑以詩學  
爲盛吳淞風雅實甲東南幾於人各有集今藝文志所  
列書目集居其半此外湮沒失傳者尤復不少閱者勿  
疑爲濫也其列藝文志者傳中不復贅述以免冗複  
一 邑爲瀕海偏隅無名勝可紀然豈無地以人重動人企  
慕者况式閩表墓景仰先賢好古之士尤樂道之趙志  
古蹟列地里邱墓列建置而不載第宅園林今立名勝  
一 門曰古蹟曰第宅曰園林曰冢墓而義冢則類附善  
堂之後示別也

一 二氏雖儒者所不道然自漢以來相沿已久原不必如  
南滙欽志概從擯削也惟各志每列入人物今依程志



將神祠寺觀並列志餘而釋道附焉其有著作流傳者亦敘明本傳不載藝文志非以彼教爲可廢也聊示區別云爾

一 人物之列傳藝文之書目不載今人亦蓋棺論定之意此史家通例也是編竊仿此例凡詩文記序附載各條亦概從割愛惟職官選舉題名及主修建開濬之役者存其姓氏不在此例

一 趙志迄今閱一百三十餘年而有議修之舉中間疊遭兵燹縣無檔冊戶鮮藏書搜剔叢殘兩更寒暑雖規模猶備而紕繆正多世有如毛大可之作蕭山志刊誤者乎匡其不逮所厚望焉

全境圖



寶山縣治全境圖

崇明縣境

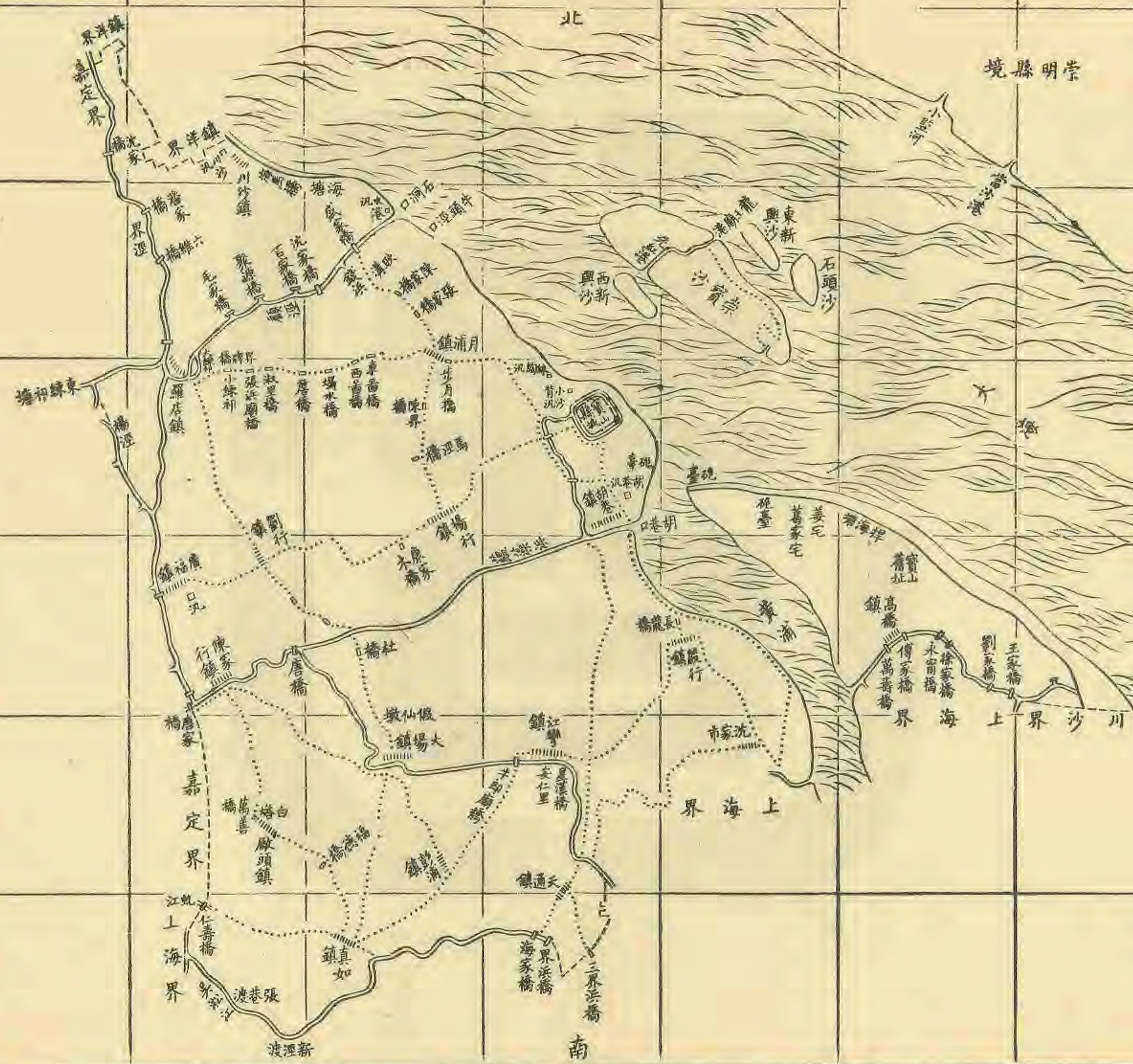
北

西

東

南

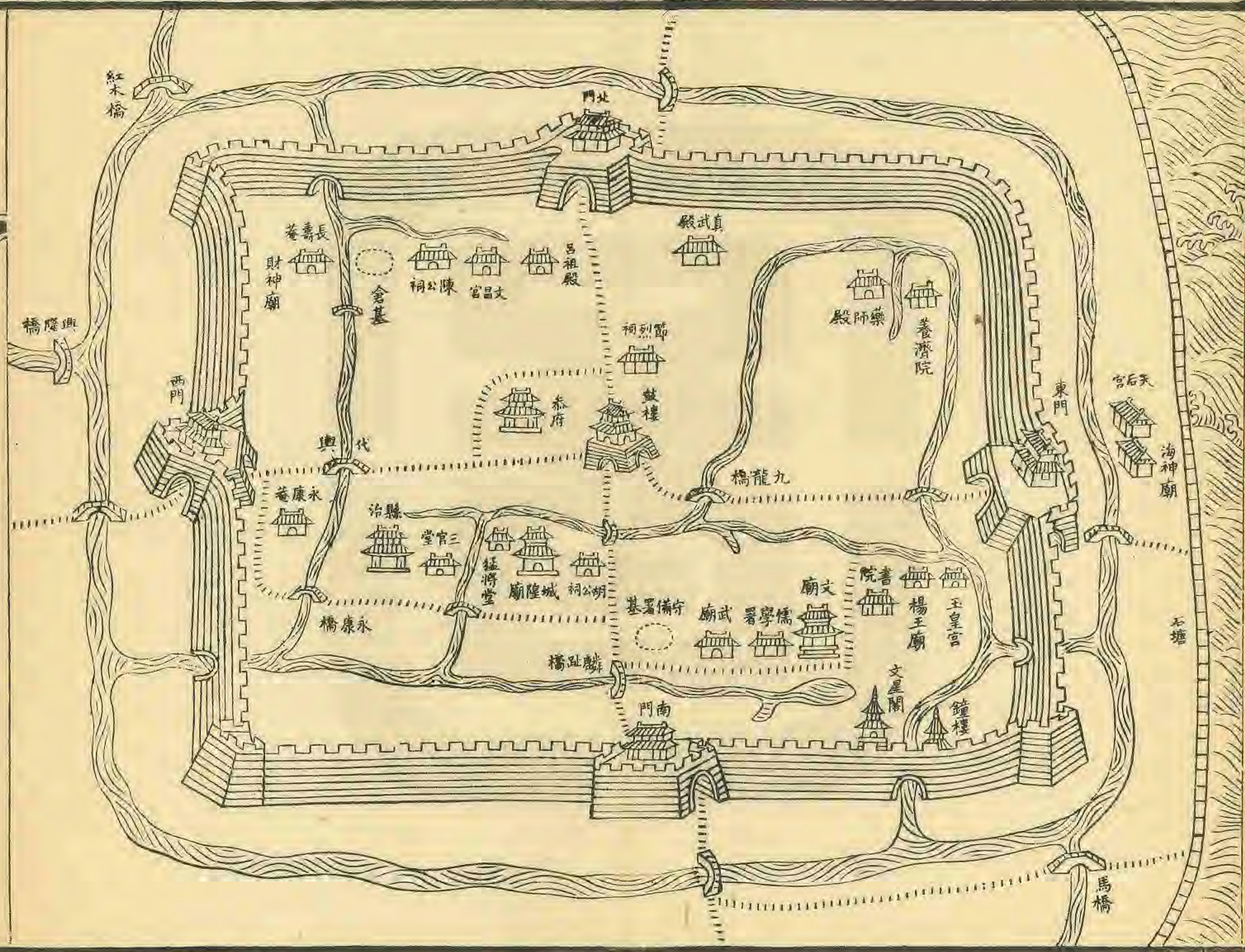
上北下南開方十里



縣

城

圖



紅木橋

門北

殿武真

長壽菴

財神廟

倉基

祠公陳

官昌文

呂祖殿

祠烈節

鼓樓

赤府

殿師藥

養濟院

東門

宮后天

海神廟

橋隆興

西門

興代

橋龍九

菴康永

治縣

堂官三

猛將堂

廟隍城

祠公胡

橋康永

基署備守

廟武

署學儒

廟文

院書

楊王廟

玉皇宮

石塘

橋趾麟

門南

文星閣

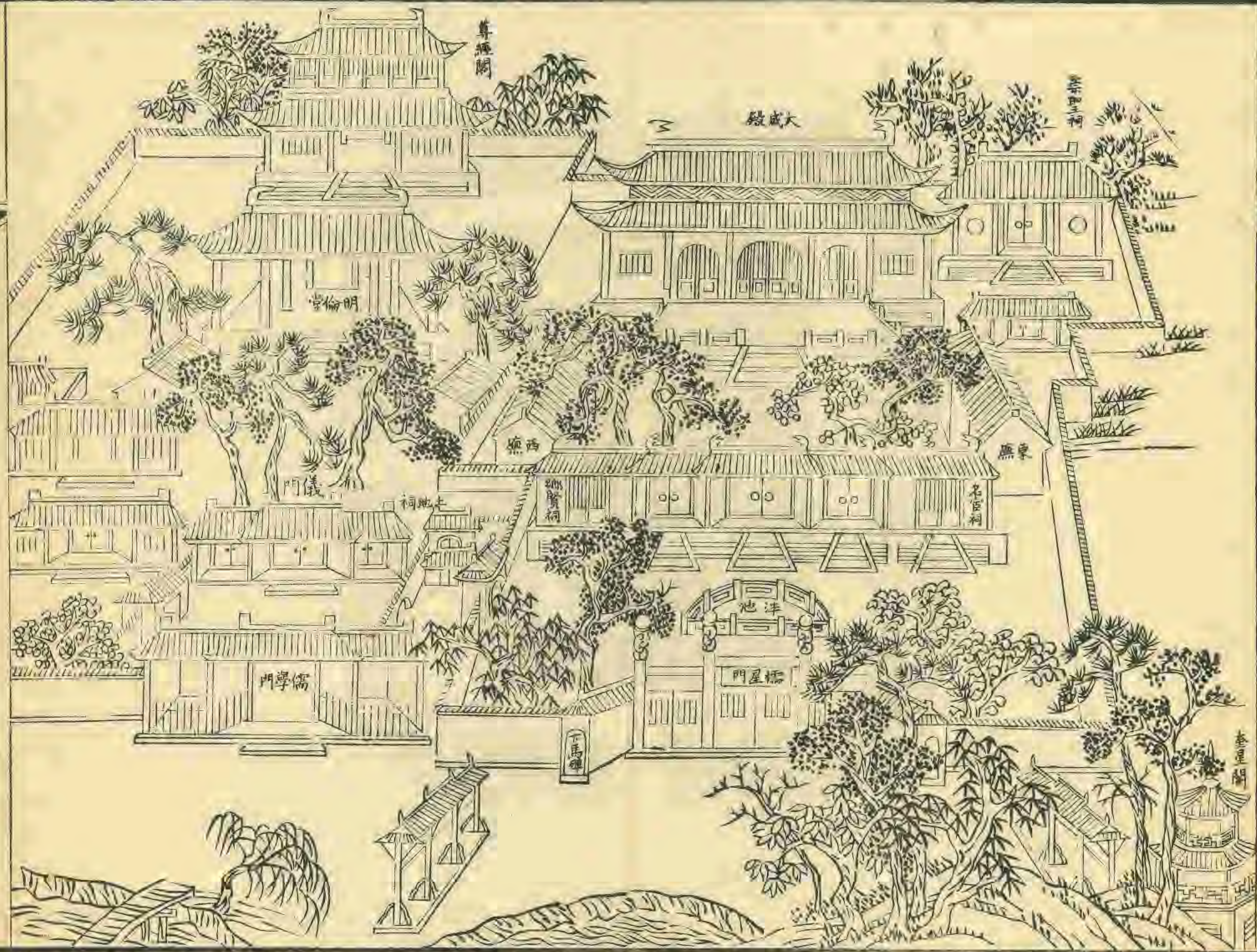
鐘樓

馬橋

廟

學

圖

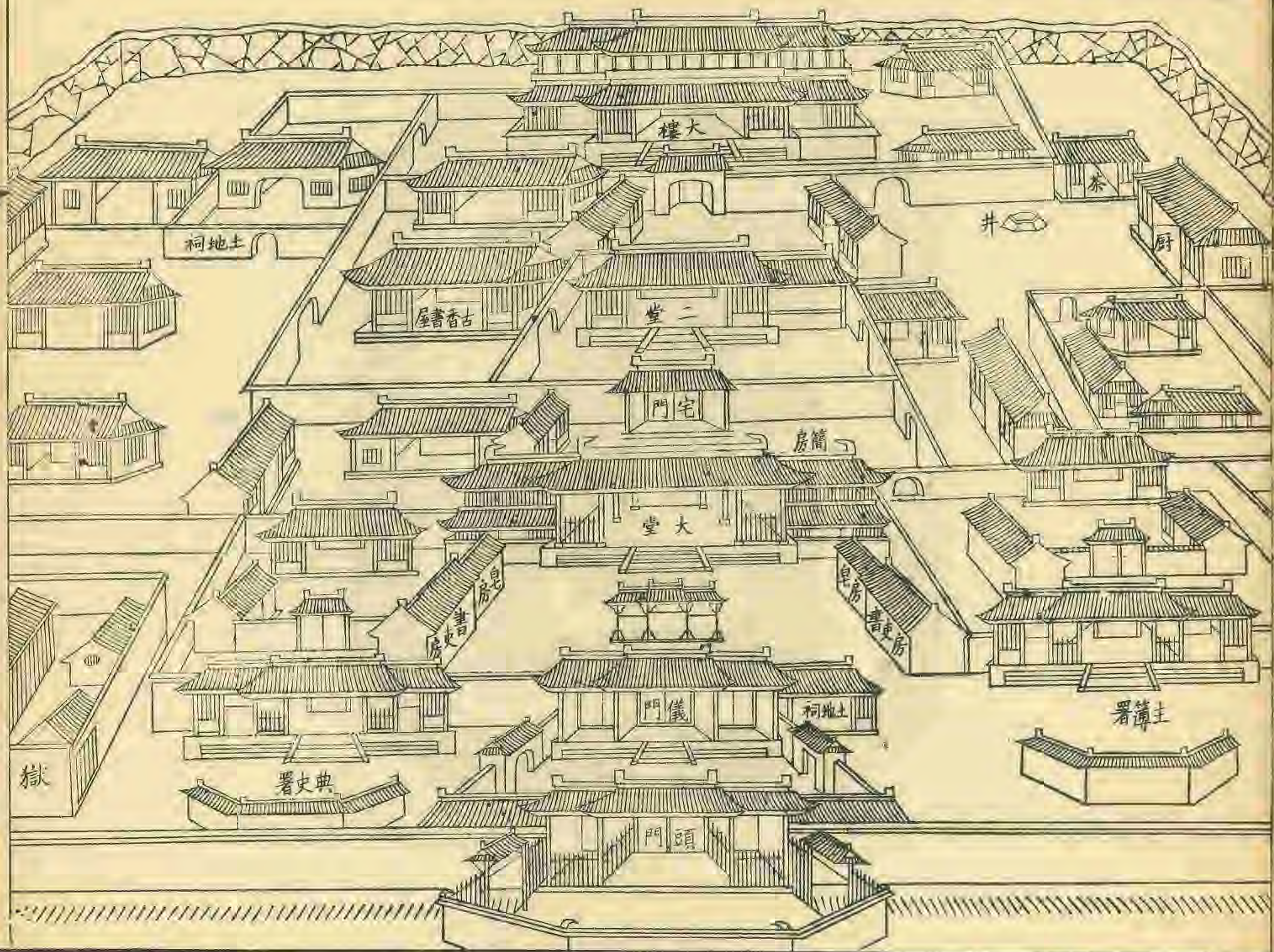


縣

治

圖





大廳

地土祠

古香書屋

二堂

井

茶

廚

宅門

簡房

大廳

皂房

書吏房

儀門

地土祠

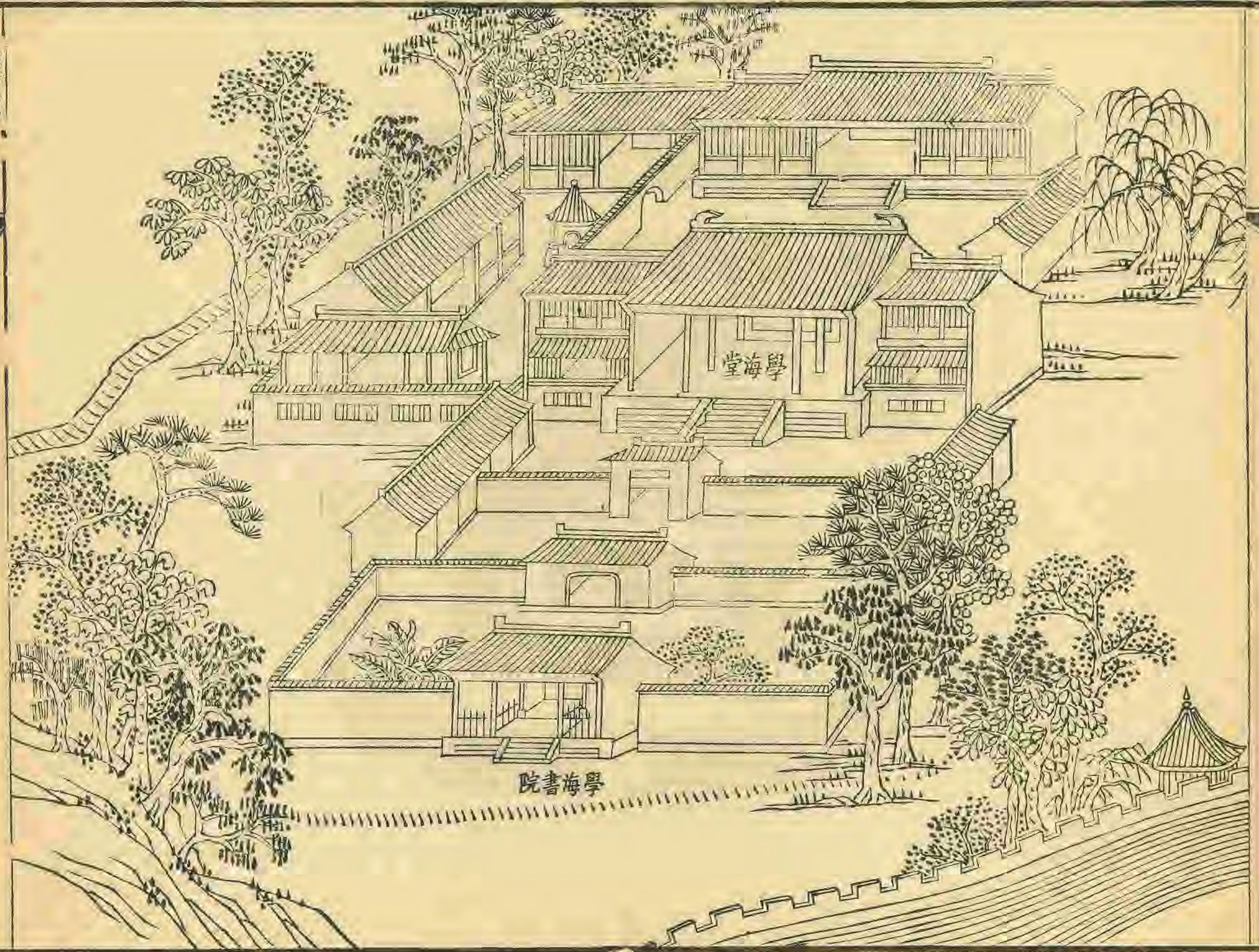
主簿署

獄

典史署

頭門

學海書院圖



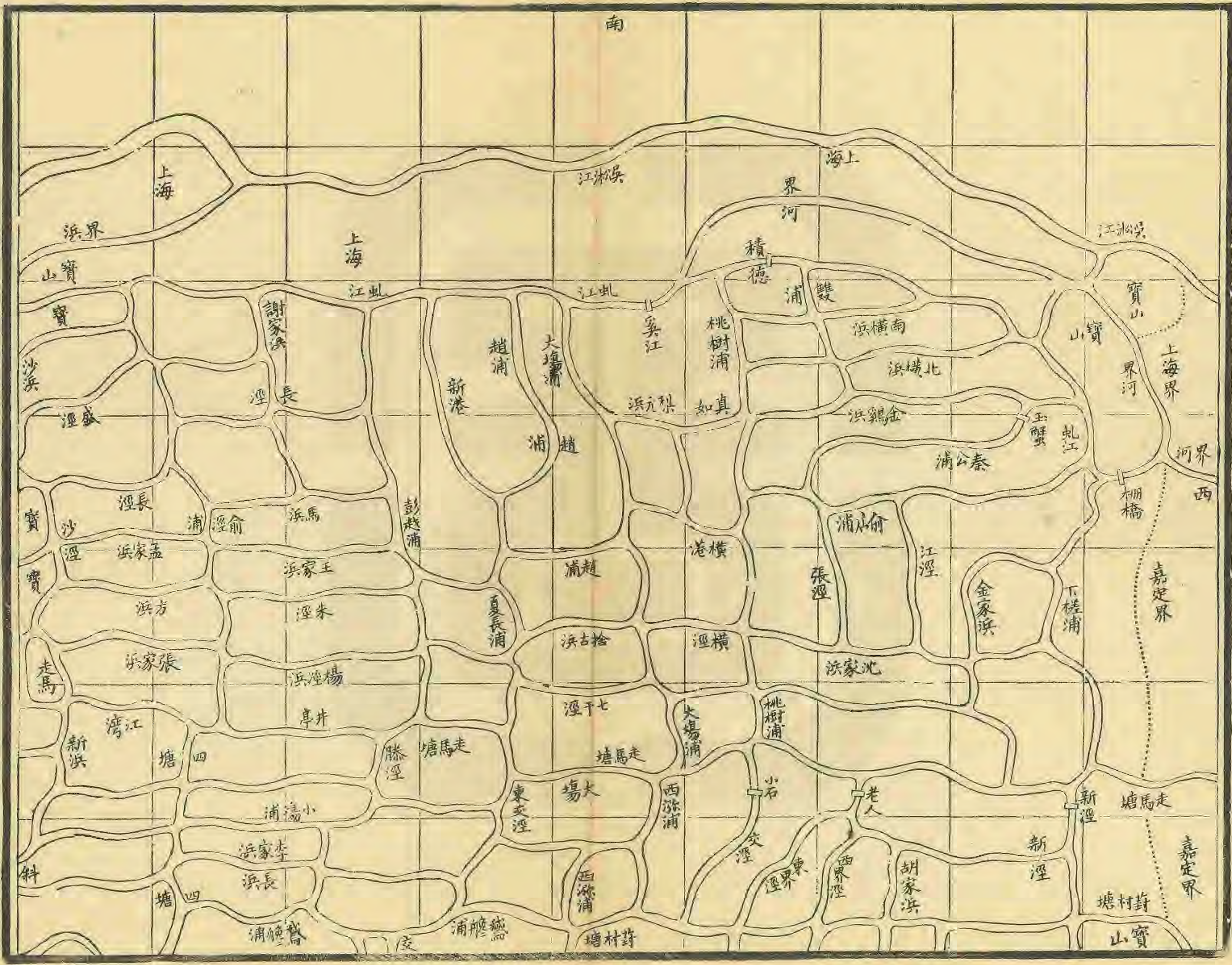
學海堂

學海書院

# 全境水利圖

## 寶山縣三里方圖目

<p>號三</p> <p>上海界 江東北灘 黃家灣 戴家浜 東北皆海</p>	<p>號二</p> <p>上海界 高橋鎮 殷行鎮 江東寶山 吳淞江口 虬江口</p>	<p>號一</p> <p>嘉定界 大場鎮 江灣鎮 真如鎮 吳淞江 虬江</p>	<p>一排</p>
<p>號三</p> <p>東北皆海 崇明界</p>	<p>號二</p> <p>寶山縣治 江東砲臺 胡巷鎮 黃浦口 蘆草浜口 黑橋村 各新沙</p>	<p>號一</p> <p>嘉定界 羅店鎮 劉行鎮 廣福鎮 楊行鎮 月浦鎮 蘆草浜 陳家行</p>	<p>二排</p>
<p>號三</p> <p>東北皆海 崇明界</p>	<p>號二</p> <p>顧涇居洞 土塘東課田 東北皆海 崇明界</p>	<p>號一</p> <p>鎮洋界 嘉定界 盛家橋 塘東課田 劉河口</p>	<p>三排</p>



南

海上

上海

江淞吳

界河

江淞吳

界

上海

寶山

寶

江虬

江虬

積德

浦

雙

寶山

山寶

上海界

界河

謝家浜

趙浦

大塢浦

吳江

桃樹浦

浜橫南

浜橫北

沙浜

長

新港

浜元梨

如真

浜鷄金

玉蟹

虬江

盛

浦趙

浦公秦

河界

西

長

浦

浦俞

浜馬

彭越浦

浦趙

港橫

浦俞

江涇

下槎浦

嘉定界

寶

沙

浜家孟

浜家王

夏長浦

浜古拾

涇橫

張涇

金家浜

寶

涇

浜方

涇朱

涇干七

火塢浦

桃樹浦

浜家沈

走馬

浜家張

浜涇楊

塘馬走

塘馬走

灣江

亭井

滕涇

塢大

西涇浦

小石

老人

新涇

塘馬走

嘉定界

新浜

塘四

浦湯小

東支涇

西涇浦

涇界東

西界涇

胡家浜

新涇

塘村葑

山寶

斜

塘四

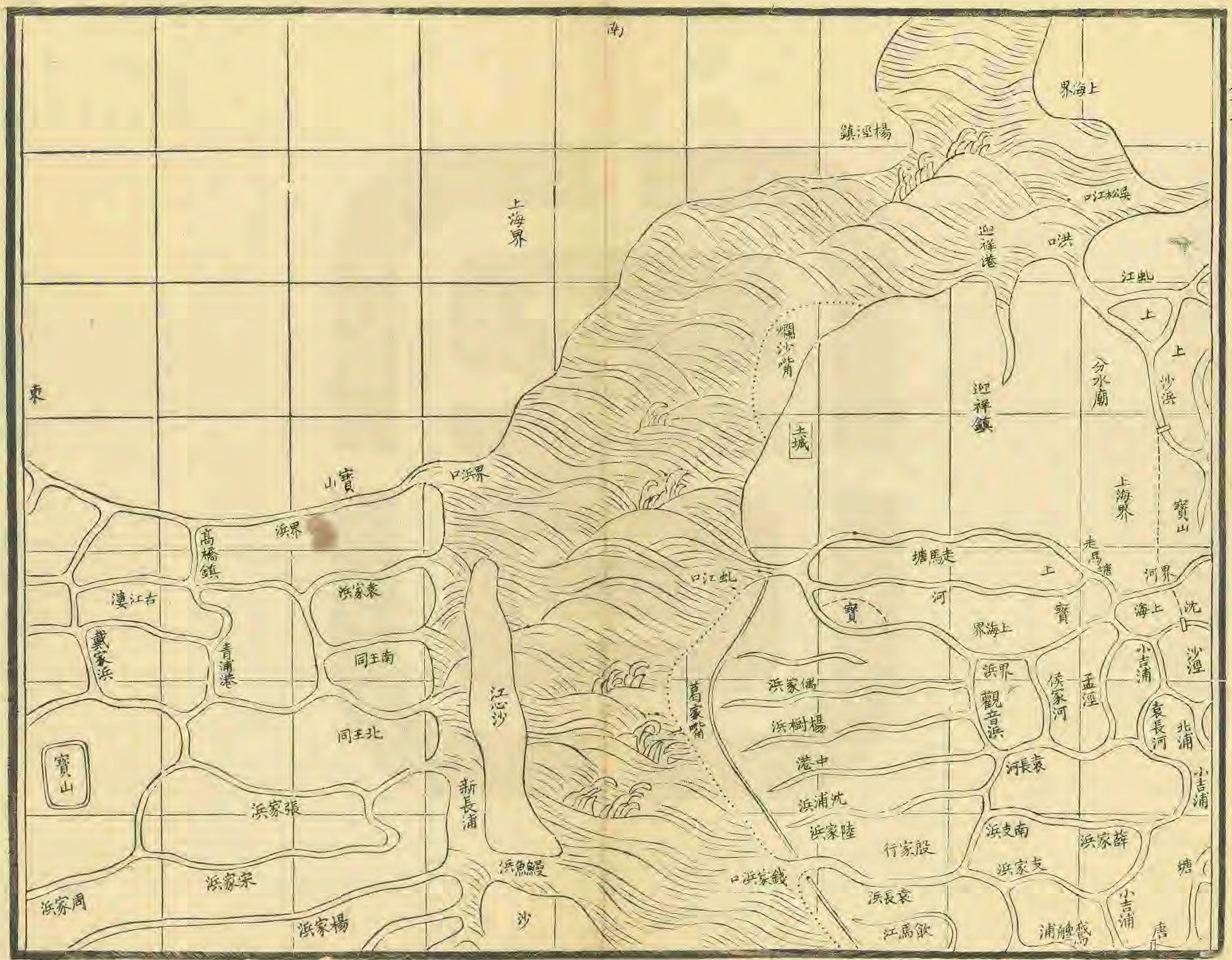
浜家李

浜長

浦塢蘇

塘村葑

浦塢蘇



南

鎮涇楊

界海上

口江松吳

迎祥港

口洪

江龍

上

上

沙涇

分水廟

迎祥鎮

爛沙嘴

土城

上海界

上海界

寶山

走馬塘

塘馬走

上

河界

海上

沈

沙涇

小吉浦

袁長河

北浦

小吉浦

界海上

侯家河

孟涇

界觀音

洪家橋

洪樹楊

港中

洪浦沈

洪家陸

行家股

洪支南

洪家支

洪家薛

小吉浦

浦鰲

塘

洪長袁

江馬飲

口洪家錢

江心沙

葛家嘴

新長浦

洪魚鰻

沙

山寶

口洪界

洪界

高橋鎮

洪家袁

同王南

同王北

洪家張

洪家宋

洪家楊

淩江右

戴家浜

青浦港

寶山

洪家周

東

南

東

海

上海界

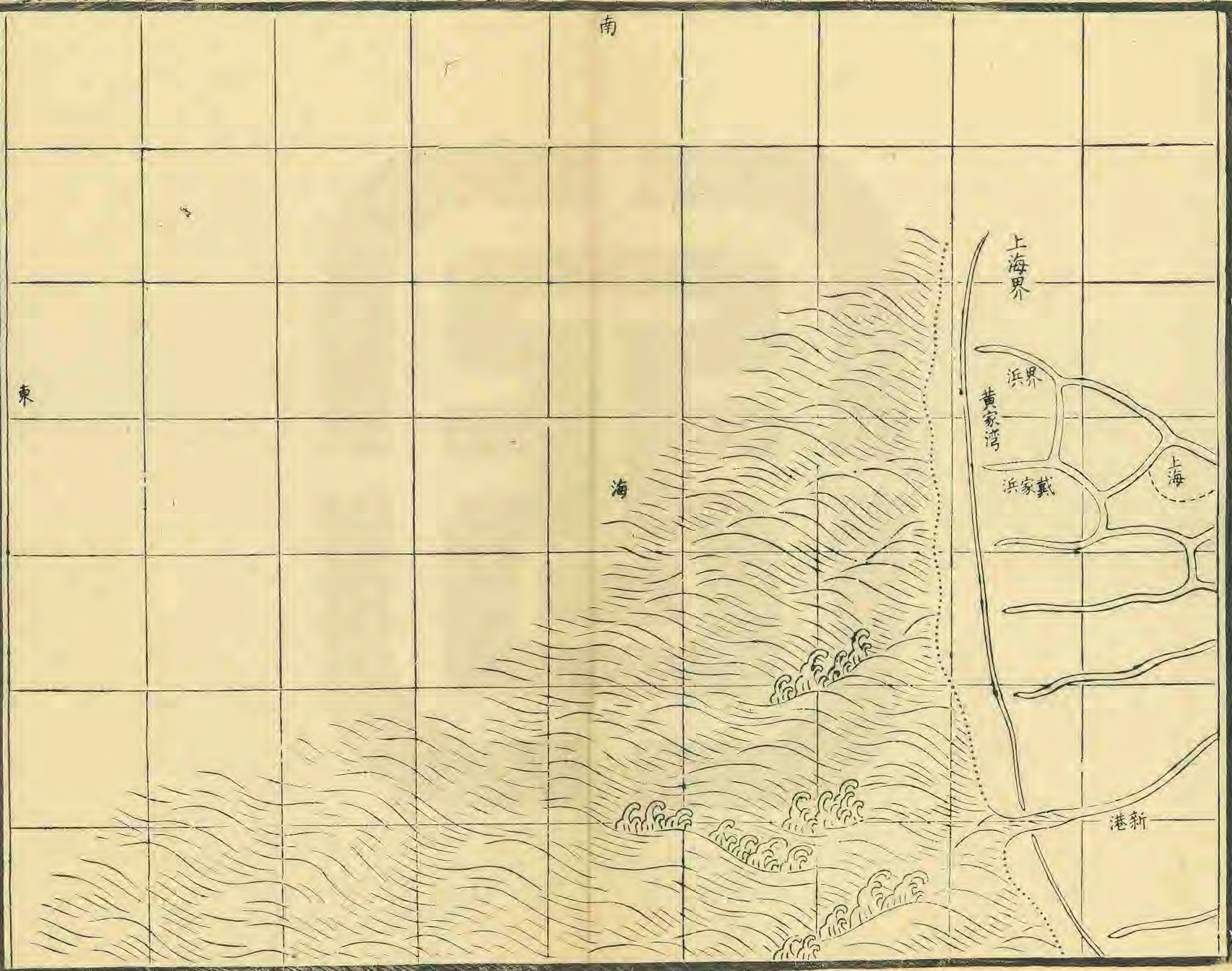
浜界

黄家湾

浜家戴

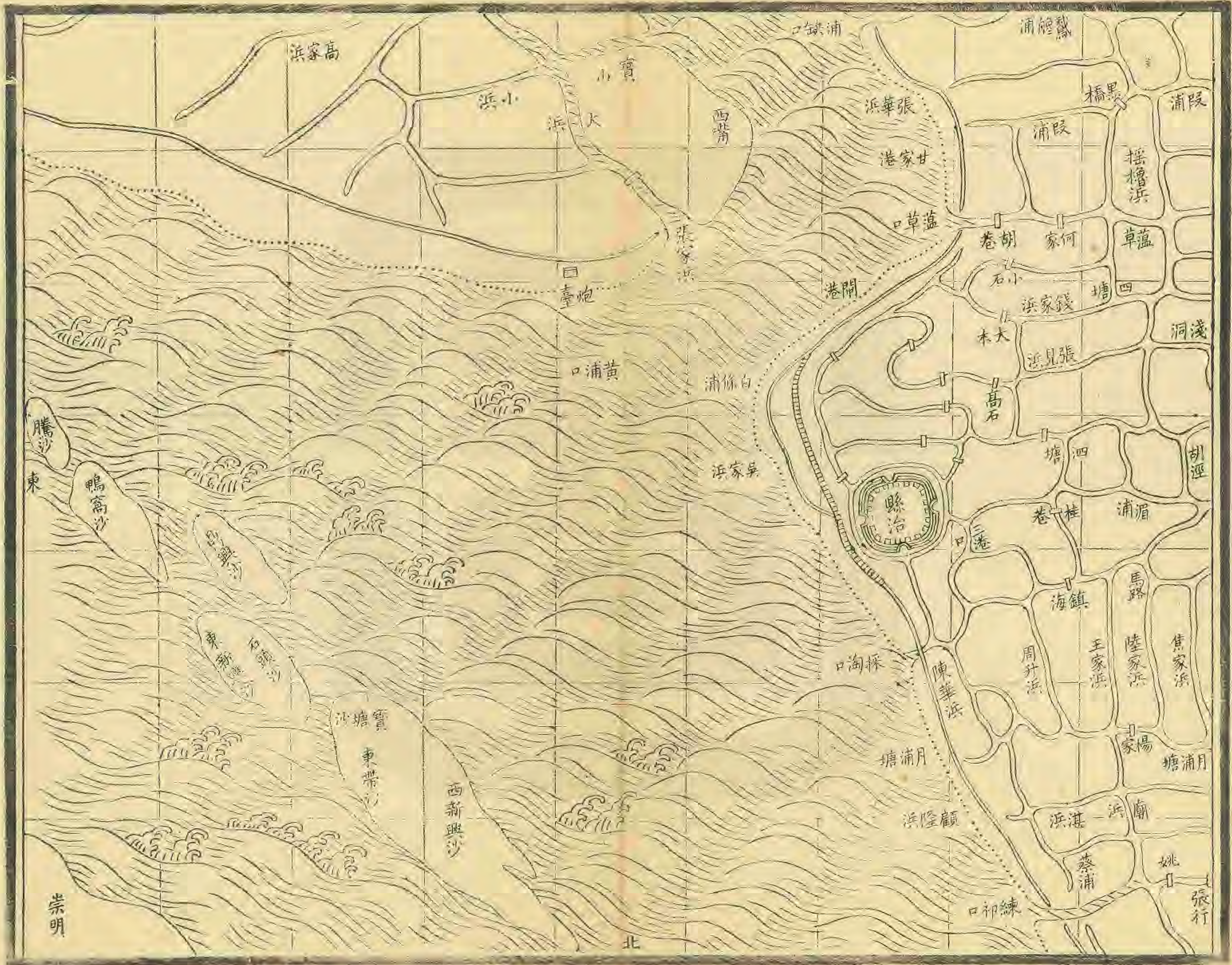
上海

港新









崇明

北

東

楊家浜

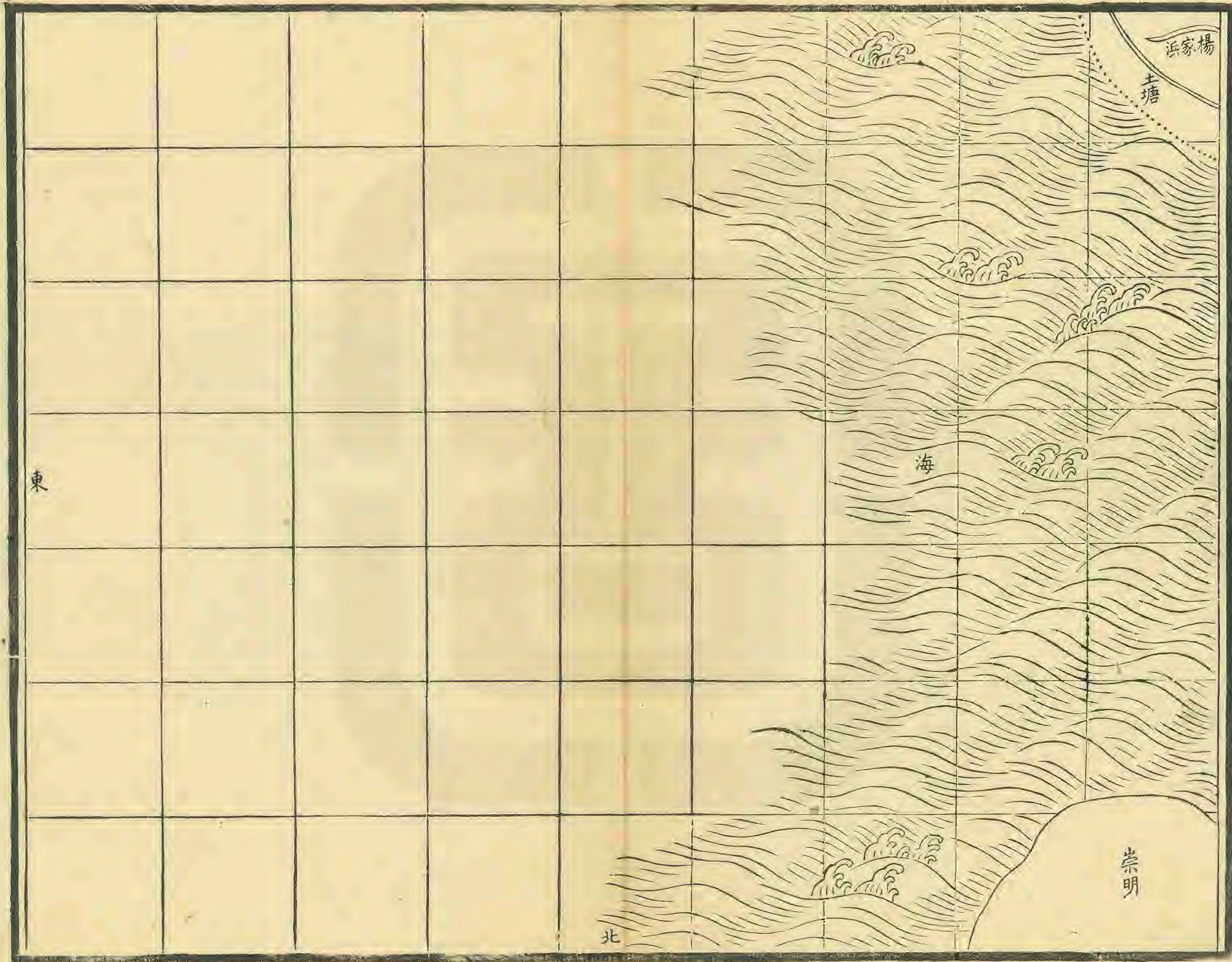
塘

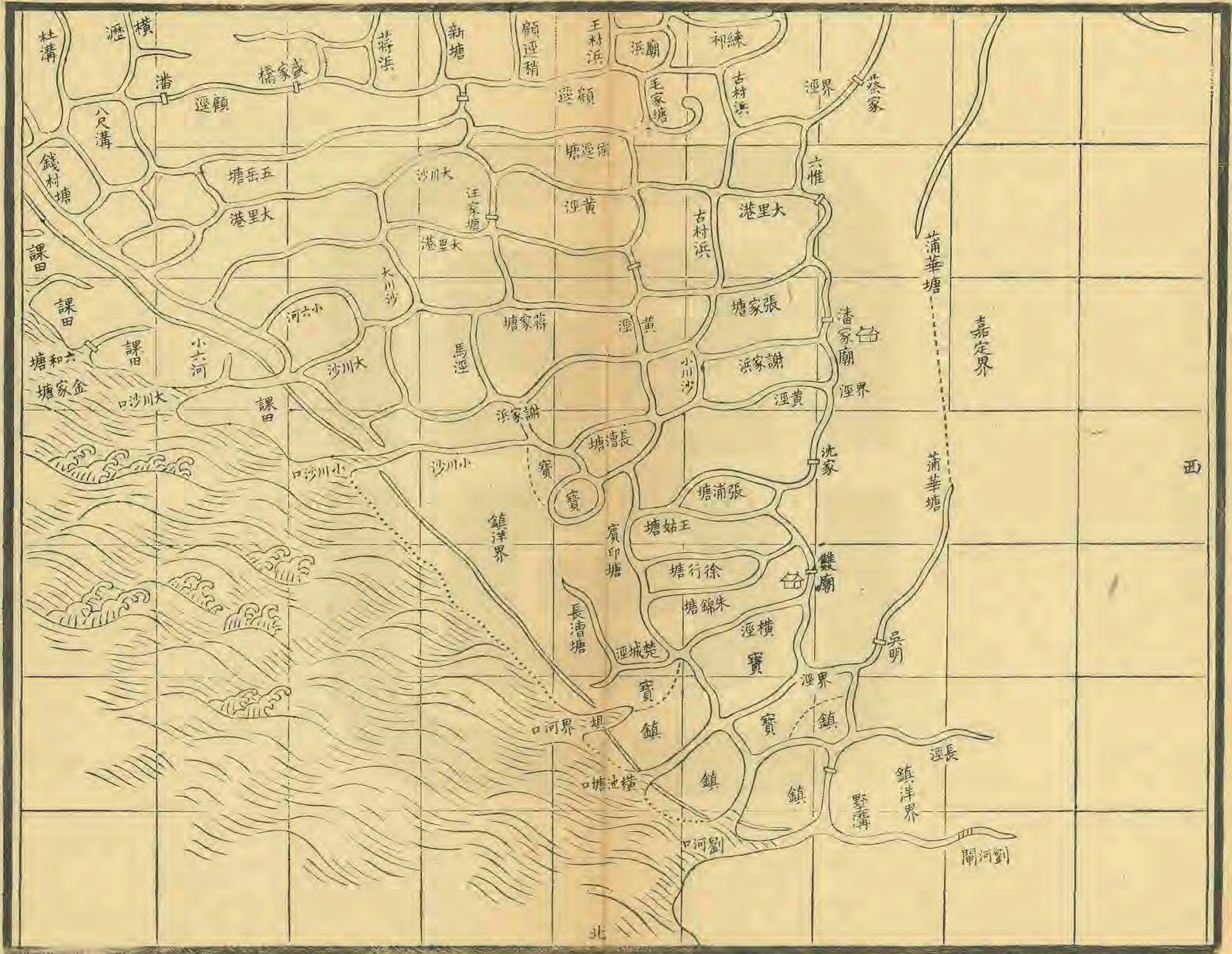
海

崇明

北

東





崇明

土塘

洞石

涇即司  
口顧港

課田

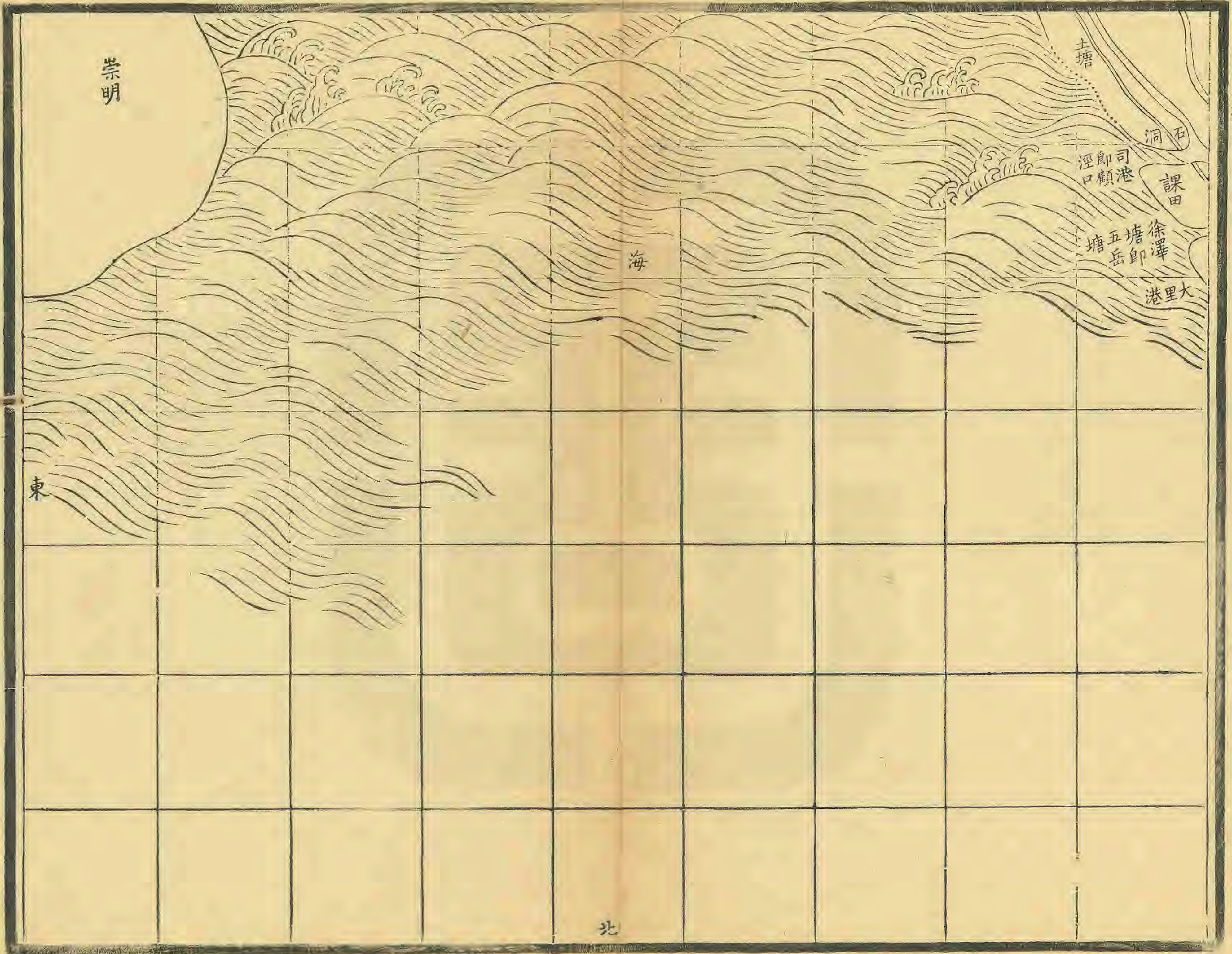
塘五塘  
岳即

港里大

海

東

北



崇明

海

東

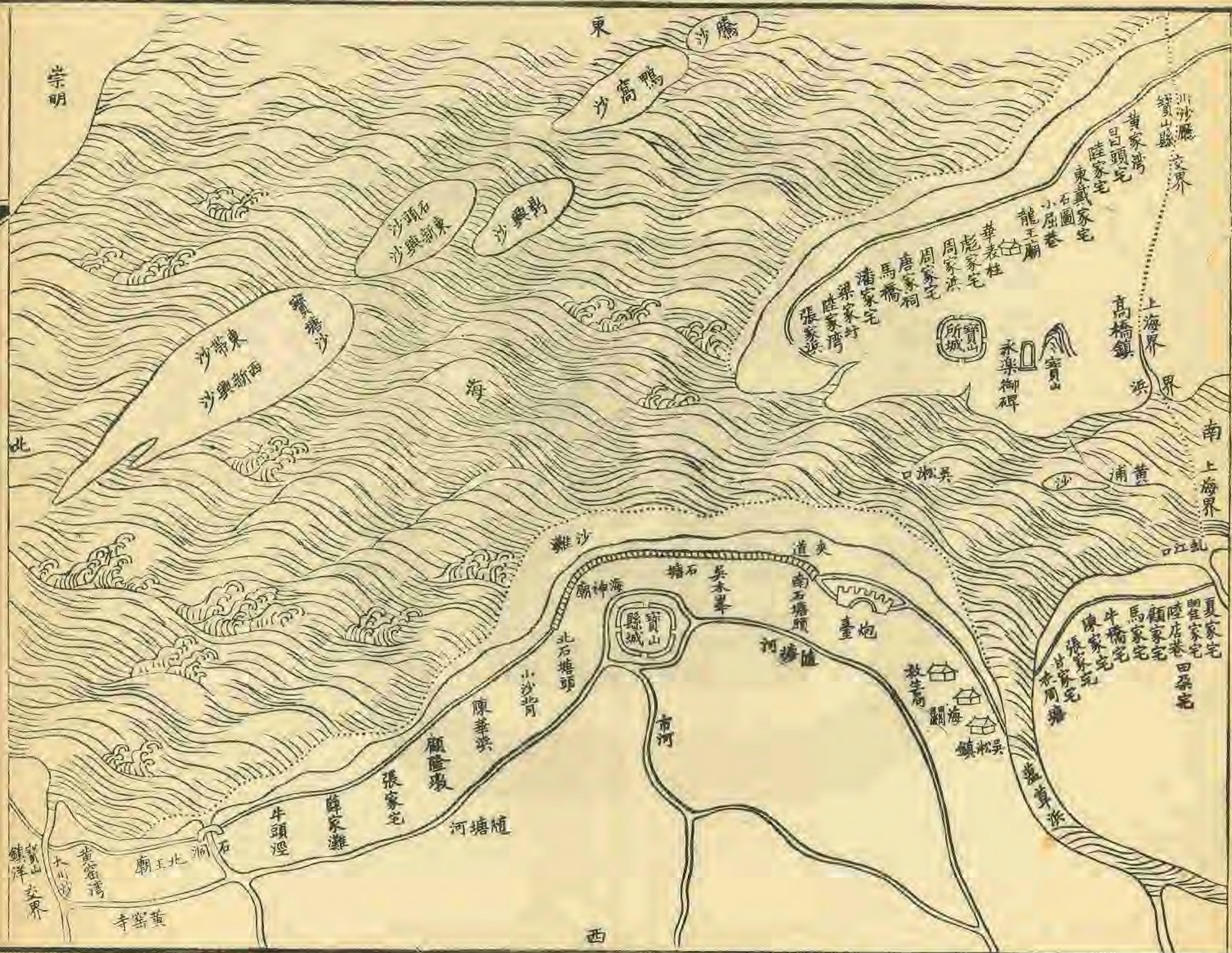
北



文

博

圖



東

沙窩鴨

沙騰

崇明

寶山縣 交界

黃家灣

昌頭宅

陸家宅

東戴家宅

石圖

小屈巷

龍王廟

華表柱

彭家宅

周家洪

周家宅

唐家祠

馬橋

潘家宅

梁家宅

陸家灣

張家灣

寶山所城

永樂御碑

寶山

高橋鎮

上海界

南上海界

黃浦

沙

吳淞口

北江口

沙灘

道夾

南石塘頭

吳木棗

塘石

廟神海

寶山縣城

炮臺

塘值

北石塘頭

小沙背

陳華英

顧隆敷

張家宅

薛家灘

牛頭涇

河塘植

杜生角

海關

鎮松吳

陳家宅

牛橋宅

陸家宅

甘家宅

在周塘

夏家宅

陸家宅

顧家宅

馬家宅

牛橋宅

陸家宅

甘家宅

在周塘

海軍港

廟王北

寺窰黃

鎮山交界

西

