

中央日報

第二卷 第四期

民國三十一年四月號

四川省氣象測候所編行

成都外東沙河堡

中華民國三十一年四月份四川天氣概況

- 中華民國三十一年四月份四川等溫線圖
- 中華民國三十一年四月份四川等雨量線圖
- 中華民國三十一年四月份成都逐日氣象要素平均表
- 中華民國三十一年四月份成都各時氣象要素平均表
- 中華民國三十一年四月份成都氣象要素表
- 中華民國三十一年四月份北碚逐日氣象要素平均表
- 中華民國三十一年四月份重慶逐日氣象要素平均表
- 中華民國三十一年四月份內江逐日氣象要素平均表
- 中華民國三十一年四月份遂寧逐日氣象要素平均表
- 中華民國三十一年四月份樂山逐日氣象要素平均表
- 中華民國三十一年四月份峨眉逐日氣象要素平均表
- 中華民國三十一年四月份松潘逐日氣象要素平均表
- 中華民國三十一年四月份廣元逐日氣象要素平均表
- 中華民國三十一年四月份雷波逐日氣象要素平均表
- 中華民國三十一年四月份西陽逐日氣象要素平均表
- 中華民國三十一年四月份名山逐日氣象要素平均表
- 中華民國三十一年四月份瀘縣逐日氣象要素平均表
- 中華民國三十一年四月份四川各縣氣象要素平均表

中華民國三十一年四月份四川天氣概況

本月初春稍感天旱，本月中旬為川東南一帶水稻插秧之期，雨水更感艱難，幸本月開始甘霖時降，普遍喜雨，於農事殊有大裨益。

氣溫：本月各地以降雨為多，氣溫較去年同月為低，惟較之過去五年平均數，仍屬高些（見下表），月之三四兩日，氣溫激增，至四日午後，冷鋒 Cold front 過境，氣溫始行低落，中旬平均氣溫多較上旬略低，下旬氣溫復行驟增，尤以旬初數日為甚，如成都23日最高溫度達30.7°C，已如初夏，惟物極必反，由氣溫之特高，終於23日及25日各地先後引起之雷雨，致氣溫再度下降，惟旬平均氣溫仍較前二旬為高者多，全月平均氣溫之分佈，各地因多寡不一，故難以說明，唯在一般情形下，本月平均為22.0°C，本月之最高區域，各地因地形多異，多在16°C左右，西北高原最涼，松潘一帶為8°C，例為冷區，該地本月曾三次降雪，而峨眉高山及西南角之雪線，亦以高處間接，頻以降雪聞焉。

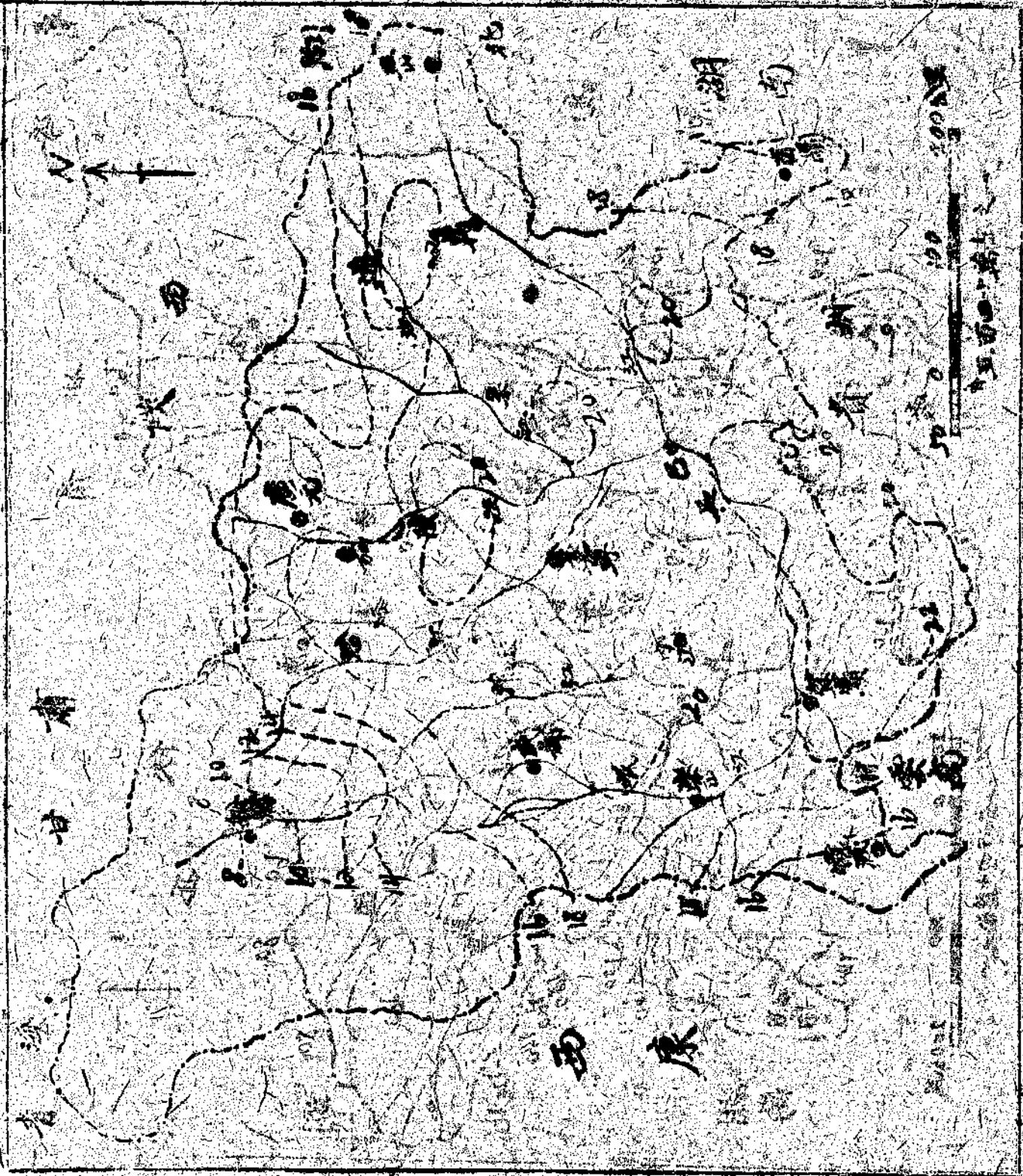
雨量：月之三四日，甘霖時降，尤多，夜間全城得雨較去年同旬之雨量為多，且種類及持續多至60及40公厘，尤綿綿不絕，中旬雖獲時雨，雨日多有四五日，雨量甚屬豐沛，而雨量分佈亦不均，川東及盆地中心最多，量達40公厘左右，雷雨之時也，下旬雨量以東南山地最豐，量有達70公厘以上者，嘉陵及涪江流域之大部，得雨較少，總觀全月雨量，當以東南山地最豐，量在100—200公厘間，資中及峨眉，各獲雨百餘公厘，形成二多雨區，此外各地雨量亦多，在40公厘以上，惟川北平原或附近，雨量僅30公厘，不無偏枯之感耳。各地雨量均高出去年同月雨量甚多（見下表），較之過去五年平均數亦強，且有多數一特高（如涪縣），目前小春均甚良好，可卜豐收，稻田蓄水亦深，插秧多已無困難矣。

本月四日冷面過境之時，風速特大，如成都中達17.0 m/s，北碚達16.0 m/s，此在本省尚屬罕見，又連年於23日晚在雲南之龍下降冰雹，其大如蛋，亦不久即止，農作物未受損害，此與各地雷雨之頻起及雨日之增多，俱為本月氣象之特色。

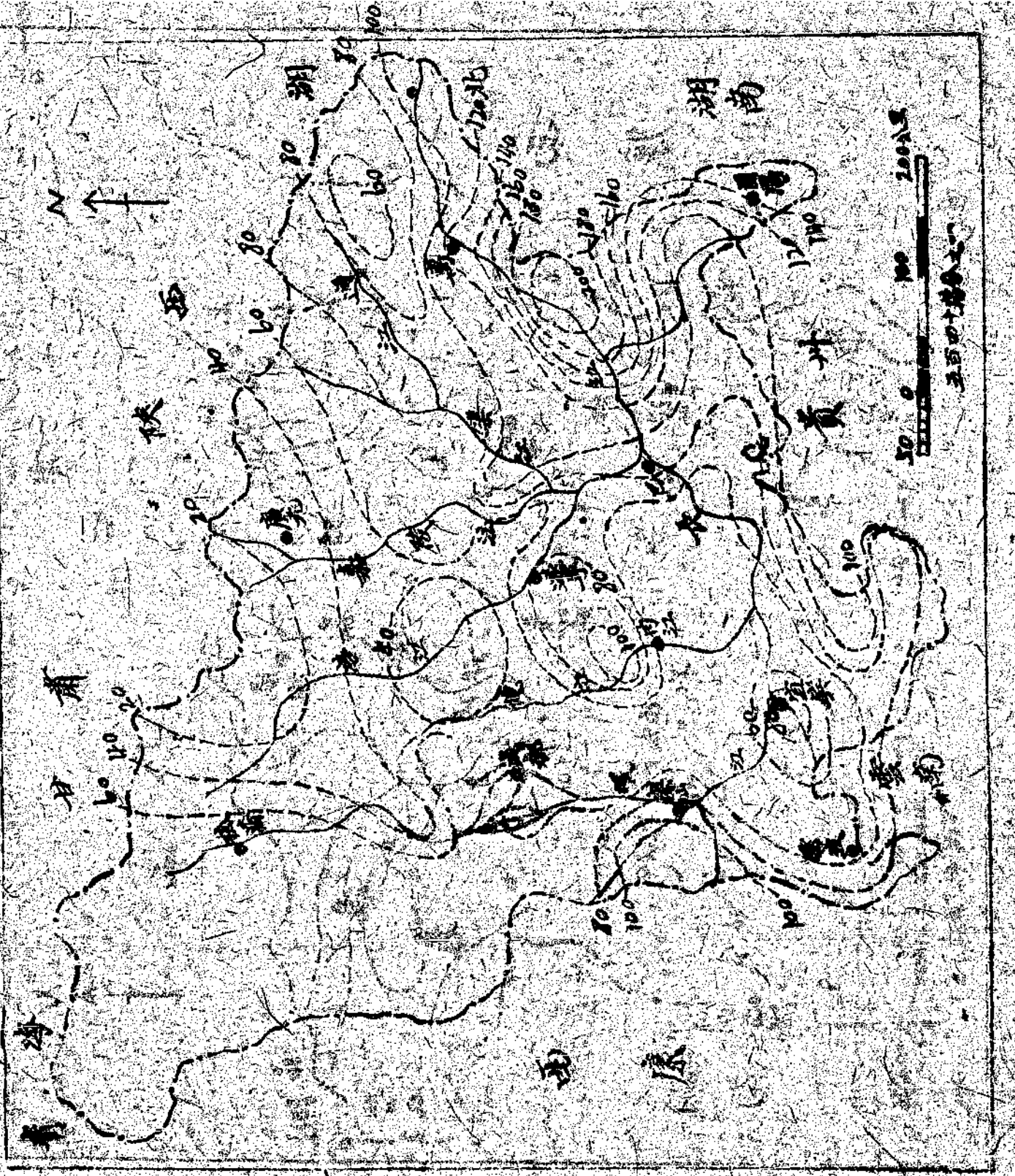
承德大柞木四月份气温及降水量比较表

日期	气温 (°C)					降水量 (mm)				
	城郊	北碚	内次	连夏	东山	城郊	北碚	内次	连夏	东山
26	18.5	19.3	19.9	18.8	19.3	15.5	14.1	21.0	44.4	62.5
27	17.5	18.7	18.6	18.7	18.0	30.4	118.3	60.1	80.5	53.9
28	14.7	14.0	16.1	16.0	15.5	46.6	91.4	37.3	68.7	97.3
29	16.3	17.5	17.6	17.5	17.4	20.5	83.9	20.8	32.9	21.1
30	19.5	20.8	20.9	20.2	20.7	41.2	22.5	37.4	19.5	88.8
4月 平均	17.2	18.7	18.6	18.2	18.2	36.9	164	57.3	52.0	67.2
31	18.2	19.5	19.8	18.8	19.0	72.9	125	42.5	85.4	95.0

中華民國各省冬季平均氣溫等值線圖(第一頁)



中華民國三十一年四月分四川等兩省地形圖 (1:100,000) 第一頁



成都外東沙河堡 氣象要素日平均表 (第三頁)

日	風			氣				濕		雲				
	平均	最高	最低	較差	平均	最高	最低	較差	平均	最小	平均	最大	最小	較差
時	mm	mm	mm	mm	°C	°C	°C	°C	%	%	mm	mm	mm	mm
	700+	900+	700+											
1	1752	2028	1451	576	163	216	130	86	773	582	1059	1118	931	127
2	1551	1964	1223	741	181	275	92	183	747	412	1042	1312	831	481
3	1063	2160	814	412	205	279	155	124	742	500	1305	1217	1180	237
4	1582	2676	1140	1535	176	279	147	132	737	410	1135	1405	74	1366
5	2678	2874	2456	418	132	195	81	114	795	550	872	1047	72	272
6	2116	2618	1706	912	166	270	76	194	730	401	772	1249	706	505
7	1329	1646	1024	622	178	269	93	174	725	477	1062	1241	851	389
8	1102	1218	975	303	203	294	120	172	674	377	1152	1255	1012	242
9	1750	2310	1254	1056	174	210	168	42	800	512	1205	1469	838	631
10	2162	2502	1870	632	184	271	124	147	708	310	1062	1274	922	352
11	1435	1850	1100	750	185	268	35	132	728	423	1191	1222	1023	191
12	2222	1484	1094	290	204	278	160	118	722	510	1271	1400	1109	261
13	982	1780	818	362	250	262	80	82	701	507	1286	1255	1115	170
14	1505	1665	271	1334	151	242	153	87	621	430	947	1247	731	516
15	1758	1926	1228	628	182	270	137	85	659	698	1101	1261	1109	150
16	1735	1898	1455	1443	161	212	129	85	737	452	996	1175	816	356
17	1713	1832	1339	282	135	166	132	44	921	763	1062	1122	1022	100
18	1740	1925	1552	353	130	155	100	55	920	778	1032	1072	981	121
19	1849	2036	1635	201	144	178	138	70	900	760	1100	1168	1024	144
20	1923	2274	1492	381	175	271	98	173	722	1225	1027	1247	877	350
21	1441	1713	1122	551	202	302	103	203	655	351	1121	1257	939	318
22	1109	1591	905	384	221	310	135	175	621	326	1178	1275	1045	233
23	998	1092	814	278	254	327	193	134	500	344	1334	1522	1025	447
24	1177	1410	1002	407	211	276	134	62	823	702	1334	1649	1226	423
25	1603	1920	1415	365	169	21	120	31	820	647	1192	1325	1071	251
26	1692	1986	1452	534	183	255	121	134	750	459	1137	1314	928	376
27	2066	2262	1901	362	195	260	145	115	670	305	1122	1320	715	605
28	2326	2484	2159	330	192	272	166	106	740	464	1215	1320	1054	266
29	1986	2286	1737	543	195	255	133	132	778	482	1282	1420	1105	315
30	1571	1651	1320	331	193	241	173	68	876	600	1266	1461	1255	206
平均	1622	1906	1371	535	182	250	134	116	754	499	1151	1310	968	342

觀測地點：成都外東沙河堡 Lat 30°40'N Long 104°4'E
 時間：1-24 11:5 10:50 P.M. 高度 553.4m

中華民國三十一年四月份成都日氣象要素平均表 (續前頁)

日期	風		雲		降水			地中溫度			日照量		能見度	雜項	
	向	速	狀	量	量	時	50cm	60cm	100cm	時	mm	mm			
期	最多	%	最多	0-10	m	mm	h	°C	°C	°C	h	mm	mm	km	項
1	E	11	SK	9.6			18.7	18.0	17.1	0.7	3.3	0.7	7.6	0	
2	WNW	17	AK	3.1			19.3	21.5	17.0	1.1	3.2	2.3	6.8	0.0	
3	WNW	0.7	AK	8.4			20.8	18.4	17.4	6.1	1.0	2.4	6.4	0	
4	NE	2.5	AK	4.1	0.7	100	20.4	19.5	17.6	5.0	2.1	3.6	5.3	0.0	
5	SE	1.6	AK	9.9	1.2	2	18.5	18.8	17.9	0.7	2.7	1.4	7.9	0.0	
6	SN	7.8	0	2.4	0.1	2	18.6	18.7	17.8	1.1	3.0	2.0	7.6	0.0	
7	N	0.7	CS	4.7			19.3	18.9	17.7	1.1	3.4	2.0	7.6	0.0	
8	WNW	1.0	AK	1.9			20.7	19.5	17.6	0.6	3.2	2.0	6.1	0.0	
9	WNE	0.0	AS	10.0	1.7	25	20.0	19.8	18.0	0.0	2.7	2.3	6.5	0.0	
10	WSE	2.1	AK	7.2	2.7	2	19.7	18.7	18.1	3.8	3.8	2.6	6.7	0.0	
11	N	1.3	AK	3.5			20.4	18.9	18.0	0.1	3.7	2.5	6.4	0	
12	S	0.3	SK	9.1			21.7	20.1	18.2	2.4	2.4	1.3	6.5	0	
13	N	3.7	AS	9.2			21.5	20.3	18.5	1.9	5.1	5.0	3.7	0.0	
14	W	2.6	AS	10.0	T		22.7	20.4	18.4	1.1	2.8	0.2	6.4	0.0	
15	N	1.3	AS	10.0	3.0	10	20.6	20.3	18.7	1.7	2.8	1.1	7.2	0.0	
16	WNE	1.4	SK	10.0	1.4	2	19.5	19.4	18.8	0.0	2.0	1.6	7.1	0.0	
17	N	2.5	SK	10.0	2.2	50	18.4	19.0	18.8	0.0	1.8	0.3	6.7	0.0	
18	WNE	1.2	SK	10.0	1.1	10	15.4	18.2	18.6	0.0	0.3	0.3	6.8	0.0	
19	SW	0.4	AS	10.0	1.8	2	19.4	17.7	18.3	0.0	1.7	0.9	6.0	0.0	
20	SE	1.5	0	3.9			18.1	19.8	18.1	2.6	1.8	1.2	7.3	0.0	
21	SE	0.9	CR	0.0			20.2	18.9	18.0	1.3	1.0	2.0	6.2	0.0	
22	W	1.1	AK	2.8			22.2	19.8	18.2	9.6	4.9	3.6	6.2	0.0	
23	N	1.4	AK	5.0			23.8	21.0	18.4	0.0	3.8	3.6	6.2	0.0	
24	NE	2.6	K	9.5	0.8	2	20.1	20.6	19.0	0.0	4.0	2.4	6.8	0.0	
25	N	2.6	AS	8.9	0.7	32	20.9	20.9	19.1	0.6	2.2	0.8	6.1	0.0	
26	W	1.3	AS	10.0	T		20.8	19.9	19.2	6.5	3.5	2.8	4.8	0.0	
27	SE	1.8	AS	10.0	2.5	2	21.7	20.5	19.1	3.7	3.0	2.5	5.9	0.0	
28	NE	1.9	AS	9.9	0.7	32	21.8	20.6	19.2	1.9	2.8	1.5	6.1	0.0	
29	N	1.2	AK	9.1			21.0	20.5	19.4	2.7	2.6	1.2	6.0	0	
30	N	1.8	AS	9.9	T		22.0	20.5	19.4	0.0	3.3	1.9	6.2	0	
31	N		AK		7.2	2					11.9	9.7	5.9		
平均		1.7		7.1			20.0	19.1	18.3				6.6		

中華民國三十一年四月成都特報氣象要素日表(第2頁)

項目 時間	氣壓 mm Hg	氣溫 °C	濕度		雲量 0-10	降水量 mm	風		能见度 0-9
			相對 %	絕對 mm			方向	速度 m/s	
1	1690	153	870	1138			NNE	08	
2	1658	150	887	1139			NNE	10	
3	1635	147	900	1130			N	06	
4	1620	146	916	1130			N	07	
5	1603	141	917	1116			NNE	06	
6	1555	138	923	1111	75	0.1	N	05	53
7	1589	141	915	1134	74	0.2	NNE	07	52
8	1707	161	853	1174	73		N	13	54
9	1736	179	775	1189	74	T	N	17	63
10	1732	176	692	1172	72	T	N	22	68
11	1691	210	632	1151	70	T	NNE	26	68
12	1653	221	595	1155	71	0.4	N	25	69
13	1579	231	557	1151	74		N	28	71
14	1512	236	526	1114	74		NNE	29	70
15	1452	235	525	1133	77	T	N	33	72
16	1458	228	516	1127	83	0.6	NW	33	70
17	1450	220	623	1161	86	2.5	NNE	27	69
18	1488	206	662	1193	89	1.7	NW	17	72
19	1523	193	714	1190	82	1.1	N	16	
20	1590	182	757	1179	80	2.5	NNE	18	
21	1651	174	785	1170	81	0.7	N	16	
22	1701	168	804	1158			N	16	
23	1713	162	840	1149			N	13	
24	1705	158	861	1157			NNE	14	
總計	1622	182	754	1151	77	7.24	N	17	66

中華民國三十一年四月成都氣象要素表

氣	絕對最高	728.74 mm	氣	絕對最高	32.7 °C
	日期	5日 9時	日	日期	23日 14時
壓	絕對最低	708.14 mm	濕	絕對最低	7.6 %
	日期	3日 19時	日	日期	6日 6時
濕	最小相對濕度	30.5 %	風	最大風速	17.0 m/s
	日期	27日 14時		方	向
度	最大絕對濕度	16.49 mm	日	日期	14日 15時
	日期	24日 12時	合	成風向	N16°19'24"E
本	一日內最大量	28.3 mm	蒸	一日內最大量	7.8 mm
	日期	24日	發	日	日期

民國三十一年三月二十二日 觀測結果表 (第六頁)

測站	經度	緯度	高度	日期	時間	風向	風速	雲量	雲高	濕度	氣壓	溫度	露點	日照	雜項	
1	3716	185	211	13	14	99	05	AK	00	100	25	72	0	0	0	
2	3722	200	276	118	62	1108	5	08	00	100	28	84	0	0	0	
3	2050	229	293	154	644	13	15	AK	00	100	28	86	0	0	0	
4	3714	301	300	74	1305	MM	43	SK	70	01	27	47	29	84	0	
5	1795	109	137	80	629	830	MM	10	SK	100	26	77	10	71	0	
6	4352	150	215	63	012	58	AK	00	00	100	25	74	0	0	0	
7	3802	122	29	104	104	00	00	00	00	100	28	88	0	0	0	
8	3097	221	26	121	609	1334	312	05	AK	07	105	27	86	0	0	
9	3615	126	2	156	857	1300	MM	00	SK	02	27	0	14	80	0	
10	2220	151	0	079	1171	150	05	SK	80	40	157	06	52	0	0	
11	3717	190	259	111	0	0	0	0	0	100	22	62	0	0	0	
12	3307	222	282	0	120	115	AK	20	00	100	21	82	0	0	0	
13	2704	212	0	204	152	MM	30	SK	75	05	03	27	83	0	0	
14	3503	159	118	124	1098	MM	33	SK	80	40	07	11	8	0	0	
15	3498	125	170	711	800	1506	0	SK	83	01	07	82	0	0	0	
16	3723	171	150	145	82	1190	00	SK	100	10	20	02	14	81	0	
17	3727	0	122	140	1024	38	00	SK	90	00	04	15	82	0	0	
18	3728	105	122	110	00	08	SK	100	15	29	10	72	0	0	0	
19	422	154	177	36	150	19	AK	98	37	32	04	27	67	0	0	
20	2761	185	212	27	78	110	00	00	70	00	00	85	18	80	0	
21	3734	221	300	153	8	1135	50	AK	00	115	44	70	0	0	0	
22	3106	216	239	145	419	1073	50	AK	00	115	65	71	0	0	0	
23	3032	227	334	219	110	1201	00	AK	03	101	72	68	0	0	0	
24	3121	271	253	200	964	1548	MM	0	SK	87	164	200	04	40	80	0
25	3543	115	206	38	832	1178	MM	78	AK	100	159	82	12	80	0	0
26	3757	189	245	27	151	1506	0	0	0	0	0	0	0	0	0	
27	3157	188	229	124	712	1300	50	00	12	35	23	15	86	0	0	
28	4428	207	250	178	705	1237	00	AK	98	23	19	64	0	0	0	
29	4442	225	287	152	330	1241	50	00	40	115	39	62	0	0	0	
30	3736	232	281	208	601	1286	00	AK	97	13	29	58	0	0	0	
31							SK	SK	253	302	1513	746				
32	3661	195	248	148	716	1189	00	AK	97	13	29	58	0	0	0	

觀測地點：巴縣石橋新村車站水邊山頂 126°50'4" 109°10'55"E
 時間：3. 6. 9. 12. 14. 18. 21. 24. AKS 120°E.M.T.

中華民國三十一年四月份宜賓連日氣象要素平均表 (第七頁)

日期	平均氣溫	最高氣溫	最低氣溫	相對濕度	絕對濕度	視程	風向	風力	雲量		降水		日照時數	其他	
									總量	最高	總量	最高			
1	35.0	18.2	22.1	72.2	11.3	N	12	AK	30				46	28	0.2
2	33.7	20.2	26.8	73.2	12.2	W	10	AS	07				99	32	0.2
3	28.9	23.7	28.7	62.2	11.0	E	08	AK	43				55	36	0.2
4	31.8	22.1	29.9	65.2	12.5	W	28	AK	48	115	98		77	24	0.02
5	45.0	22.1	22.1	81	25.9	W	09	S	78				05	14	0.0
6	39.4	16.3	24.3	111	65.2	NE	00	AK	51				82	28	0.2
7	24.8	19.9	27.2	116	69.2	SW	08	AK	33				106	34	0.2
8	28.8	20.5	29.4	131	67.2	E	08	AK	63				109	41	0.2
9	36.8	22.2	22.4	141	62.7	W	15	S	93				14	20	0
10	39.4	20.2	25.3	159	60.5	NE	13	FK	47				77	28	0.2
11	31.2	20.9	25.8	162	66.2	SE	13	AK	48				84	30	0.2
12	29.5	25.6	22.1	151	62.7	W	05	AK	65				79	34	0.2
13	25.9	25.0	25.3	207	62.7	W	18	SK	91				36	29	0
14	32.1	20.3	25.7	171	62.8	W	23	S	93				29	35	0
15	30.5	19.1	22.0	162	70.0	NE	17	S	98				06	17	0
16	42.1	17.0	19.4	150	84.6	W	13	NS	100	124	121		00	17	0.0
17	33.9	14.8	15.1	132	94.6	W	12	NS	100	104	240		00	02	0.0
18	34.2	14.5	15.9	132	95.7	W	15	NS	100	86	117		00	09	0.0
19	35.2	15.0	15.9	130	89.2	SW	05	S	100				00	02	0
20	35.7	19.4	26.2	117	68.5	W	10	AK	53				91	30	0.2
21	31.8	21.0	29.7	20	70.9	NE	13	CL	00				118	34	0.2
22	29.2	23.2	30.6	142	65.8	E	15	CL	00				112	41	0.2
23	26.0	24.4	31.4	174	63.1	NE	10	AK	13				103	42	0.2
24	22.1	21.4	28.8	198	70.1	W	22	AK	67	250	81		69	43	0.05
25	34.1	18.2	21.5	142	82.9	SW	22	NS	97	29	83		00	05	0.02
26	32.2	19.0	25.4	124	61.0	NE	20	AS	37	37	46		84	39	0.0
27	32.8	15.2	23.2	124	75.9	SE	13	AS	90				22	20	0.0
28	41.6	19.9	22.7	122	76.8	W	23	SK	100				00	16	0
29	35.0	21.0	25.7	163	70.1	W	12	AK	60				44	29	0.2
30	32.5	20.9	24.9	172	72.9	W	12	S	9	18	96		05	18	0.0
31						W		AK		9.0	182		79.7		
平均	33.2	18.7	25.1	129	72.2	133		13		61					

觀測地點：宜賓海坪板田 106°28'40" E, 101°10'30" E
 時間：3, 6, 9, 12, 15, 18, 21, 24 HRS 1200 P.M.T.

中華民國三十一年四月份內江白晝氣象要素平均表 (續前)

日期	氣溫		濕度		相對濕度	絕對濕度	風		雲量	雨量		日照	雜項
	平均	最高	最低	最高			最低	風向		風力	0-10		
	°C	°C	°C	%	mm	mm	級	級	mm	mm	小時		
1	31.57	37.9	22.1	13.3	62.1	9.25	SE	1.2	AS	9.7	3.5	6.0	☉☉☉
2	29.48	32.9	26.7	11.8	56.5	9.95	SE	1.2	K	2.7	4.7	6.6	☉☉☉
3	30.64	33.7	27.1	13.6	50.8	10.72	N	1.5	AK	4.7	7	6.8	☉☉☉
4	35.28	39.4	28.3	9.6	7.29	11.66	N	2.8	SK	6.2	7.6	5.6	☉☉☉
5	42.04	43.0	16.2	7.5	7.28	8.97	SSE	1.3	SK	10.0	10.5	2.1	☉☉
6	36.27	37.2	22.3	9.8	5.78	8.46	SE	2.3	C	4.8	6.0	6.4	☉
7	27.37	30.3	25.9	12.5	11.7	12.30	NE	1.2	C	6.7	3.5	6.8	☉☉☉☉
8	29.27	32.8	28.4	15.7	6.64	11.11	ESE	1.0	O	9.0	5.1	6.6	☉☉☉
9	31.57	32.3	22.3	9.4	7.04	12.22	N	2.3	AK	10.0	7	5.7	☉
10	36.27	38.7	23.8	13.4	6.58	10.48	ENE	1.5	AK	6.7	1.9	3.8	☉☉
11	28.18	30.2	24.2	14.3	6.59	11.30	NNE	1.7	K	4.0	4.1	6.4	☉
12	26.77	30	27.1	16.4	6.13	12.08	E	1.5	AK	3.6	6.1	6.8	☉
13	23.01	28.6	28.0	20.9	5.77	13.19	NW	2.3	AK	8.5	8.0	6.4	☉☉☉
14	29.35	34.0	21.5	16.6	5.1	9.19	N	2.0	SK	10.0	7.8	7.0	☉
15	28.57	37.5	21.9	13.4	7.13	11.81	E	2.0	K	9.7	2.0	4.5	☉☉
16	31.90	37.1	22.1	14.1	8.30	12.88	NE	1.6	AS	10.0	3.9	3.1	☉☉
17	30.53	35.3	16.9	13.4	8.58	11.05	ESE	1.5	SK	10.0	6.5	0.8	☉☉☉
18	31.16	34.6	15.5	12.2	7.20	11.07	NNE	2.3	FR	10.0	4.2	1.5	☉☉
19	33.32	37.3	17.4	12.7	8.52	11.17	NW	1.7	FR	9.7	1.6	4.9	☉☉
20	32.85	39.1	25.8	11.4	6.53	15.22	SSE	1.3	C	6.7	0.1	5.3	☉☉☉
21	28.41	31.5	24.8	12.6	5.87	10.7	SSE	1.2	O	0.0	5.5	6.6	☉☉☉
22	24.64	27.6	30.9	15.7	5.36	11.75	ESE	1.2	AK	0.2	5.9	6.8	☉
23	23.29	26.7	31.9	18.8	5.63	13.57	SW	1.0	AK	3.8	6.3	6.4	☉☉☉
24	25.16	28.2	24.5	20.2	8.06	16.55	NNE	2.3	SK	9.5	2.2	3.0	☉☉☉
25	30.19	36.3	19.4	11.9	7.87	16.67	NW	2.8	AS	9.5	3.0	1.6	☉☉☉☉
26	31.55	37.6	27.2	12.6	6.26	10.07	ESE	1.5	AS	8.3	5.2	4.6	☉☉☉
27	35.91	39.6	28.9	13.1	6.22	10.76	SSW	2.0	AK	10.0	3.5	6.0	☉☉
28	37.76	40.6	24.8	13.1	6.50	11.46	SE	1.2	SK	9.3	2.3	6.6	☉☉
29	33.48	37.6	27.9	17.3	8.27	11.72	E	2.0	AK	7.0	7.0	6.2	☉
30	29.17	32.6	24.4	19.0	6.51	12.46	WNW	1.7	SK	10.0	2.7	6.4	☉
總計		19.9					N		AK	24.5	10.7		
平均	30.58	24.1	14.3	6.3	11.14			1.7		7.0		6.4	

觀測地點：重慶白象山 Lat. 29°35'N Long. 105°23'E
 時間：5, 6, 9, 12, 15, 18, 21, 24, 105° E.M.T.

中華民國三十一年四月份遼寧遼東日氣象要素平均表 (第九頁)

日期	氣溫		濕度		風		雲		降水		日照	雜項			
	最高	最低	相對	絕對	向	力	狀	量	時						
mm	°C	°C	%	mm	最長	最大	0-10	mm	mm						
1	3058	161	217	101	707	921	E	12	AK	72		31	60	0.25	
2	3048	187	266	100	625	939	SE	17	AK	08		43	58	0.15	
3	2925	205	285	170	551	1070	SE	18	AK	75		52	68	0	
4	3217	187	265	108	549	879	N	38	SK	87	10	70	47	55	0.05
5	3446	134	184	86	672	670	N	17	AK	83	10	70	38	78	0.05
6	4103	159	233	94	674	861	SE	22	AK	15		50	58	0.1	
7	3213	183	266	98	640	948	E	18	C	17		53	60	0.25	
8	2966	218	300	147	619	1132	E	17	/	02		36	65	0.1	
9	3615	179	196	154	719	1086	E	22	SK	100	95	80	51	58	0.05
10	4102	157	192	138	796	1028	E	12	SK	75	48	76	73	63	0.05
11	3338	190	245	166	711	1148	SE	13	K	42		30	65	0.1	
12	3170	208	270	140	753	1320	SE	18	K	30		38	60	0.15	
13	2820	222	247	200	831	1556	NE	22	SK	100		46	60	0	
14	3372	190	246	160	678	1022	NE	23	AK	67		52	68	0.05	
15	3369	179	210	150	732	1093	E	17	SK	98	64	60	25	65	0.05
16	3679	171	203	148	930	1044	E	20	AK	95	14	X	25	65	0.05
17	3658	145	165	129	883	1022	E	15	SK	100	30	80	12	65	0.05
18	3330	124	164	127	843	1023	NE	13	SK	100	158	13	07	68	0.05
19	3241	126	184	134	826	1035	N	12	SK	100	40	60	10	65	0.05
20	3934	176	253	115	743	1075	SE	13	CS	34		35	55	0.15	
21	3340	204	290	112	639	1073	SE	15	CR	00	11		57	65	0.15
22	2913	235	315	145	620	1119	E	18	/	03		53	68	0.1	
23	2894	249	325	176	606	1326	SE	22	AK	23		56	65	0.1	
24	3084	210	245	194	800	1444	SE	20	SK	83	24	80	33	60	0.05
25	3429	167	194	136	650	903	E	20	NS	82	17	87	02	58	0.15
26	3625	184	243	118	677	959	ENE	12	/	34	07	10	49	48	0.15
27	3998	199	252	153	544	1007	SE	12	SK	95	02	X	45	60	0.05
28	4239	199	266	157	640	1153	ENE	15	SK	75	10	10	47	63	0.05
29	3870	220	285	140	587	1077	E	18	AK	90		56	60	0.15	
30	3421	207	230	196	683	1229	N	13	SK	100	03	03	02	60	0.05
總計															
平均	3516	182	241	139	689	1079		18		63			62		

觀測地點：遼寧紀子渠 106° 31' N, 105° 35' E
 觀測時間：3, 6, 9, 12, 14, 18, 21, 24, 115 105° E.M.T.

中華民國三十一年四月分泰山每日氣象要素平均表(第十頁)

日期	氣 象		溫 度		濕 度		風		雲		降 水		日照 時分	雜 項	
	平均 500+	平均 %	最高 °C	最低 °C	相對 %	絕對 mm	向 度	力 B.S	狀 量	量 mm	時 mm				
1	222	172	210	131	623	958	NW	17	K	100		21	80	0	
2	195	206	278	130	855	947	SE	15	K	28		35	74	0	
3	1526	224	282	178	591	1128	NW	18	K	87	51	25	24	71	0
4	209	185	282	90	603	1071	NE	30	SK	52	63	62	22	62	0
5	2211	135	187	80	805	721	SW	22	SK	78	105	X	30	80	0
6	2532	180	248	120	520	781	SE	25	K	42		28	72	0	
7	1787	193	262	128	653	1050	SW	12	K	32		30	68	0	
8	1582	220	287	150	606	1145	NW	20	K	10		40	70	0	
9	2239	201	258	199	588	1062	N	23	K	100	54	X	22	68	0
10	2575	173	249	135	623	1009	S	22	SK	73	53	X	34	70	0
11	1841	205	256	148	614	1078	SW	22	K	45		30	74	0	
12	1737	222	275	183	629	1229	N	17	K	88		27	74	0	
13	1442	225	260	196	655	1315	NW	23	K	100		26	70	0	
14	1992	176	227	148	645	1013	NW	23	SK	92	27	X	26	70	0
15	1901	172	230	140	716	1142	E	20	K	100	02	05	28	74	0
16	2224	154	182	138	866	1119	SW	22	SK	120	83	X	18	82	0
17	2195	140	162	133	913	1080	NW	22	NS	100	60	X	08	68	0
18	2231	134	145	126	923	1049	NW	20	NS	100	144	X	05	86	0
19	2402	141	156	125	873	1041	S	17	S	100	06	X	05	68	0
20	2398	191	260	122	629	1001	SE	13	AK	60		21	84	0	
21	1907	208	280	130	631	1098	W	17	AK	03		38	80	0	
22	1562	231	292	163	587	1189	NW	18	CL	90		38	80	0	
23	1475	253	324	190	582	1330	SE	17	AK	42	51	16	115	72	0
24	1670	223	264	191	753	1546	SE	12	AK	90	04	X	33	74	0
25	2128	167	202	148	863	1213	SW	17	S	100	226	X	08	56	0
26	2192	190	234	131	608	935	SE	17	AS	100		30	126	0	
27	2589	189	244	117	658	1017	E	17	AK	100	15	X	25	64	0
28	2828	189	220	168	734	1174	W	08	S	100		09	66	0	
29	2430	192	240	149	754	1224	W	15	SK	87	7		18	88	0
30	2003	187	224	163	827	1312	NW	12	S	100	36	X	10	70	0
平均	2109	190	240	146	689	1096	NW	18	K	74		24	71		

觀測地點：泰山東坡樓 緯 29°28'N 經 108°58'E
時間：3.6.12, 15, 18, 21, 24, 11.5 10.5 6.1 T

中華民國三十一年一月一日至三十一日航次要素平均表(第1頁)

日期	時間	經度	緯度	風向	風速	雲量	雲高	氣壓	溫度	濕度	視程	海況	其他
1	0800	102° 30'	21° 30'	WSW	3	0	100	1015.5	10.0	75	10	0	
2	0830	102° 40'	21° 40'	W	3	0	100	1015.5	10.0	75	10	0	
3	0900	102° 50'	21° 50'	WSW	3	0	100	1015.5	10.0	75	10	0	
4	0930	103° 00'	22° 00'	WSW	3	0	100	1015.5	10.0	75	10	0	
5	1000	103° 10'	22° 10'	WSW	3	0	100	1015.5	10.0	75	10	0	
6	1030	103° 20'	22° 20'	WSW	3	0	100	1015.5	10.0	75	10	0	
7	1100	103° 30'	22° 30'	WSW	3	0	100	1015.5	10.0	75	10	0	
8	1130	103° 40'	22° 40'	WSW	3	0	100	1015.5	10.0	75	10	0	
9	1200	103° 50'	22° 50'	WSW	3	0	100	1015.5	10.0	75	10	0	
10	1230	104° 00'	23° 00'	WSW	3	0	100	1015.5	10.0	75	10	0	
11	1300	104° 10'	23° 10'	WSW	3	0	100	1015.5	10.0	75	10	0	
12	1330	104° 20'	23° 20'	WSW	3	0	100	1015.5	10.0	75	10	0	
13	1400	104° 30'	23° 30'	WSW	3	0	100	1015.5	10.0	75	10	0	
14	1430	104° 40'	23° 40'	WSW	3	0	100	1015.5	10.0	75	10	0	
15	1500	104° 50'	23° 50'	WSW	3	0	100	1015.5	10.0	75	10	0	
16	1530	105° 00'	24° 00'	WSW	3	0	100	1015.5	10.0	75	10	0	
17	1600	105° 10'	24° 10'	WSW	3	0	100	1015.5	10.0	75	10	0	
18	1630	105° 20'	24° 20'	WSW	3	0	100	1015.5	10.0	75	10	0	
19	1700	105° 30'	24° 30'	WSW	3	0	100	1015.5	10.0	75	10	0	
20	1730	105° 40'	24° 40'	WSW	3	0	100	1015.5	10.0	75	10	0	
21	1800	105° 50'	24° 50'	WSW	3	0	100	1015.5	10.0	75	10	0	
22	1830	106° 00'	25° 00'	WSW	3	0	100	1015.5	10.0	75	10	0	
23	1900	106° 10'	25° 10'	WSW	3	0	100	1015.5	10.0	75	10	0	
24	1930	106° 20'	25° 20'	WSW	3	0	100	1015.5	10.0	75	10	0	
25	2000	106° 30'	25° 30'	WSW	3	0	100	1015.5	10.0	75	10	0	
26	2030	106° 40'	25° 40'	WSW	3	0	100	1015.5	10.0	75	10	0	
27	2100	106° 50'	25° 50'	WSW	3	0	100	1015.5	10.0	75	10	0	
28	2130	107° 00'	26° 00'	WSW	3	0	100	1015.5	10.0	75	10	0	
29	2200	107° 10'	26° 10'	WSW	3	0	100	1015.5	10.0	75	10	0	
30	2230	107° 20'	26° 20'	WSW	3	0	100	1015.5	10.0	75	10	0	
31	2300	107° 30'	26° 30'	WSW	3	0	100	1015.5	10.0	75	10	0	

觀測者：張... 航次：... 日期：... 地點：... 說明：...

1954年... 气象要素平均表 第十二日

日	时	气压	气温	最低气温	湿度	风向	风速	云量	能见度	降水	日照	其他
1	2	3	4	5	6	7	8	9	10	11	12	13
1	1152	93	18.4	-4.4	67.7	N	13	5			8	0 0
2	4089	89	22.0	-5.5	79.4	WS	30	12			9	0
3	3877	05	20.2	1.5	70.5	S	4	100	20	21	8	0 0 0 0 0 0 0 0
4	4058	51	12.7	1.3	71.6	N	20	00	15	45	7	0 *
5	4282	25	10.5	3.2	68.3	SE	17	67	T		6	0
6	4480	30	20.2	-6.7	78.9	N	10	00			8	0 L
7	3998	43	21.6	-5.4	75.0	W	30	00			9	0
8	3906	11	25.2	-5.7	73.7	SE	30	09			9	0
9	4250	58	9.5	2.4	70.3	S	10	100	36	30	9	0 0 * 0 0 0 0
10	4253	79	11.3	0.5	68.1	N	17	100			8	0 0
11	3958	136	19.8	2.6	77.0	NE	07	40	26	X	9	0 0 0
12	3857	123	25.9	-0.9	78.9	0	0	23			9	0
13	3712	102	24.9	+0.8	80.6	N	03	88			8	0 0 0
14	4006	702	19.3	3.5	78.3	N	17	100	72	X	6	0 0 0
15	3767	91	21.7	1.7	68.1	SW	10	17	90	29	8	0 0 T 0 0 0 0
16	3849	77	15.5	3.1	71.0	N	23	100	T		8	0 T 0
17	3815	81	19.9	2.8	69.0	S	20	100	24	04	7	0 0 0 T 0
18	3878	68	10.6	1.9	77.9	SE	13	100	210	70	5	0 * 0 0
19	4168	30	10.9	0.8	77.1	N	17	100	38	21	6	0 0
20	4154	52	10.2	-0.5	68.2	NE	17	0			7	0
21	4176	71	18.9	-4.4	58.1	NE	10	00			9	0
22	3874	98	22.4	-2.5	78.4	N	13	40			9	0 0
23	3839	113	24.5	0.5	72.2	S	27	100			9	0 0
24	3955	126	21.2	6.5	58.4	S	10	100			8	0 0
25	4110	48	11.2	3.6	66.4	N	13	00	122	35	4	0 0 0 0 0 0 0 0
26	4034	55	18.6	1.7	61.7	S	13	00	T		8	0 0
27	4236	78	11.7	2.8	66.0	S	27	70	10	X	9	0 0 0
28	4486	91	20.1	3.0	50.2	S	23	13			9	0
29	4239	110	22.5	0.2	74.9	NE	17	100			9	0 0
30	4070	114	20.0	3.0	68.8	S	13	100	10	13	9	0 0 0 0 T 0 0
平均	4028	82	18.5	0.0	67.2	N	14	7.0			7.6	

北... 站外火神庙 Lat 32°39'N Long 103°34'E
 站址 113°10' E M.T. 高度 284.1 M.

中華民國三十一年四月廿九日通元通日氣象表(續前頁)

項 期	平均 風速 m.p.h.	最高 風速 m.p.h.	最低 風速 m.p.h.	相對 濕度 %	絕對 濕度 mm	絕對 濕度 mm	向	速 m.p.h.	雲量 0-10	雲量 0-10	雲量 0-10	雲量 0-10	雲量 0-10	雲量 0-10	雲量 0-10	雲量 0-10	雲量 0-10	雲量 0-10	
1	1959	153	208	129	664	837	SW	06	100					60	0	0	0	0	
2	1758	166	270	60	608	799	S	10	18					55	0	0	0	0	
3	1279	19	265	110	556	862	S	08	100					85	0	0	0	0	
4	2125	156	208	69	311	400	W	105	95				06	12	40	0	0	0	
5	2816	136	211	61	333	574	N	22	68					78	0	0	0	0	
6	2213	53	287	59	190	615	S	10	00					42	0	0	0	0	
7	1873	172	277	64	572	774	S	11	05					43	0	0	0	0	
8	1280	198	310	89	522	785	N	19	15					65	0	0	0	0	
9	2011	94	240	145	379	612	N	65	100			06	40	45	0	0	0	0	
10	2213	128	265	120	516	790	N	26	65					62	0	0	0	0	
11	1590	177	266	147	596	937	S	08	78					65	0	0	0	0	
12	1413	206	282	123	584	974	S	14	45					40	0	0	0	0	
13	1369	92	287	115	585	923	N	70	100			05	03	55	0	0	0	0	
14	1706	174	228	107	497	717	N	31	83					85	0	0	0	0	
15	1417	129	203	147	532	744	N	36	100					65	0	0	0	0	
16	2014	110	203	120	645	794	N	11	100			15	46	50	0	0	0	0	
17	1988	116	129	105	761	773	N	20	100			45	90	45	0	0	0	0	
18	1955	133	180	90	581	772	N	22	100			43	35	70	0	0	0	0	
19	2012	159	216	104	719	958	N	04	100			18	20	70	0	0	0	0	
20	2055	186	261	102	658	989	SW	11	70					62	0	0	0	0	
21	1658	203	280	167	614	1004	S	11	45					75	0	0	0	0	
22	1320	214	220	110	566	963	S	06	12					60	0	0	0	0	
23	1505	233	310	162	584	1102	N	04	93					58	0	0	0	0	
24	1523	187	260	168	727	1257	N	32	100			198	72	50	0	0	0	0	
25	842	175	190	112	463	689	N	56	100					33	0	0	0	0	
26	1940	173	223	99	526	723	N	18	100					35	0	0	0	0	
27	2027	208	279	161	403	702	S	15	75					52	0	0	0	0	
28	2590	170	230	157	597	846	N	32	80			01	02	60	0	0	0	0	
29	2237	166	186	145	725	1019	S	03	100			T		50	0	0	0	0	
30	1784	185	210	125	688	080	S	08	100			T		50	0	0	0	0	
總計							N							337	308				
平均	1810	177	227	116	569	827		24	748					55					

觀測地點：廣東省北外縣新橋 W 32° 26' N 105° 48' E
 時間：4.14.21.11.5 120° P.M.T.

日期	时间	温度	湿度	风速	风向	气压	云量	能见度	降水	其他
1	06:00	21.2	40	1.7	SE	1013.5	5	10	0.0	
2	06:00	20.5	40	1.4	SE	1013.5	5	10	0.0	
3	06:00	20.1	40	1.2	SE	1013.5	5	10	0.0	
4	06:00	20.7	40	1.2	SE	1013.5	5	10	0.0	
5	06:00	21.8	40	1.2	SE	1013.5	5	10	0.0	
6	06:00	22.2	40	1.2	SE	1013.5	5	10	0.0	
7	06:00	22.9	40	1.2	SE	1013.5	5	10	0.0	
8	06:00	23.7	40	1.2	SE	1013.5	5	10	0.0	
9	06:00	24.5	40	1.2	SE	1013.5	5	10	0.0	
10	06:00	25.5	40	1.2	SE	1013.5	5	10	0.0	
11	06:00	26.0	40	1.2	SE	1013.5	5	10	0.0	
12	06:00	26.8	40	1.2	SE	1013.5	5	10	0.0	
13	06:00	27.0	40	1.2	SE	1013.5	5	10	0.0	
14	06:00	27.5	40	1.2	SE	1013.5	5	10	0.0	
15	06:00	28.0	40	1.2	SE	1013.5	5	10	0.0	
16	06:00	28.5	40	1.2	SE	1013.5	5	10	0.0	
17	06:00	29.0	40	1.2	SE	1013.5	5	10	0.0	
18	06:00	29.5	40	1.2	SE	1013.5	5	10	0.0	
19	06:00	30.0	40	1.2	SE	1013.5	5	10	0.0	
20	06:00	30.5	40	1.2	SE	1013.5	5	10	0.0	
21	06:00	31.0	40	1.2	SE	1013.5	5	10	0.0	
22	06:00	31.5	40	1.2	SE	1013.5	5	10	0.0	
23	06:00	32.0	40	1.2	SE	1013.5	5	10	0.0	
24	06:00	32.5	40	1.2	SE	1013.5	5	10	0.0	
25	06:00	33.0	40	1.2	SE	1013.5	5	10	0.0	
26	06:00	33.5	40	1.2	SE	1013.5	5	10	0.0	
27	06:00	34.0	40	1.2	SE	1013.5	5	10	0.0	
28	06:00	34.5	40	1.2	SE	1013.5	5	10	0.0	
29	06:00	35.0	40	1.2	SE	1013.5	5	10	0.0	
30	06:00	35.5	40	1.2	SE	1013.5	5	10	0.0	
31	06:00	36.0	40	1.2	SE	1013.5	5	10	0.0	

1. 观测时间: 06:00
 2. 观测地点: 北京
 3. 观测人: 张三
 4. 备注: 天气晴朗, 微风, 气温持续上升。

中華民國三十一年四月分自場逐日氣象要素平均表(第5期)

日期	最高氣溫	最低氣溫	平均氣溫	相對濕度	風向	風力	雲量	降水量	日照時數	其他
日	°C	°C	°C	%	風向	級	成數	mm	小時	說明
1	22	15	18	85	N	15	AS	84	30	晴
2	21	13	17	89	SW	17	CL	00	32	晴
3	17	14	15	100	SE	15	AS	100	16	晴
4	20	18	19	100	N	15	AS	100	21	晴
5	18	10	14	100	N	15	AS	100	10	晴
6	17	12	14	95	S	20	CL	84	30	晴
7	21	13	17	82	S	20	CL	00	30	晴
8	22	14	18	100	S	15	SK	24	30	晴
9	21	14	17	100	SE	15	AS	94	28	晴
10	18	10	14	85	S	15	AS	100	25	晴
11	18	11	14	90	S	15	AS	78	20	晴
12	22	14	18	100	SE	15	AS	64	32	晴
13	18	10	14	100	N	15	AS	100	15	晴
14	21	15	18	85	SE	15	AS	100	345	晴
15	10	9	9	88	N	15	AS	100	05	晴
16	11	9	10	88	N	15	AS	100	39	晴
17	10	10	10	80	N	10	AS	100	103	晴
18	10	10	10	80	N	20	AS	100	122	晴
19	13	10	11	80	S	15	AS	100	60	晴
20	10	10	10	80	W	15	R	26	11	晴
21	10	10	10	80	W	15	S	20	30	晴
22	10	10	10	80	W	15	CL	60	40	晴
23	10	10	10	80	S	15	AS	90	26	晴
24	10	10	10	80	N	15	AS	94	37	晴
25	10	10	10	80	SE	15	AS	98	101	晴
26	10	10	10	80	S	15	SK	80	22	晴
27	10	10	10	80	N	15	AS	100	04	晴
28	10	10	10	80	S	15	SK	80	30	晴
29	10	10	10	80	S	15	OS	80	43	晴
30	10	10	10	80	N	15	AS	90	23	晴
合計								1481	107	
平均	16	13	14	88					17	

觀測地點：青島觀瀾園
 觀測時間：上午八時至下午四時
 觀測人員：張德勝、李德勝、王德勝

中華民國三十一年一月十五日 乳茶量表 第一頁

日期	平均	最高	最低	相對	乾重	向力	狀	量	時	量	量	量	項		
期	OC	OC	OC	%	mm	最	最	最	mm	mm	mm	mm			
1	165	205	100	77	1008	5	10	AK	92		11	82	0 3 A		
2	181	224	100	73	1042	11	13	AK	14		12	80	0 3 A		
3	215	272	147	62	1297	35W	11	AK	80	T	20	13	58	0 3	
4	192	234	120	71	1188	SW	23	SK	48	16	X	14	60	0 3 A	
5	144	183	75	73	857	SW	13	AK	88	156	X	29	90	0 3 A	
6	75	257	58	700	1038	SW	15	C	28			16	88	0 3	
7	82	222	90	72	1131	SW	18	OK	36			22	74	0 3 A	
8	208	276	125	75	1205	1	12	K	38			16	84	0 3	
9	192	224	175	81	1322	2	17	AS	100	17	30	16	60	0 3 A	
10	183	250	135	73	1217	SW	20	AK	80	10	X	12	76	0 3	
11	192	230	140	75	1322	SW	16	K	68			13	58	0	
12	204	245	185	82	1461	SW	12	K	10			15	84	0	
13	199	225	120	74	1274	SW	12	AK	86			20	70	0	
14	180	192	142	83	1358	SW	10	AS	88			17	72	0 3	
15	202	227	190	85	1483	SW	7	AK	48			13	88	0 A	
16	121	192	145	87	1206	SW	12	AS	100			14	66	0 3	
17	170	200	140	86	1291	MM	18	AS	94	32	X	12	76	0 3	
18	150	192	142	88	1194	SW	10	AS	100	47	60	11	76	0 3	
19	150	204	120	88	1122	SW	10	AK	86	65	X	10	62	0 3 A	
20	221	267	218	79	1647	SW	10	AK	86			12	88	0	
21	221	267	102	72	1222	SW	12	OK	00			15	86	0 A	
22	222	302	165	73	1413	SW	13	OK	00			17	82	0 3 A	
23	248	317	168	84	1720	SW	10	AK	82			16	82	0 3	
24	217	247	125	84	1645	SW	13	AS	100	14	X	28	74	0 3	
25	187	182	120	87	1250	SW	10	AS	100	47	X	12	84	0 3	
26	177	215	120	74	1182	SW	12	AS	44			10	62	0 3 A	
27	191	245	115	75	1283	SW	5	12	AK	54	T	X	14	66	0 3
28	189	220	155	83	1313	SW	13	AS	100			16	60	0	
29	205	230	184	78	1401	SW	10	AK	86			12	60	0	
30	181	212	125	85	1376	SW	10	AS	100	32	X	13	66	0 3	
總計						SW		AS	436	X	446				
平均	191	236	139	78	1187		13		63				72		

地點：名山公園 Lat: 103° 0' N Long: 20° 5' E
 時間：1942.1.15 12:21 N/S 105° E 仰角 (平均乳茶溫度為 15.21 N/S 以上)

中華民國三十一年四月份四川各縣氣象要素平均表 (第八頁)

區別	縣名	氣溫				日平均	相對	絕對	月總量	降水	最高	最低	月總量	最高	
		最高	最低	平均	極高										
第一區	成都	188	24.3	14.0	3.0	23	62	1001	328	13	43	9	351	11	
	新都	182	22.1	13.1	2.2	23	61	—	304	7	42	17	—	—	
第二區	重慶	203	23.6	13.0	3.2	23	70	1260	605	11	28	24	—	—	
	江北	199	26.2	12.9	3.2	23	71	1259	493	15	16.5	4	380	11	
第三區	萬縣	189	23.2	13.5	3.0	23	70	—	415	7	12.4	23	395	11	
	涪陵	195	23.3	12.8	3.5	23	69	802	293	10	12.2	23	203	11	
第四區	萬縣	200	25.6	12.1	3.8	23	70	738	1265	14	15.5	23	534	11	
	涪陵	201	—	—	—	—	—	694	1005	10.5	12.4	18	391	5	
第五區	萬縣	197	24.2	13.7	3.5	23	69	801	1448	12	8.0	26	538	11	
	涪陵	185	25.7	14.2	3.2	23	68	724	1185	9	18.0	4	637	8	
第六區	萬縣	216	—	13.2	—	—	—	779	1524	13.8	9	22	4	859	5
	涪陵	192	25.2	—	3.4	23	—	840	1394	7.5	21.2	10	420	11	
第七區	萬縣	143	—	—	—	—	—	—	207	6	8.9	14	—	4	
	涪陵	204	25.3	14.0	3.0	23	70	702	1420	3.9	6	15.0	4	—	
第八區	萬縣	177	23.6	13.7	3.8	23	74	696	1047	10	21.1	4	45	11	
	涪陵	192	25.0	14.4	3.2	23	68	688	1118	14	16.0	4	704	11	
第九區	萬縣	195	23.5	13.6	3.4	23	72	784	1314	10.6	13	23.6	21	151	
	涪陵	200	25.8	15.3	3.3	23	70	776	1420	6.5	11	12.4	25	358	
第十區	萬縣	181	25.1	12.9	3.2	23	68	771	1221	8.0	20.0	3.0	610	5	
	涪陵	187	24.2	14.4	3.5	11	65	—	1194	16	12.7	25	—	—	
第十一區	萬縣	188	25.4	15.4	3.5	23	73	786	1352	3.5	6	22.0	25	674	
	涪陵	—	—	—	—	—	—	—	776	6	23.0	25	387	—	
第十二區	萬縣	199	—	—	—	—	—	786	1122	7.2	7	24.1	25	776	
	涪陵	209	25.1	14.1	3.4	23	75	785	1168	11	3.8	24	505	11	
第十三區	萬縣	212	26.5	17.1	3.0	23	70	810	1560	5.9	12	15.6	24	426	
	涪陵	197	23.5	12.8	2.9	23	72	781	1405	8.4	10	25.5	24	293	
第十四區	萬縣	220	26.2	13.9	3.1	23	70	—	—	2.2	8	13.0	25	—	
	涪陵	208	23.9	14.1	3.0	23	74	779	1301	10	17.8	4	—	—	
第十五區	萬縣	205	25.8	16.1	3.2	23	71	—	—	4.0	—	11.0	19	252	
	涪陵	—	23.2	—	3.1	—	—	—	—	8.4	9	28.0	24	869	
第十六區	萬縣	200	26.0	14.5	3.4	23	71	694	1134	6.5	3	28.5	24	—	
	涪陵	203	25.0	—	3.0	23	—	736	—	12.4	9	19.7	25	—	
第十七區	萬縣	191	24.7	13.7	3.2	23	70	941	216	22.5	10	5.2	15.1	118	

中華民國三十一年四月分四川各縣氣象要素平均表 (第十九頁)

區別	項名	氣				溫		濕		風		降		水		蒸發量	最多
		月平均	最高	最低	極高	日最高	日最低	相對	絕對	月總量	日最大	日最大	日最大	日最大			
		°C	°C	°C	°C	°C	%	mm	mm	mm	mm	mm	mm	mm	mm	mm	mm
第一區	* 萬縣	184	239	135	317	24	80	1	874	1349	854	15	154	4	466	W	
	* 彭水	187	243	134	320	22	100	6	763	1136	905	11	220	4	350	210	
	* 石碛	—	241	132	310	24	80	26	—	—	—	8	40	27	152	—	
	* 萬縣	—	278	—	391	23	—	—	825	1291	1330	13	425	25	706	255	
	* 奉節	190	227	138	354	22	85	2	677	1121	990	13	274	24	1150	210	
	* 開縣	214	—	—	—	—	—	—	803	1537	551	11	244	27	1488	114	
	* 忠縣	184	226	134	320	24	100	7	807	1303	2001	7	625	26	—	—	
	* 雲陽	185	229	134	321	24	110	12	777	1223	624	6	114	24	—	—	
	* 奉節	191	245	133	325	23	106	3	790	1168	799	12	211	25	972	262	
	* 巫山	149	215	96	322	23	71	6	792	934	814	13	138	24	853	5	
第二區	* 大竹	181	232	113	325	23	74	5	806	1249	—	—	—	—	156	12	
	* 豐都	198	223	148	315	23	100	0	—	—	546	7	260	4	—	—	
	* 忠縣	190	222	146	324	22	95	6	790	1265	1038	11	260	12	672	115	
	* 雲陽	—	—	—	—	—	—	—	—	—	1024	11	343	25	—	118	
	* 奉節	211	301	114	326	23	60	19	776	1219	1037	7	324	10	—	206	
	* 巫山	184	—	—	—	—	—	—	747	1235	1117	8	312	14	654	110	
	* 長壽	194	249	152	310	24	120	6	804	1226	1202	10	320	25	—	11	
	* 南川	199	253	146	337	22	86	6	709	1191	1453	12	130	4	648	11	
	* 武隆	190	252	149	353	22	88	8	717	1181	1113	9	300	9	934	110	
	* 彭水	204	259	156	343	23	131	14	—	—	180	8	50	9	110	114	
第三區	* 梁山	199	229	135	298	21	128	5	—	—	142	8	105	14	—	—	
	* 南川	—	—	—	—	—	—	—	—	—	754	6	324	24	269	38	
	* 武隆	192	236	122	330	24	60	8	—	—	530	4	340	9	—	—	
	* 酉陽	216	266	142	322	23	80	6	112	1322	675	10	210	23	872	114	
	* 彭水	203	249	148	360	23	70	8	—	—	902	7	357	24	—	—	
	* 中江	197	226	140	342	23	80	6	725	1236	295	8	120	17	1057	11	
	* 長壽	184	233	123	314	23	71	8	644	910	278	10	70	17	673	10	
	* 榮昌	192	240	146	339	23	100	5	847	1312	805	10	280	23	677	114	
	* 永川	—	—	—	—	—	—	—	—	—	300	3	150	23	—	—	
	* 榮昌	206	—	—	—	—	—	—	604	1067	198	5	60	17	—	—	
第四區	* 榮昌	181	—	—	—	—	—	—	792	1243	673	12	418	23	441	110	
	* 隆昌	195	221	137	290	23	100	2	665	926	—	—	—	—	125	5	
	* 內江	188	218	156	300	22	70	9	—	—	166	5	65	23	—	—	
	* 資中	191	224	129	320	23	65	6	703	1167	910	7	360	24	751	11	

中華民國三十一年四月份四水縣氣象要素平均表 (第三頁)

區別	項目	氣				濕		風		降		水		蒸發量	最高值	
		最高	最低	平均	極端	日最高	日最低	相對	絕對	月總量	日最高	日最低				
	名稱	mm	mm	mm	mm	mm	mm	%	mm	mm	mm	mm	mm	mm	mm	
區	全縣	187							405	4	250	16				
	*軒源	167	256	164	330	22	46	6	712	1130	176	7	260	23	891	4NW
第十	*羅漢	192	260	151	353	22	80	6	728	1228	280	4	145	24	331	4W
	*蘭中	175	23	129	336	23	81	6	742	1170	619	6	355	25	713	
十四	*明	190							864	1388	265	6	100	24	924	5W
	*新明	173								844		6	350	24	162	
第	*平武	174	213	137	245	20	112	6	815	1214	81	4	32	17	370	4W
	*文縣	177	223	142	310	23	104	6	830	1235	845	9	255	5	634	4W
十五	*平武	159	180	143	286	23	102	2	848	1156	890	8	180	25		4W
	*平武	188	251	133	320	23	26	6	750	1223	718	11	234	4		
區	*平武	200	246	131	334	23	82	6	788	1430	876	8	232	4		
	*平武	178	241	130	333	22	60	6	650	1005	395	3	245	25		3
第	*平武	126	229	36	320	23	02	6	704	946	366	10	135	25	550	4W
	*平武	168	223	97	282	21	60	21	636	827	642	12	98	14	1133	4W
區	*平武	173	174		255	23			872	673	124	12	80	25	647	5W

註：凡有*符號者為中時測候所觀測時間為長14.21. NYS 105° E MT.
凡有△符號者為雨量站觀測時間為長15. NYS 105° E MT.

中華民國三十一年三月份各縣達到紀錄

區別	項目	氣				濕		風		降		水		蒸發量	最高值	
		最高	最低	平均	極端	日最高	日最低	相對	絕對	月總量	日最高	日最低				
	名稱	mm	mm	mm	mm	mm	mm	%	mm	mm	mm	mm	mm	mm		
區	*平武	143	173	88	269	27	52	6	812	1134	144	12	162	29	336	W
	*平武	165	215	04	280	1	70	18			120	2	70	13	342	N