

中華民國二十五年

國際貿易情報第一卷分類總目

實業部國際貿易局印

(一) 國內貿易	一一七
(二) 國外貿易	七—二二
(三) 商品研究	一一
(四) 商品市况	一一—一三
(五) 貿易統計	一三一—一四
(六) 國外關稅	一四—二〇
(七) 國內稅捐	二〇—二二
(八) 海外商情摘要	二二
(九) 國外商行	二二
(十) 國內商行	二二
(十一) 特載	二二
(十二) 貿易問答	二二
(十三) 貿易知識	二二
(十四) 其他	二二

國際貿易情報第一卷分類總目

(一) 國內貿易

題目

期

民國二十四年中國對外貿易概況	一	華絲運美上月減退	三	茶訊一束	五、九
去年中國桐油出口情形	一	倫敦茶葉漲價	三	三省擬統制絲業	五
各國在香港競購錫砂	一	摩洛哥茶市疲滯	三	寧波商會採辦洋米救濟糧荒	五
華北密輸甚盛	一	洋米進口減少	三	泗水中華商會函請改良國產紙傘製法	五
實部擬續設生絲推銷處	一	豆油價格飛漲	三	中國與南非聯邦之貿易問題	六
洋商出口公會勸改進華絲品質	一	滬錫浙絲廠業聯合營業統一出品	四	三部研究平衡國際貿易辦法	六
日德訂購我國棉花	一	定七月一日起出口絲厲行檢驗	四	廣西出入口貿易處採辦貨品細則	六
商聯會請豁免盜器出口稅	一	上海商品檢驗局定期施行柏油檢驗	四	二月份滬市出口貨激減一千餘萬	六
華茶之新氣象	二	國產捲菸紙研製業已成功	四	江海關改訂赤白糖分類標準	六
一月份洋貨進口衰落	二	粵糖到滬甚踴	四	實部推廣蠶絲業擬在國外設絲銷處	六
浙省桐油產量調查	二	棉業統制會今歲擴大放種區域	四	皖贛兩省共商救濟茶業	六
上海之人造絲調查	二	取締棉花攪水攪雜暫行條例	四	商品檢驗局召集茶商談話	六
商會電請力爭德國重稅華綢	三	銷路緊縮各麵粉廠營業衰落	四	三月中旬棉紗出品概況	六
		商會電財實兩部請加增蠟光紙進口稅	四	美國絲業鉅商乾利來華調查絲業	六

國際貿易情報第一卷分類總目

各麪粉廠原料不濟向澳洲訂購洋麥	六	無線電材料進出轉口手續	九	華貨輸德漸感困難	一一
本年第一季錫錫出口貿易	七	外商採購糧食各地米價大受影響	九	浙省特產產銷情形	一二
二月份之全國對外貿易	七	湖北襄陽設桐林區	九	實業部舉辦七種國產檢驗	一二
全國桐油輸出活躍	七	上海國貨廠商呈請救濟國貨出品外銷	九	華北走私之影響	一三
實部核准茶業檢驗標準	七	本年第一季對外貿易	一〇	上海洋莊茶棧繼續停兌紅茶匯票	一三
工業界試用桂省茴油	七	本年第一季上海對外貿易概況	一〇	實部籌設植物油廠	一三
絲綢業籌設人造絲廠	七	本年第一季我國桐油輸出激增	一〇	國貨夏布輸鮮銳減	一三
財部免征瓷器出口稅	七	上海五金類進口日本貨最活躍	一〇	本年第一季全國海產輸入數額	一三
中日貿易協會理事會章程	七	桂省實行統制貿易	一〇	日貨鹹魚蝦米進口頗旺	一三
國產火柴聯合營業	七	皖省統制紅茶及茶棧停兌問題之經過	一一	中美日三國火柴商辦理火柴聯營	一三
粵省擬定二期三年絲業計劃	七	新茶訊	一一	華商紗廠停歇減工繼起	一三
粵省將實行征收舶來奢侈品專稅	七	本年第一季全國洋米進口激減	一一	中國綢緞外銷	一四
我國羊毛之交易及其集散地	八	今春華北輸入貿易大減	一一	日煤在華傾銷	一四
本年度出口茶葉檢驗新辦法	八	粵省兩省交換推銷物產	一一	皖贛紅茶改善運銷之意義與經過	一四
滬貨輸美增加	八	粵省積極發展糖業	一一	我國商品外銷桐油仍佔第一位	一四
財部規定餘鹽輸日辦法	八	上海之膠夾板業	一二	紅茶統銷問題告一段落	一四
浙贛特產聯合展覽會	八	豬鬃外銷漸起	一二	我口對菲貿易衰落	一四
浙江絲業擬定收購辦法	八	祁紅糾紛解決	一二	生絲輸出寥落	一四
中法國際貿易之進展	八	財政部對茶葉稅率通令限期停征苛雜	一二	四月份捲烟產額	一四

江浙聯合統制肥料	一四	華商紗錠逐漸減少	一八	全國火柴聯營社成立	二〇
實業部召集全國煤業會議	一五	浙絲推銷國外辦法	一八	日紗大量傾銷中國紗廠業處境日劣	二〇
紅綠茶交易旺盛	一五	粵絲業復興趨勢	一八	日商採辦大批雜糧	二〇
關務當局續報華北走私之統計數字	一五	財政部改訂緝私給獎辦法	一八	日紡織業擴充在華紗廠	二〇
關務當局發表私貨損失	一六	華北走私與進口稅率無關	一八	青海建設廳籌設青藏貿易公司	二〇
日貨進口減少	一六	五月份動物產品出口統計	一八	本年棉產豐收	二〇
全國煤礦聯合銷售所	一六	日商在蕪採購小麥	一九	全經會推廣國絲外銷設聯合繅絲廠	二〇
調查五大都市煤銷	一六	大宗紅茶運輸蘇俄	一九	四種機器減低運費	二〇
上海市紙荒之現狀	一六	私糖低價傾銷	一九	長江疋頭船能運風潮解決	二〇
浙繭絲統制會決議江浙聯合絲廠	一七	中國茶業協會擴大組織	一九	國產輸坎頗有起色	二〇
滬市砂糖人造絲市場活躍	一七	日本紙輸我國激增	一九	汕頭麻業調查	二一
華北走私貨到濟之統計	一七	菸業請緩行菸業統制	一九	籌議挽救出口蛋產品方法	二一
去年六月至本年五月華絲由滬輸出情形	一七	華洋捲菸業停發運桂菸件	一九	南洋商業考察團啓程	二一
台灣茶葉壟斷東北市場	一七	我國受私運損失三萬萬	一九	魚市場將增鹹魚交易	二一
五月份上海進口之煤	一七	長江輪疋頭運價改量	一九	上海銀行允辦浙省桐油貸款	二一
東北大豆出口激增	一七	中德貨物交換辦法	一九	俄英茶商大購華茶	二一
閩省救濟木茶紙等	一八	上海公共租界工業概況	一九	商檢局產地檢驗處協助皖贛茶產統制	二一
五月份德貨輸入躍進	一八	我國本年五月及前五個月對外貿易之分析	二〇	招商局棧單提貨單可向兩銀行押款	二一
本年首四個月我國對美出口貨分析	一八	上海滬市日貨輸入減少	二〇	滬貨輸美統計	二一
標粉空前狂漲	一八				

日和糖品大量傾銷	二二	私油傾銷區擴大	二二	浙省籌設實業公司	二四
日商開拓華北肥皂市場	二二	美油商籌應付辦法	二二	本年七個月滬對美輸出增加	二九
華北統稅收入大減	二二	私貨改以五金海味為多	二二	日油商拓植在華市場	二五
天津華紗廠出售	二二	青島航業調查	二二	上海銀行舉辦桐油放款	二五
閩省設計發展木材業	二二	上半年貿易入超較去年減半	二二	工商界組織中興貿易公司	二五
和印失業僑胞達四十餘萬	二二	上半年黃金入超	二二	華新改稱公大七廠	二五
湘省府設立物產貿易處	二二	本年茶葉輸出數量激增	二二	魏旭東發明藥料蒸化藤棉	二五
津市紗業之危機	二二	溫州紙傘桐油滯銷	二二	中國植物油料廠定期開創立會	二五
全國糖業界組織糖產傾銷協會	二二	日商收買同昌振華兩廠	二二	本年上半年上期	二六
浙省籌設茶葉改良場	二二	海產品及麻菇大量走私	二二	我國紙箱貿易之比較	二六
祁門茶區由皖省府獨辦	二二	國糖產銷協會成立	二二	七月份滬市對外貿易入超	二六
本年棉產可以自給	二二	毛絨紡織業組聯合會	二二	植物油廠開創立會	二六
日商採辦大批雜糧	二二	赴滬考察團返滬	二二	兩湖紅茶產銷概況	二六
皖北商業漸轉機	二二	農產品限期運到辦法	二二	蘆鹽輸日即將實現	二六
廣西苗油運銷發生影響	二二	津海關公布上半年貿易額	二二	我國輸美生絲減退	二六
舶來熱水瓶斂跡	二二	大批芝麻連意	二二	全國紗廠概況	二六
蠶絲外銷轉佳	二二	日紙輸華逐年增加	二二	絲廠與出口商發生糾紛	二七
火柴聯營社積極籌備	二二	日商擴展在華之鋼鐵業	二二	茶葉輸出大有轉機	二七
社會局不允取消麵粉限價	二二	粉廠公會請禁小麥外運	二二	滿蒙呢絨運滬傾銷	二七
		川省籌辦糖廠	二二	本年年生絲出口較去年減少	二七
		國人建廠自製汽車	二二		

本年東北茶銷絕跡	二七	皮貨銷美失敗之原因	二九	察省各地皮貨市況	一三二
上半年全國紗廠概況	二七	羊毛外銷可望發展	二九	上海絲廠開工狀況	三二
閩省橘業組運銷聯會	二七	國產麵粉活躍	二九	綠茶美銷退步	三二
豬鬃出口突增	二七	兩湖茶葉外銷銳減	二九	中國油燈公司	三二
閩省海產每况愈下	二七	錫業管理處統制贛南錫礦	二九	高玉珊等發明電精燈	三二
蘆鹽輸日延期	二七	改良紹興平水綠茶	三〇	慶絮出口激增	三三
日貨向東北傾銷	二七	經委會公告江浙秋繭價格	三〇	津關免稅絲品已出口外銷	三三
東北採金事業	二七	江西景鎮瓷業衰落	三〇	滬埠絲市停頓	三三
七月份入超一千餘萬元	二八	皖贛紅茶總運銷處將結束	三〇	荷印華僑輸入商會	三三
絲廠商出口商聯席會議	二八	潮梅土糖產量銳減	三〇	介紹國貨運銷荷印 土布銷路漸見轉機	三三
麻工業衰落	二八	擦銅油	三一	華商捲菸業前途黯澹	三三
對鮮貿易一落千丈	二八	滬金融界籌組中聯公司	三一	楊明創辦中國火油公司	三三
贛工商管理處改進特產品	二八	康茶一蹶不振	三一	湘粵經濟合作	三三
夏布銷路轉好	二八	茶業代表請願統一出口茶市場	三一	贛省府調節米價	三三
台茶壟斷東北市場	二八	國內捲菸紙產銷統計	三一	贛省決組織對外貿易公司	三三
華北私運之新趨勢	二八	日煤在滬傾銷	三一	中英成立輸出信用放款協定	三四
本年上半期對外貿易情形	二九	日本運華貨物提高保險費	三一	英政府派員駐滬促進中英貿易	三四
我國對美絲銷銳減	二九	中日紗廠訂購巴西棉	三一	我國對美貿易增加	三四
最近洋紙業市況	二九	吉黑麵粉工業現狀	三二	津日領館增設商務領事	三四

日鐵輸瀝九個月達九十萬	三四	蘇省嚴禁私運食糧出口	三六	粵土布工業衰落	三九
日商在津設木材工廠	三四	長江去貨狂擁	三六	晉省物產外銷	三九
日本紡機輸華	三四	贛省積極改進景鎮瓷器	三六	閩省紙業衰落	三九
中德貿易近况	三四	經建總會籌備全國手工藝品展覽會	三七	桂省籌設植物油分廠	三九
兔毛紡織試驗成功	三四	行政院通過籌設統一國貨公司	三七	贛省府救濟紙業	三九
上海九月份對外貿易入超	三五	南洋市場華貨轉機	三七	南洋考察團考察經過	四〇
上海無線電輸入統計	三五	郵局不收寄美棉子	三七	美國海員工潮中美貿易大受影響	四〇
華北走私輸出均猖獗	三五	紡紗機上兩大發明	三七	美輪停駛後上海紙市場發生恐慌	四〇
實業部訓令各廠商海外定貨應照樣交付	三五	財部籌辦統制黨菸業	三七	我國對美貿易出超	四〇
澳洲羊毛業者在港組毛織物公司	三五	日荷糖業協定問題	三八	日棉織品大量運瀝傾銷	四〇
日圖霸華南魚市場	三五	海外銀價飛漲平衡稅繼續昇高	三八	日人投資唐山華新紗廠	四〇
日人收買津耀華玻璃公司	三五	土布出口激增	三八	粵糖改善統制辦法	四〇
中國植物油料廠開業	三五	魚肝油進口激增	三八	贛省造紙業謀復興	四〇
本年九個月我國對菲貿易增加	三五	上年閩省貿易入超一千四百萬元	三八	手工展覽籌備會第一次大會	四一
物價一致騰貴	三五	本年粵省對外貿易概觀	三八	工商同業公會法草案討論已畢	四一
浙平水茶場設立茶產運銷管理處	三六	旅叻華僑王振山發明化油機汽車	三八	尹致中發明製針機	四一
本年十個月日本水菓輸入驚人	三六	梅樂和發表華北走私現狀	三九	日商東亞烟草會社擬侵奪華北烟市場	四一
台督府派員來滬籌設台貨介紹所	三六	德意志公司在滿建液化煤炭工廠	三九	粵士製油業日趨沒落	四一
去年八月迄今華北走私海關損失統計	三六	粵西村飲料廠製造啤酒	三九	南非為國貨極好市場	四一

國貨聯營公司籌備近况

四二

去年日本貿易概況

四

滬存煤減少價格飛漲

四二

一九三五年台茶輸出狀況

四

津市棉花市價異常暴漲

四二

一 國際錫產額繼續增加

四

十一月份由滬輸美貨物仍增加

四二

二 日本水產業概觀

四

國產捲煙紙產銷現狀

四二

二 朝鮮咸北之緬羊專業

四

粵省洋米銷行概況

四三

二 法國列府綢為奢侈品

四

分批訂購澳麥

四三

二 華茶外銷趨黯淡

四

景鎮將設立國審廠

四三

二 日商紡織廠漸向華北發展

四

浙建廳改進結晶磁業

四三

二 波政府擬在華設置商務代辦

四

日貨暢銷我國市場

四三

二 歐洲局勢緊張市場受影響

四

台灣物產介紹所定期開幕

四三

二 土耳其安定幣價辦法

五

上海消煤總量

四三

二 台灣製糖生產現狀

五

吳縣機織毛毯產銷現狀

四三

三 馬來亞錫砂之產量

五

我國甘油概況

四四

三 南洋爪哇限制產糖

五

南洋商業考察團研究南洋貿易計劃

四四

三 巴達維亞僑商函告荷印優待華貨輸入

五

閩建廳組紅茶貿易公司

四四

三 馬來亞之華茶市場

六

近三年西康麝香虫草出口統計

四四

三 日本人造絲工業近況

六

日貨海味大量運滬

四四

三 去年日本全國繭產調查

六

國際貿易情報第一卷分類總目

七

暹羅商務專使談旅暹華僑狀況

三 越南當局重征我國絲茶

六

日本油業國營	六	德國實業團體設置貿易部	一〇	世界各國鋁產近況	一五
蘇聯出口之農產	七	爪哇茶近年出口貿易情形	一〇	一九三五年香港貿易統計數字	一五
日本煤業前途之預測	七	和印之啤酒進口貿易及其限制	一〇	從商業競爭上觀察美日關係	一六—一七
台灣茶輸出之比較	七	荷領印度最新進口稅則	一〇	和印政府限制輸入貨品種類調查	一六—一七
台灣煤油推銷閩省	七	世界兩途貿易展覽會延期開幕	一〇	日本毛織市場考察團來華	一六
美國菸葉出口問題與中國之關係	八	日本製紙業概況	一一	渣華公司減低國貨南洋運費	一六
長崎華商狀況	八	釜山港對華輸出統計	一一	世界市場之現況	一六
台灣水菓儲銷廈門	八	荷印政府已經施行限制進口之貨品	一一	蘇聯茶產增加	一六
華台茶銷南洋狀況	八	國際貿易變化之趨勢	一二	美國桐油消費增加	一七
英倫紅茶市況突起變化	八	紐絲綸華商貿易狀況	一二	蘇聯領館發表第一季蘇俄對我貿易入超	一七
英美反對日本統制煤油	八	和蘭茶葉進口貿易概況	一四	本年第一季德國之對外貿易	一八
各國淡氣製造廠之統計	八	和印華商宣告破產之調查	一四	日本製鐵業突飛猛進	一八
和印政府限制外國電燈泡輸入之檢討	九	日本之新興工業	一四	香港去年白銀出口總計	一八
新義州僑商調查	九	德國統制外兌我出口貿易大受影響	一四	瑞士政府發表保護瑞士法郎計劃	一八
板吉華僑米較業概況	九	英國增加蛋稅與中英蛋品貿易之前途	一五	本年首四個月英國之對外貿易	一九
國外羊毛市況	九	中國與馬來亞航線近況	一五	日本陶瓷器輸出概況	一九
日本金鋼石傾銷我國	九	法國一九三五年對外貿易及中法貿易概況	一五	歐陸各國小麥收成預測	一九
美國人造絲專家發明人造纖維	九	日本苧麻同業會呈請改善苧麻水分檢驗	一五	中國銀行紐約分行開幕	一九
各國貨物標記法述要	一〇	美國桐油消費激增	一五	一九三五年度蘇聯之國際收支	一九

日本在滬發展顏料事業	二〇	日與印澳再開商務談判	二二	日本陶器對外銷路凝滯	二四
和蘭添派駐華商務參事	二〇	一七三五年世界汽車年產概況	二三	釜港四五六等月份對華輸出概況	二四
日本對菲律賓貨物傾銷之新策略	二〇	美國大舉購銀	二三	馬來亞之對華貿易	二四
日外務省擴大海外通商網	二〇	德國六月份對外貿易入超	二三	德國限制對美貿易	二四
希臘限制外貨輸入	二〇	七月中旬日本貿易漸轉出超	二三	日棉布業商擬定統制輸出對案	二四
美德貿易關係最近之轉變	二一	本年度上半年蘇聯工業產量	二三	日本輸入羊毛增多	二四
本年第一季法國之對外貿易	二一	英國各業進步狀況	二三	德國玩具出口之衰落及其前途	二五
日本棉織品仍暢銷馬來亞	二一	日本實行通商擁護法之經過	二三	日本各業統制之觀察	二五
日本輸華重要商品數值及其稅收統計	二一	朝鮮茶葉需給情形	二三	日暹合辦製糖公司	二五
日本蠶繭今年減收	二一	蘇聯對外貿易新政策	二三	新嘉坡中華總商會第二屆國貨展覽會章程	二五
美擬在菲律賓增設外交商務官	二一	中伊貿易現況	二三	台灣香蕉輸出概況	二五
日本經濟聯盟謀打開對外貿易	二一	蘇聯對外貿易增加	二三	德國對美貿易採報復手段	二五
日澳關稅戰激化	二一	日本輸入西藏羊毛	二三	美棉產額之政府報告	二五
美俄商約展長一年	二一	日糖對華輸出統計	二三	日本對外貿易減少	二五
美國抵制德貨	二一	日本大藏省擬添設東亞課	二三	澳緩和日貨進口許可制	二五
捷克貸款蘇俄	二一	中國酒在檳城之銷場	二三	蘇聯對外貿易入超	二五
日本茶葉之生產及其輸出狀況	二三	惠靈頓菓業商會成立	二三	世界麥市概況	二五
歐美銅市之前瞻	二三	世界生絲產銷及中國生絲輸美之研究	二四	我國火柴在紐絲綸銷售之前途	二六
一九三五年國際貿易之全貌	二三	世界銅鉛錫銻之產銷狀況	二四	華茶在那威之銷場	二六

馬來亞錫米產量	二六	本年上半年世界貿易好轉	二九	瑞士佛郎決定貶值	三三
日商工省決定貿易國策	二六	日人發明橡皮製絲作衣料	二九	墨玻秘三國產錫額大增	三三
蘇聯工業生產進步	二六	蘇聯技術品輸出加增	二九	一九三五年世界商業狀況	三三
英羅續訂商業協定	二六	法商務參贊設津辦事處	三〇	國聯會討論發展國際貿易	三三
中國與荷印之貿易及國貨在荷印市場上之實況	二七	美國務卿提倡復興國際貿易	三〇	意國里拉貶值	三三
瓜地馬拉取締亞洲種人營業	二七	中美貿易進步	三〇	捷克貨幣貶值	三三
台灣酒精增產五年計劃	二七	日英美在滬談判油銷協定	三〇	法國經濟部長籲請各國減低關稅	三三
世界各國貿易狀況	二七	日遞省促進海外貿易	三〇	日美通商惡化	三三
蘇比批准商業協定	二七	美專家報告蘇俄植桐狀況	三〇	蘇聯對外貿易情形	三三
英印荷印會商失敗	二七	菲島限制外僑營業案	三〇	法國減低關稅之動態及其對世界景氣之貢獻	三四
世界咖啡會議	二七	加俄恢復貿易關係	三〇	華美法貨幣協定生效	三四
日本擴充兔皮海外市場	二七	加商圖增中加貿易	三〇	日本設置貿易局案	三四
日本今年上半年貿易概況	二八	義國對外商務談判	三一	德政府限制白銀價格	三四
日本鋼鐵統制問題	二八	本年上半年國際貿易之分析	三一	日俄採油協定	三四
世界小麥需供現狀	二八	華茶在馬來半島行銷狀況	三二	倫敦證券市場股票漲價	三四
日本油實現輸華政策	二八	本年上半年英美兩國貿易概況	三二	奧國實行管理物價	三四
白金價格飛漲	二八	法內閣決定黃金國有法郎貶值	三二	捷參院通過貨幣貶值案	三四
英美白銀輸出入額	二八	英美法宣言保持比值	三二	法蘭西銀行資產負債近況	三四
日商大量購我米棉	二八	荷蘭禁金出口	三二	日本棉布輸出減退	三四

緬甸茶業狀況	三五	美國茶葉銷費量及其市場狀況	三八	日本修改匯兌管理法	四〇
英政府通告廢棄日印商約	三五	法國上半年對外貿易概況	三八	德國禁止貨幣出口	四〇
美國設桐油製煉廠	三五	日本提高銀價	三八	荷瑞比加入三國貨幣協定	四〇
美國空前之存金額	三五	南美抵制日貨	三八	日政府統制海外貿易計劃	四〇
日政府統制食糧	三五	國際貿易不振	三八	日本纖維製品輸出之趨勢	四〇
英國對外貿易活動	三五	意與各國訂立新商約	三五	蘇聯農業突飛發展	四〇
蘇聯貿易膨脹	三五	菲律賓將收回零售商	三五	近十年馬來亞對外貿易概況	四〇
德國對遠東各國之輸出貿易近況	三六	一月至九月份日本之對外貿易概況	三九	新加坡椒業調查	四〇
日本對華貿易增加	三六	日荷成立海運協定	三九	世界棉產消費增加	四〇
日澳貿易戰爭	三六	馬來亞實施樹膠限制狀況	三九	最近日本茶業狀況	四一
明年五月巴黎開盛大博覽會	三六	英輸出貿易創新紀錄	三九	蘇聯需茶現況及華茶之出路	四一
本年上半年和蘭茶葉之輸入情形	三七	英實業聯合會特組中國委員會	三九	紐絲綸需茶情形調查	四一
澳洲政府修改進口稅則之經過	三七	美擬統制外國投資	三九	日修改關稅制度	四一
日本貿易近況	三七	日官商合組石油公司	三九	澳日成立妥協	四一
日本增加石油生產	三七	日本盡力從事造船工業	三九	英商部統制糧食	四一
德國主張原料重分配	三七	意使館增設商務參贊	三九	英阿新商約簽字	四一
日暹商約廢棄	三七	蘇聯農業機器輸出狀況	三九	德國嚴禁資本輸往外國	四一
土耳其廢止對日商約	三七	世界人造絲與人造纖維之生產額	三九	德日經濟提携	四一
英意簽訂清償協定	三七	世界存貨急激減少	三九	日本勢力在秘魯急激伸展	四一

國際錫限新協定 四一 德紡織原料已能自給 四四 我國煤油市場近況 一一

紐絲綸國營奶油乳酪出口辦法 四二 日本本年度對外貿易狀況 四四 桐油最近市況及其出口數量 一三

和印茶在德國市場之沒落 四二 上海五金業調查 一三

日德經濟利益發生劇爭 四二 腸廠改訂腸衣市價 一三

日本與緬甸棉花物物交換 四二 中國桐油輸美之研究 二二 紗花市況 一三一、四、一七一

土耳其提議變更日土貿易協定 四二 麻 三三、三六 桐油市況 一四、一六一

英國與阿根廷簽訂新貿易協定 四二 花生 二四、三一 五金市況 一五一、一六、一八一、一三、一四一

蘇聯對外貿易近況 四二 生皮 二七、三三 正頭市況 一五、一三

日本對外貿易市場之變 四三 上海之腸衣業 二八 上海正頭市場近況 一六

化與新舊市場之比較 四三 桐油 三一、三三、三四、四一 生絲市況 一六、一八一、一三、一四一

世界人造絲及人造纖維之產額 四三 芝蔴 三一、三六 上海絲市概述 一七

近十年馬來亞對外貿易之形勢 四三 芝蔴 三一、三六 芝蔴市況 一七、一八、一三、一六

日澳成立妥協 四三 菸 三九、四一 菜籽蠶豆市況 一八

蘇聯輸出概況 四三 菸 三九、四一 一年來五金業之趨勢 一九

捷克出口研究院發表主要進口貨品 四三 菸 三九、四一 豆油及菜豆市況 一九

最近二十年來演繹貿易趨勢 四四 菸 三九、四一 上海粉麥市場最近之紛擾 二〇

緬甸茶市述要 四四 菸 三九、四一 除虫菊 二〇

蘇聯向美國採購桐樹種子 四四 二十四年度紗花市況之回顧 二、三、四 擦銅油 二一

蘇聯限制現金出口 四四 腸衣市況 七九、二一三、二五、一六一、一四一 煤市 一一 呢絨 三三、四四

法國撤銷外國貨幣限制令 四四 煤市 一一 呢絨 三三、四四

(四)商品市況

二十四年度紗花市況之回顧 二、三、四
除虫菊 二〇
擦銅油 二一
煤市 一一
呢絨 三三、四四

糖 三一四 去年全國農產量統計 一二 蘇俄輸華重要商品數值及其稅收 二二

棉布 三一七、三一九 近五年日烟輸華統計 一三 我國對蘇俄輸出重要商品數值表 二二

莞豆及蠶豆 二二 上海市四月份進口統計 一四 六月份動物產品出口統計 二二

芝蔴苞米 二七 本年五個月滬貨輸美統計 一六 六月份豆類出口狀況 二二

苞米及紅梁 二九 上海五個月對外貿易統計 一八 我國對日輸出重要商品數值表 二二

九月份洋紙業概況 三四 全國五個月對外貿易統計 一九 六月份桐油外銷狀況 二二

雜糧 四〇、四一、四四 江海關發表五個月洋米麥進口總數 一九 六月份糧價統計 二二

十一月份洋紙業概況 四三 商品輸入農村統計 二九 七月份糧價統計 二二

日紙大量進口 四三 上海八個月對美輸出統計 三一 日本對華重要輸出品統計 二二

上海洋紙市場恐慌 四三 本年上半年中法貿易統計 三三 日本對華重要輸入品統計 二二

蛋黃粉及芝蔴歐銷激增 四三 中國輸蘇貨物統計 三三 荷印由華輸入之商品漸增 二二

津關九月份對日貿易 三四 八月份糧價統計 二二

九月份全國貿易統計 三六 八月份絲茶出口統計 三〇

九月份全國對美貿易 三八 八月份重要禽畜產品輸出量 三〇

二月份滬貨運美統計 三 十月份華日紗廠購棉統計 三八 兩年來和印重要出口產品之輸出情形 三三

去年衣食住行進口物品統計 八 日本輸華重要商品數值及其稅收統計 三一 本年上期荷印由華輸入主要商品數值表 三四

四月份各廠購棉統計 一一 六月份動物產品出口統計 二二 本年六月荷印由華輸入商品數值表 三四

本年四個月滬貨輸美統計 一二 最近三年上半年滬市進出口商品統計 二二 九月份糧價統計 三四

今年第一季砂糖進口統計 一二 六月份芝蔴出口統計 二二 九月份蛋類輸出狀況 三六

(五)貿易統計

九月份蔴類輸出統計	三六	一九三五年及一九三六年上半年荷印由華輸入主要商品數值比較表	四三	古巴統制砂糖產銷量	二
兩年來和印出入口貿易之比較	三七	十一月份糧價統計(續)	四三	厄瓜多增稅令全部實施	二
十月份蛋類出口統計	三八	一九三五年及一九三六年上半年荷印對華輸出主要商品數值比較表	四四	荷印繼續限制肥料電池啤酒進口	三
十月份蛋製品出口統計	三八	十一月份上海對外貿易統計	四四	法國新設硫黃化油稅	三
十月份肉類出口統計	三八	二十五年全國棉產最後修正估計	四四	義大利增加棉毛煤進口稅	三
十月份茶葉輸出數量統計	三八	十一月份華茶輸出數量統計	四四	美國增加涼旗魚進口稅	三
十月份芝蔴出口統計	三八			秘魯限制日本棉貨進口	三
十月份糧價統計	三八			荷蘭限制玻璃瓶進口	四
十月份上海對外貿易統計	三九	日本修改礦油關稅	一	荷印繼續限制牙刷利器煤油燈等進口數量	四
十月份天津對日貿易統計	三九	荷印繼續實施各種商品之輸入限制額	一	美國禁止錫屑輸出	四
天津十月份對美輸出統計	三九	一九三六年馬來亞入口棉布限額	一	瑞典減低人造奶油稅	四
十月份東北對外貿易統計	三九	意大利免除粉狀錫鉛及其他混合物之輸入稅	一	古巴最低稅率之條件	五
美商部發表中美貿易統計	三九	意大利提高棉花羊毛煤炭關稅	一	荷印限制進口之貨物及其領照費	五
暹羅米出口統計	四〇	英國限制榆樹松柏科樹木入口	一	蘇聯規定匯兌比率	五
七年來蘇聯重工業發展統計	四〇	紐絲綸限制家禽進口	一	伊訥進口貨必須證明原產地	五
桐油外銷減色	四一	澳洲輸入毛巾新稅率	一	埃及修改肥皂進口稅	五
中國輸往日本重要物品統計	四二	荷印限制衣服類進口	二	西班牙之牛絲特別稅	六
日本輸華重要物品統計	四二	義大利追加禁止輸出品目	二	意大利修改稅率	六
十一月份糧價統計	四二	墨西哥實行新關稅	二	英國禁止蒸菜進口	六

(六) 國外關稅

道明尼加國關稅加倍法之內容									
紐絲綸毒品輸入規則									
秘魯與阿根廷互設報復關稅									
瑞士進口貨稅單征收印花稅									
紐絲綸禁止昆蟲出口									
美國修正進口貨標記規則									
暹羅頒佈新關稅法									
荷屬橡皮出口增稅									
荷印限制棉布輸入重量									
英國將加徵鮮蛋進口稅									
法國准許亞麻種籽進口免稅									
法政府獎勵豬油出口									
法國進口牛油稅延長一年									
愛沙尼亞修改關稅									
海關處罰案件不得應用訴願法									
英商抗議日本絲綢廉價傾銷									
澳洲禁止腸衣進口									
斐島將禁中國鮮菜進口									
運經大連出洋土貨須征出口稅									
六 財政部加征碎米進口稅	九	青威煙花生繼續免征轉口稅二年	一三						
六 青島花生轉口稅繼續免征兩年	九	古巴輸入稅分類	一三						
七 智利限制外國絲織品進口	九	德國豬油入口減稅延長期限	一三						
七 荷印修改紙煙紙烟紙及烟嘴之進口稅則	九	法國公布第二季進口比類	一三						
七 西班牙禁止家畜飼料品進口	九	各國進口規則簡報	一三						
七 瓜地瑪拉國繼續加倍徵課關稅附加稅	九	羅馬利亞禁止牛皮羊毛及銅器出口	一三						
七 法國減低蛋類特許稅	一〇	行政院公布稽查進口貨物運銷章程	一四						
七 暹羅進口陶瓷器之新稅率	一〇	防止路運走私辦法施行細則	一四						
八 美國實行馬口鐵屑禁止出口法	一〇	日美棉織品談判決裂	一四						
八 美國修改貨物標記條例	一〇	澳洲增加關稅	一四						
八 國產電玉輸入荷印仍照原價估稅	一一	美法成立互惠通商協定	一四						
八 法國釐定入口商品之標記	一一	和印延長進口陶器限期	一四						
八 越南修改乳製品輸入及發售規則	一一	坎拿大進口陶磁原國標記之過渡辦法	一四						
八 德國減低乾梅及精藏香蕉進口稅	一一	波蘭實行匯兌管理	一四						
八 財部決定進口原料免稅	一二	葡萄牙關稅一部修改	一四						
八 財部再酌減蛋品出口稅	一二	美參院財政委員會議決桐油免稅	一五						
九 波蘭減低大豆入口稅	一二	江海關修改進口稅則章程	一五						
九 瑞士征收食用油類及油子之額外稅	一二	財政部布告實施懲治漏稅條例	一五						
九 巴西柏南巴柯州統制進口食物	一二	財政部改訂緝獲私貨給獎辦法	一五						

伊拉克取締日貨	一五	實業部修正貨物產地證書簽發規則	一七	江海關規定稽查進口貨暫行辦法	一九
澳洲抵制日貨	一五	海關附加稅下月續徵	一七	和印政府補充布疋輸入限制條例	一九
鐵砂出口須領許可證	一五	日本將免徵東北豆油進口稅	一七	德政府統制人造橡皮	一九
西班牙增收絲織品附加稅	一五	愛爾蘭新訂輸入比額	一七	印度減低英製棉布關稅	一九
葡萄牙馬得拉限制麵粉及小麥進口	一五	法國限制金屬輸出	一七	比利時增加絲編物進口稅	一九
愛爾蘭自由邦征收紙類進口稅	一五	法屬西非增加關稅	一七	丹麥減低鞋襪等及玻璃器之進口稅	一九
法國限制白酒精進口	一五	法國減低兔皮輸入稅	一七	丹麥增加菜蔬澱粉之進口稅	一九
意大利限制進口	一五	瑞士管理錶及零件輸出	一七	愛爾蘭輸美之醃肉等不給獎金	一九
捷克征收穀物附稅	一五	南斯拉夫之關稅修改	一七	愛爾蘭停給水牛皮輸出獎金	一九
丹麥進口限制	一五	美國徵收油籽進口稅	一八	波蘭限制進口	一九
紐西蘭禁止小麥及麵粉之輸入	一五	英領印度修改關稅	一八	法國規定絲之定義	一九
愛爾蘭自由邦獎勵醃肉等之輸出	一五	英國增加茶稅	一八	馬拉圭減低桐油進口稅	一九
南斯拉夫增加營業稅及奢侈稅	一五	愛爾蘭自由邦增加黃麻製品之關稅	一八	日本提高鉛進口稅	二〇
日澳商戰已入最後階段	一六	比利時需要原產國證明書	一八	印度徵收食鹽入口附加稅	二〇
美國禁止德貨傾銷	一六	比利時限制輸出	一八	印度減低小麥入口稅	二〇
德國修改關稅	一六	粵省徵收舶來木料專稅	一八	英國遮西 (Ceylon) 島規定蛋類輸入之標記	二〇
日本考慮改革關稅	一六	本年和印限制輸入之新例	一八	古巴徵收米之附加稅	二〇
英國將提高茶稅	一六	日閣議決定發動通商擁護法	一八	西班牙規定油質品輸入比額	二〇
美國修改貨物標記規則	一六	外棉種祇限由上海進口	一九	西班牙增加茶稅	二一

加拿大關於植物粉之新規定	二一	美國內地稅局加徵中國酒藥稅	二三	愛爾蘭增加乾蛋進口稅	二四
巴勒斯坦減低甜瓜進口稅	二二	巴拿圭擬限制日貨進口	二三	波蘭暫時減低關稅	二四
羅馬尼亞禁止小馬皮及樹皮輸出	二二	委內瑞拉擬增加日貨進口關稅	二三	智利減低米之進口稅	二四
愛爾蘭規定刷帚輸入比額	二二	印度減輕英國棉系布進口關稅	二三	比利時撤銷絨氈之出口特許制	二四
越南不實行魚油帶殼蛋之法國稅率	二二	澳大利亞從新規定衛生用洗濯用陶器之標記	二三	比利時減低燕麥進口稅	二四
意大利修改毛及毛織品與絲及絲織品之營業稅	二二	澳大利亞之入口限制	二三	南非聯邦減低茶之進口稅	二四
阿爾及尼亞減低火柴之進口稅	二二	澳大利亞修改關稅	二三	英屬印度減低小麥及麵粉進口稅	二五
比利時征收關稅之簡單法	二二	紐西蘭禁止毛帶及毛包入口	二三	法屬越南再度增加橡膠出口稅	二五
捷克再變更穀物附稅率	二三	南非聯邦之柑類菓品輸出之規則	二三	巴西征收百分之二之從價入口附加稅	二五
越南限制棉織品輸入	二三	加拿大關稅之最近修改	二三	德國暫減豬油及牛羊等脂肪入口稅	二五
高嶺土(China Clay)輸入法國須領取特許證	二三	巴勒斯坦限制豬鬃進口	二三	伊拉克限制日本織品進口	二五
法國允許某數種古物輸入免稅	二三	比利時需要原產國證明書	二三	比利時需要原產國證明書	二五
波蘭放弛對印刷品之進口限制	二三	丹麥進口特許商品	二三	法國及法屬殖民地規定皮革之意義	二五
西班牙增加關稅	二三	德國修改關稅	二三	德國征收多結地氈入口稅	二五
法美兩國修改稅則	二三	伊拉克限制日本紡織品之輸入	二三	和印一九三六年棕油樹種子出口條例	二五
厄多瓜取消羊皮出口稅及減低其他皮類出口稅	二三	伊朗實行匯兌管理	二三	執照條例施行細則增補之三	二五
危地馬拉禁止織物入口	二三	立陶宛修改關稅	二三	巴爾斯坦對絲及人造絲織物進口免稅規定	二六
愛爾蘭自由邦規定橘子之入口比額	二三	美國增加棉布進口稅	二四	聖文生 St. Vincent 修改關稅	二六
愛爾蘭自由邦限制糖之進口	二三	南斯拉夫限制進口	二四	英國修改米粉稷粉及三角麥粉之稅率	二六

英國開征蕃薯(新蕃薯除外)附加稅	二六	埃及增加進口附稅	二八	英國重徵華綢進口稅	三〇
英國改變紙製物品之稅率	二六	波立維亞馬來聯邦荷印奈樹立	二八	紐絲綸允准華茶入口免驗	三〇
愛爾蘭修改刷帚輸入比類內容	二六	亞暹羅增加錫之國際輸出比額	二八	越南提高入口稅	三〇
法國規定本年第三季之農	二六	德國嚴厲限制影片進口	二八	阿根廷停止徵收蕃薯進口稅	三〇
產品及工業品進口稅率	二六	澳大利亞對西瓜籽進口免稅	二八	捷克穀物進口附稅之變動	三〇
瑞士統制食物之售賣	二六	比利時對於發給凍肉裝罐	二八	捷克徵收油脂進口稅	三〇
羅馬尼亞增加人造紺青	二六	肉及油之特許輸入證徵費	二八	比利時對輸入品需要原產國證明書	三〇
Ultramarine 之比額稅	二六	西班牙增收絲線之附加稅	二八	法國限制領帶進口	三〇
澳大利亞禁止日貨輸入	二七	智利禁止農產物輸出	二八	瑞典禁止錢皮出口	三〇
海峽殖民地征收波羅精關稅	二七	荷印延長鉄鍋進口限期	二八	南斯拉夫修改稅率	三〇
比利時修改關稅	二七	義大利免除羊毛進口稅	二八	英屬蘇丹修改關稅	三一
比利時限制香蕉入口	二七	香港增加汽油進口稅	二八	比利時取消玻璃類出口特許證	三一
埃及修改關稅	二七	菲律賓禁止煙草製品輸入	二八	愛爾蘭自由邦新規定蕃薯進口限額	三一
法國規定棉子等之進口額	二七	錫蘭規定外國棉織品進口比額	二九	奧大利修改關稅	三一
希臘修改入口限制	二七	愛爾蘭對臘肉火腿等給予出口獎金	二九	瑞士減少進口限制	三一
巴拉圭增加關稅並實行匯兌限制	二七	丹麥限制醃菜進口	二九	瑞典限制古物古董之出口	三一
加拿大增加紅蘿蔔青豆白菜	二八	德國修改關稅	二九	日本需要原產國證明書	三一
及花椰菜之納關稅時之價格	二八	英印廢除渥太華貿易協定	二九	荷印取消限制土布進口	三一
考偉特 Kuwait(Arabia)增加進口稅	二八	智利減低穀之進口稅	二九	澳大利亞規定衛生用及	三一
厄瓜多爾徵收棉籽出口稅	二八	荷印將實行麵粉包裝之標準化	二九	洗濯用陶器之標記法	三一
葡萄牙奎尼亞 Portuguese	二八	危地馬拉禁止某數種織品進口	二九		
Guinea 增加菸葉進口稅	二八				
土耳其延長進口比類限制	二八				

英屬北婆羅州 British North Borneo 修改關稅

加拿大修補肉食及罐頭食品之規則

奧大利限制輸入

比利時限制普通原紙入口

智利增加麻袋進口稅

瑞士增加天然絲及人造絲織物進口稅

和印限制包物用紙輸入

法政府實行減低關稅

南菲聯邦修改關稅

澳大利亞規定衛生用及洗濯用陶器之詳細標記法

意大利修改關稅

比利時增加「沸騰之葡萄酒」
Sparkling Wine 之進口稅

南羅德西亞 Southern Rhodesia
對日本文具品徵收匯兌傾銷稅

捷克限制煤炭 I. and
Black (Soft) 輸入

愛爾蘭自由邦停止對牛
肉及殭肉之輸出津貼

法屬摩洛哥徵收大麥
及玉蜀黍之出口稅

瑞士增加天然絲與
人造絲織物進口稅

蘇聯普通關稅之規定

丹麥禁止含高硫酸鹽之麵粉出售

三三一 本年末季法國農產物入口特許證發給期限已過

三三二 馬來聯邦修改關稅

三三二 愛爾蘭重新規定刷帚輸入比額

三三二 印度減低英製某數種棉織物進口稅

三三二 英屬開達減低皮類進口稅

三三二 丹麥更改進口限制

三三三 新西蘭修改關稅

三三三 比利時統制軍火之輸出與輸入

三三三 哥倫比亞修改關稅

三三三 本年末季輸入法國之工業品特許證發給期限已過

三三三 土匿斯征收橄欖油出口附加稅

三三三 瑞典規定魚肉輸入之標記

三三三 意大利統制大麥貿易

三三三 英國減少髮網進口稅

三三三 伊爾實行汽車、備換件、輪胎及鐵管之國家進口獨占

三三三 荷蘭延長油餅等之比額期一年

三三四 秘魯實質上增加某種草帽之進口稅

三三四 墨西哥需要商業發票八份

三三四 荷蘭減低麵粉入口獨占費

三四 奧大利亞衛生用及洗濯用陶器之標記法展期實行

三四 愛爾蘭禁止某數種農產品進口

三四 希臘進口限制

三四 伊爾統制匯兌

三四 瑞士增加雪茄煙之國內稅

三五 愛爾蘭規定蕃茄輸入比額

三五 奧大利之關稅修改

三五 捷克修改關稅

三五 捷克進口限制(匯兌證書)

三五 德國修改關稅

三五 法國加征穀粉製品之廠稅

三五 伊爾進口比額

三五 愛爾蘭對醃肉等之輸出給予獎金

三六 香港增改酒類進口稅

三六 巴達維亞增出口稅

三六 英國禁止軍用品輸出

三六 英國禁止軍器羽毛染料及危險性藥物之輸入

三六 哥倫比亞修改關稅

三六 捷克變更穀物進口附稅

三六

三六

三六

三六

三六

三七

三七

三七

三七

三七

三七

三七

三七

三八

三八

三八

三八

三八

三八

法國限制舊織機之出口	三八	波蘭修改關稅	四一	義大利減少籽油進口附加稅及製造稅	四三
法國暫時允許某種礦油之免稅輸入	三八	波蘭需要原產國證明書	四一	德國暫時免除桶裝蘋果漿之進口稅	四三
立陶宛限制出口	三八	德國關稅修改	四一	波蘭對於藝術品等不再需要入口特許證	四三
美國限制果漿及糖混合物之輸入	三八	意大利廢除百分之十五之附加稅	四一	德國暫免鉛之進口稅	四四
危內瑞辣增加紙煙稅	三八	意大利修改關稅	四一	阿根廷免除蕃薯進口附加稅	四四
秘魯增加無線電播音機及其屬件之進口稅	三八	紐絲綸與比國設定優惠稅	四二	德國只許製造出口橡膠品	四四
馬來聯邦減低花生入口稅	三九	比利時取消織類及衛生衣類之輸入限制	四二	智利增加米之進口稅	四四
利維亞限制輸入	三九	荷蘭撤消革類等之入口限制	四二	墨西哥減收製蚊帳織品之進口稅	四四
捷克限制進口	三九	愛爾蘭規定絲類長襪之入口比額	四二	伊蘭規定一九三六—七年之輸入比額	四四
芬蘭修改關稅	三九	捷克斯拉夫重新規定穀物附稅	四二	比利時徵收凍肉進口特許證費	四四
法國重新厘定工業品進口比額	三九	芬蘭修改關稅	四二	法國哥西加徵收已製於草進口稅	四四
法國減低關稅	三九	法國停止牛油輸出獎金	四二	荷印頒布一九三六水泥進口令	四四
波蘭修改關稅	三九	德國征收獨占稅	四二		
印法荷暹英五國規定橡皮輸出比額	三九	叙利亞修改關稅	四二		
法國變更農產品進口比額	四〇	瑞典修改關稅	四三		
荷蘭限制糖類入口	四〇	瑞士減低油類附加稅	四三		
荷印再增橡皮出口稅	四〇	比利時徵收油肉輸入特許證費	四三		
日本擬增加關稅	四〇	澳大利亞免除錫類致酬船長稅	四三		
瑞士修改關稅	四一	馬來聯邦增加花生油進口稅	四三		

(七) 國內稅捐

土產貨物進口領照	二一
海關彙訂進口貨標明標記號碼章程	二一
財部修正洋酒類稅暫行章程	二一
免稅出口貨續免濬浦稅一年	二一
財部允減蘭業營業稅	二一

財部修正皮酒稅章程	二一	餅乾罐頭業反對越南增稅	二九	上海商會電請免查西藥	三四
財部規定人造絲等土貨正頭稽查辦法	二二	已稅貨物轉口仍應領照	二九	稽查進口貨物不限數量	三四
財部解釋進口貨物運銷章程	二三	領有海關完稅憑證運輸貨物取消限制	二九	港華商總會請減進口稅率	三四
國貨廠聯會條陳限制免稅辦法	二三	運銷貨物廠號註冊展期	三〇	粵桂閩統稅由海關代徵	三四
糖瓷業原料進口稅不准減免	二五	財部請取消粵省禁金出口章程	三〇	粵商請裁海味捐及椰油特稅	三四
滬市商會製定貨物運銷須知	二五	財部主張不禁小麥出口	三〇	豫省糧食出境辦法	三四
滬綢緞業組檢私會	二五	上海市商會請徵私煉火油稅	三〇	中越新約規定之過境免稅品	三五
江浙絲綢聯會請變通內地絲織品運銷辦法	二五	粵土布商請退還統稅	三一	限期領取退稅支票	三五
修正生絲檢驗辦法	二七	國貨真絲織品須海關運銷執照	三一	凍鴨出口繼續減稅	三五
粵洋米進口稅之變通辦法	二七	完稅洋貨轉分銷領照辦法	三一	鈕扣進口稅之補充規則	三六
運銷章程施行前商號存貨運銷辦法	二七	汕頭農稅局減低進口稅率	三一	柚木進口稅分等標準	三六
綢緞業請修改稽查人造絲織品辦法	二七	冀察稽查總處暫不收取查驗費	三一	津社會局請減麥稅	三六
海關修正洋貨應領運銷執照	二八	冀東私煤處理辦法	三三	財部改定領照辦法	三六
飛花不禁出口	二八	蘆鹽出口須繳足稅款	三三	閩撤銷鹽附稅	三六
小麥暫不禁止出口	二八	天津人造絲正頭運銷辦法	三三	洋米稅問題	四一
江浙滬綢業代表聯合請願	二八	財部訂定運銷執照式樣	三三	滬雜糧業請准展緩雜糧花生類轉口稅	四一
華茶運緝絲關免驗	二九	上海禁止有鬃猪隻進口	三四	冀東偽組織徵收油類查驗費	四一
法使請取消越煤輸粵進口附稅	二九	江海關佈告改訂進口稅則條文	三四	江海關改定貨單最低貨價金單位	四二
粵柴油進口照章收稅	二九	上海市商會電請糾正海關歧視華商	三四	運越貨品減低稅率	四二

江海關限制運輸爆發物料 四三 茶商(倫敦、美國、法國、摩洛哥) 八一 汕頭市國貨工廠出品一覽 二二

轉運廢金屬須得軍部許可 四三 絲商(法國、美國、印度) 三一 烟台髮網花邊商號一覽 二四

荷印政府特准不限制華貨進口 四三 皮革商(美國) 二七 青島國貨廠商一覽 二五

滬蛋業公會呈財部 請規定冰蛋出口稅 四三 毛髮商(美國) 二〇 永嘉國貨廠商一覽 二六

越南修改華貨匯兌附加稅 四三 蛋及蛋產品商(英國、美國) 三一 永嘉國貨廠商一覽 二六

津棉花出口加收檢驗費 四四 豬鬃(美國、日本、英國、德國) 二六 (十一) 特載

毛紗綫疋頭停止檢驗 四四 氈毯商(美國) 二七 華商紗聯會公佈去年下半年棉業統計 四

財部令制止閩省國糖苛稅 四四 陶瓷器商(美國) 二五 各國棉布棉紗進口稅則 二四

財部准免西藥進口稽查 四四 羽毛商(德國、英國、美國) 三一 二十五年全國棉產第一次估計報告 二六

(八) 海外商情摘要

棉子油(美國) 三三 中國茶業協會年會記要 三四

精油商(美國、英國、法國) 三五 日本南洋建設公司法譯文 三五

菸葉商(日本、德國) 三七 馬來亞修正稅則 三五

棉蘭華僑之五十大商店 三九 中國旅外商會調查 三八

東方貨物商(美國、埃及、阿爾加里、亞、匈牙利、阿根廷、瑞典、馬尼刺) 四〇 二十五年全國棉產第二次估計報告 四〇

鑛砂商(美國和蘭、德國、比國、巴黎、路透丹、倫敦) 四一 石刻磁器等推銷瑞士 二一

(十二) 貿易問答

(九) 國外商行

草帽商(法、英、阿根廷、巴西、智利) 六 廣州市國貨工廠商號一覽 二一 筆鉛產銷及市價 二一

腸衣商(美、法、荷蘭) 七 香港經營國貨廠一覽 二二 日本除蟲菊薄荷之市價 三九

(十三)貿易知識

福州之紙傘工業

二

駐外商務官章程全文

三

上海之機製煤球業

五

輸出價格

一

歸收進口票據

二

歸收出口票據

二

信用保證書

二

外幣買賣

三

郵寄貨物進口報關手續

三

購買委託書

四

報關手續

五

國內託購押匯證

六

國內押匯匯信

七

貨物投保水險手續

八

五金交易之單位及碼子

二七

小五金交易手續

三〇

(十四)其他

上海之無線電事業

一

駐外使館商務官章程內容

一

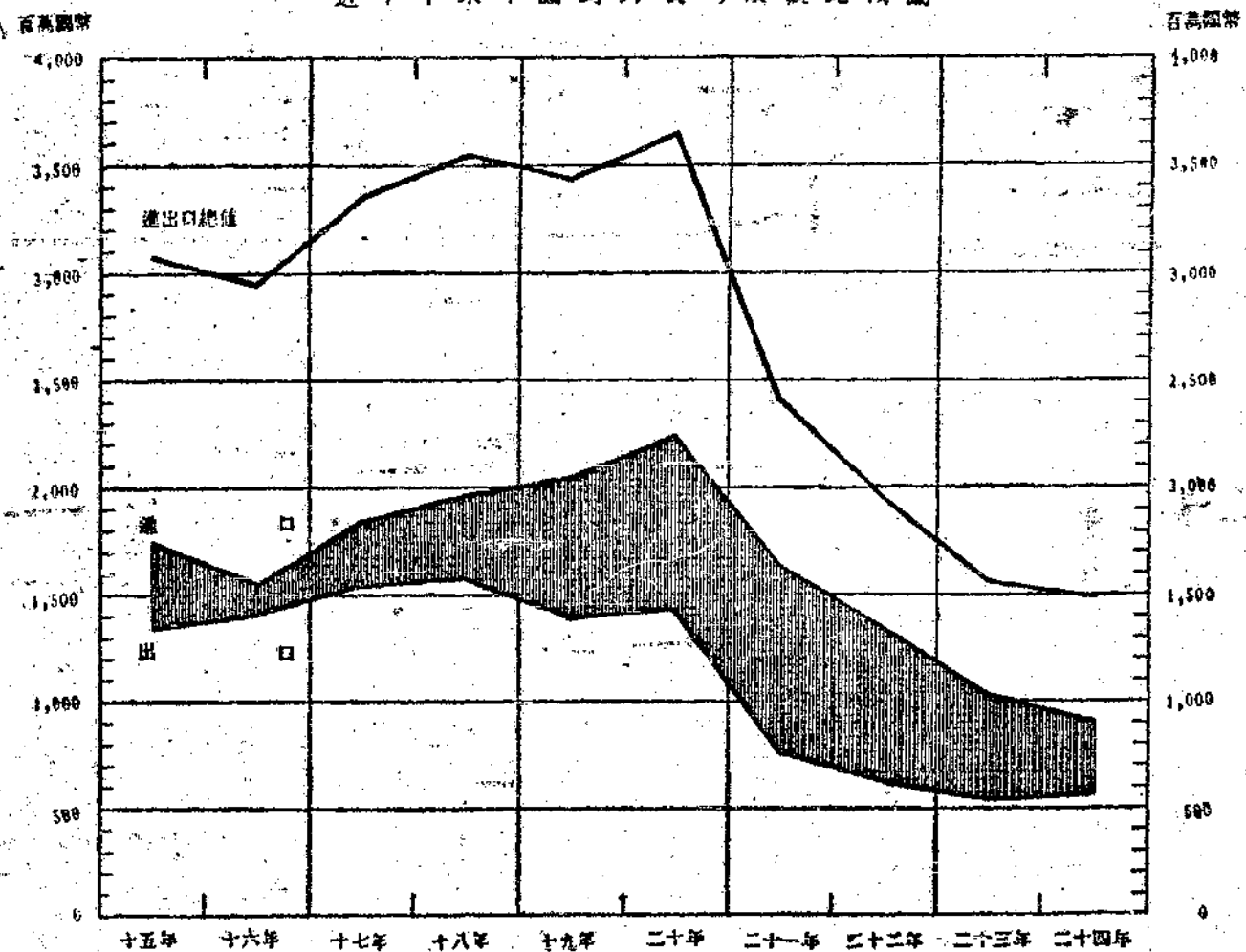
國際貿易情報第一卷分類總目

國際貿易情形

FOREIGN TRADE BULLETIN

第 一 卷
第 一 期

近十年來中國對外貿易價值比較圖



實業部國際貿易編輯局

中華民國二十三年三月五日出版

國立北平圖書館藏

夏今衛生用品



碗盞用畢油膩
 異常常以鸚鵡牌
 皂精洗滌油垢
 盡除且有消毒
 作用特別衛生



夏日所着夏布衫
 褲加以搓擦極易
 拼絲他如蚊帳被
 單幅員廣大搓擦
 費力肥皂亦難塗
 勻用洗衣皂精不
 須搓擦諸弊可免

鸚鵡牌洗滌皂精

首都化學工業公司出品

上海徐家匯路八九五至九五五號 電話二七六九

經售處 各大公司大商店及藥房

民國二十四年中國對外貿易概況

我國對外貿易，自世界經濟恐慌發生以來，每况愈下，去年進口貨值，不及民國二十年（一九三二）之半，出口貨值，雖較上

年略有進展，但與民國二十年相較，亦僅及其百分之六十有奇，其衰落之態，可以想見。雖然入超額亦自民國二十年以來，逐年遞減，但此乃由於進口貨值減少，並非由於出口貨值增加所致。蓋所謂消極的遞減，並非積極的遞減也。茲先以最近十年進出口貨值及入超額列表比較如下，以觀其趨勢。（單位百萬元，東北各省

年	進口貨值	出口貨值	入超
民國十五年	一、四三	九四	五九
十六年	一、三六	九〇	三八
十七年	一、五〇	一、〇七	四三
十八年	一、六〇	一、〇七	五三
十九年	一、七三	九四	七九
二十年	二、〇三	九五	一、〇七
廿一年	一、五四	五九	九五
廿二年	一、四三	六三	七九
廿三年	一、〇〇	五五	四五

進口貿易

吾國進口貿易，以民國二十年為頂點，自是以後，即逐年遞減，蓋世界經濟恐慌，亦自是而日甚一日也。就去年進口貿易而言，共值國幣九萬一千萬元，與民國二十三年較，約減百分之十·八，與民國廿一年較，約減百分之四十四及三十二，及廿二年較，約減百分之四十四及三十二，若與民國二十年進口最盛之年較，則竟減去百分之五十五矣。再就增減之貨物



以觀，據海關報告，在進口貨廿七類中，民九項所減貨值凡一萬六千二百餘萬元。國二十四年較民國二十三年減少者，計在進口貨中，除大部份比較上年減少以外，有十九類，其中減少最著者為棉花及其製品類，計減五千七百餘萬元。由此可以推測兩種背景：一即中國紡織業不振，消費棉花原料減少；一即農村經濟破產，人民購買棉織品之能力縮減。至於樂觀的推測：如國產棉花增加，及本國棉織業發達等等，雖亦有相當的關係，但實際影響，究屬甚微。此外減少最多者，則推金屬及礦砂與雜項金屬製品兩類，合計在三千萬元以上，毛及其製品，亦較民廿三年減少一千五百餘萬元，其他則或三五百萬，或一二百萬不等，統計較上年減少之十重。倘使中國農村復興，農產增加，能達到自給自足境地，則每年即可減少一大漏卮，而國際貿易平衡，亦因之獲益匪淺，故目前救濟農村與對外貿易之關係殊切。

推測兩種背景：一即中國紡織業不振，消費棉花原料減少；一即農村經濟破產，人民購買棉織品之能力縮減。至於樂觀的推測：如國產棉花增加，及本國棉織業發達等等，雖亦有相當的關係，但實際影響，究屬甚微。此外減少最多者，則推金屬及礦砂與雜項金屬製品兩類，合計在三千萬元以上，毛及其製品，亦較民廿三年減少一千五百餘萬元，其他則或三五百萬，或一二百萬不等，統計較上年減少之十重。倘使中國農村復興，農產增加，能達到自給自足境地，則每年即可減少一大漏卮，而國際貿易平衡，亦因之獲益匪淺，故目前救濟農村與對外貿易之關係殊切。

推測兩種背景：一即中國紡織業不振，消費棉花原料減少；一即農村經濟破產，人民購買棉織品之能力縮減。至於樂觀的推測：如國產棉花增加，及本國棉織業發達等等，雖亦有相當的關係，但實際影響，究屬甚微。此外減少最多者，則推金屬及礦砂與雜項金屬製品兩類，合計在三千萬元以上，毛及其製品，亦較民廿三年減少一千五百餘萬元，其他則或三五百萬，或一二百萬不等，統計較上年減少之十重。倘使中國農村復興，農產增加，能達到自給自足境地，則每年即可減少一大漏卮，而國際貿易平衡，亦因之獲益匪淺，故目前救濟農村與對外貿易之關係殊切。

推測兩種背景：一即中國紡織業不振，消費棉花原料減少；一即農村經濟破產，人民購買棉織品之能力縮減。至於樂觀的推測：如國產棉花增加，及本國棉織業發達等等，雖亦有相當的關係，但實際影響，究屬甚微。此外減少最多者，則推金屬及礦砂與雜項金屬製品兩類，合計在三千萬元以上，毛及其製品，亦較民廿三年減少一千五百餘萬元，其他則或三五百萬，或一二百萬不等，統計較上年減少之十重。倘使中國農村復興，農產增加，能達到自給自足境地，則每年即可減少一大漏卮，而國際貿易平衡，亦因之獲益匪淺，故目前救濟農村與對外貿易之關係殊切。

▲進口洋貨價值比較表(單位千元)

民國二十四年

民國二十三年

民國廿四年
比較增或減(△)

農立國，而農產品進口之現象如此，則農民經濟之衰落，可想而知。民國二十四年進口貨物中，雜糧及雜糧粉一類，共值一萬三千六百萬元，佔二十七類進口貨之第一位。其中包括米穀約九千萬元，小麥約三千五百萬元，麥粉六百萬元，其他雜糧及粉五百餘萬元，較諸民國二十三年約增二千四百餘萬元。此項增加，幾於全在米穀方面，其他數項，較民廿三年均無大出入，觀此可以知吾國民食問題之嚴重。列表如下：

雜糧及雜糧粉	一三五、九一七	一一一、七四三	增	二四、一七四
燭皂油脂蠟膠松香	一〇一、六九六	一〇九、二一六	△減	七、五二〇
金屬及礦砂	八七、四四二	九八、八八四	△減	一一、四四一
雜貨	六九、五〇四	五五、六一五	增	一三、八八九
棉花及其製品	六八、六七九	一二六、〇〇二	△減	五七、三二三
機器及工具	六五、八五三	五九、三〇六	增	六、五九六
書籍地圖紙及木造紙質	五三、一二四	四九、五五二	增	三、五七二
染料顏色油漆凡立水	三七、六一一	三八、八七二	△減	一、二六〇
化學產品及製藥品	三七、四四三	四一、五九四	△減	四、一五一
雜項金屬製品	三四、八〇五	五三、八四三	△減	一九、〇三七
木材	三四、七六八	三四、一五二	增	六一五
車輛船艇	三〇、五八四	三六、九六一	△減	六、三七六
糖	二七、六七二	三二、六八六	△減	五、〇一三
毛及其製品	二〇、四一一	三五、九二七	△減	一五、五一五
魚介海味	一九、〇二八	一八、二一一	增	八一六
麻及其製品	一三、一六七	一一、五〇七	增	一、六六〇

民國二十四年中國對外貿易概況

罐頭食品及日用雜貨	一一、七七八	一三、五九五	△減	一、八一六
菸草	一一、三〇〇	三四、〇一六	△減	二二、七一五
煤燃料瀝青煤膏	九、一九九	一二、一三五	△減	二、九三六
藥材及香料	八、六八九	九、〇一六	△減	三二七
絲(人造絲在內)及其製品	八、〇四六	七、五六七	增	四七八
木竹藤棕草及其製品	七、五四一	一〇、一六八	△減	二、六二六
菓菓子仁菜蔬	六、九四八	七、三二八	△減	三八〇
磁器搪磁器玻璃等	五、七六二	六、九一三	△減	一、一五〇
石料泥土及其製品	四、七三六	五、五二七	△減	七八一
生皮熟皮及其他動物產品	四、五三〇	六、〇九九	△減	一、五六九
酒啤酒燒酒飲水等	二、九六五	三、二二八	△減	二六五
共計	九一九、二一一	一、〇二九、六六五	減	一一〇、四五三

出口貿易

在出口貿易方面，去年較民國二十三年略有增加。以類別言，則油蠟、紡織纖維、子仁、礦產等類，增加最著；以貨物言，則桐油、生絲、蛋及蛋產品、花生、芝蔴、錫塊等，均為去年出口貨中之佼佼者也。但就一般趨勢而論，則出口貿易亦不甚順利，在出口貨三十一類中，比較上年貨值減少者，計有二十類之多，約佔總數三分之二，幸其餘三分之一所增較巨，故結果尚能較前略增耳。茲以民國二十四年出口貿易總

值與民國二十年比較，列表如下：

▲出口土貨價值比較表(單位千元)

	民國二十四年	民國二十三年	比較增或減(△)	二十四年比較增或減(△)
紡織纖維	九七、三九五	七四、七六〇	增	二二、六三五
動物及其產品	八〇、二五五	七七、八六六	增	二、三八九
油蠟	七五、二七九	三一、六六四	增	四一、六一五
子仁	四九、〇〇〇	二七、九三四	增	二一、〇六五
礦砂金屬及金屬製品	四三、五七四	三〇、七三七	增	一二、八三七
紗線編織品及針織品	四二、四五七	五四、三一九	△減	一一、八六二
茶	二九、六二四	三六、〇九八	△減	六、四七四
雜貨	二五、〇四八	二九、六四八	△減	四、六〇〇
生皮熟皮及皮貨	二三、六二八	二九、一〇七	△減	五、四七九
雜糧及其製品	一八、九二〇	一五、七二二	增	三、一九八
疋頭	一八、八三八	三〇、七六三	△減	一一、九二四
藥材及香料	九、一四七	一〇、〇九三	△減	九四六
菸草	九、〇五一	九、四三一	△減	三七九

民國二十四年中國對外貿易概況

國際貿易情報 第一卷 第一期

六

燃料	八、五七二	八、二〇五	增	三六七
鮮果乾果製果	八、五四五	八、九五三	△減	四〇七
菜蔬	八、三四八	九、三四三	△減	九九四
其他紡織品	七、六六九	九、三九三	△減	一、七二四
其他植物產品	六、二一七	六、三七〇	△減	一五三
化學品及化學產品	五、三八八	五、八六六	△減	四七七
荳	五、二五五	六、九五三	△減	一、六九八
紙	四、八〇九	五、一一八	△減	三〇八
石泥土砂及其製品	三、三三〇	三、一六〇	增	一七〇
魚介海產	三、〇九八	三、〇七四	增	二三
竹	二、五四三	二、六三九	△減	九五
植物性染料	二、三〇〇	二、二九〇	增	九
印刷品	二、二〇九	二、四九六	△減	二八六
木材木及木製品	一、九一七	一、六九二	增	二二四
酒	一、〇一三	一、〇六四	△減	五一
玻璃及玻璃器	二五〇	三二二	△減	六二

糖	一一三	一一六	△減	二
共計	五七五、八〇九	五三五、二二四	增	四〇、五九四

國別貿易

國際貿易之不振，從國別方面觀察，尤為顯然。吾國進口貨之國別，在海關冊中計分二十九處，民國二十四年，此二十九處之中，進口比較上年減少者，計有二十處，地於其宗主國而論，則與我國對外往來

地共有二十八處，其中較上年輸出增加者共十二處，佔七分之三，減少者十六處，佔七分之四（其詳表附後）若合併各屬地，對華貿易地位如何，可於下表覘之。

國別	進口貨值	較上年增減	出口貨值	較上年增減
英國	二二一、一二七	減 一四、五五七	一八六、六八六	減 九、四九六
美國	一七九、七七七	減 九六、六七七	一四二、〇四二	增 四一、七〇三
日本	一五六、〇六九	增 一三、三七三	一一〇、一二五	減 八、五九九
德國	一〇三、三八五	增 九、九九六	二八、九二六	增 九、七六七
法國	七三、〇二八	增 八、九九七	三六、二三四	增 八、六三一

由上表以觀，若就進出口貿易總額言，則英第一，美第二，日本第三，德法殿後。若就去年之貿易形勢言，則日本第一，日貨輸

入中國較上年增加國貨輸往日本較上 入中國劇減九千六百餘萬元，英亦減少 加四千餘萬元。年來英美經濟考察團之年減少。德法次之，進出口均有相當的增 一千四百餘萬元，但國貨輸往英國，同時 接踵來華，殆與此有相當關係也。加。英美居後，尤以美國為最。去年美貨輸 亦減少九百餘萬元，而輸往美國者，則增

進出口貨值國別比較表(以千元為單位)

	進口貨值			出口貨值		
	廿四年	廿三年	比較增或減(△)	廿四年	廿三年	比較增或減(△)
澳國	三〇,〇三六	二〇,〇九六	增 三,〇〇〇	二,四四六	一,六三三	增 八四三
比國	一八,〇四六	二六,〇〇七	△減 七,五三一	五,五五三	五,三三〇	增 二二二
魯生條	一,四〇三	二,九四四	△減 一,五四一	—	—	—
英屬印度	三三,四七〇	四〇,二四〇	△減 七,六四〇	二〇,三三六	三三,二一九	△減 一,八三三
坎拿大	二〇,四三三	一九,三三三	增 一,一〇〇	四,一九六	三,四三三	增 一,五五三
古巴	一四一	一六二	△減 二一	五七〇	八二	增 四八八
丹麥	七五	一,四七三	△減 一,三九八	二,八七二	三,〇七一	△減 二四九
台灣	四,七八	二,五五五	增 二,二二三	三,〇八九	三,三三九	△減 二九〇
法國	二二,三三六	三三,三四	△減 一〇,九八	二九,四四三	三二,一四三	增 二,六〇二
安南	五,六四六	四,四四六	增 一,二〇〇	五,六四三	四,七五	增 八八七

德國	103,184	93,200	增	9,984	28,926	19,156	增	9,768
英國	98,070	134,533	△減	36,463	99,446	97,756	△減	388
香港	16,826	13,335	△減	3,491	94,522	100,668	△減	6,146
義國	13,903	13,457	增	446	7,655	6,733	增	922
日本	119,330	126,336	增	7,006	63,047	61,333	增	1,714
朝鮮	2,581	2,406	增	175	11,554	15,667	△減	4,113
澳門	704	555	增	149	3,477	3,590	△減	113
荷蘭	4,599	7,677	△減	3,078	15,351	14,699	增	652
荷屬東印度	5,252	6,444	△減	1,192	4,977	7,041	△減	2,064
紐絲綸	142	282	△減	140	344	477	△減	133
挪威	4,859	4,980	△減	121	605	768	△減	163
菲律賓	4,829	4,928	△減	99	4,805	5,204	△減	399
暹羅	27,122	33,880	△減	6,758	3,633	4,550	△減	917
新加坡等處	10,352	11,336	△減	984	13,896	15,404	△減	1,508
瑞典	8,556	8,700	△減	144	1,421	794	增	627
瑞士	5,055	5,777	△減	722	293	303	△減	10

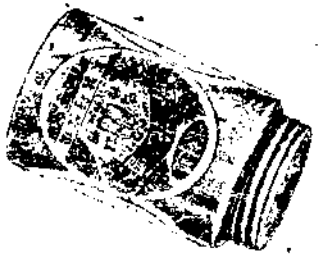
民國二十四年中國對外貿易概況

國際貿易情報 第一卷 第一期

美國	一七,六六八	二七,二六五	△減	九,六〇六	三六,九四〇	九四,三三〇	增四,〇六一
蘇聯及西伯利亞	七,六六七	八,三九九	△減	八四二	四,三九九	五,六四〇	△減 一,四三三
其他各國	四七,八九三	五,七六四	△減	八,八九二	九,五五五	四四,四四五	△減 四,六七〇
總數	五九,三二一	一,〇三九,六五五	減	二〇,四四四	五五,八〇九	五五,三四	增四〇,九五

雙妹牌雪花膏

嫩嬌容面增欲 花雪此凝有唯



中國生出品

各埠新嘉坡均有發售

常用 **航空郵運** 以增加 銷路

航空郵運所多需之費用比較 貴行立接
定貨單 所多得之利息實極輕微
外埠如有商務交易或考查務請利用

當日 即之 **空中旅行** 可省 金
到 達 之 錢 時 間

現開 滬新線 平粵線 及 蘭包線
往來上海,南京,鄭州,西安,蘭州,靖夏,包頭及北平,漢口,長沙,廣州等處

歐亞航空公司

總公司 上海仁記路九十七號 (電話一五七八〇)

專治 頭眩 頭痛 神經衰弱 腦弱 心悸 失眠 腎虛 肝旺 等症 隨服 隨效

唯一 **艾羅補腦汁** 補腦聖藥

釋神經衰弱

萬事過猶不及、用腦用力、失其平衡、均足以致神經衰弱、靜業者用腦過度、耳鳴頭暈、心悸失眠、是為文人之神經衰弱、勞動者思想滯鈍、記憶薄弱、是為武人之神經衰弱、如欲益智寧神、補弊救偏、調節平衡、智力兼充、當常服艾羅補腦汁、

上海中法藥房總發行

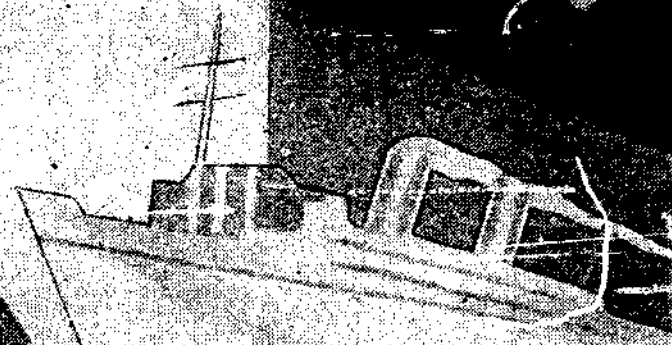
全國分行及各藥房均有出售

大瓶每瓶洋三元
中瓶一元二角半

23 DAYS
TO
EUROPE

EXPRESS
SERVICE
CHINA
INDIA
EUROPE

十三天到歐洲
郵船公司之輪



遷善堂

鹽蛇散

始創珠珀八寶

主治兒科
急慢驚風
馬牙鎖喉
邪熱不退
夜啼氣喘
男女風痰
均有功效

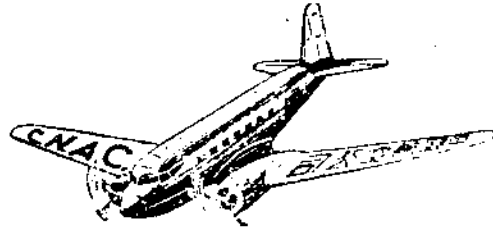
老舖
佛山
永安坊
各埠均有代售

總行
廣州
分行
梧州
香港
大道中

老善堂

乘坐飛機

省時即省錢



航空快班

上海至漢口	四小時
上海至重慶	七小時
重慶至成都	一小時
上海至北平	六小時
上海至廣州	八小時
重慶至昆明	四小時
廣州至河內	四小時半

詳情請詢

中國航空公司

上海廣東路五十一號

電話一二九五五·四·三

郵政儲金匯業局

電話一七八七四九

上海福州路五十三號

儲	金	匯	兌	代	收	貨	價	簡	易	人	壽	保	險	其	他													
擔保可靠	政府管理	郵政擔保	投資穩妥	準備充足	利息優厚	存簿四厘半	支票三厘	定期一年六厘	二年以上七厘	局所普遍	全國六百餘處均可存提款項	國內通匯局所二千餘處	國外郵聯各國均可通匯	電匯費廉迅速	匯兌郵局俱可通	匯又有代辦所	匯票一種憑	票付款尤為便利	收款迅速	取費低廉	局所普遍	達二千五百所	保額五十元至五百元	保費低廉	免驗體格	抵押放款	遞支貼現	其他銀行業務

經濟建設之基礎 實業調查之偉構

精裝道林紙印共四巨冊

每冊實價洋七元

郵費每部國內五角外國三元

調	全
查	國
四	實
種	業

南	東	江	蘇
湖	山	浙	江

◀ 四省實業已出版 ▶

主要特色

- (一) 上列四書，所有材料，均係本局派員實地調查所得，不但新穎，而且正確。
- (二) 每書完成，均經過精密之審閱，每章均由專家校閱，非其他調查報告所可比擬。
- (三) 編制方法，全書統一，分沿革現狀生產原料銷場交易等項，凡一般經濟，主要商埠，重要物產，金融制度，莫不盡列靡遺。
- (四) 本書內容事實與統計並重，閱者對於各種實業，可得一整個觀念。

中國實業誌

實業部國際貿易局出版

上海北蘇州路一〇四〇號

去年中國桐油出口情形

——市况俏利貨價之大在出口中佔第一位——

去年我國桐油出口至為暢旺，市價最高，十三萬八千八百六十五公担，較之上年，去年桐油出口，以輸往美國為最鉅，佔總時曾達每担八十五元之巨，為近年以來，增加八萬六千〇二十九公担，即百分之數百分之六十至七十之耳，他各國僅所罕見，但國內消費，則因人民購買力薄，十一，價值四千一百五十八萬二千八百，佔百分之三十耳。茲列表如下：

弱而顯見減少。綜計去年桐油出口凡七 七十九元，在去年出口貨價中居第一位。

國 別	數 量(担)	價 值(元)	百分比
美 國	四九一、九九九	二八、〇五七、二四八	六七·四七%
香 港	八七、四八一	四、一二九、一〇九	九·九三
英 國	三六、五五一	二、一一七、九七四	五·〇九
德 國	二八、九三三	一、七八七、四一二	四·三〇
法 國	三一、一五四	一、七七八、七六九	四·二八
荷 蘭	二〇、六〇七	一、二六一、四一七	三·〇三

去年中國桐油出口情形

丹麥	七、九六〇	四七八、二四二	一・一五
日本	七、八九三	三六一、八六七	〇・八七
義國	五、三八二	三二八、一二六	〇・七九
瑞典	四、三四〇	二八六、六六七	〇・六九
挪威	四、五七五	二七七、五一九	〇・六七
奧國	三、五九〇	二三五、九二五	〇・五七
比國	二、八八五	一六四、八六八	〇・四〇
阿根廷	一、二六二	八三、八〇一	〇・二〇
關東州	一、〇二〇	四一、七八七	〇・一〇
印度	五四一	三九、九五〇	〇・一〇
芬蘭	五〇四	三一、七八五	〇・〇八
坎拿大	一九七	一九、一〇五	〇・〇四
其他各國	一九八一	一〇一、三〇八	〇・二四
合計	七三八、八六五	四一、五八二、八七九	一〇〇・〇〇

去年湖南四川湖北陝西浙江安徽桐子 担市價約十九元，較前年貴七元，每担桐 本至少須四十一元。
收穫均甚豐，而其含油量亦甚佳，桐子每 油須桐子二百二十四斤，故每担桐油成 經營桐油出口之商人，無論在產區或在

漢口或在上海，去年均獲利甚厚，但因存貨不多，未能儘量供給國外需要，故其所獲之利益，尙未十分滿足耳。

至於去年桐油貿易所以突俏之原因，約有下列數端：(一)美國爲我國桐油之最大銷場，平均每年輸入，約達一萬二千萬鎊，經濟恐慌發生後，減至七八千萬鎊，近年以來，因實行復興經濟計劃，頗具成績，各種工業漸趨復興，桐油需要，乃漸復常態，故我國桐油銷亦見增加。(二)意阿戰事發生後，地中海交通，時有阻隔之虞，歐洲各國，爲未雨綢繆計，莫不積極儲備原料，桐油爲重要原料之一，需要自益增加。(三)我國桐油出產，散在內地，貨物運銷，頗費周折，一旦需要激增，市場存貨告罄，即不能源源供給，價格乃因以增漲。綜

去年中國桐油出口情形

上所述，可見去歲我國桐油輸出之興旺，其主要原因，實在海外需要激增，而其價格所以增漲，則由於我國桐油之供不應求，故去年我國桐油外銷，雖極興旺，但此種現象，僅爲一時供不應求之結果，而非我國桐油已在海外市場獲有推廣銷路之能力，自難視爲常態之發展，故我人如欲維持桐油外銷永久之繁榮，仍須對桐油產銷，加以根本之改良，最要者，厥有下列五點：(一)我國桐油培植方法，極不講求，榨戶收買後，復隨意貯藏，不免發生腐爛。榨油方法，亦極陳腐，故品質欠佳，色彩深淺不勻，夾雜物未能去淨，油脚過重，酸性太高，復因榨油爲手工業，難有齊一之品質。(二)我國榨油，墨守舊法，故榨油率極低，全國產油量每年損失，爲數至堪驚人。(三)運銷手續極繁，間有商人混摻雜油，以圖厚利，品質因以變劣，影響對外用，近雖經各地商品檢驗局，釐定合格標準，但以所定標準，較美國爲低，此處應逐漸提高。(四)裝運方法不佳，運費高昂，且時生阻隔，往往不能按時交貨，故市場有供不應求之虞。(五)桐油外銷，純操洋行之手，國內既無直接經營桐油出口之機關，油商復不能聯絡，致市場市價，純爲外人所操縱。查桐油爲我國特產之一，在國際市場中，帶有獨佔性質，美國雖亦從事植桐，但目前尙遠不能自給，若能利用時機，急起從事改良，建立國際信譽，則前途實至爲光明。改良途徑，最主要者，厥在於產製運銷。在生產方面，首應集中我國植桐，由政府匡助，以從事於大規模之種植。

此科學的方法，可以引用，品種可以齊一，生產量可以計算，生產自能增加。在製造方面，榨油應積極採用新法，俾榨油率可以增高，同時復須注意於精煉與分別油之等級，確定各等級之標準。在運輸方面，應研求經濟裝運方法，運輸機關，亦應設法減低運費，及實行負責運輸，以達經濟便捷之目的。至於貿易方面，根本要圖，在於集中出口，苟國內桐油商人，能團結一致，以共同力量為大規模之出口組織，則我國國外桐油市場，自可日臻鞏固矣。

國貨創製

芝芳膠姆糖

又名綠鵝橡皮糖

清味



常含一片
齒頰留香

各糖果食物號均有出售

德商愛禮洋行

獨家經理



德國奇蹟染料工業公司
馳名世界
獅馬牌

硫酸銨肥料

歷經事實證明對於中田土與當
地天然肥料其售
兼售其他磷鉀化學肥料

總行

上海四川路二百六十一號

▲分行

天津 青島 漢口 福州

▲分行

廈門 汕頭 廣州

華南總代理 捷成洋行

香港



上海愛迪發洋行

本行經理德國著名工廠
各種機器無不俱備如紡
織機及針織機最為著名
所織花樣均極新穎種類
繁多不勝枚舉機樣新式
價格低廉如荷賜顧無論
配件或定購全部均所歡
迎

總行 德國柏林

中國分行

上海北京路八十三號

電話一六七六四號

電報掛號「EVAN」

美商慎昌洋行

專辦工程營造與進出口業務

上海圓明園路 電話二一五九〇

分行：漢口、廣州、香港、北平、天津、青島、濟南



本行經理各國名廠
 出品如電業用具機
 械器具紡織機件農
 業工具鐵路建築材
 料浴室衛生用具化
 學藥品原料愛克司
 光器械以及銀箱冰
 櫥風扇等種目繁多
 不勝枚舉如蒙賜顧
 通詢面洽均所歡迎



各種大小鋼鐵橋樑以及
 高築鋼鐵附屬用品



上海德商禮和洋行

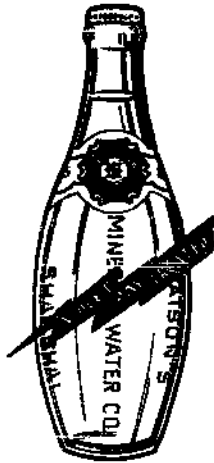


屈臣氏

汽水



可口可樂
檸檬水
沙示水
橘子水
朱古力水



□ 滋潤解渴 □ 美味衛生 □

發行所 上海江西路二十七號

電話 一四九四

合義洋行

上海

沙遜大樓二百九十號房間

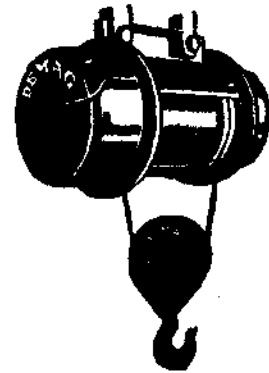
雜糧進出口商

台麥格

DEMAG

DUISBURG

台麥格高速度電力
起重機為各種起重
之用價格低廉式樣
新穎並可裝置于空
間移動吊車上及作
棧房絞車定能使
君事業改進與革新



上海江西路一三八號
電話一三五九七號

中國獨家經理
謙信機器有限公司



METROPOLITAN

Vickers

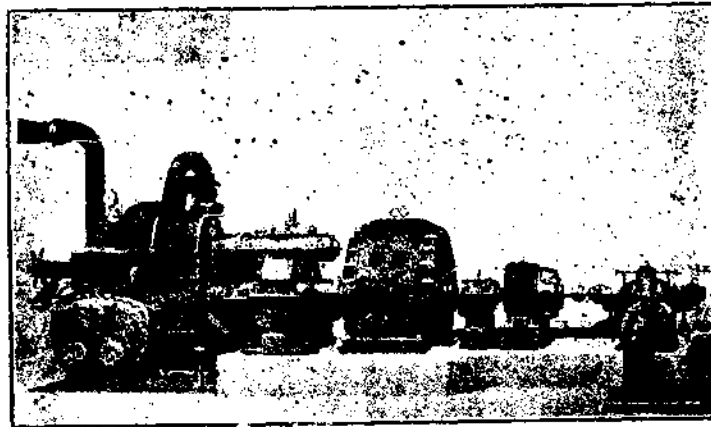
ELECTRICAL CO. LTD

Self-Contained Turbo Set

英國「茂偉」連座透平發電機已裝置者數逾壹百伍十！

總行 上海沙遜房子三樓
分行 漢口 天津 香港 青島
▲電話一四三〇

欲知此種透平發電機之詳細情形請駕臨 安利洋行



OVER

150

易故？因——

↓ 價廉 可省 房底 及建 費不 用汽 附件 不少 不用 受外 電氣 影響 開車 簡便 工可 供人 依供 汽給 為烘 熱汽 之用 藉熱 以省 煤耐 經久 耐用 及其他 益利

上海之無線電事業

引言

無線電事業之勃興，雖為近數十年間事，然發育無線電之種子，實肇始于一百年前，法勒第 Michael Faraday 最先發明電力可由些小空間通過，繼之以麥克斯威爾 Clark Maxwell 之磁力學說，歷經德人漢志氏 Heinrich Hertz 擴充無線電波學理，意人馬可尼 Guglielmo Marconi 發明無線電應用方法，他若德人李易斯 Philip Reis，美人卑爾 A. G.

上海之無線電事業

Bell 愛迪生 Thomas A. Edison 英人渡爾巴教授 Prof. Dolbear 及洛奇 Lodge 之種種實驗，以至弗來命 Fleming 之發明真空管，里狄法勒斯脫 Lee De Forest 之發明三極管，于是無線電乃自試驗時期而至于應用時期。近年以來，歐美各國無線電事業之進步，有如旭日初升，瞬息千里，機具發明，日新月異，在十年前，視為希奇神妙之幻術，遂一變而成為普通日用之具。平常所說之無線電，實際上包含（一）無

綫電報，（二）無線電話，（三）廣播無線電台三種。我國之無線電報仿造，歷有年所，至于無線電話，亦已積極提倡，惟皆未臻發達，且全屬國營性質，其比較普遍而有商業上之價值者，當推廣播無線電台。

廣播無線電台

我國廣播無線電台之發動，始於民國十一年時，有美商創辦中國無線電公司于上海，而以五十瓦特電台播音，以供滬上收音機用戶之需求，嗣以發音不佳，未幾

即行停辦。繼而美商新孚洋行創設廣播，現已增至二千瓦特，通達全省各縣，用以為第一位，共計四十一座，佔全國廣播電台總數百分之四六；江蘇十三座，次之；河北十座，又次之；其餘浙江九座，山東四座，廣東安徽各二座，江西湖北河南四川山西雲南廣西福建各一座，就電力言，總計全國一〇四、六七三·二瓦特，內中以江浙為最大，共計電力、七五、九九二·五瓦特（上海除外），佔總數百分之七二·五。送西樂唱片；民國十六年新新公司裝置五十瓦特之播音台，報告商情及時事新聞，兼插入中樂及中國唱片。天津之廣播無線電事業，始於民國十六年，係就交通部天津無線電報局原有之長波發報機，改裝無線電播音機。北平廣播無線電台，亦係民國十六年所創辦，最初附設于北平電話總局，電力祇有二十瓦特，逐漸增加至三百瓦特。浙江廣播無線電台，成立於民國十七年，電力初僅二百五十瓦特，

現已增至二千瓦特，通達全省各縣，用以為第一位，共計四十一座，佔全國廣播電台總數百分之四六；江蘇十三座，次之；河北十座，又次之；其餘浙江九座，山東四座，廣東安徽各二座，江西湖北河南四川山西雲南廣西福建各一座，就電力言，總計全國一〇四、六七三·二瓦特，內中以江浙為最大，共計電力、七五、九九二·五瓦特（上海除外），佔總數百分之七二·五。市電台，電力五千瓦特。重慶、南寧、福州、廣州市之廣播無線電台，各有電力一千瓦特。南昌行營，山東省會，北平河北電台，其電力皆為五百瓦特。其餘各省電台之電力，自七瓦特半至三百瓦特不等。總計全國現有廣播無線電台八十九座（東北四省除外），分佈于江浙魯冀晉豫皖鄂川贛閩粵滇桂等省。就座數而論，以上海杭州重慶南寧廣州福州南昌濟南北平

鎮江太原各大電台，或為國營，或係省辦，其目的在傳達訓令，發佈政見，與報告時事，故于娛樂及廣告，則絕對減少。他若無錫蘇常嘉興寧波天津青島蕪湖等處之小電台，純屬私營，其所用電力，無超過五百瓦特者，因係商業性質，故多利用電台作廣告之播音，而娛樂佔節目之大部，報告新聞及發揚文化者甚少。

上海之廣播電台，除市政府電台外，幾全係私營。播音節目，側重于廣告及娛樂。（奇開福音佛音二家宣傳宗教）各台電力最高六百瓦特，最低三十瓦特，茲將各電台名稱電力地址列表如後：

名稱	電力 (瓦特)	地址
東陸	一〇〇	浙江路二四五號
華僑	五〇〇	愛文義路一七二九弄二三號
同樂	五〇	北京路祥生車行內
大陸	一〇〇	北京路中法藥房內
建華	一〇〇	福煦路多福里三六號
周協記	七五	愛文義路通商旅館
亞東	一〇〇	慕爾鳴路康樂邨四七號
新新	五〇	新新公司
敦本	一〇〇	民國路四四八弄一號
奇開	三〇	馬立師路二七四號
福音	一五〇	博物院路一二八號七樓
安定	五〇	新開路福康里一五號
友聯	一〇〇	福煦路慈惠南里五號
富星	一〇〇	葛羅路九四號
李樹德堂	一〇〇	白克路二五〇號
華泰	四五	廣東路一五九號
華美西人	六〇〇	跑馬廳路四四五號
明遠	一〇〇	湖北路一三三號
佛音	五〇〇	赫德路四一八號
東方	一〇〇	西藏路東方飯店
中西	一〇〇	四馬路中西藥房
華美	一〇〇	南京路四八號
上海	一〇〇	江西路三二三號
元昌	五〇	菜市路三讓坊七號
亞聲	二〇〇	貝勒路三五九路
中研	一〇〇	大世界五樓
大中華	一〇〇	南京路五〇一號
航業	一〇〇	廣東路九三號
國華	一〇〇	中央飯店六一一號
利利	一〇〇	北西藏路安宜邨九號
華興	一〇〇	青島路一九號
交通部	五〇〇	
市音	一〇〇	卡德路二三一號
華東	二〇〇	廣西路四六六號樓上

上海之無線電事業

惠靈 五〇 光啓路裕成里二號
新聲 五〇 方浜橋肇方弄三三號
法人 一〇〇 霞飛路一三九號
鶴鳴 三〇 小西門中華路祥盛里一一號
其美 二五〇 靜安寺路
華光 二〇〇 葛羅路九五號
市政府 五〇〇 市中心區
合計六、一八〇

無線電收音機

無線電台所播之音樂，藉收音機而傳佈，故無線電收音機數量之增加，與年俱進。據最保守之估計，世界上無線電收音機每年約增加五百萬架，假定每架收音機有四人聽音，則每年可增加二千萬聽音之人。查日內瓦萬國無線電播音局統計，

一九三三年全世界共有收音機四千五百萬架，聽音者一萬八千萬人，但在一九三二年，則僅有一萬六千萬人聽音。一九三四年一月日本全國計有收音機一百六十二萬架，同年六月底增至一百七十八萬架。在歐州二十五國之中，一九三四年一月收音機總數為一千七百七十三萬架，同年六月底增至一千九百二十一萬架，美國境內備有收音機者一千八百五十萬家，佔全美國家庭百分之六十，若連加拿大墨西哥併計，總數在二千萬架以上。澳洲次于亞洲，在六千五百萬人口中，置有收音機者約六十萬家。新西蘭境內共有收音機十二萬架，南美各國之收音機，雖無確數，至少當在六十萬架左右。非洲比較落後，總計不滿十五萬架，大半在南非聯邦境內。中國無線電收音機之數字，因乏可靠統計，故其確數，任何人不敢置答，但觀于近來國內廣播事業之進展，足見中國收音機數字之增加，實屬毋庸諱言。在民國十二年以前，收音機用戶所備之收音機，多半為礦石機，發音既不清晰，收音又限于近地，迨後真空管收音機輸入，于是研究者日益多，今則商店茶樓，到處均裝有收音機，用途逐漸普遍，而上海一埠，最為發達，屋頂天綫，密布如網，經售無線電之商行，遍及全埠。據最近交通部上海國際電信局無線電收音機登記處發表已登記之收音機，共計六萬三千餘架，（內中一部分收音機登記後轉運內地）但實際上收音機用戶之未登記者，為數甚衆。據

一般估計，全上海之收音機總數，約在十萬架以上。市面上通行之收音機，十九屬舶來品，每架價格，少則數十元，多至數千元，不可利權外溢，漏卮甚鉅。茲將市上最流行收音機之牌號名稱，及經理公司列表如下。

牌子	原文名稱	經理商號	地址
飛歌	Philco	飛歌公司	南京路
鷹王	Majestic	康茂無綫電行	寧波路
是必聽	Sparton	永安公司	南京路
愛爾開	Atwater Kent	康茂無綫電行	寧波路
亞爾西愛	R. C. A.	亞爾西愛勝利公司	北京路
百樂	Pilot	利達無綫電公司	靜安寺路
奇異	G. E.	同上	同上
特曲羅	Detrola	亞美無綫電公司	江西路
飛利浦	Philip	飛利浦洋行	四川路
德律風根	Telefunken	西門子洋行	江西路
增你智	Zenith	科學事務公司	博物院路
馬可尼	Marconi	中華無綫電公司	北京路

上海之無綫電事業

國際貿易情報 第一卷 第一期

二〇

可倫比亞

Columbia

東方百代公司

圓明園路

史德華

Stewart Warner

史德華無線電公司

湖北路

吉而文

Gilivan

港粵滬華美電器行

南京路

愛默生

Emerson

永安公司

南京路

孟高華

Montgomery Ward

大中華電器行

南京路

惠司汀

Westenk House

同上

南京路

愛卿

Aei King

同上

南京路

最近三年無線電話機及零件進口總值

國別	民國二十二年	民國二十三年	民國二十四年
英國	一、二六四	一四〇	金單位
坎拿大	二〇、二四四	一一〇	金單位
法國	一八、六五一	九、六〇一	金單位
德國	一五四、四四四	一五五、八二九	一七〇、六四一
英國	四六一、二〇四	三〇八、六一二	二四六、八五一
香港	五四、七七〇	二一、九四〇	
意國	一、二二八	四、四四〇	

日本	三八、七〇八	二六〇、四〇二	五〇七、〇九〇
和國	七三、九四四	六九、三五五	三一、四五七
西班牙	二、六三五	—	—
美國	一、一二二、六五七	一、五〇五、七七一	九八〇、二一八
其他各國	八〇七	二、〇四二	二七四、七二一
進口總數	一、九四〇、五五六	二、三三八、二五二	二、二一〇、九七八

註(一)上表數字包括復出口數在內

(二)二十四年度數字係累積數

綜上所載，可見三年來，我國無線電話機、亞美一六五一號五燈交流超等外差式及零件之進口，始終盤旋在二百萬金單位左右。內中美國貨增減互見，英國出品，逐年迭減，德國貨則年有增加，惟日本貨，則增加最速。至于國產無線電收音機，則尚在萌芽時代，中央建設委員會上海電機製造廠，及上海亞美股分有限公司，先後製造建電牌六燈交流機，七燈直流機，市價自八元至十四元，五燈機十五元至二十一元，六燈機十五元至三十元，品質行，列表如次：

非常惡劣，隔音難以清楚，蓋此等電料行既無大規模之製造廠，更無適當資本，其營業宗旨，在于寄售零件及代客配裝，故設備簡陋，全恃手工，而所用之原料尤惡劣，就調查所得，此種無線電料行皆散佈于北京路浙江路大新街新橋街一帶，營業尙稱不惡。茲將比較著名之無線電料行，列表如次：

上海之無線電事業

行 名 地址 上表概未記入

源裕無線電料行 北京路 大華無線電公司 漢口路二五號

新聲無線電料行 北京路 亞美股份有限公司 江西路三二三號

友聲無線電料行 全上 中雍無線電機廠 勞合路七七號

鴻聲無線電料行 全上 天耳無線電公司 仁記路一一九號

電華無線電料行 全上 富華無線電公司 北京路七七二號

三發無線電料行 浙江路 業餘無線電研究社 寧波路五九八號

上海無線電營業公司 大新街 同樂無線電研究社 愛多亞路西倉路口

杜金記電料行 大新街 中華無線電研究社 西愛咸斯路慎成里內

永樂無線電行 大新街 註：上表商號除製售無線電收音機零件外，並兼修理。

順康電料行 浙江路 件外，並兼修理。

寶康電料行 浙江路 一般業餘無線電研究者，其所用之收音機，多係自己仿製，應用何種材料，皆向各

泰昌電料行 新橋街 電料行採購，配裝以後，再交無線電公司

達昌電料行 新橋街 或無線電研究社加以校正，故其機件雖

世界無線電公司 老靶子路 不能如舶來品之優美精巧，因其所用原

註：所有寄售舶來品收音機之電料行

料較佳，故品質遠過于廉價貨之上，但以業餘家散居各處，每年究有若干收音機出品，則無從稽考矣。

五

華

牌

五華牌香烟的香味異常和潤

吸五華牌香烟

使你胸懷舒適
使你精神暢快

不覺得口燥
不覺得頭暈

五華牌香烟是用最
優美金黃烟絲捲製
製法十分完善

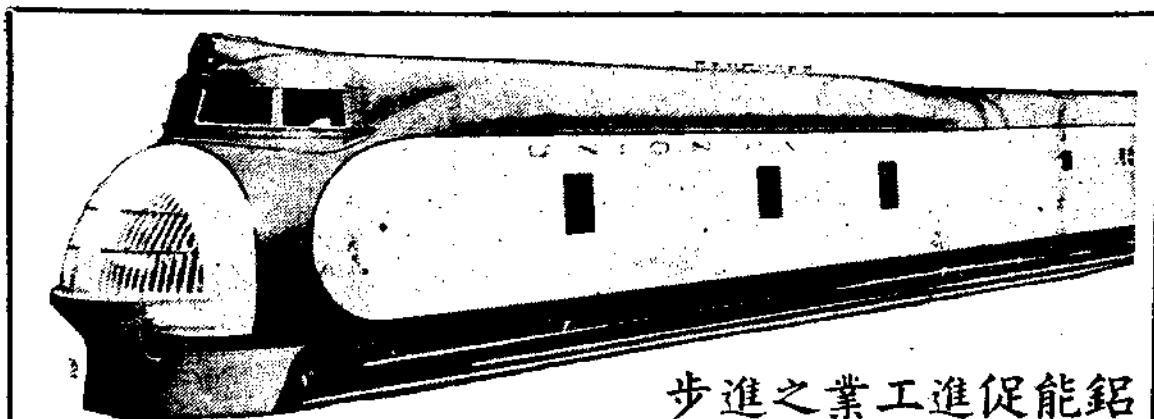


白脫勒公司著名出品



人獅商標為高品質之表請認明為要

軟木烟頭



步進之業工進促能鋁

鋁製火車每小時行一百廿英里

美國太平洋友聯鐵路公司。用鋁製成之火車。每小時行一百廿英里。此種火車。長三百七十六英尺。重三百六十噸。當普通火車之三分之一。採用鋁之合金。則重量大減。因而費用減少。車費減低。班次增加。乘客加多。鋁之為物。可使堅如鋼鐵。使其重量。及鋼鐵三分之一。須知鋁之合金。適於種種用途。例如飛機。橋樑。起重機。以及坐椅。汽活塞。高而夫球。棒。之屬。現在均用鋁製。下。或亦能用此物。如蒙函詢。竭誠歡迎。

鋁業有限公司

上海北京路二號

上海郵政信箱一四三五號

道門朗公司

電話一八九〇

上海外灘廿六號

本公司係英國第一著名鋼廠專造鋼屋鋼橋承辦鋼條鐵件如香港匯豐銀行大廈錢塘江鋼橋以及將行建築之上海中國銀行大廈其鋼鐵部份均由本公司承造材料精良價目克己如蒙賜顧母任歡迎



為最純淨之 Hormone 胚胎腺製劑。有增加
 人體天然抵抗病菌力及預防未老先衰之
 功。主治諸虛百損。神經痛。動脈管變硬。糖尿
 症。痛風。性神經衰弱等症。用本藥戒除鴉片
 煙癮。尤有特效。
 各大醫士。所以採用安度賜保命者。實因其
 效力可靠。見功神速。而毫無不良之副作用。
 詳細說明書函索即寄

上海九江路十九號

藥劑化學師薛魯敦藥行



安度賜保命係一
 種最純淨之好藥
 尼 Hormone 製
 劑。用以治療鴉
 片嗜好。因而戒除
 者。為數甚多。行
 保其無他毒質
 醉劑。及其中無
 他毒質。



售出有均房葯大各

介紹實業部商業研究室叢書兩種

(一)我國商品檢驗的史實

沈國瑾編
定價四角

商品檢驗歐美行之已久在我國尚屬新政此書特就各國商品檢驗史實我國創辦經過歷屆商檢會議現行各項商品檢驗標準以及近年商品檢驗統計旁引博參條分縷舉治國際貿易及經營進出口業者實為必不可少之參考

(二)荷印之統制貿易

陸慶編
定價五角

本書將荷印與各國最近之貿易概況作有系統的敘述次乃詳闡荷印採取統制貿易之原因及實況層次井然極有經濟的歷史價值末附統計法令尤便檢查蒐羅既宏富統計又詳明手此一編對於日本之南進策略及我僑之商業地位均可一覽無遺實為研究國際貿易及華僑經濟者所不可少之參攷也

各國修改關稅及輸出入規則誌要

日本修改礦油關稅

荷印繼續實施各種商品之輸入限制額

一九三六年馬來亞入口棉布限額

意大利免除粉狀錫鉛及其他混合物之輸入稅

意大利提高棉花羊毛煤炭關稅

英國限制榆樹松柏科樹木入口

紐絲倫限制家禽進口

澳洲輸入毛巾新稅率

日本修改礦油關稅

關稅定率法別表輸入稅表中應依照左示，予以改正。

一月十四日日本大藏省關稅調查委員會開會，對於提出議會之植物性揮發油	稅號	品名	關稅定率
礦油石蠟等關稅修正案，審議結果，一致通過。該案內容如下：	九五	植物性揮發油(每百斤)	六·〇五
甲 芳香性者			七·四〇
甲 柑子製油			八·八〇
乙 容量不過百分之三三者			一〇·三五
丙 容量不過百分之三三者			二〇·三五
丁 容量不過百分之四四者			二一·三五
戊 其他			二二·三五

各國修改關稅及輸出入規則誌要

但百分率過四十五以上時每

甲 融解點不過攝氏四十
五度者

六〇〇

化粧用刀類(包括保險剃刀

增一分每公升加三十錢

乙 其他

三〇〇

及刀片) 三〇公斤(連包裝)

二 其他(包括含有動植性油脂

荷印繼續實施各種商

其他未列名刀類 三〇公斤(連包裝)

肪或肥皂之機器油) 比重在

馬口鐵罩煤油掛燈

三〇打

攝氏十五度者

品之輸入限額制

玻璃罩煤油掛燈

一六打

甲 不過〇・八〇一七者

荷印政府以一九三六年一月十一日法

掛壁煤油燈

三四打

(如汽油現行稅二八圓五〇

令公報第六號公布命令,延長左列各種

未列名煤油燈 一〇公斤(連包裝)

錢增加四圓五〇錢即每加侖

商品之輸入特許期限,自一月二十一日

同日法令公報第七號公布,繼續限制啤

提高一錢七厘

起實施,以一年為限。各種商品之輸入許

酒輸入之命令,自一月十三日起,至十月

乙 不過〇・八四九八者

可量如下:

十二日止,實施九個月,輸入許可量為二

丙 其他

牙刷

三四打

百七十六萬公升,新定許可量與上次相

A 融解點不過攝氏十五
度者

四〇〇

洋刀

二〇打

同。

B 其他

四〇〇

家庭用剪刀胡菊銹化粧用剪刀及花

又法令公報第八號及第九號公布電池

一二四 石蠟(每百斤)

剪(包括理髮銹剪)

輸入限制之延期命令,一月十二日起,實

一 由頁岩油分餾而粗製者無稅

一三〇公斤(連包裝)

施一年,輸入許可量如下?

二 其他

家庭用刀類

一〇〇打

脚踏車用及電筒用電池 九、〇〇〇千個

汽車用電池 三三千個對(荷蘭限額為五%)
 普通電燈用電池 三、六〇千個(對荷蘭限額為五%)

一九三六年馬來亞入口棉布限額

海峽殖民地對於本年一月一日至十二月上之棉紗或人造絲者。(單位碼)

	中國	意國	日本	荷蘭	荷印
本色及漂白棉布	10,000	1,500	4,000	3,450	5,800
染色棉布	10,100	7,000	2,700	4,900	1,000
印花布	3,500	3,900	8,700	3,000	1,900
織花色布	1,400	2,700	6,100	1,700	1,500
棉織紗耶	3,500	9,900	7,700	3,800	3,800
人造絲織布	1,000	6,700	6,600	8,200	3,500
人造絲紗耶	3,200	2,400	7,500	1,200	1,500
計	33,200	35,200	34,400	33,800	33,200

意大利免除粉狀鎢鈷及其他混合物之輸入稅

意大利政府于去年九月二十三日頒布緊急命令，對於為製造鎢炭化物鈷炭化物而輸入之粉狀鎢、鈷、碳及鎢混合物等，依照財政部所定之規則及條件，免除一般稅率及從價稅之適用。此項免稅令公布于十月一日之公報，即日實施，至一九三七年十二月三十一日為限。

意大利提高棉花羊毛 煤炭關稅

意大利政府自一月二十九日起，提高下列各種商品之輸入關稅。新定稅率如下：

籽棉及廢棉	每肯泰爾	一八〇利拉(但廢除一五%之附加稅)
未洗羊毛	每肯泰爾	一五〇利拉
洗滌羊毛及廢毛	每肯泰爾	三二〇利拉
煤炭及其他天然燃料	每噸	一〇利拉
焦煤	每噸	四二利拉五十生丁

英國限制榆樹松柏科

樹木入口

英國農漁部大臣，因教育及科學或同類之目的起見，于去年六月十八日，頒布一

九三五年禁止榆樹松柏科樹木入口修正部令。對於一九三三年植物入口條例附表所載植物類之某種，須發給執照，方准輸入英國及威爾斯。

(一) 榆樹類各種

(二) 松柏科類左列八種

Abies, Larix, Picea, Pinus,
Pseudotsuga, Sequoia, Thuja,
and Tsuga.

蘇格蘭農業局及北愛爾蘭農業部關於此項事宜亦頒布與上述大致相同之命令。

紐絲倫限制家禽進口

紐絲倫政府，于去年八月二十八日頒布命令，限制家禽進口。凡自各國輸入紐絲倫之活禽(包括鴨鵝火雞)須經農業部長核准後，方可進口。此項命令發表于同月二十九日之官報，同日起即予實施。

澳洲輸入毛巾新稅率

澳洲於去年十一月二十九日實施新關稅率，其中關於毛巾及毛巾布之輸入稅如下：

稅號
1200

品名
毛巾

對英特惠

從價

中間稅率

從一般稅率

1. (a) Crash, dowlas, forlar, 玻璃器揩布、廚房用及飲茶用者。

二〇%

四〇%

四〇%

(b) 未列名之毛巾 (不論已否裁開)、未列名之毛巾布 (包括 Terry cloth, terry ro-bing 不論已否裁開)

一、白色 (Jacquard 不在內) 著色或有部份的著色邊可以裁開之白色毛巾布及白色毛巾 (Jacquard towels and towelling 除外) 但邊上著色部份不過四英寸者除外。

三〇%

六〇%

六〇%

2. 澳洲無此種產品、可以裁開之毛巾而另由部令指定者。

一〇%

或從量
每磅十辨士

全上
(批其高者)

3. 澳洲無此種產品、不能裁開之毛巾布而另由部令指定者。

五%

二五%

4. 澳洲無此種產品、可以裁開之棉或麻之毛巾布而依照部令用以製造美術針織品者。

二〇%

二〇%

(註) 中間稅率原為適用於條約國之最低稅率, 但上示中間稅率與一般稅率不分高下, 故實際不適用之。又 2, 3, 4. 未有中間稅率之設定。

澳洲毛巾及毛巾布之輸入, 近數年來約之。全澳需要, 每年估計為六十至七十萬。將最近兩年各國輸入澳洲之毛巾及毛三十萬磅左右, 大半為英國品, 日本品次。磅。半係在澳洲製造, 半為仰外國輸入。茲 巾布價值示之於下:

各國修改關稅及輸出入規則誌要

毛巾及毛巾布(包括Terry cloth, terry robing)

一九三二——三三年

一九三三——三四年

澳洲

一、五〇〇磅

一、六八一磅

英國

二四七、三六〇

二六一、三五八

其他英領

四三

四五

中國

二九四

五六〇

捷克

四三一

七三七

日本

五四、二三二

四五、三九五

美國

二七

三七九

其他各國

九〇九

八九五

共計

三〇四、七九六

三一、〇五〇

救濟農村破產之生力軍

中央農場

出品要目

優良菓苗	應有儘有
各種森林	森林種籽
各種花木	花卉種籽
各種荳類	蔬菜種籽
中西瓜種	實用農具
除虫藥劑	農業書報
詳細目錄	函索即書

發行書報

中央農場特刊

每年一冊 每冊五角

中央農場月刊

每月五分 全年六角

中央農場叢書

全部八冊 定價壹元

總事務所

上海福州路二號

分事務所

漢口六度橋民權路六合里

會計雜誌

▲第七卷 第二期▼

中華民國二十五年二月一日出版

- 一、幣值變動與會計……………顧 準
- 二、和解及破產會計概要(續完)……………潘序倫
- 三、合作膳堂之會計制度……………謝允莊
- 四、工場設備生產能力之勘測……………張心雄
- 五、準備及基金……………潘志甲
- 六、二十四年高會計人員考試會計學試題解答……………潘柱人
- 七、讀者研究 吾國會計史第一頁之研究……………張介源
- 八、附載 中國會計學社第二次年會及第二屆第一次理事會記錄……………張心澂

上海愛多亞路一二三號三樓

徐永祚會計師事務所出版部發行

定價 每月一冊零售四角全年十二冊預定四元

郵費國內不加國外每冊二角五分

現 代 青 年 第 二 卷 第 一 期

中華民國二十五年一月十五日出版

又是……	弘 蕓
怎樣越過死亡線	冰 痕
名言與軼事	編 者
鄂林比克大會——人類體育的總檢閱	邦 傑
蘇聯青年怎樣利用餘暇	楚 人
前進罷青年	直 聲
青年消息集錦	編 者
青年與社會改造	汪 洋
時論選粹	編 者
墨西哥學生生活的社會化	關 芳
現代知識	編 者
世界危機一九三六年(上)	林 國材
史塔林的童年	荷 生
青年讀物介紹——湯姆莎耶	黃 蕓
青年應養成之習慣與風氣	貝 吾
風雲人物——英國新外相艾登	瑤 斌
日本青年生活管窺	孫 世英
倫敦的奇蹟	秋 心
介紹一個貧苦實幹的大學	敬 言
故鄉	保 銳
讀者園地	
死讀書和讀死書	危 言
勉勵現代青年的片斷	席 吉慶
蘇聯北極探險記	郭 淨秋
定價 零售每期一角 預訂半年一元 全年二元	
歡迎直接訂閱按定價七折計算	
北平宣內抄手胡同現代青年社發行	


(贈 閱)

南指商工

詳述中外古今各種生利秘方
致富新法切於實用人人可行
如欲索閱請來函附回件郵票
二分即寄贈一份◎廣東瓊州
海口東大馬路實業社

東方修焊有限公司
法 商

總行設在上海南京路四〇〇號



OXYGEN GAS
DISSOLVED ACETYLENE GAS
CARBONIC ACID GAS
CALCIUM CARBIDE
WELDING & CUTTING MACHINES

SOAEO
Head Office
11 Quai
& OFFICE
PARIS

WELDING RODS
WELDING FLUXES
ELECTRODES
COMPLETE OUTFITS
OXYACETYLENE WELDING
ELECTRIC WELDING PLANTS
WELDING & CUTTING MACHINES

Telephone Office & Factory 80000
Telegraphic Address OXYGENE

For all orders apply to
Mr. Jean Rocca
Shanghai Branch Manager

合作月刊第八卷第二期要目

▲合作小評

合作業務發展之途徑

模仿外國與認識國情

國聯再派合作專家來華

日本合作事業之大衆化運動

連鎖論

▲合作問題

合作行政之要點何在？

合作會計果不問形式？

▲合作青年

合作青年之舟的暗礁是合作社登記辦法？

猶太青年建國中心農業合作社參觀記

▲書評

徐譯合作先驅傅立葉序

發行者 南京中央路馬家街北中國合作學社

訂價 全年六角每期六分

優待 訂本刊一年購中國合作學社法論一冊只要四角



輸出價格

一 輸出價格之構成要素

素

輸出價格者，係于輸出總原價之上加以輸出者百分之五至十之預期利潤所計算而成之價格也。故輸出價格之中心部份為總原價。茲將輸出價格諸要素按 CIF (即生產費 Cost, 保險費 Insurance, 與運費 Freight) 場合大體分析如次：

(A) 總原價

(一) 直接原價

貿易知識

輸出價格

(二) 間接原價

(1) 基本原價

(2) 輸出各費

(a) 包裝費

(b) 車費及船費

(c) 海上運費

(d) 海上保險費

(e) 檢驗費

(f) 證書費

(g) 電報費雜費

(3) 預計損失費

(B) 預期利潤

上述輸出價格構成諸要素之大概情形，可述之如下：

(A) 總原價

(一) 直接原價 直接原價包含以下各構成分：

(1) 基本原價 所謂基本原價，或稱第一原價，大體即為輸出商所付於貨棧之價格。因此，如貨物係從製造廠或其他供給者之貨棧運出，則輸出商所需之搬運費及保險費，亦均須計入。又如貨物係由

代理商或中間人買入者，則彼等所需之手續費，亦須計入。

(2) 輸出各費 輸出各費之構成要素可分之爲：

(a) 包裝費 輸出貨物之包裝費爲額不多，但若係散裝貨物，則輸出商須費檢查及包裝手續，而包裝費用因亦較多。又輸出貨物之包裝，須堅牢耐久，或包裝方法須適合于輸往國家之規定，故出口貨物需要改裝者甚多。有時出口貨物須經過檢驗手續，方能出口。貨物裝箱以後，不加釘封，須俟檢查完畢，始加工封釘。凡此所費勞力費與裝箱費，均須計入包裝費之中。

(b) 車費及船費 所謂車費者，係指自輸出商貨棧運至碼頭或輪船公司之受

貨所之運費而言。船費者，係指自此受貨所運至船側之運費而言。但自廣義觀之，則車費係船費之一部份，即自輸出商貨棧運至船側所需一切運費，均稱爲船費。

(c) 海上運費 在輸出各項費用中，以海上運費爲最重要，此種運費，通常須佔貨物基本原價之一半，或一半以上。現在世界貿易多依 C. I. F. 辦法實行交易，其中即包括海上運費。

(d) 海上保險費 貨物由海上運輸，途中風險甚多，故非保險不可。輸出商若與輸入商訂有 C. F. (即生產費 cost) 與運費 freight) 契約或 F. O. B. (即輸出商不担負海上保險費, free on board) 契約，則保險費由輸入商支付之，但現在多爲 C. I. F. 契約，故保險費多計算于輸出

價格以內。如運費有折扣，則可以此折扣作保險費之用。

(e) 檢驗費 政府所指定某種重要輸出品，於輸出時須經過公認檢驗員之檢驗，故輸出商須納付檢驗費。

(f) 證書費 多數輸出貨物，輸出時須取得駐在輸出港之輸入國領事之查驗證書。此種查驗費，多數向以每件計算，且所征甚微，故於輸出價格上不予計算者甚多。惟近時之查驗費，則多隨貨價而異，其取費率亦次第增高。例如秘魯與玻璃維亞，F. O. B. 或 C. I. F. 價格，取費率少則百分之二，多則百分之六。且非特對發票征收之，對船貨證券以及載貨目錄亦征收之。由 C. I. F. 契約之本質言之，此種查證費應歸輸入者負擔，但迄今習慣上仍爲

輸出商所負擔。故苟非將此項費用預爲計入，則殊有蒙其損失之虞。

(g) 電報費雜費 一項交易所需之電報費，欲預爲估計，殊屬不可能。理論上，此種電報費，寧屬於間接費之內。對外貿易所需之電報費，遠多於國內貿易所需者。故亦須計入輸出價格之中。此種電報費，通常與雜費合爲計算，稱爲『電報費雜費』(Cables and Petties)。

(3) 預計損失費 就商品種類言之，運輸中往往發生重量減少(如雜穀類)或貨物漏出(如油脂類)等情。此等商品之交易，若以每件數量由落地重量條件(Landed Weight term)之契約言之，則預計損失費，非計入輸出價格中不可。以上爲(1)基本原價，(2)輸出各

費，及(3)預計損失費，三項合構成直接原價。

(二) 間接原價(通常費用)

以上所述各種費用，係交易時所發生者。換言之，在輸出時方需要此種費用，否則即不需要。而其費用之多寡，殆與輸出物數量之多寡同一比例。此外尚有一種所謂通常費用者，無論有無交易，均須支出之。此種通常費用，與交易數量無關，殆爲

一種定額之支付。例如職員之薪金、房租、電燈費、暖房費、建築物修理費、減價損失費、消耗品費，以及廣告費等。此等費用，亦必須計入賣價之中。如不將此等費用預爲計入，則縱使預期利潤爲百分之五，而結果決難獲得。故此種費用須計入原價之中。每一商品，須求其對基本原價之通

常費用之負擔的比率。若此商品今年比上年販賣較多，則此項比率可稍低；若不如上年度，則此項比率須稍高。(販賣不

佳，反使此種負擔之比率提高。此則一見雖似矛盾，但稍加觀察，吾人使知所謂通常費用，即係固定費用，故此種負擔比率與販賣之高低適成反比例。)

以上爲間接原價。合直接原價而構成總原價。

(B) 預期利潤

所謂預期利潤，亦爲輸出價格之一構成要素。於輸出總原價上加入若干利得，即爲預期利潤，亦可謂之輸出商之手續費。此種預期利潤之百分數，通常爲總原價百分之五乃至百分之十。以上各端，即爲輸出價格之構成要素。

二 輸出價格之計算方法

關於輸出商品價格之計算方法，通常係以販賣價格為基礎而算出 C I F 或 C I 之最低輸出價格，其法簡單述之如下：

(c) 此為以非散載貨物之單位為基準的計算法。例如貨物裝箱時，以一箱原價為基礎，加上輸出各費，預計損失，以及販

貨總原價之百分之五，乃到百分之十的預期利益，合計即為一箱之販賣價格。

(b) 再由此一箱之價格得出其標價。例如某項商品一箱，內容總量為五十，算出之價格為一百元，則輸出時即以五十除一百，每一單位便值二元。若一箱之總量為一百，則其標價即為二百元。

(c) 若所交易的定價為以外幣計算，則由上法所算出之國貨價格須換算為外幣。關於匯票支付問題，則假定貨價係由匯票支付，則可有六十日，九十日，或一百二十日之各種期票；由各種期票，各種匯價而算出貨價。但匯票之支付期，多半為九十日以內。故一般係以九十日期之匯價而計算。在未商定匯票之支付期以前，應先互相談判。

輸出各費之計算法

1. 包裝費——以每件計算。
2. 車費及船費——以每噸（若係重量，則為噸；若係容積，則為容積噸，即 40 cu.）付費幾何，或以裝貨一件之重量或容積之一定額而計算每件所付之費。
3. 海上運費——以裝貨之總重量或總

容積或總價幣之多寡而計算所付之費。重量或容積以噸計費（重量所取運費，大抵以二、二四〇磅或二、〇〇〇磅為一噸；容積所取運費，則以 40 cu. 為一噸。）若從價征收運費，則以貨價百分之幾而計。

關於運費問題，現在大半的航路，均採取運費同盟的辦法。加入同盟之船，在上貨時大抵可有一成折扣。然計算海上運費時，普通並不將此折扣計入。

4. 海上保險費——海上保險費，普通一百元取三角。若所保為外貨，則此種保險金額，以在訂結契約日依據電信市價（T T）換算之金額作為保險費，其保險額即由此而定。此種保險金額，通常係由發貨單金額（含有保險費者）再加入買

主之希望百分之十至二十的利息金所
試求 C. I. F. 之價格。

構成者。由保險金額算出保險費率，再以
1. 市價單位——內外共為 1 Gross

此率與一定之數相乘得出保險費額。
2. 販貨價格——每 1 Gross 1 元 (C. I. F.)

5. 輸出檢查費——輸出貨物每件納費
1.00—per Gross

幾何，多有公定率。
3. 輸出貨物一箱之內容——五十 Gross

6. 查證費——如係從價征收，則大半為：
4. 一箱之容積——二十立方呎

以基本原價及預期利潤，再加上前述諸
5. 包裝費——一箱五角

費之合計額，而算出一定比率，然後相乘
6. 車費及船費——每噸二元（每噸四
十立方呎）

得出查證費。如係定額，則即可以此計入
7. 運費——每噸四元五角

輸出價格之中。
8. 保險費——每百元二角四分

7. 電報費雜費——此等費用，一般以基
9. 檢查費——每箱一角八分

本原價之百分之一左右計算之。
10 領事證書費——八元九角

茲為明瞭此種計算法起見，特舉例示明
11 電報費及雜費——占基本原價之百
分之一

如下：
12 通常費用——佔基本原價百分之二。

例題

茲有玩具若干輸至 Seattle，條件如次，

13 預期利潤——佔基本原價百分之十。

茲更為解答如下：

1. 因輸出貨物每箱為五十 Gross，故一
箱之販貨價格為一元之五十倍，即五十
元。

2. 包裝費每箱五角

3. 車費及船費，每四十立方呎（一噸）納
價二元，故二十立方呎為一元。

4. 運費，每噸納費美元四元五角，故每箱
之運費為其一半，即二元二角五分。

故若匯價每一百華幣等於美元二十九，
則 $100 \cdot 1 \times (\text{美元 } 25.5 + \$29) =$ 華
幣七·七六元。

5. 保險金額，因領事費之故，須稍提高，故
為八十五元。保險費每百元取二角四分，
故 $24 \times \frac{85}{100} = 20.1$ 元。

故 $24 \times \frac{85}{100} = 20.1$ 元。

故 $24 \times \frac{85}{100} = 20.1$ 元。

故 $24 \times \frac{85}{100} = 20.1$ 元。

故 $24 \times \frac{85}{100} = 20.1$ 元。

故 $24 \times \frac{85}{100} = 20.1$ 元。

故 $24 \times \frac{85}{100} = 20.1$ 元。

故 $24 \times \frac{85}{100} = 20.1$ 元。

故 $24 \times \frac{85}{100} = 20.1$ 元。

6. 檢查費，每箱一角八分。
 7. 領事證書費八元九角。
 8. 電報費及雜費，為原價之百分之一，故為五角。
 9. 通常費用，為原價之百分之二，故為一元。
- 以上合計為七十元零四分。此為未包含利潤之C. I. F. 價格。如加入百分之十之利潤，則總額為七十五元零四分。此為一箱之C. I. F. 的 *Sea-time* 價格。
- 然輸出交易單位既為一 *gross*，則將上數除以五十，便得一·五〇元。以適應于匯票期之匯價——姑定為美元三十元——換算之，則為美元四角五分。此為所求之輸出價格。

牌走 園生冠 名著

露子果鮮

蒸果 成露 配味 萬能

不撓 糖精

清涼可口

氣味芬芳

為夏最衛生飲料

每大瓶七角二分 每小瓶四角二分

每大瓶七角二分 每小瓶四角二分

中央時事週報

第五卷第五期本年
二月十五日出版

這一週

奧大利復辟運動的剖視

五年來的世界經濟復興運動的檢討

國家總動員計劃要論

日本覬覦下外蒙問題之分析

日本政治之危機(續完)

日俄爭衡之最近一卷

一週間國內外之政治經濟

時事日誌

新書簡訊

花隨人聖愈撫憶

贛省視察記(續)

頑童兒(文藝)

定價表 (廿二年七月重訂)

中央時事週報 訂報處南京中央日報社發行課
每星期六出版

訂購辦法

國內及日 蒙古新疆 香港澳門 國外

零售

本 五分 西 一元九角 二元二角

半年

一元二角 二元二角

全年

二元三角 三元八角 四元四角 七元

南京新街口中央日報社發行

外交月報

第七卷第六期出版

由財政的視角俯瞰新土耳其的全貌

日本財閥之形成的歷程

最近之米美爾問題

歐美列強之空軍

集體安全制與英帝國的苦悶

地中海三門戶與大英帝國

英國之外交政策

大滿鐵之解剖

國際現狀下的蘇聯外交政策

歐洲前途的四種預測

世界貿易中蘇聯之地位

零售每冊大洋四角國外八角

預定 國內 國外

半年六冊 貳元肆角

全年十二冊 肆元柒角

社址 北平西城府右街運料門裏外交月報社

何鳳山

許興凱

姜作周

瓦德

儲玉坤

李春暉

李放

來間恭

拉狄克

劉育五

米休斯金

科學世界 五卷二三期

——物理學專號——三月二十五日出版

介勝 (Dielectric).....	張鈺達
銀河之自轉.....	倪尚達
分子光譜及其化學上之應用.....	張鈺達
戴威 (Davy) 小傳.....	蘇林官
二十五年來原子物理之回顧.....	林大中譯
速率.....	黃授書譯
色.....	方仁壽
談磁.....	江元龍
電的傳導.....	丁緒榮
電與化學.....	張志鴻
中微子 (Dielectric).....	張志鴻
自從騰雲駕霧說到愛因斯坦.....	張志鴻
空間小旅行 (1).....	鎮邦
數理邏輯 ABC (1).....	鎮邦
人體的內分泌.....	徐碩
種算神童傳略 (下).....	徐碩
有趣的昆蟲 (下).....	徐碩
病髮衛生 (五).....	徐碩
九數成白 (中).....	徐碩
中國獸醫事業之現況.....	高行健
國產玻璃標本之今昔.....	高行健
四月、五月之星位.....	高行健
二十五年一月份全國氣象摘要.....	高行健
油漆之製造.....	高行健
花籃 (下).....	高行健
防空演習 (中).....	高行健
輪迴岸印記.....	高行健
座倉·胆石·腎石·胱石與齒垢.....	高行健
科學紀新.....	高行健
科學戲法.....	高行健
科學歌謠.....	高行健
國內全年壹元半 半年捌角郵資寬加零售大洋壹角半寄費二分半	

南京養巷四號中華自然科學社發行

農學月刊

▲第一卷 第四期

中華民國二十五年一月一日出版

本期要目

▲插圖 日本八嶽之林業 (三幅)	劉運壽
胡瓜白粉病害之研究 (九幅)	周邦垣
▲論著 廢除陰歷與農家不利耶	舒聯璧
▲論著 日本林業之觀感	封昌遠
▲論著 家畜主要傳染病及其最新治療法	封昌遠
▲論著 植物病原菌之溫度的各種性質 (續)	封昌遠
▲研究 雷起氏法與歐氏法之稻作實地比較試驗	楊春卿
汪厥明 陳蘭田	
▲研究 胡瓜白粉病害之初步研究	黃弼臣
▲研究 測定土壤中代換性鹽基之新方法	黃弼臣
▲研究 花粒的貯藏及輸送	黃弼臣
▲報告 黃櫨白粉病之觀察報告	黃弼臣
本院農村建設實驗區第三屆農產品評會報告	項潤章
▲農村通訊 東北農村經濟概觀	項潤章
河南武安縣的農村談	項潤章
▲國際農事要聞	項潤章
國內農事要聞	項潤章
編輯後記	項潤章
▲本報價目 每期二角 預定半年一元一角 全年二元	項潤章
國內郵費免收國外照加郵票代洋十足通用	項潤章
編輯者 農學月刊社	項潤章
發行者 國立北平大學農學院	項潤章

貿易介紹

本局爲提倡直接貿易起見，竭力扶助生產商人直接與外國商家談判，以期逐漸增進我國商人對外直接貿易之經驗而減少向來由被動貿易所生之弊害。凡屬國產貨品，無不樂爲之助。是以中外進出口商家紛函本局請求介紹，茲摘記最近國外來函所需物品如下：凡有意交易者，可向本局指導處接洽，以便介紹。惟本局爲貫徹培養商人直接對外貿易之基礎起見，僅負介紹及指導之責，對於交易條件、付款、交貨、運輸、納稅等等，均由進出口商雙方直接接洽。

純錫

荷蘭歐斯脫公司，每年需要純錫十五至二十五噸，該項純錫成分須百分之九十

九，現在急需五至十噸，請開 C.I.F. Rotterdam 交貨價格。

口行並示貨品商標交易條件付款運輸品質等。

六十公分長 又 三袋 又 五千支
七十公分長 又 五袋 又 五千支

竹籤

德國開爾非爾公司需要竹籤，出口行可照下列各貨開亨堡交貨價格

孟買寶大洋行擬與經營落花生及胡蘆子餅商號交易。

花生

礦錫

印度古茄拉蒂公司需要鑛錫，請介紹出

三十公分長竹籤四十袋每袋 一萬支
四十公分長 又 三袋 又 五千支
五十公分長 又 二袋 又 五千支

碎銅幣

荷蘭百納經記人擬採辦大批碎銅幣。

貿易介紹

柏油

以便交易。

器及雜貨等。

印度雪利油廠需要大量柏油以作製皂

禽鳥

樟腦

之用，欲知在孟買經理該項柏油之商號。

比利時飼養家畜公司需要各種禽鳥。

本埠某公司擬採辦中國樟腦出口，月需

五金染料等

花生芝麻等

二三萬斤。

印度古泰來公司擬經售工具，五金，化學品，染料顏色，假首飾，假寶石，利口器及什貨等。

波蘭里昂公司願經理推銷花生，芝麻，茶葉，腸衣，樹皮，魚網，竹桿，棉花等。

大豆

美國浦立登化學公司函請開示大豆商行，以便直接採辦。

綉花廠

絲茶

文具雜貨

美國曲羅紗綉貨公司擬將愛爾蘭藤手帕交中國綉花，請綉花廠商注意。

荷蘭愛而方公司希望與絲茶出口商直接貿易。

蜂蜜

手電筒及電池

香港律登治洋行願與蜂蜜製造場接洽

印度孟買田賽公司需要手電筒及電池，又願經理自動機零件電氣材料五金鐵

印度伊士曼公司請介紹經營文具，手電筒，電池，古玩，首飾，利器，新奇裝飾及雜貨等，殷實出口行及製造廠，以便交易。商業信用，可向孟買橫濱正金銀行或印度中央銀行詢問。

絲織品

西班牙馬丁公司需要絲織品。

英國某進出口行需要小核桃仁

絲光線

爪哇合本斯蒂公司擬採辦漂白，本色及染色四十二支及六十四支雙股絲光線及人造絲

滑石粉

德國奧本梅化學品廠需要滑石粉。

鬃毛及植物纖維

埃及哈來公司請開示馬鬃豬鬃及可製造刷帚之植物纖維等各商行。

繭綢

本埠某公司擬採辦繭綢，絲紗，同宮絲，烟草，茶葉，棉織品，花生，芝麻，綉貨，草蓆，花邊等貨。

膠底鞋

英屬西印度羣島西開拉公司願經理橡膠底鞋，麻絲棉織品及手帕，絲綉襯衫，手巾，被單，棉蘇枕套，床單，枱布，絲棉神衣，拖鞋，食品，化粧品，珍異品，珠寶，耳飾，瓷器，玻璃器，披肩巾等。

火泥豆粕等

加拿大協南漢化學品公司請介紹火泥，火磚，生鐵，白水泥，豆粕及椰子粕等商行，以便交易。

茶葉花生等

葡萄牙巨愛公司請介紹茶葉，花生，腸衣，麻子，玉桂，馬鬃，山羊毛，豬鬃等出口行。

小核桃仁

貿易介紹

貿易消息

各國在香港競購錫砂

▲德國購量最大法比次之

▲砂價高漲每担超過百元

世界風雲日形緊張，二次大戰，似有一觸即發之勢，在此種情勢之下，列強對於軍備擴展，不遺餘力，同時關於軍械製造主要原料之購買，亦互相競奪，尤其是對於錫砂一項，目下香港各國洋行，一致奉到其本國總行命令，在香港搜羅錫砂，其情形之活躍，為向來所罕觀。

▲錫砂價格突漲 查香港錫砂價格，去年半年度已陸續低跌，足夠六十五度力

貿易消息

各國在香港競購錫砂

華北密輸甚盛

三九

的，每担由八十二元而跌至五十八元左右，下半年開始，情形就不同，每担由五十餘元而陸續高漲至九十餘元，直到最近因購買者之競爭，市上錫砂來源缺少，數量供過於求，於是價格突然高漲，在最近一旬間公價每担為一百零四元，但購買者因貨少緣故，價目間有超出一百一十元左右，其不足度者，亦被搜羅殆盡矣。

▲德國購量最巨 錫砂之銷場，最巨者為德國，因德國近年來對於海陸空軍之拓增，有驚人之開展，對於此項軍械主要原料之需求，特別緊切，其次是法比美等國，英國因着緬甸也有相當產量，所以

在港購買之數量很少，而日本方面，亦因着佔了中國東北四省後，得四省錫砂產量很豐足，是無須乎再向外求，在港購買搜羅錫砂是少量，但其購買爛鐵片等是巨量。

▲粵東錫砂情形 據粵省錫砂專賣處本港辦事處中人談，當此錫砂求過於供之際，本省錫砂出口額，很有可觀，但還有相當之節制，粵省產錫砂最豐富是南路區，其次為東江區，錫質優良，很多超過八十二度力外，粵北贛南，也有極豐富之產量，但運來香港之數量很少，至香港新界方面，也有些產量，但砂苗幼嫩，度力不足，平均祇在四十餘度力左右。

平均祇在四十餘度力左右。

駐外使館

商務官章程內容

駐外使館設商務官章程，業經行政院通過，其大要如下：(一)設商務官於駐外使館及重要商埠。(二)商務官分商務官、商務專員二類，商務官簡任或薦任，商務專員薦任。(三)商務官職務，關於駐在國金融、交通、稅則及一般實業之調查報告事項，關於國產推銷宣傳事項，關於政府交辦事項，關於國際貿易局及本國實業公私機關委託調查事項。(四)商務官應受駐在地本國大使或公使之指揮監督。(五)商務官必要時得設置中文及洋文秘書或辦事員。

▲影響關稅收入

華北秘密輸入之人造絲砂糖等，已開始流入長江流域上海等處，壓迫市場，使正業者感煩惱，蓋現在市價二十一元之精糖，原價只須七元，正業者無論如何，無法與密輸者競爭，且密輸三次，即令破獲兩次，亦仍有利可圖，此對關稅收入，更有重大影響，甚可注意云。

廣東去年出入口統計

蘇聯與各國貿易額如下(盧布)

	出	口	進	口
英	七〇、九六〇	三六、七三二		
德	五八、八九六	一六、六〇九		
美	二〇、六八四	二五、六九四		
伊蘭	一三、〇八七	一七、七六四		
荷蘭	一三、〇〇三	一六、〇〇九		
法	一三、八六二	一五、一四一		
比	一四、一九〇	七、三六一		

廣東統計局公布粵二十四年入口共值一五〇二六九二三四元。出口七五二六七九八七元。入超七五〇一二四七元。較去年增一五六五三一二三元。

華北密輸甚盛

蘇俄去年之對外貿易

意 一〇、一九八 五、二三五 表示，蘇俄東海外之各種國際貿易組織，銷之事，悉以委之駐在國外之代表，此種
 中國 五、三一九 六、七四八 不久有取消之可能，拉氏措辭之間，似乎 陋習必須改革，再則蘇俄所應做之貿易，
 土耳其 七、九〇〇 三、六五九 此種組織現已並不需要，因蘇俄之國際 無論任何一種皆不能放棄之，如是始能
 日本 四、三七五 七、〇九五 貿易，現已趨於出超，不必求人放款於已， 謀國家之富庶也。

瑞典 三、二七一 二、四四六 亦不必任人抑低價格購買俄貨，蘇俄於
 波蘭 二、二三九 二、五八三 近年之內，努力生產，竭力謀減國外放款
 芬蘭 三、一七五 一、〇七一 之運動，能使國民生活上受極大之犧牲，

丹麥 三、九三一 一五八 但現已從艱難困苦之境遇中養成其力

擬續設生絲推銷處

蘇聯對各國貿易，本年略有變動，例如出 量，故此後之國外貿易不必借重此等機
 超總額較一九三四年同期減少，四二、 關，即貨物之提交，亦將在蘇俄商埠行之，
 〇五一、〇〇〇盧布，但對英出口，如與 蓋蘇俄近年以來，因國內船隻之稀少，對
 一九三四年同期相較，則增加九百萬盧 於外國船隻曾付極大之運費也，今後為
 布，對美出口增加精一千萬盧布，伊蘭增 貫徹新辦法計，蘇俄政府擬在國境以內
 加四百餘萬盧布，對德貿易則大見減少，法 多造倉庫，同時訓練從事國際貿易者之
 國對蘇進口大有增加云。

外國語言，俾與外國商家通信，按歷來習 為生之副業，亦將瀕於垂絕，直至去年下
 又據蘇俄輸出貿易部部長拉比諾維區 價，蘇俄國內之人，唯知製造貨物，一切推 華絲對外貿易，始漸活動，益以意阿戰爭

暴發，出口數量愈形激增，據實業部商品

▲聯合絲廠新式機械收成效

商甚為滿意，成效卓著，聞絲業界中人稱，

檢驗局發表統計，去年度運歐絲類總數

最近在華經銷華絲出口之洋商公會，對

舊式絲車，改五眼洋番車，損失殊微，故本

達五五〇〇七包，較之二十三年份之二

於我國華絲去年內以劣質貨品，運往法

市各絲廠當局，已向租用之廠主建議改

三七〇八包，計增一倍以上。頃聞實業部

美諸國者，予外商極不良之印象，乃以友

善，以挽回信譽云。

當局以設立生絲國外推銷處後，對於華

誼地位勸告改善，日來外銷突趨沉寂，聞

絲輸出之成績極佳，故於本年度起，仍擬

亦係此種原因，我國生絲係土產出口之

日德訂購我國棉花

繼續協助絲業界，在歐洲各重要都市如

唯一大宗，年來國外絲價日墮，致不復有

我國各地棉產，自由全國經濟委員會棉

巴黎倫敦馬賽等處，續設推銷機關，俾絲

往年興盛，去年歐莊美莊突破五年來活

業統制會積極改進後，品質已日見提高，

業貿易得以逐漸發達，一方面再令國內

躍，商人於是又乘機攙雜劣貨，上海法美

兩大棉產主要地，如江蘇南通及陝西等

各產絲區域建設廳，督促蠶農飼育改良

商人所組織之洋商絲業出口公會，以乃

處，所產之棉花，質地優良，頗為外商所歡

蠶種，研究改善繅絲方法，以期出品完美，

友誼資格建議，在（一）質的方面，（二）量

迎，自去年十月份以來，棉花出口極鉅，其

生產加增，而與日絲競爭歐美市場云。

的方面，加以改良，並將繅絲車輛，改爲一

中輸往日本者，爲數最多，三個月中日商

洋商出口公會

勸改進華絲品質

▲現銷甚疲各邦商人都觀望

律，否則年度起，歐美各邦絲業將裹足不

訂購我國棉花達十六萬擔，爲近年罕有

益云。至於全國經濟委員會蠶絲改善指

之猛進，現據棉業界消息，最近德國亦向

導會聯合各廠所組之聯合絲廠，自購置

我國南通產地定購棉花五千擔，過去德

新式寰球牌絲車五百部後，出品生絲，外

國所需棉花，皆向美國購買，向我國購買，

尙屬初次，今年因遏止美國棉花大量輸入，復因意阿戰爭影響，印度棉花，輸德銳減，故不得不向我國採購，此後國產棉花輸德，必續有增加云。

商聯會請

豁免瓷器出口稅

▲海關估本征稅瓷商不勝負担

▲准予援照絲茶先例一律豁免

景鎮之瓷器，爲吾國特產之一，在唐宋時代，即著名於世，西洋以瓷名支那，其情形可想而知，在鼎盛時代，瓷工十萬，每年出產恆在千數百萬元，近數年來，世界市場被擠，國內洋瓷傾銷，益以內外不景氣，購買力銳減，而此名震中外之瓷器，遂入於日暮途窮，窯戶工廠倒閉停歇者，將近半

貿易消息

蘇俄去年之對外貿易

日德訂購我國棉花

四三

數，失業者十之四五。江西建設廳長龔學遂曾親至景鎮考察，據談，景鎮瓷業，前尙有千萬元之出產，今年不到二百七八十萬元，其衰敗令人可驚，若不設法救濟，則益將不堪收拾矣。全國商會聯合會亦電財政部云，頃准江西景德鎮商會函開，逕啓者，據出洋瓷商美成、順泰祥、和生隆、天順祥、江西辦莊、粵興祥、永安公司、廣義和同記、歐瑞記、王慶豐、詹振記、何鴻記、齊同茂等十四家瓷莊聯名節稱，爲海關對於出洋瓷器估本苛征，無力負擔，懇乞函轉准予援照出洋絲茶免稅先例，以救國瓷事，竊以景德鎮出產瓷器，歷史甚久，世界著名，近年以來，內受天災匪禍之侵害，外受洋瓷傾銷之壓迫，其出產總額，已由一千餘萬降爲三百萬，以言出口瓷器，其數尤爲微末，於是政府有改革出口稅之舉，對於繪畫紅花之細彩，與白胎青花之粗盜，一律免稅，不料施行之後，海外貿易日見衰落，考厥原因，實由於海關所認定免稅之瓷器，均係洋顏料所彩繪，品質太劣，不合西人需要，商人一次虧本，自不敢再行嘗試，現查西人欲所購者，有燈瓶、燈罐二種，皆爲裝設電燈之用，又有預備放傘傘筒及花鉢茶具等，均係尋常日用品，但必須用中國顏料彩繪，方合需要，詎九江海關員司，不識瓷器性質，一見上述數種瓷器，係用中國顏料彩繪，必強指爲做古品，或陳設品，估價交稅，瓷商屢次交涉無效，殊不知國產瓷器，概係人工製造，祇有退化，而無進步，盡人皆知，其模型色彩，純係普通舊法相沿，並非做古特殊瓷器，若

政府爲此區區之稅，實則影響商人停運，不啻壓抑國產，適足以提倡洋產，此種關稅政策，殊失保護之意，抑查國產絲茶出口，不特完全免稅，且多方補助獎勵，何以對於國產，獨令向隅，除呈請江西省政府暨陶業管理局准予轉呈外，理合檢同海關稅率，名爲值百征稅八元二角五分，實則已抽稅十三元六角至四十一元六角，超出原訂稅率幾至五倍，（見附呈海關稅類估本征稅百分比比較表）是此項出洋瓷器，不獨未蒙免稅，反罹重稅之累，此應請豁免者二，又查上述數種瓷器，運赴國外，尙應納百分之七十之進口稅，若見中國稅單有做古品字樣，必至再增稅率，中國瓷器將無人顧問矣，此應請豁免者三，似此中國顏料彩繪之瓷器，實非做古特殊瓷品，若估本苛征，瓷商實無力負擔，不爲設法救濟，國產出口，勢將絕跡，是

會煩爲查照，懇賜准予呈請財政部核示，祇遵，至爲感感等由，准此，理合電呈鈞部察核，懇准援照絲茶出口稅先例，轉令各海關遵照，以救國產，至爲禱切。

海關估本征稅比較表一份，據情函請貴

指爲做古陳設之品，加征稅率，實超原稅四五倍不等，該商等實難勝此重負，況值此洋產傾銷，國產衰落之際，非力加維護，不足以謀發展，所請援照出洋絲茶免稅先例，同屬國產，應予同等待遇，相應檢同

實業部國際貿易局

上海北蘇州路一〇四〇號

出版品目錄

中國實業誌

(江蘇) (江浙) (東山) (南湖)

定價：每部七元 郵費：國內每部五角 國外每部三元五角

勞資協調

中東鐵路問題

商會 法詮釋
工商同業公會

國際間現金流動狀況

中國工業化之程度及其影響

度量衡法規彙編

金貴銀賤問題叢刊

中華物產地圖

大阪 神戶 華僑貿易調查

日本在東三省經濟勢力概要

武漢之工商業

湖南農村借貸之研究

貿易報告 每半年一冊

五 角

六 角

四 角

五 角

六 角

六 角

一 元

三 元

四 角

一 角

四 角

二 角

每冊五角

徵稿簡章

- (一) 投寄之稿以有關於工商貿易經濟建設及各項商品調查者爲限。文體用白話或文言均可。
- (二) 投寄之稿望繕寫清楚。並自加標點符號。能依本刊行格繕寫者尤佳。
- (三) 稿末請註明姓名住址。以便通信。掲載時如何署名。聽投稿者自定。
- (四) 投寄之稿掲載與否不預復。原稿亦不檢還。但長篇在五千字以上者。如經預先聲明。並附有詳細住址及回件郵費者。不在此限。
- (五) 投寄之稿一經掲載。酌酬如下。(甲)每篇酬現銀自五元至五十元(乙)酌贈本報。(丙)特別稿件另議。稿費由本局酌定。不預先函商。若投稿人欲自定數目。請於寄稿時聲明。
- (六) 投寄之稿經掲載後。其著作權爲本局所有。若尙未掲載而先在他處發表者。恕不致酬。
- (七) 投寄之稿本刊編輯得酌量增刪。但投稿人不願他人增刪者。請預先聲明。
- (八) 來稿請寄上海北蘇州路一〇四〇號實業部國際貿易局編纂處。

編輯者 實業部國際貿易局

發行者 實業部國際貿易局

上海北蘇州路一〇四〇號

印刷者 華豐印刷鑄字所

發行所 上海浙江路五三六號
總工廠 滬西林肯路一〇〇號

國際貿易情報價目表

全年五十二冊 國幣 六元

半年二十六冊 國幣 三元五角

每星期一冊 國幣 一角五分

國外另加郵費 全年五元 半年二元五角

偷聽隔牆的
妙音



自己的收音機舊了聽見鄰居的新式收音機如同隔牆聽自己情人和情敵講情話沒有兩樣舊收音機已不能得到你情人的歡心尤其是當你的情敵有一個飛利浦五二二號最新式六燈的八極超外差收音機此機收音極遠而品質優良且為市上最堅固耐用的收音機所以飛利浦五二二號收音機是增進家庭幸福的唯一妙品各埠大無線電商店都有發售或請向上海四川路一三三號飛利浦洋行無線電部直接函詢

電氣廉價

電氣

隨時可有

流利暢順

從心所欲

故無之動
為上原力



上海電力公司

總辦事處 南京路九十五號 電話 一〇一〇