



星
鏡

著者 倪錫英

都市地理
小叢書
廣州

69
92
2

上海中華書局印行

編輯例言

- 一 本叢書專供中等學校學生學習地理時參考自習之用，可採作中學生之地理補充讀物，兼可為一般人導遊之指南。
- 二 地理為一極繁雜之學科，學者每感枯燥無味，本叢書之編寫，以興趣為主題，寫述力求生動，記載務使具體，俾讀者翻閱本書，宛如閱讀遊記小說，而能得一深刻之印象。
- 三 本叢書係一種地方誌式的編制，選擇著名都市，加以概況的記述描寫，每書以一個地方為單位，詳述其沿革、形勢、交通、名勝、古蹟、人事片段、生活印象等。
- 四 本叢書所列各地方，均經作者親自遊歷，對於該地之記述，均極翔實；每書並附刊照片數十幅，俾讀者看圖閱書，宛如身歷其境。
- 五 為使讀者明瞭起見，每冊均附有簡明之地圖數幅，有時加繪鳥瞰式之立體地

圖，以助讀者之興趣。

六 本叢書每冊平均約計四萬言，分節敘述，每一節目各自成一中心。讀者於閱讀時不致感覺冗長，閱讀後易於記憶。

七 地理一學，繁雜瑣碎，各地情況，非作者所能盡知，且歲月變易，往往因時間性之差異，未能盡實，尙希海內名家，有以教正！

作者謹識。

693.5101
920

2

目次

都市地理叢書 廣州

目次

一	歷史上的廣州	一
二	廣州的形勢	九
三	珠江景色	一九
四	租借地沙面	二五
五	廣州市區一瞥	三一
六	建設中的廣州	五一
七	羊城八景	六五
八	廣州的勝蹟	八一



頁數

九	革命策源地的廣州……………	一〇五
十	廣州生活速寫……………	一一五

一
歷史上的廣州



盤據在羅浮山脈之西，大庾嶺以南，而緊握了珠江入海口的，這就是南方的第一大都市——廣州。

廣州是一個全年和暖的地帶，冬季沒有墮指裂膚的寒風，也沒有階前盈尺的白雪，像永遠擁在春天的懷裏似的。每當春光明媚，鳥語花香的時候，就不禁使人聯想起這個近熱帶的南國的都市來了。

這個美麗的都市，雖不會像南京、北平、長安那樣，做過帝王之都，或者像杭州和揚州那樣，被詩人詞客作爲吟哦之地；可是它近年來在南方的地位，無論在政治上或經濟上，都佔着非常重要的位置。不論是中外的人士，如果要遊覽南部的中國，那末，廣州是非去不可的。

歷代的帝王們雖往往視廣州爲「南蠻之地」，但前漢時的南越王趙佗，卻也曾盤據在這兒建立王業，五代時的南漢王劉隱，也嘗據着廣州的一隅之地，建立興

王府；雖然在時間上都極短暫，而這兩位王者，卻獨具隻眼地選了這個美麗的南國，建立他們的偉業。

歷史在中國幾乎祇是歷代帝王的年譜，從來沒有不是記載帝王和朝廷的事蹟的；廣州既是沒有歷代帝王建過長久的京都，在正史中自然像是被遺忘的了。祇有從民間的傳說和地方的通志裏，可以隱約地窺見歷史上的廣州。

廣州的命名是在三國以後才出現的，以前是叫做羊城或穗垣。而羊城及穗垣，在傳說中卻是這麼的一個來歷——

當周夷王時，南海有五個仙人，穿着五色的衣服，騎着五匹五色的羊，來到了這個地方，隨後以一種穀穗（這穗是一莖六出的）留給地方上的人，並且爲他們祝福道：

「願此闡閩，永無荒飢！」

這五個仙人就騰雲駕霧的跑了，遺下五匹羊也變成了化石。所以後人就在坡山上建立五仙觀來奉祀着這五個仙人。羊城和穗垣，也就是從此而得名的。這一段傳說的年代已是很久遠了。

廣州的城垣，是周赧王時由粵人公師隅所建築；隨後南越王趙佗又相繼增修，到宋朝慶曆年間，經略使魏瓘再加築一度子城；熙寧年間，呂居簡和程師門完成了東西二城，這樣就成爲廣州三城了。到嘉定三年，復在坡上建了兩座高樓，東面的叫做「番禺都會」，西面的叫做「南海勝觀」，大概就在這個時候起，把雙門底以東屬諸番禺，以西屬諸南海兩縣治了。

這城垣，在明初朱元璋做了皇帝，就大興土木，從事拓建。那時朱亮祖被封爲永嘉侯，他在朱元璋登極的十三年，就開始把廣州三城相連爲一大城，而且更擴展到東北的山麓以外。開了七個城門，名爲：正東門、正西門、歸德門、正北門、小北門、正南門、

定海門（就是小南門。）隨後在萬曆年間，又增開文明門；這就是普通人叫做老城的了。

老城是別於新城而言的。新城建於嘉靖四十二年，是都御使吳桂芳所築。城牆自西南角樓和五羊驛遶到東南角樓，城門也開了八個：東是永安門（又名小東門），南是永清門（辛亥革命後改爲永漢門），西爲太平門，此外是永興門（即便門），五仙門、靖海門、油欄門、竹欄門。除新城和老城而外，更有一座鷄翼城，是清順治年間總督修養甲所築的。可是這三座城垣，到民國八年（一九一九年）之後，就完全拆除了，市政公所（即現在的市政府）就沿着舊城基來改築馬路，這就是今日的廣州市之雛型。現在在盤福路一帶，還可以看到城牆底遺跡呢。

廣州在從前統稱爲南越古地，到三國時，然後才分置廣州和交州，沒有多久，又合併而稱爲廣州，如是分而復合者，在三國時竟有三次。到了五代，南漢的劉隱，就盤

據而稱爲興王府了，可惜這個王府存在得不久。宋朝時候，這兒一帶被稱爲廣東南路，隨後一直自元、明降至清朝，以迄目前爲止，都是叫做廣州。這些朝代中，廣州除了換過「州」、「府」、「市」……等名稱而外，並沒有過什麼大的變動。

廣東是臨海的省份，與西洋人往來最早，廣州是廣東省的首邑，自然與外人的往來之間，佔着很重要的地位了。

最先和中國通商的是葡萄牙人、荷蘭人和西班牙人，隨後就有英吉利人。當外人來中國通商的時候，歐洲各國大抵已經離開封建制度的胚胎，而走到資本主義的軌道上了。產業革命和新式機器的出現，使資本主義的經濟戰勝了陳腐的封建性的生產，英國就首先以這柄鋒利的劍刺入了印度，領有了這東亞第二古國爲自己的商品市場。接着，這支資本主義的前鋒軍隊，又策馬東指，來覬覦我們這個還在睡夢中的古國了。

英國以東印度公司征服了印度，於是他們更想以同樣的方法來征服我們中國。十九世紀的四十年代，這公司的鴉片開始在廣東及南方各省暢銷着。清朝道光年間，林則徐任兩廣總督，就採用嚴厲的手段禁絕鴉片，焚燬進口的煙土數萬箱。引起英帝國主義的恐慌和憤怒，遂釀成一八三九年的鴉片戰爭。鴉片戰爭的導火綫，正就是起於這南方的大都市廣州。當時，在林則徐的守禦下，英國雖挾有銳利的新式戰艦和武器，卻竟攻打不進；後改道攻打福建、浙江沿海一帶的口岸，才因當地的官兵防守不力，給英兵攻陷了。清廷大為震動，罷免林則徐職，訂了喪權辱國的條約。從此以後，廣州更深一層的陷入英帝國主義者的勢力之下了。而中國反對英國和反滿清的革命運動，常常以廣州為主要的發動地，最重要的如三月二十九日黃花岡七十二烈士的殉難，以及一九二五年六月二十三日的沙基慘案……等，都是歷史上最著名的事件。國民革命軍北伐、東征，也是從廣州出發的。

廣州在近代史上，實在是一個極燦爛光輝的地方。自然外人通商的數十年來，已漸漸改變舊日的風氣，成爲一個現代化的都市了。當你看到馬路上熙熙攘攘的往來着的人羣，以及那些高聳的洋房大廈時，那里還會相信它昔日原是一塊「南蠻之地」呢？

二 廣州的形勢

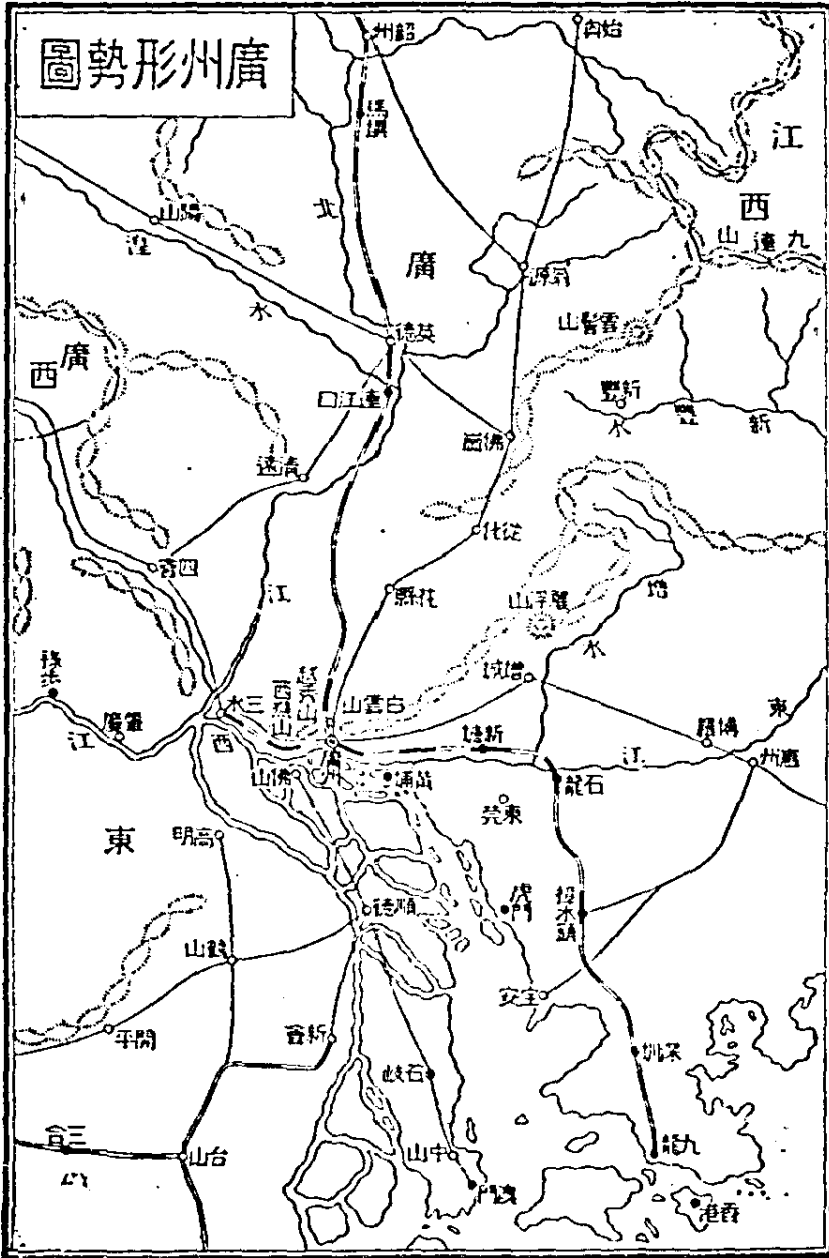
廣州雖爲「南蠻古地」，是可在地勢上，它仍不失爲南越的天險，所以歷來南方的戰爭，總以廣州爲策源地。

它是廣東省會的所在地，南方政治經濟的總樞紐。在東北面倚靠着白雲山，好像屏風一樣，作一度天然的屏蔽。南面臨着南海口，扼着了珠江的咽喉。當着珠江入海口處，是一座鞏衛着廣州的虎門要塞。

虎門要塞正如廣州的門戶，鶴立在珠江口的東岸，塞上建築着一座很牢固的礮臺，派有軍隊常川駐紮着；在南方的國防上，是佔着很重要位置的。

在一八三九年的時候，兩廣總督林則徐，曾經把英國運來毒害我國民衆的鴉片二萬箱，在虎門焚燬了。林則徐的這麼一炬，就掀起我國近代史上那次有名的鴉片戰爭。因此，虎門不特在國防上是個要塞，在歷史上還是一個戰爭紀念地。

在廣州的東南面有一條曲成直角形的鐵路，一直伸展到九龍半島去的，這便

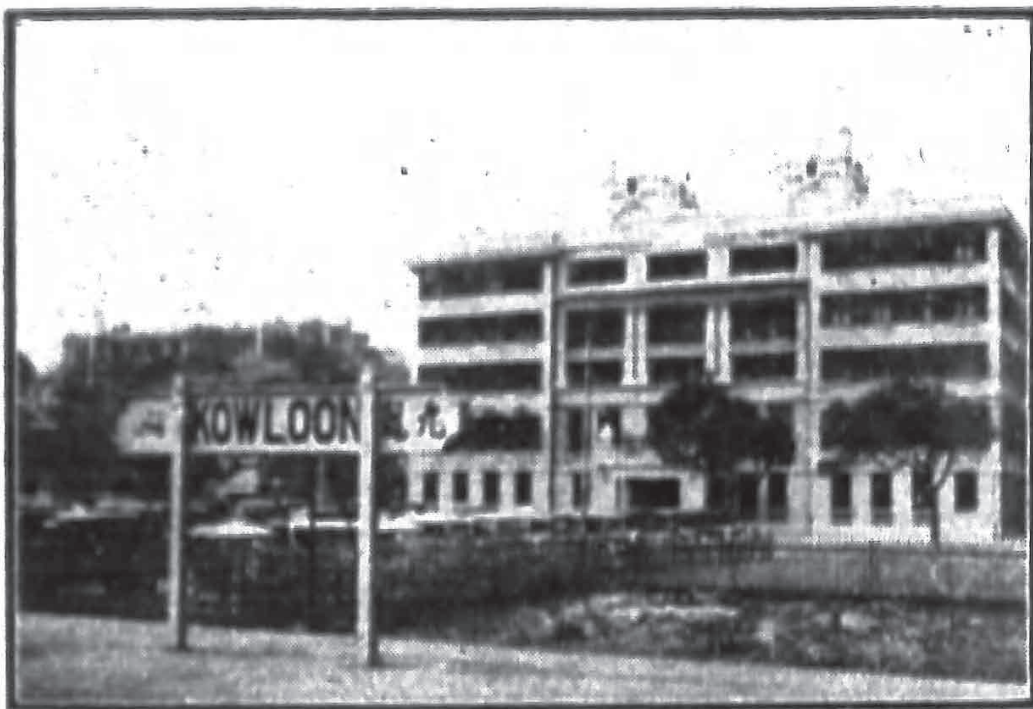


是中英合辦的廣九鐵路。乘這一路的火車，可以在三四個鐘頭內，到達英帝國主義在遠東的大本營香港。這條鐵路，也可以說是英帝國對華經濟侵略的一支急先鋒。當我們看到南海上那些外國軍艦在耀武揚威地行駛時，就不禁痛心着我國國土的淪喪了。

與廣九鐵路鼎足而立的，在廣州之北是粵漢鐵路，西是廣三鐵路，這三條鐵路，組成了廣州和各地陸路交通的主要系統。

粵漢鐵路從廣州市西郊黃沙一直展延到廣東北隅的重鎮韶關。這條鐵路，本來是接連着

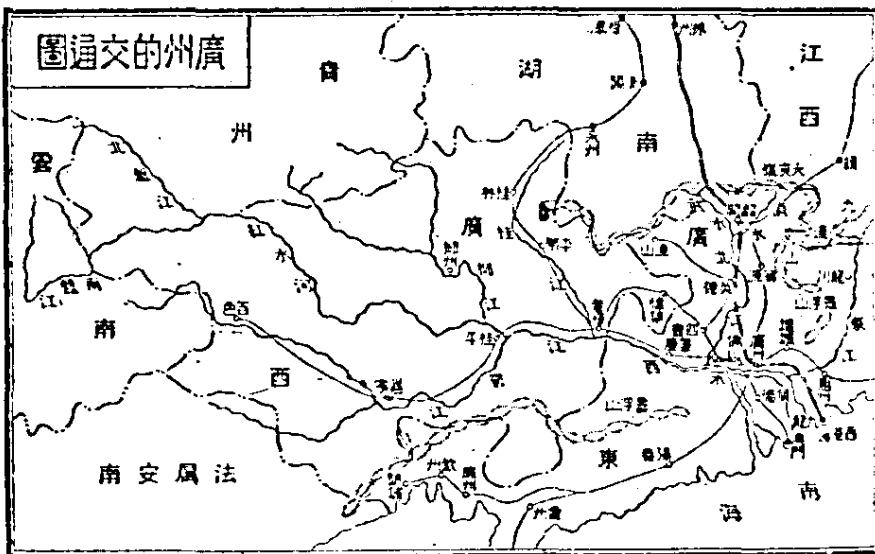
廣九鐵路九龍站



平漢鐵路而完成南北交通的鐵路幹系的。平漢路自北平以達於漢口，粵漢路就從漢口以達到廣州。現在已經全綫通車；人們從南方到北方，或從北方到南方去，就十分便捷了。

廣三鐵路可以說是粵漢鐵路的一條支綫，從廣州經過我國四大鎮之一的佛山鎮而到三水河口，但是這條鐵路並不長，所以在廣州以西的交通，還是西江這條河流比較佔着重要的地位。

西江的上流是鬱江、柳江、紅水江、南盤江和北盤江，從雲南的東部，折向東流，經貴州、廣西一



直到三水，會合了北江而注入於珠江。是珠江三大支流中最大的一道河流，溝通了廣州和西南三個邊省的經濟、政治、文化的關係。

與西江成了相對的地位的是東江，它從江西邊境的九連山脈向東南流，入廣東省的龍川縣境，叫做龍川水，再經惠州一直西下，然後流至廣州，與西、北二江交流。當東江流入珠江口的地方，有一個南方重要的軍港黃埔，在這兒是一個小島，當一九二五——二七年的時候，黃埔的名字是曾經喧騰一時的，黃埔軍校幾乎成爲每一個革命青年憧憬的所在。

北江與東江、西江恰成一丁字形，位於二江之間，是廣州北面交通的主要河道，可是因爲有了粵漢鐵路，在運輸及軍事上，這條河流反而不顯得重要了。它發源於大庾嶺的南麓，向西南流，到韶關而稱爲曲江，一路容納武水、湟水二江南下，與西江匯流。在古時候，這條河流是叫做潏水。因爲地勢上的關係，所以常常發生水患，有時

把沿江幾縣的田隴屋宇，都沖成一片汪洋，浩浩蕩蕩，多麼令人驚心動魄啊！

三江的合流，到廣州而灌注入海，就是我國第三大川的珠江，也叫做粵江。在南方是一道極重要的水道。

廣州在形勢上，真有點像一隻蜘蛛，周圍交織着繁雜的蛛網，東西北三面各吐着一根蛛絲樣的鐵路和河流，它就儼然地居處在這個網的中間。東北和西面有白雲、西樵二山作屏障，北面更有粵秀山（亦稱越秀山）爲之鎮攝，門口有虎門和黃埔作兩重的守衛，較遠還有韶關拱衛於北，惠州拱衛於東，肇慶拱衛於西，這個南國的首府，美麗的都市，也就可以有恃無恐地安然矗立於南海之濱了。

在廣州的東北郊，人們一擡頭便可望見，那雄壯的白雲山，昂然地直立在眼前，右邊伸出一隻臂膀在環抱着粵秀山。蒼蒼的白雲散佈着那麼昇騰的朝氣，在山麓間，間雜着一些綠樹和蒼松，山坳裏蜿蜒着一條環迴曲折的汽車路，一直通到市中心。

從白雲山俯視着市內，那些高低不齊的屋宇，盡入眼簾。遠遠地可以看到兩支像石筆一樣插入雲霄的，正是法國在廣東傳教的最大教堂——石室。

這石室的地面，以前本是屬於我國管轄的，可是不知在什麼時候給法國佔有了，所以好些年以前，在廣州市上曾經有過一度收回石室的呼聲，可惜不久就沉寂了。現在，法國的教士們，還是很威耀地從這完全是石建的教堂中進出呢。再朝西南望去，那兒有一列很高大的洋房，那就是全市中最熱鬧的地帶西濠口。在正西面，

西 濠 口



屋宇比諸市內任何區域都要稠密的，是曾經有過一個時代，被譽為全市富庶之區的西關。以前的達官貴人，多數擇居此地，可是近年以來，這兒的富庶之家，就多數沒落了。

像蛇一樣盤繞着西關的，有一條小江流——其實是小溪——荔支灣。據說此地以前的年代中，曾發過一些「瑞氣」，因為「瑞氣呈祥」，所以許多富貴的人們，就卜居於此地了，不然，恐怕西關到今日也許沒有這麼繁密的住宅呢。

在此如果再回首東望，便可看到一些很新式的洋房，有西班牙風的，有法蘭西風的……那裏便是新興的達官貴人、和買辦、商賈們的住宅區的東山了。這兒與西關恰成一個對照，西關的住宅是繁雜的，這兒卻是異常的疎落；西關的富庶之家已經漸漸的沒落，這兒的達官貴人卻正在紅極一時呢！

俯視着白雲山麓之下，那座巍峨的自由神像鵠立中，便是「三·二九之役」

的殉難戰士的歸宿，黃花岡的墓地了。

再回轉看北面的粵秀山，那山上有一口巨礮，它睜大了如炬的眼睛，似乎在心着：誰敢來侵犯我們這個美麗的廣州市呢？



三
珠江景色

珠江是南方最大的河流，在廣州匯合了東、北、西三江，而向東南流入大海。把廣州分隔成河南、河北兩塊陸地；正像上海給黃浦江分成浦東和上海一樣，無論是往來內河或海外的輪船，都是要從這裏進口的。

當晨光蕩漾的清晨，我們徒步在珠江的隄岸上走，迎面吹來一陣輕盈的江風，滿懷好像給一隻纖柔的玉手所撫慰，頓時感到輕鬆和愉快。

太陽從廣州市東面的邱崗——東山升起，照着這珠江浩漾的景色，從東山與東隄的接連處一直向西望去，那一道修長的隄岸，像永無止境樣伸長下去，河床在西首的盡頭處，緊接着蒼茫的天空。宏偉的珠江鐵橋，如一張弓似的跨於南北兩岸之間；北岸是維新南路的末端，南岸則是河南。

東隄上嘈雜的揚起一些人力運貨車的車輪聲，沿岸的畫舫，在清晨里反而沉寂地隱息了，茶樓上擾嚷着一大羣飲早茶的人，一聲尖銳的汽笛聲喊破了清晨的

冷寂，從輕盈的江風里，透來一陣隆隆的機械聲，第一批從廣州到九龍去的火車又在開動了。

東隄的東南角，那一個小嶼，便是大沙頭，浴在淡淡的陽光下，格外顯得清幽和美麗。

頤養園建築在大沙頭上，映在綠油油的江心，遙對着西隄左邊的沙面，十分靜恬，是廣州市內唯一富庶的醫院，也就是達官貴人們療養的所在。

江風吹起河面的微波，混濁的河水，在機輪的翻動和船槳的搖蕩中，刻劃出粼粼的水紋。南岸那邊，工廠裏的煙囪吐出濃黑的煙氣，太陽把炊煙映成微紅色，很是美觀。

沿着東隄西行，江岸邊停泊着無數輪船、汽船和小艇子，船上的桅杆，一桿桿的向天空直立，排列在江邊，遠遠望去時，恰似一柄梳子。船隻不斷地在江心搖來搖去，

輪船的濃煙把半個河面的空氣都弄得污濁了。

從東隄到南隄是必須經過海軍艦隊司令部的，那裏是永漢南路的末端，也就是普通人叫做南隄和天字碼頭的。一到晚上，就有招呼客人宿艇的珠娘出現，看起來到有點像是秦淮河畔呢！

晚上，一片蒼茫的夜色，籠罩着珠江的兩岸，遠遠的天際，放射出一道銀白色的月光，修長的隄岸上熙攘着如潮水般的行人，從東到西，也從西到東，汽車的喇叭特別響亮。

許多艇子停泊在南隄的岸邊，這裏並不像西隄的那麼熱鬧，幽靜地，幾盞淡淡的路燈，合着月亮的殘照，點綴着南隄的夜景。不時也聽得到珠娘的笑聲。

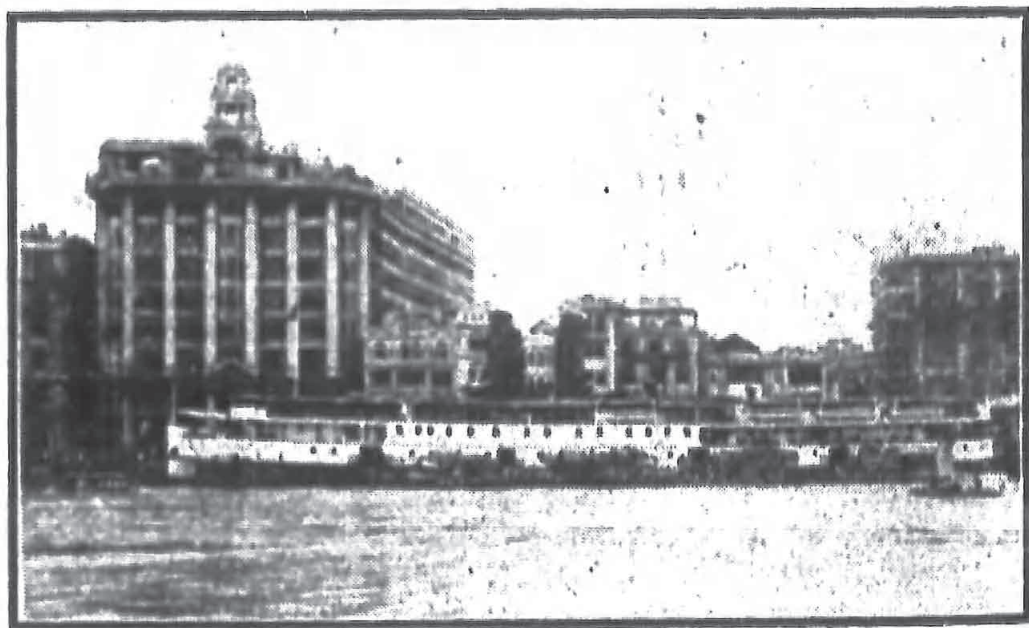
步過南隄，便是壯麗的廣東省立銀行，在北伐時代，這銀行是革命政府所有唯一中央銀行，到奠都南京以後，才因為要別於上海的中央銀行，然後把它更名爲省

立銀行的。

在省立銀行的門前，兩隻石獅伏臥着，如炬的眼睛，好像在睜視着這流蕩不息的珠江河面。

從珠江鐵橋向西遙望，當着那沙面的沿岸和白鵝潭之間，都停泊着好幾艘懸着異國旗幟的軍艦，那些旗幟很得意地隨着江風飄揚，卸了礮衣的巨礮在甲板上鵠立。然而，西隄的馬路上卻依舊是流動着那些潮水一般的人羣、汽車、黃包車、運貨車，……不斷地穿插着，茶樓裏、天臺上，飄揚着一陣陣清脆的歌聲，似乎誰也沒有留神到那鵠立在江頭的巨礮，誰也沒有留神到那一艘艘的異國軍艦。

(西隄(省港輪船碼頭))



西隄是一個不夜的市集，從清晨到夜半，復從夜半到清晨。燈紅酒綠地，羣集着許多「不知亡國恨」的人們，悠然地度着長夜的歡樂。

江心中行駛着過海的輪船，澈夜不絕，畫舫很忙亂的趕集夜市。珠江鐵橋上流散着清閑的人們，憑着橋畔的欄干，眺望河邊的夜景。

江水裏反映着紅燈，波光閃動，襯着一輪銀月，更顯得珠江的夜的美豔！

回頭望望那月亮下的大沙頭，聽聽東隄傳來頻繁的管絃之音，點點燈火在畫舫間掩映，使人彷彿投身在秦淮河畔——這裏正是南方的秦淮河啊！

四 租借地沙面

沙面是廣州唯一的外人租借地，這是一個很幽靜的地方。位於廣州市的西南，南臨着珠江，東面便是西隄的末端，西面就是黃沙。周圍繞着一道河水，獨立地成爲一個小小的島嶼。從西面來的輪船進口的時候，是必定要經過這個小嶼的。

沙面的北面是沙基，同沙面只隔了一灣河水。沙基和沙面的交通，祇憑了東西兩座橋樑，東橋屬於法界，西橋屬於英界。

沙面被劃爲英國和法國的租界，是由於一八五七年（清咸豐七年）英國藉口「阿羅船事件」，法國藉口「廣西殺教士案」，而釀成那次「英法聯軍」中國不幸而失敗，才將沙面租借給英法。爲了「英法聯軍」的事件，中國蒙了很大的損失，像割九龍，許可法教士在各地建造房屋，規定領事裁判權，外國在中國內河的航行權……等，兼之，還要賠款，訂立不平等條約；中國自鴉片戰爭後，南方屢次受到列強的侵略，於此可見一斑。

沙面租讓給英法之後，他們兩國就大事建設，環海都以石砌隄，這一筆建築費共用了三十餘萬，其中英國佔了五分之四，法國佔五分之一，所以沙面的領地，也是英國佔了大半，法國不過領有東橋一帶三分之一的土地。

沙面雖毗連西隄，然而卻與西隄處在相反的地位。西隄是喧鬧的不夜市集，而沙面卻靜謐得像世外桃源。無論朝夕寒暑，沙面總是幽靜輕美，江風輕輕拂過，老大的樹上立刻發生沙沙的響聲；高崇的洋房頂上飄着各色的旗幟，有米字形的，有太陽形的，有繁星的……每桿旗幟都像顯着勝利者的微笑，這微笑，刻印在半殖民地大眾的心裏是一種可怕的侮辱，也是一個沉痛的創傷。

洋房裏傳出清脆的打字機聲，網球場幾個西洋人在拍網球，一些西洋的孩子在草地上跳，幾個保姆在推着小孩子坐的搖籃，給孩子們啾啾呀呀的玩笑，此外就只有一片寧靜和陰森的氣息。

有時，沙面附近停泊了好幾艘老虎似的外國軍艦，而且艦上常常卸去了毳衣；再朝遠一點望去，那兒也停泊着好些外國軍艦的，是白鵝潭。

白鵝潭位於珠江口，是廣州領海的一個重要港灣，可是外國軍艦卻任意在這裏停泊着，想起當年（一九二五年）的「沙基慘案」，再看到外國軍艦在我國領海中隨意行駛，多麼的使人痛心啊！

說到白鵝潭，在廣州的民間傳說中，卻又有一段有趣的事蹟。據說在清朝順治入關後不久，那時是舊曆丙申年五月，有兩隻白鵝游於河面，隨波逐流，船家即以小銃追逐牠，於是牠就立刻飛起，可是飛不到幾百步，就沉落於海底了。在這兩隻白鵝被發現以前，這兒的河面常遇狂風暴雨，有許多白鵝出來飛擾着，舟楫時常肇禍。到後來發現了白鵝以後，就風平浪靜，永無禍事發生，所以這個地方，在以前的廣州人看來，是很有些神祕的。甚至於有些人說，在「黃蕭之亂」時，船經此間，都是白鵝妖

怪作先導呢。其實這些不過是無稽的傳說，不可信實的。

現在，白鵝潭是外國軍艦的停泊地，也就是他們底海軍根據地，用以監視着中國南方的重要的都市——廣州。

沿沙面隄邊西行，可以看到廣州市的西郊黃沙，黃沙以西還有西村、芳村……等市轄的村落，有名的廣雅書院就是在西村那兒的。粵漢鐵路南段的終點，也就在黃沙。

當黃沙的西首，是一所日本人辦的小學，這小學在外邊有一道圍牆，在外面望去，便可以看得見那些日本小學生在活潑地跳躍。

沙面完全是外國人住的地方，中國人無論勢力怎麼大，也不許在沙面居住的，聽說以前有過一家商店要建築在沙面，而且也買好了地基，後來沙面的工部局不允，曾釀成很嚴重的國際交涉，結果自然是我國失敗。現在住在沙面的人，除了很少

數的爲外國人工作者外，也許找不出我們中國的人來了。因爲沙面是英法二國的租界，所以各國的銀行、洋行和外國的領事館，也都是設立在那裏。

從沙面西首轉一個灣，那兒有一座矮小的礮臺，周圍還密佈着鐵絲網；再過不遠的地方，也是同樣的佈置着，沙面周圍的小型礮臺，爲數很多。這些礮臺完全是建築在「沙基慘案」以後，無疑的是爲了戒備我們中國人而設的。

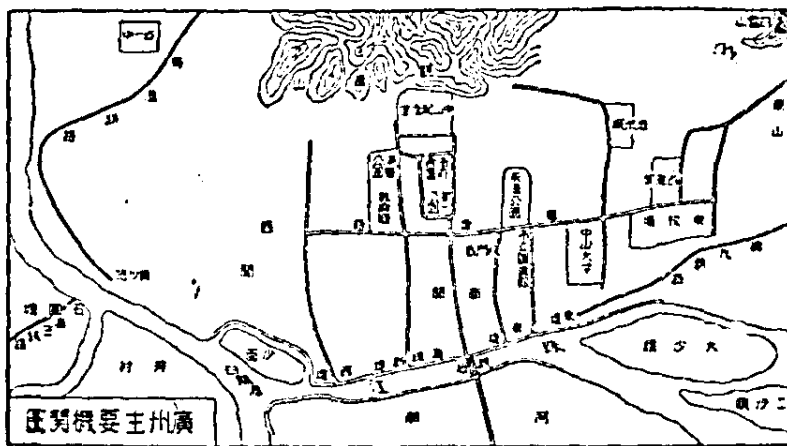
在西橋向北來，是我們中國的地界沙基。當西橋的左側處，有一座小小的「六一三沙基慘案」的紀念碑，上面刻着「毋忘此日」四個大字。這座紀念碑的體積雖小，然而在廣州，在過去的歷史上的義意，可說是十分偉大，很能引起人們底無限的傷心和沉痛的憑弔。

五
廣州市區一瞥

隄。
假如趁輪船進廣州，首先看到的熱鬧街市，便是長

長隄在廣州的南面，凡進口的輪船，一定要停泊在這條隄岸邊的。長隄是綜合了東隄、南隄和西隄的總稱。東起自大沙頭的西首，隔了一座小橋，就一直伸展到沙基的東面，和沙面只隔着一座東橋。

東隄在長隄中是最偏僻最冷落的一角。都是工人居住的地方，以前據說在東隄這一帶的歌女是很負盛名的，現在雖也有些流風餘韻，可是已經比從前沉寂得多了。東隄河岸，珠娘賣笑的興盛，不亞於南隄。每當皓月初昇，電炬閃耀的晚上，這兒的隄岸就有一些豔裝的珠



娘出現了。

東隄河邊一帶是酒綠燈紅的賣笑之區，然而在八旗大馬路轉入去的一帶，卻純是蓬頭垢面的工人住宅區。

這一帶工人住區，在一九二五年「省港大罷工」的時候，是罷工工人的駐紮地。這次罷工堅持十八個月之久，那時，幾乎把香港弄成一個荒島了。

在東隄的東北，有一個已經燬廢的花園的遺跡，那就叫東園。東園是從東隄去廣九鐵路大沙頭站所必經之路。以前是一個很有名的花園，不知從什麼時候起，就只賸下一片碎瓦頹垣了。

東隄一直向西，便是南隄，南隄再向西，其中有一段叫做長隄，是比較繁盛的地帶，越向西行，越顯得熱鬧，而最熱鬧和繁雜的地方，就是西濠口，牠簡直像上海的南京路一樣，整天到夜都是川流不息的車輛和行人，什麼大公司、戲院、酒家、旅館……

幾乎完全集中在這裏。

西濠口是西隄的俗稱，這地名是由於舊日的西濠、相沿而來的。和東濠、南濠、清水濠這四個濠溝，同是古代的縣丞所開鑿來通舟楫的。那時候大約是用來作防禦城垣的工具，可是至今日就只成爲廢圩了。

西隄是廣州市水陸交通的樞紐，也可以說是廣州的外灘，像上海的黃浦灘一樣。它有着好幾路長途汽車（也就是公共汽車）聯接着各處的交通，又有過海輪船在碼頭接運着，加以往來各地的輪船，小汽船，民船……都停泊在這兒的隄邊，所以，就成爲廣州市交通的總匯了。

介乎西隄與南隄之間，也就是在長隄的中段，有一座接聯珠江南北的大鐵橋——海珠橋，在北岸是維新南路的末端，一直可以通到中央公園。在南岸就是與長隄遙遙相對的河南了。

河南是廣州市直轄的一個最大的住宅區，在海珠橋沒有完成以前，只靠着艇子和過海輪船來作為南北兩岸的交通，所以很不方便，商業也不很發達，地方卻是很僻靜的，只有一些普通的小商店、茶樓……之類，可是「番攤」和賭博，卻成了河南的特色。

河南附近都是村落，所以近郊的農民多以種蔬菜為業。在沿着江岸有好些工廠，像有名的士敏土廠及好些織布廠、樹膠廠等，都是在河南區內的。

在河南，除了工廠、賭博和大部分的住宅而外，最引人注意的，便是嶺南大學和仲凱農工學校了。

這兩個學校，都是在河南以西的嶺南港的，在南隄附近有專輪直接通達。

嶺南大學是很有歷史的一所教會學校，以前是由美國人所主持的，所有一切教育、設備完全美國化，學生必須誦讀聖經。現在雖已由中國人來主持，但是校內的

氣味還免不了有些教會化；因為這學校隔離市區太遠，所以很有些同外間隔閡似的。但在設施上還算完備，校舍也建築得很輝煌，在南方是有數的大學。

仲凱農工學校是為紀念先烈廖仲凱而設的，也在嶺南大學附近，校舍的建設，在市內各學校比較起來，也堂皇而美觀。裏面的設備，以農科為主，尤其注重的是蠶科；學校的範圍雖小，可是在教授和設施上說來，總是比較進步的，學生也很能刻苦。在我國寥寥可數的農業專門學校中，此校是一所很值得稱贊的。

嶺南大學



近年來，由於海珠橋的完成，河南的住宅更繁密起來，而且還有些人在近郊建造起新村來；以前的新村只有基督教立的基立村，現在則在基立村的近旁，又多一座素社新村了，將來待河南的馬路開得更錯綜時，住宅一定還要不斷的増加呢。

河南周圍五十多里，四面都環繞着河水，確是一個水洲。廣東雖連年變亂，河南因獨處一隅，所以影響極小。

至於河南這地名，據說並不單祇是因爲位於珠江之南而起的，在史籍上這樣記載着：

「漢章帝時，南海有楊孚字孝元者，舉賢良對策，上第拜議郎，其家在珠江南，嶺南天暖無雪，孚嘗移洛陽松柏種宅前，隆冬蜚雪盈樹，人皆異之，因目其所居曰河南，故河南之得名，自孚始；蓋以洛陽之河南擬之。粵志所謂河南之洲，若方壺者是也。」

在廣州市，最熱鬧的市區是長隄，其次就是市心的雙門底。

雙門底是從前的老城，自拆卸城垣以後，就把永漢門（即清朝之永清門）一部分的街道開闢為馬路，直通至江濱的南隄。並把馬路分為南北兩大段，南段屬於舊日的南關，名為永漢南路；北段才是舊日的雙門底，叫做永漢北路。

永漢北路的末端，是一座新式的洋房，那便是廣東省財政廳，所以也有人稱這一段馬路為財廳前的。

和永漢北路成為十字形的是惠愛路，這裏是雙門底最熱鬧的一段。行人、汽車、黃包車、

（底門雙）路北漢永



貨車……的往來，異常擁擠。有大新公司（廣州、香港的大百貨店，和先施公司是並稱的）的支店，有天臺遊樂場，有戲院。同時也是書店的薈集地，簡直和上海的四馬路差不多。如商務印書館、中華書局、世界書局、新文藝的書店如北新書局、開明書店、現代書局等的分店，都開設於此。所以雙門底可說是廣州的文化街。

至於交通，這裏也就是城內交通的總樞紐了。公共汽車（即廣州所謂長途汽車）一共有四路可通達東西南北各市區：一路是經南關、長隄一直到西濠口；一路是經惠愛東路、大東路、百子路到東山；一路是經惠愛西路、豐寧路，而到西關的荔支灣；一路則是經永漢北路、惠福路、豐寧路，而到西關的第九甫，以迄十一甫。其餘經雙門底而通到別處去的，還有好幾路公共汽車，由此，可想見這裏交通的繁密。

雙門底以北是越秀山。介乎越秀山與雙門底之間的一條馬路，是越華路。以前的國民政府，及現在的廣東省政府，即建立於此。可是近年來省市政府都在着手建

築合署，這裏的舊址恐不久就將遷移了。

省政府的東首是昔日「非常會議」的遺址，南首是憲兵司令部的駐在地，前面的一條馬路叫廣衛路，廣東省建設廳即位於此，此外還有財政廳，以及西首的維新北路，省會公安局，都蒼集在這一帶，所以雙門底又可稱爲廣州的政治區。

這裏的省政府，是以前孫中山先生南下護法時代，當作「非常大總統府」的。後來陳炯明叛變，造成那次「礮轟觀音山」（即越秀山）的事件，也正是這個地方。爲了紀念孫中山先生這次的蒙難，所以在北伐成功以後，就在省政府後面的西北角，當觀音山麓底下，建造了一座宏偉的中山紀念堂。

在中山紀念堂以西，那是德宣西路，這一帶就比較冷落。德宣西路的盡頭是盤福路，在這兒，可以看得好幾處舊日城基的遺蹟。而廣州唯一的貧民醫院，以贈藥施醫而聞名的方便醫院，也就在這裏。

由盤福路一直向南行，經過一條很寬大的馬路，就是豐寧路。在豐寧路上，兩旁很多是私人設立的醫院。再南，就是太平路，這裏是昔日新城的太平門了。

從這裏再折向西，就是靖海路，靖海路也是舊日新城的靖海門改建的。復從靖海路西行，可以達到繁盛的首區西濠口。

舊日的新城一帶，自改建馬路以後，商業也很發達。而每條馬路都獨特地經營一種行業，這是此間的特色。像大新路都是金鋪，槳欄馬路都是參茸藥鋪，十三行馬路都是銀行、銀號等。

若以豐寧路及太平路爲界，向西瞭望，那一塊很廣大的市區，就屬於西關了。

西關是市內人煙最稠密的地方，也是舊日達官貴人的居處，在沒有拆造馬路之前，許多舊式的住宅上，還可以見得到一些「××第」之類的匾額的，不過自市塵日益繁盛之後，好些舊宇已經改作了商店，有些縱然保有舊觀，可是這種「××

第「之類的匾額，也就不再懸掛了。但是西關的街道，住宅、風俗、習慣，卻還是堅持着很濃厚的封建性和保守氣味的。

西關包涵着很廣寬的領域，在廣州，河南的地域面積最大，其次便是西關了。在往日，本有上西關、下西關之分，但自從拆了馬路之後，界綫也無從分起。不過，第一甫到十八甫的界限，到現在還劃分得很清楚。

關於第一甫到十八甫，在民間的傳聞中，又有着一段很悲慘的事蹟，照事理來推想，這段事蹟確有若干可信。

這故事是說在一個不知什麼朝代，據駐廣州的一個武將反叛朝廷，因此朝廷便派兵南征廣州，結果那位武將失敗了，隨後朝廷的軍隊就在廣州大屠殺，從第一甫一直殺到十八甫。這所謂「甫」就是當日分段殺人的標記。這末一來，被殺的無辜的人民，自然很多了，殺到十八甫以後，始有人向朝廷奏免，屠殺才宣告終止。所以

除了這十多個「甫」外，還有一條「謝皇上帝救之恩」的謝恩里。

從第一甫到十八甫，最繁盛的地方是十八甫和下九甫一帶。

下九甫是綢緞店最繁密的一條馬路，十八甫是大商店雲集的地方，熱鬧頗不亞於城內的雙門底。

廣州有一個與上海不同的特色，就是大公司和大商店並不完全集中於一處。像上海的先施、永安、新新、大新這幾家大公司同聚在一條南京路上，在廣州是沒有的。廣州的大公司似乎分配得很均勻，每一個熱鬧的市區都有。像大新公司在西濠口，先施公司在長隄，大新公司的支店在雙門底，而現在這個十八甫也一樣有一家安華公司在雄據着，一樣有天臺遊樂場，也有影戲、平劇等的表演。

橫在下九甫間的是光復路，也就是第七甫的舊地。這一條馬路也有特點，就是：全市的報館完全蒼集在這個地方。每當清晨拂曉的時候，這條馬路，就幾乎完全給

報販們佔據了。

西關以西，是最荒僻的黃沙了。

黃沙遙對着廣三鐵路的火車站石圍塘。石圍塘在南岸，黃沙就在北岸。除了去韶關的火車開行時，使得黃沙車站比較熱鬧些以外，黃沙實是寂寞之地。黃沙西面還有些小村落，也屬於廣州市轄的，如西村、芳村等，可是那裏除掉一些中等學校外，也是和黃沙一樣荒涼的。

東山和西關剛巧遙遙相對，各據廣州市的東西二角隅。東山是達官貴人和富人的住宅區，有各種新式的洋房。它的左旁橫過一條廣九鐵路，鐵路之西是國立中山大學農學院的舊址，鐵路之東是有名的退思園。

說到退思園，這是留心南方時事的人所熟知的地名了。在報紙上，這個地名常常隨着時局的變化而出現的。在表面上，退思園只是一個普通的花園而已，可是實

實際上這兒卻是南方時局的會議廳，南北要人的招待所，所以在廣州的人看來，這裏是南方政治上的一個集中點。

東山在浮面看來，雖則也和黃沙一樣陷於僻靜，可是東山畢竟是一個有朝氣的地方，汽車自早至晚不斷的在東山道上馳奔，柏油路上縱橫交錯的騰着車輪的遺痕，兩旁的樹木發出清新的芳香，這一切，在荒涼的黃沙就找不出來了。有人說：東山很有些近代的西洋風味的，你只要觀看東山道上那些流綫型的車輛，以及那一座座小型的新式洋房，就可以體味出這句話的確是很對的。

東山的近郊也和河南、黃沙一樣，新近建了不少的新村，可是這些村落並不像芳村或西村那樣，祇是學校的集中地，它倒純是現在南方要人的住宅區。

這裏的新村，最有名而且富麗的，莫過於模範村，這模範村，普通人是輕易不得進去的。

從東山折回來，如果要到雙門底去，那是一定要經過大東門的。這城門，在現在也已經被拆卸了，餘下的只是一條大東路。

大東路是銜接着惠愛東路的，和越秀路剛成一個丁字，由越秀北路向北，再折向西，就是越秀山。大東路的東首又和東山的百子路相接，所以大東路是顯得很短小的。牠的中段與廣東省黨部的左側，有一條馬路可通到紅花崗和黃花崗去。這一個轉灣處，是一些賃馬給人騎着玩的馬廠。省黨部的對面就是全市最大的運動場，普通人叫做東校場。全省運動會、全市運動會以及全國運動會的預選會，都是這裏舉行的。

大東門的一帶，商業並不發達，所有的住宅，都是舊式的屋宇改建，住民也是質樸的居多。

從大東門經越秀路向西北，就是大北和小北了。人口很稠密，以前有許多東北

的滿洲人（旗人）住於此，廣東人多呼之為「旗下佬」。據說廣東有一種流行的糖果（食品）就是名為「Shachima」的，譯出來很有些「殺旗下」或「殺旗馬」的諧音，這就是當時對滿清的仇視的表現。

滿清鼎革以後，在廣東的「旗人」日少，就有也多數同化了。住在大北小北的人，就漸漸是「客籍」佔多數了。由於織布業興盛的緣故，這一帶的小型織布工場也日益增多；德宣東路一帶，更有不少的土布工廠。

小北和大北的住民很複雜，所以像河南一樣，開設着祕密的「番攤」和賭館也不少。近郊一帶卻開設着一些村宅式的茶寮，襯托在青山綠野之間，頗覺雅緻。

與小北路相接的一條倉邊馬路，是和惠愛東路成了丁字形的，而惠愛東路又同時和文德路成了丁字形。文德路口正對着廣州新近改建為國貨推銷場的城隍廟。

各地城中的城隍廟，本是中國舊式的天然百貨商場。廣州的城隍廟內的雜景，

大致也與各地相彷彿。裏面有小型的照相館，有測字攤、批命館，有小食物店等。可是最特別的，是那十多家補皮鞋的擔子，人們在那裏經過，充滿着牛皮的腥味。

在文德路以南，永漢南路一帶，就是南關。商業頗發達。因為接近雙門底，交通也較方便。

文明路和文德路交叉成了一個十字。這兩條馬路，舊日是府學東街，商業雖不發達，但它的舊書店之多，也可以說是為南關顯出一個特色。

總觀廣州的街市，每一市區都顯然有許多不同之處的。在行政上，現在的市政雖已分成許多警區，可是市民還是相沿着舊的習慣，把它分為上面所說的西濠口、河南、東隄、南關、雙門底、大北、小北、大東門、東山、西關、大沙頭、黃沙等的區域。

在廣州市的幅員看來，雖沒有上海的那末廣大，可是像開闢了這麼遼闊的市區，錯綜的馬路，也可算是中國有數的都市了。

由於廣州當局的積極建設，廣州市的街道也漸趨於近代化了，許多舊式的屋宇都換上了新式的洋裝，馬路的兩旁尤其特異地排列着在上海和北方的都市所沒有的騎樓，無論在雨天或猛烈的太陽底下，人們都可以毫無難色地從騎樓底下進出了。而且，高入雲霄的大廈、摩天樓，也堂皇地在市內各處出現着。



六 建設中的廣州

一提起廣州的建設，首先就應得說到橫跨珠江南北的海珠鐵橋，這鐵橋可說是近年來廣州建設（也許可以說是廣東）中最浩大的工程，足足化了三年多的時間，用了很大的財力，才在一九三三年的春間完成的。

海珠鐵橋，在廣州的南面，從市心維新南路的末端，一直伸展到隔海的河南；乘輪船進口時就會看到的。牠是貫通珠江南北兩岸交通的唯一要道。

這座鉅大的橋梁，由美商馬克敦公司所承造。建造期間，長隄電燈局以西的一段馬路，

橋 珠 海

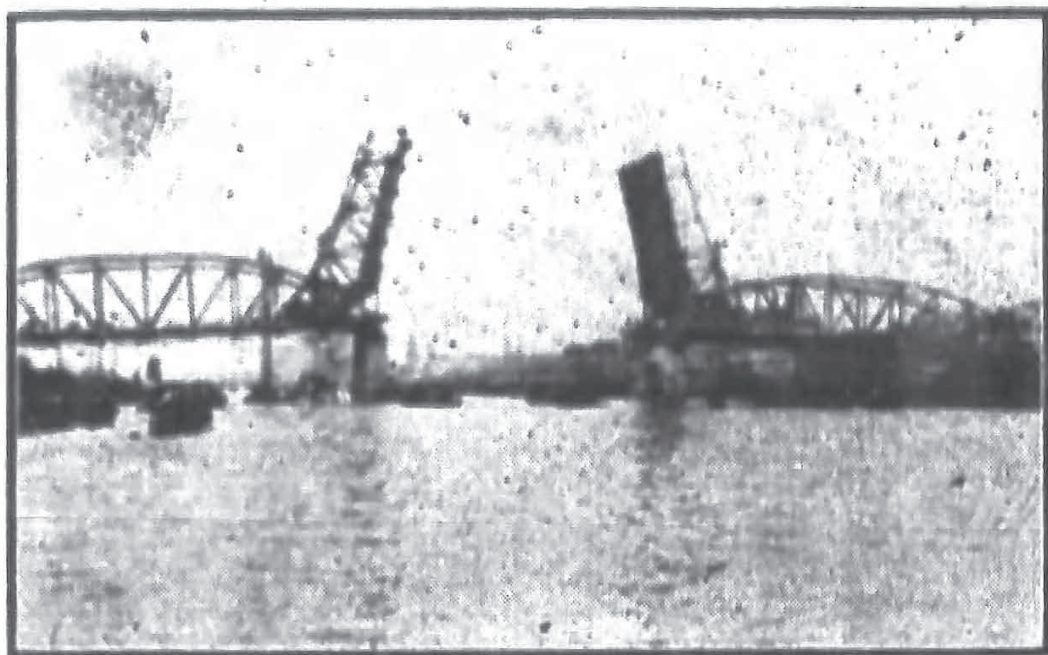


完全禁止行人往來，一直到鐵橋完成後方再行開放。

這座橫跨珠江兩岸的海珠鐵橋，在北岸銜接着維新南路，南岸與河南沿岸底一條大馬路成丁字形。北岸的橋底有一大洞，橫跨着長隄，所以往來長隄的車輛，依舊可以無阻地進出。

從維新南路看來，橋的兩邊是一些石級，中間是廣闊的汽車路。沿着石級拾級而上，兩旁是很美麗的路燈，是用鐵桿直豎着的，每隔一二丈遠就有一桿。上了橋面，那「海珠橋」三個大字就顯在眼前了。這三個字是胡漢民所寫的。在橋

海 珠 橋 開 放 時 的 狀 態



的西首，有間小小的房子似的，就是這橋的開合的機關。

在橋的中段，是用木板造的路，所以，經機器的旋動，就可以把這一段路朝天空舉起，讓輪船在下面駛過。

至於橋的開合的時間，平常是每天兩次，以便較大的輪船進出。當開放時，兩岸的車輛，就要暫停行駛。

憑着橋欄，可以眺望珠江兩岸的景色。西面從黃沙、沙面一直到西濠口；東面從大沙頭、東隄一直到南隄，都歷歷在目。在海珠橋上俯視河中鯽魚似的舟楫，一來一往，兩岸的車輛飛馳於煙塵之中，可以感到人羣生活的忙碌。

自海珠鐵橋完成後，廣州市當局又計劃在黃沙與石圍塘之間，再造一座「西南鐵橋」，以溝通粵漢路幹綫與廣三鐵路支綫的交通，而且這工程據說也由海珠鐵橋的建造者馬克敦公司承造。將來這座鐵橋完成，珠江河面就可更熱鬧了。

西南鐵橋的建造，是被列入廣東的「三年建設計劃」之內的。「三年計劃」的開始是自一九三三年，在大街和馬路上，甚至政府機關所出版的刊物上，關於「完成三年建設」的口號，是隨時都可以見得到的。

除了西南鐵橋外，「三年計劃」中最重要的建設，要算滘洲兵器廠。滘洲是滘洲之簡稱，在廣東頗顯得重要，風景也好，所以「羊城八景」也有「滘洲砥柱」一景在內。

爲着建設滘洲兵器廠，廣東省政府曾派鄧演存到歐洲各國去考察了許久，特別是留心德國的軍火工業。

在滘洲兵器廠沒有籌辦以前，廣東本來已經有了一個石井兵工廠，出品也很精良，與湖北漢陽的兵工廠並稱；可是這兵工廠只製槍械礮彈，沒有製造大礮等重要利器，而滘洲兵器廠之設，正是爲着彌補這個缺陷的。當革命軍北伐時候，石井兵

工廠曾在軍械的供給上，盡過很大的力量。

與滄洲兵器廠一樣，特別引起當局注意的，是官辦的士敏土廠的改善。

士敏土是近代建築中頂重要的原料，而廣東近年又在不斷的建設中，士敏土自然是非常需要的。

士敏土廠設在河南，是民國初年就有的，在孫中山先生就任陸海軍大元帥時，這裏曾經作過大元帥府的辦公廳和參謀處。士敏土的產量每年很不少，在南方，只有英國人開辦的青洲水泥足以與之抗衡。爲了便於管理的緣故，廣州的士敏土廠，是由廣東省建設廳所直轄的。

自海珠橋完成，省市政府決定建設合署，河南就立刻被省政府擇爲合署的建築地點。

省府合署建築在海珠橋的南端，正面對着北岸的維新路，圖樣已經打好了；此

地原是舊日的警察區署，現在已經開始拆卸。

市府合署正與省府合署遙遙相對，一個在南，一個在北。因為市府合署建築的時期較早，所以在一九三四年間就已完成。

市府合署建築在維新北路的末端，前面是中央公園，後面是中山紀念堂和越秀山。沿着維新路一直南去，就是海珠鐵橋，過了橋就是省府合署，所以省市兩政府是面面相對的。

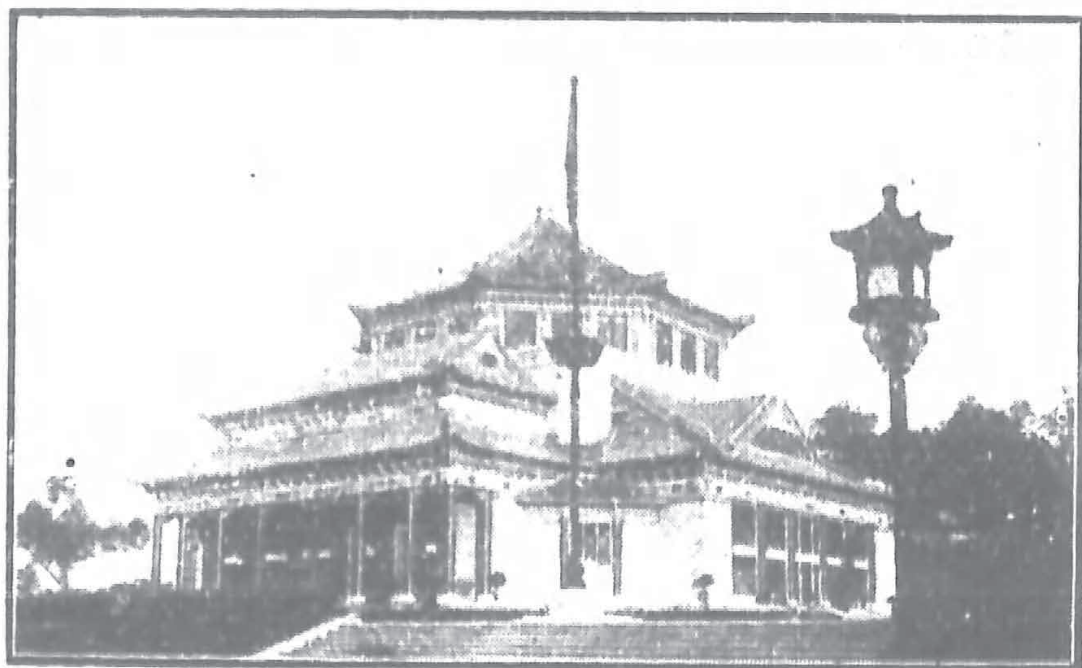
市政府的建築，是採取中國古代宮殿式，里面的設置則用西式，很是堂皇美麗，在外觀上看來，和上海市政府的建築很有些相像。所有市轄的各局，和重要機關，完全是在合署內辦公的。

市府前闢一馬路，剛與中央公園相隔，這條馬路是很短的，所行駛的車輛都是市政府的汽車，它的名字就叫做市府路。

市府的後面是越秀山，山麓之下就是中山紀念堂。越秀山的最高處，還建了一座中山紀念碑，正對着紀念堂的後面，這紀念碑，在市內很廣遠的地方都可以看得見，由此，可想見牠的高大。

紀念碑下有一道很長的石級，相沿而下，一到紀念堂的後面，就分成左右兩道石級。石級每隔幾級之處，兩旁就設了幾張石櫈，以便行人休息。在這一道修長的石級中段，以前是孫中山先生的讀書治事之處，所以在東邊又建了一座小紀念碑。石級的兩旁，是一列古銅色桿子的路燈，這一系列路燈，比之海珠鐵橋的路燈，更來得美麗。

堂 念 紀 山 中



紀念碑的最低層，是一座很堅牢的圍牆，遊人只可到此而止。雖有門，但常關着，所以碑的頂端，是不能上去的。

與紀念碑一樣，矗立於越秀山上的，還有一個大圓球形的綠色水塔，這水塔建造於越秀山之西，建造的工程也很浩大，爲全市飲用自來水的命脈。

水塔的球形，高掛在綠樹雲霄之間，極引人注目，好像一隻綠色的大蘋果。水塔上有一座弓形的扶梯，可以直上塔頂，塔下是一個大水洞，從塔上朝那個大洞看去，一片黑水潺潺的流動，很是危險。

中山紀念堂在越秀山下，建築上比市政府還要宏偉得多，圖樣也是古宮殿式的，由南京總理陵墓的建築師呂彥直所設計，可惜這座浩大的工程還沒有完成之前，那位建築師就先死了。

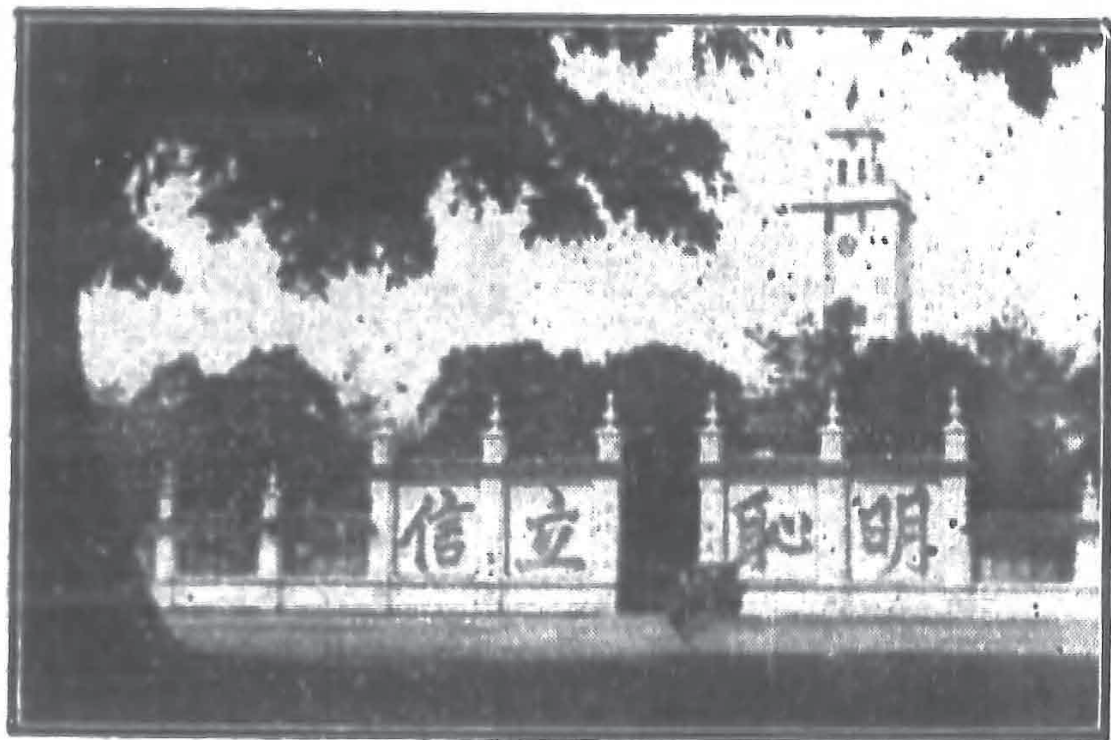
中山紀念堂也是外面中式，裏面西式的。中座是容得數千人的禮堂，設備很壯

麗，一九三二年的中國國民黨第四次全國代表大會，就是在這裏和南京兩地分別舉行的。

在紀念堂的前面，是一座胡漢民寫的「總理遺囑」的石墩，隔數丈之處，還有兩桿很高大的石柱。前面接着德宣路的地方，是一座前門。環繞紀念堂的周圍還有很大的空地，地面是石砌的，沿着馬路與紀念堂的界綫，滿植着花卉。紀念堂的左右前後，各建有一座小洋房，是用以辦公及管理之用的。

除了這座宮殿式的中山紀念堂之外，還有國立中山大學和市立中山圖書館，也都是

學大山中路明文



爲紀念孫中山生先而設的。

國立中山大學是從以前的廣東大學蛻化而來。舊校址在大東門文明路與惠愛東路之間（前門是文明路，後門是惠愛東路）裏面分設文、理、法、工等學院，此外還有農、醫兩學院設在東山，附設第一、第二兩醫院在東山和西隄，附屬初級中學在法政路，至附屬小學及高中，則和大學本科同在一校。在南方諸大學比較起來，國立中山大學算是最完備的學校了。

自一九三二年，鄒魯接長該校之後，就打算把校舍遷到市的東郊外去。隨後在南洋及國內各地募捐，並得了教育部的補助，新校舍就在東郊的石牌建築起來了。石牌離市區很近，中山大學自遷到那裏之後，所有電燈自來水……等，都獨自經營。學生的出入，也有專備的校車，交通非常便捷，而且，石牌並沒有如市心那樣塵囂和熱鬧，對於讀書是很適宜的地方。

市立中山圖書館，建在文德路，是市內公衆圖書館中最完善的一所。外觀很莊嚴，館前空地種着花卉。自市立中山圖書館完成之後，原有廣東省立圖書館裏的書籍，就完全移到這裏來，省立圖書館的原址也改爲廣東省通志館及兩廣地質調查所了。

廣州的圖書館並不多，除市立的這一所之外，要算是仲元紀念圖書館了。仲元圖書館是紀念爲陳炯明所刺死的故上將鄧鏗（鄧鏗字仲元，廣東惠州人）的。圖書館建在越秀山之東北角，爲私人所管理，藏書雖不及中山

館 書 圖 元 仲



圖書館的多，可是建築上也不亞於中山圖書館。

爲了紀念鄧仲元上將，最近在大沙頭廣九車站鄧氏被刺處，還建了一座高大的銅像，塑像者是李金髮氏。

廣州的建設在這幾年來真是飛躍突進，像上面所述的不過是其犖犖大者。其他還有兩種特項的建造及偉大工程，一是迎賓館，一是填塞新隄。

迎賓館建在中華北路的淨慧公園內，是一座挺新的建築物。是專爲迎接招待重要軍政人員，及外國使者之用。同時和迎賓館在一起的，是新建的廣東民衆教育館，在民教館內有市內最新式的話劇場。

政府爲了發展市面的繁榮起見，就把海珠一帶的隄岸填闊了。這就是普通人名爲新填地的海珠以前本是一個小嶼，近來已被填成與長隄相連的陸地。新填地填好後，新的商店就在上面建築起來，長隄的屋宇更臻於繁密，而廣州的市面就更

興盛了。



七
羊城八景

說到廣州的名勝，爲人們所熟知者，當首推「羊城八景。」

羊城是廣州的舊名，我們在上面曾經說過，是從傳說中得來的。

那八景是：

粵秀連峯 滙洲砥柱 五仙霞洞 孤兀禺山 浮邱丹井 西樵雲瀑

東海魚珠

(一) 粵秀連峯 「粵秀連峯」就是指粵秀山。在城的北隅，因爲這裏曾是南越王趙佗盤據的舊地，所以也稱爲越王山或越秀山。山頂上有觀音閣，故俗人又多喚做觀音山。在觀音山的東北，是昔日越王臺的舊址。臨山俯視，下有半山亭。南漢時的劉龔，曾壘石爲呼鑿道，兩旁栽植金菊芙蓉，現在則已失傳了。折向北面，是歌舞岡，也叫做越井岡，這就是從前越王登高之處。

越秀山上遊玩的地方很多，風景幽美，而且地勢高聳，在市屬的羣山說來，它的

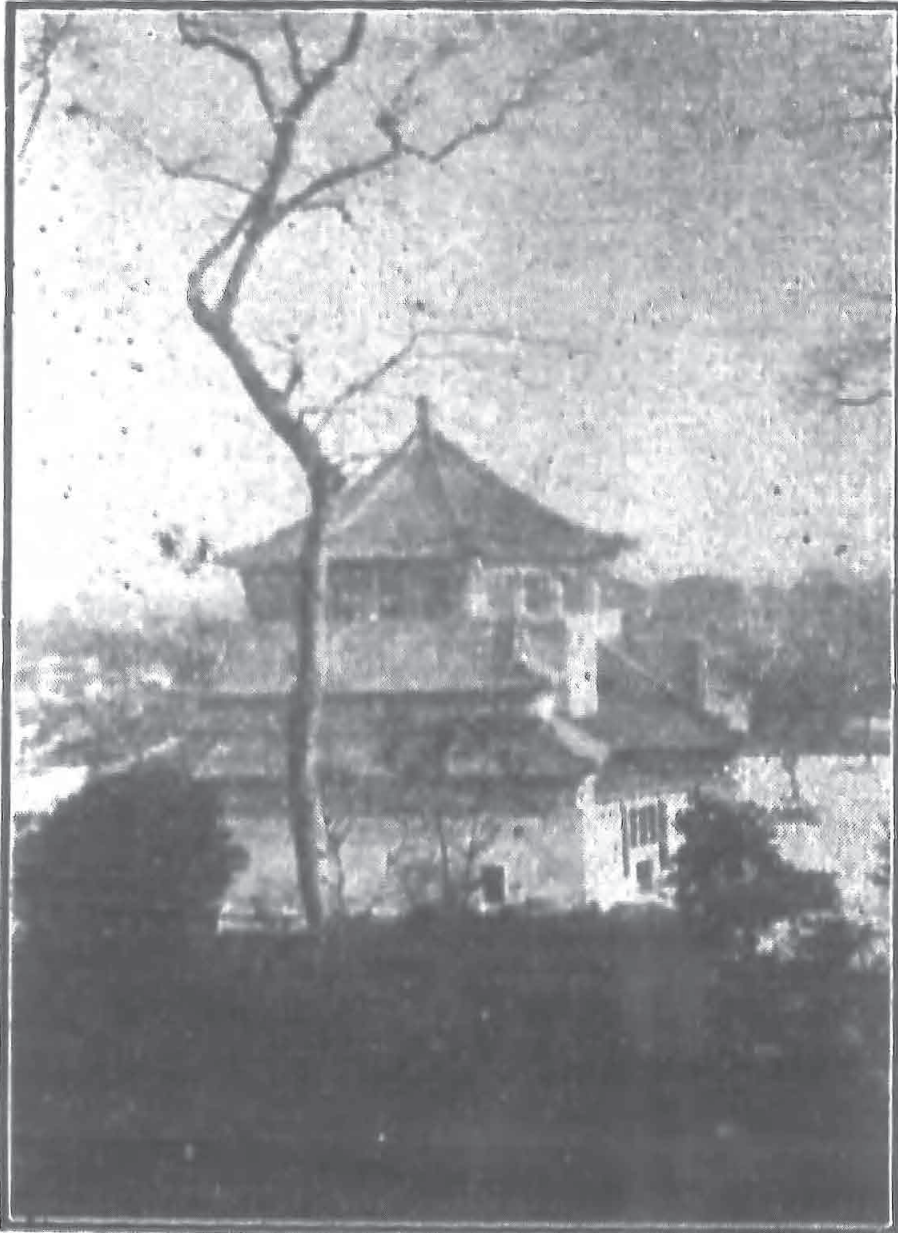
地位之險要，僅次於東北隅的白雲山而已。

山的正面對着中

山紀念堂的背後，最高處豎有中山紀念碑，遠近可見。山上有茶樓、酒家，有仲元圖書館，山坳更有廣大的運動場。山麓是新建的市立第一中學。

上山的途徑很多，在正面，可由紀念碑的

中山紀念堂的背影



石級大道相沿直上。左側當市立第一中學之旁，也有一條石級的小道可走，兩邊綠樹陰深，盛暑天時，可免暴日的毒曬，是一條最幽雅的道路。更左，有一條黃泥的汽車路，路旁是一個大運動場。每當清晨傍晚，常有好些市民在這裏踢足球和做各種遊戲的。在東面和小北路相接之處，有

中 山 紀 念 碑



有

一條柏油路直上，可經越秀酒家而到仲元圖書館，再盤旋而達山上各柏油路。至於西首，有一條黃泥的汽車路，路成斜坡，頗不易於行駛。所以汽車行人，都不大從這條路上行走的。

由於越秀山風景的幽美，且接近市心，所以政府就特別把它闢為公園，名為越秀公園。與中央公園、永漢公園、淨慧公園並稱，歸市工務局的園林管理處所管轄。

從正面向着紀念碑直上，再折向西行，那兒有一個給牽牛花攀滿的竹棚，裏面有一尊生了鏽的巨礮，礮口是向着西北的市郊外的；這尊巨礮，大約在以前也曾經盡過一些攻守的作用，可是現在就只成爲一塊廢鐵！再打一個灣，朝西去，那就是一個綠色的大蘋果般的水塔了。

水塔與紀念碑，分據着越秀山的兩座高峯，在這兒朝北望，還有好些峯巒起伏着，它們比之越秀山的主峯，就不啻是一羣纏繞在膝前的孩子，主峯則像是一個莊

嚴而又美麗的母親。

在水塔和紀念碑所分據的兩峯之間，有一片小草坪，上面以紅花種成「越秀」兩個大字。從山坳間望去，可以隱約在綠叢中，窺見一座紅磚綠瓦的啓秀樓，據說這兒也是孫中山先生曾作政餘攻讀的地方。由此再轉向北行，在紀念碑的左側，有一座巍巍的高樓，就是有名的五層樓了。

在五層樓側繞着一條小徑東走，那兒有一座海員亭。亭子雖小，然而所表彰的意義卻非常偉大，這就是爲了紀念那次轟轟烈烈的「海員大罷工」而建立。「海員大罷工」是我國海員反對帝國主義運動中最光榮的一頁。事後爲了表彰這次海員工友的戰績，政府不特准許建築了這座海員亭，而且還把越秀山麓底一條馬路，命名爲海員路呢，不過這路名在一九二八年之後又改換了，祇有這座小小的海員亭則巍然獨存！

海員亭再東，就是仲元圖書館了。到這兒，可以沿着一條黃泥的汽車路直下，轉過左手那邊，就是成爲一個圓圈樣運動場。

因爲越秀山地帶的廣大，風景的雅緻，所以廣州市展覽會，也是擇了此地作場所。那次展覽會包涵的範圍很廣，從國貨、時裝、美術，以至於遊藝、演劇……各式各樣都有，會期開了一個多月之久。

所以，越秀山從此就不僅是一個風景區，不僅是廣州的險要地帶，而且成爲含有商業性質的廣告場，和國貨運動的陳列所了。越秀山既是這樣的繁盛，怪不得前人要把它列爲「羊城八景」的第一景呢。

(二)滘洲砥柱 滘洲是滘滘洲的簡稱，離城東南四十餘里。在江心中兀然突起，高十多丈，其中有三個小阜，好像琵琶一般，於是得名。地位很是險要，我們上面所說的滘洲兵器廠，就是建立於此。

洲上有海鼇寺，海鼇塔和北帝宮，都是明朝萬曆年間，由光祿卿郭棐，寺丞王學曾、主事楊瑞雲請准院司所築。據說是爲了壯大形勢和培通省垣氣脈而建的。

海鼇寺在滘洲的東南，共葺三進，中座是知府戴燿生祠，寺產有香燈田八十多畝。

海鼇塔在海鼇寺之側，北有北帝宮爲之鎮攝，這大約是「風水家」所玩的把戲。塔共九層，屹立海中。據說常有金色鼇魚，浮遊出現，雖在晚上，也發出皓白的光；這自然也是神話迷信的傳說，不足徵信的。

滘洲上還有二座小山連綴着，中間有一座石塚，可是沒有什麼奇觀。這洲雖然被譽爲勝蹟之地，列入「羊城八景」，其實並沒有什麼可以賞玩的所在，兼之以離市區數十里，市民雖欲往遊，亦多以路遠而中輟。兼以現在設了兵器廠，除掉這些機器工人而外，更難得有人來看這「滘洲砥柱」了。

(三) 五仙霞洞 這個勝蹟的由來最古，五羊城之所以得名，也是由於這五仙騰空而下的掌故。五仙的掌故起自周朝，距今已經數千年的歷史了。

五仙就是我們上面所說過那五個穿五色衣服，騎五匹五色羊騰空來邑的仙人。他們惠下了一莖六出的穀穗而去，並祝此園闔永無荒飢，邑人自然要建觀來奉祀他們了。這觀初建於番禺的十賢坊，到了明朝洪武十年的時候，布政司趙子堅把十賢坊的觀址來改作廣豐庫，就在城垣西南的坡山上，建造通明閣，以奉祀五仙。閣中塑有五仙人像，少者居中，手執穀穗；四老者均分居左右，各持黍稷；階下有五匹石羊，並且還有一塊四五丈寬的巨石，石上很神祕地有一個拇跡，跡中碧水泓然，雖旱不涸，因此，廣州人格外奉之若神明了。

這裏除掉五仙觀（即通明閣）而外，還有參政汪廣所建的鐘樓，名爲「嶺南第一樓」，樓頂上有煉丹竈，無非都是仙骨仙氣的地方。最特出者，是那個穗石洞，也

許，這就是「五仙霞洞」的所在了。

坡山兀立江干，高四五丈，相傳是晉朝時的渡口，所以又叫做「坡山古渡頭」。可是這山上只有五仙觀是唯一的勝觀，古渡頭最多也不外給後人憑弔而已。

「五仙霞洞」雖享有八景之盛名，其實除去傳說的神祕底遺蹟，就一無可觀。比之越秀山之儀態萬方，風景幽雅，就有些相形見拙了。

（四）孤兀禺山 至於說到「孤兀禺山」，那更是顯得其孤苦寂寞，我們只要看它的命名，就已經會心地明白了。有一個測字的說：「偶字無邊人弗見，孤獨也。」這倒也是一個幽默的講法。

其實禺山在地勢上並不孤獨，它和番山對峙於南北，番山在南，禺山在北，大家都分據着城之北隅，聯接着的山脈，約一里許，儼若一道長城。番禺之所以得名，就是由於這兩座名山。南漢時的劉襲，曾建了座沉香臺在禺山上，周圍多種松柏，可是到

現在則已一無所存，禺山也就成爲廢墟了。

(五) 浮邱丹井 這也是一個神祕的所在。浮邱本是一個修道的地方，相去城西一里許。邱上有朱明觀，下有浮邱井。相傳晉朝時的葛稚川曾在這裏煉丹，且嘗飲這裏的井水，所以這井就爲丹氣所及，頓時變爲仙泉。「浮邱丹井」也就因此而成爲廣州的名勝了。

要是你真的打算去看看那「浮邱丹井」那末，遊罷歸來必然大失所望！那兒不過只是一個供人憑弔的古井，那裏會有什麼奇觀？反之，倒不及「鎮海層樓」好看得多了。

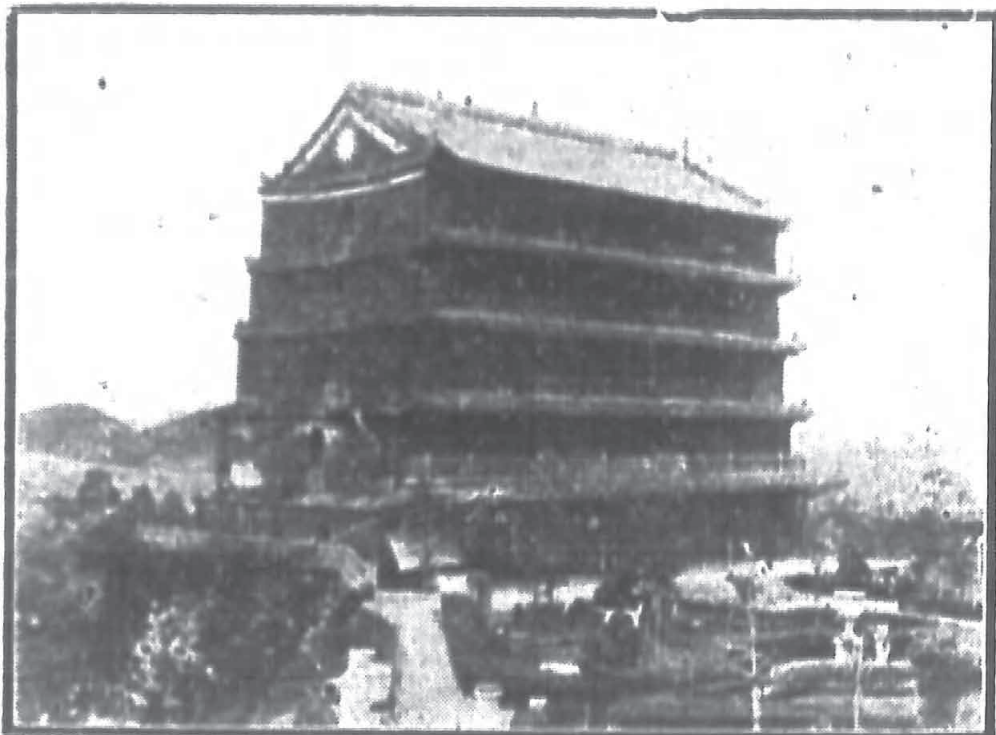
(六) 鎮海層樓 「鎮海層樓」是在越秀山上的，通稱爲鎮海樓，是明朝洪武年間，永嘉侯朱亮祖把三城聯爲一氣時所建造。據說在這樓未建築之前，海潮常常呼嘯，建後就停止了。所以因而叫做鎮海樓。也因為在樓上可以眺望珠江。又稱爲望

江樓或望海樓。樓高五層，牆垣粉以紅色。市民多喚作五層樓。樓西就是觀音閣。

這座樓曾被燬過兩次，初次是爲火所焚，一直到了明朝嘉靖年間，方由提督張經重建。隨後到清朝順治入關的時期，城內遭兩次的兵燹，這樓又復遭火毀而化爲平地了。隨後，雖然又在順治年間，由平南王尙可喜興工再造，可是已無復原日的舊觀了。

重建後，尙可喜禁止遊人登樓，於是這樓就光只成爲他個人的遊樂之地。及中法戰爭起，衡陽彭剛直以兵部尙書來粵籌劃

樓海鎮的上山秀越



防務，才又把它重爲開放。當時並在樓上大設盛筵，吟哦竟日，頗不亞當年王勃與會的滕王閣呢。那時，相國陳榕門，並給它（五層樓）題了一副楹聯：

——歲登大有，人樂春臺，覽勝直窮千里目；

——海不揚波，山均獻瑞，籌邊時上五層樓。

可是到了龍濟光來做廣東都督的時候，五層樓卻又陷於孤寂的境地，遊人重被禁止登臨。隨後復經多年的變亂，五層樓更是沒有人去顧及它了。迨北伐軍克服北平，國民政府奠都南京之後，五層樓才復被市政當局闢爲博物館，供市民作觀賞遊覽的地方。

（七）西樵雲瀑 西樵是市西的一座高山，說到高，自然不及東北隅之白雲，然而卻是廣州有數的山脈。這山離城約有一百二十里，接連環峙着七十二個山峯，大科峯是它的最高處。

往遊西樵山的人很多，尤其以學生爲最多，每屆清明節及假期，常常有學校的旅行團結伴而來的。山上以瀑布著名，所以有「西樵雲瀑」之稱。而最著者，則爲翠巖、朱坑、白雲諸洞。白雲洞是昔日何白雲讀書的地方，山幽水冽，瀑布在高高

西樵山的瀑布



的雙壁懸着，直穿石橋底飛湧而出；石下有澗，聚成湖泊，是「西樵雲瀑」最好看的地方。

但是往遊西樵的人，每每喜在夜半登臨，以觀明早的日出，這很有些像在泰山

觀浴日的那樣有趣。

(八)東海魚珠 東海離城很近，是位於東郊的海濱，四面都是環繞着河水的，中間有一拳石，好像璧玉的那麼圓淨的。北面有一座小山，卻又像一條大魚那樣，向這一顆海裏的明珠張着口。於是「風水家」又在那麼樣傳說着了：假如這顆魚珠被魚吞食了時，廣州一定會有什麼大災難的。這正如有人說長隄隄畔的海珠是鎮壓廣州水患的勝蹟一樣，完全是無稽之談。

不過，不管魚珠的傳說是怎樣，它倒底總是一個險要的地方，以前曾經建有礮臺在那裏，名爲魚珠礮臺。然而，遊人卻絕少到那裏去遊玩的。它只不過是徒擁虛名的「羊城八景」之一罷了。





八
廣州的勝蹟

廣州的名勝古蹟之多，頗不下於國內的通都大邑，除了我們在上面所說的「羊城八景」之外，可述者還有十多處。我們現在且分爲山水、寺院、園亭三項來敘述。

一 山水

說到山，在廣州，無疑的是首推白雲山，它在廣州爲羣山之冠。峯巒高聳，直入雲霄，在山上可以鳥瞰廣州市全景。不特在軍事上是掩護廣州的屏障，而且在風景上也是絕頂幽美的地方。山脈從大庾嶺逶迤而來，接連着有三十餘峯，都是非常崇峻而巍峨的。離市郊僅十多里，山間有汽車路可通，遊玩至爲便利。每當秋霽，山頂的白雲蒼鬱而起，以至半壁盡成素色，很是好看。就是在平時晨曦初上的時候，白雲也一樣是很美麗地霏散開去的。白雲山之所以成名，大約也正是爲了有這葱蘢的白雲底美景的緣故。

登臨白雲山是很有意思的事。沿着阡陌的小路，經過多少疎落的農家，週圍是

一片綠油油的田畝。踏上了山徑，就毫不費勁地依着汽車路走，在談笑間，已不知不覺置身在山中了。

在山麓間，有一間廟宇，那是濂泉寺，寺左，就是有名的蒲澗。這裏是秦時隱士安期生的舊居。據說秦始皇會派人來訪問過這位居士，隨後李白也有詩說到，其中有兩句是——

「秦帝如我求，蒼蒼向煙霧。」

由詩人的口裏，也隱隱顯出昔時的隱士之高貴和飄逸的地方，我們從別的人名誌中找不到這位隱者的事蹟，所以也不明白秦始皇的遺

白雲山畔



人訪他，到底是怎樣底一個來歷？而蒲澗確是一個幽雅的地方，白雲蒼蒼，富有詩意，雖然不是隱士，一定也會領略到這兒是一個不俗的境界的。

澗左，是雲泉山館。館後是安期仙祠，相傳是鄭安期飛昇之處。祠建於清朝嘉慶十八年，建者爲羽士江瀛濤和粵詩人黃培芳。從這裏向北，行約一里多路，就是白雲寺，寺裏有茶寮，是供遊人歇息和品茗的，不過所賣的點心卻比市內貴得多了。寺前有小攤，寺內佛像很多，善男信女，時往拜祀。出了白雲寺，可以從小徑向景泰寺進發。景泰寺在九龍坑，是宋代景泰和尚修道的所在，舊日是分爲上景泰寺和下景泰寺的，現在只有一間下景泰寺了。

在白雲山，遊人最旺時是鄭仙誕日，鄭仙就是鄭安期。俗傳舊曆七月二十四日是他的飛昇日，那日，善女男信往安期仙祠焚香禮拜的很多。沿着山坡直上，總是行人不絕，很是擁擠。

山坡有石級兩層，各三百多級，當第一層的盡頭處，轉向右方的谷裏走去，就是龍果寺，據說是舊日玉虹洞的遺址。到了第二層，就是龍果寺了。這裏有石刻的大字在題着——

「天南第一峯」

轉入裏面，有一座檀越樓，樓下又題着——

「雲巖第一峯」

看了這兩塊題字，便可知白雲山的顯赫和重要了。「天南」是指南嶺山脈一帶而言，而白雲山居然被譽為南越的第一峯，就地勢上言，這當然也不見得是過分的話。

除白雲山而外，要說山，本來就要說到越秀、西樵二山了，可是這二山在上面都已經說過，所以在這裏我們就說到比山巒稍低下的邱岡。

邱岡在遠者以漱珠岡爲勝蹟之地，近者則以黃花岡及紅花岡最爲著名。

漱珠岡在河南的下渡頭村，離嶺南大學不遠。據說就是從前晉代盧植的故城。宋朝的時候，名之爲萬松岡。及至清朝嘉慶年間，羽士李青來始把這裏建爲道院，阮芸臺給他題額爲頤雲壇，並時相過從。據說李青來很精通算術及天文學，所以在南方文化上，是很有功績的一人。

從河南的瑤頭村進去，轉幾個灣就到漱珠岡了。岡是一座高邱，邱下一灣溪水，溪旁有茶居和種花的農居，爆竹花攀在溪邊的竹棚上，開着紅色的花朵，很是好看。花田常常種着四季不同的花，美麗而香豔。人們只要從田邊經過，一陣芬芳的氣息就向鼻孔裏吹進來了。

踏上漱珠岡，沿着岡巒下邊有許多嶙峋而又古怪的石，周圍種着許多松樹，也有矮小的不老松。蒼翠的樹蔭間映出了一座廟宇，那就是純陽觀。

純陽觀是奉祀呂純陽而設的，呂純陽是廣東人奉爲藥仙的神，傳說是曾降臨於廣州，爲人治病，很奏奇效。所以好些迷信的人，常到這觀裏來求藥方。神殿前很是陰沉，並不寬大。

由純陽觀直上，內進是空洞的。牆上亂七八糟的寫滿了一些題句，有些是歪詩，也有的是很令人費解的名爲「雪泥鴻爪」的詞章，更有慷慨激昂的標語，不倫不類的句子，復有感慨悲歌的題詞，雄圖抱負的章句，甚至也有畫些下流的畫的……就從這個空洞的後座沿石級直上，就到純陽觀頂的露臺，可盡覽河南的景色。滿郊清新的田野，怡然地映進我們的眼中來了。

漱珠岡上唯一遊玩的地方只有純陽觀，此外就沒有什麼可觀。

至於紅花岡和黃花岡則有些不同了。在一條修長的東沙路上，你可以仰望白雲山的遠景，近則憑弔和瞻仰革命戰士的墓塋，看看東沙路上的園林景色，並且假

如你願意的話，還可以參觀那座建築得像皇宮樣的執信女子中學校。

執信學校是紀念朱執信而設的，由朱執信的夫人楊道儀任該校的校長。校舍建築的宏偉，爲全市中等學校之冠。它是仿照中國古宮殿式建築的，紅牆綠瓦，輝映在山色綠野之間，特別顯得堂皇而美麗。到黃花崗去，這裏是必經之路。

紅花崗離市郊較近，是埋葬溫生才、陳敬岳、林冠慈、鍾明光四烈士的地方。崗上種着一些高大的樹木，周圍是一些幽靜的民居；在這裏，比之黃花崗就疎落得多了。黃花崗是東沙道上最有名的勝蹟。其實在這條路上，有名的勝蹟是很多的，然而都是昔日轟轟烈烈的殉難者的墓塋，像史堅如墓、沙基殉難諸烈士墓、鄧仲元墓……等，都在這一帶。

在晚上，這裏是非常陰冷的地方。小蟲在田隴間咻咻地叫，聳立的墓碑投放着一個陰沉的黑影，遠遠的吹來一陣陰風，把人的毛管也吹得有些慄然了。從澹暗的

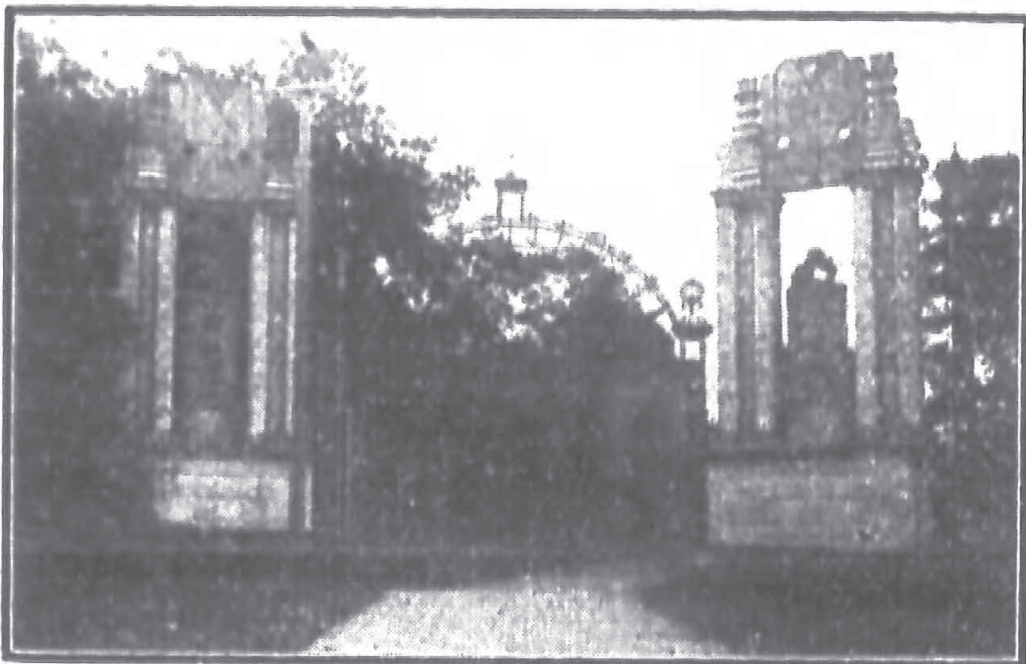
路燈裏，可以隱隱地看得見那些樹木的影在擺動，木葉在發着沙沙的響聲。

這裏就是埋葬着七十二個革命者的幽塚了。

說起黃花岡七十二烈士，是誰都知道的，那就是辛亥年三月二十九日，與清廷的軍隊激戰而死的革命者。

這些戰死的志士們，在清廷的暴壓之下，屍體曝露在路上多日，還沒人敢去把他們埋葬，隨後才有姓潘的慈善家，聲請恩准合葬於黃花岡，於是七十二烈士的屍骸，才有一個歸

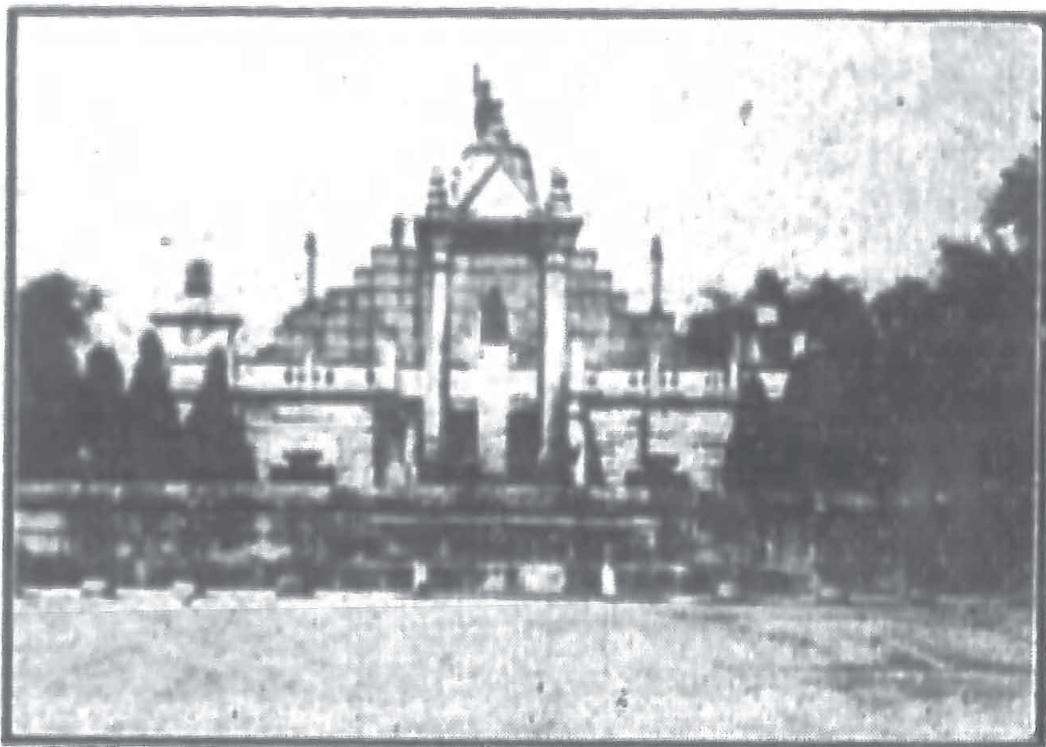
黃花岡的門前



宿了。及至民國初年，廣東都督胡漢民及陳炯明先後倡議修築，以慰忠魂，結果因為地方多故，沒有成功。到了民國七年（一九一八年）秋間，滇軍師長方聲濤再議修葺，然後才算把它弄得有些規模了。後復因事停工，直至民國十年，參議院院長林森，才陸續勸募修理，把它完成。在現在那自由神像的下面，有林森撰署的石碑。

黃花岡是一座小邱，位於白雲山麓之下，也就是七十二烈士的墓園。地方很闊，有特派的警察守衛。從東沙路直入，門口是一道鐵門，

七十二烈士墓



上題着「黃花崗七十二烈士墓道。」兩旁各有一座石墩，樹木森然，青蒼可愛，進門，左邊是一列名人題署的輓詞，是雕刻在石碑上的。

沿着一條柏油路進去，轉一個灣向左，巍峨的自由神像就矗立在跟前了。

自由神像的下邊有一座石亭，亭中有一塊碑記，上面刻着「七十二烈士之墓。」這就七十二個革命者的長埋之地。墓前有廣大的祭壇，墓的兩旁圍着一盆盆的鮮花。周圍有蒼蘢蒼翠的綠蔭，配合着崇高的碑銘，很覺壯觀。每當三月二十九日，來致祭的人是非常擁擠的，所謂「年年春雨灑黃花。」這是何等的悲壯啊！

廣州是一個山清水秀的地方，我們說過了山林的勝蹟，現在該說到水的勝蹟了。

水，自然是珠江佔了廣州最重要的位置，在上面我們已經說了「珠江景色。」把她的本身大略地畫出一個輪廓來，所以在這裏所要說到的，就只有靠着她底北

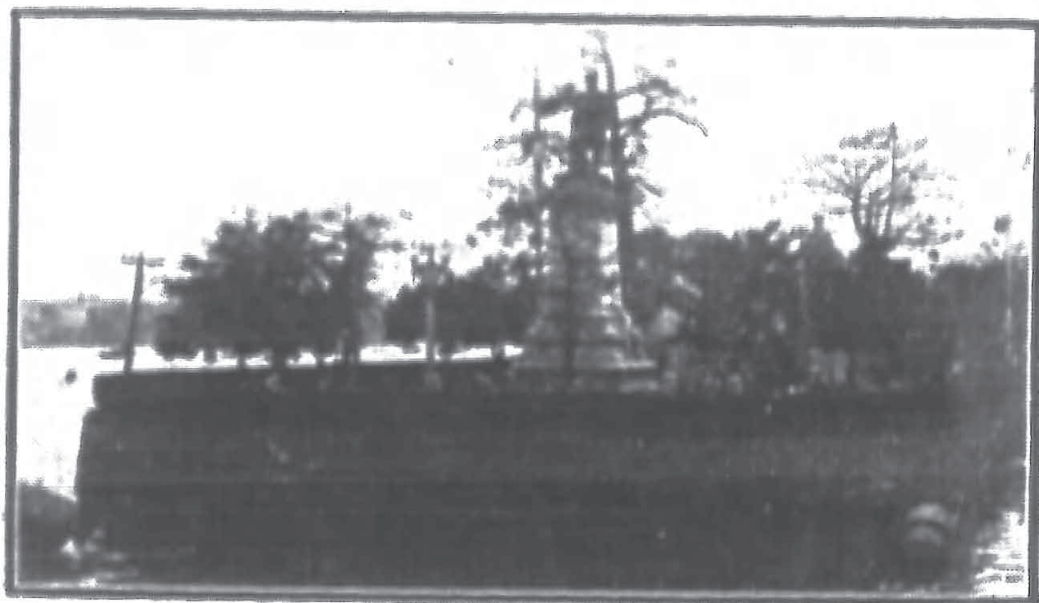
岸邊沿的海珠島了。

海珠是一個極小的島嶼，周圍僅百數十丈，位於長隄的中段，面積是比西隄附近的沙面還小。地質是石所構成的。相傳有賈胡持摩尼珠到這裏來，這珠隨即飛入水中，夜發奇光，廣州人多引為怪，及後珠化為石，就是後日的海珠。而珠江這水名的來源，也是由於這顆奇珠而來的。

據說在以前廣州被水所浸，而海珠卻獨特地不為潦水所淹，所以邑人更視為奇蹟了。其實在乙卯那年廣州的水患，海珠又何嘗不遭沒頂呢！

海珠地方雖小，倒是一個很好遊玩的島嶼，在

像銅光璧程的園公珠海



長隄岸上有一座木橋可以通達。島內有得月樓，有文昌閣，有文溪祠；在文溪祠前的東首，有海軍上將程璧光的銅像。程璧光在民國初年，也是一個很有力的革命黨人，後爲人所刺殺。每當月白風清之夜，登臨樓閣以賞玩珠江景色，極富詩意。以前在這里曾有「珠江夜月」的勝景，但自市府擴大長隄的隄岸，把這一帶填成平地之後，海珠就不復存在，海珠的景色，自然也隨之而失，不成爲其名勝之地了。

水的勝蹟雖然已經沒有了海珠，然而在西關卻還有荔支灣可供賞玩的。

顧名思義，荔支灣不用說是以荔支見稱的了。在雙門底（永漢北路）可乘公共汽車直達。這兒一灣很小的溪流，水源大概來自北江。據說從前南漢時候是王者設「紅雲宴」的地方，並稱爲昌華園；灣水很長，盪舟其間，兩岸綠樹濃蔭，頗饒幽趣。相傳蘇東坡曾在荔香園左近題有一碑，上書——「紅荔灣頭第一村」這七個大字。

荔香園以西，有彭園，是邑人彭光湛的別業。園內萬松盤鬱，小屋數椽，風景很好，門前題有一副對聯，很有點像濟南大明湖的那首：

「四面荷花三面柳，

一城山色半城湖。」

一樣，它是——

「樓臺三面水，

花木四時春。」

可是它的對偶，卻不如大明湖的那首來得工整。

雇艇漫遊荔支灣的，以夏天為最盛。嶺南

荔 支 灣



是以產荔支著名的，而這裏的紅荔的出產，每年爲數也很多，且價格極廉；人們一面在綠蔭槩聲下漫遊，一面又飽啖着紅荔，那是多麼有趣和寫意的事情呢。

距荔支灣不遠，有天慶寺，那裏有東坡泉的勝蹟。相傳是蘇東坡在這裏鑿得一石，形狀好像一隻大龜，石內有泉湧出，所以就叫做龜泉，因爲是蘇東坡所發現，故也稱爲東坡泉。隨後在宋淳祐年間，經略使方大滄護以鐵井欄，並有鐵井欄銘。這裏的東坡泉，其實也和其他的勝蹟（如「浮邱丹井」）一樣，只是一個「有名無勝」的地方。

二 寺院

廣州的寺院很多，這裏只能說其犖犖大者，或是較著名的勝地。

波羅廟 波羅廟在市東的波羅江岸上，離黃埔不遠，是梁代時候建立的；相傳是波羅國貢使達吳司空，在這裏種波羅樹，可是還沒有種好，載他來的船就駛去

了，司空被遺於廟左，卽立化爲石，翹首東望，所以後來凡經過這裏的船舶，必要到這裏來參拜他，然後才敢駛去的。前有望江樓，並有浴日亭。在唐、宋、明三代封神，司空被封爲「南海洪聖廣利王」，所以又有南海神廟之稱。

金花廟 金花廟有兩個：一在河南，一在仙湖街。但是常人所指的，都是仙湖街的一間，地界於南關與雙門底，所以參拜的頗盛。相傳是有個姓金的女子，自幼是做女巫的，終身不嫁，善能諂媚鬼神，隨後溺死湖中，屍體數日不壞，且有異香。里人撈屍舉殮，發現一個木香的女像，容貌與金氏女一般，因疑是神仙，乃設廟奉祀，並號那湖爲仙湖。後來，婦人們便常往那廟祈求產子，故這金花廟竟成爲迷信婦人的祈神的所在。到嘉靖初，像被焚燬，但婦人迷信者，仍廣立金花會。仙湖街的廟宇比河南那間較小，河南的廟西近白鵝潭，三面環水，古木森然。每當神誕之期，參祀的人也很不少，邑人張東所曾有詩題這廟宇，那詩是：

「玉顏當日睇金花，
化作仙湖水面霞，
霞本無心還片片，
晚風吹落萬人
家。」

三界廟 三界本是自廣西傳來的，他是廣西貴縣的人，據說在梧州的三角咀顯聖，羣鵲繞着他的屍體。所以廣西廣東兩省，都建有這種廟宇。廣州的三界廟建在城西中礮臺上，廟里有一條青蛇，相傳凡有爭執，向三界求蛇判斷曲直，很有靈驗。這自然也是迷信的傳說。

金山寺 在城西二十餘里的地方，爲宋紹興年間所建。據說蘇東坡被謫惠州時，曾泊舟於此，晝間偶得一夢，夢見一個和尚請他食麻糍。及醒來時，他就登山訪寺，問寺里的僧人，僧人告訴他，他們的祖師得雲，生平最喜食麻糍的，東坡因悟及他前生的事與這夢很有些相照，遂題一詩道：

「海峯石上金山寺，
白髮東坡又到來，
前世得雲今是我，
依稀猶記妙高

臺。」

不過這事到底是否真實，卻還是一個疑問的。

光塔懷聖寺 這是一間回教的寺宇，建在光塔街內，是回教教主謨罕默德的母舅蘇哈伯賽所建的，塔高十六丈五尺，輪圍直上，形似一桿大筆，周圍是光滑的，所以叫做光塔。塔外四周有苔蘿攀繞，古色蒼翠。這寺是廣州回教清真寺的始祖。相傳以前在塔頂上有一隻金鷄，隨風南北，可是到明洪武時，金鷄就被風吹落了，遂易以銅鷄，也為颶風所墜；及萬曆時重修，便以葫蘆作頂，但不久又折，隨後在康熙年間，才把它換上了風磨。

光孝寺 這寺在西門的光孝街。本來是南越王趙佗的王宮，後歷代改爲王園寺、萬壽寺，今則爲光孝寺。寺裏有洗硯池，據說是東坡洗硯處，池水色黑。更有菩提樹，樹逾千載，其落葉可淘成菩提紗，明薄如紙。當中更有睡佛閣，裏面有金身睡佛一尊。

大佛寺 大佛寺在大南門的惠福東路。是明代龍藏寺的舊址，寺旁是龍藏街。

這寺後來曾改爲巡按使的行署。班禪達賴喇嘛也曾到過這裏唸經。

海幢寺 在河南，是萬松嶺的福場園地。明時是郭岳龍的別業。順治初年，才由

僧人光牟募捐於郭，更名

海幢。寺宇宏敞莊嚴，爲嶺

南古刹之冠。

花塔六榕寺 六榕

寺在教育廳側的花塔街，

寺內有花塔，名舍利塔，高

二十七丈，分八稜九級，下

有魯班像。這寺建於梁代

塔 花 榕 六



大同三年，初名古寶莊嚴寺，南漢時爲長壽寺，宋時改名淨慧寺，及後才易名六榕寺。塔的頂層有很大的銅柱，上嵌金寶珠，周圍鑄以佛像，所以又叫做千佛塔。李唐時代，王子安曾撰有千佛塔碑。宋時，東坡南來，就住在這寺中；他最喜歡此塔，因築瀟灑軒於其旁，而「六榕」兩字，也是出於東坡的手筆。相傳六榕花塔，雖則矗入雲霄，可是在廣州市內，是見不到她的倒影的，有人說她的倒影遠投到杭州的西湖去了。當然也是無稽的傳說。所以廣州的名勝中有「六榕塔影」之稱。寺內有榕蔭園、東坡亭、補榕亭等。在廣州的寺院中，是最熱鬧的一所。近年廣東的將官陳濟棠、李漢魂更事修葺六榕寺，於是更爲熱鬧，而且花塔也重新換上新裝了。它正與懷聖寺的光塔遙遙相對着呢。

三 園亭

南方天氣和暖，百花盛開，週年都像在春天裏一樣，花園自然很多，但是總是私

人培植的，公共的園林，除了我們在上面說過的越秀山公園而外，就只有中央公園、東山公園、淨慧公園和永漢公園了。

中央公園 又

名第一公園，位於維新北路的末端，正門一直對去，便是橫跨珠江兩岸的海珠鐵橋，公園的前面橫着一條公園路，後面是市府路，正對着新建

中央公園的噴水池



的市府合署；左是吉祥路，有兩個橫門，可通到越華路及廣衛路。這公園是市內最寬敞的一個，而且近在市中心，遊玩的人很多。進門處有噴水池，人面獸身像，正中是音樂亭。向右邊走，便是公園所附設的網球場，再轉向左邊走，在最末處便是播音臺了。

在音樂亭的左側不遠，有一株古老的大榕樹，樹上用鐵鍊鎖着幾隻猴子，他們在樹上爬行，很是有趣。樹旁有一個大木籠，周圍用鐵絲網密織着，裏面養着一隻山狐，是黃紹雄所贈的，它是廣西的特產。這隻山狐日間不容易看見，它躲在籠裏的木箱中，晚上才暗暗地在籠裏竄來竄去，大約要找一個逃走的地方。

淨慧公園 從中央公園西行不遠，那兒是中華北路，淨慧公園就是設立於此。這公園原是舊日法國的領事館，幾經交涉，然後方得收回。園中古樹參天，石路縱橫，雖然沒有中央公園那麼寬大，倒也別有風趣。

園裏有假山，有小池，有小溪，坐在假山上，可以看見相去不遠的六榕花塔。園底

左邊是新建的民衆教育館，館中各種設備都好，特別是新式的話劇場，是廣州從來沒有的。

園中除了民衆教育館以外，還有一座建築得很堂皇的迎賓館。

永漢公園 在惠愛東路和廣衛路之間，它的橫門與中央公園正是相對。是一個專置各種動物的公園，因為開放還不久，所以種類也不多，尤其是性情暴烈的獸類，在這裏還不大可以看到。

園的前身也是英國的領事館，一樣是經過多次交涉才得收回的。園的前半部是公園，後半部就分成市黨部和西南五省外交特派交涉員公署。

在財政廳左側，是遙對着中央公園的橫門，正中有一個小亭子。再向左轉一個灣，成一個直角形的路，一直去便是狹小的前門了。這條路的兩旁，有許多高大的樹木，樹下有些不甚整齊的石凳。那些用籠子養着的小動物，就是分置在這兩旁的。出

門口處的正中，也有一個噴水池。池的左邊有一條小徑，從這小徑轉過去，也是陳列着動物的地方。繞完這條小徑，整個公園就算走完了。它本身的面積比之中央公園就小了許多。

東山公園 東山公園比永漢公園更小；這也許因為住在東山的富人們，大家都有一個私家花園的緣故吧？這個小公園總是不大引人注意的。在東山，你總可以[？]看得到一些門口的銅招牌或藍底白字的匾額，上面刻鏤着「×園」或「×廬」之類的，門外攀繞着一些綠藤或牽牛花，無疑的，這就是東山住宅區中的富庶底住宅和私人的花園了。然而，東山公園卻冷落地居處在東山之一角，裏面既沒有參天大樹，只是一些亂草和花卉，像這樣的一個小小的公園，有誰會注意及它呢？

九
革命策源地的廣州

講到中國近代的革命史實，總離不了廣州去，近代革命的偉蹟，在廣東倒可見其大半。即近代中國革命之父的孫中山先生，也是廣東中山縣翠亨村人。十六歲時，又曾在廣州博濟醫學校學醫。二十歲，畢業於香港醫校，懸壺於澳門、廣州兩地，其自傳中云：「及余卒業之後，懸壺於澳門、廣州兩地，爲革命運動之開始。」廣州，正就是孫中山先生在中國首創革命的策源地。革命者在廣州的流血事件，分述如下。

(一) 廣州新軍之役 宣統二年正月，黃克強、趙伯先等，運動新軍發難。於正月初二日早，藉故起事，闖入軍械局，取軍械，營內槍聲大起，各兵出營，分兵一隊向北校場，奪講武堂軍械，佔據錢局後的小山及橫枝岡等處；一路向東校場茶亭附近，進行均極閃縮。水軍提督李準與張協統，即入城調大軍登城守禦。李準自守小北門。新軍攻城不得，乃向燕塘退走。李準率所部由大東門、小北門、小南門三路進攻，分佔牛王廟一帶山上，新軍伏牛王廟前的兩小山腳，兩軍開戰，新軍傷亡頗衆，清軍大獲全勝。

直追至沙河而止。新軍再戰再敗，退至瘦狗嶺。初四日，新軍退守白雲山石牌東圃，卒以彈盡糧絕，衆寡懸殊失敗。

(二) 溫生才刺孚琦 辛亥三月初九日，有飛行家馮如，在廣州東門外燕塘，演放飛機，觀者甚多。廣州將軍孚琦，也排道往觀。被革命黨人溫生才偵知，待孚琦觀畢返署時，行至諮議局前，該處爲入東門總路，人最擁擠，生才就闖進孚琦輿側，拔鎗射擊，護兵逃散。生才趁勢再發數鎗，從容而遁，適被警察窺見，跟蹤至東校場厚新街，再至永勝街，協同崗警將生才拿獲。粵督張鳴岐會同文武官吏，在督署二堂嚴訊，威逼利誘，生才均祇自承。問受何人指使，生才直指鳴岐道：『是你教我的！』各官聞語失色，恐其信口指攀，釀出巨禍，鳴岐亦暗吃一驚，不敢再訊，故始終未牽累一人。十七日，生才被害於東校場。

(三) 黃花岡之役 此役在中國及廣州革命史上，最爲偉大。革命黨人因鑒於

前數次的失敗，孫中山先生在南洋籌得巨款，集合全部精銳黨人，共圖大舉。以黃克強爲統籌部長，趙伯先爲副，其餘購械、交通、調度各部，俱有要員，各司其事。

攻取計劃既定，各地幹部同志，所部敢死之士近千人，都已陸續到省，定三月二十九日舉事。不意有奸細告密，粵督張鳴岐，水軍提督李準等，已飛調軍馬警備，並搜捕黨人，先後破獲機關多處。克強願以一死維護黨人的名譽，以謝海外僑胞，並令各部先行退卻，以保存實力爲後用。

三月二十九日，粵督下緊急命令三道：一、預備開戰；二、城外火警，不准開城救火；三、大索黨人。克強聞訊更急，即在小東營機關內部署一切預備進攻。這一天，克強所部閩湘兩省同志，及安南華僑，都到克強寓所，聽候命令。下午三點鐘，鄰街機關又被清軍圍搜，捕去八人，大家恐快要搜到，便不及約期，克強就召集百餘人，立時出發。

克強與謝梅卿由小東營出，逕攻督署。督署要人已遁去，空無所有，及出時，清軍

援師已至；林時爽在東轅門招撫李準的先鋒隊，突遇冷彈陣亡，克強傷右手。徐維揚領導花縣健兒四十人，於小東門死戰，陣亡者二十四人；方聲洞戰死於雙門底；喻紀雲率七十人，戰於龍王廟，卒遇害。其另一分隊往據歸德門的，行至高第街，遇清軍，惜珠光里黨軍先行潛散，致此兩隊黨軍久戰無援，卒歸失敗。往攻軍械局一隊，來至飛來廟，即爲清軍截擊，幾次衝鋒，均不能入。當時河南及城外黨軍，多因事起倉卒，不及召集，未敢輕發。獨東關的黨軍，一見城中火起，即拔隊出據東濠口木橋，清軍出於不意，誤過其地，即被橫擊，傷者甚衆。這夜，城中鎗聲卜卜，時斷時續，和着兵艦探照的燈光，及督署的火光，上下交映，氣象很是悲慘。到天明，清兵愈衆，各隊黨軍零星四散，獨守東嶽廟一隊，闖入狀元橋某米店，壘米作壘，尙與清軍相持，拋擲炸彈，清兵不敢近。至十時，粵督鳴岐下令焚燒，只羅穩一人逃出。

其餘殉難而死，不知姓名的，粵同志有羅則軍等九人，四川有饒國樑等二人，福

建有林覺民等二十四人，尙有不知姓名者多人。

事後，其餘黨人以無辮髮而被搜遇害的不少，均慷慨就義，絕無惜命乞憐的。黃興、朱執信等，負傷逃往香港。

有潘達微者，偵知各烈士遺骸，就和廣仁善堂徐善董商量，在沙河馬路旁購地一段，名爲紅花岡，因爲潘嫌紅花二字軟弱，不如黃花二字的雄渾。於是便更名黃花岡，而稱此次殉難的先烈爲黃花岡七十二烈士。其標題爲：「諮議局前新鬼錄，黃花岡上黨人碑。」

那時水師提督李準，搜捕黨人最力。六月十九日，李準道經雙門底，爲黨人林冠慈狙擊，連擲二彈，李所乘轎輿立碎，但李準僅傷脅與手，林被衛兵亂鎗擊斃。同時又有黨人陳敬岳不約而同，亦入城伺刺李準，因見林彈已發，以爲得手，遂不擊，挾彈出文明門，以剪髮見疑，爲警兵搜出炸彈被捕。林、陳與溫生才、鍾明光，同稱爲紅花岡四

烈士。

革命黨殉國之慘，以此次爲最，轟轟烈烈，已震動全球了。

(四) 陳炯明的叛變 辛亥武昌起義，清廷退位。後又經過袁世凱的妄行稱帝，奉直戰爭，吳佩孚、曹錕的賄選，革命並未澈底。孫中山先生及陳炯明驅逐桂系軍閥，奠定兩廣。孫中山先生即受任非常大總統職，令李烈鈞、許崇智等北伐入贛；陳炯明受吳佩孚的指使，將自己部下軍隊，全數退返廣州，委葉舉爲總指揮，駐紮白雲山，於六月十五日夜二時，圍攻總統府。

孫中山先生連接探報，初不信，及夜間，此項消息，愈集愈凶，但他這時鎮定如常。及聞各方面鎗聲，乃知陳軍果已叛變。立命警衛團及府中衛士準備防禦。祕書林直勉、參軍林樹巍等，以陳軍來勢太猛，強挽大總統出府，步行至長隄，抵海珠海軍司令部，登永豐艦（後改稱中山艦）召集各艦長，議戡平叛亂的方策。

次日的早晨，各行政機關，已盡爲陳軍佔領。洪兆麟所部，向總統府包圍，總統府警衛團堅守府門，陳軍數次衝鋒，不得入。相持至近午，陳軍用快礮及煤油注射公府，燬燒粵秀樓及公府的棧橋。是時警衛團及衛士彈盡援絕，陳軍得入府，方知大總統早已出險。

十七日，孫中山先生上軍艦後，乃率艦隊集中黃埔，並飛調北伐軍回師平亂。先生自己即率永豐、永翔等艦出動，發礮向白雲山、沙河、觀音山等處陳軍陣地射擊。下午五時，復沿長隄向東遊行，沿途發礮，擊斃陳軍數百人。駐防東關的陳軍，大掠東鬼基、東市街至小東門、廣仁路、社仁坊一帶。至七月八日，海圻、海深、肇和三大艦，受陳軍巨賄，駛離黃埔。先生即下令各艦駛往新造附近。九日下午，魚珠礮臺的陳軍，渡河襲長洲礮臺，正在力戰之時，不意海軍陸戰隊一部反戈，遂失長洲。十日拂曉，下令向車歪礮臺進攻，陳軍還礮相擊，交戰良久，相持不下，至上午九時，孫中山先生以座艦當

先，各艦隨後繼進，戰爭劇烈，更甚於前，觀音山及海幢寺的陳軍，亦發砲相助。陳軍卒敗退。各艦直駛白鵝潭停泊。時北伐軍已返旆，前鋒部隊已與陳軍接觸，先生堅守以待北伐軍收復廣州。至八月九日，接前敵失敗確耗，先生乃集諸將會議，離粵赴滬，再圖補救，這是孫中山在廣州的蒙難之役。

隨後，孫中山先生知革命非重新從民衆的利益上建立基礎不可，乃有中國國民黨的改組。改組後他即病歿於北平。至民國十五年，蔣中正等遂由廣州北伐，得到最大的勝利。至於今日，廣州仍是西南五省的政治重心。將來在中國的國防上，及國際間，如有警變，廣州是一定會有偉大的事蹟表現出來的。



十
廣州生活速寫

俗語說：「生在蘇州，住在杭州，食在廣州，死在柳州。」這幾句話其實是很對的。廣州人之講究「食」，是盡人皆知的事；就只要一踏進長隄，馬路上就會有許多招展着的酒家的旗帘，映進你底眼中來，一直從西隄到南隄，從南關到雙門底，從下九甫到十八甫，幾乎無處沒有茶樓酒家，至於那些小小的飯食堂之多，那更是言之不盡了。

廣州人是很注意飲食的，食品也特別比外地鮮美。這也許就是廣州生活之最特異的地方。廣州人的習慣，大多數照例是每日要飲三回茶的：第一回是早茶，大約從清晨五六點鐘至八九點鐘；第二回是午茶，從一二點鐘到四五點鐘；第三回是夜茶，是從七八點鐘到深夜十一二點鐘。說到飲茶，他們對於茶味是十分講究的，如龍井、杭菊、普洱、六安、香片，以及「菊井」（菊花與龍井拌合）等等，他們都隨自己的嗜好去清賞。

茶樓分好幾等，有所謂「三釐館」、「三分廳」、「五分廳」……這是隨着每盅茶及座位的價值而分別的。貧苦的人就多數進「二釐館」，富裕的人當然是坐「五分廳」，更體面一點的人還可以進二毛（毫之簡寫，一毫等於一角。）錢一盅茶的茶室。至茶室的布置，就比茶樓幽雅得多了。茶樓是非常嘈雜的，而茶室則巧小而清靜，多是雅人們所閑談舒意的地方。

廣州「飲」與「食」之盛，非國內任何城市所能比擬。這些飲與食，並不只是茶樓酒家，街頭的小擔子、小攤也是很多的，像沙河粉、餛飩、綠荳沙、紅荳粥、魚生粥、蓮蓉糰等等，真是不計其數。

除了熟食的東西之外，廣州還有許多四季的時菜，馬路兩旁的生菜煙紙店很多。大約因為廣州是近熱帶的都市的緣故，時菜是週年不斷的，而且價格極廉。尤其是荔支，在廣州費極少錢，就可以得到一大堆，任你大啖一頓。

談到廣州的花市（指娼妓，）最盛的要算是陳塘。陳塘是沙基轉入去不遠的一個妓窩，裏面妓寨林立，酒綠燈紅，頗有類於香港的石塘咀。這裏算是市內唯一高貴的淫樂場所，可是近年受了不景氣的影響，廣州的商業一落千丈，陳塘的花市也跟着冷落起來了。

比陳塘的妓女稍下流一點的，是在大公司的天臺花園以及西濠口的馬路上接客的私娼，但她們倒並不強行拉客。此外，像南隄和東隄的蛋家女（珠娘，）也多有靠着賣笑過活的。

廣州的賭風最盛的地方是河南。一走過海珠鐵橋，那些「××銀牌」之類的「攤館」就刺目地映入我們的眼中了。「番攤」是南方賭博中的一種特色，除了「番攤」而外，還有好些「牌九館」之類。——一有「番攤」，「牌九館」附近的當鋪也就多了。在這裏不特有日間的當鋪，而且還有「夜押」。

除賭博之外，河南一帶的鴉片煙館也很盛，煙館的門前大都掛着一些「戒煙室」的招牌，裏面就是聚集着一些面黃骨瘦的人們，橫躺在床上吞雲吐霧。

在開闢馬路的初年，廣州是被稱爲「電燈不明，電話不靈，馬路不平，自來水不清」的，可是廣州在全國各大都市中，卻首先創辦了「自動電話」，比譽爲「東方的巴黎」的上海還早；近年來電燈廠的馬力也加大了；馬路大都敷上了「地瀝青」，馬路兩旁還有騎樓，雖則此刻還沒有電車，可是交通之便，也不下於別的城市。至於自來水，自從在越秀山上建了大水塔之後，也不像往日那樣「不清」了。於是廣州日益繁榮下去，人口也驟然增加起來，現在已成爲百萬人口以上的大都市。

生活在廣州的人，自然是廣州本省的人佔多數，言語也是以廣州話爲中心，其他各省的人也有，不過比起廣東人來，成數就十分小了。

廣東人是素善於經商的，在上海「廣東幫」即與「寧波幫」並稱，可見廣東

人在經商上的特殊地位了。有許多早年從南洋或外國發了財回來的，即投資在香港或上海，廣州既是他們的故鄉，自然更是經營得不遺餘力了。

廣州的天氣永遠像春天一樣和暖，冬天沒有白雪和狂風。女子的裝束，入時的也很不少，西洋化的也很多。少女們穿着長的衫襖，半高跟皮鞋，粗大蓬鬆的辮兒，活潑地拖在背上。在充滿廣東音樂的街上行走，在溫和的太陽光下，你一定會覺得十分開心和舒暢。



廣西旅行記

田曙嵐著
一元五角

桂林山水甲天下，遐邇傳聞。本書爲著者旅行時之筆錄，係站在史地兩種科學的立場，注重過去的變遷和自然的現狀。所述各縣概況、名勝古蹟、風俗習慣，皆根據實地調查所得與可靠之文獻。廣西獠族，其風俗語言素與漢族異，作者親履獠土，歸而作「到獠山去」、「獠山風光」、「自獠山歸來」等篇，實爲研究國內民族之重要材料；本書中有「湘灘同源辯」一文，爲作者實地考察之心得，具有獨到之見解。

洛陽遊記

倪錫英著
六角五分

洛陽爲我國歷史上之名都，該地有白馬寺，有龍門石刻，有漢末英雄關羽之陵墓；復有唐代詩人白樂天之遺跡。自東周平王東遷建都起，以迄一二八事變遷都洛陽止，二千六百餘年間，屢爲中國政治文化之中心。洛陽非特在歷史上有如許之勝蹟，且爲中原社會進化之縮影。本書係自歷史的與社會的兩種觀點，描寫洛陽之歷史勝蹟及中原之農村現象。

中華書局出版

129

◆ 著 生 先 健 子 鄭 ◆

南洋三月記 一元

全書十餘萬言，插圖百餘幅。著者所過諸埠，大小三十餘處，各地的歷史沿革，地理概略，移民條例，入境手續，物產工藝，名勝古蹟，華僑社會，土著生活，所見所聞，隨筆紀錄。關於英屬馬來亞、荷屬東印度，及暹羅國之移民條例，入境手續，均摘要紀錄，各埠華僑所辦學校、報館、商會、社團、工廠、書業等，調查尤為詳盡，可為研究南洋文化者之參考。

桂遊一月記 四角五分

此書乃著者於民國二十三年遊桂一月中所寫之日記，舟車所及，由廣州而三水、而梧州、而南寧、而武鳴、而柳州、而富賀鍾、而桂林、而柳州、而梧州、以歸香港，歷程四千餘里，所經二十餘縣，凡廣西之政治、教育、建設、交通、農林、鑛產、工業、團務、名勝、古蹟，均詳載靡遺。全書約五萬字，並附圖表十餘幅，照片數十幀，可作新廣西之實錄，亦可為遊廣西之指南。

中華書局發行

民國廿五年十月印刷
民國廿五年十月發行

都市地理
小叢書
廣州 (全一冊)

◎ 實價國幣一角八分

(郵運匯費另加)

有 不
著 准
作 翻
權 印

分發行處	總發行處	印刷者	發行者	校者	著者
各埠中華書局	上海福州路 中華書局發行所	上海澳門路 中華書局印刷所	中華書局有限公司 代表人路錫三	韓非木	倪錫英

(一〇八八五)

標商冊註

