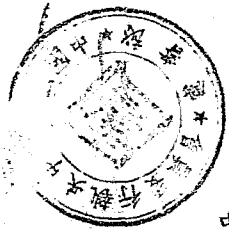


港九 酒樓茶室總工會



中華民國三十三年

徵信錄

總作廢手

中華民國三十三年

拾統作廢

魚翅同業總會

德輔道西一百五十五號四樓

合和隆 德輔道西一百四拾三號貳樓

合生祥 德輔道西九拾號樓下
電話：二八四一九

合利 德輔道西一百八拾貳號叁樓
電話：二七五二六

合棧 德輔道西一百五拾七號四樓

源利 德輔道西一百零二號四樓
電話：二四二二五

順利 德輔道西一百九拾八號叁樓

祥隆 德輔道西貳佰零六號叁樓

四利 西湖街七號至拾一號
電話：二六一一五

和隆 西湖街拾六號貳樓
電話：二六一一五

合記 紫微街拾九號貳樓

慕錦記 紫微街八號樓下

有合 李陞街四號叁樓
電話：二七七七六

永生和酒庄

紅牌雙蒸酒

龍虎鳳酒

地址：文咸東街一壹一號
電話：貳貳壹九



本行特製此：
 宜咸宜淡
 宜增進食慾
 宜研宜益
 宜大開胃口
 宜備馳名
 式美心潔
 式用潔淨
 式大開胃口

調味粉





中英政府註冊

廠址 香港九龍青山道四六三至四六七號

總經理 群然公司 結志街貳拾壹至貳拾貳號
電話 二七零九二 登記執照 二四六二

MG
D412.4
1/2

港九酒樓茶室總工會徵信錄目錄

國父遺像

蔣主席肖像

各機關首長僑團領袖社會賢達題詞

本會出席改善工友待遇勞資談判代表玉照

本會復興委員玉照

本會常務委員玉照

本會各分部代表玉照

本會職員玉照

本會各區工人子弟義學教職員玉照

本會各義務保安醫師玉照

港九酒樓茶室業改善工友待遇勞資合約

本會復興開幕紀盛

本會內景攝影

本會全體職員及分部代表合影

穗港兩同業會代表留影

序文(一)

復興委員會
常務委員會

序文(二)

池 森

廣州市酒樓茶室業職工總會
港九酒樓茶室總工會
雙方會員往來執業互相關守辦法

港九酒樓茶室總工會
澳門酒樓茶室業職工總會
雙方會員往來執業互相關守辦法

專載——港九酒樓茶室總工會近貌

天 任
國 銜

會務報告

文書股

徵信錄



3 1798 5391 0

利和人雙蒸★到處風行

利和人酒庄

健體精神酒

名符其實

各大酒樓均有代售

質料純正●利和人出品

建國大酒家

茶麵點心 味鮮價廉

壽筵喜酌 冠冕堂皇

雀局消遣 招待週到

經濟時菜 出色當行

地點：

皇后大道中華百貨公司六七樓

營業部電話：式一三一九

特別酒家

益合家特價新菜

紅燒生鷄絲翅

紅梅脆皮肥鷄

紅棉牡丹大鴨

錦綉結鴛鴦

雀局 燕會

早晚 酒菜

物美 價廉

保君 滿意

地點：德輔道中一二五號A

營業部電話：二三七八四

特別酒家謹啓

國父遺像



蔣主席肖像



港九酒樓茶室總工會留念

造福同群

張發奎題



港九酒樓茶室總會

力行近勇

羅卓英題



港九酒樓茶室總工會徵信錄

大公無私

李大超

李大超題

港九酒樓茶室總工會

一貫
一心
一始
一終
德

戴悅生



港九酒樓茶室總工會

精誠團結

周啓剛題



題港九酒樓茶室總工會徵信錄

誠信相孚

林翼中



酒樓茶室總工會徵信錄

昭忠信也

陳策題

信義我團結

港九酒樓茶室總工會徵信錄

陳策題



酒樓茶室總工會紀念冊

工運典型

歐陽駒題



建設之宗旨

安至民生

憲錄 國父建

國古經語

送九酒樓茶室玉抱三首

復興紀念

黃台昶



茂昭明信

余俊賢題



加強團結，為同人謀福
所為祖國効勞！

港九誼樓茶室 詠之會徵信錄題詞

於友棧



九龍樓茶室總工會復興紀念

集中力量
復興中華

王蒼雨



造福羣倫

高信題

九龍樓茶室總工會

徵信錄刊

信使可渡

梁少芝題

港九酒樓茶室總會紀念

領道可育方

緯文濟敬題

港九酒樓茶室總會財政特刊

取公用宏
必忠必信
邁進復興

葉秉樾敬題

王毅夫敬題

港九法樓茶室總工會徵信錄發刊紀念

昭其信也

周焯年題



港九酒樓茶室總工會特刊紀念

敬業樂羣

是港華商總會主席董仲作



誠信相孚

翁世晃題



港九酒樓茶室總工會年刊

成績昭著

郭贊敬題



港九酒樓茶室總工會

福利社會

張湖生題

港九酒樓茶室總工會年刊紀念

繼往開來

古譚敬題



港九酒樓茶室總工會

貫澈民生

聯義社李石

同寅協恭

和衷共濟

港九酒樓茶室總工會
復興周年特刊

原
檢
校
題

港九酒樓茶室總工會徵信錄

昭忠信也會計
當而已矣

澳內酒樓茶室業職業公會

常務理事梁道題

港九酒樓茶室總工會復興紀念

式燕且喜

港九酒樓商會長雷蔭孫題贈

港九酒樓茶室總工會
 徵信專利
 委員 員 會

信而負聲

門酒樓茶室職業公會常務理事梁威敬題



港九酒樓茶室總工會
 委員 員 會 徵信特輯

香港酒樓 團結勞工 遠播九
 日敵肆虐 陷停頓中 重光復興 勳之蓬
 維時一載 遠展芳窮 福和盡奉 偉業學功
 收支財務 核算始終 絲毫毋尚 涓滴歸公
 茲列徵信 用示潔衷 忠公赴事 瘡以拈躬
 良措良模 同人推崇 不勝景仰 敢在下風

門酒樓茶室職業公會常務理事陳少岳



港九酒樓茶室總工會年刊紀念

正義

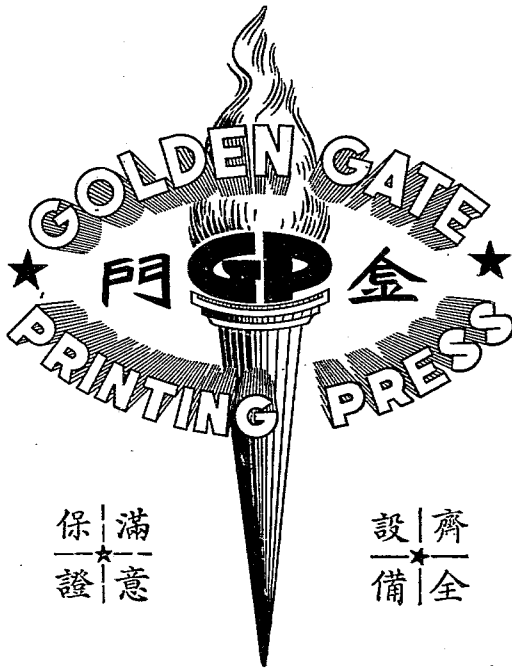
廣州市酒樓茶室職業公會

理事長 鍾煊



金門印刷所

什誌商業文件·銅版凸墨名片



大小中西印刷·銀行帳冊書籍

保 | 滿
— | —
證 | 意

設 | 齊
— | —
備 | 全

中環德忌笠街肆拾肆號

電話叁叁肆叁伍

照玉表代判談資勞遇待友工員會善改席出會本



森 池



賢 劉



周 朱



祐 高

照玉表代判談資勞遇待友工員會善改席出會本



禧 關



蔭 劉



燦 黃



佳 少 謝

本會復會委員會玉照



勞 妹



林 關



高 滔



任 哲



蕭 近

本會復興委員玉照



袁 錦



鍾 林



凌 樹



沈 樂

本會復興委員玉照



楊寬



龔釗



唐釗



陳樂

本會常務委員五照



譚 藝



郭 焜



孔 華



唐 祺



陳 展

本會常務委員玉照



葉基



林才



傅鑣



梁家嵩



高崇



梁祥

照 玉 表 代 部 分 各 會 本



華 鄭



福 吳



德 陳



寶 邵



猷 黃

本會各部分代表玉照



潘 仕



陳 高



黃 田



曾 祥



楊 熊

本會各部分代表玉照



韓海



潘梓平



黃銳



陳基



馮岳洲

照 玉 表 代 部 分 各 會 本



泰 鄧



南 伯 劉



松 尹



善 謝



南 曹

本會職員五照



閻滄梁



胡劍庵



周法藜



林勞



沈寶明

本會職員玉照



劉 彪



李 健 生



何 森



李 八



周 增

本會職員玉照



鄒健



雷迅



本會名譽委員



何添

本會各區人工子弟義學教職員五照



陳 誠



祝 華 興



黃 象 川



林 雲 仙



梁 璧 如

照玉員教職學義弟子人工區各會本



文 焯 高



汾 庭 李



珊 劍 吳



真 潔 周



儀 雁 源



波 文 丁

照玉師醫安保務義各會本



濟大陳



林偉楊



生德譚



良國蘇



泉湘鄧

照玉師醫安保務義各會本



夫智陸



鍾肇吳



亭柱王



甫正黎



侯鎮關

照 玉 師 醫 安 保 務 義 各 會 本



談 玉 泉



劉 超 然



梁 學 治



宋 幹 周



阮 逸 雄

本會各義務保安醫師玉照



謝曉初



梁錫如



王玉琮



楊醮康

照五師醫安保務義各會本



伯楚招



良惠馮



榆景歐



新紀吳

港九酒樓茶室業改善工友待遇勞資合約

港九酒樓茶室勞資合約

立合約人 港九飲食業聯合總商會酒樓茶室組(以下簡稱甲方)
 港九酒樓茶室組工會(以下簡稱乙方)
 現因港九酒樓茶室組及港九酒樓茶室組工會(以下簡稱甲乙雙方)同業決定自
 廿五年八月一日起改善工友待遇重新訂立改善辦法由港九飲食業聯合
 總商會酒樓茶室組及港九酒樓茶室組工會簽訂并懇請港府勞工署署長
 蘇雲士中國國民黨駐港澳總支部主任委員李火起及雙方常年法律顧問
 羅文輝律師為據茲將訂立條約開列如左

(一) 為改善工友待遇由港九酒樓茶室同業在每日營業額全額中加零
 伍個毫(即每壹百零伍元抽伍元)其分配辦法雙方應遵守如下

甲資方佔十分之三
 乙勞方佔十分之七

資方所佔三成包括商會經費及該號辦事人用費

勞方所佔七成包括工會經費該號主任職員及已入會工友等未入工會之
 工友不得享受此種權利

(二) 關於薪竹下欄及五金等最低層同業得由業主雙方協商修改增加各
 個金之享受權在于絕對保店主資全及紀念牌貼者不在此例

(三) 聲明公價酒品及此支數除出後乃為營業額全額加零伍個毫應按此
 營業全額計算

(四) 本合約由民國廿五年八月一日起發生效力并由港九飲食業聯合總商
 會酒樓茶室組港九酒樓茶室組工會代表甲乙雙方執行辦理之

港九飲食業聯合總商會酒樓茶室組全權代表

訂立合約人

港九酒樓茶室總工會全權代表

證人香港華民政務司勞工署署長

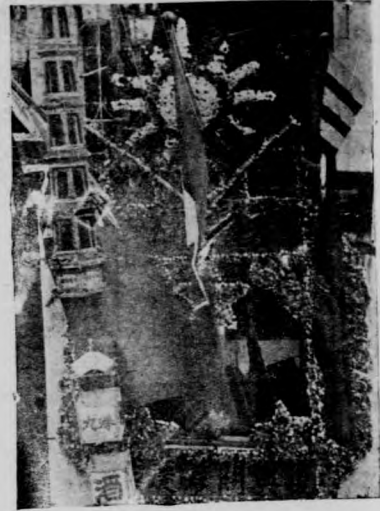
證人中國國民黨駐港澳總支部主任委員

證人雙方常年法律顧問羅文輝

中華民國廿五年八月六日

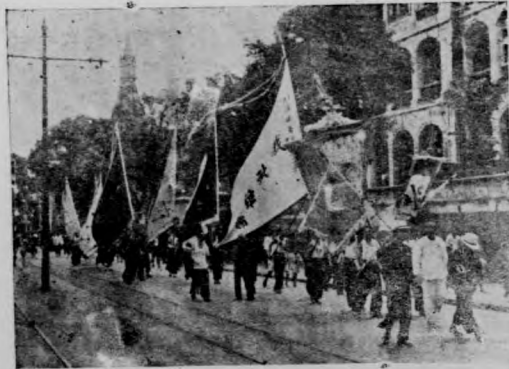
馮金生
 梁福成
 池森
 劉賢
 宋周

本會復興開幕紀念



(貳) 會門外之景象

(一) 本會舉行復興典禮之會門外景象



(壹) 本會舉行復興開幕典禮之日國術隊出發赴金陵酒家會場

本會復興開幕紀念盛



本會舉行復興開幕典禮之日
國術隊出發赴金陵酒家會場(式)



中國國民黨總支部主任李超生主持揭幕禮



主席劉賢佈會意

本會復興開幕紀盛



李大超先生持綵禮後訓話



中國青年團澳區代表王夫生講演



中國黨澳支書長黃令駒先生演

本會復興開幕紀念盛



主席團主席池森致謝詞



聯義社代表李石先生演講

本會內景



本 會 內 景





廣港九 州九 酒樓茶室總工會代表留影 民卅五 九二日



序一

溯本會肇始於中華民國九年，經前人之悉心規劃，組織成立，以歷史言之，雖二十有七載；惟中經港土淪陷，會內之一切設備及歷年之卷宗簿據，均已盪然無存，遂令前人之心血付之東流，會務因之停頓者四年，至今言之，猶深惋惜。

自盟國勝利，香港重光，同人等為謀同業之福利，而繼前人之餘緒，爰有復興委員會之組織，幸賴同人之通力合作，同業之熱誠贊助，會務復興，得以迅速達成，計由規復迄今，已屆週年矣。雖會務之進展，仍須同人之努力；惟財政之狀況，收支之情形，至此應告一段落，亟宜將一年度之財政實況，收支數目，編錄付印，以資徵信，公諸全體會員與夫社會人士，如其校勘無訛，便不虧吾暗室；倘或毫釐有舛，還祈示我周行！謹序。

中華民國卅五年拾貳月一日

復興委員會常務委員會

序式

諺云：「有破壞而後有建設」，語雖尋常，實具至理。溯自日寇陷港而後，舉凡社會上有形無形的事物，無不在狂暴恣肆的魔爪下分崩離析，其能倖免摧殘者幾希，此在遭受破壞者視之，為痛惜其過去功業成就之不易，自難泯其感慨惋惜之情。然苟能洞達事理，當知破壞為建設之因，世態萬殊，生生不息，靡不肇端乎此。雖則破壞者有悖於人類之道義，終受罪惡之定讞，惟其破壞之局已成，而後可以激發創造者發揚踔厲，繼往開來之精神，以求功業之再生，往古如是，於今亦然。曠觀港九兩地戰後公私事業之蓬勃振茁，尤足佐証。

我港九酒樓茶室總會之復興，迄今又一歷寒暑矣，回憶去歲盟軍勝利，港島重光而後，各同人組織復興委員會重整會務之日，其經營之慘淡，方諸筭路藍縷，實非過喻，當日會中所有，除印信仍

獲保存，冊籍文具為新置者外，他如承坐之椅，寫字之案，亦皆假自外來，當是時也，當事者無不抱堅苦之心情，為卓絕之奮鬥，曾不以此而餒其志，奪其氣，日間未了之件，夜以繼之，其工作效率，遂由是而加強，及今思之，興味彌永，當時會中辦公費用，惟賴會員所納之登記費及同業商號所撥之檯雜費以資挹注，然而百端待舉，動輒需財，倘調度不靈，即無以應接事機，各同寅為此，復以理財之責付諸森，以森樗櫟之材，又乏財政經濟之學，實不足膺此重任，然目睹諸同寅刻苦服務之精誠，又不忍置身事外，乃毅然受命，自任職以來，所有財政狀況，全部公開；收支數目，錙銖必記，其有利於公者，更竭其駑鈍，追隨同人之後，悉力以赴，自維服務社會，固當如是，從不以功過得失，亂吾神明也。

今年七月，全體會員因受物價高漲之影響，生活所需，日趨艱窘，為要求資方改善待遇，乃有加零五佣金之提出，且授權常務委員

會負責進行，森以職責所在，亦曾參予其事，幸賴數千會員之戮力同心，與乎同業資方之推誠愛護，雖幾經往還折衝，卒獲見諸實行，在同人得此彌補，自可少減生活之重壓，而會中經費，得同人之贊助，自亦較前充裕，惟同人愛會之情愈殷，則吾人之責任愈重，為求不負同人之期望，乃有福利事業之展開，其甚間為時定所限，或未能一蹴而盡符理想，此則惟有以時日俟之，冀竟全功而已。

徵信錄行將付梓，主編事者徵文於森，竊維徵信所以明操，以森兼筦財務，自不可以無言，爰書所感，用以告白吾心，是為序。

民叁拾伍年拾貳月壹日

池森於香港英京酒家樓

廣州市酒樓茶室職業工會
港九酒樓茶室總工會
雙方會員往來執業互相遵守辦法

(一) 雙方所屬會員往來執業，均一律同等待遇，但須憑原有工會證明書及會證報到當地工會，並依手續登記，領得會證，方得在當地工作；(如失業往來替工者亦同樣辦理。)

(二) 領證須携備本人最近一寸半身相片式張，「省會」繳納會證費國幣叁千元正，「港會」繳納港幣伍元正，取得會證後，均與當地會員同等享受一切權益。

(三) 雙方會員如有不適當的會章規定手續辦理者，當地工會得隨時執行取締其享受當地工會一切權利，並停止其執業。

(四) 上項辦法由叁拾五年拾月拾日起實行。

廣州市酒樓茶室職業工會代表
練勝 陳桂
鍾煊 朱榮

港九酒樓茶室業總工會代表
陳熙 何濤
朱周 劉蔭
劉賢 黃燦
高佑 關禧

中華民國卅五年玖月式拾九日立

港九酒樓茶室總工會 雙方會員往來執業互相遵守辦法

(一) 雙方所屬會員往來執業，均一律同等待遇，但須憑原有工會證明書及會證報到當地工會，並依手續登記，領得會證，方得在當地工作，(如失業往來替工者亦同樣辦理。)

(二) 領證須携備本人最近一寸半身相片式張，繳納港幣或葡幣伍元正，取得會證後，均與當地會員同等享受一切權益

(三) 雙方會員如有不遵當地會章規定手續辦理者，當地工會得隨時執行取締其享受當地工會一切權利，並停止其執業。

(四) 上項辦法由叁拾六年拾月拾日起實行。

港九酒樓茶室總工會代表

劉蔭 黃燦
劉賢 關禧
朱周 高佑

澳門酒樓茶室業職業公會代表

梁謙 陳少岳
曹懷 孔流

中華民國卅五年十月式拾日立



港九社團近貌

港九酒樓茶室總工會

錄香港果然日報



(南)
記者 天任
國銓

港九酒樓茶室總工會，成立於民國九年，最初的會址是在石塘咀的，其後經過三次的遷徙便搬到樂里去。一九四一年十二月，日寇發動太平洋戰爭，香港淪陷，會務停頓，直到去年香港光復，會中的熱心份子，出而號召同人，推舉復員委員，組織復員委員會，并由原日各直屬分部推出代表，組織代表會，再由復員委員和分部代表中各推出若干人為常務委員，合組常務委員會，辦理復員工作。復員初期，樂里里的會址經過幾年的人事變遷，已不堪利用，因此便設到九如坊三號二樓，到今年五月，復員工作已大致就緒，又才遷到中環域多利街十五號四樓。

這會的會員人數，戰前最景氣的時代，曾達五六千人，戰後復興，會務蒸蒸日上，現在男女會員人數合計，已經超過六千人了。說到各酒樓茶室東家們所給他們的待遇，是很微薄的。在樓面招呼顧客的職工，每月僅得工資四五元，那最大的酒家廚師部的頭錢，和製點心的師傅，月給也只百元左右，較次的月得七八十元不等，他們惟一的彌補，是靠顧客的小賬和店裏的下欄，因此各個人的收入，和他們服務酒家的營業旺淡以及他們招待顧客週至與否有關。

爲了戰後物價的高漲，這會的會員們多數都是入不敷出。因爲他們除了個人的必需開支之外，還有一個重大的負擔，那就是一家數口的生活費，這是壓在他們每一個人心上的沉重問題。會裏的負責人，爲着要減輕同人的困苦，就在今年

五月卅日召開了一個等於同人代表大會的全港九酒樓茶室各部長聯席會議，議決爲改善待遇，交由這會的常務委員會負責向資方提出要求，在營業金額提撥加零五個金，藉以增加入息，應付物價的威脅。常務委員會受命，當即組織小組委員會負責進行，因與資方代表反視談判，曾一度決裂，幾至採取停工行動，直到七月卅日那一天，才獲得了全部協議，資方由八月一日起履行提撥加零五個金，並於八月六日勞資雙方派出全權代表在香港勞工司署簽訂合約，這樣，會員大業的入息才得稍稍增加。

做這一行業的工人，工作時間是特別長的。因爲一般酒樓茶室的營業時間，普通是分早午夜三市，而每個市是直落的，由早至夜十二時，統計足要十八小時，因爲每夜收市後，還要大家協力做一番整理廳房檯椅和清潔的工作，常常要到深夜一二時才得休息。十八小時工作的延續，這消耗，對於工人的健康，是一嚴重的打擊。他們本身也考慮到，在平時，他們隔得相當時間便自動請假休息一天，就是爲着健康問題。但是，休息一天，他們要請一位替工來代勞，那麼，這一天的收入，就得給予替工的人，到今天，東家們還沒有補回這損失的義務的。

今天酒樓茶室業的外面裝璜和內部陳設，都在勾心鬥智，藉以爭取顧客。說到招待的手法，那就要回溯到第一次世界大戰後五年，設在華人行九樓的南屏酒家，首先創設女招待以款顧客，在這之前，有名的酒樓如杏花樓安樂樓等，對於

顧客飲完後揀驗的水還是由客人自己捐的。那時候，工友們爲着獲得一點額外的入息，每當顧客吃完東西之後，便用碟子盛一些自己買來的鹽椰和牙簽奉給客人，客人們受此款待，不好意思白吃，總是把一兩角錢放到碟子去，算是賞錢，工友們稱爲「積碟錢」，這便是小眼的濫觴，這一筆收入，最初是全歸工友分配享受的，後來東家們眼見這筆收入頗有可觀，便於年底決定工友去留時，乘機伸出分潤的手，工友們爲着飯碗問題，若果拒絕分潤，恐怕職權不保，只好答應，這樣一來，便造成了東家操奪西家利益的事實。到得兩唐酒家創設女招待之後，生意越旺，各家紛紛效尤，連客人揩臉的毛巾也由工友遞送了，於是客人所給的小賬，當是依據招待的程度來測定多少的，工友們爲着要增加收入，也就不能不殷勤招待，把客人當作短期老奴一樣來奉承，但一般說來，這種小賬和下欄，老早就被東家造成了分潤的事實，東家們爲了多分幾份，於是便有所謂「交際」「巡場」「招待」「知客」等等名異實同的人員，平白地分薄了工友們應享的利益，當這會七月間要求資方改善工友待遇時，也曾討論過這一問題，資方終以利之所在，未便修正，才又把這問題撇開不談。

現在把這會的職員名單詳細介紹出來：

復員委員：池森，劉蔭，高祐，郭焜，譚藝，孔華，蕭近，陳樂，梁家嵩，高滔，陳展，關林，任哲，勞妹，唐劍，韻劍，楊克，鍾林，洗業，袁錦，凌樹，榮英，共二十三人，均爲義務職。

各分部代表：劉賢，吳福，朱周，鄭華，葉基，陳德，關應，黃猷，邵寶，高業廷，傅鯉，潘仕，唐祺，黃田，楊龍，梁祥，苗煥，會祥，梁家嵩，林才，潘梓平，韓海，馮岳洲，黃銳，陳基，劉伯南，鄧泰，尹松，關善，曹甫，共

三十人均爲義務職。（註）高業一名，於本年五月因事解職，改由陳嵩繼任。常務委員：劉賢，朱周，高祐，池森，劉蔭，譚藝，陳展，孔華，關應，潘伯，梁祥，梁家嵩，傅鯉，葉基，黃燦，唐祺，高業，林才，共十九人，均爲義務職。

在常務委員會之下，現在設十股辦事，那就是總務股，文書股，財務股，收支股，會計股，徵收股，庶務股，交際股，調查股，糾察股。總務股設總務四人：劉賢，池森，高祐，朱周，秘書一人：胡劍庭，文書股設書記一人：梁倫閣，助理書記一人：李健生，財務股設理財一人：池森兼任。收支股設收支一人：黎法周，會計股設會計三人：葉基，林才，梁家嵩。徵收股設徵收二人：麥寶沅，勞林，庶務股設庶務一人：會祥。交際股設交際二人：燦郭，黃燦，糾察股設糾察七人：劉蔭，譚藝，陳樂，何森，劉彪，周增，李八。上列各股職員，有些是受薪的，因爲他們整天在會工作，應由會負擔他的生活；但有些是自願担義務的，因爲他們兼在酒樓茶室執業，生活有着，不願受薪。

在上列各股之外，常務委員會並敬聘羅文錦先生爲常年義務法律顧問，邱永鏗先生爲常年義務宣傳顧問，何添先生爲名譽委員。

此外還有一個福利事業委員會，直接受常務委員會的指揮監督，負責籌劃和執行會員福利事業，設委員十一人，由常務委員會就分部代表及各股職員中遴選充任之，福委會內設學務，體育，診療，救濟，慈善五部，每部設主任，由委員互選兼任，均爲義務職，只有學務部的學務督導員和體育部的國術教師各一人是受薪的。現在也把他的名單介紹於下：委員兼學務部主任高佑，郭焜。學務督導員雷迅。委員兼體育部主任劉賢，劉蔭，國術教師鄧建。委員兼診療部主任葉倫

開，胡樹庭，李健生。委員兼救濟部主任黃燦，會祥。委員兼慈善部主任潘梓平，黃獻。

學務部為救濟工友子弟失學，現在先行設立了三間夜校，純粹義學性質，一間附設在東區灣仔街維士打道德明中學內。一間附設在西區德輔道揚光學校內，一間附設在九龍區旺角通榮街文成中學內。三間夜校目前收容了工友子弟和工友的戚屬赤貧者子弟共四百餘人，使他們獲得了教育機會。將來覺得適合教育條件的校舍之後，當進一步開辦日校。

體育部為養成會員的強健體魄，發揚尚武精神，現已開辦會員國術訓練班，由會員自由報名參加，每天分上下午訓練。

診療部的第一步工夫是聘請義務中西醫師為會員及家屬義務診症，承熱心社會福利事業的醫師慨然擔任，計現在受聘的中醫師是鄧湘泉，蘇國良，王柱亭。劉賢，吳肇鐘。黎正甫。謝曉初，譚寶鈞，古玉清，關鎮侯，陸智夫。梁鑄如，梁學治，阮逸雄，宋幹周，鄒健。王大成，楊臨康，馮鼎良，招楚伯，譚德生，何超鴻，歐景檢，吳紀新，西醫師是，楊偉林，陳大濟，王玉瓊，眼科譚玉泉，牙科劉超然。

救濟部為救濟會內殘廢及年老無依的會員，已經決定實施供給上項會員以膳食和冬夏衣服，如願返鄉者則發給舟車費，只須該會員報請所屬分部證明或逕行報會在明屬費者即可發給。

慈善部的任務是辦理會員仙遊發給壽金和家屬撫恤事宜的，現在會員不幸仙遊是發給壽金一百元的，將來財力許可的話，當再考慮提高壽金數額並實施家屬撫恤。

話得說回來了，這會的主事人，聽說現正忙於編印徵信錄，以便把財政收支狀況向會內外人士公布，以昭忠信。此外，怎樣實現減輕工友們的疲勞，和解除時間的封鎖，使工友們不致完全失去娛樂探親訪友等人生正當行為的自由，也是他們所熱切期待的。

(完)

人生以服務為目的，
不以掠奪為目的！

——錄國父遺訓——

不為聖賢，便為禽獸；
不問收獲，但問耕耘。

——錄會國藩語——

太 平 酒 庄

風行海外

米奇雙蒸酒

名播省港

九龍旺角道十六號

電話五零九式

會務報告——關於收發文之統計

查本會自港土重光籌備復會，以時間計，已屆週年，其間文牘之往來，亦隨時間之推進而頻繁，初以倉卒規復，百端待理，收發文之登記，尚付闕如，迨後會務漸具條理，而文件之收發登記由五月始，茲將五月至九月可得稽考者臚列如左：

計開：

叁月份發出公函七件另通告伍件。

肆月份發出公函拾陸件另通告伍件。

肆月份收到公函叁件。

伍月份收到公函柒件通告壹件箋函叁件請柬壹件。

伍月份發出公函壹佰柒拾九件、箋函叁拾壹件、聘函二件、通告一件、呈式件。

陸月份收到公函五件、函箋貳件、啓事壹件、呈一件。

陸月份發出公函一仟件、箋函拾叁件、呈一件、柬柒件、新聞稿肆件。

柒月份收到公函拾肆件、箋函拾一件、呈三件、通告一件、代電一件。

柒月份發出公函伍拾貳件，箋函拾一件，呈一件，乾聯一對。

捌月份收到公函捌件，箋函伍拾肆件，呈柒件，通告貳件，報告一件，會議錄一件。

題字一件，柬肆件。

捌月份發出箋函肆件，通告貳千貳佰三十七件，呈貳件，條諭貳件。

玖月份收入箋函叁拾陸件，通告一件，呈六件，代電一件，報告一件，柬拾一件。

玖月份發出箋函二百零玖件，聘函拾五件，呈捌件。

港九酒樓茶室總工會徵信錄

民國三十五年二月份進支結列

(會員基金)

- 進會字基金由〇〇一號至一〇〇號共銀壹仟〇〇六元八角
 - 進會字基金由一〇一號至二〇〇號共銀壹仟〇〇壹元
 - 進會字基金由三〇一號至四〇〇號共銀一仟〇〇九元八角
 - 進會字基金由八〇一號至九〇〇號共銀九佰壹拾五元六角
 - 進會字基金由一〇〇一號至一一〇〇號共銀壹仟〇壹拾九元四毫
 - 進會字基金由一一〇一號至一二〇〇號共銀壹仟〇壹拾一元
 - 進會字基金由一二〇一號至一三〇〇號共銀一仟〇二拾元
 - 進會字基金由一九〇一號至二〇〇〇號共銀柒百叁拾二元
- 以上八柱共進銀柒千柒佰壹拾伍元陸毫

(會員證書及人壽費)

- 進會字證書及人壽費由二〇一號至三〇〇號共銀一佰一拾六元八角
- 進會字證書及人壽費由四〇一號至五〇〇號共銀一佰二拾元
- 進會字證書及人壽費由五〇一號至六〇〇號共銀一佰二拾九元
- 進會字證書及人壽費由六〇一號至七〇〇號共銀一佰二拾元

- 進會字證書及人壽費由七〇一號至八〇〇號共銀一佰二拾元
- 進會字證書及人壽費由九〇一號至一〇〇〇號共銀一佰二拾元
- 進會字證書及人壽費由一三〇一號至一四〇〇號共銀一佰二拾元
- 進會字證書及人壽費由一四〇一號至一五〇〇號共銀一佰六拾元

以上八柱合共進銀壹千零壹拾元零八角

(各號來檳雜)

- 進蓮香 一月份 一拾五元
- 進武昌酒家 同 一拾九元
- 進蘇龍酒家 同 五拾元〇二毫五
- 進龍泉茶室 拾一月份 八拾元
- 進高陞 拾二月份 五拾元
- 進國民酒家 一月份 三元二毫
- 進國記酒家 同 一拾元
- 進廣州酒家 拾一月份 二拾四元

進特別酒家拾二月一月份	二拾二元五毫
進亦樂園 拾一月拾二月一月份	四拾八元
進連盛 一月份	四元
進清華園 同	二拾六元七毫
進北河酒家 同	二拾六元七毫
進鎮記酒家 同	一拾五元
進興隆 同	五元
進江蘇酒家 同	二拾大元
進大豐泉 同	一拾元
進九龍德館 同	六元
進永安園 一月份	一拾元
進上海酒家 同	二拾元
進仁人酒家 同	六拾八元六毫
進叙香園 同	一拾元
進鳳城樓 同	五元
進新新 同	一拾元
進陸羽茶室 同	三拾元
進北京樓 同	五元
進中國飯店 同	五元
進大華酒家 同	二拾五元
進中山酒家 同	七元五毫
進新海角 同	五元
進成記 同	六元二毫
進大同酒家 同	一佰三拾三元

陳 旺 記

建築裝修

新型設計

專家中西

機器爐灶

地址

大東道六拾二號樓
電話：二二〇二

進珠江酒家 一月份 五元

進香江飯店 同 一拾五元

進永麗 同 一拾元

進大成酒家 同 一拾二元

進李園酒家 同 一拾二元二毫

進萬發酒家 同 八元

進建國酒家 同 九拾六元六毫

進金城酒家 同 二佰一拾五元

進英京酒家 同 一佰一拾五元二毫

進華英酒家 同 二拾元

進華樂園 同 五元

以上四十三柱共進銀壹千貳佰捌拾九元五毫

(支款列)

支租金 一佰二拾元

支膳費 二拾六元

支文條費 四拾五元

支用具費 五元五毫

支雜費 一佰四拾二元五毫

支車費 四元

以上六柱共支銀叁佰四拾叁元

是月合共進銀壹萬零壹拾五元九毫

是月合共支銀叁佰四拾叁元

除支應存銀九千六佰柒拾貳元玖毫

金 城 大 酒 家

香港中環皇后大道中一百二十四號

新建築設
 轟動全港
 仙宮月殿
 不同凡響
 人材優秀
 遐邇名揚
 空氣充足
 四面通爽
 座位舒適
 招呼妥當
 社團聚會
 名貴大方
 選料上乘
 烹製師良
 點心奇美
 菜餚非常

地廳——卡位散座平民化
電話：二〇一二一

閣仔——卡爾房座經濟化
電話：二〇八八壹

二樓——中西式有「樓外樓」
電話：二〇二九二

三樓——中西式有「金禧館」
電話：二〇三三二

四樓——羅馬式有「深空室」
電話：二〇四三肆

五樓——(皇宮式有「折年殿」)
電話：二〇五三五

營業部電話：二〇壹貳壹

經理處電話：二〇九肆九

廚部電話：二〇六貳六

三月份進支結列

(會員基金)

進會字基金由二〇〇一號至二二〇〇號共銀一仟〇二拾元
 進會字基金由二二〇一號至二三〇〇號共銀一仟〇二拾元

以上式柱共進銀貳千〇肆拾元

(會員證書及人壽費)

進會字證書及人壽費由一五〇一號至一六〇〇號共銀一佰二拾元

進會字證書及人壽費由一六〇一號至一七〇〇號共銀一佰一拾元

進會字證書及人壽費由一七〇一號至一八〇〇號共銀一佰二拾元

進會字證書及人壽費由一八〇一號至一九〇〇號共銀一佰二拾元

以上肆柱共進銀肆佰柒拾六元肆毫

(各說來檳雜)

進蓮香茶室 二月份 一拾五元
 進武昌酒樓 同 二拾〇元三毫
 進銀龍酒家 同 六拾二元三毛五

高陞大茶室

酒菜部

名貴廳房

歡迎雀局

特製街坊菜

款式簇新

廉價料好

門市部

中西餅餌

各款罐頭

結婚禮餅

自製糖菓

附設 歌樂茶廳

情聘名流音樂

慎選當代歌伶

每晚排出

陣容雄偉

營業時間：由上午陸點半至子夜一時

地址：大道中九十八號

電話：茶部貳〇式 酒部三二七二

進龍泉茶室二月份
 進高登茶室
 進國民酒家
 進園記酒家
 進廣州酒家
 進金陵酒家
 進特別酒家
 進泰源酒家
 進江蘇酒家
 進大景家
 進九龍樓館
 進永安園
 進林園
 進上海酒家
 進叙香園
 進鳳城樓
 進新新酒家
 進亦樂園
 進遠成
 進清華園
 進北河酒家
 進同樂酒家
 進合興
 進陸海通

二拾九元四毫
 二拾五元
 一元二毫
 一拾元
 捌元
 一拾五元
 一拾元
 一拾四元
 二拾元
 一拾元
 六元
 一拾元
 一拾元
 一拾元
 二拾元
 一拾元
 五元
 一拾元
 八元
 六元
 五拾三元八毫
 一拾二元三毫
 三拾元〇八毫五
 一拾元
 一拾五元

標商豬金

專賣靚嘢

五

台棧號燒臘專家

禮聘由廣州專科臘味人任
 巧手明爐乳豬承接大小禮聘
 著名聘由廣州專科臘味人任

香港皇后大道中三百四十七號 電話三九一〇

進銷紅酒家二月份
 進式式居 同
 進興隆酒家 同
 進陸羽茶室 同
 進徐園 同
 進北京酒家 同
 進中國飯店 同
 進大中酒家 同
 進金唐酒家 同
 進大華酒家 同
 進傅笑綠 同
 進敘桃園 同
 進醒民酒家 同
 進山光酒家都 同
 進天燕酒家 同
 進蘭香園 同
 進寶榮酒家 同
 進大三元酒家 同
 進中山酒家 同
 進新海角 同
 進成記酒家 同
 進南園酒家 同
 進會源棧 全
 進李園酒家 全

一拾五元
 五元
 五元
 三拾三元
 八元五毫
 五元
 五元
 四拾一元二毫
 二拾六元五毫
 二拾五元
 四拾五元八毫
 三元
 一拾元
 一拾一元
 一拾五元
 一拾五元
 三元八毫
 七元一毫
 七元五毫
 五元
 六元二毫
 二拾四元五毫
 一拾三元五毫
 三拾七元一毫

老 號

何 洪 記

製 麵 專 家

本號精製
 全蛋伊麵
 生熟蛋麵
 生熟齊麵
 雲皮餃皮
 鬆化薄脆
 料選上乘
 價取公平
 零沽批發
 諸君光顧
 無任歡迎

西營盤第一街一一〇號

自動電話叁二九五二

進太平酒家	二月份	四拾六元六毫
進萬發酒家	全	八元
進建國酒家	全	九拾元〇四毫
進金城酒家	全	一佰一拾元
進英京酒家	全	六拾五元六毫
進仁人酒家	全	五拾九元六毫
進華人輝記	全	二拾元
進華樂園	全	五元
進香港酒家	全	一拾三元
進大同酒家	全	一佰〇七元
進禧江酒家	全	一拾五元
進新紀元酒家	全	一拾五元
進珠江酒家	全	五元
進唐寧飯店	全	一拾五元
進香江飯店	全	一拾五元
進永麗酒家	全	一拾元
進大三元(灣仔)	全	四拾五元
進大成酒家	全	一拾二元

以上六拾九柱共進銀壹仟肆佰八拾捌元壹毫

(支款列)

支膳費 五佰六拾三元七毫

支員工二拾名薪金 七佰六拾元

永和堂藥酒行

補血壯氣

養正培元酒

健體養顏

地址

荔枝角道一九陸號
電話伍〇叁八一號

支外勤快馬費

支文具費

支用具費

支車費

支傢私費

支什費

支印刷費

支交際費

支榮炭費

支電費

支登報費

支捐款

支郵費

一仟〇九拾七元四毫

二佰八拾七元二毫五

二佰四拾三元六毫

一佰二拾三元一毫

二佰六拾二元

一佰七拾六元一毫

一仟七佰八拾九元四毫

三百二拾一元

五拾二元九毫

一拾二元

七拾五元

二百六拾三元

一拾元

以上拾伍柱共支銀六仟零叁拾陸元肆毫五先

是月共進銀肆仟零肆元伍毫

是月接二月份上存銀九仟陸佰七拾貳元九毫

是月合共支銀六仟零叁拾六元四毫伍先

總合進銀壹萬叁仟六佰七拾七元四毫

除支應存銀柒仟六佰四拾元零九毫伍先



九龍深水埗長沙灣道七號 糧食商



廣益興

電話 五六八四



蓮花油 蓮花油

專營
白米 糖油
荳子 麵粉



肆月份進支結列

(會員基金)

進會字基金由二五〇一號至二六〇〇號共銀一仟〇二拾元
 進會字基金由二六〇一號至二七〇〇號共銀一仟〇二拾元

以上式柱共進銀貳仟零四拾元

(會員證書及人壽費)

進會字證書及人壽費由一五〇一號至一六〇〇號共銀一百一拾元

進會字證書及人壽費由一六〇一號至一七〇〇號共銀一百一拾元

進會字證書及人壽費由一七〇一號至一八〇〇號共銀一百一拾元

進會字證書及人壽費由一八〇一號至一九〇〇號共銀一百一拾元

以上四柱共進銀四佰柒拾陸元四毫

進進香茶室三月份

進武昌酒樓 一拾五元

進銀龍酒家 二拾六元八毫

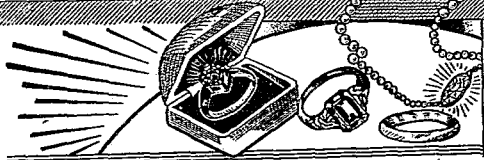
進龍泉茶室 七拾元〇四毫

進高陞茶室 二拾六元二毫

同 二拾五元

電話三五零九號 電話三六七五號

宏信金舖



十足赤金
 如有低偽
 承遠色換
 名師鑲作
 款式新奇
 貴客光顧
 保證滿意

油麻地上海街三百三十九號

進國民酒家	三月份
進團記酒家	同
進廣州酒家	同
進金陵酒家	同
進特別酒家	同
進亦樂園	同
進進盛	同
進清華園	同
進北河酒家	同
進同樂酒家	同
進合興	同
進陸海通	同
進錦記酒家	同
進式武	同
進興隆酒家	同
進春源酒家	同
進江蘇酒家	同
進大景家	同
進九龍傢館	同
進永樂園	同
進林園	同
進上海酒家	同
進叙香園	同
進鳳城樓	同

一拾九元六毫	一拾元	八元	五拾一元	一拾元	八元	五元二毫	六拾五元六毫	六元一毫	七拾元〇一毫	六元	一拾四元	一拾二元三毫五	五元	五元	七元七毫	二拾元	一拾元	六元	一拾元	二拾元	二拾元	一拾元	五元
--------	-----	----	------	-----	----	------	--------	------	--------	----	------	---------	----	----	------	-----	-----	----	-----	-----	-----	-----	----

太白酒庄

著名

碧綠米雙蒸

有劉伶者不可不試

電話 〇二九六

地址 油蔴地廟南街

拾

進新新	三月份
進陸羽茶室	同
進徐園	同
進北京樓	同
進大中酒家	同
進金唐酒家	同
進大華酒家	同
進佛笑緣	同
進山光酒菜部	同
進天燕樓	同
進寶榮	同
進大三元酒家	同
進大中酒家	同
進成記	同
進南園	同
進會源樓	同
進香港酒家	同
進大同酒家	同
進勝利酒家	同
進珠江酒家	同
進公園正舖	同
進均益酒家	同
進利華	同
進山珍酒家	同

一拾元	七拾一元	二拾五元一毫五	五元	四拾一元	五拾四元四毫	一拾八元	九元	二拾一元二毫	一拾三元	六元四毫	三元九毫五	七元五毫	六元七毫	二拾八元二毫	五元一毫	一拾三元	一拾一元三毫	三拾二元五毫	一拾五元	五元	二拾元〇〇五	五元	三拾元
-----	------	---------	----	------	--------	------	----	--------	------	------	-------	------	------	--------	------	------	--------	--------	------	----	--------	----	-----

馳譽港島之

長春酒醋廠

青山道四六〇號

電話五八四四七

吳松街五〇號

電話五六四五一

總分銷處

嘉禾商標的

永春酒莊

舊純米雙燕 參茸固本酒

各式天津露酒 各大酒家均有代理

進田記	三月份
進大元棧	同
進新元酒家	同
進新紀元酒家	同
進新綠園	同
進新合記	同
進西南酒家	同
進珠江酒家	同
進悅興酒家	同
進居寧飯店	同
進香江飯店	同
進水鹿	同
進何洪記	同
進大三元酒家	同
進大成酒家	同
進李園	同
進池記	同
進同益	同
進太平酒家	同
進義利	同
進龍珠酒家	同
進萬發	同
進建國酒家	同
進金城酒家	同

一拾五元	一拾五元
六拾三元五毫	一拾二元
二拾四元一毫	一拾五元
一拾五元	四元
一拾五元三毫五	一拾元
一拾元	五元
一拾二元	一拾五元
一拾五元	一拾五元
一拾元	一拾元
一拾元〇八毫	六拾八元
六拾八元	一拾二元
一拾二元	三拾三元七毫
一拾元	八元
八元	八拾八元二毫
一拾五元	六拾三元七毫
八元	九拾二元八毫
一拾二元八毫	一拾二元八毫

祥 發 隆

舖 在 中 環 街 市 參 拾 四 號

本號自開張以來歷
 數十年專辦各江鷄
 鴨石岐乳鴿鴿春鴨
 鴿班雀大細水鴨火
 鷄山鷄山鴨沙連黃
 京豹狸各種山禽野
 鳥一概齊備

為備酒樓茶室
 採辦各種牲口
 特加工精養務
 使肥嫩軟滑以
 酬惠顧雅意

諸君賜顧
 無任歡迎

電 話 二 八 七 陸

進英京酒家 三月份 六拾元
 進仁人酒家 同 七拾八元二毫
 進華人輝記 同 二拾一元
 進華樂園 同 五元

以上八拾一柱共進銀貳仟壹佰陸拾七元貳毫

伍仙

(支數列)

支租金 二佰二拾元
 支員工二拾一名薪金 二仟七佰〇三元
 支伙馬費 八佰〇九元九毫
 支印刷費 二仟一佰九拾八元五毫
 支交際費 九佰八拾四元五毫
 支膳費 九拾七元三毫
 支什費 二佰五拾一元三毫
 支用具費 六拾九元六毫
 支文具費 二佰六拾七元二毫
 支車費 一佰元
 支壽幣金 一佰八拾五元六毫
 支抗梯費 三拾九元二毫
 支雜費

以上拾叁柱共支銀八仟柒佰叁拾陸元九毫
 是月合共進銀四仟陸佰八拾叁元陸毫伍仙

號 和 人

一二七叁叁話電 號二廿市街環中在舖

營中集鳥野禽飛切一等雀鵝鴨鷄

本號開設已數十年專營各種鷄鴨鵝雀乳鴿鷓春鷓鳩水鴨山鷄火鷄沙追黃京豹狸發行為供應各酒樓茶室之需求特自糟軟滑肥鷄如蒙光顧極表歡迎

是月接叁月份存銀柒仟陸佰四拾元零九毫伍仙

總合共進銀壹萬貳仟叁佰貳拾四元陸毫

是月合共支銀八仟柒佰叁拾陸元九毫

除支應存銀叁仟伍佰八拾柒元柒毫

五月份進支結列

(會員基金)

進會字基金由二七〇一號至二八〇〇號共銀一仟〇二拾元
進會字基金由二八〇一號至二九〇〇號共銀三仟〇二拾元

以上二柱共進銀四仟零四拾元

(各號來積雜)

進蓮香棧	四月份	一拾五元
進武昌酒樓	同	二拾九元
進銀龍酒家	同	七拾元〇五毫
進龍東酒家	同	二拾四元二毫
進高陞茶室	同	二拾五元
進國民酒家	同	三拾五元二毫
進園記	同	一拾元

均 生 海 味 庄

電話：二一四九一號 大后道中三五九號

一四

本號營業 數十餘年

選辦上等 鮑參翅肚

京菓海味 南北雜貨

自辦南棗 北江花菇

雪白炸肚 自洗魚翅

嘉禾商標 一號生粉

各式歐美 罐頭食品

推銷名廠 庄庄味粉

歐式俱備 久已馳名

歐美各埠 南洋羣島

貨真價實 有口皆碑

各界賜顧 請留聲焉

特設名貴禮券備各
界送禮之用

天華味粉廠

V牌味冠味粉

真正純淨

保無雜質

批發沽
一律歡迎

廠設香港九龍長沙灣元洲街三二號 電話二九八二六號

香港 均 生 海 味 庄 謹 啓

進廣州酒家	八元
進金陵酒家	六拾一元
進特別酒家	一拾元
進亦樂園	八元
進連盛	五元二毫
進清華園	四拾七元四毫
進北河酒家	二拾八元
進同樂酒家	七拾七元四毫
進陸海通	一拾三元五毫
進鎮記	一拾一元
進興隆	五元
進春輝	一拾元〇三毫
進江蘇酒家	二拾元
進大景象酒家	一拾元
進九龍仙館	六元
進永安園	一拾元
進林園	一拾元
進上海酒家	二拾元
進叙香園	一拾元
進風城樓	五元
進新新酒家	一拾元
進陸羽居	七拾元
進徐園	二拾二元九毫
進北京酒家	五元

四月份

香港 明琳金屬製造有限公司

精造 徽章銅牌 電版電鍍

抗戰勝利後本所大加刷新
機械從新配置專門人材由
內地聘回製造徽章工作最
靚價錢最平起貨最速銅鍍
電版數小時便交貨電鍍電
略即到即起

定貨處 中華百貨公司關仔
電話：22687
工場 九龍旺角新填地咁號
電話：59832

		四月份
進大中	三拾八元	同
進金唐酒家	五拾五元	同
進大華酒家	二拾五元五毫	同
進佛笑緣	五拾七元八毫	同
進叙松園	七元五毫	同
進山光酒店	二拾一元二毫	同
進天燕	一拾三元	同
進寶榮	七元五毫	同
進大三元酒家	一拾一元四毫五	同
進中山酒家	七元五毫	同
進成記	四元	同
進南園	四拾七元二毫	同
進會源樓	五元一毫	同
進香港酒家	一拾六元	同
進大同酒家	一佰〇七元	同
進勝利酒家	一拾五元二毫五	同
進襟江酒家	一拾五元	同
進公園飯店正舖	五元	同
進山珍酒家	六拾一元	同
進田記	一拾五元	同
進大元樓	六拾四元	同
進新光酒家	六拾三元三毫	同
進新紀元酒家	一拾五元	同
進新豫園	四元	同

甘 竹

譚 家 益

- 甘竹椒醬
- 鮮番茄汁
- 勿滑芥末
- 菓液噫汁
- 原庄古月
- 乾濕擦喱
- 添丁甜醋
- 豉汁柚皮
- 特色醬料
- 專辦各江原塘露油
- 代售上海調味湯粉
- 各款罐頭伙食
- 一切廚中調味品價廉物美
- 美諸君光顧無任歡迎

舖在九龍深水埔南昌街
一百二十九號
電話：五〇三六七

進源源棧 四月份

進建國酒家 同

進金旗酒家 同

進英京酒家 同

進合勝記 同

進金聲 同

進鄧洪記 同

進江蘇酒家 同

進仁人酒家 同

進四弦酒家 同

進灣仔茶寮 同

進華人牌記 同

進精神 同

進西南酒家 同

進華樂園 同

進福祿壽 同

進華倫 同

進新亞酒家 同

以上九拾陸柱共進貳千四百柒拾叁元壹毫

(支數列)

支員工二十一名薪金
支伙馬費

四拾元

九拾四元八毫

一佰一拾八元

五拾一元四毫

一拾二元

一拾二元

一拾二元

一拾元

八拾一元八毫

七元五仙

一拾九元九毫

二拾二元五毫

四元五毫

一拾元

五元

一拾元

三元五毫

一拾員

二仟二百九拾五員
一仟一佰五拾二員一毫

根記號

香港蘇杭街一號九

專營純參翅肚各江京菜海味

南北雜貨各國罐頭食品

總經理味一膏調味粉

特備酒樓茶室切食料

兼辦各埠箱頭海味批發

如蒙光顧一律歡迎

營業部電話：二五〇陸八

天賜味粉廠

紅梅花牌上湯粉

白梅花牌上湯粉

梁瑞先生監製

廠址廣州河南同慶路二街十四號

電話掛號五〇〇肆

電報掛號六三三三

香港德信行總經理
中環結志街乾秀里六號
電話：三一九〇九

支文際費

五百六拾三員

支用具銀

一仟〇三拾員

支文具銀

一佰二拾五員四毫

支膳費銀

一仟一佰六拾一員五毫

支雜費銀

六佰〇八員四毫

支車費

一佰六拾八員八毫五

支印刷費

四佰八拾六員

支廣告費

一佰五拾五員二毫

電費

一拾一員二毫

支柴炭銀

八拾二員三毫

支壽帛金

四佰員

支款務銀

六佰七拾二員一毫

以上拾四柱共支銀八仟九佰壹拾壹元貳毫伍仙

是月共進銀陸仟伍佰壹拾叁元壹毫

是月接四月份上存銀叁千伍佰捌拾柒元柒毫

總合進銀壹萬零壹佰元零零捌毫

是月共支銀捌仟玖佰壹拾壹元貳毫五仙

除支應存銀壹仟壹佰捌拾玖元伍毫伍仙

公興食品公司

專家妙製

純蓮子露 玫瑰露酒
 視蓮蓉粽 各款什茶
 合時糕餅 魚皮靚水
 生熟登麵 雲皮伊麵
 長壽登麵 蝦子禮麵

批發處

運酒棧茶室用品
 正馬蹄粉 粘粉糯粉
 加工飯粉 加頂標粉
 雪白澄麵 淨菱角粉
 廚房小索 傢私用具
 批發零沽 價格公平
 上環荷李活道一肆八號
 電話 二一四九八

龍九 永隆醬園

開設迄今 歷數十年

雙頂豉油 玉 零沽
 添丁甜醋 批發
 原晒甜豉 取價
 各色果醬 相宜
 酸辣食品

分銷處：旺角廣東道一〇七九號門牌

製造場：九龍東頭 電話：五七一八三

六月份進支結列

(會員基金)

進會字基金由二九〇一號至三〇〇〇號共銀一仟〇二拾員
 進會字基金由三〇〇一號至三一〇〇〇號共銀一仟〇二拾員

以上二柱共進銀貳仟零肆拾元

(會員人壽費)

進天字人壽費由〇〇一號至一〇〇〇號共銀二百員
 進地字人壽費由〇〇一號至一〇〇〇號共銀二百員
 進玄字人壽費由〇〇一號至一〇〇〇號共銀二百員

以上叁柱共進銀陸佰元

(各號來撥付)

項目	月份	金額
進蓮香樓	五月份	三拾元
進武昌酒樓	同	三拾三元三毫
進銀龍酒家	同	七拾七元五毫
進龍泉茶室	同	二拾四元
進萬陞茶室	同	二拾五元
進國民酒家	同	三拾四元
進園記	同	一拾元
進廣州酒家	同	八元
進金陵酒家	同	六拾五元

二〇

香港
宏昌棧老酒庄

佛山豉味

不知年雙蒸酒

門沽批發

歡迎光顧

群衆

質料純正久已馳名之

蓮蓉
 豆沙
 歡迎採購

(電話) 〇六九

(地址) 威靈頓街六拾七號

進特別酒家	五月份
進亦樂園	同
進連盛	同
進清華閣	同
進北河酒家	同
進同泰酒家	同
進陸海通	同
進鎮記	同
進春源酒家	同
進江蘇酒家	同
進大景泰酒家	同
進九龍仙館	同
進永安園	同
進林園	同
進上海酒家	同
進叙香園	同
進鳳城棧	同
進新新酒家(宵翼樓)	同
進陸羽居	同
進北京酒家	同
進大中酒家	同
進金唐酒家	同
進大華酒家	同
進佛笑緣	同

二拾元	八元	五元五毫	六拾六元四毫	四拾一元	九拾七元	一拾一元	七元四毫五	八元七毫五	二拾元	一拾元	六元	一拾元	一拾五元	二拾元	一拾元	五元	一拾元	七拾一元	五元	四拾六元	五拾四元二毫	三拾七元八毫	五拾四元三毫
-----	----	------	--------	------	------	------	-------	-------	-----	-----	----	-----	------	-----	-----	----	-----	------	----	------	--------	--------	--------

一六四七二話電

勝利酒家

號卅至八廿街樂永

生猛海鮮

掛爐大鴨

雀肉片皮鷄

明爐乳豬

嶺南時菜

全日供應

著名燒烤

盧泉記

上海八珍湯粉

全蛋生熟麵

自製純淨蓮蓉

玫瑰紅豆沙

雪白加工粉

魚皮鮮蝦片

粘粉糯米粉

呱呱叫包你滿意

名貴酒樓茶室用品

內地盤大環上址地

六六七五二·話電

進叙桃園	同	五月份
進山光酒店	同	
進天燕酒家	同	
進寶榮酒家	同	
進大三元酒家(西環)	同	
進中山酒家	同	
進成記	同	
進南園酒家	同	
進會源樓	同	
進香港酒家	同	
進大同酒家	同	
進勝利酒家	同	
進蘇江酒家	同	
進公園正舖	同	
進山珍酒家	同	
進田記酒家	同	
進大元酒家	同	
進新元酒家	同	
進新紀元酒家	同	
進新樂園	同	
進新合記	同	
進珠江酒家	同	
進悅興酒家	同	
進唐寧	同	

一拾三元一毫	一拾一元三毫	壹拾三元	七元六毫	一拾八元五毫	七元五毫	九元二毫	二拾一元	一拾四元一毫	一拾六元	一拾三元二毫	一拾八拾四元	一拾五元	七拾五元五毫	一拾五元	六拾一元	一拾九元	一拾五元	四元	一拾一元五毫五	五元	一拾五拾二元	一拾五元
--------	--------	------	------	--------	------	------	------	--------	------	--------	--------	------	--------	------	------	------	------	----	---------	----	--------	------

新 光 大 酒 店

酒菜部
 星期美點
 隨意小酌
 社團識會
 包辦筵席
 精美西菜
 咖啡西餅
 華貴廳房
 結婚禮堂
 款賓識客
 冠冕堂皇

旅業部
 樓宇巍峩
 房舍寬敞
 空氣充足
 招呼週到

地址：上環三街九號
 電話：三三〇一
 電車：三三〇一
 站：三三〇一

蓮 香
大茶樓
 早午名茶
 星期美點
 晚飯酒菜
 隨意小酌

皇后大道中一三六號
 營業部電話二〇六四〇

支交際費	四佰五拾六元二毫
支文具銀	三拾四元四毫
支印刷費	七拾五元五毫五
支裝修費	壹仟三百五拾五元
支膳費	九佰一拾四元
支什費銀	三佰三拾八元八毫五
支車費銀	一佰一拾二元九毫
支壽單金	一百元
支執照費	一百五拾九元八毫
支用具費	九拾七元五毫
支報費銀	九元
支柴炭銀	七拾七元八毫五

以上拾五柱共支銀六仟零七拾二元〇伍仙

是月共進銀五仟伍佰貳拾九元貳毫五仙

是月接五月份存銀一千一佰八拾九元五毫五仙

總合進銀六千七百一拾八元八毫

是月共支銀六千〇七拾二元〇五仙

除支應存銀六佰四拾六元七毫五仙

<p>香 港 九 龍</p> <p>九 龍 珍 美</p> <p>老 字 號 醬 園</p>	<p>香 港</p> <p>廣 生 茶 行</p> <p>在德輔道西陸拾二號 電話：叁叁陸壹玖 電報號碼四伍陸四</p>	<p>廣 州</p> <p>合 興 茶 行</p> <p>在大新西路四四叁號 電話：壹伍壹陸壹 電報號碼伍叁〇貳</p>
<p>本聯號專辦中國各省出產著名上品岩茶青紅綠茶各種美備承接洋庄歐美澳洲南洋各埠各式箱茶發行兼代客買賣各江雜貨茶葉代理出入口各埠貨物</p> <p>貴客惠顧誠信 不悞包保滿意</p> <p>總經理黃留樹謹佈</p>		
<p>總發行及製造廠在九龍城外東興大街電話：伍七叁壹陸</p> <p>本園開張四十餘年專辦洋庄出口歐美澳洲南洋各埠上等醬品珠油豉油抽油豆豉糖吳涼果鹹酸薑蒜果于頭菜蒜頭蒜油蠔油蠔膏魚露南乳腐乳乾濕雜貨食品罐頭醬膏</p> <p>貴客惠顧包保滿意</p> <p>總經理黃留樹謹佈</p> <p>支店在香港大道中壹二八號 九龍醬園電話：二叁七伍八</p>		

七月份進支結列

(會員基金)

- 進會字基金由三一〇一號至三二〇〇號共銀五百二十拾元
 - 進會字基金由三二〇一號至三三〇〇號共銀一仟〇二拾元
 - 進會字基金由三三〇一號至三四〇〇號共銀五百二十拾元
 - 進會字基金由三四〇一號至三五〇〇號共銀一仟六百八拾九元
 - 進會字基金由三五〇一號至三六〇〇號共銀一仟〇二拾元
 - 進會字基金由三六〇一號至三七〇〇號共銀一仟〇一拾五元
 - 進會字基金由三七〇一號至三八〇〇號共銀一仟〇二拾四元六毫
 - 進會字基金由三八〇一號至三九〇〇號共銀一仟九百六拾元
- 以上八柱共進銀九仟七百六拾八元六毫

(會員人壽費)

- 進黃字人壽費由〇〇一號至一〇〇〇號共銀二百元
- 進宇 同 由〇〇一號至一〇〇〇號共銀二百元
- 進宙 同 由〇〇一號至一〇〇〇號共銀二百元
- 進洪 同 由〇〇一號至一〇〇〇號共銀二百元
- 進益 同 由〇〇一號至一〇〇〇號共銀二百元
- 進日 同 由〇〇一號至一〇〇〇號共銀二百元
- 進月 同 由〇〇一號至一〇〇〇號共銀二百元
- 進盈 同 由〇〇一號至一〇〇〇號共銀二百元

興隆醬園

馳名添丁甜醋 最靚豉油王

特聘名師 巧製各種 醬油元豉 椒醬蠔油 與及各種 調味用品 專供各大 食物館之 用物質上 乘價錢克 己無論遠 近電召送 到

地址中環加威街八號
電話二四一二六

支店結志街拾五號地庫
電話三二二三七轉

廣東香港 羣振民 國聲女 樂西子 社樂國 社樂女

新式音樂 時髦服裝 結婚宴會 服務忠誠 各界賜顧 依期無誤

地址 上環舊西街四拾八號
電話二〇〇五三

進次字人壽費由〇〇一號至一〇〇號共銀二百元

以上九柱共進銀一千八百元

(各號來檳什)

六月份

- 進蓮香棧
- 進武昌酒棧
- 進銀龍酒家
- 進龍泉茶室
- 進高陞茶室
- 進國民酒家
- 進廣州酒家
- 進金陵酒家
- 進特別酒家
- 進亦樂園
- 進連盛
- 進清華閣
- 進北河酒家
- 進同樂酒家
- 進陸海通
- 進銷記
- 進春源
- 進江蘇酒家
- 進大書象
- 進九龍仙館

同 同

- 三拾元
- 三拾一元
- 七拾九元五毫
- 二拾四元
- 二拾四元
- 二拾五元
- 三拾四元
- 八元
- 五拾五元
- 二拾元
- 八元
- 七拾五元
- 四拾七元二毫
- 三拾元〇四毫
- 一佰〇五元七毫
- 一拾四元五毫
- 一拾一元
- 五元五毫五
- 二拾元
- 一拾元
- 六元



三龍酒

龍 鷄 鶴

本酒特製，原以三蛇為主，舒筋活絡，祛風却病，雞而益體，鶴以頭原，鷄名曰三龍，誠補身之玉液也。

秋 監 製

香港中環吳街八十八號 電話二四一八八

一七

合 棧 祥

香港上環 西街六號


米 靚 油 好

貨 式 鮮 明 薄 利 主 義

進永安園 六月份
 進林園 同
 進叙香園 同
 進新新酒家 同
 進陸羽居 同
 進北京酒家 同
 進大中酒家 同
 進金唐酒家 同
 進大華酒家 同
 進佛笑絲 同
 進叙松園 同
 進山光酒店 同
 進天慈酒家 同
 進西環大三元 同
 進中山酒家 同
 進南園酒家 同
 進合源棧 同
 進香港酒家 同
 進大同酒家 同
 進勝利酒家 同
 進襟江酒家 同
 進公園正舖 同

一拾元
 三拾元
 一拾元
 一拾元
 七拾一元
 五元
 四拾二元
 五拾五元三毫
 三拾五元三毫
 三拾五元二毫
 一拾三元五毫
 二拾一元五毫
 一拾三元
 二拾八元七毫五
 七元五毫
 二拾九元
 一拾二元
 一拾九元
 一拾二元
 一拾八元九毫
 六拾六元五毫
 五元

商標



鑽石牌

醇舊雙蒸

遠年玉冰

各色美酒

地址 永樂街一〇九號

電話 二一〇〇〇

黃廣善堂

漢興鑽石牌醬油廠

醬料專家 柱候醬

豉油王 原塘蠔油

地址 廣州市河南尾 香港結志街二號 電話二四九二〇

豉油卓啟

進均益酒家	六月份
進山珍酒家	全
進田記酒家	同
進大元酒家	同
進新光酒家	全
進新紀元酒家	全
進新源園	同
進新合記	全
進珠江酒家	同
進悅興酒家	全
進唐寧	同
進香江飯店	同
進永茂	同
進何洪記	全
進源仔大三元	全
進大源酒家	全
進孚利	同
進池記	全
進同益	全
進大平酒家	同
進義利	同
進白雲酒家	同
進龍珠酒家	全

一拾元〇九毫	一拾元
六拾八元	八拾七元
一拾五元	一拾二元
七拾元	二拾七元九毫
一佰三拾元	一拾元
二拾元	八元二毫
四元	五元
八元六毫	一佰六拾元
	一拾五元
	一拾五元
	一拾元
	八元二毫
	八拾七元
	一拾二元
	二拾七元九毫
	一拾元
	八元
	七拾元〇八毫
	一拾五元
	一拾五元
	一佰一拾二元

佛山人和悅老酒庄支

請飲天下馳名 香味青梅酒

九龍旺角上海街四卷零肆

電話：五六四七式肆

電報掛號一八七八號

著名

酒蒸双味鼓

各大酒家 均有代理

和悅 啓

進錫昌	六月份	一拾五元二毫
進新亞酒家	同	一拾元
進鏡聲	同	一拾元
進珠江酒家	同	八元
進中國酒家	同	七拾元〇八毫
進聚源記	同	六元三毫
進邇來	同	六元
進開記	同	一拾元〇一毫五
進空樓記	同	六元
以上九拾八柱共進銀貳仟八佰八拾五元叁毫伍		
(支數列)		
支租金		一佰七拾元
支員工一拾二名薪金		二仟二佰八拾元
支文僱費		一仟七佰三拾元〇四毫
支侯馬費		九佰〇一元
支文具費		四佰四拾一元八毫
支用器具		八拾元〇七毫
支印刷費		三拾八元
支捐款		四佰一拾五元一毫
支電費		二拾九元二毫五
支膳費		一仟四佰八拾八元六毫五
支雜費		六佰一拾二元六毫五
支壽帶金		二佰元

<h2>悅興酒家</h2> <p>莊士敦道一百九十五號 電話：二九三二</p> <p>掛爐大鴨 明爐乳豬 廳房雀局 消夜晚飯 經濟時菜</p>	<h2>義利酒家</h2> <p>油麻地吳松街叁號 電話：五〇七一</p> <p>經濟時菜 晚飯常便 諸君賜顧 招待週到</p>
---	--

支款券費

支車費

支柴炭

三百三拾元〇五毫

九拾九元三毫

一百〇一元一毫

以上拾伍柱共支銀八仟九佰壹拾八元四毫伍仙

是月共進銀壹萬四仟四佰伍拾叁元九毫伍仙

是月接六月份上存銀陸佰四拾陸元柒毫伍仙

總合共進銀壹萬伍仟壹佰元零零柒毫

是月共支銀捌仟九佰壹拾八元四毫伍仙

除支應存銀陸仟壹佰八拾貳元貳毫伍仙

八月份進支結列

(會員基金)

- 進會字基金由三九〇一號至四〇〇〇號共銀一件〇二拾元
- 進 同 由四〇〇一號至四一〇〇號共銀五百二拾元
- 進 同 由四一〇一號至四二〇〇號共銀一件〇二拾元
- 進 同 由四二〇一號至四三〇〇號共銀三件〇二拾元
- 進 同 由四三〇一號至四四〇〇號共銀一件〇二拾元
- 進 同 由四四〇一號至四五〇〇號共銀五百二拾五元
- 進 同 由四五〇一號至五六〇〇號共銀三件〇二拾元

包辦筵席

請試風行半島的

嫁女翅 身價銀底廉 認定要貼錢

西施鷄

OK鴨

選有起凡菜式

廟南街

南園酒家

歡迎到會

著名嫁妝麵
早午名茶
電話五六三九五

新奇美點

嚴志謹啓

著名脆皮肥鷄於半島

飲譽數拾年的

太平酒家

地址油蔴地北海街
營業部五七一三三
三樓五九六零三

- 本酒家 物質優美
- 招呼週到
- 大小筵會
- 午市美點
- 宗實實際
- 地方雅潔
- 一律歡迎
- 星期更換

進 同 由四六〇一號至四七〇〇號共銀一件〇〇五元
 進 同 由四七〇一號至四八〇〇號共銀一件〇八拾元
 進 同 由四八〇一號至四九〇〇號共銀二件二佰五拾元
 進 同 由四九〇一號至五〇〇〇號共銀八佰四拾九元
 進 同 由五〇〇一號至五一〇〇號共銀一件五百二拾七元
 進 同 由五一〇一號至五二〇〇號共銀一件一百四拾七元
 進 同 由五二〇一號至五三〇〇號共銀二件〇七拾二元八毫
 進 同 由五三〇一號至五四〇〇號共銀一件八佰九拾三元四
 進 同 由五四〇一號至五五〇〇號共銀三件二佰二拾九元二
 進 同 由五五〇一號至五六〇〇號共銀一件八佰三拾七元
 進 同 由五六〇一號至五七〇〇號共銀二件〇三拾八元
 進 同 由五七〇一號至五八〇〇號共銀三件〇五拾九元八
 進 同 由五八〇一號至五九〇〇號共銀一件八百三拾八元二

以上二拾柱共進銀叁萬叁仟九佰陸拾元零壹毫

(會員人壽費)

進 辰字人壽費由〇〇一號至一〇〇號共銀二百元
 進 宿字人壽費由〇〇一號至一〇〇號共銀二百元
 進 列字人壽費由〇〇一號至一〇〇號共銀二百元
 進 張字人壽費由〇〇一號至一〇〇號共銀二百元
 進 宋字人壽費由〇〇一號至一〇〇號共銀二百元
 進 來字人壽費由〇〇一號至一〇〇號共銀二百元

本公司專辦各國洋煤供給大小輪船及中西用戶諸君光顧價格尤已

Yee Lee Coal Co.

HONG KONG
Phone No. 21244

香港文咸街八十六號三樓 電話一六一四

三三

雲 苑 酒 家

本酒家以經濟
實濟為宗旨特
製點心菜

式皆採真材料實故
願客嘗試無不口停
歡迎今再精益求精
以謝顧客感情新來
指導

九龍葛枝角道五拾八號
電話：五八七一

進勇字人壽費 由〇〇一號至一〇〇號共銀二百元
 進往字 同 二百元
 進秋字 同 二百元
 進收字 同 二百元
 進冬字 同 二百元
 進續字 同 二百元
 進問字 同 二百元
 進餘字 同 二百元
 進成字 同 二百元
 進歲字 同 二百元
 進律字 同 拾元
 進呂字 同 二百元
 進調字 同 二百元
 進傳字 同 二百元
 進雲字 同 二百元
 進騰字 同 二百元
 進致字 同 二百元
 進雨字 同 二百元
 進雲字 同 二百元
 進結字 同 二百元
 進為字 同 二百元
 進翁字 同 二百元
 進金字 同 二百元
 進生字 同 二百元

由零至六號
 五一零零號
 收據並未用

<p>湖列勝 地方雅潔 利重貴 設備華貴 數逢乘 選材上乘 載的宜 烹飪得宜</p>	<p>馳譽凡 早午晚市 警不 星期美點 同不 茶粥酒菜 的 包辦筵席</p> <p>大觀大酒樓復業</p>	<p>大中大酒家</p> <p>社團讌會 大漢筵席</p> <p>結婚禮堂 壽筵喜酌</p>	<p>地址旺角上海街近旺角碼頭 電話：伍零肆玖肆</p>
<p>地址：油蔴地吳松街 電話：二八七七五</p>			

進良字	人壽費由〇〇一號至一〇〇號	共銀二百元
進水字	同	二百元
進五字	同	二百元
進出字	同	二百元
進龍字	同	二百元
進戶字	同	二百元
同字由〇〇一號至一〇〇號	共三百號收據及存根交本會實	
劍字由〇〇一號至一〇〇號	深新界總支部領去並未動用	
號字由〇〇一號至一〇〇號	共銀二百元	
進門字人壽費由〇〇一號至一〇〇號	共銀二百元	
進珠字	同	二百元
進特字	同	二百元
進夜字	同	二百元
進珍字	同	二百元
老字	由〇〇一號至一〇〇號	收據均未動用
果字	由〇〇一號至一〇〇號	

以上共四拾一柱共進銀八仟零十元
(各號來核付)

進蓮香樓	七月份	三拾元
進武昌酒樓	同	三拾四元二毫
進銀龍洞家	同	一百〇一元六毫五
進高陞茶室	同	二拾五元
進國民酒家	同	四拾元
進廣州酒家	同	八元
進金陵酒家	同	六拾五元五毫

全 部 改 裝 耳 目 新

龍珠大酒家	龍珠大酒家	龍珠大酒家	龍珠大酒家
晚飯宵夜	晚飯宵夜	晚飯宵夜	晚飯宵夜
豐儉由人	豐儉由人	豐儉由人	豐儉由人
社會	社會	社會	社會
知已	知已	知已	知已
雀局	雀局	雀局	雀局

地址 旺角上海街六六八至六七二號
電話 營業部 五七七五七 二樓 五七七五八

白宮大酒家

二號車直達的新型酒家

中西美點 茶麵酒菜
社團 上門筵席
諸君光顧 價格克己

地址 深水埔荔枝角道
電話 伍捌陸伍玖

進特別酒家	七月份	二拾元
進亦樂園	同	八元
進運盛	同	八元
進清華園	同	四拾五元九毫
進北河酒家	同	五拾七元
進同樂酒家	同	九拾二元八毫
進陸海通	同	一拾四元
進鎮記	同	一拾八元五毫
進春源	同	七元三毫
進江蘇酒家	同	二拾元
進大景象酒家	同	一拾元
進尤龍仙館	同	六元
進永安園	同	一拾元
進林園	同	三拾元
進上海酒家	同	二拾元
進叙香園	同	一拾元
進新新酒家	同	一拾元
進陸羽居	同	八拾四元
進北京酒家	同	五元
進中國飯店	同	一拾三元五毫
進大中酒家	同	五拾一元
進大中酒家補一月至七月份	同	二拾二元
進金唐酒家	同	六拾元〇八毫五
進大華酒家	同	三拾六元二毫

安棧隆鷄鴨欄

旺角街市三八號
 電話：二四四七

專交大酒
樓餐室鷄
鵝鴨如蒙
光顧送貨
快捷

本欄主人啟

電話五〇五六六

• 地址：河北八拾四號 •

北河酒家

雀局消夜
經濟時菜
早午點心
精美麵食

進優笑緣	七月份
進叙桃園	同
進山光酒店	同
進天燕酒家	同
進大三元西環	同
進中山酒家	同
進南園酒家	同
進會源樓	同
進香港酒家	同
進大同酒家	同
進勝利酒家	同
進襟江酒家	同
進公園正舖	同
進均益	同
進山珍酒家	同
進田記酒家	同
進大元酒家	同
進新光酒家	同
進新紀元酒家	同
進新源園	同
進新合記	同
進悅興酒家	同
進唐寧	同

四拾八元一毫	一拾四元五毫	三拾二元	一拾三元	三拾一元九毫	七元五毫	三拾九元八毫	一拾一元九毫	二拾一元	一拾二元二毫	三拾九元四毫	七拾二元	五元	一拾元〇三毫	七拾九元一毫	二拾二元	七拾八元	一佰二拾四元	二拾元	四元	一拾四元六毫	一百三拾五元	一拾五元
--------	--------	------	------	--------	------	--------	--------	------	--------	--------	------	----	--------	--------	------	------	--------	-----	----	--------	--------	------

李園酒家

地址 油蔴地廟南街

電話 五六一八三

早午點心

平夾靚

晚飯宵夜

菜式好

雀局招待到

喜酌壽筵 湯味濃

半島 唯一

早午茶市

晚飯宵夜

美味價廉

上海酒家

地址 旺角 上海街四三八號

電話：五八八六〇 五〇九一四

進合勝記 七月份

進金聲酒家

同

一拾二元
二拾五元九毫

進鄧洪記

同

一拾四元

進江蘇酒家(香港)

同

一拾元

進仁人酒家

同

一拾二元
一拾三元四毫

進四發酒家

同

九元五毫

進西南酒家

同

一拾元

進華樂園

同

五元

進福祿壽

同

一拾元

進標記

同

一拾三元九毫

進華倫

同

三元八毫

進錦昌

同

一拾四元二毫

進新亞酒家

同

一拾元

進鐘聲

同

一拾元

進珠江酒家

同

八元

進中國酒家

同

六拾二元六毫

進張深記

同

五元七毫

進開記

同

九元五毫

進大興樓

同

一拾七元六毫

進散華

同

五元

進南園酒家

同

五元九毫

以上九拾八柱共進銀叁仟叁佰柒拾一元四毫

建國印務

本號承印中西大小文件五彩商標

精美印刷

取價從廉

如蒙賜顧
請用電話
叁叁陸肆
陸通知小
號當即派
員接洽
……香港灣仔洛克道
二百四拾一號
電話三三六四六

南苑酒家

荔枝角道一三四號

早午茶市
精美點心
晚飯雀局
無任歡迎

(各號加零五佣金)

八月份

進合勝記	同	四拾八元九毫
進佛有球	同	二拾一元
進珠江酒家	同	八拾四元四毫
進公園酒家	同	一佰五拾元〇一毫五
進龍泉酒家	同	二佰二拾一元七毫
進清華尚	同	八拾七元一毫
進叙香園	同	二佰四拾元〇九毫五
進特別酒家	同	一佰八拾四元九毫
進大同酒家	同	一仟〇三拾四元五毫
進勝利酒家	同	一佰一拾五元二毫
進錦昌酒家	同	一拾一元一毫
進白雲酒家	同	六拾一元七毫
進田記酒家	同	六拾元〇三毫
進上海酒家	同	一佰六拾八元九毫五
進山光酒店	同	八拾三元五毫
進中國酒家	同	三佰〇一元三毫
進和興酒家	同	二拾四元六毫
進美京酒家	同	四佰六拾二元六毫
進全城酒家	同	六佰二拾四元二毫五
進味雅	同	一拾三元九毫
進國民酒家	同	三佰四拾三元九毫

香港 華南繡家

威靈頓街六拾九號
電話二〇八二五

名貴刺繡禮服褂衫

晨褻睡衣綢中畫屏

橫粧羅傘帥旗神帳

精造洋庄繡業用品

學校徽章旗幟布招

棉胎蚊帳床褥帳具

梳化椅笠鶴茸被等

李浩批發：一律歡迎；謝若光顧：請移玉臨

偉記建造裝飾傢俬

承建樓房屋宇商業

門面裝飾新製木具

傢私美化油漆灰水

爐灶大小土木工程

地址：油蔴地砵廠街二拾二號

電話：五 零 五 二 七

進同泰酒家 八月份
 進公園支店 同
 進清華同 同
 進新光酒家 同
 進文明酒家 同
 進民衆酒家 同
 進宋洪記 全
 進廷國酒家 全
 進維江酒家 同
 進寶榮 同
 進均益 同
 進新都酒家 同
 進永興酒家 同
 進大豐家 同
 進唐寧 同
 進亦樂因 同
 進新紀元酒家 同
 進銀花酒家 同
 進香港酒家 同
 進會輝樓 同
 進進益 同
 進森源酒家 同
 進錦北 同
 進中國飯店 同

八拾三元二毫五
 五拾八元四毫
 二佰三拾八元
 三佰二拾九元八毫五
 五拾三元一毫
 一拾六元五毫
 四拾四元一毫五
 三佰元〇六毫九
 一佰五拾六元九毫
 三拾七元五毫五
 二拾一元
 七拾一元五毫五
 七拾二元四毫
 一佰三拾二元四毫五
 一佰〇一元八毫五
 一佰五拾五元八毫五
 一佰一拾四元九毫
 三佰三拾四元九毫
 二佰一拾七元
 二拾一元六毫
 三拾六元七毫五
 一佰〇七元六毫
 一佰二拾元〇五毫
 一拾三元六毫

<p>油蔴地廟南街</p> <h2>贊香燒臘家</h2>	<p>深水埔</p> <h2>大華酒家</h2>
<p>電話 五七八四</p> <hr/> <p>明爐乳豬 掛爐大鴨 各款滷味 著名風腸</p>	<p>茶靚。地軒爽 菜好。點心平 菜式二員起碼 點心最平四毫 物質搜羅上選 招待服務忠誠</p> <p>營業部電話五八五八〇</p>

進鎮南樓	進香江飯店	進萬登	進佛笑緣	進小祇園	進雲山酒家	進前歸街珠江	進同益樓	進陸羽茶室	進大成酒家	進新亞酒家	進悅興酒家	進全聲	進大三元酒家	進叙桃園	進高陞茶室	進仁人酒家	進東如樓	進天益樓	進太平酒家	進李園	進海麻地南園	進永安園	進西南酒家
公	同	同	同	同	同	同	同	同	同	同	同	同	同	同	同	同	同	同	同	同	同	同	同

一佰〇三元五毫	二拾九元五毫	四拾一元九毫五	九拾元〇六毫	二拾三元六毫五	二拾五元三毫五	八拾元〇六毫五	四拾二元〇五仙	二佰四拾八元八毫	一佰一拾九元二毫	一佰〇五元八毫五	三佰五拾九元五毫五	一佰五拾元〇二毫	三佰七拾五元九毫	四拾元	四佰〇一元一毫	三佰〇一元六毫	五拾四元七毫	三拾三元八毫	一佰四拾五元五毫	一佰二拾元〇二毫五	一佰四拾八元	四拾九元六毫	七拾一元四毫
---------	--------	---------	--------	---------	---------	---------	---------	----------	----------	----------	-----------	----------	----------	-----	---------	---------	--------	--------	----------	-----------	--------	--------	--------

竹 甘

品 食 產 國 益 冠

訊 通

九龍衙前圍道
電話：五九三一五
電報掛號三九二九

廣州太平南路
電話：一一三一〇
電報掛號〇〇四二

上海北河南路
電話：四五三五〇
電報掛號九三〇二

街 巨 路 奶 角 旺

權 利 鋼 鐵

兼 營：
一切 錄 器
酒 樓 用 具

專造鋼鐵什物如水煲飯煲等類
款式新奇起貨快捷如蒙 光顧
格外歡迎

進西源樓 八月份
 進林園 同
 進池記 同
 進同興棧 同
 進新花洲 同
 進平園 同
 進四喜居 同
 進歡華 同
 進源記 同
 進蓮香茶室 同
 進西環大三元酒家 同
 進大元酒家 同
 進四德酒家 同
 進廣州酒家 同
 進中山酒家 同
 進新新酒家 同
 進北京酒家 同
 進九龍仙館 同
 進龍珠酒 同
 進林旺記 同
 進西鄉園 同

二拾元〇六毫
 三拾四元八厘五
 一拾七元
 二拾〇元五七毫五
 二拾三元九毫
 四拾七元二毫
 八拾一元二毫
 二拾三元五毫五
 一拾六元八毫
 一拾四元七毫
 二拾二元七毫
 二拾四元四毫
 二拾一元七毫五
 三拾元〇五毫
 一拾一元
 三拾一元六毫
 四百九拾八元〇五仙
 二拾四元
 六拾四元三毫
 五拾二元五毫
 六拾八元五毫
 二拾八拾五元三毫
 一拾九元六毫五
 八拾二元四毫

和 昌

院 影 攝 術 藝

樓三號六六一街頓靈威港香

各種攝影

沖晒放大

美術彩色

擔保滿意

Wo Cheong Studio

Art Photographers

DEVELOPING
PRINTING
ENLARGING

166, Wellington Street 2nd Floor
HONG KONG

價值千金之海國皇后怪魚

買者注意另有條件茲將條件列下

- 第一條 必須得皇后怪魚之同意。允願購者作主人。方能沽出
- 第二條 仍要保證不得將其屠殺裝瓶。如有疾病應請怪魚專家
- 第三條 (蘇氏) 為其醫治。但將藥費概由買者負責。
- 第四條 怪魚已死在九月九日九時臨盆。幸免于安全。在產後時期仍要保養。買者須治滋養食料方可。
- 第五條 以每月須携皇魚怪魚到來新亞酒家一次。以博愛子相會。如有特別事故。隨時到來敘談之。

不能將皇后怪魚轉賣圖利。及輸運出港。以行所約。怪魚怪事又怪聞。可為一笑。

灣仔新亞怪魚酒家啓

進武昌酒家

八月份

二百二十拾元〇二毫

以上壹佰壹拾玖柱共進銀壹萬五仟陸佰柒拾

元〇二毫五仙

(支數列)

- 支租金 一百七拾元
 - 支員工一十九名薪金 四千八百五拾三元四毫
 - 支交際費 五件四佰四拾六元七毫五
 - 支伙馬費 一件九佰三拾九元
 - 支用具費 三件九佰一拾一元四毫
 - 支捐款 六佰零四元零五仙
 - 支傢私費 二件〇四拾一元
 - 支告白費 六佰二拾三元二毫
 - 支裝修費 四佰元
 - 支膳費 二件七佰一拾二元四毫
 - 支酒費 九佰一拾元〇九毫
 - 支印刷費 一件六佰一拾二元
 - 支文具費 一百五拾五元三毫
 - 支車費 二百九拾五元八毫
 - 支電費 四拾七元一毫
 - 支樓房費 一百四拾五元三毫
 - 支壽帶金 三百元
 - 支執券費 一百五拾三元
- 以上拾八柱共支銀二萬陸仟叁佰二拾元〇陸毫

油 蔴 地

鎮 興 鷄 鴨 欄

本號專辦各國
雀鳥專交各大
酒樓取價公道
運貨快捷如蒙
光顧格外歡迎

地址永樂街壹佰貳拾肆號

電話二一零九四

專辦各款

露酒發行

右 色 蔴 酒
利 威 酒 行

是月共進銀六萬一仟〇〇陸元柒毫伍仙

是月接奉月份上存銀六仟一佰八拾二元二毫五

總合共進銀六萬七千一佰八拾九元

是月共支銀二萬六千叁佰二拾元〇六毫

除支應存銀四萬〇八佰六拾八元四毫

玖月份進支結列

(會員人壽費)

進李宇人壽費由〇〇一號至一〇〇號共銀二百元

進李宇人壽費由一〇一號至一〇〇號共銀一百四拾二元

以上二柱共進銀叁佰肆拾二元

(各號來撥什)

進蓮香棧	八月份	三拾員
進武昌河棧	同	二拾九元
進銀龍酒家	同	一佰〇七元九毫五
進龍興酒家	同	三拾六元二毫
進富源茶室	同	七拾四元
進國民酒家	同	九拾元
進廣州酒家	同	八元
進金陵酒家	同	七拾元
進特別酒家	同	二拾元

地址香港油麻地上海街二百四拾三號

中和老金鋪

本號自煉十足金葉聘

請名師巧造時款首飾精鑲

電話五六一九零

國產絲髮綾羅綢

老介福綢緞庄

地址大道中一四零號

電話：二四四七四

進亦樂園 八元
 進連盛 八元
 進清華園 同
 進北河酒家 同
 進同樂酒家 同
 進陸海通 同
 進鎮記 同
 進泰源 同
 進江蘇酒家 同
 進大景象 同
 進九龍仙館 同
 進永安園 同
 進林園 同
 進上海酒家 同
 進叙香園 同
 進新新酒家 同
 進陸羽居 同
 進北京酒家 同
 進大中酒家 同
 進金盾酒家 同
 進大華酒家 同
 進佛笑樓 同
 進叙悅園 同
 進山光酒店 同

八月份
 八元
 八元
 四拾六元四毫
 六拾元〇四毫
 七拾元〇二毫五
 一拾四元六毫
 二拾元
 一拾三元九毫
 二拾元
 一拾元
 六元
 一拾元
 一拾元
 一拾元
 二拾元
 一拾元
 一拾元
 八拾六元
 五元
 一佰〇六元
 六拾二元
 三拾三元五毫
 四拾四元
 二拾七元六毫
 三拾六元

林園酒家

油麻地吳淞街三五號
 電話五九三六七

本酒家以數拾年經驗妙製各款
 菜式皆以「平」「靚」為宗旨
 享譽半島無不稱善現更苦兼肥
 美海鮮以饗 顧客消夜晚飯之
 用如蒙光顧極表歡迎

本酒家主理人
 林寶來謹啓

旺角街市內一拾號

明記菜欄

本號專辦各江瓜菜
 專交各大酒樓餐室
 取價從廉送貨快捷
 如蒙光顧格外歡迎

電話：五六五八〇

迎陸海通	同	九月份	六拾三元九毫
進珠江酒家	同		九拾三元一毫
進清華閣	同		三佰〇三元四毫
進香濠酒家	同		二百五拾八元四毫
進同樂酒家	同		七拾三元六毫五
進國民酒家	同		三佰五拾八元四毫
進林園酒家	同		二百六拾一元
進西園酒家	同		九拾元〇六毫五
迎義利	同		五拾九元四毫
迎池記	同		二拾七元一毫
進同興酒家	同		五拾六元八毫五
進南園酒家	同		一佰七拾四元七毫
進李園	同		一佰一拾四元八毫
進建園茶室	同		三拾三元六毫五
迎錄南樓	同		一佰一拾元〇四毫
迎香港飯店	同		三拾八元一毫
進銀龍酒家	同		四佰四拾元〇六毫
進陸羽居	同		二百八拾二元八毫
進大同酒家	同		一仟一佰四拾七元三毫
進永樂樓	同		二拾元

進新新酒家	同	九月份	二百三拾三元三毫五
進美珍酒家	同		二拾三元六毫
進大中酒家	同		一佰八拾八元五毫
進大華酒家	同		三佰四拾三元七毫
進新合記	同		五拾六元四毫
進張深記	同		一佰一拾四元八毫
進南苑酒家	同		八拾元〇九毫
進建國酒家	同		三佰〇九元八毫五
進北京酒家	同		六拾六元六毫
進九龍仙館	同		九拾六元九毫五
進佛笑錄	同		一佰〇七元八毫五
進錦洪記	同		七拾七元六毫
進大觀酒家	同		二百七拾六元九毫
進英京酒家	同		五百五元九毫五
進全城酒家	同		五百九拾五元六毫
進新紀元酒家	同		一佰九拾九元六毫五
進山珍酒家	同		三佰八拾五元七毫五
進勝利酒家	同		一佰四拾八元三毫
進燕源酒家	同		一佰二拾一元四毫
進迎慶	同		四拾元〇三毫五

進大圖文店	九月份	七拾四元二毫
進成昌酒樓	同	二佰五拾三元〇五毫
進廣香園	同	六拾九元八毫五
進紅蘇酒家	同	一佰六拾元〇四毫五
進新光酒家	同	三佰五拾六元〇五仙
進太平酒家	同	一佰六拾五元六毫五
進雲山酒家	同	六拾一元七毫五
進白雲酒家	同	七拾二元三毫
進上海酒家	同	一佰九拾七元五毫
進龍珠酒家	同	三百二拾三元三毫
進林旺記	同	二拾一元五毫五
進永鹿酒家	同	九拾四元〇五仙
進大豐家	同	一佰六拾三元五毫
進新和酒家	同	九拾一元四毫
進唐寧	同	一佰一拾九元一至五
進華樂園	同	一佰〇二元一毫
進宵吳理新街	同	九拾八元六毫
進來如	同	三拾七元
進小坡園	同	三拾八元七毫五
進教香園	同	三百一拾元〇七毫
進山光飯店	同	九拾元〇七毫

進味雅酒家	九月份	二拾九元六毫
進佛有聲	同	三拾二元上五毫
進合勝記	同	七拾五元四毫
進金舞	同	二佰一拾八元三毫
進悅興酒家	同	四佰六拾一元一毫
進新亞酒家	同	一佰二拾六元〇一毫
進大廣酒家	同	一佰六拾六元三毫
進鐘記	同	一佰七拾八元一毫五
進均益	同	二拾八元五毫
進寶榮	同	四拾八元三毫
進祥江酒家	同	一佰八拾元〇七毫五
進龍泉酒家	同	二百九拾四元二毫五
進特別酒家	同	二佰三拾元
進平園	同	五拾二元四毫五
進華記	同	二拾元〇三毫
進四喜居	同	一拾五元九毫
進歡華	同	二拾一元三毫
進新花洲	同	七拾七元七毫五
進板記	同	三拾元〇九毫五
進西鄉園	同	八拾一元五毫
進民衆酒家	同	一拾三元二毫

進項記	進金唐	進四發酒家	進廣州酒家	進大興酒家	進金陵酒家	進中山酒家	進大三元酒家	進大三元酒家	進會源	進珠江(角蘇街)	進北河酒家	進和興酒家	進錦昌	進天燕	進潔雅	進新源園	進東洪記	進有仔記	進榮園	進大元酒家	進大金福酒家
九月份	同	同	同	同	同	同	同	同	同	同	同	同	同	同	同	同	同	同	同	同	同
一百元〇七毫五	四佰三拾六元九毫	三拾三元五毫	五佰三拾八元三毫五	四拾八元	一仟一百二拾八元九毫	三拾元	四拾七元九毫	四佰四拾六元二毫	四拾三元八毫五	七拾六元五毫五	一百五拾元〇三毫	三拾元〇八毫	二拾元〇六毫	四拾四元八毫	六拾三元	三拾二元	五拾一元五毫五	七拾元〇七毫五	二拾一元	一佰四拾一元六毫五	三佰八拾四元五毫

進宏利	進萬國飯店	進永安園	進叙桃園	進福祿壽	進鐘聲	進萬發	進同益	進仁人酒家	進萬陞茶室	進雲苑酒家	進蓮香茶室
九月份	同	同	同	同	同	同	同	同	同	同	同
三拾元	二佰一拾九元八毫五	五拾九元五毫	六拾八元七毫五	六拾三元七毫	二拾元〇八毫	六拾四元四毫五	五拾元〇八毫	三百二拾八元五毫五	二佰九拾七元四毫	三拾三元二毫五	一佰七拾二元二毫

以上壹佰一拾九家共進銀一萬九仟叁佰伍拾元

(支數列)

支租金	支員工一拾九名薪金	支交際費	支伙鳥費	支報費	支用具費	支告白費	支印刷費
三百七拾元	五仟四佰三拾元	五仟二佰四拾四元四毫	九佰五拾五元	四拾五元	二仟〇一拾三元五毫	三佰七拾一元八毫	一佰六拾二元五毫

支八月份提撥一成加○五個全薪奉會職員一件五百六拾七元○

二仙五

支九月份提撥一成加○五個全薪奉會職員一件九百三拾五元

支傢私費

一百五拾元

支電費

六拾五元七毫

支文具費

五百○九元六毫

支裝修費

一件七個三拾元○五毫

支捐款銀

二件二百五拾元

支膳費

一件二個二拾一元六毫五

支雜費

四件九百六拾九元

支車費

四個九拾三元四毫

支借復興辦理明華費

二萬○四拾四拾二元四毫五

支柴炭銀

一百四拾四元三毫

以上拾九柱共支銀肆萬九仟陸佰柒拾捌元叁毫二仙伍

是月共進銀貳萬捌仟柒佰四拾陸元

是月接八月份上存銀四萬零八百六拾八元四毫

總合共進銀六萬九仟六佰壹拾四元四毫

是月共支銀四萬九仟六佰七拾八元三毫貳仙伍

除支應存銀一萬九仟伍佰肆拾貳元五毫七仙伍

(謹將民國三拾伍年二月份至玖月份進支總結列)

壹進基金由二月份至八月份四拾四柱共銀六萬壹仟六百零四元三毫

壹進證書人壽費由二月份至四月份壹拾伍柱共銀壹仟九佰陸拾叁元陸毫

壹進人壽費由六月份至九月份五拾五柱共銀壹萬零七百肆拾柒元

壹進證書費由八月份至九月份由零零零壹號至伍二零零號五仟二百元

壹進棧什費由二月份至九月份陸佰玖拾八柱共銀二萬零肆佰壹拾七元玖毫五仙

查進加學五佣金由八月朔日份至九月份式佰叁拾八柱叁萬伍仟零貳拾元零貳毫五仙

以上六柱合共總進銀壹拾叁萬肆仟玖佰伍拾肆元壹毫

壹支會租金一千二百叁拾元

壹支員工薪金二萬〇三百〇一元四毫

壹支伙馬費七千〇叁拾元叁毫

壹支交際費一萬六千柒百八拾一元六毫五仙

壹支捐款費叁仟五百四拾二元一毫五仙

壹支廣告費一千壹佰六拾元〇四毫

壹支印刷費四千玖佰七拾叁元叁毫

壹支文具費一件陸佰二拾叁元四毫

壹支用具費七千陸佰叁拾叁元五毫

壹支傢私費二仟肆佰五拾叁元

壹支電費壹佰六拾五元二毫五仙

壹支報費壹佰貳拾元

壹支郵費壹拾元

壹支膳費八千壹佰七拾叁元四毫

壹支柴炭費伍佰玖拾元〇〇伍仙

壹支車費壹仟四佰六拾四元伍毫伍仙

壹支雜項費柒千伍佰六拾二元二毫

壹支壽帛金壹仟壹佰元

壹支執紼費壹仟五百〇壹元

一支裝修費叁千四百捌拾伍元伍毫

一支借復興辦理開幕費貳萬壹千零壹拾捌元四毫伍仙

一支捌月玖月份加零伍個職員獎金叁千伍百零貳元零貳仙五

合計進入總金額壹拾叁萬肆仟玖佰五拾肆元一毫

合計支出總金額一拾一萬伍仟肆百一拾一元五毫貳仙

總合除支外應結存銀壹萬玖仟伍佰肆拾貳元伍毫柒仙

茲將是年度進支數項編列報告如有錯漏祈為指正

中華民國叁十五年拾二月卅日

民國三十五年辦理復興開幕典禮進支結列

一進八月一日至七日共七天加零五佣金叁萬零四百九拾三元零五仙
一進借會來加零佣金貳萬壹仟零壹拾八元四毫五仙

(支款列)

- 一 支金陵酒家二佰零五席共銀壹萬八仟貳佰壹拾伍元六毫
- 一 支英京酒家一佰五拾二席共銀壹萬壹仟貳佰五拾元
- 一 支新紀元酒家一佰席共銀柒仟九佰九拾柒元五毫
- 一 支英京幫工銀壹千叁百九拾壹元
- 一 支新紀元酒家幫工銀柒佰陸拾柒元
- 一 支金陵酒家幫工銀壹仟六佰四拾元
- 一 支襟江酒家壹拾五席共銀壹仟壹佰九拾貳元五毫五仙
- 一 支英京打賞廳面工人共銀叁佰五拾四元
- 一 支合棧燒肉銀貳千四百伍拾三元九毫
- 一 支開幕宴會煙仔銀叁百貳拾八元
- 一 支印刷及各項文件費銀叁佰五拾叁元四毫五仙
- 一 支廣告費共伍次銀伍佰柒拾叁元五毫
- 一 支開幕音樂隊銀壹佰元
- 一 支歧豐玉酒(叁佰貳拾罇)共銀七佰壹拾四元二毫

- 一支悅春和酒(四拾八樽)共銀壹佰貳拾九元六毫
- 一支利人和酒(七拾二罇)共銀二佰二拾五元八毫
- 一支醴泉酒(二拾四罇)共銀六拾九元六毫
- 一支人和悅酒(二拾四罇)共銀六拾九元四毫
- 一支炮竹煙花銀壹仟零壹拾五元
- 一支搭棚架銀壹百六拾元
- 一支開幕花牌(五面)共銀四佰六拾元
- 一支開幕例外早膳(四天)伍拾伍元
- 一支綢衿章花紅銀壹佰零八元
- 一支加花牌電燈費銀壹佰壹拾壹元
- 一支文具銀壹佰六拾四元九毫
- 一支搬運娛樂器具工銀七拾七元
- 一支往返舟車費銀柒拾六元三毫
- 一支什項銀叁佰伍拾柒元六毫
- 一支派糾察隊公幹兩隊伙馬費銀壹佰零四元六毫
- 一支請幫工會工作人員伙馬費銀伍佰九拾元
- 一支會場演唱音樂銀四佰零七元

以上三十一柱共支銀伍萬壹仟伍佰壹拾壹元五毫
是次進支數比對相等

周照記

專家爐灶

舖址 中環和安里內

電話 二〇七二八

聯

和

酒

庄

香港石塘咀山道

二十肆號

四三七二三話電

文祥印務局

專印中西大小藝術印刷

· 業 營 ·

本號承印 中西大小 文件書籍 雜誌刊物 五彩美術 商標膠頭 中西信封 銀行簿冊 印刷精美 定貨依期 諸君光顧 保證滿意

· 類 種 ·

地址 香港中環德輔道六號

省 港

威記五金製專造家

製造酒樓茶室銅
鐵用具學校農工
理醫各科儀器新
式廚房器具及代
設計廟宇寺觀卷
殿前供養品各款
新式圖案凹凸招
牌建築銅鐵用品
鋒窻較插

舖在旺角砵器街地第一二一八號
(三五四六五)話電自樹院威利勝

主理人李卓子

省 港

採辦名山
土藥材

花涼茶
明火水翁

山

嶺

碧
水翁花涼茶

能醫
百病

涼茶
之王

飲之活人無算

本號在油蔴地門牌二百六十二號
第二門市部旺角山東街四十號
第三門市部深水埗北河街一肆七號

港九酒樓茶室總工會徵信錄 (非賣品)

編輯者：徵信錄編輯委員會

出版者：港九酒樓茶室總工會

香港德忌利士街四拾四號

承印者：金門印刷所

電話：叁叁四叁五

出版日期：中華民國卅五年十月卅日

本會會址：香港域多利街拾伍號四樓

電話：叁叁陸貳玖

55

岐豐玉酒



米力充足 醇舊非常 逢人過飲 逢人讚好

港行
文咸西街九號
電話 式壹肆捌捌
式式柒式玖
粵行
梁欄路捌叁號
電話壹零式陸叁

各大酒家 均有代售



聯生酒庄

馳名龜鹿式仙酒
地址：旺角亞皆老街式號 電話式零式式零

大羣旅店

電話五字 六八五

九龍旺角 山東街 近旺角大 船頭

一連四間 建設新型 酒店設備 旅店名稱 全部房間 石屎為屏 每房皆密 通氣夠靜

顧光蒙如 迎歡外格 盆魚水來自備特

亞大洲亞 店旅

電話：五六二二七 油蔴地西貢街拾五號

油蔴地北海街拾七號 電話：五七八五八號
全部新型 間格華美 空氣清新 地方潔靜 諸君光顧 格外克己