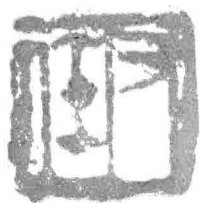


天南片羽

汪兆銘題

天南片羽

于右任



邊微

雲南去內地遠山川險阻氣候異宜人種不一風俗習
慣語言文字昏與人殊尹君明德以滇人調查滇緬
界務踪跡所至隨在攝影並記以文字彙編成帙問
世不獨可資卧遊而國家如何施設教以丕復具
榛莽之風亦於是乎在尹君之精勤可感也

戴傳慎敬題於溫故齋



國我封疆

黃紹球



啓發邊氓

石青陽



弁言

滇西南人種繁多，習俗各異，山川修阻，蘊爲奧區，所謂野人山者，尤形成一秘密區域，其中真象，罕有知者。明德於十九年奉中樞命，調查滇緬界務，調事徼外，所有關於界務糾紛，及英人於北段未定界先後強佔經營設施情形，經已分別編纂報告，繪製地圖，呈之政府。明德行蹤所至，並攝得影片數十幀，其中或關人種風俗，或繫關隘古蹟，用特各附說明，彙印成冊，名曰天南片羽，借供海內學者研究邊疆人事之參考。

。惟在小江及恩梅開江流域所攝三四十幅，

如獨木河橋，石灰卡英人兵房，羅孔英人兵房，拖角英人兵房，英人

官房，癡戛左大雄石礮故蹟，官寨早土司衙署故基，獨末左大雄石礮故蹟，鹽井壩溫泉，窩米鹽井全景，浪速野人婦女，高良工山景，張家坡景，歪頭山景，滾馬河橋，長龍河橋，甘稗地左孝臣殉難故蹟等。因攜帶失慎，滲雨漏光，又第一組調查員楊斌銓等所攝怒猿

兩江一帶數十幅，亦因雨季潮濕霉壞，不能洗印，以公於世，是爲遺憾耳。中華民國二十三年七月尹明德

天南片羽目次

騰衝尹明德澤新

弁言

江心坡山官

創造蒲蠻文美教士漢孫夫婦

大山野人

江心坡土人

大山野人婦女(一)(二)(三)

茶山野人婦女

小山野人(一)(二)(三)(四)

野人祭鬼

野人住房

野人新婦

野人舂米

野人墳墓

獐子

獐獐(一)(二)

黑獐獐

崩竜

戶撒臘撒土司地漢姑

熨夷

緬甸婦女(一)(二)

野夷用具

葫蘆笙

九保黃果樹

葫蘆口崗房

古里卡鐵橋

芭蕉寨英人兵房及民居

芭蕉寨英人官站

蠻碁劉緝威遠營誓衆碑

緬王宮殿

緬王故宮高塔及小明山遠景

緬京瓦城大佛寺金塔

緬甸文具葉經

大金沙江邊直耿佛塔

緬甸滅繆全景

滅繆英人住宅

緬人住房(一)(二)

緬象

猛拱河大橋

猛拱佛塔

玉石廠霧露河景

帕甘玉石廠(一)(二)

東摩玉石廠(一)(二)

密支那大金沙江景

憂鳩大金沙江景

恩梅開邁立開兩江交會處

恩梅開邁立開兩江交會後之景

江心坡與邁立開江之景

觀覽交口江景憩息處

邁立開江邊汽車道

密支那北彭因河鐵索橋

木梳足英人營房

邁立開江及江心坡山景

恩梅開江孟姓樣渡口

石峨河鐵索橋

旅行恩梅開江畔情景

恩梅開江與江心坡格松板山之景

班瓦啞口英人私立界椿

狼牙山遠景

高黎貢山雪景

江心坡山官



江心坡，位於恩梅開江與邁立開江間，即我舊里麻長官司地也。土人稱木里非龍，又稱江頭地，英人呼爲三角地。東西兩江夾送，鳥道崎嶇，地勢險塞，苟非得土人同意，未能飛渡。英人欲進兵緬營是地，恐爲土人所阻，乃於民國二年春二月，誘集坡內大小山官數十人來密支那（英設密支那府駐此，原名三鴉洪，我舊語查宜慰司屬地也。聞一盛大之聯歡會（俗名度擺），連日除飽以酒肉外，復送給金錢禮物，以結其心。此影卽於是時所攝，前排爲位較尊之山官，極喜我國清代花衣，中有三人，尙着花衣赴會。斯影可證得之江心坡山官騰南滾札子手，特翻卬以供衆覽。

創造蒲蠻美文教士漢孫夫婦



光緒宣統之際，美教士漢孫 (HANSON)，研究以英文字母野人言語之音編成蒲蠻文，(蒲蠻即大山野人，緬語曰開欽，土人自稱曰景坡) 教各種野人學習，十年以來，已風行，現野人已能用此種文字通信閱報。英人於滇緬沿邊學校，早已採用此種文字教育野人兒童，影中之字，即蒲蠻文之新聞也。我之邊民，我不能啓發，而人爲啓發之，民非我有，士亦隨亡，可恥孰甚。

大 山 野 人



大山野人，又名蒲蠻，緬語曰開欽，土人自稱曰景坡。散居於江心坡邁立開江西及戶拱玉石廠一帶，所謂野人山者，十之七八皆此種人居住。人口較多，勢力亦大，於野人中號爲官種，故小山茶山浪速各種野人多敬畏之。男子老幼皆佩刀，體格甚健，嚴冬亦袒胸露體，途次日暮，卽露宿道旁林莽中，無行李，合衣臥火堂邊，其生活尙不脫原始時代。種植惟山地，罕水田，採輪植法。冬擇樹木茂盛之區，砍樹曝晒，春縱火焚之，播種於地，聽其自生自實，名曰刀耕火種。影中土人，住於邁立開江沿岸，向密支那購牛歸而以之祭鬼餉客者也。（此幅攝於密支那北至坎底途中）

江 心 坡 土 人



江心坡土人卽蒲蠻，此常

出入緬甸之北密支那孟拱

（孟拱，卽我孫孟拱宣撫

司，清經略大臣傅恆曾駐

其地，奉賞土司渾覺二品

頂戴。）一帶貿易者，故

穿着多同緬人化，口非本

來面目矣。

(一) 大山野人婦女



大山野人（又名蒲蠻）婦女妝束，

上着窄袖短衣，下繫圍裙（又名統

裙），手帶銀鐲，耳貫以子彈式之

琥珀耳柱一對，頭纏黑布，赤足。

出人身攜篾籬一，以資載物。紡織

，釀酒，炊食，挖山，種地，皆優

爲之，每日操作較男子勤苦。此住

於邁立開江沿岸，體貌。非醜惡者

。（此幅攝於邁立開江邊木梳足）

(二) 女 婦 人 野 山 大



(此幅攝於密支那至坎底途中)

(三) 女 婦 人 野 山 大



(此幅攝於邁立開江邊)

茶 山 野 人 婦 女



茶山亦野人之一種，散居高黎貢山西小江南北片馬拖角（原名他戛）及之非河流域一帶，即我舊茶山長官司地也。男子出入佩刀，性好鬥。婦女喜以車碾燒料等珠爲飾，耳繫銀銅環，有重至數兩者。出人不拘老幼，必指一篋籠，以備載物。口嗜嚼生烟草，齒以黑爲美觀。浪速野人婦女妝束，與此大略相同，惟耳環有每人多繫至兩對者。影中旁立之男子，爲隨明德入茶山里麻之繙譯蔣萬春也。（此幅攝於恩梅開江邊石灰卡）

(一) 小 山 野 人



小山野人，散居於尖高山南北濱綫沿

邊羣山，及騰龍各土司山巔中，尖高

山北江心坡等處亦有，但爲數極少。

性情剽悍，睡臥刀槍不離身，在我界

者，恆以刼掠爲生。言語與大山野人

有別，妝束亦稍異。婦女喜以銀片銀

泡料珠綴繫頸胸爲飾，腰間及膝灣並

套黑籐漆箍一束，以爲美觀。其他種

植信鬼與大山野人同。影中左側執手

杖者爲明德隨員蔣恩洲。（此幅攝於

古里卡東北南猛）

(二) 小 山 野 人



小山野人女子，於未出

嫁時不留長髮，前與額

齊，後披及項，稍長即

剪去，與今之時髦婦女

無以異也。此二女爲官

種，妝飾華麗面目俊秀

，爲野人中之翹楚。

(三) 小 山 野 人



野人亦知紡織縫紉，且能編織簡單花紋。織法甚簡，不需織機，以一棒立於前面，套線彼端，腰用一揲帶束綫此端，坐地編織。紡線亦不需機，僅用竹製線錠一根，一端套通銅錢三四枚，右手持以旋轉抽紡，左手握棉條，其功用亦如用紡機然，故坐立或行途中均可抽紡也。（此幅攝於恩梅間江右岸新寨）

(四) 人 野 山 小



此爲較貧苦之野人，三女子

坐屋外織布。（此幅攝於古

里卡河邊）

野 人 祭 鬼



野人不服醫藥，惟信鬼，婚喪疾病輒祭鬼。每戶均有鬼房鬼門，奉祀惟謹，生人若誤由鬼門入，目爲不祥，必殺牲爲之祭，否則將遭神遣而死人矣。此影係幹昔土目所屬野人於東摩另關玉石新廠，先於林間高搭鬼臺，標牛取頭懸之跪拜祭禱，祭畢，將牛連皮帶毛人各一瓣分而燒食，猶是茹毛飲血之風。影中有×爲號者，江心坡山官騰南滾札之子，曾人密支那英人學校受有相當知識，但其心仍願戀中國不能忘，故對余等情感甚深也。

野 人 住 房



西康之南，雲南高黎貢山之西，直至戶拱及玉石廠一帶，所有茶山浪速大山（又名蒲蠻）小山獐獠獠子猿人各種野人住房，建法樣式皆同。中以竹木構成，上覆茅草，門窗戶壁俱全，人居樓上，畜養樓下。屋僅一長椽，中隔多間，每間置火堂一，炊食寢處，皆在其內。屋之長短，依貧富而定，山官頭人，有長至五六十丈者，其貧者亦四五丈。（此幅攝於小江流域派賴）

野 人 新 婦

野人婚姻極自由，男女兩相戀悅，即可報知家長聘定迎娶。不重處女，甚有交合育兒後始行嫁娶者。聘物多以牛或槍刀矛銅鑼之類，亦有男家極貧，無錢購



買各物完禮者，則折

合銀錢作債賬，日後

有錢則還，無錢則不

必償，惟所出子孫須

娶丈人家之女，否則

丈人家子孫將權其債

之子母向婿家子孫追

索，故野人中有丈人

種與姑爺種之稱。婚

嫁時，視家之有無，富者則宰牛十數條盛款賓客，貧則草草了事。影中右爲新娘，左爲伴嫁閨女，即所謂女嬪相也。（此幅攝於之非河東朗卓）

野 人 春 米

野人智識簡單，不知利用碓磨，稻穀蕎麥之屬，均以手舂之。其法以大樹劈成碓窩，置稻穀或蕎麥其中，以圓木一根雙手緊握舂之，日食日舂，無積存者，故野人飯甚新鮮而可口。野人舂米及炊事，皆婦女任之。婦女黎明即起



，先舂米，一面舂，一面低聲歌唱，蓋所以慰心神而減勞苦也。舂畢，攜竹筒取水造飯，水有遠至數里外者，男子惟安閒坐食，有時婦往外操作歸遲，如夫在家先事具炊，則婦反見怪

，以夫爲另有心事而不悅於己矣。故野人女較勞於男，此亦重男輕女之積習有以使然也。（此幅攝於高良工山東茅貢）

野 人 墳 墓

野人死後，屍身亦用木板裝殮，然後擇地挖坑埋葬，上覆泥土，泥土之上，復以竹樹茅草圍覆如罩子，墳四周挖深壕，傳言此孔明所教，壕愈深子孫愈



發達云。野人山一帶所

有蒲蠻小山茶山浪速各

種野人墳墓葬時形式皆

同。野人最信服諸葛武

侯及王尚書驥二人，尊

之爲神，每祭祀必先之

，然後及於他神。宗奉

武侯之心理尤甚，稱之爲五輔德，所有一切習俗，皆曰此五輔德所教也。武

侯之威德深入邊夷之心也如此。（此幅攝於小江邊拖角即他夏附近）

子

獠



獠子，又名弩人，一名弩夷，居雲南西怒江（即潞江）兩沿岸，亦獠獠種，名異而實同也。上鄰古宗，下鄰熨夷，人數衆多，生活簡陋，知識未開，垂辮，衣麻，耕種多山地，鮮犁鋤，亦如野人之刀耕火種也。

(一) 獠 獠



(二) 獠 獠



獠獠散居於雲南西而瀾滄江潞江上游，及高黎貢山西岔角江，拉打閣，拱路戛，並騰衝西北邊界，以及之非河上游大壩地河一帶，嗜酒，喜漁獵，善用弓弩，百發百中，有錢買酒一醉，不顧其他。耕山種地，信鬼嗜殺不潔，大略與野人獠子同。婦女喜着田字文花布衣，繫短裙及膝，巴貝料珠車磗裝飾滿身，頭覆花方巾一，故又稱曰花獠獠。（此兩幅（一）攝於騰衝（二）攝於班瓦啞口外魯必）

黑 獾 裸



黑獾裸穿着語言均與前所述花獾裸稍異而實同，此種人較少，散居滬江上游及猛卯南坎木邦穹山中，所謂狽狽裸黑者，亦與此種異名而種實同也。

(此幅攝於猛卯)

竜

崩



崩竜與斐夷種相近，人口不多，散居於騰衝西南邊地，隴川戶臘撒爲多。性絃膽小，信佛，其俗見殺不食，菜蔬亦不洗濯，謂天已代洗，其愚昧可知。

（此幅攝於臘撒）

戶撒臘撒土司地漢婦



騰衝縣西南戶撒臘撒土司地
之漢婦，向不纏足，氣力莽
壯，頭束大包巾，手帶厚銀
鐲，身繫長銀鍊，其妝束與
內地婦女迥異。因居夷地，
蓋亦適應環境之法，惟仍操
漢語如故。（此幅在戶撒攝）

熨

夷



熨夷，俗稱擺夷，性善，信佛，喜潔淨，不嗜殺，子弟多聰俊，爲夷人中之最優秀者。

人口最廣，散居大金沙江，大盈江，龍川江，潞江，瀾滄江，把邊江，元江各流域之平衍區，即滇西南之潞江，南甸，干崖，蓋達，戶撒，臘撒，隴川，猛卯，遮放，芒市，猛板，孟定，耿馬，孟連，車里，各土司地，及現歸英轄之我舊孟良，木邦，景線，孟密，蠻暮，孟養，孟拱，各土司地，皆熨夷住居範圍。其中雖有大熨夷小熨夷旱熨夷水熨夷並大耳朵熨夷（即擇人）之別，然皆大同小異，言語相通，無顯著之歧分也。所居多在水邊，種植皆水田，以故出米最多。有文字，但不普及，僅土司屬官之流通曉。騰衝附近熨夷，多讀漢書，其聰明亦不亞於漢人，有入庠貢成均者，現中學大學卒業亦有其

人。影中頭巾較高二人，爲已有夫之婦，餘三人尙待字之閨女也，（此幅在干崖舊城攝）

(一) 女 婦 甸 緬



此緬婦繫長裙，御短衣，窈窕婀娜，貌極娟秀，是緬婦中之最美者。凡緬女性多純良，敬夫善操持家政，故吾騰衝人商於緬甸者多娶之，統計不下數千人。城市都會婦女，衣着妝束，大略類此，足穿草履，頗似日本婦女。

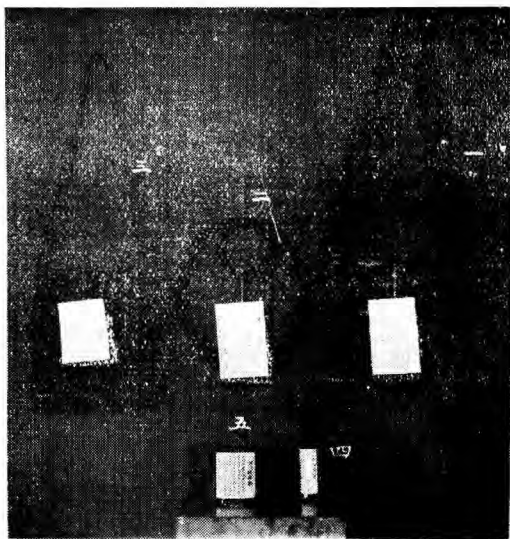
(二) 緬甸婦女



此爲緬甸鄉村之婦，穿着樸實，頭多以巾束之，除都市外，鄉村婦女，妝束大都如是。緬甸婦女亦勤操作，持物或用頭頂，或以肩挑，緬京瓦城附近火車站，間有婦女苦力爲旅客搬運行李，此或生活逼迫使然歟。

野 夷 用 具

一、野人桶篾 滇緬沿邊野人婦女，均能自織小巧花紋，此爲毛線編織之桶篾，出入佩帶身上，以資載物。此桶篾爲簡單價廉者，其他外圍繫銀泡料珠車磳等物爲飾，頗美觀，其值亦昂，當在現洋二十元一具云。



二、漆箍 以籐篾削成細絲塗漆使黑佩套身足以爲飾物。大者套於腰部，野人及崩竜婦女佩之。小者套於膝灣，野人獐獐夷崩竜各種夷人婦女均佩之。

三、球夷桶篾 球夷又稱曲子，在球江沿岸，用器多以竹製，此爲細竹片編製之桶篾，用以隨身載物。球夷知識未開，觀此亦知利用天然材料而表現其手工焉。

四、竹製酒筒 滇緬沿邊土人器物簡陋，多就地取材，自行製用，不假外求，此爲竹製酒筒，用以盛酒。野人獐獐嗜酒，不可一日離，每出入必攜酒筒隨行。

五、江心坡石鍋 此鍋江心坡蕩頗土人得自恩多樣王尙書驥營盤，外圍鐫「中國天朝」篆書四字，底鐫「王字」，第四組調查員梁正中由江心坡負出。以上五件，均送內政部陳列。

筊 蘆 葫



葫蘆笙爲雲南沿邊土司地爨夷所用

樂器之一種，係以長把葫蘆錐三孔

插竹數根，竹復有適當之孔眼如簫

笛然，吹時，口吹手按，抑揚高下

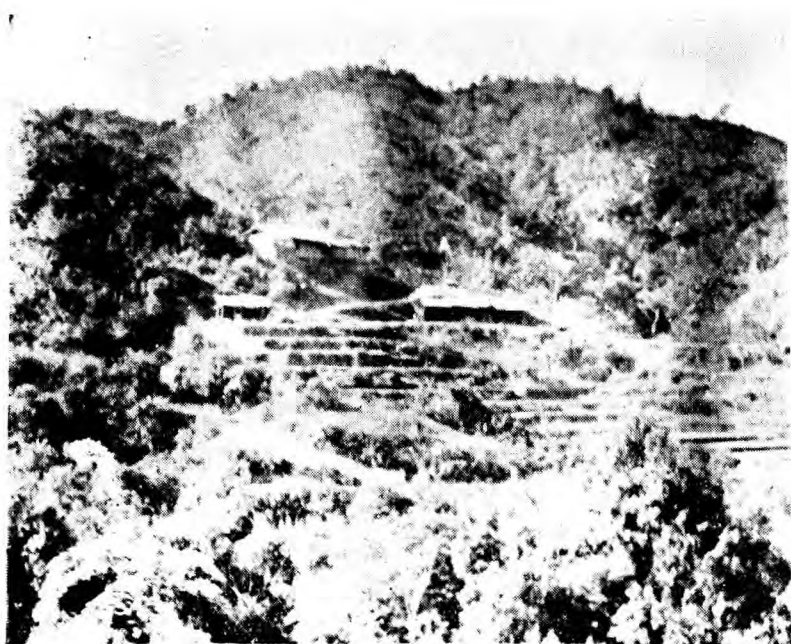
，甚悅耳也。

九保黃果樹



黃果樹卽榕也。九保此樹，舊在都司署，今爲小學堂，相傳爲宋元時物，明永曆皇帝奔緬甸時，曾駐蹕其下，故爲邊方重要古蹟。按黃果樹，爲熱帶地方之特種植物，產於滇西大盈江龍川江潞江瀾滄江流域各土司地。其樹分細葉大葉兩種，此爲細葉者。繁殖力最強，拔地參天，老幹四出，蔭蔽數十畝。根之活動力尤強而遠，幹多生鬚下垂着地入土，吸取養分，又生枝成樹，故樹能繁茂異常也。聞閩粵亦產此樹。

胡 蘆 口 崗 房



胡蘆口在大盈江東渾水溝上，
爲滇西通緬要道，屬南甸土司
轄，時有野夷出入劫掠商旅，
土司於此設崗向旅客收保路費
，日派土兵二三名沿途梭巡，
行人賴以稍安。

古里卡鐵橋



古里卡河，（舊我屬土）自東南向西北流入大盈江，今中英滇緬分界處也，橋東北為華界，橋西南為英屬。由騰衝經南甸舊城到此約三百二十里。由此經茅草地小田壩至八募，約一百八十里。滇緬界綫由大盈江順南奔江（即紅蚌河）向北去為北段界，由古里卡附近離開大盈江向東南行為南段界，南段第一號界樁，即建於古里卡河西南山巔。

芭蕉寨英人兵房及居民



芭蕉寨（舊我屬土）位於古里卡西南面約十五里，上白屋爲英人兵房，常駐兵二三十名，以資防邊。下茅屋爲民居，住漢人五戶，野人四五戶。英人於尖高山以南已定界沿邊，如昔董，昔馬拱，拿坡，邦拉，愛路坪，董洪，芭蕉寨，瓦拉蚌，虎踞關（明陳用賓所設八關之一，光緒二十年定界約時爲英強索佔去。）各地，（皆我舊屬土）均建築營房，要塞 駐兵防守，各地且多有堅固之砲臺，向我方瞰制。我則於國防毫不置意，除於由騰衝通新街（卽八募）道之蠻線，及通密支那道之古永 駐有少數類似軍隊之保商隊外，直無一兵，一旦有警，何所抵禦，明德不禁爲西南國防前途懼矣。

芭蕉寨英人官站



英人於滇緬沿邊及北段未定界區域內，如由密支那北至坎底，東至片馬，又由坎底東北至球江木刻戛，東至高黎貢山脚倪道底一帶，沿途每距十英里，輒建置官站（又名驛站）一所，以備公務人員來往住宿。此種官站，設備完善，臥室餐室浴室廚房廁所馬房兵房俱備。

劉綎威遠營誓衆碑

明萬曆十年十月，岳鳳據隴川，嗾各夷起兵象數十萬分道內侵，勢張甚，朝命乃以劉綎爲騰越游擊將軍，移武靖參將鄧子龍於永昌，各提兵五千赴剿，並調諸土軍應援。綎與子龍大破賊於攀枝花地，斬殺甚衆。綎旋招降岳鳳父子以征撫諸夷，盡復三官六



慰之地，直搗阿瓦，緬酋莽瑞體之弟猛勾詣綎軍營降，管綎副總兵，鎮蠻幕揚兵金沙江，築將台於王曠故址，受各土司誓，事載騰志。此碑卽於是時建立於老蠻幕故址今名新店之瑞亭山，（在大盈江東岸距

八募二十四英里。）年久碑仆，掩埋土中，民國十八年冬，土人掘出，爲騰衝商人李發昌所識，旋爲瑞亭山寺僧移置寺中。明德於十九年知履其地，見豐碑字蹟宛然，中鐫『威遠營』三大字，右邊小字曰：『大明征西將軍劉綎築壇誓衆於此，誓曰：六慰拓

開，三宣恢復，諸夷格心，永遠貢賦，洗甲金沙，藏刀鬼窟，不縱不擒，南人自服。

『左邊明書：『受誓孟養官慰司，木邦宣慰司，孟密安撫司，隴川宣撫司，萬曆十二年二月十一日立。』此碑不僅有關界務，且爲南中瑰寶，當以手機攝下，並窮一日之

力，躬拓數份，以爲交涉界務佐證。碑長九尺餘，寬五尺，厚八寸。惟石不甚堅，

已破爲三，久置緬域中，恐終不能垂久。內兄李希白學詩得拓片題詩寄示云：緬

酋猖獗亂邊徼，烽火連天似秋燒，將軍殺賊攀枝花地名，夜雨天陰鬼哭叫。往昔邊將

可憐生，聞賊欲來心膽驚，縱使天兵肆捷伐，深入不踰太公城。將軍偏師至阿瓦，羣

蠻肉袒盟城下，大佛寺在緬都阿瓦，裏犒從官，小明山距阿瓦城北二里，頭立戰馬。中朝不識

邊糾紛，誇功戮降誤將軍，功敗垂成足可惜，南方從此多邊氛。浪軍蠻暮亦暇逸，緬

酋雖獷不敢逼，旌旗紅映金沙江，將臺恢復尙書蹟。至今人士談邊功，嘗以將軍比臥

龍，武侯降獲孟定南服，將軍納鳳人緬宮。聲威遠警衆土舍，椰酒雞豚爭迎迓，將

軍推腹置其心，不侵不叛歸王化。八募之區新店村，將軍誓衆碑猶存，碑高九尺廣五

尺，征西將軍劉誓言；中鵠威遠營三字，大書深刻鬱生氣，左書盟語意深長，右列受

誓土司四；孟密安撫隴宣撫，木邦孟養兩宣慰，臨江高築受盟壇，萬曆十二年間事。

吁嗟乎，三宣六慰我藩籬，歷世扞衛滇南陲，指碑試問舊版圖，隴川而外皆陵夷。孟今

密孟養木邦皆淪於英，強鄰尙自耽耽視，鯨吞蠶食更未已，一寸國土一寸金，不知誰是克家子。

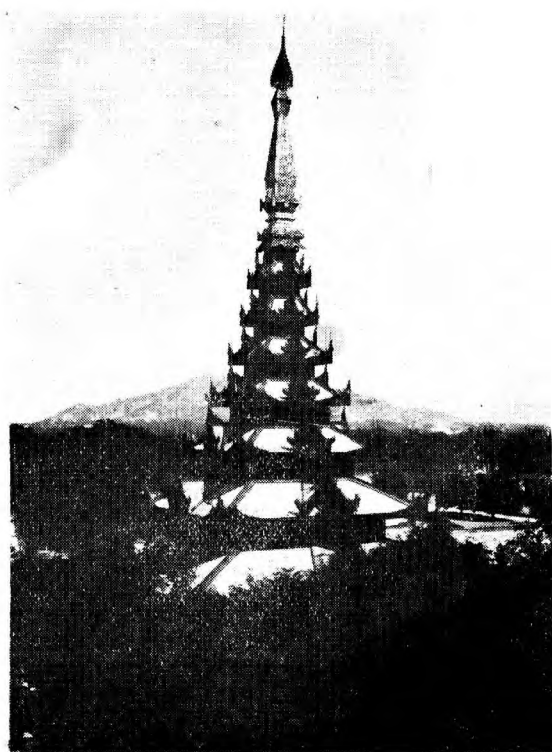
緬 王 宮 殿

緬王宮殿，以棟宇塗成金黃色又稱金殿。略似吾國北平故宮，惟規模稍小。自前清光緒十一年十月三日淪入英人，其上孟錫袍被流於印度孟買海濱拉得乃奇黎島後，僅成一歷史上任人瞻仰憑弔之故蹟耳。



騰衝李希白學詩有游緬甸故宮古歌一首云：城內草萋萋，城頭烏夜啼，後宮人不見，金釧委沙泥，賣國良溫成餓卒，（良溫，宰相也，英人賺以得緬後，立爲上，遣英兵入緬，拘於宮門外土室中，狀甚狼狽，凡游緬故宮者，皆見之。）防江壯士空慘悽，（簡任總兵實任騰越鎮右營都司保山李文秀，受雲貴總督岑毓英密令走緬甸，爲緬統兵防江，英兵艦過時，文秀欲開砲擊之，良溫不許，後文秀與英人戰歿於孟拱。）望樓有鐘惟警火（午門內警鐘樓高插雲表，緬上置以望哨，英兵入宮，緬王猶不知也。）司更無主亂鳴鷄，（緬亡時，鷄鳴通宵，無時或止。）十女不知愁，紙醉金復迷，一曲後庭花歌罷，銀河低荒島，年年泣風雨，（緬上孟錫袍，爲英人械至印度，因之孟買荒島中。）人心漸漸忘鼓鼙，惟有金江鳴咽水，依舊南流不復西。（大金沙江水入南海）

緬王故宮高塔及小明山遠景



小明山，在緬京東北二
三里，平地高聳百仞，
亭臺院落，直達山頂，
洵阿瓦之第一名勝。登
頂四顧，孟氏廢宮參差
聳峙，不禁興亡之感已

！

緬京瓦城大佛寺金塔



瓦城（即蠻德勒）大佛寺金塔，富麗輝煌，金光燦爛，直冲霄漢。塔下塑釋伽佛，緬人入內祈禱及爲佛貼金者終日絡繹不絕，英人並派警察一人，立佛邊維持秩序，亦可謂極於誘進緬人信佛之能事矣。

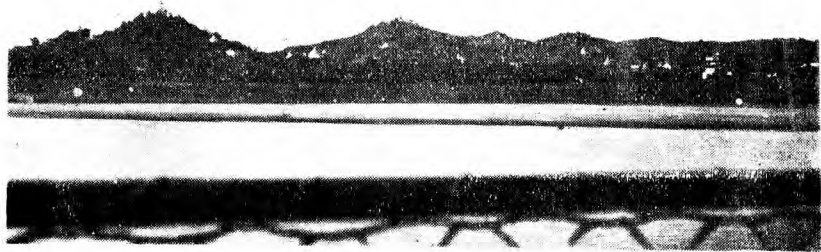
緬人每至寺塔，必脫鞋履始敢入，否則目爲大不敬。入大佛寺，於大門外即須脫鞋履。數年前有英人某，未脫鞋履直入，緬人大怒，羣起擊之竟死，英人亦無如之何。惟我國纏足婦女，可以不脫鞋。

緬甸文貝葉經



緬甸產貝葉，似椶櫚，可寫經，
往昔佛經皆用貝葉書寫，故
稱貝葉經。緬寺中多存有此項
貝葉經。其年愈遠者愈寶貴云
。（此經得自瓦城大佛寺）

大金沙江邊直耿佛塔



緬人佞佛，有錢惟以建寺造塔爲事，謂如此，方可獲福無量。入其境，隨地皆寺塔林立，直耿沿江小山，寺院佛塔尤多，密如棋布，臨江遠眺，風景極佳。

英人於緬甸築縱貫鐵道，南起仰光，北抵密支那，計長七百二十四英里。南段行至瓦城附近之阿馬拉普拉，北段行至直耿，中隔大金沙江（又名伊落瓦底江），如吾國之下關與浦口中隔長江然，須以小輪運渡，英當局以小輪運渡，甚爲遲滯費力，非造大橋將南北兩段連成一氣，不足以謀北緬將來軍事上之發展。明德十九年前往調查經過時，已動工三年矣。茲聞橋經造成通車。所謂謀北緬軍事上之發展者，其目標何在，非指我滇川康各省而言耶，殊可慮也。

緬甸滅繆全景



俱備，俗有小倫敦之稱。

我騰越先烈張成清，於清末創死絕會，助緬人獨立，爲英人偵悉捕殺於此，黃克強先生曾親至其地，訪其遺骸。

滅繆位於瓦城東面山巔，高出海面約一千五百公尺。其上爲平原，產松樹，氣候涼爽，景緻清幽，且有太湖一，湖畔風景尤佳，英人闢爲住宅區，凡僑緬西人，夏季皆避暑於此。距瓦城四十二英里，汽車火車均可通達，電報電話郵局學校

滅繆英人住宅



(一) 房 住 人 緬



緬 人 住 房 (二)

緬甸地多低濕，人皆樓居，房屋式樣，頗與日本相似。惟樓較高，屋頂有蓋木片者，有用鑽鉄者，有用洋瓦者，鄉村山寨，則多用茅草。

緬 象



緬甸產象，能聽人指揮而供驅使，負運重拙之件皆賴之，此在孟養（即昔我孟養宣慰司所在地）車站旁負運木料之情景。

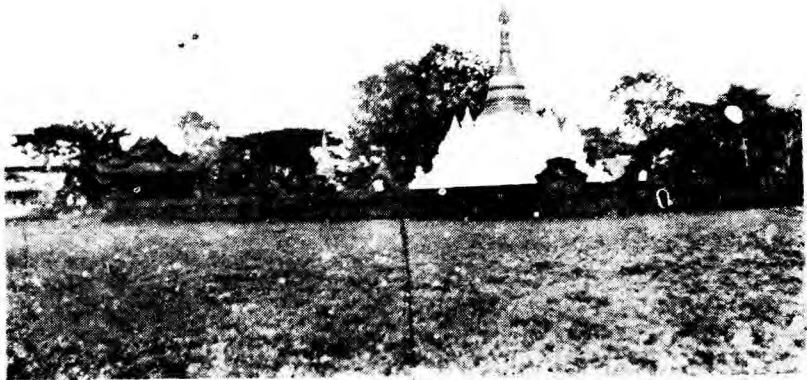
在昔明清之際，緬人及諸夷屢擾滇邊，將人縛象上執標矛擊刺，矛頭着毒藥，刺中見血立斃。號為象陣。萬歷間，岳鳳喉緬人內犯，金騰參將鄧子龍舉足踏斃一象，敵驚異披靡。蓋象龐大皮厚難傷，惟膽破即斃，子龍知其膽所在，故能一足踏斃也。

橋 大 河 拱 猛



此橋山南至北長四十丈，工程浩大，火車可暢行無阻。猛拱河源頭，一出甘板北丁格林，一出孟養西蔭多湖，二水於甘板廳交會，產大魚，甚著名。下流入大金沙江，由猛拱以下，流緩小舟可通行。昔王驥傅恆，均由此濟師，光緒十二年，我騰越鎮右營都司李文秀與英兵戰，陣亡於猛拱，漢兵從死者五百餘人。

佛 拱 猛 塔



玉 石 廠 霧 露 河 景



霧露河，晨間霧甚大，每日上午十
一時頃始散盡，故以此得名。源出
甘板西北部幹昔土日境，下流於禾
木嶺匯入更的宛江，沿岸產玉石，
此爲帕甘玉石廠附近，景緻最佳。
該河在我舊猛拱土司地。

(一) 廠石玉甘帕



玉石廠，位於戶拱之南，猛拱甘板之西，霧露河上游沿岸。產玉區域，縱橫均百餘里，屬蒲蠻幹昔賴賽兩土目管轄。計已開挖者，有六廠，東摩，格地模，蘇檬，帕甘，媽薩

五廠，歸幹昔土目

管。會卡（又名匯

康）一廠，歸賴賽

土目管。東摩稱新

廠，其餘皆稱老廠

。老廠開採於明朝

嘉靖年間。

老廠係挖明洞，有

二三人挖一洞者，

有四五人挖一洞者

。其法於山巔水涯

，將地選定，以竹

或樹插草爲標，然後擇日開挖。挖時先將上層泥土掘去，至石層，細心翻挖，玉石即產於此石層中。石層翻盡，再下爲泥土，則無玉矣。故挖玉者，多喜厚而密之石層，以此

產玉較多也。然亦有石層疏薄而得玉，石層厚密而無玉者。又上層泥土中，有時亦得玉者，稱曰草皮礦。(一)影爲三人合挖一洞之情景，洞旁茅房一間，即挖玉人之炊寢處也。

挖玉者，分自挖或勞資合挖兩種。自備吃費挖探者，得玉即自行享有。老販戶給吃費印洋盧比十元，小夥出力合挖者，得玉各半均分。如始終未挖獲玉石，則老販戶吃費，小夥自出力，此種勞資辦法，亦甚公允。挖出玉石後，繳納百分之十(即值百抽十)之稅款於地主幹昔或賴賽土目，此爲出地稅，又名出山崗。再納百分之三十三於英政府包出之猛拱稅崗，此爲國家稅。上納此兩種稅後，即無開費。老廠各地，每年秋末，挖玉者即陸續而至，數近二萬人，翌年二三月玉商萬人羣集，(滇人最多粵閩人次之)爭相購買，四月紛紛離廠。然亦有數千人未挖獲玉石，窮困無計，在廠地度夏者，謂之打雨水。打雨水者，多染瘴而亡，霧露河畔之荒塚纍纍，殊可憫也。

(二) 廠石玉甘帕



此爲帕甘
幽麻附近
，挖玉者
甚衆，不
下四五十
洞。蓋此
廠出翡翠
極佳也。

(一) 廠石玉摩東

東摩稱新廠，採法與老廠異。緣此處之玉，係在地面下十四五丈深，青石中夾玉石脈一層。採玉者，須先向地主幹昔土目購地，其價頗昂，每二方丈由



能於春季挖探三月。影中大石下爲洞門，因水尙未排盡，故以竹樹圍阻，而防人畜墜入也。

數千元至數萬元不等。將地購妥，然後由總洞門入，向所購方向暗中敲鑿背負而上。新廠玉水色較嫩，稱新山玉。得玉後，仍須上納猛拱政府崗稅，惟無須再納出地稅。洞內夏季爲水所淹，每至冬季，以機器排水，故只

(二) 廠石玉摩東



此爲東摩廠洞上地而排水機器房，正在排水，以水槽引水外出之狀。洞中水乾，採玉者即入此地面下十餘丈深四面敲鑿。挖採時，有苦力五六百人，日夜輪班在洞內工作。

密支那大金沙江景



密支那，昔名三鴉拱，英人佔據後闢爲府治，北緬重鎮也。現轄密支那，昔董，猛拱，甘板四廳，及未定界內拖角（卽他戛），葆布拉蚌，坎底（又名葡萄）三廳。東濱大金沙江（在此又名打洛江），居民約六百餘戶，多沿江而居，西北方則爲官署及兵營所在地。

密支那南去，有火車經猛拱孟養以達瓦城仰光，並有小火輪順大金沙江以達新街。西去，經猛拱有汽車道馬行道以達玉石廠戶拱。北上，有汽車道馬行道而至葆布拉蚌，坎底，及江心坡。渡江而東，有馬行道經昔董以通騰衝。向東北行，有汽車道馬行道經澤勤苦拖角而至片馬。所謂據水陸交通之便利，爲軍事上政治上商務上之重鎮，而雄峙北緬者也。

明兵部尚書王驥誓江碑曾建立於此，今已爲英人捶毀。光緒中，有騰越歲貢李雨農先生恩周管僑居三鴉拱，有紀事詩二首，一戛鳩江弔古：

光緒壬寅夏鳩江上瘴雲起，江邊石碣苔花紫

，麓川思氏叛，靖遠總督雲南軍務征之，緬散，函任法首級獻軍前，請以江爲界，靖遠於戛鳩江邊立石曰：石爛江枯，爾乃得渡，兵部尚書靖遠伯王驥十七字，大

啾啾鬼哭天陰時，隱隱軍聲重霧裏，憶昔思氏叛

麓川，結緬亂我滇之邊，筋竹標鈺排象陣，緬夷以筋竹爲矛，名之曰標，標頭着有毒藥，中者輒斃，束於象背，飛刺人于百步外，無不中者。桃花水

漲據毒澗，桃花落時，瘴起澗中，行人飲之，毒發即死。王師一下如拉朽，任法鼠竄緬酋走，武侯七縱重攻心，尙書

三征纔授首，巨碣立在江之涘，戊戌冬，余親訪獲之摩挲其下。南人不反畏天威，江枯石爛不敢渡，長江天

塹界華夷，碑峙江頭五百載，一朝地圖顏色改，乙酉十月，緬爲英夷佔踞，流緬王於印度。黃鬚碧眼渡江來，昔日

盟言今安在，英夷踞緬後，渡江進佔至昔馬昔董。記得初來碑尙存，於今惟見江狂奔，庚子歲盡，英夷毀碑碎石，沈之江中。狡烏悲

鳴江花菱，茫茫四顧空斷魂。二月夜泊大金沙江：甲辰金江夜靜夷歌發，急管哀絲聲嗚咽，

沙上宿鷗夜還飛，林中哀猿啼更急，憶昔尙書下麓川，王驥大軍十萬戎江邊，割江永作華夷

界，南人不反三百年，邊帥籌邊啓邊警，楊應琚緬酋乘隙亂邊境，將軍十道人驪樂，明瑞經略

遠逾止丹嶺，傅恆一朝緬甸淪入英，撤我藩籬恣意行，曾侯薛使約言在，對此茫茫空復情，

曾澤薛福成兩使，與英外部立約，以大金沙江爲兩國公共之江，英紀人並允照緬王舊例，十年一貢中朝，劃南掌擇人請地歸中國。世有強權無公理，越江侵略數千里，

昔董昔馬大地方，三地均在內江數日程，爲騰越廳直轄地，大地方且久編戶有糧柱。不問主人在何許，長江無際水澌澌，河山依

舊主人非，可憐江上今夜月，當年曾照漢家旗，一寸黃金一寸土，誰甘棄擲任子侮，一聲

霹靂睡獅醒，會見明珠還合浦。

景江沙金大鳩憂



憂鳩，位於大金沙江東岸，爲前清乾隆三十四年經略大學士傅恆征緬渡江孔道，北距允帽（今名灣慕有傅恆征緬戰士家）約六里，隔江距密文那十餘里，余以前人征戰之蹟所在，乘間前往觀覽。住民彝夷最多，緬人次之，漢人較少。漢人彝夷，皆自我南干蓋三司遷來，江邊洗濯者，卽彝夷婦女也。

恩梅開邁立開兩江交會處



兩江一由東來，一自北流，均奔騰澎湃由萬山中瀉出。交會處大石林立，有排列如拱衛者，有砥柱中流如一夫當關者，有橫伏江底激水成聲者，狀雖不一，各極其妙。加以水綠如碧，四圍青山蒼翠，置身其間，縱目一觀，如在畫中。

恩梅開江源出西康察隅，沿隸夷浪速茶山各地而下。邁立開江源出坎底北康藏雪山，直向南流，至距密支那北二十八英里蕩雍處，與恩梅開江交會而爲大金沙江。兩江繞圍之地，卽我舊里麻長官司地，今之江心坡也。

恩梅開邁立兩江交會之後景

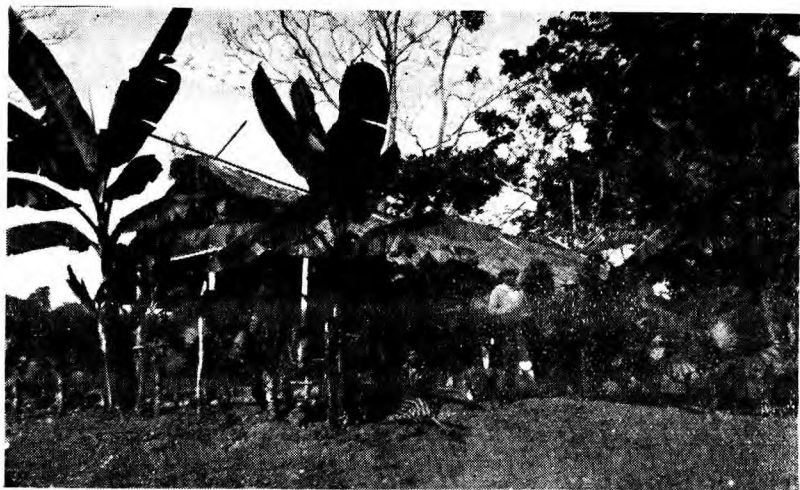


江心坡與邁立開江之景



！此作國佔爲心江也，立持中叨心口，此景開與江處江此何，人據英坡。明視手戴。坡、有稍，江邁心稍交爲感將睹，人已江其德者杖帽影規江渡北在之立坡北會兩

觀覽江口交景憩息處



恩梅開江與邁立開江交口處

，距密支那二十八英里，汽

車可達，英人密支府官及公

務員時來觀覽江景，特於西

岸建茅屋一椽，以資休沐。

邁立開江邊汽車道



英人以密支那爲北緬政治中心，經營北段未定界。現由密支那沿邁立開江北上，至孫布拉蛙廳爲汽車道，計長一百三十五英里，由孫布拉蛙再北上至坎底爲牛車道，計長九十餘英里。由坎底至木里江源木里肯，至駝洛江源查肯岡，至球江下部木刻夏，及經拱路至高黎貢山脚倪道底，皆爲馬行道。由密支那渡江東北行，至澤勒苦營盤爲汽車道，計長三十一英里。由澤勒苦經羅孔拖角至片馬，爲馬行道，計長一百二十三英里。渡邁立開江由規叨及由林麻入江心坡，均爲馬行道。此英人於未定界經營交通之大概情形，我國人其知之否？

密支那北彭因河鐵索橋



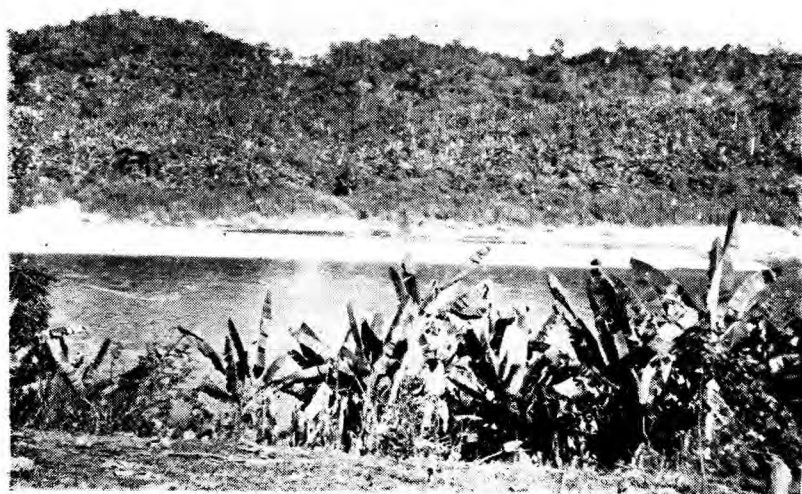
此橋長二十一丈，寬八尺，汽車可通行。造法以細鐵絲紐成粗索，橋底置四根，橋頂二根，兩端深埋土中，以石砌穩，然後以木板平鋪於下面四根鐵索上，兩旁以手指粗鐵條連繫，用釘將板釘穩即得。此法頗爲省便，由密支那通坎底，及達拖角片馬各河流橋樑建造，皆用此法。橋中赤足跨刀前行者，蒲蠻種人也。

木梳足英人營房



木梳足，位邁立開江西岸，距密支那北四十英里，渡邁立開江而東，即江心坡，英人於此建立營房，常駐兵三十名。英人於邁立開江流域，共常駐兵防守者計五處：即木梳足，崩弄蚌，孫布拉蚌，金攬蚌，葡萄（即坎底）是也。總計兵額二百餘名。在茶山區域者計四處：即片馬，拖角，羅孔，孟愛是也。總計兵額亦二百餘名。鎗皆五子套筒，孫布拉蚌，葡萄，羅孔，拖角，片馬五處，均建有堅固之砲壘焉。

邁立開江及江心坡山景



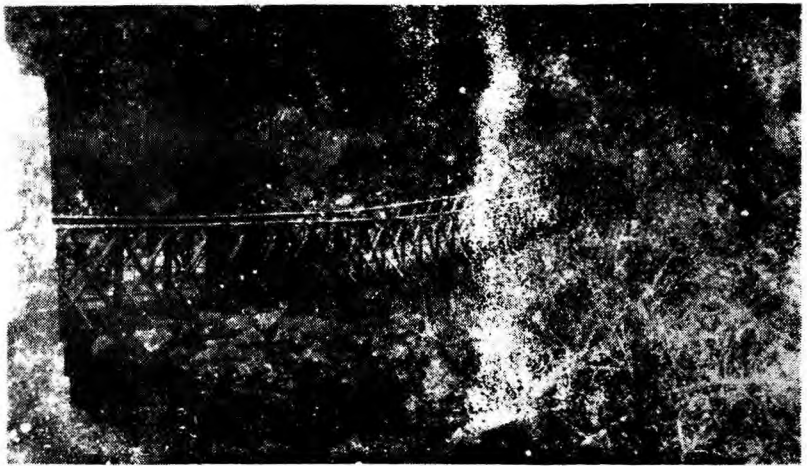
邁立開江西岸爲德央足英人
官站，東爲江心坡，此爲在
德央足眺望江心坡山景。沿
江多芭蕉，夏季酷熱，且有
瘴毒，余等冬季旅行，日間
尚多蚊蟲咬人也。

恩梅江孟姓渡口



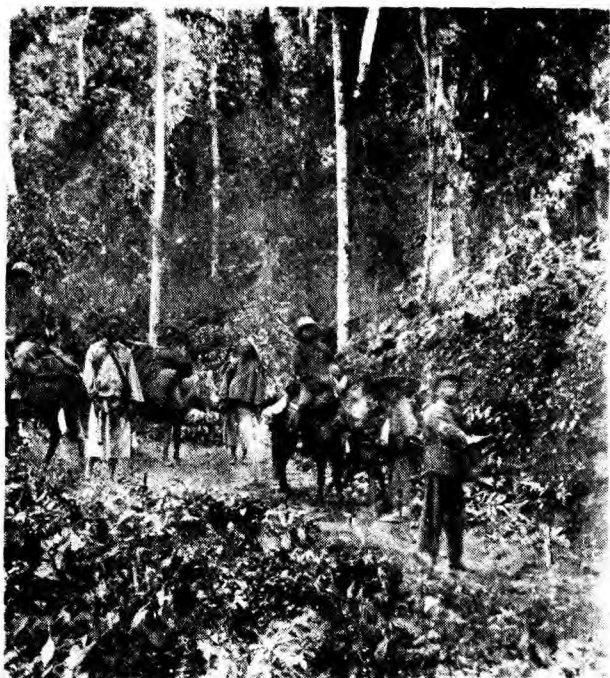
此處爲江心坡東岸，水流緩，有筏可渡入江心坡。西去未幾，爲江心坡之宋康，有野人二十戶。東岸有野人三戶，住居把守渡口。再東約二里，卽孟姓樣，住焚夷六戶。

石峨河鐵索橋



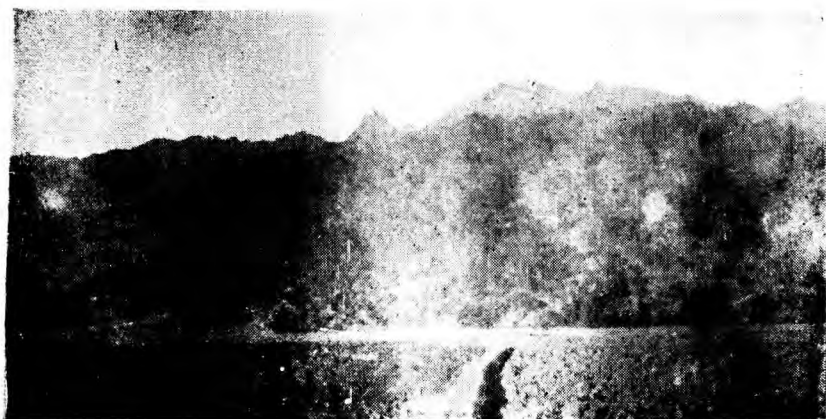
石峨河，又名深溝卡，由密支那往拖角片馬必經之地。橋之建法與彭因河橋同，此較小，僅人馬通行。

旅行恩梅開江畔情景



余等沿江心坡東岸溯恩
梅開江行，沿途深山老
林，罕有人居。余等攜
糧帳，飢則炊食，晚則
露宿道旁，沿江虎豹羣
集，往往攫嚙人畜，余
等幸無所遇，殆亦所謂
吉人天相歟。

恩梅開江與江心坡格松板山之景



此爲在石灰卡（又名石牌卡）隔江望江心坡格松板山之景，有渡口，過江三日程可達石旦。江東爲石灰卡，之非河流入恩梅開江交口處也。自我宣傳江心坡問題後，英人防範極嚴，由民國十九年起，冬季駐兵二十名防守，夏季瘴毒頗盛，則移駐東北山頂羅孔。余等探查至此，適英人拖角應官帶兵六十名先期一二日至此巡查，見余等至，盤察甚嚴，幾爲所捕，幸余鎮靜處之，得以無事。

班瓦啞口英人私立界樁



此樁位於騰衝縣滇灘西北班瓦啞口路西小坡上，建築頗堅，以石及三合土砌成。樁露土面高約一尺，寬厚均三尺，爲一正方形，頂爲轆頂形。靠北一面，內砌人造小方碑一，鐫有42號碼。樁四圍方丈餘，草悉除盡，有路直達樁旁，英拖角廳官每年來巡查二次，警察月來查看一次。由尖高山迤邐沿狼牙山，磨石河頭，班瓦啞口，大啞口，茨竹啞口，分水嶺啞口，片馬啞口，均載有同樣私立界樁，號碼由40號至46號。由片馬啞口以北，係壘石而成，計九處，並無號碼。照片內立樁右者，係明德及隨員蔣恩洲，立樁左者，爲從人。

狼 牙 山 遠 景



狼牙山，位於騰衝縣西北，
尖高山東北，英人欲循此爲
界者也。

高 黎 貢 山 雪 景



高黎貢山，爲橫斷山脈，來自帕米爾高原，橫峙於雲南西面，爲潞江與恩梅開江分水嶺，板廠山，姊妹山，狼牙山，尖高山皆其支脈也。其高度爲海拔三千五百公尺至四千五百公尺，每至冬季，積雪甚厚，由板廠山以北，交通爲雪所阻滯，不能通行，幾至半年之久云。

勘誤表

第 62 頁	第 54 頁			第 50 頁	第 48 頁	第 15 頁	首 6 頁	頁 數
第 九 行	第 三 行	第 十 行	第 七 行	第 二 行	第 四 行	第 十 三 行	第 四 行	行 數
均 載 有 同 樣	密 支 府 官	曾 澤 薛 福 成 英 紀 人 並 允	大 軍 十 萬 戍 江 邊	毒 發 郎 死	十 餘 丈 深	高 良 工 山 東 茅 貢	詞 事 徵 外	誤
均 載 有 同 樣	密 支 那 府 官	曾 紀 澤 薛 福 成 英 人 並 允	大 軍 十 萬 戍 江 邊	毒 發 即 死	十 餘 丈 深	高 良 工 山 西 茅 貢	詞 事 徵 外	正

