

建設救災

顏文慶題



上海图书馆藏书



A541 212 0010 7822B

內 政 部 立 業

中 國 華 洋 義 賑 救 災 總 會 職 員

電 話 一 九 七 六 八 號

上 海 北 京 路 三 五 六 號

名 譽 會 長

王 正 廷  
梁 如 浩  
朱 慶 瀾  
許 世 英  
白 樹 仁  
辛 普 生

顏 惠 慶 (會 長)  
艾 德 敷 (副 會 長)  
金 叔 初 (司 庫)  
卞 納 德 (司 庫)  
周 詒 春 (名 譽 執 行 主 任)  
章 元 善 (總 幹 事 兼 秘 書)

揚 子 流 域 顧 問 委 員 會

陳 光 甫 (主 席)  
伍 連 德 (副 主 席)  
王 正 廷  
王 昌 林  
司 篤 培  
安 獻 今  
陳 立 廷  
曹 雲 祥  
梁 小 初  
羅 炳 生  
貝 克  
梅 華 銓  
麥 雪 爾  
駱 維 廉  
寶 道

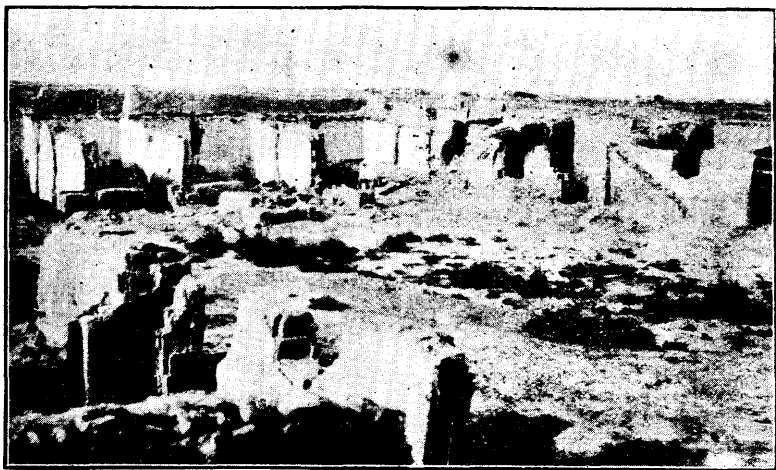
上 海 義 務 委 員 會 職 員

徐 新 六 (名 譽 司 庫)  
蓋 士 利 (名 譽 司 庫)  
謝 安 道 (幹 事)  
駱 傳 華 (幹 事)  
周 錦 才 (幹 事)



# 一 中國災荒之嚴重

世人之論中國者，必並及中國之災荒。梅樂瑞 (Malory) 著書，述中國之情況，即名其書為中國，災荒之地 (China, Land of Famine)。蓋在中國悠久之歷史中，災荒迭見，幾於無年蔑有。據梅氏統計，中國自紀元前一零八年起至民國元年止，共發生災荒一八二八次，而以近數年來為尤甚，如長江流域之漂沒，黃河之汎濫，西北之亢旱，人民死亡及財產損失，不可勝計。據天津大公報所載統計，國人以天災死者，西北亢旱三年，陝西死一百三十萬人，甘肅死四百萬人。民國廿年江淮水災，災區一百五十萬方里，災民約七八十萬人。民廿二水災，徧及陝西，綏遠，河北，河南，山東五省，災民四百萬有奇，死者十



黃河岸畔災區之遺跡

分之四，總上以觀，人民死亡率既如此之高，則財產之損失，其鉅大可知，夫救災捍患，實為經國要圖，而治本之道，端重預防，預防工作，首在建設，如開渠，鑿井，濬河，築堤，修路等，皆為切要急務。查印度初亦為多災之國，致水旱交乘，動遭經濟破產，人民困苦，不堪言狀，後由政府與人民團結合作，努力從事賑濟與預防，因此災禍漸減，民困復蘇，足為我國之借鑑。中國華洋義賑救災總會有鑒於此，首倡從事建設，實為防患未然之切要工作。災荒為中國一大仇敵，義賑會願努力設法消滅之，俾國人得以安居樂業也。

## 二 義賑會之歷史與任務

義賑會成立於民國十年九月，適當華北大災



陝西災民出售房屋木料傢具等情形

荒之後。先是，國內外人士之辦理救災事業者，約有十餘團體，但皆各自為政，不相聯屬，嗣感中國災荒頻仍，救濟非易，不可無有系統而具永久性之救濟機關，以資防禦，於是集合各團體中外領袖，磋商合併，爰有中國華洋義賑救災總會之組織，以從事左列之任務：

(甲) 籌辦賑濟天災

(乙) 提倡防災事業

### 三 義賑會之組織

義賑會係一種中西合作的組織，不分宗教與政治之界限，目前已於山東，山西，陝西，河南，甘肅，綏遠，湖南，湖北，江西，四川，貴州，雲南等省設立分會，並在揚子流域，設一顧問委員會，負責辦理江蘇，浙江，安徽，三省之會



移送河南災民赴東省在豐台收容所攝影

務，及災荒之救濟。其總辦事處設於北平，同時在上海，安慶，南昌三處設立分所，將來逐漸推廣遍及全國，至各委員會之組成，中外委員，平均支配。總會工作分兩大部分如下：

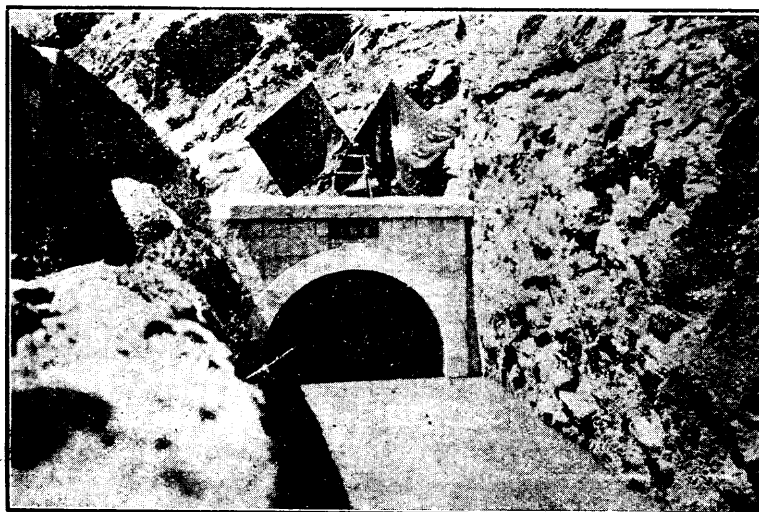
(甲) 工程組——設計及處理各種預防工程

(乙) 農利組——處理各種農村改進事項

#### 四 義賑會過去之工作

義賑會自成立以來，從事於救濟及預防工作，用款已達五千萬之鉅，而專為完成各省防災工作之用費，計共一千二百三十五萬五千元之譜，該款皆由國內外熱心人士所捐助，所有過去工作，臚列於左：

(甲) 開渠——渭北涇惠渠。係由義賑會與陝西省政府合作開濬，需費一百三十萬元，該渠開成

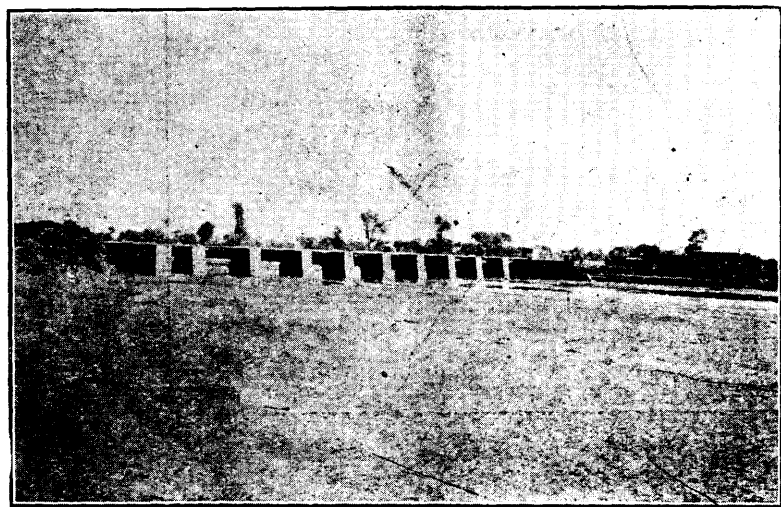


(尺百五千一長洞) 端下之洞水引渠惠涇西陝

後，陝西中心田地六十萬畝，皆受灌溉之利，不患亢旱之災。該渠利益，至為顯著，凡往來其境者，咸稱道弗衰；至陝西中部農業之發達，該渠亦與有力焉。

薩托民生渠，於民十八年大旱之後，開始工作，費時二年，用款七十五萬元，全渠西部，始告成功，如渠口閘，逼水閘，幹渠支渠，大小橋梁，均已完成。該渠可灌田地二十五萬英畝，利益之大可知。此外如石蘆水渠，以及各省所開之渠，為數亦在不少。

(乙) 鑿井——河北及山東兩省，連年旱災，因於民國十七年倡議鑿井，由義賑會貸款農民，從事開鑿，計先後共成五千零三十六井，於是向來無水之處，均可得水灌溉，農產物品賴以驟增。



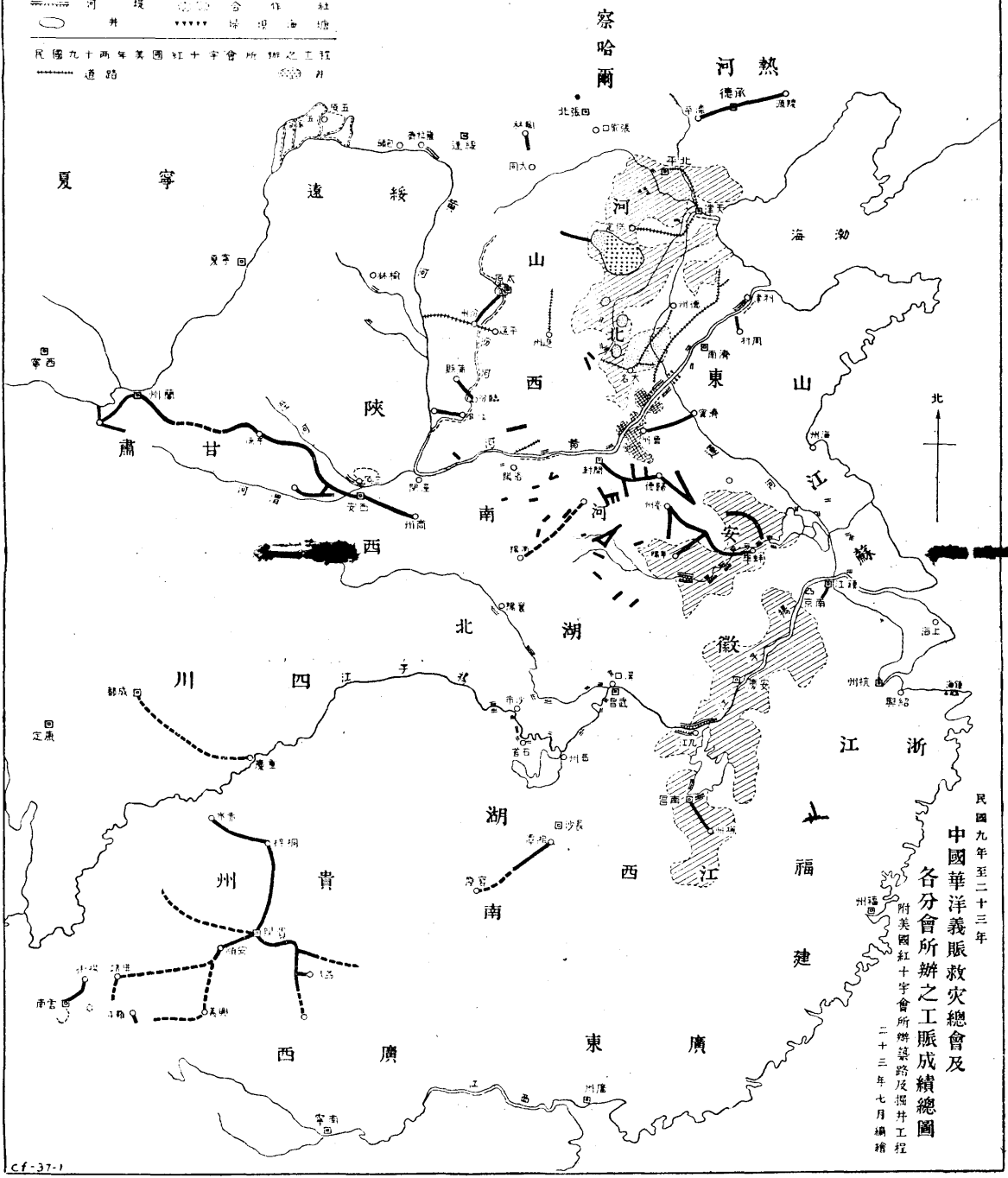
山西太原南十二英里汾河之內水壩



例圖

- 農田水系
- 道路
- 河堤
- 井
- 測導及工程計劃
- ▨ 實災災區
- 合作社
- 煤礦油礦

民國九十二年美國紅十字會所辦之工程  
 道路



民國九年至二十三年  
 中國華洋義賑救災總會及  
 各分會所辦之工賑成績總圖  
 附美國紅十字會所辦築路及掘井工程  
 二十三年七月編精

(丙) 修濬河道——義會賑自成立以來，對於河道之修濬，積極進行，不遺餘力，現已修成者，計共二百九十英里。

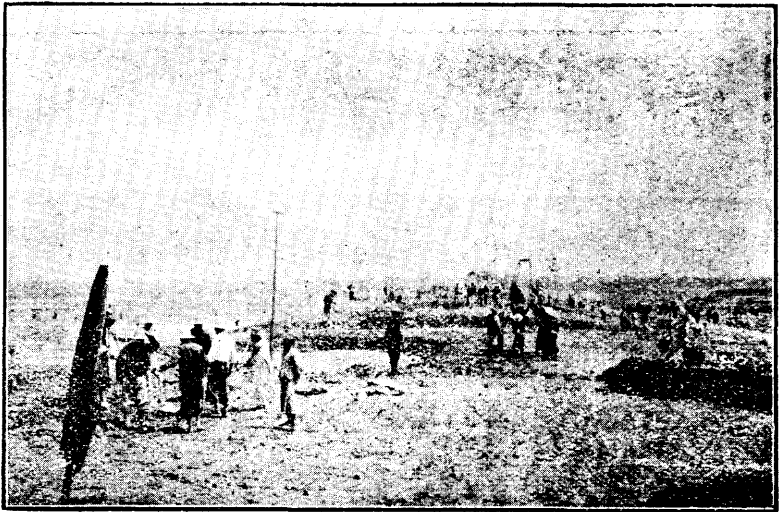
(丁) 築堤——民國二十年，揚子江汎濫成災，國民政府水災救濟委員會，發起重修長江大堤，而西段及靠近九江之湖北段，特委託義賑會主辦，設工程處於九江，因本會工程師等監修週至，故修築之敏捷，工程之堅固，實為江西歷來所未有者。各處堤頂，均比民廿年之洪水位，高一米達。在工作最忙時，工人約一萬五千人。又南昌附近之撫河一帶，及南昌北四十里之杜家堡左近，亦係本會監督築堤。此外湖北，河北，河南，山東，安徽等省，本會之築堤工作亦甚繁蹟，計由本會築成之堤，已有九百零四英里，對於農民生產之保護，厥功甚鉅。

(戊) 築路——交通與救災防災，均有莫大之關係，



山東恩縣掘井工程第一批井戶

是以義賑會認築路為當前切要之圖，竭力進行，不稍怠忽，在國內十四省中，先後築成新路，一九九三英里，修理舊路一二九六英里，其中以建築西蘭公路為最大工程。該路橫貫西安蘭州之間，為西北要道之一。大路經過山坡甚多，坡度又甚陡削，有達百分之二十至百分之三十三者，均經本會治平，其極形險峭，不易治平之處，則舍棄之，另闢新路，全路共長四百八十英里，橋梁涵洞，亦有相當之建築，計用款共五十八萬五千元，費時計三年，綜計本會所成者，佔全部十分之九，其未成者，已交國民政府經濟委員會，繼續進行。又本會於湖南，貴州兩省，首先修築道路，因此引起地方當局之注意，亦踵行此項工作，迄今該兩省汽車暢行，交通便利，各省路政陸續發展，未始非本會提倡之力也。



九江之大提工作情形

(己)

合作社——義賑會為國內提倡農村合作社之首創者。該社初設於河北省，在民十二年時，祇有八處，嗣由義賑會竭力推行，至民廿二年，已增至九百十八處，由合作社貸款於農民，至同年六月止計共貸洋三十六萬元。本會以成效頗著，復于江西，安徽，湖南，湖北各省，進行推廣，而國內各農村改進機關，暨銀行界各重要分子，鑑于本會合作社成效之佳，相率繼起，從事該項運動，一時頗有風起雲湧之概。

當民國二十年，揚子江流域發生大水災後，國民政府即委託本會辦理農賑，當由河北各合作社，召集一百二十人至安徽，組織合作訓練班二十八處，受訓練之農民，達二千餘人，由是合作運動復推行於安徽，江西，湖南，湖北等省。

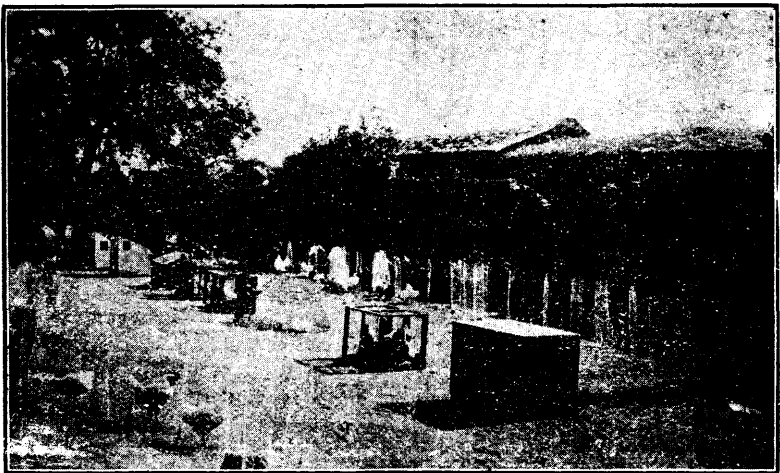
最近國民政府經濟委員會開發西北，又委本



本會第八次合作講習會各合作聯合會代表

(庚) 賑濟——義賑會雖特別注重防災工作，而救濟

會派人至西安，協助該會舉辦農賑工作。災荒，亦不遺餘力，故自成立以來，所辦救濟事業亦頗鉅，如民國九年，華北五省，亢旱為災，民國廿年，揚子江流域，洪水汎濫，以及歷年所發生之災荒，皆經先後竭力從事賑濟。如籌設災民收容所，辦理平糶，及施衣，粥，醫，藥，等活人甚衆，一方面又議定以工代賑辦法，俾災民從事於建設工作，得工資以維持其生活，而建設功成，又可防患於未然，以免人民蕩析流離之苦，可稱一舉兩得。是以本會抱此主旨，進行不懈。又復提倡用兵築路辦法，蓋當地方安靖時，兵士無所事事，徒靡國帑，若利用閒暇時間，令其築路，國與民兩蒙其利，果能軍民合作，築路工程之進展，當更無限量，是所望於軍事當局之力予贊助者也。



本會農事試驗場養雞成績展覽

以上所述，乃本會防災救災工作之概要，特舉出以告國人，諸希公鑒。

## 五 義賑會救災之原則

義賑會為國內以科學方法，從事災荒救濟與預防之唯一機關，其事工之中心目標，不特努力慈善事業之成就，抑且注重於積極之建設。至其工作原則，業經於民廿二年舉行第六屆年會時重訂如下：

(甲) 遇有災情發生，當地財力顯然不能防止多數生命之損失，而其情形，又不適於辦理工賑時，本會應辦急賑。

(乙) 本會辦理急賑，應儘量用以工代賑，從事建設工程，及短期低利貸款辦法。

(丙) 本會之主要事工，即為繼續提倡及實施各種預防災害計畫，計分以下兩類：(一) 築路灌溉修堤掘井開墾水利等建設工程事業。(二)



兵完工民成生渠第五支渠之工作

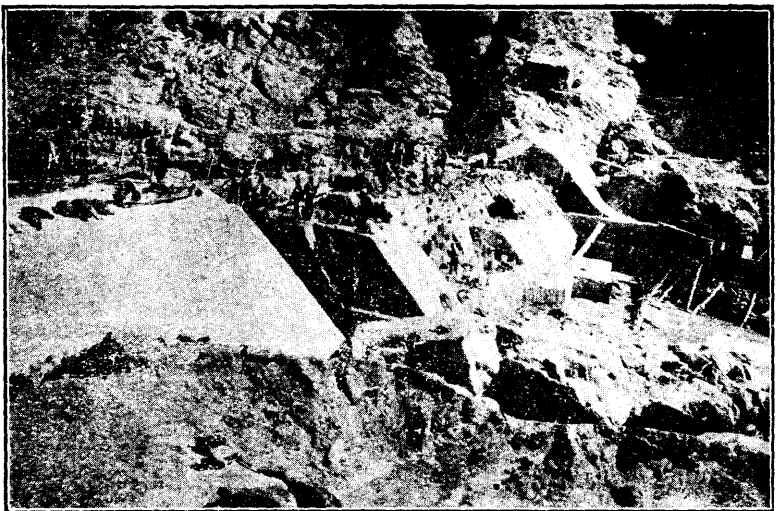
辦理信用銷售及購買合作社改良農業方法提倡家庭工業，以增加農民經濟能力。

(丁)在救災及防災兩方面，主要責任仍由政府及地方當局負擔，本會則處於襄助地位。

(戊)本會之賑款，應根據上列標準而加以支配，俾能收最大之效果；換言之，即欲引起當地政府及人民踴躍參加，與負責之決心。

## 六 捐助之需要

我國災荒，年凡數見，防護救濟，需款浩繁，一切經費，向來皆取給於社會各界人士之臨時慨助，以勸募難圖，財力棉薄，災情嚴重，顧此失彼。是以義賑會特舉行年捐，將每年所得，定為救濟與預防災荒專用款。查本會已往經費之來源，除大部分由美國捐助外，有由政府撥給海關



形情作工之壩水渠惠溼

附稅者，有由國內外熱心人士捐助者，際此世界經濟恐慌時代，國外募捐，自非易事，本會經費，因此愈形支絀。夫救濟中國災荒，其責原在國人，固不得長恃友邦。彼外人尚有救災恤鄰之誼，而謂誼屬同胞，反忍袖手旁觀，而不一加援助乎？本會之工作，須賴國內各界熱心公益人士，推惻隱之心，本互助之誼，慷慨捐輸，使有充裕之準備金，方能推行無阻。查美國紅十字會之準備金，非常豐足，故一旦事端發生，立即可以撥用，經濟無虞竭絀，吾國救災事業，急應仿而行之，庶能有備無患，否則空談無補實際，一切復興農村計畫，皆屬畫餅。惟茲事體大，斷非少數人力所能勝任，尚希國內外賢達，一致熱忱擁護：共同剷除災荒，努力建設，民生前途，庶有豸乎。



陝西永壽西坡汽車之路之平坡工作



上海图书馆藏书



A541 212 0010 7822B

賑	中	CHINA
救	國	INTERNATIONAL
災	華	FAMINE
總	洋	RELIEF
會	義	COMMISSION

1619283