

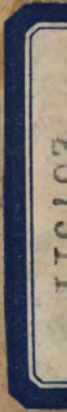


浦東電氣股份有限公司

# 營業報告

中華民國三十六年

上海新聞圖書館  
藏書



上海新聞圖書館  
藏書

3077  
37424

# 目錄

## 甲 攝影

- 一 經濟部公司登記執照
- 二 經濟部電氣事業執照
- 三 經濟部榮譽獎狀
- 四 新建發電所
- 五 鍋爐室
- 六 汽輪發電機室
- 七 進水機室

## 乙

### 營業報告書

- 一 工程設施
- 二 營業情形
- 三 經濟狀況
- 四 結論

上海圖書館藏書



A541 212 0015 2476B



1538505

丙 帳略

- 一 資產負債表
- 二 損益表
- 三 財產目錄

丁 附錄

- 一 會計師查帳證明書
- 二 監察人查帳報告書



經濟部 執照

茲因 浦東電氣股份有限公司 增加資本  
呈請變更登記本部查核相符合行換發執照以資  
憑證

換發登記事項如左

公司名稱 浦東電氣股份有限公司

所營業務 經營浦東電氣事業

資本總額 國幣伍拾萬元

每股金額 國幣伍元

每股已繳金額

本公司所在地 上海浦東東洋路

登記年月日 民國二十一年一月三十一日



部長 陳啓天  
商業司司長 邱詒良

中華民國二十一年一月三十一日

右給浦東電氣股份有限公司收執

登記有誤自負其責

經濟部電氣事業執照

前據上海浦東電氣股份有限公司 呈報增資  
經本部核准在案茲據具報辦理就緒請准註冊給  
照前來業經檢查相符依照電氣事業條例准予  
註冊外合行發給電氣事業執照以資憑證

名稱	上海浦東電氣股份有限公司
企業性質	民營
營業種類	電力、電氣
資本總額	國幣伍拾萬元
營業區域	上海浦東
營業日期	自民國十一年起至民國廿一年止
其他事項	民國廿一年一月廿五日

部長 陳啓天  
電業司司長 邱詒良

中華民國二十一年一月三十一日

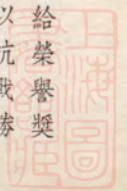
右給上海浦東電氣股份有限公司收執

登記有誤自負其責





本公司在戰前迭蒙 建設委員會頒給榮譽獎狀許為成績優良本年復蒙 經濟部以抗戰勝利後復員迅速建設努力又頒榮字第一號獎狀自維籌增電源適應需要乃分內之事方慚建樹之無多何意獎譽之迭頒惟有策勵同人益加奮勉以副 政府股東及社會各界之期望



# 經濟部榮譽獎狀

查上海市浦東電氣股份有限公司自抗戰勝利以後迅速復員建廠添機具發電容量較戰前增加三倍供電度數亦增十倍以上成績昭著於工業生產貢獻特多合給榮譽獎狀以資激勵

此狀

石給上海市浦東電氣股份有限公司

總經理 章世亨

副總經理 章傳中

主任技術員 陳 東

部

部長 陳啓天



電業司長

羅濟特

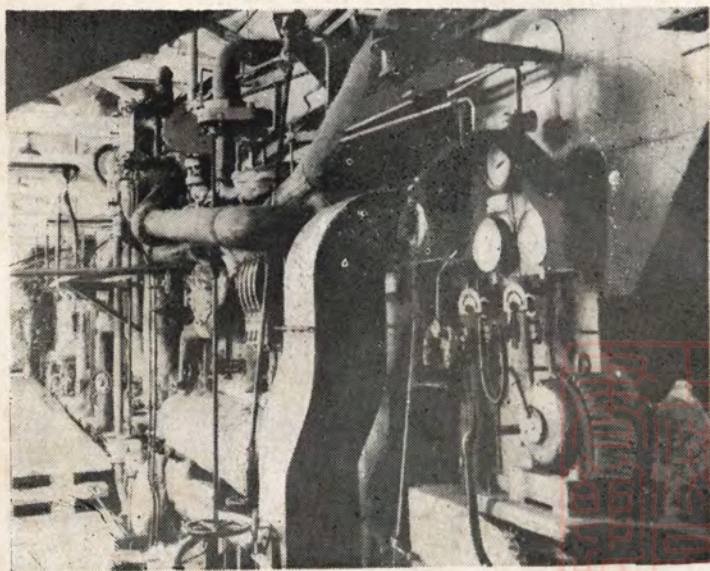
中華民國三十七年三月

榮字第一五號

日



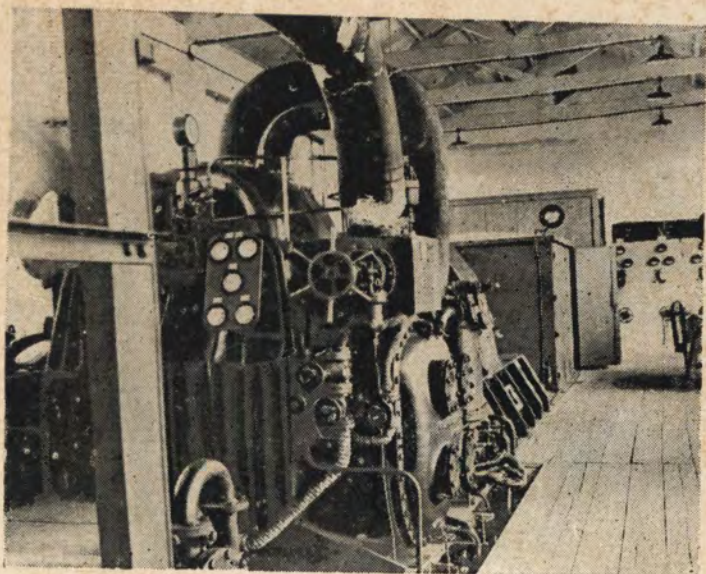
新 建 發 電 所



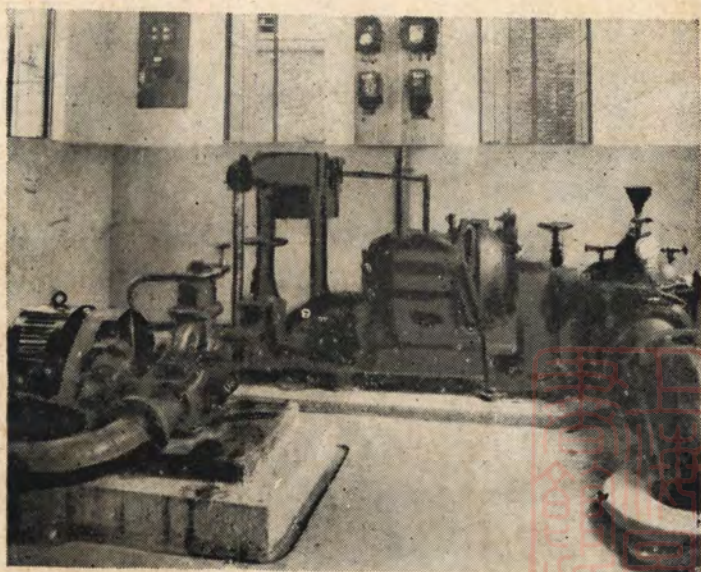
鍋 爐 室







汽 輪 發 電 機 室



進 水 機 室

## 浦東電氣股份有限公司民國三十六年度營業報告書

民國三十六年度，本公司業務之進程，已自整修時期，步入建設階段。舉其要點：（一）資本總額，由戰前之一百五十萬元，擴充至五十億元；業已呈准登記，完成手續。（二）新建二、五〇〇瓩汽輪發電所已告完成，並另向他方購電補充，因而供電總量，自上年之四、三八八瓩增加為七、五〇〇瓩，電荒情勢，稍見緩和。（三）各處主要幹線，分別整修建設，初步計劃，已告完成。輸電效率，漸見提高。綜此諸端，雖曰地方需要所促成，亦未始非辦事人員艱苦奮鬥，有以致之。茲將三十六年度工程營業及經濟概況，摘要報告，敬希指正：

### 一 工程設施

**發電** 本公司前以解救電荒，於上年十月間向英商安利洋行訂購英國茂偉電機廠製造二、五〇〇瓩汽輪發電機一座，湯潑生廠製造每小時蒸發量七、六公噸鍋爐二座，曾於上屆報告書中擇要報告。該項設備，於本年三月上旬運抵上海，即就張家浜原有發電所之餘地上，建屋裝機，至六月下旬，全部蒞事。七月一日，開始發電。運用以來，成績頗佳；惟以此項機器，原為寒冷地帶所設計，故在夏令氣溫較高時，發電量不免略減。綜計六個月中，共發電六、九七八、五六〇度，最高負載二、六〇〇瓩（十月十一日下午八時四〇分）。逐月平均負載因數為百分之六三·五。



浦東需電殷切，新機發電以後，仍屬供不敷求，爰又與鴻豐紡織公司訂約，租賃其楊家渡之七〇〇瓩油機發電所，歸本公司管理發電，接供公用。截至年終，該項油機已裝置完竣，明年一月即可開始發電。

本公司在淪陷時期被敵偽拆往安徽荻港桃沖鑛業所之六〇〇瓩舊發電設備，勝利後被資源委員會華中鑛務局接管。迭經交涉收回，始於本年十月間奉蘇浙皖區處理敵偽產業審議委員會批示，准予具保發還。現已辦妥領回手續，明年三四月間，即將派員前往拆運，以便復裝供電。

**購電** 本年向上海電力公司購電，自楊樹浦發電廠起，仍分南北兩路輸接：一循三三千伏架空線路，經閘北滬西南市，再以水底電纜通至浦東之周家渡。一經閘北軍工路以六·六千伏水底電纜通至浦東之陶家宅，上半年購電量仍照上年約定分配率最高負載為四、三八八瓩，合每月二、〇二〇、〇〇〇度。但入夏以後，供電最高負載已達四、七二二瓩（六月二十日上午七時）。七月一日，本公司新機發電以後，購電量即被減至三、八〇〇瓩，合每月一、七八〇、〇〇〇度。綜計全年向該公司購電二六、四八四、六七六度，較上年增加一、一六七、五三一一度，約增百分之四·六強。現為減少輸電損失及故障起見，擬與上海電力公司在上海楊樹浦與浦東慶甯寺間浦江中直接通電，幾經洽商，已獲同意。所需各項器材，已向國外訂購，並經商得閘北水電公司同意，租用其楊樹浦變壓所房屋及其內部設備，以便輸電。此項計劃，明年秋冬以後，當可逐步實施。

復員以來，陸家嘴英商綸昌紡織漂染印花廠，原由本公司供電八〇〇瓩；本年十一月間，該公司原有發電設備裝復發電，自給以外，尚有餘量一、二〇〇瓩，允售與本公司轉供公用，以補浦東電源之不足。自十一月十日起至年底止，共向購電四五六、四五〇度。

**配電** 本公司發電之外，兼以購電。電源既多，互相調節配合；工作益見繁重。一年來對於線路之整理添設，

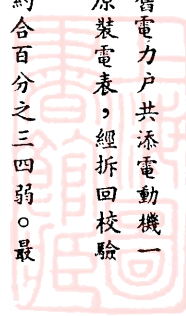
以及變壓器容量之調整，仍積極進行。六、六〇〇伏高壓線路經整理完竣者，計：(一)浦東南路周家弄口至六里橋，長〇·九七三公里。(二)浦東南路周家弄口至南碼頭，長〇·五八二公里。(三)高行南鎮至張家橋，長三·二五八四公里。(四)張家橋至陸行，長二·四八九二公里。(五)東昌路賴義渡路口至東昌路橋，長〇·九〇一九公里。各視其負載情形，裨裝適量之銅線及變壓器。至六、六〇〇伏高壓線路之添設完竣者，計：(一)張家浜至楊思橋恆大紗廠英規十九股十二號銅線一路，長七·四八三四公里。(二)張家浜至楊家渡鴻豐紗廠英規七股十號銅線一路，長一·一九〇三公里。(三)浦東路六號橋至張家樓英規七股十八號銅線一路，長一·七九五三公里。(四)浦東路吳家廳至天章紙廠英規十九根十二號銅線一路，長〇·四三八公里。(五)楊思橋後長街至楊思港口耀華玻璃廠英規七股十六號銅線一路，長一·九九七公里。(六)自南匯縣之張江柵至川沙縣北門英規七股十二號銅線一路，長八·七二三八公里。尚有自塘橋鎮起沿塘新公路經北蔡鎮而至周浦鎮一路，已植桿二八八株，俟明年銅線到達後，即可敷設完竣。

本年因張家浜發電所新機發電，為與浜南配電所之饋電線聯絡起見，特敷設六、六〇〇伏三心地纜三道，以資溝通。並為控制便利計，就原有電桿上加設專用話線二路：一自張家浜經周浦航頭而至新場，計長一五·五三公里。一自張江柵至川沙縣城，計長八·七二三八公里。低壓配電及路燈線路之經整理添設完竣者，計有六里橋、南碼頭、小南碼頭、開平局、賈家角、高行南鎮、張家橋、陸行及老白渡等九處。其他已設供電線路之處，因新用戶陸續增加，為之添設桿木者，凡五一〇株；掉換或添設變壓器者凡九處。截至年底，綜計全部電桿七、七二七根，架空線路共長二四五·五〇三公里。裝出輸電變壓器五具，總容量五、九〇〇千伏安，配電變壓器九六具，總容量一二、〇九三千伏安。

**給電** 本年新裝用戶，市區與省境合計電燈三、三八五戶；電力五三戶；電熱二戶。新舊電力戶共添電動機一、〇二〇馬力。檢查用戶接戶設備，仍分區積極進行，計共整理一、三二四戶。用戶處原裝電表，經拆回校驗換裝者，達一、五〇〇戶。竊電之風，仍未肅清，計共查獲二十六起，均經依法處理。

本年發電購電綜計三三、九一九、六八六度，較上年增加八、六〇二、五四一度，約合百分之三四弱。最高負載達六、八四二瓩(十一月十三日下午七時)，較上年增加二、四四二瓩，合百分之五五·五。全年負載因數為百分之五六·六，較上年略低。損失電量六、二一四、二七〇度，較上年增加一、〇九二、〇七四度，佔發購電總量百分之一八·三強。其比率雖較上年減少百分之一·九，但以上海電力公司之電流，仍須轉輾輸送；強用竊電之風，尚未根絕；故與戰前相較，仍極懸殊。茲將最近兩年關於工程各項列表比較如下：

項 目	三十六年	三十五年	增 減	百分比
發電容量(瓩)	二、五〇〇	二、五〇〇	增	〇
購電容量(瓩)	五、〇〇〇	四、三八八	增	六·二
發電購電總容量(瓩)	七、五〇〇	四、三八八	增	三、一一二
最高負載(瓩)	六、八四二	四、四〇〇	增	二、四四二
發電量(度)	六、九七八、五六〇	四、四〇〇	增	六、九七八、五六〇
購電量(度)	二六、九四一、一二六	二五、三七、(四五)	增	一、六六四、〇八一
發電購電總量(度)	三三、九一九、六八六	二五、三七、(四五)	增	八、六〇二、五四一





損失電量(度)	六、二四、二七〇	五、一二二、一九六	增一、〇九二、〇七四	增二、三
發電負載因數(百分數)	六三·五	六〇·五	增	增七·六
購電負載因數(百分數)	六五·一	六〇·五	減	減六·四
發電購電同時負載因數(百分數)	五八·六	二〇·二	減	減九·四
損失電量與供電量比(百分數)	一八·三	〇·九九〇	增	增一·四
水底線路長度(公里)	三·三三〇	〇·八〇四	減	減二八·〇
地下線路長度(公里)	〇·五七八	二二〇·七二〇	增	增一·二
架空線路長度(公里)	二四五·五〇三	六、三九七	減	減一六·七
電桿數(株)	七、七二七	六	減	減五六·〇
輸電變壓器數(具)	五	一三、四〇〇	增	增一·一
輸電變壓器容量(千伏安)	五、九〇〇	九六	增	增四二·一
配電變壓器數(具)	九六	八、五三	增	
配電變壓器容量(千伏安)	二、〇九三	三、五八〇	增	

## 二 營業情形

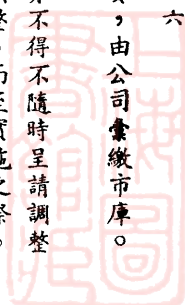
**推行節電** 本年上半年，電荒仍極嚴重。上年十一月 市政府頒佈之限制電燈用電辦法，至本年一月十六日雖告廢止，惟對電力限制仍嚴。嗣因冬令日短，用電勢將激增，本市電源更感不敷，市政府爰復於十月一日頒佈



節約用電辦法十二條，對於商業及住宅電燈，分別釐定限度，用電逾限者，分級遞增收費，由公司彙繳市庫。施行結果，尚有相當之成效。

**調整電價** 本年物價波動特甚，購電發電成本及業務開支，既相因遞漲，售電價格，遂亦不得不隨時呈請調整，藉資抵補。無如政府統籌全局，未許隨時提高，又因公文往返，兼旬累月，即或奉准調整，而至實施之際，又已遠落物價之後；是以業務收支，仍難悉臻合理。所幸中央近已制定公用事業價格計算公式，定自明年一月起實行；此後困難，當可稍見解除。至本公司省境營業區域內，因供電成本較重，經呈准參照市境電價，略加提高，藉資彌補。然為減輕用戶負擔起見，勉自抑低，常在核定標準之下，且逐步接近，現已相差不多。茲將本年內市省電價調整情形，表列如左：

實 行 期 間	市 境	省 境
一 月 份	一五〇元	三〇〇元
二 至 五 月 份	三五五元	六八三元
六 月 份	六七四元	一、一八〇元
七 至 九 月 份	一、二五五元	二、〇〇〇元
十 月 一 日 至	三、三六〇元	五、三六〇元
十 月 二 十 一 日		
十一 月 二 十 一 日		
至 十 二 月 卅 一 日	五、九七五元	九、五六〇元



### 售電狀況

本年六月以前，凡電燈新用戶之申請接電者，仍承上年舊例依登記先後，酌量承接。七月初自行發電以後，遂對戰前舊戶及戰後新戶，無分先後，隨報隨接，以求服務之普及。至電力新用戶之申請供電者，則市區以內均須經上海市供電審核委員會核議通過。在二月以前，因電荒嚴重，故申請案件，通過者甚少，嗣後境况略好，通過者漸多。但至十二月中旬，又因煤源減少，暫停接新戶。茲將本年各項售電分述於下：

**電燈** 年底止，共計一〇、三二四戶，全年售電三、五六一、三三七度，佔售電總量百分之一三，共收電費六

、六〇一、〇三三、一三六元，亦佔電費總收入百分之一三。

**電力** 年底止，共計四六八戶，裝見電動機總容量共一四、六四〇馬力，全年售電二〇、五六二、六八二度，佔售電總量百分之七六，共收電費三九、六六五、四四九、九九一元，亦佔電費總收入百分之七六。

**電熱** 年底止，共計九戶，裝見電熱器總容量二〇瓩，全年售電二九、九〇八度，共收電費五七、〇一八、一九六元。

**路燈** 市縣公用路燈共售電二八二、六三〇度，收入電費三〇四、二〇四、五一五元。

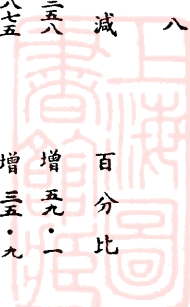
**同業售電** 匯北電氣公司營業區域，於本年十一月間歸併與南匯電氣公司，故自十一月十六日起浦東同業向本公司購電者，僅有南匯及周浦大明二家。全年供電二、六七九、一一八度，佔售電總量百分之十，共收電費五、五二八、一三七、八五〇元，佔電費總收入百分之一一。

本年各項售電共計二七、一一五、六七五度，佔發電購電總量百分之八〇。發電所配電所及事務所自用電量，共計五八九、七四一度，佔發電購電總量百分之一·七強。茲將最近兩年營業事項列表比較如左：



營業報告書

項 目	三十六年	三十五年	增	減	百分比
電燈售電量(度)	三、五六一、三三七	二、二三八、九九九	增	增一、三二二、三五八	增五九·一
電力售電量(度)	二〇、五六二、六八二	一五、二二六、八〇七	增	增五、四三五、八七五	增三五·九
電熱售電量(度)	二九、九〇八	一八、六三五	增	增一一、二七三	增六〇·五
路燈售電量(度)	二八二、六三〇	五五、四七一	增	增二二七、一五九	增四〇九·五
同業售電量(度)	二、六七九、一一八	二、七二八、一九四	減	減四九、〇七六	減一·八
售電總量(度)	二七、一五、六七五	二〇、一六八、〇八六	增	增六、九四七、五八九	增三四·四
自用電量(度)	五八九、七四一	二六、八六三	增	增五六二、八七八	增二〇九·五
電燈用戶數(戶)	一〇、三三四	六、九三九	增	增三、三八五	增四八·八
電力用戶數(戶)	四六八	四一五	增	增五三	增二·八
電熱用戶數(戶)	九	七	增	增二	增二八·六
同業用戶數(戶)	二	三	減	減一	減三三·三
用戶總數(戶)	一〇、八〇三	七、三六四	增	增三、四三九	增四六·七
用戶電動機容量(馬力)	一四、六四〇	一三、六三〇	增	增一、〇一〇	增七·五
路燈數(盞)	一、四七四	八六一	增	增六一三	增七一·二
路燈容量(瓩)	八九	五二	增	增三七	增七一·二



### 三 經濟情形

**固定資產** 上年底結共計國幣一二五、三一九、七九三元。本年依照部頒工礦運輸事業重估固定資產調整資本辦法之規定，呈准增值二、四五八、五〇〇、〇〇〇元。一年內又新增資產一一、六二〇、一五九、二六四元。故至年底結算，共計一四、二〇三、九九九、〇五七元。茲將各項資產之增加情形，列表如左：

固定資產	上年底結	重估增值	本年內增加	本年底結
發電資產	一八四、九四〇	二四二、〇〇〇、〇〇〇	四、〇五六、四八二、三一五	四、二九八、六六七、二五五
輸電資產	三七、四四九、三二八	一、五五八、〇〇〇、〇〇〇	三、三四八、五二二、三三三	四、九四三、九七一、六四一
配電資產	一、七九七、二五二	二四五、〇〇〇、〇〇〇	七七〇、四五三、四二五	一、〇一七、二五〇、六七七
用電資產	八五、八七〇、二七六	三七三、〇〇〇、〇〇〇	三、四四四、七〇一、二二一	三、九〇二、五七一、四八七
業務資產	一七、九九七	四一、五〇〇、〇〇〇	—	四一、五二七、九九七
其他固定資產	—	—	—	—
共計	一三五、三九、七九三	二、四五八、五〇〇、〇〇〇	一一、六二〇、一五九、二六四	一四、二〇三、九九九、〇五七

**流動資產** 共計二六、四二九、一二二、七八〇元，其中以應收用戶帳款佔百分之六一為最鉅，材料佔百分之三四較次。

**雜項資產** 共計九、六九六、九九九、一七五元，其中以訂購器材所預付之款項佔百分之七七為最鉅，企業投資佔百分之一五較次。

**資本及公積**

本公司戰前收足資本一百五十萬元，本年五月二十五日經股東會議決增加為五十億元。除照部頒工礦運輸事業重估固定資產價值調整資本辦法之規定，將各項固定資產增值國幣二十五億四千八百五十萬元，按各股東原有股數比例調整外，另行加收現金二十四億五千萬元。承各股東踴躍認繳，如期收足，於十月十九日召開股東臨時會，提出報告，並依法改選董事監察人。旋即呈報經濟部，奉准變更登記，換發濟字第四四號電氣事業執照及新字第二九六四號公司執照。至其他戰前帳目，現因幣值低落而經調整者，悉入公積項下，連前共計四〇七、九三四、三五〇元。

**負債** 長期負債計一〇、七八五、七〇八、七五九元，短期負債計二四、二〇二、七六三、九六〇元，雜項負債計九、〇〇六、四一四、六四二元，總計四三、九九四、八八七、三六一元。本年擴充設備及平日週轉，大部仰給於各項借款，為數雖鉅，但以資產相抵，綽有餘裕，陸續清償，亦非難事。

**損益** 本年收入總計五七、三四三、三五一、二二五元，其中應收各項電費佔百分之九二·二，雜項營業收入佔百分之〇·四，非營業收入佔百分之二·二，貼補收入佔百分之五·二。各項費用支出及提存折舊呆帳等準備，總計五六、四一六、〇七一、九二四元。其中發電及購電費用佔百分之五一·五，供電費用佔百分之五·三，營業費用佔百分之四·九，管理及財務費用佔百分之二八·三。

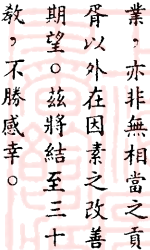
**盈餘** 去歲結算，顯見虧損。本年懲前毖後，一面緊縮開支，一面增加售電，因而營業成績，略有起色，計淨盈九二七、二七九、三〇一元，佔收入總數百分之一·六，合資本總額百分之一八·五。

本年幣值趨勢，每況愈下，資產負債及損益等帳面數字與實際價值，相去懸殊；今昔衡量，顯無意義。故與三十五年作帳面價值之比較，仍從闕略。



## 四 結 論

綜觀本年業務，因電量增多之故，較之上年，不能謂無顯著之進步。對於浦東工商各業，亦非無相當之貢獻。願電業之發展，有賴於社會之安定與繁榮。故展望公司前途，一切擴充計劃之實現，胥以外在因素之改善為前提。以後仍當在刻苦中求發展，在穩健中謀進取，以期勉盡厥責，毋負股東諸君之期望。茲將結至三十六年底之資產負債表及財產目錄，暨三十六年度之損益表，一併附錄於後，尚祈察閱指教，不勝感幸。



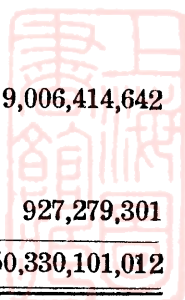
# 份 有 限 公 司

## 債 表

十二月三十一日

### 負 債

資 本 及 公 積		
實 收 資 本	... ..	\$ 5,000,000,000
公 積	... ..	407,934,350
		\$ 5,407,934,350
長 期 負 債		
長 期 借 款	... ..	10,785,708,759
		10,785,708,759
短 期 負 債		
短 期 借 款	... ..	400,000,000
銀 行 錢 莊 透 支	... ..	1,569,197,909
應 付 票 據	... ..	2,994,458,300
應 付 帳 款	... ..	7,761,110,855
存 入 保 證 金	... ..	6,961,482,981
同 人 存 款	... ..	90,230,331
應 付 利 息	... ..	28,641,700
應 付 未 付 款 項	... ..	4,213,561,884
其 他 短 期 負 債	... ..	184,080,000
		24,202,763,960
雜 項 負 債		
折 舊 準 備	... ..	800,834,028
呆 帳 準 備	... ..	826,001,284
證 券 跌 價 準 備	... ..	18,820
職 工 酬 卹 準 備	... ..	218,813,595
暫 收 款 項	... ..	7,160,746,915
		9,006,414,642
盈 餘		
本 期 盈 餘	... ..	927,279,301
		927,279,301
		\$50,330,101,012



# 浦 東 電 氣 股 份 有 限 公 司

## 資 產 負 債 表

中華民國三十六年

### 資 產

固 定 資 產			
發 電 資 產	… … … …	\$ 4,298,667,255	
輸 電 配 電 資 產	… … … …	4,943,971,641	
用 電 資 產	… … … …	1,017,250,677	
業 務 資 產	… … … …	3,902,571,487	
其 他 固 定 資 產	… … … …	41,517,997	\$14,203,979,057
流 動 資 產			
現 金	… … … …	16,200,987	
銀 行 錢 莊 存 款	… … … …	22,708,140	
應 收 票 據	… … … …	430,170,294	
應 收 帳 款	… … … …	16,088,475,349	
有 價 證 券	… … … …	101,798,553	
材 料	… … … …	8,941,811,657	
其 他 流 動 資 產	… … … …	827,957,800	26,429,122,780
雜 項 資 產			
企 業 投 資	… … … …	1,500,000,000	
存 出 保 證 金	… … … …	24,666,363	
預 付 款 項	… … … …	7,443,316,173	
暫 付 款 項	… … … …	729,016,639	9,696,999,175

\$50,330,101,012











# 浦東電氣股份有限公司

## 財產目錄 (二)

中華民國三十六年十二月三十一日

機，抽空氣機各一部，壓力表六只， 真空表二只，溫度表一只，三缸電爐 二只，儲油箱，排洩水箱，水封用水 箱各一只，及滑車等... .. \$ 1,051,993,709
電氣設備 六〇〇缸及二，五〇〇缸發電設備用 配電設備各一套... .. 203,766,550
其他發電設備 六〇〇缸發電設備用一〇噸起重機一 部，蓄水池一座，六·一八公尺徑六 管及水閘一座，三一·六五馬力三相 深吸水井動機二部，一·六五馬力抽 環式籠式電機一部，五馬力抽水機一 鼠籠式電機二部，機件及附屬裝修等 水連零配機件及發電設備用每分鐘 二，三〇〇介輪抽水部連一連馬力電 動力直流電機一部，抽水機一部，五 ，動機一部，直流出管架樁工程... .. 478,486,727 \$ 4,298,667,250
輸電配電資產
輸電配電土地 陶家宅地基一畝五分二厘七毫，吳 家廳地基一畝六分六厘四毫，蕩里地 基一畝三分三厘七毫張家浜南岸地 二畝... .. 447,809,816
輸電配電建築 陶家宅配電所一所，工人宿舍四間， 邱家宅配電所一所，張家浜南岸配電 所一所，木橋，竹笆，石子路各一道 ... .. 19,548,252
配電所設備 張家浜發電所，張家浜南岸配電所， 給昌配電所，陶家宅配電所配電設備 各一套及張家浜配電所開關自動跳 脫設備一套，高廟開關室設備一套。 ... .. 384,739,353
架空線路 各處水桿三五六根，洋松桿一，〇 四七根，廣壓線總長一四〇·七四一五 一公里，低壓線總長一四八·二三五〇 公里，桿線連鐵板，磁碗，鐵套，水 泥座及攀頭桿線等... .. \$ 3,059,663,605

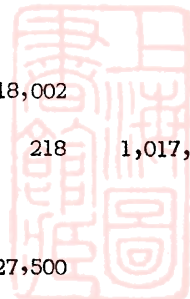


# 浦東電氣股份有限公司

## 財產目錄 (三)

中華民國三十六年十二月三十一日

地下線路	各處地底電纜總長五七七·七公尺連 接頭盒子等 ……	\$	5,071,274
水底線路	自浦西海軍學校至浦東中華碼頭，自 浦西江邊碼頭至浦東邱家宅(以上兩 處)自浦西海軍學校至浦東曹家宅，自 浦西虬江碼頭至浦東陶家宅配電所水 底電纜共四根，總長三·三二九，八 公尺連接頭盒子等 ……		34,762,349
屋外變壓器	裝出輸電用三相變壓器四具共二，九 〇〇開維愛，配電用三相變壓器九二 具共一五，〇三一開維愛，單相變壓 器五具共六二，五五開維愛，現存三 變壓器四具共六三，三〇開維愛， 單相變壓器一四具共六五·五開維愛		986,412,377
其他輸電配電設備	三相五〇開維愛電容器三具…	\$	4,943,971,641
用電資產			
接戶設備	電燈，電力，電熱及同業用戶共一〇 ，八〇四戶接戶線連鐵板，磁碗，磁 管，總保險絲及表箱等 ……		4,896,782
電度表	裝出三相電度表五六五具，單相電度 表一〇，二五一具，現存三相電度表 三三九具，單相電度表七四九具 ……		991,127,605
持約用戶設備	為各電力用戶裝配電盤及各項表件 等 ……		6,008,070
出租機件	租出三相鼠籠式電動機一五部共一八 〇馬力，三相滑環式電動機六部共一 二五馬力，現存三相鼠籠式電動機五 部共五〇馬力…		15,218,002
其他用電設備	感光自動路燈開關一套 ……	218	1,017,250,677
業務資產			
事務所土地	張家浜北岸地基五畝四分四厘六毫五 ，東昌路地基二畝一分七厘二毫 ……		2,186,627,500



# 浦東電氣股份有限公司

## 財產目錄 (四)

中華民國三十六年十二月三十一日

### 事務所建築

張家浜北岸事務所一所，門房三間，  
材料庫一所，汽車間三間，職員宿舍  
一所，廚房，膳堂四間，木牆竹笆水  
泥路各一道，又南岸工役宿舍四間... \$ 85,100,881

### 其他建築

胡家木橋康家宅工人宿舍一五間，汽  
車間，工具間各五間，廁所一所，土  
井一口，竹籬一道，木門二座，王家  
渡辦公室，材料庫各一所，門房一間  
，大門一座... 427,369,935

器具設備... 188,087,706  
修理設備... 808,773,314  
運輸設備... 79,075,133  
試驗設備... 101,311,179  
26,225,839 \$ 3,902,571,487

### 其他固定資產

#### 其他土地

王家渡地基八四畝九分三厘一毫... 41,517,997 41,517,997

### 流動資產

現金... 16,200,987 16,200,987  
銀行錢莊存款... 22,708,140 22,708,140  
應收票據... 430,170,294 430,170,294  
應收帳款... 16,088,475,349 16,088,475,349  
有價證券... 101,798,553 101,798,553  
材料... 8,941,811,657 8,941,811,657  
其他流動資產... 827,957,800 827,957,800

### 雜項資產

企業投資... 1,500,000,000 1,500,000,000  
存出保證金... 24,666,363 24,666,363  
預付款項... 7,443,316,173 7,443,316,173  
暫付款項... 729,016,639 729,016,639

\$ 50,330,101,012 \$ 50,330,101,012



董事長

童季通

董事

童受民

黃炳權

錢新之

黃任之

孫照明

榮鴻元

楊鼎臣

宋文魁

朱鴻圻

朱銘松

金宗城

王芹伯

趙晉卿

何靜之

監察人

單湄叔

陸容庵

劉瑞人

總經理

童季通(兼)

副總經理

童受民(兼)





查核浦東電氣股份有限公司資產負債帳目證明書

逕證明者：茲已將

貴公司中華民國三十六年十二月三十一日之資產負債帳目，根據帳簿表冊以及有關憑證書類審核竣事。前揭上開日期之資產負債表及三十六年度損益表內列各項數額，俱經與帳冊記載查對符合，除另具查帳報告書詳細說明外，特此具書證明。

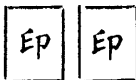
右致

浦東電氣股份有限公司

立信會計師事務所

主任會計師 陳文麟

會計師 詹家忠



中華民國三十七年三月十九日



# 監察人查帳報告書

查本公司三十六年度帳冊單據業請立信會計師事務所審查完竣所編  
資產負債表財產目錄及損益表茲復經本監察人等查核無誤特此報告

右致

浦東電氣股份有限公司股東會

陸容庵(印)

監察人 單湄叔(印)

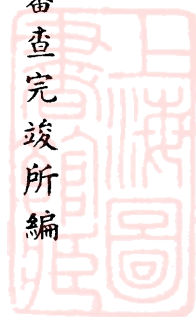
劉瑞人(印)

中華民國三十七年三月二十三日

上海圖書館藏書



A541 212 0015 2476B



A =



21

