

no 269  
Al. v. D. 'Loie' Perer Ballarín  
su aff. amigo  
El Autor

# NOUVELLE ESPÈCE de BATRACIEN ANOURE

DES

ILES PHILIPPINES

PAR

VICTOR-LOPEZ SEOANE

Secrétaire du Congrès international de Zoologie

AVEC UNE PLANCHE

Extrait des *Mémoires de la Société Zoologique de France*

Tome III, page 206.



PARIS

AU SIÈGE DE LA SOCIÉTÉ ZOOLOGIQUE DE FRANCE  
7, rue des Grands-Augustins.

1890

REAL ACADEMIA  
GALLEGA  
LA CORUÑA

F- 221

Biblioteca





NOUVELLE ESPÈCE DE BATRACIEN ANOURE DES ILES PHILIPPINES

Par **Victor-Lopez SEOANE.**

Secrétaire du Congrès international de zoologie.

(Planche VI.)

**BUFO PANAYANUS, nov. sp.**

**CHARACTERES.** — *Cristae parietales desunt, sed cristae orbito-tympanicae praeorbitalesque valde distinctae.*

*Caput depressum, cristis osseis compressis, subacutis instructum, videlicet annulo osseo circum orbitam, praeterea crista canthali brevissima, praecipiti, crista supralabiali distincta, crista orbito-tympanica longa; rostrum protractum, subacutum, fere resimum; spatium interorbitale duplo latius quam palpebra superior; tympanum distinctissimum, magnitudine oculi duplo minor. Digitus primus et secundus manus aequa longitudine; digiti pedis semipalmati, tuberculis subarticularibus simplicibus instructi; tubercula metatarsalia duo, quorum internum compressum, subelongatum; plica tarsalis brevis, sed valida et acuta. Membro posteriore secundum corpus praejacto, articulatio tarso-metatarsalis non attingit tympanum. Superficies verrucis parvis, prominulis, rotundatis ornata; parotides modicae, sublaterales, transversae.*

*Supra brunneus, postice linea dorsali media clariore, verrucae dorsi nigrae, cristae capitis nigro-punctatae; infra flavescens subunicolor.*

**MESURES.**—

Longueur totale, du museau à l'anus . . . . .	82 <sup>mm</sup>
Longueur de la tête . . . . .	25
Largeur maximum de la tête . . . . .	26 <sup>mm</sup> 5
Hauteur maximum de la tête . . . . .	13
Distance de la narine au bout de la crête canthale . . . . .	3 <sup>mm</sup> 5
Ecartement des extrémités des crêtes canthales. . . . .	5
Ecartement des extrémités antérieures des crêtes sus-orbitaires . . . . .	8
Ecartement des extrémités postérieures des crêtes sus-orbitaires . . . . .	14
Ecartement des extrémités postérieures des crêtes orbito-tympaniques . . . . .	19
Diamètre maximum du cercle orbitaire . . . . .	10 <sup>mm</sup> 5
Diamètre maximum du tympan . . . . .	4 <sup>mm</sup> 5



MESURES.— Longueur des parotides . . . . .	9mm $\frac{5}{10}$
Largeur des parotides . . . . .	11
Longueur du membre antérieur . . . . .	46
Longueur du premier doigt, mesurée de l'extrémité à la base de la main . . . . .	12
Longueur du 2 <sup>e</sup> doigt, mesurée de même. . . . .	12mm $\frac{5}{10}$
Longueur du 3 <sup>e</sup> doigt, mesurée de même. . . . .	19
Longueur du 4 <sup>e</sup> doigt, mesurée de même. . . . .	16mm $\frac{5}{10}$
Longueur du membre postérieur . . . . .	92
Longueur du fémur . . . . .	27
Longueur du tibia. . . . .	30
Longueur du métatarse . . . . .	19
Longueur du pied. . . . .	32
Longueur du premier orteil, mesurée de l'extrémité à la base du pied. . . . .	20
Longueur du 2 <sup>e</sup> orteil, mesurée de même. . . . .	29
Longueur du 3 <sup>e</sup> orteil, mesurée de même. . . . .	21
Longueur du 4 <sup>e</sup> orteil, mesurée de même. . . . .	15
Longueur du 5 <sup>e</sup> orteil, mesurée de même. . . . .	9mm $\frac{5}{10}$
Rapport de la largeur à la longueur de la tête, comme. . . . .	1 : 0,98.
Rapport de la longueur de la tête à la lon- gueur totale de l'animal, comme. . . . .	1 : 3,28.
Rapport de la longueur des membres antérieurs à celle des membres postérieurs, comme . . . . .	1 : 2.

FORMES.— Cette espèce nouvelle a un ensemble de formes exactement semblable à celui du *Bufo gutturosus* Latr., de l'île Saint-Domingue ; mais elle est beaucoup plus aplatie. Le *canthus rostralis* n'est ossifié que dans sa dernière moitié ; la crête préorbitaire est tout à fait rectiligne et très longue ; les tubercules sous-articulaires du pied sont simples. Comme chez l'espèce américaine, le museau a une forme caractéristique : rétréci en arrière des narines et légèrement renflé à l'extrémité, il rappelle en quelque sorte celui des Mammifères du genre *Lori* ; à tel point que, si ce Crapaud avait le front plus élevé, sa face, avec ses grands yeux dirigés en avant, ressemblerait beaucoup à celle du *Lori* grêle (*Stenops gracilis*).

TÊTE.— La langue, longue et étroite, tronquée à sa partie postérieure libre, a la forme d'une massue. Les ouvertures internes des choanes sont grandes, d'une forme ovale transversale ; celles des trompes d'Eustache sont de moitié plus petites et de même transversales.



La tête est déprimée, aplatie, un peu plus large que longue, et rétrécie en angle subaigu d'arrière en avant; les côtés sont verticaux en arrière des orbites, un peu déclives à partir du bord postérieur jusqu'au bord antérieur de ceux-ci, et, dans la partie comprise entre le devant de l'œil et l'orifice nasal, profondément concaves, ainsi que la vaste région du crâne qui sépare les orbites. Le bout du museau est arrondi, un peu bombé, presque retroussé et très proéminent au-delà de la mâchoire inférieure. Tous les bords des orbites sont saillants et comme amincis, ainsi qu'une crête osseuse qui se trouve le long de la mâchoire supérieure et qui forme le prolongement de la crête sous-orbitaire. Le chanfrein est presque plan et bordé à sa dernière moitié par une crête osseuse canthale très inclinée. Très près du bord du museau, à droite et à gauche de ce plan, se trouvent situées les narines, longitudinales et percées de haut en bas. Les yeux sont grands et très proéminents; la pupille est verticale; le tympan, que surmonte de même un rebord osseux relativement très long, est très distinct et montre un diamètre égal à la moitié de l'ouverture des yeux. L'extrémité de la mâchoire supérieure se recourbe fortement en dessous; son bord, faiblement échancré au milieu, est un peu repley en dedans. La partie inférieure de la mâchoire supérieure se montre un tant soit peu creusée transversalement. Les parotides sont relativement petites, mais bien indiquées, à peu près subtriangulaires et plus larges que longues, relevées de petites verrues semblables à celles du dos; elles occupent, l'une à droite, l'autre à gauche, toute la région comprise entre le bord postérieur de la partie latérale de la tête et l'épaule, sur laquelle elles s'avancent même assez, mais elles se reploient très peu sur la nuque.

**CORPS.** — Le corps est aplati, relativement long, à côtés à peu près parallèles.

**MEMBRES.** — Les membres antérieurs, couchés le long des flancs, atteignent exactement l'extrémité du tronc; les postérieurs, relativement très courts; portés en avant ou vers le museau, ne dépassent pas les parotides avec leur articulation tarso-métatarsienne. Il existe au fond du métatarse un pli tarsal court, mais très fort et tranchant à son bord externe libre et un peu rebordé. Les doigts et les orteils sont assez longs et grêles, légèrement déprimés, et un peu épatés à leur extrémité. Les tubercules sous-articulaires sont peu proéminents; ceux des doigts, en partie doubles; ceux des orteils, tous simples. Le premier et le second doigts sont égaux. Les deux tubercules situés à la base de la main sont forts, l'interne



presque double et proéminent, l'externe cordiforme et aplati. Les brosses copulatrices du mâle se trouvent situées à la face externe du tubercule interne de la main, et aux faces externes du premier et du second doigts. Les orteils sont palmés dans la moitié ou un peu plus de leur longueur, et bordés d'une étroite membrane jusqu'à leur pointe; le premier est relativement long et plus libre dans ses mouvements que le second. Les deux tubercules du talon sont de moyenne grandeur; l'interne, produit par le premier os cunéiforme, est long et comprimé; l'externe, situé du côté opposé, est plus petit et circulaire.

**TÉGUMENTS.** — La peau du crâne adhère intimement aux os, comme cela s'observe chez beaucoup d'autres espèces du même genre. Toutes les parties supérieures, excepté le crâne, sont couvertes de petites verrues arrondies sur le dos, un peu coniques sur les flancs et sur les membres, plus grandes sur les parotides et sur la nuque, plus petites et même pointillées vers les extrémités des membres.

De semblables verrues se voient sur les paupières supérieures. En dessous, la peau est creusée de petits sillons longitudinaux et transversaux et, en outre, couverte de très petites verrues molles, un peu écartées.

**COLORATION.** — Face supérieure du corps presque uniformément d'un brun sombre; les parties latérales du corps et des membres, ainsi que les fesses, peu distinctement marbrées de blanchâtre et de noirâtre; face inférieure jaunâtre, celle des jambes et des pattes plus sombre, brunâtre. A la partie postérieure du corps, se trouve marquée une ligne médiane un peu plus claire que son entourage. Toutes les verrues du dos et un certain nombre de verrues des membres sont d'un noir brillant; toutes les parties osseuses du crâne, et en particulier les proéminences des crêtes, sont finement pointillées de noir.

**PATRIE.** — Yloilo (Panay). Cette espèce a été trouvée par mon frère Joseph Seoane, général de la marine de guerre.

**MOEURS.** — Comme les autres espèces du genre *Bufo*, et grâce à ses grands yeux à pupille verticale, cette forme nouvelle doit mener une vie exclusivement nocturne.

**OBSERVATIONS.** — Aucun des *Bufo* des Indes anglaises ou néerlandaises n'a de rapports prochains avec cette forme singulière. Notre espèce diffère du groupe du *B. melanostictus* Schneider par la



présence d'une crête orbito-tympanique très bien développée ; elle se distingue du groupe du *B. asper* Grav. par la présence d'une crête préorbitaire également très prononcée. Quant aux espèces américaines, nous avons comparé plus haut notre espèce nouvelle au *Bufo gutturosus* Latr., le seul avec lequel elle ait des rapports assez intimes pour que nous croyons pouvoir la regarder comme le pendant oriental de cette espèce intéressante.

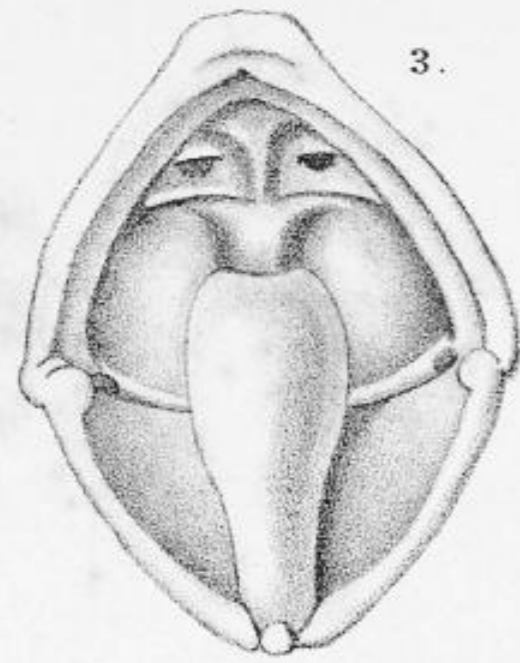
#### EXPLICATION DE LA PLANCHE VI

- Fig. 1.— *Bufo panayanus*, de grandeur naturelle.  
Fig. 2.— Tête, vue de profil, de grandeur naturelle.  
Fig. 3.— Bouche ouverte, de grandeur naturelle.  
Fig. 4.— Main droite, vue par la face inférieure ; diamètre, 1 1/2.  
Fig. 5.— Pied gauche, vu par la face inférieure ; diamètre, 1 1/2.
- 

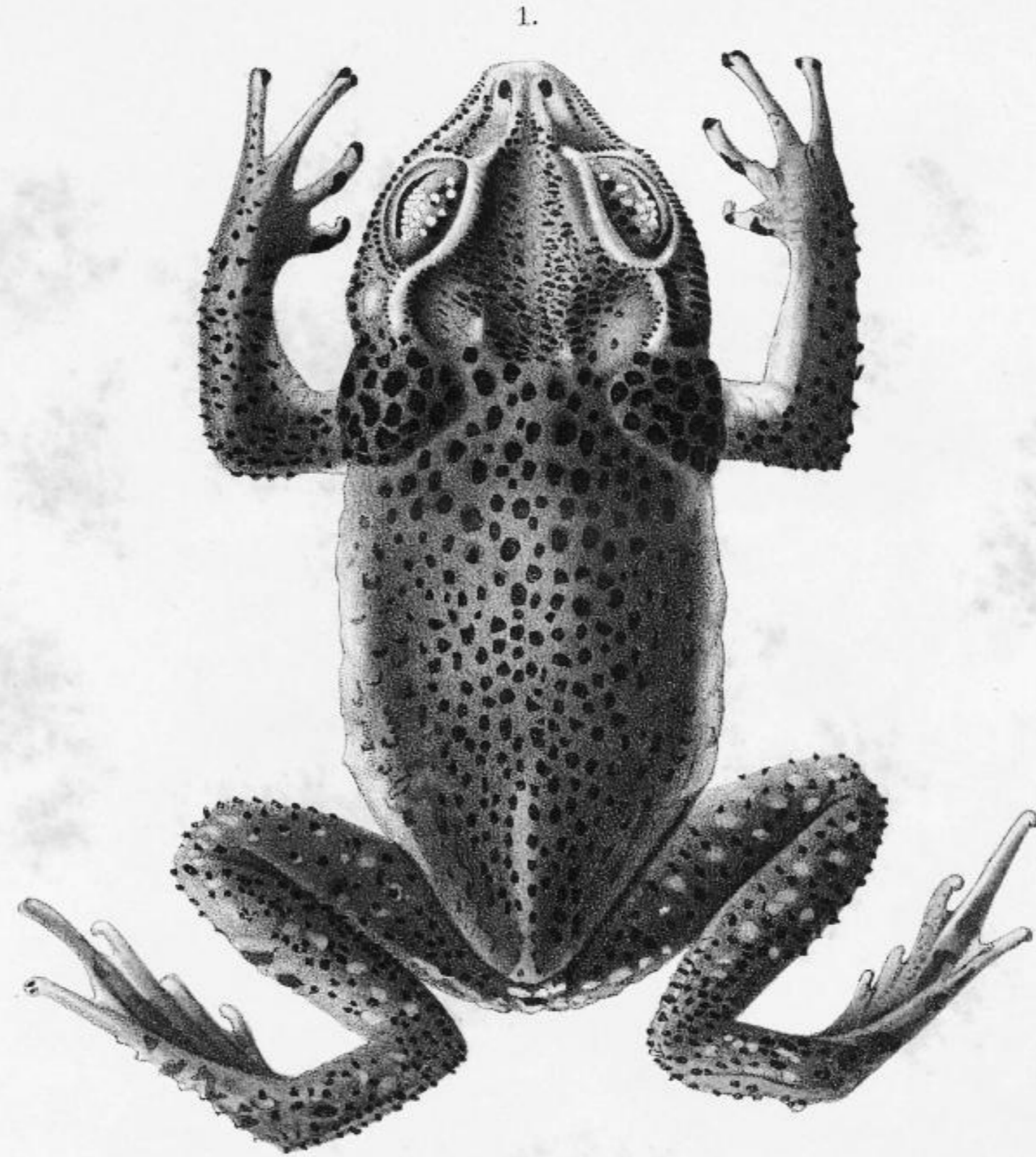




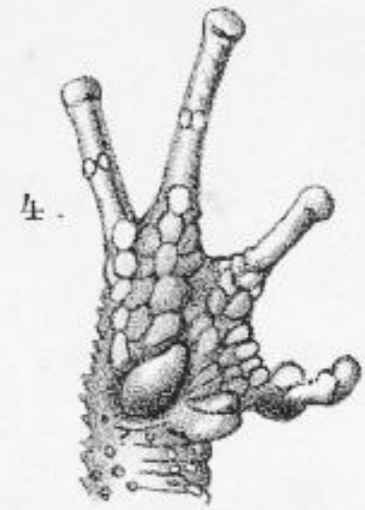




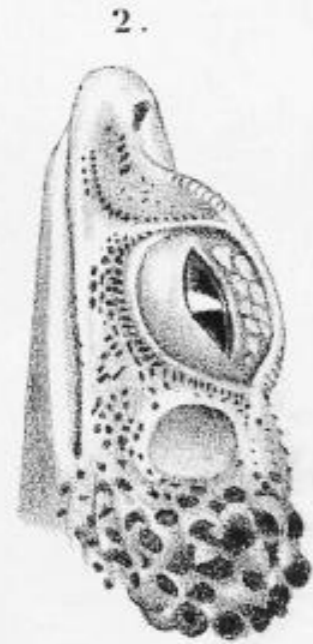
3.



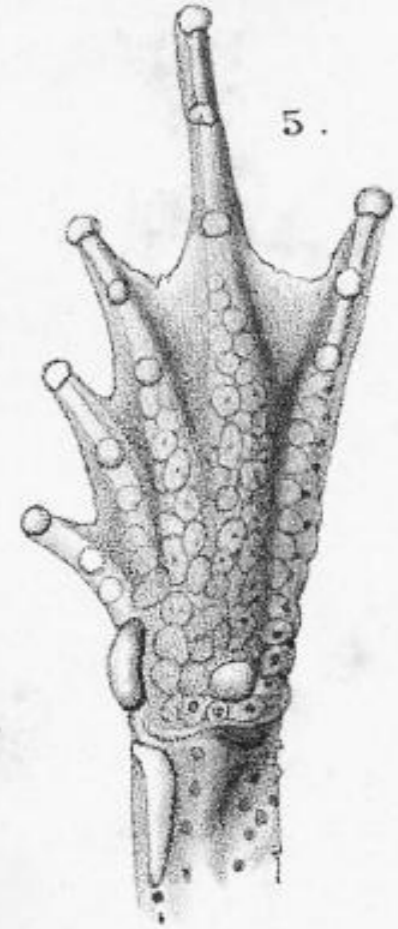
1.



4.



2.



5.

V.L. Seoane ad. nat. del.

*Bufo panayanus* Seoane.

Lith. C. Kirst, Leipzig.











## OUVRAGES DU MÊME AUTEUR

---

1. — *Disurso sobre los progresos é importancia de la botánica*. Madrid, 1853.
  2. — *Catálogo de las Aves observadas en Andalucía*. Madrid, 1861.
  3. — *Replica á las observaciones hechas al catálogo de las Aves de Andalucía*. Madrid, 1862.
  4. — *Fáuna mastológica de Galicia*. Santiago, 1861-63, con 3 lám.
  5. — *Observaciones meteorológicas hechas en la Coruña*, 1863.
  6. — *Reseña de la Historia natural de Galicia*. Lugo, 1863.
  7. — *Catálogo de las colecciones ornitológicas de España*. Pontevedra, 1866.
  8. — *Observaciones meteorológicas hechas en Ferrol en 1867*.
  9. — *Observaciones meteorológicas hechas en Ferrol en 1868*.
  10. — *Reptiles y Anfibios de Galicia*. Madrid, 1877.
  11. — *Notas para la fauna gallega*. Ferrol, 1878.
  12. — *Die Orthopteren der spanisch-portugiesischen Halbinsel*. Stettin, 1878.
  13. — *Sur la destruction par les Termites d'un navire de guerre espagnol au Ferrol*. Bruxelles, 1878.
  14. — *Ephippiger du Nord de l'Espagne*. Bruxelles, 1878.
  15. — *Description de deux Orthoptères nouveaux d'Espagne*. Schaffhouse, 1879.
  16. — *Neue Boidengattung und Art von den Philippinen*. Frankfurt a. M., 1881.
  17. — *Identidad de Lacerta Schreiberi (Bedriaga) y Lacerta viridis var. Gadowi (Boulenger), é investigaciones herpetológicas de Galicia*. Coruña, 1884.
  18. — *On two forms of Rana from N. W. Spain*. London, 1885.
  19. — *Plantas observadas en Venta de Baños (Palencia)*. Madrid, 1890.
  20. — *Investigaciones botánicas de Galicia*. Madrid, 1890.
- 

