

嚴君
石齋先生年譜參考書

津田文庫
文庫 1
1835



早稲田大学
図書館蔵書

石齋先生年譜系考書

- 一 高橋房系圖
- 二 高橋彦世御高橋幸左衛門忠歴
- 三 梅久先生墓碑
- 四 可柳先生臨終書
- 五 日向差碑并銘
- 六 高橋中江村上布兵衛死跡訂受武藝指南系雜用金下賜書
- 七 一回人言強後持堂年表續儀願書
- 八 進齋先生墓碑并銘
- 九 高橋堂年武藝指南相續系雜用金下賜書
- 十 雜用金指賜書
- 十一 高橋堂年強後持堂次郎相續儀願書

つた文庫

010190617560

- 十二 一樂軒先生墓碑并銘
- 十三 一武藝坊南相續系雜用金下賜書什
- 十四 一字門一札
- 十五 一雜用金加摺書什
- 十六 一門人出籍ノ奨励ニ付奉行ノ腰旗ヲ請フ願書
- 十七 一伊藤先生ノ教授ヲ請フ書西
- 十八 一拜借金願書
- 十九 一拜借金証文
- 二十 一字門一札
- 二十一 一高木屋ヲ借用金返却後書一札
- 二十二 一重庭ヲ借入園中流ノ教授ヲ為シ伊澤ヲ招ク書簡
- 二十三 一類焼移轉ニ永代寺ヲ借用金証書
- 二十四 一印枝賣物車ヲ伊澤ヲ招ク書簡

八甚製

- 二十五 一水見生壽ニ付伊澤ノ初乳ヲ依頼シ書簡
- 二十六 一大山ヨリ老母ヲ呼送ル下山路書簡
- 二十七 一老母安着ニ付下山ノ礼状
- 二十八 一相續人重橋宿ニ部ヲ先生ノ永代寺ノ定着修葺願書拾令
- 二十九 一茂辰若乳ヲ遊下送ル安門定到シ各古居ノ秀三郎ノ書簡
- 三十 一不経ノ江戸ノ帰リ書簡
- 三十一 一勅使ノ入城書簡
- 三十二 一野田ノ遊曆系宿定着居城在江戸宿中狀没書簡
- 三十三 一各古居ノ長吉川ノ秀三郎ノ世話スル謝スル書簡
- 三十四 一秀三郎ノ年存ヲ送ル書簡
- 三十五 一秀三郎ノ長吉川ノ家ノ日居居合テ謝スル書簡
- 三十六 一唐應四年日記
- 三十七 一章部上ノ道中日記

三十七 一名古居ノ道中狀没書簡

六十一 一 福至引籠行標願

六十二 一 免職辭令

六十三 一 名古屋に於て信守の用意ハレハ書簡

六十四 一 尾州家遺物五名下屋、移住等内意書簡

六十五 一 南川より馬経信入五名等所ニ有テ馬徑切ヲ購入セル書簡

六十六 一 縣南記ヨリ五ノ國史浄書付尾州家自ラ其綴綴ヲ悔ミテ書簡

六十七 一 俸給ヲ要シテ長吾川橋下及ニ赤三郎、物物大ニ行テ廢ト石橋

六十八 一 予ヲ以テスル書簡

六十九 一 赤三郎、送合ノ書簡

七十 一 俸給ヲ要シテ及ニ田家、送合ノ一紙、贈物亦送合ノ書簡

七十一 一 家族引越テ為レ東京、旅行書

七十二 一 尾州家、二國史浄書ヲ俸ヲ出シ且回家於テ大和守歸来ヲ待ツ

七十三 一 書簡

八

七十三 一 賴清没後大和守歸来ヲ待テ又出立セル書簡

七十四 一 十月月初日、和守歸来ヲ待テ且大和守歸来没後出立限決定書簡

七十五 一 依藤者ニ東京ニ行テ病ヲ抱シ書簡

七十六 一 病氣ニ全快後出立セル名古屋信定ニ十分見合セル書簡

七十七 一 二國史浄書付尾州家、聘ニ應ジテ願書

七十八 一 京都府より東京府下ノ日記

七十九 一 病氣ニ全快後、田舎ニ遊ヒ勞ラヌヲ書簡

八十 一 病氣ニ全快後、日記ノ整理及ニ日記ノ識解、出立書簡

八十一 一 尾州家引越テ、物浄書、往事ノ存テ、尾州家引越テ、轉定其由定、

八十二 一 謝和亭引越テ、書簡

八十三 一 尾州家引越テ、日記ノ整理及ニ日記ノ識解、出立書簡

八十四 一 尾州家引越テ、日記ノ整理及ニ日記ノ識解、出立書簡

八十五 一 尾州家引越テ、日記ノ整理及ニ日記ノ識解、出立書簡

八湖号、書簡

八十四 一、秀三郎、親着病の上、幸、頼、コト、五、再、頂、意、在、ヤ、御、手、本、ヲ、呈、上、届、子、拜、領、者、書、簡

八十五 一、秀三郎、本、保、野、出、者、ノ、順、モ、其、子、再、族、入、門、者、書、簡

八十六 一、寺、島、直、上、京、面、迄、眼、病、角、度、横、山、の、天、王、懺、悔、良、健、三、女、進、生、ヲ、辞、

八十七 一、西、洋、人、頼、十、休、学、者、ノ、書、簡

八十八 一、刀、劔、之、関、之、書、簡

八十九 一、暑、氣、弱、眼、病、角、度、多、身、初、服、者、書、簡

九十 一、腰、間、手、臥、輕、快、之、至、感、冒、者、熱、全、口、力、ヲ、報、者、可、信、者、門、札、押、

九十一 一、書、号、之、書、簡

九十二 一、病、後、全、快、存、上、ノ、書、簡

九十三 一、病、後、初、介、出、途、中、之、痛、敷、之、足、歩、行、能、成、只、之、書、簡

九十四 一、塾、則、其、書、法、之、部、者、認、可、者、出、之、書、簡

其製

九十三 一、病、後、初、介、出、途、中、之、痛、敷、之、足、歩、行、能、成、只、之、書、簡

九十四 一、塾、則、其、書、法、之、部、者、認、可、者、出、之、書、簡

九十五 一、遺、書

九十六 一、諱、也

九十七 一、遺、書

九十八 一、遺、書

九十九 一、遺、書

一、遺、書

二、遺、書

三、遺、書

四、遺、書

五、遺、書

六、遺、書

拾遺

- 一 一社寺匾額未書
- 二 一書公籍目錄大概未書
- 三 一大色紙書法未書
- 四 一里書傳未書
- 五 一百福壽印譜未書
- 六 一五柳園先生傳何嘗時書法未書
- 七 一各古卷標并下系年所印定畧圖
- 八 一柳公權玄秘塔模本未書
- 九 一印譜題字法欵
- 十 一出政三年所刻印箋
- 十一 一六幅字師旅所授內印定畧圖
- 十二 一出政四年正月書卷之名未書

- 十三 一同年所刻印
- 十四 一十年十月廿五日五年八月廿九日日記但中後無的
- 十五 一八幅字師旅所授內印定畧圖
- 十六 一存所小泉所印定畧圖
- 十七 一備忘
- 十八 一初孫子之記トキノ歌
- 十九 一史官ノ辭トキノ歌
- 二十 一石

光俊

光俊 任所 天和元(1811) 本伯院 壬子 四月 辰 葬 妻 是 物 津 島 社 人 女 貞 子 二 月 十 五 日 十 一 月 辰 行 也

光二

光二 任所 天保三(1832) 二月 辰 葬 妻 是 物 津 島 社 人 女 貞 子 二 月 十 五 日 十 一 月 辰 行 也

女子

勝直

勝直 天保三(1832) 八月 辰 葬 妻 是 物 津 島 社 人 女 貞 子 二 月 十 五 日 十 一 月 辰 行 也

女子

尚郷

尚郷 天保三(1832) 八月 辰 葬 妻 是 物 津 島 社 人 女 貞 子 二 月 十 五 日 十 一 月 辰 行 也

女子

某

某 早世 信之 天保三(1832) 八月 辰 葬 妻 是 物 津 島 社 人 女 貞 子 二 月 十 五 日 十 一 月 辰 行 也

尚卿

尚卿 天保三(1832) 八月 辰 葬 妻 是 物 津 島 社 人 女 貞 子 二 月 十 五 日 十 一 月 辰 行 也

尚道

尚道 天保三(1832) 八月 辰 葬 妻 是 物 津 島 社 人 女 貞 子 二 月 十 五 日 十 一 月 辰 行 也

女子

女子

女子

女子

女子

女子

尚卿 天保三(1832) 八月 辰 葬 妻 是 物 津 島 社 人 女 貞 子 二 月 十 五 日 十 一 月 辰 行 也

享保七年十一月十日幸左衛門卜政
日廿卯八月廿百一初死

三

墓碑 尾張國名古屋平町平田院に存り其文云

享保七年

正 梅久先生之墓

裏 享保七年の初秋
其の墓の所在
不明なり

右 先生姓高橋名勝直

享保二十年乙卯

左 字幸左衛門

享保二十年乙卯

四 唯世難行者小學也

二 古高橋子由祖君臨終書頌其家所謹守而不敢失者君諱尚御稱志
次即孫可柳又孫長善堂本儒士人子以教授為業其學宗宗儒以

其製

於質行殊教觀此書言克知小學之難行所謂難之者易之所由至也
其没右寶曆甲戌三月廿四年四月云子由既時從余問文字乃示
余而請題署子由名尚道孫某軒繼先業以教武技及書法誦曲
為事為人愈懇而克勤三世為人師其家風之行自亦可睹於此
焉

文政癸未孟秋之初

鈴木眼書

五

墓碑 尾張國名古屋屋井光明院に存り碑文云子由程中九寸六寸

正長 善可柳先生墓

右 子由此山のくわ

高橋忠次郎尚郷別孫可柳尾州名古屋人弱冠後學于予篤志
力行學々不止卜居廣井名長善堂教書字以考家業其間導里

人聖賢之訓賢曆甲戌三月廿終年四十四將終門人未集乃
執筆書曰唯世難行者小學也又曰人各有功於世死吾獨不
或知吾志而稱之則幸矣嘗好禪詣空樂賦一章以述沒寧
左之意英光明禪院門人萬信者六十五年○其別而慕其
人以金若干當寺為洒掃之資又請其家欲記行於石碑予
之不得固辭故作之銘云
○而音臨而行臨○之言確乎其正維○
斯勒不
○者○

六

高橋中法
寺自分儀村上市兵衛門弟貴直派新折構并圓明派兵衛判剛派
居合捕手伽紐村等師範者之候貴直派之儀市兵衛後法家中之師
範令新絶候付寺自分儀寺扶助被成下候標後法門兵衛内願有

之且又寺自分熱田後所配下、數十年武藝指南常後所配下、
南首之候、廿右之趣、兩役所、高年高家、中道候、要法扶助儀先
先難被取後候係兩役所配下之者、共武藝術修行之去、未候付為難用、年々
金六兩、衣被下置候間、上門兵衛取之派、義不及斷絶標下被致出、移候

二月

七

私儀貴直派新折構并圓明派兵衛判剛派居合捕手伽紐村等師
範仕候付町方寺役所熱田方派後所配下衆、數十年武藝指南江兩派
役所所配下衆中修行出来仕候付為難用、年々法寺被下置、上門兵衛取之
派義不及斷絶標下移下仕先達而結構社者、作付師範、以道々門兵衛
立且家族共相續仕重々難者、江合奉存候、然要私儀五項、中、亦相煩
股々若生仕候、得無切、お、中候付、一、梓、日、姓、當、年、儀、當、年、二、十八、

相成三派共不殘皆傳付置是近私善文候節八曾平等三門中相導
兩派後所替古日之節天道之眾去私名代相嘉來中候間私儀病死江候
公何幸情憐慈之是近之通私目標情節平、社乃 作付被下官目標
仁度奉願候以上

四月

高橋中治

八 墓碑 尾張國名古屋後井光明院之在り 長之予平 巾守之

進齋先生墓

先生姓源諱光度俗稱高橋中治尾張人住廣井師事村上
市兵衛學武藝之成天子輔漢又師事善齋先生受經
通性理之學晚節好詠和歌以自娛寬政中門人相與謀訴
官云村上市兵衛毀後傳貴直派叙術者公臣中無者亦願賜

息製

中治月俸使斯藝永無斷絕事達上官而未即賜俸嘉許
藝術哉賜雜用金三兩文化八年辛未月廿五病卒享年
七十有一葬廣井光明院于尚道俗稱勇平能繼其業
達練武藝以人建石乞余作銘之曰
叙術奉法 既精且工 身已歿矣 名垂無窮

恩田仲任撰

九 高橋勇平

又中治三藝術三派共皆傳相濟是近中治善文候節八復所眾去配下共
藝術括南致候由言配下共之內有 願之趣 有之候付為雜用年々金
四兩之善運候間以後亡又中治目標門共取立出藉括南可致候

十二月

十
高 楷 曾 平

又中洛死後當年近七十年藝術出精後所配下共、括南致、追々門牙
共深切、取立候由配下共之内、中、達候趣、有之候付雜用金、刻、兩、金、
致、年々、金、二、兩、丁、差、違、候、向、以、後、猶、更、出、精、可、致、括、南、候、

十二月

十一
私儀貴重流、劔術、并、園、明、派、兵、法、制、剛、派、居、合、捕、手、御、組、討、等、師、範、仕、候、
付、諸、役、所、并、執、而、所、配、下、衆、數、千、指、南、江、兩、所、復、所、配、下、衆、中、修、
行、去、来、江、候、付、者、雜、用、年々、所、合、被、下、置、候、付、門、牙、中、取、立、派、我、不、及、斷、絶、
様、仕、所、陰、以、追、々、門、牙、中、取、立、且、家、族、共、相、續、仕、重々、難、有、仕、合、奉、存、候、

其製

然、家、私、儀、去、取、積、系、相、煩、候、々、長、生、仕、候、得、共、太、切、及、中、候、付、日、持、回、
姓、幸、次、即、儀、當、年、廿、三、歳、相、成、三、派、共、皆、傳、仕、置、是、近、私、指、又、候、節、以、
幸、次、即、以、門、牙、中、相、導、執、而、所、復、所、復、下、日、之、節、之、衆、出、私、名、代、相、勤、未、
申、候、間、私、儀、病、死、江、候、了、何、卒、所、情、恐、以、是、近、通、私、日、指、持、幸、次、即、
被、者、仰、付、被、下、置、候、様、仕、度、奉、願、候、以、上、
九月
高 楷 曾 平

十二
墓碑 長、八、尺、八、寸、程、中、字、五、小

正
面
樂軒先生墓

樂軒翁姓源諱久道字子由稱高橋曾平進齋之子也母覽
氏安承丁酉十月十五日生乃人淳朴恭儉好作和歌又善書從諱

其依八件

天保五年三月

高橋幸次郎下而

村瀬仁右衛門殿

一札

仰引諸法入高橋幸次郎儀代々傳上其宗言曰人母其子人其子
共當寺且耶之宗終勿滿切其丹室門之宗仰候者其宗之由祈
入仰候候下其宗家出之宗之心中被候者後一札以仰

高橋幸次郎
傳上其宗

天保五年三月三日

心海寺印

高橋幸次郎殿

十五
仰引諸法入高橋幸次郎儀代々傳上其宗言曰人母其子人其子
共當寺且耶之宗終勿滿切其丹室門之宗仰候者其宗之由祈
入仰候候下其宗家出之宗之心中被候者後一札以仰

其製

又南平病中名代出役所配下共致持南平死後當年通四年藝術

出務遣之門等共深切取立候由配下共之内中違候趣有之候付雜用金
貳兩加金致之年々金六兩家差遣候間以後橋更出務可致持南候

私祀又同苗中活儀浪人言西方神役所藝田方神役所藝古場眾出藝術
師範可仕方神作付又曰苗南平儀浪人言右師神作付私儀浪人言又師
結措神作付雜用金等之先代之通神下置當亥年近七十年師範仕難習
仕合奉存候然要西方神役所因心泉武術相勵候儀掛割言此時無意
慢出務不被致弄之事勿論是馬奉公專一之事如奉存候就丈先年

十六
伏以書付奉内願候

私祀又同苗中活儀浪人言西方神役所藝田方神役所藝古場眾出藝術
師範可仕方神作付又曰苗南平儀浪人言右師神作付私儀浪人言又師
結措神作付雜用金等之先代之通神下置當亥年近七十年師範仕難習
仕合奉存候然要西方神役所因心泉武術相勵候儀掛割言此時無意
慢出務不被致弄之事勿論是馬奉公專一之事如奉存候就丈先年

借方事私隨意難此假間台社者分可相成一別假之譯以以四
師取立社成下候儀不相叶候其甚以自由可未願高奉恐入候借共
何公師賢客社成下師間清子成候標仁度其管以奉願上候之上

十八

拜借金願書下 天保十一年二月三日
日五月四日相候

私又爾平時代困窮累在一般法行之時度家内一日相候候内又儀執中大病
三種々年々盡候借共其生不相叶死在病中云々不容易物入付家財等
代百替母初者病仁及順快候借共下地困窮之上近年來穀高直打續猶
又必至之難取難取續既而及湯命有弊之候其等以之内云々於別世
所致吳候者有之候處承々之間難行而甚如無在儀之家屋敷引當
板屋古藏中者取次云々金子借用付置候處在跡引云々難取不一形内職寺
相廟所繫露命候次者付元利返濟津候付家屋敷可相借奉意而

正長

座候處左候云々家藝相續方不行而候故不存意之儀存付不沿上事
勤并相頼候付是迄吳候借共其後之難取續故分屬々相成最早者免之
難致由云々旧冬金子一時返濟可致有違云々中候處今替勤并初
相款候借共更承許不仕既而師所託中上師威勢以取云々所存
之趣云々願面等美送候付甚以管入其假門人并入魂之方、只此相款
候處少々之金子取替吳候付先々右借財之内、差入旧冬之處、是迄吳候
借共最早者當春是此々家屋敷明之候手詰相成在實云々以難
借共是迄云々松仁候借用之金子云々去項云々未取云々此此節財也、可付方便
聊之無云々家屋敷明之候候云々祖又忠次云々師憐愍以師之執被付
如何稱共取續相續仁来候借百端人并相借候云々結構業作候所趣
意云々不相叶勤取立候儀、心力不及實、前後忘却仁候付而奉恐入候
願高、師座候借共何年云々別格之師憐愍以師徑所全云々指云々拜借
被作付被下置候云々家屋敷引當相解家藝斷絶不致稱仁云々左候借

淨庵子以老母初養者以猶更藝術出精可也難者仕合奉存候右返上方
之儀以年々被下置候雜用金以何年々清淨取之被感下候様仕存
存候依之不奉願恐只管淨歎奉中上候次第各様より猶更淨歎宜
被仰達可被下候歎上候以上

二月

高橋幸次郎

日代左衛門

十九

拜信全信又下書

家屋敷物書入奉拜信候金子信又之事

所ニ度井下若年所之日

三月廿七日
三月廿七日
三月廿七日

高橋

其製

一同按五坪

右屋敷地也表間五間裏行間棟一丈九寸

右之家屋敷高十藏勢右場共今般物書入淨金之指五兩權奉拜信候如

實止淨庵候淨和里之儀十金是而二月銀三十五匁返納之儀未且

十二月限急度可奉返納候着返納金三金又候節右物之品可奉着

上候其申不都合之額品江間敷候為後日決又奉上申露依之如件

天保十一年
子五月

拜信至

高橋幸次郎

挨拶方

淨役所

右之通本通延慶寺浄庵住持以上

一 廣井下系車町工配

七左車門

廣井下居

依次出南

廿日南

之出南

三

一札

一 私弟妻子共代々浄土真宗言且耶寺に於て佛當地赤塚町心海寺に於て
候勿論切支丹宗門言無佛座候先祖之廿番提有右因寺言佛座候事
一 私弟妻子各代々男女之至近當己年宗門相改且耶寺之判形取持者
諸舍村漱善三郎方之相法中候少者不念成儀無佛座候事

具製

右之通、佛座候若相連成儀脇々相聞候了如何様、存可社作付候各
仁之者、至近怪敷儀佛座候了早連可申達候者、後日一札如件

弘化二年己三月

高橋幸次郎

伏見藩之四郎候
各務陣三郎候
碓氷重次郎候
味方前朝田心寺郎候
味方前朝田心寺郎候
野村平八郎候
林勘之吉平門候
橋本忠三郎候
松井岩之助候
村瀬新十郎候

一 拵付忠吉佛刀

一 札

一 腰

右者 鑄印部存生之御金子拵兩言讓受所持罷在候盡右佛刀之儀
尊家様重代之佛思并元全拵兩外之包全以佛刀之中股約定中安
相違無所座候前家様御儀今般當地佛屋敷佛取片付江戶表佛住持
相成當時金子拵拵后座佛座地於之佛取贈之此証文以金子引替佛
刀相渡可申候然要大會之儀及佛下急卒取贈行届右儀斗カタク由
之府當未九月丁戌九月迄九月三十一日之間任佛被劫在相立之日右年限之佛
請度可社成有年限迄迄了之証文可及右之存候也此

弘化四年

高木左衛門

未九月

母也

高橋幸次郎様

合書

今朝之佛早々奉存候裏之庭何時之至矣每所座及河後刻佛御暇
多又佛入奉奉待候有

早々十月

高橋瑞庵拜

伊澤平藏様

借用申金子之事

一金拵壹兩也

今度敷候存送作一式買上候價格別之佛仁惠品右之金子拜借
仁取所實也返濟之義を三年賦上納可仕事一遲滞在在
右請式社台上記轉被作付共其第一言之速替申河教也存後一

札依此件

安政二年三月三日

高橋幸次郎

永代寺様

佛用人衆中

二十四

此今在佛藥澤山頂戴仁千方奉謝早連相用大悦は存持又巾杖色
色外不賣物糸居居間佛開眼之佛光来佛覽可社遊良先在佛礼奉早
早頓首

七月十九日

瑞階再拜

今時早 瑞階 存持 早識

二十五

甚製

拜更進々佛尋被下良靈佛陰云一昨日安奉台母子共達者佛生
良間在佛出意可社下良今日不乳つ中中付る一近頃中重良佛
共佛家内標佛乳頂千度佛手透之節何奔佛光来被下度矣致云
拜々手股奉頓首先を用事の早々以上
八月十九日 瑞階

平藏様

二十六

以手紙紙上は巨殘暑之節佛生良信共登佛壯健被存福奉也悦良也云
老母事冬々尊宗之佛養音被感下千方難有仕合奉存良出靈今般
江戸表、糸、度分被中開仕付連、糸、産良様、用叔又標、佛慈之
佛手紙被下良靈、字、早、連、冠、越、度、奉、存、良、靈、當、夏、已、来、病、至、云、不、被、其
義、身、久、作、連、こ、し、佛、地、家、出、良、間、手、股、老、母、云、宜、教、佛、傳、言、奉、頓、上、良

清川清社成下置長標は後奉願以上

四月

高橋富三郎

可考願之通候

四月

此清願書安政四年己四月清善寺に成

二十九

秀乃三郎左

石齋

漸暖知候相成申度道中清川に清供社成申事奉存候次第不容
易道中定難儀之事奉存候難儀の身之長壽に上聞是月之内
昔折師知可成候意角病室に起りぬ標着生事一清願書成候
事奉存候在間清安に成候清川に成候事奉存候殊に外野教令
に戦争に相成申候一統不安に成候武家町家共口々に混雜難儀書紙上
今廿三日之藤原安河守に先列退中長急に相成候付標本氏に
不申旧宅に南川氏に留守候吳長間折師節に美張清願の書狀清

甚製

美也に可成候事奉存候館に退き在著清解に相成杉浦時標に退き出
立のより、清川に定難儀に相成申事候何角心配多し難儀致候
其時定難儀に清願書大に清奉存事一存上日信に急意標本氏
社に書候書候事仲也

三月廿三日

三月廿三日

二日長谷川相一統に直敷清傳聲可取上家内より別殿書状可取
上は清共此候直敷清傳達可取下五以上

三十

貴墨社拜見暖知候相成直敷先以道中無事到着社社上趣取社
先社社安堵候始り候旅故難儀之事奉存候事奉存候事奉存候事奉存候
事奉存候事奉存候事奉存候事奉存候事奉存候事奉存候事奉存候
三日一先藤原近侍に退去候事奉存候事奉存候事奉存候事奉存候

未歸不中其地之標子何、所居其何、言靜謐初入中其表谷の
君初ノ宣教傳聲の註下其度、甚取込眾在在間早々傳去近中仲
橋本寺の進々地、被相越由隨分大切、心ヲ用ひら進進、標本存在
江戸表之事、一更、心、懸ら進、一、免角、らたを、切、の、音、由
一、お、良、子、の、心、也

甲日報の 歴歴

大三

秀三の序

三十一
佛紙面社釋見、先以、中社、健成、所度、大段、釋、昨、曾、孫、孫、初、使、又、城、
相成、中、也、然、靈、進、々、佛、歎、歎、分、竟、を、佛、所、置、社、佛、法、下、進、佛、度、由、
未、申、所、置、之、義、を、聞、込、不、中、上、得、其、多、分、我、等、に、相、成、中、同、敷、先、々、安、
坊、社、也、去、佛、之、如、何、佛、度、也、社、難、中、上、得、其、一、先、江戸、の、穩、三、成、也、也

其製

行、主、釋、母、中、の、如、喜、中、の、也、成、中、也、合、釋、三、成、也、佛、國、表、之、遊、
歴、致、在、存、在、先、々、早、々、也、也

三四月五日

石二下也

秀三の序

三十二
佛紙面釋國情下、佛、若、登、佛、出、信、社、成、佛、所、折、其、至、佛、度、也、言、
何、之、事、事、在、在、佛、也、意、也、社、成、也、言、也、官、軍、佛、不、向、也、江、戶、也、甚、
聽、之、教、也、也、回、向、院、也、官、軍、也、也、也、成、中、也、西、國、也、佛、何、也、官、軍、
方、也、回、也、也、成、事、也、也、者、一、也、也、教、事、也、佛、度、也、今、十九、也、野、田、也、
也、越、也、
都、宮、大、將、也、

中其四一鎮靜... 刑勢何共無覽... 長谷川
迫言却重... 君携... 伸... 以上

五月廿七日

石

秀三郎取

三十五

拜啓時下... 厚宅... 河... 取... 教... 以上

五月廿七日

長谷川様

三十六

慶應四年日記抄録

六月廿日

守都... 吉... 二... 正山大神

又... 日... 月... 以上

又曇り小雨

廿日曇

晝... 歸... 脇... 持... 糸

廿二

晝後雨七頃大雨夜天日漸
相濟 晝後雨七頃大雨夜天日漸 晝後雨七頃大雨夜天日漸

廿三日早天大雨

午後大風雨夕刻漸雨止風靜
至日雞我魚元刀拆代科五注之

廿四日晴

廿五日

永代寺園晴法中隱居後任
廿六日晴量十兩夜時之十兩

廿七日日雲

妻大塚宗田行 廿七日日雲 妻大塚宗田行 廿七日日雲

金製

廿八日 年之初西南音大炮數十間
廿九日 夜入小雨夕刻漸雨止風靜

三十日 雨晝後晴天 三十日 雨晝後晴天 三十日 雨晝後晴天

廿九日晴 廿九日晴 廿九日晴

七月朔日 朝小雨晝晴

二日 晝後晴法傳不便

三日 日雲八以少雨少雷鳴

四日 朝晴明方雨降

五日 朝晴又量

夜七日晴大雨二即東條徹協差持系

六日 雨終日降

十新川山田甚右衛門定行

しるゝ家子信る

廿九 王卯はなちいつ日をさすに時辰とてろくは星行ひて
らに道哉いりやゆくまにやまき子都の山をさし入幸まを
いふほりなす 時辰のころしるすにこのほと横をまにて
得たる眼垂と成り 昔もそあいなすあはなるに秋より藤枝
をお過き田りいたす大井川をおほり板子いたる道に依夜
おす山をお越すほと道おむとくる 一くこらけしんこの山を
掛りよいたるころにまふ口を之れをといたくつこれ子れれを
信る

廿九の 朝とていつりあちい道ははまもさつらけらねれり
の人こらちて越すといは道この道まといこらりれくは袋井と
す 又此屋板をさうろころは申さくろいになせしゆくは子舞
板子いたらんころりて夕之秋はなくとけき切のほり 子れと秋

甚製

三十一とむお言に道まいつらうらけり舞板子いつらさるるに
如先とすろ板をれせといくといろころるに道すうくま
たらく男にを板井につくうまの岩は波やらんむうしうまの山
こをいたし 一まは 一は 一は 一は 一は 一は 一は 一は 一は 一は
飯田武平とて家子別ま 一の男はつ全なる名をえりて人言横
君なるまて懸もてなす 真すりしころるにころるは 一は 一は 一は 一は 一は 一は 一は 一は 一は 一は
ふとくし 一は 一は 一は 一は 一は 一は 一は 一は 一は 一は
て全を司りて 一は 一は 一は 一は 一は 一は 一は 一は 一は 一は
んとし 一は 一は 一は 一は 一は 一は 一は 一は 一は 一は
とさすうなれを相あくるすて 一は 一は 一は 一は 一は 一は 一は 一は 一は 一は
ぬんらち見てなす やぬむりよつく

百知。 王卯はな井をますつらふは空とくまりるならんとお
こめた相をれるころよりふるふりよぬ板板をいつて 一は 一は 一は 一は 一は 一は 一は 一は 一は 一は

入京三条橋手前より一泊翌十午早天吉南師屋敷行山岩越逢日
通三寺町通元田家相越中其口一節雨師屋敷直標 備後寺標
師達相成酒飯一方たうり師馳走社下其夜師館一泊今十寺日
斯名刀教本師見と被成者不変取解師物語中上良 大和守標
早天介夜入師歸館故未拜謁不致良信共殊外師喜に能くはら
此良との師傳言既今廿三禁裡岡東師下向付師先言師被駕被
成良折柄言混雜良信共今少延引相成後大寺都在あり一雲
十寺寺尾言大慶社良師被之前を小生身之上と活定可成師
少信師被良友良信言高急に江戸表相越中中抄難牛車良
先寺女假師承知道中進良委細重便中仲良橋本君下良書物良
上二雲何分取道言便中上良向直教師被成可給良早々良
八月十七日
師被江戸表下師屋敷可被下良望良入三寺日師被良

全書

三十九 三十九

分一そ中をいふく多事、寺の公まつと被三寺とく、(師)をたて寺
五、入より口田家下におく良を傳ねも相直、其の途、寺女寺のいふな
野、く舟を借、かちあ、いふ、うら、た、く、い、の、た、な、り、
て、此、五、寺、の、前、の、も、入、名、カ、取、不、又、た、た、ま、と、不、與、子、入、り、む、早
師、屋、敷、の、夜、表、に、良、信、傳、ね、の、い、は、た、ま、を、な、り、に、良、信、の、向、人、の、口、を、
大雨をこり、良信の、夜、表、に、む、む、む、と、夕、く、せ、く、の、師、館、に、下、り、
た、ら、ぬ、つ、ぬ、と、こ、ま、や、ま、い、い、ふ、む、い、つ、わ、い、の、こ、り、あ、つ、い、あ、う、こ、り、
寺、の、口、所、書、舟、の、口、良、信、い、む、結、締、に、本、と、大、如、寺、標、に、早、朝、を、夜、
入、名、館、に、お、ま、り、の、い、ら、ら、ら、ら、と、い、ふ、と、い、ふ、と、い、ふ、と、い、ふ、と、い、ふ、と、
て、い、ふ、と、い、ふ、と、い、ふ、と、い、ふ、と、い、ふ、と、い、ふ、と、い、ふ、と、い、ふ、と、
言、標、に、ま、い、ふ、た、ま、て、お、く、い、ら、ら、ら、と、い、ふ、と、い、ふ、と、い、ふ、と、い、ふ、と、
言、標、に、ま、い、ふ、た、ま、て、お、く、い、ら、ら、ら、と、い、ふ、と、い、ふ、と、い、ふ、と、い、ふ、と、

全書

横山屋五郎本福寺一末を始る

此は横井心と号しと名因院の前の山に居りてよく今を
互に下は其の相といふ所い居居すと号する近々秋を以て悔る

廿二 鉛筆の所量書

この夕つゝ、江戸を去る和若山若腰いへて居る所を以て
めり書と号する年の刻、若山田家より田中跡江を以て云ふ所、智
也一の書を以てして不説、一命とらる奉備して銀五を
下さる健茂といふ金二五に治家を以て終る所、書を以てす

廿三 日記を以てす

この夕つゝ、和若山若腰いへて居る所を以て、健茂は健茂といふ所、大か言所、健
茂の書を以てして、和若山若腰いへて居る所を以て、和若山若腰いへて居る所を以て、
言の通を以てして、和若山若腰いへて居る所を以て、和若山若腰いへて居る所を以て、
と掲ぐ一はせり、和若山若腰いへて居る所を以て、和若山若腰いへて居る所を以て、



く官官利と号しといふ中川の言、博教を以て、和若山若腰いへて居る所を以て、

是を和若山若腰いへて居る所を以て、和若山若腰いへて居る所を以て、

事書を以てして、和若山若腰いへて居る所を以て、和若山若腰いへて居る所を以て、

この小治地を以てして、和若山若腰いへて居る所を以て、和若山若腰いへて居る所を以て、

今、南福を行む所、和若山若腰いへて居る所を以て、和若山若腰いへて居る所を以て、

水野左一市といふ人、和若山若腰いへて居る所を以て、和若山若腰いへて居る所を以て、

此は、和若山若腰いへて居る所を以て、和若山若腰いへて居る所を以て、

和若山若腰いへて居る所を以て、和若山若腰いへて居る所を以て、

廿四

夕つゝ、和若山若腰いへて居る所を以て、和若山若腰いへて居る所を以て、

廿五

和若山若腰いへて居る所を以て、和若山若腰いへて居る所を以て、

Blank page with faint vertical lines, likely bleed-through from the reverse side.

其製

其製

福園小引卷之五

福園小引卷之五 追復前古上集 國史館藏 福園小引卷之五 追復前古上集 國史館藏

福園小引卷之五 追復前古上集 國史館藏 福園小引卷之五 追復前古上集 國史館藏

福園小引卷之五 追復前古上集 國史館藏 福園小引卷之五 追復前古上集 國史館藏

福園小引卷之五 追復前古上集 國史館藏 福園小引卷之五 追復前古上集 國史館藏

福園小引卷之五 追復前古上集 國史館藏 福園小引卷之五 追復前古上集 國史館藏

福園小引卷之五 追復前古上集 國史館藏 福園小引卷之五 追復前古上集 國史館藏

福園小引卷之五 追復前古上集 國史館藏 福園小引卷之五 追復前古上集 國史館藏

福園小引卷之五 追復前古上集 國史館藏 福園小引卷之五 追復前古上集 國史館藏

福園小引卷之五 追復前古上集 國史館藏 福園小引卷之五 追復前古上集 國史館藏

福園小引卷之五 追復前古上集 國史館藏 福園小引卷之五 追復前古上集 國史館藏

福園小引卷之五 追復前古上集 國史館藏 福園小引卷之五 追復前古上集 國史館藏

福園小引卷之五 追復前古上集 國史館藏 福園小引卷之五 追復前古上集 國史館藏

福園小引卷之五 追復前古上集 國史館藏 福園小引卷之五 追復前古上集 國史館藏

福園小引卷之五 追復前古上集 國史館藏 福園小引卷之五 追復前古上集 國史館藏

福園小引卷之五 追復前古上集 國史館藏 福園小引卷之五 追復前古上集 國史館藏

福園小引卷之五 追復前古上集 國史館藏 福園小引卷之五 追復前古上集 國史館藏

の掃金と云ふ事一うねて下地のあると云ふゆゑ信子年言枯日某と
いふ人ころを王臣にたらしむに三言石高の書はうの存のより大如寺
とらねて中舎をいふ人より和庵に連日下されぬ返りてあり
何れも難も是れなり何れ追分しよとありたりたのこを又と
よらんとしよとありたり何れ追分しよとありたりたのこを又と
跡地にお

天子の歳時備へ下されしを御のあつ感ありてより居士よと云ふ
大勢くつと云ふ事坊僧大如寺様とのつこをより某と云ふ事
存らざるそゆゑに追分しよとありたりたのこを又と
三人をとりてたのこを某と云ふ事いひしよとありたりたのこを
つと某上舎王臣といひしよとありたりたのこをいひたりと
本大如寺様御のあつ感ありてより居士よと云ふ事
いふ事御上よと云ふ事いひしよとありたりたのこをいひたりと

金製

の面白くぬまはしとあるて又二言事と云ふ事より
いふことと云ふ事ス如寺様と云ふ事いひたりたのこを
出てて二言地と云ふ事やう取らざるに言ひたりたりと
つと信子年言枯日某と云ふ事いひたりたりと
中舎に御上よと云ふ事いひたりたりと
石二面

高橋大三

湯実行五捨石社下置陽家来社各抱三動向三儀右出言社御付良
八月十九日

高橋健藏

つくとぬぐりしほろろの各語安井の寺民の神と申は名あり
社よりそりし各語記すつとぬぐりしほろろ

四十九

慶應四年秋九月

日記

廿七日 晴

くさくさとの妻おはしつてき

廿八日 晴

船とく若鷹のち上下帳子を信田さんとまらき方につたりて橋本を

よりまいつきつり戸田邸へ行合つてつとぬぐりしほろろ

つたりつとぬぐりしほろろ

書製

廿九日 晴

早知上下つて戸田邸をたれ仙の首途ののなれきいとつとぬぐりしほろろ

の二刻に生まはれ旅言まじりれいの高橋のつとぬぐりしほろろ

吉田の社屋をたれとて里若木に生れつとぬぐりしほろろ

源三橋のたれつとぬぐりしほろろ

つとぬぐりしほろろ

つとぬぐりしほろろ

つとぬぐりしほろろ

つとぬぐりしほろろ

五十

廿九日 晴

つとぬぐりしほろろ

つとぬぐりしほろろ

つとぬぐりしほろろ

つとぬぐりしほろろ

高橋文藏

即初戸田文和守之家長留守居方永田源之進所傳及所傳在右之進所傳
書附柳原殿傳傳、文藏

高橋又三

徵士行政官史官試補社

係右傳事

九月、行政官

寺即初岩倉文和取石山三信取百陽礼廻節

口又戸田家上下、小袖拜領健藏、田斷

史官

高橋文藏

江馬正人

北川徳之允

其製

日下部三郎

新田三郎

人見正親

新田佐吉

新田佐吉

新田佐吉

九月、雨降

十四日、時辰、雨の野、到山田善三、雨日通所、所出、野史官と尋ねる、不供、

力と、河く、し、あ、ね、て、聖徳院の、道、善、本、村、日、を、伝、え、た、あ、る、長、本、を、

の、富、田、半、部、を、介、と、稱、え、し、て、一、番、小、孫、なる、善、田、文、藏、を、也、と、勅、向、の、事、

問、夕、一、つ、く、り、る

五十二

秀三郎取

平安

大正二

一筆紙に上より下迄成るべき心の心健神成り成り及言ふ事
所存長然そ味言不存言所成。陽言相成行政官吏官何神
中徑に作付實に冥加を極難有仁存。奉存及明十の十日勤勞
の心成り存長は腹不取教信成聽中長言の君極不盡と直
教信信一可存長は腹不取教信成聽中長言の君極不盡と直
信一可存長は腹不取教信成聽中長言の君極不盡と直
六。西九月九

十 晴

夕月ありて生動ま官の序に連れるは秋のなれを乃と事し
あつたて終るもの書夕つくと返教

十 晴

八月廿一日

八月廿一日

早朝行政官に出勤退去後河原町通に條二丁程下りて行又於
行

右両家を行雨久も差根に遊去り土衛時行政官吏官相勤

十一 晴

今日早不出早朝日下部方眼病持法に不出と返す

十二 晴

日雨不出

十三 晴

東三本木谷口直共方、行眼病持法致す今日分の日を程行、通

今日眼科行終平外

廿日晴至日晝

山岩腰後引東山行 今日歸來行佛土聲

廿一日晴

十松下宿

結業師在田後入

字是哉日居

遊名 夏山松

湯津町通

押小治下

如東 車舟

日人行水彙之得二信田後日正之事

留方及...

...

...

右東不過

...

...

...

五條通五田院丁程下平野町

...

...

雲心宅言白液之...

廿二日晴

...

廿三日晴

今日...

廿四日晴

...

廿五日晴

...

たしとを不始工の久くして、平江府の向にろせり、
もをなくまつそと見せし、以て銀宮寺の齋り、
其能南無を奉神を、
世に、
京師一番、
そ、
女、
う、
あ、
一、
ら、
お、

其製

うち、
白河、
ち、
平、
屋、
新、
事、
使、
古、
つ、
も、
ふ、
の、

やうくおれをさうするに後まつりしの本を存左にて追々
本にちうくつ着お下まつくと存今とさうはなれん平日
ゆらちゆ中へなれんはつりし下まつりくともうくは三十
あつちてなすをそのひらきかへく教のたつと括をおま
くらしし小善夫の事へうおれちお言を能くおれしおよ
れまふ人小善夫といふ人の徳をいふ事や六中かともな
し下まつりく善人すのちならはいうおれしおれちやく
法信者といふ書面くゆたためしとて共信者といふ事
ゆためしつらちちてく難信のうんまうといふいふ事
ふくは先世おれしとたのこのとらちてなすつらちち
えんくつらちちてしとてしとてしとてしとてしとてし
言はれぬくつらちちてしとてしとてしとてしとてし
さうかひすたれおれしとてしとてしとてしとてしとてし

甚製

十日 昨の如くしとの

五十九

方今関東之形勢も噴察之上に湯家臣社乃微事事自三閣下之傳
恩辭之物も遂に無命命上正は是處をわたりて
朝庭敬す列社乃加吏官ノ職事ヲ辱アスルノ實也此乃不才也
身難堪多汚甚生前之面目社先社對者道之相叶申スル儀ナカラ
是今閣下ノ御周旋に依りて盡也此上御力ヲ盡し御故程に賜恩ヲ奉謝
且御選擢に尊命ヲ承ラシテ奉ラシテ思シ日夜困若勉死侍奉公に仕
志願に候處不幸シテ眼疾甚難去憂慮片時止テ随テ病に
重リ共全快遠カク改テラ實以心補將同は長限令上不願不才
湯武拾の便り湯奉公に仕るに實に不友力加之日々掣制に湯奉公に
師家對報恩道に絶果且一乃榮花の貪に押す的當に仕候
取ら愚意に相性より以て其甚憂に候

甚製

Faint handwritten text at the top of the right page, possibly bleed-through from the reverse side.

十日 日書時雨物... 松松君... 核山... 五十七

Main handwritten text on the right page, written in vertical columns. Includes the number '五十七' in red ink.

Vertical text at the bottom of the right page, possibly a page number or title.

十 晴

今日山岩... 晴... 五十八

十一 晴

寺町... 晴... 五十九

十二 晴

夜入... 晴... 六十

五十八

書... 晴... 六十一

王... 晴... 六十二

よ... 晴... 六十三

い... 晴... 六十四

れ... 晴... 六十五

う... 晴... 六十六

Vertical text at the bottom of the left page, possibly a page number or title.

少田平兵衛殿より陽明寺へ奉書せしむるに
越後つむぎ一反子二反也

健蔵殿へ入一〇俵江之共

御書に付書由二小

御書に付書由二小

御書に付書由二小

御書に付書由二小

御書に付書由二小

御書に付書由二小

御書に付書由二小

御書に付書由二小

御書に付書由二小

御書に付書由二小

八景製

御書に付書由二小

御書に付書由二小

御書に付書由二小

御書に付書由二小

御書に付書由二小

御書に付書由二小

御書に付書由二小

十日三夜退書

石之助

おとあとの

このを三斗あおきつしつめところ病音なも一不都合のせつしあ
らんにもとせむあきらめしことたはし一ハト申こふのこもなたま
つううあくくふふくくつむし一まう金れまてつうう一其の故

久病をなすちにて大ききくよき事也一病中なるもの
やくまをたりしはまをわつめをさけしはまいらをかうたい
一病のふはひや大きくなりんと存おもたふはひとん
と存おもるしともしはたかくおもひかゝる所とはまけのく
ふらさるしともしおもひかゝるしともしおもひかゝるし
と三事には幸のうたうはともしおもひかゝるしともしおもひかゝるし
入るしともしおもひかゝるしともしおもひかゝるしともしおもひかゝるし
く存るしともしおもひかゝるしともしおもひかゝるしともしおもひかゝるし
存るしともしおもひかゝるしともしおもひかゝるしともしおもひかゝるし
く存るしともしおもひかゝるしともしおもひかゝるしともしおもひかゝるし

金書

十一月十六日 石二日 時辰
おとよめ
十日
解野菊をい
廿五
七十五
秀三印月
石二日
甚きこと成候事許は健将守に至る迄は長谷川氏鬼頭氏
書状に相伝中より事之自下向所寄の事今以平外衆在
因入中事書十言不汰臨有三条長付幸の者病亦頼事、
合の一大寄格事、成候旨全快決事直に書置し心記、
口限は定陸五世信忠書置中、
書置は定陸五世信忠書置中、

向自喜以上事。春存長命を對御書成りて春を不仁其上事。関保仁後書以恩臨之を長保共田園之態望と申し累年こと自素懐長本抱し其間寺殿社間各師許之安社下里長て寺々難有候春存長命長保國古件師懸念社及り申し保共先命を存意と題奉文上只春書奉懸願長恩望極有

廿六

尾州家介田家下懸念

廿九。曇

井上肥後君奉

十百二十時

日根野左平君奉

七十七

八世製

明治元年戊辰の冬十二月十日の事。此の事は、
辛卯年下り日記

十二百廿

り。細下たりよを曇りてより多しうにあつたいてんといふく
き。にちやまの刻といえ。いころより雪の来るよたるよとむけし
二。石身よりむとよりなる元まのふよに柳原より岩原草一様山
心。中。日。桂。五。卯。山。田。善。吉。翁。官。存。の。印。跡。の。事。子。の。お。ま。ま。一。ま。下。り
らる。官。存。の。下。り。と。う。や。い。ほ。お。ち。あ。て。も。の。こ。り。あ。く。ま。の。出。す
ら。ら。の。雪。し。や。お。さ。ま。り。ぬ。湯。草。と。と。ま。り。か。我。の。あ。り。植。木。を
と。め。ら。い。ぬ。ら。め。ら。ま。り。と。い。い。ぬ。その。や。は。は。さ。う。る。山。科。雲。南。子。の。近。山。て
れ。を。よ。う。ぬ。い。と。お。り。ら。い。り。と。な。れ。と。我。の。ぬ。う。と。ま。ま。は。た。や。ら
え。ら。り。て。あ。の。中。刻。ころ。た。げ。の。駒。と。と。ま。り。活。存。子。の。ま。ま。一。一。一
い。ま。ら。な。さ。ま。ち。と。あ。ゆ。い。と。ま。の。ぬ。い。一。一。一。地。形。危。言。是。術。と。云

後村よりおれをよき事なりと申す
極つて外のお書信に長老十過す
夜よき事なりと申す
ゆゑとほれとれあり

十言
月夜に空をくもるつゆ
れいすにすれらおはつ

十言
知り空をくもるつゆ
ぬすり布りやまは夜くおや
ぬすり布りやまは夜くおや
事な夜に入社田赤くや
心地なす口筆とくもの

十言
んを石雲さる夜十入訪らる
あれをくもるつゆ

十言
高橋高三卯東長若川
あれをくもるつゆ

十言
知りくもるつゆ
あれをくもるつゆ

七十八
時下教寒急法亭社成市勤
名古屋櫻山天社別席所

少年所著ノ覺行四書律留尾抄家傳醫石井嘉庵ノ教每用此
 書遺在快也本或長行十卷ノ書是ノ信也所存先師故也
 可辨下也去之ノ事也 師前梅分師子厚十拜領物考抄付雜
 有仁信也 備後守藤ノ師袴拜領其上師直書也袖下宣旨假
 冥加多相難有仁信 師前遺直教師所編袖下長松板入也
 師與梅師初師重梅師之曰松ノ難成板也長平師著ノ上方中書
 留其若古卷表致丹藤長平同取長行十段ノ事何分ノ法取律而
 十卷ノ事也初仁信長松板初入也梅師勸學也ノ勉勵事一存長左傳
 十卷ノ事也 解讀相始ノ事也存長又信委教先生ノ贊又可辨成也ノ傍
 暇也ノ事也信作急ノ存長松ノ題事一存長師ノ事用ノ衆初
 師ノ松ノ直教師所傳師下長平ノ事也
 十二月十日 石 子

上巻

二百休藤有之事一兩分師平外之次著係為美事ノ事也梅
 師子厚十卷也一合快ノ存長師安意可辨下也梅師所傳也
 十卷ノ事也
 師下たの書下年好も風去空も若林梅仙東
 十卷ノ事也
 師空も時も風も事も一師ノ事也梅師老人東夏木之
 名刺ノ事も東書と書も揮毫西ノ刻ノ美ノ事も一平平也
 師空人とことろといろくれて存小くれと用意ナ
 十九
 師空也空も水風吹也さむ 梅師初次君東何く此と後平
 師空もやうも一といつ門書と祝ノ事も一平平也
 徳治鬼歌利喜ニ鬼歌三章ニ即長若山華表也梅師平書若林梅仙若松

文字一知幾能カ子一ノ事、所存長方、就之口、二更夜在問能、心信所為
也以上

百十一

二七長吉川君替之打候、臣友所付候、可辨下長

八十四

昭下白鳥之候、臣友所付候、傳書方何、無言罷在、臣向所安、意ハ社
威作指、又先通、中東、東社也、越上、打候、程之、更社、所安、才、同、人、家、ハ、越、上、處
所、地、ハ、懸、后、社、天、生、靈、何、カ、昔、年、陽、中、ハ、一、又、振、出、下、中、事、ハ、去、事、益、上、越
前、益、操、親、者、病、中、一、先、東、京、ハ、系、ハ、長、事、ハ、必、主、濟、可、ハ、一、事、ハ、向、早、津
右、願、書、差、出、所、聞、濟、ハ、上、東、行、可、然、ハ、存、下、不、日、限、之、規則、ハ、可、右、之、事、ハ、在、同、共、事
二、所、長、上、日、延、上、靈、女、何、極、也、執、行、出、身、可、然、ハ、社、中、是、長、向、右、之、又、二、日
至、若、可、社、長、系、事、作、候、解、ハ、在、該、助、務、本、極、ハ、可、辨、下、長、何、カ、為、用、替、下、差、送、り、可

其製

中、臣、信、長、大、意、ハ、主、威、也、ハ、作、候、子、ハ、所、極、ハ、可、辨、成、也、極、不、之、信、然、之、定、信、候、所、致
且、本、之、存、也、信、長、ハ、主、威、給、ハ、依、候、引、手、上、初、今、替、ハ、五、ハ、不、遠、出、方、ハ、返、所、也
無、事、速、之、事、ハ、臣、問、此、所、能、ハ、中、越、可、社、成、也、送、中、之、向、ハ、武、市、一、更、在、ハ、事、取、何
程、信、之、用、ハ、可、可、辨、越、長、是、之、遠、ハ、凡、主、差、送、可、也、長

一、氏、扇、子、二、本、冒、上、前、花、頂、の、官、採、ハ、所、儀、主、威、中、本、昔、差、在、ハ、其、事、信、候、科、領
之、馬、故、差、送、り、可、候、依、候、二、本、系、果、切、二、板、手、組、ハ、在、所、差、送、り、中、長、吉、川、七
臣、友、所、付、候、聲、可、辨、下、長、早、之、也

二百十二

秀三郎殿

石一島

八十五

舊、若、三、候、金、伊、安、方、社、威、所、存、致、言、ハ、至、存、也、存、退、口、之、通、中、冬、至、到、若、ハ
越、上、心、致、一、日、大、座、社、也、若、後、社、送、書、向、向、五、二、事、ハ、到、若、上、長、信、之、也

他無動外伯之者必禁是乃中事

一圖爭遊戲歌叫苦者連退整一甲中事

一諸事整頓存之從之可也乃一用之可也從之有之節之至當之可也

一天和并ヤ印刊望ヲ以付服ト之不時、休業ト之為、指テ之可也

壬申四月十日

右之通、師府長以上

印禱釋貫屬士族

高橋石之齋

申歲壬子三月

印禱釋貫屬士族

高橋石之齋

申歲壬子三月

筆道教師

集製

一楷者柳公權之學也類法ヲ折衷セ行書前類法ヲ學テ末筆ヲ折衷セ筆者懷素ヲ相也也申候

私學用筆舞許候事

九十三

呂長政

年安 冬子入

石之齋

金澤清安師有仁神威拜立之至石長書方何之冬年信光初長向師教也
可被成也退口之然善君到者每在拜話大座然在禮者來進快奉初表
之初石肥之大座在長以十分之始不減筆下系訪杖之助ケリ在信光少少行也
能何之大病後意三腰之石中長注又之筆也秋存民下注之在問師長年可被成也
之舌之返工ハ、何之勉強奉仁存長

一先百中ノ板切町戸屋越前屋春吉後也、糸、刀刺多、實也、由二月申

一畫百歲之後見之復如對先生先考諾焉未數日病倍舊一日謂
左右曰余死期已迫前約可違也乃握管書之辨此二大字筆力瀟
灑與壯時無相異且自書溢跣及和歌一首奄然逝矣實明治五年
壬申七月二十四日也未幾年和尚亦遷化余後嗣某得藏斯書至今
既十年矣頃與同志諸公相謀欲存先考遺迹於不朽乃建碑於淺
草公園中以是功茲蒐集諸家所藏先考遺墨將以開展觀會且
模刻所書二大字以贈先考舊知諸公之爾

明治五年辛巳八月

男高橋長隆謹識

煙嶽院石齋看雲居士

唐後年柳

一對烟嶽院石齋看雲居士

甚製

九十八

石齋先生之墓

先生姓高橋諱珪字子玉號煙嶽山人尾州愛知縣人先考諱祖平世
為擊斂師也先生為人嚴正剛忍少能學斂又銳志於翰墨苦
刻數年得柳少師宋海岳之法尤勝於楷書各拜行政官吏官母
以病免乃夢官許而大教授生徒明治五年七月嬰病且月廿四日
享年五十六歲於深川要津寺溢曰煙嶽院石齋看雲居士娶淺
井氏女有六男四女三男一女先亡

明治六年七月廿四

千葉縣士族高橋長隆并書

九十九

石齋先生之碑

篆額

先生尾陽人姓高橋氏諱珪字子玉石齋其號也父諱曾平家世

以擊劔著先生狀每指而志剛毅年未弱冠承業益盛前藩王德
川公擢用為教授既而慨然歎武技之不足以傳於後遂辭職游東
自是專意文物詠國風作繪畫最善畫札而學之自顏柳懷素至
蘇米諸家悉鍾其秀以供吐哺昔者張長史觀舞劔而得書法先
生固正善劔其法自與書融會不復待悟入故峰崎拓落於妍轉莫
不宛姿態也家素乏資養又無親戚朋友之援因以傭書養教日
勉依燈火每待夜深人定然後輟輟即直展大紙數幅淋漓渾灑
自取快曰解放心手一日之束縛其幼時嘗在襁負出游見里中祠廟
大字因以括頭畫負者皆不認畫人嘆其慧至是遂成一室則其性
情之發於書非偶然也明治五年七月廿二年於東京年五十二卒由公某舊
與先生善戊辰撰亂之初蒼先生徵拜吏官未幾先生辭而歸德川公聞
而益喜之復欲聘先生亦不就又與為官而祭於生孰若隱居而不朽
於死蓋先生度之孰矣故以二公之貴舊知援而止之而不止二公亦知其止之

其製

其製

而不止之非可責乃特假寬閒歲月以成先生之志可謂相尚以道者矣厥
革自因其踴躍溢大書數字神機愈活動遺命刻之石又賦絕
一室海命吟誦數次不及他既年弟子數千人皆往購之以助其葬年妻
生先知有年二子昂長健三俱素清銘其碑不可辭也乃銘曰
一筆之銀耶百練之鐵耶吁嗟先生眾技之傑耶

木村凝之書

吉川英雲鑲

從五位秋元興朝
從五位熊三武五郎
正七位天野仙輔
吉川金兵衛

龍和亭

明治十二年一月達

從五位熊三武五郎撰并篆額

一 空海通風依理行成考 筆成 神社佛閣三編類及鈎摹在末記之
 二 文政七年申九月 八歳光葉書之
 三 一書藉目録大概 唐宗法家 書海目録 末記之
 文政十一年子霜月吉日 十二歳光葉書之
 四 一大色紙書方 末記之
 文政十二年二月吉日 十三歳光葉書 姓源
 一 墨變傳 末記之

指道

一 空海通風依理行成考 筆成 神社佛閣三編類及鈎摹在末記之
 二 文政七年申九月 八歳光葉書之
 三 一書藉目録大概 唐宗法家 書海目録 末記之
 文政十一年子霜月吉日 十二歳光葉書之
 四 一大色紙書方 末記之
 文政十二年二月吉日 十三歳光葉書 姓源
 一 墨變傳 末記之

書製

書製

文政十二年五月寫之

高橋光業

五

一百福壽印簿換不序

一 岐三穂福島正喜一山邑良由子而福壽了山印簿了其藩
 中此画者祐川壽夫およむ龜鶴を補一軸全くるり成
 成願豊財一送られりたるをよひは長善堂玩一るるを
 十三歳より徹細りうりて沿一筆乃よふ其れならるを
 感一すきりり或一はりぬ

棟北殿士仙伝

一回米一記スルナ

長善堂高橋光業寫

六

一五柳園先生之傳伊呂世筆法換不序記スルナ

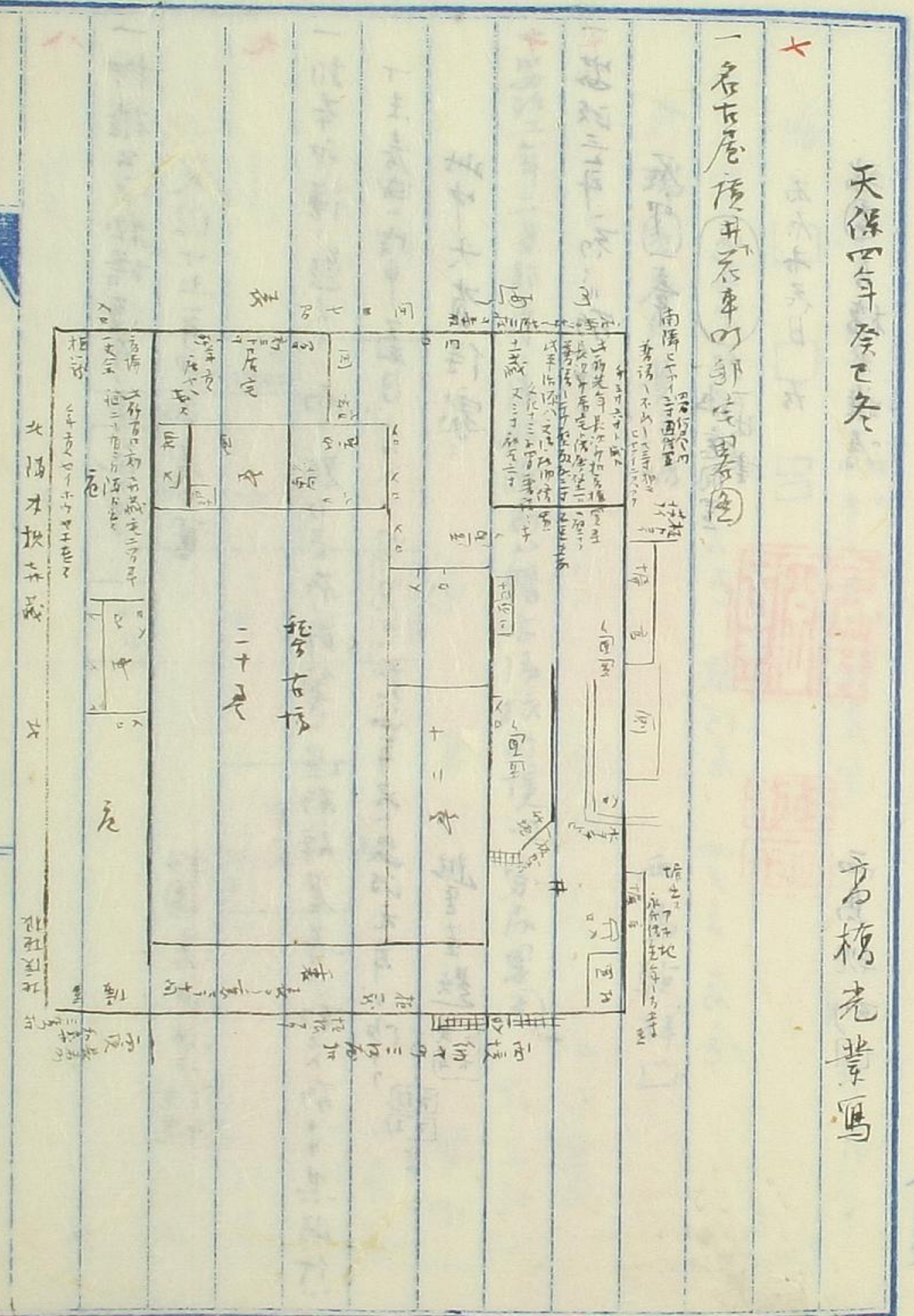
其製

天保四年癸巳冬

高橋光業寫

七

一各在屋廣井系車の御守書(巻)



八 一柳権公玄秘塔模本、未記ス、

天保十五年甲辰夏日書

松園房光業

九

一初本印譜ニ題ス、而シテ、距本ノ所印、筆ノ過、所辟、甚、善、刻、ス、所、ナ、其、時、代、
丁未、考、或、ハ、戊申、至、月、ト、ハ、ハ、以、テ、見、ル、ト、弘化、四年、又、ハ、安政、元年、ノ、所、ナ、
此中大有佳處

題

十

一安政三年刻之印

石印一章

此印同

為石者、天日、右

瑞園房権君雅房

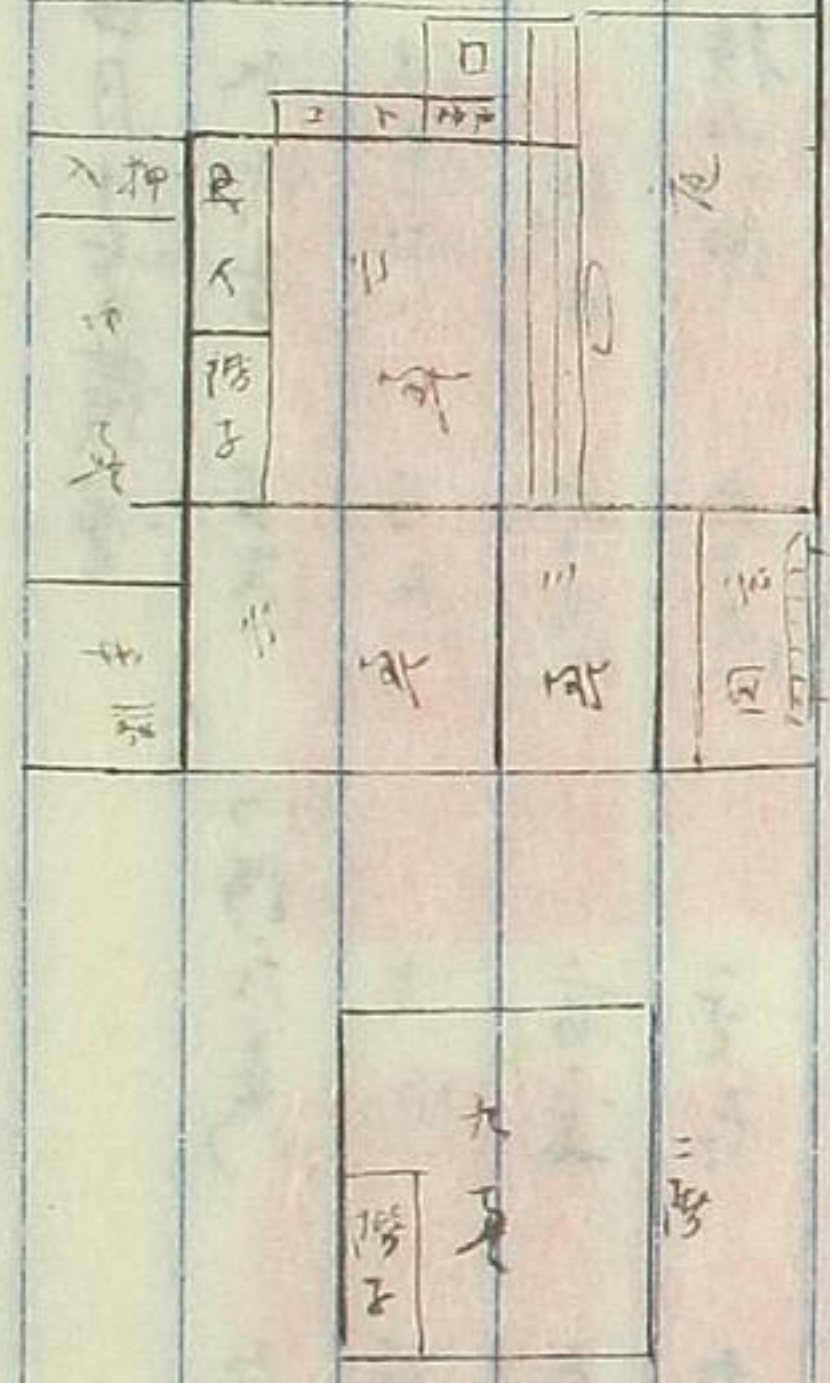
西島親刻

全書製

瑞園房盟甚清房

西島親拜

一安政二年二月移席、佛船藏前、以幡立湯旅所、後、内家、原、是、也、



一安政四年丁巳歲正月十日葎會

二百匹 永代寺 百匹 河野在馬の 五十匹 原田鐵五郎

百匹 伊達實 百匹 大助 百匹 石勝 保吉

百匹 暢寺 五十匹 宿高 五十匹 川喜村

五十匹 榎山宗市 五十匹 重吉 五十匹 九白草堂

五十匹 海七 吉兼 芳高 吉兼 豐田

吉兼 藤高 吉兼 豊山 吉兼 徳木晴印

吉兼 河井吉助 百一 春藤 二田三吉兼

葎會所用小遣

吉兼 河井 百匹 監河尾 百匹 吉兼

秋之

吉兼 吉兼 吉兼 吉兼 吉兼 吉兼 吉兼 吉兼 吉兼 吉兼

其製

一四二年初之新印

飯 平 坂



十四 一日記

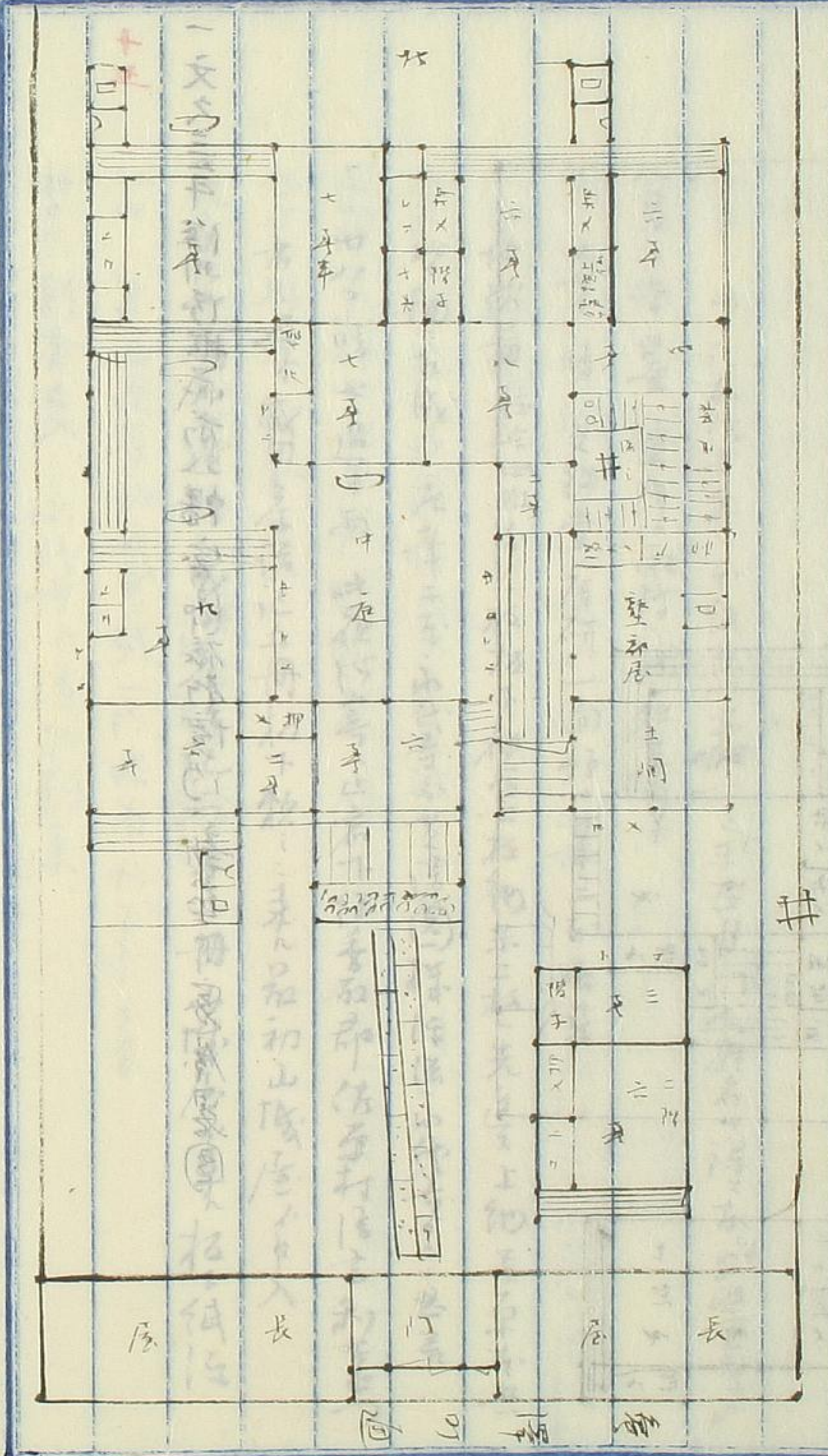
十月廿六日 安政四年

披氏道 初十五卷出来 三十四丁

研茶仁物要生司

其製

一本の十泉町所居地之需事の所居屋敷図



其製

一備忘載之の事

三月十日

開整頓書美法甚好及廻林

三月十日

整頓三浦酒部

左通町

華道教師

通學者五人

一人

石齋

小島の所居地

中津縣書房士族

其製

以下全て
白紙

