

浙江圖書館



浙江圖書館



浙江圖書館



浙江圖書館



輜軒使者絕代語釋別國方言八

漢

揚

雄

撰

晉

郭

璞

注

虎陳魏宋楚之間或謂之季父江淮南楚之間謂之

李耳

虎食物值耳即止以觸其諱故

或謂之於

於音烏今江南山夷呼虎為於音狗

竇

自關東西或謂之伯都

俗曰伯都事神虎說

案春秋宣公四年左傳楚人謂乳穀謂虎於菟釋

文菟音徒此注言音竇語轉也菟即兔古字多假

借於玉篇作鷓廣雅於鷓李耳虎也本此曹憲音

方言注卷八

一

釋麤音塗與釋文同注內神字諸刻訛作抑永樂

大典本及曹毅之本作神其上仍當脫一見字

貌狸別名也音毗陳楚江淮之間謂之豺音來北燕朝鮮之間

謂之貉今江南呼為貉狸音丕關西謂之狸此通名耳貌未聞語所出

案貌乃猛獸之名書牧誓如虎如貔史記五帝本

紀教熊羆貔貅羆虎古今皆無以貌名狸者應卽

狸字轉寫訛誤耳狸本作狸說文云狸伏獸似羆

廣雅貌狸貓也貉狸也是張揖郭璞所見方言皆

已為貌字郭注云貌未聞語所出則亦疑之矣狸

豨一聲豨豨轉語爲不來故大射儀奏豨首鄭注

云豨之言不來也豨卽豨

豨

豚也音歡

關西謂之豨

波

案廣雅豨豨也本此說文云豨野豕也爾雅郭注

云豨豚也一名豨釋文豨他官反引字林云豨似

豕而肥又云豚本又作肫注內波湍當作音波湍

之湍

雞陳楚宋魏之間謂之鷓鴣

僻祇兩音

桂林之中謂之割

雞或曰饑

音從

北燕朝鮮洌水之間謂伏雞曰抱

房奧反江

東呼藎與富反爵子及雞雛皆謂之鷩恪遘反關西其卵伏而未孕始化謂之涅官

案鷩馱亦作辟雌廣雅辟雌雞也本此曹憲音釋雌渠夷反廣韻饑字引方言云南楚人謂雞抱廣韻作菴云鳥伏卵魯語鳥翼鷩卵韋昭注云生哺曰鷩史記趙世家探爵鷩而食之集解綦毋邃曰鷩爵子也爾雅生哺鷩生喙雛釋文云鷩鳥子須哺而食者燕雀之屬是也雛鳥生而能自啄者爵雀喙啄古通用注內音狗竇各本多作音顧從曹



毅之本

豬北燕朝鮮之間謂之豨猶云豨關東西或謂之豨

或謂之豨南楚謂之豨其子或謂之豚或謂之豨音

吳揚之間謂之豬子其檻及蓐曰檜爾雅曰所寢檜音繪

〔案〕春秋定公十四年左傳野人歌之曰既定爾婁

豬盍歸吾艾豨說文云豬豕而三毛叢居者豨牡

豕也豚小豕也豨生三月豚腹豨豨貌也左思吳

都賦封豨狗張協七命蹙封豨僨馮豕李善注竝

引方言南楚人謂豬為豨東方朔答客難孤豚之

昨虎注引方言豚豬子也爾雅豕子豬所寢櫓郭  
璞注云今亦曰彘江東呼豨皆通名櫓其所臥葇  
釋文引方言關東西謂之彘或謂之豕又云櫓舊  
本多作繪帛字非方言作木旁疏全引方言此條  
文竝同詩小雅有豕白躄烝涉波矣毛傳豕豬也  
今離其繪牧之處釋文云繪方言作櫓從木

布穀自關東西梁楚之間謂之結誥周魏之間謂之

擊穀自關而西或謂之布穀

今江東呼  
爲穫穀

**案**詩召南維鵲有巢維鳩居之毛傳鳩尸鳩也口

鳩稭鞠也釋文云尸本又作鳩夏小正正月鷹則  
爲鳩五月鳩爲鷹月令仲春之月鷹化爲鳩鄭注  
云鳩搏穀也爾雅鳩鳩鵠郭璞注云今之布穀  
也江東呼爲穫穀春秋昭公十七年左傳鳩鳩氏  
司空也杜預注云鳩鳩平均故爲司空平水土陸  
璣草木疏云今梁宋之間謂布穀爲鳩鵠廣雅擊  
穀鳩鵠布穀也結誥稭鞠鵠鵠字異音義同說文  
作桔籥此條之首布穀二字當作尸鳩後尸鳩當  
作戴勝

鴉鳴

鳥似鷄五色冬無毛赤  
倂旦兩音

周魏齊宋楚之間謂之

定甲或謂之獨春

好自  
低仰

自關而東謂之城旦

言其辛  
苦有似

于罪  
謫者

或謂之倒縣

好自縣  
于樹也

或謂之鴉鳴自關而西秦

隴之內謂之鴉鳴

〔案〕鴉鳴說文作渴旦月令仲冬之月曷旦不鳴鄭

注云曷旦求旦之鳥也釋文曷本亦作鴉坊記引

詩云相彼盍旦尙猶患之注云盍旦夜鳴求旦之

鳥也求不可得也人猶惡其欲反晝夜而亂晦明

釋文盍音渴廣雅城旦倒縣鴉鳴定甲獨春鴉鳴

也本此

鳩自關而東周鄭之郊韓魏之都謂之鷦

音郎鷦音臯

其

鴝鳩謂之鷦鷩

自關而西秦漢之間謂之鷦鷩

菊其花

大者謂之鷦鷩

音斑

其小者謂之鷦鷩

今荆鳩也

或謂之鷦

鷦

音葵

或謂之鷦鷩

音浮

或謂之鷦鷩梁宋之間謂之鷦鷩

案廣雅鷦鷩鷦鷩也鷦鷩鷦鷩也鷦鷩鷦鷩鷦鷩

鷦鷩鷦鷩也皆本此鷦鷩即鷦鷩即鷦鷩詩小雅翩翩者

鷦毛傳鷦夫不也鄭箋云夫不鳥之鷦謹者也陸

璣疏云今小鷦也一名浮鷦幽州人或謂之鷦鷩

梁宋之間謂之鷓揚州人亦然鷓鷃卽鷓鷃之訛  
爾雅佳其鷓鷃李巡注云今楚鷓也郭璞注云今  
鷓鷃左傳祝鷓氏司徒也杜預注云祝鷓鷃也  
鷓鷃孝故爲司徒主教民釋文鷓音焦本又作焦  
本或作鷓今攷佳鷓古通用其作焦作鷓者卽佳  
鷓之訛耳鷓鷃古通用夫不鷓古通用浮方言各  
本鷓亦訛作鷓又誤連下條鷓字今訂正詩衛風  
于嗟鷓兮無食桑葚毛傳鷓鷃也爾雅鷓鷃鷓  
鷓郭璞注云似山鷓而小短尾青黑色多聲今江

東亦呼爲鶻鳩舊說及廣雅皆云班鳩非也左傳  
鶻鳩氏司事也杜預注云鶻鳩鶻鶻也春來冬去  
故爲司事鶻卽鳩之訛據經傳所言者證之此條  
之鶻鶻鶻鶻鶻鶻皆祝鳩也不與鶻鳩同或謂  
之鶻鶻一句雜入不倫注內菊花當作音菊花之

菊

鳩尸鳩也按爾雅卽布穀非戴勝也或云鶻皆失之也燕之東北朝鮮洌水

之閒謂之鶻鶻福丕兩音自關而東謂之戴鶻東齊海岱

之閒謂之戴南南猶鶻也此亦語楚聲轉也或謂之鶻鶻按爾

雅說戴鴛下鷺鷥自別一鳥  
或謂之戴鴛或謂之戴

勝勝所以東齊吳揚之間謂之鴛自關而西謂之服

鷗或謂之鷗鷗燕之東北朝鮮洌水之間謂之鷗音或

**案**鳳字各本誤連上條遂以尸為正文爾雅鳩鳩

鳩釋文云鳩音尸字又作鳩今據以訂正月令

季春之月戴勝降于桑鄭注云戴勝織維之鳥爾

雅鷗鴉戴鴛郭璞注云鴛即頭上勝今亦呼為戴

勝鷗鴉猶鷗鴉語聲轉耳釋文引方言戴鴛一名

戴南一名戴勝疏引方言此條作東齊吳揚之間



謂之鷓鴣爾雅下云鷓澤虞是鷓有澤虞之名此

掇鷓鴣亦謬

館

蝙蝠邊福兩音自關而東謂之服翼或謂之飛鼠或謂之

老鼠或謂之僂鼠自關而西秦隴之間謂之蝙蝠北

燕謂之蠟蠹職墨兩音

圖

案爾雅蝙蝠服翼郭注云齊人呼為蠟蠹或謂之

仙鼠疏全引方言此條文並同今方言各本僂訛

作響據爾雅疏所引訂正廣雅伏翼飛鼠仙鼠蚘

蠹也本此蚘卽蠟

鴈自關而東謂之駟駟音加南楚之外謂之馘或謂

之倉駟今江東通呼為駟

**案**廣雅鳴鶯倉鳴鴈也本此鳴即駟亦作駕漢書

揚雄傳豈駕鶯之能捷古通用駕魯大夫有榮駕

鶯以為名即榮成伯也史記司馬相如列傳弋白

鵠連駕鶯漢書作駕馘

桑飛即鷦鷯也又名鷦鷯自關而東謂之工爵或謂之過贏音螺

或謂之女匠今亦名為巧婦江東呼布母自關而東謂之鸚鳩按爾

雅云鸚鳩鸚鸚屬非此小雀明矣甯瑛兩音自關而西謂之桑飛或謂之

憊爵

言憊  
截也

**案**詩豳風毛傳鴟鴞鷓鴣也疏引方言自關而東謂桑飛曰鷓鴣陸璣疏云鴟鴞似黃雀而小其喙尖如錐取茅秀爲巢以麻紮之如刺鞞然縣著樹枝或一房或二房幽州人謂之鷓鴣或曰巧婦或曰女匠關東謂之工雀或謂之過羸關西謂之桑飛或謂之鞞雀或曰巧女周頌肇允彼桃蟲拚飛維鳥毛傳桃蟲鷓也疏引方言此條首句訛作自關而東謂之桑飛或謂之工雀與後自關而西謂

之桑飛遂相刺謬中間去自關而東謂之鸚鵡一  
句然方言此句自關而東四字亦屬重出爾雅桃  
蟲鷦其雌鷦郭璞注云鷦鷯桃雀也俗呼爲巧婦  
疏引方言此條作幽人或謂之鷦鷯餘竝同荀子  
勸學篇南方有鳥焉名曰蒙鳩以羽爲巢而編之  
以髮繫之葦苕風至苕折卵破子死巢非不完也  
所繫者然也楊倞注云蒙鳩鷦鷯也今巧婦鳥之  
巢至精密多繫于葦竹之上是也蒙當爲蔑引方  
言鷦鷯自關而西謂之桑飛或謂之蔑雀張華鷦

鷓賦李善注云方言曰桑飛郭璞注曰卽鷓鴣也  
廣雅鷓鴣鷓鴣果羸桑飛女鷓工雀也爵雀過果  
鷓匠濺鞞茂字異音義同

鸞黃自關而東謂之鷓鴣又名商庚自關而西謂之鸞黃

其色鰲黑而黃因名之或謂之黃鳥或謂之楚雀

案夏小正二月有鳴倉庚倉庚者商庚也商庚者  
長股也倉鷓庚鷓古通用詩周南黃鳥于飛毛傳  
黃鳥搏黍也陸璣疏云黃鳥黃鸝留也或謂之黃  
栗留幽州人謂之黃鸝一名倉庚一名商庚一名

鷺黃一名楚雀齊人謂之搏黍當甚熟時來在桑  
間故里語曰黃栗留看我麥黃甚熟不亦是應節  
趨時之鳥也幽風有鳴倉庚毛傳倉庚離黃也鄭  
箋云温而倉庚又鳴可蠶之候也爾雅皇黃鳥郭  
璞注云俗呼黃離留亦名搏黍又倉庚商庚注云  
卽鷺黃也又鷺黃楚雀注云卽倉庚也釋文云方  
言自關而東謂之倉庚關西謂之黃鷺留也宋玉  
高唐賦王雝鷺黃李善注云鷺黃郭璞曰其色鷺  
黑而黃因名之方言或謂鷺黃爲楚雀說文云離

黃倉庚也鳴則蠶生驅鷗鷺鷺離字異音義同

野鳧其小而好沒水中者南楚之外謂之鷺鷥鷺音

鷺音他大者謂之鷺蹠滑蹠

奚反案後漢書馬融傳鷺雁鷺鷥注云揚雄方言曰野

鳧也甚小好沒水中膏可以瑩刀劍張衡南都賦

鷺鷥鷺鷥李善注引方言野鳧甚小而好沒水中

者南楚之外謂之鷺鷥鷺鷥同鷺鷥同廣雅鷺鷥

鷺鷥也本此今廣雅鷺鷥訛作鷺

守宮秦晉西夏謂之守宮或謂之蟪蟪盧纏或謂之

蜥易南陽人又呼蝮蜥其在澤中者謂之易蜴音析南楚謂之

蛇醫或謂之蝶螈榮元兩音東齊海岱謂之蜺螈似螢易大有

鱗今所在通言蛇醫耳斯侯兩音北燕謂之祝蜺音延桂林之中守宮

大者而能鳴謂之蛤解似蛇醫而短身有鱗采江東人呼為蛤蚧音領領汝穎人

直名為蛤解音懈誤聲也



案詩小雅胡為虺蜴毛傳蜴螈也考工記以胷鳴

者鄭注云胷鳴榮原屬疏云此記本不同馬融以

為胃鳴干寶本以為骨鳴揚雄以為蛇醫或謂之

榮原鄭語韋昭注云龜或為蜺蜺蜥蜴也象龍爾



雅蠖蝮蜥蜴蝮蝮蝮蝮守宮也疏引方言此  
條易作蜴謂之易蜴作謂之蜥蜴餘竝同漢書東  
方朔傳臣以爲龍又無角謂之爲蛇又有足跂跂  
脈脈善緣壁是非守宮卽蜥蜴顏師古注云守宮  
蟲名也術家云以器養之食以丹砂滿七斤擣治  
萬杵以點女人體終身不滅若有房室之事則滅  
矣言可以防閑淫逸故謂之守宮也今俗呼爲辟  
宮辟亦禦扞之義耳揚雄方言云其在澤中者謂  
之蜥蜴故朔曰是非守宮卽蜥蜴也字書以蜴爲

易之異體方言以蜴爲蜥之異體後卷十內脈蜴  
亦注云音析據漢書注及爾雅疏所引易蜴二字  
亦倒當改作蜥易爲正說文云榮蜺蛇醫以注鳴  
者在壁曰蜺蜺在艸曰蜥易廣雅蛤解蠃螻蜥蜥  
也蠃螻原蜺字異音義同注內蛤蜺音頷頷各  
本訛作蛤蜺音頭頷永樂大典本訛作音頭額廣  
韻蛤頷同音其頷字注云頷頷頷今據以訂正  
又直名爲蛤解音懈各本訛作直名爲蛤歎音解  
從曹毅之本

宛野謂鼠爲鼯

宛新野今皆在南陽音雖

案鼯亦作鼯玉篇云南陽呼鼠爲鼯

雞雛徐魯之閒謂之翟子

子幽反徐今下邳僮縣東南大徐城是也

案翟字各本訛作秋侯二字廣雅翟雛也曹憲音

釋翟子幽反與此注同玉篇廣韻竝云翟雛雛今

據以訂正

浙江

方言注卷八

方言注卷八

浙江圖書館

輶軒使者絕代語釋別國方言九

漢

揚館

雄

撰

晉

郭

璞

注

戟楚謂之鈇

取名于鈇也

凡戟而無刃秦晉之間謂之鈇

或謂之鎡

音寅

吳揚之間謂之戈東齊秦晉之間謂其

大者曰饜胡

泥

其曲者謂之鈇鈇饜胡

即今雞鳴鈇鈇戟也

〔案〕春秋莊公四年左傳楚武王荆尸授師子焉杜

預注云揚雄方言子者戟也疏引方言戟謂之子

又引郭璞云取名于鈇子也鈇子古通用考工記

戟廣寸有半寸內三之胡四之援五之倨句中矩  
與刺重三鋒鄭注云戟今三鋒戟也內長四寸半  
胡長六寸援長七寸刺者著秘前如鐔者也戟胡  
橫貫之胡中矩則援之外句磬折與記又曰戈廣  
二寸內倍之胡三之援四之倨句外博重三鋒注  
云戈今句子戟也或謂之雞鳴或謂之擁頸內謂  
胡以內接秘者也長四寸胡六寸援八寸戈句兵  
也主于胡也俗謂之曼胡似此鄭司農云援直刃  
也胡其子疏不引方言直用其文鈎作句鐔作曼

古通用又鎡訛作鑣戈訛作伐轉寫失之也周書  
牧誓稱爾戈疏引方言戟楚謂之子吳揚之閒謂  
之戈戟本作戟說文云戟有枝兵也戈平頭戟也  
禮記明堂位篇越棘大弓天子之戎器也鄭注云  
棘戟也春秋隱公十一年左傳子都拔棘以逐之  
杜預注云棘戟也皆古字假借通用鎡本作戟說  
文云長槍也廣韻云鎡戟之無刃者出方言蓋戟  
無刃故漢時或稱長槍字書遂分戟鎡爲二非也  
鎡下永樂大典本有音寅二字諸刻皆脫去廣雅

鎮子鏝胡戈戟也本此注內泥鏝當作音泥鏝之

鏝

三刃枝今戟中有小子刺者所謂雄戟也南楚宛郢謂之匭戟音偃郢今

江陵也其柄自關而西謂之秘音秘或謂之殳殊音

案廣雅匭謂之雄戟秘柄也殳杖也考工記戈秘

六尺有六寸身長尋有四尺車戟常酋矛常有四

尺夷矛三尋鄭注云秘猶柄也八尺曰尋倍尋曰

常又攻木之工下疏引方言戟三刃持其柄自關

而西謂之杖持乃枝之訛杖乃秘之訛詩衛風伯



也執殳毛傳殳長丈二而無刃

矛吳揚江淮南楚五湖之閒謂之鉞

嘗蛇反五湖今吳興大湖也先

儒處之多亦不了所未能詳者

或謂之鉞

音蟬

或謂之鉞

漢書曰鉞殺吳王錯工反

其柄謂之矜

今字作槿巨巾反

案詩鄭風二矛重英釋文全引方言此條文竝同

荀子議兵篇宛鉞鉞慘如蠶薑楊倌注引方言

自關而西謂之矛吳揚之閒謂之鉞鉞鉞同方言

無自關而西謂之矛七字左思吳都賦藏鉞于人

劉逵注引方言吳越以矛為鉞史記商君列傳持

矛而操閤戟者張守節正義引方言矛吳揚江淮  
南楚五湖之間謂之鋌其柄謂之矜吳王濞列傳  
鏃殺吳王集解孟康曰方言戟謂之鏃後漢書馬  
融傳飛鋌電激注云鋌矛也又鏃特肩注引方言  
吳楚之間或謂矛爲鏃音楚江反廣韻引方言五  
湖之間謂矛爲鋌廣雅鏃也矜也矜謂之鋌矜柄  
也也卽鏃考工記廬人鄭注云凡矜八觚說文云  
矜矛柄也刻本矜訛作矜永樂大典本不誤

箭自關而東謂之矢江淮之間謂之鏃

音候

關西曰箭

箭者竹名  
因以爲號

案詩大雅四鍬旣鈞毛傳鍬矢參亭疏云方言關  
西曰箭江淮謂之鍬則鍬者鐵鍬之矢名也考工  
記矢人爲矢鍬矢參分一在前二在後鄭注云參  
訂之而平者前有鐵重也爾雅金鍬剪羽謂之鍬  
郭璞注云今之鏃箭是也疏全引方言此條鍬訛  
作鍬說文云箭矢也古者夷牟初作矢爾雅釋地  
東南之美者有會稽之竹箭焉郭注云竹箭篠也  
疏云是竹之小者可以爲箭幹者也馬融長笛賦

特箭橐而莖立兮李善注云郭璞方言注曰箭者

竹名也

鑽謂之端音端

案廣雅端謂之鑽本此說文云鑽所以穿也

矜謂之杖予戟槿  
即杖也



案考工記攻木之工輪與弓廬匠車梓鄭注云廬

予戟矜秘也疏引方言矜謂之杖

劔削自河而北燕趙之閒謂之室自關而東或謂之

廓或謂之削自關而西謂之鞞方婢  
反

案削亦作鞘史記刺客列傳拔劍劍長操其室索  
隱云室謂鞘也貨殖列傳洒削薄技也索隱引方  
言云劍削關東謂之削顏師古注漢書云削謂刀  
劍室也主爲洒刷之去其垢穢更飾令新也廣雅  
郭劍削也郭廓古通用鞞又作鞞削室鞞亦刀劍  
通稱說文云削鞞也鞞刀室也廣雅鞞刀削也

盾自關而東或謂之戣音伐或謂之干干音扞也關西謂之

盾

案周禮司兵鄭注云五盾干櫓之屬張衡西京賦

植鍛縣厥用戒不虞李善注引方言盾或謂之厥  
厥伐古通用詩秦風蒙伐有苑毛傳蒙討羽也伐  
中干也鄭箋云蒙厖也討雜也畫雜羽之文于伐  
故曰蒙伐也釋文云伐本或作厥疏云櫓是大盾  
故以伐爲中干干伐皆盾之別名也牧誓比爾干  
疏全引方言此條盾作楯餘竝同費誓敵乃干鄭  
注云敵繫也王肅注云敵盾當有紛繫持之論語  
而謀動干戈于邦內孔安國注云干盾也疏全引  
方言此條盾亦作楯又云今謂之旁牌施紛以持

之紛如綬而小繫于楯以持之且以爲飾也史記  
蘇秦列傳革抉咈芮索隱云咈與馱同芮謂繫盾  
之紛綬也方言云盾自關而東謂之馱關西謂之  
盾廣雅干馱楠盾也楠卽櫓爾雅釋言干扞也孫  
炎注云干盾自蔽扞

車下鉄陳宋淮楚之間謂之畢大者謂之綦

鹿車也  
音忌

案此言繼車之索故郭璞注云鹿車也前卷五內  
繼車東齊海岱之間謂之道軌廣雅云道軌謂之  
鹿車各本鉄訛作鐵非也玉篇云鉄索也古作鉄

據此秩乃本字鉄卽其假借字考工記天子圭中  
必鄭注云必讀如鹿車繩之繩謂以組約其中央  
爲執之以備失隊圭中必爲組鹿車繩爲索其約  
束相類故讀如之士喪禮組綦繫于踵鄭注云綦  
屨繫也讀如馬絆綦之綦疏云馬有絆名爲綦此  
屨綦亦拘止屨蓋屨綦馬絆綦與圭中必義皆取  
于約束繩畢古通用大者謂之綦各本別爲一條  
又改者作車今訂正

車鞞

車軸頭也  
于厲反

齊謂之鞞

又名  
鞞



案史記田單列傳令其宗人盡斷其車軸末而傅鐵籠索隱云斷其軸恐長相撥也以鐵裹軸頭堅而易進也傅者截其軸與轂齊以鐵鑠附軸末施轄于鐵中以制轂也方言曰車轄齊謂之籠郭璞云車軸也籠卽轆古通用所引郭注脫一頭字廣雅轄轆轆也

車枸篋

卽車弓也音縷

宋魏陳楚之間謂之箴

今呼車子弓為箴音中懶

或謂之箴籠

穹隆兩音

其上約謂之箴

卽鞞帶也音瓜脰

或謂之

篋

音覩

秦晉之間自關而西謂之枸篋西隴謂之檣

卽鞞

字薄  
晚反

南楚之外謂之篷

今亦通  
呼篷

或謂之隆屈

屈尾

案廣雅枸萑隆屈筱篷簪籠傘也筠箕傘帶也皆

本此劉熙釋名云隆強言體隆而強也或曰車弓

似弓曲也其上竹曰郎疏相遠晶晶然也注內音

覘多訛作音脈從曹毅之本

輪車輅也

韓楚之閒謂之軟

音大

或謂之軹

詩曰約軹  
錯衡音祗關

西謂之輓

音總

案謝朓始出尚書省詩青精翼紫軟李善注引方

音韓楚閒輪謂之軟廣雅軟輓輪也本此軹說文

亦作軼从革詩小雅約軼錯衡毛傳云軼長轂之軼也朱而約之考工記幬必負榦鄭注云幬負榦者革轂相應無贏不足軼卽記之幬革朱其革以幬于榦故曰朱而約之惟長轂盡飾若大車短轂則無飾故曰長轂之軼

輶謂之軸

輶牛  
悉反

案廣雅輶謂之軸本此玉篇云輶車軸也

輶楚衛之間謂之軼

張由  
反

案考工記輶人爲軼鄭注云軼車輶也釋文引方

言楚衛之間轅謂之駟詩秦風五檠梁駟毛傳檠  
歷錄也梁駟駟上句衡也一駟五束束有歷錄廣  
雅駟謂之駟本此

箱謂之駟

音佛

案詩小雅不以服箱毛傳箱大車之箱也廣雅駟  
箱也本此玉篇廣韻並云駟車箱

軫謂之枕

車後橫木

案玉篇云枕車後橫材

車紂自關而東周洛韓鄭汝潁而東謂之緇

音秋

或謂

之曲綯綯亦繩名詩曰宵爾索綯或謂之曲綸今江東通呼索綸音倫自關

而西謂之紂

**案**考工記必轄其牛後鄭注云關東謂紂為繒疏

云方言本紂自關而東韓鄭汝潁而東謂之為繒

或謂之為曲綸自關而西為紂本字誤當作車廣

韻引方言自關而東謂繒曰紂東字誤當云西繒

亦作繒說文云馬紂也廣雅繒紂繒也本此

轄音轄管音管軼音軼大音大鍊音鍊鑿音鑿關音關之東西曰轄南楚曰軼

趙魏之間曰鍊鑿

案離騷齊玉軼而竝馳說文云軼車轄也轄轂端  
沓也轄軼亦作鎡欽廣雅鍊鑠欽鎡也曹憲音釋  
鍊音諫集韻訛作鍊收入一東與東同音引方言  
轄軼趙魏之閒曰鍊鑠殊謬

車釭齊燕海岱之閒謂之鍋音戈或謂之錕衰自關而

西謂之釭盛膏者乃謂之鍋

案廣雅錕錕釭也本此鍋錕同本作槁說文云釭  
車轂中鐵也槁盛膏器史記孟子荀卿列傳炙轂  
過髡集解云劉向別錄過字作輶輶者車之盛膏

器也索隱云今按文稱炙轂過過則是器名謂盛  
脂之器名過與鍋字相近注內袞衣當作音袞衣  
之袞

凡箭鏃胡合羸者胡鏃在于喉四鏃鏃稜也或曰鈎腸

三鏃者謂之羊頭其廣長而薄鏃謂之鏃普蹄反或謂

之鈃音葩箭其小而長中穿二孔者謂之鈃鑪今箭鏃鑿空兩

邊者也嗑其三鏃長六尺者謂之飛蚤此謂今射箭也內者

謂之平題今戲射箭頭

案鏃古通用廉亦作鏃鈎各本訛作拘六尺訛作

尺六注內鏃稜也鏃訛作廣潘岳閒居賦激矢重  
飛李善注引方言凡箭三鏃謂之羊頭三鏃長六  
尺謂之飛重又引郭璞曰此謂今射箭也鏃稜也  
爾雅釋文引方言箭廣長而薄廉者謂之鏃廣雅  
平題鈿鏃鉤腸羊頭鉀鏃鏃鏃也本此廣韻鈿  
字下引方言云江東呼鏃箭今方言無此語所引  
似鈿箭下注文今脫去諸刻自箭字以下誤別之  
爲一條劉熙釋名矢又謂之箭其本曰足又謂之  
鏃齊人謂之鏃



所以藏箭弩謂之箠

盛弩箭器也外傳曰歷弧箕箠

弓謂之鞬鞬或

謂之續丸

牛續丸

案詩小雅象弭魚服鄭箋云魚服矢服也周禮司

弓矢中秋獻矢箠鄭注云箠盛矢器也以獸皮為

之箠服古通用鄭語韋昭注云服矢房後漢書董

卓傳雙帶兩鞬注引方言所以藏箭謂之服藏弓

謂鞬續本作鞬古通用續各本丸訛作凡因誤在

下條矛字上南匈奴傳弓鞬鞬丸一注云方言藏

弓為鞬藏箭為鞬丸即箭箠也春秋昭公二十五

年左傳公徒釋甲執冰而踞服虔注云冰櫝丸蓋也疏引方言弓藏謂之鞬或謂之櫝丸今據此兩引訂正鮑昭擬古詩氎帶佩雙鞬象弧插彤服李善注引方言所以藏箭弩謂之服所以盛弓謂之鞬廣雅鞬弓藏也鼓虬矢藏也鼓虬卽鞬丸鞬與鞬丸後漢書注所引方言與廣雅合注內鞬牛牛櫝當作音鞬牛之鞬音牛櫝之櫝釋名云矢其受之器以皮曰箠織竹曰箠步又人所帶以箭又其中也馬上曰鞬鞬建也弓矢竝建立其中也

矛骸細如鴈脛者謂之鶴剡今江東呼有小枝刃者

謂之鉤鈇矛或謂之鈇鉸謂之鈹今江東呼大矛為鈹音彼鈹音聃

散謂之盞即矛刃下口音凶 罇謂之鈇音扞或名為鐵音頓

案叢有鉤鈇戟鉤鈇饒胡之名矛亦有鉤鈇矛之

名各本誤以矛或謂之鈇別為一條今訂正說文

云鈹長矛也讀若老聃罇秘下銅也廣雅鈹矛也

鐵鈇罇也

舟自關而西謂之船自關而東或謂之舟或謂之航

行伍南楚江湘凡船大者謂之舸姑可反小舸謂之舨今江

東呼艇小底者也音義 艇謂之船船自宿二音 小船謂之艇艇也艇

長而薄者謂之船船衣帶短而深者謂之舩舩今江東呼艇舩者音步

小而深者謂之楸楸即長舩也音叩竹 東南丹陽會稽之間謂

艇為櫓櫓音禮

案說文云櫓江中大船也櫓亦作櫓廣雅舩船船

舩艇舩艇舩舟也後漢書文苑列傳北杭涇流注

云杭舟度也方言關而東或謂舟為航說文杭在

方部今流俗不解遂與杭字相亂者誤也左思吳

都賦宏舩連舳劉逵注云江湖凡大船曰舩湖字

乃湘之訛廣韻引方言關西謂之船關東謂之舟  
釋名船又曰舟二百斛以下曰艇注內行伍衣帶  
當作音行伍之行音衣帶之帶

泝謂之穉泝音敷穉謂之筏音伐筏秦晉之通語也江淮

家居穉中謂之薦音荐



案說文云泝編木以渡也詩周南不可方思毛傳

方泝也釋文云泝本亦作泝又作桴或作桴方言

泝謂之穉穉謂之筏筏秦晉通語也爾雅釋言舫

泝也舫方古通用釋水庶人乘泝郭注云併木以

渡論語乘桴浮于海馬融注云桴編竹木大者曰  
棹小者曰桴筏即棹注內音荐二字各本荐訛作  
符今訂正三國志吳書妃嬪傳宜伐蘆葦以為泚  
佐船渡軍裴松之注云郭璞注方言曰泚水中籜  
也今方言注無此語



方舟謂之潢

揚州人呼渡津舫為  
杭荆州人呼潢音潢

船舟謂之浮梁

即今

浮  
橋

案說文云潢以船渡也玉篇云方舟謂之潢潢航

也廣韻潢方舟也荆州人呼渡津舫為潢今方言

各本注文作揚州人呼渡津航為杭荊州人呼樹  
航乃舫之訛樹乃潢之訛據廣韻訂正潘岳閒居  
賦浮梁黝以徑度李善注引方言造舟謂之浮梁  
郭璞曰卽今浮橋造船古通用廣雅潢筏也造舟  
謂之浮梁本此

圖

楫謂之橈

如寮反

或謂之擢

今云擢歌依此名也

所以隱擢謂之

檣

搖櫓小楸也江東又名為胡人音獎

所以縣擢謂之緝

繫擢頭索也

所以

刺船謂之檣

音高

維之謂之鼎

繫船為維

首謂之閤閤

今江東呼

船頭屋謂之飛閤是也

或謂之艦舫

鷁鳥名也今江東貴人船前作青雀是其像也音亦

後曰舳今江東呼柁舳制水也偽謂之扞吾教反偽音訛船動

搖之貌也扞不安也

案易繫辭剡木為楫釋文引方言楫謂之橈或謂

之櫂詩大雅烝徒楫之毛傳楫櫂也釋文引方言

兼引郭注云楫橈頭索也所以縣櫂謂之楫楫橈

乃繫櫂之訛謂之楫楫乃緝之訛又誤以正文與

注相雜楚辭九歌蓀橈兮蘭旌王逸注云橈船小

楫也張衡西京賦縱櫂歌李善注云方言楫或謂

之櫂郭璞曰今云櫂歌也左思吳都賦檣工機師



劉逵注云方言刺船曰檣檝橈也檣本作篙檝同  
楫廣雅艫船舟也古通用鷁首淮南鴻烈本經篇  
龍舟鷁首高誘注云鷁大鳥也畫其象著船頭故  
曰鷁首也吳都賦宏舸連舳巨檻接艫注云舳船  
前也艫船後也前後二字互訛艫卽閤閤後漢書  
劉表傳贊魚儷漢舳注引前書音義曰舳船後持  
柁處也郭璞江賦凌波縱柁李善注云方言船後  
曰舳郭璞曰今江東柁呼爲舳也釋名船其尾曰  
柁在旁曰櫓在旁撥水曰櫂又謂之楫所用斥旁

岸曰交交即篙一聲之轉僞各本訛作僞抗訛作  
佗玉篇于僞字云僞謂之佗佗不安也義本此佗  
字亦訛曹毅之本作抗說文云抗動也

浙江圖書

方言注卷九

輶軒使者絕代語釋別國方言十

漢

揚

雄

撰

晉

郭

璞

注

媯音羊揚也江沅之閒謂戲為媯或謂之揚或謂之

嬉音其反

圖

案媯多訛作媯曹毅之本不誤王逸九思音晏衍

兮要媯注云要媯舞容也洪興祖補注引方言媯

遊也江沅之閒謂戲為媯荀子修身篇加惕悍而

不順揚倮注云韓侍郎云惕與蕩同字作心邊易

方言注卷十

二

廣雅媯媯嬉遊戲也義本此曹憲音釋媯音遙說

文云媯曲肩行也媯放也

曾訾何也湘潭之原潭水名出武陵音譚亦音淫荆之南鄙謂何

為曾或謂之訾今江東人語亦云訾為聲如斯若中夏言何為也

案注內音譚亦音淫各本訛作音潭亦曰淫今改

正

央亡嚳屎嚳音目屎丑夷反婚胡割反獐也江湘之間或謂之

無賴或謂之繆侑恠多智也恪交反凡小兒多詐而獐謂之央

亡或謂之嚳屎嚳屎潛潛狡也或謂之婚言黠婚也婚媿也言媿媿也

或謂之猾音滑皆通語也

案列子力命篇墨屎單至嘽喧慙慙四人相與游于世胥如志也窮年不相知情自以智之深也張湛注引方言墨屎江淮之間謂之無賴墨嚙通江淮乃江湖之訛史記高祖本紀始大人常以臣無賴集解或曰江湖之間謂小兒多詐狡猾爲無賴漢書無作亡注江湖作江淮狡猾作狡獪左思吳都賦儼嘉舉繆交貿相競李善注引方言繆獪也爾雅釋言醜婚也釋文引方言凡小兒多詐謂之

婚央亡亦作鞅罔廣雅鞅罔無賴也墨屎欺也穆  
猶也廣韻墨屎小兒多詐猶皆本此注內倂侃各

本訛作恐悞玉篇云倂侃鬼黠也今據以訂正

崽者子也

崽音泉聲  
之轉也

湘沅之會

兩水合處  
也音猶

凡言是子

者謂之崽若東齊言子矣

聲如  
宰

案水經注澹水篇至若變婉卯童及弱年崽子或

單舟採菱或疊舸折芰玉篇引方言江湘之間凡

言是子曰崽廣韻引方言江湘閒凡言是子謂之

崽又云自高而侮人也

諫不知也

音癡眩江東曰咨此亦知聲之轉也

沅澧之閒

澧水今在長沙音禮凡

相問而不知答曰諫使之而不肯答曰盲

音茫今中國語亦然

糝不知也

今淮楚閒語呼聲如非也

案諫各本訛作諫今訂正玉篇云諫不知也丑脂

丑利二切諫同上又方代切誤也廣韻諫字以入

脂至韻者為不知入代韻者為誤此注云音癡眩

與丑脂切合癡多訛作癩曹毅之本不誤以六書

諧聲攷之諫從言叅聲可入脂至二韻諫從言來

聲應入代韻不得入脂至韻玉篇廣韻因字形相

近訛舛遂溷合爲一非也知聲之轉謂知與咨乃  
聲之變轉各本知訛作如今竝訂正玉篇云使人  
問而不肯答曰言廣韻言不知也皆本方言而誤  
方言譎是相問而不知答言是使之而不肯答玉  
篇廣韻竝失其指廣雅批不知也曹憲音釋云彼  
比俱得此注云聲如非皆方音輕重之變

燬

呼隗反

火也楚轉語也猶齊言焜

音焜火也

案詩周南王室如燬毛傳燬火也釋文云燬音毀  
齊人謂火曰燬字書作焜一音火尾反或云楚人



名火曰燂齊人曰燂吳人曰焜此方俗訛語也爾雅釋言燂火也郭璞注云燂齊人語疏全引方言此條文竝同玉篇云楚人呼火爲燂也廣韻焜齊人云火皆本此

噴

音無寫憐也

皆南鄙之代語也

沅澧之原凡言相憐哀謂

之噴或謂之無寫江濱謂之思

濱水邊也

皆相見驩喜有

得亡之意也九疑湘潭之間謂之人兮

九疑山名今在零陵營道

縣

案說文噴卽喟太息也詩小雅我心寫兮毛傳我

心寫矣輸寫其心也鄭箋云我心寫者輸寫其情  
意無留恨也據此則無寫爲無所輸寫中庸仁者  
人也鄭注云人也讀如相人偶之人以人意相存  
問之言表記仁者人也注云人也謂施以人恩也  
春秋傳曰執未有言舍之者此其言舍之何人也  
疏云引之者證人是人偶相存愛之義也此言人  
兮與古語所謂相存偶義亦相近注內南鄙之代  
語諸刻作秦漢之代語蓋不知者所妄改後南楚  
江湘之閒代語郭注云凡以異語相易謂之代也

惟永樂大典本及曹毅之本作南鄙據下文則南鄙正謂南楚江湘之間

婣魚踐反嬾音策鮮好也南楚之外通語也

案說文嬾齊也玉篇婣好也張湛注列子巧佞愚直婣斫便辟引字林云婣齊也蓋婣與嬾皆容止整齊鮮潔之貌故婣嬾鮮同為好也廣雅婣嬾鮮好也義本此

囁闕牢譴上音連護下音連拏也言譴拏也東齊周晉

之鄙曰囁譴亦通語也平原人好南楚曰譴護

或謂之支註

支之豉反  
註音注

或謂之訖訖

上託兼反  
下音蹄

轉語

也拏揚州會稽之語也或謂之惹

言情惹也汝  
邪反一音若

或謂

之諛

言誣  
諛也

〔案〕廣雅囁呶諛謔也惹諛拏也皆本此說文拏牽

引也諛拏羞窮也又言部云諛謔忝部云連連玉

篇作噍噍拏又作諛云諛諛言不可解噍噍多言

也惹亂也諛言輕也諛廣韻作僭云囁呶僭拏語

不可解噍噍言語繁絮貌連噍煩貌諛謔小兒語

隨文立訓義可互見廣韻于訖字下云轉語則誤

讀方言後漢書馮衍傳禍拏未解兵連不息注云  
拏謂相連引也王逸九思媒女詒兮譚護洪興祖  
補注引方言譚護拏也南楚曰譚護又云一曰譚  
護語亂也東齊各本作東南從曹毅之本

亂

音

齋貪也

謂慳  
貪也

荆汝江湘之郊凡貪而不施謂之

亂

亦中國  
之通語

或謂之齋或謂之恪恪恨也

慳者多  
惜恨也

案陸機謝平原內史表豈臣蒙垢含吝所宜忝竊  
李善注引方言貪而不施謂之吝恪吝古通用亦  
作遴齋今作齋廣雅亂齋遴貪也義本此

遙窈淫也九疑荆郊之鄙謂淫曰遙

言心遙蕩也

沅湘之

閒謂之窈

窈窕治容

〔案〕廣雅遙窈姪也義本此淫姪同荀子禮論篇故

其立文飾也不至于窈冶楊倞注云窈讀爲姚姚

冶妖美也

潛涵

音含或古南反

沈也楚郢以南曰涵或曰潛潛又游也

潛行水中亦爲游也

〔案〕左思吳都賦涵泳乎其中劉逵注云涵沈也揚

雄方言曰南楚謂沈爲涵廣雅潛沈沒也

宗安靜也江湘九疑之郊謂之宗

案宗各本訛作冢筆畫之舛遂不成字說文云宗

無人聲楚辭遠遊野宗漠其無人宗亦或作寂江

淹別賦道已寂而未傳范蔚宗樂遊應詔詩虛寂

在川岑李善注竝引方言寂安靜也寂即宗廣雅

宗安靜也義本此宗與安皆訓靜李善連引安字

殊誤

拌音伴又普槃反棄也楚凡揮棄物謂之拌或謂之敲恪校反今

汝穎閒語亦然或云擲也淮汝之閒謂之投江東又呼擲音廡又音措

案廣雅拌墩投棄也曹憲音釋墩苦孝反又苦交  
反是墩與敲字異音義同春秋文公十八年左傳  
投諸四裔杜預注云投棄也注內江東又呼擲各  
本擲訛作擲與上或云擲也相亂而訛又音措三  
字訛作又音豹音豹五字今訂正廣韻措吳人云  
拋也鷹子琰切措子陷切語輕重異耳

詠慙也

詠諧亦通語也

楚以南謂之詠

案離騷謠詠謂余以善淫王逸注云詠猶諧也洪  
興祖補注引方言此條文竝同慙亦作訴廣雅詠

詠也詠詠也曹憲音釋云詠音殿卽詠之詠



訴也詅訴諍也曹憲音釋云諍音毀卽諍謗之諍

今毀乃訓壞

戲音義泄歇也楚謂之戲泄奄息也楚揚謂之泄

案戲歇一聲之轉泄亦作渫曹植七啓于是爲歡

未渫李善注引方言渫歇也又作洩顏延之赭白

馬賦畜怒未洩注引方言洩歇也司馬相如上林

賦掩細柳注引方言掩者息也枚乘七發掩青蘋

注引方言掩息也奄掩古通用廣雅奄息也義本

此

攪

音騫一

取也楚謂之攪

案攪取也南楚曰攪已見卷一

拂曬乾物也揚楚通語也

拂音費亦皆北方常語耳或云曝

案廣雅拂曝曬曝也玉篇云拂乾物也曬暴乾物

也曝置風日中令乾注內費諸刻訛作曬今從曹

毅之本常諸刻作通又脫耳字今從永樂大典本

藁

音卒謂倉卒也

江湘之間凡卒相見謂之藁相見或

曰突

他骨反

浙

案詩齊風突而弁兮釋文引方言凡卒相見謂之

突廣雅藁突卒也卒卒古通用玉篇云江湖之間

突廣雅蕤突猝也卒猝古通用玉篇云江湖之間  
凡卒見謂之蕤也湖乃湘之訛

迹迹屑屑不安也

皆往來之貌也

江沅之閒謂之迹迹秦晉

謂之屑屑或謂之塞塞或謂之省省不安之語也

案後漢王良傳何其往來屑屑不憚煩也注引方  
言屑屑不安也秦晉曰屑屑又引郭注往來貌潘  
岳閒居賦尙何能違剗下色養而屑屑從斗筭之  
役乎李善注引方言屑屑不靜也卽不安之訛廣  
雅屑屑迹迹塞塞省省不安也義本此

澗流

澗音

征公遑遽也。江湖之間，凡窘猝怖遽謂之

澗流

喘啗貌也

或謂之征公

館

案王褒四子講德論：百姓征公無所措其手足，李

善注引方言：征公惶遽也。廣雅：澗流怖遽也。征公

懼也。屏營征公也。遑惶同。遽，懼同。曹憲音釋：征音

征，公音鍾。玉篇云：方言澗流，或謂之征公也。澗亦

作澗。澗亦作怵。征公亦作征公。玉篇云：澗流，遑遽

也。征公懼貌。

翦舉也

謂軒翦也

楚謂之翦

案潘岳射雉賦鬱軒翥以餘怒徐爰注引方言翥舉也楚辭遠遊鸞鳥軒翥而翔飛洪興祖補注引方言此條文竝同說文云翥飛舉也

忸怩慙𨾏也𨾏猶苦者楚郢江湘之間謂之忸怩或謂之

啓咨子六莊伊二反



案晉語君忸怩顏韋昭注云忸怩慙貌趙岐注孟子云忸怩面慙廣雅忸怩啓咨也忸怩啓咨竝雙聲注內莊伊反莊字乃類隔收音和爲卽伊反

埵封場也楚郢以南蟻土謂之封埵中齊語也

案詩豳風鸛鳴于垤毛傳垤螳豕也孟子泰山之  
于丘垤趙岐注云垤蟻封也螳蟻同廣雅封垤場  
也義本此謂之封各本訛作謂之垤吳淑事類賦  
注引方言楚郢以南蟻土謂之封今據以訂正

謫過也

謂罪過也音曠亦音適罪罰也

南楚以南凡相非議人謂之

謫或謂之𧈧

血脈𧈧又慧也今名黠為鬼𧈧

案列子力命篇窮年不相謫發張湛注云謫謂責

其過也詩商頌歲事來辟勿予禍適毛傳適過也

謫適古通用亦作謫說文云謫罰也潘岳射雉賦

靡聞而驚無見自脈徐爰注云方言注曰俗謂黠  
爲鬼脈言雉性驚鬼黠脈卽脈注內血脈當作音  
血脈之脈

膊兄也

皆音義所未詳

荆揚之鄙謂之膊桂林之中謂之羶

譏極吃也楚語也

亦北方通語也

或謂之軋

軋軋氣不利也鳥入反

或

謂之盈

語盈難也今江南又名吃爲噤若葉反

案譏亦通用蹇極亦作恆列子力命篇糝怗情露

譏恆凌誅四人相與游于世胥如志也窮年不相

曉悟自以爲才之得也張湛注云方言譏吃也極

急也謂語急而吃說文云吃言蹇難也廣雅讓極

軋𪗇吃也義本此

**館**

**𪗇**昨啓反

**𪗇**蒲楷反

短也江湘之會謂之𪗇凡物生而不

長大亦謂之𪗇又曰瘠

今俗呼小爲瘠音薺菜

桂林之中謂短

**𪗇**言𪗇𪗇也

𪗇通語也東陽之閒謂之瘠

言俯視之因名

**案**𪗇字兩見以下云亦謂之𪗇證之皆應作𪗇徐

堅初學記引方言𪗇短也廣韻瘠字引方言曰

生而不長也廣雅瘠瘠瘠短也曹憲音釋瘠在

細反黃籍禮反注內𪗇訛作借廣韻𪗇短也今



據以訂正

鉗鉗害又

疢疢怪惡腹

慙慙忿急性

惡也南楚凡人

殘罵謂之鉗

殘猶惡也

又謂之疢

案徐爰注潘岳射雉賦云驚性悍慙李善引方言

慙惡也後漢書董卓傳敝腸狗慙注云續漢書敝

作慙方言慙惡也郭璞曰慙忿急性也列子力命

篇慙慙張湛注慙音敷慙忒字異音義同廣雅慙

鉗疢惡也義本此

浙

癡駭也

吾駭反

揚越之郊凡人相侮以為無知謂之聃

諾革 聃耳目不相信也 因字名也 或謂之斫 斫郤斫頑直之貌今關西

皆然 語亦

館

案列子黃帝篇顧見商丘開年老力弱面目黎黑衣冠不檢莫不聃之張湛注引方言揚越之間凡人相輕侮以為無知謂之聃聃耳目不相信也說文癡不慧也廣雅駮癡也

悞 袞衣教音 頓愍悞也 謂迷悞也 楚揚謂之悞或謂之愍江

湘之閒謂之頓愍 頓愍猶頓悶也 或謂之氏惆 丁弟丁牢二反 南楚

飲毒藥懣謂之氏惆亦謂之頓愍猶中齊言眠眩也

愁悲憤憤毒而不發謂之仄惆氏惆猶懊懷也

案廣雅愧慙頓慙眠眩亂也義本此

悅舒蕪也謂蘇息也楚通語也

案廣韻穌息也舒悅也義本此蘇穌古通用

眠挺莫典塗脈蜴音析賜施輕斐媿恪校得譴謾託蘭

反慥忱麗醯皆欺謾之語也楚郢以南東揚之郊通

語也六者亦中國相輕易蚩弄之言也

案列子力命篇眠挺誣諉勇敢怯疑四人相與游

于世胥如志也窮年不相譴發自以行無戾也張

湛注引方言眠姪欺謾之語也又引郭璞云謂以  
言相蚩弄也脈蜴當卽脈摘語之轉耳劉熙釋名  
云脈摘猶譎摘也玉篇云譎謾欺也廣韻云惛惛  
欺慢之語出方言慢乃謾之訛注內輕易當作音  
輕易之易

顛音旃

頰音旃頰頰也湘江之閒謂之顛

今建平人呼頰爲顛

中夏

謂之頰東齊謂之頰汝頰淮泗之閒謂之頰

案齊語天威不違顏咫尺韋昭注云顏眉目之閒  
史記高祖本紀隆準而龍顏集解應劭曰顏頰頰

也齊人謂之顙汝南淮泗之間曰顏後漢書杜篤  
傳于是同穴裴褫之域共川鼻飲之國莫不袒跣  
稽顙失氣虜伏注云方言曰顙額顙也玉篇引方  
言江淮之間謂額爲顙中夏謂之額東齊謂之顙  
淮卽湘之訛額額同廣雅顙顏顙額也義本此沈  
彤釋骨云橫在髮際前者曰額顙亦曰額額之中  
曰顏曰庭其旁曰額角眉閒曰闕其下曰下極下  
極者目閒也眉目閒亦通曰顏

顙額領也

謂顙車也

南楚謂之領

亦今通語耳

秦晉謂之領顙

其通語也

案廣雅頤頤頤也義本此春秋宣公五年公羊傳  
絕其頤何休注云頤口馬融長笛賦寒態振頤李  
善注引方言頤頤也玉篇引方言頤頤頤也頤說  
文作頤云頤也釋名云輔車或曰牙車或曰頤或  
曰頤車或曰鬮車沈彤釋骨云耳下曲骨載頤在  
頤後者曰頤車曰曲頤曰巨屈說文頤與頤同訓  
頤蓋從口內言之若從口外言則兩旁爲頤頤前  
爲頤不容相假故內經無通稱者

爲國不容相假故因循無通稱者

紛怡喜也湘潭之間曰紛怡或曰此已嬉怡二音

案廣雅紛怡喜也義本此

泚酒或也沅澧之間凡言或如此者曰泚如是此亦

耳之轉

案或泚一聲之轉注內酒酣當作音酒酣之酣此

亦愁三字有舛誤泚語輕重異耳當是亦言愁

廣韻卽江湖人言也言下應脫一或字

恹療治也江湖郊會謂醫治之曰恹俗云厭恹病音曜恹又

憂也博異義也或曰療

案春秋襄公二十六年左傳不可救療杜預注云療治也玉篇云惛憂也療惛語之變轉故惛可從療為治療又可從惛為憂廣雅搖療治也搖惛古通用

薺 凶位 薺 媯母 反 草也東越揚州之間曰薺南楚曰薺

案詩小雅卉木萋萋毛傳卉草也陸機赴洛道中詩安轡遵平莽李善注引方言草南楚謂之莽又

見前卷三丙

𩚑 𩚑音良 倅 𩚑音魚 𩚑 乾 都 干 音 音 音 革者也 皆老者皮色 枯瘁之形也

皆南楚江湘之間代語也凡以異語相



皆南楚江湖之間代語也

凡以異語相易謂之代也

**案**三國志蜀書彭萊傳老革荒悖可復道邪裴松

之注引方言滅鯁乾都耆革老也又引郭璞注曰

皆老者皮毛枯瘁之形也滅即械之訛耆即耆之

訛毛即色之訛玉篇云械老也義本此注內良憚

憚本作諱說文云飭也讀若戒玉篇云或作憚廣

韻諱謹也良憚之語蓋猶言良謹楷革反

**秘**神 枕都感反 推也南楚凡相推搏曰秘或曰摠苦

**反** 沅涌漫幽之語漫水今在桂陽音扶涌 或曰攬今

東人亦名推

為攆音晃

案列子黃帝篇既而狎侮欺詒攆秘揆枕亡所不

為張湛注云方言今江東人亦名推為攆又音晃

此乃注文方言下應脫一注字又云方言凡相推

搏曰秘又枕字下云方言擊背也此語方言所無

注內神祕當作音神祕之祕諸刻神說作捶

食閻

音鹽

慫慫

上子竦反下音涌

勸也南楚凡已不欲喜而旁

人說之不欲怒而旁人怒之謂之食閻或謂之慫慫

案廣雅食閻慫慫勸也本此廣韻引方言慫慫歡

也歡卽勸之訛

歛

音醫或音塵埃

警

鼻

然也南楚凡言然者曰歛或曰警

案楚辭涉江篇歛秋冬之緒風王逸注云歛歛也

洪興祖補注引方言歛然也南楚凡言然者曰歛

韋孟諷諫詩勤唉厥生李善注引方言曰唉歛辭

也此非方言文廣雅歛警然鷹也廣韻警相言應

辭鷹應古通用注內鼻驚當作音鼻驚之驚

縹末紀緒也南楚皆曰縹

音

或曰端或曰紀或曰末

皆楚轉語也

案歐陽建臨終詩成此禍福端盧湛覽古詩昭襄

欲負力相如折其端李善注皆引方言端緒也說

文云紀絲別也緒絲端也廣雅端緒末也端端古

通用

睽音齧音麗闕音反占伺視也凡相竊視南楚謂之

闕或謂之睽或謂之貼或謂之占或謂之齧齧中夏

語也亦言闕其通語也自江而北謂之貼或謂之視

凡相候謂之占占猶瞻也

案郭璞江賦爾乃齧霧履于清旭李善注引方言

齧視也莊固西都賦魚鰓淵李善注引方言窺視

齧視也班固西都賦魚窺淵李善注引方言窺視也窺卽闕禮記檀弓篇我喪也斯沾鄭注云沾讀曰覘覘視也又晉人之覘宋者注云覘闕視也學記呻其佔畢注云佔視也晉語公使覘之韋昭注云覘微視也覘貼同通用佔視伺同廣雅窺覘視駿占視也義本此廣韻駿字引方言云南人竊視注內驟各本訛作驟今訂正驟齧一聲之轉玉篇驟視也

窺惡孔窺奴動賊多也南楚凡大而多謂之窺或謂

之饒凡人語言過度及妄施行亦謂之饒

〔案〕後漢書崔駰傳若夫紛纒塞路注引方言纒盛多也音奴董反纒纒古通用盛賊古通用廣雅纒纒盛饒多也

担祖攪反取也南楚之閒凡取物溝泥中謂之担

或謂之攪

〔案〕廣雅攪担取也義本此說文云担挹也讀若攪梨之攪此注作担梨同仄加反各本仄訛作以廣雅曹憲音釋作反亦傳寫之訛玉篇作仄今據以

訂正

汎音飄標零輕也楚凡相輕薄謂之相汎或謂之標也

案廣雅標汎輕也義本此玉篇引方言汎輕也荀子修身篇怠慢標奔楊倬注云標輕也謂自輕其身也方言楚謂相輕薄爲標後漢書班固傳雖輕迅與標狡袁紹傳標狡鋒俠注皆引方言標輕也音匹妙反汎標亦作汎剽左思魏都賦過以汎剽之單慧劉逵注云揚雄方言曰汎剽輕也曹植樂府詩白馬篇勇剽若豹螭李善注引方言剽輕也

注內飄零當作音飄零之飄

館

書

圖

江

浙

方言注卷十



輶軒使者絕代語釋別國方言十一

漢

揚官

雄

撰

晉

郭

璞

注

蜎蚨

蜎音折蚨于列反一音玦

齊謂之蜎蚨

奚鹿二音

楚謂之蠙蛄莊子

曰蠙蛄不知春秋也

或謂之蛤蛄

音零

秦謂之蜎蚨自關而東謂

之蚎螿

貂料二音

或謂之蜎螿

蜎音啼

或謂之蜎蚨

廷木二音

西

楚與秦通名也

江東人呼噪螿

案夏小正七月寒蟬鳴蟬也者蜎螿也螿即螿爾

雅蜎蚨蜎螿郭璞注云即蜎螿也一名蠙蛄齊人

方言卷十一

呼蟻蠖疏全引方言此條文並同蟪亦通用惠莊  
子逍遙遊篇釋文司馬云惠蛄寒蟬也一名蛄蟬  
崔云蛄蟬也或曰山蟬秋鳴者不及春春鳴者不  
及秋楚辭招隱士篇蟪蛄鳴兮啾啾洪興祖補注  
引方言蛄蟬齊謂之蟻蠖楚謂之蟪蛄廣雅蛄蟬  
蛩也蟪蛄蛄蛄蛄蛄蛄蛄也蛄即蛄蛄即蛄蛄以蛄  
蟬為蛩與方言異注內料字曹毅之本作聊

蟬楚謂之蜩音調宋衛之間謂之蟪蛄今胡蟬也似蟬而小鳴聲清亮

江南呼陳鄭之間謂之蜩蛄蜩音良秦晉之間謂之蟪

每古之開謂之奇齊人呼為其大者謂之蛄或謂之

蝮蝮之閒謂之蝮蝮良秦晉之閒謂之蝮

海岱之閒謂之蝮齊人呼為巨蝮音技其大者謂之蝮或謂之

蝮馬按爾雅蝮者馬蝮非別名蝮馬也此方言誤耳其小者謂之麥蝮如蟬而小

青色今關西呼麥蝮音癰癥之癥有文者謂之蜻蜻即蝮也爾雅云耳其雌

蜻謂之虵祖一反大而黑者謂之蝮音棧黑而赤者謂之

蝮雲霓



案夏小正四月鳴札札者寧縣也五月良蝮鳴良

蝮也者五彩具匱之興五日翕望乃伏望也者月

之望也五日也者十五日也唐蝮鳴唐蝮者匱也

郭璞注爾雅引夏小正札作蝮寧縣作虎縣良作

蝮匣作蝮唐作蟾詩小雅鳴蜩嘒嘒毛傳蜩蟬也  
豳風五月鳴蜩毛傳蜩蟾也疏引方言楚謂蟬爲  
蜩宋衛謂之蟾蜩陳鄭謂之蝮蜩秦晉謂之蟬大  
雅如蜩如蟾毛傳蜩蟬也蟾蝮也衛風螭首蛾眉  
鄭箋云螭謂蜻蜻也月令孟秋之月寒蟬鳴鄭注  
云寒蟬寒蜩謂蛻也考工記以翯鳴者鄭注云翯  
鳴蜩蛻類爾雅蜩蝮蟾蜩蟾蜩蝮蜻蛚馬蜩蛻寒  
蜩舍人注云皆蟬也方語不同三輔以西爲蜩梁  
宋以東謂蜩爲蝮楚地謂之螻蛄孫爰注引方言

有文者謂之螭鄭璞注所引同郭注馬蜩云蜩中

有文者謂之螭郭璞注所引同郭注馬蛭云蛭中  
最大者為馬蛭注寒蛭云寒蛭也似蟬而小青色  
疏引方言此條文並同王褒洞簫賦秋蛭不食李  
善注引方言楚謂蟬為蛭廣雅崎蟬也虵各本訛  
作疋曹毅之本訛作蛭今訂正注內雲霓當作音  
雲霓之霓

蛭謂之蠹蛭

江東呼為蠹蛭也

**案**爾雅蠹茅蛭郭璞注云江東呼為茅截似蟬而  
小青色茅截即蠹蛭

蟪謂之寒蜩寒蜩瘖蜩也

按爾雅以蜩為寒蜩月令亦曰寒蜩鳴知寒蜩非瘖

者也此諸蜩名通出爾雅而多駁雜未可詳據也寒蜩蟻也似小蟬而色青蟪音應

**案**廣雅閻蜩蟪也本此閻瘖通用

蛄詣謂之杜貉

音貉音室

謂之蝮蛄或謂之蠓蛤

象鈴

二音南楚謂之杜狗或謂之蝮蝮

**案**夏小正三月穀則鳴穀天蠖也王褒洞簫賦蠖

蟻蝨李善注引方言南楚謂蠖蛄為蝮蝮枚乘

七發蝮蛄蠖蟻聞之注引方言南楚或謂蛄為蝮

此所引脫誤爾雅穀天蠖郭璞注云蠖蛄也又蝮

蠖蟻注云蠖蝮蛄類疏全引方言此條詣蛄作

蠃螻注云蠃螻蝓類疏全引方言此條詣訛作

者餘竝同蝓亦作姑廣雅蠃蛤蝓螻蝓也本此

蜻蚧

即趨織也精列二音

楚謂之蟋蟀或謂之蝥

梁國呼蝥音鞏南楚

之間謂之虺孫

孫一作絲

**案**考工記以注鳴者鄭注云注鳴精列屬精列即

蜻蚧疏全引方言此條虺作王餘竝同詩唐風蟋

蟀在堂毛傳蟋蟀蝥也淮南鴻烈時則篇蟋蟀居

奧高誘注云蟋蟀蜻蚧促織也廣雅蝥起織虺孫

蜻蚧也起促同

螳螂謂之髦有斧蟲也江東呼或謂之虻按爾雅云

義自應下屬方言或謂之蚌蚌為石蜋又名齧臚

案螂亦作蜋月令仲夏之月螳蜋生鄭注云螳蜋

螳蜋母也歐陽詢藝文類聚云王瓚問曰爾雅云

莫貉螳蜋同類物也今沛魯以南謂之螻蟻三河

之域謂之螳蜋燕趙之際謂之食臚齊濟以東謂

之馬敷然名其子則同云螳蜋是以注云螳蜋螳

蜋母也此所引蓋鄭志文唐時猶存而孔穎達正

義于月令引方言云潭魯以南謂之螻蟻三河之

域謂之螳蜋燕趙之際謂之食臚齊魯以南謂之



義子月令引方言云蟪蛄以南謂之蟪蛄三河之  
域謂之螳螂燕趙之際謂之食厖齊杞以東謂之  
馬穀然名其子同云螳螂也所引亦卽鄭志當是  
不知者妄改爲方言爾雅疏又襲其誤後人遂疑  
今本方言脫此數語非也潭卽沛之訛厖蛄聲義  
同食蛄猶齧蛄也馬穀爾雅疏作馬谷淮南鴻烈  
時則篇高誘注云螳螂世謂之天馬一名齧蛄堯  
豫謂之巨斧也爾雅不過螳螂其子蟬蛸莫辨螳  
螂蟬郭璞注云螳螂有斧蟲江東呼爲石螳孫叔  
然以方言說此義亦不了疏全引方言此條蟬作

芊餘竝同蟀髦一聲之轉廣雅芊芊齟蛄螳螂也

姑蜚謂之強蟀

米中小黑甲蟲也江東謂之蜚音加建平人呼蟀子音芊芊卽姓也

**案**爾雅蛄蜚強蟀郭注云今米穀中蠹小黑蟲是

也建平人呼爲蟀子疏引方言此條及注米中作

今米穀中甲作蠹芊卽姓也作楚姓芊餘竝同

蟀

卽蝗也莫鯁反

宋魏之間謂之蜚

音貸

南楚之外謂之蟪蛄

蟪音近詐亦呼吒啗

或謂之蛄或謂之蛄

音蛄

**案**詩小雅去其螟螣毛傳食葉曰螣釋文云螣字

亦作蜚徒得反月令仲夏之月百螣時起鄭注云

螣蝗之屬言一百者明衆類也爲害爾雅食葉蜚螣釋

螿蝗之屬言百者明衆類竝爲害爾雅食葉蚤釋  
文云蚤字又作蟻又作蚤同徒得反說文引詩作  
去其螟蟻是蚤螿字異音義同廣雅螿螿蚤也本  
此而有蚤則無螿此類不宜別立名及強讀異音  
正文或謂之螿螿卽蚤耳注文音螿則是螟螿之  
螿與螿蛇之螿同一音矣未詳

蜻蛉謂之螂蛉

六足四翼蟲也音靈江東名爲狐  
黎淮南人呼螿螿音康螿音伊

〔案〕爾雅螂蛉負勞郭璞注云或曰卽蜻蛉也江東  
呼狐黎所未聞黎黎同疏引方言此條文竝同廣

雅蜻蛉螳蛉倉螳也

春黍謂之蜚蝥

蜚音藜蝥音牆沮反又  
名蝥蝥江東呼虵蝥

〔案〕詩周南蝻斯羽毛傳蝻斯蝻蝥也釋文云蝻字

林作蝻郭璞先工反蝥粟居反郭璞才與反揚雄

許慎皆云春黍郭璞注方言云江東呼為虵蝥虵

竹白反蝥音猛幽風五月斯蝻動股毛傳斯蝻蝻

蝥也考工記以股鳴者鄭注云股鳴蝻蝥動股屬

爾雅蝻蝻蝻蝥郭璞注云蝻蝻也俗呼春黍釋文

云蝻本又作蜚詩作斯注內牆各本訛作壤蝻訛

作蝻今據詩釋文訂正

作蛎今據詩釋文訂正

蟻蛎謂之蛎蟻

即跗二音蟻鳥  
郭反又呼步屈

〔案〕蛎古通用尺易繫辭尺蠖之屈以求信也爾雅

蠖尺蠖郭璞注云今螂蛎疏引方言此條文茲同

潘尼贈侍御史王元貺詩蠖屈固小往李善注云

郭璞方言注曰尺蠖又呼為步屈也廣雅尺蠖蟻

蛎也本此說文云尺蠖屈申蟲也考工記麋筋所

蠖潛鄭注云所蠖屈蟲也所蠖即尺蠖太平御覽

引郭注云尺蠖有呼步屈其色青而細小或在草

木葉上今螺羸所負為子者有即又之訛今方言  
各本無其色以下二十字或屬脫文

蠶燕趙之閒謂之蠨螋

蒙翁二音

其小者謂之蠨螋

小細腰蠶

也音或謂之蚴蛻

幽悅二音

其大而蜜謂之壺蠶

今黑蠶穿竹木

作孔亦有蜜者或呼笛師

案詩小雅螟蛉有子螺羸負之毛傳螟蛉桑蟲也

螺羸蒲盧也鄭箋云蒲盧取桑蟲之子去煦嫗養

之以成其子中庸夫政也者蒲盧也鄭注云蒲盧

螺羸謂土蜂也蜂蠶同爾雅果羸蒲盧郭璞注云

即細腰蠶也俗呼為醫蠶果螺同疏引方言此條

卽細腰蠶也俗呼爲蠶螭果裸同疏引方言此條

文竝同廣雅蚬蛻土蜂蠶螭也本此

蠅東齊謂之羊

此亦語轉耳今江東人呼羊聲如蠅凡此之類皆不宜別立名也 陳

楚之閒謂之蠅自關而西秦晉之閒謂之羊

案蠅羊一聲之轉羊可呼蠅蠅亦可呼爲羊方音

既異遂成兩名書中皆此類注以爲不宜別立名

非也

蚬蛻

蚬浮二音亦呼蟹蛻

齊魯之閒謂之蚬蛻

駒養二音

西南梁益

之閒謂之立蚬

法言云立駒之步是

燕謂之蛾蚬

蟻養二音建平人呼蚬音

修其場謂之坻直尸反或謂之埴亦言冢也

案夏小正十有二月亥駒賁亥駒也者螳也賁者

何也走于地中也禮記檀弓篇蟻結于四隅鄭注

云蟻蚍蜉也殷之蟻結似今蛇文畫學記蛾子時

術之注云蛾蚍蜉也蚍蜉之子微蟲耳時術蚍蜉

之所為其功乃復成大埴釋文云蛾魚起反本或

作蟻爾雅蚍蜉大螳小者螳其子蚍郭璞注云齊

人呼螳為蚌蚍螳卵也釋文云螳魚綺反本亦作

蛾俗作蟻字音同又引字林云北燕人謂蚍蜉曰

蟻蚌疏全引方言此條蟻訛作蟻餘並同廣雅蛾



蟻蚌疏全引方言此條螻訛作蠓餘竝同廣雅螻  
蚌玄蚰蚰螻螻螻螻也曹憲音釋螻匹結反夏小  
正二月抵蚰抵猶推也蚰螻卵也為祭醢也魯語  
蟲舍蚰螻韋昭注云蚰螻子可以為醢抵已見前  
卷六內埤已見前卷十內

蠶蠶謂之蠶翡翠自關而東謂之蠶會或謂之卷

蠶書或謂之蠶亦呼當齊或呼地蠶梁益之間謂

之格音或謂之蝎或謂之蛭蛭音秦晉之間謂之

蠹或謂之天蠹按爾雅云蠹天蠹謂蠹也耳四方異

語而通者也

案蟻又作蟻詩衛風領如蟻蟻毛傳蟻蟻也爾雅蟻蟻郭璞注云在糞土中又蟻蟻蛄注云在木中今雖通名為蛄所在異又蛄蛄蛄注云木中蠹蟲又蛄桑蠹注云卽蛄蛄孫爰注云蟻蟻謂之蟻關東謂之蟻蟻梁益之間謂之蛄廣雅蛭蛭蝻蟻地蠶蠹蟻蟻蟻也注內翡翠書卷當作音翡翠之翡翠書卷之卷各本訛作翡翠反今訂正地蠶永樂大典本訛作肥蚤今據廣雅證之從諸刻爲

正

蚰蜒

由延二音

自關而東謂之蝨蝨

蝨音引

或謂之入耳或

謂之蜚蠊

音麗

趙魏之間或謂蚘蚘

扶于二音

北燕謂之蚘

蚘

蚘奴六反蚘音尼江東又呼蚤音鞏

書

案爾雅蝨蝨入耳郭璞注云蚰蜒釋文云衞本又

作蚤方言宋魏之間蚰蜒謂之入耳所引有脫誤

又引字林云北燕人謂蚰蜒為蚘蚘疏全引方言

此條文竝同廣雅蜚蠊蚘蚘蚘蚘蚘蚘蚘蚘也本此

蠶

知株二音

蠶也

無音

自關而西秦晉之間謂之蠶

今江東呼蠖音撥自關而東趙魏之郊謂之蠹蠹或謂之蠹

蠹燭與蠹者侏儒語之轉也北燕朝鮮洌水之間

謂之蠹齊人又呼社公亦言罔工音毒餘

案爾雅次蠹蠹蠹蠹郭注云今江東呼蠹

蠹疏全引方言此條及注罔作網餘竝同廣雅蛛

蠹罔工蠹蚘蠹蛛也蚘蚘同次蠹說文作蠹蠹云

作罔蛛蠹也注內罔工各本訛作周公今據廣雅

及爾雅疏所引訂正廣韻引方言蠹蠹自關而東

趙魏之郊或謂之蠹蠹即蠹之省

蠹浮由秦晉之間謂之蠹蠹似天牛而小有甲角出糞土中朝生夕死

起飛之郊或謂之蠓蠓蠓即蠓之省

浮游浮由二音秦晉之間謂之蠓似天牛而小有甲角出糞土中朝生夕死

案浮游亦作浮游蠓又作蠓蠓蠓亦作渠略夏小

正五月浮游有殷殷衆也浮游殷之時也浮游者

渠略也朝生而莫死詩曹風浮游之羽毛傳浮游

渠略也朝生夕死荀子大略篇不飲不食者浮游

也爾雅浮游渠略舍人注云南陽以東曰浮游梁

宋之閒曰渠略郭璞注云似蛄蜺身狹而長有角

黃黑色叢生糞土中朝生莫死豬好啖之

馬虻音弦北燕謂之蛆其大者謂之馬虻音逐今關西云

案廣雅蛆渠馬蛭馬蛇也莊子秋水篇夔憐蛇釋  
文司馬云馬蛇蟲也夔一足蛇多足廣韻馬蛇蟲  
一名百足注內螂蛆當作音螂蛆之蛆

浙江圖

方言注卷十一

輶軒使者絕代語釋別國方言十一

輜軒使者絕代語釋別國方言十二

漢

揚

雄

撰

晉

郭

璞

注

爰暖哀也

暖哀而恚也音段

書

案前卷六內爰暖恚也楚曰爰秦晉曰暖注云謂

悲恚此注云哀而恚蓋義可互見廣雅爰暖愁也

曹憲音釋云方言音段段即段之訛

儒輸愚也

儒輸猶懦撰也

析

案荀子修身篇勞苦之事則偷懦轉脫楊倞注云

方言注卷十二

二

或曰偷當爲輸揚子方言云懦輸愚郭注謂懦撰也此所引并方言正文亦作懦非也陸德明經典釋文于春秋僖公二年左傳懦而不能強諫列乃亂乃貨二反又引字林悞音乃亂反悞音讓犬反是合懦與悞悞爲一廣雅儒輸愚也悞卽儒之訛釋文于易需卦云從雨重而者非可證需轉寫訛作需以雙聲疊韻攷之儒輸疊韻也不當作懦注內懦撰亦疊韻也懦讓犬反撰士免反各本懦訛作儒今據荀子注訂正



悞諒知也

〔案〕知讀為智廣雅悞諒智也義本此智古智字曹

憲音釋悞音爰

拊撫音疾也疾也謂急疾也

〔案〕撫亦作舞廣雅拊舞疾也義本此曹憲音釋拊

方于反據廣雅拊撫應讀夫舞兩音

菲音怒悵也謂惋悵也

〔案〕菲亦作蕤廣雅蕤怒悵也義本此曹憲音釋蕤

音蕤又芳尾反應卽不悱不發之悱

鬱配音怡長也謂壯大也

案配各本訛作熙今訂正廣雅鬱配長也義本此

司馬相如長門賦鬱竝起而穹崇李善注云郭璞

方言注曰鬱壯大也

娟孟姊也外傳曰孟陵我是也今江東山越間呼姊聲如市此因字誤遂俗也娟音義未詳

案廣雅娟孟姊也本此曹憲音釋娟所交反玉篇

別作嬖云姊也所交切廣韻嬖字注云齊人呼姊

可取以補方言之略及郭注所闕

築度六反廣雅作妯娒匹也今關西兄弟婦相呼為築娒

案廣雅妯娒娒娒似先九後也爾雅長婦謂稚婦為娒

案廣雅妯娌娣姒先後也爾雅長婦謂稚婦爲娣  
婦娣婦謂長婦爲姒婦郭璞注云今相呼先後或  
曰妯娌釋文引郭注方言云今關西兄弟婦相呼  
爲妯娌漢書郊祀志見神于先後宛若顏師古注  
云古謂之娣姒今關中俗呼爲先後吳楚俗呼之  
爲妯娌劉熙釋名云少婦謂長婦曰姒言其先來  
已所當法似也長婦謂少婦曰娣娣弟也已後來  
也或曰先後以來先後言之也廣韻引方言云先  
後猶娣姒此非方言之文注內度六反乃類隔改

音和則直六反

婁耦也

案廣雅耦婁二也

礪

音盪齋習也

案廣雅礪齋習也義本此齋說文作悞云習也

躔

度展逡循也

案爾雅釋獸其跡躔釋文引方言躔循也廣雅躔

逡循也義本此注內逡巡當作音逡巡之逡

躔歷行也

躔猶

日運為躔月運為逡

運猶行也

案張衡思立賦躔建木于廣都兮李善注引方言

躔歷行也躔也日運為躔日運為躔行也

案張衡思立賦躔建木于廣都兮李善注引方言日運為躔躔行也左思吳都賦未知英雄之所躔也注引方言躔歷行也謝莊月賦北陸南躔注引方言日運為躔躔歷行也爾雅釋文引方言躔歷也也行也衍上也字廣雅躔歷行也義本此

道音換道陽六轉也道道步也轉相亦管道反道訓耳

案廣雅步轉道道行也道道轉也皆本此禮記緇衣篇不可以道鄭注云道逃也

燧虞望也今云烽火是也

案逢烽同班固西都賦舉烽命醕李善注云方言  
曰羹虞望也郭璞曰今烽火是也廣雅羹虞候望  
也說文云羹燧候表也邊有警則舉火

揄墻脫也

案揄各本訛作揄墻訛作檣今訂正枚乘七發揄  
弃恬息李善注引方言揄脫也廣雅揄墻脫也義  
本此曹憲音釋揄以珠反

解輸稅也

稅猶脫耳

案撓各本訛作稅注內同稅乃侏儒柱不與脫通

說文云稅解稅也廣韻稅字注云或作脫今據以

案說各本說作稅注內同稅乃係篇柱不與脫通

說文云挽解挽也廣韻挽字注云或作脫今據以

訂正

賦與操也謂操持也

案操如曲禮獻民虜者操右袂獻米者操量鼓獻

孰食者操醬齊獻田宅者操書致凡以弓劍苞苴

簞笥問人者操以受命如使之容皆操之而與故

因以為義

盞音泄鹿歇音泄涸也謂渴也

折

案考王記清其灰而盞之而揮之盞同盞爾雅釋

詁揮盞歇涸竭也說文涸渴也讀若狐貉之貉渴  
盡也廣雅渴盞涸盡也注內泄氣二字與說文歇

字注一曰气越泄合气古氣字

澈妨計反澂音清也

案廣雅澂澈清也義本此澂亦作澄左思詠史詩

左躬澄江湘李善注引方言澄清也考工記清其

灰鄭注云清澄也

遯音鹿亦錄遯音素行也

案廣雅遯遯行也義本此說文云遯行謹遯遯也

墨故司也墨力也耕墨收飲也謂放飲也監收察也



墾牧司也墾力也耕墾用力牧飮也謂放飮牛馬也監牧察也

案此皆展轉引伸之義廣雅墾力也本此周語使

監謗者韋昭注云監察也

霍音歡始也霍化也別異訓也書

案廣雅霍七也義本此七古化字廣韻霍字注云

化也始也出方言

鋪脾止也義有不同故異訓之鋪妨孤反

案此蓋釋詩匪安匪舒淮夷來鋪之義言為淮夷

之故來止方與上匪安匪遊淮夷來求文義適合

舊說讀鋪爲痛謂爲淮夷而來當討而病之失于迂曲廣雅鋪脾止也義本此脾之爲止不見于書傳與鋪一聲之轉方俗或云鋪或云脾也

攘掩止也

案潘岳西征賦揜細柳而撫劔快孝文之命帥李善注云方言掩止也掩與揜同廣韻攘止也本此

幕覆也

案廣雅幕覆也義本此說文云帳在上曰幕覆食案亦曰幕

洞他動洞洞狀也謂形

洞他動挺洞狀也謂形

案注內挺洞當作音挺洞之洞漢書百官公卿表

更名家馬為洞馬注晉灼曰洞音挺洞之洞師古

曰晉音是也洞音徒孔反前卷六內有挺洞卷十

內又有洞挺三處音同而字異且有先後之別凡

雙聲多取音不取字始仍其傳本之舊

少抄小也樹細枝

案少各本訛作疋說文少从小入聲廣雅抄少小

也其義本之此條曹憲音釋少子列反今據以訂

正

肩往勞也肩肩往來皆劬勞也肩惟王相猶也市

案廣雅肩往勞也義本此惟廣韻作恁云誤人與

旺同音注內王相當作音王相之王

皎音皎哇口類反明也



案皎廣雅作皎云皎哇明也義本此

灤將威也

案灤今通作湊



媯居僞反媯音媯傷也爛傷健筱也博丹反

案廣雅各本此作媯今訂正生內關勞即關關關

案傷各本訛作傷今訂正注內爛傷卽爛漏爛讀

如蘭乃與傷為疊韻或爛訛為爛耳

儂虔謾也

謂慧黠也  
莫錢反

案虔儂慧也秦謂之謾已見前卷一丙此申重言

之也



佻疾也

謂輕疾也音驪

案詩小雅佻佻公子行彼周行毛傳佻佻獨行貌

爾雅釋訓佻佻契契愈遑急也與此訓疾意合左

思吳都賦儂佻益竝劉逵注引方言儂佻疾也廣

雅挑疾也義本此挑當作佻

鞅倬

音勃

強也

謂強戾也

鞅倬懟也

亦為怨懟鞅猶快也

案史記伍子胥列傳常鞅鞅怨望淮陰侯列傳由

此日怨望居常鞅鞅羞與絳灌等列又高祖本紀

此常快快今乃事少主絳侯世家此快快者非少

主臣也漢書皆作鞅鞅顏師古注云鞅鞅不滿足

也廣雅倬快強也勃快懟也義皆本此鞅快倬勃

古通用

追末隨也

案末各本訛作未廣雅追末隨逐也義本此今據

案末各本訛作未廣雅追末隨逐也義本此今據

以訂正

僉怛劇也

謂勤劇音  
驕怛也

僉夥也

僉者同故  
為夥音禍

案注內驕怛昔人有是語說文云怛驕也故為夥

之夥各本訛作多今改正

夸烝姪也

上姪  
為烝

案姪各本訛作媯注內同今改正廣雅夸烝姪也

本此春秋桓公十六年左傳初衛宣公烝于夷姜

杜預注云上淫曰烝淫姪古通用

毗額音頻慙也謂憤慙也

案廣雅毗額慙也義本此額說文作𦉳云涉水𦉳

蹙

熒激清也

案說文熒回疾也激水礙衰疾波也故皆為清急

之義

紆音舒遐緩也謂寬緩也

案詩小雅匪交匪紆毛傳紆緩也春秋莊公三十年左傳以紆楚國之難杜預注云紆緩也禮記檀

弓篇文子其中退然如不勝衣鄭注云退柔和貌



年左傳以紆楚國之難杜預注云紆緩也禮記檀

弓篇文子其中退然如不勝衣鄭注云退柔和貌

廣雅退緩也遐古退字

清躡急也

案廣雅清躡急也義本此

杼

杼井癒反胡計

解也葢

音展逞解也葢訓勅復言解錯用其義

案杼各本訛作杼今訂正春秋文公六年左傳難

必杼矣杜預注云杼除也隱公九年成公元年兩

言乃可以逞杜注竝云逞解也廣雅紆葢呈解也

紆當作杼呈即逞之訛注內杼井當作音杼井之

抒廣韻抒字注云灑水俗作汙

抵

音觸

秘刺也

皆矛戟之槿所以刺物者也

〔案〕抵各本訛作柢今訂正秘亦作秘廣雅柢秘刺也義本此柢即抵之訛廣韻揮字注云方言刺也

亦作秘所引即此條字異音義同

倩茶借也

茶猶徒也

〔案〕前卷三壻謂之倩注云言可借倩也廣雅賃茶

差且假貸僭也僭即借之訛

憊朴

劈歷打撲二音猝也

謂急速也

〔案〕憊朴雙聲形容急速之意廣雅憊朴猝也義本

慄慄二音猝也諱也

〔案〕慄慄雙聲形容急速之意廣雅慄慄也義本

此

麋黎老也麋猶

眉也

〔案〕前卷一內作眉黎古字眉通用麋廣雅眉黎老

也

萃離待也

〔案〕萃亦作萃待各本訛作時廣雅萃離待也義本

此今據以訂正

漢赫怒也赫發也

〔案〕赫各本訛作赫今訂正大雅王赫斯怒鄭箋云赫怒意也廣雅漢赫怒也赫發也義皆本此

誇呼瓜反吁音于然也皆應聲也

〔案〕廣雅誇吁然膺也曹憲音釋吁虛于反又音于

猜忤恨也

〔案〕潘岳馬汧督誅忘爾大勞猜爾小利李善注引

方言猜恨也廣雅忤恨也義本此

良磴五碓反堅也良磴皆名石物也

〔案〕宋玉高唐賦振陳磴磴張衡思立賦行積冰之

磴磴今李善注皆引方言磴堅也易說卦艮為小

案宋玉高唐賦振陳磴磴張衡思玄賦行積冰之

磴磴兮李善注皆引方言磴堅也易說卦艮為小

石說文磴礪也故注云艮磴皆名石物也石字各

本訛在名上今訂正

炅音光眼明也炅光

案炅各本訛作艾廣雅炅明也曹憲音淫今據以

訂正眼音亮諸刻訛作眼今從永樂大典本

怱愉悅也怱愉猶响

案怱亦作敷漢瑟調曲隴西行好婦出迎客顏色

正敷愉敷愉雙聲形容之辭廣雅怱愉說也說卽

悅又怱愉喜也

卽圍就也卽半也

卽一作助

**館**

**案**各本就下脫也字今補廣雅卽就也玉篇云圍就也廣韻卽就也半也義皆本此

惛惛中也

中宜為惛惛惛怖意也

**圖**

**案**詩周南憂心忡忡憂心惛惛毛傳忡忡猶衝衝也惛惛憂也爾雅釋訓忡忡惛惛憂也玉篇云惛

憂心也

壽蒙覆也壽戴也

此義之反覆兩通者字或作燾音俱波濤也

案壽亦作幅蒙亦作帳廣雅幅帳蒙也義本此幅

壽蒙覆也壽載也此義之反覆兩通者字  
或作壽音俱波壽也

案壽亦作幅蒙亦作喙廣雅幅喙覆也義本此幅

今作幬中庸無不覆幬注云幬亦覆也或作壽春

秋襄公十年左傳建大車之輪而蒙之以甲以為

櫓杜預注云蒙覆也說文本作冢云覆也

堪輦音釘載也輦與亦載物者也

案廣雅堪輦載也義本此曹憲音釋輦恭錄反注

內音釘銅玉篇銅字注云以鐵縛物故有釘銅之

語

搖祖上也祖搖也祖轉也互相釋也動搖則轉矣

案廣雅搖祖上也義本此

括

音適關閉也

易曰括囊无咎

案易坤六四括囊无咎无譽釋文引方言云括閉

也廣雅關括閉塞也

衝倣動也

案廣雅衝倣動也義本此衝倣即衝倣

羞厲熟也

熟食為羞

厲今也

案張衡南都賦珍羞琅玕李善注引方言羞熟也

厲亦作礪廣雅羞礪軌也義本此今當為矜月令

天子乃厲飾鄭注云厲飾謂戎服尙威武也春秋



厲亦作彌廣雅蓋彌軌也義本此今當爲矜月合

天子乃厲飾鄭注云厲飾謂戎服尙威武也春秋  
僖公九年公羊傳葵丘之會桓公震而矜之矜之  
者何猶曰莫我若也何休注云色自美大之貌厲  
與矜又皆爲危春秋定公元年穀梁傳踰年卽位  
厲也范甯注云厲危也詩小雅居以凶矜毛傳矜  
危也鄭箋云居我以凶危之地廣雅矜厲危也

備該威也威猶皆也

案該亦作賅廣雅備賅威也義本此

噬食也噬憂也

案左思蜀都賦射噬毒之鹿李善注引方言噬食也廣雅噬食也噬憂也義皆本此

憺憺也 謂悚憺也

案說文云憺心動也玉篇云憺憺也悚也祇佳祇

癸二切

虜鈔強也 皆強取物也 鹵奪也

案虜鹵古通用亦作擗廣雅擗鈔強也義本此

鏹 奴俠反 正也 謂堅正也

案廣雅鏹正也義本此

蒔植立也蒔更也 謂更種也音侍

安廣雅辨正也義本此

蒔植立也蒔更也謂更種也音侍

案植各本多訛作殖曹毅之本不誤又作蒔廣雅

蒔蒔立也蒔種也種即種注內謂字各本訛作為

左思魏都賦陸蒔稷黍李善注云方言曰蒔更也

郭璞曰謂更種也今據以訂正

髻尾梢盡也髻毛物漸落去之名除為反尾梢也

案髻各本訛作髻今訂正說文云髻髮隋也廣韻

髻字注云髮落直垂切亦作髻廣韻髻梢盡也義

本此

緣劄儂也

今江東呼極為緣音  
緣外傳曰余病緣矣

案劄各本訛作儂今訂正注內音緣各本多作音

劇從曹毅之本史記司馬相如列傳儂劄受屈裴

駟集解云劄音劇駟案郭璞曰劄疲極也言獸有

倦游者則儂而取之索隱司馬彪云劄倦也謂遮

其倦者說文云劄勞也燕人謂勞為劄漢書注蘇

林曰劄音倦劄之劄又與其窮極倦劄漢書注引

郭璞云窮極倦劄疲憊也說文丑部劄相踦劄也

徐鍇繫傳云上林賦儂劄受屈謂以力相踦角儂

要極而受屈也人部儂儂受屈也繫傳云儂困

徐鉉繫傳云上上林賦微猷受屈謂以力相踣角微

要極而受屈也人部御微御受屈也繫傳云御困  
劇也言見微遮困劇則受屈也心部憫勞也卽索  
隱所引此三字應以猷爲本字御憫皆其別體方  
言因猷加人旁作猷猶勞加人旁作勞耳猷之于  
御憫亦猶勞之于倦廣雅殊勞御極也

鼃音蛙律始也

案律亦作萃廣雅鼃萃始也義本此曹憲音釋萃

音律

浙

蔞音厚也

案廣雅蓐臧厚也義本此

遵遼行也遼遼行貌也魚晚反

館

案廣雅遵遼行也義本此

饈音攜餲音祭餲餲也音愧

案饈餲諸刻訛作鑄餲注內祭餲當云音祭餲之

餲諸刻餲訛作餲今竝從永樂大典本

餲音香既反餲音映飽也

案餲諸刻訛作餲今從永樂大典本廣雅餲飽也

義本此

慄度協肴音贏也

義本此

慄度協反翥音嬴也音盈

案嬴與盈通玉篇云慄盈也義本此

趙肖小也

案廣雅肖小也義本此

蚩音遙悖也謂悖惑也

案後漢書袁紹列傳揚雄有言六國蚩蚩注引方

言蚩悖也廣雅蚩悖亂也

吹扇助也吹噓扇拂相佐助也

案廣雅吹扇助也義本此

焜燁賊也

焜燁焜燿賊貌也

案焜亦作焜燁燁同亦作燁賊亦作盛廣雅燁焜

盛也張協七命觀聽之所燁燁也李善注引方言

曰燁盛也郭璞曰燁燁盛貌也當即此條而字有

訛舛

苦翁熾也

案廣雅苦翁熾也義本此

蘊崇也蘊齋積也

蓄者貪故為積

齋翮合也

案任昉百辟勸進今上牋近以朝命蘊策李善注

云方言曰蘊崇也謂尊崇而加策命也左思魏都



案在時百辟勸進今上幾近以朝命蘊策李善注

云方言曰蘊崇也謂尊崇而加策命也左思魏都賦雖踰千祀而懷舊蘊于遐年江淹雜體詩悠悠蘊真趣李善注皆引方言蘊積也查通作查亦作繡彌各本訛作於今訂正彌通作彌省作弥遂訛而為於耳蘊亦作蕙廣雅蘊崇查積也繡彌合也義皆本此

翬音揮翻飛也翬翬飛貌也

江

案翻矯古通用孫綽遊天台山賦整輕翻而思矯李善注引方言矯飛也廣雅翬矯飛也義本此

憤自盈也

案樂記粗厲猛起奮末廣賁之音作而民剛毅鄭

注云賁讀憤憤怒氣充實也周語陽暉憤盈韋昭

注云憤積也廣雅憤盈也

譟喚從謹橫音也

案左思吳都賦誼譁嗶嗶李善注引方言謹音也

嗶嗶通玉篇云譟羣呼煩擾也謹音也注內喚譟

從橫當作音喚譟之譟音從橫之橫

攄音遯音張也

案廣雅攄張也玉篇云攄張也皆本此

案廣雅邀張也玉篇云攄張也皆本此

岑嶺大也岑高也岑峯峻貌也

案廣雅岑嶺大也岑高也皆本此江淹雜體詩岑

岑還相蔽李善注云郭璞注方言曰岑岑峻貌

效𠃉音戶文也𠃉𠃉文采貌也

案廣雅𠃉文也義本此張衡西京賦赫𠃉𠃉以宏

廠李善注引埤蒼云𠃉赤文也

鈔音柄董固也謂堅固也

案固各本訛作銅廣雅鈔董固也玉篇于鈔字董

字竝云固也與此注合今據以訂正

朽損音揚也謂播

揚也

〔案〕朽各本訛作扞今訂正說文朽指麾也廣韻朽

揚也玉篇損揚也廣雅作扞損揚也二字竝訛

水中可居為洲三輔謂之淤音血淤上林賦曰蜀漢

謂之漿手

〔案〕史記司馬相如列傳行乎洲淤之浦集解郭璞

曰淤亦洲名蜀人云見方言李善注上林賦云方

言曰水中可居曰洲三輔謂之淤也漿各本訛作

婁玉篇云漿水洲也廣韻于漿字云蜀漢人呼水

言曰水中可居曰洲三輔謂之淤也檠各本訛作

嬖玉篇云檠水洲也廣韻于檠字云蜀漢人呼水

洲曰檠皆本此今據以訂正

毆音醫幕也謂蒙幕也

案毆即翳音輕重異耳

剝音枯狄也宜音剔

案狄剔古亦通用詩魯頌狄彼東南鄭箋云狄當

作剔剔治也釋文引韓詩作髻云髻除也

度高為揣常絹反

案孟子不揣其本而齊其末方寸之木可使高于

岑樓春秋昭公三十二年左傳揣高卑杜預注云  
度高曰揣度深曰仞

半步為跬 毛筆反

案荀子勸學篇故不積跬步無以至千里楊倞注  
云半步曰跬跬與跬同漢書息夫躬傳未有能窺  
左足注蘇林曰窺音跬師古曰跬半步也言一舉  
足也說文作跬云半步也

半盲為睽 呼鉉反 一音猴

案玉篇云半盲為睽本此

未陸天龍謂之蟠龍

未陞天龍謂之蟠龍

案後漢張衡傳龍德泥蟠注云揚雄方言曰未升天龍謂之蟠脫一龍字左思蜀都賦潛龍蟠于沮澤王延壽魯靈光殿賦蟠螭宛轉而承檣袁宏三國名臣序贊初九龍蟠李善注並引方言未升天龍謂之蟠龍升陞通

裔夷狄之總名

邊地爲裔亦四夷通以爲號也

案春秋文公十八年左傳投諸四裔杜預注云裔遠也

考引也

案玉篇云考壽考延年也廣韻考引也義本此

彌高也

案廣雅彌高也義本此彌即彌

上重也

案漢書匡衡傳治天下者審所上而已顏師古注

云上謂崇尚也尚上義相通春秋襄公二十七年

左傳尚矣哉杜預注云尚上也禮記緇衣篇不重

辭鄭注云重猶尚也

箇古餽  
枚也謂枚  
數也



箇古餓反枚也謂枚數也

案箇古作个亦作個大射儀摺三挾一个鄭注云个猶枚也士虞禮俎釋三个注云个猶枚也今俗或名枚曰個音相近特牲饋食禮注云个猶枚也今俗言物數有云若干个者此讀然漢書刑法志負矢五十个顏師古注云个讀曰箇箇枚也說文云箇竹枚也玉篇云箇數之一枚也

一蜀也南楚謂之蜀蜀猶獨耳

案廣雅蜀弋也說文云弋古文一爾雅釋山獨者

蜀郭璞注云蜀亦孤獨

方言注卷十二

浙江圖書館

輶軒使者絕代語釋別國方言十三

輶軒使者絕代語釋別國方言十三

漢

揚官

雄

撰

晉

郭

璞

注

裔歷相也裔旅末也

書

案爾雅釋詁艾歷夙胥相也廣雅裔末也晉語延及寡君之紹續昆裔章昭注云裔末也

毗緣廢也

案爾雅釋詁毗彙樂也郭璞注云謂樹木葉缺落蔭疏緣捐同音捐弃也故皆有廢義

純翬

音沐好也翬翬小好貌也

案翬亦作毳廣雅純毳好也義本此

藐

音藐藐曠遠貌藐漸也

案楚辭九章藐曼曼之不可量兮廣雅藐素廣也

義本此

躡

音躡躡拏拏一作擿拔也出休為拏出火為躡也躡一作踰

案春秋宣公十二年左傳目于智井而拯之杜預

注云出溺為拯疏云方言文列子黃帝篇孔子觀

于呂梁懸水三十仞流沫三十里黿鼉魚鼈之所

不能游也見一丈夫游之以為有苦而欲死者也

不能游也見一丈夫游之以爲有苦而欲死者也  
使弟子竝流而承之張湛注云承音拯方言出溺  
爲承諸家直作拯又作撻說文云休沒也从人从  
水休溺古通用廣雅踰拏拔也義本此注內踰躍  
拯拔當作音踰躍之躍音拯拔之拯

焮

託孫反

焮

音焮

焮

皆火盛

焮之貌

**案**說文云赫火赤貌玉篇云焮風與火也焮光也  
焮火熾也各本赫訛作赫下衍貌字今訂正前卷  
十二內赫怒也赫發也亦訛作赫注內波湍當作

音波湍之湍

憤竅孔阨也謂迫阨

烏革反 館

案注內孔竅當作音孔竅之竅

杪眇小也

案漢書律歷志究其微眇顏師古注云眇細也馬

融長笛賦儵眇睢維李善注引方言眇小也廣雅

杪眇小也義本此眇即眇之訛

讟咎謗也謗言尊讟也音沓

浙

案後漢書王梁傳百姓怨讟注云讟謗也廣雅謗

此口讟惡也曹憲音百釋讟音百讀此注云謗言讟讟也

案後漢書王梁傳百姓知讀注云讀謗也廣雅謗

咎讟惡也曹憲音釋讟音讀此注云謗言讟讟也

讟讟卽讟沓詩小雅讟沓背憎春秋僖公十五年

左傳引作讟沓背憎讟字郭璞直音沓與曹憲異

歲敕戒備也歲亦訓敕

書

案春秋文公十七年左傳以歲陳事賈服注皆云

歲敕也張衡東京賦雖萬乘之無戒猶怵惕于一

夫薛綜注引方言戒備也廣雅歲飭戒備也義本

此飭敕通

浙

撼音縮擻音致到也

案廣雅擻擻至也檄擻卽擻擻之訛玉篇廣韻並云擻到也說文云擻刺之財至也

黷腆忘也

案黷各本訛作聲今訂正說文云黷者忘而息也

廣雅黷腆忘也義本此

黷度感反黷莫江反私也皆冥闇故為陰私也

案廣雅黷黷私也義本此玉篇于黷字云冥暗故

曰陰私也卽此條注文

龕音減減音域荒麥反亦音郁啼虛几反聲也

案玉篇於龕減減並云聲也本此注內虛各本多



案玉篇於龕喊域竝云聲也本此注內虛各本多

訛作靈從曹毅之本

祭

音方婢  
涂反

析也析竹謂之祭

今江東呼篾竹裹  
為祭亦名為篾也

案說文云祭折竹篾也篾竹膚也廣雅析祭分也

注內篾字各本訛作祭之二字今訂正

歸

音躡  
音躡使也

案玉篇云歸使也義本此宵啖一聲之轉啖音漱

說文云使犬聲

蠢作也

謂動  
作也

案詩小雅蠢爾蠻荆毛傳蠢動也爾雅釋詁蠢作也郭璞注云蠢動作也考工記則春以功鄭注云春讀為蠢蠢作也出也春秋昭公二十四年左傳今王室實蠢蠢焉杜預注云蠢蠢動擾貌

忽達芒也

謂草杪芒駭出

芒濟滅也

外傳曰二帝用師以相濟也

案詩周頌實函斯活驛驛其達毛傳實種子也函舍也活生也達射也鄭箋云達出地也疏云苗生達也則射而出春秋昭公二十九年左傳木正曰句芒杜預注云取木生句曲而有芒角也芒又同

亡廣韻亡滅也晉語韋昭注云滅字當為擠濟滅

亡廣韻亡滅也晉語韋昭注云濟字當爲擠擠滅也莊子人閒世篇故其君因其脩以擠之釋文引方言擠滅也

劇音廓劇音儷解也

案廣雅劇劇解也玉篇于劇劇二字竝云解也義

本此

魏能也

案魏訓能未詳當亦是嬰之訛見前卷二郭注云嬰嬰小成貌與能之義亦相因

斲刻也

**案**斲諸刻訛作斲今從永樂大典本集韻于斲字

云方言刻也謂相難折似兼引注文今方言脫此

注

聳山頂反聳也悚也謂警聳也

**案**周語身聳除潔韋昭注云聳懼也楚語昔殷武

丁能聳其德至于神明注云聳敬也

跌蹷也偃地也江東言踈丁賀反

**案**說文跌越也蹶僵也蹶蹷同玉篇跌仆也踈小

兒字說文內屨也各本也訛作反今訂正

案說文跌越也蹶僵也蹶蹶同玉篇跌仆也踈小

兒行貌注內偃地也各本也訛作反今訂正

蘼蕪也謂草穢蕪也音務

案蕪諸刻訛作無今從永樂大典本

漫淹敗也溼敞為漫水敞為淹皆謂水潦漫澇壞物也

案禮記儒行篇淹之以樂好鄭注云淹謂浸漬之

廣雅漫淹敗也義本此

釐音梅亡改貪也

案玉篇引方言釐貪也楚辭天問篇穆王巧梅王

逸注云梅貪也洪興祖補注云梅一作梅方言梅

貪也梅侮皆侮之訛廣雅梅釐貪也玉篇廣韻竝  
云梅貪也皆本此亦通作每漢書敘傳致死爲福  
每生作甃顏師古注云每貪也

𡗗  
格頽  
反 𡗗音竟也

案𡗗各本訛作挺今訂正史記司馬相如列傳上  
暢九垓下泝八埏集解駟案漢書音義曰埏若貪  
埏地之八際也顏師古注漢書云埏本音延合韻  
音亦戰反廣雅𡗗竟也埏亦埏之訛埏與埏皆

無延音

譴喘轉也譴喘猶宛轉也

案廣雅讀喘轉也本此讀即譴之訛

困胎僂逃也皆謂逃叛也

案僂即撻各本多訛作僂從曹毅之本玉篇引方

言僂逃也廣雅困胎僂逃也義本此僂即僂之訛

曹憲音釋僂勅達反舛誤不可通

隋僂易也謂解僂也他臥反

案廣雅僂解也廣韻僂鳥易毛也枚乘七發手足

惰窳李善注引方言注曰惰懈惰也即此注文而

所見本不同

姚音遙媿好也謂姓媿也

館

案姚各本多訛作眇曹毅之本不誤媿各本訛作

說注內訛作悅今訂正廣雅姚媿好也曹憲音釋

姚音遙媿通外反玉篇云媿好貌

憚怛惡也心怛懷亦惡難也

案廣雅憚惡也義本此

吳大也

案周頌不吳不敖毛傳吳譁也說文吳大言也釋

文引何承天云吳字誤當為吳從口下大故魚之



案周頌不吳不敷毛傳吳譁也說文吳大言也釋

文引何承天云吳字誤當為吳從口下大故魚之  
大口者名吳胡化反史記武帝本紀頌云不虞不  
驚案隱引何承天云此虞當為吳皆非

灼驚也猶云恐灼也

案後漢書楚王英傳既知審實懷用悼灼灼亦作

灼廣雅灼驚也義本此曹憲音釋灼音灼

賦動也賦斂所以擾動民也

案廣雅賦動也義本此

瘞巨畏反極也江東呼極為瘞倦聲之轉也

案詩大雅混夷駮矣維其喙矣毛傳喙困也前卷  
十二內喙傍也注云今江東呼極為喙是喙與瘵  
字異音義同玉篇云瘵困極也亦作喙廣韻引詩  
昆夷瘵矣云本亦作喙所引詩脫去中四字

煎盡也

案廣雅煎盡也義本此

爽過也謂過差也

案廣雅爽過也義本此爾雅釋言爽差也爽忒也

郭璞注云皆謂用心差錯不專一

煎盡也

郭璞注云皆謂用心差錯不專一

蟬毒也

案蟬卽慘聲之轉耳說文云慘毒也廣雅毒惡也

慘愴也

音首愴惡也慘悴惡事也

案慘慘通廣雅愴惡也義本此

還積也

案此義別無可攷荀子非相篇注引方言云僂疾

也文選南都賦注引方言曰僂急疾也吳都賦注

引方言曰僂佻疾也佻之為疾見前卷十二內而

無僂疾之訓僂疾還積或字形音聲疑似而訛

宛音婉蓄也謂宛樂也

案郭璞葬書言宛而中蓄正合此義注內謂宛樂也其語未詳所出廣韻宛宛同音注云歡樂然宛樂與宛蓄絕不相蒙謂字或音字之訛

類法也

案類法也已見前卷七內諸刻無此三字永樂大典本及曹毅之本有之書內重見者多矣刪去非也

猴音侯本也今以鳥羽本為猴

五案黃雅猴本也義本此

〔案〕廣雅猴本也義本此

懼病也懼驚也

官

〔案〕懼當作瞿故有病驚二義禮記檀弓篇瞿瞿然  
如有求而弗得玉藻篇視容瞿瞿梅梅一為憂悼  
在心一為驚遽不審于義近之

葯纏也謂纏裹物也葯  
猶纏也音約

〔案〕葯約古通用纏各本訛作薄注內纏裹訛作薄  
裹音約諸刻訛作音決永樂大典本訛作音決的  
今訂正潘岳射雉賦首葯綠素徐爰注云方言曰

藥纏也猶纏裏也

脰短也

便旋庠小貌也

案廣雅脰短也義本此

培深也

培克深能

案廣雅培深也義本此詩大雅曾是培克釋文云

聚斂也史記封禪書見地如鉤狀培視得鼎後漢

書百官志注云胡廣曰鹽官培坑而得鹽

涅休也

案涅各本訛作涅今訂正廣雅濁涅沒也休即古

案渥各本訛作渥今訂正廣雅渥渥沒也休即古

溺字曹憲音釋渥乃結反

撈音鉤取也謂鉤撈也

案廣雅撈取也義本此曹憲音釋撈音牢又力么

反

摸音莫撫也謂撫順也

案摸各本訛作膜廣雅摸撫也義本此今據以訂

正

由式也

案廣雅由式也義本此

猷詐也 猷者言故為詐

案猷之為詐即匿謀之謂

筐隨也

案今人猶謂蒙窗櫺櫺格曰筐隨者隨其大小也

揣試也 揣度試之

案廣雅揣試也義本此曹憲音釋揣測委了果二

反

類 巨廩反 怒也 類類恚貌也

浙

案廣雅類怒也義本此



案廣雅賴怒也義本此

埏音玷下也謂陷下也

案廣雅埏下也義本此曹憲音釋埏乃頰反

讚解也讚訟所以解釋理物也

案讚贊同用取贊明之義

賴取也

案廣雅賴取也義本此

矜音鉗業也謂基業也

案廣雅矜業也義本此

帶行也隨人行也

五言生卷十三

十三

案廣雅帶行也義本此

康空也

康寔空貌康或作歎虛字也

館

案康各本作濂注內康寔各本訛作濂窘今訂正  
康康古通用別作濂亦作歎說文云康屋康寔也  
濂水虛也歎飢虛也康寔俗又作窳寔詩小雅酌  
彼康爵鄭箋云康虛也爾雅釋詁濂虛也郭璞注  
云方言云濂之言空也釋文云方言作窳疏引方  
言濂窳空貌司馬相如長門賦委參差以糠梁李  
善注云方言曰窳虛也窳與糠同此所引改空為

卷五十一

善注云方言曰窳虛也窳與櫛同此所引改空爲

虛蓋誤憶耳

湛安也

湛然安貌

案廣雅湛安也義本此曹憲音釋湛丈減反

嘒

音樂也嘒嘒歡貌

案廣雅嘒樂也義本此廣韻引方言曰嘒嘒歡貌

卽此注文蓋脫一注字

惋

音歡也歡樂也

案陸機于承明作與士龍詩惋變居人思紆鬱遊

子情李善注云方言曰惋歡也惋與婉同古字通

說文曰變慕也

衍音看定也衍然安定貌也

館

案廣雅作刊定也與郭本異義亦可通

臆魚自反臆也謂息肉也

案玉篇廣韻于臆字並云臆肉

讟痛也謗誣怨痛也亦音讀

五

案漢書五行志作事不時怨讟動于民顏師古注

云讟痛怨之言也廣雅讟痛也義本此說文云讟

痛怨也郭璞于前讟謗也音沓故此云亦音讀

痛怨也。郭璞云：「此則讀聲也。音沓，故此云亦音讀。」

鼻始也。𪔐之初生謂之鼻人之初生謂之首。梁益之

間謂鼻為初。或謂之祖。祖居也。鼻祖皆始之別名也。轉復訓以為居所。謂

代語者也。

案廣雅鼻始也。義本此。漢書食貨志舜命后稷以

黎民祖飢孟康注云祖始也。揚雄傳或鼻祖于汾

隅注引劉德云鼻始也。

充養也。

案充各本訛作竟。今訂正。廣雅充養也。義本此。

翳掩也。謂掩覆也。

案陸機文賦理翳翳而愈伏李善注引方言翳奄也奄當作掩曹植七啓揜狡兔注引方言掩覆也

此語方言所無似卽此注文脫注字耳揜掩同

臺支也

案廣雅臺支也義本此

純文也

案揚雄羽獵賦光純天地李善注引方言純文也

廣雅純文也義本此

祐亂也

亂宜訓治

案此義別無可攷

案此義別無可攷

恍音遙理也謂情理也

案正文與注皆別無可攷

蘊賊也蘊藹茂貌

案廣雅蘊盛也義本此蘊藹賊盛古通用

搪音堂張也謂殼張也

案荀子正論篇故魯人以搪楊倬注引方言搪張

也謂殼張也荀子正文搪木旁注引此文亦作木

旁據方言應以手旁為正楊倬誤引也

惓嘔憤謀也謂議

案廣雅惓謀也義本此

陶養也

案陶養也已見前卷一丙

櫟格也今之竹木格是也音禁惡

案櫟各本訛作擦格訛作格曹毅之本不誤廣韻

櫟格也本此

甌曉明也

案廣雅甌曉明也義本此

汲獲也



案廣雅純曉明也義本此

扱獲也扱猶汲也

案說文扱收也注內汲各本訛作級今訂正廣雅

扱搯收汲掇取也廣韻扱取也獲也引也獲手取

也汲引也獲卽獲之訛

扶護也扶挾將護

案廣雅護助也將扶也挾輔也其義交互相通

淬寒也淬猶清也作憤反

案玉篇廣韻竝云淬寒也義本此廣雅作淬寒也

曹憲音釋淬七碎反

澆淨也

皆冷貌也初雨禁耕二反

漉極也

滲漉極盡也

案月令仲春之月毋漉陂池釋文云漉竭也史記

司馬相如列傳滋液滲漉說文云滲下漉也廣雅

漉滲也

枚凡也

案枚各本訛作枚前卷十一箇枚也廣雅枚箇凡

也今據以訂正

易始也

易代更始也

案易取更新義書堯曲平在朔易王肅引詩曰為

案易取更新義書堯典平在朔易王肅引詩曰爲

改歲解之是也不必如注所說

道周也謂周轉也

案前卷十二內道轉也故又爲周

黧色也黧然赤黑貌也音爽



案廣雅黧色也本此注內黑字諸刻作毛永樂大典本及曹毅之本作色皆訛舛玉篇云黧赤黑色也廣韻于黧字云赤黑貌今據以訂正

恬靜也恬淡安靜

案張華答何劭詩恬曠苦不足煩促每有餘李善注引廣雅恬靜也義本此

禔音祇福也謂福祚也禔喜也有福即喜

案說文云禔安福也廣雅禔福也廣韻禔喜也皆

本此

擷洛旱反陸許規反壤也

案潘岳西征賦豈斯宇之獨隳李善注引方言隳

壤也隳即陸廣雅擷墉也陸壤也曹憲音釋擷音

賴玉篇廣韻竝作擷從示云墉壤也

息歸也

賴玉篇廣韻此作禡從示云增壞也

息歸也

案息者作勞而休止故有退歸之義廣雅息歸也

義本此

抑安也

案廣雅抑安也義本此

潛亡也

案潛匿隱遁故為逃亡之義

曉過也曉羸也

案廣雅曉過也義本此

𪗇短也

𪗇𪗇短小貌音疣贅

案廣雅𪗇短也義本此廣韻于𪗇字云吳人呼短

隍階也

江南人呼梯為隍所以隍物而登者也音剡切也

案廣雅隍階也本此玉篇云隍梯也漢書賈鄒枚

路傳贊賈山自下剡上注孟康曰剡謂剡切之也

師古曰剡音工來反

迖

胡郎反

長也

謂長短也

迖迹也

爾雅以爲兔迹

案廣雅迖長也義本此說文云迖獸迹也

賦臧也

**案**此義別無可攷賦疑賊之訛說文云賕以財物枉法相謝也臧賦古通用漢書景帝紀皆坐臧為盜沒入臧縣官昇其所受臧是也

蘊音溫饒也

**案**蘊亦作溫廣雅溫饒也義本此

芬和也芬香和調

**案**廣雅芬和也義本此

擣依也謂可依倚之也依祿也祿位可依憑也

**案**廣雅擣依也廣韻依祿也皆本此擣即擣

臧臧也 臧臧肥充也 音臧亦突

案廣雅臧盛也臧盛通曲禮豚曰臧肥鄭注云臧

亦肥春秋傳作臧臧充貌也據左傳奉牲以告曰

博碩肥臧曲禮注當云春秋傳作肥臧于臧肥為

異故引之下當云臧臧充貌也上句脫肥字下句

脫一臧字

監 音古 雜粹也 皆倉卒也

案廣雅監雜粹也義本此

躡行也 音跳躡也音藥

案廣韻有躡字與羅同音云出走也于行少一義為



案廣韻有躡字與躍同音云出走也于行之義爲  
近廣雅踰行也曹憲音釋云倫音方言爲藥藥當  
作躡此注旣云音跳躡又云音藥蓋後人所加

鹽且也

鹽猶  
魁也

案鹽讀爲姑息之姑廣雅婢且也皆古字假借通  
用禮記內則篇姑與之而姑使之鄭注云姑猶且  
也注內魁字各本多訛作魁曹毅之本不誤玉篇  
廣韻有魁字竝云魁息也

抽讀也

案詩鄘風不可讀也毛傳讀抽也鄭箋云抽猶出也史記太史公自序紬史記石室金匱之書集解徐廣曰紬音抽索隱如淳云抽徹舊書故事而次述之小顏云紬謂綴集之也方言以讀訓抽兼此二義

圖

媵託也

五

案爾雅釋言媵送也媵卽媵釋文引方言媵託也廣雅媵託也義本此

浙

適悟也

相觸  
迕也

案廣雅適晤也義本此郭璞曹憲皆無音以義推之當讀爲適見于天之適鄭注云適之言責也

埤音予也子猶與

案埤各本訛作埤今訂正廣雅埤予也義本此

彌縫也

案前卷十二內齋彌合也縫與合義相因廣雅繕

彌縫也繕齋古通用彌卽彌

譯傳也譯見也傳宣語卽相見

浙

案廣雅譯傳也譯見也皆本此說文云譯傳譯四

夷之言者

梗略也

梗概大略也

館

案廣雅梗略也義本此

臆滿也

幅臆氣滿之也

案廣雅臆溢豐滿也永樂大典本滿作懋據廣雅

證之應以作滿者為正

陽音益也

謂增益也

案廣雅玉篇竝云陽益也廣韻于陽字云增益皆

本此

益待也來則

本此

空待也來則實也

案廣雅空待也義本此

珎音祖好也珎美也美好等互見義耳

案廣雅珎好也珎美也皆本此玉篇引方言曰珎

好也美也



嫗色也嫗煦好色貌

案樂記煦嫗覆育萬物鄭注云氣曰煦體曰嫗嫗

亦作嘔煦亦作煦廣雅嘔煦色也

闔開也謂開門也

案廣雅闕開也義本此注內開各本訛作關今改

正

摩滅也

或作攢滅  
字音摩

書

案後漢書文苑列傳東攢烏桓注云字書攢亦摩  
字也音靡方言云摩滅也

菲

音  
薄也  
謂微  
薄也

江

案諸葛亮出師表不宜妄自菲薄李善注云方言  
曰菲薄也郭璞曰微薄也廣雅菲薄也曹憲音釋  
于菲字云世人以此為芳菲之菲失之矣于薄字

云世人作菲薄之薄下著薄亦失之矣

于菲字云世人以此為芳菲之菲失之矣于禩字

云世人作禩禩之禩艸下著溥亦失之矣

腆厚也

館

案春秋昭公二十五年公羊傳寡人有不腆先君之服何休注云腆厚也

媠狎也

相親狎也

圖

案漢書賈山傳古者大臣不媠顏師古注云媠狎也說文云媠嬾也亦通用媠荀子榮辱篇橋泄者人之殃也楊倞注云泄與媠同媠也

芋

香子反

大也

芋猶芋耳

案詩小雅君子攸芋毛傳芋大也

煬音翁炙也今江東呼火熾猛為煬煬烈暴也

案揚雄甘泉賦南煬丹崖李善注引方言煬炙也

張衡東京賦颺燹燎之炎煬薛綜注云郭璞方言

注曰火熾猛為煬潘岳西征賦詩書煬而為煙李

善注引方言注曰今江東呼火熾猛為煬翁亦作

煬暴亦作曝廣雅煬煬炙熟也煬烈曝也

駮索荅馬馳也駮駮疾貌也

案揚雄甘泉賦輕先疾雷而駮遺風李善注云方

言曰駮也郭璞曰駮疾也劉向九歎駮高舉也



言曰駮馳也郭璞曰駮疾也劉向九歎駮高舉兮  
洪興祖補注引方言駮馬馳也注云疾貌廣雅駮  
馳也義本此說文駮馬行相及也

選延徧也

案徧各本訛作徧廣雅周而選延徧也今據以訂

正

澌索也

盡也

案廣雅索澌盡也

晞燥也

案廣雅燥晞乾也

梗覺也

謂直也

館

案廣雅梗覺也義本此爾雅釋詁梗直也詩大雅有覺德行毛傳覺直也

萃集也

圖

案萃訓集已見前卷三內

睨

俾音明也

折

案廣雅睨明也曹憲音釋睨音亦蓋睨即睨之訛說文睨从横目从卒睨又加目說文無此字以義

政之當作團共範曰驛鄰本作團疏云鄰以團為

說文舉从橫目从卒睪又加目說文無此字以義

攷之當作圍洪範曰驛鄭本作圍疏云鄭以圍為

明言色澤光明也

瞻臨照也瞻美也

瞻瞻美德也呼凱反

案照各本訛作昭今訂正晉語臨長晉國者韋昭

注云臨監也監即照察之義廣雅瞻臨照也瞻美

也玉篇云瞻美也照也皆本此

筭

方氏反

筭

音縷

筭

音餘

筭

弓

筭也

古筭字

江河之間謂之筭

趙代之閒謂之筭淇衛之間謂之牛筐

淇水名也

筭其通

語也筭小者南楚謂之筭自關而西秦晉之間謂之

筭

今江南亦名籠為筭

案詩召南予以盛之維筐及筐毛傳方曰筐圓曰  
 筐周頌載筐及筐鄭箋云筐筐所以盛黍稷也說  
 文云簠飲牛筐也方曰筐圓曰簠簠竹籠也飲乃  
 飲之訛圓古通用玉篇云簠飲牛筐也亦作筐  
 江東呼小籠為筭廣韻簠飲牛筐簠牛簠簠小筐  
 廣雅筭簠簠簠也本此注內弓𦉳當作音弓𦉳  
 之𦉳

浙

籠南楚江河之間謂之筭

今零陵人呼籠為筭音彭

或謂之筭

音

籠南楚江河之間謂之笄今零陵人呼或謂之笄音

墓反亦

呼籃

案廣雅笄笄籠也本此曹憲音釋笄女加奴慕二

反楚辭懷沙篇鳳皇在笄兮王逸注云笄籠落也

洪興祖補注引說文曰籠也南楚謂之笄今說文

作鳥籠也無南楚謂之笄句注內邯墓反各本邯

訛作都脫反字今訂正

笄

盛餅

南楚謂之笄

今建平人呼笄音鞭鞘

趙魏之郊謂之笄

笄

今通語也

案廣雅笄笄也論語斗笄之人鄭注云笄竹器容

斗二升筥亦作籍說文云飯筥也受五升秦謂筥曰籍又于籍字云一曰飯器容五升筥各本多訛作去曹毅之本作筥說文云口盧飯器以柳為之口或从竹公聲士昏禮婦執笄棗栗鄭注云笄竹器而衣者其形蓋如今之筥盧蘆矣釋文蘆羌居反蘆音盧蘆蘆卽口盧又卽筥

錐謂之鏑

廣雅作  
銘字

〔案〕鏑各本訛作鏑注內銘訛作銘今訂正廣雅鏑錐也曹憲音釋鏑音昭與此注云作銘異

無升謂之乃斗謂小鏑也音

錐也曹憲音釋錐音昭與此注云作銘異

無升謂之刁斗

謂小鈴也音貂見漢書

案無升二字應有訛舛刁本作刁史記李將軍列傳不擊刁斗以自衛集解孟康曰以銅作鐃器受一斗晝炊飯食夜擊持行名曰刁斗索隱刁音貂案荀悅云刁斗小鈴如宮中傳夜錢也蘇林曰形如錡以銅作之無緣受一斗故云刁斗鐃即鈴也埤蒼云鐃温器有柄斗似鈔無緣說文錢鈔也鈔温器也廣韻鐃刁斗也温器三足而有柄據此數說無升或無緣之訛上當有鈔字

匕謂之匙音祇

〔案〕說文匕一名柶匙匕也廣雅柶匙匕也詩小雅有掾棘匕毛傳匕所以載鼎實也士昏禮匕俎從設鄭注云匕所以別出牲體也特牲饋食禮棘心匕刻注云刻若今龍頭少牢饋食禮雍人概鼎匕俎于雍饗廩人概甑靡匕與敦于廩饗注云匕所以匕黍稷者也疏云上雍人云匕者所以匕肉此廩人所掌米故云匕黍稷也有司徹覆二疏匕于其上注云疏匕匕柄有刻識者士冠禮實勺解角



其上注云疏匕匕柄有刻識者士冠禮實勺解角

柶注云柶狀如匕以角為之者欲滑也雜記柶以

桑長三尺或曰五尺刊其柄與末注云柶所以載

牲體者此謂喪祭也吉祭柶用棘釋文柶音匕本

亦作柶音同

孟謂之櫪子珍反河濟之閒謂之盞盞椀謂之盞孟謂

之鈹銳音謠木謂之楫椀亦孟屬江東名孟為

案廣雅櫪盞盞鈹銳楫椀盞也本此盞鈹銳

已見前卷五內楫椀各本訛作涓抉今訂正玉篇

云櫪孟也盞盞大孟也盞小孟亦作椀盞椀也椀

方言注卷十三

謂之相孟屬也栲椀也栲椀雙聲二字合為一名  
玉篇分言之誤矣

館

餌謂之饒或謂之饒或謂之飴音或謂之飴央怯反或

謂之飴音元

案周禮籩人羞籩之實糗餌粉飿鄭注云此二物  
皆粉稻黍米所為也合蒸曰餌餅之曰飿糗者  
搗粉熬大豆為餌飿之黏著以粉之耳餌言糗飿  
言粉互相足疏云餌既不餅明餅之曰飿今之飿  
饒皆餅之名出于此宋玉招魂秬秠蜜餌洪興祖

補注引方言餌謂之饒廣雅饒饒饒饒饒饒饒也饒

饊皆餅之名出于此宋玉招魂糗粢粢蜜餌洪興祖

補注引方言餅謂之饊廣雅饊餅餠餠餠也饊

卽饊之別體

餅謂之餠音或謂之餠餠長渾

案徐堅初學記全引此條作或謂之餠或謂之餠

玉篇云餠餠餅屬



餠謂之餠餠餠餠餠謂之餠餠餠餠謂之餠餠餠

餠謂之餠江東皆言凡餠謂之餠自關而東陳楚宋

衛之間通語也



案宋玉招魂有餠餠些洪興祖補注引方言餠謂

之餽餽注云卽乾餈也後漢書皇后紀吾但當舍  
餈弄孫注引方言餈餈也陳楚宋衛之間通語說  
文云餈餈和餈者也餈米粢煎也餈熬稻粢稈也  
粢稈卽餈餽廣雅粢餈餈餈餈餈餈餈餈餈餈餈  
憲音釋餈餈精反餈字說文从食易聲廣雅作食  
旁易玉篇餈與餈竝徒當切而字作食旁易劉熙  
釋名云餈洋也煮米消爛洋洋然也周禮小師注  
管如今賣餈餈所吹者釋文云餈餈盈反李音唐  
餈盈餈精反音同當作餈若音唐則當作餈廣雅

饘餈兩見自不得同音此字應以說文爲正

饘音哭 麩音才 麩音才 反子八 麩音年大 麩音脾細 麩音蒙有 麩

鰾音小麥 麩也自關而西秦函之間曰麩 麩音媯 邠

爲麩即麩也 晉之舊都曰麩今江東人呼麩爲麩 齊右河濟曰麩或曰麩北

邠曰麩麩其通語也



案廣雅麩麩麩麩麩麩也本此麩即麩玉篇云

麩餅麩也麩細餅麩麩有衣麩也女麩也注內細

即細鰾各本訛作鯤麩訛作麩今訂正玉篇云麩

麥麩也

屋栢謂之櫨雀栢即屋檐也亦呼為連縣音鈴

案劉熙釋名栢或謂之椶縣連椶頭使齊平也上

入曰爵頭形似爵頭也爵雀古通用廣雅檐櫨栢

也櫨櫨同

甍謂之甍即屋櫨也今字作甍音萌甍音雷

案廣雅作甍謂之甍說文云甍屋棟也

冢秦晉之間謂之墳取名于大防也或謂之培音部或謂之埡

與音或謂之塚古者卿大夫有采地死葬之因名也或謂之垠音波或謂之

壠音有界垠似耕自闢而東謂之丘小者謂之塿音堆亦堆

高之貌大者謂之丘又呼冢凡葬而無墳謂之墓

壠在界外之丘小者謂之壠亦曰

高之貌 大者謂之丘 又呼冢 為墳也 凡葬而無墳謂之墓 言

洛口反 封也墓 猶慕也 所以墓謂之壠 無謂規度墓地也漢書曰初陵之壠是也

案塚各本多作采丘訛作廿從曹毅之本張載七

哀詩今為丘山土阮籍詠懷詩丘墓蔽山岡謝朓

慙使下都夜發新林至京邑贈西府同僚詩思見

昭丘陽李善注並引方言冢大者為丘顏延之拜

陵廟詩山煙冒壠生注引方言秦晉之間塚謂之

壠潘岳寡婦賦墓門兮肅肅脩壠兮峨峨注引方

言無墳謂之墓秦晉之間或謂冢為壠玉篇引方

言冢秦晉之間謂之墳冢或謂之培秦晉之間冢  
或謂之埡冢或謂之塚秦晉或謂冢曰垠冢秦晉  
之間或謂之壠郭璞曰有界埡似耕壠因名也又  
引方言自關而東小冢謂之塿塿字下引方言注  
云規度墓地也廣雅墳埡塚壠培塿丘墓冢也  
采塚古通用注內波浪當作音波浪之浪諸刻脫  
墓猶慕也四字今從永樂大典本補

劉歆與揚雄書

浙

案方言各本附劉歆書及雄答書云雄爲郎一



歲作繡補靈節龍骨之銘詩三章及天下上計  
孝廉雄問異語紀十五卷積二十七年漢成帝  
時劉子駿與雄書從取方言曰此五十二字不  
知何人所記宋本已有之其曰漢成帝時四字  
最爲謬妄據漢書揚雄傳贊云初雄年四十餘  
自蜀來至游京師又云年七十一天鳳五年卒  
使歆與書在成帝之末年甲寅下距天鳳五年  
凡二十五年由甲寅上溯二十七年乃元帝竟  
寧元年戊子雄年甫二十豈年四十餘自蜀來

至游京師者耶洪邁不察此五十二字乃後人  
于標題之下敘述二書之緣起誤以王莽時爲  
成帝時非原書之所有故所作容齋隨筆稱今  
世所傳揚子雲輶軒使者絕代語釋別國方言  
凡十三卷郭璞序而解之其末又有漢成帝時  
劉子駿與雄書從取方言及雄答書旣云成帝  
時子駿與雄書而其中乃云孝成皇帝反復牴  
牾云云殊爲未攷今削此五十二字以免滋疑  
惑于後焉

歆叩頭昨受詔必五官郎中田儀

案常璩華陽國志前漢有侍郎田儀

與官婢陳徵駱驛等私通盜刷越巾事卽其夕竟  
歸府詔問三代周秦軒車使者道人使者以歲八  
月巡路求代語僮謠歌戲欲頗得其最目因從事  
郝隆求之有日篇中但有其目無見文者歆先君  
數爲孝成皇帝言當使諸儒共集訓詁爾雅所及  
五經所詁不合爾雅者詁籀爲病及諸經氏之屬  
皆無證驗博士至以窮世之博學者偶有所見非

徒無主而生是也會成帝未以爲意先君又不能  
獨集至于歆身修軌不暇何俛更創屬聞子雲獨  
采集先代絕言異國殊語以爲十五卷其所解略  
多矣而不知其目非子雲澹雅之才沈鬱之思不  
能經年銳精以成此書良爲勤矣

〔案〕任昉王文憲集序沈鬱澹雅之思李善注云  
揚雄爲方言劉歆與雄書曰非子雲澹雅之才  
沈鬱之志不能成此書志乃思之訛

歆雖不遘過庭亦克識先君雅訓三代之書蘊藏

于家直不計耳今聞此甚爲子雲嘉之已今聖朝  
留心典誥發精于殊語欲以驗攷四方之事不勞  
戎馬高車之使坐知徭俗適子雲攘意之秋也不  
以是時發倉廩以振贍殊無爲明語將何獨挈之  
寶上以忠信明于上下以置恩于罷朽所謂知蓄  
積善布施也蓋蕭何造律張倉推歷皆成之于帷  
幕貢之于王門功列于漢室名流乎無窮誠以隆  
秋之時收藏不殆饑春之歲散之不疑故至于此  
也今謹使密人奉手書願頗與其最目得使入錄

令聖朝留明明之典歆叩頭叩頭

揚雄答劉歆書

案劉勰文心雕龍書記篇云漢來筆札辭氣紛  
紜觀史遷之報任安東方朔之難公孫楊惲之  
酬會宗子雲之答劉歆志氣槃桓各含殊采竝  
杼軸乎尺素抑揚乎寸心

雄叩頭賜命謹至又告以田儀事事窮竟白案顯  
出甚厚甚厚田儀與雄同鄉里幼稚爲鄰長艾相  
更視覬動精采似不爲非者故舉至之雄之任也

案舊唐書薛登傳登本名謙光天授中爲左補闕時選舉頗濫謙光上疏曰謹案漢法所舉之主終身保任揚雄之坐田儀責其冒薦成子之居魏相酬于得賢

不意淫迹污暴于官朝令舉者懷赧而低眉任者含聲而冤舌

案令各本訛作今據文義改正

知人之德堯猶病諸雄何慚焉叩頭叩頭又敕以殊言十五卷君何由知之謹歸誠底裏不敢違信

雄少不師章句亦于五經之訓所不解嘗聞先代  
輜軒之使奏籍之書皆藏于周秦之室

案嘗各本訛作常文選宣德皇后令輜軒萃止  
李善注云揚雄答劉歆書曰常聞先代猷軒之  
使亦同訛謝瞻王撫軍庾西陽集別詩輜軒命  
歸僕注引此句作嘗不訛

及其破也遺棄無見之者獨蜀人有嚴君平

案常璩華陽國志云高尙逸民嚴遵字君平成  
都人又云嚴君平經德秉哲漢書地理志後有

王褒嚴遵揚雄之徒文章冠天下又王貢兩龔



都人又云嚴君平經德秉哲漢書地理志後有

王褒嚴遵揚雄之徒文章冠天下又王貢兩龔  
鮑傳蜀有嚴君平博覽亡不通揚雄少時從遊  
學蜀人愛敬至今稱焉嚴遵卽莊遵漢顯宗孝  
明皇帝諱莊始改爲嚴揚雄法言問明篇蜀莊  
沈冥蜀莊之才之珍也吳祕注云莊遵字君平  
洪邁容齋隨筆以法言不諱莊字何獨至此書  
而曰嚴不知本書不諱而後人改之者多矣此  
書下文蜀人有楊莊者不改莊字獨習熟于嚴  
君平之稱而妄改之與後石室改爲石渠同

臨邛林閻翁孺者

案廣韻林閻氏出自嬴姓文字志云後漢有蜀郡林閻翁孺博學善書而華陽國志乃云林閻字公孺臨邛人揚雄師之見方言又云林翁孺訓詁立遠似以爲林姓閻名且公孺翁孺訛舛互異據此書林閻定是複姓其曰見方言者與李善注文選引此書稱揚雄方言曰同然則此書附方言內其來久矣

深好訓詁猶見輜軒之使所奏言翁孺與雄外家

牽連之親又君平過誤有以私遇少而與雄也君  
平財有千言耳翁孺梗概之法略有翁孺往數歲  
死婦蜀郡掌氏子無子而去

案王應麟姓氏急就篇云掌氏晉有掌同前涼  
有掌據宋掌禹錫漢揚雄書林閭婦蜀郡掌氏  
子

而雄始能草文先作縣邸銘王俱頌階闈銘及成  
都城四隅銘蜀人有楊莊者爲郎誦之于成帝

案華陽國志云尙書郎楊壯成都人見揚子方

言又云其次楊壯何顯得意之徒恂恂焉斯蓋  
華岷之靈標江漢之精華也莊之爲壯蓋避諱  
所改其曰見揚子方言者亦卽指此書

成帝好之以爲似相如雄遂以此得外見

案文選甘泉賦李善注云雄答劉歆書曰雄作  
成都城四隅銘蜀人有楊莊者爲郎誦之于成  
帝以爲似相如雄遂以此得見李周翰注云楊  
雄家貧好學每製作慕相如之文嘗作縣竹頌  
成帝時直宿郎楊莊誦此文帝曰此似相如之

文莊曰非也此臣邑人揚子雲帝卽召見拜爲

黃門侍郎

館

此數者皆都水君嘗見也故不復奏

案古文苑章樵注云歆父向也歆書多稱先君  
故此答之向嘗爲護左都水使者前所爲文向  
旣嘗見歆宜習知之

雄爲郎之歲

案古文苑章樵注云雄年四十餘自蜀來游京  
師歲餘奏羽獵賦除爲郎年七十一卒于天鳳

五年計爲郎之歲當在成帝元延年間

自奏少不得學而心好沈博絕麗之文願不受三  
歲之奉且休脫直事之繇得肆心廣意以自克就  
有詔可不奪奉令尙書賜筆墨錢六萬得觀書于  
石室

圖

案室各本訛作渠蓋後人所改左思魏都賦闕  
玉策于金滕案圖錄于石室劉逵注云揚雄遺  
劉歆書曰得觀書于石室文心雕龍事類篇曰  
夫以子雲之才而自奏不學及觀書石室乃成

鴻采表裏相資古今一也今據以訂正

如是後一歲作繡補靈節龍骨之銘詩三章

案古文苑章樵注云繡補疑是裊褥之類加繡其上靈節靈壽杖也漢書靈壽杖注木似竹有枝節長不過八九尺圍三四寸自然合杖制不須削治龍骨水車也禁苑池沼中或用以引水銘詩今亡不可復攷王應麟玉海引古文苑及

此注

成帝好之遂得盡意故天下上計孝廉及內郡衛

卒會者雄常把三寸弱翰齋油素四尺

案左思吳都賦鳥策篆素李善注云篆素篆書  
于素也揚雄書曰齋油素四尺

以問其異語歸卽以鉛摘次之子槩二十七歲于  
今矣

圖

案漢書成帝紀永始二年春正月己丑大司馬  
車騎將軍王音薨三年十月庚辰皇太后詔有  
司復甘泉泰畤汾陰后土四年春正月行幸甘  
泉郊泰畤三月行幸河東祠后土元延二年春



正月行幸甘泉郊泰時三月行幸河東祠后土  
冬行幸長楊宮從胡客大校獵揚雄傳孝成帝  
時客有薦雄文似相如者上方郊祠甘泉泰時  
汾陰后土呂求繼嗣召雄待詔承明之庭正月  
從上甘泉還奏甘泉賦呂風其三月將祭后土  
上迺帥羣臣橫大河溱汾陰旣祭行遊介山回  
安邑顧龍門覽鹽池登歷觀陟西岳呂望八荒  
迹殷周之虛眇然呂思唐虞之風雄以爲臨川  
羨魚不如歸而結罔還上河東賦呂勸其十二

月羽獵雄從聊因校獵賦呂風明年上將大誇  
胡人呂多禽獸秋命右扶風發民入南山西自  
襄斜東至弘農南馭漢中張羅罔罝罟捕熊羆  
豪豬虎豹玃獾狐兔麋鹿載呂檻車輸長楊射  
熊館呂罔爲周陸縱禽獸其中令胡人手搏之  
自取其獲上親臨觀焉是時農民不得收斂雄  
從至射熊館還上長楊賦呂風贊曰初雄年四  
十餘自蜀來至游京師大司馬車騎將軍王音  
奇其文雅召呂爲門下史薦雄待詔歲餘奏羽

獵賦除爲郎給事黃門與王莽劉歆竝哀帝之  
初又與董賢同官當成哀平閒莽賢皆爲三公  
權傾人主所薦莫不拔擢而雄三世不徙官年  
七十一天鳳五年卒攷王音薨于成帝永始二  
年丙午正月設雄至京師卽在前一年乙巳下  
至王莽天鳳五年戊寅凡三十四年時雄年三  
十八不得云年四十餘始自蜀來至復甘泉泰  
時汾陰后土在永始三年十月四年始有行幸  
甘泉河東事則王音薨已三年傳序甘泉賦河

東賦羽獵賦爲一年所作斷屬元延二年庚戌  
王音薨且五年不得云音薦雄待詔歲餘奏羽  
獵賦今此書言楊莊而絕不及音音薦雄殆出  
于傳聞失實故漢書中紀與傳已相矛盾大抵  
紀據策書年月日必詳而傳所據不一或作者  
追憶失之行幸長楊宮從胡客大校獵紀爲元  
延二年冬傳因雄有長楊羽獵二賦遂以長楊  
大校獵繫之羽獵後別云明年若以明年爲元  
延三年則紀于三年無其事若以明年爲元延

二年則紀于元年無行幸甘泉河東及羽獵事  
此亦傳誤也郊祀志平帝時王莽奏稱永始元  
年三月呂未有皇孫復甘泉河東祠與紀之繫  
于永始三年十月庚辰不合此莽追憶以故年  
月參差也李善注文選引七略云甘泉賦永始  
三年正月待詔臣雄上羽獵賦永始三年十二  
月上長楊賦綏和元年上善辯之曰漢書永始  
四年正月行幸甘泉三年無幸甘泉之文疑七  
略誤也綏和在棧獵後四歲無容元延二年棧

獵綏和元年賦又疑七略誤也七略之誤蓋如  
莽奏之一時追憶致年月參差而甘泉諸賦則  
斷宜作于元延二年時雄年四十三楊莊誦其  
文于成帝卽在此元年二年間所謂年四十餘  
自蜀來至游京師者語應有據依非空撰出班  
固未見雄方言及歆雄遺答書故列雄論著絕  
不及此傳內遺楊莊而以爲王音然于前云孝  
成帝時客有薦雄文似相如者上方郊祠甘泉  
泰時汾陰后土呂求繼嗣召雄待詔承明之庭

事在王音薨後與雄答書合不能指名楊莊泛  
目曰容亦不言王音原自謹嚴贊內舉音薦雄  
待詔不過附存異聞使雄由王音薦則年四十  
餘當改之曰年三十餘其去元延二年爲久滯  
京師矣此又書言楊莊較之傳贊內言王音者  
爲可信然則劉歆遺雄書求方言應在天鳳三  
四年之間矣古文苑章樵注云計雄是時年近  
七十葛洪西京雜記揚子雲好事嘗懷鉛提槧  
從諸計吏訪殊方絕域四方之語以爲裨補輒

軒所載亦洪意也

而語言或交錯相反方復論思詳悉集之燕其疑  
案古文苑章樵注云會集所未聞使疑者得所  
安

張伯松不好雄賦頌之文然亦有以奇之常爲雄  
道言其父及其先君熹典訓

案漢書張敞傳敞三子官皆至都尉敞孫竦王  
莽時至郡守封侯博學文雅過于敞然政事不  
及也杜鄴傳鄴少孤其母張敞女鄴壯從敞子



吉學問得其家書初鄴從張吉學吉子竦又幼  
孤從鄴學鄴子林清靜好古亦有雅才其正文  
字過于鄴竦故世言小學者由杜公陳遵傳遵  
少孤與張竦伯松俱爲京兆史竦博學通達以  
廉儉自守而遵放縱不拘操行雖異然相親友  
哀帝之末俱著名字爲後進冠遵爲校尉有功  
封嘉威侯凡三爲二千石而張竦亦至丹陽太  
守封淑德侯後俱免官以列侯歸長安竦居貧  
無賓客時時好事者從之質疑問事論道經書

而已藝文志倉頡多古字俗師失其讀宣帝時  
徵齊人能正讀者張敞從受之傳至外孫之子  
杜林爲作訓後漢書杜林傳父鄴成哀聞爲涼  
州刺史林少好學沈深家旣多書又外氏張竦  
父子喜文采林從竦受學博洽多聞時稱通儒  
許慎說文解字序云孝宣時召通倉頡讀者張  
敞從受之涼州刺史杜業沛人爰禮講學大夫  
秦近亦能言之孝平時徵禮等百餘人令說文  
字未央廷中以禮爲小學元士黃門侍郎揚雄

采以作訓纂篇杜業卽杜鄴然則此書云常爲  
雄道言其父者卽張吉也云及其先君者謂張  
敞也

屬雄以此篇目煩示其成者伯松曰是懸諸日月  
不刊之書也

案煩或作頻或作頗示其成者四字或作示之  
二字據上云語言或交錯相反方復論思詳悉  
集之是歆求方言時雄撰集尙未成此云示其  
成者正以見有未成者耳今書中有僅舉其字

不辨何方云然蓋方言究屬雄未成之書洪邁以漢書本傳無所謂方言藝文志亦不載方言遂疑非雄作又云書稱汝潁之間先漢人無此語也則書內舉水名以表其地者多矣何以先漢人不得稱汝潁之間耶應劭風俗通義序云周秦常以歲八月遣輜軒之使求異代方言還奏籍之藏于密室及嬴氏之亡遺脫漏棄無見之者蜀人嚴君平有千餘言林閭翁孺才有梗概之法揚雄好之天下孝廉衛卒交會周章質

問以次注續二十七年爾乃治正凡九千字張  
竦以爲懸諸日月不刊之書任昉南徐州蕭公  
行狀竝勒成一家懸諸日月李善注云揚雄方  
言曰雄以此篇目煩示其成者張伯松伯松曰  
是懸諸日月不刊之書也此注重伯松二字有  
訛舛

又言恐雄爲太玄經由鼠坻之與牛場也如其用  
則實五稼飽邦民否則爲牴糞棄之于道矣而雄  
服之

案服古服字

伯松與雄獨何德慧

案古文苑章樵注云漢人用慧字多與惠通

而君與雄獨何譖隙而當匿乎哉其不勞戎馬高車令人君坐帷幕之中知絕遐異俗之語典流于昆嗣言列于漢籍誠雄心所絕極至精之所想邁也夫聖朝遠照之明使君求此如君之意誠雄散之之會也死之日則今之榮也不敢有貳不敢有愛少而不以行立于鄉里長而不以功顯于縣官

著訓于帝籍但言詞博覽翰墨爲事誠欲崇而就之不可以遺不可以怠卽君必欲脅之以威陵之以武欲令入之于此此又未定未可以見令君又終之則縊死以從命也

案雄以其書未成未定爲辭時歆爲莽國師故雄爲是言絕其終來強以勢求意可見矣洪邁乃云子駿只從之求書而答云必欲脅之以威陵之以武則縊死以從命也何至是哉此子知人論世漫置不辨而妄議不輕出其著述爲非

亦不達于理矣令君之令各本訛作今今改正  
而可且寬假延期必不敢有變

案而如古多通用

雄之所爲得使君輔貢于明朝則雄無恨何敢有  
匿惟執事圖之長監子規繡之就死以爲小雄敢  
行之

案古文苑章樵注云言當長以所規爲監得緝  
成其書以死爲輕

浙

謹因還使雄叩頭叩頭



方言注卷十三

浙江圖書館



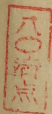
浙江圖書館



浙江圖書館



浙江圖書館





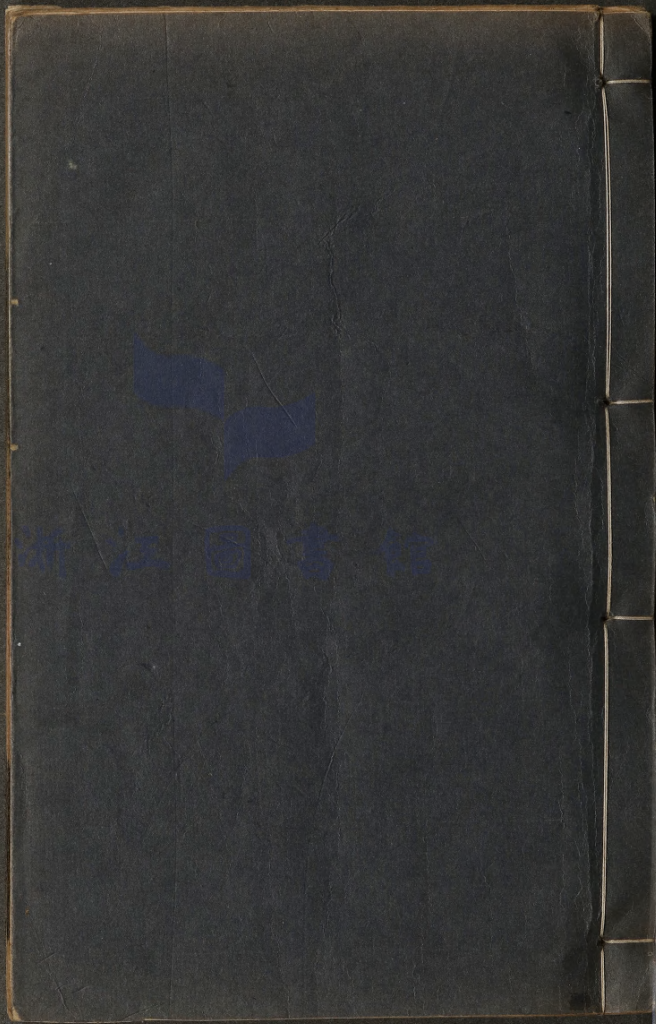
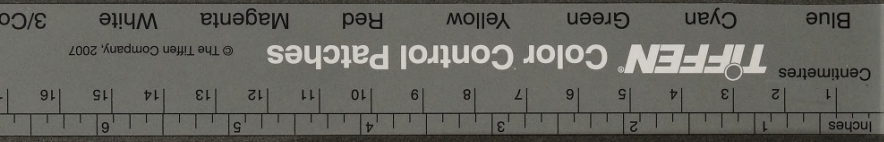
浙江圖書館

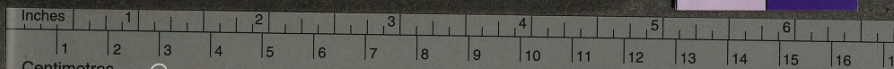
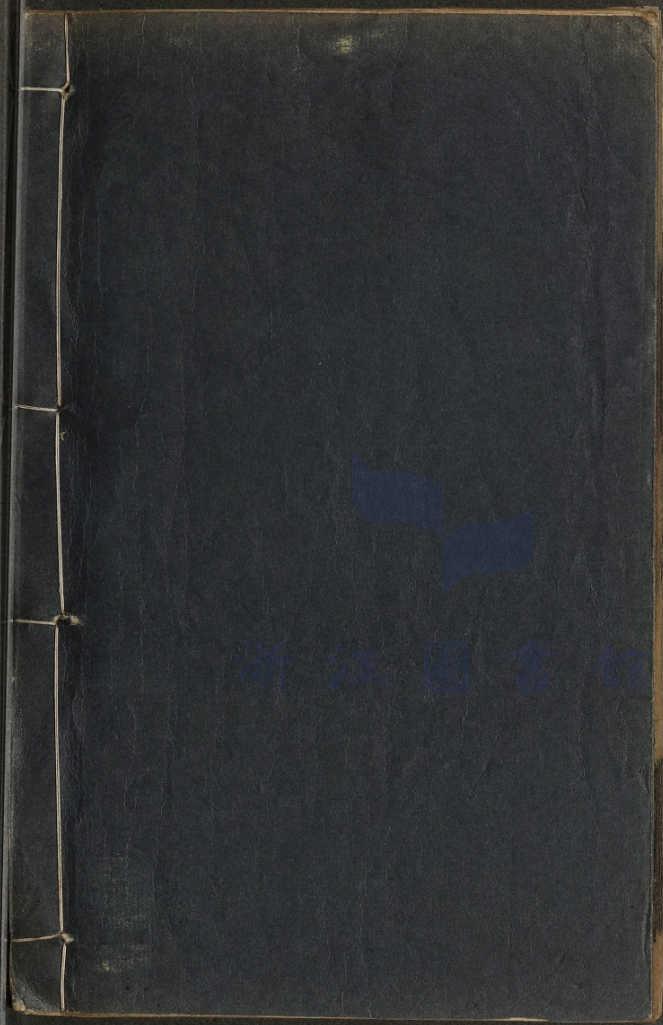
浙江圖書館善本

乙登記號：000753

一九 年 月 日

浙江圖書館





Centimetres

**TIFFEN** Color Control Patches

© The Tiffen Company, 2007

Blue

Cyan

Green

Yellow

Red

Magenta

White

3/Co