



浙江圖書館





浙江圖書館





浙江圖書館





浙江圖書館





浙江圖書館





浙江圖書館



上聲

一董

三薺

五姥

七賄

九旱

十一銑

十三巧

二紙

四語

六解

八軫

十產

十二篠

十四哿

浙江圖書館



法正上音卷一 目録

十五馬

十六者

十七養

十八梗

十九有

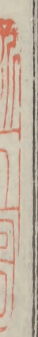
二十寢

二十一感

二十二琰

浙江圖書館

武正韻卷一第...





洪武正韻卷第七

上聲

董

董

多動切督也正也又姓古作董

董

同上又蕞董草似蒲而細

董

蟠蛛虹也又東送二韻

董

董

乳汁又

董

槽懂

董

鼓

董

董

董

董

董

董

董

董

董

董

董

董

董

董

董

董

董

董

董

董

董

董

董

董

董

董

董

董

董

董

董

董

董

董

董

董

董

董

董

董

董

董

董

董

董





**詞** 詞也 詞急

**拘** 引也動也漢有拘馬官作酒呂氏春秋百官有拘揆又東韻

**曠** 日出又曠曠日

欲明貌 又東韻 **醕** 酒壞又東韻

○ **隳** 力董切曠曠日欲明貌又東韻

**籠** 籠籠又東韻

**籠** 籠籠又東韻

小鳥史記楚世家鄒費郊邳者羅鷲也

**攏** 攏略又拗攏等也謂酒律

**隴** 今秦鳳坂也唯在

**壟**

立壟禮記適墓不登壟壟冢也書傳壟敵也陳勝傳輟耕之壟上師古曰田中之高處亦作壟壟傳記亦或作隴

**壠**

方言秦晉之間冢謂之壠列子逆之壠端壠中堞斷而高者也

○ **琫** 邊孔

切佩刀下飾詩鞞琫容刀亦作鞞

**鞞** 左傳藻率鞞鞞小爾雅刀室謂之鞞鞞宋咸曰鞞刀削上飾鞞下飾

**鞞**

草盛貌 又東韻

**啐**

多實貌詩瓜佚啐啐又口高貌

**珎**

石次玉又養韻从丰音豐作珎誤

○ **蒙** 母

切蟻蒙 小飛蟲

**蒙**

蒙蒙日未明又東韻

**懵**

心亂又東送敬三韻

**蒙**

蒙蒙茂盛貌詩麻麥蒙蒙又覆也蓋



衣也又  
東韻  
**濛**  
鴻濛又

○**總**  
作孔切聚束也統也皆也括也合也亦作摠又總布粗錢也又并結

之禾書百里賦納總漢書  
作總俗作總又東送二韻  
**縱**  
趨事貌記喪事欲其  
縱縱爾又東送二韻  
**摠**  
與總同又

東送二韻  
**德**  
倜德窮困也苦也不暇給也  
又送韻漢書作德俗作德  
**德**  
屋階中會  
**穗**  
禾

束亦作稜  
總又東韻  
**獲**  
鳥飛竦翼又  
**從**  
龍從山貌  
又東韻  
**從**  
莽從草貌又

**輶**  
車輪又  
東韻  
**熇**  
然麻  
蒸也  
**駸**  
爾雅輶駸一名  
素華又東韻  
**鬣**  
鬣角詩作總  
又鬣也

**愔**  
倏不得  
志也  
**捻**  
將領也  
合也  
○**頌**  
胡孔切濛頌大水貌亦作濛  
鴻杜牧罪言混頌回轉

**鴻**  
同上又鴻濛又東韻莊子作鴻濛音義云自然元氣一云  
海上氣竝音如字張喬月中桂詩與月轉鴻濛亦作平聲

用然則二字二  
音皆可通用  
**噴**  
羅噴  
歌也  
**汞**  
水  
○**孔**  
康董切穴也空也甚  
也亦作空又孔子商



湯後微子封宋其後孔父嘉為大夫其孫因以祖字為氏又要路曰孔道

東送 二韻 控 誠心 控 總 事多 恐 丘隴切懼也說文作恐从

芬 羽 烏孔切 芬鬱草 木盛貌 又東韻 瀚 雲氣 濃貌 塤 塤塤起 翁 醜貌 周禮酒正

而翁翁然又擁也莊子注磨翁而旋入又東韻 捧 方孔切兩手拱 承也本作奉 樹 桌也荀子

作繫又見 養韻 奉 尊奉也承也事也祿也 又送韻 嗥 口高貌 又見上 雯 反覆 逸駕

亦作泛又乏也唐宋光傳八私雯竭上从西音亞俗作雯 泛 漢武紀泛駕之馬師古曰覆

勳合 二韻 腫 知隴切脹 也癰也 種 種類亦作種又種種短貌左傳昭

物又東 送二韻 種 又二 踵 足跟又繼也躡也 一 豕 大也爾雅山

尚續也六典天官冢宰其職則曰大宰注進退異名也百官總



高墳也六典天官冢宰其職則曰大宰注進退異名也百官總焉則謂之冢列職於王則稱大冢大之上也从勺亦作冢

**塚** 平曰墓封曰塚 高曰墳通作冢 **瘰** 足腫亦作瘰 **瘰** 賈誼傳天下之勢方病大瘰如淳曰腫足曰瘰

○**重** 直隴切輕重之重凡物不輕而重則上聲因其可重而重之與冉重鄭重皆去聲又東送二韻

**鮓** 魚名一曰鱧也 又東有二韻 ○**穴** 而隴切散也雜也 刺也忙也俗作宄 **葺** 草生貌又

又東 **毘** 毛毳細密說文 作毘或作毘 **燁** 亦作關葺 **輶** 推也淮南子輶車而餉漢馮奉

世傳冉 **拔** 拒也又 東韻 ○**竦** 息勇切恭也又竦動 也國語竦善抑惡 **悚** 懼也怖

**懣** 同上又養韻漢刑法志懣之以行晉灼 **巛** 山聳起貌 曰古悚字師古曰懣辨也又音所項切 **巛** 杜甫封西

嶽賦風御 **搜** 捉也杜甫畫鷹詩搜身思狡 **從** 禪衣 **從** 高 并以縱搜 兔注搜猶竦也音苟勇切

去式二頁卷二



驚也方言欲也勸也驚也走馬○**駮**○**寵**丑勇切恩也愛也尊榮也龍詩何天之龍

聲鄭讀作寵榮名之謂也又見上又東陽二韻○**勇**尹竦切銳也勇也果敢也湧也亦作涌

**踊**跳也亦作踴又剛足者之踊履左傳昭三年踴貫獲賤踊草木華踊又鍾舞上為

角斗踊又巷道曰踊漢紀築踊道蒼頡篇作術通而旁人說之不欲怒而旁人怒之

謂之通亦作縱爽漢書衡山王傳日夜縱爽如淳曰爽讀曰勇師

**蛹**蠶化為蛹蛹化為蛾韓愈蛹道上加土溶水盛又鴻溶竦

鴻浴而上箭箭室又桶斛也月備送葬偶人設關而能

屬又東韻筒又東韻擁挾抱也衛也持也羣從也雍揚雄甘泉賦

又與雍同武帝紀雍也障也竭也培也雍詩維雍



作讎又與壅同武帝紀  
雍於上聞又東送二韻  
壅 壅也障也塌也培也  
讎 詩維塵

東送二韻  
兌 許拱切擾而  
洶 水涌聲又東韻  
詢 衆言也赫也喧戾

誦凶匈匈又  
堯 悚也莊子聞足音堯然而喜  
拱 居竦切

拱 翊環擁也又兩手合持曰拱孟子  
共 書共生于朝論語衆

拱把之桐梓漢志一暮大拱本作共  
共 星共之古作艸象兩

手合持之形今作共偏  
琴 手械一曰兩手  
鞏 固也以皮車

旁作汁又東送御三韻  
鞏 言齊謂火乾為  
拱 大杖又  
珙 璧也老子  
蚤 蟋蟀又

鞏 鞏從石  
瘰 乃瘰切  
愆 即勇切愆慝勸

# 二紙

七  
二  
頁  
卷  
二

四



**紙** 諸氏切楮藉不知所始後漢宦者蔡倫以魚網木皮為紙俗以為紙始於倫非也案前漢皇后紀已有赫蹠紙矣亦

作**只**起語辭詩樂只君子又語已辭詩母也天只又專辭又帝**只**質韻佩觿集曰樂只之只本翻之尔今讀若質

**咫** 中婦人手長八寸賈逵云八寸曰咫**抵** 抵掌說文側手擊也亦作抵**抵** 漢朱博奮鬚抵几文選抵

璧於谷又至也與底同漢郊祀歌抵冬降霜又薺韻**砥** 石細於礪又平也均也詩周道如砥又史志砥柱山冬亦作底

底又以底磨物也禮記儒行砥礪廉隅又支韻**底** 同上孟子引詩周道如底又致也

又薺韻**底** 同上蕭望之傳底厲鋒鍔枚乘傳磨礪底厲鄒陽傳韻底節脩德梅福傳爵祿天下之底石師古曰音紙又

音脂又致也至也通**坻** 止也左傳物乃坻伏又支薺二韻**枳** 似橘有刺考工記橘逾淮

化為枳**軹** 軹末一曰卓輪所穿為道漢書緇子嬰於軹途**痕** 傷**旨** 美味說文美也从匕从甘

又薺韻

今作旨又七也意尚也亦旨同上又歸趣也孟子願聞其指







於南以為子  
孫是社也  
**芷** 香草  
**徵** 火音爾雅徵謂之矢漢志徵社也物盛大而縣社也為火為禮為視為事

庚韻持陵切戒也中从巳从  
一从壬巳轉作必俗作徵  
**蒺** 箴縷所紩亦作絺希爾雅蒺

蕭漢晉人呼  
縫衣為蒺  
**絺** 今刺繡之類又支韻  
**希** 周禮希冕謂蒺

社稷五祀之  
服又支韻  
**鵠** 北方雉  
**多** 左傳宣十七年庶有多乎亦

作焉又  
解韻  
**鵠** 解鵠獸似羊能觸  
邪亦作多又解韻  
**地** 壞也見東方朔傳又

山摧亦  
作地  
**雉** 翬翟左傳五雉為五工正利器用正度量夷民者  
也杜預曰雉有五種東方曰鷦西曰鷩南曰翟北

曰鷩伊洛之南曰  
翬吳五版為雉  
**滄** 水名玉篇云出魯陽縣晉杜  
預還襄陽引滄清水以浸田  
**糴** 芟也

韻  
**峙** 峻峙山屹立也  
又供峙具也  
**跣** 跣踏不前  
亦作峙  
**序** 儲置屋下  
亦作待  
**痔** 隱

莊子... 水名左傳... 預云出魯...



莊子砥  
痔得車  
沚水名左傳晉師夾沚而軍杜預云出魯陽縣東經襄城定陵入汝又支霽二韻  
齒止

切牙齒又錄也年也又以年相序禮記太  
子入學齒胄又鑿齒獸名習鑿齒晉人  
齒本草芷一名白

藍荀子謂之  
蘭槐又解韻  
紕積苧一紕又  
修尺里切張大  
哆張口

口貌又見  
舒禡二韻  
姤美女  
焱火盛  
鋸方言涼州呼醜說文曲  
侈恃

廢廣也國語俠溝而廢我亦作  
多唐王忠嗣傳軍廢翼掩之  
侈拍也莊子介者侈  
撝畫亦作撝又拽也

同上拆  
也拽也  
褫奪也衣絮偏也解  
觥角頰又人姓名列子  
杙也

析木觀其理  
詩析薪杙矣  
懣懣懣音不  
衰衣長又宋地春秋  
恥辱也

祉福也  
祿也  
此雌氏切彼此  
此對又比也  
此曰材器小陋也  
玼玉色



支齊韻

泚

水清又

○子

祖似切嗣也息也孳也爵名辰名漢志孳萌於子爾雅歲在子曰困敦左

傳注鄉之妻曰内子卿之庶子曰餘子又男子之通稱又成德謂之君子嬰兒謂之赤子顏師古曰子者人之嘉稱

仔

任也克也詩佛時仔肩又支韻

籽

壅禾根亦作籽芋又支韻

籽

又支韻

子

周禮注芸芋又

支韻

梓

木名治木器

紫

黑赤間色

訾

不思稱意也詩翕翕訾訾又毀也譏也亦作訛

又支韻

訛

詩翕翕訛訛爾雅云莫供職也韓詩云不善之意又皐皐訛訛毛傳訛窳供事也

此

口毀通作

訾說文苛也爾雅比也

疵

荀子非毀疵也注或曰讀為訾又支韻

此

史記此窳偷生又

支韻

批

控也又

趾

行貌又蹈也韓愈曹成王碑行趾以川又音此又解韻

姊

女兄也亦作秭

袁上松曰屈原秭歸縣人既被流放忽然慙歸其姊亦來因名其地為秭歸秭亦姊也秭歸屬南郡古夔國今歸州

同... 一又數郭璞... 辛... 林簣又... 秭... 脂有骨易... 乾... 古...



同上又數郭璞曰十億為秭

**滓**

也

**第**

牀簧又實韻

**肺**

脂有骨易壅乾肺古文作壘今作肺又食

遺

**緇**

黑緇色王貢師古曰合韻

叙傳涅而不緇上聲又支韻

○**始**

詩止切初也真韻式吏切方始為之

也毛晃曰本初之始則上聲詩自今以始歲其有漢書宣德自

近始春秋五始天人之道何所本始易資始大始之類是也方

始為之則去聲禮記桃始華蟬始鳴之類是也

**弛**

說文弓解也周禮施舍作弛又作弛又支寘韻

**豕**

豬彘總名

爾雅豕子豬說文豕

**阝**

壞也舊注作壤誤又文余切

**矢**

箭也陳也誓也正也直也又與

三毛叢居者名豬

屎同莊子以箱盛矢亦作屎

莊子道在屎溺天文有天屎星

○**史**

師止切吏籍也府史也又姓周禮注史掌書者宰夫之職

六曰史掌官書以贊治唐書北

**使**

令也役也又寘韻

**駛**

馬行疾亦作駛又寘韻

○**市**

人謂太師為太史古作史又真韻

上紙切買賣之所易日中為市又買物

**恃**

恃理也審也

論語市脯及物貨相貿易賣買皆曰市

**誤**

諦也正也



亦作媿  
又霽韻  
媿 同上 一曰妍黠又江淮  
是 是非之對又  
視 衣服

端正貌  
又齊韻  
氏 姓氏左傳因生賜姓肝土命氏  
跣 蹟也舊注作  
積誤

居位曰士又未娶謂之士詩以穀我士女釐爾士女又事也大  
事曰公小事曰士詩勿士行枚又察也理也故治獄者謂之士  
又士卒又漢制嘗爵為侯而奪免者曰  
仕 仕文學也从人士  
聲廣韻仕宦也

爾雅本作危落時  
○ 視 善指切觀視也比也效也  
眡 謂之危一曰砌

又寘  
眡 又寘  
舌 舌也亦作舐  
舌 舌也亦作舐  
舌 舌也亦作舐

音火怪切  
鼻息也  
犛 漢吳干澤傳犛  
○ 以 養里切用也與也為也  
意也實也因也用人之

亦作媿  
又齊韻  
氏 姓氏左傳因生賜姓肝土命氏  
跣 蹟也舊注作  
積誤

居位曰士又未娶謂之士詩以穀我士女釐爾士女又事也大  
事曰公小事曰士詩勿士行枚又察也理也故治獄者謂之士  
又士卒又漢制嘗爵為侯而奪免者曰  
仕 仕文學也从人士  
聲廣韻仕宦也

爾雅本作危落時  
○ 視 善指切觀視也比也效也  
眡 謂之危一曰砌



鼻息也 狂 糠及米 以意也實也因也用人之

帥能左右之曰以本作呂亦作已荀子人之所以為人者何已也注已與以同蓋古文同作呂後世別而為二呂能

之類从呂今已也止也畢也休也又語終辭苾苾亦作苾苾詩采采芣

池邪行亦作逸也又灑池也又支歌二韻也 迤同上又也者韻 施施

山卑長貌剡音灑揚子觀東嶽而知衆山之剡嶽也 醅黍酒又支器又支韻 匱

衣緣亦作施又寘韻 詭自得 蝻蚘小者亦作蟻蟻字 蛾學記蛾

之又姓左傳蛾析 齧也 儀整船向岸 檣史記烏江亭長

晉大夫又歌韻 劭曰正也孟康曰附也漢書音 儀山峻貌劉安招隱士

蟻如淳曰整船向岸也又支韻 礧欽崦石礧音綺 錡

錡兵藏又支韻 輶車衡載轡者又僕人嚴駕待發 顛謹莊

上、式、二、員、卷、五、二



有荀  
矣說文語已辭柳  
覘寄也捉也莊子終日  
擬像也

揣度以待也易  
擬質韻  
擬質韻  
擬於其倫又支寘二韻

倚隱綺切依也側也  
倚亦作倚又支寘韻  
倚同上詩倚童較兮又角而束之也

奇二  
奇車旁又  
奇離奇委曲盤戾貌鄒陽傳

倚廣韻倚柅絡絲柅今俗  
倚呼坐凳為椅子又支韻  
長戶牖間又畫斧  
依禮記

周禮注依其制如屏風然又  
喻也禮記不學博依又支韻  
辰隱  
依哭餘聲孝  
醫飲名

酒正辨四飲之物二曰醫注醫內則所謂或以醢為醴凡醴濁  
釀醢為之則少清矣醢今之粥醢飲粥稀者之清也又支韻

醢內則火醢汙梅豢  
醢又感察質三韻  
意恨也又鷹也  
耳忍止切聽官  
耳又耳耳轡盛貌

又語決辭不作目象  
耳耳璫又  
耳耳組組







司**枇** 所以載牲體亦作枇通作**枇** 上**枇** 莊子塵垢**枇** 糠  
命**枇** 喪祭用桑吉祭用棘

**吐** 訾也莊子吐其 所不為者也  
**疋** 頭也 鄙 周禮五穀為鄙五百家也又 鄙 邊也 陋也 厭薄之也 古作**齒**

**昌** 同上說文晉也 俗以為圖字非  
**否** 穢也惡也詩邦國若否易利出否又 部鄙切塞也卦名有韻俯九切不可

又不然也毛晃曰易師出以律否臧凶陸德明音鄙又方九切如 成王肅音方有切左傳師出臧否亦如之陸音鄙又方九切如

此類者亦 可通押 ○ **屯** 普強切具 也亦作比 **比** 周禮大胥比樂官鄭司農讀 比為屯謂錄具樂官也杜子

春讀如毗至切謂次比樂官也鄭康成曰 比猶校也又卑履切竝也又支寘質三韻 **比** 離 史批逆

鱗又支齊 **詵** 惡 已與坻不同坻从已音怡 **瘞** 瘞 族从土从

脣三韻 **大也** **齶** 春秋伯犁之孫 又**枇** 糠亦作**枇**

氣隔不通 又**腹** 結痛

又支尤 皮方言器破而未離 同上切披蘇 義同



又支尤  
二韻

**坡** 方言器破而未離  
南楚之間謂之坡

**披**

同上切披靡震懼貌又開  
也分也散也又支寘馮韻

○

**陛** 部比切階也應劭曰陛者升堂之陛王者必有執兵陳  
於階陛之側羣臣與至尊言不敢指斥故呼在陛下者

而告之因卑達尊之意也漢高祖五年諸侯上䟽始稱陛下又  
尊者之陛曰納陛孟康曰納內也謂鑿殿基際為陛不使露也

顏師古曰尊者不欲露而  
升陛故內之於雷下也

**陛**

行馬亦謂之柅周禮  
王會同之舍設陛柅

山火詩繫其皮  
肉通陛聲

**陛**

唐李甘齧疽刺陛以急親  
病又陛脰胃脘也脰音至

**陛**

陛犴牢獄  
所以拘非

也亦作陛  
又齊韻

**陛**

同上又  
齊韻

**婢**

女奴說文女之卑者从女卑禮記  
自稱曰婢子注婢之言卑

**卑**

中伏舍又下也亦  
作卑又支寘二韻

**卑**

考工記上欲尊而字欲  
卑音婢注隕下曰字

**埤**

田百  
畝又

韻

**𦉳**

𦉳音被合依被字例許於二韻通押  
𦉳音屈曲又寘韻漢書枚乘傳其文𦉳

**罷**

遣囚又支  
解馮三韻



**否** 塞也隔也易天地不交否俗別為瓦非  
**被** 部靡切覃及也覆也又為彼所及也亦寢衣又寘韻

○**技** 巨綺切藝也巧也通作伎又寘韻  
**伎** 伎倆詩維足伎伎又支寘二韻  
**妓** 女樂晉謝安石攜妓

遊東山又寘韻  
又音羈態也  
**崎** 蟬也又長足蟲又齊韻  
**錡** 釜也  
**跽** 長跪  
○**似** 祥也

切嗣也詩似續妣祖又類也象也  
**巳** 辰名爾雅歲在巳曰大荒落又嗣也起陽氣既極回復之形俗以有鉤挑者為終巳之巳以無鉤挑者為辰巳之巳誤矣  
**祀** 祭也亦作禩又祀取四時  
**姒** 姊也杜預曰兄弟之妻相謂曰姒蓋妯娌相呼

祀事一終  
**姒** 自以身年長少為各年長為姒少為姊又姊妹共嫁一夫則妹呼姊為姒姊呼妹為姊又姓  
**耜** 耒耜也柄曲木曰耜  
**汜** 水名荀子至

文水別復入水也詩江有汜一曰窮瀆  
**兕** 似牛一角青詩亦作先  
**俟** 又濼汜川入虬與汜字不同辨在覃韻

大也待也又音人矣待也通作俟司馬遷  
**候** 駮駮獸行西京

大也待也又音人矣待也通作俟司馬遷  
**候** 駮駮獸行西京



大也待也又音  
畿万俟姓  
**俟**待也通作俟司馬遷  
賦羣獸馭駢又

癡也又  
解韻  
**涖**水  
○死  
想姊切殂也歿也終也盡也禮記死者  
澌也言若冰釋澌然而盡也說文作以

二文作死周禮疾醫注少曰死  
老曰終曲禮曰死與往日  
○喜  
許里切欣也悅也亦作  
喜誤毛晃曰喜怒之喜從

上聲悅好之喜從去聲  
○喜  
悅也見廣  
韻又寘韻  
**嬉**蟲俗  
**嬉**廣韻  
妹嬉

桀妻唐曰彥範傳桀奔南巢禍階  
末嬉經史亦作末喜又支寘二韻  
**唏**也又支韻  
**唏**笑聲  
方言

痛也又哀而不泣楚人  
謂哀曰唏又支寘二韻  
**侏**音倚又支韻  
**氣**雲貌又鬢鬢不  
明貌見海賦鬢

音倚又  
寘韻  
○水  
式軌切說文準也五行之首居北方象眾水並  
流有微陽之氣至柔而能攻堅故一其內又姓

也又見  
賄韻  
○斐  
敷尾切文貌論語斐  
然成章亦作匪菲  
**朏**月未盛之明又月二  
日生明之名書惟內







三齋

卷一

一

浙江圖書館



**齊**

在禮切菜名

**魚**

刀魚飲而不食漢貨殖傳鯨魚斤

**齊**

病也又

**齊**

齊

恭愨貌禮記王藻篇朝

中齊齊又齊皆霽三韻

**濟**

子禮切衛詩作沛又濟濟盛貌濟水出常山又齊濟大夫之容

又霽

**沛**

沈水東流詩出宿于沛書作濟漢地理志作沛沛與濟義同不得雙用如用濟濟者非又酋沛灑酒也如

用濟水濟濟與酋沛亦不

相妨沛字與沛字不同

**擠**

排也推也莊子因其脩而擠之又齊霽二韻

**徒**

想里切遷移篆文作

赴當作止今轉為徒

**璽**

印也一曰信也古者尊卑共之左傳襄公在楚季武子使公冶問璽書追

而與之秦漢以來唯至尊以

為信說文從爾从土今以玉

**臬**

麻有子曰臬無子曰苴从台

片也从

**憇**

畏懼貌亦作

**認**

同上又思也荀子

**認**

認認不

木誤

郊祀歌靈認

**洗**

滌也亦作洒

**洒**

肅恭貌又見解頤

**灑**

灑

認象與犧

**灑**

灑又鏡韻

**灑**

灑馬四韻

**灑**

灑

灑







底壽被裘

又紙韻

**底**

列子無底之

**底**

詞也訶也

**底**

抵史記李斯

傳二世作敵抵倭併之觀應劭曰戰國之時稍增講武之禮以

為戲樂用相夸示秦更名曰角抵角者角也抵者相抵觸也

漢武元封三年作角抵戲

張騫傳作角氏又支韻

大抵大歸也唐書作大底又當也

杜甫詩家書抵萬金又紙韻

抵隕師古曰蜀人名

山旁堆欲墜曰抵

底劉洮口緣

邊也又齊韻

子相謂為內昆弟魏志楊阜傳稱外昆弟

姑子襍阜則舅子稱姑子為外昆弟

傳聲伯之母出嫁於齊聲子突生二子而寡以歸聲伯聲伯以

其外弟為大夫而嫁其外妹於施季叔杜預曰外弟管于奚之

子是同世異父亦稱兄弟又姊姪如弟



于是同母異父亦稱  
外兄弟也又霽韻  
姊 女弟又姊姪姪  
悌 悌也又霽韻  
遞 也又霽韻

更迭也迢遞也傳遞  
也俗作迢又霽韻  
泚 此禮切水  
泚 清又紙韻  
玼 玉色鮮又  
支紙二韻  
批 也

又紙韻  
縷 帛文貌說文引詩  
縷兮斐兮又齊韻  
萋 草生貌魏都賦奇卉萋  
萋協韻音泚又齊韻

里 良以切五鄰為里孟子方里而井井九百畝又憂也詩云  
如何里又路程今以三百六十步為一里又漢制長安有

戚里人君姻戚居之後  
世因謂外戚為戚里  
理 治玉又料理又文理脈理也事之  
有理猶物之有脈循之則治逆之

則亂物之脈理惟玉最密故字从玉偏旁作王同治玉治民必  
循其理故皆曰理治獄亦曰理理亂曰理又膚肉之間曰腠理

以其有  
脈理也  
俚 聃也賴也鄙俗  
裏 裏衣  
鯉 魚名有神能飛王安  
三十六鱗

惺 憂也詩作  
里又交韻  
李 果名又姓又行橐僕從左傳行李之往來  
或以為李字訛作李李古使字亦作行理



**媿**

媿 媿

**禮**

理也說文禮履也所以事神致福也釋名禮體也得其事體也孟子禮之實節文斯二者蓋因人之心

之仁義而為之品秩使各得其叙謂之禮字以示示古祇字蓋五禮莫重於祭以豐者其器也

**禮**

廣韻古文作禮舊注

作禮字

訛也

**醴**

甘酒一宿熟

**醴**

醴也俗以為醴

**醴**

水出衡山因為州名

**醴**

蚌屬彭蠡澤今

南康軍湖又蠡吾縣在涿郡范蠡人名又祀貌孟子以追蠡又齊歌三韻

**蠡**

食簞又齊韻

**蠡**

也又齊

割也直破

**蠡**

禮器也篆文作豐與豐盛之豐

**蠡**

不同齊也

豐同豐誤

**蠡**

小舟

一曰屋穩莊子求高名之蠡者亦作蠡又車名莊子梁麗可以衝城又支紙蠡三韻相如大人賦駕應龍象輿之蠡略委麗兮

師古曰行步進止貌又齊霽二韻

**麗**

木名又音力知切孟子藁麗而掩之

**麗**

草曰罪麻曰麗皮曰麗又

福也祿也禮也踐也本作履从尸利也以尸以文步也從舟載也舟今作舟能載物履能載人

**麗**

麗迤行貌又迤

麗連接也因循

麗也禮也禮也踐也本作履从尸利也以尸以文步也從舟載也舟今作舟能載物履能載人



灑連接也因循也  
○體他禮切身也又肢體孟子四端猶四體也  
詩方苞方體鄭箋體成形也又質也詩

相鼠有體王弼明交體質不必齊也又曰卦體不由乎爻也治  
體名治之體勢規模也體貌大臣者加容貌以敬之也亦作體

躰俗作体非体音蒲  
本切麤貌又劣也  
躬荀子脩身篇注物  
躬不具謂之倚  
涕淚也詩傳曰  
涕目曰涕素問

涕之與泣登人兄弟急則俱死生則俱生據此則  
泣為淚涕為鼻液也今俗亦謂鼻液為涕又霽韻  
醍酒赤色

緹帛丹黃色周禮注緹衣古兵服之遺名也  
○你乃里切汝

也秦人呼傍  
人之稱  
柅止輪木又絡  
絲柅又質韻  
柅同上又止也王肅易  
繫于金柅又質韻  
鏹

終絲趺子夏  
易繫于金鏹  
旄舒貌亦作倚柅  
旄旄旌旗從風貌廣韻旗  
柅同上又倚柅  
猶窈窕也

禰父廟  
又姓  
泥泥泥露貌亦作  
泥泥泥露貌亦作  
瀾水流貌亦作瀾  
瀾又齊霽一韻  
瀾又齊霽二韻  
瀾同上  
又衆



也詩垂轡瀾

瀾又齊韻

櫛絡絲紉亦作

薊華盛亦

○ 俟戶禮切望待也又齊韻

韻

譏也莊子譏骸尤任又齊韻

奚宮女也周禮有兩音又齊韻

○ 已居里切身也十幹茂

已又

紀維也大綱小紀總之為綱周之為紀亡政終始於斗牛故曰星紀又紀極也會也事也理也編著也又岡

名又姓又十二年為一紀取歲星一周天

几凭器亦作机鈞挑者為几案之几不鈞者為几音父烏短羽也

机

左傳設机而不倚易渙奔其机又木名

虍康屬亦作虍

沉水

蟣子又齊韻

幾

問多少之辭未多時曰無幾未幾物無多亦曰無幾又齊韻

穢禾

倚角又偏引也又齊韻

韻

踦

塞也公羊傳相與踦閭而語謂閉一翦一人在內一人在外也又齊韻

劑齊韻

度

板為閣以藏食物內則大夫七十而有閣注板為之度食物也亦作度又齊韻

枳

爾雅枳首蛇注歧蛇也亦作歧

起... 山有草木从山从... 木... 國...







傳刻木

為合符

**縈**

戟支一曰戟

**縈**

綴緝也

○**米**

莫禮切穀

**眯**

物蔽目不明莊

子鼓康眯目

**糝**

說文繡文如聚米亦

**涿**

水名出

**弭**

今之角弓也又止也

息也亦作彌辟餌

**彌**

周禮小祝彌裁兵漢書

**餌**

相如賦

洞

**辟**

禮記有由辟焉義與弭

**救**

撫也安

**侏**

侏安也本作

**彌**

水盛貌又齊

**牛**

羊鳴又

**靡**

披靡又

**聾**

乘輿金飾馬

# 四語

**語**

偶許切說文直言曰言論難曰語御韻牛據切告之也毛

語陸西貝新語之類是也言事告人則從去聲孝經吾語汝論語

子語魯大師樂孟子語人曰王語暴以好與吾語子遊之類是

也五口齒不相值又五語說文鉅語物不相當木玉九辯圓鑿



也五齒不相值又

**止齒**魚模二韻 **鋳**說文鉏鋳物不相當木玉九辯圓鑿

安貌亦作岨岨

**岨**陸機文賦或岨岨

**固**固圜獄也又囚也左傳宣四年固伯

又模韻 羸於轅陽而殺之

**圉**同上東方朔傳圉圉空虛又養馬者左傳馬有圉又邊垂左傳聊以固吾圉又

與敵同詩鞞磬祝圉又與禦同

**御**給文禁苑也通作禦 **禦**漢書音義折竹以繩

莊子其來不可圍又御韻 挂連之使人不得往來謂之禦

**敵**樂器如伏虎脊有二

也 以竹為之故从竹又池中編竹籬以養魚也

**禦**拒也止也亦作

**御**詩亦以御冬又御敵于竟

又名曰楊亦作圍

**衙**衙衙行貌又疏遠新楚辭導

**麇**麇鹿聚貌亦作

又御碼

**嘑**詩嘑鹿

**侯**侯侯大

**與**弋渚切黨與施與及也



貌容與閑適貌漢郊祀歌澹容與相如賦翱翔容與言自得也

又待也論語歲不我與馮衍賦壽冉冉其不與又如也鼂錯傳

中國之人弗與也予賜也通作與與說文賜也古予字隸

又魚御二韻與轉作與後作與

趨安行歟歎辭見廣韻庚倉庚又姓又量名考工記庚實

又魚御二韻

料量名亦作更更十六斗也

又俞務俞遠注竝讀愈亦作俞本作愈又魚韻

愈勝也過也賢也進益也

魚御

罽器空中又惰也惡也邪也苦

韻罽器不中也說文汚箭也

瘵漢宣帝詔瘵死獄中蘇林曰瘵病也囚徒病律名為瘵如

淳曰律囚以飢寒死曰瘵師古曰瘵字或作瘵其音亦同

俗讀為

瘦誤

楛鼠梓爾雅注楛屬詩

也物取臧字覆之為水為智為聽為物爾雅謂之楛又爾雅



也物聚臧宇覆之為水為智為聽為物爾雅羽謂之柳又翼毛也羽物鳳為長又舒也翬也毛居正曰俗以舊本上聲羽字下

不註其義去聲羽字下云翼毛也遂以上聲為宮羽字去聲為羽毛字非也案詩蜉蝣之羽衣裳楚楚正作上聲廣韻去聲羽

字下亦云羽音然則禹蟲一名蠻又夏禹顏師古曰禹湯皆二義合於二聲通用禹字三王去唐之文從高古之質故夏

商之近皆以名為號臣案書曰伯禹作司空則近乎字又曰來禹則又若名湯曰予小子履則湯字也史記湯字天乙則湯亦

非字顏說雨風雨之雨水丞為雲降為雨於文从未足為據天下水隸變作雨易坎為雨又御韻雷禹雨貌

宇宇宙亦作寓又太也氣宇也尸子天地四方曰宇往古來宇今日宙說文天地四方曰宇舟輿所極覆曰宙三蒼云四

方上下曰宇往古來今日宙又國四垂為宇韓詩屋雷為宇陸德明曰屋四垂為宇又隕下曰宇考立記宇欲卑

石似玉玉偶東方朔傳行步偶○ 偃於語切 噢噢咻痛念之聲亦作燠又

旅師古曰曲躬貌○



御韻煥同上又御區禮記注以體曰區又痾香曲莊子痾

韻一許虛呂切約與之也可也與也容翊大言也和也普

也勇昂商冠名又魚韻上从訃大也詩川澤响日出咻

噢咻痛念之聲臚睥肉又見响吹也亦作响唐魏鄭公

又謹也又尤韻又魚韻响又魚有煦蒸也溫也記姁姁也呂氏春秋姁

高后字又魚韻栩木名一名杼一名椽翊玉舉居許切扛也

也揚也拔也皆也又栩栩忻暢之貌翊名舉挈也稱也動

兩兩有半曰捷倍捷曰舉又御韻也莒草可為繩莒籜

圓曰筥亦作籥小爾雅把謂之秉秉四曰筥亦作籥方音江巧

之間謂之籥趙代之間謂之筥小者南楚謂之篔自關而西秦



晉之閒謂之箏籟  
**筵** 禮記月令貝曲  
**奔** 藏也亦  
**去** 漢陳遵善書  
與人尺牘主

皆臧去以為榮注  
**去** 亦瓶也音舉  
**麩** 日則與之瓜  
**柜** 木名  
**櫟** 木名杜甫  
詩櫟柳枝

枝  
**矩** 正方之則又法也儀也  
**萬** 考工記曰  
**狗** 木名蜀以  
為糝亦作

弱  
**蒟** 顏師古曰子形如桑椹綠木面生  
**詢** 同上又蒟蒻根似芋  
味尤平今宕渠有之又尤有御三韻  
都賦其浦則有蒟

蒟菜莢又御韻  
**句** 方也莊子履句履者知  
地形又魚尤御韻  
**鄔** 國名後以  
為姓廣韻

音  
**橘** 木名又氏也  
**拒** 白招拒亦作矩又陣名左傳右拒左  
禹詩橘維師氏拒昭元年偏為前拒史記酈商傳政

其前  
**踣** 踣踣有威儀如無所施  
**棋** 枳也禮婦人之摯  
拒之貌孟子踣踣涼涼  
棋棊脯脩棗栗

**去** 立舉切撤也除也又見上又魚御二韻毛晃曰撤去之去  
則從上聲如論語去喪去食去兵易去故周官參分去一



之類是也來去之去相去之去則從去聲孟子去齊曰去魯去者不追賢不肖之相去之類是也

韻。巨。白許切大也又姓通作鉅又與詎同豈也漢書巨能入乎又御韻

猛獸又飛虞天上神獸鹿頭龍身凡鐘鼓之柙飾為

此獸故謂柙為虞爾雅木謂之簠所以持鐘磬也

拘縱曰簠簠舉也魚御拒禦也捍也格也違也亦作距

也在旁舉鐘也錄二韻

拒。黑。鉅。同上又大剛也又呂矩矯貌莊子一命而

凡刃鋒倒刺皆曰距亦作鉅越廣漢善為鉅距晉灼曰距閉也

眾莫覺所由以閉其術為距也毛居正曰音說未明所謂鉤距

者如鈞鉤之有距吞之則順吐之則逆使入其術中而不能

出以鈞索其隱情也亦作鉅又馬援傳點羌欲旅距注旅距不

從貌又捍也孟子距楊墨距詖行距

人於千里之外與拒同爾雅作距

距同書傳云至也

如賦建干將之雄戰張巨東蘆燒之止巨同上又



如賦建干將之雄戟張  
相曰雄戟胡中有解者  
炬 束蘆燒之  
說文作苜  
菅 同上又  
驅 驅

獸名亦馬名唐文粹李賀小傳從  
詎 豈也止也至也格也亦  
小矣奴騎距驢字誤从足當从馬  
詎 作巨渠又御韻

渠 詩庭燎注未渠央漢書渠有其人乎  
唐書渠老 儒哉又魚御二韻  
炬 商 炬蟲名  
又魚韻  
寔 寔

寔 寔 寔 寔  
寔 寔 寔 寔  
寔 寔 寔 寔  
寔 寔 寔 寔  
寔 寔 寔 寔  
寔 寔 寔 寔  
寔 寔 寔 寔  
寔 寔 寔 寔

偶 同上列子偶偶  
而步又見上  
沮 再呂切止之也過也鬲  
也抑也又魚御二韻  
咀 咀

咀 咀 咀 咀  
咀 咀 咀 咀  
咀 咀 咀 咀  
咀 咀 咀 咀  
咀 咀 咀 咀  
咀 咀 咀 咀  
咀 咀 咀 咀  
咀 咀 咀 咀

承與切田  
野 此正古野字由下已以上後人  
盧又洲嶼  
野 以其借為郊野字復加土字  
暑 賞呂切  
蒸熱

鼠 蟲似獸善竊晝伏夜動說文穴蟲之總名也又一前一卻  
曰首鼠漢灌夫傳首鼠兩端又憂也詩鼠思泣血

士式三首卷二



**黍** 利高燥者曰黍早熟禾也說文禾屬而黏孔子曰黍可為酒謂糯黍

**紆** 也班固兩都賦序紆下情又劉向傳一行愚意王

緩也又 **紆** 挹也浚治也又除也左傳難必紆矣又引而泄之

魚韻 **紆** 也班固兩都賦序紆下情又劉向傳一行愚意王

優傳略陳愚而孑情素 **紆** 劉向別錄鄒子曰紆意通旨文選

亦作紆又常恕切 **紆** 兩都賦序或以紆下情而通諷諭

字以木又榭也又橡也莊子食籽栗又直 **豎** 仁庾切立也亦作

呂切機紆之持緯者又后籽少康子 **豎** 豎豆童僕本冠

者莊子音上 **裋** 豎使布長襦又襜褕短者曰裋褕短

聲又殊遇切 **裋** 裋亦曰裋褐荀子作豎褐又御韻 **樹** 扶

植也又 **主** 腫庾切君也宰也領也掌也守也當也賓之對

殊遇切 **主** 也意所注也又廟社寓神靈者謂之主左傳襄

十九年事吳敢不如事主上一點本音 **塵** 麋屬尾能生

主與一不同今俗或作主非又御韻 **塵** 風辟蠅蚋 **炷**

火炷燼所著 **料** 料器有柄形如比斗用 **斗** 同上周禮

者又御韻 **料** 以斟酌亦作斗又有韻 **斗** 大澍設斗又有

謂謂維北有斗沈音主陸音當口切 **樹** 樹也亦 **楮** 楮也左



韻詩維北有斗沈音主陸音當口切  
酌以大斗亦兩音當於二韻通用  
衣冠而緒之又絮衣莊子緒小者不可以懷大漢南粵傳文帝  
遺陸賈遺南粵王上緒五十衣中緒三十衣下緒二十衣師古  
曰以綿裝衣曰緒上中下綿之厚薄多少之差也音竹呂切又  
姓左傳緒師段宋共公子子石食采於緒其德可師因號緒師  
後人因氏焉廣韻又

音緒恐誤又見下  
紵 綿絮裝衣漢劉向傳用紵絮折陳師  
法言紵絮三千廣

韻亦作紵又見下  
階 小淵亦作渚說文立也爾雅立  
王在渚宮杜預曰小

淵曰渚又水名魚韻  
柱 子強自取柱漢章帝紀支柱橋梁亦  
作

柱 同上又刺也距也漢  
駐 有所絕止駐而識之謂之駐  
朱雲連柱五鹿君

○ 杵 敬呂切  
處 居也止也制也息也定也又分別處置曰  
曰杵 區處女未嫁曰處子士未仕曰處士又御

區 區處女未嫁曰處子士未仕曰處士又御

區 區處女未嫁曰處子士未仕曰處士又御



韻

**楮**

木名皮可為紙毛穎傳會稽楮先生是也

**褚**

綿絮裝衣曰褚蘇頌褚無長質

**柱**

直呂切檻

也又知庾切又御韻

**貯**

積也居也盛也亦作儲

**佇**

人立亦作佇

**疇**

五月羔詩既有肥疇爾雅未成

羊曰

**貯**

張目長貽

**苧**

草可織布

**紵**

粗絳者紵說文紵屬亦作苧

**杼**

機杼機之持緯

者又后杼少康子

**宁**

門屏之間禮記天子當宁而立亦作著又魚韻

**著**

詩俟我於著乎而有三音又魚御藥

三韻

**圻**

積塵

**苧**

草名廣韻草可為繩相如賦蔣苧青蘋

**汙**

澹也杜甫朝享太廟賦元澤淡汙乎

無極

○呂

兩舉切說文字林脊骨也象形亦作贅又陰律名呂旅也方言呂長也東齊曰張宋魯曰呂又

姓廣韻云大嶽為禹心呂之臣故封呂侯後因為氏太公望姓姜氏呂即其後也秦漢以來遂以呂為姓俗作呂

**旅**

脊骨篆文作

**旅**

同上書旅力既愆詩靡有旅力又五卒為旅齊亦作旅百人也又陳也艱也行旅逆旅卦各山川祭

八令也又俱進退二旅又與旅祭山川各經典通作旅



各也又俱進退曰旅又與

**祿**

祭山川名經典通作旅

**旅**

器飯

方言南楚謂之齊趙

**侶**

徒也伴也朋也陸機

**德**

不勉彊貌荀子德德

然注法言云

**稽**

禾不因播種而

**稽**

唐馬燧為懷州

**稽**

也

又稱端連

**縷**

其綫又藍縷敝衣亦作縷又

**縷**

委曲也吳郡

又充

**褱**

之襪褱自關而西謂之褱襪小爾雅布褐而紩之謂

之藍縷

**僂**

僂僂又疾也公羊傳夫人不可僂荀子賣之不可

又社也

**嶮**

嶮嶮衡山名嶮

**淒**

淒淒雨貌一曰習醉

**婁**

繫

三韻

**婁**

音矩又有韻

**婁**

不醒又魚有二韻

**婁**

繫

曰維繫牛曰婁左傳牛馬

**婁**

考工記為萬婁以運

**汝**

忍



切爾也本作女汝水名也出

天息山後人借為爾汝字

**女**

同上又尼呂切文子御韻

**妝**

粧妝蜜餌

**茹**

也受也啜也乾菜也食也雜揉也食

也受也茅根也又相牽引貌又魚御韻

**乳**

乳湩也又

**醺**

酒厚

韻

**取**

此主切索也獲也收也受也搯也又御韻

**聚**

慈庾切會也眾也共也廣韻邑落曰聚又御韻

**且**

恭謹貌詩有萋有且又魚者二韻

**女**

尼呂切女子凡未嫁謂之女已嫁謂之婦又宿名

**敘**

象呂切次敘又敘述也通作序或借為次序字如用庠序廊序則與敘字義異自可雙押同者非

**序**

堂東西廡也故从广又商學名孟子殷曰

序或借為次序字如用庠序廊序則與敘字義異自可雙押同者非

**緒**

絲耑又基緒統系也

**嶼**

山在水中

**鱻**

魚名

**蕕**

美也詩驪酒有與亦作蕕又御韻

**苧**

苧粟莊子祖公賦苧亦作杼又

見下杼

莊子食杼栗

**胥**

私呂切有材知也詩君子樂胥顏師古漢書注曰樂得有材知之人使在位也

又皆也相... 胥... 酒也又龍酒亦... 胥... 詩有西胥亦...



丁木 梓栗 ( 乃月漢書注曰樂得有材知之人使在位也

又皆也相

也又魚韻

**謂** 同上通作

**稽** 熟獲曰稽

又魚韻

**醕** 酒也又箴酒亦

醕作滑詩有酒滑

我毛傳以篚盪酒曰醕以藪曰滑鄭箋滑酋也與縮酒同義

**滑** 同上又露

貌又魚韻

館

書

圖

江

浙

# 洪武正韻卷第七



洪武正韻卷第八

洪武正韻卷第八

浙江圖書館



洪武正韻卷第八

五姥

姥 莫補切女老稱  
又天姥山名

姆 女師鄭康成曰婦人五十無子出不  
復嫁以婦道教人若今時乳母也又

母 父母之稱

某 某甫 代名 畝 司馬法六尺為畝 步步百為畝

深平曰莽又淺草之  
地曰鹵莽又養有韻

鏘 鈷鏘器 又養韻 ○普 滂五切日色又搏  
也大也編也

浦 水濱風土記犬水  
有小口別通曰浦

溥 大也廣也通作普从  
浦从寸俗作溥非 誦 廣韻大  
也助也

又模暮  
二韻

補 博古切袷衣也  
裨也填也从衣 譜 籍 圃 種菜曰圃揚雄賦  
揉蕙圃又暮韻

簿 裴古切籍也又領也孔子先簿正祭器荀子五官  
簿之而不知又車駕法從次第為鹵簿又藥韻 部



分也又  
**部** 覆賸物易豐其部音  
部又步口切又有韻  
也仲尼祖述堯舜應劭曰始取天下者為祖高帝稱高祖是也  
師古曰祖始也始受命也又祭道神曰祖詩取羝以較謂祖祭  
也應劭風俗通曰祖祖也今謂餞行曰祖道先儒謂不敢斥其  
人若祭於道而飲酒爾此說非也烏有餞人之行反以鬼事言  
之蓋取祖送始  
行之意又暮韻

**珎** 珎珎之璩凸  
起又美好也  
**組** 印綬又綫也亦作駟又  
經緯也文選組織仁義

**駟** 考工記玉人駟琮五寸宗后以為權又曰駟琮七寸鼻十  
有半天子以為權後鄭讀駟為組謂以組繫琮因名駟琮  
也先鄭以為稱鍾以起量用為權故

有鼻又駟猶麤也又駟馬又養韻  
**粗** 半五切略也  
疏也又模韻

**覩** 董五切見  
也亦作睹  
**睹** 莊子今我睹  
子之難窮也  
**堵** 五版為堵又姓又鐘磬  
編挂之二八十六枚在

一簾謂之堵又  
音者堵陽縣名  
**楮** 木名又  
語韻  
**曙** 詰朝欲  
明也  
**土** 圜土獄城也獄  
城必圜示仁也

又見堵博  
土  
他音切土地稱地為后土取厚載之義土



又見賭財

土

他魯切土地稱地為后土取厚載之義古后厚通又共工氏子曰句龍為后土后土者

主也杜預曰土乃牧養之官故稱后

吐

出也舒也寫也歐也又暮韻

稌

沛國呼稻為稌利下濕內則折稌有

兩音又模韻

杜

徒古切木名或曰甘棠說文杜曰棠杜曰杜詩杜杜是也又姓又塞也泣也方言杜根也東齊

曰柱或曰菱

敷

閉也塞也通作杜

土

桑根白皮詩徹彼桑上亦作杜郭璞注方言引詩作桑杜案方言杜

根也是木根之皮皆曰杜桑白皮則曰桑土非上專指桑白皮也舊註誤矣杜土義異者亦不妨雙押

杜

杜亦作

杜

腸肚韓愈詩腸肚

魯

郎古切國名又姓又愚也鈍也

虜

獲也掠也服也

衡 酋虜也亦作鹵中

鹵

漢高帝紀母得鹵掠汲黯傳鹵獲因與之鹵虜通用又醴液亦作鹵又與摠同

漢書血流漂鹵又鹵簿法從物數又鹵莽輕脫苟且也

鹵

又陌韻

摠

大盾亦作鹵又城上望樓曰摠

六三員



**舫** 所以進舟似槳  
**訥** 譎訥言  
**弩** 奴古切  
**怒** 恚也

又暮  
**弩** 石箭又  
**努** 用力也文選古詩少壯不努力魏  
**虎**

火五切西方猛獸  
**琥** 瑞玉周禮以白琥禮西方  
**許** 水溼詩

岸上許謂水岸也  
**許** 怖貌詩伐木  
**苦** 孔五切炎上之

勞也厭患也陵侮也辛楚也又菜名方言苦快也自山而東或  
曰逞楚曰苦秦曰了宋鄭周洛韓魏之間曰苦郭璞曰苦而為

快猶以臭為香治為亂反覆用之也又濫惡曰苦國語辨其功  
苦韋昭曰堅曰功肥曰苦西京賦鸞良雜苦史記器不苦窳亦

作楷又公土切  
**枯** 濫惡也荀子注凡器物  
**古** 公土切遠

又鹿麕也又暮韻  
又也老也詩  
**古** 古訓通古今之言而  
**鼓** 革音之器說文鼓

逝不古處  
**古** 明其故也又暮韻  
**鼓** 郭也春分之音萬



通不古處  
三三明其故也又暮韻  
士鼓擊也春分之音萬

物郭皮甲而出故謂之鼓漢律歷志皮曰鼓又量器記獻采者  
辨量鼓篆文作鼓从直从支亦作鼓从支从音強與鼓舞之鼓

不同鼓同上俗鼓擊也撫也飲也扇也動盪之也詩鼓瑟鼓  
同鼓作鼓琴鼓鐘于宮左傳一鼓作氣孟子填然鼓

之揚子鼓舞萬民从支支音扑亦作鼓凡  
用鼓擊鼓舞之鼓與鐘鼓之鼓不妨重押

聰使為樂師名之曰瞽因股幹估市稅又賈行賣曰商  
所掌而命名也書鼓員奏鼓

又馬馮監鹽池一曰不堅固詩王車靡監左傳信二十八年  
二韻楚子伏已而監其腦杜預曰監噫也又見模韻

虫監卦名事也亂也又腹中蟲左傳皿蟲為蠱穀之飛亦  
為蠱謂蛾也又師巫為蠱杜預曰惑也又馬暮二韻

網也从回回與网同殺羊牯牯牯牯酤詩無酒酤我買芻  
網古罔字亦作罔

市多得曰沽屠沽賣酒者尸子曰屠者割肉知牛之多少則  
芻又模韻

沽者亦知酒之多少也又賣也又模暮二韻







又暮  
韻  
塢 安古切小鄣也山阿也壘壁也一日庫  
城服虔通俗文曰營居曰塢亦作鵠  
鵠 古文

鄣 太原縣名鵠轉為  
鄣 猶障之為鄣  
鵠 石似  
五 阮古切中數亦  
伍 作伍偏旁作又

音子伍伯與五同又周禮五人為伍又  
參伍三相參為參五相伍為伍又姓  
午 辰名爾雅歲在午  
曰敦牂漢志罟市

於午馬屬午故司馬謂之典午霍光傳旁午分布也又一縱一  
橫曰旁午縱為經橫為緯南北經也東西緯也子午當中為縱

卯酉在旁為橫曰旁午者互言之也又逆  
也與迂同禮記迂其眾以伐有道又暮韻  
迂 逆也違也禮記

以伐有道  
又暮韻  
旡 明  
倅 偶也通  
所 踈五切指物之辭攸也  
方所也處所也又伐木

聲又姓漢武近臣所忠古所者指所嚮之方處所者指所在之  
處二者雖異其為所則一也漢制車駕行幸所在曰行在所蔡

邕獨斷天子以四海為  
精 糧也又祭神  
所 齋則卜問詩握

家故謂所居為行在所  
名又魚韻  
所 粟出卜是也上



通

阻

壯所切隔也憂也險阻也山巖曰險水隔曰阻若泛言則山水皆可通用亦作阻又恃險自固史秦地阻

山帶

阻

嶮阻高唐賦高丘之阻又阻晤不安貌

阻

呪也又御韻

阻

祭器以机盛牲體者又姓

齟

齒不相值曰齟齬又麻韻又菹租二音

楚

創祖切萇楚又荆也又國名又姓又州名又辛酸痛楚又

楚楚鮮整貌又暮韻

礎

石負楹

澹

水名爾雅濟為澹

醴

說文會五絲鮮貌引詩衣裳醴

憊

痛也見音譜通作楚

撫

斐古切安也救也摩也按也慰也古作故亦作拊拊左

拊而勉之又搏拊樂器所以節樂

拊

弓把中曲禮左手承拊

拊

趙充國傳拊循和輯注古撫字甫

同上切大也始也我也美也章甫商冠名亦作父說文甫男子美稱篆文从父从用今作甫

父

古者以字

配父造父慶父是也五十則以伯仲周之八士是也若不滿五十而死亦稱伯仲故於冠時亦或以仲叔季配字之又尚父仲



父為甫又章父冠賈誼賦章父薦獲古父甫通用單父縣名  
狐父城父地  
**府** 藏也又周禮注府治藏者若宰夫八職五曰  
名又見下 府掌官契以治藏是也又聚也書惟府辜功

又五藏六府又水火金木土穀亦謂之六府漢制藏錢之府天  
子曰少府諸侯曰私府漢武立樂府師古曰樂府之名蓋起於  
此漢制孝惠三年使樂府命夏侯寬備其簫管是前此已有樂  
府之名矣唐制大州曰府兵衛曰府官吏大僚所居亦曰府又  
與俯同荀子府然若渠堰隙枯之於已也列子王府而視之蓋  
古無俯字其中已從人後又加人字以別府庫之府今若用荀  
子府然之府列子府視之府則與俯同用五藏六府之府則與  
腑同皆不可重押若用府庫州府府辜府第之府即與俯腑二  
字可重押 **俯** 俛也古作府說 **俛** 晁錯傳在俛仰之間耳東方朔  
重押 **頰** 文作俛亦作頰 **頰** 傳鶴俛啄也師古曰俛即俯字  
俯低也又音 **頰** 史記頰仰漢書賈誼過秦論頰 **腑** 臟腑心  
免又銑韻 首係頰音俯史記作俛又嘯韻 **腑** 脾肝肺



腎為五臟小腸胃膽大腸膀胱命門為六腑經典作府  
**脯** 腊肉禮記牛脩鹿脯甫白東方朔曰乾肉為脯  
**甫** 黑

相次文周禮注斧謂之黼謂裳繡斧形以絳帛為質白黑為文  
考工記白與黑謂之黼白西方之色黑北方之色西北白黑之

交乾陽位焉剛健能斷  
故畫斧以白黑為文  
**蓋** 盛黍稷祭器外圓內方其  
容受如蓋又摸暮二韻  
**斧** 斧

**莆** 葉自扇以涼飲膳又摸韻  
車木也又頰頤也形如車輔故  
曰輔甫又毗輔也扶也弼也  
曰可尚可父也諸家又音甫荀子齊威公立管仲為  
仲父楊掠曰仲者夷吾之字以事之故號為仲父  
父 父母說文父母也家長率  
教者詩維師尚父鄭康成

**輔** 扶古切車  
輔兩旁夾

**黼** 黼屬亦作  
釜俗作黼  
爾雅區四謂之釜六斗曰升七

朽也黼也又  
宮形曰腐  
**積** 禾積也  
**溢** 水名  
**武** 周古切文武威也斷也

武勇也剛也迹也又姓又

角力也唐人呼走虎為武蓋避諱也又冠卷曰武又武王樂舞



角力也唐人呼虎為武蓋避諱也又冠卷曰武又武王樂名古又止戈為武今文亦然左傳戡定禍亂曰武又模韻

蹈舞以手曰舞以足曰舞又變弄也亦作儻

**侮** 慢也侵也輕也戲弄也亦作佃務

美也詩周原膺膺又厚也詩則無膺仕

**無** 堂下周廊又蕃庶豐貌與緹同

**無** 鵠也張敞傳作無

**無** 鵠能言鳥亦作鴟

**無** 又有

董仲舒傳作武夫

**毋** 楚周又

**毋** 愛也媚也悵也不動貌又失意貌

**毋** 豐也說文引書庶草繁無今書作庶

義同不得雙

押義異者非

生宛童也亦作藪

藪又暮屋藥韻內

藪几也亦作藪窶又有韻

藪周禮五

藪數三祥



小爾雅釜三有半謂之藪藪二有半謂之缶宋咸曰  
一斛六斗曰藪藪一作篋又婁藪宛重也又宥韻 **篋** 又宥韻

# 六解

**解** 佳買切散之也脫  
散解又曉也又姓  
又見上又泰韻  
○ **蟹** 胡買切螃蟹介  
壽六跪二螯  
**解** 卦名緩也  
散也物自

**解** 之也判也說也  
○ **解** 渤解海別枝相  
如賦作勃解  
**解** 解身似羊一  
角亦作解焉 **懈**

山澗間又解谷谷名亦作解漢律歷志黃帝使冷綸取竹之解  
谷孟康曰解脫也谷竹溝也取竹之脫無溝節者也一說昆侖  
之北谷

○ **罷** 補買切遣囚也休也止也閩人呼父為郎罷  
名也 又唐顧况詩兒餒頰郎罷又支紙襦二韻

**擺** 押盪也開也撥也排而振  
之也兩手擊也亦作押  
○ **押** 鬼谷子有押盪篇蘇秦

**灑** 所蟹切汎也亦作洒爾雅大瑟  
謂之灑又紙濟馬真泰韻  
**洒** 又紙齋賄銑  
○ **躑** 徐

貌又獨不顯跟亦作  
○ **為** 祖買切解馬神羊  
同 又虫



貌又獨不躡跟亦作  
蹤繼又齋真二韻

○**為** 阻買切解馬神羊  
亦作解豸又紙韻

**豸** 同「又虫豸  
無足者通

曰豸又  
紙韻

○**趾** 初買切行貌又  
蹈也又紙韻

○**買** 莫蟹切市也售人之物  
曰買从四从貝四音同

亦作岡岡  
俗作買

○**駸** 胡買切楚謂多曰駸見  
史記陳勝傳又荷韻

○**枴** 古買切後漢  
王峻使契丹

契丹主  
賜本枴

**掛** 置而不用曰掛易掛一以象三又合而置  
之曰掛易再枴而後掛陸有兩音又禡韻

○**駭**

下楷切驚也亦作駭又與駭  
同詩箋云豕四蹄皆白曰駭  
莊子聖人駭天下賢人駭世  
君于駭國音義云改民之視

聽也又疾雷擊鼓  
曰駭周禮鼓皆駭

**駭** 挂也束也  
又皆韻

○**駭** 豕四蹄皆  
白亦作駭

江謂好  
鐵為錯

**楷** 摸也式也法也  
說文木名

○**駭** 語駭切癡  
也又紙韻

長也  
○**海** 呼改切滄溟爾雅九夷八狄七戎六蠻謂  
之四海海者晦也取其荒遠冥昧之稱

○**醢** 肉醬



**愷**

可亥切樂也亦作凱豈又軍勝之樂周禮奏愷樂左傳晉文公振旅愷以入于晉

**凱**

同上又善也元凱舜

上六相又和也南風謂之凱風

**豈**

詩豈弟君子飲酒樂豈又紙韻文从山凡从豈者皆然

**塏**

高爽左傳更諸爽搯杜預曰爽明也又見隊韻

**鎡**

甲也又解韻

**闔**

闔也解也又皆韻

**改**

居亥切更也易也从身己之已从反今作改監本从己誤

**骸**

頰下曰骸又足大指又備也又皆韻

**咳**

重也階次也亦作閔漢郊祀歌專精厲意逝九閔如淳曰閔亦咳也淮南子期乎九咳之上謂九天之上也顏師古曰閔合口韻

音改又隴也又皆韻

**亥**

胡亥切辰名漢志該閔於亥左傳亥有一首六身爾雅歲在亥曰大浹獻浹音淵

**劾**

鞠也按也法有罪也又泰陌二韻

**倭**

奇倭非常又皆韻

**雲**

依亥切雲盛貌又泰韻

**靄**

雲集貌又見泰島二韻

**靄**

謝惠連雪賦連靄氛累靄又二韻

**諂**

人臣盡力之美詩諂諂王多吉士亦

多貌草木叢雜... 說文士之無行者曰... 諂諂王多吉士亦



多貌草木叢雜  
貌又泰韻

**毒**

說文土之無行者曰嫪母嫪郎到切又嫪  
毒秦始皇時人俗作嫪母非嫪音劉非嫪

字也

**欸** 相應聲見廣韻亦  
作唉又皆泰二韻

**乃**

款乃棹船相應聲黃庭堅曰湖  
中節歌聲亦作欸元結有款乃

曲款看襖又  
見下又泰韻

**采**

此宰切摘也取也搯也詩采芑禮記采詩  
亦作採又事也書亮采服采又與彩同書

五采漢書想聞風采又木  
名韓子采椽不斷又泰韻

**採**

采本以爪以木後  
人又加手於旁

文色也精光  
也本作采

**採**

木名司馬遷傳採椽不斷揚雄傳唐虞採椽  
亦作采採采義不同者自從雙押又泰韻

**窠**

說文同地為窠又泰韻爾雅尸窠也窠寮官也郭璞曰窠  
謂窠地同地為窠同官為寮音七代切顏師古注漢刑法

志曰窠官也因官食地故曰采地又引爾雅窠寮  
作采寮是窠與采地之采同音也二韻可通押

**綵**

繪繪

**宰**

子亥切主也制也  
烹也屠也又姓

**綵**

事也又  
泰韻

**載**

年也爾雅唐虞曰載  
取物終更始又見泰



韻

○在 盡亥切居也所也  
存也察也又泰韻

○藍 昌亥切香草顏師古曰即  
今白芷或云麋蕪別名又

紙韻

○待 蕩亥切俟也擬  
也遇也又泰韻

○逮 及也亦作迨又逯也  
追也又泰霽二韻

○迨 爾雅  
迨及

也詩迨天之未  
陰雨又泰韻

○殆 危也近也又將也易其殆無幾乎詩殆及  
公子同歸又與怠同左傳昭五年滋敝邑

休殆又  
泰韻

○怠 懈也倦也又  
支泰二韻

○詒 欺詒誑詐通作給  
又支寘泰三韻

○給 同上又  
絲綵難

理又  
泰韻

○駘 駘駘又駘蕩廣  
大之意又皆韻

○隸 鬣隸雲貌亦  
作隸又泰韻

○怠 竹萌亦作涖  
又皆泰二韻

落

周禮醢人落菹  
鴈醢又二韻

○乃 曩亥切辭之緩也亦作迺又汝也  
春秋傳乃者難辭也王安石曰乃

為繼事之  
辭又見上

迺

俗作

○鼎 鼎之絕大  
者又泰韻

○媼 乳母亦  
作媼

# 七賄

有... 罪切財也贈送也鄭康... 悔... 愧也隊韻呼內切案悔字



**賄** 呼罪切財也贈送也鄭康成曰金玉曰貨布帛曰賄 **悔** 懊也隊韻呼內切案悔字

悔復卦曰無祗悔詩曰其德靡悔書曰雖悔可追論語行寡悔死而無悔竝無音許於賄隊二韻內通押 **塊** 同上

也一曰腫旁 **壞** 病也亦作塊詩曰壞彼壞木又泰韻 **匯** 水回合也書東匯澤出又灰韻

隊韻 **鬼** 晉有慕 **回** 環繞唐白敏中傳回繞千里亦作回又灰隊二韻 **迴** 亦作迴又二韻

**猥** 烏賄切犬聲又鄙也運也 **鯁** 角曲 **棍** 門樞又 **萎** 蓄縮貌馬援傳

隊韻 **委** 委曲也頓也屬也隨也任也棄置也又端委禮衣左傳弁冕端委以治民又灰隊二韻 **骹** 骹

屈曲也唐鄭注傳接骹朝法廣韻 **為** 草名又姓亦作遠 **藹** 草 **闕**

骨曲也又隊韻从骨双八九之九 **為** 亦作遠 **藹** 草 **闕** 闕門 **洧** 水 **魏** 嶮 **隋** 秀也 **苒** 草木華 **鮪** 鱸屬大曰上

也 **鮪** 鮪小曰鮪周







灰隊一韻。○美莫賄切嘉也。媿同。澆汚也又水。每草上出

又屢也各也凡也。又灰隊二韻。○痿病也又。膻夾脊肉一曰心上口下。胘又每常

內則擣珍取牛羊麋鹿。○昧物入。灌取猥切深。瓘瓘瓘

膚之肉必胘又二韻。○醜白。酒高峻貌詩新臺。粹粹縹衣聲班婕妤賦紛縹縹

韻。○皐徂賄切辜也愆也又罰罪曰皐文字音義从自以辛

罪秦始皇以皐字以皇乃改為。皐山貌。皐杜罪切示

鑄平曰鑄亦。○鑄同上又真隊二。隊羣也小陣也。敦恨也

亦作傲。○傲又隊。壘魯猥切魁壘壯貌又畏。石衆石。壘狀。壘石



陵阜貌相如賦丘墟壘亦作礪

又小穴也莊子壘空之在大澤

同又礪礪石貌杜甫詩水清石礪礪

又朝獻太清宮賦浩劫礪河又隊韻

宗怒削綸階

傀苦猥切

隊一

韻 案 同上又十黍之重通作累从公

槍累以為儲

宵又灰韻

人謂之

推累

灰韻

韻

下神祇蓋引古人誄辭以明疾病有禱祈之事非以誄為誄

禱也鄭氏注周禮遂以謫為禱誤監本注云禱也亦誤

未

手耕曲木字林廣韻皆有兩音



同上 未 手耕曲木字林廣韻皆有兩音 唯 猥屬尾長兩則挂

雅印鼻長 獬 飛走且 魁 苦猥切莊子 魁壘又灰韻 魄 同 魄 魄

魚腐白內出 脰 同上漢馬援傳菱脰咋 搯 楚委切度也

也揣摩也又度高曰揣亦 捶 主藥切擊 篋 馬策又杖也

令師古曰篋策也 錘 鍛器莊子在鑪錘 捶 路温舒傳捶楚

所以擊者亦作捶 也汝水切音義並同重出誤故去其一

得 蕊 如累切垂也茸也又佩垂貌左傳佩玉繁然服飾備

蕊 花心鬚亦 樂 蕊 同上又草木叢 牲 說文章木實

蕊 蕊 蕊

牲 牲



**董** 荆也周禮有董氏

○ **髓** 息委切骨中脂亦作髓髓古作髓

**髓** 揚雄賦髓伊吾注髓入伊吾水

言其大破死亡也

**髓** 漢鄒陽傳入於骨髓 **髓** 漢郊祀志先鸞鶴髓

**髓** 方言齊人謂滑曰髓禮記髓髓

以滑 **霍** 草木華敷貌又藥韻

**霍** 玉篇露也廣韻霍莽草木弱貌韓愈城南聯句春遊棘露莽又藥韻

**嶠** 越嶠古印都國武帝元鼎年間始置郡名有嶠水言越此水以章休盛也

○ **峁** 部癸切山一成書作峁又灰韻

**伾**

書至于大 伾又灰韻 **杯** 黑黍一稊二米又秬稗亦作糗又灰尤有三韻

○ **觜** 即委切鳥喙又支韻

○ **趨**

千水切走也又地名春秋會于趨

○ **跬** 犬藥切半步一舉足也亦作頃頭

**頃** 禮記頃步

而弗敢忘孝也 又庚梗二韻

**頤** 音子不積頭步無以至千里

**頤** 弁貌又頤 頤 莊子其頤頤沈

太朴 之貌 ○ **水** 式軌切五行之首又姓

**淮** 同上考工記軌注則利準鄭司

一農讀如水鄭康成如字又軫脣

○ **恒** 虎未交切壞也破也缺也 恒 同上列子事有破為恒



韻。○**毀**虎委切壞也破也缺也。○**礪**而後有舞仁義者。○**烜**

取火於日又舉火也周禮有司烜氏又寒旱翰三韻。**燬**火也又火。○**穀**米八斛春也。○**譖**

謗也。○**虫**許偉切蟲一名蝮搏三寸首大如擘篆作虫象形。○**虺**物之微細或飛行或毛甲皆以象之此古文虺字。

**虺**作虫又見灰韻。○**歸**荀子其中歸之言也注中。○**焮**火也吳楚之間謂火曰焮亦作燬佩觿集曰水。○**卉**草總名又為林火為焮形聲異而物同其交相有如此者。○**隊**韻。

**焮**司馬相如賦藟藟焮焮。○**詭**古委切異也詐也戾也。○**倅**古曰焮古卉字又隊韻。○**詭**又狂道逐物為詭違亦

作倅。○**愧**莊子恢愧譎。○**愧**怪異周禮大傀莪。○**稅**毀廟之主。○**倅**重累又戾也左傳。○**境**毀垣詩作詭凡

示即古神祇之祇。○**倅**諸侯倅諸又灰韻。○**境**垣墉圯壤皆曰

字監本从衣誤。○**倅**諸侯倅諸又灰韻。○**境**垣墉圯壤皆曰

字監本从衣誤。○**倅**諸侯倅諸又灰韻。○**境**垣墉圯壤皆曰

字監本从衣誤。○**倅**諸侯倅諸又灰韻。○**境**垣墉圯壤皆曰







**匱** 匱也 **鬼** 魂復于地與鬼星中與胃星下大陵星中之星皆

為積尸氣即竟 **歸** 山小而眾又 **歸** 馬蓼似蓼而大 **跪** 〇跪

梁委切拜跪聲類云跪也又足也荀子 **揆** 度也

# 八軫

圖

**軫** 止忍切車後橫木 **診** 視也驗也候 **疹** 瘡 **眡** 目有所

又安重貌左傳憇而能眡 **眞** 髮亦作黓 **眞** 左傳有仍氏

者鮮矣注不能自安自重 **賑** 富也又舉救 **振** 振之也又與疹同

曰美髮為黓又黑貌 **賑** 也又賑韻 **振** 玉藻振絺綌不入



公門又真 震二韻 眡 田間道周禮十夫有溝溝上有眡注十夫二鄰

於鬼神 又真韻 積 種穰也相迫也聚物也郭璞

也孟子被袷衣月令釋文軫輅當作袷 有兩音又單也論語袷絺綌又震韻

袷袷致也謂重密而 累積袷袷之忍切 人 胗 胗中胗為胗

也密也又單也論 評作袷又真韻 鎮 安也壓也周禮天府

孟子給兄之臂而 奪之食又銛韻 辰 時軫切大蛤說文雉入大水所化又

刀辰 辰服虔曰脹祭社之肉盛以盛器故謂之脹通作蜃周禮

器謂器以蜃 飾囚名焉 蜃 史記天官書海旁蜃氣象樓臺莊子以蜃盛

震 春秋定公十四年天王使石尚來歸蜃

震 春秋定公十四年天王使石尚來歸蜃

震 春秋定公十四年天王使石尚來歸蜃

震 春秋定公十四年天王使石尚來歸蜃

震 春秋定公十四年天王使石尚來歸蜃

震 春秋定公十四年天王使石尚來歸蜃

震 春秋定公十四年天王使石尚來歸蜃

震 春秋定公十四年天王使石尚來歸蜃

震 春秋定公十四年天王使石尚來歸蜃

震 春秋定公十四年天王使石尚來歸蜃



震 韻 脹 春秋定公十四年天王使石尚來歸脹  
杜預曰脹祭社之肉盛以脹器亦作脹  
腎 水

忍 爾軫切安於不仁曰忍又忍耐又嬌  
也荀子行忍性情然後能情又震韻  
哂 矢忍切微笑一云大

笑亦 矧 况也詞也說文作矧又笑貌禮記  
作矧矧 笑不至矧注齒本曰矧大笑則見  
牝 婢忍切

贖 刑刑去 贖 蓋骨 贖 慈忍切空也竭也終  
贖 會禮之財又送  
贖 行財幣亦作贖

贖 又震 贖 又震 贖 又震  
引 漢志十丈為引引者信也用  
引 以忍切導也延也長也久也

竹為之李奇曰引長十丈高一丈廣六分唯竹蔑  
柔而堅為宜耳又羊晉切禮記云弔於葬者執引  
蚓 帝時有

大蚓亦作蟻 又真韻又 軻 引軸一云駕車軻在  
又羊晉切 軻 又羊晉切 軻 爾

錫謂之劓 又羊晉切 演 水行地中  
又羊晉切 戲 長鎗又人名又  
又羊晉切 續 長也又見



**尹**

治也正也又姓又伊尹人名湯使正天下應劭曰天子之相稱師尹薛瓚曰諸侯之卿唯楚稱令尹其餘國無相楚

邑大夫止稱尹如沈尹戊子尹無字之類是也今俗呼縣令曰令尹失其義矣

○**嶽**嶽良忍切隱嶽山嶽貌又真韻

**麟**

麟麟聚連聲又真震三韻

○**燐**鬼火曰燐說文燐今作磷又二韻

**盡**

即忍切皆也左傳周禮蓋在魯又盡之也晉獻公曰必盡敵又縱令也禮記虛坐盡後食坐盡前俗作儘

○**鞞**

丑忍切笑貌又大笑貌又齒善又宜稱人三切

**疾**

美嗜為病又震韻

○**紉**

直忍切牛系亦

作緣禮迎牲君執紉又以忍切周禮釋文又羊晉切

**眊**

目童子又幾微萌兆謂之眊又葉韻

○**泯**

弭盡切水

貌又沒也滅也盡也泯泯猶茫茫也又真震二韻

**脂**

口脣又脂合無際貌莊子亦作縉又見下作脂誤

**吻**

考工記斲隊決吻有兩音又見下

**鼃**

勉也亦作鼃又鼃池縣名在河南亦作鼃又鼃池在陝縣東王莽傳有鼃之險

又槌鉗 鼃 又庚鉗 鼃 陸機文賦在 鼃 痛怒又恤也 鼃也



又楔銑 二韻 澗 又庚銑 二韻 備 陸機文賦在 愍 痛愍又恤也 憐也

愍或作 縉 潛同 閔 同上又憂也 傷 縉 與脂同 潛 文記齊潛 王或作暗 憫

憫 默亦憂 也恤也 啟 疆也書 啟 書啟不畏死 昏 同上書不昏 作勞又貢韻

敏 恭也疾也達也聰也捷也五音商謂之敏詩獲 潤 貌亦

作泯杜甫詩 江流泯泯清 簡 中空類竹爾 緊 居忍切 謹 忠也專也 重也董上

从廿从 董 草名又木名月令木董榮一名 承 謹身有所承 也从承从已

誤 从巴 丞 以瓢為酒器婚禮用之 槿 木槿爾雅觀 窞 亦作董 窞

也亦作僂 僂 賈誼服賦僂若囚拘蘇林注謂人有僂僂李善 注文選曰僂囚拘之貌五臣注僂困也愚者繫



卷五上音考

縛俗累困如囚人拘束其字並不从人唯孫慈  
新加字玉篇及開元文字有作僭字或音寤

**困** 圓廩又  
真韻

**菌** 地蕈又  
真韻

**筩** 美竹韋昭云一  
名聆風又真韻

**蝓** 貝屬又  
真韻

○ **稠** 苦隕切  
滿也國

語稠載而歸从倉困之困與韻內  
稠字不同彼以窮困之困

**麋** 束縛亦作麋左傳哀  
元年羅無勇麋之又

左傳求諸侯而麋  
至又見真韻

**鹿困** 又見真  
韻

○ **準** 之允切平也均也度也  
則也擬也倣也漢志繩

直生準其在五則為揆平取正之器又樂器所以協律又紙屑  
二韻漢高祖隆準文頴音準的之準服虔音拙許負曰鼻頭曰

準 **准** 字林與準同  
射子平中准

**埠** 射的周禮或  
作準又真韻

**純** 衣緣又支真  
韻

周禮內宰出其度量淳制注淳制故書為敦杜子春讀敦為純  
音準純謂幅廣也制謂匹長也鄭康成曰純制天子巡守禮所

云制幣文八尺  
純四狶又真韻

**敦** 同上又見灰真寒  
蕭隊震韻

○ **春** 尺允切蟲動又  
不慈也春也出

也作也亦作春左  
春 周禮梓人春  
春 駢 踏 雜也乖忤也



也作也亦作春左  
傳蠢蠢注擾動也  
春 周禮梓人春  
以功又真韻  
驕 駁馬  
踏 雜也乖忤也  
亦作驕

○盾 乳允切兵器干櫓之屬所以蔽  
目扞身亦作楯又見下又震韻  
楮 同上又攔  
楮又真韻  
蝮 南

子環飛螭動亦  
作蠕又先銑韻  
蠕 又先銑  
二韻  
指 擊也又  
震韻  
○筍 聳允切竹萌  
亦作筍俗作

筍書敷重筍席注筍弱竹馬云筍  
箬也徐云實竹又竹輿又震韻  
筍 莊子羊奚比乎不筍不  
筍又竹也言不能復生

也 筍 共 架鼓鐘磬者橫曰筍縱曰輿釋名筍峻  
也上高峻也考工記作筍亦作枸筍  
枸 筍 從

從六六音基筍虛字  
皆從六舊從大誤  
隼 鷙鳥祝鳩也顏師古  
曰即今所謂鶻者也  
○隕 羽敏切  
落也亦

作實殞碩  
又先韻  
殞 殁也  
愼 憂也  
實 齊人謂  
雷為實  
碩 列子王若  
碩虛焉  
績 持

繩又  
真韻  
耘 聲也揚子  
鐘鼓不耘  
允 信也肯也又中允官名亦作  
盾又音鉛允吾谷名縣名  
盾 班



敘傳數遣中盾請問近臣顏師古曰  
盾讀曰允中允太子詹事之屬也  
**狃**嚴狃漢匈奴  
傳作獫允  
**鈇**六器

舊注周書一人冕執鈇誤案今尚書一人冕執  
鈇陸音以稅切廣韻徒外切矛也與鈇字不同  
**螭**莊子螭螭  
不安定也

又都  
**吻**武粉切口唇邊  
昆切  
**脗**同上又脗合無  
際貌  
**刳**割也禮  
記不至

者刳其人漢書張耳陳餘為吻頸之交又斷也或作  
物史記循吏傳自物禮韻續降脗字脗合也  
**技**措拭  
也漢

朱搏傳技拭用之注云摩也  
又震韻从手从文舊从文誤  
**憤**房吻切懣也怒也  
亦作賁又震韻  
**賁**怒聲

禮記廣賁之音作而民剛毅又與墳同穀梁傳覆  
酒於地而地賁注賁沸地也又見真刪寘震韻  
**墳**土膏臑  
起書廠

土赤墳墳  
又真韻  
**鼯**地行鼠  
亦作粉  
**粉**握  
**犢**土中怪羊  
又真韻  
**瀆**瀆

又真韻  
**坳**壘也亦作坳唐書  
坳集京師又震韻  
**忿**怒也  
忿慍  
**魴**魴別名  
出東夷  
**弁**莊子  
隱弁

之丘又  
粉  
府吻切米細又燒鉛汞成  
粉  
爾雅律謂之分  
音粉韻業曰肆



之丘又  
真韻  
粉 府吻切米細又燒鉛汞成  
粉又設采潤色謂之粉澤  
分 爾雅律謂之分  
音粉郭璞曰律

管可以分氣  
又真震二韻  
蘊 委粉切積也蓄也奧也俗作蘊亦作蘊  
又真震二韻通押又真韻經史無明音者

亦合  
通押 惛 謀也議也  
厚重也  
蒞 同上俗作蒞左傳蒞利生孽又水  
草蘗繁蒞藻之菜又見真震二韻

縕 同上俗作縕易大傳乾坤其易之縕邪又泉也紕也絮也  
論語縕袍孔安國曰泉著也謂雜用泉麻以著袍禮記縕

為袍鄭康成曰縕舊絮也又亂麻  
蒞 包藏也俗作蒞論語蒞  
蒞 積而藏諸陸機文賦石

韞玉而  
山輝  
愠 心所愠積而怒俗作愠  
又震韻二韻許通押  
醞 釀也俗作醞  
又震韻  
溫 同上

也俗作溫禮記內則柔  
色以溫之又真震二韻  
苑 屈也積也詩我心苑結禮記事  
大積焉而不苑又銑質二韻

輓 輓車名亦  
作輓又先韻  
輓 又真  
擗 舉蘊切拾也取也  
亦作擗又震韻

去式三頁卷八

十二



**隱** 於謹切說文蔽也从自憲聲又安也痛也藏也蔽也匿也  
廣韻私也又微也度也又憂戚貌荀子隱隱兮其恐人之

不當也古作 **憲** 同上廣韻謹 **憲** 水出少室山亦 **憲** 又真  
韻又震韻 **憲** 也又真韻 **憲** 作 **憲** 激又真韻 **憲** 又真

**激** 又真韻 **輶** 車聲亦 **輶** 雷聲亦作 **殷** 詩殷其雷  
韻 **輶** 作 **輶** **輶** 又真韻 **殷** 又殷殷盛

貌漢郊祀歌靈殷殷爛楊光詩憂心殷 **愨** 憂也詩憂心愨愨  
殷然音隱又音於斤切又刪先真三韻 **愨** 音平上二聲又真

韻 **櫨** 屋脊 **僂** 依人也 **隳** 隳枯見說文揉曲者曰隳正  
棟 又真韻 **隳** 方者曰枯亦作隱俗作隳

**蟻** 許謹切蚯蚓吳 **齟** 初謹切毀齒又震韻 **近** 巨謹  
楚謂之寒蟻 ○ **齟** 从齒从匕匕音化 ○ **近** 切不

遠也指遠近定體又真韻凡遠 **听** 語謹切听然笑貌相如  
近之近上聲附近之近去聲 ○ **听** 賦以然而笑又見真韻

內 ○ **混** 湖本切水離流一曰混沌陰陽未分亦 **棍** 槩也揚  
作渾玉篇大也又混濁口二切見下注 **棍** 雄鯨難

形之美者不可 **渾** 荀子財貨渾渾如泉源莊子渾沌又 **渾**



形之美者不可  
棍於世俗之目  
**渾**荀子財貨渾渾如泉源莊子渾沌又  
渾渾天圓貌渾然無圭角也又真韻  
**渾**

大束亦作囊又  
見下及真韻  
**焜**焜焜光也  
亦作焜焜  
**焜**相如封禪頌煥炳焜  
焜又支真震三韻  
**顛**

諧劇元結時議諸臣顛官怡  
愉天顏玉篇作譚又震韻  
○**相**苦本切門概亦  
作閻又震韻  
**閻**又震

**壺**宮中道又居也廣韻爾雅宮中術謂之  
壺郭璞曰術閭門道也又下壺人名  
**困**紮束又成熟  
又捲衣从困

與本韻內相字  
不同  
**困**困困實情楚辭困困款款王  
逸注曰志純一也亦猶實也  
**困**織也孟

注困猶叩椽也織履欲使堅故  
叩之也又取也抒也纂組也  
**齟**齟齟齒起貌荀子  
齟齟然而齒墜矣  
○**袞**

古本切說文袞龍衣也从衣公聲袞阿曲  
也謂繡龍蟠曲也龍章法服也俗作袞  
**卷**禮記三公一命  
也謂繡龍蟠曲也龍章法服也俗作袞

先銑霰  
三韻  
**綖**荀子天子  
**緄**帶也詩竹閉緄滕注緄繩也玉篇  
緄成章也又經夷西戎亦作昆混

卷之三頁



又真韻

**昆**

漢匈奴傳昆夷亦作混  
緄音古本切又真韻

**混**

同上又真韻昆混二字  
有兩音無明音者合從

通**裝**

壅苗曰裝左  
傳是穰是裝

**砗**

鐘病聲周  
禮高聲砗

**錕**

車釘

**髀**

禹父名書  
作髀楚辭

作**鮫**

同上又魚  
名也

**鮫**

楚辭鮫悻直以亡身又  
魚名李善文選作鮫

**橐**

大束亦作  
緇又見上

**緇**

同上又百羽爾  
雅百羽謂之緇

**縛**

周禮十羽為審百羽為縛  
十搏為縛又銑霰二韻

**穩**

鳥本

切安也持  
穀眾也

**本**

布衮切根本又治也下也舊  
也說文木下曰本作本誤

**笨**

竹裏

**齋**

蒲

**畚**

左傳宋災陳畚輦杜預曰畚盛土器以草索為  
之宮屬也方言盩也江淮南楚之間謂之車沅

湘之間謂之畚趙魏之間  
謂之盩京齊謂之裡

**播**

舟蓬

**輦**

車上蓬又父遠切  
不可雙押故去之

**懣**

母本切煩懣又緩震  
二韻字从苒从苒誤

**損**

蘇本切卦名城  
也傷也貶也

**付**

本







**懇**

口狠切懇惻情實也信也惘也亦作懇頎

**頎**

禮記頎乎其至也考工記斬欲頎典又支韻

**懇**

上同

劉向傳懇懇數奸死亡之誅師古曰懇懇欲誠之意

**懇**

耕田用力也反土也闢也治也發也

**齒**

又真

韻

**眼**

魚懇切考工記輪人望其較欲其眼也注眼出大貌又產韻

**限**

界也度也闕也考工記輪人注

鄭司農曰眼讀如限切之限音魚懇切又產韻

**稟**

俗必敏切供也給也又受命也今稟古無此義俗作

稟

**品**

不敏切官品等列也法也衆庶也品級也類也式也

浙



# 九旱

**旱**

侯罕切亢陽不雨又山也詩旱麓又翰韻

**悍**

悍急強狠又翰韻

○ **罕**

許旱切兔網一曰畢又希

少也篆文作罕今作罕亦作罕

**罕**

同上又漢書罕并皆凶羌種

**曠**

曠也乾也亦作曠又寒翰二韻

**熯**

又寒翰二韻

○ **侃**

空旱切剛直又和樂貌亦作侃又翰韻

**侃**

同上唐將有高侃又薛延老侃侃不下虛

譽又翰韻

**衍**

喜也和樂也又翰韻

○ **稈**

古旱切禾莖亦作秆

**筈**

箭筈亦作筈又筈效二韻

同上

**秆**

左傳或取一乘秆焉又作稈又翰韻

○ **緩**

胡管切舒遲又縱也

**澣**

濯垢亦作澣

**浣**

**浣**

考工記浣摩之工音侯管切又見轄韻

**皖**

皖城縣名今舒州懷寧縣馬援傳攻沒皖城又

刪韻 **暖**

目皆說文大目也又見銑韻

**漶**

漫漶而不可知又翰韻

**睥**

大目







薦禮記進盟  
又見翰韻

**瘡** 病也又  
翰韻

**幹** 運也轉也賈誼賦幹流而遷又  
曰幹棄周鼎而寶康瓠又昌韻

又見翰韻

又見翰韻

**瑄** 玉瑄

**惓** 憂也亦作  
寘又翰韻

**滿** 莫早切盈也充也足也  
又姓从水从苜从苜誤

又姓从水从苜从苜誤

**懣**

煩冤又震  
韻从苜誤

**伴**

蒲滿切侶也依也陪  
也亦作並又翰韻

**並** 漢昭帝紀同並二  
十四邑古作並又

漢昭帝紀同並二

梗漾  
二韻

**算**

損管切物數也計也  
亦作筭撰又翰韻

**撰**

周禮夏官羣吏撰車徒  
注撰讀曰算謂數擇之

也又產銑  
霰內二韻

**纂**

作管切似組  
而赤黑色

**績**

繼也統集也亦作  
纂左傳纂乃祖考

又五鄉為鄩周禮四里為鄩五鄩為鄙又贊列亦作  
攢寒韻徂官切聚也百家也又見歌翰二韻

**攢**

左傳  
昭元

年注崇祭為  
營攢文寒韻

**攢**

鈕也

**鐔**

矛戟柄底銳者曰鐔曲禮  
進戈者前其鐔又震韻

**短**

都管切促  
也不長也

**斷**

截也翦也又徒管切絕也翰韻都玩切決也徒  
玩切絕也篆作斷今作斷截之使斷則都管切



斷金斷機斷鞅之類是也。○**瞳**土緩切禽獸所**瞳**詩町  
然判絕則徒管徒玩二切。田**瞳**踐處亦作**瞳**田**瞳**瞳鹿

場毛傳曰。○**斷**徒管切。○**卵**魯管切羽蟲所生篆作卵从  
鹿迹也。○**斷**絕也。○**卵**白从八今作卵俗作卵又真

韻。○**煖**乃管切溫也火氣又曰**煖**班固賓戲**煖**弱也怯  
氣亦作暖煖又先韻。○**煖**孔帝不煖**煖**也漢武

帝天漢三年匈奴入鴈門太守坐畏煖棄市如**煖**同  
淳音如掾切師占音乃管切又銑翰霰箇四韻。○**煖**同  
又虞韻。○**煖**湯也。○**煖**同

韻。○**煖**湯也。○**煖**同

# 十產

**產**楚簡切生也產業也大籥也左傳屈產之乘杜預曰屈  
地生良馬趙岐以屈產為地名誤本作產从產者皆然

**筩**大籥似笛三孔**榘**畜榘畜牲**嶺**嶺嶺  
而短爾雅作產也亦作產**漥**水名在  
京北

刑平也亦作  
杜牧原十六衛府  
炙肉弗  
煎以肉



**剗** 剗平也亦作剗 剗又諫韻 杜牧原十六衛府 剗 兵內剗又諫韻 剗 炙肉弗韓愈詩 如以肉貫弗

**鏗** 平木之器又與剗同海賦鏗臨崖之阜陸杜甫詩意欲鏗 疊障又損削也唐史埋光鏗彩陳子昂傳鏗山輦石又諫

**涑** 數版切渙下又刪諫二韻 從兩木木匹乃切從林誤 撰 雛產切造也則也 易以體天地之撰

**纂** 又撰述亦作纂纂撰又 纂 漢司馬遷父子繼纂其職又具 整辦也又銑早霰三韻 纂 食也亦作饌撰又霰韻

**纂** 漢書班固探纂前記又具食元 纂 同上又先 纂 饗具 后傳纂食堂名長壽宮又霰韻 纂 銑霰三韻 纂 通作

**霰** 又銑 霰 同上見儀 霰 乃版切亦作霰 霰 小 霰 禮又霰韻 霰 從下从又俗作霰 霰 爾

**靦** 雅面赤愧方言秦晉之 靦 恭也陳 靦 懼也 靦 下簡切度也齊量 間凡愧而見上曰靦 靦 也界也阻也闕也

**儻** 儻也又 儻 武貌又寬大貌詩瑟兮儻兮 儻 寬大貌通作儻 軫韻 韓詩武貌說文武猛又音簡 儻 又不安貌漢文



帝紀憫然念外人之有非又勁忿貌唐王  
叔文傳憫然以為天下無人又刪韻  
擯勁忿貌春秋傳

○**縮**烏版切繫也又諫韻  
**擯**史記賈誼賦擯如囚拘  
○**版**補縮切判也爾雅版版僻也亦作板

**板**詩大雅板篇上帝板板音版注板板反也反謂一  
反側不正也又木片又與版同莊子金板六波  
**釵**鉗金

**蠖**蟲  
**返**蒲版切大也又反  
順習貌詩威儀反  
○**返**甫版切還也通

作反  
**反**反覆只見刪諫二韻  
**阪**爾雅阪者曰阪亦作坂  
**輓**車耳反出應劭以車輻為輓以車

用革所以為藩屏  
**飯**同上切飲也餐也又諫韻凡餐食之  
禮飯舍之類是也炊黍之飯去聲母搏飯祭先飯之類是也

王一飯再飯范睢傳鮑宣傳一飯外戚傳強飯莊子飯牛喪

**笄**竹器盛棗脩者又刪霰二韻  
○**挽**武維切引車亦作  
**輓**又諫韻



媿又銑震二韻

醜阻限切盜齊酒濁

玦爵屬亦作

韻 盞

棧小橋爾雅鐘小者謂之

棧又見下又銑諫二韻

棧鷹隼棧棧

棧

但限切兵車又竹木之車周禮工乘棧車又閣木為路

輶兵車亦作輶

倂見也書方

文具也

越虎竊毛曰越貓

簡古限切牒也畢也策也要

慢也分別也又手版古制長二尺四寸短者半之蔡邕曰漢制長一尺短者半之蓋單執一札謂之簡禮記云執簡記是也連

編諸簡乃名為策本文作辨象編簡之形杜預曰大事書之於策是也又諫也左傳成八年猶之未遠是用大簡

東

分別選之亦作揀荀子安燕而血氣不情東理也注東與簡同擇也从東从八

曠陰旦日明

又殺縫

又諫韻

眼五限切目

瓊

在簡切圭瓊酌鬯之器周禮裸圭有瓊鄭康成禮記注瓊



形如槃容五升以○**儷**積產切○**亶**多簡切誠也信也篤也  
大圭為柄又翰韻

**儷**又見單詩俾爾單厚又**儷**篤也詩逢天儷**瘡**病也書  
下諫韻**單**寒先霰三韻

惡亦作**儷**又**狃**廣韻獾狃獸莊子猿狃狃以為雌司馬氏崔  
駘諫箇三韻**狃**氏皆曰狃狃一名獾狃似猿而狗頭一日似

狼而赤即獾狃非猴也俗本作**狃****憚**勞也詩哀我憚人又見  
陸音七餘切皆誤又諫轄二韻

○**坦**他但切平夷也安**儷**莊子儷儷然不**憚**苟子是憚憚  
也明也亦作儷憚趨餘音見下

憚與○**但**徒亶切徒也凡也任也語解亦作儷**儷**同上又  
坦同○**亶**又偏脫衣袖亦作袒又剛諫二韻

閒貌又剛**亶**揚雄傳亶費精神於此又**袒**脫衣之袖詩袒  
先諫三韻與袒同荀子靈亶者也

但又翰**禮**又說翰**誕**放也詞安也欺也大也信也又**訑**  
諫二韻

放也說同莊子天知予**坦**解單水中沙嘴又延中







歡也 **毳** 書鳥獸毛 毳孔安國曰 毳理也 毛更生整也 毛更生整也 毛盛可選取為器用也 **洒** 肅貌 禮

色洒如又滌也 莊子去皮洒心 亦作洗 又見薺賄解馬泰五韻 **洗** 書自洗腆致用酒 又姑洗律名洗馬官亦作先 又薺

韻 **先** 前漢志太子太傅少傅屬官有先馬 張晏曰先馬員十 六人 秩比謁者如淳曰前驅也 國語曰句踐親為夫差

先馬或作洗 後漢職如謁者太子出則 當直者前驅導威儀也 又先霰三韻 **獮** 秋田教治兵曰獮 杜預曰獮殺也 以

殺為名 順秋氣也 篆作獮 今作獮 **省** 同上 禮記玉藻君黼裘以誓省 鄭 康成曰省讀為獮 又搜敬二韻 **鮮**

希也 少也 善也 又小山 別大 山亦作魚 鱓也 又先霰二韻 **魚** 班固賦 鱓生民 之胸在 又僊韻 **匙** 說文是 少也 匙

俱存 也 **鮮** 困倉又 **鮮** 竹名 又簡 鮮今人戶版 **鮮** 苔 鮮 僊韻 **鮮** 籍也 簡音遣 又先霰韻 **鮮** 垣衣 **鮮**

乾豕 野炬字 林云逆燒字 **扁** 補典切 石貌 詩有扁斯石 瘍豕 統云野火 又寘韻 **扁** 又婢典切 姓 又銑先二韻

扁衣 又做 又扁小 又扁 爾雅急也 莊子 扁巧言 又



**褊**

衣小又敞又褊小陝陋  
又褊急詩維是褊心

**悞**

爾雅急也莊子  
悞心之人不怒

**編** 巧言又

**匾**

不圓也

○ **辯**

婢免切交也  
縲也亦作編

**編**

漢中軍傳解  
編髮又先韻

**舩**

名唐劉

崇龜傳乘舩亡  
去又見先韻

**扁**

人姓荀子扁善之  
度又銑先二韻

**辯**

孟子萬鍾則不辯  
禮義而受之又言

辯別白左傳僖  
四年君必辯焉

**辨**

判也別也亦作辯  
扁又牀胘足策  
之間易剥牀以辨又見琰霰二韻

○ **免**

美辨切事不相及又  
罷也上也黜也脫也去也又震韻

**緬**

遠也綢繆反覆也  
微絲也亦作緜

**勛**

勉也方言

周鄭之間相  
勸勉為勛

**沔**

水名又與沔同漢  
禮樂志湛沔自若

**酒**

溺也沈酒飲酒齊其  
色韓詩飲酒閉門不

出容

**繩**

殺繩在陝縣東亦  
作繩又軫梗二韻

**繩**

又梗軫

**殫**

不明也眩也莊  
子以黃金注者

殫

**丐**

不見也象疥疥  
形又泰曷二韻

**眇**

邪視又

**勉**

懋也勤也亦作免谷  
求傳閔勉適樂亦作



僂

陸機文賦有無僂  
僂又俯也又語韻

冕

冠有旒冕之言僂也後仰前俯  
主於恭也亦作纚从日與冒

同从

纚 荀子郊之麻  
纚也又震韻

端

禮記士元端諸侯元端以祭天子  
元端而朝日於東門之外皆作冕

媿

媿媿媚也順也產子也  
亦作免媿又銑震二韻

媿

產子又  
震韻

勉

闕人名莊子有  
蔣閭勉亦作菟

典

多殄切主也經也常也法  
也文从冊从丌今作典

腆

他典切厚也多  
也至也善也

璵

名

覲

面見一曰慙也又面目  
貌詩有覲面目亦作悞

悞

方言慙也荆揚青徐之間曰  
悞若梁益秦晉之間言心內

慙

爾雅蠶蚘螫蚕郭云即蛻蟪也  
江東呼為寒蚘俗用為蠶字非

渙

忍渙垢濁又汨沒  
也唐書贊渙汨於

隋光明

於唐

○珍

徒典切絕也

紵

揆也孟子紵兄之  
臂有兩音又軫韻

蜓

又庚

韻

姪

列子眠姪誣諉張湛曰眠姪不開通貌方言眠姪  
欺慢之語也郭璞曰以言相堂弄也又庚敬二韻

洽

云陽氣亂曰... 堅潤貌考工... 病也詩瘡我... 眞苦也詩



陰陽氣亂曰  
診又霽韻  
典 堅潤貌考工  
記軌欲順典  
瘡 病也詩瘡我  
飢饉又先韻  
填 苦也詩  
哀我填

寡又真震  
先霽四韻  
○ 撚 乃殄切蹂也軌  
也以指搯物也  
忍 泐忍枚束七發忍  
然汗出注汗貌  
○ 顯

呼典切明也著也  
光也覲也又霽韻  
憲 興盛貌中庸引詩憲憲令德  
音顯又如字又霽銑二韻  
○ 憶 許偃  
曰車

上張縉  
白憶 鞮 牛駕見在背  
曰鞮又霽韻  
○ 繭 吉典切絲衣又綿衣禮記續  
為繭又繭繭聲色微貌禮記

色容繭繭  
亦作繭 繭 纒著衣春秋傳重  
繭 衣裘亦作繭  
○ 斨 麋絕有力曰斨  
又先霽二韻  
○ 趺 也

通作蠶謂足  
胝起如蠶  
○ 峴 胡典切山在  
襄陽又峻嶺  
○ 覲 譬也詩覲天  
之妹又霽韻  
○ 覲 日氣  
詩見

覲曰消又日出好  
貌又霽韻从目誤  
○ 覲 明貌詩覲皖  
黃鳥又視貌  
○ 犬 苦滋切徇有懸蹄  
者亦通稱

綵 綵 綵不分離貌左傳  
○ 綵 從公又霽韻  
○ 藿 藿初生者藿筍是也  
○ 吠 古  
吠 古



切田中藁亦作𪔐又  
漢志后稷始𪔐田以二耜為耦

小谷書岱賦羽賦  
𪔐 廣尺深尺曰𪔐亦作曰𪔐

漢志一  
𪔐 周禮染人注  
𪔐 狷者有所不為

晦三𪔐  
𪔐 羽𪔐夏狄  
𪔐 線韻俗作狷

俗作  
𪔐 又霰韻古作  
𪔐 又胡洵切

韻露光又泫然  
𪔐 鼎耳又  
𪔐 玉貌詩鞞鞞佩璲不以其長

流涕貌又音涓  
𪔐 舉鼎荷  
𪔐 釋文字亦作瑁刺無才德而

戶位佩玉  
𪔐 大車縛軛靽又靽靽刀  
𪔐 揚雄賦媻媻媻

也俗作瑁  
𪔐 削又與瑁同俗作靽  
𪔐 中張晏曰刻鏤之

形師古曰言屋中之深廣也媻音一充切媻音下

充切與胡犬切同俗作媻  
𪔐 媻生小人又

切不深荀子  
𪔐 尤有二韻

少聞曰淺  
𪔐 子踐切羽生也一日齊

劑鬚踐揃棧又淺黑色亦作前爾雅翦齊也郭璞曰南方人呼

翦刀為劑刀劑遵為切禮記不翦其類鄭康成曰翦割截也周

翦

翦



禮有翦氏掌除虫虺魚蠹書

劉向列子序作棧俗作翦

傳翦髮文身之民

張揖曰翦古翦字

踐其類音

前又見下

趙充國傳先零豪

封前又先霰二韻

乃錢鑄

又先韻

踐慈演切

踐踏也

踐踐之辭又

先霰二韻

剪杜甫詩焉得并州快剪

刀剪取吳松半江水

翦韋孟詩翦茅又翦鬢也禮

記不蚤鬢又先霰二韻

史記蒙恬傳周公自翦

其瓜沈於河又撼也

前周禮木路前樊鵠纓注前讀

為緇翦之翦淺黑也又先韻

淺也李斯傳

能薄材翦

送行之煮

又霰韻

須克切擇也亦作撰又數也左傳昭元年

弗去懼選又白選貨目各亦作撰撰又霰

制嚴

師注不

周禮句

又產諫

前翦筆

田器

詩序

狹也考工記

以博為棧

善言又巧言

漢樊準疏習

又霰

撰周禮夏官羣吏撰車徒

撰蘇林曰撰音選擇之撰







**墀**

除也禮記去墀為墀又霰韻

**壇**

詩東門之壇字亦作壇左傳壇惟復命於介又刪幹霰三韻

**鱣**

魚名亦作鱣

**鱣**

顏之推曰揚震烏銜三鱣當作鱣音善案荀子鱣又歌韻鱣魚鱣鱣鱣字別之時音與鱣同不煩改字又先

韻

**蟪** 蜚蟪蝻也荀

**鄯**

鄯善西域國名俗

**蟬**

蟬舞盤曲貌又先

韻

**單**

姓又單父縣名俗書姓作單以別之非也又刪先產霰四韻

**倅**

倅倅行動貌相如賦象輿倅倅於西

清又刪

**渾**

相如賦宛渾膠盩郭璞曰憤薄相摻也又產諫二韻

**燠**

乾也又炙也又寒旱二韻从止誤

○ **舛**

尺克切差平錯也駁也相背也亦作僂

**僂**

淮南子分

**喘**

疾息又微言亦作喘古作

嗚

**端**

荀子勸學篇端而言注端讀為喘臣道篇作喘又見下又寒韻

**舜**

晚取

**端**

蟲動莊子作喘

○ **剗**

止克切截也斷也又寒先霰三韻

**膊**

見下

**鱒**

廣韻魚名美也出洞庭湖後漢馮巖



子名轉勸學轉轉反側也廣韻動也運也又○軟乳亮切柔

也亦作需廣韻考工記弓人薄其帶則需需謂不充俗作軟从犬誤需帶也轉人馬不契需又魚翰二韻需

需注故書作需石次玉一曰砥也亦作需禮記士佩需

需相如賦需石武夫注需需城下田又岸邊地亦作需史記河渠書故盡河需韋昭

音而緣切謂緣河邊地索隱曰選悞劣弱亦作需悞需又音人寬切又先霰過三韻悞又旱翰霰過四韻从犬

誤需及四韻需莊子以需弱謙需同上又喘悞蟲動貌

從犬需及模韻需下為表又魚韻需說文稍前太又過韻

韻需荀子臣道篇需而動需鄭氏易腓需記注倉頡篇

有需充亦○需需兒切整辨也禮記撰杖履又具也此也



有鞞完亦  
○撰 難免切整辨也禮記撰杖屨又具也造也為  
作菴栗也論語異乎三子者之撰又數也則也易以

體天地之撰又撰 同上又專敬又撰 具也數也整也  
述也亦作撰 撰 先早霰三韻 撰 又真霰二韻

展 之鞞切誠也舒也信也開也方言荆吳淮  
霰 納之間謂信曰展又展衣亦作襄又霰韻 襄 丹毅衣周  
禮作展又

韻 輶 同上又產 輶 臥不周曰輶又 輶 木名禮記櫛用輶  
韻 輶 諫霰三韻 輶 見下又霰韻 輶 又輶韻 輶 櫛又霰韻

鼓 皮寬大 琰 杯也又 輦 力展切人步挽車漢書注駕  
膜也 琰 產韻 輦 以行曰輦又般運也从扶

從車扶音 璉 瑚璉宗 輶 般運也南史何遠為武昌太守以  
伴竝行也 璉 廟器 輶 錢買井水不受錢者澠水還之通

作 連 蹇難易往蹇來連又傲慢不前 衍 以淺切廣也一  
輦 貌荀子其容簡連又先諫二韻 衍 曰水溢又豐也

延 衰也寬也盛也饒也盈也延也又蕃衍曼衍易大衍史記封  
禪書注山阪曰衍又三輔謂山陵間為衍周禮注下平口衍又



霰 冠上覆前後  
韻 緹 垂也又先韻  
燧 又先韻  
羨 璧羨以起度又溢

演 水長流貌又廣也又音  
踐宋城門名見莊子  
戴 長槍又人名古有檣戴左傳

又軫 韻 續 長也又  
沈 水出王屋山亦作流又流  
澆 亦作合亮

亮皆从合俗書作公  
與公公之公不同  
充 州名俗  
輾 尼展切轆也亦  
踐 亦作

莊子踐市  
人之足  
躔 踐也又止也莊子  
更而不止則躔  
趁 踐也亦作  
又震韻  
齧 語露齒

好色賦齧  
脣齧齒  
巘 語蹇切山形似齧  
又山峯也  
齧 齧也又與巘同又見  
先霰二韻俗作齧凡

从高者俗  
皆作鬲  
璫 玉甌又  
與齧同  
議 獄又霰脣二韻元  
祐新制許三韻通押  
筴 柱亮  
切文

盤 中貌古書謂之篆又與篆同周禮巾車孤乘夏篆鄭司馬曰  
夏赤也篆讀為圭塚之塚夏篆轂有約也鄭康成曰夏篆五采

畫轂約也  
篆 刻圭璧上起此篆謂有折鄂也漢書良玉



畫轂約也  
俗作篆  
**瑑** 雕刻圭璧上起兆瑑謂有圻鄂也漢書良玉

音義云  
**豚** 同上莊子得死於豚楯之上  
音義云豚楯雕俎也俗作豚  
**縛** 白鮮色又卷也爾雅十

孽亦作搏又  
**搏** 周禮百羽為搏又寒韻  
**縳** 盧轉切說文臞也一日

相如賦  
**將** 師古曰將與鬻同  
**變** 婉變美好貌說文景也又霰韻  
**遣** 驅演切祛也逐也發

也送也縱  
也又霰韻  
**蹇** 九輦切音與蹇同說也从足寒省聲廣韻屯難也又周易卦名又姓蹇叔義與蹇同

與蹇同考工記  
**楗** 左不楗又霰韻  
**蹇** 爾雅徒鼓磬謂之蹇  
**建** 建蹇唐元積策文皇

又先霰韻  
**蹇** 難也止言也  
**蹇** 同上又蹇諤忠也直言貌晉

拔取也亦作  
**蹇** 又先韻  
**鍵** 巨展切陳楚謂戶鑰牡曰鍵又先韻  
**楗** 限門木  
**件** 名件







韻 可謂遠也已矣詩其人甚遠之類是也遠離之遠云

聲論語敬鬼神而遠之遠之則怨易遠小人之類是也俗作遠

宛立又立上有立為宛

又小貌又先質二韻

窓

小孔貌考工記凡察革之道眠其鑽空欲其窓也

宛

泥著物又先質二韻

寒過二韻

婉

順也美也又霽韻

琬

玉名周禮琬圭以治德結好又翰韻

碗

田三十畝曰碗

又霽韻

苑

所以養禽獸又文貌詩苑蒙伐有苑又軫質二韻

苑

茂貌詩苑柳篇有苑者柳注茂木也桑柔篇苑

彼桑柔注茂貌皆有宛鬱

二音小弁詩苑彼柳斯

踠

馬足

碗

碗碗龍升貌又先寒二韻

○

烜

况遠切日氣曝也亦作烜烜煖煖从日从烜从恒誤

烜

易日以烜之廣韻光明也又威儀容止宣著貌詩赫

兮烜兮禮記引詩作

咍咍又先賄翰三韻

咍

同上又朝鮮謂兒哭不止曰咍宰人名又咍痛也哀泣不止曰咍宰人名又

先

頤

禮記大學赫兮咍兮又哀泣不止漢武帝賦悲愁於邑咍不可止兮又先韻

護

詐也又先韻

人共式下韻卷八

三十一



**煖**

温也又曝也與𤑔同樂記煖之以日月  
史記燕世家趙將龐煖又先旱二韻

**煖**

廣韻大目也  
又先旱二韻

**𧈧**

蟲行又先  
韻俗作𧈧

○**𧈧**

於攄切𧈧息仆也服也靡也臥也又𧈧  
鼠又𧈧蹇驕教見左傳哀六年亦作𧈧

又𧈧  
韻

**𧈧**

漢郊祀歌興文𧈧武王古傳風寒𧈧  
薄又匿也又匿猪雷下池又𧈧韻

**𧈧**

鳳名

**𧈧**

旌旗之旂从方从入凡旌  
旗之類从𧈧與於字不同

**𧈧**

地在陳留亦作𧈧漢地理志陳  
留郡𧈧縣應劭曰鄭伯克段於

鄴是也師古音𧈧又韻  
川有偽陵縣又先韻

**𧈧**

壅水為埭  
又𧈧韻

**𧈧**

鼠名一曰𧈧廣韻  
云形大如牛好𧈧

河而飲水通  
作𧈧又𧈧韻

**𧈧**

魚名

**𧈧**

𧈧蟻

浙

洪武正韻卷第八



洪武正韻卷第九

十一條

篠

先了切小竹篆

文作篠今作篠

言口足以謏聞又宥沃二韻

尤有二

韻

韻

小

同上切微小又小草遠

志也見晉書玉篇作苽

○湫

子了切湫溢沮湫

偏反也又尤韻

同上切絕也截也殺也

亦作勦斲斲又屋韻

勦

又屋韻書天用勦絕其命有

斲

漢武帝賦命

勦

勞也春秋傳安用勦民孟

斲

漢西威傳封

斲絕而不長

勦

子題辭心勦形庶又艾韻

斲

郭欽為劉胡

子師古曰參絕也音子少

切字本作剝轉寫訛耳

巢

居巢國名通鑑魏紀居巢湖釋

呼為焦湖聲訛耳尚書巢

伯無音當與艾韻通用

○鳥

尼了切禽總名一曰常時曰鳥胎卵曰禽又白鳥蛟也俗



作鳥寄生草爾雅寓木曰宛童乃了切以組帶馬又騃裏駿馬金喙

孀亦作婁婁又藥韻戲相擾也晉嵇康夜黠之孀戲相擾也

戲弄又苛擾又蕭及本韻儂儂儂舞者儂裏騃裏神馬挑挑弄也戲

也引調也亦作詵漢書挑戰後漢書挑妻薛瓚挑挑戰挑敵以求戰也左傳謂之致師又撓挑

方曰挑朔而月見東方曰朏月行度贏則晦見於西縮則朔見於東二字皆從日月之月又蕭韻

韻越也又眺目不至也視也窈輕窈又與窈同荀子

窈窈窕身長了盧皎切决也瞭目睛明孟子瞭子瞭焉又蕭韻繚繞

經也亦作繆繆相如賦繆繞繆又尤宥屋三韻繆辛草詩予又集于繆又蕭蕭二韻

林道人滅智...



又精蕭二韻及九省屋三韻  
又國名春秋宣八年

楚人滅舒  
蓼二國名又屋韻  
鄒 穀梁傳楚人滅舒鄒  
燎 放火又火炎  
又照也又蕭韻

蕭二韻  
僚 好貌詩狡人僚多亦作僚廣韻朋  
僚 也是僚友字通用又蕭韻

同上又慧也漢西域傳楚  
僚 扶也又  
了 飾缺謂  
窈 徒

主侍者馮僚又蕭蕭二韻  
撩 扶也又  
了 飾缺謂  
窈 徒

切深極又幽閒詩窈窕淑女  
又善心曰窈善容曰窕  
詵 說文相  
掉 顫也搖動也又  
見蕭藥二韻

羽雉 說文直好貌从女翟聲一曰燒也又韓  
詩耀歌巴人歌也又耀耀往來貌  
佻 獨行貌詩佻  
佻公子又蕭韻

也窈也寂  
也或作窈  
夭 屈也歿也短折  
廩 爾雅廩子  
殀 殀殀通作  
夭孟子殀

壽不貳禮記王  
制不貳天  
白 明也顯也从三  
白又古迥切  
溜 水遠  
焉 鳥九此又樂  
陌二韻

制不貳天  
白 明也顯也  
溜 水遠  
焉 鳥九此又樂  
陌二韻



窈

深遠又靜幽方言美心為窈亦作勑

勑

漢房中歌清思勑勑又有韻

窻

室東南隅也

窻

同上莊子鷓主於窻亦作窻又蕭嘯二韻

窻

爾雅室東南隅謂之窻荀子與窻之間又蕭韻

窻

深目又深遠貌

莊子窻然喪其天下韓文窻爾神化

漒

同上切浩漒大水貌

鷺

雉鳴也

臼

杼臼亦作枕又魚尤

二韻

睞

視貌海賦羣妖逢迕睞睞治夷又美目也

皎

吉了切月之白又月光

皦

明也詩有如皦

日

皦

之白

璲

玉璲

繳

纏也劉向別錄繳紛爭言又藥韻

矯

同上切操箭曰矯又詐也

託也又強貌元貌矯矯高舉貌亦作矯又蕭韻

矯

漢書矯當世反諸正周禮矯邦令又舉于也又強貌荀子矯然剛折

端立而無傾側之心又屈也荀子率群臣百吏相與強曰矯君又嘯韻

矯

荀子矯飾其情性漢陳湯矯發兵斬郅支

單于史記舌矯然而不下張守節史記正義音上聲又屈也亦作矯又蕭嘯二韻

矯

蟲也故乘七發

如賦天矯技格注天矯頭申脊向發人罪也荀子有脊向踣矯



如賦天矯技格注天矯頰申  
也又姓檀弓矯固又蕭韻  
喬發人罪也荀子有喬  
蹻蹻也

又舉足加高貌漢紀  
可蹻足待也又蕭韻  
敲繫也書敲乃  
○沼止少切  
昭明也

詩其音昭昭  
又蕭嘯二韻  
○糾其紹切舒遲之姿詩舒窈糾兮  
○紹市

切繼也又介紹亦  
作侶詔又嘯韻  
侶介行也  
○詔禮記禮有擯詔鄭康成曰  
詔讀為紹又蕭嘯二韻

紹袴襠漢朱博  
傳褒衣大紹  
○擾爾紹切煩也亂也亦作撓撓又順也  
馴養其嗜慾也顏師  
同上亂也苛擾也  
○撓又交

古音上聲又音饒  
○撓除苛解撓又見上  
○撓巧效

三士繞纏也又  
○繞圍繞亦作  
○撓牛柔謹馴  
○趙直紹切

蕭韻刺也詩  
其鑄斯趙  
肇始也長也敏  
○肇同上又  
○擗戰鬪  
○擗考工記注引

共代上頁卷之九



詩其罇 兆 十億曰兆 又壇域塋界皆曰兆 玉篇作兆 龜玕曰

斯揭 兆 兆說文作𠄎 又京兆猶京師也 歲在丙曰柔兆 詩

以歸肇祀 鄭箋與 兆 龜蛇四存 杜預曰 兆 馬三歲 絛 綺

兆同郊之神位也 兆 廣充幅長 尋曰 兆 馬 又巧韻 絛 絲

數之 〇 悄 七小切 爾雅 悄 愠也 郭璞曰 賢 愀 色 〇 少

始紹切 不多 〇 曉 馨香切 說文 哨 也从日 堯聲 廣韻 曙 也 又

也 又嘯韻 〇 表 彼小切 衣之外也 又標也 明也 歲表 釋 〇 縹 衽端 又卷

〇 縹 名下言於上曰表 又杪也 末也 外也 〇 縹 普沼切 帛 〇 縹

从票 从 〇 標 木末又高枝 莊子 〇 縹 山 〇 縹 青白又蕭 〇 縹

不誤 〇 標 上如標枝 又蕭韻 〇 縹 〇 縹 〇 縹 〇 縹 〇 縹

目睽又 〇 醪 清酒 蜀都賦 〇 縹 牛脅後髀之 〇 縹 未也 莊子有

一目病 〇 醪 觴以醪清 〇 縹 前連膚肉 〇 縹 長而無本 〇 縹

者宙也 又宵 〇 縹 禽毛 〇 縹 魚鰓可 〇 縹 禮記內則 烏縹色而

嘯一韻 〇 縹 變色 〇 縹 魚作膠 〇 縹 沙鳴 狸亦作縹

〇 縹 〇 縹 〇 縹 〇 縹 〇 縹 〇 縹 〇 縹 〇 縹 〇 縹 〇 縹

〇 縹 〇 縹 〇 縹 〇 縹 〇 縹 〇 縹 〇 縹 〇 縹 〇 縹 〇 縹

〇 縹 〇 縹 〇 縹 〇 縹 〇 縹 〇 縹 〇 縹 〇 縹 〇 縹 〇 縹

〇 縹 〇 縹 〇 縹 〇 縹 〇 縹 〇 縹 〇 縹 〇 縹 〇 縹 〇 縹



○**標** 婢小切擊也詩蕪擗有標注耐心貌又標有梅落也**慄** 急也又蕭韻**蕪** 落也通

**殍** 餓死曰殍亦作芋芟又模韻**孛** 孟子野有餓孛**受** 玉篇物落上下相付也今作擗孛**蕪**

草可為席又鹿藿又蕭韻**苞** 草可為履禮苞履不入公門又交韻○**眇** 弭沼切一目小也又偏盲也微也細

也末也盡也又嘯韻**渺** 水貌遠也小也弱也左傳以是藐諸孤又

**水** 大**秒** 禾芒班固叙小管亦作**筩** 又嘯韻**影** 又嘯韻**杪** 木末

# 十二巧

**巧** 苦絞切技巧巧拙之反機巧又黠慧又工於命中孟子智譬則巧也莊子以瓦注者巧又效韻○**佼** 古

切好也亦作姣妖又庸人之敏者佼也**姣** 又交韻**妖** 又蕭韻**狡** 狂也猾也疾也健也說文少拘



也匈奴地有狡  
犬巨口黑身  
**攪**亂之也  
攪也詩祗攪我  
**拮**韓愈曹成王  
碑拮其州

**絞**纏縛也糾也  
也論語直而無禮則絞又國名左傳楚伐絞  
又交

韻  
**膠**動亂貌莊子膠膠  
擾擾乎又交韻  
**校**疾也考工記中有變焉校  
又交韻

**飽**博巧切  
饜飮  
○**鮑**部巧切  
魚又藥韻  
**鮑**柔革工亦作  
鮑又藥韻  
○**卯**莫鮑切  
辰

名爾雅歲在卯曰單闕漢志冒卯於卯古文作卯  
日出於卯闕戶之時也凡昴聊之類以卯與卯不同卯音酉以

兩闕戶上畫連日入於卯闕戶之時也卯本音子今切事之制  
也說文又音卿唯卿字从卯今經史从卯从卯者皆作卯蓋轉

寫承訛已久唯舊本毛詩及陸德明釋文卯字  
作卯京本漢書聊字作聊留字作留間存二耳  
卯宿名西陸

胃昴畢也本  
作昴又尤韻  
卯  
鳥葵鄭小同云萼菜草木疏云或云水葵即  
猪萼也本作菲蓋以寅卯之卯舊又有韻力

九切案力九切从卯从申卯之卯音義與柳同○消山巧切漸



九切案力九切从艸从申卯之卯音義與柳同。稍山巧切漸也又效韻。乃蒲葑也非鳧葵之菲諸儒音釋互用誤矣。

○燭楚綾切乾熬亦。爪側絞切說文乳也乳音戟手足甲也覆手曰爪亦作

蚤占作又今。蚤禮車蚤輻入牙中者也上从又又巧韻。瑛作爪象形。蚤同上禮記不蚤前謂不剪剔其爪也周

車蓋玉瑛考。抓爪同亂。擣女巧切木曲又動亂也孟工記作蚤。抓搔指也。擣于不膚擣又蕭效二韻。

撓擾亂又交篠。效三韻內。拗於巧切手拉也折也尉繚子拗矢折矛又效屋二韻。齧五切齧也唐獨孤及傳麥不登則易子齧骨矣韓愈答

孟郊詩從噴我須齧張景陽七命口齧飛刃亦作咬。咬又交韻佩

鷓集曰鳥鳴之咬為齧齧其順非有如此。○骹胡飽切脛也然俗所常用杜甫彭衙行癡女飢咬我。考工記參分

其股圍去一以為骹圍汗骹謂輻近牙者也人脛近足。皓老者細於股謂之骹辛脛細者亦為骹又交效二韻內。



切光也明也白  
也又日出貌  
昊  
夏曰昊天孔安國曰元氣廣  
皞  
大皞伏

皞  
大又大昊少昊亦作皞  
皞  
義氏少

皞  
金天氏通作昊亦作顛漢房中歌西顛沉碣韋昭曰西顛西

方少皞也又莊子皞天不宜孟子皞皞如也皞昊顛義同者不

得重用如昊天皞皞顛音義異一曰大也又天邊氣說文白貌

者非又與皓同明也肝也曜也  
皞  
楚辭天白顛顛又南山四

顛謂白首人  
皓  
同上又  
皞  
温器又地名周武王所

也今或作皓  
皞  
見下  
皞  
都俗作皞亦作皞

水貌又廣大貌孟子浩然之氣說文澆  
灑  
灑灑美曠又

也又音告亦作閭水名解見馬援傳  
灑  
灑灑美曠又

邑名在常山漢光武分鄗字為高邑又公羊春秋威公十五年

公會齊侯于高又與鎬同史記周紀周復都豐鎬又交屋樂三

韻  
高  
久雨又水名在京兆又與鎬同荀子議兵篇

武王以高因水為名借作鎬字耳俗作瀉  
高  
侯茫

高  
大  
好  
許皓切美也佳也

好  
相善也又效韻  
考  
苦浩切壽考也

考  
考也成也周禮作攷

方言婦稱如尸母移稱父考曰父移郭璞曰古者通以考妣為



方言婦稱妣曰母妣稱父考曰父妣郭璞曰古者通以考妣為生字之稱易蠱卦有子考無咎謂父也後世父母亡則稱考妣

又落成也左傳考仲子之宮又擊也詩弗鼓弗考又瑕豐淮南子夏后氏之璜不能無考案老字下从匕音化考字下从弓音

考反弓為尸尸音呵各自成文非反匕為弓也周禮六書三曰轉注謂一字數義展轉注釋而後可通後世不得其說遂以反

此作彼為轉注衛常書勢云五曰轉注考老是也裴務齊切韻考字左迴老字右轉其說皆非攷

攷成也佐成事者又叩也稽察也周禮宰夫攷其治稟木枯亦作槁漢房中歌枯稟復

切書草俗作稟又考木名山樛也似禡色小○杲古老切見下蕘俗作蕘

明白也从日在木上高白貌俗作皜同俗作皜孟子苗

莊子形固可使如槁木俗作槁縞縞漢高紀兵皆縞素月賦連觀霜縞又效



韻 **藁** 稈也亦作藁藁 說文禾莖為藁土皮為秸又文草

**藁** 藁藁俗作藁

**藁** 也俗作藁屈原傳屬藁草未定

**藁** 同上又文 **藁** 俗作 **藁** 漢書席藁請罪禮記藁鞞之設

曰言已繕書輒削壞其藁又矢幹亦作筭 **筭** 考工記胡之

馬融長笛賦持箭藁而莖立俗作藁 **筭** 筭注矢幹也杜

子春讀為藁謂箭 **皓** 潔白精瑩貌 **媪** 烏皓切女老稱也

藁又旱可二韻 **皓** 詩白石皓皓 **媪** 神曰媪俗作媪漢

郊祀歌媪神蕃釐安世歌后土富媪張晏 **天** 物釋曰天禮記

曰媪老母稱也坤為母故稱媪又質韻 **天** 不死天月令母

殺孩蟲胎天飛 **襖** 表屬 **麩** 麩子又

鳥又蕭篠二韻 **襖** 後漢紀珍

**葆** 草盛又草叢生又葆旅野

**寶** 博浩切

也符璽也重也 **瑤** 珍萬倍

**葆** 藁實可食又合聚五采羽

**保** 抱也

莊子此之謂葆光 **鵠** 鳥名似鴈而大無後趾

為幢曰羽葆又鞞藏也 **鵠** 又馬驪白雜毛白鷄

**保** 保全之

也安也恃也又依也守也月令四鄙入保漢書保東阿又保任



也安也恃也又依也守也月令四鄙入保漢書保東阿又保任也論語不保其往也漢宣帝紀阿保之功薛瓚曰阿倚也保養

也大戴禮保保其身體命官曰大保范睢傳今離阿保之手又與祿同封禪書隆於繼保篆文从入从子从入蓋象人抱子形

令文作保當作保保小兒衣保李奇曰小兒大藉又齊人凡從保者皆然保亦作祿保名小兒被為祿即禡也詩

載衣之保保障亦作堡保玉篇云隄也保香抱羽抱引取也又懷

抱又交效抱抱蘇老切糞除也亦掃又效韻掃又效韻掃又效韻騷李斯傳竈

二韻內蕭效燥乾也又效韻易文言火就燥燥兄之妻嫂漢馬

事寡草草采早切百卉又創造也文彙也又雜亂不齊草貌又苟簡曰草草古作艸亦作艸偏傍作切

鼃錯傳茅臣無識知董仲舒傳朱慄慄慄愁不安貌說慄文云秋不申也又

生小人之德也又敕列切草木初生

慄慄愁不安貌說文云秋不申也又



效韻毛晃謹案詩小雅白華篇念子懔懔陸音七感切又引說

文七倒切云亦作慘慘北山詩或慘慘劬勞陸音七感切字亦

作懔蓋俗書懔與慘更互訛舛陸氏不加辨正而互音之非也

白華詩懔字當作草慥二音不當作七感切字作慘者亦非此

山詩慘字當作七感切字不當作懔又怪憂也詩勞心

陳風月出詩勞心慘兮當作懔誤作慘怪憂也詩勞心

早子結切晨也初時也通作蚤又虫抱扑子蚤蟲攻澡洗瑑洗

石次玉周禮典瑞縹藉五采五就注云縹有五采文所以

又哿韻縹薦玉木為中幹韋衣而畫之就成也五就五而也

縹讀曰藻水草通作藻又與縹同又文辭曰藻謂藻有文

又爻韻藻而辭如之又華飾曰黼藻謂如衣裳之繡藻火

黼黻也杜詩傳士卒鳥藻注和睦歡悅如鳥之戲於水藻也禮

記玉藻注以藻紉貫玉為冕飾雜采曰藻天子五采亦作瑑

藻班固實戲摛瑑玉飾如水藻文玉縹縹曰縹又紉

藻如春華藻篇注木文作瑑縹色又爻韻

瑑在早切馬開亦

未

未



棗

小名小爾雅棘實謂之棗又姓从

○阜

在早切馬閉亦作皂漢書音義

曰食牛馬器以木作如槽鄒陽傳牛驥同阜方言梁宋齊燕之

間謂櫪曰阜又左傳云皂隸之事又櫪實周禮山林其植物宜

阜物鄭司農曰阜物柞栗之屬柞即橡也亦作草其房可以染

黑俗因謂黑色為阜又實朱堅者曰阜詩既方既阜又直馬者

造

建也作也為也始也天地之撰謂之洪造又造舟浮橋也又效韻

○倒

都皓切仆檣也又效韻檣

築也敲也舂也搗禮記內則注糗擣熬穀也釋文云檣檣

又手推亦作搗檣本又作搗杜甫詩半濕搗香秬檣檣求

又效韻鳥水中有山陽相和賦阜陵別陽班固田馬祭又

韻鳥亦作鳴叙傳伏于海鳴

○討

土皓切治也尋也誅也訶也去也探也

○道

杜皓切理也路也直也三才萬物共由者也又秦漢

之制縣管蠻夷曰道道瑞禾一莖六

無蠻夷曰縣又效韻道穗又效韻稻稌也即今南方所

食稻米水生而色



白**毒**系翳也舞者所執亦作  
**者**毒縣翻又交效屋三韻  
**蘇**又效屋二韻  
**壽**又交效二韻  
**駝**馬

歲又  
**老**魯皓切年高說  
**悵**悵悵心亂  
**輶**車苦弓又蕭韻  
**潦**

同見廣韻又椽也楚辭蘭  
**潦**屬亦作潦  
**潦**行潦路上

澤曲禮水潦降注雨水謂之潦月令立隰水潦  
**潦**亦作潦又

注以為大雨故世謂雷雨為潦又交效二韻  
**腦**乃老切貢監周禮作割从肉从  
**止**考工記角之

惱有所悵痛又  
**瑤**瑪瑤文石  
亦作碼瑤

# 十四

**可**嘉我切可也嘉一可  
**舟**方言南楚江湘凡船大者謂  
**篙**也詩篙矣富人  
**篙**又歌韻  
**篙**以干

又早巧上可  
澤名其自道其河澤被于血豬徐音  
可  
口我切可不至



又旱巧 **荷** 澤名書導荷澤被孟豬徐音  
二韻 柯又工可切亦作荷又歌韻 ○可 口我切可否  
也又僅足以之辭論語子曰可也列子疏食惡肉可得而食又  
不可曰可反言之也書試可乃已言試而不可乃已之也

**軻** 車接軸又軻軻車行不利故人不得志謂之軻軻亦  
作坳軻楚辭坳軻留滯王逸曰不遇也又歌箇二韻 **坳**

改坳地不 ○ **妤** 烏可切妤娜廣韻  
平又箇韻 亦作媯又歌韻 **嬰** 媯嬰不決又姓莊子  
子嬰何甘又歌韻

**猗** 俗作猗又支紙二韻 ○ **我** 五可切  
也俗作猗又支紙二韻 ○ **我** 自己也 **峨** 破峨山高  
貌

**駸** 馬搖 ○ **荷** 下可切春秋傳弗  
克負荷亦作何 **何** 詩何蓑何笠注揭也  
有平上二音又歌箇

二韻 **苛** 急也忿也又  
小革又歌韻 ○ **左** 臧可切左右手之左指左右定位  
也象形毛晃曰人道尚右以右為尊故非正之術曰左道謫官  
曰左迂又手足便右以左為僻故凡幽猥皆曰僻左策畫不適

也象形毛晃曰人道尚右以右為尊故非正之術曰左道謫官  
曰左迂又手足便右以左為僻故凡幽猥皆曰僻左策畫不適



諸侯為左官也左僻也自漢以來至唐亦謂夫朝廷為州縣曰

左遷又姓其先齊之公族有左右公子因氏焉又證

左揚惲傳左驗明白言在左右見此事者又箇韻

廢从介古謂 ○ 痺 丁可切勞也亦作 憚 又旱翰 曷三韻

剛者為介 ○ 痺 憚又旱翰箇三韻 憚 曷三韻 哆 張口

語聲韓愈元和聖德詩錯 譚 廣也又垂下 ○ 坳 待可切引

落侈哆又紙馬禡三韻 譚 貌俗作 譚 ○ 坳 也揚雄傳

紆青拖紫 拖 同上論語加朝服拖紳西都賦拖 沱 沱沱水

又歌韻 拖 熊螭皆有上去三音又歌箇二韻 沱 貌亦作

沱 沱又 沱 杜甫朝享太廟 沱 正船木 拖 杜甫詩

歌韻 沱 賦沱沱平換汗 沱 俗作 拖 鼓祝側

沱入 沱 懷也又歌 ○ 娜 奴可切婀娜美也又 那 同上又

波濤 沱 紙二韻 ○ 娜 舒遲貌亦作 婀娜 那 何也俗

作那又歌 核 懷核木 彜 荷彜旌 衰 衰衰衣長好貌 儻

箇二韻 核 盛號 彜 旗貌 衰 又支紙二韻 儻

行有節詩佩玉之儻有平上二音又 儻 忙果切 儻 小也



行有節詩佩玉之儺有平上二音又○麼忙果切○麼小也

柔順也又茂貌詩猗儺其枝又歌韻○麼从麻从么从么誤

麻膏班彪王命論么膏尚不及數子又歌麻韻○娑素可切漢有馭娑殿羅娑叶

明馭娑顏師古曰平聲○娑千可切玉色又笑貌詩巧笑

是有二音又箇韻內○娑之娑平上二音又歌箇二韻

果古火切木實又勝也剋也決也殺敵○保壑保陝隘也左

以齧保為媼亦作解果荀子思魏都賦風俗

解果其冠又見下又馬韻○剝割也唐文粹剝○裹包也又

螺螺贏細腰蜂一名蒲盧俗呼蠓蠓莊子細腰者化謂蒲盧也

蒲盧取桑蟲之子負持而也詩螟蛉有子螺贏負之注螟蛉桑虫也螺贏蒲盧也箋

去嘔嘔養之以成其子○顆苦果切小頭又珠顆又土塊

顆漢賈山傳蓬顆蔽冢亦作棵

堞堞塵起貌又塵○火虎果切五行二曰火

堞堞堞塵起貌又塵

堞堞堞塵起貌又塵

果果然

火卦屬離水火三極之

火卦屬離水火三極之



精神水為精火為神在天為日為電在地為火在人為心又大  
火鶉火次名左傳人火曰火天火曰灾春秋書御廩灾宣榭火

是也又燈也文選 ○禍 胡果切殃也害也 ○既 說文通惡之驚

詩朱火獨照人 ○禍也災也亦作既 ○既 詞漢五行志妖

孽及六畜謂之既言其著也賈誼夕夕楚謂多曰果 不正貌

傳既既之變顏師古曰既古禍字果 夥又解韻 骨 一曰反

刻也莊子 輶 車盛膏器亦曰輶 又歌 ○裸 鳥果切女

諛 輶無任 輶 作輶又馬頭輶 韻 ○裸 侍亦作果 果

孟子二 ○跛 補火切行不正足偏 播 搖也又與簸同莊子

女果 ○跛 廢也亦作跛 又真韻 播 鼓筴播精音義云簡

采曰精又布也書播時百穀又亡逃也大誥 簸 揚米又

于伐殷浦播臣又散越也晉史播遷又過韻 簸 過韻 磻

以石箸雄繳又 ○頗 普火切不正也頭偏也又差多曰頗

寒歌過三韻 ○頗 多良又曰頗又多有曰頗有又歌韻

巨 不可也反 ○鎖 蘇果切銀鑰俗作鎖从 瑣 玉聲又玉

巨 可曰巨 ○鎖 金从小从貝从𠂔誤 瑣 屑又細也

瑣 瑣

瑣 瑣







髮也謂苗髮為角綵是前○安吐火切安也綏禮記國

子者也又徒果切綵垂也○安平也帖也綏君綏視

注彌高曰綏又曰執天子之器則上衡國君則平衡大夫則綏

之注上衡上於心綏謂下於心則又為小俯之義又支韻

隋魚子已生从魚器圓而大說文車婿好也方言美

魚从隋从隨誤婿斧中器从隨誤婿也南楚之外

曰婿又不嚴飾曰燕婿漢書爾雅注婿狹長也史記平準

張敞被輕婿之名又見下婿書復小婿之又掠也亦在墮

隋大裂肉落也墜也又婿漢高帝紀士卒墮指又曰

又國而長婿漢王急推墮二子賈誼傳

梁王墮婿急也不恭也亦作婿漢岸元成傳戒供

馬又過韻婿婿婿又過韻婿事驛婿又過韻隋山爾

巒山曰墮又山小又婿堂塾又裸魯果切赤也果

山狹而長又吐火切婿射墮裸作贏裸果

周禮龜人東言贏莊子解衣盤纏贏又果贏梧樓也贏螺

龜曰果屬言贏人呼為天瓜又贏細腰蜂亦作贏贏言

又歌... 疾... 無毛羽貌... 同... 子...



又歌  
蟲疥疾左氏傳為其不疾  
韻  
蟲疥疾又見齊歌薺二韻  
無毛羽貌與保同荀子

如  
神  
菴  
在木曰果在也曰菴有核曰果無核曰菴  
植生曰果蔓生曰菴木實曰果草實曰菴  
○

石砢  
砢  
砢又聞砢相扶持貌相如賦抗衡問砢  
○

五果切媿姬身弱韓愈元和  
聖德詩曰君月妃煥赫媿姬

# 十五馬



馬  
莫下切乘畜生於午稟火氣而生火不能生木故有肝無  
膽膽木之精氣也木臟不足故食其肝者死易乾為馬馬

與蠶同氣物不兩大蠶四月死五月再生蠶盛則馬病故周官  
祭原蠶說文馬武也象頭鬣尾四足之形又姓馬服君趙奢之

後  
碼碼碯  
把  
把下切執也荷  
○  
鮓  
肉為鮓也亦作煮



苴

土苴查滓也糞草糟粕之類莊子土苴以治天下音側下切又魚模麻語御五韻內

○搓 茶下切邪

斫木又麻韻

○灑

沙下切汛也亦作洒又紙繹蒸寘禡五韻

洒

又紙繹賄銑寘禡六韻

○下

亥雅切上下定體又底也又燒禡二韻

夏

大也中國謂之諸夏又姓又國名又大夏禹樂名漢志夏大承帝也又詩夏屋渠渠檀弓見甚覆夏屋者矣

夏屋大俎也一名大房又見下又禡韻

廈

大屋亦作夏从广从夏蓋本从

廣

舉下切姓又燒韻上从西西許下切又音亞覆也賈穀覆後類皆从西西俗作賈

學

玉爵亦作學禮

記夏后氏以醎商以鬯周以鬯對又尊名禮記鬯又禡韻

假

太也借也非真也亦作假段又麻禡陌三韻

假

福也大也遠也又假者祝為尸致福於主人之辭禮記嘏以慈告

嘏

山嶽亦作嘏夏

夏

禮記夏楚二物又陽

夏縣在毫州

假

至也又麻陌二韻

假

木可作儿爾雅假假

○姪

齒下切女美亦作姪又可上姪

女水銀也又○許下切廣韻大列相如賦喻呀豁問郭璞



女水銀也又  
○問 許下切廣韻大裂相如賦哈呀豁問郭璞  
暮禡二韻 曰澗谷之形容也杜甫大清真宮賦仡神光

而糾  
○啞 倚下切瘖也  
又麻陌二韻  
○瘖 同上  
○雅 漢書一日之雅卜式

雅行躬耕又閒雅又楚鳥也亦作鴉孔叢子純黑而反哺者謂  
之烏小而腹下白不反哺者謂之雅烏又雅烏鸞也朱咸雅鴉

並音五下反荀子注惟正也鳥有善  
德者謂之雅說文音平聲又麻韻  
○鴉 又麻韻  
○序 庶也漢野

客處皆有牙舍序者迂也又周官  
夏序馬底之燕下使涼也又禡韻  
○疋 詩大疋說文尔疋字今

牙 考工記輪人注爪牙必  
正音上聲又麻禡二韻  
○踝 戶瓦切腿兩  
○輶 轂轉貌

倮 赤袒又  
○觶 牝羊角淮南子楚文王  
服觶冠注如御史牙冠  
○跨 苦瓦切署跨

作跨跨又行不進  
又麻暮禡三韻  
○跨 徐廣曰字一作跨音同又麻韻  
○袴 又麻韻



同上一曰袴衿袍小衫  
也亦作袴又暮禡二韻  
小衫  
髀骨亦作髀  
帶鈿

渾傳玉工為帝  
作帶誤毀一鈿  
又麻  
古瓦切少也孤特也大戴禮  
曰寡凡媼媿皆曰

寡  
○瓦  
五寡切屋瓦  
又紙韻

婦  
○打  
都瓦切擊也北史張彝傳擊打  
其門杜甫有觀打魚歌又詩云

素熟從人打皆  
無音又梗韻

○後  
數瓦切工  
黨後人縣

# 十六者

**者** 止野切卽物之辭若曰如彼者如此者又此也凡稱此箇  
曰者箇俗多用這字這乃魚戰切迎也佩觿集曰迎這之

這為者回其順非有如此者俗又借用  
赤色詩赫如渥赭  
又赤土俗作赭

○社 常者切地主土神也共工氏有子曰句龍為后土能平  
水上故祀以為社杜預曰在家則主中雷在野則為社

白虎通曰非土不立故封土而立社示有土也又漢昭五年兗州



白虎通曰非土不立故封土立社示有土也又漢昭五年齊州  
刺史洪賞禁民私所自立社張晏曰民間三月九月又社號曰  
私社薛瓚曰舊制二十五家為一社而民或五家七家共為  
田社是私社也薛說為長字以示以示土示古祇字俗作社

**寫**先野切傾也翰也苟也除也  
程也盡也又騰鈔又摹書  
**瀉**洩水考工記以  
澮瀉水又禡韻

○**且**七野切借曰之辭如論語且予與其死於臣之手也又  
姑且發語且夫且如之類是也又與古語載字同且

且卻之類是也又與姑同且以喜樂且以永日之類是也又未  
定之辭如俗言漫且如此且胡為其不可以反宿之類是也又

此也詩匪且有且是也又與又同詩式歌且  
舞多且肯是也又苟且草率又魚摸語三韻

作舍  
**舍**論語不舍晝夜苟子不可湏臾舍也  
又止息也處也又禡陌二韻俗作舍

也苟子藍首路  
**炷**燈燭  
○**𡗗**昌耆切  
寬大也  
**哆**大貌廣韻唇下  
垂貌又紙寄禡

作似知而非



三韻 越 距也又

韻 覩 醜也俗

多 推開也莊子多戶

搯 裂開

搯 以者切郊外曰野

野 野大野曰平亦

林 司馬

傳膏液潤也

也

語已辭柳宗元曰

冶

匠謂之冶莊子大冶

必以為不祥之金又曰以造化為大冶董仲舒傳惟冶者之所鑄又裝飾也易治容誨

盪

也

惹

爾

切亂也

若

乾草又浮屠所居西域謂之

姐

子野切蜀人

呼母曰姐

# 十七養

## 養

以兩切育也樂也飾也又與懷同荀子骨體膚理辨寒暑疾養又養養心憂不定貌詩憂心養養又漾韻凡在養養

育與滋養皆上聲如孟子養氣與苟得其養禮記學子養子而後嫁之類是也彼非自養而我養之則去聲如孝經以養父母論

五十四定知此此養孟子子以天下



語是謂能養孟子以天下  
養養親養志之類是也  
心所欲也潘岳射雉賦徒心煩  
而技憊注有藝欲達曰技憊亦

作養杜甫詩  
混瀆水貌  
疢養亦作

會最何技養  
又漾韻  
疢又皮瘍  
○鞅 駕具在腹

曰鞅說文頸組曰鞅此馬鞅也亦謂  
之纓又強也對也與快同又漾韻  
快 懣也情不滿足也亦

押如用牛馬鞅  
者非又漾韻  
快 懣也情不滿足也亦

者非又漾韻  
快 懣也情不滿足也亦

者非又漾韻  
快 懣也情不滿足也亦

者非又漾韻  
快 懣也情不滿足也亦

者非又漾韻  
快 懣也情不滿足也亦

者非又漾韻  
快 懣也情不滿足也亦

者非又漾韻  
快 懣也情不滿足也亦

者非又漾韻  
快 懣也情不滿足也亦

者非又漾韻  
快 懣也情不滿足也亦

者非又漾韻  
快 懣也情不滿足也亦

者非又漾韻  
快 懣也情不滿足也亦

者非又漾韻  
快 懣也情不滿足也亦

者非又漾韻  
快 懣也情不滿足也亦

蠓 桑

嶽 山

○獎

子兩切勸使又縱與又助也崇也稱也  
亦作辨說文以將從犬嗾大厲之也當

棟 屋中央又木

○象

似兩切大獸長鼻牙三年一乳又形  
象也肖似也陸德明曰精象擬象也

又罔象水石怪又摹倣孟子為其  
象人而用之也俗作象亦作像

像

形像也肖似也又摹倣  
易像此者也苟子像上

之志經典  
通作象

緣 飾也未笄冠

濠 濠水

椽

椽實小爾雅  
椽實謂之椽

去六二頁卷九



作**將**左氏傳將順夫法皆**蔣**於蔣後遂為姓又陽韻**漿**

所以隱擢縱曰櫓橫○**兩**良獎切二十四銖古作兩說文引

曰漿當作將又陽韻○**兩**易參天兩地漢志兩者兩黃鐘律

之重也李奇曰黃鐘之律十二銖兩十二得二十四也一曰偶

也再也易參天兩地數六二與四兩者為六也亦曰兩三為

六也又周禮五伍為兩又罔兩土石怪又飾也左傳宣**補**

十二年御下兩馬又漾韻从又音兩二也俗作兩**補**

**魍**魍魎山川精物說文作罔魎莊子左傳作罔兩杜預曰水

神也孔叢子上石之怪變罔兩水石之怪龍罔象今山鬼

一脚即夔罔兩非**蝮**國語木石之怪**良**周官方相氏啟方

水神也亦作良**蝮**變蝮蝮又蟲名**良**良方音罔良音兩

西京賦腦方**緬**雙履又絞也履**插**飾也春秋傳御○**彊**

良又陽韻**緬**兩頭也又漾韻**插**下插馬本作兩○**彊**

巨兩切勉彊力行也牽彊假合也又自是而不肯資人曰彊又

徇彊不順從也木彊不和柔貌亦作強又姓光武紀強華奉赤

赤



伏符又  
**強** 又陽漾  
**疆** 強藥之地月令可  
**澆** 乾漬米  
**勞**

迫也勉力  
也通作強  
○**仰** 魚兩切舉也反首望也又青帝名靈  
威仰又偃仰仰臥也亦作印又陽韻  
印 吳天漢王褒傳偃印訕信音仰又

陽韻从匕第之匕从卩卩音節  
○**想** 息兩切思  
也意之也  
**養** 魚

也  
○**甄** 楚兩切除垢  
凡石又見下  
**搶** 著也史記頭搶地  
又見下又陽韻  
**礮** 凡石洗物  
韓愈元和

聖德詩滌  
**嶮** 山相摩貌杜甫封西  
嶽賦羣山為之相嶮  
○**敞** 昌兩切高也曠也

詭也相如賦德  
○**驚** 驚羽又折鳥羽  
為旌衣之屬  
**倘** 忽止貌莊  
子倘然止  
**愴** 愴惘失

子客出而君愴然亦作  
○**儼** 儼恍驚貌又  
失精神貌  
**儼** 屋無壁  
又陽韻  
**儼** 寬

通作  
**昶** 切同上通也  
明也舒也  
**鋹** 廣韻利也五  
代有劉鋹  
○**掌** 止兩切手心  
又王也又常



主也左傳使其後掌之孟子我使掌與汝

乘古作𠄎積手為爪反瓜為𠄎今作掌

**長** 展兩切孟也凡齒高位尊皆曰

長周禮都鄙建其長注謂公卿大夫士子弟食采邑者今日命

長又長民詩克長克君左傳教誨不倦曰長又生長長養董仲

舒傳陽常君大夏而以生養育長為事又

庚狄首領唐書蠻夷君長又陽漾二韻

○**爽** 所兩切明也清快也差也

忒也又肅爽爽驕驥良馬亦作

馬名又陽韻**爽** 驕爽又陽韻

**鵠** 鵠鵠神鳥亦作**爽** 地

明處通**爽** 淨也

作爽

**爽** 半**爽** 將也漢志慢之

○**響** 許兩切應聲亦

作響鄉

向

**響** 荀子應之如影響莊子若然響然漢書天下嚮應張釋之傳疾於景響又與響同漢宣紀上帝嘉響

又兩階間

又漾韻

**響** 董仲舒傳如影響之應

**響** 鄉人飲酒又歌也詩既右響食之又大

響與亨向

又陽韻

**響** 明也莊子證響今故又

**響** 浦中蟲一名禹知聲者又肝響布貌



呂氏賦肝鬱也馬云  
云盛作也又漾韻  
**享** 獻也祭也臨也向也部也孔安國曰  
奉之上謂享又享禮論語子禮有容

色左傳成十一年享以訓恭儉宴以示慈惠杜預曰享有體貌  
設几而不倚爵盈而不飲者乾而不食所以訓恭儉宴則折俎

相與共食亦作亨  
饗又陽韻俗作亨  
**亨** 古亨字易公用亨于天子工用亨于岐  
山聖人亨上帝王用亨于帝利用亨祀

皆作亨並音香兩切俗本有作亨者後人  
妄加耳相如簿籍首來亨俗作亨又庚韻  
**向** 古嚮字左傳晉  
大夫羊舌肸字

叔向音香兩切漢刑法志作叔嚮顏師古音許兩切蓋古字  
作向後有嚮字名肸字向是取肸向嚮布之義也又漾韻

**強** 居仰切論語強負其子博物志曰織縷為之廣八寸長二  
尺以約小兒於背上李奇曰絡也以繪布為之絡負小兒

孟康曰即今之小兒  
繡顏師古曰孟說是  
**絳** 猶類也絳有類又錢貫漢志萬室之  
邑藏絳千萬兒寬傳絳屬不絕師古

曰經索也言若  
繩索之相屬也  
**強** 以經  
貫錢  
**丈** 呈兩切十  
尺曰丈  
**杖** 及類又几杖  
又漾韻凡及



杖几杖上聲扶持之杖去聲禮記賜之以几杖五十杖於鄉漢

書繡衣杖斧皆無音唯書王左杖黃鉞徐音去聲舊本韻畧上

聲杖字下注曰持也誤几杖之杖本無去聲音然經史既無獨

音姑從二聲通用唯扶持之杖不可作上聲用如杖鉞杖斧之

類是也

仗 兵器又漾韻凡兵仗器仗之仗可以通用憑仗 ○

他做此 仗 之仗無上聲音舊本上聲仗字注一曰憑也誤 ○

壤 汝兩切柔土無塊又境壤糞壤鄒陽傳壤子王 穰 豐也

韻 梁代師古曰梁益之間所愛謂其肥盛曰壤 又陽

韻 攘 擾也浩攘繁冗 臙 盛肥曰臙 亦作攘 ○賞 始兩切褒賜酬

國之 餉 饋也糧也饁也 ○上 是掌切登 也進也 ○髻 如兩切髻髻猶

二納 餉 亦作饁又漾韻 ○ 也進也 ○髻 依稀也見不審

貌亦作仿佛 仿 又陽 昉 玉篇云古昉佛見似不

彷彿 仿 又陽 昉 諦又昉微與傲同袁楚

客規 魏元忠 紡 網絲又 昉 旦初明也 傲 傲也依也

書非昉 樂歟 紡 紡績 昉 又始也 傲 亦作放 放

放 亦作放







蕩法度廢壞之貌又放蕩

無檢束貌又漾韻內

**盪**

滌器又推盪易八卦相盪立傳震盪播越又陽漾二韻

**盪**

玉名說文美金與玉同色者曰盪禮諸侯佩刀盪琫琕亦作瑒

**瑒**

詩豳盪琫琕釋文字又作瑒音同又陽

三韻

**惕**

強恣貌荀子加惕悍而不順注陽與蕩同字

**蕩**

大竹

音瑤混

**瑒**

山名又文石又陽漾二韻

**黨**

多言襲切五百家又朋也偏也長也輩也美也府也又

顛也荀子怪星

**黨**

善言直言又漾韻

**儻**

他襄切儻與黨又或然之辭亦作黨又漾韻

**黨**

董仲舒傳黨可得見乎揚雄傳黨鬼神可也京房傳黨焦延壽獨得處士之說

**幣**

金幣所藏又模韻

**曠**

日無光

**曠**

乃黨切曠也

**灑**

漢書與於反灑又水名亦作灑

**灑**

杜甫有歸灑西田詩又元結後家灑濱又陽韻

**榜**

補襲切木片又標榜亦作榜又陽庚漾飲四韻

宋屬亦作對系或曰小



**紉**

糸屬亦作紉或曰小兒皮履又陽董韻

○**莽**

母黨切茂草可以毒魚又莽深貌左傳哀元年暴骨如莽

杜預注草生廣野莽莽然故曰草莽又與蟒同  
杜甫詩莽莽萬重山又鹵莽苟且貌又姥有韻  
○**嶙** 嶙嶙山貌

嶙嶙

嶙嶙

嶙嶙

嶙嶙

嶙嶙

嶙嶙

嶙嶙

嶙嶙

嶙嶙

嶙嶙

嶙嶙

嶙嶙

厚也

○**頽**

寫曩切東齊謂頽為頽又陽韻

○**駟**

子黨切駟馬又牡馬又牙僧也會兩家之買

○**磔**

柱礎

○**蒼**

采莽切莽蒼莊子音義近野也一曰

草野之色又陽韻

駟也又

駟也又

駟也又

駟也又

○**樊**

在黨切駟大方言秦晉間人

○**航**

又陽韻

○**沆**

又陽韻

下黨切漭沆大水貌又沆

漭北方夜半氣又漾韻

○**亢**

航聲也又頸也亦作

○**航**

又唐宕韻

○**航**

又陽韻

○**航**

又陽韻

○**航**

又陽韻

○**頑**

同上又頽頑鳥

○**亢**

同上又陽

○**航**

航作航

○**航**

又陽韻

○**航**

又陽韻

○**航**

又陽韻



**骯**  
骯辭

○**恍**

口黨切。誠又恍慨感傷之意。又陽漾二韻。

**慄**

又陽韻。

**垝**

於黨切。塵也。楚辭：垝兮軋兮。王逸曰：垝，霧昧貌。說文：塵埃也。又垝，北無垠。齊貌。賈誼賦：垝兮北無垠。又漾韻。

**泱**

水貌。又陽韻。

**峽**  
山貌。

**醖**  
濁酒。又漾韻。

**盎**

盆也。又盛貌。孟子：盎於背。亦作甕。又漾韻。

**堯**

莊子：甕甗大。又漾韻。

○**吭**  
舉盜切。境也。又陽韻。

**飮**

鹽澤。

○**駟**

語。駟切。馬驚怒貌。又

陽韻。

○**晃**

戶廣切。暉也。明也。光也。照耀也。又寬明貌。亦作晄。又漾韻。

**晄**

又漾韻。

**煇**

寬明貌。揚

雄傳：比熒。幽都。

**皇**

光貌。禮記：朝廷之美。齊皇皇音上聲。又云：祭祀之。谷濟濟皇皇音去聲。雖所從言不同，其為

光美之義則一。而巳當於上。去二韻。通用。又陽漾韻。

**煌**

煌煌炫耀貌。詩：汪皇皇猶煌煌也。煌音皇。又音晃。又漾韻。

**橫**

帷屏之屬。亦作暘。

**棍**

同上。又讀書牀。

**悞**

惟慢。

**混**

混漾水貌。亦作沕。又陽韻。

**洸**



苟一其光流乎不  
涵蓋似道又陽韻  
潢水大至貌  
潢然兼覆之相如  
賦灝

**皦** 氣容貌又人各  
晉有豪容皦  
**恍** 儻恍昏也又恍惚不  
分明亦作恍荒芒  
**暘** 旱熱  
**暘**

曠 曠月  
不明貌  
**慮** 苦廣切大  
也又漾韻  
**壙** 窆也穴也  
又漾韻  
**廣** 古混切大也  
闊也闢也播

也又陽  
漾二韻  
**講** 古項切論也謀也  
寔也告也和解也  
**耕** 耕也  
**港** 分水流又水  
中行舟道

○ **棒** 步項切杖也  
打也亦作楛  
**梧** 天梧星名又  
尤韻  
**蚌** 蛤屬亦作蚌  
从虫从丰  
**蚌**

班固答蕭獻隋侯  
之珠藏於蚌蛤  
**玕** 石次玉又地名左傳號  
公為王宮于玕又董韻  
○

**項** 戶翻切頸  
後又姓  
**鉶** 如垢長頸可受投書一曰受  
錢器趙廣漢教吏為鉶簞  
○ **朗** 里當黑  
切明

也



浙江圖書館

浙江圖書館





# 十八梗

**梗**

古杏切木也又直也孔叢子為回梗梗亮直亦作鯁又桔梗藥名戰國策采紫葫桔梗於沮澤則累世不得一焉又

**塞也**

也郭璞曰梗擗大略也詩至今為梗方言梗略也梗見廣韻此當

**鯁**

魚骨又骨不下咽世謂鯁譯為骨鯁謂直言難受如骨之味咽也

**鯁**

魏之間謂之鯁或謂之絡關西統枚乘傳單極

**哽**

又咽塞也後漢書祝哽在前祝噎在後注老人食多哽咽故置

**哽**

塞也莊子哽而不止則哽骨指咽中

**荅**

差荇菜毛傳接荅也爾雅作荅

**荅**

**什**

胡猛切金玉未成器周禮有什人又古猛切與曠同又諫韻

**哽**

通作鯁

**杏**

何梗切

**荇**

共式三頁卷之



○**礦**古猛切銅鐵朴石亦作卅**麩**麥也舊作麩誤**曠**悍也曠**犷**犷不可附

**猛**母梗切健犬又勇也嚴也悍也威也暴也**艧**舩舩小船舩舩格切**蝻**蝻似蝻而小胡蝻蝦○

**麤**蒲猛切蚌脩為麤圓為螭亦作麤又皆韻**冷**魯杏切清甚也寒也又庚韻**瑒**杖梗切瑒

尺有二寸有瑒以祀宗廟又陽謀二韻**丙**補承切十幹名爾雅歲在丙曰柔

丁火行丙陽火**炳**明也亦作炳**炳**炳炳也又敬韻**邴**邑名又姓漢

作邴**蛎**白蠔**秉**禾秉又把也執也又姓又十六斗曰籩十

吉**柄**持也通**病**爾雅三月**餅**魏志書

曰把謂之秉左傳式取一秉祚又敬韻**餅**餅餅不可

食晉何晏傳為餅**餅**金銀**屏**蔞蔽又讀謹鄭康成曰天子外

束登有餅賦亦作餅



又辨風廣雅果慧謂之辨又除也亦記詩作之辨之音辨棄典刑禮記辨之遠之論語辨四惡亦作并併辟又庚敬二韻

**并** 莊子至真國對并焉注并棄除也俗作并又庚敬二韻 **併** 荀子恭儉者併 **辟** 莊

至信辟金又支 **筭** 筭筭車數管車上竹箝障塵者前曰藩後紙真霽陌五韻 **筭** 曰筭旁曰翰摠曰菲亦作辨星孔恂為別

駕車舊有辨星如刺史車是 **併** 兼也合也 和也 **鞞** 補鼎切刺史本有之非特別駕也

亦作鞞又 **鞞** 詩鞞鞞有琫釋 **竝** 部迥切併也皆也亦作支紙二韻 **鞞** 文云字亦作鞞 **竝** 並也又敬早漾三韻

**並** 同上又叢貌相扶傍也史記趙秦論並起而亡秦族亦作並又三韻 **併** 相竝也競也賈誼

諸公併起又曰與公併倍謂 **頃** 立類切田百畝也後漢黃對敵而相拒也又見上 **頃** 憲傳汪廷若千頃之陂又

庚紙 **榮** 泉屬 **聚** 禪穀也說文然也詩衣錦聚衣古作類禮二韻 **聚** 記三年之喪既顛注草名也亦作網

庚紙 **榮** 泉屬 **聚** 禪穀也說文然也詩衣錦聚衣古作類禮二韻 **聚** 記三年之喪既顛注草名也亦作網



**綱** 禮記衣  
錦尚綱

○**迴** 戶頂切  
寥遠

**洞** 遠也詩有  
洞酌篇

**炯** 光也明也  
又古迴切

**詞** 火迴切告言又明  
悟了知也又敬韻

**炷** 行竈見廣韻  
又齊隊二韻

○**淡** 鳥迴切泔淡  
小水貌

**瑩** 聽瑩惑也莊子是黃帝之所聽  
瑩謂聞之而惑也又庚敬二韻

○**悻** 下頂切狼也恚貌  
孟子悻悻然見於

其面楚辭魴  
悻直以亡身

**滓** 滓滓自然氣又大  
水又滌滓昆滓貌

**脛** 塞也  
脚脛亦作

敬韻  
**脛** 又敬

○**馨** 桑挺切  
馨歆

**荼** 音繁筋肉結  
處又齊韻

○**皿** 眉承  
切食

之屬  
**省** 所景切視也漢以禁中為省中顏師古曰省察  
也言入此中者皆當察視不可妄也又簡少也

荀子省官職又  
見下及銑韻

**青** 過也日青  
又左傳不以一青掩大德又疾病曰青李

奇曰內秋曰  
胥外秋曰祥

**瘠** 瘦也

○**影** 於丙切形影本  
作景景洪加多

**景** 莊子飛鳥之  
景罔兩問景



漢書項羽焚蕪糧景從張釋之傳下之化上疾於尋  
嚮董仲舒傳如景嚮之應形聲異都賦形價景儻  
櫟棗似

小穎穎詩實穎實栗小爾雅禾穗謂之穎  
穎穎詩實穎實栗小爾雅禾穗謂之穎  
穎穎詩實穎實栗小爾雅禾穗謂之穎

非郢地名在楚以  
郢地名在楚以  
瘦頸癭也  
嬰安止也又嬰陶  
景居

切光也明也愒也周禮日至之景又  
大也像也慕也仰也又謚又姓見上  
境界也亦  
到斷首割

頸頭  
做敬戒又  
警言之戒也  
檄所以正弓亦  
檠作檠又與韻

周禮弓人注內之檠中又正弓曰檠漢  
蘇武能檠弓弩亦作檠又庚敬二韻  
檠正弓弩也揚子檠

同又  
求于慎切長也遠也引也遐也方言凡施於衆長謂  
求于慎切長也遠也引也遐也方言凡施於衆長謂

○憬居永切覺悟詩憬彼淮  
頰居永切同又古迥切

夷又遠也又古迥切

居永切同又古迥切



**璟**

玉光

**罔**

窻牖開明又伯罔周太僕正

**炅**

古迥切烟氣也

**耿**

古幸切介也光也憂也又

古迥切

**幸**

下耿切非所當得而得與不可免而免皆曰幸荀子朝無幸位民無幸生論語罔之生也幸而免又

微幸覲非所當得也袁盎傳聖王不徵幸又冀望也御也愛也寵也好也又巡幸蔡邕云天子車駕所至見令長三老官屬親

臨軒作樂賜以食帛佩帶之屬民將有殺或賜田租之半故因謂之幸晉灼曰凡言幸者漢儀注民臣被其德以為僥倖也顏

師古曰幸者吉而免凶可慶幸也故福行覽察巡視也月令喜之事皆稱爲幸漢高祖紀以幸天下

漾敬

**倖**

微倖倂幸通作幸

**黽**

母耿切蛙屬又黽地縣名史記楚世家作鄭徐廣曰或以爲冥是當

與河字韻內冥字通用又統韻

**寗**

冥也

**靜**

疾郢切寂也定也和也息也澹也澄也無爲也亦作靜又

敬靖安也詩靖共爾位又安之也書嘉靖殷邦詩日靖四方又謀也書自靖又理也審也方言靖思也東齊海岱之



間謂思曰靖靜與靖義  
異自當分押又敬韻  
靜公羊傳信誠善靜言何休曰靜猶撰也  
清潔也又清庚敬二

韻  
靚女容徐靚靚靚靚貌又靚靚靚同賈誼賦澹乎若深  
淵之靚班婕妤好賦秋靚靚考密謂處又敬韻  
靖廣靖廣

女正潔又竦  
正貌又敬韻  
窵陷窵亦作窵窵窵  
省息井切察省也視也省日消立又

姓又人名莊子紀  
消爾雅音所景反  
筮筮筮音筮則筮筮上聲筮音筮籜  
醒醉寤又庚醒敬二韻醒字

悟也又  
庚韻  
筮則筮亦平聲亦作筮星又庚韻筮星  
星又庚星○

請七靜切謁也祈也請也請也請也  
請又請給又庚敬二韻請也請也請也  
睛昭睛不悅目睛貌又庚韻睛○  
井子郢切井田九百井○

敵曰井象九區之形市井邑居為市野廬為井又井泉易井卦  
東井宿名井井良易貌又經書端整貌荀子井井兮其有條理

也又往來連屬貌易往來井  
井又姓古作井象幹壑之形  
逞丑郢切矜也自呈也通也逞快也疾也免也盡也又不



檢謂之不逞  
从壬壬音頤  
**騁**馳騁从馬  
从由从巧  
**慶**吳興亭各孫權射  
虎處又崑陵切  
**程**祖也  
曲單

衣謂之程  
又庚韻  
○**領**里郢切項之背又管領又受也又統理也禮  
記父子君臣之節又凡衣要襜著項領處皆

曰領漢書音義所謂頸下施給領正方學者之服此又深衣與  
古者衿是也又文選劉公幹詩沈迷薄領書注領錄也又山道

嚴助傳輿轎而踰領又音領將  
帥及酋長如人身之有頭項也  
**嶺**山道古  
衿下裳  
○**頂**

都領切  
頭顛  
**鼎**法象寶器易鼎卦象曰鼎象也序卦曰革物者莫  
若鼎雜卦曰鼎取新也又方也賈誼傳天子春秋

鼎盛又當也康衡傳  
康鼎來言康且來也  
**酌**亦作若  
**亨**晉山簡傳  
打擊

穀梁傳宣公十八年注挽  
謂捶打也陸音頂又馬韻  
○**肯**苦等切筋肉會處曰肯莊子  
技經肯綮之未嘗又可也說

文作骨骨間肉也一日骨無  
肉从肉冎省文漢書作冎  
**冎**說文引詩  
**冎**漢西域傳

冎然冎來  
**冎**祭註不冎給



**茗** 莫迴切茶晚  
取者亦作煇  
**冥** 昏蔽也詩維靡冥  
冥又庚敬陌三韻  
**瞑** 閉目又先庚敬  
霰四韻

**溟** 溟滓江賦電注  
香溟又庚韻  
○**挺** 徒鼎切超拔也直也又寬  
也月令挺重囚又見下  
**挺** 孟

可使制挺以撻秦楚之堅甲利兵趙  
岐曰挺杖也漢書陳吳奮其白挺  
○**挺** 箭鋌考工記冶氏為  
十之注鋌箭足入橐中

者也又金銀鋌又見下  
**霆** 疾雷又庚敬二韻詩如雷  
如霆陸音亭徐音挺定  
**艇** 小船

而  
**脰** 脯肉又直也禮記鮮魚曰  
脰祭舊待鼎切誤  
**倂** 徑倂直也代也敬也舊  
待鼎切誤又敬韻

**珽** 玉名說文大圭長三尺杆上終葵首左傳衮冕黼珽禮記  
玉藻天子搢珽方正於天下也注珽之言珽然無所屈也

相玉書曰珽玉六寸明自  
炤俗誤作珽唐有姚珽  
**頰** 狹頰又  
直也  
**叮** 叮區  
畔埒  
**筵**

廣韻草莖  
又庚韻  
**姪** 廣韻長好貌  
又庚鏡二韻  
○**澁** 乃挺切泥  
澁又敬韻  
**顛** 頂也  
○**拯**



之慶切上舉也援也救也助也左傳宣十  
二年注出溺為拯古作丞承亦作拑拑拯  
亦作承丞又蒸

敬二

韻

拑

唐陽於陵傳拑賸貧民

拑

拯

易不拯其隨陸音丞本亦作拯

輦

輦車後登

从丞从車

作輦誤

輦

齊也从支从束正亦聲束之又小擊之使正也

斲

色拯切斲斲欲死貌

洗

洗寒貌

洗其拯切

等

多肯切齊也類也比也輩也等級也候待也稱輕重也

# 十九有

有

云九切對無之稱篆作有从又从肉今文作有又有韻

右

左右手之右人道尚右以右為尊故尊文曰右

文庫武... 同志為友友有相佐



文尊武曰右武莫能尚者亦曰無出  
其在東方朔傳以奢難為右又宥韻  
友 同志為友友有相佐  
佑之義又與人相善

曰友善又善  
兄弟為友  
酉 辰名爾雅歲在酉曰作噩漢志雷孰於酉又  
飽也老也就也首也古作𠄎篆作酉本音𠄎

象形借為𠄎  
申酉之酉  
𠄎 闔戶為𠄎日入  
𠄎 穿壁以木為窻又道也向  
也開明也詩天之𠄎民

𠄎 中尊亦作  
脩又尤韻  
脩 周禮鬯人廟用脩鄭康成曰  
脩讀為𠄎又蕭尤陌三韻  
𠄎 積柴以  
燎亦作

稻又尤  
𠄎 又尤  
𠄎 久屋朽木臭周禮牛  
夜鳴則𠄎又尤韻  
𠄎 王名又  
宥韻  
𠄎

禾下生莠又草也  
𠄎 導也教也引也進  
𠄎 爰聖文王所囚  
處又道也書誕

受菱  
𠄎 輕也詩德輶  
如毛又尤韻  
𠄎 垂危貌左氏傳湫  
乎攸乎又尤韻  
𠄎 說文久

滑也秦人謂澠曰脩澠所九反禮記滫澠  
以滑之又澠也荀子其漸之滫亦作糝  
糝 內則為稻粉糝  
澠之以為醢

共代王韻卷九



○酒 子酉切儀狄杜康所作又元酒明水也 ○首 始九切元也俗呼為頭又始也先也君為元首首易乾

為首又魁帥也又宥韻 手 手足又貪縱為非曰放手後漢書殘吏放手又失棄本業曰游手 守 主守攻守

洪範有為有守莊子守而勿失之類是也又宥韻 狩 冬獵班固賓戲孔終篇於西狩 頽 頽師古曰協韻音守又宥韻

○帝 止酉切帝彗也 肘 臂節 ○醜 齒九切類也竅也惡也亦作醜 丑 辰名爾雅

赤奮若漢志 扭 手械又女九切木名 ○受 是酉切承也稟也繼也容也納也取也領也盛也以

受音胡到反下从文 綬 組綬又宥韻禮記組綬天子元公侯朱大夫純世子縶士緼此佩玉之組

也應劭漢官儀曰綬長一丈二尺法十 授 付也說文作壽 二月廣三尺法天地人此佩印之組也

老年壽之為言久也又年齒皆曰壽左傳 壽 壽幾何賈誼憂壽不長是也又宥韻 蹂 忍九切蹙踐也獸足蹂地



又宥尤  
一韻  
公 說文獸足跡地爾雅狐狸獲  
採 矯採曲直之也

又宥尤  
一韻  
駱 醜其足蹟其跡交又尤韻  
採 又尤宥二韻

輶 車輞又踐也漢李陵傳  
糝 糝維也謝惠連雪賦紛  
糝而遂多又宥韻  
紂 〇

文九切說文馬繒也一曰商  
魚名一曰鱧也  
〇 柳 力九切木

辛別號謚法殘義損善曰紂  
魚 〇 又東董韻皆有

名古亦作節又宿名爾雅味謂之柳又曰柳鶉火也服虔曰東  
郡謂廣轍車為柳李奇曰大牛車為柳鄧展曰喪車為柳本作

柳 謂廣轍車為柳李奇曰大牛車為柳鄧展曰喪車為柳本作

柳 謂廣轍車為柳李奇曰大牛車為柳鄧展曰喪車為柳本作

柳 謂廣轍車為柳李奇曰大牛車為柳鄧展曰喪車為柳本作

柳 謂廣轍車為柳李奇曰大牛車為柳鄧展曰喪車為柳本作

柳 謂廣轍車為柳李奇曰大牛車為柳鄧展曰喪車為柳本作

柳 謂廣轍車為柳李奇曰大牛車為柳鄧展曰喪車為柳本作

柳 謂廣轍車為柳李奇曰大牛車為柳鄧展曰喪車為柳本作

柳 謂廣轍車為柳李奇曰大牛車為柳鄧展曰喪車為柳本作

柳 謂廣轍車為柳李奇曰大牛車為柳鄧展曰喪車為柳本作

柳 謂廣轍車為柳李奇曰大牛車為柳鄧展曰喪車為柳本作

柳 謂廣轍車為柳李奇曰大牛車為柳鄧展曰喪車為柳本作



習也又  
宥韻  
**杻**木名櫛也葉似杏而尖白色皮正赤其  
理多曲少直材可為弓弩幹又有韻  
○黝糾於

切青黑色  
亦作幽  
**幽**禮記一命緼黻幽衡再  
命赤黻幽衡又尤韻  
**幽**幽靜又深  
遠又遼韻  
**幽**曲山

貌  
**恟**憂也又蕭尤  
效三韻  
**恟**澤名在崑  
崙山下  
**憂**舒遲貌詩  
舒憂受兮  
○朽許

切木  
腐  
○糗去九切熬米  
麥又宥韻  
○九舉有切老陽數九  
者究也又尤韻  
○久長久

**玖**黑石  
次玉  
**灸**灼體療病  
又宥韻  
**韭**葷菜名說文一種  
而久故謂之韭  
**糾**繩三合  
又絞也

督也彈也急也戾也亦作糾又舒遲之姿詩舒窈糾兮又  
笠貌詩其笠伊糾又繚戾貌詩糾糾葛履又篠韻  
**糾**

魏都賦勅  
敵糾紛  
**剋**輕武有才力  
貌爾雅勇也  
**利**木名又  
尤韻  
○臼巨九切舂臼  
象形

**舅**母之兄弟妻之父皆曰舅婦謂夫之父亦曰舅  
古作舅亦作舅晉之咎犯注咎與舅同  
**舅**同上  
又愆

也惡也過也从入从各



也惡也過也从人从各  
各有相違也又交韻  
也  
**謬** 毀也  
**麤** 壯也  
**舊** 對新之稱班固叙  
傳曷惟其舊師古

曰合韻音  
曰又宥韻  
○ **黠** 他口切黃色又冕旁續曰黠續東方朔傳黠  
續充耳所以塞聰顏師古曰以黃綿為覆用

組挂之於冕垂兩  
耳傍示不似聽也  
**姓** 好貌又人名左傳昭二  
十一年華姓居于新里 ○ **鉅** 徒口切  
酒器

**掄** 引也又魚  
尤蕭三韻 ○ **樓** 郎斗切培樓小  
卓亦作部婁 **婁** 左傳部婁無松栢  
又魚尤語御四韻

**覲** 謁覲  
語韻也 **嶠** 山顛又  
來徒儀祭更用麤麤 **婁** 籠也又虞  
厚二韻

**漚** 通水瀟又  
魚語二韻 ○ **穀** 乃后切乳子亦  
作穀又古候切 **穀** 左傳楚令尹子文  
姓鬬名穀於菟楚

人謂乳為穀謂虎為於  
菟又屋韻又古候切 ○ **缶** 俯九切瓦器所以盛酒將水秦人  
擊之以節歌詩坎其擊缶注疏

即今瓦盆爾  
雅益謂之缶 **斲** 史記廉藺傳秦王擊斲李斯傳擊斲彈箏風  
俗通缶者瓦器所以盛酒秦人鼓之以節歌



否

不然也臧否也經史亦作不又紙韻如詩未知臧否之類即音補靡切

不

同上又魚尤宥質四韻義同者

合於四韻通押

○阜

房缶切大陸曰阜廣雅山無石曰阜又厚也通也盛也

婦

說文从女从帚服也从女持帚

洒掃也禮記士妻曰婦人又子之妻曰婦

又好貌荀子琴婦好又曰其容婦又暮韻

負

皆荷物又恃也又受貸不償曰

負背恩忘德曰負又立持有立曰負如淳曰俗謂老大母為阿

負顏師古曰古語謂老母為負漢高祖從武負賞酒又暮韻

蕝

王蕝草名又暮韻

俱

禮記禮樂俱天地之情俱猶任載也注云俱猶依象非也又暮韻

搜

所九切沃也水調粉麩也又尤韻

醜

白酒亦作醜酸又尤韻

搜

春獵曰搜亦作蒐又尤韻

擻

側九

切擊也行夜持更者左傳陪臣于擻

又曰賓將擻即全擊析也又魚尤韻

厚

胡口切厚薄之對又重也廣也醜也

又宥韻

后

君也又姓又與後同禮記皆作然后又胡豆切訃賈詁亦作皇

訃亡節師古曰無志分也



詬亡節師古曰無志分也部魯邑入後遲後本在後也前

又見下又宥韻又古候切后宥韻後後後之後然後之後

皆定體字也禮記漢書亦作后擊師古曰后與後同吼許

古通用字如用君后妃后與前後之後者非又宥韻吼厚

切號聲一曰牛鳴响又魚語哞又魚侯切哞厚怒怒

亦作响哞又宥韻哞二韻哞犬爭聲哞厚怒怒

**口**苦厚切易叩先相叩可又問也亦作叩又擊也金

器口又謹動也春秋外叩頭稽顙也廣韻與北同又宥韻鈿飾

傳三軍皆譁知以振旅詔又宥韻扣擊也亦作叩者舉

切者夕也詩注者凍梨也爾雅珣石次苟苟且草率也又

者壽也一曰老人面若垢曰者珣玉苟姓又誠也又纒

也論語苟美矣又果也孟子苟得其養左傳苟有明信又與若

同中庸苟無其德苟無其位又但也揚子非苟知之上从艸與

敬旁苟枸枸機又充筍竹器承梁之空狗犬也爾雅犬

字不同枸語御三韻筍以取魚者也狗未成毫曰狗



**猗** 同上荀子曾不如相  
**垢** 塵垢滓  
**詬** 詬也路温舒  
○

**歐** 於口切吐也亦作嘔舊注云捶擊誤歐吐字從欠  
**嘔** 尤  
仲之欠歐擊字从敲支之支亦作及文又宥韻

**毆** 捶擊也亦作  
○**偶** 語口切伉儷也合也匹也兩也  
對也諧也凡數雙曰偶隻曰奇

亦作耦又適然也備也像也木像曰木偶土像曰土偶耦  
**耦** 與偶義同者不得雙用如用偶耕與偶然土木偶者非

易陽卦奇陰卦耦左傳嘉耦曰妃又曰齊大非吾耦也又耒廣  
五寸為伐二伐為耦漢志后稷始剛田以二耜為耦注併兩耜

而耕也又二人為耦左傳射者三偶周  
**髀** 膊前骨今人曰育  
官射人王六耦諸侯四耦大夫士三耦

**鴈** 又魚韻  
**藕** 亦作藕  
**喁** 相呼聲莊子後者  
唱喁又東魚二韻  
**剖** 音厚切  
剖也破

也亦  
**部** 同上荀子名聲部發於天地  
**拑** 擊也莊子自拑擊  
於出俗只與剖同

作部



并子音為其無用  
而剖之又被口切  
**培** 胎嬰小兒也本作閉  
秋傳附婁無松柏又仄韻  
**部** 豐稷物

部又牘也又  
菜名又姥韻  
**覩** 也又模韻  
**脍** 豕肉  
**母** 莫厚切又母  
母者乳也慕

也嬰兒所慕也易坤為母  
點象人之乳其中直通者音無曲禮母不敬是也與父母字不

同又牝也孟子下母  
雞二母彘又模韻  
**拇** 大指  
**畝** 司馬法六尺為步步百為

步為畝爾雅丘如畝曰  
畝立亦作晦俗作畝  
**鴟** 鸚鴟能言  
**某** 某甫代名凡未知

名者以此代之从  
甘从木俗作某  
**牡** 畜父飛曰雌雄走曰  
牝牡又門關鍵又鑰  
**莽** 鹵莽又姥蕩

**茂** 豐盛貌班固叙傳述王子侯表云支葉  
碩茂顏師古曰合韻莫口切又宥韻  
**叟** 蘇后切尊  
老之稱古

作窆亦作叟  
又宥尤二韻  
**叟** 左傳傅叟晉大  
夫又尤韻  
**叟** 目無眸子  
又尤韻  
**叟** 大澤亦



漢武帝紀麟鳳在郊數又十六

**藪**十六斗又炊籩  
**檝**禮記

斗曰藪亦作藪藪又語韻內

漉米器又語韻  
**藪**菜謂之

在郊檝注聚草也與藪同不得重押

如押斗藪者非俗作檝又藪韻內  
**藪**又宥韻藪又屋

韻  
**趣**此苟切促也趣馬官名主

駕又魚遇屋三韻俗作趣  
**取**獲也取予之對

魚又尤銑二韻  
**走**子口切趨走也指趨走

之體而言之也又宥韻  
**斗**當口

名十升為斗漢志斗者聚升之量也又宿名南北二斗象皆如

斗又科斗蛙鄒又斗絕崖壁峭絕也又與也亦作料豆又與器

又語  
**料**同上又拱  
**豆**考工記梓人一獻而三酬則一豆

曰豆字是古斗字如豆區釜鍾之類後人誤作俎豆之豆讀之

今俗書斗斛之斗為斗蓋訛併耳杜預注左傳四升為豆四豆

為區無音  
**蚪**蚪蚪亦  
**陡**峻也頓也

又宥韻  
**蚪**作料斗  
**陡**通作斗



# 二十寢

**寢**

七稔切堂室也古者正朝曰路寢次日曰燕寢又凡居室皆曰寢禮記庶人祭於寢是也亦作寢又臥也息也又貌不

揚曰寢亦作侵又侵韻

**寢**

漢車千秋為高寢郎注云高廟衛寢之郎又侵韻

**侵**

漢田蚡傳貌侵師古曰短

小曰侵

**侵**

瓜刻也公羊傳侵其板又侵韻

**寢**

子社切縣名在汝南漢地理志注應

劬曰叔敖子所邑之寢丘是也世祖更名固始師古曰寢昔子社切又盪也

**寢**

式荏切悉也詳也熟究也从心

从采从田采蒲莧切說文作家與察采字不同俗作審又寒韻

**寢**

謀也告也相思也沁韻

**沈** 國名

之後又姓又見下又侵覃沁三韻

**寢**

竊視又丑甚切人名

**寢**

俗呼叔母曰寢

**牝**

牛名

貌禮記以龍為畜故魚鮪不淦淦之言閃也又琰韻

**寢**

昌枕切汗也左傳

**沈**

禮記

檀弓



為揄沈  
故設撥  
枕  
章荏切臥薦首者又沁韻毛晃曰衾枕之枕上  
聲詩角枕粲兮之類是也以首枕物去聲論語

曲肱而枕之易險  
且枕之類是也  
甚  
食枕切劇過也尤也陸賈名聲籍甚  
音義曰言狼籍甚盛又沁韻

甚  
桑實堪詩無食桑甚  
亦作堪黠俗作甚  
榘  
又侵  
餅  
忍甚切熟  
食亦作餅

稔  
穀熟古人謂一年為  
一稔取穀一熟也  
脰  
熟也郊特牲  
腥肆爛脰祭  
恣  
思也  
衽  
衣襟

又臥褥亦作  
衽  
方言關之東西或謂之蘇或謂之衽又柔弱  
也論語色厲而內衽詩衽染柔木又衽染猶

侵尋  
瘁  
所錦切洛澤謂之  
瘁瘵又寒病也  
糝  
聚柴水中以取魚亦作糝  
又桑錦切又侵感沁三韻

○ 塽  
楚錦切不清澄貌陸機漢高祖功臣贊  
字宙上塽下  
黠注塽坵也黠濁也又土也  
糝  
又桑

切以米和羹也周禮糝食注菜鍊蒸鄭玄謂取牛羊豕肉生如  
一小切之與稻米二肉一念臥為煎煎之又孔子厄於陳蔡藜



羹不糝本作糝  
粒也又感韻  
○吟 魚錦切揚雄解詁蔡澤雖噤吟而笑唐  
舉師古曰噤吟頤貌俗作吟又侵沁

二韻  
○踳 丑錦切行無  
也常貌亦作踳 踳 莊子吾以一  
足踳踳而行 蹠 左傳狼蹠若  
子也又見上

○朕 呈檢切蔡邕曰古者上下共稱  
原曰朕皇考曰伯庸伊尹曰惟朕以懌周公曰朕復子

明辟是也至秦始皇二十六年始專為天子自稱漢  
因之不改篆作朕从舟从火从升今作朕俗作朕 朕 神蛇  
又庚

韻  
○廩 力錦切倉有屋曰廩古作稟後世加广以別之又  
危懼也與懷同賈誼書為此廩廩从广从向从禾

俗作  
稟 禮記中庸既稟稱士音彼錦切又力錦切占者給人  
以食取之於倉倉稟故因稱稟給如漢書稟食後漢書

稟給字無音亦合依禮  
記釋文通用俗作稟 懷 危懼也亦作廩義同者不得  
重押如押倉廩者非俗作懷 懷

稟給字無音亦合依禮  
記釋文通用俗作稟 懷 危懼也亦作廩義同者不得  
重押如押倉廩者非俗作懷 懷

稟給字無音亦合依禮  
記釋文通用俗作稟 懷 危懼也亦作廩義同者不得  
重押如押倉廩者非俗作懷 懷

稟給字無音亦合依禮  
記釋文通用俗作稟 懷 危懼也亦作廩義同者不得  
重押如押倉廩者非俗作懷 懷



寒貌玉篇云寒極韓愈鬪雞

聯句磔毛各縻痒又沁韻

左傳下取飲注云

飲謂酒也又沁韻

飲

於錦切飲也飲食也凡可飲者亦謂之飲周禮四飲

# 二十一感

感

古禫切感應格也動也觸也又見下又勘韻

感

石篋也封禫所用

澗

水名在豫章南康辜貢二

水合流即其處立縣因以為名亦作顛顛又送勘二韻

顛

箱類又器蓋又送韻

禫

徒感切除服祭前子

神禫其辭注神禫猶冲澹也俗作禫

禫

禫

禫

禫

禫

禫

禫

禫

禫

禫

禫

禫

禫

禫

禫

禫

禫

禫

禫

禫

禫

禫

禫

禫

禫

禫

禫

禫

禫

禫

禫

亦作

同

又坎飲周地見左傳

其

曲豆厚手貌漢郊祀

其



亦作

**飲**

同上又坎飲周地見左傳  
僖公二十四年又見下

**噍**

豐厚貌漢郊祀  
歌羣生噍噍

**菑**

芙蓉未發為菑菑又詭華貌杜南朝享太廟  
賦雲菑菑以張蓋唐張說華山銘菑菑森爽  
醴又覃韻

**覃**

又覃琰  
二韻

**譚**

舍深也莊子  
太甘而譚

**頷**

戶感切顯頷漢班超虎  
頭燕頷又說文曰面黃

色又離騷云長顛頷兮  
何傷注不飽貌又見下

**撼**

動

**憾**

恨也亦作  
憾又勸韻

**感**

同十又動  
也詩無感

我悅兮有兩音又左傳唯蔡於感案憾  
字有兩音此亦宜於上去二聲通用

**菑**

草木華未發今作  
菑亦作粵菑

**坎**

苦感切卦名險也陷也小阱也又小壘形似壺亦作陷  
色又坎坎擊鼓聲詩坎其擊鼓又坎坎鼓我

**怡**

憂

**飲**

不足貌孟子如其自  
視飲然則過人遠矣

**輒**

輒軻車行不  
利也又勸韻

**臆**

感

切不明又  
勸琰二韻

**菴**

菴菴也

**菴**

菴藹醫菴也文選蜀都賦茂  
八區而菴藹焉又覃勸二韻

**摺**

藏也



手覆也  
**唵** 手進食也  
**闇** 晦也中庸君子之道闇然而日章有兩音又勘韻  
**喑** 泣不止又喑暗聚氣

貌又侵覃沁  
**駢** 黑色又卒至貌荀子駢然而雷擊之  
**匱** 奄媚迎合也唐蕭復傳盧杞諂諛阿匱又

合韻  
**頷** 五感切低頭左傳逆於門者頷之而  
**糝** 桑感切

羹亦作糝又雜也  
**參** 周禮司裘注大射大侯九十參七十干亦作參又寢韻  
五十陸德明釋文參音素感切與桑感

切同又緝射記注大侯九十弓糝侯七十弓豨侯五十弓大射禮注云參讀為糝糝雜也又侵覃又勘三韻  
**糝** 爾雅

雅糝糝聚柴水中以取魚也亦作罽詩傳及爾雅作糝郭景純從小爾雅改糝為糝又侵寢沁三韻  
**慘** 七感切慍

也酷毒也憾戚也  
**慍** 痛也通瘖  
**瘖** 病而痛也  
**黤** 淺青也

愁悵也亦作慍  
**瘖** 作慘  
**瘖** 通作慘  
**黤** 黑也

**歎** 徂感切昌蒲殖左傳  
**寔** 子感切速也詩不寔坎也又葉韻  
**咎** 蜀咎堅勸



李勢降桓温。○**統**都感切杜預曰冠之垂者又擊鼓聲晉書統如打五鼓。○**黠**滓垢又黑貌潘岳籍田賦翠幕

默以雲布。俗作黠。○**眈**虎視又潭韻。○**罽**他感切衣博也又侵韻。○**醢**血醢肉醬。○**醢**莊

暗醢物也音義云聚氣貌又紙秦陌韻。○**噴**衆聲詩有噴其鱣。○**葵**同上切菝之初生毛詩

亂似葦而小陸機云亂或謂之菝。○**綌**帛青黃色又衣采色鮮。○**毯**毛席。○**綉**毳衣說文帛

衣如綉駢倉白色也今詩作葵。○**倓**安也安然不疑也荀子倓然見管仲之能足以託國也又恬也靜也餘見前韻。

○**噪**下斬切。○**獫**犬吠不止。○**檻**胡覽切泉正出詩感爾沸檻泉有兩音亦作濫又車聲詩車檻檻

音胡覽切亦作檻。○**濫**爾雅字。○**輶**車聲通。○**輶**蜀都賦出。○**輶**

戰。○**闞**虎覽切怒聲詩闞如虓虎又勘韻。○**槩**堅。○**喊**誨聲揚子秋牙能喊。○**顛**顛顛不飽



貌離騷長顧領兮何傷韓愈送無本詩舉室長顧領

**皦** 谷開也江賦皦如地裂

**槩** 在敢切斷木為槩削

版牘也又

**膽** 覩敢切肝膽

**啖** 徒覽切噍也食也餌之也亦作啗啖又勘韻

**啗**

又勘韻

**噉** 韓愈答張籍詩初味猶噉蔗又姓前秦錄有將軍噉鐵又勘韻

**澹** 水貌又澹泊又

**淡** 薄味又琰

**愔** 恬愔安靜也亦作愔淡又動也魏鄭公傳威愔殊俗又勘韻

**愔** 又覃鹽勘

韻

**堦** 盧感切坎堦也寒不得志也俗作堦

**輶** 輶輶車不進

**敢** 古覽切果敢勇

敢忍為也篆

**澈** 澈餐韓愈納涼聯句淡敢甘瓜濯

**覽** 魯敢切視也从監从見俗作覽

**攬** 手取亦作擘

**擘** 俗作擘

**盥** 光武紀總

**攬** 撮攬

**減** 古斬切損也

**鹵** 鹹也鹵也

**黯** 乙減切深黑又人名

**厭** 漢有汲黯俗作黯

平聲又人名春秋晉武成也一云奄青黑所斬切



黑痕又人名春秋晉  
變黧又琰韻俗作  
黧黧釜底黑  
黧青黑  
○摻所斬切  
執也詩

摻子之祛兮毛傳摻  
擊也又鹽咸勸  
韻擊次也截  
取也官  
○摻犬容  
頭進  
○斬測減切斷  
首又盡也

禮斬衰謂裳下不  
緝正割如斬然  
○湛文減切湛湛露貌又澄也  
澹也又侵覃鹽勸沁五韻  
○漸減土

切高峻貌  
嶢嶢峻高峻  
○銳忙范切馬首飾西  
京賦金銳鏤錫  
○黶暗也

又覃韻  
范房啖切草名又逢蠱也禮記范則冠而蟬有綏又以摸鑄金  
禮記范金合土亦作範又姓下本从弓弓音領今作范

蝥逢蠱也通  
作范  
范法也禮記作  
範防摸範也又軟也  
範車

前曰軋蓋車頭也許見匏  
有苦葉詩釋文亦作軋  
軋周禮立  
軋觸也干也侵也僭

弓全  
作犯  
犯也篆作行从犬从



二十一 琰

**琰**

以丹切壁上天色又琰圭九寸

**剡**

銳利骨也傳剡手以衛仇人之匈又剡木為楫又斬也荀子安欲

剡其勁亦作覃

**覃**

詩以我覃耜注覃利也又覃減二韻

**鈇**

史記過秦論非鈇於句戟長鐵又覃韻

**揆**

削也易剡本為楫釋文作揆音以丹反亦作剡又揆韻

**淡**

廣韻澹淡水貌相如賦隨風澹淡郭璞曰鳥任

風波自縱漂貌又感勘二韻

**歛**

火行微歛也又豔韻

**灑**

灑灑水滿貌本灑灑又灑韻

韻毛晃謹案上聲灑字从豔注云灑灑去聲灑字从豔注云灑灑廣韻灑字下注云俗作灑而書有豔字無灑字必當時書

文用俗字傳寫之誤後不復改正耳

**宀**

說文曰因嚴為屋棟頭曰宀凡屋之類如廳廡廡序等字皆以宀

**嚴**

書嚴恭寅畏天命有兩音荀子嚴嚴兮其能欽已也注嚴有威重之貌漢康衡傳正躬嚴恪臨衆之儀也又鹽韻



**儼**

恭也昂頭也又好貌亦作嚴矚

**矚**

日躔又矜莊貌詩碩大且儼陸德明云本又作矚

○**奄**

於檢切覆也忽也止也又鹽豔二韻

**掩**

乘其不備而覆之曰掩爾雅矜憐撫掩

郭璞曰撫掩猶撫指謂慰恤也亦作揜

**揜**

禮記誠之不可揜顯者不可揜又取也關東謂取為揜

取物蜀都賦罨弱翠俗作罨又合韻

**崦**

崦嵫山日入處又鹽韻

**閹**

音於檢切注云精氣閉藏者後世謂之宦人奄

閹義異者可重用又鹽韻

**晻**

日無光又感勸二韻

**淦**

雲雨貌詩有淦淦淦淦亦作弁漢

書作籛

**弁**

蓋也又鐘形中寬周禮弁聲鬱又覃豔二韻

**壓**

山桑

**厭**

讓也笨也伏也服也

又惡也論語天厭之有兩音左傳將以厭眾謂欲服眾也禮記大學厭然揜其不善而著其善注厭讀為壓厭閉藏貌是義與

奄藏之奄同音與厭同又鹽豔葉合四韻

**魘**

廣韻睡中魘蓋氣窒心懼而神亂則魘又葉韻

**壓**

黑中



又感韻  
**掩** 土覆物也  
**郜** 國名也  
**閃** 失舟切闕頭門中又譚避廣韻出門貌又豔韻  
**覩**

暫見  
**睽** 品熒貌廣韻暫見韓愈詩太白睽睽吳都賦忘其所以睽睽  
**湔** 閃也魚驚貌禮運魚鮪不湔又寢韻

**陝** 地名弘農陝也从阜从夾今作陝夾有式剔閃三音从二入與陝監字不同陝从夾輔之陝陝从二入作陝誤

**潤** 水動貌  
**剡** 縣名在會稽又見上  
**舟** 而琰切毛舟舟又舟舟行貌楚辭老舟舟其將至今作舟

亦作舟  
**苒** 苒苒柔弱貌又苒苒猶侵尋也  
**染** 染色又柔也詩苒苒染柔木又豔

韻从八九之九俗从九  
**諂** 丑琰切諂諂亦作調  
**調** 漢五行志為佞調之計劉輔傳朝廷無調諛之士

力井切收也聚也曆法春夏  
**斂** 羊角三斂滿又豔

草名詩斂斂蔓于野又豔韻二韻  
**濂** 黏也考工記輪人雖有深濂亦非之濂也又豔韻  
**險**



虛檢切巖險也深陷不可測也危也阻難也易坎險也天險不可升也地險山川丘陵也王公設險以守其國凡不可犯者皆

險也亦

作嶮

**諛**

諛諛諛言通作險又鹽韻

**儼**

儼狃比夷俗作儼亦作儼

**儼**

同上又長喙犬又鹽

韻

韻

**檢**

居奇切書檢印窠封題也又校也梳也檢押防範也三蒼解話云檢法度也爾雅檢等也釋云檢摸

範也郭璞云摸範同等說文云書署也署程式也今俗謂文書稟草為檢子是也漢武帝紀注封禪有金策石函金泥王檢謂

以玉為檢束也

**檢**

拘檢又巡察也搜也按也梳也舉也漢書法命檢式注檢局也謂防束也

**臉**

目上下

**臉**

面

**儉**

巨險切約也少也歲歉也

**茨**

雞頭一名鴟頭莊子謂之雞壘方言南楚謂之雞頭比燕

謂之夜青徐淮泗謂之茨

**隙**

魚檢切山形如重甃爾雅重甃曰隙

**噉**

噉喙魚口上見貌又鹽韻

**貶**

悲檢切謫也損也抑也

**辨**

禮記王藻立容辨注讀為貶自甲貶謂整折也又銑諫辭三韻

○



**颶** 職琰切風  
蕩激也

○**忝** 他點切玷辱也  
累也又豔韻

**𩚑** 鈎取也孟子以言  
之又添豔二韻

○**點** 多忝切點注又  
更點俗作點

**葳** 草名人名孔子弟  
子公西葳奚容葳

**玷** 玉病又缺  
也又豔韻

○**簟** 徒點切竹席方言宋魏之間謂之笙或謂之籊籊自關

而西謂之簟或謂之笄其粗者謂之籊籊左思賦桃笙

象簟荀子不  
下簟席之上

**驪** 馬豪爵廣韻驪馬黃脊  
詩有驪有魚又覃韻

**居** 廣  
韻

開戶玉篇同驪愈進學  
解撰閩居樓注居門也

○**澆** 乃點切濁  
也又寢韻

**姍** 纖細貌  
本作姍

○**歉**

苦寧切食不滿穀梁傳一穀不升  
曰歉又不足貌亦作嘽又豔韻

**慊** 恨也又慶也亦作兼  
又添葉二韻

**嘽**

猿猴藏食又與歉同荀子謹畏而嘽又與歉同荀子臭  
之而無嘽於鼻注嘽與慊同義不同者可分抑又添韻

**謙**

禮記大學此之謂自謙注謙讀為慊慊之言厭也  
釋文謙音苦簟切目謙謂誠意自足也又鹽韻

○**漸**



秦卦切稍也次也進也事之由來也又  
漸江今之浙江也又卦名又鹽覃二韻  
斬草木斬苞作漸又鹽覃韻

浙江圖書館

洪武正韻卷第九



浙江五音卷ノ

二ノ

浙江圖書館





浙江圖書館

浙江圖書館  
浙大圖書館  
浙大圖書館





浙江圖書館





浙江圖書館

浙江圖書館善本

甲 登記號 : 002611

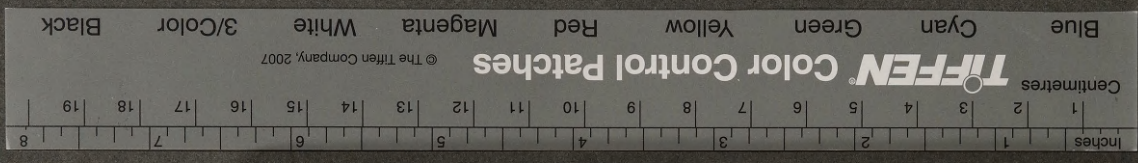
一九 年 月 日





浙江圖書館









浙江圖書館

