

0
1cm
2
3
4
5
6
7
8
9
10
11
12
13
14
15
16
17
18
19
20
21
22
23
24
25
26
27



浙江圖書館



浙江圖書館

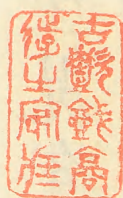


浙江圖書館



浙江圖書館

韋蘇州集卷之六



懷思

有所思

借問堤上柳。青青爲誰春。空遊昨日地。不見昨日人。繚繞萬家井。往來車馬塵。莫道無相識。要非心所親。

暮相思

鍾伯敬云覺多一字不得
譚夏云俱在言外

朝出。自不還。暮歸。花盡發。豈無終日會。惜此花。

劉涓子曰已結
向十字神意端
然得于實境尋
其上四語則頃

刻不能待故題
曰暮相思彼何
知作者用心苦
耶

劉頴溪曰苦語
不自覺

間月空館忽相思微鐘坐來歇

來或作求
頴東橋云此不盡之意

夏夜憶盧嵩

靄靄高館暮開軒滌煩襟不知湘雨來
一作不知微瀟灑山鳥鳴幽林
瀟洒在

幽林炎月得涼夜芳罇誰與斟故人南北居累

月間徽音人生無間日歡會當在今反側候天

旦層城苦沉沉

春思

野花如雪繞江城坐見年芳憶帝京
閭闔曉開

劉涓溪曰讀蘇
州詩如讀道書

換碧樹。曾陪鴛鴦鷺。聽流鶯。

春中憶元二

雨歇萬井春。柔條已含綠。徘徊洛陽陌。惆悵杜
陵曲。游絲正高下。啼鳥還斷續。有酒今不同。思
君瑩如玉。

懷素友子西

廣陌並遊騎。公堂接華襟。方歡遽見別。永日獨
沈吟。階暝流暗駛。氣疎露已侵。層城湛深夜。片

月生幽林。往欵良未遂。來覲曠無音。恒當清觴。
宴思子玉山岑。耿耿何以寫。密言空委心。

對韓少尹所贈硯有懷

故人謫遐遠。畱硯寵斯文。白水浮香墨。清池滿
夏雲。念離心已永。感物思徒紛。未有桂陽使。裁
書一報君。

月晦憶去年與親友曲水遊讌

晦賞念前歲。京國結良儔。騎出宣平里。飲對曲

池流今朝隔天末。空園傷獨遊。雨歇林光變。塘
綠鳥聲幽。凋厓積逋稅。華髮集新秋。誰言戀虎
符。終當還舊丘。

清明日憶諸弟

冷食方多病。開襟一忻然。終令思故郡。煙火滿
晴川。杏粥猶堪食。榆羹已稍煎。唯恨乖親燕。坐
度此芳年。

池上懷王卿

山居捐世事。佳雨散園芳。入門靄已綠。水禽鳴
春塘。重雲始成夕。忽霽尚殘陽。輕舟因風汎。郡
閣望蒼蒼。私燕阻外好。臨懽一停觴。茲遊無時
盡。旭日願相將。

立夏日憶京師諸弟

改序念芳辰。煩襟倦日永。夏木已成陰。公門晝
恒靜。長風始飄閣。疊雲纔吐嶺。坐想離居人。還
當惜徂景。

一作光景

曉至園中憶諸弟崔都水

山郭恒悄悄。林月亦娟娟。景清神已澄。一作謚事簡慮
絕牽。秋塘徧衰草。曉露洗紅蓮。不見心所愛。茲
賞豈爲妍。

懷琅琊深標二釋子

白雲埋大壑。陰崖滴夜泉。應居西石室。月照山
蒼然。

雨夜感懷

微雨灑高林。塵埃自蕭散。耿耿心未平。沈沈夜
方半。獨驚長簟冷。遽覺愁髮換。誰能當此夕。不
有盈襟歎。

雲陽館懷谷口

清泚階下流。云自谷口源。念昔白衣士。結廬在
石門。道高杳無累。景靜得忘言。山夕綠陰滿。世
移清賞存。吏役豈遑暇。幽懷復朝昏。雲泉非所
濯。蘿月不可援。長往遂真性。暫遊恨卑諠。出身

既事世高躅難等論。

憶澧上幽居

館

一來當復去。猶此厭樊籠。况我林栖子。朝服坐
南宮。唯獨問啼鳥。還如澧水東。

重九登滁城樓憶前歲九日歸澧上赴崔
都水及諸弟讌集悽然懷舊

今日重九讌。去歲在京師。聊迴出省步。一赴
園期。佳節始云邁。周辰已及茲。秋山滿清景。當

賞屬乖離。凋散民里。潤摧翳衆木。衰樓中一長
嘯。惻愴起涼颼。

始夏南園思舊里

夏首雲物變。雨餘草木繁。池荷初帖水。林花已
掃園。縈叢蝶尚亂。依閣鳥猶喧。對此殘芳月。憶
在漢陵原。

登蒲塘驛沿路見泉谷村墅忽想京師舊
居追懷昔年

青山導騎遶。春風行旆舒。均徭視屬城。問疾躬
里間。煙水依泉谷。川陸散樵漁。忽念故園日。復
憶驪山居。荏苒斑髮及。夢寢婚宦初。不覺平生
事。咄嗟二紀餘。存歿濶已永。悲多歡自疎。高秩
非爲美。闌干淚盈裾。

行旅

經函谷關

洪河絕山根。單軌出其側。萬古爲要樞。往來何

時息。秦皇既恃險。海內被吞食。及嗣同覆顛。咽
喉莫能塞。炎靈距西駕。婁子非經國。徒欲扼諸
侯。不知恢至德。聖朝及天寶。豺虎起東北。下沈
戰死魂。上結窮冤色。古今雖共守。成敗良可識。
藩屏無俊賢。金湯獨何力。馳車一登眺。感慨中
白惻。

經武功舊宅

茲邑昔所遊。嘉會常在目。歷載俄二九。始往今

來復。戚戚居人少。茫茫野田綠。風雨經舊墟。毀
垣迷往躅。門臨川流駛。樹有羈雌宿。多累恒悲
往。長年覺時速。欲去中復留。徘徊結心曲。
一作徘徊

往雲門郊居塗經洄流作

茲晨廼休暇。適往田家廬。原谷經塗澀。春陽草
木敷。纔遵板橋曲。復此清澗紆。崩壑方見射。迴
流忽已舒。明滅汎孤景。杳靄含夕虛。無將爲邑
志。一酌澄波餘。

乘月過西郊渡

遠山含紫氛。春野靄云暮。值此歸時月。留連西
澗渡。謬當文墨會。得與羣英遇。賞逐亂流翻。心
將清景悟。行車儼未轉。芳草空盈步。已舉候亭
火。猶愛村原樹。還當守故廂。恨恨垂幽素。

晚歸澧川

凌霧朝闔闔。落日返清川。簪組方暫解。臨水一
翛然。昆弟忻來集。童稚滿眼前。適意在無事。携

手望秋田南嶺橫。爽氣高林繞。遙阡野廬不鋤。
理翳翳起荒烟。名秩斯逾分。廉退愧不全。已想
平門路。晨騎復言旋。

授衣還田里

公門懸甲令。澣濯遂其私。晨起懷愴恨。野田寒
露時。氣收天地廣。風凄草木衰。山明始重疊。川
淺更逶迤。烟火生閭里。禾黍積東菑。終然可樂
業。時節一來斯。

桂天祥曰白字
入妙正見夕暗
之意

夕次盱眙縣

一作邊

落帆逗淮鎮。停舫臨孤驛。浩浩風起波。冥冥日
沈夕。人歸山郭暗。鴈下蘆洲白。獨夜憶秦關。聽
鐘未眠客。

春月觀省屬城始憇東西林精舍

因時省風俗。布惠迨高年。建隼出潯陽。整駕遊
山川。白雪歛晴壑。羣峯列遙天。欽寄石門狀。杳
靄香爐烟。榛荒屢宵望。逼側殆覆顛。方臻釋氏

廬時物屢華妍。曇遠昔經始。於茲悶幽玄。東西
竹林寺。灌注寒澗泉。人事旣云泯。歲月復已綿。
殿宇餘丹紺。磴閣峭欹懸。佳士亦棲息。善身絕
塵緣。今我蒙朝寄。教化敷里鄜。道妙苟爲得。出
處理無偏。心當同所尚。跡豈辭纏牽。

自蒲塘驛迴駕經歷山水

館宿風雨滯。始晴行蓋轉。潯陽山水多。草木俱
紛衍。崎嶇緣碧澗。蒼翠踐苔蘚。高樹夾潺湲。崩

石橫陰巘野杏依寒拆。餘雲冒嵐淺。性愜形豈
勞。境殊路遺緬。憶昔終南下。佳遊亦屢展。時禽
下流暮。紛思何由遣。

山行積雨歸塗始霽

攬轡窮登降。陰雨遘二旬。但見白雲合。不睹巖
中春。急澗豈易揭。峻塗良難遵。深林猿聲冷。沮
洳虎跡新。始霽升陽景。山水閱清晨。雜花積如
霧。百卉萎已陳。鳴騶屢驤首。歸路自忻忻。

感歎

傷逝

此後嘆世哀傷十九首盡同
德精舍舊居傷懷時所作

染白一爲黑。焚木盡成灰。念我室中人。逝去亦
不廻。結髮二十載。賓敬如始來。提携屬時屯。契
濶憂患災。柔素亮爲表。禮章夙所該。仕公不及
私。百事委令才。一旦入閨門。四壁滿塵埃。斯人
旣已矣。觸物但傷摧。單居移時節。泣涕撫嬰孩。
知妄謂當遣。臨感要難裁。夢想忽如睹。驚起復

徘徊。此心良無已。遶屋生蒿萊。

往富平傷懷

晨起凌嚴霜。慟哭臨素帷。駕言百里塗。惻愴復何爲。昨者仕公府。屬城常載馳。出門無所憂。返室亦熙熙。今者掩筠扉。但聞童稚悲。丈夫須出入。顧爾內無依。銜恨已酸骨。何況苦寒時。單車路蕭條。迴首長逶遲。飄風忽截野。嘹唳鴈起飛。昔時同往路。獨往今距知。

劉涇溪曰唐人
詩氣短蘇州氣
平短與平甚懸
絕及其悼亡自
不蘇不短耳短
者使人不欲再
讀

出還

昔出喜還家。今還獨傷意。入室掩無光。銜哀寫
虛位。悽悽動幽慢。寂寂驚寒吹。幼女復何知。時
來庭下戲。咨嗟日復老。錯莫身如寄。家人勸我
食。對按空垂淚。

顧云此語受累

冬夜

杳杳日云夕。鬱結誰為開。單衾自不煖。霜霰已
皚皚。晚歲淪夙志。驚鴻感深哀。深哀當何為。桃

李忽凋摧。幃帳徒自設。冥冥豈復來。平生雖恩
重。遷去託窮埃。抱此女曹恨。顧非高世才。振衣
中夜起。河漢尚徘徊。

送終

劉須溪曰哀傷
如此豈有和聲
哉而慘澹條達
愈緩愈長

顧東橋曰蘇州
可謂刻意選休
大入堂真者矣

奄忽逾時節。日月獲其良。蕭蕭車馬悲。祖載發
中堂。生平同此居。一旦異存亡。斯須亦何益。終
復委山岡。行出國南門。南望鬱蒼蒼。日入乃云
造。慟哭宿風霜。晨遷俯玄廬。臨訣但遑遑。方當

永○潛○翳○仰○視○白○日○光○俯○仰○遽○終○畢○封○樹○已○荒○涼○
獨○留○不○得○還○欲○去○結○中○腸○童○稚○知○所○失○啼○號○捉○
我○裳○卽○事○猶○倉○卒○歲○月○始○難○忘○

除日

思○懷○耿○如○昨○季○月○已○云○暮○忽○驚○年○復○新○獨○恨○人○
成○故○冰○池○始○泮○綠○梅○援○還○飄○素○淑○景○方○轉○延○朝○
朝○自○難○度○

對芳樹

劉涓溪曰亦何
嘗用意刻削正
自不可堪
碩東橋曰豈不
務去陳言自是
老成

迢迢芳園樹。列映清池曲。對此傷人心。還如故
時。綠風條。灑餘靄。露葉承新旭。佳人不再攀。下
有往來躅。

月夜

皓月流春城。華露積芳草。坐念綺窻空。翻傷清
景好。清景終若斯。傷多人自老。

歎楊花

空蒙不自定。况值暄風度。舊賞逐流年。新愁忽

浙 王 圖 書 館

盈素纔縈下苑曲。稍滿東城路。人意有悲歡。時芳獨如故。

過昭國里故第

不復見故人。一來過故宅。物變知景暄。心傷覺時寂。池荒野筠合。庭綠幽草積。風散花意謝。鳥還山光夕。宿昔方同賞。詎知今念昔。緘室在東廂。遺器不忍覲。柔翰全分意。芳巾尚染澤。殘工委筐篋。餘素經刀尺。收此還我家。將還復愁惕。

劉涇溪曰此夏
日詩其尤苦也

永絕攜手歡。空存舊行迹。冥冥獨無語。杳杳將
何適。唯思古今同。時緩傷與戚。

夏日

已謂心苦傷。如何日方永。無人不晝寢。獨坐山
中靜。悟澹將遣慮。學空庶遺境。積俗易爲侵。愁
來復難整。

端居感懷

沈沈積素抱。婉婉屬之子。永日獨無言。忽驚振

衣起方如在幃室。復悟永終已。稚子傷恩絕。盛
時若流水。暄涼同寡趣。朗晦俱無理。寂性常喻
人。滯情今在已。空房欲云暮。巢鷺亦來止。夏木
遽成陰。綠苔誰復履。感至竟何方。幽獨長如此。

悲紈扇

非關秋節至。詎是恩情改。掩頓人已無。委篋涼
空在。何言永不發。暗使銷光彩。

閑齋對雨

鍾伯敬曰每於
庸常語意著散
虛字回旋便源
便警此陶詩秘
法也

幽○獨○自○盈○抱○陰○淡○亦○連○朝○空○齋○對○高○樹○疎○雨○共○
蕭○條○巢○鷺○翻○泥○濕○蕙○花○依○砌○消○端○居○念○往○事○倏○
忽○苦○驚○飈○

林園晚霽

雨○歇○見○青○山○落○日○照○園○林○山○多○烟○鳥○亂○林○清○風○
景○翻○提○携○唯○子○弟○蕭○散○在○琴○言○同○遊○不○同○意○耿○
耿○獨○傷○魂○寂○寞○鐘○已○盡○如○何○還○入○門○

秋夜二首

劉涓子曰吾讀
蘇州詩至此切
怪其情近婦人

庭樹轉蕭蕭。陰蟲還戚戚。獨向高齋眠。夜聞寒
雨滴。微風時動牖。殘燈尚留壁。惆悵平生懷。偏
來委今夕。

霜露已淒漫。星漢復昭回。朔風中夜起。驚鴻千
里來。蕭條涼葉下。寂寞清砧哀。歲晏仰空宇。心
事若寒灰。

感夢

歲月轉蕪漫。形影長寂寥。芳髯覲微夢。感嘆起

中宵。綿思。靄流月。驚魂。颯迴颼。誰念茲夕。永坐
令顏髮凋。

同德精舍舊居傷懷

洛京十載別。東林訪舊扉。山河不可望。存沒意
多違。時遷迹尚在。同去獨來歸。還見窗中鶴。日
暮遶庭飛。

悲故交

白壁衆求瑕。素絲易成汙。萬里顛沛還。高堂已

長暮積憤方盈抱。纏哀忽逾度。念子從此終黃
泉。竟誰訴。一爲時事感。豈獨平生故。唯見荒丘
原。野草塗朝露。

張彭州前與緱氏馮少府各惠寄一篇多
故未答張已云歿因追哀叙事兼遠簡
馮生

君昔掌文翰。西垣復石渠。朱衣乘白馬。輝光照
里閭。余時忝南省。接讌愧空虛。一別守茲郡。嗟

跪歲再除。常懷關河表。永日簡牘餘。郡中有方
塘。涼閣對紅蕖。金玉蒙遠貺。篇詠見吹噓。未答
平生意。已歿九原居。秋風吹寢門。長慟涕連如。
覆視緘中字。奄爲昔人書。髮鬢已云白。交友日
凋疎。馮生遠同恨。憔悴在田廬。

東林精舍見故殿中鄭侍御題詩追舊書
情涕泗橫集因寄呈閩澧州馮少府

仲月景氣佳。東林一登歷。中有故人詩。淒涼在

高壁精思長懸世。音容已歸寂。墨澤傳灑餘。磨滅親翰迹。平生忽如夢。百事皆成昔。結騎京華年。揮文篋筒積。朝廷重英彥。時輩分珪璧。永謝柏梁陪。獨闕金門籍。方嬰存歿感。豈暇林泉適。雨餘山景寒。風散花光夕。新知雖滿堂。故情誰能覲。唯當同時友。緘寄空悽悵。

同李二過亡友鄭子故第

李與之故
非予所識

客車名未滅。沒世恨應長。斜月知何照。幽林判

自芳。故人驚逝水。寒雀噪空墻。不是平生舊。遺蹤要可傷。

話舊

亭中對兄弟姊妹話蘭陵崇賢懷真已來故事法然而作

存二十三十載。事過悉成空。不惜霑衣淚。併話一宵中。

至開化里壽春公故宅

寧知府中吏。故宅一徘徊。歷階存往敬。瞻位泣餘哀。廢井沒荒草。陰牖生綠苔。門前車馬散。

復昔時來。

睢陽感懷

豺虎犯天綱。昇平無內備。長驅陰山卒。畧踐三
河地。張侯本忠烈。濟世有深智。堅壁梁宋間。遠
籌吳楚利。窮年方絕輸。鄰援皆携貳。使者哭其
庭。救兵終不至。重圍雖可越。藩翰諒難棄。饑喉
待危巢。懸命中路墜。甘從鋒刃斃。莫奪堅貞志。
宿將降賊庭。儒生獨全義。空城唯白骨。同往無

賤貴。哀哉。豈獨今。千載當歎歎。

廣德中洛陽作

生長太平日。不知太平歡。今還洛陽中。感此方
苦酸。飲藥本攻病。毒腸翻自殘。王師涉河洛。玉
石俱不完。時節屢遷斥。山河長鬱盤。蕭條孤煙
絕。日入空城寒。蹇劣乏高步。緝遺守微官。西懷
咸陽道。躑躅心不安。

浙

閭門懷古

獨鳥下高樹。遙知吳苑園。淒涼千古事。日暮倚
閨門。

感事

霜雪皎素絲。何意墜墨池。青蒼猶可濯。黑色不
可移。女工再三嘆。委棄當此時。歲寒雖無褐。機
杼誰肯施。

感鏡

鑄鏡廣陵市。菱花匣中發。宿昔嘗許人。鏡成人

已沒如水結圓器。類壁無絲髮。形影終不臨。清
光殊不歇。一感平生言。松枝挂秋月。

嘆白髮

還同一葉落。對此孤鏡曉。絲縷乍難分。楊花復
相繞。時役人易衰。吾年白猶少。

韋蘇州集卷之六終

韋蘇州集卷之七

登眺

登高望洛城作

高臺造雲端。遐瞰周四垠。雄都定鼎地。勢據萬
 國尊。河岳出雲雨。土圭酌乾坤。舟通南越貢。城
 背北邙原。帝宅夾清洛。丹霞捧朝暾。蔥蘢瑤臺
 榭。倬倬雙闕門。十載構屯難。兵戈若雲屯。膏腴
 滿榛蕪。比屋空毀垣。聖主乃東眷。俾賢拯元元。

五圖書館

一作盈

一作夕

熙熙居守化。汎汎太府恩。至損當受益。苦寒必
生溫。平明四城開。稍見市井喧。坐感理亂迹。永
懷經濟言。吾生自不達。空鳥何翩翩。天高水流
遠。日晏城郭昏。徘徊訖旦夕。聊用寫憂煩。

同德寺閣集眺

芳節欲云晏。遊遨樂相從。高閣照丹霞。颺颺含
遠風。寂寥氛氲廓。超忽神慮空。旭日霽皇州。峒
堯見兩宮。嵩少多秀色。羣山莫與崇。三川浩東

劉涓溪曰凡語
言夫趣皆實應
無趣者雖有味
亦短

注。瀝。澗。亦。來。同。陰。陽。降。太。和。宇。宙。得。其。中。舟。車。

滿。川。陸。四。國。靡。不。通。舊。堵。今。已。葺。庶。毗。亦。已。豐。

周。覽。思。自。奮。行。當。遇。時。邕。

登。寶。意。寺。上。方。舊。遊。

寺在武功
曾居此寺

翠。嶺。香。臺。出。半。天。萬。家。煙。樹。滿。晴。川。諸。僧。近。住。

不。相。識。坐。聽。微。鐘。記。往。年。

登。樂。遊。廟。作

浙

高。原。出。東。城。鬱。鬱。見。咸。陽。上。有。千。載。事。乃。自。漢。

宣皇頽墻久凌遲。陳迹翳丘荒。春草雖復綠。驚
風但飄揚。周覽京城內。雙闕起中央。微鐘何處
來。暮色忽蒼蒼。歌吹喧萬井。車馬塞康莊。昔人
豈不爾。百世同一傷。一作堪當守冲漠。跡寓心自忘。

登西南岡十居遇雨尋竹浪至澧壻繫帶
數里清流茂樹雲物可賞

登高創危構。林表見川流。微雨颯已至。蕭條川
氣秋。下尋密竹蓋。忽曠沙際遊。紆直水分野。綿

延稼盈疇。寒花明廢墟。樵牧笑榛丘。雲水成陰。一作交
澹竹樹更清幽。一作澹自憇心賞又一作幽賞適自戀佳賞。復茲永日留。

澧上與幼遐月夜登西岡翫花

置酒臨高隅。佳人自城闕。已翫滿川花。還看滿
川月。花月方浩然。賞心何由歇。

臺上遲客

一作聊

高臺一悄望。遠樹間朝暉。但見東西騎。端令心
賞違。始霽郊園綠。暮春啼鳥稀。徒然對芳物。何

能獨醉歸。

登樓

茲樓日登眺。流歲暗蹉跎。坐厭淮南守。秋山紅樹多。

善福寺閣

殘霞照高閣。青山出遠林。晴明一登望。蕭洒此幽襟。

樓中月夜

浙 王 圖 書 館

端令倚懸檻。長望抱沉憂。寧知故園月。今夕在
茲樓。衰蓮送餘馥。華露湛新秋。坐見蒼林變。清
輝愴已休。

寒食後北樓作

園林過新節。風花亂高閣。遙聞擊鼓聲。蹴踘軍
中樂。

西樓

高閣一長望。故園何日歸。烟塵擁函谷。秋鴈過

一作在

浙江圖書館

來稀。

夜望

南樓夜已寂。暗鳥動林間。不見城郭事。沈沈唯
四山。

晚登郡閣

悵然高閣望。已掩東城關。春風偏送柳。夜景復
沈山。

登重玄寺閣

浙 王 圖 書 館

時暇陟雲構。晨霽澄景光。始見吳都大。十里鬱
蒼蒼。山川表明麗。湖海吞大荒。合沓臻水陸。駢
闐會四方。俗繁節又暄。雨順物亦康。禽魚各翔
泳。草木遍芬芳。於茲省昨俗一用勸農桑。誠知
虎符忝。但恨歸路長。

遊覽五十八首

觀早朝

伐鼓通嚴城。車馬溢廣墜。煌煌列明燭。朝服照

華鮮金門杳深沈。尚聽清漏傳。河漢忽已沒。司
閤啟晨關。丹殿據龍首。崔嵬對南山。寒生千門
裏。日照雙闕間。禁旅下城列。鑪香起中天。輝輝
睹明聖。濟濟行俊賢。媿無鴛鷺姿。短翮空飛還。
誰當假毛羽。雲路相追攀。

陪元侍御春遊

何處醉春風。長安西復東。不因俱罷職。豈得此
時同。貫酒宣平里。尋芳下苑中。往來楊柳陌。猶

避昔年驄。

遊龍門香山泉

山水本自佳。遊人已忘慮。碧泉交幽絕。賞愛未
能去。潺湲瀉幽磴。繚繞帶嘉樹。激轉忽殊流。歸
泓又同注。羽觴自成翫。永日亦延趣。靈草有時
香。仙源不知處。還當俟圓月。携手重遊寓。

龍門遊眺

鑿山導伊流。中斷若天關。都門遙相望。佳氣生

朝夕素懷出塵意。適有携手客。精舍遶層阿。千

一作繚

龕鄰峭壁。綠雲路猶緬。憇澗鐘已寂。花樹發煙

一作鱗

華。淙流散石脉。長嘯招遠風。臨潭漱金碧。日落

望都城。人間何役役。

一作排細帳還駕城關多物役

洛都遊寓

東風日已和。元化亮無私。草木同時植。生條有

高卑。罷官守園廬。豈不懷渴饑。窮通非所干。跼

促當何為。佳辰幸可遊。親友亦相追。朝從華林

宴暮返東城期。掇英出蘭臯。翫月步川坻。軒冕誠可慕。所憂在繫維。

再遊龍門懷舊侶

嘗與竇貢州洛陽韓丞
澠池李丞密鄭二尉同

遊

兩山鬱相對。晨策方上干。靄靄眺都城。悠悠俯清瀾。邈矣二三子。茲焉屢遊盤。良時忽已周。獨往念前歡。好鳥始云至。衆芳亦未闌。遇物豈殊昔。慨傷自有端。

莊嚴精舍遊集

良遊因時暇。乃在西南隅。綠煙凝層城。豐草滿
通衢。精舍何崇曠。煩跼一弘舒。架虹施廣蔭。構
雲眺八區。卽此塵境遠。忽聞幽鳥殊。新林汎景
光。叢綠含露濡。永日亮難遂。平生少歡娛。誰能
遽還歸。幸與高士俱。

府舍月遊

官舍耿深夜。佳月喜同遊。橫河俱半落。汎露忽

一作寺

一作浮

一作秋

浙江圖書

驚秋散彩疎羣樹分規澄素流心期與浩景蒼
蒼殊未收

任鄆令漢陂遊眺

野水灩長塘煙花亂晴日氛氲綠樹多蒼翠千
山出。游魚時可見新荷尚未密屢往心獨閑心
無理人術。

西郊遊矚

東風散餘馭陂水淡已綠烟芳何處尋香靄春

一作綠

山曲新禽哢暄節晴光汎嘉木。一與諸君遊華
觴忻見屬。

再遊西郊渡

水曲一追遊。遊人重懷戀。嬋娟昨夜月。還向波
中見。驚禽棲不定。流芳寒未徧。攜手更何時。佇
看花似霰。

月溪與幼遐君貺同遊

時二子還城

岸篠覆迴溪。迴溪曲如月。沈沈水容綠。寂寂流

鴛鴦歌一作鴛鴦移歌 爲歌。淺石方凌亂。遊禽時出沒。半雨夕陽霏。綠

源雜花發。明晨重來此。同心應已闕。

與幼遐君貺兄弟同遊白家竹潭

清賞非素期。偶遊方自得。前登絕嶺險。下視深
潭黑。密竹已成暮。歸雲殊未極。春鳥依谷暄。紫
蘭含幽色。已將芳景遇。復歎平生憶。終念一歡
別。臨風還默默。

秋夕西齋與僧神靜遊

晨登西齋望。不覺至夕曛。正當秋夏交。原野起
煙氛。坐聽涼飈舉。華日稍披雲。漠漠山猶隱。灑
灑川始分。物幽夜更殊。境靜興彌臻。息機非傲
世。于時乏嘉聞。寃竟自爲理。况與釋子羣。

觀田家

微雨衆卉新。一雷驚蟄始。田家幾日閑。耕種從
此起。丁壯俱在野。場圃亦就理。歸來景常晏。飲
犢西澗水。饑飭不自苦。膏澤且爲喜。倉廩無宿

譚夏曰賦貼
人情之言

鍾伯敬曰慙字
入渭厚

儲。徭。役。猶。未。已。方。慙。不。耕。者。祿。食。出。閭。里。

園亭覽物

積。雨。時。物。變。夏。綠。滿。園。新。殘。花。已。落。實。高。笋。半。
成。筠。守。此。幽。棲。地。自。是。忘。機。人。

觀澧水漲

夏。雨。萬。壑。湊。澧。漲。暮。渾。渾。草。木。盈。川。谷。澶。漫。一。
平。吞。槎。梗。方。滿。汎。濤。沫。亦。洪。翻。北。來。注。涇。渭。所。
過。無。安。源。雲。嶺。同。昏。黑。觀。望。悸。心。魂。舟。人。空。歛。

棹風波正自奔。

漲一作流。

陪王卿郎中遊南池

鷓鴣俱失侶。同爲此地遊。
露浥荷花氣。風散柳園秋。
烟草凝衰嶼。星漢汎歸流。
林高初上月。塘深未轉舟。
清言屢往復。華樽始獻酬。
終憶秦川賞。端坐起離憂。

南園陪王卿遊曠

形迹雖拘檢。世事淡無心。
郡中多山水。日夕聽

幽禽几閣文墨暇。園林春景深。雜花芳意散。綠
池暮色沉。君子有高躅。相携在幽尋。一酌何爲
貴。可以寫冲襟。

遊西山

時事方擾擾。幽賞獨悠悠。弄泉朝涉澗。采石夜
歸州。揮翰題蒼峭。下馬歷嵌丘。所愛唯山水。到
此卽淹留。

春遊南京

川明氣已變。巖寒雲尚擁。南亭草心綠。春塘泉
脉動。景煦聽禽響。雨餘看柳重。逍遙池塘華。益
媿專城寵。

再遊西山

南譙古山郡。信是高人居。自嘆乏弘量。終朝親
簿書。於時忽命駕。秋野正蕭疎。積逋誠待責。尋
山亦有餘。測測石泉冷。曖曖煙谷虛。中有釋門
子。一作藥種藥結茅廬。出身馱名利。遇境卽躊躇。守直

雖多忤。視險方晏如。况將塵埃外。襟抱從此舒。
遊靈巖寺

始入松路永。獨忻山寺幽。不知臨絕檻。乃見西
江流。吳岫分煙景。楚甸散林丘。方悟關塞眇。重
軫故園愁。聞鐘戒歸騎。憇澗惜良遊。地疎泉谷
狹。春深草木稠。茲焉賞未極。清景期杪秋。

與盧陟同遊永定寺北池僧齋

密竹行已遠。子規啼更深。綠池芳草氣。閑齋春

樹陰晴蝶飄蘭逕遊蜂遶花心不遇君攜手誰
復此幽尋

遊溪

野水煙鶴唳楚天雲雨空翫舟清景晚垂釣綠
蒲中落花飄旅衣歸流澹清風緣源不可極遠
樹但青蔥

遊開元精舍

夏衣始輕體遊步愛僧居果園新雨後香臺照

鍾伯敬曰景深
最細極則出

又云孤花表春
餘妙語妙情常
有殘鶯知夏淺

可為妙對
譚夏曰表字
思路入微

日初綠陰生。晝靜孤花表。一作寂春餘符竹方為累。形跡一來疎。

襄武館遊眺

州民知禮讓。訟簡得遨遊。高亭憑古地。山川當

暮秋。是時秔稻熟。四望盡田疇。一作平仰恩慚政拙。念

勞喜歲收。澹泊風景晏。繚繞雲樹幽。節往情惻

惻。天高思悠悠。嘉賓幸雲集。芳罇始淹留。一作還喜還希

習池賞。聊以駐鳴騶。曲池濱

秋景詣瑯琊精舍

屢訪塵外迹。未窮幽賞情。高秋天景遠。始見山
水清。上陟巖殿憩。暮看雲壑平。蒼茫寒色起。迢
迢晚鐘鳴。意有清夜戀。身爲符守嬰。一作方嬰悟言緇衣
子。瀟灑中林行。

同韓郎中閑庭南望秋景

朝下抱餘素。地高心本閑。如何趨府客。罷秩見
秋山。疎樹共寒意。遊禽同暮還。因君悟清景。西

望一開顏。

慈恩精舍南池作

館

清境豈云遠。炎氛忽如遺。重門布綠陰。茵苔滿
廣池。石髮散清淺。林光動漣漪。綠崖摘紫房。扣
檻集靈龜。浥浥餘露氣。馥馥幽襟披。積喧忻物
曠。耽翫覺景馳。明晨復趨府。幽賞當反思。

雨夜宿清都觀

浙

靈颿動閭闔。微雨灑瑤林。復此新秋夜。高閣正

沈沈曠歲恨殊跡。茲夕一被襟。洞戶含涼氣。網
軒構層陰。況自展良友。芳罇遂盈斟。適悟委前
忘。清言怡道心。豈戀腰間綬。如役籠中禽。

善福精舍秋夜遲諸君

廣庭獨閑步。夜色方湛然。丹閣已排雲。皓月更
高懸。繁露降秋節。蒼林鬱芊芊。仰觀天氣涼。高
詠古人篇。撫已亮無庸。結交賴羣賢。屬予翹思
時。方子中夜眠。相去隔城闕。佳期屢徂遷。如何

一作正

一作四

日夕待見月三四圓。

東郊

吏舍踣終年。出郊曠清曙。楊柳散和風。青山澹
吾慮。依叢適自憇。綠澗還復去。微雨靄芳原。春
鳩鳴何處。樂幽心屢止。遵事跡猶遽。終罷斯結
廬。慕陶真可庶。

秋郊作

清露澄境遠。旭日照臨初。一望秋山靜。蕭條形

劉涓子曰自以
為得
又云游興各自
寫
種伯敬曰與藥
餌情所正字
同想

浙江圖書館

迹疎登原忻時稼。采菊行故墟。方願沮溺耦。淡
泊守田廬。

行寬禪師院

北望極長廊。斜扉映叢竹。亭午一來尋。院幽僧
亦獨。唯聞山鳥啼。愛此林下宿。

神靜師院

青苔幽巷徧。新林露氣微。經聲在深竹。高齋獨
掩扉。憇樹愛嵐嶺。聽禽悅朝暉。方耽靜中趣。自

與塵事違。

精舍納涼

山景寂已晦。野寺變蒼蒼。夕風吹高殿。露葉散
林光。清鐘始戒夜。幽禽尚歸翔。誰復掩扉卧。不
詠南軒涼。

藍嶺精舍

石壁精舍高。排雲聊直上。佳遊愜始願。忘險得
前賞。崖傾景方曠。谷轉川如掌。綠林含蕭條。飛

挂天祥曰有緩
疾有轉折眼前
景眼前事大妙

閣起弘敞。道人上方至。深夜還獨往。日落羣山
陰。天秋百泉響。所嗟累已成。安得長偃仰。

道晏寺主院

北隣有幽竹。潛筠穿我廬。往來地已密。心樂道
者居。殘花迴往節。輕條蔭夏初。聞鐘北窻起。嘯
傲永日餘。

義演法師西齋

結茅臨絕岸。隔水聞清磬。山水曠蕭條。登臨散

鍾伯敬曰此事
寫得深便無清
態

情性稍指綠原騎。還尋汲澗徑。長嘯倚亭樹。悵
然川光暝。

澄秀上座

繚繞西南隅。鳥聲轉幽靜。秀公今不在。獨禮高
僧影。林下器未收。何人適煮茗。

至西峰蘭若受田婦饋

攀崖復緣澗。遂造幽人居。鳥鳴泉谷暖。土起萌
甲舒。聊登石樓憇。下翫潭中魚。田婦有嘉獻。潑

撒新歲餘。常恠投錢飲事。與賢達疎。今我何爲
答。鰥寡欲焉如。

曇智禪師院

高年不復出門。徑衆草生時。夏方新雨。果藥發
餘榮。疎澹下林景。流暮幽禽情。身名兩俱遣。獨
此野寺行。

起度律師同居東齋院

釋子喜相偶。幽林俱避喧。安居同僧夏。清夜諷

鍾伯敬曰非不
出之不足以言

劉須溪曰語有
仙風道骨

葛常之曰韋應物歐永祥皆作滁州太守應物游琅琊山則曰鳴騶響幽澗前旌耀崇岡永叔則不敘游石子澗詩云齋廡魚鳥莫驚怪太守不將車騎來又云使君散騎遊車馬笛山前行歌招野吏共步青林間游山當如此也

道言對閣景。恒晏步庭陰。始繁逍遙無一事。松風入南軒。

遊瑯琊山寺

受命恤人隱。茲遊久未遑。鳴騶響幽澗。前旌耀崇岡。青冥臺砌寒。綠縹草木香。填壑躋花界。疊石構雲房。經製隨巖轉。繚繞豈定方。新泉泄陰壁。高蘿蔭綠塘。攀林一栖止。飲水得清涼。物累誠可遣。疲悴終未忘。還歸坐郡閣。但見山蒼蒼。

同越瑯琊山 趙氏生辟強

石門有雪無行跡。松壑凝煙滿衆香。餘食施庭
寒鳥下。破衣挂樹老僧亡。

詣西山深師

曹溪舊弟子。何緣住此山。世有征戰事。心將流
水閑。掃林驅虎出。宴坐一林間。藩守寧爲重。擁
騎造雲關。

尋簡寂觀瀑布

葛常之曰游溪
詩野水烟窈窕
楚天雲雨空

躡石欹危過急澗。攀崖迢遞弄懸泉。猶將虎竹
為身累。欲付歸人絕世緣。

簡寂觀西澗瀑布下作

一作深

淙流絕壁散。虛煙翠澗深。叢際松風起。飄來灑
塵襟。窺蘿翫猿鳥。解組傲雲林。茶果邀真侶。觴
酌洽同心。曠歲懷茲賞。行春始重尋。聊將橫吹
笛。一寫山水音。

遊南齋

詩春水二句詠
聲萬物自生聽
太空常嘹寥如
此等句豈下于
兵衛森劍戟
寢凝清香乳

池上鳴佳禽。僧齋日幽寂。高林晚露清。紅藥無人摘。春水不生煙。荒岡筠翳石。不應朝夕遊。良爲蹉跎客。

南園

清露夏天曉。荒園野氣通。水禽遙汎雪。池蓮迥披紅。幽林詎知暑。環舟似不窮。頓灑塵喧意。長嘯滿襟風。

西亭

亭宇麗朝景。簾牖散暄風。小山初構石。珍樹三
然紅。弱藤已扶援。幽蘭欲成叢。芳心幸如此。佳
人時不同。

夏景園廬

羣木晝陰靜。北窻涼風多。閑居逾時節。夏雲已
嵯峨。攀葉愛繁綠。緣澗弄驚波。豈爲論夙志。對
此青山阿。

夏至避暑北池

晝晷已云極。宵漏自此長。未及施政教。所憂變
炎涼。公門日多暇。是月農稍忙。高居念田里。苦
熱安可當。亭午息羣物。獨遊愛方塘。門閉陰寂
寂。城高樹蒼蒼。綠筠尚含粉。圓荷始散芳。於焉
洒煩惱。可以對華觴。

題從侄成緒西林精舍書齋

棲身齒多暮。息心君獨少。慕謝始精文。依僧欲
觀妙。列泉前堦注。清池北窻照。果藥雜芬敷。松

筠疎舊峭屢躋幽人境。每肆芳晨眺。採藥玄猿窟。擷芝丹林嶠。紵衣豈寒禦。蔬食非饑療。雖甘巷北單。豈塞青紫耀。郡有優賢榻。朝編貢士詔。欲同朱輪載。勿憚移文誚。

一作京

題鄭弘憲侍御遺愛草堂

居士近依僧。青山結茅屋。疎松映嵐晚。春池含苔綠。繁華冒陽嶺。新禽響幽谷。長嘯攀喬林。慕茲高世躅。

同元錫題瑯琊寺

適從郡邑喧。又茲三伏熱。山中清景多。石罅寒泉潔。花香天界事。松竹人間別。殿分嵐嶺明。磴臨懸壑絕。昏旭窮陟降。幽顯盡披閱。欽駭風雨區。寒知龍蛇穴。情虛澹泊生。境寂塵妄滅。經世豈非道。無爲厭車轍。

一作茲

一作嶺

一作嶺

題鄭拾遺草堂

浙

江

圖

借地結茅棟。橫竹挂朝衣。秋園雨中綠。幽居塵

事違陰井夕蟲亂。高林霜果稀。子有白雲意。構
此想巖扉。

韋蘇州集卷之七終

浙江圖書館

草蕪微葉采之少

適從群邑喧又夜三

泉潔花齊天界事本

臨懸空絕谷旭

際來知龍蛇

豈非道無為

此賦幾氣拾遺草

響數鐘代夜盡遺高林深米滿子自自雲



浙江圖書館



浙江圖書館



浙江圖書館



浙江圖書館

浙江圖書館善本

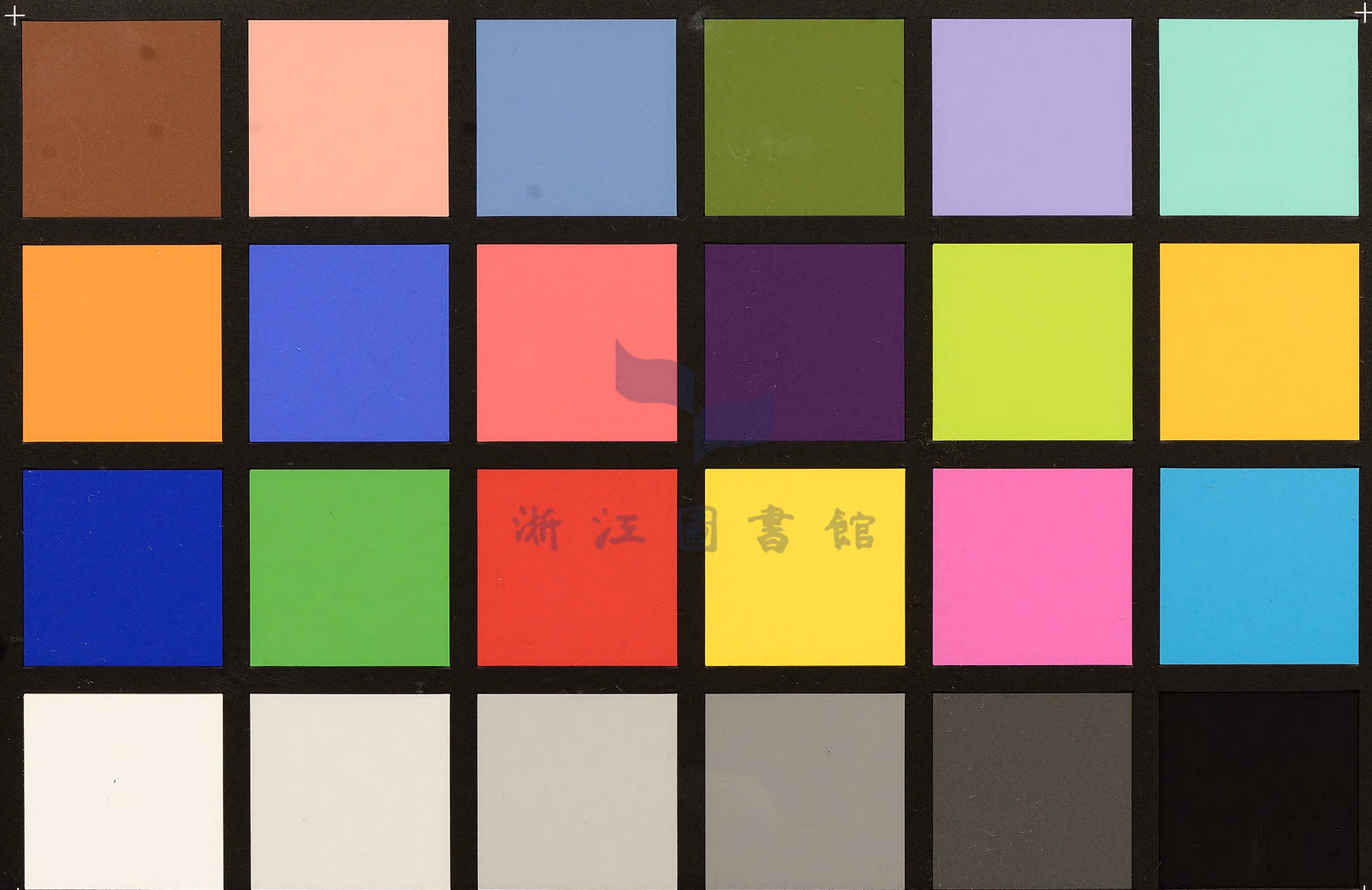
甲 登記號 024098

一九 年 月 日



浙江圖書館

colorchecker CLASSIC



x-rite



