

清江貝先生集

開化圖書館

Kaohua library

開化圖書館

kaikwa library

開化圖書館

Kaishua library

開化圖書館

Kaichua library

清江貝先生詩集卷之五

七言律詩

送襲封衍聖公孔希學還闕里在京作

星斗光芒萬丈騰
賜書連舸出金陵
鴈違青塚天將雪
馬度黃河夜已冰
博士經存終漢出
上公爵重自唐升
喜聞手植庭中檜
翠接東蒙幾百層

送愚上人歸越中并柬奎方舟長老在京作

天界歸來亦已遲
庭松此日定回枝
山中結社無靈運
海上留衣有退之
鶴去雲霄隨錫杖
龍收風雨入軍持
西湖若見方舟老
為說三生夢裡詩

觀海與鮑仲孚同賦

弱水之外有蓬萊雲中髣髴金銀臺終驅汎濫群流合
始與鴻濛一氣開石壁三更看日上星槎八月到天回
麻姑何處窺清淺近日無書寄鶴來

送王克讓員外赴陝西

貂裘萬里獨衝寒舊是含香漢署官白雪作花人面落
青山如鳳馬頭看關中相國資王猛海內蒼生望謝安
應念東南有遺佚采芝深谷尚盤桓

送戶部尚書貢泰甫開司閩中權益易米給京師

昨日除書下五門地無中外亦殊恩三山迥出南荒小
八座元同北斗尊悟主已知如內相封侯終見自公孫
荆揚樂土今凋瘵他日從容為一言

關

ka

兩隅未靜出師頻
聖主經營仗老臣
天河轉粟遙通箭
臘月看花近到閩
道上豺狼應避馬
山中猿鳥不驚人
公餘定有詩千首
好託邊鴻寄蚤春

題徐大章白鶴山居

孤烟一曲紫雲村
好客尋常遠到門
水落已知魚可笱
夜深不畏虎夔藩
隣人送酒酌花下
稚子讀書當樹根
白鶴千年時過此
山中還有令威孫

三月晦日

王師未下姑蘇臺
客子野次獨徘徊
城南酒徒不復見
院裏桃花空亂開
兒女新年俱已長
弟兄何日却同回
故人千里寄書至
相約山中拂紫苔

寄內弟陸熙之

我別禦兒溪上宅月當二十四迴新如何萬國尚戎馬
即恐四隣非昔人簫鼓誰家猶作杜樓臺廢苑不成春
夜寒憶尔無由見悵望黃姑析木津

寄潘時雍

潘岳閒居學灌園一椽茅屋近青門野烏得食頻將子
慈竹團陰定長孫賓客過門車蓋合兒童汲井轆轤喧
春風金谷空流水且共高歌醉瓦盆

送翁鎮方歸天台

雲氣空濛是赤城高歌歸去不勝情天傾滄海東南迥
地接丹丘日夜明念我好將黃獨寄知君先向石橋行

開

ka

春風一路啼鶯巧定有花間窈窕迎

題雲溪耕隱

屋外青山青似蓮雲溪隱者即神仙桑麻杜曲非無地
雞犬桃源別有天載酒隣翁時叩戶賣魚溪女不論錢
卧龍何事煩三顧祇合隆中老歲年

題丁成之清樾軒

九龍山前處士宅草堂低小盡青苔樹陰滿地日不到
水氣著人秋已回無數黃鸝相對語有時翠碧忽飛來
移床與客竹間坐千里好風何快哉

鄭憲卿省郎織毯松江還詩以送之

鶴城翠織出天機卷付星查使者歸瑞草奇花春欲動

彩鸞青雀畫交飛
峒人不用誇山霸
朝士何須惜地衣
聞說千秋佳節近
吳宮高會更光輝

雲間見李克敏將歸吳陵作詩為別

與子西東二十霜
尚思年少醉錢唐
人間日月如行客
馬首山川忽異方
歷歷早鶯初變語
翩翩歸鴈未成行
明朝陌上重分袂
更盡吳姬酒一觴

賦小瀛洲

海上瀛洲碧水新
地連方丈絕風塵
九光霞館邀王母
一曲鸞笙降玉晨
若木迴枝長掛日
桃花結子不知春
祖龍謾自求方士
却恐流傳語未真
仙人長住白銀宮
不似淮王禮八公
日月自周三島外

開
ka

山川盡縮一壺中
赤麟紫鳳池臺勝
姮女河車服食同
清夜步虛相和處
琪花如雪又春風

題苧溪漁友宅

徵君白苧溪頭住
細雨斜風一短簑
山木兩邊啼杜宇
浪花千頃落鴛鴦
故人且復辭光武
使者何須訪志和
我亦買田來結屋
沙棠船小日相過

十月聞雷

天氣初寒春尚賒
坎中夜半有鳴蛙
百年宇宙腥戎馬
十月雷霆起蟄蛇
老柳黃垂霜後樹
小桃紅破雨中花
三公燮理非無術
愁聽空江度鬼車

靈鷲觀燈

天樂風傳應壑雷
鷲峰春色似蓬萊
一天象緯迎秋轉
千月龍宮徹夜開
西國胡僧依樹坐
上方玉女散花來
夜深借榻山房宿
更欲題詩到二臺

謝買齊臣惠碧盃

萬里堅昆來碧盃
青蓮十葉類天成
于闐蒼玉本同色
韶州白甕空得名
馬潼可能羞北饌
駝蹄且復薦南烹
茅齋此日足家具
一詩為報故人情

題靜天鏡碧水春軒

綠波如酒不成潮
一曲潛通海眼遙
祇樹園深青鳥下
桃花浪暖白魚跳
踈星夜列關天鏡
細雨朝飛落虹橋
杜老賦詩須重過
遠公結社肯相邀

開

ka

送興福寺長老鎮靜庵

西山樓閣涌波濤西國高僧見白毫貝葉有又留藏室
天花無跡上方袍毒龍在鉢秋雲濕馴虎當門夜月高
聽法他年陪相國定因元亮置松醪

六月三日泛舟

六月三日好天氣清江轉柁雨晴初樹頭雲歛出紅日
石脚水生跳白魚何處老翁還獨釣可憐遊子未安居
野王堆前三女竇得意唱歌隨所如

七夕

滄江雨歇暑漸微銀床一葉迎秋飛牽牛相對織女出
明月不照征夫歸寸心耿耿只自苦雙鬢蕭蕭今更稀

仰候神光向中夜秋螢暗度鴛鴦機

十一月廿三日夜集次韻盧廷舉一首

河橋春向柳條歸買酒從教更典衣
倒海北風三日盛著人南雪六花飛
銅盤燒蠟詩初就羯鼓催觴令不違
身後空名亦何用獨憐張翰早知幾

剪韭軒

三韭行厨亦浪誇傍人猶笑庾郎奢
春宵翠截山中葉臘月黃分雪後芽
野飯猶能留上客侯鯖豈復到貧家
盤中一筋青絲細絕勝蕪菁散作花

題玉士亭看山處

看山何處候神仙地近城南尺五天
林屋雪消攢玉筍

開
ka

上方雲斷出青蓮，行人獨去西風裏。
倦鳥雙迴落照邊，此日騎曹誰記馬。
閒支手板思悠然。

元夕次韻鐵崖楊先生

元戎出號初鳴鐸，狂客忘歸更賦詩。
貔虎千屯防要地，魚龍百戲慶清時。
月臨粉堞南樓靜，天接滄江北斗垂。
可得夜遊重秉燭，佳人雙唱玉交枝。

二月十六日雨中遣興

城頭落日啼乳鴉，城中烟火冷千家。
斷雲漠漠夜還合，急雨紛紛風更斜。
世亂不歸空洒淚，春深何處獨看花。
白龍堆前水二尺，明日泛舟携紫霞。

清明日陪楊鐵崖飲城東門是日風雨

盪舟搥鼓出東門
恹雨盲風野色昏
海上一春猶作客
樓頭三日共開樽
青山石馬新人塚
錦樹黃鸝舊相園
快意百年須痛飲
轉頭何處不銷魂

送凌彥冲歸杭

正好聽君蘇武慢
傾壺共坐白鷗沙
十年戎馬猶塞路
三月歸舟催到家
江燕與人同是客
野桃成子亂飛花
使回多寄平安字
要看張顛醉墨斜

寄林叔大

湖州別駕三年別
文采風流想見之
水晶宮裏無傳箭
浮玉山前多賦詩
海燕空歸尋舊宅
吳蠶未老賣新絲
金閨學士臨池處
還與何人話昔時

開

ka

槐陰亭

雲團車蓋起童童文正三朝相業隆
種樹百年蟠厚地讀書六月坐清風
蟬吟露葉初回夢蟲吐秋絲忽墮空
今日洛陽卿相宅牡丹誰看狀元紅

即事

少海旌旗落照中沙陀兵馬鴈門雄
朝宗久廢諸侯禮翊戴方尊節度功
今日宣宜求騎劫當年應失倚全忠
丹書鐵券存終始萬古山河帶礪同

經故內

山中玉殿盡蒼苔天子蒙塵豈復迴
地脉不從滄海斷潮聲猶上浙江來
百年禁樹知誰惜三月宮花尚自開

此日登臨解題賦白頭庾信不勝哀

立夏日

江寒雨急仍北風扣戶喜聞南巷翁錦城鮓送蒲芽白
玉盞酒馮桃花紅三月忽驚春似客百年那得老還童
一雙黃鸝寂無語飛過小月高樓東

題雲深處

朝看雲出暮雲歸翁住雲深已息機海上仙人教種藥
山中玉女未收衣須知倏忽神龍變已作細縕野馬飛
我亦無心共來往五城宮闕夢竟稀

題夏士文園亭

窓戶青紅竹裏開竹深無地著塵埃山移閭苑千峯出

開
Wa

水接銀河一道迴釀酒每留賓客醉賦詩重許老夫來
暖風遲日春如海隨意何妨坐綠苔

重午

北里共持菖歎酒南翁未解木綿裘白波青嶂三吳地
恠雨盲風五月秋揮淚幾時朝鳳闕招魂何處覓龍舟
海榴一點紅如火時序催人共白頭

瑞蓮

雙花相向復相輝白帝西遊擁一妃羽蓋風清朝並載
珠宮月冷夜同歸翠房已作鴛鴦結紅粉那成蛺蝶飛
亭上酒醒香不斷滿汀暮雨濕仙衣
秋水嘉蓮瑞一門初花驚見出同根弄珠漢女無留跡

鼓瑟湘靈有返魂相府昔年曾製曲仙家今日重開樽
合歡何限風流意怨綠愁紅謾自繁

題淵明像

素琴無絃不復鼓清樽有酒還相持老奴遷鼎亦苦早
先生拂衣應已遲子房結客報秦日武侯出師在漢時
古人今人本同調坐對南山惟賦詩

題松鷓山居圖

仙客盧敖東海頭好山百轉接丹丘開田種玉一千頃
閉戶讀書三十秋雲氣上天如白鶴茯苓入地化青牛
年來浪跡吳淞道夢裏猿聲憶舊遊

寄奎方舟俊用章二上人

開

ka

奎公不種遠公蓮卓錫西湖已十年
路入雪山靈草合
泉通滄海毒龍眠
聽法每期雙樹下
題詩須到四花前
干戈蒲地傷飄泊
目斷千峰紫翠烟

曰蓮

大液初花宿露團
香濃粉淡不勝寒
金莖側瀉仙人掌
玉葉危擎帝子冠
水闊天空愁欲墮
風清月落好誰看
西湖腸斷西施采
一曲菱歌唱未闌

中秋

中秋甲子無風雨
吹笛星橋意最關
七寶已修天上月
三神不隔海中山
故人此夜知何處
狂客經年且未還
小隊羽衣新按曲
廣寒宮闕夢魂間

錢塘秋夕

殘蠟無光小院幽
梧桐一樹更蕭颯
西陵風雨來清夜
南國山河入素秋
雞唱四隣呼客夢
鴈回千里帶邊愁
可憐季子貂裘弊
遲暮何為賦遠遊

奉寄崔伯恭左丞

武林城下捷書回
郡縣遙知次第開
一柱危擎南極正
三江遠阻北人來
謳歌復見唐虞德
匡濟深期管葛才
東閣幾時陪笑語
雲間夜、仰中台

無題

樓臺十二近藍橋
簾幙重遮半面嬌
洛浦有神通子建
天壇無意會文簫
仙衣雪皎裁蟬翼
寶髻雲鬆插鳳翹

清江言五

九

開
ka

月落江寒春夢斷相思空寄海門潮

錦瑟鸞笙恨總牽尚思華屋對嬋娟春風豆蔻初含日
玉女蘭香未嫁年綃拆鴛鴦裁寶扇酒行琥珀瀉銀船
蓬萊一別三清淺憔悴應知不及前

夜坐

夜寒蟋蟀語秋根獨客無眠憶故園天作穹廬籠四野
月飛明鏡照千門胡笳相應時發戎馬初生處屯
秉燭封書寄兄弟一身猶滯海西村

立春日燕西清高士滄洲一曲歌者李氏善胡琴
者阮仲明引觴奏伎賓主盡歡即席賦詩一首
百花堂深香霧生將軍燕客更多情春光已到篔簹谷

客夢如在芙蓉城蛾眉八字遠山碧鳳尾雙絲流水清
金樽美酒敵秋露今日為君懷抱傾

別呂德常

黃鶴仙人道德尊少年曾記及龍門玉山照座聯兄弟
白髮升堂識子孫衰謝已知英氣盡激昂猶喜賞音存
不堪杜宇催歸客明日扁舟出海村

姑蘇

城潰姑蘇伯業終蕭蕭茂苑自秋風青絲白馬來江表
紫蓋黃旗入洛中宮殿獨留殘月照綺羅應逐曉雲空
如何十萬貔貅士不及吳陵一旅雄

陸景周宅檣梧復榮以瑞梧命之為賦一首

開

u a

石上孤生百尺標，鳳凰枝老尚蕭蕭。半身秋委龍蛇蛻，
一氣春回霹靂焦。影薄未能遮月色，聲和猶待按雲韶。
山童日夜勤封植，莫使青青露葉凋。

錢唐春日

三月皇州望欲迷，湧金門外草初齊。蒲山雲氣不見日，
一雨天街都作泥。溫室樹移鸚鵡去，玉津花落杜鵑啼。
斷橋何日重携酒，醉和兒童唱大堤。

遺興

我住雲間今四秋，恰如杜甫在秦州。賦詩黃耳塚前去，
打鼓白龍潭上游。暮景飛騰如過翼，此身浩蕩一虛舟。
黃塵九陌繞車蓋，且伴老翁隨海鷗。

奉和鐵崖先生水仙八韻

千葉名花閩苑移濃香百和為熏肌藻翹半脫春如醉
翠袖輕扶夜更癡賦就陳王空自怨珮遺交甫至今疑
承恩不向金塗立入道初將羽帳離步月有時羞素女
行雲無意妬瑤姬水邊寂寞誰能賞林下風流總未知
腸斷三生孤舊約眼明萬槁出新枝朱絃五十閒瑤瑟
黃九為君重賦詩

二月五日燕夏士文漪瀾堂與者魯道原馬文璧

馮困如賦詩一首歌者張寶童不至故及之

漪瀾堂上又東風報春春光酒未空海鳥一雙鷗尾白
山花千朶鶴頭紅水邊列坐皆詞客天上清歌少玉童

開
ka

不省日斜誰倒載從教拍手笑山公

浙江亭觀潮

山摧岸坼晝冥冥、動地西風帶蜃腥
滄海倒流吞日月
青天中裂走雷霆
欲招白馬今無跡
莫信神魚尚有靈
一氣虛空自升降
乾坤與我亦浮萍

嘉禾道中

秀州城下雪漫漫、一客東歸更覺難
鴈度空江寒月黑
馬嘶長路曉風酸
吳趨欲賦知誰和
漢節忘回不復看
俯仰乾坤正蕭瑟
雲間身寄一枝安

五月十一日過璜溪訪馬文壁時同門呂德厚具
酒相邀衝雨夜歸明日文壁有詩見寄用韻答之

因君懷抱未能開
白鶴磯頭一棹來
江黑坐看飛雨至
酒酣催趁落潮回
故人有約須重過
野老無機不用猜
明日山瓶猶未竭
當筵更擲左慈杯

支子

南風院落掃繁英
蒼苔無人也自榮
五月六花開白雪
何年三粒種青城
已將色染天衣重
那惜香分水殿清
胡蝶夢回聞更好
酒醒夜半月微明

綠陰軒夏日書懷

錦水西頭處士家
深林無徑綠陰遮
窓前翠合書帶草
堦下紅開旌節花
本藉居亭蘇老病
屢從宴賞悅清華
一雙海鳥無機事
日飛來傍釣槎

開
Wa

客居

移家處士橋西畔六月蒲蓮暗野塘乳鴨成花能黑白
風蟬隔葉自宮商買田不待沾微祿垂釣須教具小航
自比成都浣花叟旁人應是笑清狂

風溼定光寺周回三里皆荷花彷彿有錢塘西湖
之勝與筠谷高士同賦

南風隔浦聞花氣菡萏紅開十里花宮女三更環白帝
洞庭千頃落明霞鑿池不待煩靈運載酒渾疑過若耶
何日與君追勝賞滿船明月唱吳娃

題周伯昂水村圖

愛爾讀書陽羨里喬林古木五湖東山如城郭銅棺並

水落田疇盡畫通野老猶能說周處仙人何許覓張公
園收橡栗霜初重飯煮桃花歲屢豐馬隊豈堪廵祖企
草堂今復見盧鴻已知貢賦隨時給還咲衣冠與俗同
一艇微茫在烟浪采菱歌斷夕陽中

題劉商觀奕圖

日落青山未了碁兩翁渾似海僧癡不辭虎口方爭險
曾取龍牙會出奇春在洞天應不老路經石室到今疑
老樵若悟歸來早物外神仙豈復知

爛柯山頭生白雲爛柯人去世空聞楸枰有路縱橫引
石子如星黑白分寂、中流方對壘迢、出塞未成軍
當時一着安劉氏四老應宜策上勲

清江詩五

十三

開
ka

初冬口號

朝來吉語解離憂四海銷兵戰伐休地闢堯封皆內屬
江通禹鑿已安流復見老生談俎豆遂聞壯士脫兜鍪
種瓜好覓青門地栽杏為國學故侯

荅宇文仲英

五兩夜逐秋鴻徂十年辟兵無定居君今不奏子虛賦
栽杏終返班生廬跨鶴如斗足野飯江魚斫玉今王餘
更種南山豆一頃試看兒子帶經鋤

冬日漫興

天陰十日猶未解臘月荆揚氣候偏雨合樹聲來夜半
風催花信立春前酒徒已老今何處狂客不歸殊可憐

山茶一株欲爛熳百壺畱我醉新年

己酉立春日

今朝獨酌黃柑酒海曲逢春且自寬
老愛陶潛家栗里貧如杜甫客雲安
身輕不佩將軍印髮短猶勝隱士冠
試筆更題新帖子風光無處不宜看

正月二日偕邵箕谷過呂德常宅留飲

東風十日消殘雪溪上水生三尺高
同舟為覓故人去閉閣不放老兵逃
銀甲彈箏促鴈柱玉盤縷肉鳴鸞刀
夜深更盡百杯酒莫惜淋漓宮錦袍

聞夏士文南歸喜而有作特先寄之

傳聞正月樓船鼓靈鷲先到竹扉突
厥殘兵河外徙

開
u a

慕容諸客海邊歸山花雨過紅於酒江草春深綠染衣
從此高歌太平日往來林下定無違

寄陳性天

西岳雲臺陳處士移家秋浦四無隣先生虛室渾如雪
夢在清都別是春搥藥或聞林下鳥看花長悞世間人
我來更乞胡麻飯為爾題詩蒲綠筠

汎掃天壇事老君即從年少悟竒文青童汲井朝分乳
玉女裁衣夜染雲水上赤魚還可駕山頭白鶴自成群
遙知客去能長嘯月今天空半嶺聞

三月五日飲于性天所有紫牡丹一本三花不意
池館丘墟之後復見於此為賦一首

名花新剖麝囊開與客花時踏雨來越土一枝分闕苑
春風三朶出瑤臺朝雲重壓珊瑚樹宿露低傾瑪瑙盃
重憶當時歌舞處五侯池館錦千堆

雨中書懷

漢苑秦宮跡已陳金沙一簇為誰新山河有恨空懷古
風雨無情只送春南國鷓鴣愁北客東家胡蝶過西隣
尊前莫唱昇平曲白髮秋娘也自顰

過滄洲有感一首

駟馬橋南曲逕賒可堪重過故侯家青袍杜甫役漂梗
白髮劉郎怨落花憔悴已看身似鶴娉婷不見髻堆鴉
野芳亭上春猶在獨坐吟詩到日斜

清江言五

十一

開
ka

讀胡笳曲

百年已到甲辰終休倚山河百二雄八駿何勞巡海內
一龍今見起江東專門學士空談道仗鉞將軍競策功
忍聽胡笳舊時曲此身飄泊歎秋蓬

雨夜獨坐

天陰十日不見星蟄龍欲起驅雷霆大風五月忽動地
急雨三更如建瓴剪燭西窗還獨坐辟兵南國幾時寧
可憐骨肉未相隔蒲樹秋聲誰與聽

秋思

兩河兵合盡紅巾豈有桃源可避秦馬上短衣多楚客
城中高髻半淮人荷翻太夜非前日花落蕃禧又暮春

莫上高樓望西北遠山猶學捧心顰

翠柳無枝拂御堤風來間闔更淒涼玉籠別主鴛鴦拆
金井啼秋絡緯齊水上拾紅韓氏女函間織素寶家妻
傷心又送韶華去直似黃河不向西
悵望知音阻漢臯海門秋水欲成濤鷓鴣未肯隨胡鴈
燕子長教碎伯勞錦繡莫酬青玉案琵琶空續紫檀槽
可堪獨閉簾櫳坐花影鋪堦月正高

紅菊

日照東籬爛若霞誤驚春色到山家宮人曉帶葡萄酒
道士秋開躑躅花莫擅鴉翎欺白雪未論鶴頂養丹砂
霜中苦節知誰並雨裏寒香只自誇寂寞也羞彭澤陋

開
u a

風流還競洛陽奢
移樽九日來同賞
挿帽休譏老孟嘉

雨夜

寒夜悲吟似夜蛩
銀缸何事結花紅
愁聽風雨三更盡
夢在波濤一葉中
神女佩環歸楚館
鮫人機杼靜珠宮
連陰未解何由旦
翅濕南飛萬里鴻

至日

獨客無家望轉迷
山空木落氣淒淒
愁催短髮渾如鶴
病覺長身不稱犀
書斷薊門天萬里
棹經秦樹雪千溪
何由去學神仙術
一鼎丹砂夜自泥

日上扶桑曉色紅
閉門慵似杜陵翁
干戈送老甘人下
江海生春尚客中
雪盡南枝開大庾
天回北斗掛空同

試傾百斛蕪城酒未歎飄零兩鬢蓬

送桑子材歸藥塘

書囊未了復晨雞歲暮扁舟出大溪司馬倦從枚乘客
伯鸞欣對孟光妻山通石屋風烟合海接天河日月低
一路梅花千樹雪春來約我酒重携

十二月十六日雨雪至十九日大雪次韻陳仲謀

一首

滕六春前試出奇三吳人賀太平時空山何處鏡黃獨
半夜無風雨白皚梁苑一時賓客盛藍關千里逐臣悲
老夫坐看縱橫落醉擁鳶肩日賦詩

十二月廿六日蔡叔庸至剪燭聽雨一首

開
wa

水氣昏、接海邊清江在客繫吳船天風十日河水碎
夜雨三更瀑布懸寂、春光歸柳上匆、離色在花前
故人著屐能相過剪燭西窓話昔年

清江貝先生詩集卷之五

開

公

圖

書

館



Wanna library





清江貝先生詩集卷之六

元夕



夜醉城南酒百缸春來端使客愁降障開雲母東西一
燈射琉璃日月雙鐵笛仙人傳麗藻金釵小妾度新腔
歸來誤作三山夢月色如冰白蒲江

郊居

背郭茅堂低入燕通村小徑曲縈蛇碧雞坊裏詩人宅
石鱉崖前刺史家流水暗通三徑竹曉雲濃掩一溪花
他年著我林間老垂釣共分鷓鴣沙

紅棹

時世新粧學內家漁人錯認武陵霞百年良嶽空留樹

一夜春風為染花月裏嫦娥羞素服山中仙客餌丹砂
也知風骨依然在雪後黃昏瘦影斜

蜀山圖

連峰接岫寫秦州雨洗蛾眉積翠浮石出劔門皆北向
水通鹽澤自西流松頭一片秋雲濕鳥背千盤細路幽
策馬匆匆度關客何如漁父一扁舟

庚戌中秋九思主人置酒予泊景困副使子仁理
問同會時風雨驟作抵暮旋止天無餘滓華月東
出相與聯句十餘韻皆大醉就寢遂忘所詠因復

成一律

溪雲通月轉金盤石上移樽興未闌可惜少年今總老

闌
Ka

莫辭良夜試同看
王人不得携王趙
詞客猶能敵孟韓
細數中秋知又幾
松花新酒更須乾

歸及山一首寄楊德中丁一鶴

及山即與浣花同
犬吠雞鳴處
通卜宅定如唐杜甫
剖符須得漢文翁
荷欵夜雨衰猶綠
棗落秋風熟已紅
一鶴道人今可過
九龍山客試相從

庚戌九日是日聞蟬

今日出門風雨收
東山西山須可遊
那能束帶從三事
且復開樽破客愁
鴈別紫臺初辟雪
蟬鳴紅樹不知秋
槐花細菊應相笑
歲月無情自白頭

木芙蓉

萬里名花蜀上分，澄江渾似錦江濱。
夜承仙掌三清露，春剪巫山一片雲。
未許王家誇少婦，還從卓氏妬文君。
所思欲寄知何處，鴈斷天南日色熏。

寒夜憶梅擬西崑一首

星河西轉夜初長，夢斷羅浮月在梁。
青女五更欺病骨，玉人千里割愁腸。
銅龍水滿聲催漏，絳蠟花銷淚作行。
明發南枝應有雪，試從樹底覓春光。

次韻陳仲謀

一夜秋霜入鏡中，靜觀諸妄已圓融。
禽自託寒枝小，病馬猶思碧草豐。
出海雲霞無旦暮，經天日月自西東。
危樓獨倚無窮思，心事何人得與同。

開

ka

次韻楊鳴鶴

玄圃滄洲願未酬
倏忽光景豈能留
江草江花還刺眼
春風春雨又從頭
已知出處非同調
且擬登臨為寫憂
君看南山盡松柏
英雄何處葬眠牛

發春試筆一首

宮花無意插烏巾
暫到

金門遊乞身不用
天官書上第已蒙
學士喚山人葛洪
井畔應堪老范蠡
湖邊又見春重賦
遂初慚造化狂歌
痛飲樂吾真

遊硤石西山訪達上人坐天開圖書所為設酒脯
賦詩一首

清明無雨試登山丹井西頭一扣關石戴樓臺飛鳥外
天開圖畫白雲間杪樞樹合陰初綠躑躅花殘色尚殷
却喜遠公能置酒老夫為汝一開顏

再用韻會古道一首

宮殿如波湧兩山上不與世相關望窮弱水三神外
夢在佳廬五老間茶烹土銜旗鎗碧酒瀉銀瓶琥珀殷
聞有仙人葛洪井丹砂乞我駐紅顏

送王熙易奉使安南

持節遙通五嶺南酒闌挿劍氣猶酣海風不洗春冬瘴
山雨長和旦暮嵐玉盃白浮椰子重金盤紅壁荔枝甘
紀行定賦詩千首蠻語時同父老談

清江詩六

三

關

京師雨夜一首呈宋景濂學士王子充待制張孟

兼主事

昨夜歸心已到吳，秋風相趣理荒蕪。
蓬蒿一畝揚雄宅，桑柘千家范蠡湖。
但覓丹砂扶老病，那能白髮事馳驅。
題詩為謝京華客，秦住山頭一腐儒。

丁一鶴病愈見寄然且戒酒次韻答之

千年遼海歸來鶴，骨相依然玉雪清。
康樂愛山元是癖，淵明斲酒信非情。
隣人問事時，過野老知名處，迎
三月閉門纔一出，南風萬頃綠疇平。

送楊鳴鶴還鴻山

慷慨長歌行路難，何鄉堪借一枝安。
鼉鼉吐浪江湖闊

蟋蟀近人天地寒田父朝携新酒送山妻夜補舊衣完
只應去逐梁鴻隱萬壑風烟試獨看

題材上人遐觀樓

上方臺殿涌波濤萬里無雲見羽毛滄海一杯流地底
雪山千仞小秋毫天邊作客登臨倦夜半驚人笑語高
猶有秦川公子筆為君題賦擅風騷

鶴山親舍詩并引

富春為吳孫權之里權大父鍾嘗種瓜瓜美有
三客謁之鍾為設瓜既而指示鍾葬地化鶴而
去故名栖鶴村其地有黃花洞世傳黃石公所
居洞有石床尚在每風雨輒聞兵甲聲天霽則

開

ka

石床隱有文見可識琅函二字余友李巨川
與毋隱於是遂題其室曰鶴山親舍元至正中
會稽揚鐵崖先生數遊洞中必過巨川飲竟日
忘返余為賦詩一首

我愛郎君似老萊移家歸隱碧山隈赤城舊令尋常過
白髮慈親八十開亂後桃花還自散秋深檜木更須栽
炊烟幾處相連接雲氣無時共往迴泉出龍蛇多枸杞
石躡虎豹盡莓苔賞心最憶黃花洞亦擬他年跨鶴來

龍江道中

長江風浪走高桅白首西游第一迴五色文章龍虎氣
六朝形勝鳳凰臺草生白下連天碧花近清明滿地開

一路好題詩百首金閨使者不須催

送韓伯時歸山陰

中書落筆萬人驚奉檄東歸也自滌十葉相傳忠獻貴
一官初授廣文清春歸故國花都謝雨過空山蕞已生
亦欲相從涉江去千巖萬壑杜鵑聲

贈王廷威

江南文物三槐後傾坐郎君有阿戎酌酒初逢李監宅
說詩頻過杜陵翁麒麟驪鬘歸天育結綠縣黎待國工
挿架書多須可讀日長山院杏花紅

壬子春二月丙戌天雨新霽卉木向榮遙瞻紫微
復動游山之興因述一首奉寄一鶴子材復東良

開
Ka

佐諸友洎古道明遠大用默菴方外交以訂其約
云

東風日夜催花發花蒲溪南路不分二月鰲黃成鼓吹
四山金翠埽烟雲題詩尚憶維摩室酌酒重登帝子墳
如此風光君莫負畫船歸載石榴裙

寄糜孝子

幽湖老人七十餘一身如蠶隱圖書朝廷不起常夷甫
鄉黨已知徐仲車海燕定巢來屋裏林烏得食上階除
雨晴有興即相過一葉小舟通竹渠

寓幽湖客舍

我無太古明星宅白首西東寄此身已免崎嶇投劍外

敢辭寂寞老江濱
杞結子初肥
雨芍藥留花不見春
萬古乾坤同逆旅
兩山風月屬詩人

送朱顯道赴濠上

將軍五月過盱眙
雪浪樓船快馬馳
天地重開新造國
山川多紀壯遊詩
千屯霧合耕耘處
萬里星奔貢賦時
却向秋風候旌旆
南還莫負鴈前期

試院中和常景元韻一首

野老何知近上台
高堂夜坐曙鐘催
采珠滄海元無價
懷璞荆山信有材
三月龍門湏快躍
五更魚鑰未曾開
却思年少多英氣
也赴槐花此地來

中秋試院和馬新仲一首是夜無月

開
ka

花落銅盤蠟炬殘
風簾讀卷未能安
地分甌越秋多雨
人在蓬萊夜更寒
敬禮每煩陳俎豆
清談仍喜接衣冠
獨無仙客知微術
天柱峯頭借月看

九月望日錢塘瑪瑙寺僧照覺原過幽湖讀書所
出示詩數篇因其別也走筆賦詩一首為贈且有

紫微山之約云

野老讀書溪水南
渾如杜甫百花潭
安得仙人來七七
且從禪客語三三
山多秋雨都荒菊
樹著新霜未熟柑
更約葛洪丹井上好詩
連夜為君談

癸丑元日喜雪因携酒過來青堂招諸生共飲
夢覺黃雞唱已三
隔牕聲碎飼吳蠶
驚風夜半愁回北

瑞雪春前喜過南
携酒試從田父飲
買花那稱老人簪
豐年有象應堪卜
蒲意來青共笑談

寄材大用言默菴暢明遠

中秋看月醉流霞
月裏杪擢又落花
老去緇經思古寺
春來乞食向誰家
三山弱水元無路
七寶恒河更有沙
他日弁堂重論法
莫嗔身坐白牛車

臨平道中

三月六日好天氣
臨平湖上酒船開
青山如鑿鑿自高下
白雲不收時去來
道上看花多躑躅
林間伐木到楊梅
如何也趁西風燕
遠過錢塘又一迴

一鶴道人回足山
未遂盍簪先以詩寄之

三日不見已為踈別來忽復一秋餘
檇李城邊又回鴈
桃花水生初上魚可無薄酒試留客
定有新詩能起予
絳蠟雙葩連夜結即聽鳧舄到堦除

送谷克讓歸湖南侍親并柬李中卿縣丞

五兩風生楚客歸
憂魂先已到庭闈
九疑舜冢蒼梧野
三國周郎赤壁磯
天地茫茫人自老
古人歷歷鳥空飛
若逢李白煩相問
別後平安一字稀

五月三日登閣東望青溪白蓮粲然如雪徙倚久之為賦一首

地清無暑即蓬萊
高閣披襟六快哉
楚樹日沉風北起
鐘山雲合雨東來
枇杷子熟三時過
菡萏花高一色開

今夜涼無限思吹簫人在鳳凰臺

送趙澤民歸越中

天末秋風生白蘋連環入夢客思親蛾眉下嫁終傾國
猿臂須封莫問人禹穴讀書今幾歲蘭亭載酒約新春
翰林供奉如相問為說愁添雪滿巾

送江西僉憲趙宗典移守合州

今日梯航萬里通使星一點向秦中蠻夷十月無冬雪
山水三巴有閩風須可賦詩邀杜甫即看為政似文翁
珠還合浦元非異但慶三田黍稻豐

送朱伯良赴隴西縣丞

鞏昌風俗今猶古城郭絃歌定幾家渭水北來同穴近

開
u a

隴山西過武功賒天連首宿荒秋雨地種葡萄壓紫霞
更喜清官有朱邑明年新政萬人誇

送莫彥英赴賓州上林丞

十月西征天氣寒兩江今日靜波瀾蠻夷萬里皆唐制
齊魯諸生盡漢官榕葉似雲垂蒲戶荔支經雨喜登盤
柳州刺史文章妙公退從容好細看

送醫師張仁齊

縣壺長向市中藏海底龍公夜授方廬阜仙人知董奉
長安女子識韓康藥存九轉芙蓉暖松化千年琥珀香
暫到京華即歸去一毫榮辱總相忘

贈龍虎山鄧子方鍊師

鬼谷仙人弱水東身騎一鶴御青童坎離龍虎蟠金鼎
日夜神明守絳宮筆掃琅玕三竺雨琴彈霹靂滿林風
白頭欲問長生訣笑我京華尚轉蓬

二月一日病中口號

新年尤苦病相侵白髮無持自滿簪五柳先生蓮社約
四明狂客鏡湖心蒲城風雨花時過曲水東西草色深
明日兩峰茅屋下故人持酒一開襟

送馬本道赴潁上

悲歌把酒氣仍驕幕府藏名怕折腰萬古山川豪俠窟
一時文武聖明朝牛羊蒲野秋俱放獵虎連營夜不囂
馬援已衰猶矍鑠少陵多病且逍遙當筵落筆烏絲濕

開

ka

掛劍看書絳燭銷我愧白頭居太學雲林唯待伴漁樵

送楊九思赴廣西都尉經歷

邛笮康居路盡通西南開鎮兩江雄漢家大將推揚僕
蠻府參軍見郝隆象出蒲山雲氣白雞聲千戶日車紅
明珠惹苾無人辯行李歸來莫厭窮

新晴

扶桑日上海門東野綠山紅在眼中流水轉龍兮別浦
斷雲如鶴趁歸風雪色一時開菡萏秋聲五月到梧桐
白頭病客鄉心折獨愧登樓賦未工

送朱質夫赴寧遠知縣

萬里番禺自漢通乘槎有客氣如虹地分銅柱風烟外

山涌瑤臺雪浪中帝子旌旗何處問黎人衣服與時同
興來好和蘇公語又度西南月半弓

梅泉處士虞長卿挽詩

先生出處任乾坤四十不登金馬門長者已稱如石建
孤臣終惜棄虞翻天寒柏樹無乾淚月落梅花有返魂
季子繡衣霄漢立風流文采喜猶存

送詹同文承旨還鄉

奉天殿下親承

詔老著黃冠出紫微萬里雲霄雙鶴去時丙苑九江風

浪一帆歸春前載酒黃泥坂月下吹簫去壁磯文采昭

回看

開

ka

帝製山中草木盡光輝

贈韓友中

雨花臺下古仙客門俯百尺玻璃江青山偃蹇自相伍
白鳥浮沉時一雙天寒錦藥龍蛇窟夜永讀書風雨昏
絲、市人不足數與尔笑譚傾百缸

和張思廣九日韻時王景行有約阻雨不赴

秋藕無花寄斷絲拒霜猶學漢宮姿錦袍江令還家早
白髮秋娘對客悲刺水殘山留勝槩酸風苦雨失幽期
未慚寂寞陶彭澤更把黃花盡一卮

鳳凰臺

鳳凰一舉周八極金陵猶有鳳皇臺萬年龍虎自蟠踞

此日鳳皇須復來隴西太白已無跡
江左夷吾真有才
登高送客多古意長歌慷慨共持杯

秦淮對月

大江流月浩漫一鶴南飛尚未安
素練秋垂銀漢閣
神珠夜吐貝宮寒胡雛感栗霜中起
商婦琵琶水上彈
惆悵故人千里隔小樓十二獨凭欄

送呂元振歸四明

千里東歸訪故園春深蒲目野花繁
山橫鳥道如龍轉
水落蛟門尚虎蹲賀老風流誰復繼
舒公氣節更須論
故人為謝崔文學何日聽詩酒一尊

乙卯清明日借馬新仲李守中劉志遠遊聚寶山

開
u a

過勅季潭長老三塔院飲于志遠宅賦詩一首
城南看花花正開清明微雨灑塵埃路從周處臺前過
山轉曹彬廟下來墮地游絲輕復起近人嬌燕去仍回
高歌擊節狂歡賞共盡生春酒一杯

次韻夏士文

故人不見十年餘長憶故人看舊書直從渠象山頭至
相過鳳凰城裏居白雪翻起共野飯銀刀出網分河魚
從來陶令苦迂僻只擬東臯歸荷鋤

題王顯宗巡歷圖

六月霜威見直臣綉衣玉斧大同巡山分駝脊高中土
路折羊腸恐遠人今日邊戎應辟馬從來漢使獨埋輪

白頭校字慚年少為客

京華又一春

分教中都一首

中都學會今百區聲教遠及萬方初新羅百濟亦遣子
期門羽林皆讀書一時復見制作盛四境已安攻戰餘
老夫竊祿愧無補惟解區區校魯魚

苦雨淮水泛溢往來不通緬懷

南京故人劉子憲為賦一首

寒猶挾續思南國老更看書坐地窓白雨三時如倒海
黃流一夜盡成江榴花支子開無數鷓鴣鷓鴣下作雙
天上故人何日見劔心詩思未能降

開

ka

次韻方文敏秋興五首

地拱

皇陵松柏深

君王法駕歲時臨
漢宮甘露曾聞昔
周室豐年豈自今
太史已刪金匱錄
詞臣應製鳳臺吟
憶陪僊仗千官入
春日新鶯在柳陰

一日

龍飛濠泗間
素纛胡馬走
賓顏已來肅
慎通滄海更却
呼韓閉玉關
使者旌旗分
道出將軍部
曲凱歌還
白頭野老知何事
紫氣常瞻萬歲山

天限長江雪浪浮
臨江百尺起朱樓
春風秋月歸新恨

楚水吳山憶舊遊已沃腥臊無朔漠從來壯麗有西州
萬年大業如磐石四海諸侯盡綴旒

錦城春色醉芙蓉中第樓臺有幾重萬里黃河遙北注
一丸函谷小東封生常客寄悲工部老託官聯忝辟雍
始信童謠應千古浮江一馬化為龍

西湖一雨始知秋水碧山明散客愁何日仙人留白石
當時宋祖戰清流銀河接地西南界玉氣通天日夜浮
懷古登高無限意暮雲千里重回頭

丙辰元日時在鳳陽趙穆仲方文敏王敏遠枉騎
相過

今年元日漢鐘離著處蕭鼓太平時老夫畏酒復多病

開
u a

好客到門能說詩
春前春後雪纔見
水北水南花更遲
却憶華堂高會處
玉盤纖手送青絲

題洪大隱傳後

黃冠野服共逍遙
七十何曾諳市朝
傾國楚妃端不嫁
入山商皓若為招
田中雲實收雙玉
樹底風聲厭一瓢
化鶴却歸遼海路
上林無處問漁樵

賦晚菊黃白二本

引蜂勾蝶過紅墻
千葉新花只道粧
仙質曉勻胡粉白
柳袍秋染鬱金香
東家欲闌西家艷
十日元同九日香
可笑當時彭澤令
清如楚客在瀟湘

秋日漫興

青楓葉赤雨新霜倦客栖栖自一方已愧公孫踈學術
浪傳司馬擅文章天寒老驥愁長路日落孤鴻沒大荒
何日兩山陪野叟一談一笑共相忘

次韻楊秉哲錄事見寄二首

堯封北盡薊門寬執戟楊郎喜調官幕下賦詩諸客避
馬前射鴈一軍歡人才今日收孫楚相業從來許謝安
無限江南好山色他年歸約老夫看

一曲西湖罨畫間花時載酒正紅顏鄒枚上客團車蓋
燕趙佳人結珮環甲第樓臺分處處南朝事業尚班班
傷心可得重行樂空愧沙鷗白鷺閒

病中一首寄方文敏

開

ka

一秋已過春復回柳條梅萼定相催淮南病客惟高臥
雪後故人今不來詩卷暮年愁總廢燭花清夜喜還開
東軒風月與誰賞新酒雙行琥珀杯

早春寄黃仲真

樂全先生七十餘樂全堂深花事初山中酒熟試留客
竹裏日高時讀書黃冠野服真自稱赤車駟馬今何如
相知還有惠施在適意共觀濠上魚

鳳陽晚春

愁聞杜宇還催客老向鍾離又過春洞隔水簾迷絕境
山名雲母憶仙人牛羊自放空村晚燕雀交飛甲第新
載酒看花同一適百年胡蝶夢中身

館

222

送馬伯溫之廣西

樓船椎鼓發江中
昨夜檣烏喜北風
可惜春歸還送客
何知別後已成翁
浮天雪浪三湘闊
到海雲山百粵通
有子漢陽專簿領
一書千里託飛鴻

送王用中歸金陵以有親迎之期因并及之且戒其進學

王生別我向長干
門地從來盡達官
水落瓜洲初鴈到
山圍建業尚龍蟠
秋風客路嘶驄馬
月夜仙壇會彩鸞
金印虎符來未晚
莫忘重把舊書看

賦西山爽氣亭

屋外雲山走海濤
商歌扣角氣猶豪
把琴有客尋陶令

開

ka

挂笏何人記馬曹
生厭市聲從地僻
老增詩興敵秋高
九峯三泖何如此
金谷池臺半野蒿

朝朝攬翠一凭闌
田里從教懶不冠
夢破喜聞秋雨霽
神清疑對雪峯寒
霓裳琴曲傳三疊
石鼎車聲出九盤
商北驅馳亦何事
西風塵土沒征鞍

送王以寧歸建德并柬魯道原

睦州城郭風煙外
亂後衣冠喜尚存
山倒半江雲氣合
灘回七里浪聲喧
讀書才子初還舍
買酒隣翁盡到門
相見魯公勞問信
春秋何日試重論

方文敏惠二白瓶及新茶土鐵

建溪春茶風露潔
志城海錯波濤腥
老夫不費百金字

遠道忽來雙玉瓶
古井汲泉動夜月
高堂酌酒呼張星
江瑤荔支亦可並
既醉高歌誰與聽

聽松樓

忽從何處聞蕭瑟
樓外長松一萬栽
隔屋嘯歌聲自和
滿山風雨夢初回
華陽真逸元同趣
太白仙人信有才
貴客焉能辨天籟
哀絲豪竹送蓮杯

留別陳敬夫

天依海上山如黛
雲盡淮南柳未黃
浩蕩春光還自好
飛騰暮景為誰忙
膏車秣馬歸應急
把酒論詩樂未央
明發匆匆又南北
有書時托塞鴻將

寄燕府錄事楊秉哲兼簡新民蘊德二紀善

開

ka

西蜀楊雄苦著書相逢長憶武林初
盧前王後名非忝
楚尾吳頭跡更疎
花柳春連朱邨靜
星河夜落大江虛
已知老病漸英俊
且復從容好曳裾

題梅軒

枝南枝北花無數
葉在羅浮海上村
白雪已空天下色
黃昏曾返月中魂
水仙樊子宜相近
瘴雨蠻風定幾番
今日賦詩須我輩
何人東閣與重論

洪武六年五月初一日早朝

奉天殿時西域國師來朝
蓋前代所未有也
自擊
盛事因賦一首

中天宮闕絢琉璃
五丈高懸日月旗

天子萬年當玉座國師五月拜丹墀御爐不斷龍涎噴
宮扇初交雉尾移江海小臣陪百辟白頭今日覩朝儀

艾山隱居夏日

病客從教懶出村兩山一月雨昏昏野花作雪都辭樹
溪水如雲忽到門無復元戎喧鼓吹試從田父收雞豚
來青處上時相過猶是平原舊子孫

清江貝先生詩集卷之六

清江貝先生詩集卷之七

五言律詩

臨平道中

落日臨平路連山盡向南水聲黃鶴寺雲氣白龍潭
亂今誰在幽奇昔屢探湖邊樓閣廢高柳與天參
西施採蓮處所歷已皆非鴈度輕陰去人衝暝色歸
甲兵隨地蒲煙火隔林微賴有杯中物愁來為尔揮

夜坐

黃昏畏虎出須使戶常閉鳥雀林間噪漁樵海上還
雲深驃騎廟月照鳳凰山夜亂吾何適飄飄獨厚顏

壬寅夏五月廿四日對雨

出門仍苦雨豈復辨朝曛白日不照地青山都入雲江
漚元自濕杜宇豈堪聞喜有張公子相過共校文

題映雪齋

門前雪一尺苦士未能眠永夜生虛白窮年守太玄寒
通窓外月夢落洞中天太乙如相過青藜不用然

魏塘夜泊

風帆如健馬一日過嘉興水鳥時相喚秋蚊尚可憎照
人明月近接地白河澄耿耿渾無寐中宵對玉繩

過竹岡

迢遞竹岡路村墟烟火遲地從滄海盡天入大荒垂網
集知潮落舟行覺岸馳平生貪勝槩隨處一題詩

開

ka

橫港

南行入橫港茅屋帶林丘落日猶斜照寒潮忽倒流牛
羊平野散鷓鴣小溪浮喜見平生友籬邊一繫舟

靈鷲十景

蓮花峰

亂雲交憲霽孤石竦岩堯地識金仙隱岩看玉女朝香
爐分秀色太華並高標恐有峨眉雪千秋尚未銷

龍泓洞

遠通羅刹國近接梵王臺海客然犀入山人採乳回林
間無日月地底有風雷聞道蜿蜒去寒潮自往來

葛洪井

洗藥源頭路通人有石門水涵青壁靜雲與紫崖奔鼓
翼朝飛鳥連肱夜飲猿仙翁今不見濯足弄潺湲

合澗橋

橫水東西落幽人日夜過宛宛龍赴壑隱隱鵲填河緬
想赤城路潜通滄海波遠公不送客芳草澗邊多

連巖棧

危棧梯空上人行杳靄中險應踰鳥道幽已出龍宮日
月三天近風雲一逕通何時倚飛翠極目送孤鴻

飯猿臺

猿父識猿性身與群猿居應同支遁馬豈賦狙公狙共
息貝多樹時分香積厨黑衣今不至長嘯意何如

清言七

二

開
ka

夢謝亭

相傳謝康樂曾寄杜明師此客今為土何人更解詩山
空黃葉墮歲久綠苔滋日暮高亭坐悠然動我思

理公巖

山僧住上方高處更蒼蒼不雨雲烟濕長春草木香削
成看小朵幽絕擬空桑謾識跣趺處白猿今亦亡

題名塔

鷹塔高千尺東南遠建標江山留過客日月記前朝鐸
受天風震梯經劫火燒四賢誰復繼千古意寥寥

呼猿洞

白猿呼不至洞口白雲重澗落經霜果崖留挂月松相

傳來萬里獨嘯應千峰碧玉環猶在何人識舊蹤

人日

卜宅隣揚子登樓擬仲宣客星猶海上人日且尊前
谷鳥晴偏樂林花暖欲然浩歌醒復醉何用惜中年

送王宗成歸越

回首蓬萊閣東西兩眺高參天秦望樹動地浙江濤
事往登臨倦時危戰伐勞應無舊隣里夏雨盡蓬蒿
慘淡風塵際崎嶇道路中榮知金馬隔老信木雞同擬
逐桃源客相尋綺里翁不須登廣固撫跡歎英雄

冬夜

月斜窓戶白不寢夜何長避亂多空室偷生且異方安

開

ka

巢無燕雀競肉有豺狼脉々如葵藿傾心待太陽
歲月悲游子風塵老腐儒兵交連北冀客隱向東吳草
白秦皇道天清陸瑁湖昔時遊樂處撫事一長吁
水闊三江地山空十月時寒花禁露變獨對受風歌老
大將何事漂淪幸託茲不忘憂國意展轉復成詩

亭林漫興

野王讀書處一曲鎖風煙客記蕭梁日僧談石晉年黃
金曾布地滄海復成田遺構丹青落回頭一惘然
繞屋盡流水通人無石橋地偏冬不雪江濶夜還潮但
喜逢迎簡寧辭跋涉遙翫篔簹與古木風雨更蕭蕭
每過高僧話應寬過客情詩成天藻飄酒瀉雪香清文

館

224

度推英俊元方辱弟兄何知漂泊際懷抱一時傾
又出亭林道樓臺尚自疑無邊春草色不定野雲姿未
就龐公隱空懷惠遠期飄飄何所適重擬結茅茨

守歲

守歲西清第幽懷且自寬極慚公子意須盡老夫歡明
日王春始踈星子夜闌殷勤一杯酒到手莫辭乾

寓翠岩庵

已荒丹井宅近息翠岩祠老去時聽法春來且賦詩花
香蜂出戶對密鳥爭枝絕境風烟外漁人不用疑
彷彿東柯谷雲間雞犬聲梳頭忘日晏濯足愛江清草
徑須頻掃茅堂苦未營携壺慙父老亦足慰吾情

開

u a

蓮社僧相引柴門客屢回日高人語靜風遠佛香來碧
愛琅玕繞紅看躑躅開便應從此老城郭有塵埃
蟪蛄當戶胃科斗蒲池生可惜春光去何時晚計成病
多添越思愁減發秦聲此意無人會芳樽且獨傾

三月晦日

野樹殘花落風荷小葉開夜遊須秉燭春在更持杯屢
閱雲霞變空驚日月催江山莫淹滯准擬賦歸來

歸石門

不待秋風起匆匆歸石門宦遊情已薄婚嫁願猶存竹
所須開徑花時獨灌園比鄰共來往適意倒芳樽

晚眺

館

224

極目三邊靜傷心萬室空
斷山明落日飛藿卷回風
漢節無歸使夷歌有野童
烟塵幾時息歸釣古城東

過王景脩

不識滄洲路還經白石磯
林深煙似織江黑雨初飛
野店多先閉漁舟獨未歸
幽人宅已近薄暮扣柴扉

答郭宗夏

思君不得見起坐若為情
喪亂長南北交遊半死生
家書春未達埃火夜偏驚
何日聯床語西牕聽雨聲

題盛子昭畫

石轉交流水山浮欲動雲
名園鄭谷迫絕境輞川分
老樹龍初化仙人鶴不群
已臨吳道子不數李將軍

開

ka

觀水

布穀村村急三時農務勤青山十日雨白水一溪雲即
恐崩沙坼遙知小圃分朝來看歛艷鳥鴈動成群

秋淫雨後二首

地蟠吳會盡天與海門通雨洗秦山碧霜侵越樹紅居
人分絕島飛鳥度寒空極目情何限翻如入剡中

石潤冬猶熱江渾晚乍晴樓臺消蜃氣鼓吹入蛙聲且
伴雙鷗逸何須駟馬榮交遊今總絕酌酒任吾生

甲辰元旦

五十今朝過談經滯海濱天陰不見日地冷未知春染
翰題新語開襟待故人宮花遍朝士那上小烏巾

二月十三日初度一首

知非吾已晚白首尚他鄉不入廣文館寧要太守章寬
憂應有物却老信無方謾憶兒童歲斑衣父母傍

寒食三首

不知春已過一月雨聲中蒲短初侵水花殘更受風病
疑耽酒過窮覺向詩工失喜聞鶯語飛來草屋東
出門皆白水風雨復通宵忽似三川漲惟憂萬室漂娟
娟輕鳥下潑潑大魚跳嘆息佳人阻空瞻烏鵲橋
為客雲間久深懷父老情江山元壯麗城郭又清明傳
燭初分火吹簫競賣錫重携一樽酒花下試同傾

五月十六夜獨坐

閑

ka

大野喧豺虎深林集羽毛
天空雲氣盡夜久月輪高
士卒悲秦戍兒童唱董逃
此時空感慨漂泊嘆吾曹

登雲間驛樓次李希顏韻

萬國干戈裏荒荒野日曛
殘唐終五季炎漢六三分
戰伐求頗牧謳歌憶舜文
傷時一惆悵倚柱送孤雲

青林道中

葭菼連雲暗菱荷逐水漂
青林千曲轉黃浦一支遙
賈客晨衝霧舟人夜聽潮
何時免行役黃髮老漁樵

夜泊

四更風露靜欹枕獨無眠
野闊天斜倚江清月倒懸
誰家橫塞笛有客盪歸船
可惜雲深處淒涼不及前

重過亭林

欲訪曾遊地樓臺半有無夕陽明鳥背秋水落龍鬚為
客今成老逢人亦暫娛夜歸衝暝色重問顧亭湖

戊申九日宴邵武叔雙桂軒

晚香迎九日秋色勝三春驚座非無客傾城况有人且
聽歌白苧莫惜岸烏巾更覺清狂甚不知誰主賓

懷語溪舊業

不到溪南宅桃花又一春長貧疑造化已老厭風塵直
道難容世虛名只悞人扁舟即歸去吾豈戀秋尊

十一月九日夜飲南山所用箕谷韻賦詩一首

水國潛鱗靜風林倦翼回夜深雲掩月春遠雪封梅剪

卷之七

開
u a

燭清談久藏釣急令催山僧更多意莫惜盡餘杯

挽溪南處士

天地消兵氣江湖隕客星群英同日起一葉向秋零伏
勝終秦士揚雄老漢庭尚思風雨夜縱酒共忘形
不廢專門學猶存蓋世功時危明出處道在任窮通節
士無元振諸郎有阿戎九山雲氣冷何處壘仙翁

寒夜

月落江天黑長風正怒號靈雞寒失次別鷓暝呼曹擊
柝征人起鳴機織婦勞所思千里隔十二碧峰高

巳酉元旦

不改山河舊同瞻日月新百虫未啓蟄一鳥已鳴春白

髮羞明鏡烏紗製小巾吾生任貧賤擊壤學堯民
歲旦屠蘇酒還從稚子先宮花元不稱野服更相便出
處寧非道窮通莫問天紅梅亦多意為我發餘妍

次韻邵筭谷千山夜泊

一水疑無路纜通艤子舟連山分秀色絕境散窮愁行
與月相逐臥看天倒流野人應不識林鳥自相求

暮春雜詩

世亂疲奔走空傷萬事非塞鴻還北度戎馬未南歸樂
土居人散豐年野客飢閉門風雨過一徑落紅稀
不見春歸路倦登江上樓五更愁聽雨三月慘如秋寂
寂紫含笑嚶嚶黃粟畱無心自相惱豈識老夫憂

清江言七

開
ka

四海尚風飈千門轉寂寥傳聞收土地思見復征徭節
士心肝在將軍髀肉消何時聽野老鼓腹頌唐堯
汎汎江湖上悠悠宇宙中一身常有患萬化本無窮已
覺丹砂妄唯應白髮公滄浪還可濯閑伴釣魚翁

寄翰古清

一葦三江度人皆識道林龍公來聽法狐女試觀心雨
散空花亂風生萬竹深我慚牽世務白髮謾盈簪
為客長如醉聽詩忽已醒共食香積飯更捨劫初鈴掃
榻還堪卧呼舟約再經黑龍休易點破壁起雷霆

遇妓

曾是梨園籍年應未破瓜春風一枝雪別是漢宮花出

滿脩眉淡蟠龍小髻斜琵琶寫幽怨流落共天涯

舊宅

甲第無人住蕭蕭風雨寒樹陰交繡戶苔色上朱欄舞
鶴猶思主鳴蛙亦為官豪華易消歇都作夢中看

寺居

堪憐小兒女相對色淒涼有客哀元亮無人候子桑水
螢飛寶地山鳥入書堂九曲溪頭路何時上小航

溪上

歌馬城邊路茅茨在眼中迢迢一水靜寂寂四山空白
日西南沒青天上下通行入俱已息獨立數飛鴻
揚鳴鶴枉顧留宿及山有詩相示用韻荅之

清江言七

九

開
ka

轉蓬悲杜甫命駕愧張翰把酒忘年老聽詩坐夜闌不
趨龍尾道休上虎頭灘白屋真堪樂青山且共看

題山陰讀書處

蘭亭脩禊處愛爾好林泉閉戶不會出讀書渾少眠青
山秋氣蚤綠樹午陰圓何日期相遇西陵一問船

辛亥春二月十日偕桑子材丁一鶴遊及山

野曠天無際山青雨乍晴路從鰲背上人踏鳳毛行謾
謾松風細輝輝竹日明浩歌猶未已新曲和流鶯

登林客居一首寄戴良佐沈復東

借屋暫移家當門六檣槎地蒸雲觸石江漲雨崩沙盧
橘初垂顆冬青未落花老夫無一事日日醉流霞

高人戴安道詞客沈休文共喜成三友何勞比五君園
荒蕪自種水近竹宜分鍾鼎非吾事山中看白雲

題紫微山巖上人壁

雞聲催客起一枕夢初醒日射千山赤天垂四野青夫
容元自好蒲柳已先零海上兵戈後夷歌不忍聽

排悶

白首尚為客飄飄天一涯耳鳴通夜雨眼暗隔年花畏
酒從今斷題詩浪自誇有村如栗里准擬更移家

雨中漫成寄九龍山人

稚圭蛙兩部日夜成笙歌四月雨聲惡兩山秋氣多青
苔生客舍白水落官河悵望九龍客扁舟難重過

開

ka

次韻楊德中見寄

五月大江湍白波如白雲看山重約客載酒試從君竹
所宜頻掃桃源或未聞龍蛇今已遠麋鹿任為群

次韻楊鳴鶴遊紫微山一首用章孝標韻

金剝藤蘿外通入一徑微天風鍊鳳語海雨墨龍飛水
落仙翁并雲收玉女衣東樓曾翫月夜挾綵鸞歸

贈醫者徐仲純

我愛南州士風流今尚存讀書通魯史賣藥向吳門擬
乞丹砂裹同傾綠酒樽茯苓應已長夜雨斲松根

壬子冬至日過來青堂三首示勉中祖南二友

浪跡依劉表忘形見陸生山中釀酒熟雪後具舟迎好

學來諸子論詩過二更窮愁一披寫杯盡更須傾
衣冠且從俗猶有晉風流我愛陶貞白人稱馬少游蜂
房寒未割雞柵暖宜修不必論三仕何如號四休
擾擾知何事人間即夢間試從千佛轉能見幾人閒水
落元通月雲行不礙山長歌和樵者日暮抱薪還

送陳楚賓赴泗州學正

舟行入淮泗初上廣文官地接中州近天連大野寬清
時先祖豆異俗盡衣冠暫別蓬萊闕無慚首宿盤

題蘇明遠畫

絕境疑無路平川不起濤天光蕪水闊山勢敵秋高葛
令惟求藥秦人自種桃雲霞如有意他日待吾曹

開

ka

病中次韻張思廣助教見寄二首

為客金陵久驚秋素髮乾酒狂山簡放詩苦孟郊寒野
圃荒誰理宮衣病總寬封書寄兒子早晚發長干
有淚如銀燭心灰却始乾空瞻鴻鴈遠不念鶴鴒寒江
海浮吳閶乾坤入楚寬登樓重擬賦落日在闌干

雲卧

謝傳東山下白雲函戶幽身如蟬蛻解夢換鳳車游石
澗初收雨衣寒已怯秋無心信舒卷天地日悠悠

次韻管鄭州玄澤

相逢俱一笑官不補遺餘鸞鳳隨新曲龍蛇見草書日
邊來使者濠上只空廬更展胸中學平明對玉除

題葉經歷水北山居

地接天台勝山園鴈蕩高詩人同謝眺羽客見盧敖樹
色分匡翠江聲應海濤何年此樓託蓮葉好時操

送曹季材赴京師因寄劉子憲助教

跨馬金陵去征衫尚有塵壯心知烈士離色慘羈人草
白方經燒花殺欲借春殺動一杯酒何日重相親

寂愛劉公幹同為太學師班聯金馬客興在玉臺詩地
閣雙魚斷天空一鴈馳惟看千里月夜、獨相思

詠炭

三日淮南雪烏薪價重銀色疑成鶻鷁形肖刻麒麟夜
照清虛室春扶老病身煮茶留好客未覺孟郊貧

清江書

三

開
u a

題馬文壁畫二首

龍江今喜對鴈蕩昔曾聞樹黑深歲雨山青半出雲行
人知虎跡仙客問羊群老我來何日林泉定許分
小橋危跨壑破屋幸依山避地人相過朝天客未還麕
眠春草外猿掛古松間寂寞南窗月殘書亦久閒

題王白雲畫

瑤臺人去後麋鹿自成羣樹濕纒經雨山昏又出雲仙
家三疊外春水一支分獨坐扁舟客權歌時遠聞

戊午早秋漫興二首

久作東山客山空少四隣汲泉從老圃隔嶺見行人虎
豹應須遠雞豚亦自馴幽棲猶未穩更訪武陵春

爛熳薜花早亂開
籬落間秋風機杼動
夜雨桔槔閒
豕公孫老思鱸記室還
有時逢野叟猶自說朝班

清江貝先生詩集卷之七

開

化

風

Ua hua lu

清江貝先生詩集卷之八

五言

書事二十韻

父老歌迺祐君臣憶至元清光回日月喜氣入乾坤不
意經淪喪相圖事并吞索馳空大漠騏驎死中原浪信
傳三捷深憂病七奔關中防豕突河內且蜂屯流血今
千里傷心遠五門羽衣悲弟子寶玦泣王孫管葛真難
致孫吾莫易論如何輕大業俱是竊殊恩近報中台圻
遙瞻北極尊狐狸號白晝噫魅嘯黃昏貢賦時時急征
徭處處繁故園荒草徑何處覓桃源野外朱旗閃城頭
畫角喧飄零從老去局促偶生存醉憶劉琨舞狂興阮

藉言登臨空洒淚去住總銷魂水國秋鴻落霜林夜鵲
翻相知共南北不得問寒溫

李子庚挽詩

屢入元戎幕曾陪御史駘一身辭汶上萬里入閩中東
觀文章妙西平將略雄艱危真自許敢決更誰同斬馬
求蕃劍號猿拓楚弓行師百道靜破賊兩關通擬復堯
封大重開漢業隆觸蠻猶苦鬪鷹隼若為籠重霧朝埋
日長星夜隕空柱天徒有志填海竟無功已並田疇義
皆知葛亮忠江風吹獨樹山月照幽宮英氣寧為土神
光或吐虹尚憐諸子在國士有遺風

黃灣述懷二十二韻寄錢思復

開

ka

海岱初雲擾荆蠻遂土崩王公甘久辱奴僕盡同升
遠適將妻子端居謝友朋草堂森苦竹瓜圃蔓寒藤地盡
山光斷天昏海氣蒸夜深常畏虎秋後更多蠅鶴髮愁
難理烏皮懶自凭娉婷羞不薦齷齪怯先登拔劍歌誰
和聞笳寢復興過逢欣已絕疾病恨相仍自擬秦民去
重煩魯使徵吹毛多見謫刺舌尚須懲耆老惟君在文
章對客矜才全懷白璧道重比朱繩虎榜名非忝雞林
價盡增極知童子陋深愧大巫稱家憶春停騎高談夜
剪燈病駒終棄擲生鶻必飛騰跡已從信屈時多任愛
憎賦詩閒莫廢好事老猶能漢月今頻滿天河本自澄
山陰有孤棹雪下興還乘

館

224

題空翠軒

萬竹如雲盛琅玕起石邊
分枝巢翡翠解籜化蜿蜒
黑映瀟湘雨青浮鄩杜天
含滋團隊露倒影漾清漣
不柰蟬號夜深期鳳至年
小寇知隱者虛室候神仙
月上南榮坐風清北牖眠
壁魚乾縹帙海鶴操朱絃
結友多裘仲封侯薄渭川
忘形日相對秀色更娟娟

丁未除夕

東風來日本北斗辟玄枵
坐並華榭蔭班違禁禁朝
清觴陶令節明燭炳通宵
曲付蛾眉唱香添鵲尾燒
俗傳儻逐厲事類博成臬
舊疾應全減新懽且共要
壓城雲暗度侵慢雨斜飄
紅拆叢梅萼青緘弱柳條
明朝還獻

開

ka

歲更頌玉盤椒

擬香奩八詠

黛眉顰色

纔歌愁易歛欲畫思難任雨過峯猶濕春歸柳未深
漢宮休競學秦鏡莫重臨不是嫌施粉翻疑病捧心曲如
天上月纖似樹頭禽盡日窺青瑣如何別到今

香頰啼痕

何限相思淚年年苦別離當春羞客見終日為君垂
落粉和雙玉殘紅界一絲仙人辭漢日公主嫁胡時
鳳蠟流應少鮫綃拭已滋空彈銀甲盡却恨錦書遲

花塵春跡

羅襪凌波小，潛行輦路中。東風吹不散，南陌去誰同。豔
想蓮雙拆，痕留月半弓。定知爭拾翠，應怕踐殘紅。喜蝶
無情撲靈犀，有意通知。如何珠百琲，小妾妬翔風。

雲窓秋夢

朦朧欹玉枕，蛩語夜何長。羽化為胡蝶，神遊躡鳳凰。金
屏殘宿火，翠被怯新霜。不識天涯路，相逢馬上郎。關山
度遼水，雲雨會巫陽。不柰風鈴攪，驚回月半床。

繡床疑思

丁香花百結，宛轉若為生。蛺蝶描初半，鴛鴦刺未成。重
將藕絲續，獨看柳花行。入戶羞雙燕，停針恠一鶯。那知
天女巧，翻為雪兒輕。困懶春猶劇，無人識此情。

開
ka

金錢卜歡

字憶開元日清光尚自全不知人遠近猶似汝方圓一
別烏衣後三違白鴈前芳心偷自祝吉語定真傳玉兆
符龜灼銀河待鵲填可能如子母無術學神仙

月奩勻面

新粧自時世寶鏡拂塵埃妬雪重施粉看花莫近臺春
風玉樹並秋水白蓮開瘦怯空光照嬌憐頰色回初酣
妃子酒更點壽陽梅有約西園會隣娃不用催

金盆沐髮

髮亂朝新沐蘭湯試手慵色衰空自潔人遠為誰容花
委隨飛鳳水動浴蟠龍到地青絲滑掩月黑雲濃向日

晞初薄臨風縮更鬆休疑華山女此地復相逢

對雨

朝雲纔觸石夜月又從星霹靂開三峽滂沱覆四溟寬
憂稱兇爵志喜續麟經即恐蛟龍怒那知蜥蜴靈潤添
禾黍色清挹芡荷馨戰伐今應息謳歌且復聽常希流
麥鳳試聚讀書螢倚杖前村望平波綠滿汀

辛亥歲燒燈日張彥臯携酒相過與楊鳴鶴丁一
鶴陳仲謀及諸門生十有二人共飲因以笙歌歸
院落燈火下樓臺分韻賦詩余得歸字

節過傳柑後餘寒襲故衣雪從梅上盡春向柳邊歸且
復從人飲何須密妓圍金吾猶不禁鸚鵡試頻揮上客

開

ka

推文靖仙翁得令威交游知有道笑語共無機
細雨朝還作高雲夜不飛玉簫停鳳曲銀燭繼蟾輝
但覺新懽洽應知舊事非莫辭同潦倒良會古來稀

壬子夏端居二湖與二三子讀書而苦熱如焚一
坐四遷杜少陵發狂大叫非過言也回思雲間時
往來呂邵二族其地有林藪之美池臺之勝可以
避暑而遊士寓公咸會于此相與窮日夜為樂及
兵變之後所至成墟海內忘形半為異物感衰榮
之無定悼生死之相違遂成三十四韻粗述其事
云

地僻從吾放山深少客過昏昏蒸酷暑鬱鬱抱沉痾斷

酒愁為敵拋書睡作魔雲生空望雨水涸不通河唱和
聞蛙吹遨遊記鶴坡輞川移絕境瀑布激懸波數子論
新好諸翁樂太和百篇齊屈賈揚鑿崖五字逼陰何鄭本初
共哂佯狂徹魯道原馬知好辯軻馬文璧冰壺清莫比夏景淵
鏡硯老猶磨呂德厚公子時同載夏圭將軍夜不訶邵質谷
結交真有道兒菊存與物總無他兒耕閒每喜方舟坐何煩
信馬馱秋風千戶竹宿露半池荷席賭歲鈞令亭邀竊
藥娥有賓月亭頗黎行凍蟻瑪瑙進寒鼉潦倒衣從濕歌
傾弁或俄胡雛能審粟漢女善顰婆對舞翻朱袖群謳
斂翠蛾紛紛方大喙浩浩漸微醅壺中恒三馬詩成愧
一螺如何弃俎豆却復老干戈落鴈長淮遠蜚鴻大野

開

ka

多死生俱異域出處不同科
淚泣荆人玉腸回織女梭
祗憐成翫麟及此歎蹉跎
室已如懸磬門今信設羅
凌霄縈小草平地引危柯
水鳥浮沈戲林蟬斷續歌
分甘畱白屋身免束青緇
晚牧幽湖上春耕曲磧阿
丹砂尋舊井金剎過祇陀
豈復同般樂應知廢切磋
茫然感平昔興發強吟哦

丙辰立春日大雪二十韻在鳳陽作

正月淮南雪空花五葉纖
隨風成唾玉平地出形鹽
重拆鴛鴦瓦輕穿翡翠簾
色迷雲外鶴光掩月中蟾
河水冰猶合岷岡火復炎
方圓如有道先後亦無嫌
歲旱今方劇春寒更覺添
夜深霖霖瀝天近氣清嚴
鮫女愁停

村雞人誤報籤一時延勝賞萬里入避瞻路失羊腸曲
山呈馬耳尖炊煙空近市急溜斷虛簷林鵲饑爭啄川
魚畏却潛往來聽杖屨歌舞起間間研凍詩重賦瓶存
酒試拈節高貧士卧時信老農占獨樹危能立枯莢潤
總沾宮粧梅粲粲野秀麥蘄蘄白首歌誰和朱門未可
兼謾思金帳客痛飲正厭厭

曉菴山水小幅

高堂見林壑忽似過雷峰窈窕一門險崢嶸千嶂重人
聲何處苔虎跡有時逢怒瀑流清耳曾雲起盪胸松枯
寒落子草碧暖勾茸勢出丹青假神疑造化鍾滄洲非
世外玄圃六王封絕境須吾賞他年策瘦筇

開

ka

題畫

水通銀漢遠山對赤城高一曲瑤臺路春來盡碧桃

清江貝先生詩集卷之八

開化圖書館
ka hua library





清江貝先生詩集卷之九

七言絕句



寄陳文舉四首



鳳凰臺下猶為客
雪蒲頭顱一病翁
却憶仙人讀書處
月輪夜照水晶宮

秀州西去湖州近
幾處樓臺罨畫間
借我釣魚舟一葉
坐看七十二青山

金刀火齊元非物
但取乾坤與坎離
采藥笑渠凌弱水
三山何路覓安期

當年我欲醫君癖
今日君應笑我狂
一曲雲林天定許
野猿山鳥未能忘

清江詩集

雨後偶書

海門雷電夜隨龍
江黑風高雪浪春
今日看山雙眼碧
挿天金翠萬芙蓉

陳進善見過

南風綠樹午陰圓
好客聯鑪過海邊
可惜紅顏成白髮
風流却話十年前

對菊

高僧已送鷺翎白
好客仍分鶴頂紅
秋日兩株開爛熳
晚花元不嫁東風

別侯春燕

蓮子有心元自苦
楊花無蒂若為生
錦機織字難成匹

開

ka

玉局彈棋恨不平

勝南洲紅梅

龍門狂僧老萬回
燕支常染玉堂梅
木杯何日過東海

恰得海底珊瑚來

西湖竹枝

六月玉泉來看魚
湖頭雨過盡芙蓉
蕩花開郎更速

玉泉魚少亦無書

贈小南枝

相逢彷彿在西湖
姑射仙人玉雪膚
春淺芳心渾未透

天寒翠袖不勝扶

城南絕句

松樹園荒客不來
金銀猶拍舊樓臺
風林日落鳥爭噪
雪岸春遲花未開

流水縈迴一道斜
隔林雞犬兩三家
雪深藥塢迷行徑
潮落村船閣淺沙

已從春草長
閑門風雨連
朝不出村
老婦煎茶燒土鏗
故人送酒滌山樽

清明日

二月楊溪花亂開
黃鬚紫萼斬新裁
春到清明已如客
看花一日定千回
出門今日向何處
花惱山翁走欲狂
此身忽已過半百
直須爛醉答春光

開

ka

北里南隣日日過
花開不飲竟如何
庭前昨夜暫相賞
地上今朝應更多

枯棘雙禽

山禽白頭如老翁
一雙相命復相從
秋田無禾苦不飽
下上胡為荆棘中

道中見梅

烏龍井上初銷雪
白鶴山中又見春
須可百回來繞樹
莫教一片落隨人

東村漫興

溪上秋風老拒霜
居人星散似淮鄉
誰家十五琵琶女
就客能彈陌上桑

八月雨多新水生村南村北斷車聲老夫不識市朝變
但與野人歌太平

苔溪陸文寶挾筆過雪間持卷求余言而一時縉
紳之作不啻百篇有論筆法自趙松雪用落墨而
始廢者有為筆卦者近世膚學小子率意妄作類
如此可歎也已因賦五絕

近代何人下筆精吳興松雪竒知名欲過大令歸前輩
競學中郎耻後生

吳興松雪真竒士書到通神逼二王謾有兒童誇並駕
更無弟子得升堂

退之作傳聊為戲子雲草玄真好竒更有區區工畫卦

開

ka

強分奇耦學庖犧

石鼓鐫功元自缺秦碑頌德久應訛一時篆籀今誰解
白髮江南玉雪坡

謾禿霜毫臨北海更求雪爾寫蘭亭也知不改無鹽陋
浪抹青紅闕尹邢

立春後五日

北風夜吹碧海凍立雪以來仍苦寒城南酒貴更須買
江上花遲誰與看

次韻邵箕谷暮春三首

處士渾同鄭子真水南結屋與山隣已從竹筍生旁舍
不遣桃花誤世人

一枕槐根午夢長不知夢裏別中肯先禽工唱和偏能熟
蜂苦經營也自忙
櫻顥紅垂山雨晴荷錢綠卷水風生佳人莫惜頻行筆
狂客從教醉絕纓

題紅梅

山杏一株臨大路宮樾千葉倚空牆如何冰雪羅浮女
也學春風半面粉

漫成

今朝無酒只清坐落筆猶有氣凌雲天下黃金賤如土
何人為購相如文
東隣昨日收白骨西隣今日啼青娥傷心又過中元節

開
ka

城下招魂應更多

平生落落苦難合十五讀書今老翁却怕秋來添客思
梧桐昨夜又西風

南金大貝六何物六月胡商死道邊蒲地清陰日亭午
老夫高枕北窓眠

赤城呂微之博聞強識宋亡遂晦不仕一日大雪
中至巨家易穀立堂下久之堂東偏衆客方詠雪
有分韻得蝶字者苦思不就微之不覺失笑咸詰
之曰汝何笑曰吾欲用滕王蛺蝶事耳衆客皆驚
陰知其為微之也延之坐不可欲調以穀辭既去
使人尾之至其居地極幽阻及雪霽候馬荆扉竹

屋不蔽風雨見桶中坐一婦人蓋其妻也問徽之
所在曰出捕魚矣得於溪上具言所以來之意曰
諸子可少留乃換酒共飲返宿道傍大樓下主人
恠輿馬之盛因言其狀主人亦不知有徽之也明
日求之則已遷居矣徽之嘗與陳剛中相遇於道
剛中下驢揖遂問乘驢故事各舉一事至四十事
而剛中止矣徽之曰吾尚記某事出某書凡三十
端後不知所終因賦一絕云

空山積雪深一尺車馬何來野老疑溪上捕魚歸換酒
更無人識呂徽之

別徐楚芳

開

ka

別愁如劒割人腸空洒西風淚萬行楚尾吳頭各千里
相知從此不相忘

兒雲林小景

雲林筆力如王宰剪斷吳淞水半江更須著我扁舟坐
閑看飛來白鳥雙

聞箏

白髮潘郎工錦箏江南江北盡知名雙手重彈白翎雀
猶是黃龍塞下聲

已酉重午

風雨端陽生晦冥汨羅無處弔英靈海榴花發應相咲
無酒淵明也獨醒

歸東郊偶成

愛酒狂生老未逢十年蹤跡滯吳淞歸來鄉黨都非舊
不及青山向我濃

海上逃生萬死餘亂兵初定且安居封侯萬里須弓馬
錯教兒童盡讀書

客及山偶成

春逐啼鶯去不留一川風雨蒲山秋笙歌不到愁人耳
若聽笙歌更淚流

過無錫

水抱新城缺月彎城頭高似九龍山將軍已縛山中虎
道上行人日往還

江江言九

六

開
ka

土橋

數家星散土橋西
苦雨酸風叫竹雞
一夜破窗愁不寐
願回白日照春泥

丹陽得風

出門平地即羊腸
白髮應添鏡裏霜
今日天風六憐我
盡情相送過丹陽

題杏花

日光霞氣曉相參
一路新花似酒酣
記得少年遊賞處
春風信馬過城南

夜發

歸人不寢夜如何
月滿溪船唱越歌
彷彿吳淞江上路

別愁一夜上心多

三月廿五日夜口號

破月五更飛上天北林烏啼驚客眠勞生擾擾亦何事
溪女溪童相盪船

辛亥重午

去年重午憶嘉興風雨龍河一病僧今日山中又重午
故人持酒說金陵

辛亥七夕五首

子晉吹笙學鳳凰
維山一別已千霜
當時黃屋非無意
豈有神仙到帝王

阿母西來降漢家
剛風萬里送飛車
空留千歲蟠桃核

開
Ka

白髮劉郎不見花

五夜天邊輟鳳梭長生殿裏望星河玉環他日無窮恨
更比牽牛織女多

東家西家爭曝衣我但曝書誇小兒壁中料斗古文字
猶有射天光陸離
性拙如鳩本自偏柳州何必更祈天人間機巧知多少
無復三皇五帝前

澄林冬日

連村桑柘猶存葉一樹枇杷已著花十月澄林好風景
恰如秋浦野人家

贈別

一南一北鳥辭母一東一西花送人與君此別似花鳥
對酒那不惜青春

讀書所有白花一株狀類揚州瓊花而花損一葉
俗稱為八仙云為賦一絕且悼瑤花之不復見而
獨見此也

一夜東風吹白雪化為胡蝶過西家七香車遠人何處
空認唐昌觀裏花

十月廿九日過永昌寺訪照覺原

幽湖水落夜初冰湖上雲山翠百層一箇小舟輕似葉
西尋瑪瑙寺中僧

春情

開

ka

新來不畫遠山眉翠被春寒起更遲靈鵲定知人有喜
一雙飛上萬年枝

西湖竹枝

聞郎北過李陵臺湖上荷花今又開那似鄂王墳上樹
枝枝葉葉盡南回

題松下丈人圖二絕

長松百歲走蒼蛟日夜松聲如鳳匏山人有約賦歸去
我亦來借白雲巢

仙人手曳九節杖行看好山應未窮石間三秀食可飽
一曲試和商顏翁

題扇

水紉一尺寫脩竹瑟々清風生夏寒不見江南鐵鈎鎖
總成石上青琅玕

題紅梅二首

紅羅亭下又春風小鳳飛來樹已空後主當時歡宴處
新花如火照唐宮

野橋山店記年時管領春風有一枝却咲羅虬不解事
百篇空賦比紅詩

早秋

白髮新來不蒲梳王蕭金管總成踈梧桐院落秋風早
一夜神清喜讀書

題溪山春晚圖

清江詩九

九

開
Ka
hu

仙家雞犬白雲中
水複山回路不通
萬樹桃花曾似海
莫教重誤打魚翁

山家

鉏豆南山八十翁
相逢相語夕陽中
門前一箇冬青樹
不學桃花似酒紅

題馬文璧畫二首

長憶秦溪馬文璧
能詩能畫最風流
酒酣落筆皆天趣
剪斷巴江萬里秋

田家一簇江南路
草閣柴扉近水開
人背夕陽巫峽去
鴈將秋色洞庭來

題凌波仙

姮娥竊藥能奔月
羸女吹簫亦上天
萬古阿甄魂魄苦
江清雪冷夜如年

送成德琦兄北歸

雲中歸鴈總成行
腸斷連枝尚異方
春蒲江南江北路
柳絲不似別愁長

墨梅

雪後尋梅恐未真
花光一日寫花神
廣寒玉兔分秋穎
剪斷羅浮萬樹春

夜宿王繼遠白雲半間

吳歌但少玉童雙
且盡仙家酒百缸
一枕梅花清夢遠
不知夜卧白雲幽

清江詩九

十一

開

ka

題徐雪州墨菊

先生愛菊似柴桑三徑歸來亦未荒
莫道空山秋色淡新花一朶御袍黃

題雙陸士女

手轉臬盧為破顏玉人何意整雲鬢
也應暗卜閑山客歸馬須看一擲間

題虞魯瞻山水

御史新來水石工數峰依約米南宮
試添茅屋秋林下著我江南鶴髮翁

題東坡戴笠圖

兩履新泥鷓筴歌蒲村風雨獨歸時
玉堂天上神仙客

婦女兒童總未知

朱實送桂花

廣寒宮裏杪羅樹金粟初分第一枝蒲室天香吹不斷

老夫清夜酒醒時

題竹間挑花

萬琅玕裏一枝香向客無言又似顰彷彿武陵溪上路

放舟何處覓秦人

清江貝先生詩集卷之九

開 ka

清江貝先生集卷之十

賦

鶴賦

余竊悲此崑閩之靈禽兮胡為獨處而無隣誠仙人之
騏驥兮閱寒暑兮三千飢不噤乎腐鼠兮渴不飲乎盜
泉生既囚而憔悴兮夜長鳴而徹天月朦朧而將曙兮
風淅瀝而戒寒尚踟躕而欲舞兮終磊落其如人戀青
田之故林兮盱華亭之大澤路中絕而忘歸兮媒甚勞
而寡匹頂的的以補丹兮毛毳毳而儷雪冀備君之曉
駕兮常結心於紫極欲抗音而復禁兮時顧影而自惜
陶河貪而無厭兮鸚又悍而不德彼優游以飽鮮兮六

絢練而矯翼內深省而益悼兮豈以才而見賊希有氏
之西來予忽余眷而踟躕肉不膏於九鼎予幸託君之
階除諒一息而萬里兮奚孺子之能呼一引步而三却
兮思拔趾於泥塗苟懷恩而報施兮亦豈憚夫隕軀惡
其玩而無禮兮義獨潔而不汙目四顧而冲冲兮白日
奄其西徂訪玄夫以決之兮盍舍舊而改圖覽中區猶
一盞兮曾何足以度世坐千起而萬滅兮陋紛々之蠅
蚋寓寡廓之無極予躋六合而高厲嗟囚羅之雖設兮
已超然而獨肆將西歷於青城予何太白之崢嶸杜宇
號而血吻兮天槽々其無情狐九尾而猖狂兮夔一足
而伶俜望滄海之無垠予會百川以東入悲精衛之舍

開
ka

憤兮力既微而何及山孰別其有三兮洲孰窮其有十
扶桑不可以託巢兮蟠桃不可以為粒日晝晦而淪精
兮雨蕭蕭而翅濕拍神堯之所都兮九門鬱其嵯峨載
吹笙之王子兮招鼓瑟之女媧棲建章之高棟兮浴太
液之清波夾玉輅以翱翔兮友丹鳳而婆娑尚騁力於
廣達兮矢厥心而靡佗

懷舊賦 并序

余春秋二十有四館于雲間夏景因氏九十閱霜暑尤
隆主賓之禮後去而覓舉武林遂留西湖中罹兵變東
西奔竄邈不相知今年春因訪焉則已物故而其子士
文克承堂構余私喜其餘慶未艾也復觴于漪澗堂者

館
22

累日高談大噓夜繼以燭退追舊好不能不為之慨然
乃操翰為之賦曰

覽雲間之雄秀拾海月於珠宮訪野王之荒臺俯鰲背
之方蓬命羽人以前導召宓妃而後從翳曖之宿靄
激泠泠之回風悼處士之永逝闔華懷而興歎或縱飲
而宵分或玄談而景晏寧渚秀之碧滋擢園英之朱粲
歷十載而一來感凋落之過半登高壘而長思夜漫
其弗旦樂既往而哀襲何遭時之多難已焉哉物忌盈
而必隳運寔關於否泰豺虎橫而麟斃鴟鴞鳴而鸞斃
懟霞氣之徒飡奚神仙之可企閱余行之未已絕洪流
而東邁忍聞笛於山陽淚潸然而獨洒嗚呼千齡一息

開

ka

兮放曠自娛伊人不可作兮死生異塗聊寄心於翰墨
悵勞眊而踟躇

大韶賦 并序

傳曰堯作大章舜作大韶韶繼也言舜能繼紹堯之德也周禮曰大韶禹樂名也言禹能大堯舜之德也前乎舜者堯非不繼嚳也後乎堯者禹非不繼舜也特於舜言繼者法成乎堯也在嚳之時法猶未成堯雖繼之而可繼之事未備舜協于帝在舜之時功為已協禹雖繼之不足為難矣則可繼之善繼之功唯舜獨也是韶為舜之樂無疑季札觀樂見舞韶韶者曰德至矣盛矣如天之無不覆憐如地之無不持載雖甚盛德蔑以加

矣後孔子學之於齊三月不知肉味曰不圖為樂之至
於斯也蓋知樂之盡善盡美莫過於韶宜當時之感召
丹朱在位群后德讓祖考來格鳥獸蹯、鳳皇來儀也
然非舜之德致和於上變之樂台和於下何以臻此哉
故述而為賦不徒極其聲音之美而且本之舜之德云
賦曰

有東吳公子北走齊魯之疆觀于嶧山而見孔林之主
人焉主人曰公子之遊也必將有所睹乎曰無也生於
震澤三江之上僻陋寡聞竊慕禮樂之事而六律七均
之制嘗究心久矣願有請於大人先生焉主人曰嘻吳
會東南之天府而天下之善音萃焉然公子猶有所未

關

ka

館

224

足者豈將厭澹泊而說鏗鏘乎必將挾陳娥携趙女擊
鷗絃考鼉鼓若是以為樂乎公子蕙然不悅曰霓裳之
曲唐之所以播越也廣陵之散晉之所以分裂也固不
足言矣若此者又夷狄之樂無異紂之靡、以亡其國
者豈君子之所樂乎願聞其他主人曰七德之歌七德
之舞太宗之肇王業也、嘗聞之乎曰伯者之事子孫
無所法焉曰漢祖蹴羸龍飛沛中置酒層臺悲歌大風
造基四百光啓西東若是何如公子曰猶有伯心之存
也駁而未純然、一世之雄乎請言其上主人曰抑聞
武之六成乎武之濟河而西也馬散弗乘牛散弗服倒
載干戈包以虎皮天下知其寢兵不用也爰作武以象

功焉鼓以戒衆久然後戰也長歌連延起其慕也發揚
蹈厲時不可失也故一成北出再成滅商三成自北而
南四成南國是疆五成分左右以居周召六成復始而
為天下王振鐸夾舞秉戈鷹揚若是何如公子曰其容
美矣此武事也未盡善也請言其上主人曰其惟舜之
大韶乎當夫六府治三事和叙九功形九歌嶧陽之桐
可以琢琴瑟焉雲夢之篠可以竅管箛焉泗濱之石可
以磬而為磬焉荆山之金可以範而為鑄焉八音既具
而大體短脰之屬有力而不能走者以之為鐘簋焉小
體騫腹聲清而遠聞者以之為磬簞焉其作也控以合
之其終也揭以止之洪者鏗而充清者磬而介凄切而

開
u a

不流泛濫而可會當夫朝廷之燕享宗廟之祭祀於是
而奏焉升歌在上匏竹在下代作間奏秩秩有序或擊
或憂或拊或搏清亮而高遠象乎天之渾淪廣厚而含
容象乎地之磅礴一變一通乎四時之終始一散一潤
兮風雨之回合是時也熙熙然八荒一春皞皞乎洪荒
大朴格三苗於洞庭丹朱賓而有恪俯而聆之純如辛
甘之相濟皦如有倫而莫攷詘如斷玉之復續繹如驅
珠之碎落飛流合而萬壑雷轉清風生而天籟交作吟
九困之老龍唳九臯之玄鶴既么妙而悠揚六和平而
澹泊無急微噍殺以感其憂無嘽諧慢易以感其樂其
動於物也客何為而肅若神何為而來思獸何為而舞

館

272

於土階鳳何為而翔於茅茨明協乎大章博疑乎咸池
所以保無窮之治以示安而不忘乎危也悼六龍之南
巡歷蒼梧而上九疑阿母之玉琯猶在湘靈之錦瑟室
悲悵遺聲之寔、叫有虞兮遠而然而齊之有韶陳亡
而流於茲也海外之有韶聖人之化播於蠻夷也宜季
扎觀之而知德仲尼學之而忘味彼武之六極於陰特
著其武功此韶之九極於陽寔昭其文治也公子以為
何如公子迺避席而謝曰至矣盡矣不可以有加矣主
人曰未也請授以九德之歌其一洪流橫曰玄黃判風
氣開洪流橫民乃灾五行汨帝為哀禹治之啓始狹决
九川平九坂百穀生田每、其二洪流敘曰洪流後兮

開

ka

民灾既除山有鳥獸兮川有魚爰可食兮可居胥樂且
歌兮毋忘厥初其三三苗格曰惟聖亶聰撫有九圍蠢
蠢三苗險阻是依出師于南奮我帝威我師既還苗亦
采歸其四四凶黜曰德與刑十國之經四凶斥焉八元
在庭帝無為四海寧其五正德之歌曰惟天降命物必
有則民之普、胡迺自賊五教不行禽獸夷狄瞠人龍
飛四方之極其六利用之歌曰水既平兮別九州下為
隰兮高為丘徒則軒兮涉則舟以美濟之兮百貨流財
孔阜兮樂且無憂其七厚生之歌曰下民孔艱兮遭墊
溺寒戕衣兮飢我食我無民違兮父母職其八鳳皇來
儀曰堯不德兮舜不辭授以天下萬物治寒暑無易風

館

224

雨時簫韶九奏朱鳳儀其九萬世賴曰天覆地載高廣
莫測孰參贊是俾衣而食帝治天下如堦如壇萬世賴
之安知其力公子曰嗚呼禮廢樂崩幾千秋矣而始聞
主人之宏論乃復為之歌曰雅南已亡兮流盪曷正感
栗雷怒兮空乘無聲綠綺不陳兮薦檀槽與箏箏妖倡
為妍兮嘯鸞鵠而啼燕鶯孰究夫大韶之盡善盡美兮
寔媿夫六英六莖後千載之醒人兮集厥大成安得聞
九奏於清都兮御天風而上心

不礙雲山樓賦并序

赤松溪揚竹西氏築樓一所在居第之南而海中大小
兩金山飛舞而前因取杜少陵詩語顏之曰不礙雲山

閣

Ua

館

224

鐵崖楊先生為之記夫有雲山之境者恒不得其人
有雲山之趣者恒不得其地而茲樓獨領其要朝嵐夕翠
不起燕坐而盡得之豈非先生所謂境以人高人如境
勝哉竹西嘗命余為賦久未克就歲闕逢執徐之春放
舟溪上始獲登竹西樓遠眺五茸三泖窮目力所至為
限飄飄乎若一羽凌空飛度三素雲中也命酒共酌操
壑雷之琴歌白雪之辭極驩而罷因援筆為賦不惟狀
雲山之勝且寓感今思古之意焉賦曰
巍乎層構之造天兮既內敞而外隅滄海浩浩而左匯
兮銀河淵淵而右紆激回風於四阿兮宿雲氣於薄櫺
七星掛於北戶兮送結隣而迎望舒荷倒桓而莖菖

兮芝旁生而扶疎寔仙人之所居兮候安期於虛無兩
金蹇峩而並峙兮蛾眉巧以迎予斷太華之仙掌兮剪
蓬萊之左股掃新黛之聯娟兮洗海門之秋雨九山址
起而向背兮翩鸞迴而鳳舞秦山拱以旁繞兮列邾莒
於齊魯雲霏霏以晨蒸兮散玉衣而輕舉何卷舒之無
恒兮倏為龍而為馬羌不起於燕坐兮挹爽氣於尊俎
招夸娥之二子兮夢高唐之神女聊徙倚而四望兮悼
吾行其孰與日散輝於斷岡兮鳥沒影於平楚美人期
而中訣兮魂瑩瑩而若睹吾令雲以申誠兮山復險而
道阻願從志松以授道兮邀清塵之萬古昔祖龍之帝
六合兮度浙江而東巡王氣颯以燐滅兮瑤草萎而自

開

wa

館

222

春悼三女之中夭兮高塚萃其猶存暗沙窰之風雨兮
猶想夫萬乘之雷奔偉希馮之夙悟兮逮九齡而知名
荒臺圯而荆棘兮餘鳥跡之縱橫金石輟而弗聞兮激
流水之泠泠平原振藻於東吳兮翔雙鳳於太清胡鹿
苑之一敗兮竟鍛翼而就烹黃耳去而不返兮唳鶴寂
而無聲羨記室之見幾兮遂南旆而孤征念丹轂之易
憤兮鱸秋美而可罾卒全軀於濁世兮歷千春而尚榮
尋古洞之丹砂兮弔黃鶴之仙人天萋萋而無光兮哭
深林之帝魂白鹽皎以雪積兮火萬竈之飛烟憤仲父
之厲階兮冀海水而桑田博陸忠而覆族兮宋南度而
摩祀漢寔薄而少恩兮獨弗念乎厥始嗟時俗之好恠

兮語荒唐而無紀竦余轡於高丘兮濯余足於清泚訪
吳子之獵場兮平蕪綠而靡靡挾白羽以命中兮感翩
翩之飛雉寵西施以亡國兮猶痛恨於後嗣爰抗音以
高歌兮酌兕觥之芳醴諒高明之可居兮胡汨沒而弗
止陋齊奴之金谷兮歲會幾而荒蕪雪月空而燕去兮
鳥雀啾以驚呼斥粉黛而弗貯兮列圖史而自娛評曰
雲動不測氤氳靈霽對勃蕩蕩兮山靜不遷欽峯截業鬱
叢叢兮飛樓蔽虧青延翠攬棟隆隆兮瞻望美人于彼
夕陽思無窮兮弦吾素琴目送飛鴻煙空濛兮

玉笙賦 并序

昔余主雲間夏景淵氏九歲時燕賓合族必奏伎為驪

開

u a

鄭雅並進余甚陋之錢唐陸生携玉笙相過會于呂紫
芝之玄霜臺為作數闕劉亮淒切不啻聞鈞天廣樂于
洞庭之野使忘客居之憂遂出句曲張外史玉笙引求
余和因賦長短句以贈之既而余遊吳門觀濤江返寓
于海昌之黃灣與生不相知者二十年而玉笙之音猶
隱隱于耳也雨窓孤坐壹鬱無聊友人張子雨來謁手
持玉笙詩一卷曰生所得近百篇兵變之後亡佚不存
此特記其尤膾炙人口者今附李氏子求公詩於二百
里外可謂好之篤矣余讀而喜之且知玉笙固無恙操
翰欲書向之所作病其骯骯無氣譬諸瓦釜則于黃鐘
大呂之間其不斥而罵者鮮矣然俯仰今昔悵然有感

館

224

於中可無復於生耶夫笙簫之器古之人精音律工文
辭者已極其形容之盛玉笙之名雖著而其器則未見
也故略而不及余因摹寫其聲著而為賦以補其遺焉
辭曰

海岱之貢嶧陽孤桐可以琢師襄之琴焉三楚之產蒼
梧叢篠可以竅伶倫之管焉皆足以備八音而宣八風
矣猗歟王子易匏以玉肇制摹形節音赴曲方其厭甲
觀樂名山瑤臺九層上通沈察其處崇矣不若廣成之
宅空同也撞鐘擊鼓長夜之飲其樂極矣不若軒轅之
張洞庭也於是黠蛾眉屏皓齒慕神仙游洛汭接浮丘
上太室屑瓊瑤而食露氣兮彼多欲之侈心吾獨好此

開

ka

館

224

笙竽兮託風雅以禁淫削霜節而束靈莖兮又惡其材
之弗任惟西極之奇璞兮乃產乎昆侖之岑鍾氤氳之
和氣兮託閒寂之太陰爰命工以采之兮跂峭阻而抵
嶽峯古雪夏積而不化兮竦青壁之萬尋虎豹晝出麇
雉夜吟王孫躑躅前呼怪禽縣黎結綠棄而抵鵠兮曹
莫得廁夫海錯與蠻琛也觀其白如截昉黃比蒸栗氣
成虹蜺光燭日月温而有文剛而不缺噉魏叟之遽擲
悼荆人之再刖抑顯晦之有時胡珉珉之罔辯全匪琢
而爲環斷匪椎而爲珖爾乃垂効其能媧陳其義揮昆
吾之利刃鑊爲甬兮十二紛攢列以參差象鳳翼之相
比勢欲振而孤飛聲若壹而群咲黃鐘作則温風生而

春葩紛敷清商奏則嚴霜墮而秋葉凋悴何其神也惟
匏也滯惡有五之清越惟竹也濫惡有五之和平此其
又足貴也當夫桃含秀而春媚月揚彩而夜明寒流咽
而交赴浮雲翳而不行惜芳節攄幽情左宓妃右雙成
嘉肴薦旨酒傾申白雪以廣意隔絲霞而飛聲湘靈不
敢鏗其瑟羸女不敢憂其箏厥狀伊何初鬱勃而欲泄
忽嘈啐而交沸鳥鳴春而嚶嚶蟬踰風而嚶嚶或始栗
而卒肆疑將絕而復綴彷彿蘇門之嘯翔鸞鳴於崖際
又似梁妻夜哭淚盡而不能爲其氣其悲也語刺刺以
將別其怒也心悁悁而不遂其婉也有賡歌之雍容其
激也有特立之清厲其翕也若達而不携其和也若反

開

ka

而相濟其絡繹也貫驪珠之纍纍其縹緲也絮飛空而
無蒂羈臣悅而解顏寡婦哀而掩涕嗚呼鶴駕去而不
還悵市朝之屢改幸不委泥沙而同碎例金石而猶在
望公子於雲間識羽人於東海悲逸響之無傳欲持此
而奚待呼之而虛足以宣其壹鬱吸之而盈足以平其
塊磊瀏間發而更奏誤一聽而增慨乃爲之歌曰故都
墟兮草樹秋鳳凰去兮百鳥喧啾感今思昔兮徒離憂
安得如玉喬兮從浮丘又歌曰酌紫霞兮羞玉芝舞回
波兮吹參差天湛湛兮白露滋君不樂兮欲奚爲於是
曲盡再鼓夜飲厭厭擲衆簧而愈放抽獨壘而尤纖遂
使伯夷去其介仲子失其廉孟賁忘其勇京兆易其嚴

海若爲出天吳爲咲老鶴無聲清猿絕叫肅賓客於四
座輟野王之三調雖中卽督郵之善音亦莫洞其弘妙
乃知玉之爲物衆德之萃笙之爲樂衆音之要是宜協
九奏而致鳳凰婉六英而薦清廟武夷鑄遂徒爲隱者
之具龜茲甯粟特時俗之所好也

灌園賦并序

錢塘潘時雍治園于城東門築垣四周引泉成渠以灌
園自號其意以爲無功而食人之食者元氣之賊萬物
之蠹也故勞焉而後食身執其役以給朝夕之費二親
無戚戚之憂萊妻有同志之驩吁羨於貴富者不知澹
泊之爲高耽於寵榮者不知道德之爲大旣盈而覆古

開

ka

今一轍則灌園之利不已多乎昔於陵仲子辭三公而
爲人灌園充其廉也向秀呂安灌園干山陽安其逸也
潘岳去長安令而閑居灌園病其拙也時雍亦若人之
匹與或者疑其居有闡闡罔利之習座有俗客鳴聲之
聒又安能效彼之所爲者非知言也乃述賦以廣其意
云賦曰

步青門而長嘯遊余心於古初日藻麗而弗近敦朴素
而爲廬資灌園以自業類潘岳之間居食五鼎爲不及
飲一瓢爲有餘幸免隸於征伐或弦琴而讀書恥桔槔
之尚巧逐末景而區區其地襟江帶湖青紆黛蓄拱以
連山突怒起伏寔東南之形勝爲帝王之行都周金城

兮萬雉列甲第而當僭族茂許史家擬陶朱肆有藍田
之玉斗量南海之珠技博古今之妙音會八方之殊傾
國過乎燕趙跋利屣而曳輕裾若神人之綽約耀冰雪之
肌膚於是命相開藩填我南服象天河而鑿池擬紫微
而達閣集貂蟬之濟濟衛虎豹之肅肅單慮乎庶務者
蕭曹之倫鋪張乎太平者枚馬之屬衣襲綺紈食蒸梁
肉塗比車蓋庭奏絲竹巖棲者未覩其盛家食者思發
其所畜也乏匡時之明畧乃退齒乎齊民墾不食之棄
壤託鹿豕以爲群疏濁流而遠注關斜逕而支分筍長
渭川之竹菜生雲夢之葦蒲荒秋雨松茂蚤春甘者如
薺脆者勝芹始芽茁而冒土忽葉布而覆雲茶三名而

關

ka

館

222

可食藹五色而成文候靈雞而畢起庶戒逸而務勤冀
擷秀於寒暑必浹潤於朝暉恒獨往而無求爰四顧而
欣欣乳鳩呼而相應惡草蔓而當芸感生成之攸遂亦
有藉乎人人其或風雨之晨燈火之夕俎豆娛親琴尊
命客揄竿引鮮充庖有辛夏果磊落秋瓜輪囷茲田夫
之所羨又焉得獻之吾君嗚呼章綬不優於野服瑤臺
何異於蓬室諒乘軒而取譏雖抱甕而奚恤寧陋彼而
榮此聊逍遙以終歲金谷廢而蛙鳴玉津空而狐穴中
雖侈於五畝後孰惜夫一石乃爲之歌曰朝汲於河兮
其流湯湯暮觀我圃兮其葉已黃炎風卷沙兮白日藏
尚昏其事兮毋弃而荒又歌曰登彼陸兮猛虎噬人涉

彼海兮白波滔天我藝而灌兮入以事親誓勿彼適兮
危其身歌既闋幽情暢白露下初月上陶然一適混乎
無象委通塞之有時蹇余行其焉往

鑄硯賦

客有鑄梁州之鑄爲硯者持而售於讀書主人主人用
之以代陶泓焉風雨之夜滅燭就寢夢一猛士被甲戴
胄面純黑而甚偉進而告曰時哉天乎吾之利天下者
多矣胡枉吾之材而置之散地乎主人乃實而問之曰
若非棠溪之族乎若非太山之英乎若非九牧之所貢
者乎吾聞君子隨時而變化若何爲而懟於天乎介者
曰吾蜀之良也初軒轅之破蚩尤也爲戈爲甲爲劍爲

開

ka

館

224

棘爲鈎爲鏃爲鏃爲鏃爲鏃氣重六師威加四極神化蒼蛟
而雷電爲之繞體光吐白虹而日月爲之奪色漂大野
之流血落高天之迅翼王者得以成其功武夫得以奮
其力此吾有功於戰伐雖缺折而莫之惜也逮秦而滅
六國吞八荒聚其族而銷之亦何殊夫烏盡而弓藏精
爲神兮十二守故宮之淒涼世復以吾之利不可廢也爲
刀爲泉爲布爲帛通四海之利法九府之式勢傾國中
薄青衣之五銖道濟天下斥黃金之萬鎰入紫闥排朱
門贊天地行鬼神弱者以強而卑者以尊此吾有功於
貿易雖流徙而莫之寬也夫何挫吾之芒折吾之氣祝
融獻功即墨爲謚儕銅雀之破瓦曾不及馬肝雖目之

爲貴苟策功乎翰墨之塲蘄亟黜而鑄錢鑄之器也主人
曰嘻子何局於彼而不達乎此邪六合既清可以去兵而
行仁萬民既壹可以去貨而談義凡子之爲兵爲貨皆
聖人之不得已也今主人書有屋漏之痕文有湧泉之
思子歸吾而畢命吾託子而見志焉夫射鵠而無矢者
壯士之志力田而有秋者農夫之心董生成名於下帷
李侯卒業於磨鍼季子引椎而佩印買臣負薪而腰金
長卿題柱而遂顯終童持節而重臨並假翼於霄漢終
脫身於山林故桑君已擢第於昔而子獨何疑吾於今
也哉山房月微燭光吐日蟾蜍腹水飢鼯潛出方深思
而遠討每含辭而涉筆搜六籍於蠹餘補千金之狐腋

開

ka

固資噐以成能已辱子之我即及其凌天衢出風埃逍
遙乎玄圃放浪乎瑤臺校竒字騁逸才聽流鶯於太液
接群龍於蓬萊右毛穎而使御左陳玄而爲陪滴金盤
之秋露步玉堂而躋上台顧不偉歟且鳳唼託眉山之
重龍尾出端溪之先或以聖人之德著或以才士之銘
傳是皆一石之清潤激波濤於百年始皇徒驅而梁海
神媧竟遺於補天宗其人而名世亦宣力乎簡編而子
獨恥於爲研不思與是數者一其高而同其堅乎介者
伏而謝曰先生之言至矣不復有所悔矣逡巡而退余
亦驚寤用誌于齋不易吾素

醉賦

余讀柳柳州荅吳武陵書稱其醉賦及荅客問而其文
逸不傳曰賦之以補其遺辭曰

弱水竭三山折少君滅石芝歌吾將築九千仞之麴臺介風
雲而賓日月援青天之比斗釀千秋之古雪膾長鯨於東海
肉校免於三宄縱長夜之樂負一世之豪脫處士之一角
巾解仙人之五色袍右挈吾榼左操吾瓢出上方之醪醪
引西國之葡萄流白雲於春甕落丹泉於夜槽擊玉環
之鳴絃裂雙成之鳳簫六么作霓裳闕朝五斗暮一石耳
不及於聽音目不及於觀色蟻蝨萬鍾泥沙白璧力過孟
賁者醉能繫其頸辯雄張儀者醉能斷其舌畧兒女之愁
而不爲動心夷王侯之勢而不爲折節太湖三萬六千頃醉

開

u a

館

272

俯之一兕杯太華三萬六千丈醉覽之一蠟堊擊缶而
歌心馳燕趙拔劍而舞氣吞吳越走桓温之老兵殲周
顛之狂客又焉能蹈規矩而守繩墨也於是牖天地廬
八荒神交曲生封侯醉鄉洩洩焉陶陶焉率十日而爲
常奈何武公老而自尤屈子逐而自潔囚酒星於大獄
斥酒池之覆轍絕纓而幾失其驩吐茵而幸貸於責不
知堯舜樂之不厭孔子溺之不絕也九州幾裂百川無
迴豪傑相噬白骨生苔吾其與犀首之徒相忘於無事
之日乎淳于髡之滑稽於戰國乎與河東之季從時毀
譽乎漢相之和吏而歌呼者乎與徐邈之中聖乎阮籍
之放曠而適其性乎與荷車之伯倫乎抑投轄以留賓

者乎與待詔之王績乎辱高斥揚之李白乎與陶潛其
乾沒於義熙乎山簡遊於習池乎與甕下之吏部乎韋
曲之杜逍遙於率府乎嗚呼與世無忤惟酒可從醒者
爲愚醉者爲智醒者爲介醉者爲通天下之憤非醉不
釋天下之難非醉不蒙命輕一羽氣吐長虹決銀河而
洗掌繫扶桑之六龍復酌吾以大白渺海闊而天空

石經賦 并序

五經載道之器也秦燒詩書經燬而道自若也漢求壞
爛之餘書禮樂已殘缺十九惟易以下筮存詩以弦歌
存春秋以口授存而俗儒章句之徒傳會穿鑿使五經
大義不明於天下不亦悲夫靈帝熹平四年議郎蔡邕

開

ka

館

222

與棠溪揚賜馬曰碑張馴韓說覃颺等求定六經文字
詔許之邕乃書丹于石命工刻之立于太學門外時四
方摹者日以千計然未知道之所存也特以邕之書耳
洎唐文宗時高重爲國子祭酒與鄭覃復刊定九經于
石嗚呼漢唐石經已風摧雨剝於數百年之久與岐陽
之鼓嶧山之碑同一榛莽已因推衍其凡以爲之賦云
賦曰

繫聖作而明述兮尼父集夫大成歷四海其遑遑兮威
鳳瘖而不嗚吁嗟時之終否兮託空言以載道世莫知
余奚恤兮閱萬世其杲杲羸既暴而不德兮舉六籍而
火之薄先王之仁義兮尚法律而爲治悲祖龍之鮑腥

兮阮亦溼而無煙易幸存於卜筮兮詩亦肄於莞絃春
秋闕而不出兮禮樂佚而不全科斗蝨於壁中兮光白
虹之射天羸遂償而劉王兮家六合而寧謚乃偃革而
爲軒兮撥壞爛於十一洎六葉而邁武兮炳大明之當
中黜百家之肴亂兮一道術而異同易科斗而爲隸兮
復家畜而人誦道固不可泯兮亦何待夫汗牛而充棟
時既降而道晦兮經緯滅而莫收割申勸之或舛兮衆
咸失於校讎屬熹平之四祀兮帝孝靈之當宁正俗儒
之穿鑿兮偉中郎之博古辯魯魚與亥豕兮刻南山之
堅珉魏乎四十有六兮樹翼翼之成均鈎鏡畫之屈強
兮妙骨氣之洞達非餓隸之羸形兮非寒岩之枯枿非

開

ka

館

272

醉草之歌斜兮非劍舞之渾脫初崩雲之恍恍兮繁列
宿之離離鸞振翼以大矯兮樹交枝以參差鷲鳥攫以
乍飛兮群鵝遊而戲海彼鶴頭與隼尾兮曾何足以爲
態捷奔泉之渴驥兮縱入草之驚蛇勢或埒於墜石兮
體已悟於畫沙觀者紛其堵立兮車連連其日至豈
八法之是尚兮幸經存而不墜陋石鼓之苔剝兮鄙漆
書之土瘞觀竒陽而偶陰兮窮太極於有無感堯湯之
禪放兮求厥中於典謨何二南之和乎兮悲雅變而逮
胡儀三千與三百兮伊朝夕之攸執何曲折而精微兮
謹一出而一入嗟聖人之憂世兮徒感麟而掩泣二百
四十二年之筆削兮善旣勸而奸戢正夷夏之內外兮

亦綱常之攸立夫何經之徒存兮昧古訓之時式痛賣
官而列肆兮盛後宮之傾國奄豎黨以盤錯兮又孰恤
乎社稷九州裂而鼎峙兮黎庶化而爲豺經雖鑄而何
補兮政與道而相乖逮有唐之文宗兮乃繼漢而有作
龍巨石之嶄嶄兮列廣庭之落落吁回首其幾何兮悉
風摧而雨剝文斷缺而莫辯兮委荆棘之漠漠吾恐爲
沉犀於蜀門兮同刻鯨於昆池曾不若慶雲與松風兮
託良岳而効竒文焉得紀功千載兮擬岫嶽之禹碑詳曰
已焉哉石經泐兮剡藤出書連車兮布萬國撫遺墨兮
相得失道之存兮昭白日

春雨賦 并序

開

Wan

孟春之月時雨方降周視草木莫不鬱懋條達造化之
妙如此宜孟軻氏以况君子之教也余少從師讀書而
知仁義道德之說求之甚銳晚不加進則氣質昏瞶可
知其不得如草木之化必矣故作春雨賦以自勗且示
子翺使及時而用力焉其辭曰

維著雍涪灘之歲正月初吉土乃脉發融風應律布春
令於遐陬回朝光於潛室燒經雪而未蘇蟄俟雷而將
出欣違寒而嚮濕奠節勞而從逸千時靈雨斯降生我
百穀伊農之慶匪珠匪玉以今揆昔載披厥錄一歲之
候三十有六觀其屯雲蓄而成衣隕石騰而傳羽紛埃
北以隨風黯冥濛而交霧乍縈空而絲散或綴物而珠

聚方疑有而可聆恍若無而莫覩醞比玉之醴泉泫如
飴之甘露無町畦之或間沛旁流而布濩繁丹葩以耀
林滋綠苔而生路紫鱗唵而爭躍繡頸呼而猶怒何決
辰而未休逮中夜而復迅閉簾櫳以護寒覺琴書之含
潤田夫悅而昏作羈客聞而釋恤余何思而何營感四
時之錯運欲抗音而孰繼耿殘釭之落燼嗟杏壇之諸
子各因材而為訓躬四勿而不疑契一言而奚問若時
雨之所化何力約而功峻憫竒偏之弱質奚古人之敢希
瞻龜蒙其既遠獨俛俛而安歸羌及時而猛晉懼失道而
愈非當霖霖之渥洽悲事往而心違願爲杞而在山沾一
漑於旣仆竦百尺以叅天任杖負於崇構願爲稼而紛

開

U a 1

敷異常膏於朝夕託瑚璉以薦芳曰神明之可假願爲
芝而三秀濯朱柯而久鮮豈幽人之所食表土德於甘
泉願爲桐而不夭被玄液之滲漉斷有虞之清琴協宮
商以成曲材苟推而爲薪恥綺紈之徒襲何余疾之難
遷徒遑遑而汲汲屬萬族之方新时期往訓之攸執惟渴
飲而求足信江海之可挹來僦僦之小子庶佔畢之是
習知與行其並進亦何憚夫弗給孰爲高之可仰孰爲
堅之可入眷躍如之在前思卓爾之有立感春雨而成
章庶乎學之恒緝

白鳩賦

并序

成均教樂所大椿一株有二白鳩集其上春來冬去亦

物之異乎類者余愛而賦之其詞曰

夫何雙鳩之皎潔兮孕異質於金方豈仙鼠之變化兮
狎野禽而回翔肖刻玉以爲形兮耻襲錦以爲章性弗
慧而徒勞兮時自珍而久藏幸主人之見存兮託廣庭
之嘉樹既不爲其所好兮亦不爲其所惡夕同棲而晨
興兮春偕復而冬去振霜翎而益鮮兮與月魄以爭素
羗所賦之純美兮雖處污而不緇女恒尤於衆嫵兮士
咸病於見奇羞鳩鷓之上獻兮悼鸚鵡之就羈茲惴惴
而懷懼兮尚飄飄其安之王雖摯而有別兮鶻遇秋而
愈急彼各挾其能兮固非余之所習何意氣之敢矜兮
藉光輝之時及顧微軀以徘徊求故林兮求戢

開

ka

金鑑錄賦

帝開元廿有四載兮屬千秋之良辰進絲囊與寶鏡兮
眾紛紛其相循臣九齡獨見其微兮述今古以前陳監
羨惡於一鏡兮盍監得失之在人鏡狹中而無隱兮洞
萬殊而咸覩亦俯仰而取容兮月或冥而爲土書炳炳
其如星兮與湯盤而爲伍期補衮之萬一兮竊比夫翼
周之山甫惟一心之易蠹兮恒惡直而好諛臣固不能
矯以隨俗兮盍圖終於厥初使銘鼎之辭偶符兮寧取
無逸而爲圖集厥類而成編兮奚翅玄冥之百鍊光夜
吐以屬天兮何益君之聞見堯舉舜而禪之兮詎舍朱
而無恩撫九州之廣大兮匪黃屋之爲尊飢吾餐使之

充兮寒吾裘使之温曰精一而執中兮本乎堯之一言
心廩廩其履冰兮罔一息之不存茲爲鏡之金背兮君
日監而勿昏至暴秦之并周兮與黔首以爲仇阿房岌
以造天兮極虞樂而未休慕神仙之高舉兮求弱水之
三丘徐市去而不返兮嬴已償而歸劉茲爲鏡之水心
兮君日監而勿流手三尺而崛興兮壹六合以稱帝文
景嗣而恭儉兮道益昌而弗替後竭內以事外兮徹孰
優夫二世數四七而遘武兮洗日月於方翳痛桓靈之
孱弱兮操遂乘而莫制茲非鏡之可監兮焉用夫渠搜
之火齊彼典午之承魏兮閔螿雀之相攻繇載盛而易
顛兮審厥子之弗聰洎渡江而清談兮祖莊老以成風

開

ka

衍崇佛而舍身兮胡貪地而受降叶破金甌而不顧兮
士重介而談空茲非鏡之可監兮焉用夫赫連之青銅
目或瞽於衆嫖兮耳或簧於新聲受嬖妲而殷墟兮褒
代申而周傾彼小白之創伯兮尸中國而會盟卒託子
以召亂兮肉已蛆而兵爭繼有漢之人彘兮亦累帝之
聰明抑遠監夫申生兮茲吾君之容成我太宗之戲亂
兮羗修文而偃革惟至誠以馭下兮韜神明於玄默斥
美麗而朴素兮懼燕安之爲賊故孜孜以求言兮庶日
蹈夫繩墨出宮女之三千兮來獄囚之四百彼刻民猶
噉膚兮悼徇私而亡國知識弓之難精兮譬作室之屢
易立帝範於子孫兮茲吾君之夷則君之大畧誠不可及

館

222

兮既內平而外從焚珠玉固足美兮復兩坊之樂工相
姚宋爲知人兮奄豎爵而加隆誅后戚以示公兮兆夫
婦之不終禮既輕於樹子兮化天倫爲寇戎太廟壞而
弗戒兮爰汲汲於東封曰祈福於太山兮又曷若爲民
而達中臣卷卷於匡輔兮冀君心之日檢也恒法堯而
非桀兮事必防乎其漸也義或媿於大訓兮實將垂之
琬琰也中獨懷此耿介兮願從賢愚之沒黯也面從而
背違兮臣固不敢也君苟不察臣之忠兮何貴乎鏡之
照膽也使如盤龍之闕於匣兮羞舞鸞之同掩也宜帝
覽而味其言兮特優詔以褒之惜不又而中弃兮肆匹
夫之所爲卒信讒而爲忠兮斥荊州而無疑內玉環於

開

ka

宮中兮竟胎禍而速灾叶子胡雛而播醜兮君既老而
弗知闐闐腥於戎馬兮夜倉遑而獨西駐六師於馬嵬
兮猶不忍於蛾眉四海繹騷兮九廟俱夷曠蓬萊之故
宮兮濁太液之秋水徵野鹿之嚙花兮痛羽衣之何在
叶豈非人監之既亡兮徒馳使於千里天眷眷於神堯
兮幸兩京之載清居南內之淒涼兮感風雨之鈴聲信
丹宸之有箴兮伊君道之當明金鑑豈一時之可珍兮
歷萬古而爲程

館

222

開

222

開化圖書館

Wachua library

開化圖書館

詩餘

漢宮春

細雨廉纖乍魚翻綠嫩鶯哺紅甜那堪歸期總負別恨
還添榴花一點記重重繡戶珠簾人乍起玉釵半脫遠
山輕拂雙尖不道而今落魄怪朱顏頰改換得霜鬢
無心新聲樂府舊體香奩傷今弔古但時時強擬江淹
渾得以春風燕子飛來也傍芳簷

瑞鷓鴣

風林初夜月輪高鳥飛不盡楚天遙一曲清江恰似瀟
湘路何處人家傍小橋十年空負歸來約已無舊杏
新桃謾思田父前時同在雞豚社日相招酒壓梨花醉

一瓢

應天長 吳仲圭秋江獨釣圖

澄江日落渺一葉歸航渡口初泊垂釣何人不管中流
風惡西山青似削曠千里楚鄉蕭索問甚處更有桃源
看花如昨 往事總成錯羨范蠡風流故跡依約微利
虛名何啻蠅頭蝸角官袍無意着但消得綠蓑青蒟鱓
堪斫明月當天酒醒還酌

玉蝴蝶

極目江南千里故人何處一段傷心漠漠行雲纔霽又
作輕陰訴西風寒蛩近戶皆落日歸鳥投林正秋深殘
山剩水應怕登臨難禁 多情總老流黃不寄尺素空

開

ka

沉綠帶紅迷豈知零落到而今似丁香離腸暗結點白
雪衰鬢先侵思惛惛一聲羌管幾處隣砧

玲瓏四犯春情

江草江花總付與春風何處池苑露染烟裁依舊翠深
紅淺天氣漸近清明但覺比舊時都倦問此情脉脉誰
念惟有乳鶯巢燕銀箏低按斜飛鴈尚依稀小窻深
院珠簾日午重重下空鎖秋娘怨憔悴一束楚腰也定
怕蕭郎再見想夜深暗卜歸候把燈花剪

鎖窻寒

鴈別衡陽春光已到去年時節河堤弱柳拂水萬條堪
結更無情東風幾番海棠一夜西園發但草深曲徑看

花人少亂飛蝴蝶
最是傷心切總過了花朝漢宮傳
蠟方回未老白髮那教成雪憶當時歌扇舞裙小樓十
二空夜月待重尋舊侶高陽喚酒携桃葉

八六子 秋日海棠

蕭空山亂飄黃葉花仙特地衝寒恨薄命蕭娘嫁晚捧
心西子粧成恍然夢間 清明時節曾看院落早鶯猶
困樓臺乳燕初還悵過了韶華一枝偷綻拒霜爭艷斷
霞分彩空羸得人自先驚老去天應不放春開倚闌干
春風別愁幾番

南浦賦水光山色舟

一葉小如鳧趁幾番樵風日日來往何處最堪看吳門

開

Wan

外都是白波青嶂斜陽半歛采菱尚有蓮娃唱謾載得
前村月歸來人家三兩何須萬斛黃龍駕灩澦瞿塘
接天風浪空爲利名牽誰能似鷗夷散髮湖上秋行更
好鏡中新綠東西向雪寒夜靜定多在蕭蕭蘆花深放

漁家傲 早春

弱柳緘黃梅傳粉燒燈已過花朝近塞上歸鴻猶有信
飛成陣王孫一去渾無准院落沉沉人又困腰肢頓
覺羅衣褪兩點青山從淡盡君休問青山更有新來恨

西江月 元夕

夜月將圓寶鏡春水已碎青瑤千門燈火近元宵一向
薄寒猶峭海上雙魚不至雲間彩鳳難招小樓十二

更蕭蕭白髮空思年少

其一

十日催花雨過九衢著柳風輕城中何處不觀燈
夜開千柄酌酒何辭歎豔吹簫更引娉婷如今海
角嘆飄零落月半窗清影

其二

風入

一鉤初月小如眉又是去年時東風著意催花柳元朝
過休放春遲野老田夫共樂青山白水相宜男兒了
事却成癡七十更何為也知七十從來少但從容把酒
論詩獨樂園中司馬雲臺觀裏希夷

鳳棲梧

一日思歸歸便許何處
忘却歸來路春已無多風

開

kar

又雨桃花柳絮渾無數 第四橋邊君住否 唯有當時
月照傷心處 水滿洞庭飛白鷺 吹簫夜過西山去

風入松

踏槐猶記伴兒童 今日總成翁 十年不到西湖路 輕孤
負秋月春風 回首桃花水遠 傷心燕子樓空 倡條冶
葉自西東 何處託流紅 繁華夢斷 愁多少 都分付鸚鵡
杯中 莫問今來古往 倚樓閒送飛鴻

水龍吟 吟春思

楚天歸鴈千行 一書不寄相思苦 匆匆過了 踏青時節
更愁風雨 燕子黃昏 海棠春曉 幾翻淒楚 問誰能爲寫
重重別恨 算除有江淹賦 尚記銀屏翠箔 抱琵琶夜

調新譜芳年易度沈腰寬盡白頭如許弱水三山武陵
一曲重尋何處奈無情杜宇年年此日到淮南路

香 園 化 閣

Washburna Library



開化圖書館

Kaishwa library

開化圖書館

Kaishua library

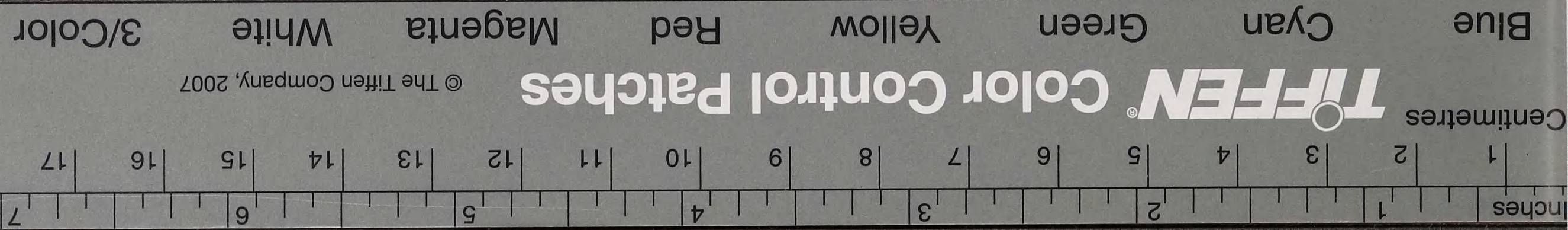


開化圖書館

Kaichua Library

開化圖書館

Kaishwa Library

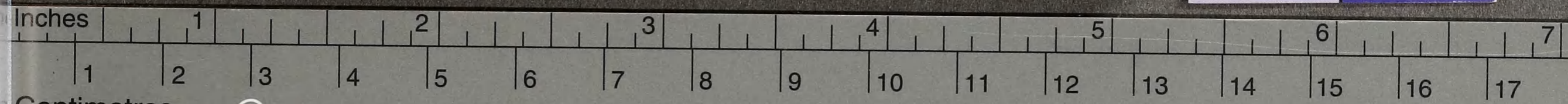


清江貝先生集

六

開化圖書館
Kawahara Library

開化圖書館
kaihua library



TIFFEN Color Control Patches

© The Tiffen Company, 2007

Blue Cyan Green Yellow Red Magenta White 3/Color