

T1742/4437 (2)



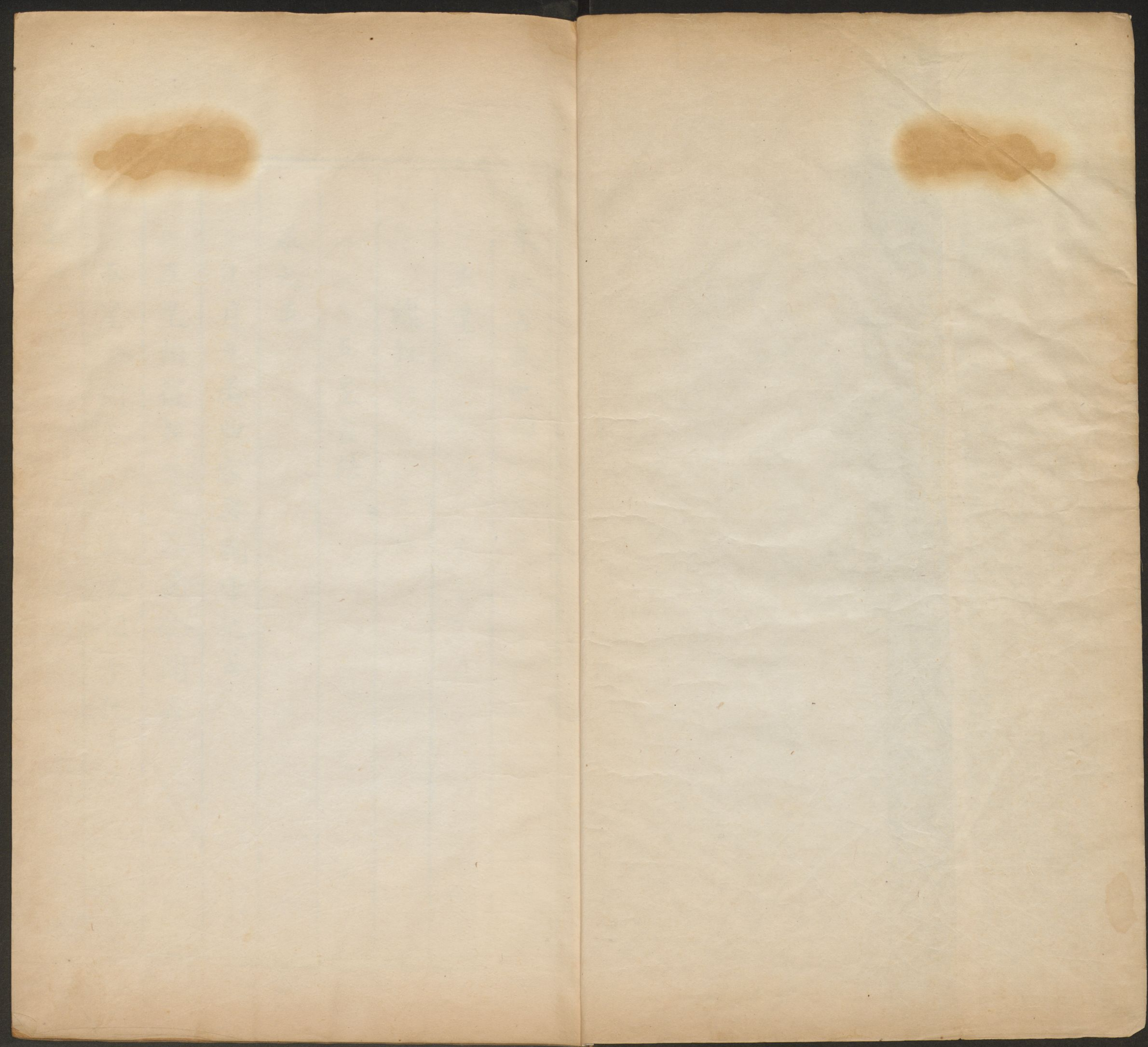


天文觀象玩占卷之七十四終

CHINESE - JAPANESE COLLECTION  
HARVARD COLLEGE LIBRARY  
DEPOSITED BY  
HARVARD - YENCHING INSTITUTE  
FEB 11 1936

祝昇茂莊本







觀象玩占卷之四

五星

總叙

五星占法

卷之五

日月五星與客彗相干犯占

五星相從占

五星合闌占

五星相干犯占

卷之六

哈佛大學  
圖書館  
許明元



卷歲星

五星總叙

五星歲星行色變異占合歲星行色度異占

日行榮惑行色變異占

卷之七

鎮星五星總叙

鎮星行色變異占

太白

總叙

太白行色變異占

辰星總叙辰星行色變異占

五星犯列舍及中官總占

觀象玩占卷之四

五星行色變異占

五星總叙

五星為五德之主其行或入黃道之裏或出黃道

之表猶月行有陰陽也其東行曰順其西曰逆順

則進而疾逆則退而遲不東不西曰宙與日相近

而不見曰伏與日同度曰合其行逆順掩合凌



犯變色失次芒角動搖皆以時政五常五事之得失而見其變水火土三星行遲夜半經天皆與日合度而後順行漸遲追日不及晨見東方去日稍遲朝而近中則番經旦過中則逆行至夕時近中則又番番而又順先遲漸疾以至以夕伏西方更與日合也金水二星行速而不經天自始與日合之後行速而先日夕見西方去日前稍遠夕時欲近南方則漸遲遲極則番番而近日則逆行而合日在於日後晨見東方逆極則番番而後遲遲極

去日稍遠旦時欲近南方則速以追日晨伏東方復與日合此五星合見遲速逆順流行之大槩也昏旦者陽陽之大分也南方太陽之位天地之經也七曜行至陽位當天之經則方吳番逆而不居此天之常道也三星經天兩星不經天參天兩地之道也凡五星見伏番行遲速逆順應曆數為得行違曆錯度失路盈縮則為亂行亂行則為天失李彗而有亡國敗軍死喪水旱飢饉之過云

古曆五星並行行秦曆始有金火之逆甘石同時



自有差異漢初測候乃知五星皆有逆行其後相  
承罕能察識至北魏末清河張子信避亂隱于海  
島積三十余年專以渾儀測候日月五星始悞日  
月交道有表裏疾徐五星見伏有感召向背言日  
行在春分後則徐秋分後則疾合朔月在日道裏  
則日食在日道外則雖交不月食望值交則食不  
問表裏月行遇木火土金四星向之則速背之則  
遲五行四方列宿各有好惡遇其所好則番多而  
行遲見早遇其所惡則番少而行速見遲與常數

並差少者差至五度多者至三十許度其辰星之  
行見伏尤異晨見應在雨水後立夏前夕見應在  
處暑後霜降前並不見啟蟄立夏立秋霜降四炁  
內晨夕去日前後三十六度內十八度外有木火  
土金一星者見無者不見後張胃玄劉焯等依此  
差度為定入交食分及五星定見與天密曆法至  
此始造妙矣

李淳風曰凡五星之行不敢亂常失次猶如月有  
弦望晦朔是故歲星熒惑鎮星晨見于日後行遲



於日當平旦之時欲至午上便留留平旦過午反  
則逆行行於夕時又欲當午上則更留留而當午  
則又順行行極而伏與日合則當宿共度而受命  
于日更晨見于東方此皆不敢以昏旦之時當午  
也至於金水二星則又甚焉晨見東方平旦當丙  
巳之地便速行以追日及之而伏伏與日合合復  
出入西方速行昏時至未丁之地即遲行待日而  
又復焉此則五星皆不敢昏旦當午而盛也五星  
伏見日數各殊遲速逆順其數不等求之見伏火

較同一術焉

五星占法

五星歲星為穀主熒惑為旱主鎮星為土主大白  
為兵主辰星為水主

五星各有常色各有本體歲星色青如參左肩熒

惑色赤怒大星一曰如大角鎮星色黃如參右肩

太白色白如狼一曰如五車大星而有光辰星色

黑如奎大星其常也不失本色而應四時則吉若

變色則凶



五星色青圓為飢為憂赤圓多旱而爭赤中不平  
為兵黃圓國有喜一曰女主有喜白圓為喪為兵  
黑圓為水為病青角為兵憂赤角兵犯我地黃角  
地之爭白角為兵黑角哭泣聲又為水災  
五星之色皆欲順其四時春青夏赤秋白冬黑四  
季之月黃則吉其於列國也則明勝暗喜勝怒五  
星同色天下偃兵百姓安寧歌舞以行  
五星色忽變常其占青為憂赤為旱為爭黃為喜  
白為兵黑為疾病死喪

五星木色白火色黑土色青金色赤水色黃其國  
必敗木為飢火為旱火災土為土功金為兵水為  
水災  
巫咸曰吉凶憂患各以色變言之將有兵金星變  
將有喪土星變將有飢木星變將有水水星變  
五星守二十八舍各以其色占其禍敗歲星守木  
星其色白熒惑火星守火星其色黑鎮星守土星  
其色青太白守金星其色黑辰星守水星其色黃



必敗  
五星所出所行所直之辰其國為得位歲以德熒  
惑以禮鎮有福太白兵強辰陰陽和所行所直之  
辰順其色而有角者勝其色害者敗居實有德居  
虛無德也色勝位行勝色其德盡勝之  
凡五星歲星內政緩則不行急則過分逆則占熒  
惑緩則不入急則不出違道則占鎮星緩則不還  
急則過舍逆則占太白緩則不入逆則占辰星緩  
則不出急則不入時見則占五星不失其行則年

穀豐登

營室為清廟歲星廟也必為明堂熒惑廟也南斗  
為文大室鎮星廟也亢為跡廟太白廟也七星為  
官員辰星廟也五星行其廟謹候其命

五星木土以逆行為凶火以勾己為凶金以出入  
不時為凶水以不効為凶五星並見其歲大凶惡  
五星皆出中道天下太平出陽道則早出陰道則  
水中道者兩角之間房之中間畢之天街南北河  
成之間皆是也



五星不行天門為有喪 五星不行東西咸皆為  
有賊 五星不出兩河成之間必有道不通 五星皆逆行臣具謀君凶 五星並見其歲大凶 五星分天之中集於東方中國利集於西方外國  
用兵者利 五星俱見其年必不善 五星並畫見天下別造中國無君諸侯列土為王  
五星與日月爭光臣於主爭

五星變色進退喜怒皆與時氣相應金不可怒于  
火之鄉巳午是也木不可怒于金之鄉申酉是也  
水不可怒于土之鄉辰戌丑未是也火不可怒于  
水之鄉亥子是也土不可怒于木之鄉寅卯是也  
怒者形色猛威芒角四出也皆為兵災其變色之  
目亦以此占之木為飢兵火為旱兵土為功兵起  
地震金為兵水為火水疾疫兵喪 五星起怒芒角四達其形未變是謂戒兵其星形  
變而銳上小下大壯如拔劍是謂成形不可復救



堅甲利兵以不詳  
五星有三角者兵起有五角者兵行多角則戰  
五星反羽其下國不可久處反羽者光芒上大小  
狀如反羽也却萌曰五星之常形行即乘芒下大  
上銳及其倒行而反芒向下謂之反羽  
五星之變以王時則王者之事以相時則將相之  
臣之事以囚時則囚徒之事以休時則萬民之事  
五星行二十八宿星相近七寸內及宿者其國君  
災五星逆行去宿雖非七寸內而守之者其國君

死于兵順守之則以病死  
五星逆守列宿若已去之復還居之環繞成勾已  
大乍小乍明乍暗是謂絕祀其大禍  
五星起怒凌犯守留列舍察其守犯審其始番之  
日觀其時氣相和相賊以決其事視其色變以知  
吉凶之情別其光芒所指以無害土所加之鄉芒  
多而短者謀而未成芒少而長者其謀已成其氣  
專而上行芒從一至四是謂道極或指東指西或  
指南指北四芒以具其下必有亡國芒過四已上



未可命也

五星守二十八舍其中外官星亦各有五行所屬不相殘害為吉若有殘害各以其官占其事五星守木星有木異守火星有火異守土星有土異守金星有金異守水星有水異凡五星失次而上二三宿曰盈躁急之象也失次而下二三宿而縮畏退之象也光色潤澤溫和曰喜順慶之象也光芒明盛威猛曰怒暴閉之象也光體震閃明威曰動不安之象也光曜生鋒曰芒芒長四出曰角又曰

五寸以下謂之芒七寸以上謂之角又長而徧出曰彗正旗者芒也旗所指凶戰則隨旗所指擊之勝凡五星之行各有逢疾如其曆數木歲行一舍土年行一舍金水一年而周天火三年而一周天歲星近日則逢遠日則疾熒惑近日則逢鎮星平行無大逢疾金水附日而行此其大槩也同舍曰合相擊曰閉行而掩之曰襲行而侵之曰犯行而直衝之曰觸來其旁而居之曰守未當來而來曰入



未當去而去曰出西入東出曰貫行而造其中曰  
入行而隨其後曰從自上而下壓之曰乘自下而  
上直往冒之曰凌經者過其中而無所犯也刺者  
過其旁而先犯之也應者旁過而相迫也掩者冒  
而滅之也環者繞之而周也繞者環之而不周也  
勾者一往一返如勾字之狀也已者往而返返而  
往如已字之勢也牝牡者以五行相剋而論夫在  
陽而妻在陰是謂牝牡相承也二星相近其殃乃  
大相遠無傷七寸內必之

凡五星守犯列宿占或云兵或云喪或云水或云  
旱或云疫未知的從者宜色以占之庶幾可準青  
為憂病赤為兵旱白喪黑水黃吉或凶則為土功  
此其大畧也占分野則或以宿度或以日辰天下  
有分有合相以地方參以人事不可膠柱而調瑟  
也

凡歲月日時所主甲為齊乙為夷丙為楚丁為江淮  
南壘戊為中國己為韓魏庚為秦辛為華山以西  
西夷之地壬為燕趙癸為恒山北夷之國子為周



丑為翟亦主遼東寅為楚趙卯為鄭辰為晉巳為  
衛午為秦未為中山梁宋申為齊酉為魯戌為趙  
亥為燕代  
已上歲月日辰時及見灾所在之地同用假令丙辰  
年七月丁卯日午時灾見於未地太歲在丙為楚  
辰為晉七月申又為齊卯又為齊午為秦未為中  
山梁宋則是其地各有灾也他倣此  
凡五星王則光芒相則光實休見光而無角不動因  
則無光芒死則微小也

凡言陽國陰國者從東維盡南維為陽陽主中國故  
曰陽國者中國也從此維盡西為陰陰主負海國  
故曰陰國者夷狄之國也  
五星冠珥大臣逐  
五星流其分民飢國亡  
五星盈縮失次其精降于地為人歲星降為貴人熒  
惑降為兒童歌謠嬉曰鎮星降為老人婦女太白  
降為壯夫處于林麓辰星降為婦人無所不為吉  
凶之應其象也  
五星行次各有常準  
角中間  
亢南一度



正氏中央斗杓第三星南

房中道

心北二尺有半

尾白三尺

箕白一尺半

牛南一度女南二尺度

虛南二度

危南二尺室南二尺

壁南二尺半

奎南二尺半其婁南二尺半

胃南八尺

昂南一尺畢北二尺

觜北二尺

參北三尺半井中井北五寸

鬼南二尺

柳北三尺中星北三尺

張北三尺半

翼北四尺

軫北三尺

虛南二尺

天中道

已上並五星常行之道也一尺為一度若多少不同

則謂之失次亦曰失行一度之下猶輕以上漸重

近南為旱飢為兵近北為水為死喪疾病

石氏五星替曰五星更出司不祥應節守道不為殃

日滿不入其事興過時不出陰謀行以星所守占

厥方芒角變動非其常審察五色別青黃各以事

類知災祥

凡五星所在大於常其分興小於常其分不昌

凡五星東行為順西行為逆



凡五星同度曰合石氏曰光芒相及曰合巫咸曰相  
背曰合荆州占曰相去一尺內曰合同宿回聚  
亦為之會一曰光芒相逮曰會却前曰留三日曰  
會方未當去而去之曰出五未當曰來而來  
曰入又曰行而造其中曰入創入宿度而曰舍  
石氏曰行度以居曰舍入此宿曰宿石氏曰  
番二十日以上曰宿處其所曰居甘氏曰行所當  
行過二十日不失次曰居石氏曰依度至而不去  
曰居五不東不西曰番却前曰住而不移曰番

來其旁而居曰守石氏曰居之不去曰守却前曰  
二十日已上曰守甘氏曰徘徊不去其度曰守  
行而侵之曰犯石氏曰經過其星而光曜侵之曰  
犯古占也寸已內曰犯五曰相去離五寸而光  
芒不接為灾亦輕若相去一尺以外而光氣相  
射亦以犯占先先犯而遂番居之曰犯守  
未當入度而經入犯之曰侵日東西正當曰中  
自上而下壓之曰乘自自下而上直往冒之曰  
凌相衝而止曰觸一曰兩動直前相抵曰觸一曰



行而前衝之曰觸。相凌曰閉。甘氏曰合復離。離復合曰常。昭曰相擊曰閉。行而掩之曰襲。行而隨其後曰從。西入東出曰貫。相切曰磨。周之一匝曰環。環之而不周曰繞。迫而侵之曰薄。一曰兩體相着曰薄。一曰者左去右迴。右去左迴如勾字之狀也。已者往而復復而往如已字之刑也。甘氏曰去而復返曰勾。再勾為已。石氏曰東西為勾。南北為已。郗萌曰不若如勾字曰勾。行如已字曰已。刺者過其旁而光射之也。掩者冒

而滅之也。食者侵其邊而漸及其中。如蚕食葉之狀也。吞者從上至下掩之也。戴者頂之於上也。同光者二體相合不辨其熟為彼熟為此也。其合牝牡者以五形相剋而論。夫在陽而妻在陰是謂牝牡相承也。星食月者星見月中。月食星者月至而星沒也。經天者昏旦出於午地。木火土陽星不忌。金星陰星經天則為沒也。晝見者白日出見與日爭明也。

李淳風曰聚者自三星以為聚。聚者集會之象。福集



率則吉刑集則凶德先則凶

從者逢疾次第相及於一處也次序從就之象

離者雖同宿共度而南北乖隔不和之象

徒者雖同在宿分不相停待離越移避相背之象也

舍者經其宿度而行舍其宿而遲也

宿者經其舍而過徑去不逢也侵者越禮而進以

大迫小自上而過下漸漸損害之也

凌者以小逼大自下犯上直往凌之也

抵者一動一靜而動者直至其所也

歷者以次相及而過也經者由其中過而無所

犯也容貫者直經其中過也

李淳風曰五星芒者生鋒芒刺殺害之象

角者長大芒興立誅伐之象

大者大于常體興建開拓之象

小者小于本體亡敗感退之象

又曰吉星大者吉凶星大者凶吉星小者凶凶星

小者吉以分位斷之

逆者違逆之象順者和順之象



遲者和緩之象 疾者急迫之象

福德出則失善之象 妖禍入則亡亂之象

福入刑出則吉 刑入福出則凶

舍者二星相逮同處一宿之中 和順而合則吉 乖

逆而合則凶 一逆一順 一逢一疾 相逢于一宿之

中為會德會則福興 刑會則禍作 留者刑禍妖異

久住其宿興作悖亂之象 守者留住也 附近列

星伺察政治而為妖祥也 中者中傷之象

乘者駕御壓伏之象 凌者凌小辱大之象也

觸閼主攻擊爭戰 犯刺主侵奪傷害 掩食主

無并吞滅 一乘凌主脅迫暴橫 戴者主有所立

星戴月為死喪貫者兵出入之象

凡五星守犯列宿皆為凶咎 若逆行或環繞勾已則

其禍尤大也

五星歲守木星熒惑守火星鎮星守土星太白守金

星辰守水星是謂五重守并氣之象也 法曰并炁

是為重施過節則民多疾疫 五穀不成 災害并一



曰天下旱萬物不成也

五星歲守土星熒惑守金星鎮星守水星太白守木  
星辰星守火星是謂守所勝上剋下之象也法曰  
賦歛重徭役繁下民屈竭莫之能供故下皆惡其  
上則強凌弱衆暴寡是故盜賊衆多兵革並起

五星歲守火星熒惑守土星鎮星守金星太白守水  
星辰星守木星是謂母守其子陽氣不法之象法  
曰陽氣不足故多水災五穀不成

五星歲守金星熒惑守水星鎮星守木星太白守火

星辰星守土星是謂守所不勝下剋上之象也法  
曰臣民侵凌其主君弱臣強威不振故奸臣賊子  
有謀上之心

五星歲守水星熒惑守木星鎮星守火星太白守土  
星辰星守金星是謂子守母陰氣不成之象法曰  
陰氣不足故旱多火災萬物不成

觀象玩占卷之四終

日月五星與客彗相干犯占

客星明奪日光甘氏曰天下有立王曰公日上下有



客星環之外人謀弒逆奸在後宮或曰公卿大臣  
為夷狄所俘

客星入月中有兵喪破軍殺將一曰內亂大臣死一  
曰不出三年人主死京房曰臣弒君奪其家

客星食月其國相死軍破  
客星與月同光臣作威民非其上主令不行

彗孛觸月臣叛主

彗孛星入月大兵大飢天下亂月無光其分國亡入  
而不出國遂亡出之亡國復立

大起臣專政有逐君死將亡國

彗孛出月兵起將死四夷未侵

歲星與客歲合人主不安有賊

歲星與客星間其國易相有星來守歲星人主憂

惑與客星合聞天下兵起

熒惑出東方行而西有小星觸之即去所宿之國

受兵熒惑之陰有小星相去四寸以內諸侯陰謀

熒惑之陽有小星相去四寸以內有小兵熒惑之

旁有二小星一在南一在北皆四寸以內諸侯縱



熒惑貫

小星殺小將亦熒惑之旁有二星一在東一在西

皆四寸以內諸侯橫

鎮星旁有小星守之臣欲弒逆小星入鎮星中其事

立成小星去臣利鎮星往復小星臣伏誅小星在

東方則事在東方西南北亦如之各以所在宿命

鎮星與客聞其國亡地兵敗將死

太白旁有小星相去數寸若尺期八十月邊地有戰

巫咸白太白夕出西方以入月四日候之旁有小

星附之若去之一尺若二尺客軍在外者其期六

十日一曰客軍敗有死將其

太白在東方有小星去之二三尺兵在外者其期二

十日一太白其國其

太白出有小星隨而還之命曰趣兵逆臣亂國其崩

占曰太白在西方有小星近太白軍在外戰又曰

軍在外有小赤星出太白其相去四寸陰國伐利

出太白陽相去四寸陽國伐利皆為戰取將荊州

占曰太白出有小星見其陰相去四寸以內者諸



侯有陰謀客星入太白中強國以戰亡甘氏曰天子伐諸侯武士大將死國外除者為強國也  
有星從他所來止太白旁都崩曰有急事一曰色赤者事大急  
太白與客星遇太白避客星兵法客星避太白兵強客星入太白強國來伐其國凶  
辰星與客星合天下亂  
辰星與客星開大國宮中有事石氏曰天下大亂兵起  
客星入辰星巫咸曰天下大水大理卿御史官死

荆州占曰客星入辰星辰星破刑獄事大興  
石氏曰辰星與客星會合光相薄其灾乃成不相及不害  
彗星干犯五星天下起兵大戰天子亡  
凡用兵伐人之國諸侯五星動上違之者有咎守之  
者吉無不利  
歲星所在鎮星從之不可伐熒惑辰星從之不可伐  
太白從之可伐



鎮星所在辰星從之不可伐歲星從之可伐

太白所在熒惑從之可伐

熒惑所在太白從之不可伐鎮星歲星從之不可伐

辰星從之可伐

辰星所在鎮星從之可伐言其可伐者則其餘星從

之皆不可伐也死星從之不用此占

五星合聞占

凡五星之內二星同宿為合三星以上為聚凡聚合

之宿相生則吉事興相剋則凶事起聚則以福德

先至為吉刑祈至為凶福德先去為凶刑禍先去

為吉一吉一凶兩事俱發但當修德以待之而已

五星合是謂易行改立王者有德受慶子孫蕃昌奄

有四方无德受殃離其國家毀其宗廟百姓流離

被滿四方五星皆大事大皆小事小五星早出者

為盈盈者為客晚出為縮縮者為主

五星所聚其國德天下從歲星以義從熒惑以禮從

鎮星以重從太白以兵從辰星以法從從各以其

事致天下又曰五星所聚其下起兵若五星聚于



一舍而芒角其中所聚之國之  
五星相簿天下分爭甲兵作有大戰相去三尺破軍  
殺將流血旁旁百姓飢亡相近愈甚  
五星相去三尺以外七尺之內相望相守十日以上  
至四十日天下兩主爭國期三年遠七年有德者  
勝  
五星相聚而皆逆者其事逆臣奪主國  
五星聚而聞天下大戰寇賊並起民庶流離夷狄為  
主

漢高帝入秦之先五星聚東井從歲星也客謂張耳  
曰東井秦地也漢王入秦五星從歲星當以義取  
天下  
唐玄宗天寶九載八月五星聚于尾箕熒惑先至而  
四又先去尾箕燕分其後安祿炭于燕  
按五星聚見于傳記者至唐有四周武王將伐殷五  
星聚于房齊桓公將霸五星聚于箕及漢元年唐  
天寶九載是也周伐而殷王更紀也齊桓雖不改  
物實行天子之事自是周室之政遂歸諸侯三王



法度由此而變終不可復至漢高祖奄有天下大  
抵皆承秦制後代因之皆易行也至唐玄宗祿祚  
逆唐家紀綱由是大壞君臣夷夏不復有辨罰星  
先至又不可與漢之後歲者同日語矣  
四星合是謂太陽其國兵喪並起君子憂小人流荆  
州古曰有德者昌無德者亡又曰四星合相去三  
尺以內晉守七日以上天下兵起國易姓九州謀  
殺人民大殘  
荆州占曰四星合閉閤其關梁女子運倉天下半亡

漢平帝元始四年四星聚于柳又聚于張各五日柳  
張三河之分其後有王莽赤眉之亂而光武中興  
都于洛  
獻帝初平元年四星聚于尾箕其後李傕亂京師而黃  
巾中黑山賊亂天下漢祚遂亡  
晉懷帝永嘉六年四星聚于牛女後有聰勒之亂而  
元帝至于揚土  
安帝義熙三年二月癸亥火土金水四星聚于奎婁  
從鎮星也其分為徐州是時慕容超僭號于齊兵



連徐兗抄掠淮泗姚興譙縱僭號秦蜀盧循又寇  
犯京師劉裕於是起兵破盧循慕容平秦蜀卒受  
晉禪又九年二月木火土金聚于東井從歲  
星也東井秦分十三年劉裕滅秦  
三星合是謂驚絕行其國外內有兵喪改立侯王又  
曰民飢有兵喪放曰驚立改立故曰絕行又曰三  
星合聞天下動

木土合却萌曰在一舍為旱飢有火土一曰國分土  
相去三尺以內守七日以上天下兵起五穀大傷

人相食七寸以內名曰芒交臣弒其君期八十日  
木土水合女子為天下害大臣逆  
木金土合其國兵起大戰鎮星色赤黃為旱蒼民疾  
疫春多死亡荆州占曰木土金三會同舍相去三  
尺國有女喪有白衣會兵起大戰相去七寸以內  
曰交芒將軍與后謀弒其君  
火土金合天下有大謀  
木火金合殺大將天下皆有兵三王鼎足其分國



金水土合其國戰不勝亡地

火木水合用事者當之天下開牢大赦

漢文帝後六年水火木合于東井秦分也是歲誅

反者周殷長安市明年六月帝崩景帝元年七月

乙丑金木水合于張是歲立六皇子為王其三年

七國反周亞夫擊滅之靈帝光和五年十月木火

木金合于虛相去各五六寸如連珠明年琅玕王據

薨獻帝建安十八年秋木火土合于太微逆行留

守帝座百餘日占曰天下易主漢遂以亡晉惠帝

元康三年木金土三星合于畢昴趙帝也其後賈

后陷殺太子趙王倫殺后篡位天下遘亂由此而

起

唐憲宗元和九年十一月火土金合于女十二月土

金水合于尾女虛危齊分是時淄青李師道叛其

後卒討平之

二星合為更改革令其分有兵君憂人愁歲星熒惑

陽也太白辰星鎮星陰也陽主中邦陰主外邦陰

與陽合中外連兵陽與陽合兵謀在中國陰與陰



合兵謀在外國又曰相近曰犯其殃大相遠曰合  
其殃小白氣星躔星軌也  
木與火合為飢為旱一曰相出一曰大臣匿謀有反  
者主亡地國有水天官書曰為內亂臣謀主戰北  
軍困合于木火相去七寸以下光芒相及臣害君却萌曰  
木火合相去七寸以下光芒相及臣害君却萌曰  
火木同舍相去三尺以內相守七日以上其國有  
反臣五穀傷民不安相期年二尺以內相守七  
日至二十日人主絕嗣兵起國滅內戚相殘期一

百八十日荆州占曰火木土舍相去二尺以內相  
守二十日以上至一百日其國更主天下交爭存  
亡者半若守久逆行而復相守以所近宿立當之  
軍畧曰木火合相去一尺以內天子有疾不安  
木火合而相守其國君憂有大赦近二年遠三年  
木火相守十日以上其國貴人作亂  
木火合火在木北有軍軍戰火在木南偏將戰客  
軍憂

木火合于一舍火在木上名曰子母同光其國強



大番之一百日不変色失次其國且以重德致天下

木火合于宿之陽母子同鄉其國安合于宿之陰

兵起

木火合行疾兵從之戰不勝大姓並二年三年

荆州占曰熒惑當出見而近歲星出其北天下有急

兵出其南有匿謀在中

木火接芒於東方宰相亂人主言不定不出三年

大兵起木火接芒於西方國有憂明年春失農事

木火合星色俱青為疾赤為兵黃旱白喪黑為飢

芒角相接人飢殆盡

木火再合有走土再合者東行已合西行又合也

木火合閏乙巳占曰殺大將其國

木土合為內亂為飢為謀更事人主失勢又曰木土

合其宿國戰不勝亡地主死却前曰木土合井泉

高而平原出雲歲不和有大小又曰天下易令民

流千里魚鰲陸死民苦盜賊其分國不可戰戰必

敗



木土合相守十日天且降禍不義者受其殃木與  
土合一舍木在下土在上名曰唯雄間客軍大敗  
主人勝六十日不下有空國徙王邾崩曰木土同  
舍相去二尺以內相守二十日以上國更至天下  
大爭大臣相仇天子易統天下存亡者半曰木土  
木土同出其宿國亡地同入其宿國得地

木土皆出東方夕入西方百九十日皆正中者兵  
發東方之國勝當入不入反東行九十日正中者  
當發兵主死民流亡

木土合有兵相守土在木下利客土在木上利為  
主人

木金合為水為飢疫為有白衣會光芒相接有兵兵  
戰殺大將无兵兵起或曰有軍則先起者勝金在  
木南以兵飢金在木北有水飢皆有亡國  
金木同光大戰殺將不合光兵起不戰  
金木同在一舍其分有蝗虫生  
木金合相去一尺天下有兵不出四十日必戰星  
色青東方勝色赤南方勝色黃中央勝色白西方



勝色黑北方勝武密占曰木金合相去五尺有兵  
戰三尺有破軍二尺有拔城一尺治兵光芒相接  
大戰死軍在外則兵大起  
木金合相去三尺則七日以上將軍乃誅死木金  
合三尺以內七寸以外木出金左有年出 金右  
年飢以合之日占五穀之有無甲乙為麥丙丁為  
黍戊己為粟庚辛為稻壬癸為豆天文志曰金與  
木合金在南木在北名曰北牡相承年穀木熟金  
在北木在南歲困有亡國天子失地一曰歲或有

或無

木金合於東方木在北金在南陰陽和為年豐木  
金合於西方木在金位其名曰伐其國凶有白衣  
會年飢

巫咸曰金木居出東方若并入西方王者亡地

木金相遇有兵兵罷無兵兵起乍東乍西有逐相  
海中占曰太白出歲星北客勝歲星出太白北主  
人勝

荆州占曰歲星出隨太白于西方光怒必戰破軍



殺將若環繞之有亡主無兵在外則兵起相走軍  
畧曰金木一東一西害候王一南一北兵乃伏金  
木合金從木疫主人急木從金疫客急太白北主  
金木合閏乙巳占曰有大兵其東才西而西時  
木水合為變謀更事其國多水民飢王若于  
軍畧曰水木合為內亂有軍在外不利先起者若  
相守七日至四十日人流亡光芒相及則將與后  
其君合卦東才木其卦金其南創卦味歲羊豐木  
荊州占曰木水合為白衣會

木水合一曰將死光芒相接天下民流水泉湧出水  
女主之喪

漢景帝中三年正月丁亥金木合于觜其年五月甲  
午金木俱在井戌戌金去木留守之二十日占曰  
木為諸侯傷成于戌誅將行於諸侯也其後梁王  
被按驗布車入闕伏斧鉞請罪乃免其六年梁王  
死地陽濟陰王亦薨天子白衣臨邸

晉元帝太興二年七月甲午木火合于東井八月乙  
未金木合于翼三年六月丙辰金未合于房永昌



元年王敦反六軍敗績

穆帝永和七年木火合于奎其年劉顯殺后祗及諸

胡帥中土大亂

周武帝天和二年閏六月丁酉木金合于柳周分是

歲陳相荊州刺史華皎帥衆來附遣兵援之戰于

泄口大敗地沒于陳

火土合國憂主走為內亂為兵一曰大旱大人忌之

一曰女子為天下害一曰女主憂兵起又曰其下

失地有破國一曰其國不可舉事用兵石氏曰火

土所舍宿國飢戰不勝

火土合火去而土復來環繞之不出六年中國主亡

火土合土在火上名曰逆其國防外兵土在火下各

不動名曰子母同光其國得地逆強若同上下民

有逆心兵起更王一曰土在火上光芒相接女主

憂火土合火入一土光中將相死兵兵不出三

火金合金曰爍為喪不可舉事用兵

火金合金在火上所在之國且以義致天下曰金居

火上其國用兵三十日不去天下三年起兵六十



日不去其下有空國金居火上而復出火下其國  
有反臣

金火合金在火左右其國必大敗荆州占曰火在金  
前後左右成戰客勝金出火東无兵兵起不出三  
月

火金合火入金光芒中火在南有大旱戰則小將死  
火在金北為水

火與金合金從火有兵兵罷火從金兵大起火從金  
而金無光火赤而光所入宿受兵國亡

火隨金行七日以上追及金相去一尺以下大臣死  
其分旱其國受兵戰敗亡地一曰金火相隨而行  
所入宿國君死人飢流亡道上多死人有亡國  
却萌曰火金合而金起芒角居火上其國用兵戰  
火勝

火入金出其陰不有分軍必有他急  
火與水合曰焯其國不可舉事用兵有兵在外不利  
先起曰一火水合大旱赤地千里國主走  
秋合有兵冬合有喪一曰火水合將死



火水合於東方臣謀主合於西方不出九十日宮中  
有事一曰水火合於東方水色白而大兵在外割  
地為和從前國大病從旁小病其亦無事不  
火水合宿相去三尺大人當之有大赦  
火與水合石氏曰在他時為淬在冬為刑  
荆州占曰水火同行若不有兵疾疫流行火經水命  
曰自伐不可用兵必有大敗覆其國家以及其君  
凶  
漢景帝中元五年四月乙巳水火合于參占曰國憂

參梁也其六年四月梁孝王薨殤帝延平元年正  
月丁酉金火合于婁八月殤帝崩廿七日水火合  
晉愍帝建興元年五月癸未火金合于東井其後劉  
聰破帝師帝降于虜庭建隆元年二月火木合于  
羽林四月王恭反

安帝義熙九年二月丙午火土同入東井十三年劉  
裕滅秦

宋文帝元嘉二十三年正月金火合光相燠其年魏  
兵大入青冀抄掠一空



孝武大明五年正月火土合于須女占曰女主惡之  
其後文穆皇后崩年五十五日金土合于須女占曰  
土與金合為疾為喪為內兵國亡地相守數十日不  
去後有內亂軍畧曰土在金南一尺女主用事在  
金北一尺女主死若行去宿遠君不立后  
金土合金在土南年穀大熟在金土北歲凶又曰土  
金同宿金在土上不出二月有兵民流一曰土金  
合為水土在金北去之七寸名曰母子同光其歲  
大豐民安人主壽昌

金土合土色青春多死喪赤為兵黃旱

土與金同出其分國得地

土水合為壅沮主令不行其國不可舉事用兵有覆

軍一曰土水合為變謀更事又為早為有陰謀乙

巳占曰有兵為戰其分將死軍敗無兵為內亂一

曰若有兵戰則客軍敗武密占曰水土合女主死

女子亂國主出天子受其害

水土合水色白而大天下兵在外者割地相和

土水為雌雄同出之宿為失地同入之宿為得地



水火土而合國有功田從非法奸臣所為誅之吉  
漢文漢後六年土金合于危齊分也其後膠東菑川  
濟南王皆反國滅齊王亦自殺

齊文宣天保十年六月庚子土犯井鉞與太白并占  
曰子為玄枵齊也其明年常山王殺楊愔等遂廢  
少帝

陳廢帝大光元年八月壬午土水合于軫九月戊午  
金水相犯二年九月庚戌太白逆行與鎮星合于  
角十二月帝廢為臨海王

金水合為兵憂為變謀又為邊兵戰  
金水同日出東方東方有兵同日出西方西方有兵  
金水並出東方利舉兵西伐東軍勝金水並出西方  
利舉兵東伐西軍勝

金水俱東東方或俱出西方客主相見有兵必戰无  
兵則兵大起

金水客出一方為格雖有兵不戰  
凡有軍在外謹候太白白辰星太白出辰星不出太  
白為客辰星出太白為主人出而與太白不相從



不戰辰星出太白不出辰星為客太白出辰星為  
主人一出一不出為主客不備野有軍不戰其出  
也一東而一西不戰若俱出一方而異宿軍雖相  
近不戰必合宿乃戰相凌乃有大戰

太白辰星俱出東方不相近二十日至三十日辰星  
不入東方南國有兵不戰至春夏兵起

辰星太白俱出西方不相近二十日至三十日辰星  
不入西方北國有兵不入西方西國有兵

太白辰星同出東方皆赤而角瀕海國大敗中國勝

太白辰星同出西方皆赤而角瀕海國大勝中國

大敗

辰星隨太白出東方天下無兵兵起期六十日太白  
出辰星北客勝辰星出太白北主人勝

辰星太白俱出東方色黑外國利中國不利  
辰星隨太白出西方天下有兵不戰亦不解辰星居

其前兵罷若抵太白環繞之居西北陰國兵起居  
西南陽國兵起期半年兵在外則戰利客不利主

人



太白隨辰星出西方無兵兵起期六月有兵客利相  
去可四尺客益利不戰則兵未解辰星入則兵罷  
太白出東方辰星居其前不去至十五日若二十日  
而入陰國兵滅不戰客去則兵罷  
辰星出西方居太白前不去十五日若二十日而入  
陽國兵滅客則兵罷  
太白出東方若西方辰星居其後二十日兵起辰星  
其前十五日兵罷辰星出太白左小戰壓太白石  
數萬人戰主人吏死

辰星過太白右三尺軍急約戰出太白北小戰主人  
勝出太白南大戰客勝

辰星過太白其間可容劍小戰客勝居太白前三日  
全軍罷出太白左小戰出其右大戰  
辰星來抵太白不去將死正旗上出客勝下出客軍

敗

太白辰星相遇太白避之客強主人畏客太白出辰  
星右而居其前主人利逐入之主人大利辰星迫  
太白主人強客畏主人辰星出太白右而居其前



客利逐入之主人不利客大利太白居西南國之事  
辰星入太白中五日而出上破軍殺將客勝下出客  
則凡太白與辰星合太白居右辰星居左主人勝  
辰星居右太白居左客勝天下無兵辰星在東方  
若西方居太白前水官兵有滅者客利不出客軍  
金水俱出西方水居金前相近間可容劍在西北陰  
國有兵謀以戰主人勝在西南陽國有兵謀以戰  
則客勝

太白辰星合在西南南國之事在西北北國之事正

西為中國之事太白辰星俱出東方太白先去辰  
星後出踰太白而去有臣背主不出其年

太白先出辰星出太白南太潦出太白北大旱

太白辰星同出辰星移而南大水移而北大旱

太白辰星合南一北害於黍稷王侯憂

漢景帝元年正月癸酉金水合于婺女其年七月乙

丑金木水三星合于斗女吳越之分其三年吳王

反兵敗王走粵人殺之

陳宣年大建十二年十二月癸酉水在金上甲戌金



水交相掩占曰大兵在野大戰其明年楊堅篡周  
又明年宣帝崩陳亦亂

周武帝建德元年七月丙午金水合于井相去七寸  
後半年平齊致天下之應

唐太宗貞觀十八年五月太白辰星合于東井明年  
親征高麗

五星合閏占  
五星閏有軍在野大戰破軍殺將死軍則為內亂武  
密占曰星閏天下亂有亡國

木與火閏有病召飢歲一曰有夷狄之害一曰殺其  
大將其分不可舉兵一曰臣子為逆兵飢病作荆  
州占曰不出其年強國易相有內亂

木與金閏有大兵一曰國有內亂野有破軍又曰無  
兵兵起有兵兵戰又曰其國旱飢不可舉兵又曰  
夷狄內侵有易相又曰人流亡有亡國一曰兵在  
外為亂又曰兵在外戰敗荊州占曰相為亂有滅  
諸侯民多死亡一曰有土工  
木金閏與東方有兵在外必戰於西方有亡國死王



又曰其年八月兵起流血  
木與土聞不出其年王者亡地將軍死之一曰其國  
不可起兵先作事者敗又曰不出三月有亡國荆  
州占曰天下哭泣相望期六十日又有易相一曰  
星色青為喪赤為旱兵白為兵黑為水黃為土工  
木與水聞有軍在外則戰軍不在外為內亂將死一  
曰有亡國不出三年  
火與金聞其野有破軍殺將一曰戰兵不在外而有  
木內大戰將死歲大飢人主伐國大亂以亡一曰有

亡諸侯

金火春聞其歲旱夏聞內主易秋聞兵火起冬聞有  
火喪王者憂將軍死一曰金木聞其合國大旱一曰  
火與水聞國以暴敗荆州占曰女為天下害又曰火  
水聞于東方臣伐主聞于西方宮中有亂一曰火  
水聞將死其野有大水  
火與土聞其國子弟為亂巫咸曰不出其年有亡國  
荆州占曰有叛臣作亂兵起一曰王者亡地將軍  
死之一曰主以孽為憂其不有闡邑



土與金閏期九十日有憂王者亡地一曰有兵喪更  
立候王荊州占曰臣謀主起兵又曰土與金閏東  
方臣伐君閏西方強國宮中有亂一曰女主為亂  
皆期九十日

金與水閏其國內亂兵起軍在外者破大將死一曰  
先起兵者凶若環繞之大戰一曰不出其年有改  
王一曰有反臣甘氏曰金水閏其分國大旱一曰  
有大戰無兵在外則兵大起荊州占曰金水相遇  
而閏辰不勝燕趙代有憂太白不勝秦有憂不勝

其光分散或劍芒失其色皆為不勝而金水木火  
土與水閏軍在外則戰有死將無軍為內亂兵起一  
曰水土閏閏梁不通

晉惠帝永寧二年十二月熒惑太白閏于虛危是齊  
王問專政無君成都河間長沙三王合謀討之問  
敗三王又相屠戮晉遂亂亡

後魏太常六年十月乙酉金土閏于亢八年奚斤  
圍虎牢五月己未陷之軍中大疫死者幾半  
唐玄宗天寶十四年二月金火閏于畢昴之間又閏



于井鬼至四月乃伏於是安祿山反  
德宗建中二年六月金火闡于井於是朱泚反帝出  
奔又為李懷光所逼并京師分平也

凡五星合聚福德先至者吉刑禍先至者凶其去也  
則禍先去者吉福德先去者凶福德者木土也刑  
禍者火水金也一曰福德刑禍皆以所合聚之地  
言之若在水鄉則木為福德火鄉土為福德其敢  
彌深或木在金鄉土入木鄉為福亦淺又得以次  
相生乃為全吉如土先在巳午之地而金水木火

相次而從之其福必大反皆者未可言四星五星  
則以此論三星不用此占  
五星聚惟土星在芒角者所舍之國大凶  
凡五星至二星相合聚其間火失光為兵喪為旱木  
失光人主惡之土失光女主惡之金失光起兵亦  
為喪水失光為大水以日占國

五星相干犯占

歲星犯熒惑為旱為飢有兵大戰

歲星觸熒惑其國亂



歲星食熒惑不出三年國亡

歲星守熒惑地動一曰大赦

歲星犯鎮星太子憂

歲星觸鎮星太子疫有赦

歲星守鎮星大臣相滅天下交爭一曰有兵戰主人

吏死其國大攘一曰本土交行必有破傷

歲星與鎮星相守其地有王者興除舊布新

歲星犯太白有兵大戰一曰相死一曰大臣黜女主

喪一曰其分草再生將軍誅死無將軍則不出四

十四有敗將

歲星乘太白有戰偏將死

歲星觸太白西夷來侵

歲星守太白蠻夷叛四序不順陰陽爽和

歲星犯辰星有兵太子憂一曰大臣誅民多病泄

歲星掩辰星有兵戰客將滅之殺大將貫之薄之殺

偏將觸之主有病

歲星守鎮星主憂有賊水退國不安水退賊敗

晉安帝義熙七年丁卯歲星犯鎮星在參占曰益州



不利亡地是時遣朱齡石伐蜀滅之  
隋二世大業十三年五月木土相守  
在參晉分也於  
是唐高祖起晉陽唐興而隋亡也

熒惑犯歲星冊太子有赦一曰有兵戰一曰大臣有  
為匿謀一曰蟄虫冬出雷早行禾不成荆州占曰有  
兵戰火出木死天下急出其南有謀在中一曰奸  
臣為謀殺大將  
熒惑出歲星主有子天下受福

熒惑守歲星太子憂一曰大赦守後火入三度其國

大敗退三度賊敗軍出其新部將主八軍始

火貫木殺小將土主之軍不難

木火相拂天下有爭言軍

熒惑犯鎮星兵起有大戰一曰女主當之或曰火犯

土土在下火在上其國吉土在上火在下大臣憂

一曰火犯土為旱火觸土有兵人主病其國且

火入土將軍為亂

火守土為旱兵起一曰殺太子有內賊王者亡城守

後火入三度國不安退三度則無咎



火與土合已去而復來環繞之不出六年國亡主一  
曰有暴獄不出三年天子失位  
熒惑犯太白主亡天下憂兵起大戰金在南南邦敗  
在北北國敗熒惑乘太白兵雖起不用其國且以  
武致天下  
熒惑觸太白有暴賊  
熒惑經太白軍憂離之軍却  
熒惑從太白下土抵之不入軍急不戰  
熒惑出太白陰有分軍出其陽有偏將戰主人軍敗

若環繞太白偏將死  
熒惑入太白中上出破殺將客勝出太白左左軍勝  
出太白右右軍勝  
熒惑入太白將戮入久不出國亂主憂  
熒惑環太白成勾己大將死  
熒惑抵太白不入亦不去客將死  
熒惑摩太白而過有數萬人戰有破軍主人將死  
熒惑薄太白主人不利亡偏將  
熒惑襲太白兵起相易一曰軍亡



熒惑守太白主不安守其北太子憂守其南庶子憂  
守後入三度國大敗退三度灾消

火金相守流血滿野

熒惑犯辰星其國不可舉事用兵一曰野有兵不戰

熒一曰兵在外者敗

熒惑觸辰星在異姓主不出國主憂

熒惑守辰星太子憂有赦守後入三度大兵聚其下

熒退之水灾

漢成帝建始四年七月熒惑踰歲星居其東北半寸

許如連李占曰有病軍飢歲至河平元年三月旱

傷麥民食榆皮

順帝漢安二年六月乙丑熒惑犯鎮星占曰大人忌

之明年八月帝崩

晉惠帝永寧二年十二月熒惑襲太白于營室占曰

天下兵起亡君之戒一曰易相是時齊王問專政

無君成都河間長沙三王誅固之後相承爭戰攻

焚宮闕公私飢困天下遂淪于夷狄

穆帝升平二年八月戊午熒惑犯鎮星在張占曰兵



火起五年十月丁卯熒惑犯歲星在室占曰大臣  
有匿謀時桓溫擅權謀移晉祚

鎮星犯歲星內亂一曰其野有兵相攻  
鎮星守歲星有兵守後木退歲土退年豐有賊

鎮星犯熒惑大人忌之若二星皆色赤或俱無光或  
土在火星內火在土星內皆為其國大臣死旱潦

不節民災物不成  
鎮星犯太白為兵一日大水草木死

鎮星犯辰星為旱為變謀更事一曰將有危一曰土

犯水冬雷虹出來年夏寒隕霜雨雹

晉惠帝光熙元年鎮星犯歲星是時司馬越專內亂

卒以滅亡

太白犯歲星王者有賊一曰為飢期三年一曰兵起

一曰為旱為兵甘氏曰草再生再死海中占曰金

出木北客利木出金北主人利

太白犯歲星若環繞之并先有兵戰破軍殺將一曰

太白環繞歲星有亡主

太白守歲星后憂



太白觸歲星女主病

太白襲歲星君敗死

太白犯熒惑主病有兵大戰客敗太白在南南國敗

在北北國敗東西亦如之

太白乘熒惑客軍敗隨之君憂主在兵敗甲吉白金

太白觸熒惑內有賊臣一曰高滿賦三車仁白金

太白守熒惑太子憂其間客指血滿其野若火退殺

晉太子金退賊動難星北歲星吳都臣馬楚東山廣

太白貫熒惑主人亡偏將熒惑方行太白環之有破

軍殺將

太白犯鎮星太子不安國有咎一曰五穀不熟國飢

人流

太白觸鎮星主憂一曰人主放恣大臣相殘賊兵起

太白守鎮星金在土北天子失地守後金退臣憂土

退土憂有賊帝若莫西獻

太白犯辰星國不安兵起一曰金水相犯西方有人

東方大虛殃及匹夫

太白觸辰星殺宰相



太白守辰星國憂辰星先退有姓王

太白來守辰星旬日不出客將死

漢質帝本初元年五月庚戌太白犯熒惑占曰為逆  
謀閏月一曰帝為梁冀所鳩崩

晉成帝咸康三年十一月乙丑太白犯歲星于營室  
四年四月己巳太白晝見在柳明年石季龍太寇  
河南遂陷邾城大事掠十二月癸丑太白犯鎮星  
在箕七年慕容皇自立為燕王八年太白犯熒惑  
于胃是後庾翼大發兵謀伐石季龍專制上流

穆帝永和四年熒惑入婁犯鎮星其年石季龍死冉

閔殺石遵及諸胡十餘乃人

辰星犯歲星其國外野不安

辰星犯熒惑上妨太子下妨尉司馬

辰星觸熒惑太子不安若離而復合大水漂山人主  
哭泣於宮

辰星守熒惑天下多死喪兵疫並起

辰星犯鎮星甘氏曰夏寒妨女主荊州占曰春多雨

辰星守鎮星夏霜雹秋多雨如軍勢散星在土谷



辰星犯太白為變兵起有戰破軍殺將辰星在上客  
星不容負辰星守太白為變謀為兵憂守之旬日  
不去主人兵不利將亡

觀象玩占卷之五終

觀象玩占卷之六

歲星一曰攝提又曰重華曰應星曰經星曰紀星東  
方青帝靈威仰之使蒼龍之精木德之宿歲行一  
次十二年一周天與太歲相應故謂之歲星人主  
之象主道德五常為仁五事為貌仁虧貌失逆春  
令傷木氣則罰見歲星故歲星主春其日甲乙其  
辰寅卯其卦震巽



數八其帝大皞其神 芒歲星所在其國有  
福逆之怒則為殃尤甚歲星主司天下諸侯人君  
之過主齊吳以東之國又為農官主五穀所居之  
宿五穀蕃昌其對為衝歲乃有殃歲星所在之國  
則不可伐可以伐人所留之野吉所去之野凶

歲星一曰歲星行色變異占無星曰無星曰無星東

甘氏曰歲星在春王色北左角大而青精光立春後  
滿七十二日後十八日色黃仲春之時有芒角  
在冬相其色精光而無芒角 在夏休其色青黃

無精光 在四季囚其色青微黑在秋死其色細  
小不明此其常也如其常則天下和平

歲星當王時而有相色主弱臣強有休色人主病有  
囚色宜大赦有死色大喪其進合也有德令其退  
舍也有惡令其留守之舍有逆法有逐臣  
當相時而有王色其國弱臣強有休色相罷有囚  
色相囚有死相死有此色者其留守之舍國凶其  
進舍也有兵其退舍也相有逆謀不成當休時而  
有王色其國有憂兵有相色大水大成誅有囚色



百果傷有死色五穀傷當囚時而有王色王政不行下反上有相色臣專政六月降霜有休色謀不遂有死色貴臣誅有此色者其番守之舍國有禍喪其進舍也有兵其退舍也將死軍亡所羅亦因當死時而有王色草木再榮有相色木枯更生有休色國有土功有囚色大赦其舍也其色歲星主齊魯東吳之國青徐州及揚兗之域其色蒼如左角及參左肩芒若变色而白有喪有疾疫赤有兵黃有喜

歲星色黃赤而明潤或黃白而明潤其歲大熟其國有喜慶之事色白多死喪青為虫蝗赤為兵黑為病黃女主持政一曰歲星色青多為獄事白多為兵色青白而不光潤兵獄並起也其色白兵獄俱起也其色青白如灰主有憂期五月兵獄俱起也其色赤芒角其國大旱煖氣早來虫蝗為害人多疾疫歲飢有兵

歲星變色而青芒角其國有土功自芒角淫雨為灾



人大疾疫黑芒角水潦為灾霜雪殺物種不入土  
國有大憂

歲星在東方宿中色宜青而白角為兵青而黑為喪  
在南方宿中色宜赤而青為憂白角而怒有兵黑  
為喪在西方宿中色宜白而青有憂赤黑皆為兵  
在北方宿中色宜黑有青有憂赤為兵白角而怒  
亦為有兵起

焦貢曰歲星色而潤澤有年赤黑無年黃赤潤澤立  
竿見影大熟一曰木星色青白青常色也變赤則

主有憂黃有喜白為喪黑為疾病水灾

正月歲星色黃赤光澤所居之野大穰黃白有慶賞  
事色正白人主有喪死之憂草木素服諸侯戒兵  
色白圓瘁而不見光期三十日有兵喪  
歲星失色白曜曜圓而陽赤芒王者暴誅大臣期九  
十日一曰木變色人主有怒若有芒角為誅殺為  
兵無芒角有軍戰不勝

歲星明大赤角所居國昌赤黃而沉其野則大穰  
歲星暗小所居國民多疾疫牛馬死



歲星明大而內實天下安寧小而內虛其國有憂主  
不安

歲星始出小日益大者所居國利始出大日益小者  
其國日耗

歲星乍大乍小其國凶斯者國憂主辱精天司賊  
歲星忽不見國亡乍見乍不見有喪天官書曰歲星  
出如浮而沉其國有土功如沉而浮其野亡  
浮者見之沉者伏之

歲星芒角動搖其國凶  
歲星芒角而怒所在兵起五穀不登  
歲星有芒角天下安赤黃而角所居國昌人主以武  
強若戰

歲星無芒角不勝  
歲星芒角所指者敗迎角而戰者亦敗

歲星芒角四正則天子心正角指邪天子亦邪外邪  
在外臣內邪在內后夫人

歲星有芒而無角王者心平  
歲星三角芒近臣傷內相誅期一百八十日



歲星五角芒天子自出將兵  
歲星一角外射天子大使出角兵出有所誅

歲星七角且芒天子與四方戰期不出一年

歲星九角且芒天子殺賢臣誅邊將期七年

歲星芒且角皆為天子征伐四方

荆州占曰木星東行前芒短者欲留之象七日即留

正見南方芒指子午卯酉者正也指四維者不正

也西行前芒短不出三者留

木星留不行而芒角長出是星欲行也其芒南者星

入外宿王者欲遣大使之他國芒北入中宿者王

者在外欲還芒指東欲順行也不出七日行是天

子欲出外芒指西欲逆行也不出七日逆行是天

子欲誅大臣

歲星王時當有芒角無芒角則王無威權在下

歲星動搖主喪王期在衝

荆州占曰歲星動徒前後右人主不安

歲星至所宿居之國安其國安居之不安則其國不

安



歲星盈宿失次其國不可舉事用兵

歲星當出不出當入不入其國凶右星經曰歲星出入不當必有妖見其舍盈而東南不出三月乃生彗星本類星末類筭長二丈盈而東北不出三月乃生棊本類星末類長四丈縮而西南不出三月乃生天鎗左右鏡長數丈縮而西北不出三月乃生撓本類星末類長二丈所見之國為兵為喪為飢亂為破軍亡地不可舉事用兵出天日

國將軍死敗或曰君治急則木星行疾君治緩則木星行遲

歲星當疾而遲不及其次二舍入主昏后妃持國政絕嗣寇賊不禁

歲星超一舍二舍至于三舍侯王不寧不則地動退一舍二舍至于三舍王者滅亡

歲星進退如度其國昌竹中道則天下和平失行入太陰道為水入太陽道為旱

歲星行不至所當舍之國宿其國凶又曰歲星不行



其宿其國亡君舍之國其國亡曰歲星不  
歲星未當居而居之當去而不去之若已去復還居  
之其國皆有福當居而不居之未當去而去之或  
已居之又東西去之凶居之而或前或後或左或  
右人主不安國亦不安又曰歲星當居不居越而  
他之其分主死國亡

歲星行正則王者心正國事正行邪則王者心邪國  
事邪行事者不行黃道也

石氏曰歲星順行列宿者喜也逆行有所凌犯皆為

凶災又曰歲星逆行其國不可興兵星順則兵宜  
進逆則兵宜退

歲星逆行其國不可以戰一曰君令逆則歲星逆行  
逆行入陰內事逆逆行入陽外事逆逆行則五穀  
不登有遂臣邾萌曰歲星逆行當逢而疾失一次  
以上至二次則人主驚走社稷危亡天下兵起民  
去其鄉

歲星亂行五穀不實草木秋英  
歲星一東一西害侯王人主不安一南一北害黍稷



而北旱移而南其國大水  
歲星出氣為青穰明日大寒  
有小雨不出三旬魚鹽  
貴不過二十日止所在之國  
苗傷物少實民徒其  
鄉不出二年布帛貴四倍  
歲星出穰長三尺不出三日  
雨不則大霧  
歲星在奎婁出四彗天下大豐  
人利  
歲星行色變異占  
歲星畫見為臣強其地有兵  
畫見與日爭光武弱文  
強其歲大臣謀逆凌其君王

歲星流國主亡天下更  
歲星則在之辰不可抵抵當也  
假令在寅不可以東  
北征也倣此又曰歲星順不可  
逆戰逆行不可向  
之而戰  
歲星守諸合色白其國敗常以  
春甲乙日候之變色  
則為灾  
晉惠帝永寧元年五星互經天  
縱橫無常其四月歲  
星畫見二年四月又畫見於是  
齊王固輔政專傲  
無君成都河間長沙東海諸侯  
王相繼執權互相



誅戮天下遂亂晉民滅亡  
簡文帝咸安二年五月歲星形色如太白占曰主無  
福臣強是時桓溫專制明年帝崩無常其四  
孝武帝太元十一年六月甲午歲星晝見在胃明年  
慕容垂寇東阿翟遼寇河上春甲子其刻之  
安帝隆安二年歲星晝見在胃兗州分野四年鄧恢  
遣兵伐慕容寶于滑臺敗績下並輝並許不下  
又義熙七年七月丁卯歲星犯鎮星在參占曰益州  
不利亡地是時來齡石伐蜀後竟滅之

梁武帝天監四年六月壬戌歲星晝見其色黃潤立  
竿見影是歲大熟米斛三十錢帝自此崇尚文儒  
溺於佛說不修武備卒致侯景之禍

唐文宗開成五年春歲星闇小無光占曰春木當王  
而歲星色闇小將有大喪是歲帝崩

其熒惑總序

熒惑一曰赤星一曰罰星曰執法曰天侯南方赤帝  
赤熒怒之精朱雀之宿火之精也其行無常出則  
有兵入則兵散熒惑居東方為懸息居西方為天



理南方為熒惑進退無常躁急促疾故曰熒惑五  
常為禮五事為視禮虧視失逆夏令傷火氣則罰  
見熒惑故熒惑主夏其日丙丁其辰巳午其卦離  
其徵山其數七其帝炎帝其神祝融熒惑主死喪  
主司天下君臣之過司驕奢亡亂妖孽主歲成敗  
明照四方察過失以譴告人主者也主楚主吳越  
以南諸國主憂患過惡禍福之所由生其國有道  
則疾行而東無道則雷而降罰為亂為賊為疾為  
喪為飢為兵所居之國受殃還遠勾陳芒角動搖

變色乍前乍後乍左乍右其殃彌甚周旋止息則  
為死喪寇亂其野亡地熒惑失行而連兵聚其下  
順之戰勝又曰熒惑不動兵不戰有誅戮又曰熒  
惑為天子之禮內則理政外則理兵從之者吉逆  
之者凶故曰雖有明天子必視熒惑之所在

熒惑行色變異占

甘氏曰熒惑在夏曰王色比心大星大而赤精光仲  
夏有芒角在春曰相其色精光無芒角在季夏曰  
休其赤黃無精光在秋曰囚其色青白不明



在冬曰死其色黃黑細而不明此其常也色如其  
常則天下和平曰休其色青曰生其色赤曰死其  
營惑當王時而有相色相蔽主聰有休色政令不行  
有囚色讒臣用事有死色國有大喪其留守之舍  
不可舉事用兵其進舍也其國不祥其退舍也其  
國有旱  
當相時而有王色所居之國受殃有休色讒臣有  
旁有囚色國有捕囚有死色大臣誅其番守之舍  
其國起兵其進舍也有蝗其退舍也赤地千里

當休時而有相色其邦亂臣不從令有王色其國  
受殃有囚色有小兵有死色盜賊橫行廟堂有火  
其番守之舍受殃其進舍也傷其退舍也利口危  
邦

當囚時而有王色大臣有憂有相色臣下毀傷有  
休色使者道路項領相望在死色丁壯從軍其進  
舍也有兵有退舍也有妖言其番守之道路不通  
當死時而有王色宗廟不亨有相色大臣攝政有  
休色宗廟有火有囚色丁壯多死于兵其番守之



舍其下有兵其進舍也多風其退也流水湯湯一  
曰多晴

熒惑主荆楚以南荆州衝陽南盡南海其色比心中  
央大星及畢右股大星為政若变色而白雨水數  
至五穀滋四鄙入堡民多疾有大喪变色而青蝗  
虫為灾恭風五穀晚熟國飢民流变色而黑有大  
水有死喪凍電傷穀暴兵至甘氏曰熒惑色赤黃  
發疾黑青發疾黃若赤一歲內發白色期二年青  
色期三年黑色期四年至五年以星行尺寸深淺

為期應

海中占曰熒惑色赤國有憂白亦有憂色倉下天多  
死喪其國尤甚  
熒惑色蒼細小而無精明名曰進賊讒臣入國不為亡  
君必有亂國

熒惑春色赤百姓有憂冬色白大臣多辱  
荆州占曰熒惑黃而不明為变色其時不昌春不生  
夏不榮秋不成冬不藏四時皆变其色天下大荒  
人君以女樂亡又曰熒惑色倉黑凶蒼多黑少有



喪蒼少黑多有水蒼黑等喪且水期六十日遠則  
三年熒惑正黑其國有水殃又曰熒惑一赤一黃  
王公有殃  
正咸曰熒惑赤大光如炬火國亡人愁君子踈小人  
殫、不有亂臣必有大喪

熒惑無光先起兵者敗  
郗萌曰熒惑赤芒南方國利之白芒西方國利之青  
芒東方國利之黑芒北方國利之黃芒中國利之  
色黑而芒所居之野有殃

又曰熒惑色大赤而芒不出二年兵喪並起色黃所  
居之野有土功色度正白冬有喪白圓而光其野  
旱疫正曰白無光所居有女喪多芒所居有男喪  
色蒼黑有水青角其國有兵憂來春五穀草木肅  
殺

又曰熒惑色青有大兵旱色度正赤其秋有兵  
又曰熒惑始出色蒼多芒所居國飢有妖色赤而芒  
兵在外大戰無兵兵起色黃多芒所居國主憂又  
曰赤芒主憂赤角主怒



熒惑赤大燁然而芒其野有兵大而赤角有兵出政  
戰客利

熒惑有芒角以戰背之利隨其所指而擊破軍殺將  
熒惑出色怒赤逆行成勾已戰凶有為軍勾已有芒  
角如鋒刃人主無出宮下殿芒大則人民象尹君  
子遑遑小人浪浪人欺吏吏欺王  
熒惑始出大而日益小者其國不利始出小而日益  
大者其國利  
兩敵相當其日大以其日利其日小以其日不利

上旬為陽國中旬為中國下旬為陰國若星大赤  
兵出有功小赤無功以日占國  
熒惑小於常其國有兵喪  
熒惑躍而沉浮人主用心悼憤  
熒惑在列舍浮跳不安人主心邪無剛  
熒惑赤白而光其所居野有兵亂青光為雨黑光為  
水無光起兵亂

熒惑出而有角行疾用武行遲用文  
熒惑當出不出民流亡當入不入其所在國有憂



熒惑出而復入其國君死

熒惑夫度妄出其分兵始作火東則兵東火西則兵

西南北亦如之

熒惑出東方順行則吉逆行其國凶逆行一舍其國

有兵戰亡地

熒惑逆行二舍為不祥其下有火災退至五舍大臣

謀叛逆行其色悴小其國主憂若变色太子逐功

臣死熒惑逆行有所守其宿為旱為飢應其年若

復還順行而色正者糴貴還賤

熒惑逆行留其宿其分有破軍殺將有死君返而還

復故道名曰繞跡其國大旱飢不復故道名曰勾

已其國凶災

熒惑出西方而逆行是謂反明天下更主其所宿國

亡春秋元命包曰商受無道熒惑反明

熒惑順行番守行宿二十以上與逆不滿十日若順

行番守三十日以上與逆行番守十五日各以此

推之

熒惑逆行而東命曰狡、止其相死病行而西命曰



滑、者起其將死疾行而南命曰讒、人興有男子之喪病行而北命曰賊、乃作有女子之喪

熒惑從北入南不出三年其國有喪兵起南方是謂持水入火

熒惑從南失行而北有兵、罷天下旱是謂以火入水

熒惑出列宿之南為孽出列宿之北復入為盈逆為縮如是者其下必有伏屍積骨

熒惑春夏失道南行疾為旱為兵在陽國秋冬失道

北行疾為火入水必有破軍殺將

熒惑所在之國不起利兵若晉守殃之必有禍石氏

曰國將有凶火星守之久晉者其國絕祀 荆州

占曰火星所止三月以上國憂相出走一曰相死

亦曰大將五月破軍亡地居之七月其下地半亡

居九月地全亡又曰火守列宿二十七日以上其

國相死

石氏曰熒惑所留久其禍三年發亡地五百里居其

陰萬家邑拔千家邑驅掠居其陽萬家邑驅掠千







無軍在外而熒惑正乘其宿星留十日內亂  
荆州占曰熒惑正乘列舍守之十日以上其國內  
亂二十日以上相不死則走六十日主死九十日  
至六月殃及子孫去之又傷五穀去之七尺傷人  
民五尺四尺傷吏三尺二尺傷卿相去之一尺傷  
主人

熒惑絕其宿星從北之南或從南之北其國空虛所  
居久者有兵軍在外熒惑不動戰凶有死將

熒惑自外来上其宿不可戰若逆行至其宿留三日

上將死留五日軍敗亡地留十日君死國亡

熒惑所留之國不可舉事用兵有破軍死將敗國亡  
家若越度亂行其災尤甚

熒惑所之二宿其國有殃至者雖大當小居之久而

殃至者小反大

熒惑順行東方行疾則兵聚于東逆行西方行疾則  
兵聚于西

熒惑出北方不出其年起兵熒惑還而其不還者有

殃



熒惑春出南方有喪不則旱飢群臣有憂

凡熒惑失次不伊常行皆為大臣亂國有兵一曰其  
分大旱民流大臣不利

熒惑出入進退用兵者背之勝逆之敗芒角所指破  
軍殺將隨其所指而擊大勝

乙巳占曰如熒惑行在鶉火之次宜皆午以戰及以  
月將加時宜背勝先以戰大勝

熒惑伏五月而出西方為內亂外有更王  
熒惑暈臣叛主巫咸曰熒惑白暈其角也兵氣赤色

國有憂

熒惑出彗其下國亡地

熒惑出氣為赤穰明日大熱至夕大雨一曰不出五

熒月有賊五十日旱魚鹽貴二倍乃止

熒惑出氣長丈四尺有旱長一丈百日旱傷物大臣

作亂其國飢荒

熒惑吐舌上出主憂不出民愁

熒惑生足故主殃新主立

熒惑晝見臣謀主所在分兵起大旱水竭



兩軍相當有雲獨掩熒惑有覆軍將死

却萌占曰熒惑出東方反行而西有小星擊之即去

其所宿之國受兵不出又熒

熒惑守列星色黑即為敗常以夏丙丁日候之變色

則為災具火四又或旱具火百且旱則火至

熒惑所在太白從之不可伐辰星從之可伐鎮星歲

行從之不可伐辰星從之可伐鎮星歲

熒惑出東方行而西有小星擊之即去所宿之國受

兵

熒惑貫小星殺小將

熒惑之陰有小星去四寸以內諸侯有陰謀熒惑之

陽有小星去四寸以內有小兵具都齊王四事

熒惑之旁有二小星夾守之皆四寸以內諸侯橫行

流星入熒惑國多讒臣天子備火

流星抵熒惑大旱飢

漢文帝後七年七月火東行行畢陽環東北出而西

行逆行至昴乃東行占曰為喪死寇亂畢昴趙也

其年帝崩



景帝四年七月癸未火入東井行陰又以九月己未  
入輿鬼戊寅日出占曰為誅伐又為火災後二年  
有粟氏事其後未央東闕災事出東北出西  
昭帝始元中熒惑在婁逆行至奎占曰當有兵其後  
漢兵伐烏桓事出天七

晉惠帝永寧二年十二月熒惑襲太白于營室占曰  
天下兵起亡君之戒一曰易相是時齊王固專傲  
無君臣都河間長沙三王相承爭戰攻焚宮闕公  
私飢困天下遂亂 又太安三年正月熒惑犯歲

星占曰有戰七月左將軍陳眎奉帝伐成都王敗  
績

穆帝升平二年八月戊午熒惑犯鎮星在張占曰兵  
大起五年十月丁卯熒惑犯歲星在室占曰大臣  
匿謀時桓溫陰蓄不臣之心

安帝義熙十四年十月癸巳熒惑入大微犯西蕃上  
將乃順行至左掖門內番二十日乃逆行至恭帝  
元熙元年三月出西蕃上將三尺許又順還入太  
微時鎮星在太微熒惑繞之成勾己其年四月丙



戊從端門出占曰熒惑勾己天廷天下更紀十二  
月琅琊王踐祚是為恭帝明年禪于家

觀象玩占卷之六終

觀象玩占卷之七

鎮星

總序

鎮星一曰地侯中央黃帝含樞紐之使勾陳之神土  
之精也鎮星常居東方大連伏西方其行二十  
八歲而一周天歲鎮一宿故曰鎮星五常為信五  
事為思仁義禮智以信為本貌言視聽以思為主  
故四星皆失鎮星乃為之動動而盈侯王不寧縮  
有軍不復鎮星主四季其日戊己其辰丑未辰戌



其卦坤艮其音宮其數五其帝黃帝其神后土主  
福德女主之象所在國有福不可伐又主聚象主  
土功主正紀綱主周梁主太常主司天下女主之  
禍鎮星正則女主正邪則女主邪一曰鎮星天子  
之星也天子失信則鎮星大動為四方其計二十  
鎮星行色變易占卦之法曰朝之朝土  
甘氏曰鎮星在四季之時曰王其色正黃比北極中  
夾大星而精明有芒角 在夏曰相其色黃大  
而精明無芒角 在秋曰休其色黃白無精明

其色在冬曰囚其色黃黑不明其在春曰死其  
色青白細小而不明此其常也如其常則天下和  
平若不然則災眚生矣  
鎮星當王時而有相色其國女主宗強有休色政在  
公卿有囚色女主不昌有死色女主之族不祥其  
番守之舍有厚德其進舍也其國得土其退舍也  
失土則國亡  
當相時而有王色其分主弱女主政有休色此謂  
星以王時番守反進退也他放此土功興有囚色



女主不昌有死色其國貴人多喪其番守之舍其  
國女主微有進舍退舍皆為土功憂事  
當休時而有王色其國天下縱橫有相色女主請  
謁有囚色女主宗族有喪有死色國有女喪其番  
守之舍國人流亡進舍退舍皆有殃  
當囚時而有王色國有大赦令四時不和多風雨  
五穀不成盜起野多囚人有相色臣下有謀謀及  
司空有休色女主與妾訟有死色國有恠有土功  
其番守之舍及進舍其國嗣子憂退舍有喪當死

時而有王色下勝上臣專政枯木更生有相色地  
泄其進舍也地動若有地恠其退舍也人多流亡

鎮星主中國周三河梁宋之國豫州之地其色黃潤  
而沉其所居國有福一曰鎮星光明潤澤其國大  
熟天下歲豐又曰鎮星色黃潤女主有喜色青有  
憂青圓女主疾飢期三年

鎮星色赤女主憂赤而澤不出其年兵起赤而芒角  
有兵喪凡鎮星色赤為最惡

鎮星赤華期九十日兵其赤而芒有兵火



鎮星色黃而輝耀天子大更宮室興土功黃大而無  
光女主得意一曰女主有忿爭

鎮星色白為獄為天下不安海中占曰鎮星白芒澤  
天子子孫有立王一曰女主退

鎮星色黑女主多疾一曰天下有火災一曰君暗國  
敗

鎮星色青有兵憂  
鎮星色青白不出五月國兵起不則獄事起又曰青  
多為喪白多為獄

鎮星色青黃國有憂青黑六十日有喪青白等兵獄  
俱起皆以所宿命國

鎮星之象也從立夏至其色當赤而小精明無芒角  
及季夏王時比北極中央大星赤黃而光明有芒  
角  
季秋之時色當比奎大星黃白而光明有  
芒  
季冬之時色當比左角青黃而光明有芒  
季春之時色當比參左肩黃白而光明有芒  
鎮星在四方宿中如其方色吉

鎮星春色蒼其年必熟



荆州占曰鎮星之色春青夏赤秋白冬黑皆為女  
主有喜

鎮星失色而角國有憂一曰鎮星色雜亂女主此不  
安

鎮星生角其國爭地

鎮星三黃芒女主盛黃而角土功興鎮星赭黑華兵

起期三月

鎮星九芒大水不則天列地動

鎮星三黑芒其國亡

鎮星七角且芒女主專政妄殺

荆州占曰鎮星出角為旱若失色五角則有兵戰

亡軍

鎮星出炁四大土功起一日三月雨

鎮星所居其國安益地居之久其福厚甘氏曰邦有

德則鎮星守之巫咸曰鎮星所守國大人有喜石

氏曰鎮星未當居而居之當去而不去之若已去

而復還居之其國得土當居而不居之未當去而

去之既以居之復東西南北去之其國失土不則







者死海溢河敗一曰鎮星逆行一舍以上吏棄其  
法民棄其君子棄其父合一曰鎮星逆行入宿之陽外四淫泆為水逆行入陰內  
女主淫泆為旱逆行十五度以上女主坐之  
鎮星逆行而变色國憂人流又曰人君簡鬼神慢宗  
祀則土变色逆行地動一舍亦大不合一曰鎮星逆行入宿之內事逆  
鎮星經天逆行天下反地大動非鎮星逆行入宿之內事逆  
鎮星亂行王者無德女后不正一舍亂行入宿之陽  
外事逆入宿之內事逆

鎮星應居不居其分國飢荒君失道以敗  
鎮星至其宿不居即去之其國無道可伐  
鎮星行列舍或居其南或居其不往來不安其國不  
可興土功不可舉事用兵土星  
海中占曰鎮星去宿天子不立后去宿南女主失勢  
有大水去宿北大旱女主灾又曰人君好田獵走  
狗馳馬出入不時賜與不當則土星失次其殃為  
民多疾病歲多大風五穀不實土星去宿愈遠則  
其灾愈甚



鎮星出北方宿中其國不利用兵出東方宿中所出  
之國兵強出南方宿中其下用兵者亡地出西方  
宿中其國兵起

鎮星光明盛大其國大昌為小則其國王憂民疾有  
惡風有土功黃帝占曰土星大如狼星而色  
黃天下之兵雖合其國不亡 土星細小不明

鎮星始出大而日益小所在國不利始出小而日益

大所在國利

鎮星微小女主失勢其入南西北亦凶  
鎮星变色失行於戊己之日及辰戌丑未之月或寅

卯之月皆為大凶

鎮星晝見臣謀君女主憂上相死

鎮星芒角聚土功聚眾事

鎮星生足女主被罪退

鎮星出彗所居國兵亡地有喪

鎮星珥黃帝起

鎮星自暈土功興國有喪



鎮星出氣為黃穰明日大熟但霧夕雨不出五日穀  
殘不出三旬民病多死

鎮星出氣四大有二月之雨土功起

鎮星旁有獨雲如狗狀有土功期一年

鎮星守列宿色青為敗常以四季月戊己日候之變  
色則灾

鎮星所在歲星從之伐者利辰星從之伐者不利

鎮星旁有小星臣謀主小星入鎮星中其事立决小

星見東方則東方有其人南西北亦如之各以所

### 在宿命國

流星犯鎮星民多事

漢景帝三年鎮星在婁幾入還居奎奎魯也占曰其

國得地是歲魯為國又中元三年鎮星當在觜參

去居東井占曰已地不乃有女憂是歲條侯亞天

罷相以竇后之譖

太白

總序

太白一曰殷星一曰大正曰熒頭曰明星曰觀星曰



大威曰大皞曰衆星曰相星曰大囂曰大爽曰序  
星晨見東方曰啟明夕見西方曰長庚西方白帝  
白招拒之使白虎之神金之精也太白而色白故  
曰太白五常為義五事為言義虧言失逆秋令傷  
金氣則罰見太白太白上公之神大將軍之象太  
白進退以候兵高卑遲速靜躁見伏皆象之吉主  
刑殺主秦雍河華蜀漢以西之國其日庚辛其辰  
申酉其必以風雨太白金主威斷割殺伐故用兵必  
占之

太白行異變異占

甘氏曰太白在秋曰王其色比狼精明而有光仲秋  
之時有芒角在四時曰相其色精光而無芒角  
在冬曰休其色精明而無光在春曰囚其色青  
黃而不明在夏曰死其色赤黑細小而不明此  
其常也如其常則天下和平  
太白當至時而相色主弱將強權勢縱橫天下有兵  
有休臣有謀王者有囚色所在官者囚有死  
色大將野死其留守之舍兵起其進舍也其兵下



兵歸之其退舍也兵弱不用當相色而有王色  
主弱將強有休色將不用命有囚色將謀不  
成有死色將死其留守之舍有兵其進舍也是  
謂趣兵其退舍也兵出不行當休時而有王色其  
野多賊有相色兵起民亂有囚色囚人縱橫  
有死色軍死于野其留守之舍有逐將其進舍  
也武吏縱橫其退舍也文吏弄權當囚時而有王  
色其分國有叛有相色下犯其上休色其野  
多暴兵有死色有妖言不祥其留守之舍不可舉

事用兵其進舍也歲多霜電其退舍也冬煖不藏  
當死時而有王色流水湯湯有相色野大煌  
煌有休色錢幣不行有囚色國多虎狼其番  
守之舍野獸食人其進舍也白刃鏘鏘其退舍也  
兵不成行

太白至西維秦晉巴蜀羗髻諸國梁雍以西之地其  
體大而色白光明而潤澤所在之分兵強國昌體  
小而昧軍敗國亡太白出東方色黃而明出西方  
高而色白此其常也



太白圓大怒而色赤天下有兵盛而不戰赤而芒角  
乃戰

太白圓黃而澤可以為好戰而赤之為其戰國者  
太白色猛赤次白而蒼悴而不光是謂失色其所在  
國雖得地擊之必尅

太白色黃黑軍在外者宜罷之白而澤其其也  
太白色蒼黑期六十日有水若喪黑多為水蒼多為  
喪黑蒼等有水且有喪

太白始出色黃白其國吉黃亦吉色赤有兵主人勝  
國不傷色白歲熟色黑有水色青有憂

太白色青圓而悴不出六十日有大喪  
太白色蒼白而靜天下厭兵  
太白色黑而澤有芒天子有子孫喜有主王  
太白色赤白而潤國有喜

太白色黑而大青芒角陰國大勝戎兵乃來風災數  
起國多盜賊有大獄大兵正成曰太白色黑秋可  
尚春破師

太白色而無角以戰不勝太白色青而昧小國旱君



有大憂草木生榮非時五穀不實而和少國旱  
太白色赤而怒兵起國多火災寒熱失節民多瘡疾  
執事不藏  
甘氏曰太白色赤者武也利以戰色白者文也不  
利以戰  
武密占曰太白圓明而白潤吉黑圓有憂黑角有  
水事青圓小憂青角有木事黃圓國和黃角豐有  
土功事白圓不可戰白角有喪赤角有兵戰  
太白光明見影其國戰勝歲熟太白光如張蓋其下

國有立王

太白細小不明天下盜賊多而不發覺所居國尤甚  
太白狀炎炎然而止火起炎炎然而下則有天狗下  
於其野有流血

太白見一芒兵起不用見二芒有戰見三芒天下兵  
起四芒諸侯死境五芒出早為月食出晚為天孛  
彗為國凶災荆州占曰太白見五芒天下更制王  
國太平十芒皆鈎其國不戰而受地  
太白有角用兵敢敗者吉畏者敗



太白芒出長而銳太利攻戰順芒所指擊之勝

太白蒼赤芒其國有喪國正咸曰太白黃而角其國

瘦白而角其旱赤而角將戰勝無角戰不勝青而

角多死喪

太白所在之鄉其芒角增長如行過維此威武之氣

也不可不備六角有取國亡角有成海中占曰太

白五角有立將王四角有赦三角而動有反地故

兵起小荆州占曰太白過宿角取地長角短取

地角外指得地內指失地期一年 太白芒角動

搖盜賊群行兵旱並作小太白大而搖而不安東

西南北乍上乍下如欲驚者其年有喪其

太白初出大而後小其國兵弱先勝而後亡初出小

而後大其國兵亂強先敗而後成其正咸曰太白

出而大甲兵煌煌旌旗相望小太白出而有小城

不能守有兵不能戰小太白出而赤圓大而光期

不出九十日兵大起小荆州占曰太白出小而後

大在東方陽國兵起在西方陰國兵起小

太白效而出色白西方利色黑北方利色赤為兵不



是傷南方利色青有憂

太白當出不出當入不入是謂失舍其下國不可以  
戰不有破軍必有亡國死王巫咸曰太白當出不  
出其下有謀當入不入過二十日天下有兵又曰  
當出不出當入不入兵起其分國亡太白未當  
出而出未當入而入巫咸曰天下兵起有破國  
太白當出不出當入不入石氏曰天下偃兵兵在外  
者罷未當出而出當入而不入天下舉兵所當之  
國亡太白未當出東方名曰重華吏謹民擾不

得耕織太白未當下而下東方名曰少歲其甚  
歲太白未下而下西方名曰白消有喪吏民帶  
劍死者不葬飢鬼神不亨未當出西方而出西方  
有聚卒兵起太白不當出而出王躁巨熾軍破  
國亡荆州占曰外有急兵出東方東方急出西方  
急出南北亦如之  
太白出東方東方之國吉入東為北方吉出西西方  
之國吉入西為南方吉所居久國利易  
其鄉函一曰太白出西方順行至四正西方之國吉



去東方逆行至四正東方之國吉四正午也出西  
則從酉至午止出東則從卯至午止不得過午也  
過午則為經天凶  
太白出東方以辰巳為極逆行不至巳而返陽國強  
陰國戰不勝過巳不及午陽國霸天下及午天下  
聽命于陽國出西方以申未為極順行不至未而  
返陰國強陽國戰不勝過未不及午陰國霸天下  
及午天下聽命于陰國  
太白昏至未丁間大將憂晨至巳丙間小將死

太白出南不得過申北不得過酉失行而北過酉名  
曰反生不利使王失行而酉過申是謂金入火不  
利用兵一曰太白失行而南不有破軍必有屠城  
北國當之太白失行而北天下兵大起失行而南  
一曰有兵兵罷期三年國有男子之喪  
太白出卯南南國勝出卯北北國勝出正卯東國勝  
出酉南南國勝出酉北北國勝出正酉西國勝  
荊州占曰太白出巳殺大將出未陽國傷出戌胡  
兵起不戰太白出戌入未是謂犯地刑絕天維其



國受兵多傷

太白出東方若西方過營室強國興不及營室而返

入強國敗太白不出一年強國兵敗不出二年強

國君死

太白行失道為將有奸小失道為大奸逆行而失道

尤甚

石氏曰太白居實有德也居虛無德也太白出于

辰之南鄭得位不失色黃而赤大而有角勝行失

而蒼小敗出于辰卯之間宋得位行不失色黃而

赤大而有角勝行失而黑小敗出于寅卯之間衛

得位行不失色黃大而有角勝行失而蒼小敗出

于寅北趙得位行不失色黃華而有角勝行失而

蒼小敗出于未間吳越得位行不失色蒼赤而有

角勝行失而黃小敗出于申之南楚得位行不失

色赤大而有角勝行失而黑小敗出于申酉之間

漢得位行不失色白大而有角勝行失而赤小敗

出于戌北燕得位行不失色黑大而有角勝行失

而黃小敗出于酉戌之間齊得位行不失信蒼大



而有角勝行失而白小敗  
太白出入西方其國宋勝韓韓勝趙趙勝魏又曰太  
白出西方在西南為楚西北為秦齊燕  
太白始出西南維在日月之陽陽國之將傷在其陰  
陽國利出西北維在日月之陰陰國之將傷在其  
陰陽國利太白出東北維凶如有兵相攻  
日方南太白居其南日方北太白居其北為盈侯王  
不用兵進吉退凶日方南太白居其北日方北太  
白居其南為縮侯王有憂用兵退吉進凶春秋元

命包曰太白盈則將相謀縮則后殃患

凡用兵象太白及反之凶背之吉逆之凶

太白進兵宜進太白退宜退太白體大用兵宜

疾太白動搖用兵宜動作太白行而在兵從

而左太白行而右兵從而疾則隨之而疾遲則

從之而遲吉太白生角敢戰者吉不敢戰者凶

順角所指指戰吉逆之而戰凶太白進退左右

用兵宜進退左右吉靜凶太白圍以靜用兵靜

吉躁凶太白出則兵出入則兵入吉吉太白伏



而出兵有敗殃。太白出高用兵深入吉。淺入凶。先起者勝。敵若深入宜固守勿戰。太白出下用兵淺入吉。深入凶。先起者不戰。敵若深入可擊。太白遠日兵深其將強。太白近日兵淺其將弱。太白行疾為武利。以戰行遲為文。以戰不利。太白已入而未出不可起兵。太白入東方未出西方其六十五日為陽。六十五日為陰。以此時出兵雖勝有殃。得地復歸之陽為中國。陰為負海國。

太白入西方未出東方其十五日為陽。十五日為陰。以此時出兵戰必敗。一曰太白出西方未出東方南方之國起兵雖戰勝得地後必敗。亡地。太白入東方未出西方北方之國起兵雖戰勝得地後必敗。亡地。

太白不見若有客軍來挑戰宜應之不可先戰待其先動而應之勝。

太白始出東方西方之國不可舉兵始出西方東方之國不可舉兵違之者兵敗國亡。



太白晨出東方平旦見辰巳間寇來深入謹守勿戰  
去亦勿追

太白夕出西方昏見申未間寇來深入謹守勿戰去  
亦勿追

太白出東方為德舉事用兵左迎之吉出西方為刑  
舉事用兵右背之吉一曰出軍宜背刑向德交戰  
則宜背德向刑

太白以其時出陽四十日不動先起兵者不利又曰  
在陽國利其以陽時出於陰重利

巫咸曰太白始出西方小而圓澤有光敢戰者吉  
不敢戰者凶

太白出至其國之日不見其兵弱可擊得其將太白  
不見三日有亡國喪師

太白入七日而復出將軍戰死入十日復出相死入

又復出人主惡之太白已出三日而復微入三

日又復盛出是謂濡而復其下國有憂師雖衆敵

食其狼用其兵虜其將荊州占曰太白已出高二

三丈乍入乍出者不過五日必有大戰無軍在外



則兵大起  
太白不滿其日數而入入而復出入一日者十日而兵  
死入五日者五十日而兵死入十日者百日兵死  
當以入之日占其國太白出三日而復入  
太白上復下下復上天下將反若已入三日而復出  
軍憂主危

太白不上不下而晉桑榆間病其下國若出一百六  
十日不能參天主卑令不行民亂多盜若出未滿  
一百六十日而上過參天主尊令主政理無盜一

曰過參天病其對國參天者三之一也過參天則  
在酉戌之間也

太白出西方失行夷狄敗出東方失行中國敗  
太白始出未可擊也色盛未可擊也衰亦未可擊也  
色急擊勿失不擊客將為主人色死者色青黑也

海中占曰戰而太白當其軍上有光勝

太白变色而逆行不可戰

太白在秋三月出西方色當白不白而逆行凶且  
有金石之妖若星隕而為石石之所下寇至其野



當祠蓐收及西海之神以穰之吉  
太白晝見有兵兵止無兵兵起一曰為兵喪為不臣  
為更主強國弱國強一曰太白晝見各以宿占  
其國兵起又曰太星秦星也晝見秦國兵強

太白晝見與日爭明女星亂政大臣執權四海兵  
起  
太白經天天下革命更主人民流亡天子失仁刑罰  
苛而攻戰行則太白經天  
荆州占曰太白經天海內悲涼九州動搖負兵奪

糧四夷交侵天下攘攘  
武密占曰太白經天不出三年有大喪大臣有殃

各以其宿占國  
孟康曰太白經天謂出東而入西出西而入東也  
太白陰星出西則當復西出東則當復東過午則  
為經天經天則天下革命晝見與經天不同者晝見  
謂當晝而見經天則順行至未或逆行至巳而不  
伏故昏旦當午而見所以出東而入西出西而入  
東也



五星木火土為陽星不以昏旦過午為嫌金水陰  
星附日而行昏旦而見於午則放恣甚矣故其殃  
為大凡經天則必晝見以其去日遠矣晝見則必  
經天故各自為占也  
太白出而墜地其下山摧石裂大水枯竭東出西  
太白流其國兵敗將死出東西入西出西而入東  
太白自暈天下有赦有兵不出二十日其國失軍將  
敗  
太白出穰氣三丈大水兵大起

太白出氣白穰明日大風道上無灰塵不出五日  
糴貴五倍不出年中有兵一曰歲多大霧傷五穀  
婦人多毀傷其子者滿十月乃止太白出氣長三  
丈若五六丈大風雨兵起所指君民俱驚

太白出彗在西南維中國受民亡地太白出彗在  
西北維胡狄受兵亡地  
太白守列宿色赤為敗常以秋三月庚辛日候之度  
色則為災

太白垂芒天下亂臣叛主



秦始皇帝時太白再經天因於以張楚並興兵相  
路籍秦遂以亡

漢高帝三年秋太白出西方有光幾中乍北乍南過  
期乃入是時項羽為楚王而漢已定三秦與羽相  
距滎陽太白出西方有光幾中是秦地戰將勝而  
漢國將興也後二年而漢滅楚

昭帝始元二年太白出西方下行一舍復上行二舍  
而下去占曰太白金主兵上而復下將有戮死者其  
後太白出東方入咸池東下入東井占曰人臣不

忠有謀上者其後左將軍桀驃騎將軍安與長公  
主燕刺王謀作亂咸伏其辜兵誅烏桓

王莽地皇四年秋太白在太微中光燭地如月太白  
為兵太微為天廷太白盈而北入太微是大兵將  
入天子廷之象也是時莽兵敗于昆陽十月漢兵  
入京師誅莽更始入長安復為赤眉所執皆大兵  
入宮庭之應也

漢安帝永初二年正月戊子太白晝見占為強臣是  
時鄧氏持政



順帝永建二年二月癸未太白晝見三十九日閏月  
乙酉又見東南維四十一日五年閏月庚子六年  
十月乙卯永和二年夏五月戊申三年二月辛巳  
三月壬子六月丙午八月乙卯太白俱晝見是時  
大將軍梁商父子秉政又漢安二年正月乙亥七  
月甲申太白俱晝見明年八月帝崩又明年冲帝  
崩  
桓帝延熹九年七月丙戌太白晝見經天占曰為兵  
大人憂是年太原太守劉質南陽太守成瑨等皆

坐誅荊州刺史季隗為賊所拘十二月丁丑帝崩  
大傅陳蕃大將軍竇武尚書令尹勳等皆為宦者  
所殺漢由是亡

晉武帝咸寧四年九月太白當見不見占曰是謂失  
舍是時羊祜表求伐吳上許之五年十一月兵出  
太白始夕見太康元年遂滅吳  
惠帝元康元年十月乙未太白晝見永康元年又晝  
見於賈后殺皇太子趙王倫又廢賈后至明年倫  
篡位晉室由是大亂



又光熙元年四月太白失行自翼入尾箕占曰太白失行而北是謂反生不有破軍必有屠城五月汲桑攻鄴魏郡太守馮嵩出戰大敗桑遂殺東燕王勝焚燒魏時宮室皆盡死者萬餘人

懷帝永嘉二年正月庚午太白伏不見二月庚子始晨見東方是謂當見不見其後破軍殺將不可勝數帝降虜廷中夏淪覆

康帝建元二年四月乙酉太白晝見穆帝永和元年五月辛巳太白晝見在井六年八月又見在斗占

曰為臣強為兵是時天下分裂兵革並起晉政多出大臣是其驗也

穆帝永和十年七月庚子太白晝見在井時桓溫伐秦破其嶢柳軍

哀帝興寧元年十月太白晝見在亢簡文帝咸安二年太白晝見七星是時桓溫專制

孝武帝寧康二年十二月甲申太白晝見在氏二年九月壬午晝見在角六年九月七年十一月晝見斗八年四月甲子晝見在參太元二年符堅破涼



州虜張天錫八年桓中征馮漢陽亮伐蜀並拔城  
畧地八月符大舉入寇謝玄擊敗之九年七月丙  
戌十一月丁巳太白晝又見于昂畢是時符堅衆  
潰趙魏連兵堅為姚萇所殺十一年三月戊申太  
白晝見在東井六月甲申又晝見于鬼於是符登  
姚萇相伐兵戈不息

安帝義熙元年至恭帝元興元年太白經天者久於  
是禪位于宋

唐高祖武德九年五月太白晝見六月丁巳經天已  
未又經天在秦分自是晝至八月其後秦王卒有

天下創星

其部辰星

主所總序

辰星一曰安調一曰細極一曰熊星一曰鈞星一曰司

農曰兔星曰小武曰伺晨曰昂星曰小爽北方黑

帝叶光紀之使玄武之宿水之精也辰星之出常

在四仲出以辰戌入以丑未二旬而入晨候之東

方夕候之西方附日而行其出入也不違其時故



曰辰星辰星宰相之象又為廷尉主刑法殺伐戰  
聞有軍在野為偏將軍無軍為刑官主和陰陽五  
常為智五事為聽智虧聽失逆冬令傷水氣則罰  
見辰星故辰星主冬其國燕趙代其日壬癸其辰  
亥子其帝顓頊其神玄冥其音羽其數六其卦坎  
主刑獄險阻之事辰星所在有權智用兵為主失  
其時則寒暑失則國當大飢辰星出入必以陰雨  
不則陰風辰星又為夷狄之事及刑法之得失皆  
于辰觀之

辰星行色變異占

甘氏曰辰星在冬曰王色比奎大星青白精明而有  
光仲冬之月有芒角在秋曰相其色明無芒角不  
搖在春曰休其色青黃微細無精光在夏曰囚其  
色黃黑小而不明在四季曰死其色在青赤小而  
不明此其常也不失其常則天下和平  
辰星當王色而有相色大辰專政君令不行而休色  
冬早不冰有囚色冬無霜有死色冬兩霧日不明  
雷電行其番守之舍國不祥其進舍也與五星合



天下有謀其退舍也五星及之不可舉事用兵  
當相色秋不霜有死色穀不成雷不藏其番守之  
舍其國有殃其退舍也五星及之不可舉事用兵  
當休時而有王色人主政昏大臣縱橫有相色將  
相君臣不和有囚色夏早有死色六月疫作有土  
功其番之舍其國多死小兒其進舍也與五星合  
天下有水其退舍也五星及之其國不可舉事用  
兵  
當囚時而有王色夏雨霜雷電不行有相色秋有

暴兵有色流水湯湯有死色暴獄興大臣殃其番  
守之舍五穀不生其進舍也與五星合有德令其  
退舍也五星及之不可舉事用兵  
當死時而有王色貴疾病有相色臣疾病有休色  
民疾病有囚色大旱其番守之舍有進舍也與五  
星合其年穀不登其退舍國有兵起不成行  
辰星主燕趙代之國幽冀之地及匈奴北狄又主蠻  
夷戎貊其色比織女大星為正青比左角黑比亢  
此常色也又曰辰星正色春當青黑夏當赤黑四



季黃黑秋白冬黑則吉其變色也青為憂刑獄起  
生殺不當蝗虫為灾民多疥胎有妖色青而昧刑  
禍並起其國旱又多暴風冬不雪而有雷色白而  
大威刑並作獄訟煩多霜雪不時大臣戮兵色黑  
大水色黃小地大動其罰也  
辰星青圓為憂青角為水赤圓為兵赤角兵大起白  
圓為喪却萌曰辰星見而色白中謀大泄黑圓而  
明潤吉黑角憂水有小戰甘氏曰辰星色黑三芒  
天下有兵兵起有水災黃潤有福

天官書曰辰星色黃而小出而易處天下灾歲不  
善石氏曰辰星黃角有爭地  
辰星之效也其色春青黃夏赤白若赤黃秋青白冬  
黃而不明皆無死咎者依時而出也  
辰星當效而出色白為旱黃為五穀熟赤為兵青  
為疫黑為水有兵在外辰星出東方色赤中國勝  
外國敗出西方色赤外國勝中國敗天下無兵於  
外而赤則兵起一曰辰星出東方色白中國勝辰  
星色蒼白期六十日有喪辰星仲夏而出色當赤



黑而青黑色其時多水晚出為掃星必有空國辰星四時皆变色其不出其年君以女色亡

辰星生角有小戰

辰星怒芒角有暴獄不則水損城郭傷禾苗一曰

民疫國亂

天官書曰辰星仲春春分夕出效奎婁胃東五舍為齊是也仲夏夏至夕出效東井與柳東七舍為楚是口仲秋秋分晨出效角亢氐房東四舍為漢是也仲冬冬至晨出效心尾箕斗牽牛五舍為中國

凡四守貴為失舍行則為灾

辰星當效不效為失律天下有兵不出兵在外不戰

辰星三時不出兵大起四時不出天下更政

巫咸曰辰星一時不出一時不和兵起二時不出

二時不和有大水三時不出三時不和甲兵大動

四時不出四時不和天下大飢有決水漂人民一

曰有孛星出于東方

辰星當出不出是謂擊卒大兵起

辰星春不效國有暴雨六十日有流邑一曰辰星春



不見期一百八十日有大風發握折木秋不失禾  
稼傷乃見彗星夏不見期一百八十日旱冬不藏  
中稼傷乃見月食秋不見期一百八十日有兵穉  
稼傷冬不見期一百八十日有陰雨六十日有漂  
邑夏不長民大流荆州占曰辰星春不見一百日  
有暴風疾雨禾稼大傷夏不見為旱飢期九十日  
有流民秋不見期六十日有大水冬不見五穀不  
收民人流亡四時俱不見河決海溢  
辰星不見歲大旱草木不長禽獸不孳五穀不成民

多病癰疽乙巳占曰辰星伏而不見經時斷獄者

失理

辰星出非其時當寒反溫當溫反寒兵水俱發

辰星一時再見兵起其行右兵右行左兵左行有兵  
在外則罷其色赤而角兵大起

辰星行列舍失道乘其宿之陽為水乘陰旱

辰星亂行流水湯湯兵革鎗鎗

辰星一南一北害於禾稼侯王有憂

辰星逆行一舍以其時水出



辰星夕出丁未間天下大旱赤地千里

辰星出天南大潦出北大旱

辰星始出而小人主近無逆之臣妾內亂兵起巫咸

曰辰星小而動小兵起大而動大兵起辰星出小

而黃當晴小雨當雨反晴

辰星出東方大而白有兵在外解

辰星出常不高海且有聚卒

辰星盡見其國大亂以亡一曰刑獄煩兵大起宰相

刑官弄權四夷交侵國亡

辰星生足故主出新主入

辰星出彗天下大水却萌曰不出三月兵聚其下

辰星出氣為黑穰其夕下大雨則明日大霧不出六

十日其所在之野大水牛馬羊皆貴三倍

辰星出氣二大陰陽失節米貴人流天子不藏幸臣

亂國且大水

辰星自暈巫咸曰邊有兵一曰有水兵為患三年乃

止

辰星冠珥帝不明下力強陰制政佞人得志兵起天



下失主

辰星光明與月遠大水

辰星流君臣相背有反者石氏曰天下大水御史執

法刑法之官多死者

辰星春不晨見秋不夕見其常也辰星失行伏見不

常則疾疫水旱兵災俱起

辰星常候之於室角箕柳四星其君政緩則不出急

則不入非時見則占其占為有逆主之謀

辰星守列舍色黃小則為敗常以冬壬癸日候之變

色則為災

辰星所在熒惑從之不可伐鎮星從之可伐歲星從

之不可伐

辰星與客星合天下亂

流星入辰星天下大水御史獄官多死

漢宣帝本始元年四月壬戌甲夜辰星與參星出西

方二年七月辛亥夕辰星與翼出皆為蚤占曰大

臣誅其後霍氏謀反族誅

五星干犯



五星犯列舍及中官總占

凡五星與列宿閉其國皆亡熒惑犯臣叛主鎮星為兵敗將死太白為國受伐辰星為宮中有亂在東方為臣伐主  
凡五星相合犯房心南斗角亢羽林皆為人主有灾兵起大臣死角為天庭亢為內朝氐為寢宮房為明堂布政之所心為天王正位尾為後宮其中小星神曰室為天子解衣之室五星不宜犯之有所干犯則灾在王者

太微為天子之庭五星順由軌道而入端門出左右掖門無所犯守則吉不由軌道者凶若有犯守各以其所主占之  
郗萌占曰當太微門為受制當左右執法為受事守之三日以下止也三日以上則為兵飢亂賊

荆州占曰五星順入太微出東掖門為相受命東南出德事也出西掖門為將受命西南出行事也五星入太微端門守天庭大禍且至守之十日臣害主折出掖掖門大臣假主威而不從主命入西門



犯天庭而出端門臣伐君入中華西門入西華門  
出端門臣詐稱詔入端門若西門出東門貴  
人奪勢入西門而出中華東西門若左右掖門而  
南出端門有反臣入太微西門而出太陰東  
門有喪天下大亂大水入西門出東門君不  
安金火入為臣陰謀主入南門出東門天下大旱  
入南門逆行出西門大水逆入東門而出西門大  
國亡順入西藩而番不出楚國有殃入東華門至  
帝座而出西門臣欲謀主不成

五星東行入太微廷而出東門天下有急兵若有所  
犯守視其所主以命其人不死則有大憂

五星從南藩入番止南門大臣憂

五星逆行入天庭中巫咸曰大臣諸侯有誅死者

石氏曰五星逆行太微及出左右掖門者臣有逆  
謀天子命將征伐却前曰五星逆入左掖門  
臣劫主

五星番太微中十日以上天下有亡徒兵起

五星行南河戍南為刑法峻暴殺伐不當行北河戍



北人主人以女子金錢奢淫失道近期三年中五年遠九年國有殃

五星行南河戌南為刑法諸侯有奸以其至日

占國

五星行不由天閔不出其年有兵諸侯有奸以其至日

五星逆行入守環繞勾己翼宿皆為王者絕嗣

五星入軫中背為兵發

巫咸曰五星入軫伺其出數日之期三十日兵起

又從其始入日數之率一日期十日軍罷又曰五星入軫守之皆為天下兵車大動道路不通

凡五星行列舍有所犯守变色則為災木忌赤小而  
有角火忌黑小而無光土忌赤黑而小金忌小而  
有芒角水忌赤小而角又曰木忌白火忌黑青金  
忌赤水忌黃或暗小而瘁或枯燥而死或芒角奮  
怒或動躁不安皆有大殃

凡有五星以木土為福德其入列舍色潤明不失時  
令行度不忒平則不為灾若变色失行而後言災



也

受不送平師不為文錄交也夫和以對言也  
星山木生為辭對其人既舍子歸送不夫和  
禮親本是前走也

木水為黃送部也山草送林對也山送子角會

休送角木送赤山而角大口木送白大送黑青金

木會天送黑山而無夫至送赤黑而小金送山而

觀象玩占卷之七終

星八神字三都高天不兵車大建並不直

入對與故人口難又率也其陣不軍軍入四五



