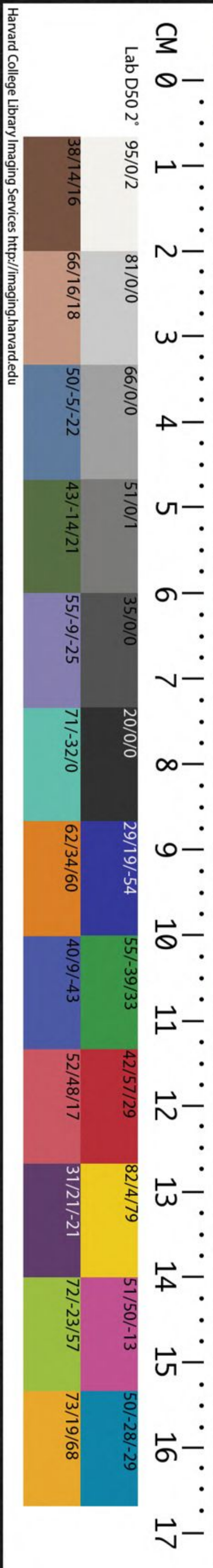


T434/3148

B

THE CHINESE-JAPANESE LIBRARY
OF THE HARVARD-YENCHING INSTITUTE
AT HARVARD UNIVERSITY

OCT 9 1959



燕燕篇

末節身釋名云伸也可屈伸也○君說文云尊也从尹从口以發號徐曰君者尹也正也長民之通稱晉悼公曰臣之求君以出令也于文尹口爲君○左傳曰慶賞刑威爲君○白虎通曰君者羣也羣下之歸心也○詩序曰燕燕衛莊姜送歸妾也朱子謂遠送于南句可爲送戴嬀之驗○魯詩曰此衛夫人定姜詩也定姜無子立庶子衎是爲獻公勗作畜孝也獻公無禮于定姜定姜作詩言獻公當思先君以孝于寡人○李迂仲云定姜歸其姊送之而作補傳云定

哈佛大學漢和
圖書館珍藏印

三
子
印

言系類考 國風卷三十一 四十一
姜歸其婦○正義曰燕燕往飛之時必舒張其羽翼以興戴嬀之時亦顧視其衣服下上其音興嬀將歸言語感激聲有大小○任正義作大言其有德行也○詩說曰莊姜與姊戴嬀皆爲州吁所逐同出衛野而別莊姜作詩以贈嬀焉前三章皆興也後一章賦也

日居月諸篇

序曰日月衛莊姜傷已也遭州吁之難傷已不見荅于先君以至困窮之詩也○報我不述薛君曰述法也○詩說曰州吁弑桓公莊姜大歸而作賦也○毛

傳逝逮也古故也言接我者不以故處甚違其初時也○疏以日月同曜齊明于下土以興君與夫人當亦同德齊意以治理國事乃處我不及古人失月配日之義也于夫婦尚不得所于衆事亦何能有定乎曾不顧念我之言所以不能定也○父兮母兮箋謂我于君尊之如父親之如母乃反養遇我不終也○朱公遷曰終風有惠來之時則公猶未絕于姜也栢舟有往愬之語則姜猶冀夫兄弟之助已也綠衣思古人日月呼父母則無可奈何亦已而已四詩次第當然○胡能有定陸篔齋集云莊公之心志狂惑如

此將何時而有定哉寧終其身而不我一顧邪蓋猶冀望之意焉爾其三章則云胡能有定而使我之忘其憂也

終風篇

風而雨土為霾○釋名云嚏聲乍嚏而出也○禮記月令曰季秋行夏令則人多鼯嚏○嚏鄭云當為不敢嚏咳之嚏今俗人嚏云道我此古之遺語也○氣塞于鼻曰鼯音聲發于口曰嚏○素問云冬善病鼯衄註以氣在頭也○序曰終風莊姜傷已也遭州吁之暴見侮慢不能正也○終風西風也浪起也釋文○

時風又且暴使已思益隆

薛君章句

○曠曠具陰天陰塵

也

董氏云

詩說曰莊姜戒州吁公不悅姜憂而作四章

皆比而後賦也○按說文引此詩暴作瀑疾雨也○

白虎通曰夫者扶也以道扶接也婦者服也以禮屈

服若莊公者不執于道何以服莊姜乎○正義曰日

出而風為暴○孫炎曰陰雲不興而大風暴起為風

之暴疾故云疾也乙巳占云風卒起乍有無者為暴

○正義曰內則云子在父母前不敢噦嘻嚏咳○寤

言二句箋謂我其憂悼而不能寐汝思我心如是我

則嚏也

擊鼓篇

春秋傳曰宋殤公之卽位也公子馮出奔鄭鄭人欲納之及衛州吁立將修先君之怨于鄭而求寵于諸侯以和其民使告于宋曰君若伐鄭以除君害君爲主敝邑以賦與陳蔡从則衛國之願也宋人許之于是陳蔡方睦于衛故宋公陳侯蔡人衛人伐鄭圍其東門五日而還秋四國復伐鄭敗鄭徒兵取其禾而還○孫子仲公孫文仲也○朱子曰圍鄭五日而還出兵不爲久而怨已如此者自犯大逆衆叛親離莫肯爲之用者矣○執子之手手字釋名云須也事業

之所須也○鏜然擊鼓踴躍用兵想見州吁好兵喜鬪之狀其興兵動衆非出于不得已也人所甚憚者州吁之所甚樂國人怨之正以其踴躍耳○詩序曰擊鼓怨州吁也衛州吁用兵暴亂使孫文仲將兵而平陳與宋國人怨其勇而無禮也魯衆仲之言曰州吁阻兵而安忍阻兵無衆安忍無親衆叛親離難以濟矣夫兵猶火也不戢將自焚也夫州吁弑其君而虐用其民于是乎不務令德而欲以亂成必不免矣按州吁弑君之賊序但譏其勇而無禮固是淺陋而衆仲之言亦止于此蓋君臣之義不明于天下久矣

春秋其得不作乎○契闊約束也釋文○死生章箋謂從軍之士與其伍約死也生也相與處勤苦之中我與子成相說愛之恩志在相存救也說音末謂此軍伍之人今與我乖闊兮不與我存救而生活兮吁嗟與我疏遠兮不與我存救使我性命得申極兮○毛詩曰洵遠也韓詩作夏亦遠也○詩說曰朔吁伐鄭國人怨之而作賦也○生死契闊陸垵云此蓋行者敘其與室家別詞也言南行之役有生死契闊之憂矣故與子成其永訣之說夫我之于子蓋嘗執手而以偕老為期者今竟以契闊而不我活矣我之心以

偕老為誠然者今不得申矣洵乃誠切之意集傳以為約信恐于字義不倫

凱風篇

序曰凱風美孝子也衛之遙風流行雖有七子之母猶不能安其室故美七子能盡其孝道以慰其母心而成其志耳○疏黃鳥有睍睍之容貌又和好其聲容以興孝子當和其顏色順其詞令也言母之欲嫁由顏色不悅詞令不順故也○睍睍好貌○王雪山云睍睍黃鳥之色二字从目知其為色也今註皆以為鳥聲似不及古註○薛君章句縣蠻黃鳥縣蠻亦

詩經卷之六
國風卷之六
文貌○詩說邶人母不安其室七子自咎而作一章
二章比而賦也三章四章皆興也

雄雉篇

外傳曰聰者自聞明者自見聰明兼則仁愛著而廉
耻分矣故非其道而行之雖勞不至非其有而求之
雖強不得故智者不爲非其事廉者不求非其有是
以害遠而名彰也又曰喜名者必多怨好利者必多
辱惟滅迹于人能隨天地自然爲能勝理而無愛名
名興則道不用道行則人無位矣夫利爲害本福爲
禍先惟不求利者爲無害不求福者爲無禍又曰安

命養性者不待積委而富名號傳乎世者不待勢位
而顯德義暢乎中而無外求也信哉賢者之不以天
下爲名利者也○朱公遷曰思君子之詩多矣而未
有及于德行者雄雉所以爲最賢也○序曰雄雉刺
衛宣公也淫亂不恤國事軍旅數起大夫又役男女
怨曠國人患之而作是詩○箋云興者喻宣公整其
衣服奮訊其容貌志在婦人而已不恤國之政事君
之行如是我安其朝而不去久从征役而不得歸此
自貽患難也○下上其音喻宣公小大其聲怡悅婦
人○末言汝衆君子我不知人之德行何如者可謂

詩經卷之二十一
國風卷之二十一
五二
為德行事君或有所留女怨故問此焉我君子之行
不疾害人又不求備一人其行如是何用為不善而
君獨使之在外乎○詩說曰邶之臣子諫管叔而作
一章二章皆興也三章四章皆賦也

匏有苦葉篇

朱公遷曰水自帶以上至心曰厲渡水不裸體故著
裡衣而渡也爾雅曰由膝以下為揭由膝以上為涉
由帶以上為厲○水有深涉是水大深而不可涉者
下面是水可涉而又就其中度深淺而厲揭○雉當求
其雄今乃求其牡獸則非其類而大可怪也諸家以

雄狐牝鷄為証謂雌雄牝牡飛走通稱未識詩人之
意○雁大夫之摯也士昏禮而用大夫之摯攝盛也
猶乘墨車而迎也古五禮皆用雁○程子曰奠雁取
不再偶○朱子曰取其順陰陽往來之義也禮記大全○
白虎通曰雁取其隨時南北不失其節明不奪女子
之時也又取飛成行止成列也明嫁娶之禮長幼之
序不相踰越也又昏禮摯不用死雉故用雁也○納
采問名同日行事○五禮皆用昕惟親迎用昏用昏
者鄭謂取陽往陰來之義也○白虎通曰妻者齊也
與夫齊體自天子至庶人其義一也○釋名云夫妻

匹敵之義也士庶人曰妻○以手曰招以言曰召○
友說文云愛也同志為友○釋名云友有也相保友
也○鄭康成曰同師曰朋同志曰友○白虎通云朋
友之道有四近則正之遠則稱之樂則思之患則死
之○序曰刺衛宣公也公與夫人竝為淫亂○詩說
曰邶人刺管叔之詩一章比也二章興而比也三章
四章全比也○箋謂八月之時陰陽交會始可為婚
禮非所施于匏苦時也鄭謂匏葉先不苦今有苦葉
濟處先不深今有深涉匏苦濟深謂當八月中陰陽
交會可為婚禮之始行納采問名之禮也如深厲淺

揭以興男女相配賢愚長幼各从其類也○小弁云
雉之朝雉尚求其雌毛傳鷩雌雉聲鄭云月令注又
云雉雄雉鳴潘岳賦曰雉鷩鷩以朝雉是混襍其雌
雄矣顏氏家訓

谷風篇

孫炎曰谷之言穀也生也生長之風○出婦之義必
送之接以賓客之禮故云薄送我畿也正義曰畿者
期限之名故周禮九畿及王畿千里皆期限之義故
楚茨傳曰畿期也○衛在東河涇在西河涇不在衛
境亦有絕去之意○說文水清見底曰湜○傳曰石

詩經卷之五
國風卷之三
五十四

絕水曰梁月令註云梁橫橋也○發韓詩云亂也○
梁爾雅疏云以土石爲隄障絕水者名梁○周禮獻
人掌以時獻爲梁鄭司農云梁水堰堰水而爲關空
以筍承其空○王制云獺祭魚然後漁人入澤梁○
筍說文云曲竹捕魚筍也从竹从旬亦聲○周禮
疏云堰水兩畔中央通水爲關孔筍者葦薄以薄承
其關孔魚過者以薄承取之○朱傳云以竹爲罨承
梁之空以取魚者也○周禮大宗伯以凶禮哀邦國
之憂以喪禮哀死亡○呂氏弔說曰凡民有喪匍匐
救之非謂死者可救而復生謂生者或不救而死也

夫孝子之喪親不能食者三日哭不絕聲既病矣杖
而後起問而後言惻怛疾痛至不欲生則思慮所及
雖大事有不能周者况他哉故親戚僚友鄉黨聞之
而往者不徒吊哭而已莫不爲之致力焉始則致舍
綈以周其急三日則共糜粥以扶其羸每奠則執其
禮葬則助其事其从柩也少者執拂長者專進止其
掩壙也壯者盈坎老者從反哭祖而賙焉不足則贈
焉不足則賻焉凡有事則相焉斯可謂能救之矣

禮○白虎通云商之爲言商商其遠近度其有無通
四方之物故謂之商賈之爲言固固有其用物以待

言終類考 國風卷三十一 五
民來以求其利者也行曰商止曰賈○項氏曰洗水
湧也其勇如水湧水之潰者其勢橫暴而四出故怒
之盛者爲潰○序曰刺夫婦失道也衛人化其上淫
于新婚而棄其舊室夫婦離絕骨肉傷敗焉○坊記
引此詩證君子不盡利于人故註云無以其根美則
并取之與此異○遑恤我后箋謂憂我所生子孫也
○箋憍驕也謂以恩驕樂我○詩說曰邶之良婦見
棄于夫而作是詩一章比中有賦也二章賦也三章
比而賦也四章比而賦也五章六章皆賦也○陸邲
云谷風來自谷中風之怒號者也習習相繼貌所謂

終風也以陰以雨所謂暘暘其陰也葑菲根皆可食
言谷風之盛而陰雨晦冥猶其夫之蠱惑而暴怒無
時也○葑菲之微其英華非有可取者而人之所以
采之者無乃以其下體之良乎猶夫之于婦當取其
德而色固可畧也

式微篇

孔氏曰狄者北夷之號此則不必北狄○林氏曰史
伯曰當成周之北有衛燕翟鮮虞路洛泉徐蒲然則
河北自衛外皆戎狄也○許氏曰春秋戎西見荆次
之狄次之而荆暴于戎狄又暴于荆使無齊桓攘之

豈復有中國哉○序曰黎侯寓于衛其臣勸以歸也
○列女傳黎莊夫人及傅母二人作○黎莊夫人者
衛侯之女黎莊公之夫人也既往而不同欲所務者
異未嘗見得甚不得意其傅母閔夫人賢公反不納
憐其失意又恐其已見遣而不以時去謂夫人曰夫
婦有義則合無義則去今不得意何不去乎乃作詩
曰式微式微胡不歸夫人曰婦人之道一而已矣彼
雖不我以我何可離于婦道乎乃作詩曰微君之故
胡爲乎中露終執貞一不違婦道以俟君命君子故
序之以編詩頌曰黎莊夫人執行不衰莊公不偶行

節反乖傅母勸去作詩式微夫人守一終不肯歸又
贊曰去歸之義夫人豈昧不改之節尤爲當遂傅母
不情式微何爲中露之詩君子乃序劉歆○胡氏曰
以事求人而人不有其事是謂微君之故以身下人
而人不有其身是謂微君之躬訓微爲無也○衛穆
公時晉滅赤狄潞氏數以奪黎氏地罪此詩作于宣
公後穆公前○疏義許氏曰此詩兩章上二句勸歸
之詞下二句怨詞也晏子曰君爲社稷死則死之爲
社稷亡則亡之若爲已死已亡非其私暱誰爲任之
今日微君之故又曰微君之躬似黎侯有爲已亡之

言糸類考 國風卷二十一 五七
意蓋黎侯必有不君致亂之階而召狄故其謂所以
濡于中露陷于泥中者爲君之躬故耳否則主危臣
憂主辱臣死又何有胡爲乎之惡乎○中露泥中毛
傳謂衛二邑泥中惡其卑濕也○古今山川記云黎
侯寓衛以中露泥中二邑處之○毛傳式用也言君
用在此而益微○古詩編次日黎大夫勸其君以歸
國賦式微

旌丘篇

丘說文云土之高也非人所爲也从北从一一地也
人居在丘南一曰四方高中央下爲丘象形○克耳

釋名云克塞也塞耳亦所以正聽也○淇澳傳云克
耳謂之填天子玉瑱諸侯以石○箋云所以懸填者
或名爲統織之人君五色臣則三色而已○耳釋名
云彤也耳有一體屬著兩邊彤彤然也○元命包云
耳者心之候○真誥云耳者心之牖聽歟則牖閉○
序曰責衛侯也狄人迫逐黎侯黎侯寓于衛衛不能
修方伯連率之職黎之臣子以責于衛也○毛傳諸
侯以國相連屬憂患相及如葛之蔓延相連及也○
箋云土氣緩則葛生潤節喻衛伯不恤其職故其臣
于君事亦疏廢也○中節正義曰我何其久處于此

也必以衛有仁義之道與我又何其久留于此也必
以衛有功德與我故也女今何為不然乎○三節箋
云刺衛君容貌蒙戎然但為昏亂之行女非有戎車
乎何不東來迎我而復之黎在衛西今寓衛東○玉
藻云君子狐青裘豹褰玄緇衣以裼之○末章謂瑣
尾少好之貌流離鳥也艸木疏云梟也關西謂之流
離大則食其母○毛傳謂流離之子少而美好長即
醜惡與衛臣初有小善終無成功言初許迎我終不
能復之也女顏色衰衰然如塞其耳無所聞知而已
矣○蘇氏曰衛人以狄之微而不忌如流離之養其

子不知將為已患也厥後衛亦遂有狄難○詩說曰
狄逐黎侯黎侯寓于衛衛穆公不克納黎大夫怨之
而作是詩一章興也後二章賦也

簡兮篇

當日中之時前上之處眾人所矚目者而萬舞于此
無愧恤之心其輕世肆志如此○萬以夷狄大鳥羽

韓詩

萬大舞也

初學

萬文武二舞之總名于舞武舞

之別名籥舞者文舞之別名也○詩正義鍾儀曰泠
人也周語景王鐘成泠人告和魯語泠簫詠歌及鹿
鳴之詩此云仕于泠官以泠氏世掌樂官而善焉故

言經類考 國風卷二十一 五九
後世多號樂官爲泠官黃帝使泠倫氏取竹吹之爲黃鐘之宮周景王問泠州鳩是泠氏世掌樂官也○周官籥師掌教國子舞羽歛籥祭祀則鼓羽籥之舞賓客饗食亦如之傳曰鶴山雉也蓋籥之爲器如笛而三孔中虛而善應所以通中聲也翟之爲物五色成章所以飾德容也舞必執籥于左者以聲爲陽而左陽位故也秉翟于右者以容爲陰而右陰位故也春秋書萬入去籥萬者干舞也籥籥舞也是干舞所以爲武舞籥舞所以爲文舞○記曰八佾以舞大夏于戚以舞大武是也祭統以翟爲樂吏之賤則萬舞

執籥秉翟無非賤職也彼將借此以顯其才庶幾衛君能察而用之然而當至明易見之時且至近易察之地然卒莫能見而察察而用詩人所以爲刺也○組禮記疏云組紉俱條也皇氏云組紉也然則薄闊爲組似繩者爲紉○說文云組紉屬其小者以爲纓○周禮典絲凡飾邦器者受文織絲組○渥者浸潤之名浸之久厚則有光澤故以比顏色之潤也○赭說文云赤土也○郭璞山海經註云赭紫赤色○子虛賦云其土則丹青赭堊○錫爵燕飲獻工之禮惠散者祭末而賜樂吏也○祭有舁燁胞翟闈寺者惠

言經考
國風卷二十一
下之道見惠不過一散按註輝甲吏之賤者膾肉吏
之賤者翟樂吏之賤者闔守門之賤者輝周禮作鞞
磔皮革之官周禮鞞人爲鼓鮑人爲甲臚卽庖人散
亦爵也容五升○燕禮主人洗升獻工工不興左瑟
一人拜受爵主人西階上琴送爵又鄉飲酒鄉射大
射儀皆有獻工之禮○名物疏云按鄭以公庭爲宗
廟故引畀翟朱不拘祭祀故引獻工畀翟在祭之末
惠以五升之散獻工之禮則鄉飲酒鄉射燕禮大射
俱有之大畧卒歌主人獻工一人拜不興受爵主人
拜送爵鄉飲鄉射于阼階上燕禮大射于西階上薦

酺醢使人相祭工飲不琴旣爵授主人爵歛工則不
拜受爵辨有酺醢不祭工不辭洗笙入主人獻之于
西階上一人拜盡階不升堂受爵主人拜送爵階前
坐祭立飲不琴旣爵升授主人爵歛笙則不琴受爵
坐祭立飲辨有酺醢不祭惟大射不獻笙畧下樂也
然合此二說觀之則碩人非士復非府史若士則尸
飲九已散爵之獻若府史亦恐不在工歌之列殆
是樂正之下歛工禮云賤更是也○序曰刺不用賢
也衛之賢者仕于伶官皆可以承事王者也○毛傳
謂衛不用賢有大德之人祭山川之時乃使之于四

言經類考 國風卷三十一 六十一
方行在萬舞之位又至于日之方中教國子弟習樂之時又使之在舞位之前行而處上頭親爲舞事以教之此賢者既有大德復容貌美大俱俱然而君又使之在宗廟公庭親爲萬舞是大失其所也簡大也方四方也將行也○鄭箋謂簡擇也將且也謂衛君擇人爲有方且祭祀之時使爲萬舞又日之方中仲春之時使在前列上頭而教國子弟習樂爲此賤事是不用賢也○二章正義曰言頌人既有武力如虎能御亂而又有文德能治民如御馬之執轡使之有文章如織組矣以御者執轡于此使馬騁于彼組織

者總紕于此而成文于彼皆動于近成于遠與頌人能治衆施化于已而有文章民亦動于近成于遠矣○末章箋謂榛苓生各得所與頌人處非其位○詩說伶官心乎王室而自傷之詞前三章賦也末章興也○名物疏云按呂東萊讀詩記云萬者二舞之總名千舞者武舞之別名也箛舞文舞之別名也文舞又謂之羽舞以今考之書大禹謨舞于羽于兩階孔安國云舞文舞于賓主階間抑武事是千舞亦得爲文舞矣左傳將萬而問羽數何休說云婦人無武事獨奏文樂夏小正萬人用箛是羽舞箛舞名萬矣息

媯聞振萬曰先君以是舞習戎備是干舞名萬矣依
 左傳疏萬是舞之大名孔傳干亦文舞者蓋取干以
 自蔽不主殺敵故云文其實干是武舞也萬專為干
 舞自是大戴公羊之說左傳註已不依用魯頌萬舞
 洋洋商頌萬舞有奕商魯之廟豈應存武而廢文邪
 毛釋萬兼于羽而言義優于鄭又何休云武王以萬
 人服天下故舞名萬殊不知商已有萬舞矣○隰釋
 名云螿也隰螿意也○說文曰隰阪下隰也○尚書
 傳云下而平者謂之隰隰之猶言濕也○周禮大司
 徒以土會之辨五地之物生五曰原隰其動物宜

羸物其植物宜叢物其民豐肉而庠

忠水篇

餞傳云祖而舍輒飲酒于其側曰餞○凡諸侯嫁女
 同姓媵之異姓則否○穀梁傳云一人有子三人緩
 帶范註欲共享其祿也○爾雅云父之姊妹為姑釋
 名云姑故也于已為已故之人或云姑之言古尊者
 之稱○質家法天尊左文家法地尊右爾雅云男子
 謂女子先生者曰姊姊咨也以其先生言可咨問也
 ○女子謂兄弟之子為姪女子同出謂先生為姒後
 生為娣註同出謂俱嫁事一人○還車嫁時乘來今

言經考
國風卷五
六三
思乘以歸○脂爾雅云水脂也○內則註云脂肥凝者釋者曰膏爾雅疏曰對例則異散文則脂膏皆總名也牽釋文云車軸頭金也○說文云車鍵釋名云轄害也車之急害也○駕後漢輿服志云乘輿所御駕六餘皆四註古文尚書曰予臨兆民凜乎若朽索之御六馬逸禮王度記云天子駕六馬諸侯駕四大夫駕三士二庶人一周禮四馬爲乘毛詩天子至大夫同駕四士駕二易京氏春秋公羊說皆云天子駕六許慎以爲天子駕六諸侯卿駕四大夫三士二庶人一史記曰秦尊皇以水數制乘六馬鄭玄以爲周

禮乘馬有四圉各養一馬也諸侯亦四馬顧命時諸侯皆獻乘黃朱乘亦四馬也今帝者駕六此自漢制與古異耳○王肅云古者一轅之車駕三馬則五轡其大夫皆一轅車夏后氏駕兩謂之驪殷益以一駢謂之駟周人又益一駢謂之駟本从一駟而來亦謂之駟○埤雅云說文曰駟駕二馬也尚書大傳曰命于其君然後得乘駟馬駟駕三馬也駟駕四馬也詩曰載駟載駟駟以言大夫駟以言諸侯白虎通曰天子駕六者示有事于天地四方也列子亦云六轡不亂而二十四蹄所投無差則古有駕六之制矣或曰

言經考
天子之馬盛則駕六常則駕四呂覽乘雅作駕○曲
禮曰女子已嫁而反兄弟不與同席而坐同器而飲
厚別也以此爲坊猶有齊襄魯桓夫人之所爲者○
序曰衛女思歸也以嫁于諸侯父母終思歸寧而不
得故作是詩以自見也○肥泉謂所出同所歸異正
義又謂異出同流爲肥○諸姬箋云未嫁之女○朱
傳謂姪娣○不瑕有害鄭氏曰瑕過也嚴氏曰歸衛
不過有害也何爲不可乎張氏曰瑕大也言不大有
害也○詩說曰宋桓公夫人閔衛之破而作首與後
皆賦也

北門篇

李氏曰終窶且貧不見知○君也非專較廩祿之厚
薄○范氏曰關雎之化行則婦人能閔其君子至于
衰世則室家日見而有不知其心者○序曰刺仕不
得志也言衛之忠臣不得其志耳○箋謂之何哉是
詩人事君無二志言我之困若天實爲之使我遭此
君我止當勤以事之知復奈何哉○次章箋云國有
王命○使之事則不以之彼必來之我有賦稅之事
則減彼一而益我從外而入室人更來責我使已
去也言室人亦不知已志○摧毛傳沮也謂乖沮已

詩經類考 國風卷三
志○箋據者刺譏之言○詩說曰邶之仕者處危國
事暗君因征役而出門賦之以自嘆也

北風篇

赤釋名云赫也太陽之色也○黑爾雅謂之黝○釋
名云黑晦也如晦冥詩色也○序曰刺虐也衛君並
為威虐百姓不親莫不相携持而去焉○疏涼風盛
雪病害萬物以興君政酷虐病害百姓百姓見害莫
不散亂故皆願與性仁愛而又好我者携手同道而
去欲與其歸有德非直為君之酷虐而在位之臣雖
先日其寬虛其舒徐威儀謙退者今盡為急刻之行

所以去之盡也○末章毛傳云狐赤烏黑莫能別也
喻衛之君臣皆惡也○詩說曰邶人厭亂之詩皆比
而後賦也

靜女篇

首釋名云始也○元命苞云頭者人所居上圓象天
氣之府也歲必十二故人頭長一尺二寸○素問云
頭者精明之主○按內則婦人所佩者箴管也或即
彤管乎其以相贈猶解佩之義也○牧朱傳云外野
也疏云牧者言可放牧也○傳云古者后夫人必有
女史彤管之法史不記過其罪殺之○左傳云靜女

之三章取彤管焉註云女史記事規誨之所執○古
今註牛亨問彤管何也答曰彤者赤漆耳史官載事
故以彤管用赤心記事也○周禮女史掌王后之禮
職掌內治之貳以詔后治內政逆內宮書內令凡后
之事以禮從○李氏云古者緘有管樂亦有管不知
彤管何物也○呂氏曰此詩刺衛君無道夫人無德
故述古者賢君后妃之相與一章言賢妃有德有容
事其君子逡巡待命于後宮城隅幽閑之地蓋靜之
至也愛而不見則搔首踟躕猶關雎求之不得寤寐
思服也橫渠謂宮西北乃城隅必有所據二章言賢

妃貽以彤管之光華與其容色之美皆可悅懌則斯
悅者不專以其色也○毛傳曰既有靜德又有美色
又能遺我以古人之法可以配人君也古者后夫人
必有女史彤管之法史不記過其罪殺之后妃羣妾
以禮御于君所女史書其日月授之以環而進退之
生子月辰則以金環退之當御者以銀環進之著于
左手既御著于右手事無大小記以成法○晦菴云
彤管未詳何物○李氏謂古者針有管樂有管詩緝
據解頤新語曰古者后夫人必有女史彤管之法古
以刀筆未有用毫毛者安得有管故書謂之畫蓋以

言經類考
三筆刻畫于簡左氏所稱取彤管止取贈物之意非
有取于女史也○三章橫渠曰牧牧地也不耕種之
地則多艸木根芽如甸人供果蓏之屬因以贈夫人
也歸荑以備蕤蒞供豆實大過九二枯楊生梯鄭康
成易作荑則凡艸木根芽皆是非獨茅也田官獻新
物于君取其荑信芳美而且異于常乃用之以答彤
管之贈蓋所以贈之者非其女色之爲美亦惟德美
之人是贈耳○爾雅大管謂之葢聲高故也小管謂
之簞聲小故也其中謂之簞大小雖不同要之達爲
六孔并兩而吹之以道六陰六陽之聲十二月之音

也靜女以至靜德有禮以節之不至于盈而溢有樂
以和之不至于乖而亂蓋俟之城隅禮也貽之彤管
樂也有禮則可愛故繼之愛而不見搔首踟躕和之
以樂則可悅故繼之悅懌女美樂書○詩說曰此陳古
諷今之詩賦也○愛而不見毛萇云愛蔽也說文从
人作僂方言从艸作𠄎字書或从雲作𠄎或从日作
𠄎皆蔽而不見之意今文但作愛班固終南山賦𠄎
𠄎𠄎藹若鬼若神𠄎對音愛說文亦引詩愛而不見
李登聲類云僂音倚僂𠄎彷彿也

新臺篇

爾雅四方而高曰臺○孔安國土高曰臺○臺在河
上曰泚曰洗皆从水義泚謂水中臺影鮮明之貌洗
謂水光之中見其臺之高峻也○聖人存此以垂戒
後世也而楚平王納太子建妻明王納壽王妃復踵
其惡其後衛滅于狄楚有鞭尸之慘唐致漁陽之寇
幾失天下淫亂之報也可不戒哉○序曰刺宣公也
納伋之妻作新臺于河上而要之國人惡之而作是
詩也○毛傳云水之盛流當以潔污穢而公反于其
上爲淫昏是失其所也○正義曰籛條戚施本人疾
之名故晉語云籛條不可使俯戚施不可使仰也但

人口柔者必仰面觀人之顏色而爲辭似籛條面柔
者必低首下人媚以容色似戚施遂以二者名之時
宣公下淫子婦爲鳥獸之行詩人度其狐媚之態故
惡而爲此比○薛君曰戚施蟾蜍喻醜惡○王雪山
曰籛條今龜背○說文作醜音醜引此詩文卽爾
雅云龜音去醜蟾諸郭云似蝦蟆居陸地淮南謂之去
蚊者也本艸圖經云形大背上多痂音非行極遲
緩不能跳躍亦不解鳴多在人家下濕處其腹下有
丹書八字○抱朴子云蟾蜍壽三千歲者頭上有角
額下有丹書八字文子云蟾蜍辟兵壽在日月之望

言絲類考
蓋其形亦醜惡而可畏者也似蝦蟆非即蝦蟆本艸
云蝦蟆一名蟾蠩一名醜混矣名物疏○詩說曰衛宣
公爲伋娶婦而美築新臺而自納之國人惡之而賦
其事也末章比中有賦

二子乘舟篇

李氏謂壽無救于兄而重父之過固至論也然壽竊
節先往真欲代兄之死若兄亦往死非初料所及也
以是罪壽壽重不幸哉○嚴氏曰衛自宣公殺伋壽
以朔爲世子代立是爲惠公左右公子怒朔之讒殺
太子伋乃作亂立黔牟惠公奔齊其後諸侯復納惠

言絲類考
國風卷之六
三十八十五

公黔牟奔周惠公怨周之容黔牟與燕伐周立子顏
爲王惠王奔温惠公卒子懿公立百姓大臣猶以殺
伋之故皆不服狄乘之殺懿公而滅衛嗚呼衛之亂
極矣父子兄弟君臣之間相戕相賊不惟流毒子孫
啓侮召滅以致殺身亡國其餘殃所漸且稔王室之
禍蓋綱常道盡天地幾于傾陷矣推原亂根始于夫
婦之不正衽席之禍一至此耶詩首關雎聖人之意
遠矣○洪氏邁曰考之左傳衛宣公以魯隱四年十
二月立至桓公十二年十一月卒凡十有九年其蒸
于庶母夷姜也姑以即位之始便成淫亂而伋即以

詩經類考
國風卷之六上
七十

言糾類
國風卷三
次年生勢須十五年然後娶而奪之又生壽朔已能
同母諸兄又能代為使者越境非十歲以下兒所能
辦然則十九年之間何以處之此決無之事春秋好
事者為之耳○序曰思伋壽也衛宣公之二子爭相
為死國人傷而思之作是詩也○劉向新序傳母恐
其死也而作○詩說曰宣公欲立少子朔使伋壽如
齊而沉之于河國人傷之而作是詩賦也○箋云瑕
猶過也我思此二子之事于行無過差有何不可而
不去也○害毛如字○鄭音曷何也○陸埤云伋壽
之事國之大變也是詩簡短諱避亦未見甚有傷悼

之意安知其為二子作也無乃懷人惜別之詩歟不
然國人于宣姜之醜或惜或嘲之或刺之不一而作
矣何獨于此反加諱也况二子之往知果乘舟乎車
馬之駕未可知也且壽先竊而往而伋後從之又非
同時乘舟者矣

鄘

栢舟篇

禮記內則世子昧爽而朝櫛縱笄總拂髦男女未冠
笄者櫛縱笄總拂髦總角振去塵著之髦用髮為之
○髦象幼時鬢兒生三月剪髮為鬢男角女羈否則

男左女右鬢所存留不剪者也夾凶兩旁當角之處
留髮不剪者謂之角角兩髦也留頂上縱橫各一相
交通達者曰羈羈三髻也○項氏曰髦者以髮作偽
髻垂兩眉之上如今小兒用一帶連髻橫繫額上是
也○父死脫左髦母死脫右髦以上出禮大全○玉藻云王
沒不髦○喪大記云小斂主人脫髦主人脫髦註云諸侯禮也
○既少禮云既殯主人脫髦○左傳云豈如弁髦而
因以敝之○許慎云髦至眉○箋云禮世子味爽而
朝亦櫛縱笄總拂髦疏云髦者事父母之飾若父母
有先死者于死三日脫之服闋又著之若二親並沒

則因去之○禮書云子之幼也父母剪髮爲之鬢及
其長也因以爲飾謂之髦存而不忍去所以順父母
幼幼之心長而不忘幼所以示人子之禮及親死始
猶望其生焉未忍脫之三日之後幸生之心已矣或
云士待既殯諸侯待小殯而後脫之也髦毛長而特
出者也故凡物長毛皆謂之髦禮記所謂髦鬲尋所
謂譽髦皆長毛也○按史記世家衛釐侯卒太子共
伯餘立共伯弟和有寵于釐侯多與之賂和以其賂
賂士攻共伯于墓上共伯入釐侯羨自殺羨墓道也
衛人因葬之釐侯旁謚曰共伯而立和爲衛公夫武

言經類考 國風卷下 一
公賢者衛人謂之睿聖奪嫡事未可遽以誣之且詩序言共伯蚤死初無篡奪之文史遷之譏謬矣○呂氏曰按武公在位五十五年國語稱武公九十有五猶歲傲于國計其卽位時齒蓋四十餘矣使果殺共伯而篡位則共伯見殺時齒加長于武公矣安得云蚤死諸侯小歛則脫髦史記謂釐侯已葬而共伯自殺則是時共伯旣脫髦矣詩得謂之髡彼兩髦乎信乎其說之誣也○邶之栢舟盡禮無懟心邶之栢舟守義無二志故皆以爲首然母之慈愛猶可回也故共姜處之易夫之昏惑不可移也故邶人處之難○

曹氏曰衛居河淇之間故邶鄘皆以栢舟發興齊地西以爲境而衛居河之西欲奪共姜歸齊則當乘舟渡河而去○朱子曰特有孤特之義而以爲匹者古人用事多如此猶治之謂亂也○張氏曰他他適也愚邪之匿于心者也他適而矢死靡爲之其義猶顯至于一念邪思之微亦誓死靡發可見其心之貞固而節不渝矣○序同朱註○詩說曰衛釐侯在位世子共伯先卒共姜守義齊武公欲召之歸寧而嫁之共姜不許作此詩興也○陸贄齊云兩髦指共伯似未安穩蓋兩髦何取于共伯豈他無所飾惟共伯獨

言經類考 國風卷三十一
有哉愚謂兩髦之制男角女羈今其姜守制不嫁不
事膏沐髡然垂其兩髦如幼時之狀故云彼况然之
栢舟則在彼中河而無所依矣以興彼髡然之兩髦
實惟我之儀狀而無所適以爲容亦如栢舟之在中
河也下章實惟我特言此儀飾實惟我之所特耳

墻有茨

說文云垣蔽曰墻○釋名云墻障也所以自障蔽也
○禮書云墻者垣墉之總名○中庸箋云內菁之言
謂宮中所構成頤與夫人淫昏之語○說文云菁交
積材也象對交之形○前漢梁王共傳聽聞中菁之

言註應劭曰中菁材構在堂之中也晉灼曰魯詩以
爲夜也顏師古曰謂舍之交積材木也應說近之○
集韻甯博雅夜也詩中甯之言○呂東萊云中菁當
从應顏說蓋閫內應奧之處○正義曰乃女之陰
訟聽之于勝國之社註云陰訟爭中菁之事以觸法
者勝國亡國也亡國之社掩其上而棧其下使無所
通就之以聽陰訟之情明不當宣露○鄭衛刺詩若
此篇者存而不刪蓋其事不可道而其疾惡之心則
可尚所以示懲創也世儒皆謂詩經秦火漢儒勦入
諸淫詩不知考左傳諸淫詩如鶉之奔奔已爲當時

言經類考 國風卷三十一
所賦則非後人勦入明矣○序曰衛人刺其上也公
子頑通于君母國人疾之而不可道也○箋宣公卒
惠公幼其庶兄頑烝于惠公之母生子五人齊于戴
公文公宋桓公夫人許穆夫人註惠公朔蓋年十五
六昭伯卽公子頑宣公之長庶伋之兄也○詩說曰
鄘人刺三監之詩興也○韓詩中韋中夜淫僻之言
也

君子偕老篇

追師掌王后之首服爲副編次○鄭氏曰副之言覆
所以覆首爲之飾服之以从王祭祀副以配禕翟所

謂副禕也○內司服掌王后之六服○象服箋云卽
舜所云予欲觀古人之象日月星辰之屬○明堂位
曰夫人副禕立于房中祭義曰夫人副禕立于東房
○王之吉服九九陽之窮也后之吉服六六陰之中
也王之服九而祭服六后之服六而祭服三以婦人
不預天地山川社稷之祭也王之服衣裳之色異后
之服連衣裳而其色同以婦人之德本末純一故也
王之服禕而無裏后之服裏而不禕陽成于奇陰成
于偶也翟雉名爾雅曰伊雉而南素質五色皆備成
章曰翬江淮而南青質五色皆備成章曰搖三翟禕

言經類考 國風卷三十一 十五
衣爲上揄狄次之闕翟周禮謂之闕禮記謂之屈以
其制屈于揄禕也三翟蓋皆畫之于衣故曰象○髮
釋名云拔也拔擢而出也○援神契髮法星辰○真
諾云髮者腦之萃腦減則髮素○擗釋名云摘也所
以摘髮也○疏云以象骨搔首因以爲飾○詩緝云
若今之篋○瑱釋名云鎮也懸當耳旁不欲令人妄
聽自鎮重也○哲說文云人色白也从白折聲○楊
用修曰男白曰皙女白曰玼○展衣禮記作禮衣音戰
禮之言禮禮誠也○禮書云白者陰之純色見王及
賓客服之以見王及賓客無事乎飾一于誠焉后禮

之懿也○瑳說文玉色鮮白○顏說文云眉目之間
也應劭云顏額額額也齊人謂之頰汝南淮泗之間曰
顏○方言頰頰頰頰也頰音○序曰刺衛夫人也夫
人淫亂失事君子之道故陳人君之德服飾之盛宜
與君子偕老也○毛傳委委行可委曲踪迹也佻佻
德平易也○二章運斗樞云帝之言諦夫人審諦如
帝德○元命苞天之言瑱則此蓋亦爲瑱取其瑱實
也二者皆取名以見德也此章論祭服言其德當神
明故尊之以比天帝○卒章論事君子見賓客之服
故以美女言之內司服註引詩國風曰玼兮玼兮言

其德當神明嗟兮嗟兮章言其行配君子二者之義
與禮合矣○毛傳謂展衣以丹縠爲衣○鄭氏謂展
衣宜白○邶之媛也孫炎曰君子之援助然則有美
可以援助君子故云美女爲媛○子貢古詩編次日
宣姜不開于禮衛人諷之賦君子偕老○詩說曰刺
宣姜之詩賦也

桑中篇

孟爲長女者周昏禮惟嫁長女而仲季克娣媵從之
自殷以前皆然易曰帝乙歸妹其君之妹不若其娣
之妹良是也士昏禮亦然託采唐以蓋其淫惡而人

則知之韓詩曰匹夫匹婦相會于墻陰而明日有傳
之者矣獨之不可不慎如此孟姜齊女也孟弋杞女
也孟庸鄘女也皆託言貴族以指所私之人非必當
時實有此三姓女也○姜三皇紀云炎帝神農氏長
于姜水因以爲姪○國語云姜伯夷之後也○正義
云列國姜姓齊許申呂之屬不斥其國未知誰國之
女也○朱傳云弋春秋或作姒蓋杞女夏后氏之後
亦貴族也春秋左傳定十五年秋七月壬申姒氏卒
九月辛巳葬定姒穀梁作弋氏定弋○黃佐通解云
桑中與桑間不同淇上與濮上不同此小序用樂記

言經類考 國風卷三十一
之語朱子不信小序而此獨信之何也豈欲與東萊
辨故爾邪其言曰鄭衛桑濮里巷挾邪之作也夫子
于鄭衛蓋深絕其聲于樂以爲法而嚴立其詞于詩
以爲戒今乃欲爲之諱其實而文以雅樂之名又欲
從而奏之宗廟之中朝廷之上則未知其將以薦諸
何等鬼神用諸何等賓客乎馬氏端臨曰左傳季札
來聘請觀周樂而所歌者邶鄘衛皆在焉使其爲里
巷挾邪所用則周樂安得有之而魯之樂工亦安能
歌異國淫邪詩乎且夫人之爲惡也禁之使不得爲
不若愧之使自知其不可爲此鋪張揄揚之中所以

爲閔惜懲創之至也必出于刺者指其實事爲其自
言則聞之者足以戒而又被之絃歌合之音樂則儀
禮鄉飲酒鄉樂惟歌諸詩固雅樂矣又烏知鄭衛之
詩不可用之燕饗之際乎○呂氏曰雅鄭不同部其
來尚矣寧有編鄭衛樂曲于雅音中之理乎乘中漆
洧諸篇錄之于經謹世變之始也○曹氏曰自鄉而
北自北而東言浸遠也○詩說曰宣姜召公子頑于
公棄久處而遠送之國人刺之而作是詩興也○序
刺奔也衛之公室淫亂男女相犇至于世族在位相
竊妻妾期于幽遠政散民流而不可止○箋孟姜列

國之長女而思與淫亂疾世族在位有是惡行也○
陸贄齊集云自詩序至毛鄭及禮記皆以萊間濮上
爲亡國之音呂東萊辨此爲雅音謂寧有編鄭衛樂
曲之理不知風之用于燕饗者惟二南列國變風未
嘗被之樂也夫子所謂反魯而正之者惟雅頌耳亦
未嘗言及變風也安得反爲之諱而指爲雅音乎

鶉之奔奔篇

埤雅云鶉小鳥也無常居而有常匹○王氏應麟曰
春秋書衛人立晉不稱公子蓋宣公淫亂此狄入衛
之兆也東徙渡河終不復還舊封詩序此于定之方

中前其戒深矣○左傳鄭伯享晉趙孟伯有賦鶉之
奔奔趙孟曰牀第之言不踰閭况在野乎非使人之
所得聞也○輔氏曰詩人疾惡宣姜至矣而猶不敢
不以爲小君也彼謂佞童碩鼠爲稱其君者何哉○
序刺衛宣姜也衛人以爲宣姜鶉鶉之不若也○箋
云兄謂君之兄人之行無一善者吾君反以爲兄君
謂惠公人則指宣姜○韓詩奔奔疆疆乘匹之貌○
或云奔奔疆疆爭鬪惡貌言我以惡人爲君使我惡
如大鳥疆疆于上小鳥奔奔于下○詩說曰刺宣姜
與公子頑之詩興也○蟬史云奔奔鬪也疆疆剛也

言鷓能不亂其匹鵠能不淫其匹

定之方中篇

左傳曰狄人侵衛衛懿公好霍霍有乘軒者將戰國人受甲者皆曰使霍霍實有祿位余焉能戰公與石渠子玦與甯莊子矢使守曰以此贊國擇利而爲之與夫人繡衣曰聽于二子渠孔御戎子伯爲右黃夷前驅孔嬰齊殿及狄人戰于熒澤衛師敗績遂滅衛是爲狄所滅之事○通釋曰夏正十月建亥春秋時十二月也農事已畢可以興作而人君居必南面故亥月昏時見定星當南方午位因記此星爲每歲營

作之候又因號爲營室此蓋成周以後之制上考唐虞之時定星以戌月昏中歲久而差至周時定星始以亥月昏中下逮今日又以子月昏中矣○朱公遷曰堯典冬至日在虛昏中昴九峰蔡氏傳謂今冬至日在斗昏中壁約五十一度此正歲差之法七十五年差一度之驗也及至元辛巳方回作山經又云今年冬至日在箕九度昏中室蓋又差矣然則十月定中七月流火三月三星在天皆是在當時然耳○釋名曰宮穹也屋見于垣上穹窿然也○考工記云匠人建國水地以縣置槷以縣眡以景爲規識日出之景

與日入之景晝參之日中之景夜考之極星以定朝夕○土圭周官大司徒以土圭之法測土深正日影以求地中日南則景短多暑日北則景長多寒日東則景夕多風日西則景朝多陰日至之景尺有五寸謂之地中鄭康成曰景短于土圭謂之日南是地于日爲近南也景長于土圭謂之日北則地于日爲近北也東西類是凡日景于地千里而差一寸陳祥道禮書曰先儒謂天地相距八萬里其降也不過三萬里之中日景于表移一寸則于地差千里張衡周髀之說皆然惟宋何承天曰六百里而差一寸後魏信

都芳曰千里而差四寸○典瑞以土圭致日月四時玉人曰土圭尺有五寸以致日月以正土地馮相氏曰春夏致日秋冬致月以辨四時之序古者土圭必植五表地中植中表千里而南植南表千里而北植北表東西二表相去亦如之以四表明中表之正以中表定四方之中鄭司農云夏至之日立八尺之表其景適與圭等謂之地中是也王昭禹曰土圭橫植于地于圭之端立表以表端之日景與土圭相齊無過不及然後見地之中水地以縣則旁植四木以縣繩焉以水望其高下所以求地之平旣縣以繩而取

其直又以水而取其平然後于所平之地置藥焉于
 所平之中央立八尺之表以縣正之眡日景之出入
 將以求四方之正眡其出入之景可正東西而已又
 為規以度兩交之間以求其南北則四方正然又晝
 參諸日中之景互考諸極星以正朝夕朝夕皆正然
 後可以建王國○致日法夏至日在東井而北近極
 星故晷短則立八尺之表而景尺五寸八分冬至日
 在牽牛而南遠極星則晷長故立八尺之表而景丈
 三尺春分日在婁秋分日在角去極中而晷中故立
 八尺之表而景七尺三寸六分出考○測景法周禮

冬官鄭氏注云凡造城郭先以水平地乃于平地之
 中央樹臬以繩懸之取其正乃于日出日入之時書
 記臬景之端却于中央以繩取景兩端之內一匝規
 之規之則遠近定而東西審度兩交之間中之以指
 臬則南北正矣○朱氏曰經人猶恐南北之未正又
 參之以日之景焉冬至日行南陸景長一丈三尺夏
 至日行北陸景短一尺五寸此日中之景也○虛釋
 文云本作墟○說文云大丘也崑崙謂之墟○卜洪
 範云七稽疑擇建立卜筮人乃命卜筮曰兩日霽曰
 蒙曰驛曰克曰貞曰悔凡七衍忒三人占則从二人

言類考 國風卷二十六上 八二 四万六
之言○周禮太卜掌三兆之法一玉兆二瓦兆三原
兆其經兆之體皆百有二十頌皆千有二百凡國大
貞卜立君卜大封則視高作龜大祭祀則視高命龜
凡小事蒞卜國大遷大師則貞龜凡旅則陳龜凡喪
事命龜卜師掌開龜之四兆一方兆二功兆三義兆
四弓兆占人凡卜筮君占體大夫占色史占墨卜人
占拆筮人凡國之大事先筮而後卜載師嘗之日蒞
卜來歲之芟獮之日蒞卜來歲之戒社之日蒞卜來
歲之稼○禮記曲禮云卜筮不相襲卜筮者先聖王
之所以使民信時日敬鬼神畏法令決嫌疑定猶豫

也祭義云易抱龜南面天子卷冕北面雖有明智之
心必進斷其志焉示不敢專以尊天也○元命苞云
古司怪主卜○周禮圖云大夫以上事卜且筮士則
但筮尊卑之差○靈雨瑞雨也降而應物謂之靈雨
○周禮馬八尺以上為龍七尺以上為駮六尺以上
為馬駮從來言進于馬有來無往也禮不用牝衛用
牝明始復備諸侯之儀又利生駒故美之函史物性志○
蘇氏曰富強之業必深厚者為之非輕揚淺薄者所
能致也頌僖公者本無邪美文公者本塞淵信富強
之有道哉內多慾而勞師大死德多慚而招來骨殖

者烏足語此○陳氏曰齊桓公存三亡國必若救衛
庶幾于公矣春秋狄入衛不言滅廬于漕不言遷齊
侯使公子無虧戍漕不言救樂緯稽耀嘉曰狄人與
衛戰桓公不救于其敗也然後救之○考春秋文公
之在衛也于齊則忘桓公之德而伐其喪于邢則棄
同姓之親而滅其國楚于執宋公而不能膺天王出
居鄭而不能救無乃晚節不終乎○序美衛文公也
衛爲狄所滅東徙渡河野處漕邑齊桓公攘夷狄而
封之文公徙居楚丘始建城市而營宮室得其時制
百姓悅之國家殷富焉○詩說曰魯僖公城楚丘以

備戎太史克美之賦也子貢古詩編次以此詩入魯
故申公詩說亦云云

蠖蝻篇

名物疏按鄭解崇朝其雨云朝有升氣于西方終其
朝則雨氣應自然朱傳云方雨虹見則雨終朝而止
二說正相反據玉曆通政經旦見于西則爲雨暮見
于東則雨止旦見于西而純赤者則大雨暮見于東
而色黃者則雨止然則在東者截雨者隕西者行雨
者也孟子云若大旱之望雲霓蓋以此○朝說文云
旦也○傳云从旦至食時爲終朝○姻白虎通曰婦

人因夫而成故曰姻○釋親云壻之父為姻壻之黨為姻兄弟○序曰止奔也衛文公能以道化其民淫奔之耻國人不齒也○詩說曰衛靈公為南子召宋朝國人譏之而作二章皆先比而後賦也未章賦也

相鼠

嚴氏曰凡獸皆有皮齒體獨言鼠者舉卑汚可厭之物以惡人之無禮也○釋名云齒始也少長之別始于此以齒食多者長食少者幼也○說文云齟音毀齒也男八月生齒八歲而齟女七月生齒七歲而齟○釋名云體第也骨肉毛血表裏大小相次第也○

鄭序云禮者體也履也統之于心曰體踐而行之曰禮體之謂聖履之謂賢○六韜太公對文王云禮者理之紛澤○周官大宗伯以吉禮事邦國之鬼神示以凶禮哀邦國之憂以賓禮親邦國以軍禮同邦國以嘉禮親萬民○太史公禮書曰緣人情而制禮依人性而作儀其所由來尚矣又曰禮由人起人生有欲欲而不得則不能無忿忿而無度量則爭爭則亂先王惡其亂故制禮義以養人之欲給人之求使欲不窮于物物不屈于欲二者相待而長是禮之所起也故禮者養也○韓詩外傳曰在天者莫明乎日月

詩經類考 國風卷二十六 八五
在地者莫明乎水火在人者莫明乎禮義故日月不
高則所照不遠水火不積則光炎不博禮義不加乎
國家則功名不白故人之命在天國之命在禮君人
者降禮尊賢而王重法愛民而伯好利多詐而危露
權傾覆而亡詩曰人而無禮云云○又曰凡用心之
術由禮則理達不由禮則悖亂飲食衣服動靜居處
由禮則知節不由禮則墊陷生疾容貌態度進退移
步由禮則夷國政無禮則不行上事無禮則不成國
無禮則不寧王無禮則死亡無日矣詩曰人而無禮
胡不遄死○又曰不仁之至忽其親不忠之至倍其

君不信之至欺其友此三者聖王之所殺而不赦也
詩曰人而無儀云云○序刺無禮也文公能正其羣
臣而刺在位承先君之化無禮儀也○白虎通曰妻
諫夫之詩也○詩說曰此刺三叔之詩興也○正義
曰大夫雖居尊位爲闇昧之行無禮儀而可惡猶鼠
處高顯之居偷食苟得不知廉耻與人無禮儀者同
故喻焉

干旄篇

爾雅云素錦綢杠疏杠竿也禮緯云旌旗之杠○箋
云周禮孤卿建旃大夫建物首皆注旄焉又曰通帛

言經考
國風卷二十一
為旃襍帛為物凡九旗之物皆用絳則通帛大赤也
襍帛以帛為飾絳之側也素絲者以為縷以縫紕旌
旗之旒縷或以維持之縷謂繫于旌旗之體旒謂縷
末之垂者旒之垂數非故以縷綴連之○李巡曰建
牛毛著于首孫炎曰析五采羽注旄上也其下亦有
旒縷故周禮序官夏采注云夏采夏翟羽色禹貢徐
州貢夏翟之羽有虞氏以為綬後世或無故染鳥羽
象而用之謂之夏采服氏云六人維王之太常注云
維之以縷王旌十二旒兩兩以縷綴連之傍三人持
之禮天子旗曳地諸侯旗九旒○司常云師都建旗

州里建旗縣鄙建旒注云司都六鄉六遂大夫也州
里縣鄙鄉遂之官互約言之○天子旌高九仞諸侯
七大夫五士三事物原始○旒說文云幢也○周禮疏云
旒音遂旒旒羽竝有至于太常以下首皆有旒羽○山
海經云潘侯山有獸狀如牛而四節生毛名曰旒牛
注今旒牛背膝及胡尾皆有長毛○禮書云爾雅旒
謂之龍音甲荀卿云西海則有文旒○地里志秦西近
邛笮有旒西方之產也其尾可以飾旗亦可以飾舞
○名物疏按諸家說經九旗皆有旒旒之上皆有羽
下有旒縷蓋據秦漢以羽毛為葆幢而云也○旗周

禮司常云鳥隼爲旟大閱頒旗物州里建旟縣鄙建旒注州里縣鄙鄉遂之官互約言之鳥隼象其勇捷也疏熊虎龜蛇皆二物相對則鳥隼亦別物若然鄭以勇解隼以捷解鳥○大司馬云治兵辨旗物百官載旟注百官卿大夫載旟者以其屬衛王也○正義云如鄭注周禮之意則六鄉內州長黨正六遂內鄩長里宰都長等五人同建旟○考工記云鳥旟七旒以象鶉火也○爾雅云錯音厝革鳥曰旟畫急疾之鳥于縵也○釋名云旟譽也軍吏所建急疾趨事則有稱譽也○禮書云司常之大閱州里建旟者州里之

常司馬之治兵百官載旟者一時之事軍國之容固不同耳牙子于旟蓋州里之臣也太常而下五旗皆画則旟画鳥隼信矣○旒釋名云精也言有精光也○曲禮云武車綬旒德車結旒○周禮司常全羽爲旒析羽爲旒注全羽析羽皆五采繫之于旒旒之上所謂注旒于干首疏或解以爲旒旒之下亦有旒旒而用絳帛又云旒車載旒注旒車木路也王以田以鄙析羽五采象文德也○疏云旒于周禮遊車所載卿得建旒者鄉射記注云旒總名也爾雅云注旒首曰旒則干旒干旒一也旣設旒縵有旒旟之稱未設

旒縵空有析羽謂之旌卿建旌者設旒縵而載之遊
車則空載析羽無旒縵也○禮書云旒旌皆注旒而
旒與羽又注于旗則羽可以飾旗又可以爲旗也書
曰羽畎夏翟考工記鍾氏染羽蓋古人于羽固用自
然者不足則染以充之夏采言建綏明堂位言夏后
氏之綏于官言夏采于旗言建綏則所綏者旌旒而
已○爾雅云邑外謂之郊○說文云距國百里曰郊
○杜子春周禮注云五十里爲近郊百里爲遠郊○
司馬法云王國百里爲郊二百里爲州三百里爲野
四百里爲縣五百里爲鄙○聘禮云賓及郊注郊遠

郊周制天子畿內千里遠郊百里以此差之遠郊上
公五十里侯四十里伯三十里子二十里男十里也
近郊各半之○書傳云百里之國二十里之郊七十
里之國九里之郊三十里之國三里之郊○都傳云
下邑曰都○趙岐孟子注云邑有先君之廟曰都○
周禮都鄙鄭注云都之所居曰鄙都鄙公卿大夫之
采邑王子弟所食邑○序于旒美好善也衛文公臣
子多好善賢者樂告以善道也○毛傳以爲衛之臣
子好善故賢者樂告之以善道言建子子之干旒食
邑在于浚之郊此好善者我願告之以素絲紕組之

法而御善馬四轡之數以此法而治民也織組者總
紕于此成文于彼猶如御者執轡于此馬騁于彼以
喻治民立化于已而德加于民使之得所有文章也
賢者願以此道告之賢者既願告以御衆之德又美
此臣之好善言彼姝然忠順者之子知復更何以予
之言雖有所告意猶未盡也○或謂衛君好賢以禮
徵聘其賢者賢者得乘此車馬建此旌旗以入覲國
人見而作此詩意自郊而都而城途以漸而近也自
四而五而六車馬以漸而盛也自昇而與而告期望
以漸而切也亦可想見○詩說曰于旒美衛武公好

賢賦也

載馳篇

穀梁傳云吊失國曰唁○服虔左傳注吊生日唁○
大夫曰虎邇云夫扶進人者也故傳曰進賢達能謂
之大夫也○爾雅云偏高曰阿丘○序許穆夫人作
也閔其宗國顛覆自傷不能救也○衛懿公爲狄人
所滅國人分散露處漕邑許穆夫人閔衛之亡傷許
之小力不能救思歸唁其兄又義不能歸故賦是詩
也○韓詩不由蹊遂而涉曰跋涉○大夫跋涉箋謂
衛大夫來告難于許也○視爾不臧言許大夫不施

善道以救衛故我思不遠于衛欲歸唁之耳既不能
救何以止我也爾指許人○控于大邦陸箕齋云許
穆夫人一婦耳似無赴他國控訴之理且首以歸唁
為詞是求歸且不可得安能復為求救也恐是控馭
之控衛小國也受控于大國之間視其危亡而莫之
拯將何所因依而何所止極邪○懿公之女初許求
之齊亦求之公將與許女因其傳母而言曰古者諸
侯之有女子也所以苞苴玩弄繫援于大國也言今
者許小而遠齊大而近若今之世強者為雄如使邊
境有寇戎之事維是四方之故赴告大國妾在不猶

愈乎今舍近而就遠離大而附小一旦有車馳之難
孰可與慮社稷衛公不聽而卒嫁之于許出女史

衛

淇澳篇

孔子曰于淇澳見學之可以為君子也孔叢○說文

隈厓也其內曰澳其外曰隈孫炎曰隈水曲中也袁

氏曰淇水之灣曲處○水經注美溝水東南注淇水

博物志澳水流入于淇漢武帝塞決河用淇園之竹

寇恂為河內伐竹淇川治矢今通望淇川無復此物

惟王蒟篇艸不異毛興○晉灼曰淇園衛苑也其地

詩經卷之三十一
國風卷之三十一
常多竹○埤雅傳曰淇園籊籊又曰下淇園之竹以
爲楫○天子玉璜諸侯以石公侯四玉一石伯子男
三玉二石蓋玉石襍也充耳惟服冕旒時有之若戴
皮弁以下便不得有充耳矣○弁傳云皮弁○白虎
通云皮弁者所以法上古至質冠名也弁之爲言樊
也所以樊持其髮也王皮弁會每貫結五采玉十二
以爲飾謂之綦侯伯璆飾七玉子男璆飾五玉亦三
采大夫四玉二采○簀簀棧也謂牀第也○金錫生
于沙礫之中必鍛鍊而後精純圭璧韞于璞石之中
必追琢而後成器此學問已成之功也○較兩轡上

出軾者今之平隔也轡兩邊植木較橫轡上恐其墜
故以曲銅關之故謂較爲軍軾去輿高三尺三寸較
去軾又高二尺二寸故乘車平常則憑較若應爲敬
則垂手憑下軾而頭得俯較在軾上若兩較然故曰
重較○名物疏按毛傳云重較卿士之車蓋據序武
公入相于周謂之卿士其實武公是侯爵故疏云侯
伯之車也賈公彥云天子與其臣乘重較之車諸侯
之車不重較二說不同者周禮本無單較重較之文
各以其意爲說耳或者以較出軾上與式爲兩層而
謂之重乎○按世家武公四十二年大戎殺幽王武

公將兵佐周平戎甚有功平王命武公爲公嘗入相
或曰爲王卿士卿乃公卿之卿士乃士師之士爲卿
士則總掌刑政卽入相也○武公淇澳抑賓筵三詩
合觀之賓筵似作于始抑于中淇澳于終乎武公壯
年以其寬綽戲謔之性而不免于酒過故始有賓筵
之悔也旣悔之後乃作抑以自戒故其儆于國曰苟
在朝者毋謂我老耄而舍我則已當九十有五之際
矣于是而德器成就真如金錫圭璧故國人要其終
以贊之而淇澳作焉若以不可諉一句味之則恐作
乎旣沒之後也臆○序美武公之德也有文章又能

聽其規諫以禮自防故能入相于周美而作是詩也
○子貢古詩編次曰衛武公之好學明德國人美之
賦淇澳○詩說曰美武公之詩興也

考槃篇

朱子引陳氏曰考扣也槃器名蓋扣之以節歌如鼓
盆拊缶之爲樂也陸邲亦云考扣也槃樂器蓋扣之
以節歌者○說文云承槃也內則云進盥少者奉槃
長者奉水注槃承盥水者○釋名曰澗間也言在兩
山間也說文曰澗山夾水也从水間聲○阿爾雅云
大陵曰阿○廣雅云四起曰京四京曰阿○毛傳云

曲陵曰阿○曲景曰阿

文選注

○頌人之饒美貌○邁

毛傳謂饑意○陸爾雅云高平曰陸○釋名云陸漉也水流漉而去也○軸卽車軸之軸有盤旋之意焉

○考槃在于蓋地下而黃曰于于峴岫處也

文選注

○

孔子曰于考槃見遯世之士無悶也

孔叢子

○序曰刺

莊公也不能繼先公之業使賢者退而窮處朱子謂

詩文未有見棄于君之意序蓋失之而未有害于義

也至于鄭氏遂有誓不忘君之惡誓不過君之朝誓

不告君以善之說則其害義又有甚焉于是鄭子易

其訓詁以爲陳其不能忘君之意陳其不得過君之

朝陳其不得告君以善則其意忠厚而和平矣若直

述詩詞則與君初不相涉也○詩說曰美隱者之詩

賦也○馮時可臆言曰序以考槃爲刺莊公也然察

篇中之語無有刺公之意而鄭氏所謂誓不忘君之

惡誓不過君之朝誓不告君以善之說其害義亦甚

矣此不如朱傳之爲長也夫不用于朝而自放于山

水非有真樂者不能然舉世貪鄙而以此語之則駭

且疑故詩人獨于寤寐之間永矢勿諼而已嗚呼世

之治也賢者委蛇于朝世之衰也賢者邁軸于野固

無往而不適也彼貪鄙者操之則慄捨之則悲亦何

言終類
國風卷下
九四
有一日樂哉○考槃獨居高情冠世其武公時與抑
宣公時與遇宣固宜避淫穢而其寂寥遇武則何不
事睿聖而顯情實避淫穢者若北風之亟去此或其
人也睿聖之朝瞽史師工皆與言職豈容澗谷有斯
人乎高奉臆說

碩人篇

妹之言末也○私爾雅云女子謂姊妹之夫為私孫
炎曰私無正親之言釋名云姊妹互相謂夫曰私言
于其夫兄弟之中此人與已姊妹有恩私也○嚴氏
人不自言莊姜不見荅之事但首章歷述其親

族欲讀之者知其為莊姜則不見荅之事國人自知
之不待察察言之矣○等碩人于邦媛婦容之美一
也一屬之貴容一屬之冶容而天下萬世之訾譽不
少假借人蓋可不自愛哉○膚釋名云布也布在表
也○眉釋名云媚也有斌媚也○元命苞云天有攝
提人有兩眉為人表候陽立于二故眉長二寸注攝
提兩星頰曲人眉似之○目釋名云默也默而內識
也○元命苞云目肝之使○曲禮云凡視上于面則
敖下于帶則憂傾則奸玉藻云目容端○靈樞經岐
伯曰五臟六腑之精氣皆上注于目而為之精又曰

目者榮衛菟魄之所常營也神氣之所生也是故目者心使也○人物志云徵神見貌則情發于目故仁目之精則確然以端勇膽之精燁然以疆○朱士冠禮注云凡染絳一入謂之縹再入謂之頰三入謂之纁朱則四入與○朱子語類云禕纁絳朱此紅之染數一入為禕再入為縹三入為絳四入為朱○幘說文云馬纏鑣扇汗也又曰排沫○爾雅云鑣謂之鑣魚列○傳云人君以朱纏鑣扇汗且以為飾○翟第疏云婦人乘車不露見車之前後設障以自隱蔽謂之第因以翟羽為之飾○爾雅云輿革前謂之輶

後謂之第竹前謂之禦後謂之蔽李巡云第車後戶名○禮書云三車取飾于翟者以其守死而不犯分被文以相質故也○王后五路有重翟厭翟安車翟車輦車此翟蔽蓋厭翟也然則王后始來乘重翟乎○四瀆之源河最高而長从高注下水流湍浚故其流急新○朱氏曰河在齊西衛東流入海○董氏曰齊地西至于河則自齊適衛河界其中故曰北流活活○度士齊大夫送女者○朱云謂媵臣○名物疏按左傳云凡公女嫁于敵國則下卿送之于時齊衛為敵國則毛云送女者下卿也朱云媵臣媵者將送

言終類
國風卷三
九
之名古者嫁女于諸侯必有媵臣伊尹為有莘氏媵
臣百里奚為秦穆公夫人勝于秦是也送女既卿不
得言士卿止一人不得言庶朱義優矣○觀邶風燕
燕等篇則莊姜之德行文章皆未易及而此詩不之
言者意但指人易見以刺公之昏惑耳莊姜之美固
不止此也四章中惟大夫夙退無使君勞二語微露
不見答之意殆婉而章者歟說○序頌人美莊姜也
莊公惑于嬖妾使驕上僭莊姜賢而不答終以無子
國人憫而憂之○列女傳莊姜傳母作○陸邲云衣
錦聚衣一句乃全篇之大旨也言莊姜雖以世族之

貴容貌之美而深自韜晦不事炫露則其無側媚之
容而實有幽閒貞靜之德所以見棄也○詩說曰衛
莊公娶于齊曰莊姜賢而不禮焉國人閔之而作是
詩前一章賦也二章賦而比也三章賦也四章興也

氓篇

氓孟子疏云周官制地之法六鄉以教為主故其地
為郊民則謂之民以其近主而有知也六遂以耕為
主故其地為野而民則謂之氓以其遠主而無知也
○周禮遂人注變民言氓異內外也氓猶懵懵無知
貌○楊用修云氓之為字从民从亡流亡之民也周

禮九治野以下劑致阡以田里安阡以樂昏擾阡以
土宜教阡又云新阡之治注云新徙來者也若是本
國之民已受田矣何必以田里安之已安土矣何必
以土宜教之乎以詩與孟子證之尤可驗氓詩送子
涉淇至于頓丘此蓋氓之離其本土而淫于外州者
也孟子願受一廛而爲氓此蓋去其本土而占籍于
他國者也又曰天下之民皆悅而願爲之氓若是本
國何得云天下之民若是本民又安得稱氓乎○布
釋名云布也布列衆縷爲經以緯橫成之者也又太
占衣皮女工之始始于是施布其法使民盡用之也

○漢書云太公以布爲貨廣二尺二寸爲幅長四丈
爲疋○王制云布帛精麤不中數幅尺廣狹不中量
不鬻于市○郊特牲云疏布之尚及女工之始也玉
藻曰以帛裹布非禮也○水經注淇水轉逕頓丘北
又屈逕頓丘西○爾雅云丘一成爲頓丘注成猶重
也言丘上更有一丘也周禮曰爲壇三成今江東呼
地高堆者爲敦孫炎曰形如覆敦敦器似盂則此是
丘之一重者二說矛盾釋名云一頓而成丘無上下
大小之殺也○周禮媒氏掌萬民之判媒之所由來
也○說文云媒謀也謀合二姓禮記曰男女非有行

言糸類
媒不相知名○禮記曰龜為卜筮為筮疑而卜之則
弗非也又云孟冬命太史釁龜筮又曰卜人定龜史
定墨君定體○又曰天子無筮謂巡狩征伐不諸侯
有守筮天子道以筮諸侯非其國不筮卜宅寢室天
子不卜處太廟○又曰昔三代明主皆事天地之神
明無非卜筮之用不敢以其私褻事上帝是故不犯
日月不違卜筮○尚書曰立卜筮人○又曰官占惟
先蔽志昆命于元龜○周禮曰凡卜筮君上體大夫
占色史視墨卜人視圻○古史考曰庖犧氏作始有
筮其後殷時巫咸善筮○周禮龜人掌六龜之屬各

有名物天龜曰靈屬地龜曰澤屬東龜曰果屬西龜
曰鼈屬北龜曰若屬南龜曰獵屬卜師掌開龜之四
兆一曰方兆二曰功兆三曰義兆四曰弓兆開開出

之也經兆一百二十體言四筮人掌三易辨九筮之

名一曰連山二曰歸藏三曰周易九筮之名一曰巫

更二曰巫咸三曰巫式四曰巫目五曰巫易六曰巫

比七曰巫祠八曰巫參九曰巫環以辨吉凶凡國之

大事先筮而後卜巫讀為筮字誤也上春相筮○禮

記曰卜筮者先聖王之所以使人信時日敬鬼神畏

法令決嫌疑定猶豫也故周易曰定天下之吉凶成

言經類考 國風卷三十一 九九
天下之疊疊者莫大乎著龜也著之德貞以神卦之
德方以知神以知來知以藏往○洪範五行傳曰若
煩數溷瀆或不精嚴神不告也或觀卦察兆占不得
也或龜不神著不靈此其所以過差聖人不得專用
也龜筮共違于人神靈不祐也○鄭魴禹穴碑云伏
義得神筮而定皇策○世本云巫咸作筮○周禮太
卜掌三兆之法一曰玉兆二曰瓦兆三曰原兆兆謂
灼龜發火而形可占其象似玉瓦原之釁注曰玉兆
顛頊兆瓦兆帝堯兆原兆周之兆也○華氏掌供燂
契以待卜事○儀禮卜人奠龜楚焯楚荆也焯以鑽灼也○白

虎通曰天子下至士皆有筮龜者重事決疑示不自
專○尚書曰女則有大疑謀及卿士謀及庶人謀及
卜筮定天下之吉凶成天下之亹亹者莫大乎筮龜
禮三正記曰天子龜長一尺二寸諸侯一尺大夫八
寸士六寸龜陰故數偶也天子著長九尺諸侯七尺
大夫五尺士三尺著陽故數奇也所以先謀及卿士
者何先盡人事念而不能得思而不能知然後問于
著龜聖人獨見先睹必問著龜何示不自專也或曰
精微無端緒非聖人所及聖人亦疑之尚書曰女則
有疑謂武王也乾艸枯骨衆多非一獨以著龜何此

言經類考 國風卷三十一
天地之間壽考之物故問之也龜之爲言義也著之爲言者也長久意也龜曰卜著曰筮何卜赴也爆見兆也筮者信也見其卦也尚書卜三龜禮士冠經曰筮于廟門外筮畫卦所以必于廟門外者何托義歸智于先智至尊故因先祖而問之也卜春秋何方西方東面蓋筮之處也卜時西嚮巳卜退東嚮問著于東方西面以少問老之義皮弁素積求之于質也禮曰皮弁素積筮于廟門之外或曰天子占卜九人諸侯七人大夫五人士三人又尚書曰三人占則从二人之言不見吉凶于筮復以卜何著者陽道多變變乃

成龜以制火灼之何禮禮記曰龜陰之老也著陽之老也龍非水不處龜非火不兆以陽動陰也必以荆者取其寃音也禮三正記曰灼龜以荆以火動龜不以水動著何以爲嘔則是也著龜敗則埋之何重之不欲人襲尊者也周官曰凡國之大事先筮而後卜凡卜視高揚火以事作龜致其墨凡取龜用秋時攻龜用冬時○龜取生數一三五七九著取成數二四六八十○筮短龜長杜預注曰筮數龜象象長數短此譬說也孔穎達曰神以知來知以藏往是爲極妙雖龜之長無以加此以至理而言卜筮實無短長今

按獻公卜驪姬卜吉而筮凶卜人曰卜之詞所言理短龜之詞所言理長蓋卽立驪姬一事而非謂筮龜有短長也升菴○卦字孔穎達曰卦者掛也掛之于壁也蓋懸物之杙也然杙則可掛于壁易卦豈可掛于壁乎卦者圭也古者造律制量六十四黍爲一圭則六十四象總名爲卦可也應邵曰圭者自然之形陰陽之始卦者亦自然之形陰陽之象其爲字也从卜其爲義也从圭爲聲亦兼義也古文圭亦音卦今挂字从手爲義从圭爲聲則圭卽音卦可證矣升菴○事詞類彙云神靈之龜具五色背陰面陽上下象

大地轉運象四時晴象日月灼法春後右夏前左秋前右冬後左○開龜之下體去其外甲則下甲中有直文者所以分左右陰陽橫五文以分十二位象五行去其上下不可爲兆而可開鑿燧以爲兆者上下各四周禮卜師所爲掌開龜之四兆也○輔氏曰二章可見古人之尚卜筮然使其知易爲君子不爲小人謀則亦不敢求之筮矣○境垣莊子云鵠上城之境司馬彪曰境最高危限之處○釋名云垣援也人所依阻以爲援衛者也○禮書云垣宮室之外墻○釋文曰卑曰垣○復關毛傳謂君子所近也○帷

裳王后之重翟厭翟安車皆有容蓋註鄭司農云容謂幘車山東謂之裳帷或曰幘容○詩正義云以帷障車之旁如裳以為容飾故或謂之帷裳或謂之童容其上有蓋四旁垂而下謂之幘故禘記曰其鞞音有祫音註云祫謂鯨甲邊緣是也然則童容與禘別鄭司農云以有童容上必有禘故謂之禘車也此惟婦人車飾為然○婦說文云服也从女持帚洒掃也稱婦有姑之詞○岸爾雅云望厓洒先典反而高疏望視也厓水邊也洒水深也言視水邊之厓其下水深其厓高峻者名岸又云重厓岸○序刺時也宣公之

時禮義消亡淫風大行男女無別遂相奔誘華落色衰復相背棄或乃困而自悔喪其妃耦故序其事以風焉美反正刺淫佚也○釋文氓美貌○毛傳蚩蚩敦厚之貌言色也○詩說曰淫婦為人所棄鄙人述其事以刺之首二章皆賦也三四章皆興也五章賦也六章賦中有比也○讀此詩者皆責其婦而不責其夫不知夫之罪浮于婦也誰為謀之誰為棄之乎

竹竿篇

易豫之六二曰介于石不終日貞吉言上下皆溺于豫而獨能以中正自守也復之六四曰中行獨復言

與衆俱行獨能從善之象也此聖賢之大這固非婦
人女子所可語也今按衛之爲俗上則有新臺偕老
之譏下則有靜女有狐之味行竿婦人乃能以禮自
守如此其有得于介石獨復之道乎○序衛女思歸
也適異國而不見荅思而能以禮者也○詩說曰宋
桓夫人之媵和泉水而作首興後皆賦也○首章毛
傳謂釣以得魚如婦人待禮以成其室家今君子不
以禮荅已豈不思與君子爲室家乎但君子疏遠
于已已無由致此室家之道耳○二章泉源小水之
源淇水大水也○箋云小水有流入大水之道猶婦

人有嫁于君子之禮故女子有道當嫁耳不以不荅
而違婦禮○三章箋云已雖不見荅猶不惡君子美
其容貌與禮儀也○末章此傷已今不得夫婦之禮
蓋舟楫相配得水而行男女相配得禮而備

芄蘭篇

說文僮未冠也从人童聲又云男有罪曰奴奴曰童
女曰妾从辛重省○內則云成童舞象學射御注云
成童十五以上○內則左右佩用左佩紛悅刀礪小
觶金燧右佩玦捍管籥大觶木燧○所佩之物皆是
備尊者使令之用紛以拭器悅以拭手皆巾也小觶

所以解小結金燧卽周禮烜氏夫遂捍卽拾也管筆
彊也音逝刀室也古者有德佩有事佩德佩則左右
皆玉此則事佩也左佩五右佩六左陽奇右陰偶也
○劉向云治煩決亂者佩觿○鞞傳云玦也能射御
則佩鞞○說文云射決也所以鈎弦以象骨韋系著
右巨指○周禮繕人掌王之用決拾注挾矢時所以
持弦飾也著右手巨指士喪禮曰扶用正王棘若擇
音宅棘則天子用象骨與○序刺惠公也驕而無禮大
夫刺之杜預云惠公卽位時年十五六○禮記大全
長樂陳氏曰惠公服成人之服而有童子之行詩刺

之○詩說曰刺霍叔也以童子僭成人之服比其不
度德不量力而助武庚作亂○箋云芄蘭柔弱恒蔓
延于地有所依緣則起喻幼穉之君任用大臣乃能
成其政此幼君雖佩觿其才能實不如我衆臣之所
爲也惠公自謂有才能而驕慢所以見刺○箋云容
刀也孔仲達云容飾之刀○又云遂瑞也○爾雅云
遂瑞也郭璞云玉瑞也○孔氏云大東之鞞鞞佩遂
本所佩之物又云禮以玉爲瑞信其官謂之典瑞正
謂所佩之玉○馮時可詩臆曰如序所云刺惠公其
說似矣然謂能不我知能不我甲則上與君競能而

也此意最可玩○序宋襄公母歸于衛思而不止故作是詩也○子貢古詩編次曰宋桓姬歸于衛思襄公賦河廣

伯兮篇

爰為五兵之一太白陰經注云五兵者弓矢爰戈矛戟也○呂氏曰膏所以膏首沐蓋潘也左傳遺之潘沐潘音番米瀾也內則泝米汁也內則又云面垢燂詳廉反潘請醕音悔○朱子曰北堂蓋古之植花艸處孔氏曰房室所居之地總謂之堂房半以北為北堂房半以南為南堂北堂背南向北故謂之背○疏云背

者嚮北之義故知在北士昏禮云婦洗在北堂有司徹云主婦北堂○廬陵李氏云房屋相連謂之房無北壁故得北堂之名○禮書云北堂在房之北○序曰刺時也言君子行役為王前驅過時而不反焉朱子謂舊說以詩有為王前驅之文遂以此為春秋所書从王伐鄭之事然詩言自伯之東則鄭在衛西不得為此行矣○孔氏以為从王伐鄭則兵至京師正東行伐鄭也○詩說曰鄘人有从武庚而伐衛者室家憂而作一章二章賦也三章比而後賦也四章賦也○毛傳伯謂州伯○諼正義曰諼訓為忘非艸名

謂焉得善忘憂之艸非謂諼爲艸也○爾雅翼云萱
艸乃詩人極言其情因欲暫忘其思而不可得故願
得忘憂之艸而植之庶幾漠然而無思耳然世豈有
此物也哉說者因萱音之與諼同也遂命萱爲忘憂
之艸然忘艸可也而所謂忘憂憂之一字何从出哉
說文曰蕙今人忘憂艸也引詩安得蕙艸又作諼及
萱而稽叔夜養生論云合歡蠲忿萱艸忘憂博物志
因以爲中藥之例崔豹云欲忘人之憂則贈以丹棘
丹棘一名忘憂皆因解詩者之言而廣之耳

有狐篇

嚴氏曰狐性淫又多疑綏綏然獨行而遲疑有求匹
之意喻無妻之人也○鄱陽張氏曰凡帶有二革帶
加裳上所以懸珮大帶加衣上所以束衣而爲禮也
朱註帶所以申束衣也言衣已束矣又加帶以束之
也○傳云厲深可厲之旁○韓詩云至心曰厲○爾
雅云以衣涉水爲厲由膝以下爲揭由膝以上爲涉
由帶以下爲厲○韻會註云岸高危處爲厲○序曰
刺時也衛之男女失時喪其妃耦焉古者國有凶荒
則殺禮而多昏會男女之無夫家者所以育人民也
朱子謂男女失時之句未安序者意謂衛于此時不

能舉此之政耳然亦非詩之正意也○詩說曰君子于寒夜見貧民與狐涉水而傷之賦也○正義曰裳之配衣猶女之配男故假言之子無裳已欲與爲作裳以喻已欲與之爲室家也○袁仁毛詩或問云伯兮何以爲刺時也曰平五年蔡人衛人陳人从王伐鄭此役王爲主故不言刺衛而曰刺時其曰爲王前驅意亦在王也陳在衛西南而曰自伯之東者何也曰三國从王先至東周而後伐鄭故曰東其意以爲不但行役之久自初伐至周之時而我首已如飛蓬矣唐詩云承恩不在貌教妾若爲容猶有怨意此云

豈無膏沐誰適爲容婉而切矣進而首疾又進而心
瘁時漸久而思漸深矣

木瓜篇

疏瓊是玉之美名○說文曰瓊赤玉也○玖書云玉
黑色說文云石之次玉黑色者丘中有麻傳云玖石
次玉者是玖非玉也大率三者皆玉石礫也○楊升
菴曰瓊玉之光彩也○瑤說文云玉之美者○序曰
美齊桓公也衛有狄人之敗出處于漕桓公救而封
之遺之車馬器服焉衛人思之欲厚報之而作是詩
也○孔叢子曰孔子曰于木瓜見苞苴之禮行也鄭

詩經卷之二十一 國風卷之三十一
氏曰以果實相遺者必苞苴之書曰厥苞橘柚孔疏
曰衛立二公以廬于漕齊桓公使公子無虧帥車三
百乘甲士三千人以戍漕歸公乘馬祭服五稱牛羊
豕雞狗皆三百與門材歸夫人魚軒重錦三十兩戴
公卒文公立桓公又城楚丘以封之與之繫馬三百
○凡報人之施而曰如是報之足矣則報者之情倦
而施者之德忘惟其歉然常若無物可以報之則報
者之情施者之德兩無窮也○木瓜賈誼以爲下之
報上○正義曰衛人得齊桓之大功思厚報之而不
能乃假小事以言設使齊投我以木瓜我則報之而

不能乃假以瓊琚我非敢謂此足以志報欲令齊長
以爲玩好結我以恩情耳况今國家敗滅出處于漕
齊救而封我如是大功知何以報之○詩說曰朋友
相贈之詩賦也○鄭曉古言云木瓜木桃木李一也
今人有以木爲果者酒榼中嘗用之蓋無用之物此
詩言人以無用之物問我尚思厚報之况齊有大造
于我乎木瓜猶言土飯也



今人亦以木器果亦而器中皆用之蓋無以之則此
林園之昔無也○漢書古言云木也木也木也木也
齊郊而桂也故大人也味所以辨之○昔婦曰問文
以爲河被議也以其能耳其今因家娘其出盡于其
不游以好以選其非其類也以其志辨也今復其



