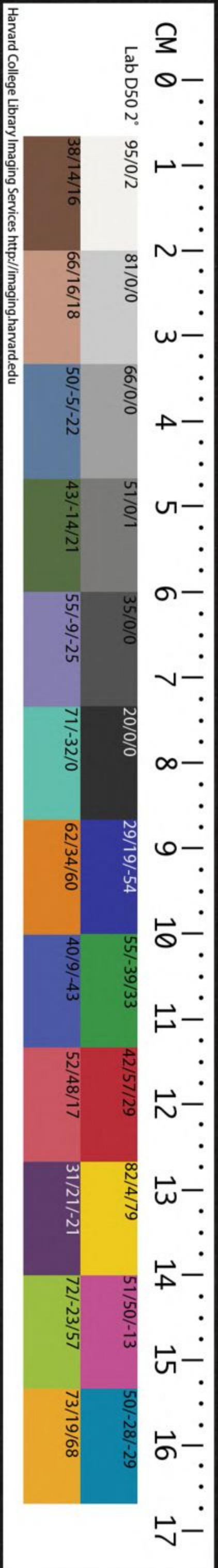


CHINESE - JAPANESE LIBRARY  
HARVARD - YENCHING INSTITUTE  
AT HARVARD UNIVERSITY  
JAN 20 1940

40

3027/4478B



卷之五

<p>巴都東漢分置不寧亦足安切改巴東郡屬漢改其因</p>	<p>後漢書後改巴東郡治永安山縣治魚復劉宋置三巴於</p>	<p>蜀書益州置巴州郡治魚復信州府治白帝城後周移</p>	<p>巴都東漢分置不寧亦足安切改巴東郡屬漢改其因</p>	<p>後漢書後改巴東郡治永安山縣治魚復劉宋置三巴於</p>	<p>蜀書益州置巴州郡治魚復信州府治白帝城後周移</p>
------------------------------	-------------------------------	------------------------------	------------------------------	-------------------------------	------------------------------

大明一統志卷第七十一

御寶夔州府

東至湖廣荊州府巴東縣界七百四十里南至

湖廣施州衛界二百六十里北至陝西漢中府

平利縣界八百里自府治至南京三千五百三

建置沿革

禹貢荆梁一州之域天文翼軫分野周初為魚

復國春秋為庸國地後屬巴國戰國時楚置扞關秦屬

巴郡東漢分置永寧郡建安初改巴東郡蜀漢改置固

陵郡尋復改巴東郡治永安晉治魚復劉宋置三巴校

尉南齊兼置巴州尋省梁置信州皆治白帝城後周移

治漢西尋復舊治隋初都廢州存大業初改州為巴東

佛大聖哈龍藥宗  
圖書館珍藏

郡唐初復為信州尋改夔州治奉節縣天寶初改州為

雲安郡乾元初復為夔州屬山南東道五代時王建置

鎮江軍梁徙軍治夔後唐陞為寧江軍節度宋仍為夔

州元為夔州路

本朝洪武四年改夔州府九年改為夔州十四年復為府

領縣十一

奉節縣附郭春秋時庸國之魚邑縣為魚復縣屬巴郡

改曰夔復隋屬信州唐貞觀中改為奉節縣宋元仍屬

本朝洪武九年省縣入夔州十四年復置編戶四里

巫山縣在府城東一百三十里本楚巫郡秦改為巫

曰巫山屬巴郡唐屬夔州宋開寶中始以鹽井地置

元仍舊本朝因之編戶三里大昌縣在府城東二

縣在府城東北二百里本後周大昌縣地屬東郡隋

監元至元中陞為大寧州本朝仍置縣改今屬編戶

朝洪武九年改為縣編戶三里雲陽縣在府城西一

代唐置雲安監宋置雲安軍治雲安縣屬夔州路熙

以監析置安義縣尋復為監元置雲安軍後陞雲陽

以雲安縣省入本朝洪武七年改州為縣編戶九里

萬縣在府城西四百五十里本漢胸縣地屬巴郡蜀

曰萬川屬南浦縣後周置安鄉郡後改縣曰安鄉改

復為萬州宋因之元以南浦縣省入開縣在府城西

漢巴郡胸縣地漢末析置漢豐縣蜀漢屬巴郡東

省梁復置西魏改曰永寧隋改曰盛山屬信州義寧

置開州唐天寶初改盛山郡乾元初復為開州廣德初  
又改縣曰開江宋因之元以縣省入本朝洪武六年  
改州為縣在府城西北八百里本朝洪武六年  
編戶七里達縣之東界東漢析置宜漢縣省劉宋復  
置蜀南宕渠郡南齊屬巴渠郡梁置東關郡及置萬州  
西魏改為通州隋初郡廢大業初改州為通川郡唐初  
復為通州天寶初改通川郡乾元初復為通州宋初改  
達州以宜漢等縣省入元仍舊本朝洪武九年改州  
為縣以通川縣省入新寧縣在府城西六百四十里本漢  
入編戶一十三里新寧縣在府城西六百四十里本漢  
新寧郡隋廢郡以縣省入通川縣唐初復置太和中屬  
開州後屬通川宋以三岡縣省入屬達州元因之本  
朝洪武初省入梁山縣十四里梁山縣在府城西六百里  
年復置縣改今屬編戶七里梁山縣在府城西六百里  
魏置梁山縣隋屬巴入郡唐初屬蒲州後屬萬州宋置  
梁山軍縣屬焉元祐初還屬萬州尋復舊元改軍為梁  
州入梁山縣編戶一十年省建始縣在府城南五百里本  
縣屬建平郡後周置業州隋廢州郡以縣屬清江郡宋  
寧初復置業州唐貞觀中州廢以縣屬施州宋元仍屬

本朝改今屬  
戶五里

**郡** 永寧 巴東 固陵 雲安  
俱漢名 蜀漢名 唐名

**形勝** 據荆楚上游  
歐陽穎引水記夔州控二川限蜀要 當全蜀

之口  
董鉞制勝樓序雙為一 堅完兩川門隔三楚

城憑高控深叫喚巴峽  
同鎮以漢瀨 峽

牙樓 水陸津要  
吳簡言禦寇 鳳山昌江拱揖

環匯  
大寧江 東有瞿唐西有夔雲

縹雲塗處岷嶓之下據三峽之上

冠於峽右  
宋侯師聖建 山水之圖

風俗 其俗信鬼  
都督府記其人 多勁勇少文學



山在雲陽縣對峙以形似名漢成山在雲陽縣北二十五里

法言揚雲外相馬嶺山在雲陽縣北二十九里與三牛

對馬嶺不出南山在萬縣洽南山皆負都歷是也

山在萬縣洽北一峯突出衆山之上上嶺西山在萬縣西

絕塵龕宋郡守馬三元穎魯有開元翰脩西山池亭種石

蓮栽荔枝雜果凡三百本景物清絕為夔路第一亭種石

佛山在萬縣北五里獅子山在萬縣北八里形如後視

魚存山在萬縣西一十里上銳下人存山在萬縣西四

山羊飛山在萬縣西南五十里相傳昔有人學童子放

之去因名木樨山在萬縣西一百里昔大禹治水過

名神仙山在開縣洽東相傳昔有仙人衣朱衣乘白盛

山在開縣北三里尖兀高聳為縣主山古詩云柱笏看

流盃渠琵琶熊耳山在開縣東北五鯉成山在開縣西

四臺綉衣石熊耳山在開縣東北五鯉成山在開縣西

多有石穴名盤頭洞有水青岡山在開縣西南一百四

水出焉魚舊屬清水縣青岡山在開縣西南一百四

翠屏山在開縣洽南形如屏風上有真石城山在開縣

峭絕宋晁公鳳凰山在開縣西五里高聳舒展其形如

奕因建爛柯龍爪山在開縣西五里圓金華山在開縣

亭碑記剝落龍爪山在開縣西五里圓金華山在開縣

四十里與石城山相接唐揚晨詩吾州金華山龍神山

霄漢上有堯率香飄惟又梁山縣亦有金華山龍神山

在新寧縣東北三十里豆山在開縣西五里石馬山在開縣

里上新寧縣東北三十里豆山在開縣西五里石馬山在開縣

栢枝山下有梁山縣南一十里高都山在開縣北一十

而腴其民以種曹峰門山在梁山縣東一十五里其山為業衣食取給焉

門故七城山在梁山縣西二十里高粱山在梁山縣中望之若長雲垂天劍閣銘所謂巖巖梁

山積石峩峩是也五斗山在梁山縣西南三蟠龍山在梁山縣東三十里孤峙秀傑突出衆山下

有二洞洞有二十石狀如龍首尾相蟠多喜山在梁山縣南五

十里山或有卅光夜現是境人必多喜銅印山在梁山縣西南

事相傳陳搏嘗修道于此此石枕尚存

六十里以白雲山在梁山縣西一百里奇金鳳山在梁山縣

形似名西五十里山之南半崖有鐔窠然內皆洞明其石上有

若圖仙女狀面貌儼然時若搖動迫而視之則不見

瓦城山在梁山縣西一百二十里亦名石瓦

東二十里山多禽石乳山在梁山縣西五十里

獸洞巖特為燠祿

在府城東南二琵琶峯在梁山縣治西對蜀江之南以

里峯尖如筆

云鍾此峯十二峯在巫山曰望霞翠屏朝雲松巒集仙

之秀所致

沿峽首尾一百六十里唐沈佺期詩巫山峯道士峯在

寧縣東與石長松嶺在府城北五十里

舊名西陵峽乃三峽之門兩崖對峙中貫一江灃瀨堆

當其口唐杜甫詩三峽傳何處雙崖對此門入天猶石

色穿水入雲根白居易詩瞿唐天下險巫峽在巫山縣

夜上信難哉岸似雙屏合天如匹練開

即巫山也與西陵峽歸峽並稱三峽連山七百餘里畧無

斷處自非亭午夜分不見日月水經云社宇所鑿以通

借道圖經云此山當抗峯岷峨南鄉峽在府城西五十

八十里嶺凝結翼附並出青雲

有溪曰龍洞溪中有靈壽木

北每風雨冥冥如聞讀書聲

故其中夫子崖子貢墳

岑公巖在萬縣大江之南

為方池有泉湧出巖簷遇盛夏注水如簾昔岑公修道

於此俄而仙去唐刺史馬舟云南溪有仙洞咫尺非人



古練巖

在萬縣治西

鳥飛巖

在巫山縣與

北巖

在達

五里巖壁聳然下有

垂虹巖

在達縣西北五里有水二

仙洞

在大寧縣東北一十七里鹽泉側峭壁上有一石紋

寒泉洞

在梁山縣西一十龍清洞

在鳳凰山頂有泉水自洞出衝沙激石散而為乳與上

雷洞

在開縣南五里温井後唐廣德初灑瀕堆

唐峽口江心突兀而出水經云白帝城西有孤石冬出

不可上灑瀕大如馬瞿唐不可下峽人以此為水候唐

黃金島

在萬縣南三里近南岸屹立噴霧崖

崖高數十丈飛瀑傾注噴薄如霧宋張商英嘗遊此題

為天下第一 岷江 在府城南一名蜀江源自岷山流經

里間灘如竹節波瀾洶湧舟楫多驚駭高李白詩朝辭

白帝彩雲間千里江陵一日還兩岸猿聲啼不盡瀕史

重山 開江 在開縣治南源自新寧縣霧山坎流清江

在開縣治東此源自達縣萬頃池 墊江 在開縣源出

其水清澈可愛合開江謂之疊江 大瀼水 在府城東自

入棠渠水 大寧河 在巫山縣治東 大瀼水 在府城東自

發源經此流入大江宋洪邁夷堅志云宣和中華人龍

澄曾於水中獲玉印印文非世間篆籀澄恍見天神立

於傍曰此印乃上帝所寶今守護不謹遂 東瀼水 在府

一十里公孫述於東瀼壘稻田踰東屯夔龍洞溪在府

門志云東屯諸處宜瓜疇芋區襄西亦然龍洞溪在府

產靈壽木 萬流溪 在巫山縣東一百五十里 桂溪 在

山縣西南三十里兩岸多桂 番龍溪 在梁山縣 白水溪

唐忠州有桂溪縣以此得名 虫 龍溪 在梁山縣 白水溪

在開縣廢清三潮溪在開縣清温水温湯壺井之側舊經水縣之西南

馬連溪在大寧縣西五里源自達縣萬頃池經縣西入巫山縣合岷江一名昌溪宋時郡守於清

石柱潭在大昌縣南二十里巖岫湧出舊明月潭在連

黑潭在連縣安居住鎮潭上有穹

虎鬚灘在府城西杜甫詩龍脊灘在

御史灘在梁山縣西五里宋

魚復浦在府治

化龍淵在梁山縣北七十里舊名落丙穴

即出東北明通發縣并峽中凡十穴皆以嘉魚脊社前

謂照映星象相感而成長身細鱗肉白如玉其味

自鹹蓋食鹽泉也唐杜甫詩魚知丙穴由來美劉封

井在府城西蜀先主温井在開縣南其

詩夔州若無井俗瘦殊可憐竹筒喉不乾可浣不可煎

日汲則龍水屢頰擔夫有官費接筒竹民蠲沽水錢叮

寧後來者莫溪泉在巫山縣治東北源出山

治東一名孔子泉宋王十朋集縣天師泉在雲陽縣西

有孔子泉泉之傍雖童子皆能書

江水漲濁一水自巖竇間溢出甘潔

清冽一邑用之不竭盡九月而止

二泉名浴丹井春夏則左包泉在萬縣西山宋元符間

更無錫縣惠山泉相上下轉運張續詩

聲泓停井冽旱禱輒應

魯於池白玉池在雲陽縣治池內

千頃池在大昌縣西

潤浩渺分為三道一道東流經縣西為井源一道西流為雲陽縣陽溪一道南流為奉節縣西瀆水萬頃

池在達縣相傳為春申君故居也其魯池在萬縣治西

魯有開所鑿廣百畝植以天池在府治巫山縣亦有唐

紅蓮每歲花發望如雲錦

壁鳥籠通百頃青雲抄層波白石中鬱紆騰龍池在萬

秀氣蕭瑟浸寒空直出巫山出蕪疑夏禹功

東一十青苗陂在瞿唐東蓄水

五里

土產 麩金 萬縣建 木藥子 萬縣建 柑 橘 奉節縣 鹽 大寧

二縣 茶 始開縣建 麯香 始縣建 楓香 達縣 椒 奉節大寧巫山建

出 黃連 縣建 山鷄 奉節 太乙玄精石 雲陽 厚朴 雲陽

會 瞿唐衛 在府治東北 本朝洪武四年建 奉節縣學 在縣治東

夔州府學 在府城內東南元建 奉節縣學 在縣治東

建景泰五年 巫山縣學 在縣治西元至元中 大寧縣學

在縣治西南宋嘉定二年 大昌縣學 在縣治西南

正統十三年 雲陽縣學 在縣治西北元至大初 萬縣學

年重建 開縣學 在縣治東元至元間 建始縣

本朝洪武十五年重建 新寧縣學 在縣治東

建 達縣學 在縣治東南元大德中 建始縣

武二年本朝洪武七年重建 梁山縣學 在縣治南元至正初 建始縣

學 在縣治西元大德間 建始縣

書院 鳳山書院 在大寧縣

宮 古楚宮 尚存 宋黃庭堅石刻所謂細腰宮是也 求

安宮 在卧龍山下蜀漢先主征吳為陸遜所敗還至白

蘇軾有詩 白帝樓 在府治東 唐杜甫詩 江度寒山閣

深遊又云 漠漠無裏連 暉最高樓 在府治東 杜甫詩 江度寒山閣

兜侵樓光 去日遠映 入江深 四望樓 在萬縣南 唐白居易詩 江上

羅龍虎 騰江清 日抱龍鬣 遊 四望樓 在萬縣南 唐白居易詩 江上

樓名四望 東西 靜暉樓 在府治 宋王十朋詩 占得高明

自萬 白雲樓 在府治 有三層 登 五柱樓 在府學前 宋大

及弟襲裳 之子公京 襲之子公爽 公爽父 萬丈樓 在府

一十里 唐杜甫 故君後人 建樓取名 李制勝樓 在府治 王

子城新築 長江便作 壕百 朝陽樓 在大寧縣 治南 太守

登科故各 年 六相樓 在達縣 治西 唐李嶠 劉晏 元稹 李適

後登相 位 雷雲樓 在梁山 景物奇麗 峽中所未有 翔雲

因名是 樓 雷雲樓 在梁山 景物奇麗 峽中所未有 翔雲

樓在梁山 縣治東 橫跨通 草閣 在府治內 建 玩金閣 在開

水南寺 宋 雙清閣 在達縣 南涉江 舊有水陸院 宋政和

何麒麟 有詩 雙清閣 在達縣 南涉江 舊有水陸院 宋政和

之句 越公堂 在府治 東瞿唐 關內 隋越公 楊素 建 整暇

為名 越公堂 在府治 東瞿唐 關內 隋越公 楊素 建 整暇

堂在府治 又各易 治宋王 十朋詩 昔日曾 夔州 詩史堂 在府治

治宋楊 海有記 瑞不 嫌多年 豐最宜 麥 詩史堂 在府治

茲堂見 三白為 瑞不 嫌多年 豐最宜 麥 詩史堂 在府治

畫像 忠賢堂 在府治 初名 歲寒 宋慶曆 中 建 後取 嘗經

貽範 白居易 易柳 鎮冠 準唐 介凡 十人 畫像 於 堂中 外 裁

脩竹 林栗 有記 王十 朋詩 六月 脩篁 帶雨 移 丁寧 護取

古不 是此 君誰 與宜 千 開濟堂 在府治 東瞿唐 關內 宋肇 記 三峽 謂西

開濟老 臣 三峽堂 在府治 東瞿唐 關內 宋肇 記 三峽 謂西

空朝雨晴白鹽  
山暗暮江平  
裕民堂 在開縣舊州治又有惠養七堂

堂 在萬縣治東取宋魯有開張俞范鎮蘇洵蘇軾蘇轍  
像宋陳清風堂 在達縣舊州治宋張俞范鎮蘇洵蘇軾蘇轍  
損作記 慶曆中知州申恪治郡圃可遊者十詩蓋

亭遊觀皆非其舊矣 中和堂 在達縣舊州治宋張俞范鎮蘇洵蘇軾蘇轍  
雲錦勤繼德輝堂 在雲陽縣宋各凝香其在州治者又有

清陰三堂 是公題有記 江月亭 在府治內宋時漕臺表  
慶水明月幾州天月與公會亭 在府治內宋時漕臺表

江無約相逢是偶然 公會亭 在府治內宋時漕臺表  
督府 二詠亭 在萬縣治宋張俞范鎮嘗相倡飛練亭 在

龍山 水自洞中流注崖下高瑞豐亭 在梁山縣治宋陸  
可二百餘丈亭在山半因名 瑞豐亭 在梁山縣治宋陸

苦貧政令愈簡民愈淳本來無事只畏擾擾者才吏非  
庸人都梁之民獨無苦須晴得晴雨得雨父老羅拜豐

年賜縱產之 夏雲亭 在達縣南南嶺山西畔下瞰江流  
房非上瑞 周覽城邑唐元積為司馬時建

勝江亭 在達縣西三旦宋郡守王蕃建取唐白居易杜鵑  
亭 在雲陽縣唐杜甫詩 通州猶似勝江州之句而名杜鵑

山唐溫造有記韋處厚詩齊平聯柳郭帶繞 翠節亭 在  
柳江城張籍詩捲簾無俗客應只見雲來

縣北宋夏侯孚先記云盛山風物冠冕峽 沫飛泉 在大  
郡其間十二景唐宋鉅公更酬迭唱云

舊監治宋時建其在監治者曰藏春塢 八陣臺 在武侯  
江山堂芳菲館清閣皆當時之勝

戰入陣 陽臺 在巫山縣治西北南枕大江宋玉賦云楚  
石墳 陽臺 王遊於陽雲之臺望高唐之觀即此唐李

白詩我到巫山渚訪古登陽臺天近彩雲 四弁臺 在開  
滅地遠清風來神女去已久襄王安在哉

張灝 垂楊臺 在達縣治宋時所築臺之下有霽月館 在  
有詩 垂楊臺 鮮遊池叢石山修竹園躡躅園

治內古計臺故老云渝州 丁溪館 在達縣唐元微之集  
趙稔之居也後遷於此

李景 拂雲館 在大寧縣宋時刑曹解舍  
信詩 拂雲館 之西宣和中陳似有記

**關梁瞿唐關** 在府城東八里關城鬼門關 在府城東北三十里宋黃山谷

請官于涪經行有詩云鬼門關外莫言遠即此處也 **百牢關** 魏辛毗云夔州百

**山關** 在達縣西 **深溪關** 在達縣東北一百里 **野相關** 在建始縣

十天生橋 在萬縣西亭溪乃一巨石自然成橋其長閣

**溪橋** 在達縣 **碧潭橋** 在梁山縣 **天池橋** 在開縣

**寺觀** **咸平寺** 在府城內東北宋咸平 **白鶴寺** 在萬縣西一

蘇有 **萬壽寺** 有二一在梁山縣 **大覺寺** 在盛山元 **廣福**

**寺** 在新寧縣西五里 **黃龍寺** 在達縣治東 **崇峰寺** 在陽

東寺與山峯 **慧日寺** 在雲陽縣治西 **顯道觀** 在府 **高唐**

**觀** 在巫山縣治西北唐盧肇詩 **集靈觀** 在雲陽縣西四

山福地玉華仙第唐 **集飛觀** 在萬縣北內有唐垂拱時

商真君飛昇之所 **棲霞宮** 在雲陽縣北一十五里元大

有雨乾之汗出必 **白帝廟** 在府城東八里舊州城內西漢末公孫述據

**祠廟** **白帝廟** 在府城東八里舊州城內西漢末公孫述據

空祠廟浮雲自往來江山城宛轉棟宇容徘徊宋 **先主**

王十朋詩白帝祠前石筍三根連艷頰至捫參 **武侯廟** 在府

**廟** 在府治東六里祀蜀漢先主唐杜甫詩蜀主窺吳幸

野寺中古廟松杉巢水鶴歲時伏臘走村 **武侯廟** 在府

陣臺下武侯祠屋長隣近一體君臣祭祀同 **武侯廟** 在府

亦同時忽憶今梁 **武安王廟** 在府治西北 **神女廟** 在巫山縣治西北

勇武 **忠顯王廟** 在府治東祀 **神女廟** 在巫山縣治西北

安王 **忠顯王廟** 在府治東祀 **神女廟** 在巫山縣治西北

高唐夢一婦人云我帝之女名瑤姬未行而亡封于巫

山之臺及辭去曰妾在巫山之陽高丘之岵朝為行雲

暮為行兩比且視之如其言遂立廟扁曰朝雲漫叟詩話高唐事乃懷王非襄王也然神女賦云襄王遊雲夢之浦使玉賦高唐之事其夜與神女遇云唐李義山詩一自高唐賦成後楚天雲雨盡堪疑宋吳簡言詩惆悵巫娥事不平當時一夢是虛成只景林洙廟在達縣東因宋玉閉脣吻流盡巴江洗不清

**杜工部祠** 在夔州祀唐杜甫按舊圖經云杜少陵祠在瀘臺奉節縣及東屯三處

**陵墓** **甘夫人墓** 在府治內鎮峽堂後即**冉仁才墓** 在萬縣

寧縣之東十三里仁才唐浦**處士墓** 在達縣北一十五里處士莫詳姓名

有碑唐景隆二年刻字畫如歐陽詢書剝落不可錄

**古蹟** **白帝城** 在府治東公孫述據蜀自稱白帝更號魚復

人扶報夕陽公孫初恃險躍馬意何長**魚復城** 在赤

述築即漢魚復縣基也**巫子城** 在巫山縣漢南

在大寧縣側**胸臆城** 在雲陽縣西六十里漢置縣屬巴東郡

**東關城** 在新寧縣西北一十里梁

**永昌城** 在大寧縣隋志大昌縣註**信州城** 在府新城

治於**廢宣漢縣** 在廢東鄉縣東漢置西魏

**廢南浦縣** 在萬

**廢南陵縣** 在巫山縣治南與陽

**廢巴渠縣** 在達縣界梁置屬新

**廢三岡縣** 在達縣界梁置屬新

**廢東鄉縣** 在達縣北一百二十里西魏置縣及

**廢武寧縣** 在

縣西一百六十里本漢臨江縣後周廢雲安縣在雲陽

改曰武寧宋元屬萬州本朝省廢雲安縣在雲陽

胸認縣後周改曰雲安宋雲廢通川縣在達縣西二十

安軍治此元省入雲陽州廢通川縣在達縣西一百

達廢閬英縣在達縣舊石鼓縣西二廢永睦縣在達縣

州本梁永康縣隋改永穆屬巴廢清水縣在開縣東六

里唐屬通州宋始改永睦元省廢清縣在達縣東北一

周萬世縣唐改曰萬歲廢明通縣在達縣東北一十

宋始改曰清水元省廢明通縣在達縣東北一十

明通院宋崇八陣圖在府城南其陣聚細石為之各高

寧初陞為縣八陣圖在府城南其陣聚細石為之各高

正中間南北巷悉方廣五尺各六十四聚或為人散亂

及為夏水所沒水退復如故又有二十四聚作兩層其

後每層各十二聚晉桓温伐蜀經之以為常山蛇勢唐

杜甫詩功蓋三分國名成八陣圖江流石不轉遺恨失

吞石鼓與八陣圖相對世傳栢柱高三丈世傳為公孫

吳石鼓諸葛武侯教戰之鼓栢柱高三丈世傳為公孫

迷時樓柱斫之杜甫宅在府治東北宋王十朋詩少陵

出血枯而不朽杜甫宅在府治東北宋王十朋詩少陵

我輩月叨官九斗大悲口在大寧縣治西溪心兩巨石

須知粒粒是君恩大悲口在大寧縣治西溪心兩巨石

諺云船過大悲藏春塢在大昌寶子塔在雲陽縣治東

口鹽方是汝有藏春塢在大昌寶子塔在雲陽縣治東

石為之為行舟之則諺云李靖堦在新寧縣治唐武德

水浸寶塔脚下舟休要錯李靖堦在新寧縣治唐武德

**名宦** 三國 羅憲 漢時守經年不屈吳人乃退 南北朝 辛昂

後周通州刺史推誠李遷哲後周先無倉儲遷哲取葛根

布信甚得夷僚歡心李遷哲後周先無倉儲遷哲取葛根

分賜兵七軍中感之人思救命唐李孝恭高祖討大使

管時蕭銑據江陵孝恭討平之源乾曜夔州參軍修圖



李桐客 貞觀初為通州刺史治李適之 開元中為通州

政不苛細 韓滉 至德初為通川郡長史調發 唐次 開州

為下所便 遷次為辨謗畧三篇 唐文編 貞元中開州利

積十年不遷 刺史憲宗立召還 栢真節 大曆中鎮夔州杜甫

易廉平居者胥乾流者自 栢真節 詩云栢公鎮夔州杜甫

占期月有成 三年大穰 序郡守 栢真節 詩云栢公鎮夔州杜甫

霧茲 韋處厚 憲宗朝為開州刺史有盛山十二詩 柳公

綽 開州刺史劉禹錫授尚書屯 宋慕容德琛 淳化中知

小波李順之亂以孤城抗賊 秦傳序 淳化中為夔州知

夔州傅序督士卒晝夜拒戰城中乏食傳序盡出 表逢

大破賊眾乘勢尅取一十郡 秦傳序 檢使賊李順黨犯

夔州市酒肉以犒士衆皆感泣力戰城陷投火死 表逢

吉 知夔州會遣使川陝採誅因條上知州通判有治蹟

馬皆賜 雷說 淳化中知大寧監人戶汲泉強弱相凌 說

詔褒諭 雷說 於穴傍創石池以澍之外設橫板三十竅

承以修竹謂之 丁謂 咸平中為夔州 轉運使有威惠時

福蠻酋感泣作誓刻石 彭乘 夔路轉運使會士賊田志

境上還所掠萬餘人 彭乘 霸誘下溪蠻將內寇乘適

按郡至境大集邊吏勒兵山下以備賊 薛顏 後為夔路

轉運使始孟氏據蜀徙夔州於東山據峽 魯有開 皇祐

以拒王師而民居不便 顏為復其故城 魯有開 中知

萬州在郡有惠政西山 劉源 嘉祐中開州萬歲令縣有

地亭多自有開發之 劉源 嘉祐中開州萬歲令縣有

以醢遂易難為通流民立 周湛 夔路轉運使雲安鹽井

祠於灘側號開難長官祠 周湛 歲賦民薪茅至破產責

不已湛為蠲鹽 陳安石 嘉祐中為夔峽轉運判官民畜

課而省輸薪茅 陳安石 嘉祐中為夔峽轉運判官民畜

圖由是遇毒 東莊 知萬州舊多火災莊乃籍羨緡市

者得不死 東莊 材具屋通衢而瓦之築水防表火道

其害 曹穎叔 醫而專事神穎叔悉禁絕之教以醫藥

始息 曹穎叔 醫而專事神穎叔悉禁絕之教以醫藥

孔嗣宗 嘉祐中以蔡州資官令措置大寧監凡監事 唐

孔嗣宗 嘉祐中以蔡州資官令措置大寧監凡監事 唐

孔嗣宗 嘉祐中以蔡州資官令措置大寧監凡監事 唐

孔嗣宗 嘉祐中以蔡州資官令措置大寧監凡監事 唐

孔嗣宗 嘉祐中以蔡州資官令措置大寧監凡監事 唐

孔嗣宗 嘉祐中以蔡州資官令措置大寧監凡監事 唐

孔嗣宗 嘉祐中以蔡州資官令措置大寧監凡監事 唐

介仁宗時知奉張詵神宗時為夔路運使時張商英

初為通川簿渝州蠻反夔路運使張詵討平之

州時富順州蠻寇施州方領兵直抵富程之邵夔路轉

順湯其巢穴窮追至七女柵降其眾

大寧井鹽為利博前議者輒諸其半供公上餘鬻於民

使先輸錢鹽不足給民以病告之邵盡發所儲與之商

賈既通關李樗宣和中知巴渠縣有虎白晝入市樗周

征增數倍用爾為長今一方繹騷責將焉往豪懼斬

執羔曰朝廷用爾為長今一方繹騷責將焉往豪懼斬

叛者以獻夷馮時行有聲百姓愛之郡學立祠甚虞祺

紹興中為夔路轉運判官運司權大寧監鹽例王十朋

多重征棋悉蠲放每謂法無重征例不可壞法

知夔州宣上恩恤民隱民輸租俾自槩量聞者相告宿

母程師孟歲提點夔路刑獄夔部無常平粟建請置倉不

可師孟曰必俟報餓虞公著人知開州有盜數千至境郡

者盡死矣竟發之

川兵禦之不勝又募茶商李浩夔路安撫使夔有羈縻

百餘人逐之出境賊遂敗李浩思州世襲守田氏與其

猶子不協將起兵相攻浩草檄遣官為陳式溥熙中以禮

勸解二人感悟盡釋前憾邊境以寧

為教民心感悅為立生祠

於州學祠左刻善政碑

司糴米橋積立

循環通濟倉

取長安必自隴右始

當積粟練兵以俟

除奉養以悉

為民代輸

兵至則悉

出而戰

所減券食之

數降詔獎諭

等連戰二

日俱死之

韓明

被擄明父子

猶率所部

兵巷戰力

屈始

張商英

張詵

程之

李樗

馮時行

王十朋

虞祺

李浩

陳式

何異

鄭脩

陸游

孟珙

楊壽孫

韓明

趙章

趙章

趙章

趙章

就上官夔萬州守將元在圍城夔戰守甚

**本朝**郭子盧洪武末萬縣知縣政劉聲遠洪武末梁山知

中郎嚴升勤有守百姓愛之曹嗣宗廉能攝縣事

**源寓唐**杜甫襄陽人初入蜀卜居成都嚴武鎮蜀辟為參

安移居夔州之東屯謝昇資州人父立為達州推官因

所作為秋興等詩本朝初累官至翰林學士

**人物漢**扶嘉胸臆人初嘉母於湯溪水側遇龍後生嘉長

嘉勸定三秦高祖以嘉志在扶翼宋龍景昭夔州奉節

勇初事為施州刺史宋平蜀授永州刺史秩滿入朝

改右干牛衛將軍初景昭弟處塘等四人隨孟景入朝

以其子補殿直杜仁偉化中李順作亂仁偉罄家貲

給官軍討賊斬獲甚眾以功授宗晏夔州人為都押衙

境晏捍禦甚力民賴以安以功補右班景林洙通川人

殿直達州招安巡檢後轉西頭供奉官景林洙咸平間

王均叛州有賊應之林洙將鄉兵拒戰於州北為賊所

戕首隕而身不仆跨馬奔歸州城東北隅人訝而呼之

曰公無首矣於是始墜王文義大寧人景德中其母疾

卒廬墓鄉人憫其貧日給之食墳去水遠無以資洗滌

祭奠器用感夢得泉人布曰孝感泉事聞賜以衣襖

王汲通州人嘉祐中嘗作天將以夫子為木鐸賊士以

政聲弟昌熙寧間舉進士任黔江縣令元豐中景靈李

宮成昌作賦獻之辭極雅麗又有七平讜議三江集李

傅通川人元豐間舉進士欽宗居東宮時傳與耿南

彥正夔州人為南平司錄參軍徽宗求直言除都水使者

中人有與爭者彥正欲力羅戩通川人以剛直聞鄉里

正其罪遂被斥後預黨籍羅戩遊大學進孫吳二書徽

宗特命為武學論上幸學百官先集蔡京於坐談兵戲  
心晒之昂視屋角不聽其語觸怒奪官自號觀光山人

**楊晨** 才名試館職論荆蜀形勢不欲阻 **姚邦基** 大昌人政和  
諭四蜀兵分饋遺過禮晨不致用 **姚邦基** 大昌人政和

其意既還悉上諸都督以佐用 **姚邦基** 大昌人政和  
開封尉氏令以割豫潛竊遂匿山林聚徒以京秩 **王珪**

豫廢朝廷尋訪隱逸既至高宗嘉之華以京秩 **王珪**  
萬州人築室南溪西號志堂居士左右松竹道 **張大中**

通川人辭經百氏一覽不忘人目為黑漆書厨宣和 **袁**  
間舉進士授南浦令時稱為古廉吏累官栗州通判

**沔** 言當東擾成臯西臨沔池以銳士擣虜巢穴則城下  
之師自解不報已而城陷沔歸漢中乃畫防險制敵五

事其後膺薦復條十二事力詆諛倣用事者忌之沔度  
不見用拂 **表師奭** 雲安人紹興中進士師奭父孝純兄

衣而歸 **表師奭** 雲安人紹興中進士師奭父孝純兄  
鄉人 **樂嘉聞** 達州人築草廬於城西家貧聚徒取費以

榮之 **樂嘉聞** 達州人築草廬於城西家貧聚徒取費以  
養每授諸生經口誦百篇未嘗有倦意

列女 **趙節婦** 宋達州人初節婦趙氏娶居有兒八欲犯之  
可遂刺殺之時皇祐二年知州薛球茂其節為立

碑於州之西北山上後邑令薛仲侃創祠祀焉  
**馬湖府** 東至叙州府宜賓縣界四十五里西至建

**馬湖府** 昌舊印部州界六百一十里南至烏蒙府  
蠻夷長官司界一百一十里北至宜賓縣界一

百二十里自府治至南京六千一百六十里至  
京師九千三百三十里

**建置沿革** 禹貢梁州之東境天文鬼分野古棘侯國之境

夷獠所居漢武通西南夷始置郡縣為犍為牂牁二郡

地唐為羈縻馴騁浪瀟四州地總名馬湖部屬戎州都

督府宋時蠻主屯湖內元至元間內附置馬湖路治於

馬湖江之南岸屬敘南等處蠻夷宣撫司

馬湖江之南岸屬敘南等處蠻夷宣撫司

馬湖江之南岸屬敘南等處蠻夷宣撫司

馬湖江之南岸屬敘南等處蠻夷宣撫司

馬湖江之南岸屬敘南等處蠻夷宣撫司

馬湖江之南岸屬敘南等處蠻夷宣撫司

本朝洪武四年改為馬湖府領長官司四

**涪溪長官司**郭附**平夷長官司**在府城東南四十五里**蠻夷長官司**在府城西五百二十里以上

在府城西一百八十里**沐川長官司**在府城西五百二十里以上

元至正間俱置長官司本朝因之

**郡名****龍湖**郡志昔龍馬潛于馬湖江因名

**形勝****南距戎瀘北走普資**方輿勝覽**地狹民稀山高水急**郡志

**風俗****俗慤而意仍有夷風**方輿勝覽**夷夏雜居粗知禮義頗識**

**文字****信鬼不藥**郡志**散居山箐**元史地理志其民散居山箐無縣邑鄉鎮

**山****赤崖山**在府城東三里**寶屏山**在府城東一十里**鏡山**在府城西三里

城西三十五里山**雷番山**在府城西三百八十里隋史下有水澄清如鏡

雷應**隆馬山**在平夷長官司**書樓山**在平夷長官司

有石方疊**大鹿山**在蠻夷長官司東南二**小悍山**在蠻夷

如書因名**青孤山**在沐川長官司東一十里**神木山**在沐川

官司西北**南現山**在沐川長官司北永樂

在沐川長官司西二十里**夷都山**在沐川

為神木山**龍源山**在沐川長官司西北六十里**馬湖江**在蠻夷

官司前源出**龍源山**在沐川長官司西北六十里**馬湖江**在蠻夷

之崖有五色赤白映水玄黃魚從楚來至此而上畏崖

映其水**涪溪**在府城西二里源出叙州**梅涪溪**在府城

故也**涪溪**在府城西二里源出叙州**梅涪溪**在府城

里源出寶屏山**大汶溪**在平夷長**小汶溪**在平夷長

流入馬湖江**大汶溪**在平夷長**小汶溪**在平夷長

二溪俱源出馬湖江 什葛溪 在巖夷長官司西二里源

大鹿溪 在巖夷長官司東二十里 芭蕉溪 在沐川長官司

源出龍馬山 馬湖 在府城西一百七十里 湖在山頂長

流入馬湖江 沐川 在沐川長官司北一百里 結髮灘 在府城西

水縈廻狀如結髮 鐵鎖灘 在府城西四十五里 即馬湖江下流

通用鎖懸於江之北岸舟行至此 雞肝石灘 峻灘 以上

數人攀緣崖上拽舟而過故名 新灘 在平夷長官

城西四十里 土產 餘甘 狀如川練子初食楠木 年深向陽者結成花

水 獨本葱 元初馬湖蠻歲以獨本葱來獻 紋俗呼為闔栢楠

學校 馬湖府學 在府治東北元至元末建 本朝永樂十年重建

進賢橋 在府治東 登俊橋 在府治西 桂香橋 在泥溪長

寺 萬福寺 有二一在府治東一 寶乘寺 在平夷長

寺 雲谷寺 在沐川長 萬壽觀 有二一在府治

官司 佑聖觀 在府治西 萬壽 東一在泥溪長

祠 白崖神祠 在府治東北初開夷都時所建 又 神木山

祠 在府治東北現山之陽永樂四年工部尚書宋禮建

川效靈為 建祠立碑 開道以出之木忽自行是山

人物 鮮原 馬湖府人永樂初以國子生擢階州知州奉公

知司同 守法勸民生理有善政後陞山東都轉運鹽使

大明一統志卷之七十

大明一統志卷之七十一

御寶

潼川州

東至順慶府西充縣界二百六十五里西至成都府漢州界一百八十里南至重慶府大足縣界四百七十里北至成都府綿州界九十里自府治至南京七千二百六十五里至京師一萬二百六十五里

建置沿革

禹貢梁州之域天文井鬼分野春秋戰國為蜀

地秦為蜀郡地漢置廣漢郡及郫縣蜀漢分置梓潼郡

晉又分置新都郡宋齊仍為廣漢郡梁於郫縣置新州

西魏置昌城郡隋廢郡改新州為梓州後改為新城郡

唐復為梓州又改梓潼郡後復為梓州又為東川節度

治所五代時蜀為武德軍宋改靜戎軍又改安靜軍尋

復為東川節度後仍為安靜軍節度重和初陞為潼川府元為潼川路

本朝初仍為潼川府洪武九年改為州併鄭縣入焉直隸

四川布政司編戶五里領縣六

射洪縣 在州南六十里本漢廣漢郡郪縣地西魏置射

末省元復置併通泉縣入鹽亭縣 在州東一百里本漢

焉 本朝因之編戶三里 鹽亭縣 在州東一百里本漢

梁於此置北巖渠郡及鹽亭縣西魏置鹽亭郡隋罷郡

存縣唐屬梓州又分置永泰東關二縣宋仍舊元併永

泰東關入焉 本中江縣 在州西一百二十里本蜀漢

朝因之編戶三里 中江縣 在州西一百二十里本蜀漢

縣曰玄武尋置凱州大業初州罷以縣屬蜀郡唐屬梓

州宋改為中江縣元併飛鳥銅山二縣入焉 本朝因

之編戶 遂寧縣 在州南二百四十里秦為蜀郡地漢為

五里 遂寧縣 廣漢郡地又分廣漢縣置德陽縣東晉

時蜀於德陽縣界置遂寧郡初郡廢州存大業初改遂

遂州又改遂寧郡曰石山隋初郡廢州存大業初改遂

寧郡治方義縣唐初為遂寧府元改府為州本朝初因之洪

武信軍宋陞為遂寧府元改府為州本朝初因之洪

武九年改為縣 蓬溪縣 在州東三百二十里本漢廣漢

編戶一十七里 蓬溪縣 在州東三百二十里本漢廣漢

因之編戶 安岳縣 在州南三百八十里本漢資中牛鞞

戶六里 安岳縣 在州南三百八十里本漢資中牛鞞

州治安岳及置多業縣隋改為普慈縣唐復置普州尋

增置樂至崇龕二縣改州為安岳郡後復為普州宋因

之發崇龕普慈二縣寶祐以後州縣俱廢元復置安岳

縣併安居樂至入焉 本朝洪武初復置普州領安岳

縣後又併州入縣

編戶二十六里

郡名 梓潼 蜀漢 昌城 西魏 新城 隋 東川 宋

形勝 居水陸之要衝 通典左帶涪水右挾劍外一都會 乾

宋

宋

宋

宋

宋

宋

宋

宋

宋



道中奏陞潼川府狀江山形  
梓於西南為大都通泉縣  
勝水陸之衝劍外一都會  
據涪水之上游馬咸記據涪水之上游  
記

**風俗**

好勝尚氣不耻貧賤  
士通經學古罕為異習  
性輕揚喜虛稱尚奢靡好音樂  
宋史地理志

**山**

牛頭山 在州西南二里形如伏牛古刻牛頭於崖俯  
臨城郭舊多樓閣為一方勝槩杜甫詩青山

意不盡 衮龍頂山 在州西北二里蜿蜒名長平山 在州北  
衮上牛頭 衮龍頂山 在州西北二里蜿蜒名長平山 在州北

平東山 在州東四里隔涪江脩阜若長城有蘇公泉暨  
石塔存焉以山在州東故名唐杜甫詩東山高

頂羅珍羞下顧 香積山 在州西北五十里  
城郭銷我憂 香積山 在州西北五十里

里杜甫詩涪右衆 武東山 在射洪縣東  
山內金華紫崔嵬 武東山 在射洪縣東

望懸巖宛類玉屏故名 獨坐山 在射洪縣東南二十  
十五里即古之白崖山遠

流此山卓然 鳳凰山 在鹽亭縣東北  
孤立故名 鳳凰山 在鹽亭縣東北

飛龍泉味極甘美 高山 在鹽亭縣西  
山在鹽亭縣北一十五里世傳嚴震

懸絕可以固守 董叔山 在鹽亭縣東  
里山高四里四面 董叔山 在鹽亭縣東

隋縣令董叔嘗遊宴于此 女徒山 在鹽亭縣東北  
後人思其德號曰董叔山 女徒山 在鹽亭縣東北

投路逢賊乃於山頂置柵 鼓樓山 在鹽亭縣東  
禦之因名今山頂有祠 鼓樓山 在鹽亭縣東

十文又逢溪縣亦有鼓樓山雙峯對峙可望  
數百里王蜀時嘗置鼓樓烽火於其上因名

江縣東南一名大雄山舊有玄武祠今廢水  
江縣石多若龍蛇狀隋有玄武祠今廢水

江縣西南山 火烽山 在江縣東南  
巒孤秀如柱 火烽山 在江縣東南

江縣西南三十里高五里山腹有風 賴應山 在江縣  
穴人往視則風從穴而起甚至折木 賴應山 在江縣

穴人往視則風從穴而起甚至折木 賴應山 在江縣  
穴人往視則風從穴而起甚至折木 賴應山 在江縣

穴人往視則風從穴而起甚至折木 賴應山 在江縣  
穴人往視則風從穴而起甚至折木 賴應山 在江縣

里產銅官山 在中江縣西南九十八里產可蒙山 在江縣西南一百二十里產銅唐貞私鎔山 在中江縣南

觀末於此置鑄錢官調露初罷 飛鳥之狀唐有飛鳥縣以此山名長

多採鑄者會軍山 在蜀遣諸葛亮張飛畧地至此百姓

以牛酒犒飛鳥山 在江縣南一百七十里峻峭如

樂山 在遂寧縣西形如寶臺山 在遂寧縣西書臺山 在

寧縣西南唐張梵雲山 在遂寧縣東二里玉堂山 在遂寧縣北

九宗讀書于此 鶴鳴山 在遂寧縣東此山養道行教後僊

巒聳秀氣象雄 去山有雙靈泉山 在遂寧縣東一十里數峯壁立有泉

石鶴因名 注不竭因名宋楊大奴厥山 在遂寧縣南一十五里本

洲等字靈泉山即此 傘子山 在遂寧縣北一十五里環尋香山 在遂寧縣東

血腥山宋刺史龍頭山 在遂寧縣西五里銅盤山 在

白子於改今名 蓬萊山 在蓬溪縣南一百七十里一駒毛骨異

寧縣東五十里 赤城山 在蓬溪縣東二里中峯蔚然

立四絕人莫能上 龍馬山 在蓬溪縣西北一十里昔季章

常人呼為青石山 在蓬溪縣南一百七十里祀其神唐青

龍馬因名 風門山 在蓬溪縣南一百七十里因名伏龍山 在蓬

石縣以名 西二百里其山明月山 在蓬溪縣西二百里映而明唐賈

盤曲形如伏龍 島詩長江微雨中 雲居山 在安岳縣東南上有葛

後明月衆星中 龍多山 在蓬溪縣南一百七十里鐵峯山 在安岳縣

鳳大雲山 在鐵峯山後 雲居山 在安岳縣東南上有葛

鰲魚山 在安岳縣北二里 落馬崖 在州南一十里唐易玄

落馬躍龍穴 在射洪縣梓潼江 鄧江山 在州西南源自銅

入水中 瀆世傳有龍馬出 鄧江山 在州西南源自銅



有陳博樂至池在安岳縣西一百二十里舊樂流杯池在安岳縣東郡守

彭乘命工鑿之

**土產** 桃竹江心蟠石上出可為杖竹譜云竹性中皆空此

噴浸尺度足斬蕉霜遂寧銅中江縣出鐵鹽亭射洪鹽本

根削皮如紫玉俱有并柑 橘 天門冬俱遂寧安曾青潼川空青潼川

**學校** 潼川州學在州治東南宋熙寧間建射洪縣學

宋元符 鹽亭縣學在縣治西南唐貞觀間建中江縣學在

治南晉 遂寧縣學在縣治西南唐貞元間建蓬溪縣

時建 學在縣治北唐開元間建安岳縣學在縣治東南宋元

武九年 重武九年 重武九年

**書院** 金華書院在射洪縣學北元至正張九宗書院在遂

書臺山唐 東臺書院在鹽亭縣西南二十五

**宮室** 翔鳳樓在蓬溪縣西近樓之官閣在川北六十里唐

迥添 元祐閣在遂寧縣畫元祐人物又云司馬光幼玉

虹閣在安岳縣名世堂在州治後有屈原司馬相如王褒楊

像以八人皆 來衣堂在州治以宋丞靜治堂在遂寧縣

宋孝宗書靜治堂 嘉禾堂在遂寧縣宋尚書蘇仲虎守

三大本因 山亭在牛頭山唐杜甫詩路野亭在射洪縣東

以名堂 影臨江水流去清樽日復斜異方同宴賞何處是京華亭

雲亭在鹽亭縣環翠亭在江縣治南宋程建用記西

讀書臺 在射洪縣北金華山唐陳子昂嘗讀書於此杜甫詩陳公讀書臺石上生青苔

孝義臺 在鹽亭縣東一百三十里宋時邑人馮伯瑜剖腹取肝愈父疾縣令下詔為築墓於此立石旌表之又蓬溪縣西亦有孝義墓蜀孟相時里人程崇事親孝方冬母病思笋甕泣林中為生數笋縣令陳元佐詩戢戢蒼芽為母生淚痕落

孝弟橋 在州之文朝前宋時州學德星橋 在鹽亭縣南近嚴氏

觀 堯率寺 在州南二里中有劉蛻文塚唐杜甫詩堯率寺觀堯率寺知名寺真如會法堂江山有巴蜀棟宇自齊

永福寺 在州西舊名牛頭寺唐杜甫詩牛頭寺永福寺寺唐杜甫詩牛頭寺

安禪寺 在射洪縣 寧國寺 在中江 廣利寺 在縣西北

普慈寺 在蓬溪 東林寺 在安岳 保和觀 在州治前

天祿觀 在鹽亭 清虛觀 在中江 玄妙觀 在蓬寧

陸史君祠 在玉屏山梁時陸弼為瀘州刺史卒於官

鐵山神祠 在安岳縣鐵峯山隋時夷

英顯廟 在獨坐山祀 靈護廟 在州東唐

應廟 在鐵峯山宋天彭人多岳後徒于晉及豐澤廟 在

溪縣東宋李洪生有神異歲免狷家資全活  
十萬家及卒人為立廟崇寧間賜號豐澤

**陵墓** 陳子昂墓 在獨坐山下江中唐盧藏用題道喪千載  
而得陳君子昂宋刺史郭廷謂詩鬼逐東

流水墳旅 二嚴節度墓 俱在負戴山下唐玄宗時嚴震  
獨坐山 為山南西道節度使弟礪為東

川節 賈島墓 在安岳縣南三里唐杜荀鶴  
度使 詩山根三尺墓人口數聯詩 揚輔墓 在遂

西南輔宋端  
明殿學士

**古蹟** 高渠縣城 在鹽亭縣西十廢涪城縣 在州西北六十  
六里隋置尋廢 廢涪城縣 在州西北六十

縣隋改今名元併入郫縣又廢妻縣 在州治東 本朝  
東四百步有唐涪城縣故城 廢妻縣 併入州又州西一

百里有漢 廢通泉縣 在州東一百三十里西魏改名湧  
郫縣故城 廢通泉縣 在州東一百三十里西魏改名湧

射洪 廢飛鳥縣 在州西南一百三十里隋置屬梓州元併入  
縣 廢飛鳥縣 在州西南一百三十里隋置屬梓州元併入

縣 在州西九十里唐 廢東關縣 在州東南一百四十里  
置元併入中江縣 廢東關縣 在州東南一百四十里

鹽亭 廢永泰縣 在州東一百三十里 廢青石縣 在州北  
舊名晉興西魏改青石隋 廢青石縣 在州北三十里舊

唐屬遂州元併入小溪縣 廢長江縣 在州北三十里舊  
長江隋唐屬遂州 廢小溪縣 在遂寧縣梁置西魏改曰

元併入遂溪縣 廢小溪縣 在遂寧縣梁置西魏改曰  
小溪元併 富國監 在州南九十里本郫縣新井

入遂寧州 富國監 在州南九十里本郫縣新井  
在遂寧縣 陳子昂宅 在射洪縣 義木 在中江縣古有木

西龔雅村 陳子昂宅 在射洪縣 義木 在中江縣古有木  
呼為義木土人兄弟  
多雍睦因以名鄉

**名宦** 三國 霍峻 祥潼太守有治政及卒先 揚虛 為政清約  
主率群僚弟祭留宿墓上 揚虛 為政清約

不 李直之 凱州刺史除害去弊興學設教化行俗美  
有遺愛於民童稚歌曰李侯切莫去此地

唐 蘇榮 宰相味道之交 李匡遠 鹽亭令勤勞捕  
嘗為梓州參軍 李匡遠 鹽亭令勤勞捕

元 振 通泉尉任俠使 顏杲 鄉事明濟嘗為刺史詰讓正  
氣撥去小節 顏杲 鄉事明濟嘗為刺史詰讓正

色別白不高崇文東川節度副使討平劉闢之寇於通

為所屈高崇文東川節度使詔以安卒在安州坦每

汚請命者盧坦東川節度使問其父母妻子視疾病醫

條上全活之盧坦東川節度使完城郭增兵械十餘萬

藥故士皆感馮宿東川節度使盧舍脩利防備一方便

慰無逃者馮宿東川節度使恩威李商隱

穎賈島長江主簿有詩李絳東川節度使恩威李商隱

東川判官詩文柳仲東川節度使大吏遷章簡後勢

奇古號西崑體柳仲東川節度使大吏遷章簡後勢

之官下顧彥暉東川節度使王建來攻城陷燕肅知

肅然顧彥暉東川節度使王建來攻城陷燕肅知

州作蓮花漏用候昏張雍知祥州值王小波李順之張

曉又刻石以記其法張雍知祥州值王小波李順之張

士遜簡素弔窮恤孤歌頌溢於道路馮贇知梓州賊夜

促更籌未夜分擊五鼓賊悉遁彭乘知普州晉人鮮知

去因縱兵追擒其首境內獲安彭乘知普州晉人鮮知

子弟教趙尚寬知梓州恩惠治民為一時所推司馬池

育之趙尚寬敬比代去吏民遮道攀戀不已司馬池

小溪令正版籍均趙抃梓州路轉運使窮城小邑無康

賦役以澤民為心趙抃梓州路轉運使窮城小邑無康

延澤普州刺史全師雄作亂延澤招散卒千餘人劉甲

一

一

一

一

一

一

一

一

一

一

一

一

一

一

一

一

一

一

一

一

一

射洪知縣持已嚴明賦役公平後陞應天府治中

**人物**

**王渙**

蜀人少好俠既而改節敦儒學累官洛陽令為政得寬猛之宜及卒宜帝嘆惜之鄧太后

謂渙秉清脩之節蹈羔羊之義百

**馮灝**

蜀人累官至越

政聲避梁冀隱居作易章句及刺奢說恬然自終

**王堂**

蜀人舉茂才拜巴郡太守吏民生為立祠遷改

帝搜才禮士憲章朝右簡嚴才識郡內

**王祐**

蜀人隱居稱治孫商博學多聞守蜀郡亦有治聲

山善知人稱祐

**李朝**

蜀人蜀漢益州別駕與其弟

為太守嘗面折

**杜微**

涪城人諸君亮領益州妙簡舊德

昭烈以忠鯁補

**李譔**

涪城人從梓

亮曰君但當以德輔時不責以軍事

**李餘**

涪城人蜀

何為求去乃拜諫議大夫以從其志

**李毅**

孫朝

五經諸子無不該覽蜀漢後主以為太子

**李餘**

涪城人蜀

漢時年十三父殺人出亡母下吏餘乞代母

**李毅**

孫朝

死吏不許遂自殺郡以狀聞詔圖像府庭

**王化**

堂玄孫少

性豁達賤郵窮民篤於故舊仕為寧州

**王化**

堂玄孫少

刺史從弟慈仕為掾為太守以清儉稱

**王化**

堂玄孫少

孝廉為梓潼太守撫

**王化**

堂玄孫少

綏異俗得夷夏心

**王化**

堂玄孫少

逃穎遂奔死殯送以禮後縱借位

**王化**

堂玄孫少

禮徵不起齋以兵乃執志彌堅

**王化**

堂玄孫少

傳贈仕為左補闕

**王化**

堂玄孫少

後遷通州司馬

**王化**

堂玄孫少

里以明經擢第拜文林郎武

**王化**

堂玄孫少

**王渙**

蜀人少好俠既而改節敦儒學累官洛陽令為政得寬猛之宜及卒宜帝嘆惜之鄧太后

**馮灝**

蜀人累官至越

**王堂**

蜀人舉茂才拜巴郡太守吏民生為立祠遷改

**王祐**

蜀人隱居稱治孫商博學多聞守蜀郡亦有治聲

**李朝**

蜀人蜀漢益州別駕與其弟

**杜微**

涪城人諸君亮領益州妙簡舊德

**李譔**

涪城人從梓

**李餘**

涪城人蜀

**李毅**

孫朝

**王化**

堂玄孫少

**王化**

堂玄孫少

**王化**

堂玄孫少

**王化**

堂玄孫少

**王化**

堂玄孫少

**王化**

堂玄孫少

**王化**

堂玄孫少

**王化**

堂玄孫少

**王化**

堂玄孫少

**王化**

堂玄孫少

**王化**

堂玄孫少

**王化**

堂玄孫少



持節封侯歸興鄉郡九宗所撰李峴射洪人少負俊穎讀書過宮觀碑銘多九宗所撰李峴射洪人少負俊穎讀書過

人比之陳蘇易簡梓州銅山人父協累官至光祿丞子昂李白蘇易簡易簡風度奇秀才思敏瞻太宗時

進士第一以文章知名累官翰林學士承旨眷遇最絕倫輦終參知政事所著有文集二十卷子者有名仕

為工部蘇舜欽時政范仲淹薦其才召試為集賢校理郎中蘇舜欽時政范仲淹薦其才召試為集賢校理

後厲吳中詩歌豪放尤善草書兄舜元任氣汝顏安岳節亦善詩歌草書尤工官至三司度支判官汝顏安岳

進士調鳳州幕職年未及請致仕年袁鹽亭人受學於仁宗嘉其蚤退特授太子舍人年袁鹽亭人受學於

有用中義先積中學先兄景泰安岳人舉進士為坊州弟皆出仕號一門四桂景泰安岳人舉進士為坊州

奇兵敗元昊于彭陽改鎮戎軍賊不敢犯後徙秦鳳路總管子思忠累官左藏庫副使思立熙寧中屢立戰功

知河州神宗知其母老命其馮光猷安岳人李順之亂弟思誼為秦州判官以便養馮光猷安岳人李順之亂

降光猷曰大將楊瓊止崇象士矜式出將指使入侍經之自是降者日以千數崇象士矜式出將指使入侍經

端亮稱王求子維亦舉進士仕至榮州太守退休三下年清節揚天惠西漢之風蘇軾見其古律大倫許之勾

大著為河東路轉運使以忠清明敏聞馮如晦安岳人克儉為河東路轉運使以忠清明敏聞馮如晦安岳人

范純仁帥環慶時有訟純仁下法詔獄寧州命杜孟州如晦往訊之力辯其誣富弼韓績有詩述其事杜孟州

人游大學因童貫蔡京用事愾然而歸嘗訓子孫曰忠孝吾家之寶經史吾家之田時號為寶田社氏趙

開安岳人元符中舉進士為成都路轉運判官善心計有通變採弊之志建炎初都大提舉川陝茶馬更茶

馬權酒法張浚治兵秦川犒賞所馮山安岳人熙寧末費盡取辦於開而贏貲常有餘馮山安岳人熙寧末

梓州鄧綰薦為臺官山以不諳新法辭不就馮澥山之退君二十年范祖禹薦於朝官至禮部郎中馮澥山之

進士歷官入朝以言事再謫情康初召為左諫議大夫累遷尚書左丞紹興中以資政殿學士致仕卒澥為文

師蘇軾論西事忤蔡京郡人張庭堅以馮康國遂寧人言事斥象州死妻子流離懈力振其家馮康國遂寧人

言事斥象州死妻子流離懈力振其家馮康國遂寧人為大學

言事斥象州死妻子流離懈力振其家馮康國遂寧人為大學

說折二凶及浚宣撫川陝辟主管文字後都大主管川

陝茶**揚輔**遂寧人舉進士才足以有用明足以知姦累

馬無不言兄弟五人自為師**吳泳**中江人嘉定進士歷官

友以孝著聞卒謚莊惠**吳泳**著作郎屢抗疏直言遷

寶章閣學士歷知溫**吳昌裔**涿弟蚤孤痛自植立得程

泉州所著有鶴林集**吳昌裔**張載朱熹諸書研繹不

倦舉嘉定進士歷官監察御史遇事敢言後以寶章

閣待制致仕卒謚忠肅所著有儲鑑奏議四書講義姚

**希得**潼川人嘉定進士累官參知政事忠貞清儉好引

所著有續言行**任忠厚**進士朝貴爭相汲引官至二千

錄及橘州文集**任忠厚**進士朝貴爭相汲引官至二千

石**苟允中**中江人葬父自培其墳三年有**蹇彝**通泉人

進士累官通判金州端平間元女攻蜀彝堅守戰不能

敵被擒不屈而死子永叔復力戰城破舉家死焉弟維

之紹定中進士都統王宣辟**賈子坤**潼川懷安軍人嘉

行參軍亦迎敵力戰而死

州推官關外被兵子坤與郡守陳寅誓死以守城陷同

家口死之追贈承議郎官其子仲武孫昌忠純孝同登

咸淳進士純孝後為右司郎中登**許維禎**遂州人元

山師敗抱二女及妻年同蹈海死

淮安判官鬻縣鹽城有二虎為害維禎默禱神祠一虎

夫一虎死祠前境內早蝗禱而雨蝗亦息是歲冬無雪

民多疾維禎禱之雪深三

尺朝廷聞其事褒獎之

**趙成夔**鄰人累官至兩臺中

風**張公寶**鄰人歷兩臺御史累遷平陽

同知累遷至兩臺御史

剛正嚴明聲播朝野

**謝端**遂寧人弱冠師王奎文明

直學士朝廷制冊多出其手時稱

其有良史才著正統論傳于世

**王文貴**中江人洪武間舉進士授司

本朝**張道陵**漢留侯之後生於天目山學長生之道入

仙釋**張道陵**蜀居鶴鳴山山有石鶴每鳴則有得道者

道陵君此煉丹服氣石鶴乃鳴漢安元年感老君降授

以治身秘錄曰吾昔為尹喜說經今再命汝普度含靈

以治身秘錄曰吾昔為尹喜說經今再命汝普度含靈

以治身秘錄曰吾昔為尹喜說經今再命汝普度含靈

以治身秘錄曰吾昔為尹喜說經今再命汝普度含靈

以治身秘錄曰吾昔為尹喜說經今再命汝普度含靈

以治身秘錄曰吾昔為尹喜說經今再命汝普度含靈

以治身秘錄曰吾昔為尹喜說經今再命汝普度含靈

盜汝功行與吾同昇道陵拜謝於是驅邪一新羅漢

誅妖佐國安民後登雲臺峯白日昇天

舊無鹽并唐一新羅漢遊蜀至此指其

地鑿之鹹泉湧出因置寺奉其遺軀

人家于遂寧之長江師成都金和尚授以二訣大曆七

年忽見端相身坐圓光中遠近花木變成蓮華後端坐

而化肖像事之謂之聖觀音

眉州東至成都府仁壽縣界八十五里西至雅州

名山縣界一百八十里南至嘉定州夾江縣

界一百二十里北至成都府新津縣界八十里

自州治至南京六千九百七十里至京師一萬

四百里

十里

建置沿革禹貢梁州之域天文井鬼分野秦為蜀郡地漢

為武陽南安二縣地屬犍為郡蜀漢及晉宋皆因之齊

分置齊通郡梁立青州西魏改眉州治通義縣後周復

為青州尋改嘉州治峨眉縣隋復為眉州大業初改眉

山郡治龍游縣唐復為嘉州折嘉州別置眉州治通

義縣天寶初改通義郡乾元初復為眉州宋因之改通

義縣曰眉山以州屬成都路元屬嘉定府以附郭眉山

縣省入

本朝洪武初改為縣十三年復為州直隸四川布政司編

戶二十一里領縣三

彭山縣在州城北四十里本秦武陽縣屬蜀郡漢屬犍

為郡王莽改曰峨成東漢仍曰武陽為犍為郡

治梁改靈石縣西魏改縣曰隆山置江州後周省州置

隆山郡隋初郡廢以縣屬陵州唐因之先天初改彭山

縣屬眉州宋元仍舊本朝洪武九年丹稜縣在州城西

年併入眉縣十三年復置編戶五里

漢南安縣地屬獲為郡南齊置齊樂郡後周改齊樂縣  
隋初改丹稜縣又折置洪雅縣俱屬嘉州唐屬眉州宋  
復以洪雅屬嘉州元以一縣省入眉州  
本朝洪武中復置丹稜縣編戶五里  
青神縣在州城  
里本漢南安縣地屬獲為郡西魏置青衣縣蓋取蠶叢  
氏青衣以勸農桑為名後復後青神縣并置青神郡隋  
初罷郡以縣屬嘉州唐屬眉州宋元仍舊  
本朝洪武中併入眉縣後復置編戶四里

**郡名** 齊通 眉山 通義

**形勝** 坤維上腴岷峨奧區 峨眉揖于前象耳鎮于

後 山不高而秀水不深而清 水尖墓頤灘穿龍

瓜 介岷峨之間為江山秀氣所聚

**風俗** 士以名節相尚 俗近

古者王 貴經術重氏族其民尊史而畏法其農夫合耦

以相 學者最多 業詩書重文獻  
宋政和五年御筆西 業詩書重文獻  
蜀惟眉州學者最多 俗敦禮讓政清訟簡李  
樓記其民以詩書為 畏公無訟 熙績詩民俗畏公無訟  
業以故家文獻為重 熙績詩民俗畏公無訟  
事郡齊閑 似野人居

**山** 墓頤山 在州城東七里自象耳山連峯壁立西瞰坡

名上有陶丹泉山腹有穴曰龍洞唐末有楊太虛爾宋

先生得道于此與地紀勝人日出東郊渡玻瓈遊墓頤

眉之故事也蘇轍詩江上水消岸草青三三五五踏青

行浮橋沒水不勝重野店壓糟無復清松下寒花初破

墓谷中幽鳥漸嚶鳴洞中泉脉龍睛動觀裏丹池鴨古

生山下嶢嵒露雅孺峯頭鼓樂聚簪纓縞裙紅袂臨江  
影青蓋驂騑踏石聲曉去爭先心蕩漾暮歸誇醴泉山  
後醉縱橫最憐人散兩軒靜暖暖斜陽著樹明醴泉山  
在州城西八里環繞州城山半有八角井白虎山在州  
清甘如醴故名蘇軾詩正似醴泉山下路白虎山在州  
北八里其山壁立西臨導江秦昭王時白虎為害募州  
人康仲伏弩射殺之故名一名白獸山下有白虎潭

快活山

在州城西北九里平地突起高百餘丈俗呼快活山

石佛山

在州城南二

有石佛像故名蘇軾寄弟轍詩卜宅向何許石佛山南路七龜山在州城西北二里對

連豆十餘里中坦夷惟七筆架山在州城西二十五里

山之陰為瀘崩瀟環居十數鐘盤龍山在州城北四十里

家皆善書人以為山靈所鍾盤龍山狀若盤龍一名走

馬山下有息臺山在州城西東鎮北太平廣記昔有

道入入息臺山共飲之道人因取籍檢視云子壽大旺

止十八遂舉筆乙之曰八十後其子年果八十

山或在州城東南五十里自慕願山南趨牛心山在州城

十里山絕頂有觀觀前有井相傳有道士於井取水鍊

丹丹成適有蒲江縣主簿至道士取丹與服之俱羽化

而去至今土人呼觀與井並連鰲山在州城西南九峨

日主簿化舊有碑今多剝落連鰲山十里相續如鰲峨

眉山在州城南二百里來自岷山連岡疊嶂延袤三百

餘里至此突起三峯其二峰對峙宛若峨眉自州

城望之又如人之拱揖于前宋宋白詩平蓋山在彭山

不知立處高多少只見星辰在下頭

下臨繫龍潭鼎鼻山在彭山縣東北二里金華山在彭

上有平蓋觀東五里有丈六盤石山在彭山縣東北六里上有普照

佛像夜多神燈盤石山寺藏宋太宗真宗仁宗御書崖

半有彭亡山在彭山縣東一十里唐元和志周未彭祖

石室彭亡山家於此而亡故名後漢岑彭擊公孫述至

武陽營所問山名彭亡而惡之欲徙會日暮而止是夜

果為刺客所殺初岑彭至其地改曰平無今訛為平模

山

岨峽山在彭山縣東北一十打鼻山在彭山縣南十

縱據蜀朱齡石討之縱出象耳山在彭山縣東北二十

兵塞打鼻山以禦之即此

會昌寺下有寶硯磨天社山在彭山縣漢安橋上流漢

鐵二溪龍池蟹泉

東道北平山在彭山縣西北三十里上有天社峯夜見

即此

唐杜光庭詩天社一峯疑

東山在彭山縣東龍瓜羅下

碧玉神燈千點散紅蕖

東山宋虞允文次子公著築

東山宋虞允文次子公著築

東山宋虞允文次子公著築

東山宋虞允文次子公著築

東山宋虞允文次子公著築

室讀書於此魏了翁為書東山精舍四字李壁詩木落天清遠嶺多水平烟淨鏡新磨周公謝傳皆塵土病鶴

閑來借飄然山在丹稜縣西五里上有丹竈赤崖山在丹稜縣

北二龍鵠山在丹稜縣北十五里上有龍鵠觀乃成無

十里龍鵠山為楊正見李鍊師三仙成道處宋李燾少

特讀書山中築室曰巽巖子壁臺亦讀書于此孝宗御

書龍鵠山三大字石刻尚存壁有詩云抽得閑身伴瘦

筇亂敲青碧喚蛟龍道人掃徑收松金釜山在丹稜縣

子缺月初懸天柱峯一名龍鵠山

二里下臨平羗江昔有簸箕山在丹稜縣北二十五里

主簿於此鍊金丹故名獨孤山在丹稜縣北四十里熊耳山

三菁山在丹稜縣東北三十里

在青神縣西蜀志云望帝以褒斜伍渡山在青神縣

為前門熊耳靈閣為後戶謂此

龍岡此岡阜高出遇雙河口水折而西旋狀若迴龍然

上巖在青神縣東北五里上有垂掛寺相傳巖下嘗有

龍聽僧講經宋范鎮詩巖雨晴猶滑溪泉直復迂

傾崖目眩轉中巖去上巖五里許即諾距羅尊者道場

亂石步崎嶇有羅漢洞即牛頭僧以木鑰扣石笋處宋馬時待詩古

院無人僧作佛碧潭有水魚化龍當年諾距小游戲一

石擊碎下巖在彭山縣東慈姥巖在青神縣東五里下

成三峯李壁詩洗盡一春歌酒壑蒼江吹破碧龍洞在州城

糶韶華過眼都如夢祇有三峯是故人

里其洞深廣莫測常有龍潛其中遇雷雨或見飛騰元

張宜詩迢迢錦水接三山山畔龍湫隱約間天際有龍

知舊迹常來

布雨濟人寰

狀

玻瓈江

在墓頤山下即岷江也源出岷山瑩若玻瓈

松江在州城東南自蜀江合復入蜀西南流醴泉江在州城

源自雙河南來繞州思濛江在州城南五十里自丹稜

城與松江合入蜀江

縣境入

蜀江

金流江

在州城西南八十里源出丹稜縣東南

蜀江

金流江

在州城西南八十里源出丹稜縣東南

蜀江

金流江

在州城西南八十里源出丹稜縣東南

蜀江

金流江

在州城西南八十里源出丹稜縣東南

蜀江

金流江

以其浚急難 **武陽江** 在彭山縣東北 一名汶江 亦家川 在石佛山 下蘇軾詩

下有亦家川 千畦種秔 餘 **夷郎川** 俗傳夷朗平也 言土

山泉宅龍 蚤平地流膏乳 **雙河** 在州城西 西北

地平朗今 **多稜川** 在州城西南 七十

訛為夷郎 **環湖** 在州治西 舊有

盤龍山 東臘魚堰水 一自山西 相

椿堰水 二水至此 相合名雙河 口

塞之宋魏了翁為守 特疏鑿之 其西為洞 曰西巷 又西

為傳館 館之東為松菊亭 又東北為雪橋 橋之東為起

文堂 合而名之 曰 **青衣水** 在中巖 下一名平羌 水蘇軾

環湖了翁為記 **魚蛇水** 在青神縣南 二十里 源出仁壽縣 木梓山

論錢 **魚赤水** 在彭山縣東 北二十八里 自仁壽縣 流經

一 **魚** 在彭山縣東 北二十八里 自仁壽縣 流經

名黃 **灘泔水** 在丹稜縣南 二十里 夷以水曰灘 藥

龍溪 **溪** 在象耳山下 相傳唐李白讀書山中 學未成 棄去適

溪 過是溪 逢七媪 方磨鐵杵 白問媪何為 媪曰 欲作鐵

耳白感其言 遂還卒業 媪 **芙蓉溪** 在青神縣東 南夾

自言武姓 溪傍有武氏巖 **芙蓉溪** 在青神縣東 南夾

**潭** 在州城西 南一十里 餘源自筆 **繫龍潭** 在彭山縣西

瞿君武入 峩眉山 得道乘龍 還家繫龍 於潭 後復乘龍

而去 上有橋 亦名繫龍 宋龍籍送石揚休 還眉 詩巢鳳

閣邊 勞遠 憂繫 **喚魚潭** 在中巖 客至 撫掌魚 輒群 出宋

龍橋 認前題 **喚魚潭** 在中巖 客至 撫掌魚 輒群 出宋

笻竹 喚 **龍爪灘** 在彭山縣東 北宋太平興國 間有登第

魚潭 **龍爪灘** 在彭山縣東 北宋太平興國 間有登第

看錦 **鼓樓灘** 在彭山縣南 十餘里 **哭王灘** 在州城東南

衣還 **鼓樓灘** 在彭山縣南 十餘里 **哭王灘** 在州城東南

宋入朝 舟過湖 瀑渡一宮 嬪有孕 昶出之 祝曰 若生男

孟氏 尚存 後果生男 昶治蜀 有恩 國人哭 送至 此因名

**松栢灘** 在青神縣東 南多覆舟之患 宋天禧中 老翁井

在墓 願山上 一名老翁洞 洞中有泉 常有白蟹 出見 又

為四目 老人 真府唐末 楊太虛 亦朱真人 皆得道 於此

花翁今與世兩何與無事紛紛驚牧豎八角井在平蓋

改顏易服與世同無使世人知有翁

傳昔有羅公遠龍王井在州城西大明寺寺周回二十

者嘗淘丹於此龍王井四井惟東北隅一井最大名曰

龍王嘗有大蛇出沒其中遇雷老翁泉在墓願山東二

兩輒變化飛去歲旱禱雨有應

分兩股泉出兩山之間北附右股之下畜而為井可日

飲百家宋蘇洵嘉祐集十數年前月夜嘗有一老翁蒼

顏白髮偃息泉上就之則隱而入於泉弗見洵驚以石

建亭覆之有銘云山起東北翼為南西涓涓斯泉溢溢

以彌斂以為井可飲萬夫汲者告我有叟於斯里無斯

人將此謂誰山空寂寥或肅而嬉更千萬年自潔自好

誰其知之乃訖遇我惟我與爾醴泉在李相橋西泉自

醴相傳食猪龍泉在州城南石佛鎮蘇軾別業軾嘗云

之龍也世莫有見者余偶見之以此告妻

猪龍也世莫有見者余偶見之以此告妻

兄王愿愿疑余誕同禱於泉二鯉復出

池上有石刻姜白龍池在州城西南八十里四山環繞

大公釣魚像

溢嘗有白瑞蓮池在三蘇祠垣內祠本蘇氏故宅蓋茂

龍飛出

一莖兩蒂至今每大比歲鄉馨堰在彭山縣西南二十

人觀瑞蓮有無占士第否

六水門灌郡下田公孫述借位捷為不屈墓願堰在州

七里唐開元中益州長史韋允開創障蜀江水瀝眉山

青神田畝七萬二千有奇宋嘉定間魏了翁來守又畚

武陽石壘隄其利視通濟堰在彭山縣西北四十里有

昔尤博了翁有記

創自脩覺山下引渠灌漑彭山眉山松江上

田凡百餘里五代時張琳重脩之其利尤傳

史君子巴豆海棠斑竹鸚鵡水瀨州境

學校眉州學在州治南宋建彭山縣學在縣治商元天

朝洪武十年丹稜縣學在縣治南宋紹興十二年青神縣

四年重建



學 在縣治南元至元二年  
建 本朝洪武七年重建

**書院** **東館書院** 在州城西七十五里東館鎮宋紹興初東  
為記元至  
元間重脩 **柵頭書院** 在丹稜縣東北二十五里柵頭

**宮室** **書樓** 在州治西唐光啓初州人孫長孺建為藏書之  
初授眉州別駕因市監書萬卷以  
還六世孫闢重脩魏了翁作記 **遠景樓** 在州治北北

黎錞建蘇軾作記有云今太守黎侯希聲先君子之友  
人也簡而文剛而仁明而不苛衆以為易事既滿將代

不忍其去相率而留之上不奪其請既留三年民益信  
遂以無事因守居之北牖而增築之作遠景樓曰與賓

客僚交遊處其上軾方為徐州吾州之人以書相往來  
未嘗不道黎侯之善而求文以為記嗟夫軾之去鄉久  
矣所以樂斯樓之成而欲記焉者豈非上有易事之長而

下有易治哉 **景蘇樓** 在州治西宋司農少卿陳曄總  
之俗也哉 **春風**

**樓** **明霞閣** 俱在墓順山宋時州人建為遊息之所州  
南為 **臨風閣** 在州治宋沈迥詩煙霞 **嘉祐閣** 在遠景樓

多至元間郡守張淇重脩舊刻和陶 **清風閣** 在青神縣治  
詩于壁間有李龍眠所畫三蘇像 **清風閣** 在青神縣治

初建黃庭堅題扁名庭堅自戎游息於此時衆正在朝公  
道大振庭堅揖其風而揚之得飄然於萬里外意有所  
感因以 **繼瑞堂** 在青神縣治宋建炎間縣令劉濬卿以

名閣 **繼瑞堂** 在青神縣治宋建炎間縣令劉濬卿以  
來為令古楠趾復差芝音 **四賢堂** 在州學西宋建繪孫  
章乃重脩此堂名曰繼瑞 **四賢堂** 在州學西宋建繪孫

像于內 **起文堂** 在環湖上宋李石為蘇軾 **大雅堂** 在  
時祀之 **起文堂** 在環湖上宋李石為蘇軾 **大雅堂** 在  
城南五十五里宋州接揚素建黃庭堅 **大雅堂** 在  
得奇士盡刻杜甫兩川及夔州詩使大雅之音復盈三  
巴之耳哉素聞之訪庭堅於戎請文曰大雅且為之記  
之庭堅乃悉書甫詩遺之因名堂曰大雅且為之記  
**族譜亭** 在州城西南七十里修文鄉蘇氏祖塋之側洵

蠟社不能相與盡其歡欣愛治稍遠者至不相往來是  
 無以不吾鄉黨鄰里也乃作蘇氏族譜立亭于高祖墓  
 塋之西南而刻石焉既而告之曰凡在此者死必赴冠  
 妻必告少而孤則老者字之貧而無歸則富者收之而  
 不然者族人之岷峨亭在蘇州府城之東蘇祠西池  
 所共請讓也岷峨亭在蘇州府城之東蘇祠西池  
 治後舊有亭下瞰文家園園多佳景宋黃庭堅嘗遊此  
 扁曰借景亭因留詩云當官借景未傷民恰似鑿池取  
 月百坡亭在蘇州府城西東坡之句觀蓮亭在蘇州府  
 岸為石梁至此築臺砌以石建亭臺上繞亭種蓮自亭  
 環觀苑如江愛島中有碑刻軾小像及轍輿黃庭堅  
 齋本朝末讀書臺在象耳山唐李白嘗讀書于此上  
 樂間重修讀書臺風掃晴嵐畫障開華月水壺依舊在  
 有讀書臺風掃晴嵐畫障開華月水壺依舊在青蓮居  
 士幾時來文盤石山有宋范鎮讀書臺上有石刻鎮詩  
 窮幽訪盤石細徑入荒涼雪臺在遠景樓前宋翠洞書  
 踏葉履履濕觸花衣袂香雪臺在遠景樓前宋翠洞書  
 臺在蘇州府城西東坡之句觀蓮亭在蘇州府  
 守魏了翁築披風榭在起文堂之東宋建中繪蘇

秀當此地鬱然千載詩書城高臺江鄉館在州城東坡  
 老社誰為寫仰視眉宇寒峭噤噤江鄉館在州城東坡  
 共飲亭宋邑宰胡文靖建為迎勞賓使之所嘉  
 定間魏了翁來為州更大之改今名且為記

**關梁青羊橋** 在青神縣東相傳周時老子忠孝橋在彭山

傍有漢張綱晉埋輪橋在彭山縣北二十里漢朱遵與  
 李密祠因名麒麟橋在彭山縣治南後漢朱褒獲麟于  
 輪於橋側後麒麟橋在彭山縣治南後漢朱褒獲麟于  
 因以名橋麒麟橋在彭山縣治南後漢朱褒獲麟于

**李相橋** 在州城西八里跨醴泉迎恩橋在州治東舊名

宣德間重石橋在州城西幾十里宋禮部放生橋在州治東舊名

修陸游詩玻瓈江上送魚鳧津在彭山縣東北二里唐

**寺觀寶華寺** 在州治西元至元間建大明寺在州城西隋特建

元至正間本朝棲雲寺在州城西一百里唐建宋蘇  
 永樂初皆重修本朝武周重修建志健為有魚鳧津

末樂間 **磐石寺** 在彭山縣治東舊名普照唐咸中巖寺

宋重修 **白塔寺** 在丹稜縣治西舊名白鶴

唐大中末 **旌喜院** 在墓順山北

轍為記 本朝永樂初改名 **旌喜院** 宋建蘇轍嘗

讀書其間及轍顯以為功德寺崇寧中以黨籍奪寺時

老翁井水遂涸大觀初給還井水復溢中有韓琦等挽

蘇洵詩石刻 **玉清觀** 在州治南元至正間建 **北平**

朝正統間重修 **龍鵠觀** 在丹稜縣北十

觀在比平山太平廣記張道陵聞蜀多名山因携家 **平**

蓋觀在彭山縣治北唐開元間 **龍鵠觀** 在丹稜縣北十

建 **玉京觀** 在青神縣治南宋宣和間

**祠廟** **青衣神廟** 在青神縣治北昔蠶叢氏服青 **岑彭廟** 在

山縣治北岑彭漢將歿 **忠武侯廟** 在州境祀漢丞相諸

于此鄉人立廟祀之 **忠武侯廟** 在州境祀漢丞相諸

**黃龍廟** 在彭山縣赤溪水溪上漢建安間黃龍見於 **赤花**

**卿廟** 在州城西東館鎮卿曹花敬定也本長安人至德

又平寇單騎鏖戰已喪其元猶騎馬荷戈至鎮下馬沃

與適浣紗女語曰無頭何以與為遂僵仆居民葬之溪

上歷代朝祀之杜甫歌成都猛 **忠孝祠** 在彭山縣治北

將有花卿學語小兒知姓名 **忠孝祠** 在彭山縣治北

晉李 **孟拾遺祠** 在蜀政事悉出內侍田令孜昭圖也信宗

密 **孟拾遺祠** 在蜀政事悉出內侍田令孜昭圖也信宗

坐敗心致遣人沉於墓頭津後人立祠 **三蘇祠** 在州

**陵墓** **彭祖塚** 在彭山舊亦有祠宋蘇轍詩獨狂戰國古

墳聊復 **張綱墓** 在岷山泥塗老更安嚴世乘雲人不見空

塋衣冠 **張綱墓** 有恩信此卒嬰率五百餘人制服送至

武陽負上 **李密墓** 在彭山縣 **孫抃墓** 在州城西 **蘇洵墓**

成墳而去 **李密墓** 忠孝橋北 **孫抃墓** 石佛鎮 **蘇洵墓**

在墓頤山東二十里老翁泉傍詩李壽墓在丹稜縣老翁山下玉淵迴手植青松三萬我

**古蹟** **武陽城** 在彭山縣東一十里秦張儀伐蜀犍為城在武陽西北五里漢建元中築昭帝時犍為自犍道移治

武陽即此晉時又遷郡治犍道乃改武陽為犍為縣

**江州城** 在彭山縣東十餘里齊通武初置郡及縣隋初廢

郡改縣曰廣通又改曰通義唐**青州城** 在青州初置郡及縣隋初廢

州其治不在今眉**青神郡城** 在青神縣南後

州而治嘉定之界**洪雅城** 在丹稜

後縣屬眉州唐初以縣置**魏城** 在彭山縣東南十餘里後

郡後周改為縣**綿水縣城** 在彭山縣南十餘里後

城畢又東北二里有洛城相傳後漢築蜀廢**卧牛城** 州

城宋孫比雜記李順攻之不下鄉人呼為卧牛城**彭祖宅**

在彭山縣**張遠霄宅** 在州治西北後歸蘇又歸蒲氏蒲

象耳山亭亭雙檜欲參天讀書蠶市在州城內官市

却得騎鯨老買藥來尋跨鶴仙**蠶市** 在州城內官市

故州民習俗重蠶事每歲二月望相聚鬻蠶器於**鴈塔**

此因作樂縱觀泊暮而散故名蠶市二蘇有記

在州學靈星門外東西二塔宋乾道間建二蘇及州之

士登科者題名于上本朝景泰四年作亭覆翼之

**龍鵠山房** 在龍鵠山宋李燾隱居讀書處嘗有詩几作

城郭不解携家處翠微子壁亦有詩蕭條白日閑巖高

留作遊人萬古情猶有山中舊時鹿舉頭如聽讀書聲

**小桃源** 在州城南門外村家多竹籬挑樹小橋流水兩

軌詩髮髯城南橋**麒麟院** 在青神縣長泉鎮偽蜀時有麟

路繁花撲石橋**石筍** 在中巖山半三石突起其形類筍傍有

地建院其**石筍** 在中巖山半三石突起其形類筍傍有

入牛頭寺主僧享禮之別去贈以一鑰曰後欲見我當

至中巖山見石筍扣之可以見我明年寺以低頭佛失

珠主僧馳至石筭峯下扣以鑰峯裂為三乃見異僧石

口盜取佛珠江濱我得之久矣主僧喜持珠而還

倉在彭山縣東北二十五里半山石壁間有崔寶如蜂

**名宦** 唐蘇味道眉州刺史治郡有聲卒王絺眉州刺史其

士參軍後入相武后曰君在相位何子容敢近李獻眉

別駕特宰相有請婚者力不可止去官居家高仁厚中

其弟遇疾暴卒獻燒指致禱于神弟來復生高仁厚和

初以四川牙將討賊凡出軍六馬消昭宗時眉州刺史

日五賊皆平拜眉州防禦使張琳眉州刺史繼章仇脩

官知建有不臣之迹凡張公疏決水山行章

利抗猶豐南陽杜詩不可同何不用之代天工山行章

攝守眉州郡無羅城行章合五縣之力城之績益彰

化中李順之亂攻圍半載不能下行章之績益彰

李簡淳化中堅壁固守賊力屈解圍去張逸天禧中知

異政縣有松栢難歲恒溺死數人逸為將堂天聖中

文禱神不踰月徙數里自是無溺者

郡名後累歷州揚繪及民表裏洞達一誠

知眉州仁明不苛既滿將代眾不忍其魏了翁知眉州

云相率請于朝又留三年民益信服

苟簡拔秀俊朔望請學宮親為講說行鄉飲酒禮以示

教化增貢士負以振文風利民之事知無不為士論大

服俗為之變吳昌裔嘉定中為眉州教授眉士故尚

治行彰間吳昌裔嘉定中為眉州教授眉士故尚

程張朱揭白鹿洞學規故潭州釋奠儀簿正祭器馮仲

士習丕變後通判眉州著苦言十篇慮蜀甚悉

燁宋末知州仲燁死之元劉恩元初以管軍萬戶成眉

累立功雍熙天賢初知彭山縣存心愛民

戰功雍熙天賢初知彭山縣存心愛民

本朝胡彥祥廣水利間遇早潦民無飢色皆感慕之不忘

吳善宣德間眉州判官鋤奸吏撫細民且持

人物漢朱遵武陽人仕為功曹率兵拒公張皓捷為武陽侯

良六世孫五遷至尚書僕射出為彭城相徵拜廷尉因炎

正疑獄順帝即位拜司空多薦達天下士時趙騰因災

變當伏重法皓諫曰騰本欲盡忠正諫如當誅戮張綱

皓子少明經學仕為御史與杜喬等持節分按天下網

獨理輪都亭曰豺狼當道安問狐狸遂劾梁冀等姦惡

廣陵賊張嬰亂冀乃諷尚書以網為降南川晏然子

徑造嬰諭以成敗之幾嬰深感悟乃降南川晏然子

郎中至揚戲武陽人為督軍從事職典刑獄論法安疑

入為射聲校尉所任清約不三國揚洪武陽人諸葛亮

煩延禧間著李漢輔臣贊定韓詩章句後歸鄉里教

蜀郡太守洪清忠欵亮杜撫捷為武陽人受業於薛漢

憂公如家事繼母至孝杜撫定韓詩章句後歸鄉里教

後沉靜樂道舉動必以禮其所作詩張翼綱曾孫蜀建

題文約義通學者傳之曰杜君註云張翼綱曾孫蜀建

亂兵所殺子徽篤志好學累官廣陵太守晉李密為

武陽人父早亡母更適人鞠於祖母劉武帝徵為太子

洗馬詔書屢下密上表曰臣無祖母無以至今日祖母

無臣無以終餘年臣今年四十四祖母劉今年九十

卷七十一

四八

人物

漢

朱遵

武陽人

仕為功曹

率兵拒公

張皓

捷為武陽

侯

良六世孫

五遷至尚

書僕射出

為彭城相

徵拜廷尉

因炎

正疑獄順

帝即位拜

卷七十一

四八

人物

漢

朱遵

武陽人

仕為功曹

率兵拒公

張皓

捷為武陽

侯

良六世孫

五遷至尚

書僕射出

為彭城相

徵拜廷尉

因炎

正疑獄順

帝即位拜

眉山人父賦舉拔萃官至殿中丞台符敏於詞賦舉進士累官至工部員外郎嘗止疏極言朝廷得失有集三十卷弟昌符亦舉進士官至屯田員外郎台符子公佐亦登進士第次子壽隆試將作主簿

石待問眉山人少以詩賦名累官至太常丞時丁謂畏其直錢易奇其文揚億李諤服其議論田錫嘉州人舉進士累官至右諫議大夫史館脩撰錫好言時務及卒真宗謂宰相李沆曰田錫直臣也若此諫官亦不可得嗟惜久之

孫抃眉州人六世祖長孺意藏書號書特贈工部侍郎

御史中丞內侍王守忠建節林奏罷之張貴妃卒追冊命為后抃力爭止之累遷翰林學士承旨官至參知政事卒謚

石揚休眉山人少孤力學舉進士累官刑部員外郎知制誥仁宗朝上疏力請廣言路尊儒術防壅蔽禁奢侈其

宋重範眉山人景德間進士言皆有益於國時人稱之

冠歸趙抃詩以贈之云休官鎮淨俗眉壽冠同年括養八十歲苦吟三百篇

毛安輿年九歲父死負土營塋廬於其側三年知益州

陳希亮幼孤好人張方平聞之遺以酒餼狀其事以聞

學其尤使治息錢希亮悉召通家焚其券天聖中舉進士歷知數府州累官太常少卿以才幹剛直名子四忱度支郎中恪滑州推官向大理寺丞慥有

蘇洵祐魯孫隱名號方山子孫去非官至參知政事

進士官至都官郎中洵年二十七始發憤為學遂通六經百家之說二子軾轍同舉進士父子文章遂擅天下宰相韓琦奏于朝除校書郎尋以為文安簿備纂禮書卒贈光祿寺丞有文集二十卷謚法三卷傳世初王安石名始盛洵以其不近人情作辨

任孜眉山人以問學與蘇洵埒累官至光祿寺丞有能名其弟亦知名蘇嘗通判黃州後知瀘州皆有偉績時稱為大任小任蘇軾洵長子弱冠博通經史為文渾涵光芒雄視百世舉東坡號東坡居士卒謚文忠軾器識闊偉議論卓犖挺挺大節群臣無出其右所著有易書傳論語說東坡集奏議內外制數百卷子三邁迨

蘇轍洵次子為人沉靜過俱善為文孫符禮部尚書

蘇轍簡潔為文汪洋澹泊而有秀傑之氣與兄軾同登進士又同舉制科累官翰林學士門下侍郎致士居許州號穎濱遺老卒謚文

定所著有詩傳春秋家勤國

秋傳古文樂城集

元豐諸人紛更而元祐諸賢矯枉過正勤國憂之為築

蘇讀之敬歎史經秦皇下逮晉惠反覆哀切有補於世

舉賢良不第卒于家弟沈王歲眉山人蘇軾妻兄九歲

愛與成都學官侯元叔每論古人退即書數百言如史

漢論贊者元叔嘆其有史筆元祐間累詔徵之力辭而

免子先光俱登王當眉山人博覽古今所取惟王佐大

進士以詩文名

秋列國名臣傳五十卷元祐中蘇軾以賢良方正薦廷

對慷慨不避權貴調龍游尉後見蔡京入相遂不復仕

常於經學尤邃易與春秋皆楊時舟稜人累官朝請即

為之傳得聖人之旨居多

子焯通敏能文史焯眉山人父清卿蘇軾兄弟以清厲著稱

官至備職郎

十卷楊孟容眉山人累官至懷安軍在治平時與濮議不

卷

哲宗書清節巢谷眉山人傳具父中學舉進士谷素多

二字賜之

將韓存寶善後存寶坐罪死谷逃避江淮間會赦乃出

蘇軾蘇轍謫嶺海谷往循訪轍又欲往海南訪軾至新

州病死轍聞哭之失聲曰谷於朋友之義無愧也史通神

高恭借不遇襄子而前遇存寶後遇予兄弟也

人少與兄均以文學知名歷官通川尉磐石令有古循

吏風嘗著易書乾坤別解詩書義論語孟子又進世要

機務十卷蜀呂陶彭山人舉進士知壽陽縣應熙寧制

過忤安石意出知彭州哲宗即位除殿中侍御史上疏

論蔡確韓縝章惇負國皆罷去累官集賢殿學士知陳

州楊迹是青神人少時有文名嘗謁黃庭堅論學術邪正自

註迹笑曰吾不能強束縛進身遂棄程之邵眉山人曾

去子曼城固主簿晃監石羊鎮酒稅

蘇洵妻之父仕為錄事參軍能辯疑獄之邵以蔭為新

繁主簿歷知泗州鳳翔府鄭州徽宗時累官顯謨閣侍

制攝涇原帥事屯兵行邊敵人聞風遁去兄任伯雨

之元知楚州有政績子唐官至寶文閣學士





進乃以維藩薦 **王賞** 當之弟舉進士累官禮部侍郎兼

詔除國子錄 **文師** 蘇軾有玉臺集子稱學問該洽初除直秘閣知龍

州有美政後為吏部郎中嘗撰東都事畧一百三十卷

**孫昭遠** 河南人元祐進士調長沙尉有能績建炎初遷

人既而金人來攻昭遠戰不利其 **唐重** 彭山人少有大

下歎維之南還昭遠怒遂遇害 **累官** 起居舍人重言開邊之禍起于董貫宜誅貫後知

京兆府兼經畧制置使金將圍城固守踰旬城陷血戰

中流矢死初重慶不可支以書別其父克臣曰汝能以身殉國

兩立義不苟生以辱吾父克臣報之曰汝能以身殉國

吾含笑 **孫道夫** 丹徒人貢辟雍坐收蘇文除籍高宗時

入地矣 **軍資** 蜀綿州遇事明了有水水晶燈籠之稱累遷至禮部

侍郎道夫居官一意為民不可干以私任官三十年奉

給多置 **杜莘老** 後以直顯謨閣知遂寧府嘗嘆曰臺諫

當論天下第一事若有所畏姑言其次是欺其心不敬

其君者也及任言責極言無隱取衆所指目者悉擊去

聲震一時都人稱骨 **揚椿** 眉山人省試第一累任憲節

賦者必曰杜殿院云 **翰林** 學士除參知政事卒謚文安 **唐文若** 美邁不群

為文豪傑登進士第分教潼川府通判洋州遂寧府皆

有政績高宗時召為秘書郎作文思敏以獻及勸收西

北入材以固根本深見嘉納出知 **李燾** 用稜人父干登

饒溫漢鼎江州果遷敷文閣待制 **李燾** 弟知仙井監燾

紹興中進士博極群書作續資治通鑑長編累官禮部

侍郎進敷文閣學士兼侍講同脩國史燾以名節學術

知名海內長編一書用力四十年始成文有易學春秋

學及文集總數百卷卒謚文簡累贈太師溫國公子屋

著作郎至夔州 **李璧** 燾第三子日誦萬餘言舉進士為

路提點刑獄 **李璧** 正字寧宗時累官參知政事兼同

知樞密院後謫無州又起知遂寧府以資政殿學士致

仕中謚文懿壁文學德望轟震一時所著有鴈湖集消

塵錄中興奏議內外制 **李真** 第子宋舉進士入為

臨汝開書共數百卷 **李真** 館職文聲赫然班對備陳

忠讜為沿江制置副使開闢于鄂甚得江漢之心入揚

為禮部尚書資政殿學士卒謚文肅所著有悅齋集揚

揚

揚

揚

揚

揚

揚

揚

揚

揚

揚

揚

**汝明** 青神人舉進士為成都府觀察推官時吳騫致汝明不受逆儔之招及曠平宣諭使吳獵以聞遂召汝明入補官累

**揚大全** 青神人乾道中進士調溫江尉遷工部尚書 重華宮大全為書萬言以諫時稱忠直寧宗時累官司

農寺丞會御史虛位有力薦大全者屬大全一往見大

全笑謝決不往明 眉州人贊讀恭王即權尚書禮

日遂巧外知金州 **劉焯** 眉州人贊讀恭王即權尚書禮

為判官兼少尹天府之政不便於諸貴出 **揚泰之** 青神

為湖北轉運判官知靜江府平季接之亂 **揚泰之** 青神

刻志於學卧不設榻幾十歲元初類試累官知富順

縣及晉果州皆有異政寶慶間召對謂今以直言求人

而少直言罪之使天下亡以言為戒恐亡氣益消成

衰世之風理宗奇其對後遷大理少卿出知重慶府所

著文集 **家大酉** 眉州人初授昭化縣主簿吳騫

甚多 汝明從子紹定二年進士第一為宗正少卿進對

汝明從子紹定二年進士第一為宗正少卿進對

夫大西為人方直雖屢起屢外所守不變卒謚文節

**楊棟** 汝明從子紹定二年進士第一為宗正少卿進對

理宗曰正是正心備身之說乎棟對曰臣所學三

十年止此一說用之至為簡易後累官禮部尚書

進參知政事後以資政殿大學士奉祠卒贈少保棟之

學本諸周程負海內重望 **史次秦** 眉州人舉進士為大

所著有學道集平舟文集 **史次秦** 眉州人舉進士為大

招次秦甚遽次秦以石灰桐油塗目末生附子傅之比

至目瞳母命家人詐以計聞乃聽還後改利州主管文

字仕至合 **楊文仲** 棟從子幼孤母胡守節自誓教養諸

州太守 **楊文仲** 棟從子幼孤母胡守節自誓教養諸

試皆第一寶祐初登進士累官太常丞兼崇政殿說書

每以積誠感動帝意官至工部侍郎兼國子祭酒後知

泉州卒有 **家鉉翁** 眉州人舉進士問學該博尤邃於春

見山文集 **家鉉翁** 眉州人舉進士問學該博尤邃於春

元兵至奉表祈請被執聞宋亡日夕哭泣不食飲元世

祖高其節欲授以官不受後教授河間每語及宋興亡

之迹輒流涕太息成宗即位放還錫以金帛不受

**張鑑** 眉州人洪武末任監察御史陞 **左經** 眉州人洪

士舉累官興山教諭博通經史文章典雅蜀人以左五

經稱之蜀士之有聲於進士科者多出其門所著有武

士舉累官興山教諭博通經史文章典雅蜀人以左五

經稱之蜀士之有聲於進士科者多出其門所著有武

昌張漆祿眉州人永樂間任監察御史每按部能振揚

**列女** 蘇軾母 姓程氏仁霸女通經史有氣節適蘇洵生軾

人曰二子必不乘蘇門嘗讀漢范滂傳慨然太息軾請

為滂師驥二女 驥眉山人仕宋為右正言靖康中避亂

母邪師驥二女 還蜀至唐州方城驛遇賊執二女欲強

賊併害之曰宜速殺我仲抱其婦亦從而罵 虞集母 姓楊

文仲世以春秋名家明於性理之學楊氏在室即通其

說適成都震汲生集宋末兵亂汲挈家趨嶺外無書可

携揚氏口授集論孟左氏傳歐蘇文比還始得刻本則

已盡讀諸經通大義矣後集以文翰擅名當代皆揚內

力訓之

**彭祖** 古陸終氏第三子篋鐘也自堯歷夏殷封于大

張遠霄 眉山人一日見老人持竹弓一鐵彈三質錢三

有兩瞳子往白鶴山垂釣西湖岸上有一老人曰此乃

四目老翁君之師也尚不記 牟羅漢 眉人名安以和兵

接竹弓鐵彈特邪張大悟 牟羅漢 隸倅聽如岷山陟

其口顧鬚者不復見矣遂不大食大雪庭有大甕貯水

解衣就浴性往通老莊至到語一日江水暴漲舟不可

行或戲指其竝曰乘此渡可乎牟遂置笠水面跌坐其

上截江以濟觀者異 史通平 漢光武時自會稽來蜀詣

之人呼為牟羅漢 我眉山謁天皇真人授以

三龍虎成形餌之又廣行陰德功滿白日升天 楊昭

丹龍虎成中自京兆來眉志尚清虛巡遊二十四化至

慶 唐景雲中自京兆來眉志尚清虛巡遊二十四化至

日升天後無繼者平遂住青神縣遊仙觀三十餘年感

五嶽丈人希受真君降下授以朱明龍文遂得尸解之

道 陳太初 眉山人初遊東坡同學於道士陸惟忠來云有得道

者曰陳太初問之則同學者也又數

年見東坡於惠州云太初已尸解矣

大明一統志卷第七十一

大明一統志卷第七十一

