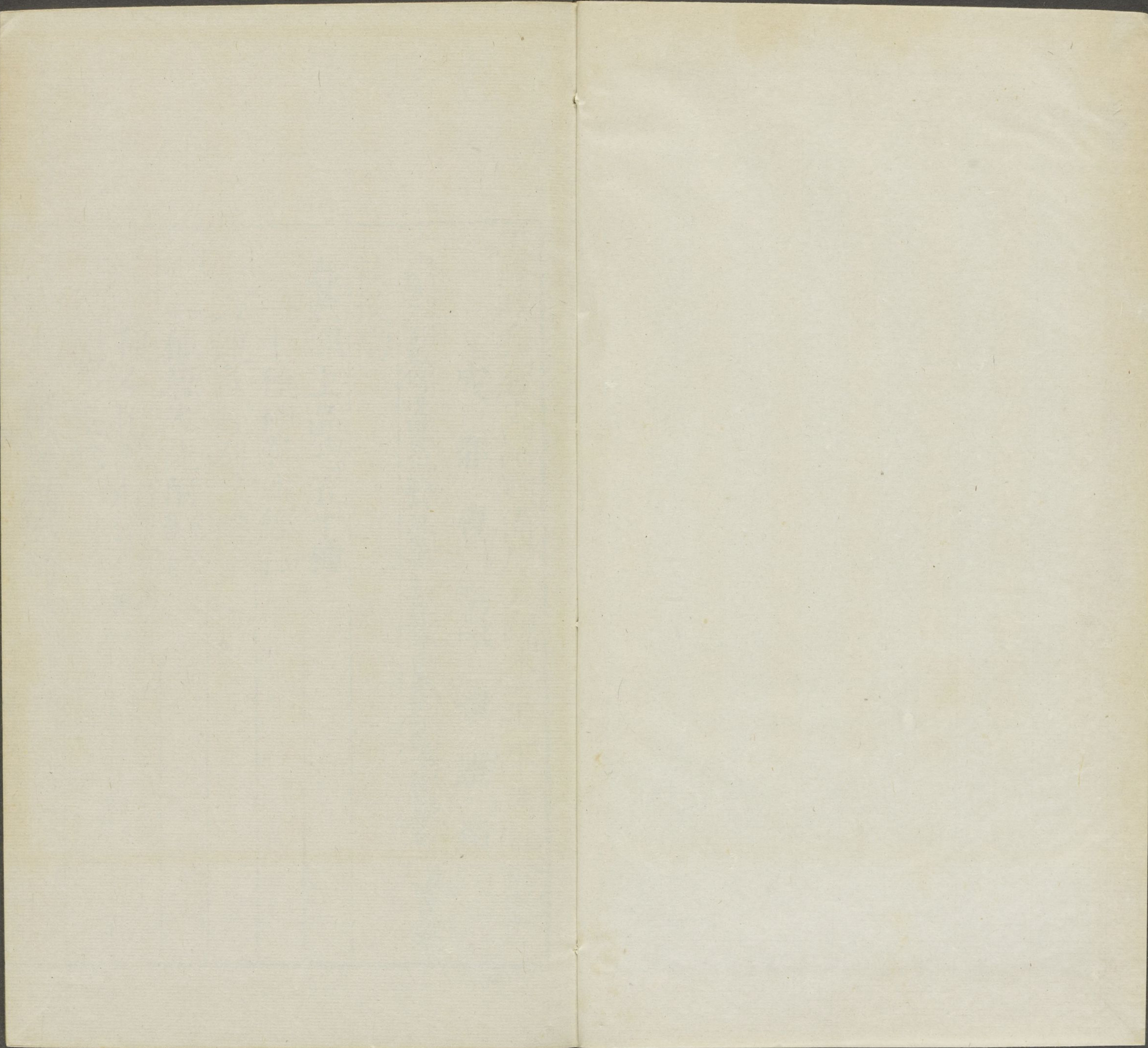


16

T 7970/0692 B

CHINESE-JAPANESE LIBRARY
HARVARD-YENCHING INSTITUTE
AT HARVARD UNIVERSITY

DEC 18 1961



重修政和經史證類備用大觀本草二十卷增衍義

成都唐慎微續證類

衛養劄錄總覽當龍德宮總覽建明堂總覽醫纂總覽提舉內醫官總覽續聖濟經總覽提舉醫官總覽曹忠奉
敕校勘

哈爾濱大學漢和
圖書館珍藏印

蟲魚部上品總五十種

一十種神農本草經白字

六種名醫別錄墨字

一種唐本先附注云唐附

二種今附皆醫家常用有注云今附

八種食療餘

二十三種陳藏器餘

凡墨蓋子已下並唐慎微續證類

石蜜

蜂子

大黃蜂
土蜂附

蜜蠟

白蠟
附

秦龜

續注
嘴螞

真珠

今附

毒瑁

龜龜附
今附

桑螺蛸

石決明

海蛤

文蛤

魁蛤

鱸魚

鯪魚

鯽魚

鯽善魚

鮑魚

鯉魚

唐附
肉骨
齒附

八種食療餘

時魚

黃頰魚

北目魚

鱈魚

鯪鯪魚

鯨魚

黃魚

魴魚

二十三種陳藏器餘

鱖魚

鱖鯪魚

文鵝魚

牛魚

海狫魚

杜父魚

海鵝魚

鮓魚

靺魚

鱣魚

石鮒魚

魚鮓

魚脂

鱠魚

昌侯魚

鮠魚

鯢魚

魚虎

鯢魚

鯢魚

諸魚有毒

水龜

瘡龜

蜀州蜜

上品石蜜味甘平無毒微温主心腹邪氣諸驚癇瘥安五

藏諸不足益氣補中止痛解毒除痰病在百藥養脾氣

除心煩食飲不下止腸辟肌中疼痛口瘡明耳目久服

強忘輕身不飢不老延年神仙一名石飴生武都山谷

河源山谷及諸山石中色白如膏者良陶隱居云石蜜

岩石間作之色青赤味小酸食之心煩其蜂黑色似虫
又木蜜呼為石蜜懸樹枝作之色青白樹空及人家養
作之者亦白而濃厚味美凡蜂作蜜皆須人小便以醱
諸花乃得和熟狀似作飴須藥也又有土蜜於土中作



之色青白味醱今出晉安擅崖者多土蜜云最勝出東

陽臨海諸處多水蜜出於潛懷安諸縣多崖蜜亦有雜

木及人家養者例皆被添哈無淳者必須親自看取之

乃無雜尔且又多被煎煮其江南向西諸蜜皆是本蜜

添雜最多不可為藥用道家九餌莫不須之仙方亦單

鍊服之致長生不老也唐本注云上蜜出氏羌中並勝

前說者陶以未見故以南土為訂尔今京下白蜜如凝

酥其美耐久全不用江南者說者今自有以水牛乳煎

沙糖作者亦各石蜜此既蜂作宜去石字後條蠟蜜宜

單称尔今按陳藏器本草云蜜上牙遠海蜃唇口唇目

膚赤障殺蟲臣禹錫等謹按陳藏器云按尋常蜜亦有

木中作者亦有土中作者北方地燥多在土中南方地

濕多在木中各隨土地所有而生其蜜一也崖蜜別是

一蜂如陶所說出南方崖嶺間生懸崖上蜂大如窟房

著巖蜜以長竿刺令蜜出承取之多者至二四石味驗

色綠入藥用勝於凡蜜蘇恭是荆襄間人地無崖隙不

知之者應未博聞今云石蜜正是巖蜜也宜改為巖字

其蔗石蜜別出本京張司空云遠方山郡幽僻處出蜜

所著嶠巖石壁非攀緣所及佳於山頂監章自懸掛下

遂得採取蜂去餘蠟著石鳥雀群飛來啄之盡至春蜂

歸如故人亦占護其處宣州有黃連蜜色黃味苦且回

熱蜂銜黃連花作之西京有藥花蜜色白如凝脂亦藥

花作之各逐所出
藥性論云白蜜君治卒心痛及赤白痢水作蜜漿頓服一椀止又生薑汁蜜各一合水和頓服之又常服面如花紅神仙方

中甚貴治口瘡及諸山今川蜀江南嶺南者有之

圖經曰河源山谷及諸山中今川蜀江南嶺南者有之

蠟白蠟生武都山谷出於密房木石間今處七有之而

宣歙唐鄧伊洛間尤多石蜜即崖蜜也其蜂黑色似

作房於崖巖高峻處或石室中人不可到但以長竿刺

令蜜出以物承之多者至三四石味醜色綠入藥勝於

它蜜張司空云遠方山邵岫僻處出蜜所著絕若石壁

非攀緣所及惟於山頂監峯自垂掛下遂得採取蜂去

餘蟻著石有鳥如崖群飛來啄之殆盡至春蜂歸如舊

人亦占護其處謂之蜜塞其鳥謂之靈雀其蜜即今之

石蜜也食蜜有兩種一種在山林木上作房一種人家

作窠檻收養之其蜂甚小而微黃蜜皆濃厚而味美又

近世宣州有黃連蜜色黃味小苦雍洛間有菊花蜜如

岩脂在州大清真宮有檜花蜜色小赤南京柘城縣有向

首鳥蜜色更赤並以蜂採其花作之各隨其花色而性

之溫涼亦相近也蠟蜜脾底也勿時香嫩重煮治乃成

藥家應用白蠟更須煎鍊水中烱十數過即白古人荒

歲多食蠟以度既欲啜當合大棗且爵即易爛也劉禹

錫傳信方云茸少府治脚轉筋兼暴風通身木冷如攤

疾者取蠟半斤以舊帛纏綿並得約闊五六寸看所患

大小加咸闊欲先觸蠟至於帛上看冷熱但不過燒人

便承熱纏脚仍須當脚心便著襪裹脚待冷即便易之

亦治心躁驚悸如竟
是風毒蕪畏兩手心

食療

微溫主心腹和氣諸驚癇補五藏不足氣益中

不能飲食治心肚痛血刺腹痛及赤白痢則生搗地黃

汁和蜜一大匙服即下又長服之面如花色仙方中甚

貴此物若竟熱四肢不和即服蜜漿一椀甚良又能止

渴辟除口瘡明耳目久服不飢又點目中熱膜家養白

蜜為上木蜜次之崖蜜更次又治癩可取白蜜一斤生

薑二斤搗取汁先秤銅鑪令知斤兩即下蜜於鑪中肯

之又秤知斤兩下薑汁於蜜中微火煎令薑汁盡秤蜜

一斤兩在即休藥已成矣患三十年癩者平日服藥詩大

雷公云凡煉蜜一斤只得十二兩半或一

外臺秘要此歲有病天行班發瘡頭面及身須臾周匝

必死差後瘡癩黯一歲方滅此惡毒之氣世人云建武中南陽擊虜仍呼為虜瘡諸醫參詳療之方取好蜜通摩瘡上以蜜煎升麻敷七拭之

又方陰頭生瘡以蜜煎耳草塗之

耐後方丹者惡毒之瘡五色無常蜜和乾姜末傳之

葛氏方月生珠管以蜜塗目中仰則半日乃可洗之生蜜佳

又方食諸魚骨醃雜物醃以好蜜七抄稍七服之令下

又方誤吞錢煉服

又方湯火灼已成瘡白蜜塗之

梅師方治年少髮白拔去白髮以白蜜塗毛孔中即生黑髮七不生取梧桐子搗汁塗上必生黑者

又方一肛門主肺七熱即肛塞腫痛生瘡白蜜一升猪膽下部卧令後重須更通泄

又方治中熱油燒外痛以白蜜塗之

孫真人食忌云七月勿食生蜜若食則暴下發霍乱

又方治面黥取白蜜和茯苓未塗之七日便差矣

食醫心鏡主噫不下食取崖蜜含微上燕下廣利方同

傷寒類要陽明病自汗者若小便自利此為津液內竭雖爾不可攻之當須自欲大便宜蜜煎導以通之取蜜七合於銅器中微火煎可丸捻作一

產書治產後渴蜜不計多少煉過熟水溫調服即止

衍義曰石蜜嘉祐本草石蜜收蟲魚部中又見果部新書取蘇恭說直將石字不用石蜜既自有本條

煎鍊亦自有法今人謂之亂糖則蟲部石蜜自是差誤不當更言石蜜也本經以謂白如膏者良由是知石蜜

字乃白蜜子無疑去古既遠亦文字傳寫之誤故今人尚言白蜜蓋經文則陳白而沙新收者惟稀而黃次

條蜜蠟故須別立目蓋是蜜之房攻治亦別至如白蠟又附于蜜蠟之下此又誤矣本是續上文叙蜜蠟之用

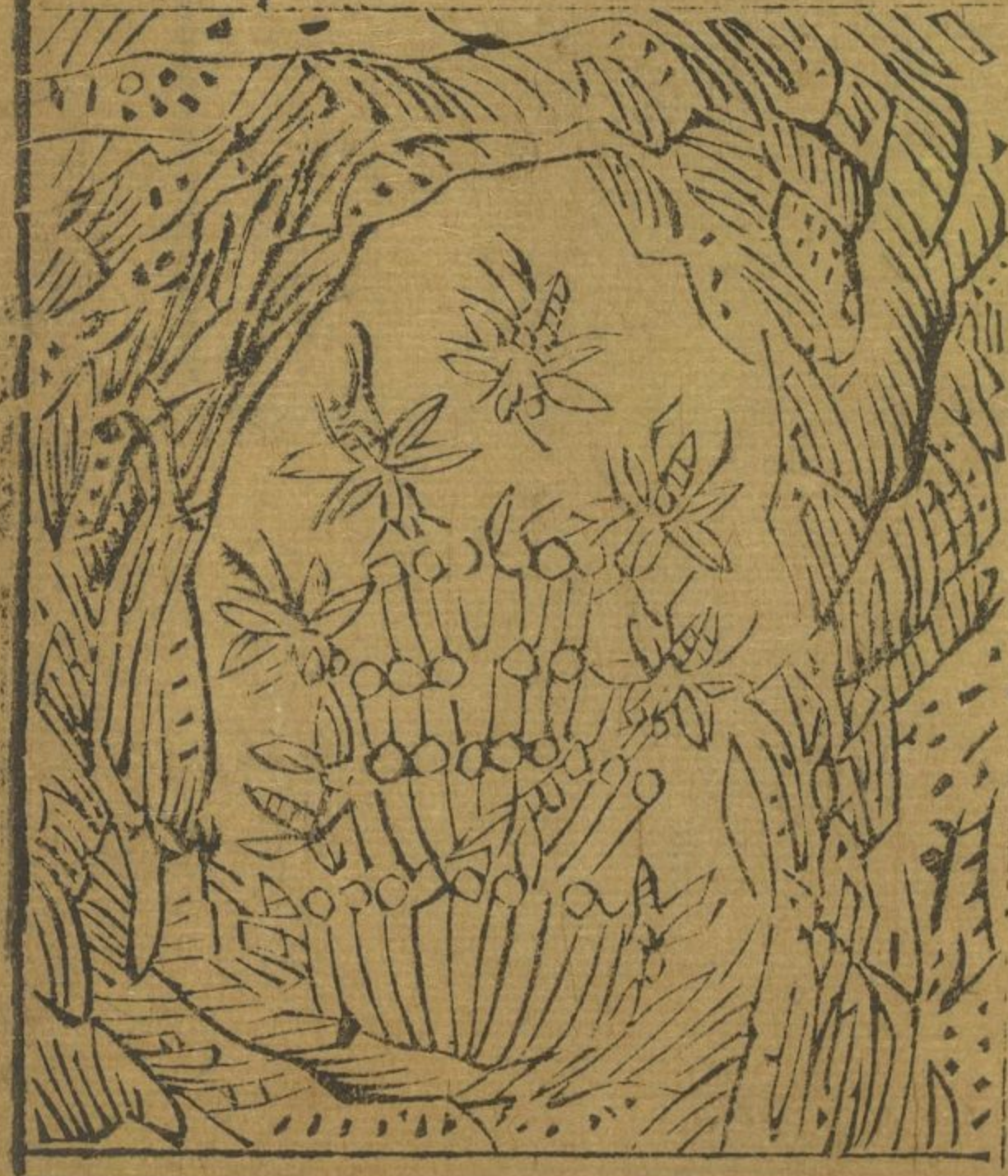
大觀本草

及注所出州土不當更分之為二何者白蠟本條中蓋不言性味止是言其色白爾既有黃白二色今止言白蠟是取蠟之精英者其黃蠟直置而不言黃則蠟陳白則蠟新亦是蜜取陳蠟取新也唐注云除蜜字為佳今詳之蜜字不可除上之即不顯蠟自何處來山蜜多石中或古木中有經二三年或一得而取之氣味醇厚人家窠檻中蓄養者則一歲春秋二取之取之既數則蜜居房中日少氣味不足所以不逮陳白者日月足也雖收之終過夏亦酸懷若合龍於井中近水處則免湯火傷至之痛止仍搗薤白相和雖無毒多食亦生諸風

蜂子



峽州蜂子



蜂子味甘平微寒無毒主風頭除蠱毒補虛羸傷中心

腹痛大人小兒腹中五蟲口吐出者面目黃久服令人

光澤好顏色不老輕身益氣

大黃蜂子主心腹脹滿痛乾嘔輕身益氣

土蜂子主癰腫啞痛一名蜚零生武都山谷

藥牡蠣陶隱居前直云蜂子即應是蜜蜂子也取其未成頭足時炒食之又酒漬以傳而悅白黃蜂則人家屋上者及椶音候瓢蜂也今按陳藏器本草云蜂子主丹毒風癰腹內留熱大小便澀去浮血婦人帶下下乳汁即此蜜房中白而功用同蜜蜂子也臣禹錫等謹按人至死其子亦大而功用同蜜蜂子也臣禹錫等謹按陳藏器云按土蜂赤黑色燒末油和傳蜘蛛咬瘡此物能食蜘蛛亦取其相伏也日華子云樹蜂土蜂蜜蜂涼有須利大小便治婦人帶下病等又有食之者圖經曰山峽今處七皆有之蜂子即蜜蜂子也在蜜脾

中如蛹而白色大黃蜂子即人家屋上作房及大木間
 比音侯更音婁大土蜂子即穴土居者其蜂最大螫人或至
 苑凡用蜂子並取頭足未成者佳謹按嶺表錄異戴宣
 歛人取蜂子法大蜂結房於山林間大如巨鍾其中數
 百層土人採時須以草衣蔽體以捍其毒螫復以煙火
 熏散蜂母乃敢攀綠崖木斷其蒂一房蜂子或五六斗
 至一石以鹽炒暴乾寄入京洛以為方物然房中蜂子
 三分之一超足已成則不堪用詳此木上作房蓋佩瓠
 類也而今宣城蜂子乃掘地取之似土蜂也故郭璞注
 爾雅土蠶云今江東呼大蠶在地中作房者為土蠶啖
 其子即馬蠶荆巴間呼為蠶音憚又注木蠶云似土蠶
 而小在木上作房江東人亦呼木蠶人食其子然則二
 蜂子皆可食久矣大抵蜂類皆同科其性效不相遠矣
 禮記曰音鷓鴣也音范注云

蜜滋味甘微温無毒主下痢膿血補中續絕傷金瘡益

氣不飢而老

白蠟療久洩癖後重見白膿補絕傷利小兒久服輕身

不飢生武都山谷生於蜜房木石間

惡荒花齊哈陶隱

於蜜中故謂蜜蠟蜂皆先以此為蜜音隹前蜜亦得
 之初時極香軟人更煮煉或加少醋酒便黃赤以作燭
 色為好今葉家皆應用白蠟但取削之於夏月日暴百
 日許自然白卒用之亦可洋內水中十餘過亦白俗方
 惟以合療下丸而仙經音不穀最為要用今人但嚼食方
 寸者亦一日不飢也音不云除蜜字為佳蜜已見石
 蜜條中臣音錫等音安樂音論云白蠟使味甘平無
 毒主姪孕婦人胎動漏下血不絕欲死以蠟如雞子大
 煎銷三五沸美酒半升投之服之差主白髮蠟去消蠟
 點孔中即生黑者和松脂杏仁束內茯苓等分合戍食
 後服五十九便不飢功用
 甚多又云主下痢膿血

萬氏方治大咬人重發療之

又方治狐朶刺人腫痛用熱蠟着瘡

千金翼療伐指以蠟松膠相

經馬方湖南押衙頗思退傳頭風掣疼蠟二斤鹽半斤
 相和於銚羅中熔令相入捏作一塊趁熱可合

圖經文具石
蜜條下

腦大小搭頭至額頭痛立止

集驗方

治雀目如神黃蠟不以多少器內烙成汁取出

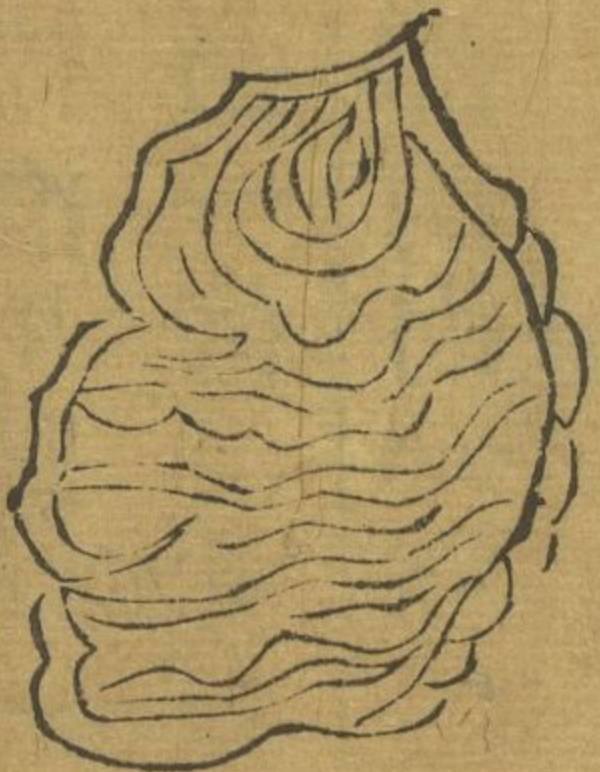
以猪肝二兩此開摻藥在內麻繩扎定水一椀同入

子內煮熟取出乘熱熏眼至溫冷并肝食之日二以平

安為姚和衆治小兒脚凍如有

行義文具石

泉州牡蠣



牡蠣味鹹平微寒無毒母生傷寒寒熱溫瘧瘧疾惡怒

氣除拘緩鼠瘦女子帶下赤白除留熱在關節榮衛虛

熱去來不定煩滿止汗心痛氣結止渴除老血澀大小

腸止大小便療洩精喉痺欬嗽心脇下痞熱又服強骨

節殺邪鬼延年一名蠣蛤一名牡蛤生東海池澤採無

時貝母為之使得甘草牛膝遠志蛇牀良惡麻黃吳茱

去肉一百日成今出東海末嘉晉安皆好道家方以左

顧者是雄故名牡蠣右顧則牡蠣爾生著石皆以口在

上舉以腹向南視之口邪向東則是或云以尖頭為左

顧者未詳孰是例以大者為好又出廣州南海亦如此

但多右顧不用爾冊方以泥釜皆除其甲口止取肚上

如粉處爾俗用亦如之彼海人皆以泥煑鹽釜耐水火

而不破漏今按陳藏器本草云牡蠣房為粉上生食之

人小兒盜汗和麻黃根蛇牀子乾薑為粉去陰汗肉煮

食主虛損婦人血氣調中解冊毒肉於薑醋中生食之

主冊毒酒後煩熱止渴大生萬物皆有牡上惟蠣是誠

水結成塊然不動陰陽之道何從而生經言牡者應是

雄者臣禹錫等謹按蜀本云又有樛音蠕形短不入

大見本草卷之二十一

藥用圖經云海中蚌屬以牡者良今來州昌陽縣海中
多有二月三月採之藥性論云牡蠣言主治女子崩中
止盜汗除風熱止痛治濕瘡又和杜仲服止盜汗末蜜
丸服三十九丸令人面光白水不值時氣主鬼交精出病
人虛而多熱加用之并地黃小草孟詵云牡蠣火上灸
令沸去殼食之甚美令人細肌膚美顏色又藥家比來
取左顧者若食之即不辣左右也可長服之海族之也
惟此物最貴北人不識不能表其朱爾段成式酉陽雜

姐云牡蠣言
牡非謂雄也

圖經曰牡蠣生東海池澤今海傍皆有之而南海閩中
故名蠣房讀如何房之多此物附石而生塊相連如房
初生海邊才如拳石四面漸長有一二丈者嶄巖如山
海一房內有蠔肉一塊肉之大小隨房所生大房如馬
蹄小者如人指面每潮來則諸房皆開有小蟲入則合
之以充腹海人取之背鑿房以烈火逼開之桃取其肉
而其殼左顧者雄右顧者則牡蛎耳或曰以尖頭為左
顧大抵以左顧者為貴十一月採左顧者入藥南人以其
肉當食品其味尤美好更有益兼令人細肌膚美顏色
海族之最
可貴者也

海藥云按黃州記云出南海水中主男子遺精虛勞乏
安神治孩子驚癇久服身輕用之灸令

雷公云有石牡蠣石魚礁真海牡蠣石牡蠣者頭邊皆
微黃色熟後研令極細入丸散中用

使得只是丈夫不得服今人無鬚真牡蠣火煨白炮并
用鑿試之隨手走起可認真是萬年琥珀號曰鑿用之妙

凡修事先用二十箇東流水入鉢中研如粉用也
後入火中燒令通赤然後入鉢中研如粉用也

肘後方大病差後小勞便鼻衄牡蠣十分石膏五分搗
末酒服方寸匕日三四亦可蜜丸如梧桐子大

經驗方泥裹一切渴大牡蠣不計多少於臘日端午日黃
下一錢七小兒服

半錢七只兩服差

又方赤取一切丈夫婦人瘰癧經効牡蠣用炭一秤煨通

參三兩都搗羅為末以麪糊丸如梧桐子早晚食

後臨卧各三十九丸酒服藥將服盡糜子亦除根本

富家卷之辛

又方除盜汗及陰汗牡蠣

勝金方治甲疽努肉累甲膿血疼痛不差牡蠣頭厚處

潰者以末傳之仍更服藥並一日三服

初虞世治瘰癧發頸項破未破甚効如神牡蠣四兩其

又方治水癩偏大上下不定疼痛牡蠣不限多少鹽泥

為細末用冷水調稀稠得所塗病處小便大利即愈

集驗方治癰一切腫末成膿拔毒牡蠣

傷寒類要療髓疽日涎深嗜

衍義曰牡蠣須燒為粉用蕪以麻黃根等分同搗研為

方左顧經中本不言止從陶隱居說其西陽雜俎已言

龜甲味鹹甘平有毒主溺下赤白破癥瘕瘵音瘵五痔

陰蝕濕痺四肢重弱小兒顛音不台頭瘡難燥女子陰

瘡及驚恚氣心腹痛不可久立骨中寒熱傷寒勞復或

眈體寒熱欲死以作湯良又服輕身不飢益氣資智亦

使人能食一名神屋生南海池澤及湖水中採無時勿

令中濕中濕即有毒惡沙參蜚蠊陶隱居云此用水中

供卜穀可以充藥亦入仙方用之當炙生龜溺甚療久

嗽亦漸瘡肉作羹腫大補而多神靈不可輕殺書家載

之甚多此不具說也唐本草注云龜取以釀酒主大風緩

急四肢拘攣或又難緩不收攝皆差臣馬場等謹按蜀

本注圖經云江河湖水龜也湖州交州者皆骨白而厚色分明並堪卜其入藥者得便堪用今所在皆有

論云龜甲畏狗膽無毒燒灰治小兒頭瘡不燥骨帶入山令人不迷血治脫肛亦治脫血麻痺入藥酥炙用又者腹下可十鑽遍者各敗龜治血麻痺入藥酥炙用又

名敗

圖經曰龜文具秦

食療云入山味酸主除温瘴氣風痺身腫痿折又骨帶

也其中黑者常嗽蛇不中食之其殼亦不堪用其甲

能主女人溺下赤白崩中小兒顛不合破癥瘕瘡瘻瘰

五痔陰蝕濕痺女子陰隱瘡及骨節中寒熱煮汁浴漬

乾木服之亦令人長遠入山不用取蛇龜五月五日取頭

處鑽子者塗酥炙細羅酒下二錢療風疾

肘後方升者取三升以漬麴釀米四升如常法熱飲二

升令盡此則水斷

經驗方治產後產前痢眩龜一枚用

孫真人云治小兒龜背以龜

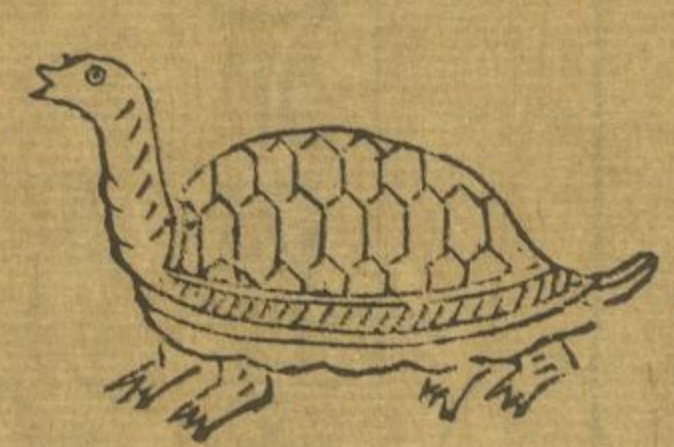
子母秘錄令子易產燒龜甲

抱朴子云千歲靈龜五色具焉其雄額上兩骨起似角

具盡一

衍義文具秦

江陵府秦龜



秦龜味苦無毒主除濕痺氣身重四肢關節不可動搖

生山之陰土中二月八月取

不甚用龜類雖多入藥止有兩種爾又有鴛龜小狹長

尾乃言療蛇毒以其食蛇故也用以下則吉凶正反帶

秦龜前臚乃到切骨令人入山不迷廣州有嘴子夷切

蛇則呷而食之荆楚之間謂之呷蛇龜也秦龜即嘴蟻
是更無別也陳載器本草云龜弱主耳聾滴耳中
圖經云秦龜山中龜不入水者是也肉寒有毒主筋脉凡撲損便取
揭取甲亦如嘴蟻堪節器物陳士良云龜腹下橫折
秦人呼嘴蟻山龜是也肉寒有毒主筋脉凡撲損便取
血作酒食肉生研厚塗立効日華子嘴蟻平微毒治取
刀箭悶絕刺血飲便差皮甲名鼈皮治血疾若無生血
煎汁代之亦可寶裝飾物又云夾蛇龜小黑
中心折者無用不可食肉可生搗置傳蛇毒
圖經曰秦龜山中龜不入水者是也生山之陰者是秦地山陰也今
處上之龜甲水中神龜也生南海池澤及湖水中今
江湖間並皆有之山中龜其形大小無定大者有如碑

跌食草根竹萌冬月歲土中至春而出蓬山谷中今市
肆間人或畜養為玩至冬而埋土穴中然藥中稀用卜
人亦取以占山澤揭取其甲亦堪飾器物爾雅所謂山
龜者豈是此欵水中龜其骨白而厚色至分明所以供
卜人及入藥用以長一尺二寸為善爾雅亦有水龜又
一種鼈龜小狹長尾腹下有橫折見蛇則呷而食之江
東人謂之陵龜即爾雅所謂小龜也亦入藥用能療蛇
毒又一種嘴子夷切蟻以規切大甲可以卜即爾雅所
謂靈龜也陶蘇以此為秦龜按嶺表錄異云嘴蟻俗謂
之茲夷蓋山龜之大者人立背上可負而行溯循間甚
多鄉人取殼以生得全者為貴初用木換出其肉龜被
楚毒鳴乳如牛生動山谷土人以其甲通明黃色者煮
拍陷瑋瑁為器今所謂龜筒者是也據此乃別是一種
山龜未必是此秦龜也其入藥亦以生脫者為用上凡龜
之類甚多而時人罕復遍識蓋近世貨幣所不用而
卜術者亦稀惟醫方時用龜甲故爾弗貴矣方書中又
多用敗龜取鑽灼之多者一名漏天機一說入藥須用
神龜神龜底殼當心前有一處四方透明如琥珀色者
是矣其頭方設圓脚短者為陽龜形長頭尖脚長者為
陰龜陰人用陽人用陰今醫家亦不復如此分別也
又藥中用龜屎最難得孫光憲比夢瑣言載其說云道
士陳釗言龜之性如而與蛇交或惟蛇至有相趨鬪

力小者或至斃採時取雄龜於瓷盤中或小盤中置之於後以盥照龜既見盥中影往七淫發而失尿急以物收取又以紙炷火上焙熱以點其尻亦致失尿然不及盥照之駛也

陳藏器 毒箭按蟻蟻秦龜注陶云廣州有蟻蟻其血主埋人

血傳傷處此是焦銅及螯汁毒南人多

海藥云謹按正經云生在廣州山谷其殼味帶苦治婦

卜者更妙凡用灸令黃然後入藥中

抱朴子 蝮蛇中人刮此物以傳之其瘡亦便愈

衍義曰秦龜即生於秦者秦地山中多老龜極大而壽

出大者為勝今河北獨流釣臺甚多取龜筒治療亦入

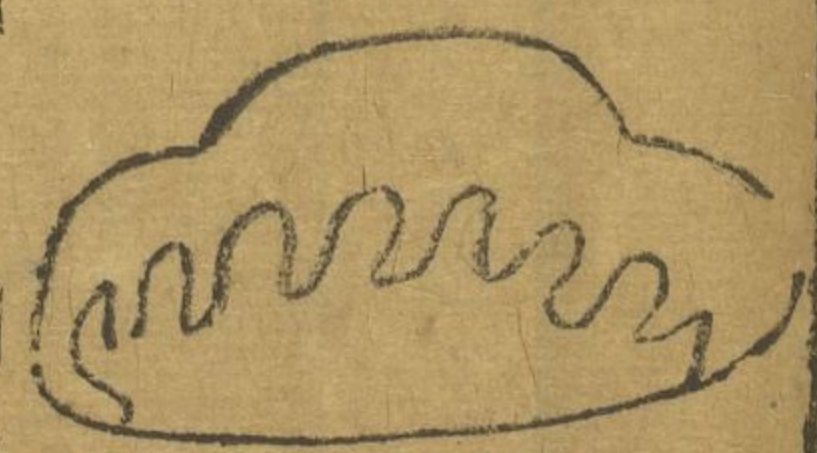
衆藥止此二種各逐本條以其靈於物方家故用以補

心然甚有驗

廉州真珠牡



真珠牡



真珠寒無毒主手足皮膚逆臚鎮心綿畏寒耳主聾傳

面令人潤澤好顏色粉點目中主膚腎障膜

藥性論云真珠君治眼中腎障白膜七寶散用磨腎

障亦能墜痰

圖經曰真珠本經不載所出州土今出廉州北海亦有

錄異廉州邊海中有洲島上珠母珠牡蚌類也按嶺表

刺史親監珠戶入池採老蚌割取珠以克真池雖在海

小蚌肉作脯食之往七得細味如米者乃知此池之蚌

隨大小皆有珠矣而今取珠牡云得之海傍不必是珠

池中其北海珠蚌種類小別人取其肉或有得珠者

大見本草

但不常有其珠亦不甚光瑩藥中不堪用又蚌屬中有一
種似江蚘者其腹亦有珠皆不及南海者奇而日多
入藥須用新完未
經鑽綴者為佳

海藥云

謹按正經云生南海石决明產出也主明目
除面點止洩合知母療煩熱消渴以左纏根

治兒子麩豆瘡入眼蜀中西路女瓜亦出真珠是蚌蛤
產光白甚好不及舶上彩耀欲穿須得金剛鑽也為藥
須又研如粉麵方堪服
餌研之不細傷人藏腑

雷公云

須取新淨者以綃袋盛之然後用地榆五花皮
五斤已來先置於平底鑊中以物四向搗令穩然後者
真珠於上子方下到了三件藥籠之以漿水煮三日夜
勿令火歇日滿出之用其草湯淘之令淨後於日中搗
令細以翁羅重之篩過却更研二萬下了用凡使要
傷破及鑽透者方可用也

外臺秘要 兩為末酒調服盡立出
千金方 治兒胞衣不出苦
兩方 雜產取真珠末一
兩和酒服之立出

肘後方

卒忤停尸不能言真珠末以雞冠
血和丸小豆大以三四粒內口中

又方

主鎮安魂魄珠蜜方煉真珠如大豆以蜜一
塊殼和服與一豆許日三大宜小兒矣

抱朴子

真珠徑寸已上可服之可以浮石水蜂窠蜜化包形蛇
皆化如水銀亦可

黃合之

可以引長二四
尺丸服之絕穀得長生

衍義曰

真珠小兒驚熱藥中多用河北塘梁中亦有圍
及寸者色多微紅珠母與蘆州珠母不相類但

清水急流處其色暗餘如經
及不流處其色光白水濁

毒瑁



毒瑁寒無毒主解嶺南百藥毒俚人刺其血飲以解諸

藥毒大如帽似龜甲中有文生嶺南海畔山水間今附

錫等謹按陳士良云毒瑁身似龜首背如鸚鵡肉平主

諸風毒行氣血去胸膈中風疾鎮心脾逐邪熱利大小

腸通婦人經脈甲殼亦似肉同療心風邪解

煩熱日華子云破癥結消癰毒止驚癇等疾

圖經曰瑁背甲皆有紅點斑文其大者有知盤入藥須

生者乃靈帶之亦可以辟毒凡遇飲食有毒則必自

搖動死者則不能神矣昔唐嗣薛王之鎮南海人自

獻生瑁瑁者王令揭取上甲一小片繫於左臂欲以辟

毒瑁瑁甚被焚毒復養於人多用雜龜筒作器皿皆殺取

遺送舊處並無傷矣今人多得項有自嶺表羅官得生毒

之及經者煮拍牛者殊不易得項有自嶺表羅官得生毒

瑁畜養且久携以比婦地人多有識者又有一種龜髓

亦毒瑁之類也其形如笄四足縵胡無指其甲有黑珠

文采亦好但薄而色淺不任作器惟

甚貼飾耳今人謂之鼈皮不入藥用

陳藏器云大如扇似龜甲

楊氏產乳

療中蠱毒生玳瑁以水

行義曰

瑁瑁治心經風熱生者入藥蓋性味全也既入

同義

蜀州桑螵蛸



桑螵蛸味鹹甘平無毒主傷中疝瘕陰痿益精生子

子血閉腰痛通五淋利小便水道又療男子虛損五藏

氣微夢寐失精遺溺久服益氣養神一名蝕臑

夜上螳螂子也二月三月採蒸之當火炙不爾令人洩

得龍骨療洩精畏旋覆花陶隱居云俗呼螳螂為蛎音
 石螂逢樹便產以桑上者為好是蕪得桑皮之津氣市
 人恐非真皆令合枝斷取之爾偽者亦以膠著桑枝之
 上也
 叢荆棘間並螳螂卵也三月四月中一枝出小螳螂數
 百枚以熱漿水浸之一伏時焙乾於柳木灰中炮令黃
 色用之藥性論云桑螵蛸目畏戴椹主男子身衰漏精
 精自出患虛虛冷者能止之止小便利火炮令熱空心食
 之虛而用之
 利加而用之

圖經曰桑螵蛸螳螂子也本經不載所出州土今在處
 荆棘間桑上者蕪得桑皮之津氣故以為佳而市之貨
 者多非真須連枝折之為驗然偽者亦能以膠著桑枝
 上入藥不宜也三月四月採蒸過收之亦火炙不爾則
 令人洩一法採得便以熱漿水浸一伏時焙乾更於柳
 木灰中炮令黃用之爾雅云莫辨戶各切螳螂郭璞
 云螳螂有斧蟲江東呼為石螂又云不過螳螂音蕭一名螳
 息詳切螳蟻螳螂別名也其子蟬音禪音蕭一名螳
 普莫切螳音焦螳蟻卵也古今方漏精及主風藥中多
 之用

雷公云

凡使勿用諸雜樹上生者螺上不入藥中用
 凡採覓須桑樹東畔枝上者採得夫孩子用
 沸漿水浸淘七遍令水遍沸於籃中
 中熬令乾用勿亂別修事却無効也

經驗方

治底耳方用桑螵蛸一箇慢火炙及八分熟存
 性細研入麝香一字為末搽在耳內每用半字
 如神効如有膿先用綿包子
 搽去次後搽藥末入在耳內

產書

治姙娠小便數不禁桑螵蛸十二枚搗
 為散分作兩服米飲下楊氏產乳同
 療小便不通及胞轉桑螵蛸

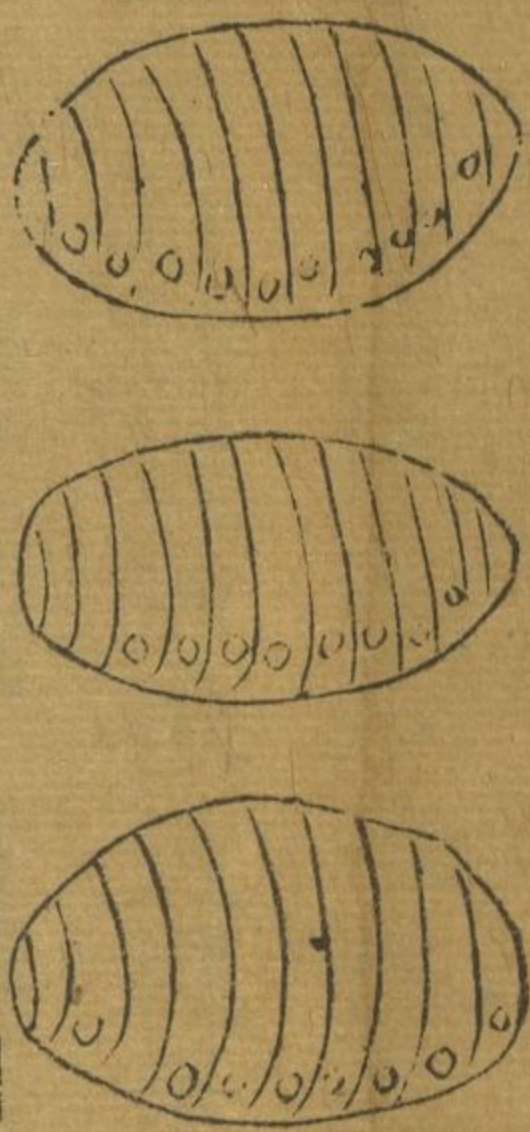
又方

搗末米飲服方寸匕日三
 桑螵蛸

衍義曰

桑螵蛸自採者真市中所售者恐不得盡皆桑
 上者蜀本圖經浸炮之法不若略蒸過為佳隣
 家有一男子小便日數十次如稠米泔色亦白心神恍
 惚瘦瘁食減以女勞得之今服此桑螵蛸散未終一刻
 而愈安神魂定心志治健忘小便數補心氣桑螵蛸遠
 志菖蒲龍骨人參茯苓當歸龜甲醋炙已上各一兩為
 末夜卧人參湯調下二錢如無桑上者即用餘者仍須
 以炙桑白皮佐之量多少可也蓋桑白皮行水意以接
 螵蛸就腎經用桑螵蛸之意如此然治男女虛損益
 精陰痿夢失精遺溺疝瘕小便白濁腎衰不可闕也

雷州石決明



石決明味鹹平無毒主目障翳痛青盲久服益精輕身

生南海陶隱居云俗云是紫貝定小異亦難得又云是

亦含珠人今皆水漬紫貝以熨眼頗能明此一種本亦

附見在決明條中既足異類今為副品也唐本注云此

物是鰓魚甲也附石生狀如蛤惟一片無對七孔者良

今俗用者紫貝全別非此類也今注石決明生廣州海

畔殼大者如手小者如三兩指其肉南人皆取之亦取

其殼以水漬洗眼七孔九孔者良十孔已上者不佳謂

是紫貝及鰓魚甲非誤矣唐本注石決明生廣州海

明寒又注云鰓魚主效嗽喉之明目又圖經云今出萊

州即墨縣南海內三月四月採之明經云石決明生

圖經曰石決明生南海今嶺南州郡及萊州皆有之舊

或以為紫貝或以為鰓魚甲按紫貝即今人

研螺古人用以為貨幣者殊非此類鰓魚王莽所食者

一邊著石光明可愛自是一種與決明相近耳決明殼

大如手小者三兩指海人亦取其肉亦取其殼

漬水洗眼七孔九孔者良十孔者不佳採無時

海藥云先以麪裹熱煨然後磨去其外黑處并龜皮

了攪搗之細羅於乳鉢中再研如麪方堪用也

雷公云足使即是真珠母也先去上龜皮用鹽并東流

研如粉却入鍋子中再用五花皮地榆阿膠三件更用

東流水於甕器中如此淘之三度待乾再研一萬匝方

入藥中用凡修事五兩以鹽半分取則第二度莫用地

榆五花皮阿膠各十兩服之十兩永不得食山桃令人

喪目也

勝金方治小腸五淋石決明去龜皮甲搗研細右件藥

如有軟硬物淋即添朽木細末熟水調下二錢

服也

衍義曰石決明經云味鹹即是肉也人採肉以供饌及

乾致都不北人遂為珍味肉與殼兩可用方家

辛

宜審用之然皆治目殼研水
飛點磨外障醫澄萊州甚多

滄州海蛤



海蛤味苦 **鹹平** **無毒** **王欬逆上氣喘息煩滿胸痛寒熱**

療陰痿 **一名魁蛤** **生東海** 蜀漆為之使畏狗膽其遂完

勝閩澤光淨者好有龜如半杏仁者不入藥用亦謂為

狍耳蛤龜惡不堪也今按別本注云鴈腹中出者極光

潤主十二水滿急痛利膀胱大小腸龜者如半片郁李

仁不任用亦名狍耳 **巨馬錫等** **種按蜀** **圖經** 云今萊

州即墨縣南海沙湍中四月五月採淘沙取之當以半

天用游波蟲骨似海蛤而面上無花畏食之令人狂眩

勿用醋蜜解之即愈 **雲** 云海蛤神農苦岐伯其痛鵲

大節頭有文文如磨齒採無時 **圖經** 云主消渴潤五藏

治服州石人有瘡 **藥性論** 云海蛤亦曰海蛤臣亦名紫

微朱職有小毒能治水氣浮腫下小便治嗽逆上氣主

治項下癰癭 **日華子** 云治嘔逆陰痿拘攣脹急腰痛五

痔婦人崩中帶下病此即鮮蛤子鴈食後糞中出有文

彩者為文蛤無文彩者為海蛤細人又多將海洋邊

蛤殼被風濤打磨 **雲** 滑者偽作之

圖經 曰居以細如巨勝潤澤光淨者為海蛤云經鴈食

之從糞中出過數多故有光澤也 **圖經** 曰居以細如巨勝潤澤光淨者為海蛤云經鴈食

為文蛤陳藏器以為海蛤是海中則殼久為風波濤洗

自然圓淨此有大小而又遠者為佳不必鴈腹中出也

而二名也然海蛤雖得真爛久者海人多以它蛤殼經

風濤摩盪瑩滑者偽作之殊無力又有一種游波骨極

類海蛤但少瑩澤誤食之令人狂眩用醋蜜解之則愈

本經海蛤一名魁蛤又別有魁蛤條云形正圓兩頭空

表有文乃別是一種也按說文曰千歲鷲化為海蛤魁

蛤即是伏翼所化故一名伏老此採無時張仲景傷寒

論曰病在陽應以汗解反以冷水誤之若水灌之其熱

被却不得去彌更益煩皮上粟起意欲飲水不渴者文

蛤散主之文蛤五兩一味搗篩以沸湯和

方寸寸服湯用五合此方醫家多有殊効

雷公曰

凡使勿用游波葷骨其蟲骨真似海蛤只是
時人為之犯鬼心狂並不是綠會誤餌之令人狂走擬投水
只以醋解之立差凡修事一兩於漿水中煮一伏時後
却以地骨皮栢葉二味又煮一伏時後出於東流水中
淘三遍拭乾細搗研如粉然後用凡一兩用地骨皮二
兩並細剉以東
流水淘取用之

衍義曰

海蛤文蛤陳藏器所說是今海中無鴈豈有食
蛤糞出者若蛤殼中有肉時尚可食肉既無馬
得更有糞中過數多者必為其皆無蕪稜乃有是說殊
不知風浪日久淘汰故如是治傷寒干不留搖却手脚
海蛤川烏頭各一兩川山甲一兩為末酒糊和丸大一
寸許担搗置所患足心下擘葱白蓋藥以帛纏定於暖
室中取熱水浸脚至膝上又則水溫又添熱水候
遍身汗出為度凡一二日一伏浸脚以止為度

文蛤味鹹平無毒

主惡瘡蝕五痔

欬逆胸痺腰痛脇急

鼠瘻天孔出血崩中漏下生東海表有文取無時

海蛤至滑澤云從鴈屎中得之二三十過方為良今人
多取相攙令磨蕩似之爾文蛤小大而有紫時此既異

類而同條若別之則數多今以為附見而在副品限也
凡有四物如此唐本注云文蛤大者圓三寸小者圓五

六分若今婦人以置臙脂者殊非海蛤之類也夫天地
間物無非天地間用豈限其數為正副耶今按陳藏器

本草云海蛤主水瘕取二兩先研三日漢防已棗肉杏
仁二兩葶藶子六兩蒸研成脂為丸一服上九利下水

仁二兩葶藶子六兩蒸研成脂為丸一服上九利下水
仁二兩葶藶子六兩蒸研成脂為丸一服上九利下水

仁二兩葶藶子六兩蒸研成脂為丸一服上九利下水
仁二兩葶藶子六兩蒸研成脂為丸一服上九利下水

仁二兩葶藶子六兩蒸研成脂為丸一服上九利下水
仁二兩葶藶子六兩蒸研成脂為丸一服上九利下水

子滋長也

圖經文具海

千金翼治急赤蝕口鼻數日盡欲死

衍義文具海

蛤條下

魁蛤味甘平無毒主痿痺洩痢便膿血一名魁陸一名
活東生東海正圓兩頭空表有文取無時陶隱居云形似紡錘音狂小狹長外有縱橫文理云是老蝙蝠化為用之至少而本經海蛤一名魁蛤與此為異也
圖經云形圓長似大腹橫即兩頭有孔今出柴州

圖經文貝海蛤條下

食療寒潤五藏治消渴開閉節服川石人食之使人免有瘡腫及熱毒所生也

蠶魚



蠶魚味甘寒無毒主濕痺面目浮腫下大水療五疔

有瘡者不可食令人癢音盤白一名銅魚生九江池澤

取無時陶隱居云今皆作鱧字舊言是公蚡蛇所變然亦有相生者至雖死猶有蛇性合小豆白炙以

療腫滿甚効唐本注云別錄云腸及肝主久敗瘡中蟲諸魚火並主更壹也

小便壅塞氣又作鱧與脚氣風氣人食之効又以大者先去泥開用胡椒末半兩切大蒜三兩鞣內與腹中

緜合弁和小豆一升煮之臨熟下蘿蔔三五顆如指大切葱一握煮熟空腹服之弁豆等強飽盡食之至夜即

洩氣無限三五日更一項下一切惡氣又十二月作醬良也日華子云鱧魚腸以五味炙貼疔瘻及蝨疥良久

蟲出即去之諸魚中惟此膳其可食

圖經曰蠶通作鱧字魚生九江池澤今處七有之陶隱居以為公蚡蛇所變至雖死猶有蛇性謹按爾雅鱧鮠郭璞注云鱧鮠音同也釋者曰鱧鮠也詩小雅

云魚麗于齒鮠鱧毛傳云鱧鮠也正義云諸本或作鱧

鍾音重也陸機謂鮠即鯉魚也似鱧狹而厚今京東人猶呼鍾魚其實一類也據上所說則似今俗間所謂黑

鯉魚者亦至誰死形近蛇類浙中人多食之然本經若
鯉魚主溫痺下水而黑鯉魚主婦人疝瘕千金方有安
胎單用黑鯉魚湯方而本經不言有此功用恐是漏落
耳肝腸亦入藥諸魚膽苦惟此膽味甘可食為異也又
下鮑魚條據陶蘇之說乃似今漢沔間所作淡乾魚味
辛而臭者蕪又引李當之本草亦言胸中溫者良其以
暴魚不以鹽外雖乾而魚肥故中溫也中溫則彌臭矣
一說鮑魚自是一種形似小鱸魚生海中氣最臭秦始

皇取置車中者是也此說雖辨亦無的據
素問治血枯雀卵丸飲鮑魚汁以利腸中

外臺秘要 療患腸痔每大便常有血體魚幹薑

又方 療時體魚腸三具炙令香以綿裹內穀道

食醫心鏡 治十種水氣病不差重死體魚一頭重一

又方 治野雞病下血不止腸疼痛體

靈苑方 治急喉閉遠巡不救者蠶魚膽臘月收陰乾為

衍義曰 世有知之者往往不敢食又發故疾亦須忌尔

今用之療病亦
止取其一端耳

鮓魚



鮓魚



鮓音夷又魚味并無毒主百病陶隱居云此是鯉音題

鮓乃蕪切魚作醃食之云補又有獲魚相似而大又有

鮓五回切魚亦相似黃而美益人其合鹿肉及赤日赤

鬚無鮓者食之並殺人又有人魚似鯉而有四足如

小兒食之療瘦疾其膏燃之不消耗始皇驪山塚中用

之謂之人膏也荆州臨沮青谿至多此魚唐本注云鮓
魚一名鮓魚一名鯉魚主水浮腫利小便也臣禹錫等
謹按蜀本圖經云有三種口腹俱大者名鮓音護昔青
而口小者名鮓口小背黃腹白名鮓一名河狹三魚並
堪為臠美而且補
陳士良云鮓魚暖

圖經曰鯪音夷又音題魚舊不著所出州土今江浙多

隱居云即鯪音題魚也鯪即鮎乃魚切魚也又有鱖音

護魚相似而大鯪五回切魚亦相似色黃而美三種形

鯪體傳云鯪鮎也爾雅釋魚鯪鮎郭璞注云今鯪額口

魚鮎別名鯪江東通呼鮎為鯪是也今江浙多食之不

可與牛肝合食令人患風多噎涎主三消取生魚涎瘦

黃連末作丸飯後烏梅煎飲下五七丸渴便頓減鱖四

季不可食又不可與野猪肉合食令人吐瀉鯪秦人呼

為鱖魚能動痼疾不可與野雞野猪肉合食令人

患癩此三魚大抵塞而有毒非食品之佳味也

食療 鮎魚鱖大約相似主諸補益無鱗有

千金翼 燒魚目灰塗之

衍義曰 鯪魚形少類鱖有四足腹重墜如囊身微紫色

詩小魚五七枚然無鱗與

鮎鮎相類今亦見用者

鯪魚



鯪魚主諸瘡燒以醬汁和塗之或取猪脂煎用又主腸

癰諸頭灰 臣禹錫等謹按 主小兒頭瘡口瘡重舌目翳

一名鮎 音 魚合尊作羹主胃弱不下食作鱠主久赤白

痢 唐本先附 臣禹錫等謹按 蜀本 云鯪魚味甘温止下

大而存隆所在池澤皆有之 孟洗 云鯪魚平胃氣調中

益五藏和尊作羹食良又鯪魚與鱖其狀頗同味則有

殊難是節化鯪是稷米化之其魚腹上尚有米色寬大

者是鯪背背高腹狹小者是鱖其功不及鯪魚子調中益

肝氣爾 臣華 云鯪魚平無毒温中下氣補不足作鱠

療腸辟水穀不調乃赤白痢燒灰以傅惡瘡良又釀白礬燒

又云子不宜與猪肉同食

圖經曰似鯽魚色黑而體促肚大而脊隆亦有長者至

重一三斤性溫無毒諸魚中最可食或云櫻米所化故

其腹尚有米色又有一種皆高腹狹小者名鯽魚功用

亦與鯽同但力差劣耳又黔州有一種重腎石鯽魚亦其類也

陳藏器云頭主效嗽燒為末服之肉主虛羸五味

食療止暴下痢和蒜食之益五藏和藹作美良作鱠食之

又夏月熱痢可食之多益冬月中則不治也骨燒為灰

傳置瘡上三五度差謹按其子調中益肝氣凡魚生子

皆粘在草上及土中寒冬月水過後亦不腐壞每到五

月三代時雨中便化為魚食鯽魚不得食沙糖令人成

疥蟲丹石熱毒發者取艾苗和鯽魚作羹食一兩頓即差

聖惠方治小兒眼疳鼻痒毛髮作穗面黃羸瘦益

外臺秘要治患腸痔大便常有血食鯽魚

千金方小兒頭無髮燒鯽魚末醬汁和傳之

梅師方合猪肝食

孫真人治牙齒疼取鯽魚內鹽花於

又方主惡核腫不散取鮮鯽魚杵傳之

又方主脚氣及上氣取鯽魚一尺長者作鱠食一兩頓差

食醫心鏡治脾胃氣冷不能下食虛弱無力鵲突黃鯽

乾薑蒔蘿橘皮魚半斤細切起作鱠沸豉汁熱投之著胡椒

等未空心食之

集驗方必熱病差後百日食五辛者

子母秘錄治小兒面上忽生瘡黃水出鯽魚頭燒末和醬清汁傳日易之

又方小兒丹鯽魚肉細切五合小豆搗

楊氏產乳酒療妊娘時行傷寒鯽魚一頭燒作灰

大見本草

又方中風寒熱腹中絞痛以乾鯽魚一頭燒

衍義曰鯽魚開其腹內藥燒之治齒

鯽魚味甘大温無毒主補中益血療潘音審唇五月五

日取骨頭燒之止痢陶隱居云鯽魚是符苓根化作之

不必尽是變化也性熱作腫食之亦補而時行病起食

之多復又喜令人霍亂凡此水族魚鯽之類甚多其有

名者已注在前條雖皆可食而甚損人故不入菜用又

有食之反能致病者今條注如後說凡魚頭有白色如

連珠至脊上者腹中無膽者頭中無腮者並殺人魚汁

不可合鵝鷄肉食之鯽魚不可合猴雉肉食之鱸音秋

鯽不可合白犬血食之鯉魚子不可合猪肝食之鯽魚

亦甬青魚鮮不可合生胡荽及生葵并麥醬食之鯽無

鬚及腹下通黑及煮之反白皆不可食生鯽鯽不可合

雜肉食之亦損人又有補音哺鯽音批亦益人尾有毒

療齒痛又有鯽烏切乙八切魚至能醒酒鯽音侯

鯽魚有毒不可食唐本注云別錄云乾鯽頭主消渴食

不消去冷氣除痞瘕其穿魚繩主竹木屑入目不出穿

鮑魚繩亦主眯目去刺煮汁洗之大良也陳藏器

本草云鯽魚主温痺氣補虛損婦人產後林歷血氣不

調羸瘦止血除腹中冷氣腸鳴也唐本注而無鱗有青黃二色

圖經云似鰻鱧魚而細長亦似此而無鱗有青黃二色

生水岸泥窟中所在皆有之唐本注云鯽魚補五藏逐十

二風邪患惡氣人常作腫空腹飽食便以衣蓋卧少頃

常汗出如白膠汗從腰脚中出候汗尽緩五木湯浴須

陳藏器云

血主癩及瘦斷取血塗之夏月於淺水中

魚音善字或作鯽諸書皆以鱸為鯽本經以鱸為鼈仍

足魚字殊為誤也風土記云鯽魚夏出冬蟄亦以氣養

和實時節也顏氏家訓云後漢書鶴雀街三鯽魚音善

多假借作鱸魏武四時食制鯽鱸魚大如五斗疆長一

丈即鱸魚也若如此長大鶴雀不能勝一况三頭乎是

鯽魚明矣今宜作鱸字作鱸當重莫之不可以桑薪煮

類也

聖惠方

治婦人乳結硬疼用鯽魚皮

衍義曰

鯽魚腹下黃世謂之黃鯽此尤動風氣多食令

人霍亂屢見之向在京師鄰舍一即官因食黃

大雅... 鱗大者長尺餘其形類蛇但不能陸行然皆動
風江陵府西有湖曰西湖每歲夏秋但河水漲即湖水
滿溢冬即復涸土人於乾土下蹶得之每及二三尺則
有往來鱗行之路中有泥
水水涸又下水至復出

鮑魚味辛臭温無毒主墜墮酸吐猥瘕音跪折瘀血血

痺在四肢不散者女子崩中血不止勿令中咸音所謂鮑

魚之肆言其臭也俗人呼為鮑音憂魚字似鮑又言盜
鮑之以成故也作藥當用少鹽臭者不知正何種魚爾
乃言穿買者亦入藥方家自少用之今此鮑魚乃是鱖

音鱖魚長尺許合完淡乾之而都無臭氣要自療漏血
不知何者是真唐本草云此說云味辛又言勿令中鹹

此是鱖居憶切魚非鮑魚也魚去腸肚繩穿淡暴使乾
故辛而不鹹李當之本草亦言胸中濕者良鮑魚肥者

胸中便濕又云穿貫繩者彌更不惑鮑魚破開鹽裹不
暴味鹹不辛又完淹令濕非濕胸中且鱖魚亦臭臭與

鮑別鮑鱖二魚雜魚並用鮑似臭以無鹽也鱖臭亦
微有鹽故也鱖魚沔州復州作之餘處皆不識爾雅

今考其實止血須淡乾勿令中鹹入別方藥用則以鹽

哀之甫臣禹錫等圖經注云十月後取魚去

腸繩穿淡乾之凡魚皆堪食不的取一色也據陶注作

藥當用少鹽不知正何種魚爾又據本經云勿令中鹹

是知入藥當少以鹽配成之有鹽則中鹹而不臭鹽少

則味辛而臭矣古人云與不善人君如入鮑魚之肆謂

惡人之行如鮑魚之臭也考其實則今荆楚淡魚頗臭

而微辛方家亦少用舊云沔州復州作之餘皆不出審

陶汪及圖經與本經即所在皆可作之也又據鱖魚有

口小背黃腹白者為鮑魚而療治與鱖魚同補益主

百病今圖經既不的取一色可淡乾此之為是也

圖經文具蠡

○子母秘錄姪娘中風寒熱腹中絞痛不可針灸
乾魚一枚燒末酒服方寸匕取汗



大雅... 卷... 二十五 富春堂梓

鯉魚膽味苦寒無毒主目熱赤痛青盲明目久服強悍

益志氣

肉味甘主欬逆上氣黃疸上渴生者主水腫脚滿下氣

臣錫等謹按大腹水腫通用藥云
鯉魚寒藥對云平陳士良云無毒母

骨主女子帶下赤白

齒主石林生九江池澤取無時陶隱居鯉魚最為魚之

變乃至飛越山胡所以琴高乘之山上水中有鯉不可

食又鯉鮮不可合小豆葷食之其子合猪肝食之亦能

害人甬唐本注云鯉魚骨主陰蝕硬不出血主小兒丹

腫及瘡皮主癰癤腦主諸癰腸主小兒肌瘡今按陳藏

器本草云鯉魚肉主安胎胎動懷姙身腫煮為湯食之

破冷氣疝癖氣塊橫關伏梁作鱗以濃蒜蘘食之胆主

耳聾滴耳中目為灰研傅刺瘡中風水疹腫汁出即愈

諸魚目並得臣錫等謹按云鯉魚膽亦可單

用味大苦點眼治赤腫腎痛小兒熱腫塗之蜀漆為使

魚燒灰末治欬嗽糯米煮粥臣錫等謹按云鯉魚白煮食之療

水腫脚滿下氣腹有宿癥不可食又修理可去脊上兩

筋及黑血毒故也又天行病後不可食再發即死其在

沙石中者毒多在腦中不得食頭臣錫等謹按云鯉魚涼有

毒肉治欬嗽療脚氣破冷氣疝癖懷妊人胎不安用縮

畏鱗和魚煮蒸熟後去鱗食之驗脂治小兒癰疾驚忤

膽治障翳等腦髓治暴聾煮小服良諸溪澗中者頭內

有毒不計大小並三十六鱗也

圖經曰鯉魚生九江池澤今處處有之即赤鯉魚也其

無大小皆三十六鱗古語云五尺之鯉與一寸之鯉大

小雖殊而鱗之數等是也又崔豹古今注擇鯉魚有三

種兖州人謂赤鯉為玄駒謂白鯉為白驥黃鯉為黃雉

蓋諸魚中此為最佳又能神變故多貴之今人食品中

以為上味其膽肉骨齒皆入藥古方最勝脂血目睛腦

治中風脚弱短氣腹滿有鯉魚湯方最勝脂血目睛腦
髓亦單使治疾惟子不可與肝同食又齒主石淋古今
錄驗著其方云鯉魚齒一升篩末以三歲苦酒和分三
服宿不食旦服一分日中服一分暮服一分差赤鯉魚
鱗亦入藥唐方多用治產婦腹痛燒灰酒調服之煎治
血氣雜諸藥用之

陳藏器云

鯉魚從脊當中數至尾無大小皆有三十六鱗亦其成數也

食療 膽主除目中赤及熱毒痛點之良肉白煮食之療

門冬人亦不可食刺在肉中中風水腫痛者燒鯉魚眼

睛作灰內瘡中汁出即可謹按魚血主小兒丹毒塗之

即差魚鱗燒煙絕研酒下方寸破產婦帶血脂主諸癩

食之良腸主小兒腹中瘡鯉魚鮮不得和豆藿葉食之

成瘦其魚子不得合猪肝食之凡修理可去脊上兩筋

及黑血毒故也灸鯉魚切忌煙不得令熏着眼損人眼

光三兩日內必見驗也又天行病後不可食再發

即死其在沙石中者有毒多在腦中不得食頭

聖惠方 頭重一斥者治如食法修事食之

外臺秘要 魚鱗皮合燒作屑以水服之則出未出取鯉

又方 療水病腫鯉魚一頭極大者去頭尾及骨唯取肉

上汁生布絞去滓頓服盡如不能盡分爲

二服後服溫令暖服訖當下利利盡即差

又方 療瘰癧鯉魚腸切作五段火上灸之洗瘡拭乾以腸

封之冷則易自落至旦說止竟痒開看蟲出差

又方 凡腫已潰未潰者燒鯉魚作灰

又方 療卒淋鯉魚齒燒

千金方 治暴痢小鯉魚一枚燒爲末

又方 小兒咽腫喉痺以鯉魚膽二七

肘後方 療雀目鯉魚膽及

食醫心鏡 頭上氣欬嗽胸膈方滿氣喘鯉魚

又方 主肺欬嗽氣喘促鯉魚一頭重四兩去

子母秘錄 療妊娘傷寒鯉魚一頭燒末酒

產書 爲末酒調下鯉魚一頭研

禮記 食魚去乙字魚日旁有骨名

衍義曰 鯉魚至陰之物也其鱗故三十六陰極則陽復

所以多發風熱諸家所解並不言
鯉魚涼今不取直取素問為正萬一風家更使食魚則是貽禍無窮矣

○八種食療餘

時魚平補虛勞稍發疝瘕

黃頰魚一名魴魚醒酒亦無鱗不益人也

比目魚平補虛益氣力多食稍動氣

鱗魚發疥不可多食

鯀魚有毒不可食之其肝毒殺人緣腹中無膽頭中

無顛故知害人若中此毒及鱸魚毒者便剉蘆根煮汁

飲解之又此魚行水之次或自觸著物即自怒氣脹浮

於水上為鷓鴣所食

○孫真人食忌

鯀魚勿食肝殺人

鯨魚平補五藏益筋骨和脾胃多食宜人作鮓尤佳曝

乾甚香美不毒亦不發病

黃魚平有毒發諸氣病不可多食亦發瘡疥動風不宜

和蕎麥同食令人失音也

魴魚調胃氣利五藏和芥子醬食之助肺氣去胃家風

消穀不化者作鱠食助脾氣令人能食患疝痢者不得

食作羹臠食宜人其功與鯽魚同

○二十三種陳藏器餘

鱒魚味甘平無毒主益氣補虛令人肥健生江中背如

龍長一二丈鼻上肉作脯名鹿頭一名鹿肉補虛下氣

子如小豆食之肥美殺腹內小蟲

○食療

有毒主血淋可煮汁飲之其味雖美而發諸藥毒鮮世人雖重尤不益人服丹石人不可食

人少氣發一切瘡疥動風氣不與乾笋同食發癰瘕風小兒不與食結癥瘕及嗽大人久食令人卒心痛并使人卒患

腰痛

鮓鯁上逐魚曰主竹木入肉經久不出者取白傅瘡上

四邊肉爛即出刺一名鰾毗取切

○海藥云謹按廣州記云生南海無毒主月蝕瘡陰瘡痿瘡並燒灰用

經驗方治嘔血鰾膠長八寸廣二寸灸令黃刮二糸已來用其蔗節三十五箇取自然汁調下

文鯓魚餘招無毒婦人臨月帶之令易產亦可臨時燒

為黑末酒下一錢已出海南大者長尺許有翅與尾齊

一名飛魚群飛水上海人候之當有大風吳都賦云又

鯓夜飛而觸網是也

牛魚無毒主六畜疾疫作乾脯搗為末以水灌之即鼻

中黃涕出亦可置病牛處令其氣相熏生東海頭如牛

也

海狔魚味鹹無毒肉主飛尸蠱毒瘴瘧作脯食之一如

水牛肉味小腥耳皮中肪摩惡瘡疥癬痔瘻犬馬癩疥

殺蟲生大海中候風潮出形如狔鼻中聲腦上有孔噴

水直上百數為群人先取得其子繫著水中母自來就

而取之其子如蠶魚子數萬為群常隨母而行亦有江

狔狀如狔鼻中為聲出沒水上海中舟人候之知大風

雨又中有曲脂堪瘳病及樗博即明照讀書及作即闇

俗言嬾婦化為此也

杜父魚主小兒差頹差頹核大小也取魚擘開口咬之

七下生溪澗下背有刺大頭闊口長二三寸色黑斑如

如沙而短也

海鵝魚齒無毒主瘡瘡燒令里米服二錢七魚似鷄有

肉翅能飛上石頭一名石蠣一名邵陽魚齒如石版生

東海○鮓魚一作鮓並音五禾反鮓味其平無毒不腥主

膀胱水下開胃作鱠白如雪隋朝吳都進鮓魚作鱠取

快日暴乾餅盛臨食以布裹水浸良久灑去水如初鱠

無異魚生海中大如石首

圖經文具鱣魚條下

鮓魚味甘平無毒主五野雞痔下血瘀血在腹似馬鞭

尾有兩岐如鞭鞘故名之出江湖

鱣魚肝無毒上惡瘡疥癬勿以鹽炙食郭注爾雅云鱣

魚長二三丈顏氏家訓曰鱣魚純灰色無文古書云有

多用鱣魚字為鱣既長二三丈則非鱣魚明矣本經又

以鱣為鼉此誤深矣今名鱣魚體有三行甲上龍門化

為龍也

石鮓必音魚味甘平有小毒主瘡疥癬出南海方山澗中

長一寸背裏腹下赤南人取之作鮓

魚鮓味其平無毒主癬和柳葉搗碎熱炙傳之又主馬

癩瘡取酸臭者和糝及屋上塵傳之癩似疥而大凡鮓

皆發瘡疥可合殺蟲瘡藥用之

魚脂主牛疥拘癩瘡塗之立愈脂是和灰泥船者腥臭為佳又主癥取銅器盤二升作大火炷脂上燃之令煖徹於癥上熨之以紙籍腹上晝夜勿息火良

鱸味甘溫蒜蘘食之溫補去冷氣濕痺除膀胱水喉中氣結心下酸水腹內伏梁冷瘕結癖疝氣補腰脚起陽道鯽魚鱠主腸澼水穀不調下利小兒大人丹毒風眩鯉魚鱠主冷氣氣塊結在心腹並宜蒜蘘進之魚鱠以菰菜為羹吳人謂之金羹玉鱠開胃口利大小腸食鱠不欲近夜食不銷煎飲冷水腹內為蟲時行病起食鱠令人胃弱又不可同乳酪食之令人霍亂凡羹以蔓菁

煮之蔓菁去魚腥又萬物腦能銷毒所以食鱠食魚頭羹也

昌侯魚味甘平無毒腹中子有毒令人痢下食其肉肥健益氣力生南海如鯽魚身正圓無硬骨作炙食之至美一名昌鼠也

鮠魚無毒主喉閉飛尸取膽和暖水攪服之鮠音似鯉生江湖間內喉中飛尸上此膽至苦

鯢魚肝及子有大毒入口爛舌入腹爛腸肉小毒人亦食之煮之不可近鑑當以物懸之一名鵠夷魚以物觸之即嗔腹如氣球亦名嗔魚腹白背有赤道如印魚目得合與諸魚不同江海中並有之海中者大毒江中者

次之人欲收其肝子毒人則當反被其噬為此人皆不
錄唯橄欖木及魚茗木解之次用蘆根烏蘆草根汁
解之此物毒疾非藥所及橄欖魚茗已出木部

魚虎有毒背上刺著人如蛇咬皮如猬有刺頭如虎也
生南海亦有變為虎者

鯢魚音拱鯢子鯢魚音鱸同鼠尾魚地青魚鮪魮魚鮪魮音胡

邵陽魚尾刺人者有大毒三刺中之者死二刺者困一
刺者可以救候人溺處釘之令人陰腫痛拔去即愈海
人被其刺毒煮魚簍竹及海獺皮解之已上魚並生南
海惣有肉翅尾長二尺刺在尾中逢物以尾撥之食其
肉而去其刺其鮪魮魚已在本經組魚注中

鯢魚鰻鱧注陶云鰻鱧能上樹蘇云鯢魚能上樹非鰻
鱧也按鯢魚一名王鮪在山溪中似鮎有四脚長尾能
上樹天旱則含水上山葉覆身鳥來飲水因而取之伊
洛間亦有聲如小兒啼故曰鯢魚一名鱧魚一名人魚
膏燃燭不滅秦始皇塚中用之陶注鮎魚條云人魚即
鯢魚也

諸魚有毒者魚目有睫殺人目得開合殺人逆鰓殺人
腦中白連珠殺人無鰓殺人二目不同殺人連鱗者殺
人白鬚殺人腹下丹字殺人魚師大者有毒食之殺人
矣

水龜無毒主難產產婦戴之亦可臨時燒末酒下出南

海如龜長二三尺兩目在側傍

瘡龜無毒主老瘡發無時者亦名瘡瘡下俚人呼為妖瘡燒作灰飲服一二錢匕當微利取頭燒服彌佳亦候發時煮為沸湯坐中浸身亦懸安病人卧處生高山石下身偏頭大背如鸚鳥亦呼為鸚龜

人皆言瘡瘡命貴

