

元文
改正
新增

倭漢合運指掌圖

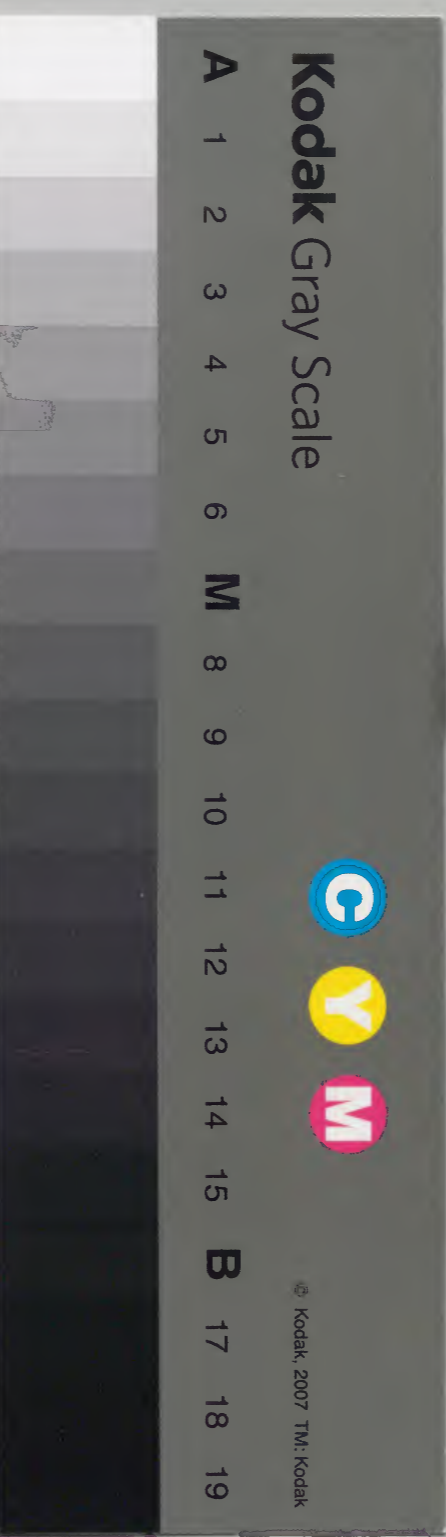
利

景行	成務	仲哀	神功	應神	仁德	展中	反正	允恭	安原	雄略	齊寧	天智	天武	持統	文武	元明
五	十	八	一	一	四	八	九	九	一	一	二	二	三	三	四	四
安閑	宣化	欽明	敏達	用明	崇峻	推古	舒明	皇極	孝德	齊明	天智	天武	持統	文武	元明	
六	七	九	一	一	一	二	三	四	四	五	五	六	七	八	九	
元武	聖武	孝謙	廢帝	稱德	光仁	桓武										
四	四	四	四	四	四	四										

和書門
類
二〇三八
函
一五三
架
一〇
冊
四

內閣文庫
番號 和 20308
冊數 4 (3)
函號 141 46

史傳載紀



大日本國帝王年代目錄中卷

洛下林釋
山城嗟賦

圓智
菅子田光世集撰

垂仁之末五十四年

景行十四年

成務十四年

仲哀十四年

神功皇后元年

應神三年

仁德七年

履中八年

反正九年

允恭二年

安康元年

雄略二年

清寧三年

顯宗四年

仁賢五年

武烈六年

繼體七年

安閑八年

宣化九年

欽明三年

敏達四年

用明三年

崇峻三年

推古四年

舒明五年

皇極六年

孝德七年

齊明年



後漢年代目錄

九 天智 治十 四 天武 白鳳古 四 持統 治十 四 文武 元四年 大寶二 慶雲四

四 元明 和銅七 四 元正 靈龜二 四 聖武 神龜五 四 孝謙 天平勝寶八 大寶二

七 廢帝 天平寶字三年 八 務德 吞神護三 四 光仁 寶龜土 五 桓武 延曆 九 四

第一 光武皇帝 建武米 第二 顯宗 永平 第三 章帝 建初八 元和三 中元二 十八 章和二

第四 和帝 永元十六 第五 揚帝 延平 第六 安帝 永初七 元初六 永寧元 元興元 元 六 建光元 延光四

第七 北鄉侯 桓布延 第八 順帝 永建六 陽嘉四 永和六 第九 冲帝 永嘉 光四年 漢安二 建康元 九 永嘉 元

第十 質帝 本初 十一 桓帝 建和三 和平元 元嘉二 永貞二 元 永壽三 延熹九 永康元

十 靈帝 建寧四 熹平六 十一 少帝 初平四 貞平二 光和六 中平六 十三 獻帝 建安廿四

魏 文帝 黃初七 此內 蜀 昭烈帝 是 太帝 太和六 青龍四 景初三 正始九

嘉平五 正元二 甘露四 景元四 咸熙元 秦始十 咸寧五 太康十 永熙元 太平九 永康元 永寧元

太安二 永貞二 光熙元 東 晉 元帝 建武元 大興四 永嘉六 建貞四 求昌元 太寧三

咸和九 咸康八 建元二 永和十 升平五 隆和元 與寧三 大和五 咸安二 寧康三 太元廿 隆安五

元貞三 義熙古 元熙元 永初三 景平元 元嘉卅 孝建三 大明八 景和元 泰始七 泰豫元 元徽四

景明二 建元四 永明十 建武四 永泰元 永元二 中貞元 天監六 普通七 大通二 中大通六 大同十

中大同元 大清三 大寶二 承聖三 天成紹泰元 太平元 求定三 天嘉六 天康元 光大二 大建十四 至德四

金

〇 禎明九 〇 仁壽四 〇 太業三 〇 義寧元 〇 皇泰此內 〇 武德九
 〇 貞觀三 〇 永徽六 〇 顯慶五 〇 龍朔三 〇 麟德二 〇 乾封二
 〇 摠章二 〇 咸亨四 〇 上元二 〇 儀鳳三 〇 調露元 〇 永隆元
 〇 開耀元 〇 永淳元 〇 弘道元 〇 嗣聖元 〇 神龍二 〇 景龍三
 〇 景雲二 〇 先天元 〇 開元元 〇 天寶元 〇 至德二 〇 乾元二
 〇 上元二 〇 寶應元 〇 廣德二 〇 永泰元 〇 太曆元 〇 建中四
 〇 貞元元 〇 貞元元
 〇 永貞元

乙酉

人王ヨリ六百八十五年成

元

ヨリ六百七十五年成

伏羲ヨリ二万一千三百二十年成

建

後 光武皇帝

秀 漢 光武皇帝 長沙定王 發六代孫 南頓分封

子 六月 昭 蜀 帝 龍興元 梁 王 文 九月 詔 封

位 于 鄴 南 蜀 帝 龍興元 梁 王 文 九月 詔 封

陽 王 〇 十月 入 洛陽 幸 南宮 遂 定 都 号 〇 昭

如 立 為 漢 帝 據 安 定 〇 亦 有 以 〇 盆 子 稱 帝

秋 漁 陽 太 守 彭 寵 叛 〇 立 宗 帝 〇 社 于 洛 陽

〇 詔 復 宗 室 列 侯 為 侯 所 統 者

燕 彭 寵 齊 張 步 梁 劉 永 稱 帝 蓋 〇 帝 以 劉 盆

元 王 紆 〇 魏 馬 成 王 霸 圍 劉 紆 〇 又 圍 李 憲

春 彭 寵 奴 殺 寵 子 午 立 國 節 韓 利 殺 午 以 降

〇 夏 吳 漢 拔 雍 虜 劉 紆 〇 秋 昭 奔 擊 張 步 六

破 之 帝 幸 鄴 張 步 降

春 馬 成 斬 李 憲 〇 夏 帝 遣 耿 昇 等 自 龍 道 伐

蜀 隗 賢 拒 破 奔 等 乘 勝 狗 二 輔 不 克 遂 稱 臣 六

於 蜀 公 孫 述 封 賢 於 胡 寧 王

五 四 五 五 五 六 五 七 五 八 五 九 五

丙戌 丁亥 戊子 巳丑 庚寅

元 武 建 二 三 四 五 六

十六	辛卯	朔寧	元
一六	壬辰	夏帝自征，魏嘗郭憲諫親征。○東郡盜	八
二六	癸巳	魏起帝遺李通等擊之。	九
三六	甲午	朔寧 春魏嘗病且穢卒，魏子純○蔡遵亮○	十
四六	乙未	魏純降隴右遂安。	十一
五六	丙申	吳漢公孫述遂滅焉。	十二
六六	丁酉	興國有獻名馬日行千里○定其功臣	十三
七六	戊戌	封孔子褒城侯。	十四
八六	己亥	諸國羣盜並起。	十五
九六	庚子	天下一統○廢郭后立隗后○以馬援為伏	十六
十	辛丑	波將軍討交趾。	十七
十一	壬寅	廢太子強立東海主陽為太子改名莊。	十八
十二	癸卯	九月馬援自交趾還。	十九
十三	甲辰	西域十六國來獻方物。	二十
十四	乙巳	劉昆為光祿勳。	二十一
十五	丙午		二十二

七 丁未 人王... 元祿七年 丁未 六百五十二年成 伏羲 三萬五千五百五十二年成

七	丁未	元祿七年	六百五十二年成	伏羲	三萬五千五百五十二年成
六	戊申			武陵蠻反劉尚擊之	三
七	己酉			正月朔人鮮卑烏桓並入朝貢	四
八	庚戌			初作壽陵	五
九	辛亥			世尊入滅 詔三公去 大名改詠馬日大尉	六
十	壬子			鮑叔牙和親漢許之	七
十一	癸丑				八
十二	甲寅				九
十三	乙卯				十
十四	丙辰				十一
十五	丁巳	或謂日本使			十二
十六	戊午	始通漢			十三
十七	己未	帝見新羅王			十四
十八	庚申	持來寶物			十五

初師醴泉海出飲者疾愈又郡國頻以其露
 赤草生○起靈臺明堂辟雍
 二月帝崩○太子即位
 第二顯宗 莊光武第四 ○定冠冕軍服制及光
 宗祀光武於明堂○冬行養老禮

年代中

九 庚申
遺常世國水
香菓入調福

立馬機文皇尚國
帝夢金人身長丈六

三

九 壬戌

二月王維山出寶所

四

九 癸亥

帝遣王遵等十八人於西域求佛經

五

九 甲子

摩騰入闕獻經像 詔聽有罪亡命者贖

六

九 乙丑

彭弟楚王英最先奉佛 帝崇尚儒學敏奴

七

九 丙寅

遺子入學

八

九 丁卯

帝造白馬寺騰蘭譯四十二章經等 廢陵

九

九 戊辰

王辨有罪自殺國除

十

九 己巳

詔以釋迦像供養 百姓殷富粟斛三十

十一

九 庚午

法蘭出十住斷結經

十二

九 辛未

楚王英叛自殺

十三

元 辛未

正朔釋道出較焚經 帝至魯識孔子室

十四

元 庚午

封皇子六人為王

十五

元 辛未

楚王英叛自殺

十六

元 庚午

法蘭出十住斷結經

十七

元 辛未

楚王英叛自殺

十八

元 庚午

法蘭出十住斷結經

十九

元 辛未

楚王英叛自殺

二十

元 庚午

法蘭出十住斷結經

二十一

元 辛未

楚王英叛自殺

二十二

三

癸酉

人王ヨリ七百九十二年成

伏羲ヨリ二万七千九百年成

六十

四

甲戌

摩騰入哀

西域與漢地絶六十五載至是

七十

五

乙亥

天竺第二十

白狼等國入貢

初建

六

丙子

八月帝崩同日太子即位

第三章帝 短明帝太子 詔廢賤民

二

七

丁丑

大旱

三

八

戊寅

初平初班固作漢書誌此歲始成

四

九

己卯

班超平西域

五

十

庚辰

生鴻始生

六

十一

辛巳

明年起日尚

七

十二

壬午

秋熊襲親征

六

日向帝親征

三十 癸未 成務生 ○熊
龍衣大平

四十 甲申

五十 乙酉
武内臣生孝
元帝之後

六十 丙戌
發派到火國

七十 丁亥
帝至自日向
去年阿蘇神現

八十 戊子
遣政内宿祢
察北陸

九十 己丑

一百 庚寅

一百一十 辛卯

一百二十 壬辰

一百三十 癸巳

一百四十 甲午

一百五十 乙未

有神雀鳳凰白鶴白鳥之瑞王影上金人須
美先帝致佛之功 ○詔議貢奉法
行四分曆

詔賜免無親屬及有子不能養者廩給之
○詔遣曹哀定禮儀凡百五十篇

正月帝崩 ○太子肇即位
第口帝肇章帝第四子實太后臨朝實憲與
四和帝 單于戰大破之降者三十餘萬人

彤氏遣使奉獻

龜茲等諸國來朝 ○實憲欲滅匈奴奴也塞五
千餘里還

班固死獄中固嘗著漢書尚未就詔固女弟
曹壽妻昭踵而成之

六月郡國雨雹大如雞子
泗東池水變色赤如血

丙申 人王ヨリ七百五十六年成
元禄七年
十六百四年成 伏羲ヨリ二万七千二百二年成

二 丁酉 熊襲又叛命
小碓尊乎之

三 辛丑 豐前土蜘蛛
乎之

四 甲辰

五 乙巳

六 丙午
十二月帝崩少子隆生殆百餘日即位太后
臨朝聽政

七 丁未
第五瑒帝 隆和帝 ○八月帝崩太后命
少子 帝位詔舉隱逸選博士

八 戊申
第六安帝 柘章帝孫清河孝王慶子 ○諸
夏皇太后親録囚徒
就師大饑民相食

九 己酉

十 庚子

十一 辛丑

十二 壬寅

八

和元

二

三

續

二

元末

三

二

四

五

六

七

八

九

十

十一

十二

初

二

三

四 庚戌 日本武東志平 寶劔草雜曰 楊震為關西孔子

一四 辛亥 日本武東志平 北近江泉醒井名

四 壬子 省藝新物二十三種

四 癸丑 初聽大臣行三年喪

四 甲寅 天竺第二十一 六月郡國雨雹大如行孟

四 乙卯 祖波修築頭級 及雞子殺六畜

六 丙辰 四月流國執海大風拔樹二萬餘株豫章

四 丁巳 帝詔譔者僕射列珍作建武以來各臣傳

四 戊午 皇太后薨 鄧氏五旋廢為庶人 帝始

九 己未 親政事 復斷大臣行三年喪

五 庚申 四月郡國雨雪大如雞子 楊稼是時帝信謔

一 辛酉 無幸死者名

五 辛酉 伏義 二万七千二百一十九年成

三 壬戌 七月丹陽山崩四十七所 楊震為太尉

五 甲子 自伊勢遷後

五 乙丑 第七北鄉侯 懿章帝孫北主壽 二月即位 至

五 丙寅 第十北鄉侯 懿章帝孫北主壽 二月即位 至

六 丁卯 賀三歲

五 戊辰 賀三歲

九 己巳 奉始熊野新宮建

六 庚午 十一丁崩志

正 辛未 正七即位

元 甲申 三戌考 都近

二 壬申 志賀郡

四

五

六

七

二

三

四

五

六

六

五

延

光

建

二

三

四

建

永

二

三

四

五

六

癸酉

甲戌

乙亥

丙子

丁丑

戊寅

己卯

庚辰

辛巳

壬午

癸未

甲申

乙酉

二月始分諸國郡縣

州村田島分

以梁冀為大將軍

詔擊武猛侯將帥者

張陵修道書二十四卷論章醮之法進士章醮起于此○梁冀為大將軍

鄧綏擢廷尉

帝崩太子二歲即位梁太后臨朝

第冲帝 順帝子正月帝崩太后徵續即皇帝位

十

六

七

八

九

一

二

三

四

丙戌

丁亥

戊子

己丑

庚寅

辛卯

壬辰

癸巳

甲午

乙未

丙申

元祐人王ヨリ八百六年成

千五百五十四年成

伏羲ヨリ二万二千五百五十五年

第十質帝 續章帝孫十乘王仇曾孫勃海章王鳩子九歲即位○詔令郡國奉明

經遊學增盛至三萬餘生○梁冀以醜殺帝迎蠡吾侯志即皇位太后猶臨朝

十桓帝 志章帝曾孫河間主鬲之子○六月杜喬為太尉

察息國安世高到京師譯經○改清河為耳陵

彤支國支識至洛陽譯經

世尊示滅○崔寔著政論

帝於宮中鑄黃金佛老子像覆以百寶華蓋○世人以金銀作佛自此始

二

三

四

二

三

四

五

六

二

康

末

末

本

初

建和

二

三

元

二

二

二

十四 十三 十二 十一 十 九 八 七 六 五 四 三 二 一
 庚戌 巳酉 戊申 丁未 丙午 乙巳 甲辰 癸卯 壬寅 辛丑 庚子 己亥 戊戌 丁酉

神功生

天竺第二十二
 祖摩拏羅寂
 大教至東夏
 臨朝實武迎河間
 王曾孫宏立之
 三靈帝
 步章帝
 孫濟亭侯長子
 王廟等
 自殺鼻首雒陽
 青蛇見御座上
 四月北流
 水清
 神寬為尚書令
 初欽田
 帝誅
 魏過差
 徐廣等謀誅梁冀
 門前後七侯
 三皇后等
 黃瓊為太尉

三 二 一 九 八 七 六 五 四 三 二 一

四 三 二 一
 辛亥 壬子 癸丑 甲寅 乙卯 丙辰 丁巳 戊午 己未 庚申 辛酉 壬戌 癸亥 甲子 乙丑

元祿七年
 八百二十一年
 成
 元祿七年
 五百九十九年
 成

伏義
 二千五百七十七年
 安世高至豫章
 建大女寺
 江淮寺塔之始也
 二月河水清
 六月東萊海海水溢
 出澗
 入物
 詔魏王
 繼文立
 于太學門外
 司徒馬
 融
 是天子
 諸侯相
 伐之兆
 雌雞化為雄
 青血
 見王堂
 殿庭中
 雒陽上
 西門外
 女子生
 見兩頭
 異肩
 共胸
 俱
 前向
 歲時賊張角等起

二 一 九 八 七 六 五 四 三 二 一

十 庚寅
十一 辛卯
十二 壬辰
十三 癸巳
十四 甲午
十五 乙未
十六 丙申
十七 丁酉
十八 戊戌
十九 己亥
二十 庚子

住吉垂迹長門豐浦京

大子令拜角鹿野太神

擲作銅爵於難

三月曹操遣鍾繇擊張魯

劉備據涪城○孫權徙治建業

五月曹操自立為魏公七月魏始建社稷宗廟○并十四州為九州

三月魏公操進位諸侯王上○七月魏公擊孫權○十二月魏公弑皇后伏氏及皇子

八月孫權攻合肥大敗還○十月張魯降魏

魏公進爵為王○七月南匈奴於單于朝于魏魏以鍾繇為相○張陵客蜀居鶴鳴山作經

正月魏擊孫權軍三月孫權降魏○十月魏以世子丕為太子

七月魏擊劉備

劉備自立為漢中王○明年魏封漢帝為山陽公四字俱列侯○東漢十四主百九十五年

魏文帝 丕 操孟德子都鄴正月曹公薨二月黃初

五 六 七 八 九 十 十一 十二 十三 十四 十五 十六 十七 十八 十九 二十

辛丑 人王ヨリ八百八十一年成
元 年 ヨリ四百七十九年成

伏羲 二万三千三百二十七年成

十月帝勅羅入

孫權為吳王

昭烈帝

魏夫人甄氏○吳遣使降魏魏封權為吳王

吳大帝 權子

去年諸葛為相

立子弟為王○魏氏為后

都武昌改元黃武又指魏

後主 昭烈子

改元建興遣鄧艾修好吳

顧雍為相

魏相 蘇衡

五月以舟師伐吳○帝崩八月吳置魏明帝 睿 文帝子

二 三 四 五 六 七 八 九 十 十一 十二 十三 十四 十五 十六 十七 十八 十九 二十

三 二 一 二
癸卯 壬寅
甲辰 乙巳 丙午 丁未 戊申

呂範卒

五	四	三	二	一	十	九	四
五	五	五	五	五	五	五	五
乙亥	甲戌	癸酉	壬申	辛未	庚午	己巳	己巳
乙亥石濟背古主					始造驛路	蕃朝貢	百濟王稱西
始作大橋					廢天子稱殺		
					會統皇	大元元	
					改元建興		
					五鳳元		
					殺滎陽主		
					世尊亦滅千		
					二百		
					司馬懿卒子帥為		
					撫事將軍		
					康僧鑑於洛陽譯		
					無量壽經		
					具醜我新城不克		
					高貴卿擊殺士		
					海王霖子○九月		
					司馬師廢齊王迎		
					帝立之		
					司馬師卒詔以		
					昭為大將軍		
二	元	正	五	四	三	二	平

六	一	六	六	八	五	七	五	六	五
六	一	六	六	八	五	七	五	六	五
壬午	辛巳	庚辰	己卯	戊寅	丁丑	丙子	乙亥	甲戌	癸酉
		大矢田宿祢朝				人王ヨリ九百十六年成			
		鮮鎮存將軍				百濟王子貴			
		會統皇自				太平元			
		朱仕衡洛陽				是為漢地沙			
		誦道行般若				門之始			
		漢地講經始				景帝			
						太子政元			
						景權元			
						賜將軍昭交見服			
						以司馬昭為相國			
						封晉公			
						元帝			
						帝孫同馬昭			
						殺高貴卿立此帝			
三	二	元	景	四	三	二	露	其	

三	五	三	七	三	八	三	九	四	一	四	二	四	二	四
甲子	乙丑	丙寅	丁卯	戊辰	己巳	庚午	辛未	壬申	癸酉	甲戌	乙亥	丙子	丁丑	戊寅
	吳通吳織穴 織囚婦女			百濟王遣其 妹新齊都娛 立克道權即 子為嗣	二十五帝崩 三年空位				應神立時未子 道雅即子年故 大德神即位 義子即位於太子 自死兄仁德 自死兄仁德					
後蜀	後蜀	後蜀	後蜀	後蜀	後蜀	後蜀	後蜀	後蜀	後蜀	後蜀	後蜀	後蜀	後蜀	後蜀
李雄即成 劉淵國號 劉淵國號 劉淵國號 劉淵國號 劉淵國號 劉淵國號 劉淵國號 劉淵國號 劉淵國號 劉淵國號 劉淵國號 劉淵國號 劉淵國號 劉淵國號	李雄即成 劉淵國號 劉淵國號 劉淵國號 劉淵國號 劉淵國號 劉淵國號 劉淵國號 劉淵國號 劉淵國號 劉淵國號 劉淵國號 劉淵國號 劉淵國號 劉淵國號	李雄即成 劉淵國號 劉淵國號 劉淵國號 劉淵國號 劉淵國號 劉淵國號 劉淵國號 劉淵國號 劉淵國號 劉淵國號 劉淵國號 劉淵國號 劉淵國號 劉淵國號	李雄即成 劉淵國號 劉淵國號 劉淵國號 劉淵國號 劉淵國號 劉淵國號 劉淵國號 劉淵國號 劉淵國號 劉淵國號 劉淵國號 劉淵國號 劉淵國號 劉淵國號	李雄即成 劉淵國號 劉淵國號 劉淵國號 劉淵國號 劉淵國號 劉淵國號 劉淵國號 劉淵國號 劉淵國號 劉淵國號 劉淵國號 劉淵國號 劉淵國號 劉淵國號	李雄即成 劉淵國號 劉淵國號 劉淵國號 劉淵國號 劉淵國號 劉淵國號 劉淵國號 劉淵國號 劉淵國號 劉淵國號 劉淵國號 劉淵國號 劉淵國號 劉淵國號	李雄即成 劉淵國號 劉淵國號 劉淵國號 劉淵國號 劉淵國號 劉淵國號 劉淵國號 劉淵國號 劉淵國號 劉淵國號 劉淵國號 劉淵國號 劉淵國號 劉淵國號	李雄即成 劉淵國號 劉淵國號 劉淵國號 劉淵國號 劉淵國號 劉淵國號 劉淵國號 劉淵國號 劉淵國號 劉淵國號 劉淵國號 劉淵國號 劉淵國號 劉淵國號	李雄即成 劉淵國號 劉淵國號 劉淵國號 劉淵國號 劉淵國號 劉淵國號 劉淵國號 劉淵國號 劉淵國號 劉淵國號 劉淵國號 劉淵國號 劉淵國號 劉淵國號	李雄即成 劉淵國號 劉淵國號 劉淵國號 劉淵國號 劉淵國號 劉淵國號 劉淵國號 劉淵國號 劉淵國號 劉淵國號 劉淵國號 劉淵國號 劉淵國號 劉淵國號	李雄即成 劉淵國號 劉淵國號 劉淵國號 劉淵國號 劉淵國號 劉淵國號 劉淵國號 劉淵國號 劉淵國號 劉淵國號 劉淵國號 劉淵國號 劉淵國號 劉淵國號	李雄即成 劉淵國號 劉淵國號 劉淵國號 劉淵國號 劉淵國號 劉淵國號 劉淵國號 劉淵國號 劉淵國號 劉淵國號 劉淵國號 劉淵國號 劉淵國號 劉淵國號	李雄即成 劉淵國號 劉淵國號 劉淵國號 劉淵國號 劉淵國號 劉淵國號 劉淵國號 劉淵國號 劉淵國號 劉淵國號 劉淵國號 劉淵國號 劉淵國號 劉淵國號	李雄即成 劉淵國號 劉淵國號 劉淵國號 劉淵國號 劉淵國號 劉淵國號 劉淵國號 劉淵國號 劉淵國號 劉淵國號 劉淵國號 劉淵國號 劉淵國號 劉淵國號	

癸酉 人王ヨリ九百七十二年成
 自伏羲二万四千四百十九年成

元	三	二	一
甲戌	乙亥	丙子	丁丑
二月立后	天皇登皇見 人烟課役免		
七仁德	十德	十一德	十二德
都難	波高	津宜	廣親
明神	平野		
啓帝	前趙	前趙	前趙
晋武帝孫一月刘聡弒	晋帝熾四月此帝立		
前凉	前凉	前凉	前凉
張寔			
興	建	興	建

元	三	二	一
甲戌	乙亥	丙子	丁丑
二月立后	天皇登皇見 人烟課役免		
七仁德	十德	十一德	十二德
都難	波高	津宜	廣親
明神	平野		
啓帝	前趙	前趙	前趙
晋武帝孫一月刘聡弒	晋帝熾四月此帝立		
前凉	前凉	前凉	前凉
張寔			
興	建	興	建

元	三	二	一
甲戌	乙亥	丙子	丁丑
二月立后	天皇登皇見 人烟課役免		
七仁德	十德	十一德	十二德
都難	波高	津宜	廣親
明神	平野		
啓帝	前趙	前趙	前趙
晋武帝孫一月刘聡弒	晋帝熾四月此帝立		
前凉	前凉	前凉	前凉
張寔			
興	建	興	建

元	三	二	一
甲戌	乙亥	丙子	丁丑
二月立后	天皇登皇見 人烟課役免		
七仁德	十德	十一德	十二德
都難	波高	津宜	廣親
明神	平野		
啓帝	前趙	前趙	前趙
晋武帝孫一月刘聡弒	晋帝熾四月此帝立		
前凉	前凉	前凉	前凉
張寔			
興	建	興	建

望煙氣

八庚辰

九辛巳

十壬午

十一癸未

十二甲申

十三乙酉

十四丙戌

十五丁亥

十六戊子

十七己丑

十八庚寅

十九辛卯

二十壬辰

二十一癸巳

二十二甲午

二十三乙未

二十四丙申

二十五丁酉

二十六戊戌

二十七己亥

二十八庚子

二十九辛丑

三十壬寅

始相課役構造官室

掘宮北引南水謂之掘法

七月高麗貢鐵盾的

始立茂田屯倉

為橋於猪耳津得四項田

采田政賀媛

後中生新羅貢獻

人王引九百九十一年成

自伏羲二万四千四百二十七年成

前燕慕容皝元

後趙苻丕元

後蜀成季期元

代烈帝後元

後蜀成季期元

後魏代高祖什翼

王遵并襲

六月帝崩瑯琊王劼即位

前凉張茂弟張茂立

前凉張茂代王賀正

十二月帝崩王道輔政

明帝元帝子

五月詔王應王合為將軍

前凉張茂弟張茂立

成帝衍字世根明帝長子

後趙元帝子

前趙亡右前趙三主合

後趙建平

後趙建平

自伏羲二万四千四百二十七年成

前燕慕容皝元

後趙苻丕元

後蜀成季期元

代烈帝後元

後蜀成季期元

後魏代高祖什翼

王遵并襲

六月帝崩瑯琊王劼即位

六月帝崩瑯琊王劼即位

二

三

四

五

六

七

八

九

十

十一

十二

十三

十四

十五

十六

十七

十八

十九

二十

二十一

二十二

二十三

二十四

五代中

一 癸卯 立去來德彰 尊為太子
康帝 成帝母弟
元建

二 甲辰
後蜀 漢高祖義侯勢身長七尺八寸腰十四圍改太和
九月帝崩

三 乙巳
穆帝 聯字懿祖康帝子
桓溫為安西將軍

四 丙午
後蜀 漢高祖寧 ○桓溫伐漢

五 丁未 六月皇后薨
前涼 張重華自稱
晉帝滅後蜀李勢石後涼州改永樂
蜀五主合四十五年
桓溫封臨賀郡公

六 戊申
後趙 太寧元年正月亮卒太子石虎即位
後趙 太寧元年正月亮卒太子石虎即位
後趙 太寧元年正月亮卒太子石虎即位

七 己酉
前燕 影昭帝
十一月趙王遵為閔公所殺

八 庚戌 正月立八由皇女為皇后
後趙 石秋去帝
後趙將軍冉閔即位改國號魏改元永興
正月苻洪據長安
前秦 三月苻洪卒世子健代領眾
十一月健入長安

九 辛亥 人王引千十一年成
自伏羲二方千四百五十七年成

十 壬子 反生誕
前秦 苻健改
魏冉閔感後趙右

十一 癸丑 遣紀角宿禰於百濟
前秦 苻生
前涼 張玄靚
去年号

十二 甲寅 帝遊獵放鷹
前秦 苻生
前涼 張玄靚
去年号

十三 乙卯
前秦 苻生
前涼 張玄靚
去年号

十四 丙辰
前秦 苻生
前涼 張玄靚
去年号

十五 丁巳
前秦 苻生
前涼 張玄靚
去年号

十六 戊午
前秦 苻生
前涼 張玄靚
去年号

十七 己未
前秦 苻生
前涼 張玄靚
去年号

十八 庚申
前秦 苻生
前涼 張玄靚
去年号

十九 辛酉
前秦 苻生
前涼 張玄靚
去年号

二十 壬戌
前秦 苻生
前涼 張玄靚
去年号

二十一 癸亥
前秦 苻生
前涼 張玄靚
去年号

七 壬午

九月符堅遣昭光擊西域
秦乞伏國仁反於隴西慕容垂至長安

七

二 甲申

後秦太祖昭武帝姚萇
帝慕容垂子暕
中山緝燕王
羅什入關中

九

三 乙酉

西秦宣烈王乞伏國仁
西燕慕容冲即位於阿房
元更始但非十六國數
五月後秦姚
前秦哀平帝丕
大安元

十

七 丙戌

北魏太祖道武帝
後涼昭統略陽人
後秦建初
後燕建興
西秦末元
前秦符登改
太初

十一

四 丁亥

祖什翼健孫都于平
城改元登國
後秦建初
後燕建興
西秦末元
前秦符登改
太初

十二

七 戊子

天竺第二十六祖
西秦王乞伏乾
歸四大初

十三

七 己丑

人王ヨリ千四十九年成
自伏羲万七四百九十五年成

十四

七 庚寅

武内大臣薨
廬山遠公結白蓮社

十五

八 壬辰

八月慧瑗詔曇首
之七日没

十六

八 癸巳

後秦文桓帝姚暉
前秦

十七

二 甲午

右秦六末合四十年

十八

八 乙未

後燕惠簡帝寶
後涼飛龍
安帝德宗武帝
長子

十九

八 丙申

南涼鮮于乞始太初
安帝德宗武帝
長子

二十

五 丁酉

北涼王段業提張掖
改元神玺

二十一

庚申

庚申

八 戊戌	八 巳亥	元 庚子	二 辛丑	三 壬寅	四 癸卯	五 甲辰	六 乙巳
崩入 正十六天皇	崩入 正十六天皇	崩入 正十六天皇	崩入 正十六天皇	崩入 正十六天皇	崩入 正十六天皇	崩入 正十六天皇	崩入 正十六天皇
後燕 昭武帝 盛	後燕 昭武帝 盛	後燕 昭武帝 盛	後燕 昭武帝 盛	後燕 昭武帝 盛	後燕 昭武帝 盛	後燕 昭武帝 盛	後燕 昭武帝 盛
南燕 慕容 慕	南燕 慕容 慕	南燕 慕容 慕	南燕 慕容 慕	南燕 慕容 慕	南燕 慕容 慕	南燕 慕容 慕	南燕 慕容 慕
後秦 弘始	後秦 弘始	後秦 弘始	後秦 弘始	後秦 弘始	後秦 弘始	後秦 弘始	後秦 弘始
後涼 德 于廣	後涼 德 于廣	後涼 德 于廣	後涼 德 于廣	後涼 德 于廣	後涼 德 于廣	後涼 德 于廣	後涼 德 于廣
後燕 慕容超	後燕 慕容超	後燕 慕容超	後燕 慕容超	後燕 慕容超	後燕 慕容超	後燕 慕容超	後燕 慕容超
南燕 慕容超	南燕 慕容超	南燕 慕容超	南燕 慕容超	南燕 慕容超	南燕 慕容超	南燕 慕容超	南燕 慕容超
後秦 姚興	後秦 姚興	後秦 姚興	後秦 姚興	後秦 姚興	後秦 姚興	後秦 姚興	後秦 姚興
後涼 呂隆	後涼 呂隆	後涼 呂隆	後涼 呂隆	後涼 呂隆	後涼 呂隆	後涼 呂隆	後涼 呂隆
南燕 慕容超	南燕 慕容超	南燕 慕容超	南燕 慕容超	南燕 慕容超	南燕 慕容超	南燕 慕容超	南燕 慕容超
後秦 姚興	後秦 姚興	後秦 姚興	後秦 姚興	後秦 姚興	後秦 姚興	後秦 姚興	後秦 姚興
後涼 呂隆	後涼 呂隆	後涼 呂隆	後涼 呂隆	後涼 呂隆	後涼 呂隆	後涼 呂隆	後涼 呂隆
南燕 慕容超	南燕 慕容超	南燕 慕容超	南燕 慕容超	南燕 慕容超	南燕 慕容超	南燕 慕容超	南燕 慕容超
二	三	四	五	元	二	三	四

八 崩入
 八 崩入
 元 崩入
 二 崩入
 三 崩入
 四 崩入
 五 崩入
 六 崩入

後燕 昭武帝 盛
 南燕 慕容 慕
 後秦 弘始
 後涼 德 于廣
 後燕 慕容超
 南燕 慕容超
 後秦 姚興
 後涼 呂隆
 南燕 慕容超
 後秦 姚興
 後涼 呂隆
 南燕 慕容超

元 丙午	二 丁未	三 戊申	四 巳酉	五 庚戌	六 辛亥
崩入 正十六天皇	崩入 正十六天皇	崩入 正十六天皇	崩入 正十六天皇	崩入 正十六天皇	崩入 正十六天皇
後燕 昭武帝 盛	後燕 昭武帝 盛	後燕 昭武帝 盛	後燕 昭武帝 盛	後燕 昭武帝 盛	後燕 昭武帝 盛
南燕 慕容 慕	南燕 慕容 慕	南燕 慕容 慕	南燕 慕容 慕	南燕 慕容 慕	南燕 慕容 慕
後秦 弘始	後秦 弘始	後秦 弘始	後秦 弘始	後秦 弘始	後秦 弘始
後涼 德 于廣	後涼 德 于廣	後涼 德 于廣	後涼 德 于廣	後涼 德 于廣	後涼 德 于廣
後燕 慕容超	後燕 慕容超	後燕 慕容超	後燕 慕容超	後燕 慕容超	後燕 慕容超
南燕 慕容超	南燕 慕容超	南燕 慕容超	南燕 慕容超	南燕 慕容超	南燕 慕容超
後秦 姚興	後秦 姚興	後秦 姚興	後秦 姚興	後秦 姚興	後秦 姚興
後涼 呂隆	後涼 呂隆	後涼 呂隆	後涼 呂隆	後涼 呂隆	後涼 呂隆
南燕 慕容超	南燕 慕容超	南燕 慕容超	南燕 慕容超	南燕 慕容超	南燕 慕容超
後秦 姚興	後秦 姚興	後秦 姚興	後秦 姚興	後秦 姚興	後秦 姚興
後涼 呂隆	後涼 呂隆	後涼 呂隆	後涼 呂隆	後涼 呂隆	後涼 呂隆
南燕 慕容超	南燕 慕容超	南燕 慕容超	南燕 慕容超	南燕 慕容超	南燕 慕容超
二	三	四	五	六	七

元 崩入
 二 崩入
 三 崩入
 四 崩入
 五 崩入
 六 崩入

後燕 昭武帝 盛
 南燕 慕容 慕
 後秦 弘始
 後涼 德 于廣
 後燕 慕容超
 南燕 慕容超
 後秦 姚興
 後涼 呂隆
 南燕 慕容超
 後秦 姚興
 後涼 呂隆
 南燕 慕容超

元

壬子

二十允恭即位

北涼

西秦

後秦

八

二

癸丑

二十四立右

大夏

後秦

九

三

甲寅

正月遣使求

西秦滅南涼

僧肇卒

十

四

乙卯

詔始定姓氏

廬山遠法師卒

十一

五

丙辰

七十四大地

後秦

十二

六

丁巳

西涼

西涼

晉帝滅後秦

十三

七

戊午

大夏

大夏

宋武帝

十四

八

己未

二月幸藤原

大夏

恭帝

十五

九

庚申

人王ヨリ十八十年成

自伏羲二万五千五百一十六年成

幸河内

西涼

南朝宋武帝

初

十

辛酉

鳥衣通郎

北涼滅西涼

宋劫晉恭帝于零陵

二

十一

壬戌

我攻

少帝

三

十二

癸亥

太武帝

文帝

元

十三

甲子

大夏

文帝

二

十四

乙丑

帝獵于漆路

惠琳為黑校宰相

柳渡出冀州

三

十五

丙寅

五	二	四	二	三	二	二	十	二	廿	廿	七	十	廿
丙子	丙子	乙亥	甲戌	癸酉	壬申	癸酉	辛未	庚午	己巳	戊辰	丁卯	丙寅	乙丑
皇子孫	皇子孫	皇子孫	皇子孫	皇子孫	皇子孫	皇子孫	皇子孫	皇子孫	皇子孫	皇子孫	皇子孫	皇子孫	皇子孫
流輕大娘皇	流輕大娘皇	流輕大娘皇	流輕大娘皇	流輕大娘皇	流輕大娘皇	流輕大娘皇	流輕大娘皇	流輕大娘皇	流輕大娘皇	流輕大娘皇	流輕大娘皇	流輕大娘皇	流輕大娘皇
友於伊豫	友於伊豫	友於伊豫	友於伊豫	友於伊豫	友於伊豫	友於伊豫	友於伊豫	友於伊豫	友於伊豫	友於伊豫	友於伊豫	友於伊豫	友於伊豫
延太	延太	延太	延太	延太	延太	延太	延太	延太	延太	延太	延太	延太	延太
魏帝滅北燕馮弘奔	魏帝滅北燕馮弘奔	魏帝滅北燕馮弘奔	魏帝滅北燕馮弘奔	魏帝滅北燕馮弘奔	魏帝滅北燕馮弘奔	魏帝滅北燕馮弘奔	魏帝滅北燕馮弘奔	魏帝滅北燕馮弘奔	魏帝滅北燕馮弘奔	魏帝滅北燕馮弘奔	魏帝滅北燕馮弘奔	魏帝滅北燕馮弘奔	魏帝滅北燕馮弘奔
高麗右二主合二十	高麗右二主合二十	高麗右二主合二十	高麗右二主合二十	高麗右二主合二十	高麗右二主合二十	高麗右二主合二十	高麗右二主合二十	高麗右二主合二十	高麗右二主合二十	高麗右二主合二十	高麗右二主合二十	高麗右二主合二十	高麗右二主合二十
八年	八年	八年	八年	八年	八年	八年	八年	八年	八年	八年	八年	八年	八年
北涼沮渠牧犍和興	北涼沮渠牧犍和興	北涼沮渠牧犍和興	北涼沮渠牧犍和興	北涼沮渠牧犍和興	北涼沮渠牧犍和興	北涼沮渠牧犍和興	北涼沮渠牧犍和興	北涼沮渠牧犍和興	北涼沮渠牧犍和興	北涼沮渠牧犍和興	北涼沮渠牧犍和興	北涼沮渠牧犍和興	北涼沮渠牧犍和興
天竺求那跋摩護國	天竺求那跋摩護國	天竺求那跋摩護國	天竺求那跋摩護國	天竺求那跋摩護國	天竺求那跋摩護國	天竺求那跋摩護國	天竺求那跋摩護國	天竺求那跋摩護國	天竺求那跋摩護國	天竺求那跋摩護國	天竺求那跋摩護國	天竺求那跋摩護國	天竺求那跋摩護國
出家	出家	出家	出家	出家	出家	出家	出家	出家	出家	出家	出家	出家	出家
靈運以謀叛弄市	靈運以謀叛弄市	靈運以謀叛弄市	靈運以謀叛弄市	靈運以謀叛弄市	靈運以謀叛弄市	靈運以謀叛弄市	靈運以謀叛弄市	靈運以謀叛弄市	靈運以謀叛弄市	靈運以謀叛弄市	靈運以謀叛弄市	靈運以謀叛弄市	靈運以謀叛弄市
大夏王定滅西秦主未	大夏王定滅西秦主未	大夏王定滅西秦主未	大夏王定滅西秦主未	大夏王定滅西秦主未	大夏王定滅西秦主未	大夏王定滅西秦主未	大夏王定滅西秦主未	大夏王定滅西秦主未	大夏王定滅西秦主未	大夏王定滅西秦主未	大夏王定滅西秦主未	大夏王定滅西秦主未	大夏王定滅西秦主未
右西秦四主合四十七	右西秦四主合四十七	右西秦四主合四十七	右西秦四主合四十七	右西秦四主合四十七	右西秦四主合四十七	右西秦四主合四十七	右西秦四主合四十七	右西秦四主合四十七	右西秦四主合四十七	右西秦四主合四十七	右西秦四主合四十七	右西秦四主合四十七	右西秦四主合四十七
年	年	年	年	年	年	年	年	年	年	年	年	年	年
智德自西域還	智德自西域還	智德自西域還	智德自西域還	智德自西域還	智德自西域還	智德自西域還	智德自西域還	智德自西域還	智德自西域還	智德自西域還	智德自西域還	智德自西域還	智德自西域還
大夏王定改	大夏王定改	大夏王定改	大夏王定改	大夏王定改	大夏王定改	大夏王定改	大夏王定改	大夏王定改	大夏王定改	大夏王定改	大夏王定改	大夏王定改	大夏王定改
鹿神	鹿神	鹿神	鹿神	鹿神	鹿神	鹿神	鹿神	鹿神	鹿神	鹿神	鹿神	鹿神	鹿神
西秦基未改北涼承	西秦基未改北涼承	西秦基未改北涼承	西秦基未改北涼承	西秦基未改北涼承	西秦基未改北涼承	西秦基未改北涼承	西秦基未改北涼承	西秦基未改北涼承	西秦基未改北涼承	西秦基未改北涼承	西秦基未改北涼承	西秦基未改北涼承	西秦基未改北涼承
元	元	元	元	元	元	元	元	元	元	元	元	元	元
四	五	六	七	八	九	十	十一	十二	十三	十四	十五	十六	十七

元祿七年 三月十二百六十五年成

自伏羲二万五千五百十三年成

九	八	七	六	五	四	三	二	一	二	三	四	五	六	七	八	九
庚寅	己丑	戊子	丁亥	丙戌	乙酉	甲申	癸未	壬午	辛巳	庚辰	己卯	戊寅	丁丑	丙子	乙亥	甲戌
繼休生	繼休生	繼休生	繼休生	繼休生	繼休生	繼休生	繼休生	繼休生	繼休生	繼休生	繼休生	繼休生	繼休生	繼休生	繼休生	繼休生
崔浩伐謀殺經像報	崔浩伐謀殺經像報	崔浩伐謀殺經像報	崔浩伐謀殺經像報	崔浩伐謀殺經像報	崔浩伐謀殺經像報	崔浩伐謀殺經像報	崔浩伐謀殺經像報	崔浩伐謀殺經像報	崔浩伐謀殺經像報	崔浩伐謀殺經像報	崔浩伐謀殺經像報	崔浩伐謀殺經像報	崔浩伐謀殺經像報	崔浩伐謀殺經像報	崔浩伐謀殺經像報	崔浩伐謀殺經像報
大伐魏	大伐魏	大伐魏	大伐魏	大伐魏	大伐魏	大伐魏	大伐魏	大伐魏	大伐魏	大伐魏	大伐魏	大伐魏	大伐魏	大伐魏	大伐魏	大伐魏
七	六	五	四	三	二	一	二	三	四	五	六	七	八	九	十	十一

三	丁卯	四月帝崩	元	戊辰	三月	二	己巳	小野皇后恐宿不敬自死	三	庚午	五月	四	辛未	蛭島德允君有罪獄死	五	壬申	冬帝遷都洛陽	六	癸酉	月鷹吉士還	七	甲戌	正三立少海瀨御鸕鷀尊為皇太子	八	乙亥	五穀豐穰
五	丁卯	帝怒獄實誌	六	戊辰	三月	七	己巳		八	庚午		九	辛未		十	壬申		十一	癸酉		十二	甲戌		十三	乙亥	
五	丁卯	帝怒獄實誌	六	戊辰	三月	七	己巳		八	庚午		九	辛未		十	壬申		十一	癸酉		十二	甲戌		十三	乙亥	
五	丁卯	帝怒獄實誌	六	戊辰	三月	七	己巳		八	庚午		九	辛未		十	壬申		十一	癸酉		十二	甲戌		十三	乙亥	

詔禁比俗謠

元祿七年ヨリ 自伏羲二万六千六百二年成

九	丁丑	元祿七年ヨリ	十	戊寅	八月八帝崩	十一	己卯	六月武烈三月立石	元	庚辰	帝割孕婦腹皆口自天火再故築石室	二	辛巳	帝解人指影俠掘湯蒲	三	壬午	帝拔人頭髮使鼻樹倒樹本落死為快	四	癸未	使人伏璫流外持矛刺殺	五	甲申	發兵代梁			
五	丁卯	帝怒獄實誌	六	戊辰	三月	七	己巳		八	庚午		九	辛未		十	壬申		十一	癸酉		十二	甲戌		十三	乙亥	
五	丁卯	帝怒獄實誌	六	戊辰	三月	七	己巳		八	庚午		九	辛未		十	壬申		十一	癸酉		十二	甲戌		十三	乙亥	
五	丁卯	帝怒獄實誌	六	戊辰	三月	七	己巳		八	庚午		九	辛未		十	壬申		十一	癸酉		十二	甲戌		十三	乙亥	

詔改姓元氏

宣武帝第二子深明信佛法

滅魯陽蠻

東昏侯 帝第三子
道暍自稱鎮西將軍改元建義
和帝 加蕭衍大將軍
梁武帝 姓蕭與齊同
齊武帝 都建康封齊主
為巴陵王右齊七王合監
二十三年

六	五	四	三	二	元	八	七	六
甲申	乙酉	丙申	丁酉	戊戌	己亥	庚寅	辛卯	壬辰
立元英為中王 十月帝代魏	有芝生大極殿 置五經博士	魏馮翊等七郡叛降 寺院推鐘是歲始	魏	京兆王愉據冀州 反魏帝改建平	親講佛書作永明殿 居寺	始用新舞	崔光為太子少傅	始用新舞
三	四	五	六	七	八	九	十	十一

癸巳 人王... 元嘉七年 自伏羲三万六千六百十九年成

自伏羲三万六千六百十九年成

六十	五十	四十	三十	二十	十	九	八	七
壬寅	癸卯	甲辰	乙巳	丙午	丁未	戊申	己酉	庚戌
梁司馬達來	惠生歷七年從	西城還	太后始稱詔 王澄	太后始稱詔 王澄	太后始稱詔 王澄	太后始稱詔 王澄	太后始稱詔 王澄	太后始稱詔 王澄
三	二	一	十	九	八	七	六	五

年代中

七五

七十 癸卯
 陵反改元真生
 二祖神光見建康
 徐州刺史自稱宋
 王改天啓
 思為於上谷改真
 山崩劉蠡外及自稱
 天子改神嘉
 秦州人大握據城及自
 稱秦王子念生改大建

九十 乙巳
 馮異破六韓枝
 五原鮮于定
 改魯與
 武王自稱天子國
 魏齊改廣安
 建康自梁至
 史蕭寶與稱齊改
 臨緝陳郡民劉徽
 死于西華改天機

十二 丙午
 九月遷都
 余至德
 改魯與
 武王自稱天子國
 魏齊改廣安
 建康自梁至
 史蕭寶與稱齊改
 臨緝陳郡民劉徽
 死于西華改天機

二 丁未
 近注毛野臣
 卒兼欲討新
 羅
 自伏羲二万六千二百年成

二 二
 物部大連與
 戰師磐石戰
 元祿七年ヨリ千七百七十五年成
 自伏羲二万六千二百年成
 高陽鎮人萬候醜奴偕
 稱帝改神獸
 影稱漢王改天統

三 二
 巳酉 巨勢大臣薨
 陽順帝改建武
 帝捨身於同齋寺
 通大中

四 二
 庚戌
 長廣王
 東海王明
 節閔帝
 陵王孫子或
 為太子
 通大中

五 二
 辛亥 二月立大兄
 為天皇即日
 崩
 安定王
 武王薛
 高祖立
 通大中

二	元	七二	六二
乙卯	甲寅	癸丑	壬子
五月定長倉于諸國十二十七帝崩同月即位。明年正月遷都于檜隈。八	遷都大和宮三。吉野金峯山神天。皇。后。	無主	無主
西文帝寶徽之子侍部陽氏辭于梁潛位。魏文帝孫始賦文于梁。王倫子字武官。魏文帝孫始賦文于梁。王倫子字武官。魏文帝孫始賦文于梁。	東魏孝靜帝善見。魏文帝孫始賦文于梁。王倫子字武官。魏文帝孫始賦文于梁。	去在裁其故土。魏文帝孫始賦文于梁。王倫子字武官。魏文帝孫始賦文于梁。	孝武帝。魏文帝孫始賦文于梁。王倫子字武官。魏文帝孫始賦文于梁。
同	大	六	五
四	三	二	一

四	三	二	元	四	三	二	元
癸亥	壬戌	辛酉	庚申	己未	戊午	丁巳	丙辰
日本膳臣也取崩二月崩。		三月納死。	三月八日即位。	八月即位。	大他金黃山。	大他金黃山。	大他金黃山。
東魏。魏文帝孫始賦文于梁。王倫子字武官。魏文帝孫始賦文于梁。	東魏。魏文帝孫始賦文于梁。王倫子字武官。魏文帝孫始賦文于梁。	東魏。魏文帝孫始賦文于梁。王倫子字武官。魏文帝孫始賦文于梁。	東魏。魏文帝孫始賦文于梁。王倫子字武官。魏文帝孫始賦文于梁。	東魏。魏文帝孫始賦文于梁。王倫子字武官。魏文帝孫始賦文于梁。	東魏。魏文帝孫始賦文于梁。王倫子字武官。魏文帝孫始賦文于梁。	東魏。魏文帝孫始賦文于梁。王倫子字武官。魏文帝孫始賦文于梁。	東魏。魏文帝孫始賦文于梁。王倫子字武官。魏文帝孫始賦文于梁。
九	八	七	六	五	四	三	二

丙辰 王ヨリ千九百九十六年成
 自伏羲二万五千五十二年成

年代中

五 甲子 十二月佐渡國有鬼魅
更權衛度
皇孫新詔
李貞德帝于交州改天德

六 乙丑 百濟造文六佛像
佛像
三月上野同泰寺遂傳舍身於同泰寺主○傷

七 丙寅 天下疫病多死
除害禱
高歡卒
侯景死以臨賀王正德即于帝位改正平

八 丁卯
以字之秦
末成于梁
侯景陷基城○五月帝死于基城

九 戊辰
右東魏
主十六年
文宣帝
簡文帝
綱武帝第二子

十 己巳
庚午 百濟五經博
二易醫邊博
士藥色味知
者來

十一
梁王
齊改天

十二
自伏羲二万六千七百七十年成

二十 壬申 百濟聖明主
貢佛經○絹
目建向原寺
內裏燒○野肝
狐六燈

三十 癸酉 得鬼材刻佛
吉野放光像
去年阿弥陀
三尊畫始渡

四十 甲戌 太子立○二月
曇惠道深
應自濟貢來

五十 乙未 人王ヨリ千二百一十年成
ヨリ千五百五十年成
以來種種千解
賜百濟王

六十 丙申 廢帝
帝假相權
師神力親
見前身

七十 丁酉 廢帝
帝假相權
師神力親
見前身

八十 戊戌 廢帝
帝假相權
師神力親
見前身

九十 己亥 廢帝
帝假相權
師神力親
見前身

百 庚子 廢帝
帝假相權
師神力親
見前身

百一 辛丑 廢帝
帝假相權
師神力親
見前身

百二 壬寅 廢帝
帝假相權
師神力親
見前身

百三 癸卯 廢帝
帝假相權
師神力親
見前身

百四 甲辰 廢帝
帝假相權
師神力親
見前身

百五 乙巳 廢帝
帝假相權
師神力親
見前身

六十	乙亥	去年立滄中 倉太珠敷 為太子	後宣帝 九月陸修 靜與 佛老 築長城	貞陽侯 位但 不取 成	紹
七十	丙子	西魏凡三 主合三 二年 周封 帝於宋公	大治官室	敬帝 亦智元帝 第九	太
八十	丁丑	後孝閔帝 竟姓字文 泰第三子 明帝 長子	梁魏首七	陳武帝 霸先字興 國姓 禪都建康 改元	平
九十	戊寅	婚補帝 或成	帝捨身於大莊嚴寺	封子伯茂為始興王	定
一	己卯				二

庚辰 人王ヨリ千二百廿年成
元祿七年 ヱ千四百四十年成

自伏羲二万千六百零六年成

二	辛巳		武帝 第四子 改保定	廢帝 敬宣 帝子 改乾明 子崇 改之	文帝 長子 字華昭烈王	天
三	壬午	大伴連狹 彦代千高 得寶物來	後梁 明帝 第三子 改天保	武成帝 之第九子 改大寧		嘉
四	癸未		彫大律 殺勢瑜	改河清	真諦 俱舍攝 大乘論	三

五	二	甲申							
六	二	乙酉							
七	二	丙戌							
八	二	丁亥	郡國洪水飢 或人相食						
九	二	戊子							
十	三	己丑	明年獲我箱 月獲						
十一	三	庚寅	八幡始垂迹 于宇佐						
十二	三	辛卯	四月帝崩 四月即位						
十三	元	壬辰	敏達 去年賀茂						

初令御宣

頒律令制西賦

和天

修故寺六十所寫經五十卷

大欽東流
五百年

廢帝
修崇字奉勅
文帝長字

擲忠卒

崇頭隱叙

孝宣帝
璉字昭烈
王第二子

勝陳復通

傳大土家
始造輪基

改武平

癸巳 人王ヨリ千二百卅三年成
自伏羲二万六千九百十九年成

正朔厥方皇
子生

吳琳攻壽陽

甲午 聖德稱南無
佛手有舍利

乙未 正九立后

智叡大帥隱天台山

丙申 元年五月高
兼表書身羽
辰爾蒸羽以
常即羽讀之

改隆化
安徳王延
宗稱帝改
元德目

智馬等十人住西城
求佛法

丁酉 十一月百濟
貢佛經禪律
佛工寺匠等
法華經渡

幼主
改承光為
後周所滅
右齊六主
合二十八
年

彰慈惠恩寂

六

九

五

八

四

七

三

六

二

五

七	戊戌	詔天下每月六齋放生	宣帝改宣政帝即位	宣帝	又改	大成	十
八	巳亥	勃羅貢釋迦像今在真福	靜帝 關宣帝去大象	靜帝	關宣帝	去大象	十一
九	庚子	十二月以	十二月以	十二月以	十二月以	十二月以	十二
十	辛丑	二月蝦夷寇邊境作盟免	右後周王	隋文帝	隋文帝	隋文帝	十三
十一	壬寅	五年正月	五年正月	五年正月	五年正月	五年正月	十四
十二	癸卯	百濟日羅應	長安改元	長安改元	長安改元	長安改元	十五
十三	甲辰	司馬遷等信	開皇	開皇	開皇	開皇	十六
十四	乙巳	元祿	長安改元	長安改元	長安改元	長安改元	十七
十五	丙午	難波堀江	長安改元	長安改元	長安改元	長安改元	十八
十六	丁未	四九帝崩七月	長安改元	長安改元	長安改元	長安改元	十九
十七	戊申	三宗峻	長安改元	長安改元	長安改元	長安改元	二十
十八	己酉	七月定諸國	長安改元	長安改元	長安改元	長安改元	二十一
十九	庚戌	末法尼善信	長安改元	長安改元	長安改元	長安改元	二十二
二十	辛亥	自百濟還	長安改元	長安改元	長安改元	長安改元	二十三

三	庚戌	末法尼善信	自百濟還	皇開	十
二	己酉	七月定諸國	自百濟還	皇開	十一
元	戊申	三宗峻	自百濟還	皇開	十二
二	丁未	四九帝崩七月	自百濟還	皇開	十三
元	丙午	難波堀江	自百濟還	皇開	十四
四	乙巳	元祿	自百濟還	皇開	十五
十	乙巳	元祿	自伏義二万六千九百九十年成	皇開	十六
四	丙午	難波堀江	自伏義二万六千九百九十年成	皇開	十七
五	丁未	四九帝崩七月	自伏義二万六千九百九十年成	皇開	十八
六	戊申	三宗峻	自伏義二万六千九百九十年成	皇開	十九
七	己酉	七月定諸國	自伏義二万六千九百九十年成	皇開	二十
八	庚戌	末法尼善信	自伏義二万六千九百九十年成	皇開	二十一
九	辛亥	自百濟還	自伏義二万六千九百九十年成	皇開	二十二
十	壬寅	難波堀江	自伏義二万六千九百九十年成	皇開	二十三
十一	癸卯	元祿	自伏義二万六千九百九十年成	皇開	二十四
十二	甲辰	司馬遷等信	自伏義二万六千九百九十年成	皇開	二十五
十三	乙巳	元祿	自伏義二万六千九百九十年成	皇開	二十六
十四	丙午	難波堀江	自伏義二万六千九百九十年成	皇開	二十七
十五	丁未	四九帝崩七月	自伏義二万六千九百九十年成	皇開	二十八
十六	戊申	三宗峻	自伏義二万六千九百九十年成	皇開	二十九
十七	己酉	七月定諸國	自伏義二万六千九百九十年成	皇開	三十
十八	庚戌	末法尼善信	自伏義二万六千九百九十年成	皇開	三十一
十九	辛亥	自百濟還	自伏義二万六千九百九十年成	皇開	三十二
二十	壬寅	難波堀江	自伏義二万六千九百九十年成	皇開	三十三
二十一	癸卯	元祿	自伏義二万六千九百九十年成	皇開	三十四
二十二	甲辰	司馬遷等信	自伏義二万六千九百九十年成	皇開	三十五
二十三	乙巳	元祿	自伏義二万六千九百九十年成	皇開	三十六
二十四	丙午	難波堀江	自伏義二万六千九百九十年成	皇開	三十七
二十五	丁未	四九帝崩七月	自伏義二万六千九百九十年成	皇開	三十八
二十六	戊申	三宗峻	自伏義二万六千九百九十年成	皇開	三十九
二十七	己酉	七月定諸國	自伏義二万六千九百九十年成	皇開	四十
二十八	庚戌	末法尼善信	自伏義二万六千九百九十年成	皇開	四十一
二十九	辛亥	自百濟還	自伏義二万六千九百九十年成	皇開	四十二
三十	壬寅	難波堀江	自伏義二万六千九百九十年成	皇開	四十三

辛亥

四 壬子 十 子弒帝

元 癸丑 故連后始 行灌佛會

三 推古 月移

二 甲寅 去年立聖德 太子攝政

三 乙卯 五月高麗惠 慈來太子師

四 丙辰 元興寺成

五 丁巳 百濟王子來 拜聖德

六 戊午 新羅貢孔雀

七 己未 人王ヨリ千二百五十九年成 自伏羲二万七千七百四年成

八 庚申 二月為任那 擊新羅

九 辛酉 五月火雨河 水滿有庭

十 壬戌 百濟勸採用 曆等書來

十一 癸亥 秦川勝建廣 隆寺始置

十二 甲子 太子作書令 十七條

十三 乙丑 帝鑄釋迦 高麗貢黃金

十四 丙寅 聖德諭勝鬘 法華

姓廢不離帝受八戒大雨傾注

二祖專示承統の智者大師説法勸玄義

智都説上機

真觀師建南天竺寺三月仁壽官成

天台智者寂の費長房撰歷代三寶記

自伏羲二万七千七百四年成

廢太子勇立晉王廣為太子

四八午時每冰同下碎醜五月雍州京城 降大雨銀屑天華九月又降詔脩定五九

關那曠多寂

太子廢魏帝于大寶殿以洛陽為東都

煬帝名廣文帝第二子

三祖僧榮叔輩著信心銘揚素本

十一

十二

十三

十四

十五

十六

十七

十八

十九

二十

二十一

二十二

二十三

二十四

二十五

二十六

二十七

二十八

二十九

三十

五十 丁卯 詔祭神祇
太子使者隋
小野妹子歸

六十 戊辰 九月太子屏
夢殿取前身
所持妙經來

七十 己巳 百濟船漂流
著肥後

八十 庚午 始作彩色紙
墨井碾磑

九十 辛未 諸臣東色隨
冠色

一 癸酉 太子逢達磨
於方崗

二 甲戌 大織冠生
李儼

三 乙亥 明年正月桃
李儼

二 丙子 人王ヨリ千二百七十九年成
元禄十一年ヨリ千七十九年成
自伏羲二万七千七百二十二年成

四 丁丑 太子建和州
大安寺出
雲國有瓜大
如缶

五 戊寅 雷不得傷河
邊臣化小魚

六 己卯 迹江蒲生河
有物形如人

七 庚辰 去年攝州堀
江有物如兒
二五聖德薨
新羅始上表

魏長城。改州為郡。更定官制。高昌入
夏。裴矩撰西域圖記三卷。

無日不流。宮室。三月倭國入貢。遺帝書。

釋智度。覺鐘。感通。改東京為東都。禁民
開兵器。

寶建德等兵起。

代高麗。始詔改事曰。鬱蹏。
向海明。稱帝。改自島。劉迦論。稱帝。改

譚藥師。本願經。

楚。太子。鄱陽。以唐公。李。洪。為。太。二

恭帝。孫。昭。之。魏。衣。樂。長。樂。寶。德。定。揚。義

改。天。興。梁。蕭。統。改。梁。王。梁。師。都。秦。王。薛。舉。寧

夏。寶。建。德。涼。李。越。王。恭。帝。弟。名。侗。宇。文。化。秦。皇

改。安。楚。朱。祭。改。天。高。祖。名。別。姓。李。都。長。安。武。德

鄭。王。世。充。梁。王。沈。法。真。吳。正。李。子。通。二

定。揚。州。武。周。與。梁。法。真。滅。亡。鄭。王。世。充。薨。三

五 四 三 二 德武秦皇 寧 義 二 十

三 癸未 一 三 六

二 甲申 置僧正僧都及法頭依僧執券殿祖父僧官也 秦王世民後号太宗責架厥遂和初定官制 頒新律令

三 乙酉 高麗僧惠灌來本朝三論宗始 張蓋古上大寶鏡 魏徵王世為諫議大夫

四 丙戌 六月大雪降天下大飢老少多死強盜竊盜起 太宗 各世民高祖子 十道 皇后親臨

五 丁亥 五月蠅集累十丈浮屠鳴音如雷 帝谷蝗却災 梁師都 突厥吐汗入朝 顏師古作王會圖

六 戊子 三 七 天皇崩小墾田宮 白鵲巢寢殿 禁書背法 詔定常服差等

元 巳丑 三 舒明 正月即位 都 詔僧尼拜父母 林邑新羅入貢

二 庚寅 遷尚本宮正十二立右 秋有遣唐使 大上田錄本行

三 辛卯 九月幸有間温湯 三 師官 張公謹卒

四 壬辰 唐使高仁表來明年還 自伏羲一萬七千九百三十九年成

五 癸巳 人王ヨリ千二百九十二年成 元禄ヨリ千六十二年成 於天竺求法 寒山拾得隱天台山 造渾天儀 吐蕃入貢

六 甲午 正朔役小角生 三月起 豐浦寺塔 秋慧星見 太皇崩 温彦博為右僕射 禁上書告訖者

七 乙未 瑞蓮生 一莖二華 定律令

八 丙申 劾舒采女者昔罪又朝 參以鐘為節 貞觀 蘇恭 加房 蘇恭太子少師

九 丁酉 二月大星從東流如雷 蝦夷叛逆也 貞觀 蘇恭 加房 蘇恭太子少師

十 戊戌 秋大風破屋九月桃李華冬幸有間温泉 命孔穎達與諸儒撰五經正義 華嚴宗祖杜順寂

十一 巳亥 正二大風雨詔造大宮 大寺

十二 庚子 宣惠隱講經於官中是 官誦始 二 七 星入月

十三 辛丑 十九帝崩明年六月大旱掃佛又拜四方祈雨

元 壬寅 三皇極 正月即位。又 立晉主潞為太子

二 癸卯 五色雲滿天。巫陳神 語四月雷下大徑一寸 圖功臣於陵烟閣。魏徵卒

三 甲辰 巫勸祭由致富多感民 帝製醫和藥賜李世勣。帝親征 高麗

大 乙巳 七孝德 中臣鎌子斬入 玄井賁經像歸京師。岑文本卒

二 丙午 宣改新詔。蒸乳制。宇治 彫紘置宮司。譯瑜伽論畢

三 丁未 制七色十三階冠。十一 高士廉卒。作王華官。擊龜茲

四 戊申 於天王寺造靈鷲山像 上作帝範賜太子。房玄齡卒。 譯般若心經

五 己酉 置八省百官。阿倍大 上苦痢疾崩。衛公李靖卒

白 庚戌 長州穴丸獻白雉。始 高宗 各治太宗第九子

二 辛亥 遷難波新宮 佛入滅千。四祖道言寂。詔獻 鷹集犬馬畜罪之

三 壬子 人王ヨリ千三百十二年成 自伏羲二万七千五百五十八年成

三 元 元 禁中論無量壽經。造 為丹野右建慈恩寺

四 癸丑 道昭定惠入唐傳法相 武此為昭儀廢蕭淑妃為庶人

五 甲寅 十七天皇崩。紫冠授 鑲足。吐火羅國舍衛

元 乙卯 三齊明 遷都大和本官 國入來日向。肩遷後

二 丙辰 百濟獻鸚鵡。鐵子疾 十月即位

三 丁巳 設孟蘭盆會。十月鎌 遣天竺方士歸國。以洛陽宮為 東都

四 戊午 智通智達入唐請玄奘 李善獻文選。詔行新祀。新遷 敬德卒

湯。智瑜造指南車

三 二 慶 六 五 四 三

二 一 二 三 四 五 六 七 八 九 十

五	巳未	七月詔都下諸寺講誦 蘭盆經。討蝦夷。出 雲國造修神宮。	教長為無忌	四
六	庚申	始造漏刻。高麗使到 難波館。設仁王會。 蠅羣至天。	慶梁王忠為庶人。作合璧宮。	五
七	辛酉	五九遷都于朝倉七北 四天皇崩有鬼視喪儀 冠授百濟王子。	征高麗	朔龍
元	壬戌	三天智 鼠產于宮馬尾 高麗屬吾朝地	改百官制	二
二	癸亥	日本救百濟大唐合戰	帝苦風疾委政武后。蓬萊宮成 譯大般若經畢。	三
三	甲子	定冠位階名等。獲我 連薨。淡海國粟太郡 宿間稻生穗。		德麟
四	乙丑	大右崩帝在喪。鎌足 內大臣号大織冠。		二

五	丙寅	八王ヨリ十三百九十六年成 元祿七年ヨリ千七十九年成 唐沙門智由献指南車 京鼠向江州移。	自伏羲二万七千七百五十二年成	乾
六	丁卯	遷都近州志賀大津。 高野献白燕。先帝崩後	大教刺被。律宗祖道宣寂 六百年	二
七	戊辰	正三帝即位。創建福 寺於志賀。新羅道行 擬草薙。越州献燃 土燃水。常陸有角馬奉	高麗王藏陰唐。京師山東江淮 旱饑。	拾
八	己巳	改中臣賜藤原姓。 鎌足薨。證岐屋島城。	李勣卒。定鑑注法	二
九	庚午	四月災法隆寺火。雨震 雷。六月龜背書字。	詔官衫復舊	亨咸
十	辛未	正五大友皇子任太政 大臣。四月始打時候 動鐘鼓用漏刻。十月 太子大海入吉野。十 二三帝崩。大炊省昇 皆鳴。筑州生八足鹿	大鑑禪師傳五祖衣	一

壬申

鳳白

天武

五月大友聚兵
謀帝遂軍敗自
縊九月帝移都
州尚本官

出蕃遣使入貢

癸酉

二

二十七日即位始寫一切經
詔諸臣戈能死當職
義成始任少僧都
鎮西三長赤雀始立不破關

獲思德隱然部山藏千鈔方

三

甲戌

百濟王昌成薨賜小紫
位三月對馬始銀出
人姓氏定法度始

五祖弘忍寂滅神在靴大破新羅

四

乙亥

正月皇子百寮拜朝
始與古星臺詔禁殺
生事四月始行廣瀨
龍田祭六月被行始

盧惠能落髮以杖亡傑為侍衛

五

丙子

正月十五初位以上追新
朝廷賜宴置祿射西
門庭中八月詔放生

鳳儀

六

丁丑

人三ヨリ千三百卅七年成
神統三分二給神主
十月五節舞姬始

自伏羲二方千七百十三至成

以高麗藏為朝鯨王

七

戊寅

八三處八塔塔多武
峯定惠歸朝其露零
難波獻瑞穗五莖

百官四夷朝天后於光順門

八

己卯

辛吉野六月永零大
加祿勅制僧尼威儀
法眼色始有悲田院
本録初置關龍田山

廢太子賢為庶人立新王並為皇太子

九

庚辰

正月活田村桃李實
二二十五葛城得麟角
六月灰零十一月三
自戌至子東方明

宴百官及命婦於麟德殿

十

辛巳

去年皇后疾創藥師寺
愈正祭式五十二條
窮前生始著黑漆冠
改定禮儀更用難波礼
明年三豆尊雀奉

法相宗開山慈覺寂

十

壬午

明年三豆尊雀奉

淳承

開

隆

求

靈

調

三

二

二十	三十	四十	朱	鳥	元
癸未	甲申	乙酉	丙戌	丁亥	戊子
癸未 癸未 二韓樂於庭中 僧正僧都律師 用銅錢發銀錢 發鼓吹舞送 定諸國界	甲申 丹州有十二角墳 詔男女衣服 神造伊呂鳴 七十四未曾有大 地震 土州大朝高騰	乙酉 正月更改爵位号 定朝服色 諸國有位人 免課賦 法藏献自木 更 大津皇詩賦 是日未始	丙戌 和州献赤雉 大赦天下 獄空 草薙 送熱 田社 九九帝崩 大津皇子謀反 地犬交	丁亥 正月告天皇來 一持統 於新羅 以皇 服絳袈裟施寺 設國忌齋	戊子 人王ヨリ千三百四十八年成 十七年成 自伏羲二万七千七百四十四年成
弘道	聖嗣	二	三	四	五

玄暉叙崇撰法苑珠琳百卷等
十二月帝崩

中宗 顯宗第七子 二月睿宗 改文明九月太后改光宅 太后廢帝為廬陵王立讓王且后 始御紫宸殿改元及服色皆 帝在均州太后遷帝于房州改元 垂拱 以僧懷義為白馬寺主

三月中宗在房州 秋有山出於 新豐 太后崩政于豫王且

天下大饑

太右 聖母神皇遂 教唐宗室 五月后

十一月太后亨 萬象神宮始用周 正自名 聖改 日制除唐宗室屬 籍 僧懷義為新寺道大德官

改國号周稱皇帝 改姓武氏 改天 後 大雲經於天下

禁天下屠殺採捕 周殺讓王死 周武自号金輪聖神皇帝

七	六	五	四	三	二
癸巳	壬辰	辛卯	庚寅	己丑	戊子
癸巳 正十六漢人等奏 百濟王授位 始 王繼於白國 十一月 江州益須郡醴泉出	壬辰 外官遷官 行幸宮 觀 成始造 鈔粉賜綿帛	辛卯 論百寮奉佛 始 位 詔公卿行月六齋	庚寅 正朔正即位 四月定 朝服 大神宮遷宮	己丑 正月 卯日始献御場 正十五文武官人進 草壁皇子薨 禁斷 雙六 集神祇官宣	戊子 人王ヨリ千三百四十八年成 十七年成 自伏羲二万七千七百四十四年成
十	九	八	七	六	五

甲午十二月遷居藤原宮
置鑄錢司

乙未九月放赦獄徒

丙申正月公卿射南門
先帝太子天白王崩于秋三月

丁酉文武
八朔受禪即位
三年不叔大統

戊戌禁博戲徒與居同罪

己亥五月置氣從小角于伊豆
置鑄錢司

庚子道昭寂火葬始
置製衣冠司

辛丑
九月華紀伊溫泉人在哥詠
嚮是雖有年号記一時
瑞故不用
始補內舍人
置彈正其至
撰律令
始釋奠
松尾社建

壬寅
人王ヨリ千三百六十二年成
元祿七年ヨリ九百八十三年成

武氏加越古之号又加慈氏之号
改延載

周改天無萬歲又改造聖

周改萬歲通天又改方歲益壽
法藏開華嚴論

周改神功元
鑄九鼎成

周改聖曆三月帝還東都武以帝
為皇太子以武為相王
帝有東宮
李太白生
譯新華嚴經畢

周改文德以武為歲首
對義淨譯金光明經
狹仁傑卒

周改大足又改長安
日本自神武元年至是千三百六十一年

二
諸國創體
始開政權山道
頒律令于諸國
持統崩
山城唐男及八人

三
癸卯聖武生
三月人異朝
來
東西市始
三足馬生
五月慶雲見
義洲為僧正

慶甲辰
宇合生
始停百官跪
伏禮
鑄諸國印

二
乙巳
十并合諸國
置八咫
鏡社大倭從越前獻赤鳥

三
丙午
十月不比等修維摩會
始行追儻
都三度座六見

四
丁未
六代三大地震
六十
五帝崩
火葬帝始
長八丈橫一丈二尺二頭三面鬼來

和
戊申
從武藏獻和銅錢
安陪仲九生

銅
三元明
始行銀錢銅錢

自伏義二万八百年成

周德作大像

中宗
張東之諺武氏
亂帝復德德
國号唐
密諦譯楞嚴經

五月葬則夫皇崩於乾陵
置平道巡察使
二共八神秀泉

去年創譯大寶積經

始用卦卦封墨勅除宮

一十

二十

三十

四十

五十

六十

七十

八十

九十

二十

二十

二

龍

龍

二

二

二 巳酉二月構築紫觀世音寺
九月大神修宮(光仁生)

三 庚戌三月難波遷都于平城
不比等移宮興福寺

四 辛亥始賀茂祭始織紋錦(昔)
錢人等始叙位(稱荷神現)

五 壬子作風土記始置史生
丹波獻與狐(陸奥國分)

六 癸丑割備前六郡始為美作
割丹波五郡為丹後
定諸國郡鄉名(嵯峨)

七 甲寅布衣六尺定始出羽養
蚕(紀清人等撰國史)

八 乙卯獻七寸盃龜左右
眼白赤頭三脊七星

九 丙辰九月安麻呂為氏長
玄昉入唐(權現入熊)

一 高兼人十八百移武藏
八月阿倍仲麻呂入唐

神僧方面入宮賜号法雲(高僧)
一行赴關

睿宗 睿宗 睿宗 睿宗 睿宗
睿宗 睿宗 睿宗 睿宗 睿宗

正册 改大極五月改延和八月太
子即位改元元妃王氏為皇母

玄宗 八即位壽七十八歲(七月)
太平公主謀逆賜死(高力士為)

監門 十月講武於驪山
選樂士教百人為梨園弟子(且)

春北院 玄覺禪師寂
置律讀官(西域八國請降)出

東大蝗 高岳元瑛寂(天竺善無畏至京)

師 六月上皇崩(影繁為相百)

官得職

養 丁巳 元祿四年 三月九百六十八年成
美州禮泉出行華(十月慧星出) 自伏羲二万八千八百二十二年成

老 戊午善無畏來遊(不比等) 撰律令(五月) 道慈歸朝(吉備公入) 唐(泰澄上白山)

二 己未孝謙生(諸官使把務) 定婦衣服樣

三 庚申 淡海公薨(放生會始) 給入親王撰日本紀

四 辛酉 長谷觀音像成(十一) 元明崩(信濃諏訪郡出)

五 壬戌 魚名生(始置女醫博) 寫五部六乘(啟齋)

六 癸亥 紀朝臣上白龜

七 神 甲子 聖武 二十四即位(三) 十八人丸薨

二 乙卯 帝受冬至加具(桐子從唐) 來(行華) 王律(寫) 赤人(哥有)

三

景

二

先

元

二

三

四

五

六

七

八

九

十

十一

十二

十三

十四

三 四 五 天 二 三 四 五 六

丙寅 帝不豫於天下放生大和

丁卯 三月和州長谷寺成風

戊辰 九月流星長河二丈四

己巳 光明皇后立龜背有

庚午 四月創真福寺塔房前

辛未 定猶樂寮紀國海水

壬申 新羅使入京夏大旱

癸酉 炎路發帝生三島明神

甲戌 正十光明皇后營西

地震 金堂於真福寺四大

命張說修五祀日本國涉門榮

獻普照至干揚州

善樹流志卒百五十六歲一行寂

行麟元大行廢

以帝生日為千秋節禁私賣銅

鈔錫

玄明甚然說止觀智昇進開

元釋教錄

詩書賜吐蕃

不空回天竺至師子國

居士張勳入朝分天下為十五

道置來訪使韓休為黃門侍郎

同平章事

張九齡為中書令李林甫深結

宦官如嬪上及麥於苑中張

泉入禁中

自伏羲方千八百五十年成

七 八 九 十 十一 十二 十三 十四 十五

乙亥 人王三月九百九十五年成

丙子 善提僧止來天下病

丁丑 桓武生海州建國分

寺藤氏四家同薨

戊寅 松浦明神現詔每月

六齋日停漁獵

己卯 始建海勿國分屋寺

庚辰 大宰藤原廣嗣叛遷

都于山州恭仁即

辛巳 京都新遷大赦天下

壬午 奧州雨赤雪二寸六

癸未 月京神雨傲大陽空樂

十月創大佛像于紫香

樂始置瑛紫鎮西在

四

五

六

七

八

九

十

十一

十二

十三

十四

十五

十六

十七

十八

十九

二十

二十一

二十二

二十三

二十四

六十	甲申	二月遷都難波。道慈。叙。去年宇治泝水。揚。涉。移。天。保。于。平。城。城。天下。大。地。震。買。六。日。玄。助。夫。禁。寺。買。鑿。田。并。園。地。未。為。寺。地。	四十	丁亥	詔。五。日。節。宜。用。舊。繡。中。將。姬。生。	三十	戊子	四月。元。正。節。崩。○。七月。十。部。法。華。薦。帝。	二十	己丑	行。基。有。間。尾。湯。寺。建。立。四。孝。謙。從。與。明。始。真。黃。六。孝。謙。金。八。幡。詔。向。京。正。月。殺。二。月。行。基。叙。錫。普。薩。	十	庚寅	八。幡。大。神。封。八。百。戶。	一	辛卯	善。提。為。僧。正。勝。寶。已。崩。公。私。清。負。悉。從。原。免。	四	壬辰	四。九。慶。東。大。寺。上。皇。幸。之。吉。備。公。為。入。唐。使。
六十	甲申	改。年。日。勅。○。机。令。百。姓。十。八。為。中。二十。三。成。行。以。機。太。真。為。貴。妃。○。帝。聞。空。中。神。語。	四十	丁亥	鳳。凰。現。○。祿。山。請。降。貴。妃。兒。○。十。月。如。曩。山。溫。泉。宮。日。華。清。	三十	戊子	十一月。以。貴。妃。嬪。為。國。夫人。○。改。會。昌。縣。曰。昭。應。	二十	己丑	哥。舒。翰。攻。吐。蕃。○。始。極。裕。于。大。清。能。	十	庚寅	封。祿。山。為。東。平。郡。王。○。楊。釗。更。名。賜。字。國。忠。	一	辛卯	為。祿。山。起。築。於。親。仁。房。○。祿。山。討。魁。此。大。敗。	四	壬辰	世。尊。入。滅。○。楊。國。忠。為。右。丞。相。○。十。七。百。年。李。林。甫。卒。

六十	癸巳	人。王。三。百。十。四。百。十。三。年。成。○。光。明。皇。后。建。法。華。寺。石。山。寺。建。唐。鑑。莫。來。築。飛。壇。于。東。大。寺。○。八。月。風。水。傷。民。八。幡。詔。請。常。神。田。五。二。聖。武。崩。○。明年。諸。國。兼。孝。經。○。法。進。慶。俊。並。任。律。師。○。明年。帝。寢。殿。承。慶。裏。天。下。太。○。四。字。自。生。駿。州。獻。蚕。自。成。字。曰。皇。帝。命。百。年。故。改。元。知。州。藤。根。成。字。○。禁。殺。生。分。以。猪。鹿。類。進。御。○。高。麗。使。貢。方。物。○。創。招。提。寺。	四十	丁酉	良。辨。為。僧。正。○。六。月。光。明。右。薨。○。三。月。鑄。萬。年。通。寶。太。平。元。寶。	三十	戊戌	良。辨。為。僧。正。○。六。月。光。明。右。薨。○。三。月。鑄。萬。年。通。寶。太。平。元。寶。	二十	己亥	良。辨。為。僧。正。○。六。月。光。明。右。薨。○。三。月。鑄。萬。年。通。寶。太。平。元。寶。	十	庚子	良。辨。為。僧。正。○。六。月。光。明。右。薨。○。三。月。鑄。萬。年。通。寶。太。平。元。寶。
六十	癸巳	自。伏。義。三。万。八。百。五。十。九。年。成。○。十。月。帝。如。華。清。宮。○。西。蕃。寇。臨。涼。州。帝。初。不。空。禪。院。兵。左。溪。彭。越。卒。○。祿。山。請。降。勅。書。召。諸。將。發。亂。○。肅。宗。各。將。玄。宗。第。二。子。○。祿。山。請。改。聖。武。○。玄。宗。幸。蜀。○。繼。殺。貴。妃。於。馬。嵬。亭。殺。國。忠。○。七。月。帝。即。位。○。安。慶。緒。殺。祿。山。自。立。改。天。成。○。燕。郭。子。儀。破。燕。復。京。師。○。上。皇。還。復。緬。年。思。明。復。叛。○。立。太。上。皇。○。史。忠。明。初。大。聖。王。殺。安。慶。緒。還。○。范。陽。改。順。天。○。左。丞。王。維。卒。○。李。輔。國。遷。太。上。皇。於。西。內。	四十	丁酉	良。辨。為。僧。正。○。六。月。光。明。右。薨。○。三。月。鑄。萬。年。通。寶。太。平。元。寶。	三十	戊戌	良。辨。為。僧。正。○。六。月。光。明。右。薨。○。三。月。鑄。萬。年。通。寶。太。平。元。寶。	二十	己亥	良。辨。為。僧。正。○。六。月。光。明。右。薨。○。三。月。鑄。萬。年。通。寶。太。平。元。寶。	十	庚子	良。辨。為。僧。正。○。六。月。光。明。右。薨。○。三。月。鑄。萬。年。通。寶。太。平。元。寶。

五	辛丑	十月遷都于近州保良	燕史載殺秋	二
六	壬寅	正月築戒壇于藥師寺 觀音寺○五月復都平 城○太上皇居各法基	上皇崩壽七十八歲帝亦崩相距 十四日○李輔國殺皇右張氏皇 子二人故帝盜殺輔國	應
七	癸卯	五五鑑真寂○六光三 當林曼荼羅現 <small>高麗使手新 福貢</small>	代宗 <small>自敘</small> ○吐蕃入寇 關中虫蠶霜雨○夜忽為皇太子 稅青苗錢給百官俸	德
八	甲辰	道鏡賜号大臣權師○ 配帝淡州高鳥誅惠美	置百高座講仁王經	永
天	乙巳	道鏡受法皇位○授丈 六佛像於伊勢太神宮	七月始作玉蘭盆會于禁中	泰
神	丙午	日光山立○始造八幡 此賣神宮寺寂澄生	大教東被○魚朝恩作章敬寺 七百年	曆
二	丁未	証執春月移和州三笠 山○式部兵部始賜券	詔忠國師入内○韓遜之生	二
二	戊申	巳酉清九請宇佐見神靈○	杜讞卒	三
三	己酉			四

人王ヨリ千四百二十年成

寶	庚戌	先帝河内曲陽王正月唐而阿倍仲麻呂 道鏡之新法師死○建初河津寺	自伏羲三万八千七十六年成	五
龜	辛亥	藤木手薨○令諸國祭 疫神○星隕西南聲如 雷○渤海國使入京	謝魚朝恩○杜玄美卒潭州五十 九歲	六
三	壬子	三月置十禪師○道鏡 死以無人葬		七
四	癸丑	良舟寂○僧階配官位	胎胎易生	八
五	甲寅	空海生○毛神護手 建○四月天下病瘳○平城生	六月不空死	九
六	乙卯	吉備真備薨○陰陽頭 大補卒○中將如平		十
七	丙辰	始置諸國自教員○京 中屋上海夜日洛石		十一
八	丁巳	華嚴宗祖慈訓叙○冬 旱宇治河水絕 <small>依侍今冬人 道言大快</small>	顏真卿為刑部尚書	十二
九	戊午	貓鼠同穴○去年勝尾寺 講堂成○清水寺緣起此		十三

全十

十一

十	巳未	明神與州遷豆州	三島	五月上崩。諭立為皇太子即位	四
十	庚申	京城諸寺雷火賜唐及新羅使射及	德宗	各造代宗長子。作	中
應天	辛酉	帝崩。廢後開	李寶臣	郭子儀卒。李希烈反	二
應天	壬戌	光仁長子正月	真宗	趙匡胤	三
二	癸亥	五八幡誌我名大自在王菩薩。藤魚名處	大泰	王宋此改應天	四
三	甲子	七月造山崎橋。十一遷都于山州長岡城	李德光	謀叛帝	元
四	乙丑	大伴家持死。置定額寺。坂上河田丸。平野社建	陳仙奇	殺李希烈	元
五	丙寅	創梵釋宗于近州。原親主。嗟哦淳和生	馬祖道一	寂。昭統改	三
六	丁卯	庚國葉來。典藥寮奏新修本草			二
七	戊辰	空海入京。最澄創			元

八	巳巳	人王。千四百四十九年成	自伏羲二万八千九百九十五年成	五
九	庚午	夏畿內炎旱經月。復置鑄錢司。人疾疫	李	六
十	辛未	魚養賜朝野。宿祢	天下四	七
十一	壬申	勅令。夏習漢音。禁葬埋東山西面。依近京城	倭	八
二十	癸酉	藤小黒等。觀新城。但藤氏聽	天竺	九
三十	甲戌	遷都于山州。平安城。將軍塚成。藤	解	十
四十	乙亥	田村丸為征夷將軍。追討東夷	天竺	十一
五十	丙子	冬創東寺。表寂。鞍馬寺立。始用新鉄		十二
六十	丁丑	真道都雄等撰續日本		十三

七十	七十	八十	九十	二十	二十	二十	二十	四
戊寅	己卯	庚辰	辛巳	壬午	癸未	甲申	乙酉	
海國遣使獻方物	二月和氣麻呂薨	富士山自燒山川水皆紅色禁輸錢米	田村九征東夷勅諸國津濟處設舟橋為式	勅宣請六宗廣學業	始置神戶齋宮寮遣唐使各賜彩帛	五月空海七月最澄入唐	最澄歸朝九月高雄修室灌田村營清水寺	人等一千四百二十四年成
皇少識叛還奇州	帝迎瀛觀賜為清涼國師							自伏羲二万九百十一年成
四十	五十	六十	七十	八十	九十	二十	二十	求
						日本遣使朝期學者櫛龜辨沙門空海入中國學秘術於惠果	順宗名諱德宗長子常貢外繼進擊始令史官撰百曆	

全四卷持至

深自記

