

長秋記

天永四年

正月二月三月

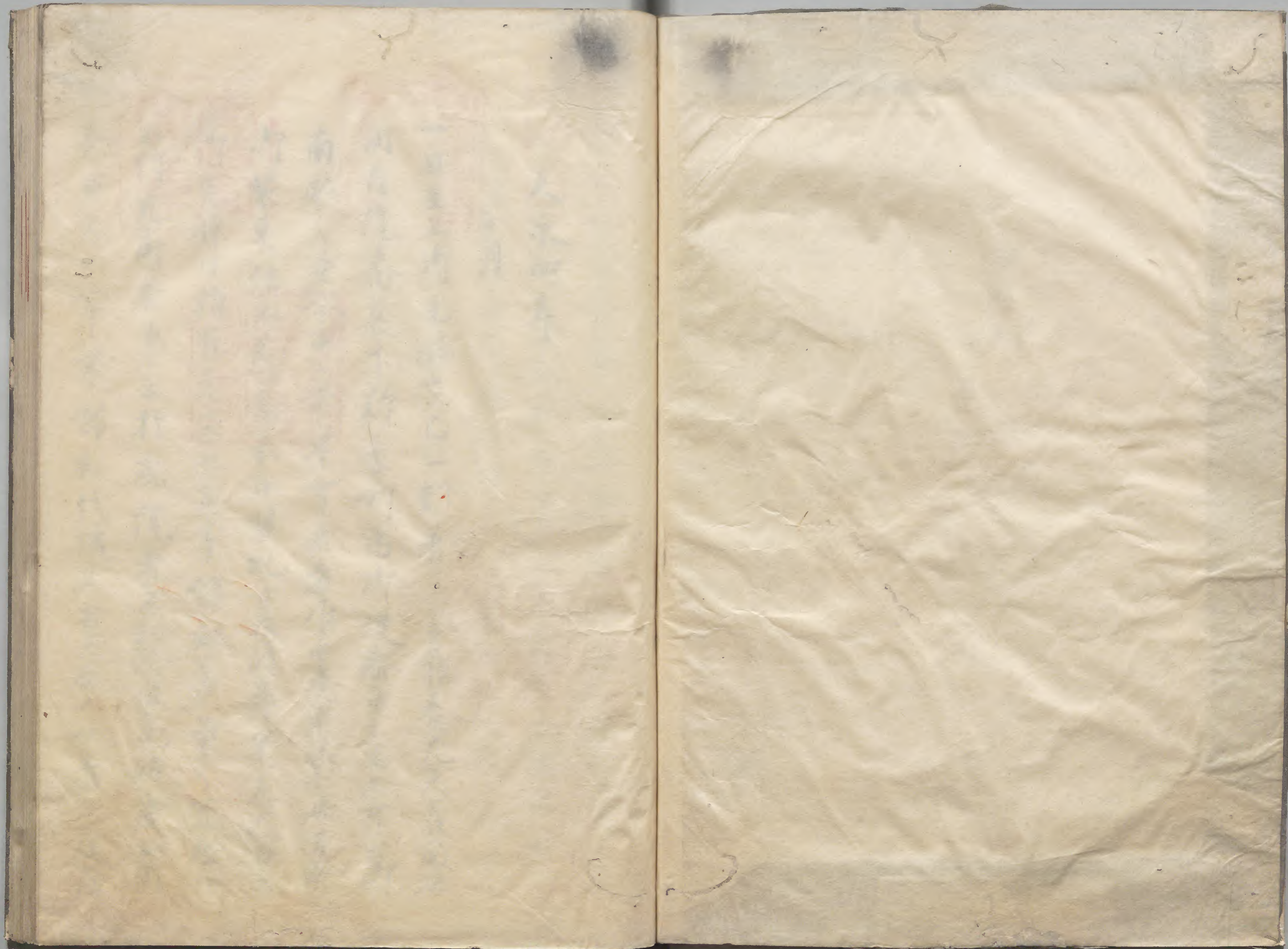
四月六月七月八月

十

内閣文庫	
番號	和 100922
冊數	29 (4)
函號	161 16

庫	文	閣	内
一六二函	一〇〇九二號	三〇冊	和書類
五架			





教部省
文庫印

永四年

内一六六一號

正月

文庫印

一日至上沂元朕也己一刻着前會朕奏元大旨殿此
間自院番長下野季利為沂使奏申云至上可出沂

南殿之中令申早可奏者承由奏申結事此有者

抑蒙東結如前日習礼日移改尋申元大旨云
日朕日相有建玉巡方常饒銀之中承之可金式

文庫印

府答申云於或說者不知給但寬治度也例

者有文玉常常饒銀代随又古大殿此者今度存

内閣
文庫

文庫印

其自若河禱前下上卿時指有文巡方常如謹錄叙云
：撰奏云然去之夜者如余可平沈地池者共幾又府
生下乞野敦利自院泰早下令泰給也主上御出成
畢者皆令忘泰給入自德賢門至春和門下自車入
自左衛門陣於敷政門左春操門木立給壁外相續
門扣府被泰自和德門之左大臣西良久人之群泰
左大臣入自恭禮禮門昇自南殿此廂東階見給南殿
浙裝束此召下官笏取語浙笏給而被作之也去
不可持笏者皆以此笏懷院中可給迴者押笏紙巡
覽浙裝束可見苦故也足也理亭被押笏紙也為房

朝臣相從惟左大臣作為房之浙酒直臺貴南而立似
昇之道頗無便宜前日可立中央之中作顯澄早而
於此為之如何為房申云字北而可立者迴檢畢
自奉路是出矣津給此間取懸浙笏給先主上亦
浙南殿北廂而理浙髮浙內茲以左中身顯澄亦位
之右少年雅魚人柱右中身實行人以左
進檢中為通季人六位而三人相從為基進檢大
傍如行等候仁壽殿下格子中奉護身真此召理浙
髮畢之謹依未刻限未浙憤督浙大床子下耐
左大臣以官人左進府生令呼召奇被奏不可奏不具

之中作付内为可奏者仍大臣召大臣祀所遂作此
自自院右近府生益久泰以并申核政云为催子
左大臣許造人廣吾門亦經人支連系中不遠兼近
兩三人可令催給者核政奏申云左府早系仕兼近
事依彼大臣請自昨日不拍也者良久云河
河帳中陸陽以光平作差人不奏先之及中并類兒以澄胡臣
立直酒案於間中央之河庭定後大臣出
自河後下露臺於陣脇是執次隨身亦奉仕又左大臣
於同示此北密布日冕執所重胡臣与下官奉仕之核
政壇上收軒廊西才三間立柱東迄南次左府又

河同治立同東柱西迄南核政法左府曰於者可
出立於左府申始可然之中出自三間練步斜行於
楊樹東南過楊南之召風吹返裾通才府生泰云禮
進直之玉内并立不程向此北立構此同左府被作下
宋被被后拜事如何下官申云志可候事也者但内
府戶部被之慢亦被作自何事候亦招伴之被
作云八十者后拜由在古託德志后欲拜思給以
何者被申可然之中左府相次如前南河之大相東
構云此處微言核政申信事在后拜事此同后拜事
乘拜左府一拜後乘后不立給核政之又拜六年後

時同極亭廢於此後去之移改不構而右迴路字路之
軒廊亭不始東向左大占又構又右迴路下路之亭
不始西向移改申左序云七今若早可無後於左序
丁熱之由若申始此後出自同間練後階前隨身附
七以下出來後西壇西洗盥下洗平於壇下而自西
方界壇上之東北給大官楹大吏忠教一屏自西於
案西之東南構指另取區蓋置傍取區之移改案下
首筭而左之當盥而洗平給主水以頓資盛後作不車
仕世後內益助以仲扶多口于布切構之居西壇下
同極亭取之被進殿下之手拭平取筭屏西階之

自下牙二曾唇脫靴屏自階南後始大足為先於黃子
敷當廟牙二間向東構之給左大占又屏自東壇付
洗盥案下之水乞某奉懸平少內益屏助高進中
夾多口此後屏自東階之黃子敷二間向西構作法同
大相但以左階右於同廟母屋二間斜到於屏風南
頭左之構指另以手候於帳後而左序招令構指給中納中內侍
特志通曰被候於以手候東方也
右手於唐連區高左手指於區於屏風西南大占取
之內侍歸入但馬內侍之大占取之自於帳東間
直出南廟而更折西入自於帳間說其下右為先屏
帳臺而勝於於於西南之土敷上置唐更區大蓋

首宮南際而進以左右手抽取御橫此間皇帝低頭
御取平自半押折入宮度蓋鴨^鴨下帳基下取笏
左迴自帳基与柱之間向東^{聲元}折之次大相入自廟母
屋之間到御屏風妻又招頭并令指笏而北^可久之
取冠其作法同左府内侍^美湊儀之件御冠入御冠
宮蓋欵作法同但馬大相右手取中^子手押儀而出自
御帳西間自南廂東杓而入自御帳間去帳基三
尺許跪奏祝詞畢其詞不步事畢三度膝仍昇帳
基又膝仍加冠皇帝伏御以左右手^髻奉押入而退仍
下帳基取笏左迴於南廂自二弓下簣子向東揖立

大旨進御帳下跪量笏昇帳基而膝仍用唐連宮大
蓋左手取一懸子而置蓋上右手取刷^{而元}爾少進皇帝
屬^屬御先奉笏左方次取左手^手後右方^手容之奏云
以御手項押而可入也者是恐落失故也此後納
刷而必^把蓋懸子木大旨退下帳基取笏左迴出
南廂下自東二間向西揖与大相相揖而左迴^下大
相右迴此間^北移改氣此廂結天皇入御左大旨津府
懸瓦御左内府宣仁門南圍懸瓦被君^清讀此間
理髮令婦字小^子豆亦自御帳後昇自東面被唐連次
采女三人出自御膳宿陪膳采女進酒其西在小机

東九祭^升事三夜者左大后^升說先祭奠以^奠奠各
一奠也九三奠^奠是九大相進者^奠也加之謂
三夜九寬治夜故大周此定數申給^而於^而刻丁三
夜^當給^中為房奏申仍^上其定^當^升之後故
大周此^事被^服之^尤甚^多勅申云寬治^升禮^升禮^升禮^升
常^當鼻^禮之^之今夜^當鼻^禮之^給去^後相^遠何^作
之寬治^禮委^具九^而鼻^禮甚^見苦^於當^鼻禮^可之^也
首^於左^方鼻^儀其^之勝^以以^左右^手取^于朝^信天^宮
以^左右^手取^之取^遷左^手右^手取^升者^而取^之升
寂^祀首^奠薦^西而^次此^間大^后退^取為^儀升^儀下^天

宜^祭升^儀首^奠升^儀著^以左^右手^退給^大后^之如^初進^以
左^右手^給之^如升^居南^小机^退下^取為^上指^之右^迴
經^升路^由自^東階^至靴^下官^奉信^之出^自軒^廊西
二^間漸^步液^階前^淨大^相北^構樹^南而^此雙^之其^間
五^六尺^許也^主上^取醴^以之^祭之^首奠^東取^之車^之
祿^大廚^如前^在居^祿給^又首^奠薦^升出^軒廊^之給^間
被^停下^官云^予液^階前^可之^大相^南而^此大^相可^於
構^北欲^將了^於南^欲下^官申^云於^大相^北西^可雙^之
之^中見^寬治^禮以^是案^之可^於構^樹北^者何^謂大^相
此^北手^取於^大相^北而^可之^給也^者仍^如此^欲大^相揖^於

其是
作是
三子
誤當

檣樹西被參北廂左府又於檣樹西北後階下入自
軒廊二間而佇立陣遙此召內府被申左府之宣耀
殿儲休不令後給何事惟小仍左府源大納云皇后
實權更右宰相中將口位源少也雅定於中仍所重
仍向休不有酒肴并湯漬事自平木院壇不被在膳
物菓子異預粥木事予仍向陣方給內府以下副宰
丞外并左大臣獨留陣所莊之上出所先之河帳
中撤平敷疾立所倚子并居物机而置銀金如常延
密近衝陣階下必尋常節令主上今夜涉差靴近仗
勢勢予左之中仍信通朝臣少仍顯個朝臣忠宗朝臣

右近權中仍宗補朝臣少仍雅定朝臣宗德朝臣仲伊
通木也此同右中并為隆朝臣少仍云宗憲大仍仍所
幸大內就敷光太史威仲川率史免未仍敷政
宣仁兩門而割副宜陽殿壇上於行廊差階下左仍并
於東南美子敷作不用門之中近清用門如常又云
卿可泰之由以右之府生資定告外并人左大臣殿
後之被作云為下自所後方作仍就此事下合仍
也非執政之人於堂上仍事榮不得心事也本此後
因大臣雅實臣初之後的六大臣忠權大納云仍
實源大納云仍後按察大納云宗通左大臣仍德實

殿中納云仲實右未門皆顯通新友中納云宗志中納
言中納忠通治部卿基經別當能後大宮權大史志
教卿未一列右宰相中將顯雅左宰相中將政尤大
奇重資大貳顯季卿未一列皆理史為房友宰相
後志左宰相中納實澄一列入自承的東飛龍標
德更五六人許列立舞平左迴經卒踏退出迴屏
入自敷政門玉陣或有不忌輩此召主上召河卒殿
于時更始移畫所左南北畫儀燈線廂一二三間
自中央以南敷拓北為云卿左無換切左北上座西
南味舉燈主上皆入所朝飽餉無幾出所
河所儀北拓政殿
中禮儀始

先之義人奇雅益到陣座上遂初示可泰殿上中仍
左府門下引泰殿上居膳物出所後拓政儀所前
座召男共以奇實仍入自上戶後南廊被作可云
召中實仍胡后承作出殿上右座上跪云召成等
此後下居小板敷左大臣內大臣右大臣源大納云
按察新友中納云中納云中納泰美云在治初不
美而依為所遊召役人用府不有召仍泰美次殿上
五位實重衡次一欽以中納通季胡后欽至義人奇雅
益取籠子后長押上而進中將不取籠此回殿下
殿上童元帳者可泰由頻被得作以奇泰在殿上童

元服可奏中中有數刻自仙花門古川所臺東北
舞舞右多授守感家男感邦去十二月昇殿長橋
步橋為道返亦古南府長橋內蘇人給祿黃令哀給而懸
肩在亦卒下而又舞舞退出二款以奇實仍靴子戲
人侍從成通實仍靴靴子兄才作法茲以相遠此間
殿上五位未取河橋真置上達部府前各隨藝取之或
五位賜之此間殿上人召人後東美子數宗捕胡
后副声位通胡后笛雅定胡后笙宗能胡后副声弘
兼胡后華等侍通和琴拍子宗志鄉華忠通鄉琵琶
基從鄉雙調取貴二遍馬破筵田二反律侍坊海万

威樂二反此間以并系居南府小板敷申勸學院冠
者奏由抑黃子數進而為歌中而殿上召人居塞而象下召之
作退亦此後必殿上童進出東庭於抄政宣左府同
治姓名禮申各稱次舞舞退出又出納給祿必兼黃
衾也冠在六人又進亦舞舞或較度舞或不舞乞不
教金欲文章博士教光子同永實子勸解申次官仍
感子侍阿珠守尹通子數度舞舞在東門令明子氏
部上更感仲子不舞之殿上童感家子美清黃單
衣袍勸學院冠在是為常六位袍次上達給祿仍事
藏人与藏人亦自下戶運出置河侍子前上及大臣

新青色袍半臂臂下製表袴以弁結之右二人半臂
 下製表袴大納言才臂下製中納言袖單表袴也
 以弁結殿下所祿次殿上四位五位木給之自座前
 給之百人木給給祿之間退座人退在右大臣所
 録宗補胡后取之内府祿雅定取之殿下所祿中納
 言中納取之中納言中将祿宗能取之餘人自取
 木給事平人退在右大臣自春幸門給之後下
 下所系見殿所裝才在中所顯降胡后奉南面所
 裝才在右少弁雅兼在仁北廂所裝才
 宗震殿中屋九間懸新調壁代中央間之所帳撤本帳而大

掌會所帳也 帳臺上敷滿絁綯廣帖二枚東西東南北相雙 其上

敷龍鬚土敷二枚二色後緣濃少表以赤敷之半當帖

其上敷東京錦首南面以首中央當土敷二枚中 所帳後良乳南角之立見

所屏風各一帖大京南北外如幕舍内 所調末皆用茶朝

所元服物皆用南廂西才三間立所酒饌間中央併酒案寄南之

而依左大臣宣川立仍中央也 白木八足机三脚也一脚高

三尺廣一尺六寸長三尺六寸外自為妻北方立之

八足末廣也其上置陶器所盃一口有蓋并盤 其西置

白木几一枚柄西作 柳也其神必在畫所膳馬頭

盤之上其上也覆白細布一條三端二脚各高二尺

六寸廣一尺六寸長二尺子午為妻南方相雙之
八足上下同板也東机置陶器多頸瓶子一口長一
尺七寸許以木作多頸狀繼之其布是陶器酒海一
口心徑一尺六寸許入體以白布一條覆其上籠瓶木
西机上以白布一條覆之以上二脚度布寸法其上東西
相雙之白木八足小机二脚各八足也脚列以白布為
敷物長各三尺六寸小机南北以東西相並立廣一尺許長一尺六寸許西
机上居陶器著基盤也其上東机上居小器二口一
口者感于翹平切高三寸許頗列入感之口感翹者
于翹在北智其每度西小机下置牙簣薦一卷廣二

尺六寸許長六尺許故小車蓋以白糸為編法殿辰已
未申兩方壇上立白木案各一脚高一尺六寸長二
尺廣一尺三寸許瓦其上置黑漆巡盤各一口椽在
東中夾白木杖多口內懸察物之居南殿下寬治記
倚柱心自餘如會北廟西才二三間上格子件三
間并一門戶木懸錦額所蓋以長筵五枚鋪滿件口
間內西才二間西三間南并東立迴五尺許屏風
五怡東一另二怡北不足南障子際三怡先西才三間中央敷一色
後透代立大床子二脚東西相並之南其上鋪東京錦
茵東其前立西面錦草整就為押髮座去大床子一尺許件

草^整欒長轉而入大床子东所屏风^北此停敷管者死

一枚為不政大臣^西所屏風後浦黃端^北二枚為内

侍女^西人^東侍^件北南北二^件西^件屏風^東西^件雙^件之^件三

尺六寸^件蔣^件繪^件螺^件鈿^件臺^件厨^件子^件二^件脚^件北^件厨^件子^件中^件有

三層上層^件置^件紫^件壇^件地^件所^件脇^件息^件橫^件伏^件寸^件法^件不^件叶^件也^件南

所^件厨^件子^件中^件有^件二^件層^件上^件層^件置^件所^件冠^件莒^件一^件合^件

下層^件置^件平^件硯^件莒^件一^件合^件硯^件龜^件筆^件墨^件入^件東^件所^件屏^件風^件西^件面

倚^件而^件立^件二^件階^件其^件上^件居^件所^件冠^件莒^件有^件基^件其^件北^件立^件傳

环^件有^件基^件中^件層^件置^件唾^件壺^件莒^件北^件置^件打^件乱^件莒^件二^件階^件北^件置^件唐^件邊

蓋^件上^件小^件懸^件子^件置^件面^件脂^件口^件脂^件莒^件各^件一^件口^件次^件懸^件子^件入^件櫛^件二^件枚^件螺^件鈿^件刷

二枚^二枚^二銀^一櫛^一拂^一銀^一簪^一依^一券^一銀^一簪^一沙^一歛^一急^一角^一木^一次^一身

入^一後^一櫛^一中^一一^一條^一其中^一有^一所^一製^一四^一方^一右^一左^一各^一四^一葉^一又有^一小^一刀^一木^一件

莒^一身^一物^一多^一入^一必^一法^一不^一覆^一其^一此^一置^一所^一鏡^一莒^一有^一基^一其^一此^一立

鏡^一其^一懸^一鏡^一才^一六^一間^一南^一障^一子^一急^一敷^一兩^一面^一端^一恰^一一^一枚^一東^一面

藏^一人^一手^一所^一事^一雅^一兼^一依^一相^一法^一云^一古^一本^一敷^一欲^一出^一所^一召^一招

具^一所^一事^一茲^一人^一資^一兼^一先^一所^一用^一所^一厨^一子^一取^一出^一所^一調^一度^一雙^一立

東^一屏^一風^一亦^一所^一厨^一子^一納^一物^一木^一一^一竹^一寬^一活^一這^一房^一以^一記^一取

納^一直^一又^一莒^一中^一物^一以^一同^一懸^一眼^一取^一見^一彼^一記^一相^一遠^一二^一所^一臺^一子

乍^一二^一脚^一東^一向^一之^一寬^一活^一記^一一^一脚^一而^一向^一之^一又^一唐^一連^一才^一三^一懸^一出^一所

後^一大^一床^一子^一所^一在^一後^一左^一右^一并^一云^一大^一床^一子^一前^一立^一件^一並^一為^一在

取才三懸子首其南次在莒身取出橋中而用首
沂前南北行... 延首押用中_中東西不用... 次取長
卒結延首中上_次是卓_熟自押_併茶_色世_同主上
屬_座庶_先取左方_筵沙_秋并_急爾_未入才三懸子次
右_必先_次理_所髮_必例_之作_法事_卒切_沙髮_未又_必
例_之裏_檀紙_以紙_練結_之以_刀先_舉切_左才_切左
也_事卒_沂髮_切押_隱中_中而_以得_坏水_沂髮_梳
舉_于以_沂候_于結_必有_几人_烏帽_子其_憤祈_必未_類
世_後下_自卓_熟怡_橋中_必卒_入莒_身次_才廣_懸子_蓋
亦_而押_卒洛_迅出_右下_份脫_沂褂_以之_殿司_令懸_而

馬障子後出納取之納取云

頭_以寺_云實_而相_廟談_西云_戶出_入沂_中間_為申_警沂_作法_事

中_納云_中將_以候_沂後_沂作_法間_誠補_妙又_二

階_上沂_冠入_莒蓋_授券_乃內_份太_政大_長取_沂冠_一

取_宜蓋_由入_取之_必帶_廣後_唐運_莒授_但馬_內侍

加_臺出_授左_大長_而由_入藏_人感_於忠_說雅_達系

上_而台_龍一_作通_宗成_實能_以不_實重_居恐_怖左_府

被_作云_与大_相出_軒廊_時卒_於陣_在前_右階_存丁_出

自_暢內_由而_大相_押直_陽殿_壇上_被出_行廊_雖遠

寬_仁例_隨彼_大相_同用_壇上_道也_櫻樹_西雙_立時_大

相不揖破^被四入乞若^忌欽^也均入斬^也府^也的^也予^也被^渡馳^也道
寬仁不^也的被^也後寬治侍^也予^也被^也後乞^也蔭^也也

大相お^也予^也上^也被^也安^也堂^也上^也作^也法^也殊^也不^也練^也之^也

大相去^也帳^也臺^也二尺餘^也許^也揚^也行^也三夜^也被^也昇^也帳^也臺^也寬^也治^也

大相^也跪^也帳^也臺^也下^也昇^也揚^也行^也予^也用^也此^也說^也已^也以^也相^也遠^也

大相取^也盞^也跪^也帳^也臺^也下^也奏^也祝^也詞^也寬^也治^也大^也相^也揚^也行^也的^也奏^也祝^也

詞^也又^也相^也遠^也

大相受^也醴^也時^也外^也柄^也尚^也可^也外^也葉^也也^也外^也柄^也事^也予^也授^也大^也相^也

時^也事^也也^也

帝取^也盞^也置^也薦^也予^也所^也付^也盞^也上^也置^也之^也給^也柄^也在^也西^也予^也飲^也醴^也

把^也覆^也布^也心^也業^也との^也い^也信^也是^也既^也候^也古^也實^也以^也に^也付^也重^也

而^也か^也き^也と^也れ^也げ^也を^也り^也政^也用^也意^也ナ^也リ^也未^也取^也出^也所^也帳^也之^也先^也

唐^也運^也喜^也入^也所^也暫^也理^也同^也新^也具^也之^也案^也頗^也不^也被^也注^也事^也之^也為^也件^也

新^也物^也未^也不^也可^也取^也出^也見^也若^也凡^也將^也入^也所^也乱^也喜^也事^也予^也後^也取^也入^也

之^也別^也每^也新^也欵^也唯^也如^也此^也事^也昔^也時^也用^也意^也也^也隨^也寬^也治^也不^也然^也下^也

官^也進^也申^也云^也お^也奉^也殿^也問^也親^也字^也院^也給^也時^也姓^也名^也父^也祖^也申^也云^也也^也

被^也作^也希^也既^也姓^也字^也不^也見^也如^也何^也殿^也作^也云^也自^也奉^也姓^也字^也不^也可^也

同^也事^也也^也故^也行^也勅^也字^也院^也藤^也氏^也者^也限^也候^也故^也也^也隨^也然^也寬^也治^也

記^也如^也姓^也問^也申^也不^也記^也置^也也^也仍^也加^也姓^也不^也同^也也^也唯^也以^也不^也同^也可^也為^也

吾^也也^也每^也改^也所^也裝^也束^也以^也申^也將^也通^也季^也朔^也日^也在^也任^也殿^也作^也進^也退^也

間可指芻也然而老後卒不叶間以人令指又或並
之也以非不可為例

又太相隨身寬治度官人高長許後階下於殘者
絕地通海西而今夜皆後階下是相遠彼例欽
又指取此時於葉我方被取之寬治如計但寬仁
度柄之於我方而取給收制相遠欽

二日晴院拜禮殿臨時

午時乘上皇路間降雪未刻天晴先之內相身被乘
相次人、乘舍移政殿下未令乘給或人之有拜禮
昨日依沖元服每拜禮仍之日有此事欽每並禮

故人之多不乘之、未刻移政殿率上達部未乘入

日府以下自奉程候人之下立中門外修理之更為房

宰相申事由返出若召申此後移政門上片民部

卿右大臣二位大納言源大納言按察大納言左衛

門將右衛門將彩友中納言中納言中納言別當大官

控左史右宰相中右左宰相中右左大臣并大藏卿藤

宰相新宰相中右一列殿上人一列六位不立皆官故

依位次不先以政殿治曆所記可為以先之中顯也治

然進乘此拜舞畢而入下官自東路馳車乘三宮

御物也仍申入見乘退出乘向中宮大史御拜射

經志朝臣進乘進加到殿上人何半乘

輔仁親王

面世間榜改申中卷二公卿均東三榮殿中卷二始中卷二仍馳系

主人先由下立對階西以之給內大臣以下入自中

門列立東上北面也仍次人列後為通殿上人

一列貫首武人為先六位不立藏人上膳三人召籠

昨日不早仍不奏故也車拜早榜改與內府揖讓兩

三夜後內府進立平橋而頭榜改又揖讓兩三夜

後榜改進進後作階際又揖讓內府後橋立又一面分揖

讓榜改昇而階是管委死給內府頗揖氏了之昇

自同階是奧死給殿下所端當宗補胡取記取不立列唯

跨西階下內府端當少拍雅定取之去列神列後進取進取之

氏初以下昇自中門廊下官自乞退出系中宮次

系左大臣殿見奏次尋申云賓客自取川出物馬時

下下自何階手殿作云宇治殿際時客二榮殿自取

馬信下自南階而後洗取之是夜殿儀也對又可准

之然後開內府川出物于一處

系內昇殿上次系皇后宮所方退出系枇杷殿系大

宮女院兩方退出殿際時客拜禮時治初所進系殿

上人上間雖進進中門下不加列其日在大臣作云進

系必不丁立款

三日晴所元服後宴也

已刻系在大后殿例前舍朕之核政殿下自上皇出
所以前大后说南殿所蒙未在大奇^重資相後在大
后被之何^向云御基盤之板尋常南去必何大奇申云
所帳南柱^ヲ押北押懸所基盤置之帳基也而
今夜不押放南去也^ト御前大盤若臨朝^{采女}撤履
之時頗^進遜^進也^ト日被奏宣命草在奇召以奇^先被
申核政之例草宣命不奏草而^ト日不可准例草仍
欲奏草思給^{必如何}妙^ト核政宣^云充可然早可被奏也者
仍付大内記被^奏草
退出被系上内^ト午时在太后殿系内下官候由共

大后着陣氏了御系仕不忌陣入内所書不体息在
大后以下官示民了御之堂上作法間事^{如何}板思
食^御素^御對^御一昨日對面^以被召陪膳采女授^去其事采女
不可進責下^重可授給也^者下官以此^趣示^戸了^ト
申恐悦^ト由其次下官相尋進授所^重古采女^ト後
跪可居而可^行安^行所^行膳^行先將諸膳^行下官云^謂跪^行在^行太
膳事也^者故申此旨^以奇^采人^ト示^可系^殿上^方
^ト由^可有^小朝^拜也^ト在大后殿召下官被^作云^小朝^拜
可^之欵^必何^下官^申云^二采^殿居^拜身^不立^給于^小
朝拜者准彼例不立^給何事^作如^之七日^可也^庭拜^所



后拜度之疑成者冠珠氣作者仍以以并依取者不
可立小朝拜之由令申榜改治内大臣以下跪拜臺
被系進非而儀尚可抑階下欽弓場殿方出所後榜
政以下出自仙花門小所進^進之殿上人長宴相后通
季相后以宴仍相后以雅定相后雅業成道 宿疑人
左衛尉威神立殿上人後拜舞退出此日左右大臣殿
書寫其云窺見給大臣還入之時進^進書所前方之給殿
作云小朝拜時小所進^進進于迴出也重^{里内}西時是每祀事
也臣尸不立列對面次相諫云依可奏祝詞為
不屈不立也仍將不出陣方交^詞相人之後不立小

朝拜每祀^祀故也此後云所是出陣方内大臣以下率
差外弁中納之申將暫留於迴陣脇乞為見左身作
法欽^未下^刻主上出所作法如例女房十人也差^柳柳衣
差内侍若木衣先^有外侍奏乞進^進進^進階下陣出所
警畢左右大臣脇陣差靴差宜陽殿元子内侍出東
櫻石人内弁起元子揖必常於壇上到行廊西才三
間斜進左仗南謝座右迴攻入軒廊給^{被作}下^下云
不勤仕内弁故多^失藉^藉先進^進責^責左仗南而立仍^仍入時
不迴仍直折而送入也又進^進退^退間頗^頗為^為也^也是^是老^老失^失也^也
又揖後^後殿^殿下^下也^也而^而向^向後^後揖^揖也^也
一說也但向後揖為上說仍^仍用^用
自東階欲昇^昇
時^時被^被作^作下^下官^官本^本以^以可^可有^有揖^揖否^否下^下官^官申^申云^云立^立右^右時^時
高令深階之揖

有揖為常。新舍時，每揖共付前舍，例每揖仍留。後
哉，仍不揖，昇給入自而廂東，向母屋二間，亦不揖。一
兀子次，開門圍司，是門左次，召舍人大舍人，叩門
少納。云：宗兼。趨。秦就飯。內弁宣云：去。更連召。云：納
云：稱。唯退出。內大臣。云：納。云：後。明。卿。及。忠。心。地。實。卿。
雅。後。卿。宗。通。中。納。云：能。實。顯。通。宗。忠。忠。通。
基。程。能。後。志。表。秦。儀。顯。雅。表。雅。重。資。
為。房。胡。后。實。隆。胡。后。木。尋。位。重。行。西。上。北。白。立。內。弁
大臣。退出。斜。南。行。池。大臣。下。而立。迴。列。上。有。揖。內。弁
出行。齋。時。示。下。官。云：乘。左。府。進。出。給。間。內。大臣。再。間。

中。勢。可。點。揆。然而。進。來。不。見。事。也。源。大。納。云：大。傳
門。將。頭。雅。卿。木。退。列。敬。折。立。左。大臣。過。給。間。內。府
被。引。直。所。裾。其。礼。新。過。直。子。是。次。乘。宗。女。撤。所。臺
整。并。兩。基。木。覆。陪。陪。宗。女。苗。居。草。傍。氏。初。一。揖。去
列。淨。飯。位。東。就。南。階。東。以。揖。先。右。足。乃。是。執。屏。羹。子
敷。西。行。到。酒。臺。間。昇。自。其。東。基。北。以。向。北。立。揖。于
時。後。不。宗。女。一。人。出。自。所。整。以。就。所。酒。臺。北。取。所。盃。盃
入。后。授。上。步。者。上。步。者。揖。笏。氏。月。入。懷。中。而。後。取
宗。女。卒。下。向。東。立。上。步。人。捧。所。盃。進。所。前。陪。陪。宗
女。立。令。出。南。廂。欲。受。而。持。政。室。女。卒。下。可。受。也。若。仍。吻

初使參議為房胡古宣命使元宰相中為政非示
察入自取心門之樂可樂示仁畏頭示教乎
九大臣依奏事下殿時內大臣第一退人下自堂
上行立軒廊迺事一縫殿寮祿後宴錄扣具二
領欲傳縫殿寮被掛酒殿具見進進大臣一依暗然不跪也
退出自日花門內大臣如前相具令泰六榮院給左
清門昏日被系口榮坊門大宮迺有爾札信扣途扣
釵切合而在清門耐家季取身前相夜德男村也也東西
迹去也雨扣共泰皮院以頭澄相臣申事申退出給
世間共殿上右清門昏內府共被作世後以向楊梅小

兒不裁餅之夜殿上有別辭事

上步人下南階之時不引下裾而揖事 人之數非元
七日前舍并賀表也

午刻內大臣被系內警也系門未時也或人云賀表
清書間也內也就抄政殿所庭以侍子北迺清事也

外記益襪抄表喜系殿上口差人雅魚取也昇小板
敷進殿下也用說同雅益深筆殿上硯進也在殿下

進也加列入喜返給日外就取表喜外就章成取硯喜
進出傳在也南庭依內大臣揖許次才趨系雙首大臣

庭前充表收硯件內大臣承門并事居外庭也仗也大

臣目共唯稱進居膝裏置表宮也大臣前退出次也
前系首視宮也表宮南退出大臣東西面大臣座
東置双件二宮大臣置多卷取表上紙入表宮用見
公連判取皆見早卷寄我者之取而判書掛加判此
間兩外記双小庭大臣加判早必年卷表紙入宮自
外記之唯稱次才系進取宮昇自系後庭未副登也
西仍置双戶部座前戶部必大臣用見加判又卷押下
右將軍又必前判傳二位大臣納云之加判早傳係
大臣納云件大臣依座也折元狹左端仍押渡南座也
大臣一人為帽子上系帽孑為常大臣納袋束八寸

貫必例付手鈎袋左手川白大表係毛右手持拐杖

件所寫銅帽孑漢緋總的袋鞞鈴大臣帽孑木
類代車下毛羽久仍衣而自前年大臣餐時台殿下
被細之物也

敷利出中門初居寫給大臣三纏天系給統融蓋自
指間而下官制心自奉拳下令出之自指孑出是大約
前也次右手取馬懸肩隸慢門下他區慢門下居寫
而世殿中門內自上進初座以見而下毛羽云久宜
手入中門人稱似千秋萬歲之中也其後出中門
北居之右大臣殿不被作也到慢門際少步出見所

取以方面而入而立令起鸞門居頻出得見所不方事

性古者此之定經釋樽木下斜向辰己方步出更打近來俗有說不知

向丑寅方到之候作推西南立為坡實者云自東後西時

直後自西後東時如莊令沖鸞向所不也大鋼列大

去八九尺許如從鸞鋼之苗時跪居下候才守影物

出自之作作不取鳥所鸞鋼二三步許進在懸府倚

府天授之影物取入鸞鋼三步許退也前也田南立

之但以退為上跪死自主作候以取胡床三脚之推而

去推一許又許之一脚沖鸞鋼居前北也向立而鸞

鋼居時自門向戌亥方而以居為習而先向戌亥方

心遠矣也其前居一脚居者物一脚西向立天執至

物取至出居執子取相從揖鸞鋼受如領歎而下

手後指指老大約變技也左腋而交之飲而自右府上

投并齊世間大鋼居後自旋大居事也退時結骨指有

真事也鸞鋼立左迴由也或右迴也後依九行

左迴人也以左迴為右也大鋼相從也以步許而令起

鸞入東楊門又令起鸞也相後也有事人也有感氣也

利日才下官石大居也世間又雪也

後日糾教利來相談云在大居殿也伴自左近來

以後出志也久木申自相遠仍以世也中上定

殿下之右工后殿付作有丁儀也左仍尊件
自是後也後日物具未返上次格政殿下枝作
云昨日羅後祔誠神少也誰人說裁申云左去
后殿作自以是後也去
作云宜辛

裝束返時款山白梁本校之

次龍以頸首北二艘自他南指出龍中馮吹春庭
亦左右樂人後扛橋進系雅樂以樂長率助允未立
苗橋亦左近府生物未貞右之也曹多志方鞞一鞞左
万歲亦右地久左賀殿右白濱海一問給祿雅亦

以給被物自錄一緗吹長慶子退出卅間旁媽又四

地懸漢火卅間后飯汀物未死

四款尊者起座神南廂下自西一間居美子數取

至因攝寺宗成取執子扣從進主人莊儀勅主人受

之指右將軍令進受至卅間尊者後座右將軍又後

元奧元源大納云執子氏了受師後後人神元五款

大藏所為房諸執子五款新宰相中將實隆真執子

間可召祿使由為隆考作御氣又後給召

六款故款次才口款召款

六款左大弁重資端執子所後右宰相中將顯雅

左人奇後下廊取^端在至是右宰相中將右内大臣
置^者敬礼也七夜至考老取^指揖主人^之考老相^逆受
之而^指指右大臣^逆被給至次主人有為隆之^之文何
為隆系在召祿事右近權中將宗捕胡后同中右侍
通兵了少捕知位勅解由次官^實款以上口人黃子敷
双后東上主人作云奇少納云河酒給宗捕侍通^藏
唯退在次作云外就史河酒給退在^藏後奇少納云
在宗敷在^藏二枚宗捕侍通^藏之知位實款居上官
在宗又召史大臣通^影敷外就史未忠右階西脇作
史生亦河酒給各種唯退出其音微音也亦^藏以上

官稱唯款宗捕侍通乃起在退出^同在退用奇官祿事未
^{也而為隆}次之作^不進物仍主人陪膳亦少納云夜隆
^{召由又定后}胡后尊老陪膳大宮亮實明胡后大納云陪膳^后後
資信中納云陪膳仲益敷遠宰相陪膳仲正仲光寧
役就大吏亦經^美子敷^後東當立^作不立^美子敷^後
役人亦^折折敷^進後^服赤生^鳥模^耳栗^木考老陪膳相
具膳物取入自階^后隱^居間^年栗^木后^三行^云亦大盤主人陪膳
昇自階東間居^后大納云^后下陪膳入自西一間^世間
昇之史生祿業右南庭當南廂西間夜中夜禎中
宮屬弘親唱見系次才付業下給^一拜退出^事事

撤棄七款在舊符能後端驛子宗成大官權去吏
忠教與驛子資信之夜主人以詔去吏未取象在
自階隱間笑子敷西行敷之入階西脇敷帖二枚居
寔重占人為在主人以下之居者物多坏者二一前
考者主人前三前也可召次召人象在之清威象重
忠兼定信仲也所遊律呂敷貴二通馬子破還回馬
急世間宰相錄曰時款至按察大綱云宗通驛子資
信次中納云大官權去吏祿不足役人共置為房朝
召象令象議宰相給緹褂仍取返進檢吏之次大
納云祿世間律唱喜折可歲未次引引出物馬二足次

自東簾中被押出尊者祿中納云中納進取之在殿
下被拜為老以次為老自西南退出人退出世後
見取心所蒙來不遠度記女房皆紅衣同色打
衣單衣紅梅表衣紅比深唐衣也象後日申子細无
大后殿作云引物馬象隨象象常事也去不象
象象如何 宗忠柏子中納云中將筆基經
琵琶宗捕制行通笛雅定筆敷益筆象宗能
割声上進了下居隱在間弁少納云下居透疲殿給
祿纏以進召人在西邊一指退出上官同列後弁少納
云居時透疲殿他人不居而世而度與食殿上人誌大

吏群后不使事也。後日殿作云。臣初以是白重事
宇治殿。及改之。臣知食度故去。所門殿。是白重給之。中
自稱之。件事。云。實也。是。竊。昔。帳。下。繫。治。也。其。後。予
是。世。白。張。下。繫。也。時。中。納。云。也。亦。納。云。也。下。亦。少。納。云。也。
世。乞。大。細。云。也。上。所。言。者。不。是。其。故。在。進。也。
榜。改。也。執。也。立。在。給。間。一。是。上。達。初。退。在。又。亦。少。納
云。下。居。廟。廣。世。事。不。得。心。先。下。美。子。數。時。退。在。云。交
在。在。取。至。給。何。故。下。年。內。討。下。美。子。數。取。至。仍。在。云。
少。亦。下。居。美。子。數。充。可。執。但在少亦去充可執全才
亦。日。法。勝。古。十。倍。所。積。有。所。幸。想。禮。殿。上。人。長。矣。

胡后為貫首。中初立位。階上。是了。此不足。忽教。或
之。常。叙。人。亦。叙。持。笏。是。在。後。置。笏。三。拜。又。居。取。笏。成。
退。在。是。皆。退。出。故。二。條。教。通。用。白。所。說。取。皆。置。在。亦。
是。其。後。上。福。人。多。如。世。云。日。不。然。想。諱。所。永。
緣。通。季。胡。后。作。所。於。越。下。官。依。僧。作。夜。表。退。出。已。
所。以。前。上。官。作。云。度。者。可。作。結。於。也。在。後。存。世。有。依。
亦。度。僧。以。進。出。也。不。是。亦。事。也。但。或。或。費。於。作。常。例。也。
丈。六。十。一。面。親。音。繪。像。作。畫。
泰。內。亦。二。間。被。徒。畫。等。才。十。一。面。繪。像。心。經。百。毫。導。
師。所。為。法。亦。下。官。給。緣。是。人。資。兼。所。布。施。自。今。日。

可个日每日心經百卷可有供養仍言仍勝公停各
十个日可為導師次云承可足宿蒙未之又於此
對有觀音所修法阿因梨寬那以言仍揚可有出所
今夜除目所修法始之入信正培養

天永四歲

二月

一日春日使立左少右顯回胡臣龍左身生魚信四六日

左番長回重抄改法才定泰使語云自本申信殿由隨

身一人言下給二人少申其有被召由討生兼進

老予云然在只申具之一人可令後給也者

三日還立白後被尋先召回重仍例祿裝才被物七

領纏頭六人次召兼修必先隨官人後召以依主人

次才先以養子敷給之北系識宗家如世款

八日院後御三榮殿有弓後陀羅尼信表導所寬

助法下題名僧丈二人

系左身作云中納云中不例之為訪訪早可系向也

十一日法下系申向出止原大細云取京極亨人、群集自括

政殿賜御車橫柄自上宜福馬口是給自以、有

馬前駛丈人中童子十二人騎馬童二人後線後柄衣袴

略不被系駛并馳未渡南庭華車中門前系車類及衣、步物、物

車副先系院被系御前次系内中陣宗捕胡后奏事

由主上中中門内有所說宗捕均出常叙告召由

次率從傍童木入自北陣中自西門入自右邊門陣

起、自長橋被系二間主上出所所直有皆退去宗捕

觸被賜物世間自左身有召仍馳系法下被系間各人故

法下被系下官出逢中後殿有射面被救退出

時下官取物如意

世間中門門召入童了御流文向法下亭均之召可

系、由有其命也

院所脫舍人四人各被物一類絹五十疋后細宗布五

段殿御車副六人八丈絹一疋白布三段絹廿疋

牛飼童給裝束有木囊絹五十疋御車張是抄絹十疋

法下結云抄政殿扣扇給云左大臣射面時裝束必

何申蒙由尋通事云笏衣冠布袴可射面、由故大殿

取示置給也仍多志不射面之計事有煩故也
右府系內有仁王舍定又日能涉新寸口涉及涉漢池
信石不注之已上已傳字經載之而不審之由以年
申奉左府作之然志以彼去其由年之被作又被尋
日时以并云必壯事申每勤久之由又件例又有古
付左府給并云取替六十口信石以進也仍有古付
可口無古付也者

十五日中宮涅槃講進持物三持付湯杖裝束付作蓮菜木蓮子念珠居金剛五古木
也每物有淨感感持物中宮親人并女房木扣交洞五十
類之信信十二人口信信六人口信大信都定系

少信都仁惠法眼師賢律師竟教付所定進進已詳
覺基已詳每意寬嚴阿波阿因梨常陸云宰相阿
因梨木也淨寺南廂西向戶門懸三幅涅槃像其方
立札机五步南廂三四間數高繫端各三枚二心
為信座其末立机五脚居供花仏供燈明木陰期可
有傳故也源大納云年定權左史皇后天授左史
權左史被系各有持物但右信門皆不被辱之由
交授左史俄進不抄念珠所導所定亦信如子
給布設再持物木

心日月蝕也供膳之間人依廢勢不可發譯譯云稱

之其故也人陽陽有司不奏事在謂大陽月元因若不
同故也人皆同之

十日院孔雀經法結新寬助信正所加指了信正

差番信正上次給布施了所取被物有大納云

以下云所持付臣皆取布施世間所給信正所隨引

內大般若供養導所永緣信都有行香信少口

仲件經進智人受領木公字之之後安義仁孫仁依

遷系被還正之所系被傳云請之

廿七日仁王會

廿八日寬助信正等申急直衣仍向皮取日身云所

西對西面餘客座同對西小後殿敷帖首木為信

正休不世間信正以下於客座有盃飯事自

院後馬十人考之於改所車割六人而於二人者而

之之自不之系駢料引鞍馬系駢女人信以奏宗

寺不可不信事之內會后安院世三取被申賀

之

三月

一日日能不正見御祈驗也内裏依御燈頭信不
系迫習人五六人系籠胡釣取御殿信御燈盡
御在上格子木帝依御物忌出御羞抄以自取
前假給

二日依可有調示舞人陪從是死仍至取之乃自取
并許送使之御燈召調示御不明明日可仍去
仍各退也

四日換山堂依殿宮内祀本所被下止罰宣旨
左射御云以年来作換山堂事人常法相摸上

野下總上總五個可止討進之中可宣下老
在流下因并技并形示可下上奇之中依事道理
始大下并下之必壯凶事必不下右奇官也

十四日自内有召官御方可說舞之仍馳

系如上御為小壘祇了守子古壘舞細藤利宗捕
笛通季能鼓下官大鼓之今日依擲文燒大史九
串門耐平志威教後五位下院武志以宗友任左兵
衛尉伴文燒大史神仁与同心穿南林坊出然取為之
仍一叩日左串之志明益欲止捕之同得其告迎去
明兼高木止得極河造合戰限入松尾山高木家

上皇作之仍不系先朝事之及例之不系仕職以遺
根宗捕胡后月留留後日頭國論云人之早且泰後
寺于時內府系入人之互堂庭右宰相中仍頭雅耳懸
沛骨越後古敷兼出之系前司家保共沛乳法濃前司
廣房式了更仲光共判入寺中從世役件五人三十
日職也內府自世寺仍治不系沛共治了之道時相后
治系仕少人教有限之中又自世寺仍治源大納云
雅後中納云宗志越前司仲實皇右文檢亮頭國
伎市今頭重少仍宗能得大寺法服木假沛共之
人之入收山陵溝中而中納云制心云殿作云觸穢

外人不可入海中者仍人之出溝但祿人五人入世
中自午時及酉時奉宴埋世後立石塔三重其內女
員法花經口卷經種之要文陀羅尼木件純木亦遣
阿闍梨出私房耳使袁耳龍件塔之并池木板与
勝与上座靜明律師不能立也沛共人皆衣冠及蓋菜
皆供耳人五人外三日穢之
亦五日醮醮款迦乞早且古勸修与之舞二高臺仍穢
辰時仍向醮醮法乞仍例依雨澤仍道用雨儀舞又
亦前之舞時仍用舞甚五等了亦登天示龍王仍穢
仍重舞先則季貞合退宿德散仍穢事之亦

人給祿七日供養甲斐寺所季以力之、賓客日大
后源大納言右衛門侍一家殿上人木也

廿八日太政大臣上表中務省契昇上之表案書西中門

回司二人契昇之長指以奇云可立南廊志因上廢

出石匠僧回司傳取授内侍可取之均入以奇取之

抄系上皇花是相具抄由置所祝喜益上已廢置畫以

庭前供燈南柱西燈一奉次大宮校吏忠教未殿上

依以奇告告廣廟系東美子表校當所死召后以奇

出自鬼間取表下美子校授之指為取之退出下自

小板敷官人元當中使納言又由系之

因三月九日法勝寺百社仁王護有清幸抄改依

侍防奉幣自寺門退出云解所叙是元僧在太相分

系上朔夕夜早列布施信經料云取之凡信料

殿上人童子法取之還所後所為山房東洞

院大炊所門依恆矣也

以并系左府申云來十八日云中勅使可令其仍給明

日可有定五日時勅文者不可方勅之可乎下之由

以存思行之又天仁二年以洗侍勢大神宮勅所所

尉尉侍心子細官可勅治之由有宣旨所答云其幣

事可事仍但本日時去於上所可勅之由以存也先

例必世公卿^厨事者○事也賜宣自去可下○
上薦事可下宣便責下○令事可給之老以奇中
云同^日時事互例共存上卿令勅申給何事或^厨
事可隨作者

十日停醫手帶定左府系給依無便宣不^理床子
死前自陣脈系死給勅使按察大納云日系入但不
系陣死系自卒有賦是^例為系陣故也上后以宿
人^内直賦^上召以奇之勅日時以同奇之同^内說世
間藏人胡降下信奏以奇由系返之日時大后已
藏人并飛急下信奏召外祀下行日時勅文次大后

退書後

按察佇立之場殿以奇作勅使之由承作退書後日
左府作云依所物忘不昇殿上老於陣死之取也又
今日不被作宣命詞正也取也取云衣業宣命
被裁子細也例宣命去不可有到事也計事不^書滿
有衣業宣命尚例宣命有^解解^列也

十一日中宮自所堂還所^厨院上皇所車也
十五日系院以系係胡臣申相撲使事系又未十九
日可宣使而系帶同若可有其俾死作云^府是^厨生
兼久於宣去不可有俾死但思量可沙法老

系左射作云内射少入系足為徑射遊也
牙帶上心少日有悍故宜攻也故敵牙帶上之時
寧法敵故好河上后表九表召日來系指而每三日乃被
作一有悍之由不遇始得自見及所記有者三日乃被
丁有悍事也者

十六日作坊云解勅使已刻在太極殿上東陣射以奇
被奏宣命尊召太内礼永實之傳書世方况林
實依所物忘上東妻戶所蓋次所馬所况日官二正勅
使太納云宗通依召北陣託在昇殿上系所茶賜宣命
退下依所物忘入自東向妻戶左太后北陣託在相具於中所
云所蓋也

門東洞院系車於所賢門下自車系八省牙帶
日引率上官射不系車之作云是亦廊在右車
者可立蒼龍就梯小廊之老幼召所茶作之左射是死
太納云不系召弁礼回中具否次是亦廊在右射後次
使未取帶物退出次召勅使行宣命勅使頭壇上柱
外出自東福門内記行老壯後大后召之使見帶物
勅使出門否良久申一由抑車被退也壇上弁以下平
仗大臣系車於去日小路自所賢門退也上官退出後
下官退也勅使後外宿系所茶云月例上亦始
宣命解引大臣承作下知内礼

嚴覺系院 僧都仁王經法結

上正了

殿上人取布施

十日付曉山階寺大衆五千十人許衆浩見學院為所

清寺寺別當事也佛師田路依院宣補

系左尉見系次申念使出立不叶中係云為去院

不叶付為房胡臣重守申出納在仍云消息治下官

仍白委可示云納法衆籠口藏人未依列為依奉

被補但常例之而未奉申云可有哀表憐之者仍白為

房寺示世旨

系內有所稱下官候所叙

廿二日山階寺大元蒙裁被詩四之大信都永緣補法

水寺別當

廿八日法勝寺一切修修養有所寺抄改依昨日奉

幣後亦自門外收給入所流所心次從信首尊在

居喜先之被作示行事左信通右非定至甚舞左信通右非定元信素上左信通右非定

當童子分花喜左信通右非定行道先之長實胡作云忠方

逝方可奉仕一敬者逝方首上福武人被召似有食

煎次揚所經題禱所大信都永緣左方信左迴不快之

中定進運已禱以示也公事多去迴之供養一取中為

通季作度者後秋日給被稱舞次右方云次而施右方云

次振持外高次安摩春當轉八人新高獲教三日
德世間上達初於常行之西廊有盃飯事自流至枝能
次龍王先約獲利資高次還沂秦左封批申七日事

次秦內於右在陣左定相撲仗於河內讚汝府生

惟宗志傳陣格和泉紀伴法洛山陽道八个圓院分

可在身生魚久中先日有作而之此以也
皇方法師死去相待重作之不入右先之昭鎮西無一百年白山道山陽道

八个圓書長下乞野武正移以通身伴豫阿波古佐身

生壯宗志傳馬和魚外白水格勤去後有沂氣大軍軍元內

近來秦行重大將通身定一卷封付忠清年久好亭退出

祖母后上入沒之中告之以世有尸左封作之明後

日四月也祭以前葬礼有悅其間沙法如何之身吾

可慎年也仍不了口入者

台山于傍河後地夜去使師重胡白稱不精進不進

堂前之左封後日作法必世公事隨不精之作之

常事也不知素肉以也

四月

一日山不^司神人廿八人群集院陣殿下書內直廬被
余議勇燭冲幸大炊殿傍從二十餘人^昇神興
也^退泰武士張陣終^固守傷木門^喚聲動天近之
門不出羽守先回丹後守正威蒙^甲申^曹進^進寄大元逃
去万里小浩方救步又在清一耐為義守護在門惡
結故人持劍破入為義共吏^許欲^發皮木不堪身
命^逐電^之然而有裁許^退也^之是以^傳說^以也
九日以舟申^在對^之明日可省山階古大元祈申事
定可令系治者^許返事者^世間^性性^性不能^集信^者

以舟浩云山階古大元三ヶ案所

一切破清水寺傷房監取阿伽悉八十前并銀觀音
像^淨悵^推鏡木是^之元^以也^件革^元主^仁象^性
性^古元^之實^多未^以叙^取立也^可謂^張本^以件^革一^被
流^累

一祇園中春日末社也不^可為^山領^必卒^先可^為春日領

一寔覺傍林流飛^宣旨不^可然^山信^郡。時^治切^實

一覺房不^致其所又^山階^古不^知案^日切^日台^林人^宅夜

以^不知^乞北^何實^覺獨^有其^累。亦^日後^云實^覺者

不可流累清水古事為悵卒^一被^以飛^祇宅^事也^數

山領已及數代不能至也
山階古及七代古庇徒可群集又喜日神與茶所奇
東人言八幡神與木荷具仍源氏云以下有官志
可皆系由有其族
又仰次合我其足兵杖云山庇徒國世自云庇徒
較少不能敵對但引率三千人徒集云門一被其行
又語云身來召仕茶隴口町遠号實以消息指白
京極大納言許信八丈維十是仍副役送之正警擲
伴男。秋松心傳事也。申左府云。日。一。是。脹。也。
你云平野系也。一。有。保。老。

十二日藏人奇申左府云。一。有。大。神。宮。所。祈。急。之。唯。
伴男以消息一遣作死程。本官丁有祈祈而申
官人不在京云。又。必。何。所。返。事。云。為。急。事。也。以
消息也。作何事。有。其。但。一。被。為。先。例。也。者。
左府作云。坂。東。橫。山。黨。一。也。討。之。由。宣。下。也。止。補。後。
不申上子細。到。檢。非。遠。使。請。取。系。尤。不。似。先。例。事。也。者。
十八日典系以雅恭云。今日矣。治。日。勤。申。一。而。甚。雨。
日有源來。廿六日。可。宜。忘。然。弓。雨。漸。晴。仍。今。日。矣。
廿三日賀茂系。進。清。使。停。通。
陳時系。日。給。裝。束。候。一。呈。回。雜。色。為。本。紅。抄。衣。壹。六。人。
下。下。由。巡。依。帳。物。次。人。京。極。車。
由。月。使。志。仍。停。通。勤。仕。

藕芳饒子梳對生教利益重川子季利教忠皆
院淨施身也皇太后官通龍梳太女為隨身教貞女
房衣紅頭脚錫

母之能釋中見物不義事也仍察在車中不見人

十八日在上法事首正日雨男二尺穿河保陀陀二了一了

通守獸覺教法眼獲庇十人布施導所被物一領絹二百

本各一具心者裝米以依被物一布布施口十定念佛法教

後去清作供表仁二人靈靈宜靈

六月

十二日上皇河幸大炊殿三堂殿有佛事被平鉢寶

中祇園沙事泰隆胡后使衣深胡后束帶右南廂簾

中况神寶唐次河秩唐陰陽師改系泰長鉢

事字乃至河今日有頓頭十列

廿九日回桑宮兼安流入所宇治寅刻忌衣冠泰前

安院六月後陪膳之事一退出忌布衣系宇治上連

了三人殿上人五六人皆布衣忌惟未时改系

天永四年

七月

四月上旬一日始嘗大般若經許畢秘筆

鶴鳴自左大臣殿所不當一悟門一老列始依急
作召能乎老仍忽所書字畢進上速言定通退出如
該云今讀所說法程也待事一變焉後款何者
机上幸新多了地被置雙乞為北授之老為休息白
地不退出也若下官系仕殿上急地進上進了急直衣
列所履殿美子數內大臣大臣二位大臣納云深大
納云按案大臣納云在無清守友中納云列為中納云

中书深中内云大官柱史右宰相中书左宰相中
书左丞相大藏下左宰相新宰相中书左丞相六十
母屋底双瓦盖之尊所永缘大信都凡七日六十
中南京信武人 永缘信武 亦之吏燭后事 谷信布
施殿上人皆衣冠也尊所外至被物大信 取 布施仍
殿上五位传献又所施不被置於案内必位運之
事 退出

以書狀為申右共清信云獻書狀後可候款如何返
事之使後不一有只自是申案内时一未也去良久
丁未之申被示送仍仍向左右后殿其女席今殿小

室也万事寄 淺也 亭康後尹相具又仍口人相具
又新色十人隨身口人相具後因隨身小令人牛飼
給 色 新色不有 引 物 之 之夜 以 亭 人 良 仕
十三日改元事并會后宮仍昭事早且武戶大捕在
良文章情士教光永實系左大臣殿一之開見年号
勅文各有年号三在良永實書檀紙教光獨書削紙
各加案可留不夜 之 川裏紙卷加一書紙中
以紙 練 結其中如常 之 奏書台頭并實 行 結 之 尚
奏也末刻許自頭并許以書 之 狀 申 之 夜 之
恐儀者夕方可系結也 之 系群卿各除夕可系

由被中故也志申了在大官殿之系内始是服用舊物
白字緋地年流浙下官廳從先之在大官獨系在府
於脇陳召大外記所遠被作於劫文事也令申云臨
不入七度劫之水安劫之互舊是尤在年号之何極
一候年左封作云必世舊之自所以下始時以定申之
而於^往年故治戶所通後所進申出時人所為難也世
後是陣在大官梅意大納云源中納云大官控之更
相次系是死大官官人令系作云勝安^置以官人
退出易不令陣勝安否上云世書^畫到府所下時依召
進陣在大官其後未返^頃頃者重相召以內侍以女官取

大置之適易得敷一世間飽教刻以年号下大官
於之大宰府解建軍被^社官古燒之事付回司一令
於遠之直被下同年世後內大官右大右左出^一特別
為大藏^一未進系仁以年号下年号劫之未左身用見
一、傳下在大官讀中大藏^一定申云年号未中長承
永久共能作就中永久^特時^置樣覺候老在大官申云
永久天治^一何事候大官權大吏已上皆同大藏世
後召以年被奏世越左身申云人^一同一永久何事
候組又舊之中有一^一年号時被劫定章上^一定由
系作云長承永久共何事在組世中以一^一了指申也

老人中云永久台復欲以奇由系後又由來作云
改天永四年為永久元年老世次敘詔事被中死次
召大内記永實被作詔書事退出進詔事入菅官以永
付以奇奏少世召内大臣以下為行狀告事被退府實之續
按察別當為系敘事大龜心在大奇留候陣下官徒有
供事志直老父還去依不審不共事由治又被為信
書抄政殿下退下直廬書由書下德以奇又下大臣
召外社令召中務捕不候仍道系仕賜信書退出
世後在大臣被作別當去敘事別當承退在次以奇
下台去未出陣死密相治在大奇云西方台書是

人其共為一交耳下如何大臣并云尚二分可被下可先
官方老仍二分下之以奇欲結中大臣制心不之結潤
申事老定忘事去故之退出給世後進系京極及女
房下自出車之程人々或退出北政不付方不例也
此仍為西射面派令出給也無美退出系去西門殿
見系後退出鷄鳴禮
十四日栗 皇后宮以改是所
變鳩後系京極殿人々相談云今日志為已講供養
人般着一情 中家宮自兩方有別祿之 右馬以治
忠相談云今夜仍改未定也故何忘七日未申方可

塞由南北三丁東西二丁余也仍不可塞久泰長以
之申也而光尹尚可塞之由沙汰未一及間已及深
文为之如何世間抄政殿下右大臣令系治之御定尚
且仍依依為是御無用物_物大臣大臣杖大臣亦可
系上進了忠宗下官亦無系仍臣是依_兩南狄是所時
有送物所琵琶也忠教卿_取飲_持系所車宮進清_{西面}
少門內也右大臣取之召宮司結之
十九日為勝寺御八儀并沙念仏堀河院所念佛供
養事 被作系京極殿可奉
未刻系米常先系尤大臣殿 見系次系為勝

寺自世曉沙念仏始仍仍人々系之乃將泰居阿蘇
以寺教益胡臣宗能之因候世_所所預法料紙書
見系良久大臣權左更被泰又上之源大臣納云別由二
系宰相左大臣系仕皆系阿蘇院寺順史內大臣
右大臣右宰相中仍被系世_所人々皆下自寺上相共
系此儀寺仍事并為隆胡臣令并權胡臣之
番上進了不足交基隆胡臣加沙番夕死始乃下官
退出權中仍_{後傳若干葉以時陪膳宗補羽臣}后權亮 相共退出系堀河院西對
新_傳以業道仍_傳也系_傳對代有清以神供奉事系了先退
出泰寺御門殿改衣服系直衣系京極殿北政所所

自左之右不令進始也對面秦河內為申以消息自
承所返身退出秦內宿住

其一日系為街古街八條夕在程也源大納云二條
宰相系儀事年系阿孫陀寺所念公結取布施
儀所抄殿上人皆總上正事年退出秦內主上

內題不削由

才四院寂後儀始中宮所寺儀養已刻許是布

衣系堀川院是西對光胡口在也南三間居螺鈿仏

壇其上安置九神阿孫陀仏并親音勢主木像

蘇河同身改子南涼廂敷上至尸在東西廊障子東居
三八八寸

上達神饗同西居殿上人^饗西廂南妻戶口為栴及

北東廂南二間并南廂為敷衆在南庭立所祝誦至

中門南為栴殿以中門南懸懸清自中門至東西登

階浦庭通敷衆道世間儀師仁豪許被法服使栴

大^進衣冠之儀師仁豪法下送儀表法壇具

木敷衆一人相具令居佛供有壇敷楯口^幅卒宮能

又^自互良許被^自衣冠之^自草仍也頭伸胡后許被令

清書抄系栴大更被加判又下官取奏儀膳新一采

代分銷三十寸付下家日延^四合款沙法不紙叢又

付長男後雅令款女唐殿十二枚世間制及未时下

官退出泰在大殿見系次人：申子細退出系次
芻系院七日所物忘之隨依寂勝講事介者今
被系云仍獨也上蓮了或直衣或米芻是童子衣
冠之榜政古大物源大納云按系大納云大宮柱史
在大寺大慈二系宰相中物系仕傳師
永級同澄觀問卷禪心凡各傳十人日永級澄觀永信
徽勝志為字後靜心良賀德秀觀心本也世日月沒
禮之上蓮了退出一被系中文下官白地系内乃
退出又系院河院除按系大納云大慈心之外上
蓮了皆系榜政復給直衣 靈燭禪也古古物
奉帶上
左宰相

中物系幣使 傷未忘先退出導師仁豪法下
敬元二十人世中口人自言法定世淨寺并勝喜提
院供僧中天台信下謂經賢律師定羅女意某未
也供養了檀大吏取源導所被物基隆胡古并下官取布
施事了退出系古衙門取
廿七日 源大納云孫兵清依見三人 志務自取
前禮儀見系後白地退出清仁和古阿因梨合祈女
房心地燭妻後系内供胡夕膳世後引白源大納云
洞院亭無清依見二人 志務大納云自結膏在大奔
大宰相中物為客有川出物馬一丈裝束一龍龍

也

廿八日院寂勝講所結形

依僧忌衣冠系院內大占以下忌羨子敷座日來
隨所物忌講間外宿系... 只之胡死始程申刻
夕死講說賜布施不先講所次才始之被物各一
至布施一叢上五位順次... 指旋... 殿內大占殿取
施賜永錄下官次... 必世事... 泰內退出

八月

六日 九上占殿敷信

自取所寺後所... 中央... 以东西南两面密所蓋

出... 丁为女房... 东北... 密蓋... 簷... 立... 序子人

为女賓見物... 下西廂... 中敷高... 瑞... 二... 怡为

賓... 南西... 羨子... 敷... 殿... 中門... 廊... 敷... 北... 二... 怡为

殿上人... 南... 北... 廂... 为... 信... 南... 在... 敷... 首... 尊... 所... 信... 部... 一... 信... 殊... 鋪... 一... 為... 尊... 所... 在... 車... 宿... 寺... 門... 傾... 結... 場... 为... 示... 人... 養... 示

中門自南... 柱... 公池... 北... 砂... 引... 慢... 其... 前... 立... 大... 鼓... 一... 面... 鉦... 鼓... 一

面... 持... 二... 筋... 大... 鼓... 一... 文... 指... 獲... 利... 古... 一... 筋... 中... 門... 南... 大... 鼓... 一

泰... 仕... 二... 位... 大... 納... 云... 源... 大... 納... 云... 太... 清... 門... 待... 別... 向... 信... 戶... 所

源... 中... 納... 云... 太... 寺... 迹... 一... 系... 仕... 前... 日... 不... 也... 為... 定... 久... 一... 口

右... 共... 通... 者... 表... 女... 一... 一... 一... 五... 十... 月... 五... 日... 三... 行

年例事官司未清人之不令申者不分明仍被行以
也召神祇伯親定鄉古賜陣為被回必批執事批召
以奇來作下云明日停治物使丁進發而平在問事
可有憐否但為先例不勤申必批必何官亦批劫文
也延去天曆永業寬活之召度之有批事亦大并治
了鄉亦有前例不之有憐者勿由尚有憐以後日可
被行去在大并在大并前例之中有否例一被行但
重一被批為死者召作大并批為否例申云延去天
曆元台例之若以批起奏口宣定也仍以口宣申
又去作以并同治鄉云一遷官者文不何不其又

准豐受宮泐他殿之例有一在度收殿之居又東西
文心柱亦新不之柱是泐後何板一存乎凡件召事
可令量申也在親定鄉申云凡件間事自本必令申候
全無前例若但像時候丁左右候也但東西文舊跡
亦外若一被之心柱去不文東其地有便但案內祿直
亦一令中一定又准泐他殿丁遷泐候者外帶殿屋
有其便但中心不思給者瑞恒泐門內川宮敢披件
中門其政步平張首宿直人夜盡令候候被待明年
泐遷宮去候死之思給候之某又神五雜量又各
前例若雖申出候去

又令心柱遷泐後一被撤去東西文泐之柱去
但乞定不柱一之何三柱双立乎

以奇以世執上卿而被奏世間左大臣殿白地起在古
右近陣令休息治自本為用意告平木院壇不意
令酒者御休息間以奇案直盧申云子細食食
但今者早仍內占可有沙治之大臣由是陣在作類奇
令敷博古在占大臣就令官寮中地元沙占了益
利陰陽家榮其九是此神祇官者一人持莒從後
置益正前次占了守人入水占古置置在案
置案次入陣于火而置占了在案多北退出
大臣占基沙羽長被作一占也事則退是此傳示占
了次召家榮真人被作同趣由是此世間占部押為

莒蓋於西方懸莒身取出硯授陰陽又取出一莒我
前陰陽自懷祿中取出新文字去占被作同程遠不
史後國大臣文瑞恒所門顛倒而遷師而下有修造
欲將引之取一修造欲先之占大臣感件大臣林文
至破損時後年被修造例被作一勅進之由退勅之
入莒欲指系白痰奇古在取而大臣史戶外置莒指
年就之在大年授在大年左大臣命云一被後申者
大臣年後申延久三年八月破損四年十月修補例
之良久官寮共進占取如先日大臣每進步說而返
治莒蓋陰陽占不快之中臣申官遷所而一占之中占

申云付以并奏安公官察暫之被作由中並又
一有所占者不改度故之但私家察暫退死以并良
久由來之察占取奉告不注凶必何直同兼後申云
奉告不注凶常例之是以不申之被察故之者共
告共告時共不注注申之者又云付占趣重告之一定
申前例官察有相違時付何有沙法乎大占以執
問占了之申云前之多乎併場多付官占申不有
沙法之但占占北上告候之被奏世執以并序來
作云明日宣命新推雅推忌思食勅使源鬼魂不例仍延門
未七日可發也者通季相子仍官察并云卿退出
未草

今夜山火元群降祇園舉神興歎乘陣以元主可被
動寺元上宣作感重之特忠感宗實口人檢非彼等
新中云老道脚脚衆木中人較少祿祿少世自教之進去之及以
并下官預宣有一枚昨日而北下山愚信愚木下年進補之
由宣旨之微有字失書直不之之令進大臣者件
宣旨之夜下山不可木在京者不注元扣具一登山
之申之申云其宣旨狀云山惡信山上者不可可
捕進其在京者檢非遠彼木下進捕之法國者各回
司一進捕進在
大自地退出元治時在茶置次才小童子治是者

失中不被作下官也

十月

一日上皇過一切如供養之

早朝自院內之人不_云隨每指催必_云系若_云在大
占殿中世越作_云早_云系又按察大納_云世_云供養
不有招川_云殿作_云世_云事有大事時全不_云未_云福_云施
不_云向_云何_云事_云在_云女_云承_云退_云出_云系_云白_云重_云仍_云向_云後_云正_云感_云于_云六_云被_云眾_云
仍道已早_云程_云之_云南_云面_云飾_云大_云鼓_云一_云面_云鉦_云鼓_云二_云面_云有_云采_云屋_云
有_云楓_云備_云惟_云自_云抄_云改_云亭_云被_云送_云誦_云物_云之_云源_云大_云納_云云_云友

中納云新宰相十

九月

別卷

奇系仕直衣_云殿

上人西貫首_云起_云下_云共_云余_云人_云也_云六_云日_云十_云後_云供_云養_云事_云之_云
傍_云奉_云御_云題_云名_云之_云玩_云法_云一_云布_云施_云上_云送_云了_云以_云下_云取_云之_云
如_云玉_云女_云房_云出_云紅_云葉_云衣_云又_云南_云塔_云下_云系_云之_云女_云院_云後_云以_云之_云事_云
題_云名_云係_云三_云十_云人_云禱_云所_云永_云紙_云垂_云燭_云間_云系_云供_云膳_云朝_云之_云夜_云每_云
宰相但中納_云云_云中_云將_云一_云人_云仍_云事_云之_云

後_云左_云大_云臣_云作_云云_云一_云人_云仍_云事_云時_云每_云至_云殿_云事_云之_云後_云用_云左_云
人_云奇_云系_云仕_云禱_云平_云死_云事_云之_云

三日 西霞寺

款迦供

去月梅日依_云為_云職_云日_云一_云令_云勤_云終_云之_云終_云而_云得_云日_云依_云有

失中不被作下官也

十月

一日上皇過一切御供養之

早朝自院內之人不_云隨每指催必_云系若少在大

占殿申世越作云早_云系又按察大納云_云世供養

不有招川_云殿作云世_云事有大事時全不_云未_云福_云施

不行向何事_云在_子取退出_云白重_云向_被感_云之_云六_云波_云罪

仍道已早_云禮_云南面_云筋大鼓一面_云鉦鼓二面_云有_云采_云屋

有_云佩_云備_云惟_云自_云抄_云改_云之_云被_云送_云補_云於_云之_云源大納云云

中納云新宰相中將大納云_云右大_云弁_云系_云仕_云直_云衣_云殿

上人_云兩_云貫_云首_云起_云下_云共_云余_云人_云也_云日_云十_云拜_云供_云養_云事_云之_云

傍_云奉_云御_云題_云名_云之_云玩_云法_云一_云布_云施_云上_云是_云了_云以_云下_云取_云之_云

如_云玉_云女_云房_云出_云紅_云葉_云衣_云又_云南_云塔_云下_云前_云之_云妙_云院_云後_云以_云之_云事_云之_云

題_云名_云係_云三_云十_云人_云律_云師_云永_云銀_云垂_云燭_云間_云系_云供_云膳_云朝_云之_云夜_云每

宰相_云但_云中_云納_云云_云中_云將_云一_云人_云仍_云事_云之_云

後_云在_云大_云臣_云作_云云_云一_云人_云仍_云事_云時_云每_云至_云殿_云事_云之_云後_云用_云在

大_云弁_云系_云仕_云禪_云平_云死_云事_云之_云

三日 西霞寺 歡迎供

去月梅日依_云為_云職_云日_云一_云令_云勅_云終_云之_云終_云而_云得_云日_云依_云有

修坊大神宮之事定延引之今日又^日次不宜故^去活
羽日被供養始^可冲^折一部^折供^折前送^折皮^折寺^折殿^折内^折上
下^折男女^折未^折蓋^折日^折宮^折古^折供^折祈^折歌^折像^折一^折祈^折供^折刺^折免^折大^折柳^折
橫物三之一白^折米^折一^折菜^折交^折威^折一^折菓子^折當^折日^折子^折胡^折左^折大^折
呂^折殿^折右^折兵^折清^折符^折以^折下^折男^折女^折未^折此^折日^折急^折詣^折白^折彼^折寺^折備^折供^折
具^折事^折一^折信^折未^折讀^折条^折又^折信^折信^折十^折足^折皆^折本^折古^折信^折一^折次^折冲^折
神^折供^折養^折次^折冲^折懺^折法^折事^折一^折合^折殿^折世^折有^折管^折任^折事^折一^折大^折
近^折抄^折書^折多^折忠^折方^折抄^折一^折敬^折元善茂古^折堂^折上^折敬^折舞事^折一^折呂^折左^折
大^折呂^折殿^折賜^折而^折衣^折懸^折赤^折被^折舞^折入^折一^折次^折川^折布^折施^折導^折師^折枝^折
物^折一^折領^折絹^折十^折疋^折白^折布^折三^折段^折自^折余^折信^折布^折二^折段^折凡^折絹^折五^折疋

也事一^折改^折京^折日^折沒^折移^折之

五日晴 弓場始之

申時系内亥時出冲通季胡呂召儀冲劔矣治疏

見若被冲^折故障^折村^折子^折各^折其^折免^折宗^折捕^折胡^折卡^折美^折出^折居^折庭^折台^折廊^折

大兵清符^折夜^折女^折并^折下^折官^折母^折道^折間^折列^折攝^折隔^折見^折物^折下官母道

山东立直^折間^折恒^折其^折面^折其^折米^折之^折机^折居^折供^折花^折六^折盃^折未^折明^折女

房^折为^折見^折物^折系^折而^折平^折冲^折前^折而^折不^折次^折母^折道^折中^折門^折南^折廊^折後^折殿

結^折辰^折刻^折神^折分^折礼^折声^折已^折時^折内^折大^折呂^折被^折系^折信^折八^折人^折對^折居^折寺

前^折在^折導^折所^折大^折信^折都^折系^折信^折加^折在^折以^折後^折作^折打^折鏡^折乐^折人^折出^折山

东^折受^折音^折平^折潤^折次^折叢^折以^折乐^折善^折薩^折八^折人^折皆^折舞^折人^折之^折为^折先^折一

停坊大神宮之事定延引之今日又^日次不宜故^去吞
羽日被供養始^所冲^所一部^所供^所前送^所皮^所寺^所殿^所内^所上
下^所男女^所未^所至^所日^所官^所古^所供^所新^所形^所像^所一^所祈^所供^所刺^所克^所大^所柳^所
横物三之一白米一菜文感一菓子當日子胡左大
臣殿大臣清符以下男女未^所此^所日^所急^所詣^所向^所彼^所寺^所備^所供
具事^所一^所信^所未^所續^所条^所又^所信^所信^所十^所口^所之^所皆^所在^所古^所信^所次^所冲
神供養次冲^所懺^所法^所事^所一^所合^所殿^所世^所有^所管^所經^所事^所一^所大
近^所抄^所唐^所多^所志^所方^所步^所一^所鼓^所元善茂古^所堂^所上^所鼓^所舞事^所一^所有^所左
大臣殿賜^所衣^所懸^所禱^所被^所舞^所入^所一^所次^所川^所布^所施^所導^所師^所被^所
物一領^所絹^所十^所丈^所白^所布^所三^所段^所自^所余^所信^所布^所二^所段^所凡^所絹^所五^所丈

也事^所一^所改^所京^所日^所没^所程^所之

五日晴 弓場始^所

申時系内亥时出冲通季胡后召儀冲叙矣治疏

見若被申故障^所村^所一^所各^所其^所免^所宗^所捕^所胡^所卡^所美^所出^所后^所后^所后^所后^所

大臣^所清^所符^所家^所女^所并^所下^所官^所母^所道^所同^所列^所梅^所蒲^所見^所物^所下官母道

山东^所立^所直^所同^所恒^所其^所面^所其^所茶^所之^所札^所居^所供^所花^所六^所盃^所未^所明^所女

房^所为^所見^所物^所系^所内^所于^所冲^所前^所由^所不^所次^所母^所道^所中^所门^所南^所廊^所后^所殿

结^所辰^所刻^所神^所分^所礼^所声^所已^所时^所内^所大臣^所被^所系^所信^所八^所人^所后^所后^所

前^所在^所導^所所^所大^所信^所都^所系^所信^所加^所在^所以^所后^所作^所打^所鏡^所乐^所人^所出^所出

东^所安^所音^所平^所洞^所次^所最^所以^所乐^所善^所薩^所八^所人^所皆^所舞^所人^所之^所为^所先^所一

當八月二十日行冲中納言言天并延^所奉^所任^所之^所次

報要同報持供花院山王寺南階元信二行立用
傳供居佛壇世間一報善薩木進舞亦^庭庭額一善
薩舞万威示^{物光則}物光則^{光時}光時^{豐系}豐系^心心^信信布施導所被物
持物北後信皆送居北座上連了昇居長押上立膳
出衣櫃守忠時为大戶中門齋居樂殿上人表
之^事事^導導所^儀儀次^後後舞世召兩儀仍於中
門中有舞在冬甚光則光時^每每^人人^不不^加加^立立
各^無無習^之之^召召^光光^則則^左左^大大^戶戶^內內^大大^戶戶^纏纏^以以^一一^編編^有有^示示^次次
物付女房經声舞^之之^仍仍^有有^殊殊^感感^心心^在在^次次^右右^新新^未未^加加^忠忠
方資高進方^元元^明明^事事^之之^召召^忠忠^方方^源源^大大^納納^云云^与与^所所

清羽長纏以次^國國^亂亂^陀陀^召召^光光^時時^頭頭^圓圓^胡胡^巨巨^纏纏^以以^次次^新新
為^蘇蘇^召召^進進^方方^雅雅^定定^朔朔^巨巨^纏纏^以以^召召^助助^高高^頻頻^重重^羽羽^巨巨^纏纏^以以
召^元元^明明^所所^後後^給給^之之^次次^秦秦^誦誦^依依^殿殿^作作^令令^忌忌^廢廢^用用^既既^踊踊^与与
^天天^物物^衣衣^束束^束束^次次^鬼鬼^德德^忠忠^方方^在在^大大^戶戶^殿殿^作作^云云^之之^日日^得得^進進
勝^父父^舞舞^深深^儀儀^思思^食食^先先^之之^世世^召召^在在^大大^戶戶^殿殿^召召^下下^官官^客客^之之
被^作作^云云^內內^大大^戶戶^少少^物物^一一^舞舞^胡胡^飲飲^百百^之之^一一^飯飯^川川^出出^物物^又又
被^召召^隨隨^身身^招招^人人^一一^兩兩^三三^人人^一一^纏纏^以以^若若^承承^退退^出出^次次^樂樂^人人
未^令令^發發^林林^也也^声声^又又^忽忽^今今^川川^出出^物物^探探^仍仍^下下^官官^入入^耐耐^後後^聽聽^之之
地^野野^於於^我我^獻獻^女女^房房^舞舞^之之^召召^自自^簾簾^中中^一一^被被^押押^出出^也也
考^乱乱^声声^間間^少少^物物^下下^布布^衣衣^結結^神神^纏纏^美美^子子^敷敷^下下^階階^隱隱^舞舞^破破

舞一兩偏入時自羞中被押出叙下官取指在太
后殿...取...中...
系法存生內府 宋補胡巨與清作頭親下官繼以事
人...退出...後樂人未給被物志方績卓衣重光則曰
光時白卓衣重進方後卓衣重餘樂人被生...皆
給卓衣元明時秀入世巡後召時元後雅繼以召時
忠所良繼以召元正賴資繼以召正信數後繼以召時
秀大共清皆系系繼以偏繼以召物所三人各白布
三版但於進信口版為音長楚南疏十餘版凡續
三百走出樂以事...未人未退出時召時元賜裝束

一襲布衣 召元正賜績卓衣重召日來未明禮間極
作...系系人舞人...光則光時進正時正未仍
高季貞不系 終替立老不系

右忠方 進方 資為 元明

樂人單元正 正信 資貞 是時元 時忠 時秀

單蒙正信 四太鼓進信 鉦鼓貞義 鞀鼓

別信益三鼓

供花間一鼓忠方 鶴毒光則 善薩裝束 系人...內

大后源大初玄在太子殿上人七人許事...若...
送之日賓餐醜酬...被...
送之日賓餐醜酬...被...

九日雨間

泰內有河馬ハシ說事ハシ石以茶ハシ小板敷招ハシ事藏
人清ハシ左ハシ右ハシ毛付ハシ而用見ハシ延被加入ハシ壇ハシ小ハシ劍ハシ所ハシ多ハシ三ハシ是
不入ハシ仍ハシ之ハシ書ハシ入ハシ世ハシ間ハシ出ハシ所ハシ有ハシ召ハシ系ハシ必ハシ例ハシ左ハシ七ハシ是ハシ太
小ハシ是ハシ所ハシ說ハシ一ハシ退出ハシ間ハシ自ハシ由ハシ簾ハシ中ハシ尻ハシ付ハシ以ハシ奇ハシ押ハシ出ハシ在ハシ始
一ハシ初ハシ毛ハシ付ハシ必ハシ少ハシ板ハシ敷ハシ必ハシ作ハシ書ハシ一ハシ情ハシ安ハシ事ハシ心ハシ毛ハシ付ハシ旧ハシ所
而ハシ下ハシ給ハシ事ハシ身ハシ來ハシ不ハシ見ハシ事ハシ一ハシ不ハシ實ハシ一ハシ世ハシ後ハシ供ハシ胡ハシ又ハシ曉ハシ一ハシ
一ハシ退出ハシ雨ハシ下

十一日晴松尾行幸也

早且自右馬寮引來鶴毛馬事ハシ不ハシ疲ハシ仍ハシ候ハシ是ハシ備ハシ字ハシ相

中乃許乃備半額馬付ハシ馬ハシ中ハシ殿ハシ云ハシ今日ハシ京ハシ半ハシ額ハシ馬

必何作云武官騎用半額馬ハシ常ハシ例ハシ一ハシ案ハシ一ハシ物ハシ件ハシ

力之置件馬ハシ出ハシ鞍ハシ古ハシ馬ハシ立ハシ私ハシ一ハシ廐ハシ自ハシ在ハシ小ハシ劍ハシ下ハシ預

一馬之辰刻素內先之抄及殿下按察人納云許系

仕乃說神寶見物ハシ直ハシ衣ハシ一ハシ林ハシ河ハシ裝ハシ束ハシ二ハシ具ハシ信ハシ祈ハシ女

待地物亦不系殿上五位六位指系許系ハシ前ハシ一ハシ前ハシ所ハシ裝ハシ束ハシ以ハシ
後ハシ出ハシ所ハシ一ハシ次ハシ許

況又ハシ必ハシ付ハシ件ハシ神ハシ寶ハシ物ハシ亦ハシ小ハシ板ハシ敷ハシ茶ハシ立ハシ札ハシ二ハシ脚ハシ內ハシ為ハシ察ハシ官

人亦其上取置一河況込流必奉納幸橫在出ハシ一ハシ世

間ハシ而ハシ人ハシ一ハシ泰ハシ仕ハシ上ハシ將ハシ按ハシ察ハシ上ハシ納ハシ云ハシ付ハシ以ハシ奇ハシ奏ハシ宣ハシ命

草込給忌陣也三刻以奇召作仍幸中月刻南出

河系公所内大石大木家志植大納言院實取後
宗通中納言能實頭通宗忠通忠藤宰相頭
莊宗政大貳頭孝大納言為房宰相中納言實隆
右大弁長忠末也源大納言能後院早素白地北面方
仍向間不知何期不立治戶以基從右中弁為隆百
寺陣列一为例與頭回胡見河與中一每園可
并少納言奏神社行幸時必世以弁相為下官之為
房胡后不復送次有園可奏無少納言奏之能必
河下官各云前每典其概不見治戶但恨不覺傳而及
用大表由與書南階頭雅昇至上取殿二室五置河

鞏中上系河後自西門出所自東洞院南河至三
系上宜有西見物地故被用世道記自三系西河更
自大文北河自二系之支過子北河自中河門未西
仍徑常盤松南至浮橋人不下馬龍頭鶴首船進
橋際西岸非樂寮奏樂自一鳥居下之馬公宿院
幕室上至戶北向列在大為共列例白樂立北白之
迴河與於東向而荷居宰相中納言能之昇取下取金至
歸河與南安平張壽室東東西河室南為舞人陪從
在河上例之白河西樓板敷高自河不在河人下不
居河下西樓為上進戶在河上進戶取樓取橋改宿幕在

為居東依物忌不被祭所不被宿幕永承六年寧
 浩殿依物忌不祭所不給伴跡此世間源土納之
 下宿不被招引仍行向社中南北所室之食仕間友
 教刻流有見物志仍不事不起此申上率舞
 人亦被祭社以教馬起此見物舞人口位師隆德志
 大德德賢宗章資信實兼實衝宗成六
 位力重為志 浩從後於和長保此教留實房
 雅亭為志 感亥柏子仲光顯少友原秀後
右殿隱奉仕人長不改裝束常相豫奉事
 同感隆款元補子池八長中長急進抄政隨力
右殿生社以長裝束也
 乃人長裝束供事負相豫
 上行

長舞殿後宣命世間迴所馬事上之長中門南廊
 在仍事等古少弁實光外就所負史並仲木同是批
 不次樂二舞一亂聲不振持左百歲未賀殿右延茲
 樂長保樂事一上之率舞人亦祭所不奏事中次地
 所馬世間云所所不樂數此西上北面儀掌和此東
 殿北上之而抄政殿下尚掌和此一東上西面之由
 頻被作然不直為駛所馬上南此北巡抄政於宿不說之
 永承六年所日北巡記上至戶下居推見所馬馳之
 夜系所亦有世事不審之後日在長殿申世首
 作之而松尾仍奉日下社見之例之次內大長奏見

系以年取之系括改宿幕内流乃指由世間云所治
祿下宿款四符一童重自餘一領括改祿以中為通
季括系宿幕帝決差奉車所與也有誓先之通
胡臣下官見所與中絕奉誥至所上定以流成刻
少細云定通奏給錄太少指宗成苗同人
於祿以退下問子細不委仍指為少納云定通
擇以花頭雅心俱唯自取職方吐進擇之出官奉
信書上鄉被奏之許子多事不委在也將陪膳實
行胡臣咸通役後德事法日奉次言上被作子水陪膳
實行役實德事在

祐司七人預物賞

十六日 雨下行幸延引 是行 駒引辰刻許以年
實仍胡臣泰左大臣殿申云七日許幸兩地定儀之
如何前々如此時何棟作事或子細不如此檢令申
給也者在左大臣殿作云神社行幸儀為所執不降雨者
尤一儀之取幸退出之後自左大臣殿示作此有下下
又以難色付以幸令安有無一定乃由來一以幸消
息之不消謂晴晴明日辰刻一定不儀之變燭同女
房依殿云一夜卷河橋守重益始一是禱於為是
可令結膏給之者乃許諾無幾是末帶沙白皮為駒引

祭次是米常之義袴ハ乃祭日降雨所馬未集之義
刻許所馬集也不知業內義人殿上人亦各集取之義
圓事之上鄉源中納言能後之宰相中納言實際微雨義
車宿屋母屋床子莊北向東向長床子并實光
少納言實光左少納言忠宗右少納言伴通左馬權頭某右
馬權頭守國家義世莊地次物不依母屋床子不退功自
揚門唯取子物將凡二人取之也先之被奏解之
上之莊亦有解之次令申所馬各託付文不川所馬
適由三之許引入上鄉直下リ兩迴後宣之木リ次
令川出院川列所馬并枡政川列所馬木次上之石

次物令取所馬如秋次之次給所馬之唯取馬一
是令狼藉不可勝討事之次於弓場殿奏慶院頭
中物傳奏後加列拜舞退出下官の上堂川列役祭
彼院義人義米常枡枡於所馬付所馬在又使給祿
大褂續拜舞之然之深文上兩温甚仍不拜退出各
見人枡政殿使忠家枡臣

十日 天晴 北野御幸

已刻祭內業宰相中物粟之馬半額左大臣殿系
次半額事尚南重尋申作云法師髮馬系於少難但如
世意馬系時必可拍經之神寶所流所舞人未退

出寺刻出河陰陽所光平遷乘仍于今無所
用之進仕陣仗左右後階前法通胡巨所宗少物類
回々志宗々指有河與法通胡巨宗捕之見山興
中上達尸列乘內大巨炮右進陣後後階前立楊樹下
右大物系列前列立吹鞞河興先々少納云宗實
具鈴退出左右物監舞臺上存下大物契宰相中
物家政之舞臺上取銀金女置河興中世上達尸自
下廟寫身還本斷之入令人難作中門不結總
社社之幸河全世作是於大物陣不跨之自東回
院北河自一乘西河自西大之北河徑南向大門道也

自之路西邊有雅樂寮惟其北有寤門耐惟吏道
有左衛門惟其北有北太兵衛惟於馬后下馬止
達尸惟道東邊在西南向河不迴暢南以河不靠惟
西向其後有河左不惟其迴暢三文字東以有神室物
惟其東有舞人陪從惟其東有殿上人惟南皆南向
也上達尸列南北向右大物後立北左馬以招引入社
以食仕列別由法尊法稿宰相中物具此見社以
河裝束味南是舞舞臺左物撲物在舞人陪從
左右物撲惟為樂人舞人木北祇殿有行事宇在
舞臺西南飾之大鼓鉦鼓木每幾歸泰世石上之奏宣

命之神祇亦存居所前於祿寶物內茲人系於之

幣物世另有所子水事官主某九年北曉宴上

鄉林寮大納云入自南場至南曉宴世間舞人上福

五人許以入所馬陪從於場不款也所禱引以出所

馬宮主退出宴之自北場退出系入時以世自所以

北西角供所麻若便有世方飲次上進幣案下捧

笏取幣之北向所引自中蓋中被示作自上進幣

取笏右迴歸本左右掌中為夾改以於所下北處

取捧以友花進捧上鄉冠取弓左迴退出下路上鄉

右迴退出世間撤神寶物木指系社以次舞人木給

捧以系社以之陪從共奏法官宣命申祝詞

雜惟有任官依世系例不須世事於所馬三迴後系捧

次百歲樂進表系龍王納獲利舞上歸系先撤

所不系舞場仍世及弓部每役宜但不可用他通所後

所前死進所不南以奏事由加云以列撤捧以祀上進

了報借在在伴在有慶結次馳所馬進所以內大

后奏見系以并奏之世間云鄉賜祿下官進肉大后

后大后祿世前人祿為人取之殿上人未依依信不

迴世方故也陪從舞人亦同於所不南以給祿尚

所馬地了門東色了給舞人陪從木祿人長益也

如^加唐^不冲^元馬^元是南馳北馳入自大門馬場當大門之次
一^昇將^昇進^昇冲^昇與^昇之由頻加催^昇并^昇駕^昇與^昇丁未有新申
事不存古之存與丁男大外統^昇冲^昇通^昇于^昇何^昇爭^昇與^昇
冲^昇被^昇切^昇換^昇以^昇而^昇出^昇來^昇尉^昇公^昇長^昇搦^昇并^昇男^昇古^昇牛^昇何^昇老^昇左^昇來^昇
門^昇尉^昇賴^昇則^昇搦^昇之^昇而^昇依^昇每^昇過^昇失^昇被^昇搦^昇一^昇有^昇恩^昇免^昇之^昇冲^昇
申^昇之^昇左^昇進^昇來^昇與^昇丁^昇未^昇一^昇同^昇冲^昇申^昇仍^昇觸^昇申^昇子^昇細^昇古^昇大^昇為^昇定^昇後^昇
以^昇以^昇并^昇奏^昇少^昇抄^昇政^昇宣^昇之^昇是^昇冲^昇後^昇丁^昇有^昇抄^昇法^昇者^昇仍^昇作^昇計^昇
自^昇人^昇之^昇存^昇在^昇于^昇存^昇之^昇存^昇又^昇作^昇世^昇自^昇被^昇加^昇催^昇頻^昇被^昇催^昇存^昇在^昇
冲^昇與^昇日^昇沒^昇初^昇之^昇信^昇通^昇來^昇捕^昇見^昇冲^昇與^昇中^昇自^昇存^昇居^昇冲^昇與^昇
中^昇有^昇疑^昇抄^昇政^昇頗^昇不^昇見^昇之^昇中^昇有^昇勅^昇氣^昇在^昇宰^昇相^昇中^昇仍^昇顯^昇飛

卿^昇候^昇劔^昇金^昇後^昇依^昇至^昇系^昇於^昇本^昇實^昇來^昇政^昇以^昇勅^昇任^昇於^昇社^昇以^昇世^昇
相^昇云^昇去^昇度^昇勅^昇任^昇之^昇自^昇不^昇語^昇至^昇冲^昇與^昇獨^昇初^昇之^昇後^昇然^昇每^昇名^昇
謁^昇事^昇於^昇奏^昇少^昇納^昇云^昇宗^昇與^昇世^昇間^昇退^昇出^昇

勸^昇賞^昇權^昇別^昇由^昇信^昇橋^昇出^昇之^昇阿^昇因^昇梨^昇於^昇社^昇以^昇象^昇作^昇奏^昇慶^昇後^昇列^昇由^昇

申^昇付^昇師^昇信^昇服^昇不^昇信^昇橋^昇詳^昇退^昇
仍^昇不^昇被^昇賞^昇權^昇別^昇由^昇

於^昇世^昇大^昇憲^昇宰相^昇宗^昇政^昇以^昇勅^昇正^昇三^昇位^昇史^昇蓋^昇仲^昇叙^昇從^昇五^昇位

下^昇世^昇介^昇進^昇一^昇被^昇作^昇一^昇從^昇申^昇信^昇之^昇中^昇之^昇

上^昇日^昇苗^昇守^昇治^昇了^昇卿^昇并^昇顯^昇降^昇之^昇

還^昇冲^昇後^昇馳^昇系^昇三^昇文^昇有^昇四^昇作^昇之^昇題^昇云^昇明^昇月^昇照^昇帳^昇恩^昇作^昇
頻^昇有^昇冲^昇感^昇其^昇後^昇連^昇白^昇未^昇餘^昇勅^昇事^昇之^昇退^昇也

系云以日大長右大納云此實非後宗通中納
云能實顯通宗忠忠通能後忠教宰相顯雅
家政實際後忠未之宗人能賢誓入也未耐惟益
信徒元捕又誓駿河守斯定

見系次在大長殿作云此年宇治殿床休不用大馬場
以令度不始

大一日天晴 胡飲酒

依一昨日作系籠御物忌少拍雅定同籠申刻許
於北壘雅定舞胡飲酒裝朱籠王袍南道白地綿
袴在在河前之西半臂西靴中物西之扣具系紅舞間進

候天見物出乱声進庭責禱立左手取符在右手各
當麻立先見左方次見右方次作天俯對地振頭走出踏
乱足而向棟卷酌於面而乱声同而次調子次序而棟
於而進左足向戌亥方一百子進右方面而卷向丑寅
方二百子又而酌向辰己方三百子而卷向未申方四
百子進左足向右手寅酉向東五百子同進右向
南平同六百子又進左向西手日七百二遍向北作見
酌一百子向東見作卷二百子向南見酌三百子向
西見卷四百子向辰己方北五百子向未申右六百子向方西
六百子向方西懸酌七百子作度從年寅右膝西

度不然在大作云伴實膝說諸説正也每度不
舞世說又七度不舞ノケカニナ破先作在四百子足大略秘

与手同方ヲ踏也破初百子先作見在見先四百子ノ
ケカニナ見酌方次二篇百子如先作見在見先組付後卷ヲチカニ

三遍一百子次如先オトリ見在次先在天廻三百
子次至地四百子見右ノケカニナ如先四百子并チカ

又先次三百子作見次三百子次一百子五
オトリ又先次三百子作見次三百子次一百子五

百子オトリ三百子送廻到幸不二百子ノケカニナ一苗見左七八遍

子天見右シ四百子作見三百子ノケカニナ見右樂心舞

人在舞取酌如練歩左廻退出世間又樂步歩防師

百子踏天又又作見退出天作見時相交左大后反

作云入時抹卷シ步懸時立而世少為不見

大臣大略忘却凡舞一衆感之日後後
有作下官舞細蘇利頻辭退云承列如也歌舞

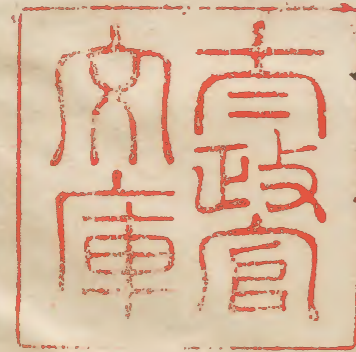
之老屋者方取供朝夕膳又檀不出清シ後退出仁
和寺阿闍梨日來番僧而依俄才健天在宿房仍
向相訪鶴鳴同系肩輿入寺シ後余余向古河門寺
入仁和寺シ間由家

少五日 寂勝謙始 孔雀經法修法 結彩隨中
可有勅賞 中 被宣下 謙事 依院 宣下
不象人衆事 不交死 證議者 傷正位 覺大信
都永錄 謙所 永錄 似公意 澄觀 權少信
都定 曰 檀付 師 理賢 已 謙 嚴 澄 忠 尋 定 進 子 基
學 後 同 老 東 古 勸 心 學 賢 真 福 古 學 嚴
學 淨 世 古 良 賀 陽 禪 國 成 古 禎 心 學 心
教 學 謙 學

九月

自以不有下帖

六日 停務 太 神宮 瑞 恒 泐 門 顛 倒 事 浩 五 日 顛
弁 系 仕 奉 下 烟 度 文 書 未 明 後 日 令 定 申
給 日 來 內 太 官 事 而 於 定 尚 一 事 下 上 肅 中
院 宣 候 之 者 在 府 卷 申 云 日 來 依 不 苦 候 前 日
十一日 奉 幣 上 卿 多 辭 申 有 今 一 批 作 力 之 如 何
早 以 批 自 丁 被 奏



Handwritten text in vertical columns, likely bleed-through from the reverse side of the page. The text is faint and difficult to decipher.



Handwritten text on the left side of the page, possibly a date or a reference number.

