

和書  
10076  
號

和書門類  
10076  
函架  
112  
冊架  
68

内閣文庫  
和書類  
10076  
冊架  
68  
函架  
112  
冊架  
68  
(三五)

玉海  
久治三年  
十二月

内閣文庫	
番號	和 10076
冊數	68 ( 53 )
函號	161 108



綴じ部(喉部分)の文字など開きが不鮮明な箇所あり



玉海

文治三年

十一月十二月



教部文治三年  
文庫十一

三月大  
丁未 戌九

内一三六四四號

一月 戌戌 天晴

御書  
以靴司

御書  
實宗卿云

御書  
以有經

家通  
御書

信光觸送可任衛府路之由

獲麟云卿已

可然之由可口入之由示送卷子細畢

法皇不可

信卿之由有御氣色云云此旨

又通親

房所示送也其上余力不及欵



有次者可奏閔之由答也

此日召集陰陽師亦向興福寺棟上目次之

間事先日在宣擇申廿九日之由而宣憲季

弘弘亦申廿日有禪本文不使之旨逆例又不

之其後無程有義仲亂逆八條院御所同廿日立

同正月廿三日雖為青龍謁日吉例太多與

寺小田堂并海寂勝寺金堂內裏八專日之祭

供養於有例仁和寺况棟上哉且又為密日

弘強不可憚加之參宮日廿七日六甲之窮

日謂癸亥也尤不快不入神吉重日也而廿三日

有棟上者廿一日廿二日共吉日也仍旁可

被用廿三日云海憲在宣申云廿日可忌

之由雖有本文先達一切不沙汰事也仍法

勝寺阿彌陀堂被立之時道言亦擇申乙巳

了季顯一本作弘申云雖擇申不被被用延引又平末院

經藏同乙巳被立了想當道之所習全不憚



丑日也青龍腸日雖有例已禁忌四個月之  
內也又八專也旁不可比才九月云々余向  
宣憲亦云家榮者未代之名士也而所擇之  
雜書事奏聞白川院天下之所用也載諸禁忌  
之內全不載丑日爰知被彼是比之軍不憚之欲  
於本文者雖種々無盡之禁忌不用來之夏  
弘強不及其沙汰欲於青龍腸日者已重禁之  
內也依例者有吉有凶只當道之所忌避丑

日也忌不及青龍腸日欲如何宣憲季弘亦  
申云載家榮雜事夏末夏末必皆悉用之即賀家  
之先祖光榮勳文天元可忌丑日之由勳申  
之爭受彼彼末流申不可避之由哉即副共  
於有禁忌者可依例之吉凶而丑日之例康  
平六年七月廿七日乙丑之由在宣勳申而  
件才七月丙寅也乙下疑脫丑字欵一作己已無悞說欵此外更無例  
不定用云々余向在宣亦云所注申兩度例



於法勝寺阿彌堂者院雖成勅文已不被用  
載例之條勿論平木院徑藏之例可規模之  
處如香弘勅申者支于相遠如何又光榮勅  
文明白何因弃彼說哉者濟憲在宣木甲申云  
先祖之申中如此之勅文万事皆有之然而其  
後及子孫之時於定用捨決是非不用旧勅  
草之事不可勝計是則其內也中古以來全  
無可忌丑日之沙汰且家采存此儀不載雜

書也事於平木院徑藏例者廿六日之由注進

了而廿七日之由被仰

注与宗賴之例載廿七日之由也而今申

僻事之由也

若書事失矢欽罷出引檢例文可言上者

相論之趣雖事繁一決已迷仍尋訪可然之  
人、可左右也仍今退出陰陽師木了入夜  
基親朝臣申行幸之用途之向奉諸國可付  
使廳使之由有院宣但可彼被今夜明且於懈  
怠者明日慥可付使云、其後召基親於簾



前問字佐之間莫所申太多不遑具錄

此日內府為練習催馬示再再習唱歌密以

車懸向宗家卿家件卿月來病惱於未復尋

下簾習唱歌亦畢及子刻歸來件卿親昵之上行

而學者禮也仍令向者也今日習殿上其駒

之一說了云

二月己亥天晴去比依凌轆馬部吉上等所被

解官之左兵衛尉尉定俊取雅賴入道并再能

保朝臣等消息來申不步吉上之由仰可

觸奉行職事之由了晚頭定經來申同肯旨

仰云先日定經申云召對兩人問之處定

俊無避申方云々随又依院宣被解官了

其上不及私進止早可奏事由者親經來

申云意見事行幸以前不及其沙汰先過

差之制行幸以前可被仰欽注仰詞草案

所持參也云々披見之處無殊難但准五



節相櫟之例兩社行幸之間舞人已下當  
色不可改著之由尤可被載欵但此夏無  
先例仍先可奏夏由者親經申云先被仰  
合左大臣如何余云尤可然先仰合一度  
可奏凶也者基親申行幸召物諸國散狀  
三月庚子天晴召親經進遣左大臣第問兩条夏  
一者可被下新制之間夏也一者陰陽師  
論申與福寺棟上日次夏也即歸來示大

臣返答

新制事  
向云意見之中過差事且可被忘仰下但  
先行幸以前衛府所從可被減事并兩社  
行幸供奉之軍所從不可着裝束事尤可  
被忘仰下也而於相櫟五節者載旧府符是  
依為例夏欵於兩社行幸者未見先府如

何



被申云為人尤要須也但供奉之革中或  
着深裝束之人居守制者兩日可着欲此  
茶不可然仍似無詮者  
此申狀如何素可被下更所從當免之  
類也非自身裝束欲隨又不可改着之  
意為制花簾也改綾羅錦繡着例裝束  
何謂破制符哉此吞頗勿論也

棟上日更

問云造作之忌丑日与青龍脇日其輕  
重如何陰陽論申趣如此子網細見去可

被計申者大被申云雖不知子細丑日有論者青龍  
脇日禁忌之中頗輕之由所承置也可

被用女三日飲者  
余仰親經云行幸兩日裝束更被申高返青答問  
相遠也親經所事之宣旨趣不載所從但

書一



字仍大臣申狀非無謂余素所仰者供奉  
之軍從類當免免也仍改宣旨之狀且以  
此等子細可奏聞不日可宣下之由仰了  
四日辛天晴親經來云新制事余所申可然  
早可下者仰可宣下之由了

親經又仰云前大納言兼雅可還任大納  
言今日可被行除目者此免先日被仰合  
申所存了其後無奇仍一昨日余拓定長

奏他免之次内レ示云件還任免大納言  
免教本躰五人也今已六人永不可過此  
免者兼雅之還任縱雖為要須被待關何  
強有悉哉件条者若不思食定雖彼後日可  
被任者行幸以前被任宜欵且是以前官  
之身奉行初度朝親行幸之雜免有禁忌  
之由識者等頌奇云大外記賴業殊頌奇  
有憚欵顯賴門奉行康治朝親行幸已有  
例然而今又此沙汰出來之上不如被避



欵加之今還任已似無其次仍此以此欵  
為便被還補頗似有由猶欵仍所驚也此  
論實雖不及重禁遂可有恩許者以此次被  
任宜欵兩方可有御計之由可奏欵者若依  
此申狀俄被行欵朝方卿可任之由風陶仍  
仍近日之欵無定法被仰兼雅卿他人拜任  
者弥可為非擬仍加思慮奏此旨也又仰云  
家通所帶之官等秋除目之次被任宜欵云  
余申云兼雅卿欵先日申子細了還任

何更之有哉中納言左衛門督末更實秋除  
目被任之条尤可然候者即催上卿忌可行  
之由仰了入夜被行除目親經歸来自院持  
來任人注文任狀可被任之由仰了外記為  
內覽持來見了如本加封返給了  
五日壬寅雨下入夜兼雅卿為拜賀來申次家  
自宗賴朝臣余謁之布袴引馬隨身引兼雅  
取綱末一拜依兩於中門子細同去年實家



卿來臨之儀但彼卿者取馬網不拜也忠雅  
卿參松殿又不取馬網而有此拜可謂源禮深  
也中御門右府被參故殿有此拜者也

定經來申行幸之間難更余日來仰付兩条  
更可立片舞之公卿并兩社司勸賞未更也

片舞更仰付之後及廿日而一切不示左右  
勸賞更余計今日了

仍今日問之申旨不足言仍明且早且早參鳥羽  
可申定之由仰之頗有所淡之氣仍仰可然

者兩条共職事可被許仰也非下官之寂者  
仍驚申可參奏之由可謂有若亡欵此間更

子細雖多不遑記錄今曉新制宣旨狀中依  
有可改直怠之更其旨仰親經了即更改書持來

之奏問之後可下之由仰了今日舞人御覽  
余不參也

六日卯天晴定經傳院宣云片舞中納言可  
立者實家卿取拍子定能通親未可立欵賞



莫八幡別當并權別當三人

老下  
玄清命清成清  
木也玄清不可

開賞之由慶清雖請申於可入  
其申之由有院宣

皆極位也仍

追可被仰之由可被宣下慶清申僧正莫不

可然者

入夜定能卿云片舞莫先日定經田申奏定之

由而今又遠亂如何云々此莫余申所存指

申人五人也仍隨仰可被除一人之由仰而

昨日申未奏聞之由仍仰可奏之由之處其

實奏聞了欲次第未得其心

今日行幸供奉物裝束未皆悉分賜了

內府二位中將未同前皆余沙汰也

今日行幸召仰

宣命草奏

己上代始多  
兼日有此莫

神

實御覽

寬  
寅治前日天仁  
當日也

未今日可被行之由

召仰了而右大將稱頭痛不參仍催他上卿

之處諸司未皆退出了云々仍今日不能行

召仰未莫神宝御覽事又依神宝未出来又



以不能敬敵覽近代事每事如此尤不便  
此日行幸巡檢也并基親來云代始必上卿  
已下所向也而右大將頓病云云為之如何  
先例非代始之時并已下向未聞參議已下  
勤巡見之例云云余云恭議者勤納言之替  
之職也况為行夏之參議示縱雖無例全以  
不可毀亂仍申早參議已下可巡檢也者基親  
稱善即基家卿以下向巡檢云云

文治三年十一月七日甲辰天晴

此日今上宸前石清水行幸也余及內府二

位中將皆以供奉仍名各修諷誦又今明兩日

多武峯恠異初度物忌也行樣之祈

已刻着束帶色目如例蔣繪螺鈿相伴內府

紅葉下重面黃裏紅也龜甲浮文織物也同

半臂但裏薄款冬也鎮沉地螺鈿鈿地平緒

二位中將打下襲也明日可未參內依為陣  
車馬入自南面門直參御所方頭中將實教



朝臣之外一有情生未參懈怠之甚言而有餘  
何實教且令取居伸神宝木此間召經家朝臣  
令奉仕御總總角其後着御之裝束先例可然  
之公卿奉仕之仍召源中納言經家朝臣相  
共所奉仕也此間定經參上責仰遲參之由  
無所於披陳上卿右大將之許謹可進人之由  
仰之御裝束了御覽神宝其儀如例御座西  
北方召實教朝臣御覽了殿上五位以下撤  
令狗開御鏡菅蓋

之右少將知光一人也其外六位役之  
將猶未參先例上卿遲參之時且參入之上  
聽有奏宣命之例而召仰未被行隨又右大  
將只今參入之由使者令申暫相待之間已  
及未始仍余着殿上以他上卿欲令奉行也  
間右大將參入即以定經仰召仰路召并  
左大并親宗左少次被奏宣命草見了返給  
并親雅木也此間定經申云舞人馬一足未將參事已闕



如了仍余召乘替馬獻之件乘替馬早將向

駟馬之申撰次余參御前即出御先丹侍出尋常獻云

立御帳前定經向陣方仍仰親經令催出御

夏先立御之帳西間次御及閉陰陽頭宣憲

恒次主上立御帳前坤柱与御帳之間甚狹

立給次右將渡左次内府以下公卿列立大右

將經階前立次寄御輿無鈴奏木神社此間

早出大刀報御輿催之若御輿寄之契

後二位中將良經參上閑輦戶取坐莒置之

次主上乘御輿余奉杖持即余經養子於東中

門廊外看靴先是良經閑輦戶此間兩大將

前行騎馬他公卿先是次御輿持出不仰御

例也余立中門外御輿過給之時不居只敬

屈也近是行幸例也次御輿出門了於同門在

門陣外騎馬供奉要輿後殿上人前也陣口

隨身二行前行為先下臈馬副張口殿上人



前仍以隨身仰可在余後之由追入了於陣  
口頭上 隨隨身駟馬下 隨在馬副後 已上注馬副  
猶引其後調度懸也余不具雜花 或兩三人  
口也 召具也然

而今日不具之 經大炊御門東洞院六条大  
是禮也

宮七条來朱崔小路余於七条坊城迎乘車在

後陣 陣隨身案 替馬副下 到鳥羽北門下更  
蔭隨身亦各騎馬

乘馬 上蔭隨身乘晴馬副下蔭隨身 上下各  
亦步行如京中

更乘晴馬之間御輿暫扣之余乘車之間在

車前之殿上人諸陣軍木於北門內更在余

後也渡御棧敷前 先例可然之公卿伺候御  
棧敷前天治頭隆卿着衣

冠伺候云々今日納朝方卿布衣鳥 余舍人遣  
帽御簾中裏簾見物是奇恠

下手方以下蔭隨身二人令付馬口 馬副猶  
張綱也

立舍人一兩人京中長途間密々令付馬口  
是雖不審近代之例也今渡御棧敷之時遣馬

南方 於鳥羽南門外尋車木未來於桂川東

頭先乘替馬出來依車連々騎乘替馬參上

之間御輿面馱餉所仍下馬參上兩大將源

中綱言二位中將木祇候御頭中將又以候御



膳供了了、即起御北此心所將來車仍余乘車  
候後陣件馱餉之所桂川西頭五六町之程  
也成終着御宿院依入夜余不騎馬於鳥居  
外於一段計許下車經中門并東傍門入自蔀  
屋巽角簾此間御輿持出下御已畢須被侍  
余也而早以下御大将失礼也太奇恠々々  
女房密語云御裝束頗有狼藉御小便仍  
召通親卿而早以退下仍召經家朝臣令改

着御裝束給先供小膳陪膳此間召定催行  
了御禊事而之間以實藤令申云頓病更發  
不快相杖云云仍召親經仰御禊事先掃部  
寮敷長筵當御所中央敷之仍余仰當東一  
二間可敷之由是定例也近代諸司不次立  
存例欵職事又不足言次立  
案寄懸御幣又神祇官置神宝於案上又敷  
宮主使木月座使座可在宮主東北方  
數西方仍令余仰令改也而次  
着御之裝束之後召御手水陪膳次着御之



拜座

元御膳御裝束御手水亦之時御輕幄西御座今御拜座此件惟東也小庭二

南面着御也余候輕幄南邊

次召中將召御笏即持參之

入自東妻南面簾也主上

令取御笏給

實藤持蓋

次供御贖物次實藤

朝臣持參御麻

於部屋東頭

一撫一吻了返

給實藤取之給宮主々々着庭中座

南面上

卿右大将入自東楊門着座

先是起東廊座

次御襖

此間令撫解繩人形

了宮主退出次

撤御贖物

實教使

次上卿進案下跪柿笏

實懷

中取三所幣各一捧

合三

立同案下次主上

御拜

兩段再

訖余以咳聲告示之上卿置幣

取笏後座師中納言經房取柿頭花經上卿

座北柿冠右廻退下次上卿退下次召實教

返給御笏次起御拜座令歸西御座給御解

脫次召定經仰賞夏於上卿柳此部屋先例

無端部妻戸亦只簾許也仍召楊引之其内



可立屏風之由仰置親經退下了

經北中門  
并高唐東

南門也

內府藤中納言木相伴於宿所不解

裝束勸酒其後定能卿退出了二位中將

先以退出依所勞不稱此座也是非公卿座

更只內之事也且是先例粗存之故也及深

更親經來云別當慶清申云宮寺僧官不被

仰賞之事古今未曾有僧正更不被仰下初

度行幸被貽希代之例不能左右云云者余

仰云於僧正事者院宣切了更不及松進止

僧官賞之中無見任人之茶各為極位之故也

但以其讓<sup>奉</sup>申者益無勅許哉今夜雖不被

仰早經奏聞雖明日被仰只同事也早可

申他事者重申云他更一切無可申之更云

之余情案之代始行幸當時不被行僧官賞

之茶實非無其恐若申他更者今夜經奏聞

明日可仰下若又其事不為非據者於社頭



早仰下追雖經奏聞強不可求叡慮欵而全今  
無申事云々仍非力之所及權別當成清申  
可讓才子之由云々若被仰件事者又院宣  
不分明之上為慶清頗不足言欵仍不能仰  
其賞神慮之恐後日之難共以難道仍以此  
木子細仰合上卿在山親經登山仰之歸來  
云此事仰合官外記之處實代始行幸不被  
仰見任賞之奈已以無其例然而先月例皆極

位之人者申讓於權官者多為淺位仍自身  
蒙賞也未有如今慶度皆悉為法仰之例隨又  
別當不申他夏仍各追可申請之由被仰下  
豈謂不被仰賞哉然者何強及神慮之恐哉  
被仰成清讓之奈為別當不足言也此上事  
不可及異議官外記申旨如此愚案又同云  
之者余仰親經云俗官皆浴加級之恩僧官  
又被仰追可被仰之由僧俗之中一人無漏



此賞之者上古未必然於無見任之奈者皆  
悉極法印之綱位之故也慶清又監望<sup>監</sup>之外  
不申他莫豈可謂公家之被抑<sup>不致仰</sup>可行之賞哉  
所怨申每謂早存此理勿懷訥鬱者即上卿  
歸參被申御願平安遂了之由云々依此沙  
汰及曉天付寢<sup>寢</sup>  
宮寺賞

別當

獲別當三人

已上追可申請

俗別當<sup>明前</sup>

已下七人<sup>各</sup>若一階

文治三年十一月八日<sup>乙</sup>天陰不雨

後鳥羽

此日還幸之次於鳥羽南殿有朝覲之禮  
蓋<sup>蓋</sup>益天仁二年之旧貫<sup>慣</sup>也辰一點着<sup>束</sup>來帶相  
伴兩息參部屋  
余自鷄<sup>鷄</sup>鳴出立先以下屬  
隨身遣親經之許每夏月



出以前可沙汰具之由仰何之又使往家朝  
臣參御所且可奉仕御總角之由仰之末  
代事兼不被沙汰之時每事懈怠仍不更  
加巨細之下知不顧密嘲只存公平而也

片舞之公卿亦遲參之間時刻推移各加

催促了御總角了供御膳其後奉仕御裝

東通親卿經家御手水木了御輕握前御

座西面此間人之漸參集內府以下看東

廊座先是前庭敷公卿座座未迫南暢已

親經令置其路親經稱喜應例公卿衛重  
可用南暢門之由確執然而依代例再

當時便宜余仰可余仰親經召公卿此間  
用東暢門之由也

一間也即內大臣已下參着入自東暢

著之北上次居衝重人例二前殿上五位

西面、北、上、次居衝重六位役之余豫仰殿

上五位可召儲之由親經申云無可役之

五位同回為之如何余仰云迎衛次將之中有

五位者蓋勸仕哉早可尋召入自東暢門

也者其後兩三人出來云入自東暢門

經座未居之也居了上扇四五人居二前

足欽內藏頭經家朝臣勸盃居內府上勤

之瓶子六位藏人巡給了次予召藏人并



親經

先例以頭仰之而不

仰陪從并片舞

公卿於內府

依當座上

其詞云權中納言

源朝臣左近中將藤原朝臣同源朝臣同

藤朝臣左近中將藤原朝臣同源朝臣同

藤朝臣亦可立加舞權中納言藤原朝臣

可候柏子參議藤原朝臣可立加陪從者

元所被定仰柏子實宗卿實教朝臣也而

實家俄辭退實教張假仍定能卿被仰柏

子陪從冷今一人關先例無其人一人仍依天

夏是召堪管弦之人也而無其人非英華其藝

仁重資例被基宗卿也其人非英華其藝

彌弦歌熱而係闕如所被仰也他人又無

其人之故也先雖被仰右大將周舞

不能重仰之上所申又非無謂欽

就內府座上仰也內府次第告示所役之

軍各起座出東暢門小時陪從亦入自南

暢門余仰云公卿陪從入暢門立暢際際他

所作陪從亦東暢外是例也今公卿陪從

不入以前參入如何親經傳仰各申云近

例如此云：雖出不當已參入又強不及

毀禮仍不能追却次定能基家亦卿進立



所候陪從之前定能立東基家立西即發

哥哥笛聲是又遠例也如故殿御記者自次

舞人公卿三人元舞人參入自南榜門東

方進舞家房卿逢參依喜應例不待一人

而遂以不參左身一通親右第一良進

左才二通資如此立也舞了各進列外自

上薦退下了此後陪從木笛立歌大簪其

後陪從退下了次公卿起座了內府着廊

座見々參欵不經幾程親往待來見參柙

余自簾中取之一見了返給內侍可傳宣

取之宜直次給公卿已下祿基親朝臣待來余

祿余仰可持返之由仍持來給隨身是例

也行夏弁若藏人頭取執柄祿先例也次

內府以下公卿列立也右大將立西兩加如

例次寄御輿中央間前庭祿敷廷公卿起

于時已次二位中將參上卷御簾取坐御

給也



弓安輿中退候次乘御大稱警譯欽余

奉杖持次良徑用輦戶退下余於巽角庭

著靴御輿出南慢門公卿前行各給祿經

慢東到中門大將於此門仰御綱云々御

輿出鳥居之後余漸進行於鳥居外騎馬

七八町進行之後乘車候後陣前駟相具

兩三步行相從各相替可騎馬之由到駮

餉所下車去七八參上此間供御菓子即

發進余自此所騎晴馬隨身晴馬備鳥羽

乘替也余須騎乘替然其程不幾於鳥羽

南門邊隨身騎晴馬之副下薦隨身未下

馬從馬後又張羗繩如例去鳥羽南殿南

面四足一許町上薦隨身下馬下薦亦在

馬前如陣中進門邊余下馬垂裾靴猶進

立御輿前此間雅示發示樂神祇大余

氣危兼雅卿此間雅示發示樂神祇大余



南北

兼雅進立庭中相揖之後入自暢門

小進前庭申事之由歸出示樂屋欽即先發亂聲

令撤暢門如初進立向余相揖後列次余

先到中門下隨身為先下薦前行改着淺

履候中門北腋邊庭道西次左右大將同

前行候中門內庭兩大將共候南次御輿

昇居中門元日敷庭其上昇居也次二位

中將自御輿西方參進身欽給隨開戶取壘

跪候御輿北東方次下御余指笏取御裾

良徑前行經庭道入御自西對代南面妻

戶余置御裾褰御簾良徑先乾件簾下與壘於內侍退下件內

侍豫參候也余同內候御休所召通親徑家亦令

改着御裝束路間着古物今又供御湯漬

亦內府可勒三衣官役之由兼雅卿所仰

也云々主上御裝束了後依兼雅卿示內

府徑透渡殿參上先是余仰職事拂南庭雜人用中門隨身亦非



此限寒 懷南庇東中隔御簾法皇出御着御

座此向內府栴笏取三衣莒經御座前屋母也

也置御座右邊栴笏退下候南階以東莒

子迎次余敷帛裕其儀內府退下莒子之

後余於自御休所南面簾主上入御之經

透渡殿入自寢殿南庇西南妻戶殿戶也

經西庇到屏風下跪北面栴笏取帛裕北懸

屏風兩才一枚也日屏風下置鎮子右廻四不取件鎮子也

經西南庇跪御座西邊置帛裕於御座上

引展之先西端置下押入南北狹不足

疊一寸程也許仍不能押入中程及

引展天更起經御座南庇一丈間也御座又

依有小障猶經此路更跪御座東頭引展

帛裕又押入東妻如初敷了栴笏經本

路跪屏風下取鎮子二枚左手二枚右手

持左右手頗又手不便如初跪御座西頭顯



先置乾角次置坤角已上向正東入次經

御座南跪東頭先置巽角次置艮角已上向正西入

疊端次頗向北掖笏左廻經本路出自初

戶到主上御休所西南戶下褰御簾即主

上出御徑透渡殿到西面戶下召御笏頭

中將實教朝臣持參之余豫進之主上

取御笏入自同戶自南庇東進余候南簣子御座西

間也自御座東頭昇敷物上北面立御揖

之後二拜置御笏立主右左右訖卧又左右

主上御舞踏右左右足例也更取御笏一拜而立又二

拜了一揖左廻歸御御作法神妙也余自簣子參

進於初戶下返給御笏還御休所次法皇

入御內府褰簾入御之後挿笏取三衣筥指入御在所簾中經南簣子退

次改御裝束兼殿上五位末伎之撤御拜

敷物垂母屋簾庇自元敷管川座於南簣

子并透渡殿件水儀更無別沙汰而五位藏人三人皆以未練或敷法



皇御座於主上御座東間是院出御之時  
儀也專不可然仍余仰令撤却或毋屋西  
南簾不垂也余仰可下之由又欲下庇簾  
余制止之或厚田座亦欲敷抹府几如此  
之遠乱一不可勝計一々教訓已忘巍々  
之禮欲招輕之余令嘲何為哉  
次近將陣胡床候之也次主上重以渡余  
御其路如初良徑所取御垂前須於初戸下  
行依無御劍也  
召御笏而早速入御之間實教追參着御  
之後進之頗遠例也余又入自同戸奉着  
御座之後自御座西間直降簀子可着座

也而簀子參上頗雖遠先規又是非指失  
儀欽御座定之後余候法皇御氣色召頭  
中將候透廊南邊  
余目之也即實教朝臣參候寢殿  
坤簀子邊余目之實教退下之後頗短程  
仍微音尋之兼雅卿在對代邊傳仰之良  
久之後右大臣以下公卿着座是能已下  
在透渡殿座着座了余又候法皇氣色法  
皇頗褰簾令目給余正笏召公衡朝臣實



明朝臣了願月之兩人進立欄下公衛

間涵下余又正笏仰云樂行夏者仰了又

告願天月之先仰左次仰右公衛雖下薦

各奉仰經我方胡床之後向樂屋了次乱

聲次振梓先例親次右忠節次左右奏舞

左地方久長保示納燕利振梓之間居公卿

衝重次有勸盃頭中將飛子次右大將起

床座依為主上陪膳也參議散三位亦同為

益供起座上二棟廊南面西一間簾為役

送之路暫而右大將取打敷撒弓箭不撒

經二棟廊南簀子并寢殿西南簀子亦跪

御座間長押下敷亦敷於御座前送上座

寄南之間其所甚狹殆懸盤二參議親信

以下益送如例依人數不足上薦二人數鼻

返後之通資卿持御酒盃參入依余目自

東簀子持返了次右大將授笏揖退下此



不復座直廻東方為取贈物欵

供御膳之間舞人居

賀殿之間也

供了舞此間頭中將實教來仰云左舞人

則近右舞人忠節樂人笙師利秋亦各可

給一階者余仰右大臣先則近賞夏也天仁賀殿之間被仰

也即大臣起座於坤欄邊以陣宮官召則近

仰之則近出庭中再拜歸入樂屋了河舞綾

一節而不舞忠節時秋於賞夏同仰之

太不覺也其程不覺悟也每度右大臣曰也右大臣復座次長保之間余候天

氣可入御欵

有可許仍召二位中將今取

笙莒指入中間簾余參上褰御簾主上入

御之後復座丹房密語云御笏如何答云

次納籟利終頭五位殿上人置御遊具先

經。孔笛蓋蓋合置庇長押上使以同取笛給

隆忠卿次他五位亦置箏於兼雅前置琵琶於實宗前置余仰殿上人可罷寄之

由左少將親能朝臣一人參候召五位殿

上人分給笙箏箏策於隆房親能亦又令敷



地下召人座召人即着座次系竹合奏先

雙調夕子了內大臣出穴貴用傍人次鳥

破笛吹出之自才二句次席田次鳥急次

吹返平調伴勢海万歳乐更衣之間右大

臣已下三人取贈物自東方進來右大臣御遊始

之間徑御前廻東方此路頗不審余起座

但有例之由被稱之相跪御座間授簀笏受取御贈物御本

銀杖於透渡殿召實教朝臣贈之相跪授

儀座右大将右衛門守門次才取贈物徑

御座間間於透渡殿授援職授次引牽出物御

馬六疋各置本平三匝之後引出中門雜

人乱入於中門內受受取之尤遠例也次給

院司祿次賜例祿頭中將持來余祿次自

下薦退下余參御休所依目持歸給隨身定長朝臣申實賞

之間更注一帑下給余聊有申旨歸來云

女房可叙良徑可叙正二位兩更御忘却



可者申云三个夏

家司賞相加着兩事也其外中將雖為院司傍

人曰

過分也於中將加級者不可然追可

有沙汰者猶被仰可叙之由然而猶申不

可然之由即召是經卿外記云卿乳母可

加級而无非五位之人直叙三品哉如何

外記云先例必叙爵之後叙三位也自六

位合叙例不候云々仍奏事之由仰可依

外記申狀者次仰定經令數座御休所南

面妻戸前也余座南面内府座東面

已上厚四

座執筆座北面又<sup>奉</sup>燭

切燈臺在折敷

次仰定經

召内府及執筆木

右大臣先是退出云

谷着座隆

房不撤弓箭也取弓候氣也余仰可召硯

續帟之由隆房召男共定經參入仰云硯

續帟定經持參之

續帟一卷加置盛硯之柳莒也

隆房置

弓取之置前卷返續帟候氣也余目之隆

房摺墨余仰聞叙人之書隆房自上臚書



之如何々々

叙人注文為宸筆仍不给執筆予仰聞之

男廿之間可為先何哉示合內府々々云

可為先男叙位所謂可然仍先書男叙位了

放其與書女陪各書了押硯於左

內府在座可押

右也持來叙位

可置柳莒也余見了置前

召職定經奏法皇返給召藤中納言定

能卿給叙位之味加給次執筆內府共起座

次余起座參御所主上御寢殿北面也御

繼角御裝束了

召通親卿也

余招定長畏申

余給未怨悅之由

此次今度賞穩便之由下恐申之

主上

御裝束了此間通親云女房申云被懸御

服於御衣荷納御辛攬可有還御歛云々

如何余云專不可然甚見苦事也後日自

院可被猷也通親云所存如此仍所申良

之由也即出御寢殿

先是撤庇御座庇左右桂下舉燈豫

余示大先內侍出立如例次將渡東次公



後鳥羽

卿立左大将次少納言鈴奏先催圍司奏

由全不見仍置次寄御輿良徑置壘次乘

御余奉杖次良徑閉戶退下次昇出御輿

乘御之後余西對代方退候御輿出門了

之後乘車候後陣到七茶朱雀直東折自

万里小路北行參入自大炊殿北門小時

臨幸內侍出居公卿列立寄御輿下御如

例但御寢之間余參上奉警之間良久次

鈴奏名謁了入御次余退下

此月自院有御送物

直衣御裝束一具

絢七十足 綿七百兩

作大鼓納言云々

九月 自內給引出物御馬此中可猶取三

足云々余見了給二足返上四足了

人之供奉之間每事神妙之由告送為悦



不少入夜親經來申祭々

新制之間  
夏木也

夏明

日可下向春日祭云々

十日 定經來申行幸行事官賞之間夏仰

可奏聞之由

召宗隆十三日行幸可奉行之由了又申

大神宮之間祭茶之夏基親廣房申賀茂行

幸用途之間夏此日立春日神馬

十一日天陰定經來申行幸行事官之中外

記史未申狀仰可奏聞之由了

基親參上申御釵袋錦不候之由此日春

十日祭也入道中納言雅賴來云前攝政被

示云忠良可奉中納言可然之樣可申沙

汰者可存此旨之由谷了

内府依所勞自川原立幣也女房依月

障有由被不立幣也先例不審依不意得

准他被時例不立幣也



十二日立梅宮幣陪膳光浦朝臣使雅尔

<sup>頭</sup>督忠頼乘尻多阙如仍侍所司二人并右

衛門尉真時貞一亦俄召仰令乘之其外内舍

人二人也

此日花山大綱言来申条々事

十三日闲院遷幸也余為奏行幸賞并他夏

木先参六条殿而院於前撰政才乱遊之

间今夜不可還御云空仍宮以退出直参

後鳥羽

内先是以定經大略了可奏聞之由仰付之

其上余参上也参内尋定經云又 雖参

院不經奏達退出只今重参了云然间

闲院御装束行事院司經家朝臣参上申

御装束了之由仍即行幸其儀如例兩大

將称病不参余乘車自闲路参入下御之

後暫不解御装束给同例所入御之時令

下御壺庭上给先疊御 即帰昇了次余於



直廬有吉書上卿通親卿 官方基親 次

定徑歸來仰院宣仍其趣仰下造宮賞了

閑院修造賞武藏國重任也賴朝可叙正  
二位之由豫有沙汰然而依申不可有賞  
之由不被仰下也此次存宮群用進賴  
被仰相摸國重任了廣元閑院修造可為  
兩國重任之由雖令申無次余退下修造  
天許

之躰雖莫大頗有市可被仰下旨奉木又鋪

設不法殊太云

柳行幸行事賞之間幸以定徑被仰下旨

猶不愜仍以事狀明且可尋申今夜事消書

息明且以隨身可遍覽也進

文治三年十一月十四日辛亥天陰不雨此

日賀茂行幸也當今早且小浴辰刻着束

帶色目如例蒔繪螺鈿欲參丹之處僕從

遲來之間暫以懈怠已刻先有殺事陰陽

文博士其後相伴二位中將色目如常紫

廣基



平備 參閑院 去夜所遷御也 內府此兩三日有風

痺猶以不快仍今日不供奉尤可謂遺恨

上卿右大將先以參入云々其外奉行職

事定經已下有情懈不參仰藏人召進定經

又仰舞人行事業長催舞人未參御所方

尋女房之處只今始有御湯殿事每夏懈

怠不能左右覽而定經參入責仰遲參之

由舞無陳申方次余着殿上右大將進弓場

被奏宣命定經傳余見了返給先是余候

御前之間藏人業清持來宣命若是內覽

欵候御前之間以職事內覽是例也而以

內記被付藏人云々如何々即仰定經

令取置神宝又召經家朝臣賴實卿不參件兩人之外

無御總角勒仕之人 令奉仕御總角御出立遲々

之間人々少々參入云々御裝束了召源中納

言通親經家相供奉之 先有神宝御覽事主上着御



座畫厚畫座南外敷大床子 余候大床子南

方也召實教朝臣閑鏡莒并金銀幣木

莒蓋同社皆社備散覽了召五位六位令撤

之依無人教仰定經同令役之次入御此

後欲出御之處午始院未渡御之棧敷云

之仍進人以申未渡御之由仍暫被相待

已及未刻然間實教朝臣僕從之說已渡

御了云之然而不知定說余又羗下臈隨

身進見了下人之中又有申渡御之由者

余以定經卿人仰之名申云若可有御見物

者爭至于今無渡御哉漸有出御何事之

有哉者仍即出御南殿其儀如例余挿笏

候御裾內侍候前後頭中將實教付前行

內侍右中將實明朝臣付御後內侍余裾

定經取所之於御帳西間御及閑之間使者

歸來云未渡御云之若於余中經敷刻者



尤可無便宜又及用以後更不能遠期仍  
以是經仰卿右大將申云如以前諸卿議定  
理又可然仍主上立給御帳前次將渡次  
公卿列立右大將立次圍款司奏次鈴奏少  
言重次寄御輿蔥花二位中將取御壘入  
輿中次奉案主上於御輿之後自東庇直  
進此間良徑用於東階下着靴隨身亦令  
輦戶退下御出御左衛門陣之後於同門下余騎馬

陣中路頭行列共以於路頭御輿之逗如例不具雜色也苗  
一町三四四五所也仍遣隨身從者令催促前  
陣院不渡御棧敷云々勿論不足言也而暨  
而所遣見之使者歸來云只今已法皇渡  
棧敷云々仍雖促前陣一々被渡御前之  
間經敷刻於途中及申斜古來未曾有夏  
也院御棧敷一条南室町東也余渡御前  
之間付口之舍人未遣馬下午手方以隨身



上臈兩人令付馬口但正當御前之時放  
口過了如本令付也八幡行幸之時在令  
付口渡了猶頗無礼也仍今度令放口  
也但雖付口又是非失儀也申終到下御  
社御路徑西洞院二条大宮土御門又西  
洞院一条出雲路河原木也  
於堤外上下之馬余隨身余入堤内門下  
之馬是先例也御輿經御在所榻南東木  
入御自東南榻門昇居御輿於階隱前御

輿參上

前陣方  
向南也

先是公卿亦列立御所東

庭南頭

西上山

余入自御座在所北榻門昇

自御所北緣徑同緣并東西面簀子候階隱

北此間二位中將自御輿北方

當左方也凡  
叙奎役次將

不論左右昇自後陣方也  
此頗宮後後陣方當左是御輿前陣方依  
不向北方之故也昇御輿寄先閑御輿戶次

卷御所階隱間簾

須先卷簾之後閑御輿  
戶便取御奎也今作法

遠乱更進御輿下取御奎右方内侍



豫内侍二人参假  
輕帷南也

退候御左方次余参進

主上下御

奉杖持之

令立給輕帷前次良經

閑御輿户又垂御簾退下次御輿持退余

此間自御所北迎参入簾中即御平敷御

座

輕帷南頭也

供腋御膳御菓子木

不令解御裝束

給公卿看饗座此間御定經令置神宝御

幣木其後先掃部寮令敷葉葉薦於御所東

庭

南北行東西相並當小牙一二間敷之也先日廣房持束指置當中央敷之仍

余如今日可敷之由仰之

次神祇官昇立案二脚於

西薦上

南北相並

次内藏寮倚立御幣四棒

南二棒北二棒

次神祇官先盛縮笠御鏡御鏡莒金銀

御幣莒木辛櫃積蓋蓋置黑漆机倚立幣机也每机一

蓋置也次東薦上立向木長床子一脚其

上盛神宝於積櫃蓋蓋

橫置之四並置之

末置終神宝

末之間上卿進南幔門下付頭中将實教

朝臣奏宣命清書

入莒

余御所南牙一間



兩面端疊也余座於件一間東面取入簾中

見了返給此間供御手水女房大納言典侍陪膳先例或

近習公卿為陪膳或又藏人頭勤之男陪膳之時五位藏人勤役道送也

次着御之拜座東面涯帷北邊也高簾帖二枚敷同緣半帖一枚也

余候輕握前邊次實教朝臣新御笏出入

所東面北才一間北妻御贖物役次供御贖送路同前裏簾出入也

物二前陪膳頭中將實教朝臣次宮主就

北緣下新御麻實教朝臣傳取供之一櫛

一响吻了返給宮主取了着案下執東次上

卿右大將入自南櫓門徑前庭着座當宮主座

坤置執良面着也次引立御馬一足入自東陽

向御方也次引立走馬三足

加催促次引立

舞人引之但相論之間徑程余奉音高聲

仰之仍引之行更職畢泥了臨期可行之

由余仰之三足引立之時才一舞才五位

行車藏人亦引之也有四位舞之時四位五位

才一併行事藏人亦引之例也而五位才

一保家辭退之間有此論云云次御楔了宮主退出御楔之



間解：繩撫人形給如例申余教次引出神

馬走馬木了余行之次撤御贖物此間陪從

於暢門外發歌笛撤聲次上卿起座引出神

座也進追案下跪插笏依不指得取合御幣

二棒取南北案向良而立次主上兩設再

拜余教御拜了余以咳聲告之次上卿置

幣跪拔笏其實取出復座次權中納言兼

先取柿頭花經前庭自上卿西方進其前

柿冠拔笏右廻經本路退下件柿頭火以

催之也次上卿起座出自東暢門參社頭

此間撤御笏又召定徑仰社司賞奉先是

給上卿插花之後殿上人木給舞人已下

插花云不見次撤神宝木次余退下休

幕降自南緣出同暢門入自休幕北暢門

先例招公卿有三新獻近例不然云々只招

定能朝臣二位中將相共密々有酒饌奉



天治依有今一人參上之例也依内二位  
中將着上先取盃也依為密儀垂公卿座  
簾也次定能卿退出了其後教刻余不解  
裝束更着用有煩之故也及亥終社頭事  
漸欲畢云々遣隨身下廊行外也仍相伴  
二位中將參御所先是着御々裝束即上  
卿歸參以定經申御願平安遂畢之由御  
聞食之由此間撤御在所東巽良三方榻

敷公卿座一行北上東面自御所南才次

以實教朝臣召公卿次右大將已下着座

自座後主殿寮立明在馬場東頭次舞人

上御馬於南先是竊皆上之仍更追次馳

北是又為先其中如馳之者僅兩三人自

余如款馳之此中侍從兼保馬前乘燭前

左右口付舍人木外兩三人在馬邊其身

平計外馬上見者莫不咳之次公卿起座次



如元引暢又撤公卿座次公卿列立東庭  
西上北 不給祿於上社可給也此間內侍  
候輕幄左右主上立其中夾給次寄御輿  
余候參上卷御簾候其北簀子良徑參上  
安御垂次乘御次用戸此間余於御所北  
迎着沓御輿徑南暢外出御西鳥居人々  
於鳥居內騎馬狼籍殊甚雖加禁遏更以  
無吝次余於鳥居外看乘車候後陣今夜

法皇為御方遠御上社邊幸路可過其前  
給仍余自閑路大田中路 參會於南一鳥  
居外下車先以參入徑御在所北暢門昇  
自同北邊小時御輿入御自西暢門昇居  
北才三間御輿寄上右大將立北方公卿  
列立南方東上北面  
此御所撤太下キフク公卿可居地也隨又先例如  
此而近代列立云々不當也  
余參上西簀子邊次良徑卷御輿寄御簾  
御輿前陣者向南仍  
昇自後方也 取御垂菅後內侍退



候北方次下御余奉杖持也立輕幄前給次良

經閉輦戶退下次持退御輿余參簾中入

西面才一間公卿經西暢外着公卿暢南

依便宜也主上御平敷御座御座在輕

東方在所幄前此御所北面也西南也側方也才

三間幄前此御所北面也西南也側方也才

一間重裝之也次余仰定經令昇置神

宝木先御所良庭敷薦東西行南次立案

倚立御幣取置神宝々々邊進於下社也

下社八加川合社合仍次至上御奉水房

二社也上八只一社也如初了御々拜座次獻御笏次供御贖物

次供御麻陪膳役送必固前次宮主所御麻着座次

上卿但西庭着座在宮主座翼方上卿向北次引立神

馬一足走馬三足木今度無論余豫次上

卿取幣立次御拜次上卿置御幣不復座

置出自北暢門參上社頭於下御社給插

經給可然也故不復座其理余召定經仰社司賞



夏次撤御筭又撤神宝如例次余退下休

幕北鳥居外東脰也余步即解脫休息此

休幕不及已終又遣隨身令尋之归来申

云御神禾カラカミ韓神之間也云々仍余着束帶

伴良經參御在所此間上卿以定經申云

貴布祢祢社宜有忠服暇也以代官申賞如

何余云服假之人不蒙賞欲代官祭先例

如何又被申云例卿例之處天仁度或被賞

代官或被仰追可申請之由云々余云追

可申請之由可被仰也猶服假之人以代

官被行賞無其謂者其後暫而上卿歸參

經慢而於南榜慢門方付定經申卿願平安

遂之由仰間食之由如例次撤御所西良

坤慢敷公卿座於西面南脰向西次以頭

中將欲召署公卿之間右大將已下進以

着座先進又推參是又例也入夜之時不必公着之或



御馬於南次馳北社方次公卿起座次

立暢撤座次右大將付定經奏見參經御

所西緣持來杖余於北才一間簾中取之

一見了返給定經取之取杖退下了次給

公卿祿暫以遲々余頻催之次頭中將持

來余祿余示可持還還之由仍退下給余隨

身次殿上人可給公卿祿而史生已用祿

物逐逐電雖尋召不候仍不給祿公卿列立

御座南腋東上北面右大將立北如例次寄御

輿主上立此北才三間輕帷西頭給內侍候左右也余卷御簾

候簾中北方次良經取御壺安輦中次乘

御余奉杖持自簣子北行着脊此間良經

次御輿出御西暢門了其後於鳥居外乘此間良經

車余豫仰定經人馬皆悉令候後陣引

自閑路參會行幸以前參閑院小時乘輿

入御內侍參候余候西間如例次良經參



上取御壺如例下御立御帳前給次待退  
御輿次鈴養次名謁次還御本殿余榻笏取御裾  
如例次以定纏御行幸行事賞次余退出

### 社司賞

神主重保 追可申請

自余上下社司任社家雖進名文皆一

階也

### 行事賞

從二位藤基家 參議

正五位下藤公房 上卿息

從五位上清原仲隆 外記賴業息

從五位下小槻公尚 史廣房息

大江公朝 檢非違使如元

行夏并基親 追可申請



十五日 壬子 天晴

此日立大原野神馬陪膳闕如仍以當日

可季示經朝臣同之内府又使闕如仍儀以家司句

當幸業家令勤仕先例此社使有勤仕難

不及其涉冰此旨被仰兼鹿海御既了女房月水障過了

仍奉幣但聊依有禱更自川原立之行事

家司國行相具陰陽師向川原内府自拜

之雖病後相杖也

十六日 癸丑 五節参入也子刻相伴二位中將

参内余淺黄堅文織物指貫之面唐物裏青中將土出濃步衣

候殿上右大將已下公卿在座中將加具末西三人先是殿

上人向五節所了云々其後良久經程仍

余参御前数刻之後為己刻頭中將來觸

更具之由殿上人亦指脂燭群参余不歸

着殿上直進行出也以實教告在殿上之

公卿右大將已下相從之經清凉殿南廣



庇并長橋南殿東簀子同北庇亦入自帳

臺南面妻戶件戶懸看堂壺程座中垂簾藏

右大將居屏風外依所狹他人皆在陣

子外掖也次舞姬亦參入入自西妻戶

各居床上半帖東上北面人別敷半帖件

床取色立燈臺四本举燭茵童列居北西

也件舞姬後人列次殿上人阿巖敷髮多

良万歳示乱舞如例舞姬立舞ヲウタ大哥可發

音而無音余尋之舞師未取如形發了云

殿上人乱舞了舞姬亦退下了殿上人

廻初戶方次公卿未出妻戶列立次余出

件妻戶徑本路入鬼间參御取次出自北

門退出中将相伴也

公卿實表隆房

受領常陸阿波



今日扈從公卿

右大將 隆忠 賴實 通親

良經 出濃寺 家房 出濃寺他人皆不出

此日出仕以前親經來申弓場始更基親申女房位記之間更親雅申法成寺御八誦之間更

十七日 甲寅 此日御前試也又公卿殿上人參

殿富門院有測醉云々此奉先日頭中將

以院宣<sup>親</sup>卿余申云院号之後測醉先例殊

不見欵但如此更只可依當時之御定不

可有定法更欵者仍有此更法皇頗有御

興仍取被行云々

十八日 乙卯 天晴

此日童女<sup>ワラハ</sup>御覽也余昨今多武奉物忘也

仍不出仕

内府 薄色洋文織物相黃黃洋文織物厚衣取出也 二位中



將半色浮文指貫未參內入夜归来云欲

举燈之間有御覽後只新大納言一取也

公衡朝臣一人付童女云々參入公卿內

大臣權中納言隆忠源中納言通親二位

中將良經三位中將家房未也此日親

徑兩度來申御書所作文更定經申奈々

更尋官寮納米事雜宮院更賀余仰廣元

賴朝卿茂社新許申修理職拙更訴申出納文近弘言之間更亥刻

代官

各分

實教朝臣申新賞嘗祭上卿闕如之由兼光

卿雖加名炎治隨重仰可參云々仰不可憚

之由了

十九日丙辰雨降子刻大雷鳴

後鳥羽  
災祥

廿二日己未天晴

此日一代一度大神室也刻看宿衣永保

大殿御宿袍見堀川左大臣記寬治同殿  
御直衣天仁天治又同然而余紫更情猶

後鳥羽



宿袍可宜欵隨又公卿勅使神宝御覽之時故殿看衣給仍所着宿衣袍也

參內神宝未特參使未參仰奉沂職事宗

隆各加催促須之上卿新大納言實家卿

參入先以沂并基親奏聞日時發遣大後

有懸帝先日被勅去三月之由了而依每事不具取延引也今日時末二點云

余候餉見了即返給小時被宣命草

隆被奏之大神宮一通字佐一通諸社一

通各書帝屋帝再三通也社宣命可載

宗隆卿辭別有每余仰云諸社宣命可載

天變地震水夏午佐宣命可加修造遲怠

依先例者今日月卿仰了云而今每辭別仍

日御定宣下且仰了云而今每辭別仍

仰宗隆申云惟仰上卿了云余仰云然

者可向也由勿論也惟可下知之由有具

請文云然余卿云直不仰內記哉如何宗

隆云不忽然云是又有若七也但日已及

斜陽勿事改五十三通宣命者更不可叶

宜今日之事隨又先例多八了每辭別仍就

給仰請事之由次以六位藏人被奏官符

使官符內見了返給仰可請予之由此



間主上御湯殿了是又太懈怠也每事如此更無治術更欲

神宝僅以持参數十度遣使所責出也即先可取置

伊勢神宝之由主上着御々直衣御引直衣也無

御能角實教朝臣在仕御裝束也置伊勢神宝了主上出

御神宝御覽之御座先是撤畫御座其跡敷大床子厚四座為

御座南面余候南庇東方母屋方也以階膳圓座為其座西面

以西庇南一二間為置神宝之所南北行

與端相並置中路敷筵南端四五尺不及南格子為役人通

其上置神寶內宮置與外宮置端殿上五

位六位後之出入南一間出御以前置伊

勢神宝許了也出御之後召頭中将實教

先閑金銀幣管蓋蓋近持参備叡覽次閑御

釵箱蓋如初外宮了殿上五位六位撤之

了次置宇佐香椎大多羅志姬宮木神宝

宇佐香椎各大一備大多羅志小一備宇佐御裝束四具僧俗各一具女躰二具見也

與置宇佐端次實教閑蓋蓋備叡覽如例但

置香椎也



佐已下只覽次役人未運出之次石清水

金銀幣許也大二備觀覽如初即運出次賀茂上下各

也小一備御覽了運出之次日前國懸如賀茂

御覽了運出之次京邊五社松尾平野稻

韓神木也但此中茵韓神不覽之為先例

之由見天治故殿御記也又稻荷三社也

松尾平野大原野各小一備稻荷小三備

所備觀覽并七具也謂小一備者二蓋也

謂大備三一度取置覽了即運出了次幾

益也蓋也丹三社大和春日河內平岡攝津佳吉是

各覽為宗之一社一度御覽運出了次七道各

一社覽之是又各小一備也但南海道不

道之中雖其社多各御覽最初社之一度御

神室也是先例也

覽了皆運出了次入御之覽神室之間奏

聞宣命清書宗隆自鬼間余見少之畢返

給此次申使王申御馬之由仰聞食了之

由次撤筵未了次仰藏人未上南面御格

子童西面御簾南面簾中當階間敷大床



子厚圓座為御座其東間數陪膳圓座為

余座次主上出御件御座猶御直衣也余候東

間次頭中將實教朝臣參候南簀子次牽

神馬四足一足也府者二人牽之御馬案

隨身不三通西之後引出了不令次入御令

脫御裝束給狸家朝臣奉仕御終角此間

余向直廬改着束帶蔣繪釵如例即歸參主上

着御之裝束之間也御殿南廣庇只雖數御

拜座未立神宝案仍仰宗隆令立馬庭中

立此案余問之宗隆云御幣案也云々此

更勿論也大神宝之時全無官幣只神

宝金銀幣許也仍庭中使宮注座之外全

不可有他物堂上立案一脚可置御釵木

也仍仰此昔令改直又御拜座可數西才

三間而數二間仍同令直之次召殿上五

位六位令置神宝件案立南廣庇西才一間中央南北妻立之下



敷小筵一枚枚件案南端置御釵箱蓋敷袋  
其上置御釵御覽之時無相遠其北置御  
幣筥二合東西相並案挾少之間具當御  
端各餘案外北端置御鏡筥一合也

拜座間寄西敷宮主座其良方敷使座各

突其後敷刻字佐使不參先是能保朝臣

申云存入夜可參之由云：勿論不足言

也尋宗隆之時愷卯刻可參之由返々召

仰了之由所申也重可遣之由仰宗隆又

仰能保朝臣了件使隆保能保相親日已

欲入之間使參入即主上看御々拜座先

庭中雜人余褰御簾即出御自御余候御

拜座間也御座西面也

座後北方次仰實教朝臣令進御筥次供

御贖物陪膳實教朝臣次宮主獻御麻實

教朝臣於中門廊南妻傳取之持參主上

一撫一响吻了返給官主取之看床次使看

座御襖之間令撫人形給如先々次宮上王

退出次使退出依無官幣無取御幣立之



儀也此間撤御贖物次御拜頗向坤方給

常次頭中將參上賜御笏退下次入御余

御簾次召使并行復藏人基定令舉出神

宝案是定例也取置中央之御幣皆次仰

藏人木如本令敷畫御座又卷西面御簾

次主上更出御畫御座御束帶如余候

御座北間召頭中將參候西簀子敷仰使

可召之由即隆保參上候西簀子御座南

間長押下主上仰云在位可久之由可祈

申者藤音使退下之間五位藏人

宗隆取御衣御半臂下襲出自鬼間障子

經南庇出自西面妻戶南第一間於同妻

戶下給使使宗隆若給之仍余仰居天

次使取祿自堂上欲退仍余仰降庭可拜

之由降自西面階西御所右向乾後余雖

也奇異先左右左又計天左右左其後退一



切無拜奇恠希有不可說之夏也次入御

實教朝臣申云臨時奈御馬御覽今日可

候也今日可候歎主上又出御南面未改

裝束之間也次毛付將忠季持毛付參候南簣

子西面被置毛付於前召男共藏人參上御御馬可

引之由即左寮御馬五足牽之御馬乘隨身各一人

引之但今一人不足之間先引四足右御

馬乘渡而可引歎之由藏人申云余向云

右乘鹿餘五人者被召渡何夏之有哉為

滿身負也若每餘分者當雖召渡引右御馬

之時又如何只覽四足了更一人退下可

引今一足御馬也忠季同申被召渡之奈

不由任之兩三匝引廻之後忠季仰云乘

リ願引音仰即各乘之兩三匝返邊打廻之後

又仰云下リ如初次牽出御馬了最末一

人更引出一足即乘之打廻之後引出了

今度每引音次右寮御馬五足引候忠季

仰之後去仰之漸及昏黑仍余一匝之後仰可令

如初如初乘之由忠季即仰之奈騎之一兩廻之後



下了忠季同之如初如初次牽出御馬之間忠季又

退下次余退下直序改着直衣直退出了

柳大神室者伴勢有奉幣有神馬又宇佐

勅使發遣理須有兩方御拜也而代々例

無伴勢御拜只宇佐御拜許也天治故殿

御記乎禮如此其後代々記全無件御拜只江

次才載件御拜但頗非無更理其故先於

石灰壇奉拜太神宮更了發遣之後又於

南殿有同御拜之由候之件条頗不重也審

依此亦之疑問禪門被答云教代之例難

被求欵任故殿記可有沙汰欵大神室為

宗宇佐更因茲不服更味給欵云々隨又

保元有沙汰猶依無代々例無御拜之由

見俊經記有親經申也彼時故殿定有御

沙汰欵仍今日又無件御拜猶愚心取頗

思也



於內裏親經云院宣云天變御祈夏允可  
有沙汰猶可召付功云々又除日夏早可  
有沙汰奉行職夏只可被計仰云々  
又定經云出納久近夏依廣元訥詔早可  
有被止出納之職之由可被仰下有院  
云々此夏先日依廣元申狀余奏聞夏也  
極以雖不便近代之夏力不及次才欲今  
日大神室之日件事奉行出納也明日可

宣

被下之由下知了  
今日殿上使  
石清水 刑部卿宗雅朝臣  
賀茂 右少將顯家朝臣  
亥刻賀茂使右少將顯家朝臣馳來云下  
御社神室先被奉二備今有一備加之幸  
檀銘被書國懸仍旁不能奉納之由祢宣  
季平所申也云々余答云石清水賀茂日



前國懸各皆二備也行幸神宝下社二備  
上一備也若慣彼例所申歎大神宝之時  
上下各一備是為流例更無異端無又幸  
**續**銘相遠更全不為若賀茂与國懸神宝  
危月一塵無相遠早可奉納之由仰了顯  
家即歸參奉納了云々即召奉行出納久  
近職更宗隆在八条以南仍不召即來召問神宝遠乱  
事申云日前國懸神宝紛失之由承之今

如承者特參賀茂歎然者賀茂神宝失了  
須馳向使々許可尋問云々且刻歸來申  
云日前國懸神宝相如河内國神宝木沙  
汰出付南海道使了書札之間國懸二  
書て押賀茂了云々仍無相遠云々尤神

妙

廿三日庚申天晴

此日吉田祭也依御厩饗遲々晚頭立神



馬陪膳以政朝臣神馬使雅示督忠賴行  
事職事良清社頭行夏家司家實職夏為  
說女房同奉幣陪膳季長朝臣幣取忠賴  
先有女房奉幣之故例也內府同立之陪膳以政朝臣  
行夏良清行兼取幣而立忠賴神馬使發遣  
了之故也

宗隆來申云七道使所衆亦稱不賜國司  
廳宣于今不進發雖受取宣命神宝猶宿

納神祇官今朝責取國司廳宣亦雖下給  
稱可給院廳御下文猶不發遣為之如何  
余仰云愜付寄法使可追立去夜不進發  
之茶尤遠例也兼日不召給廳宣之茶可  
謂懈怠廳御下文之茶無先例ハ專不可  
然夏也者又申云諸國不進人夫近江丹  
波檢非遣使左右衛門府木相并八十餘  
人其外百餘人宗隆所尋集也又鸞羽殿



上人進僅九十枚其不足又宗隆所尋  
進也云々仰可奏聞之由了又每夏有勤  
神妙之由同仰也親經來申奈々夏除月  
夏院宣被仰可計之由仍親經可奉行之由  
仰之而倩業之猶依院宣可仰之定經為  
上薦可有其鬱之故也如此夏更無定法  
只隨便宜也然而近代夏太無由之故也  
仍變不可問月次之由仰遣了承了之由

有返報 實教朝臣來申明月舞人一人  
不足夏院宣可催定家云々一勤厚之  
者每度謹<sup>責</sup>青允不便欵

文治三年十一月廿四日<sup>辛酉</sup>此日賀茂臨時

祭也已刻着直衣參內一府生<sup>有</sup>未參藏人

業長<sup>舞人</sup>云舞人陪從只今賜裝束了自

身一切不參皆進所從云々近代例也尤

奇恠々實教朝臣可告下官參內之由又



使葬人亦許可遣人每夏可催日申之由仰  
了御浴湯殿未給云々尋女房之處金殿為  
武士被陵轢不參入云々無御浴者不可  
有御拜如此之事藏人之官也于今無沙  
汰不能左右召藏人仰合了雖不及報柄執  
之沙汰近日之事每夏如此何為々々午刻  
向直廬解脫休息于時實教朝臣參上云  
々公卿猶未參未刻內府二位中將相具

參入來直廬此間人之少々參入仍余着

束帶伴兩息參御所御總角了欲召御裝

束之間也

經家朝臣奉仕御總角源中將  
言相共奉仕御裝束

實教朝臣參上余問內記仰云儲哉否答之云

不存宣命可奏之由云々勿論也仍仰可

尋儲之由小時實教持來宣命見了返給

多御襖以後所奏也頭中將伏依申不存旨

仰可用意之由之處忽仰上卿令奏頗早



速也未練之職事於夏如此但御襖以前  
奏宣命為定例也余著殿上御倚子此間  
上卿內府召使欲給宣命懈怠之茶為奇  
仍余問之內府云使雖召全不參戶然間  
藏人業清出來之云使凡申不可參之由云  
云夏不被信受為賜宣命有召之由慳可  
仰同之由仰之即使參上內府召小板敷  
取出宣命披見給之使隆信朝臣取之退

下此間實教朝臣告共御裝束之由余起  
座參御前即以出御之拜座出自當間除際  
着西次頭中將獻新御入首持參上令取  
面給次供御贖物陪膳實教朝臣役供五  
下次宮主取御麻就中門廊位藏人走徑先例自御  
座西間供也今次宮主取御麻就中門廊專取之持參  
南妻就之實教朝臣取之於西縁南  
主上乍令持實教檢之給了返給實教撫  
之給了返給實教返給宮主之取之着座



西面次余催使可看座之由即使隆信朝

臣入自東中門參上著座西面付魚袋次

舞人三人牽御馬才一少將信清才四兵

長入自西榜門引立幣案西西次御楔此

主上梅人形訖宮主迎出御馬如本引

次撤御贖物次便起座就案下跪指笏依不

中也取御幣而立取北案案中幣次主上御

拜頗向乾給兩殿再拜如此雖可向正北

次使置幣拔笏退下次實教朝臣持參御

笏笏蓋給御笏退下次主上入御余褰御

余同參御所仰頭中將撤御拜座庭中案

未令敷庭座此間主上改着翹塵御襖給袍力

御座袍襖之時黃楹座敷庭座立御倚子了

主上出御今度出自西一間看御之倚子

自西方給余褰御簾看御之倚子

着給有御兼足余奉杖持看御之經御前

簀子候鬼間妻戶內次內府已下公卿入



自中間門著壁下座頭中將告前後座共自

後著也次實教朝臣參進年中行夏障子

下余月實教降自中門廊南妻經後座後

未末并前座經庭座出西陽門台之歸入經

庭座後出中門外次使已下舞人陪從末

參著庭中座人長著陪從座末前末次一獻

內藏頭經家朝臣所雜色陪從五位藏人

定任經飛子使座上每所仍更仰掃部寮敷

小盃一枚自中引之後勸一獻也次二獻

內大臣一獻勸孟之人出中門之間揖起

催具飛子取并陪從座勸孟人木進使座

上後方揖指著座上又揖指孟陪從勸孟同時

入酒勸之如常便取孟之後取笏又揖作

居著沓起座後揖經座上自垣臨下座之後

著座西面沓在在飛子取倍從右少將雅行

定家陪從座勸孟右少將雅行

朝臣飛子次三獻權大納言兼雅卿作法

府但不着垣下座不可及四五獻之故也

又春使座上之時着沓也一說也

飛子兵部太輔能季陪從座勸孟少將成



家飛子次藏人立栢頭花指臺并置螺盃盃

盞有三獻之時須二獻置也而依懈怠余

揚聲遙之通雖持參及三獻以後也次置

重盃圓座舞人前二所任舞座下陪從次

勸盃重盃舞人座右少將成定朝臣左少

將隆係胡臣從舞人陪從座間也陪從座五位藏

人親任經下谷勸盃退歸狀任置進跪指

頭花臺下次內府揖起座右廻進寄親任

南方跪指勿取使指頭花右廻進使座前

指之依不放黃拔緒只給勿右廻置出中門着

殿上次兼雅卿起座任座末前未進親任

前指勿取指頭花右廻進舞人前揖之指拔

勿左廻出中門了已下作法大略同前二

位中將良任自本着壁下座守次才取指

頭花退下之後基家卿進寄取之遲參之

間不着壁下座仍良任不知基家參入之



由也舞人指喜華了參入公卿十二人三位

殿上人寄陪從指頭解怠殊甚給移刻仍

余楊音催之干時東皆悉給了親任經退下

次余出鬼間妻戶徑御前篋子裏西一間

御簾奉入主上了徑本路歸入鬼間方此

間使已下退下了使以下退下之後可入

所令入余仰實教朝臣撤庭座令敷円座

又令舉掌燈奉行藏人不存之間每度如

泥然而逼通奉之御座當間東西

庭立余參御所申可有出御哉否之由仰

云不可出御者元但御座簾中也余即出自

鬼間徑篋子着御床座東間篋子圓座次以

頭中將障子下余之年中行夏召公卿自內本花山大

納言大宮中納言右衛門督源中納言木

著座二位中將良徑別當隆房右宰相中

將通資木著長橋押代座近代著此座為面



目為花族之人多以不著之始之奇恠仍  
殊有所存所合者良經也次實教朝臣參  
進余云先殿上人可著壁下座其後可參  
也者實教退下次殿上人著座次余召實  
教以噴實教聲也參候年中行夏障子北方余  
目也實教渡前庭出西楊門召使已下今  
洗可著香而猶從次使陪從未入楊門進御  
殿立明亦本立西方東方之由一哥出二三

日之間舞人進舞上薦左西猴作輪舞了髮  
舞之也祖肩又進舞東西立走如恒了歸入河  
不奇哥大給也次上卿自下薦起座余自鬼  
間參御所即伴兩息向直廬內待所翼方  
解脫內府改著直衣參御所了此間余隨  
身左番長賴武与瀧口於北陣方有園諱  
更云々頭中將來申間大番之鞞之處如  
申伏者隨身無過怠瀧口所行一々不當



然而私不能加刑早可奏聞豈由於隨身者早召具可參院任法可被行罪科之由可奏旨仰了丑刻使歸參御即余着束帶伴兩息同束帶也參御所亦御寢之間無出御仍余着圓座內府良誼共着簀子座無人教之時參議散三位亦召着簀力于九子座先例也親宗隆房光雅亦着長橋代座以實教參進余月也實教渡前庭出南暢可召也而只在

弓場殿邊尤不可然此間殿上人着南暢

下座西上北面次使已下分着東西座使西舞分着

次陪從分着其後座次勸盃兩行季經朝臣成定

朝臣自本南階前燃庭火主殿官人次人木也

長兼平進立庭大南先是着西此間使以

以下各沓起座出南暢門外了北列立庭火

西方此間置掃部寮置軾於庭火在次人

長進立軾南召所候輩先召苗立西即陪



從信方入自南楊門進着軾昭<sup>指</sup>芴<sup>指</sup>拔出笛

先音取次吹庭火了人長乍立本<sup>新步</sup>所<sup>出也</sup>

仰可候座之由信方候本方次人長又進

出軾南召<sup>仲</sup>立渡東方次<sup>仲</sup>後<sup>俊</sup>參上奏

之候<sup>未</sup>方次和琴本<sup>未</sup>次人長又進次笛單

策<sup>合</sup>冷音次式信哥<sup>可</sup>候<sup>未</sup>方<sup>如何</sup>次有賴<sup>哥</sup>

庭火人長隨本<sup>未</sup>立替東西皆着人長又

着座次神宴<sup>本</sup>妨<sup>方</sup>在<sup>西</sup>取物柶韓神之

之間先有勸盃人長進舞<sup>一</sup>召公卿已下

先通親<sup>御</sup>向次使一舞次行事次陪從<sup>未</sup>也

行<sup>未</sup>已上於舞人座<sup>未</sup>跪即歸座<sup>通親</sup>向<sup>御</sup>

<sup>人</sup>座<sup>未</sup>於<sup>砌</sup>陪從<sup>未</sup>亂舞頗不似去年然

而又餘近年人<sup>次</sup>前帳<sup>張</sup>藻<sup>薦</sup>枕次千歲次早

奇<sup>哥</sup>次朝倉<sup>本</sup>方<sup>有</sup>賴<sup>未</sup>方<sup>式</sup>信<sup>此</sup>更<sup>頗</sup>不

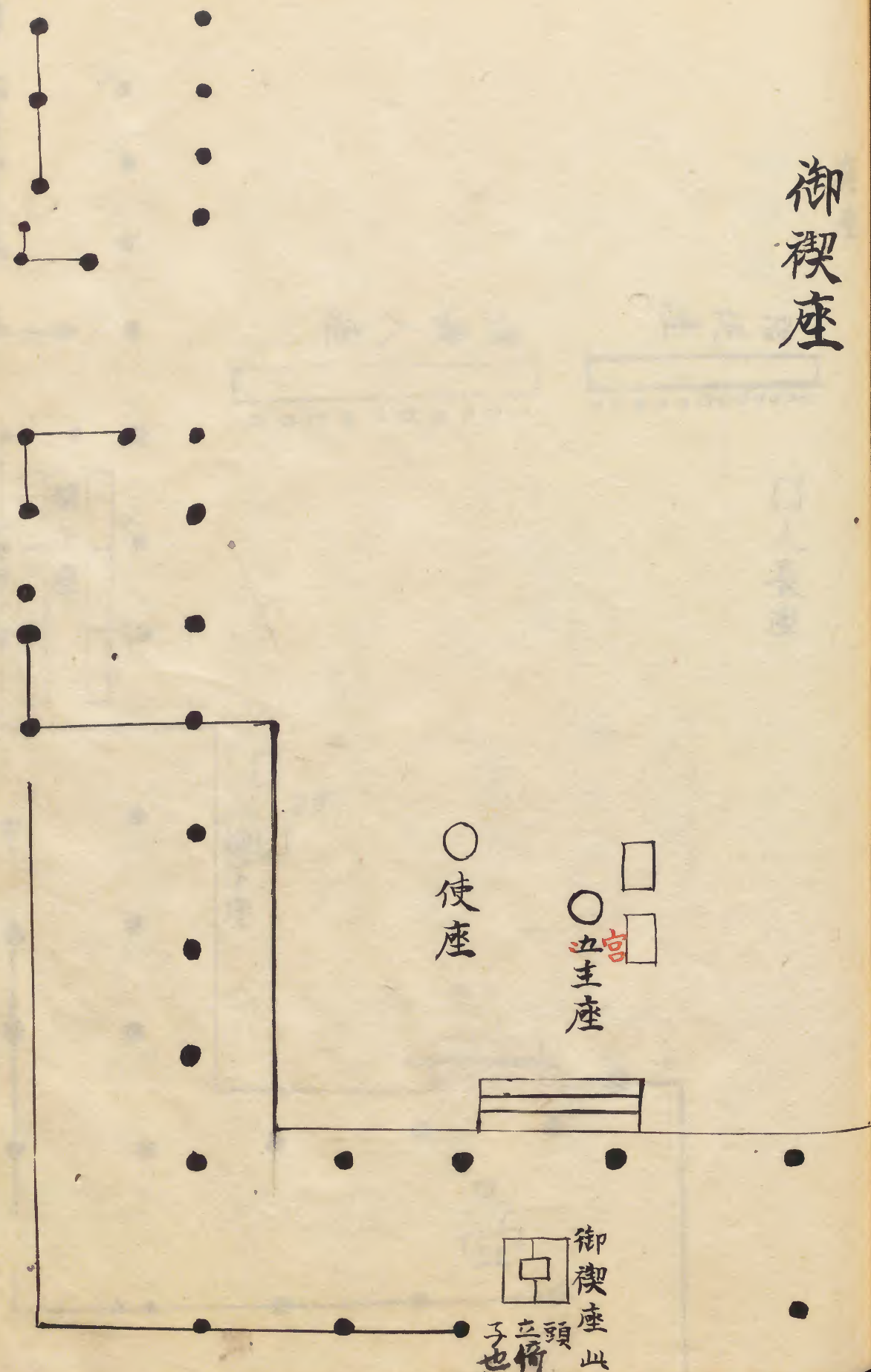
<sup>仍有</sup>賴<sup>着</sup>本<sup>方</sup>之<sup>間</sup>朝<sup>倉</sup>依<sup>高</sup>次楊柏子

之後人長立舞即置<sup>直</sup>退出了次給祿殿上



四位已下取之六位拾陪從祿此間公卿  
 自下薦起座又使已下起了各茶起座參御  
 所方即伺休候所改着置取退出于時寅刻  
 天未晴明今日納言依無人數二位中將召  
 着納言座親宗已下在長橋座

御襖座





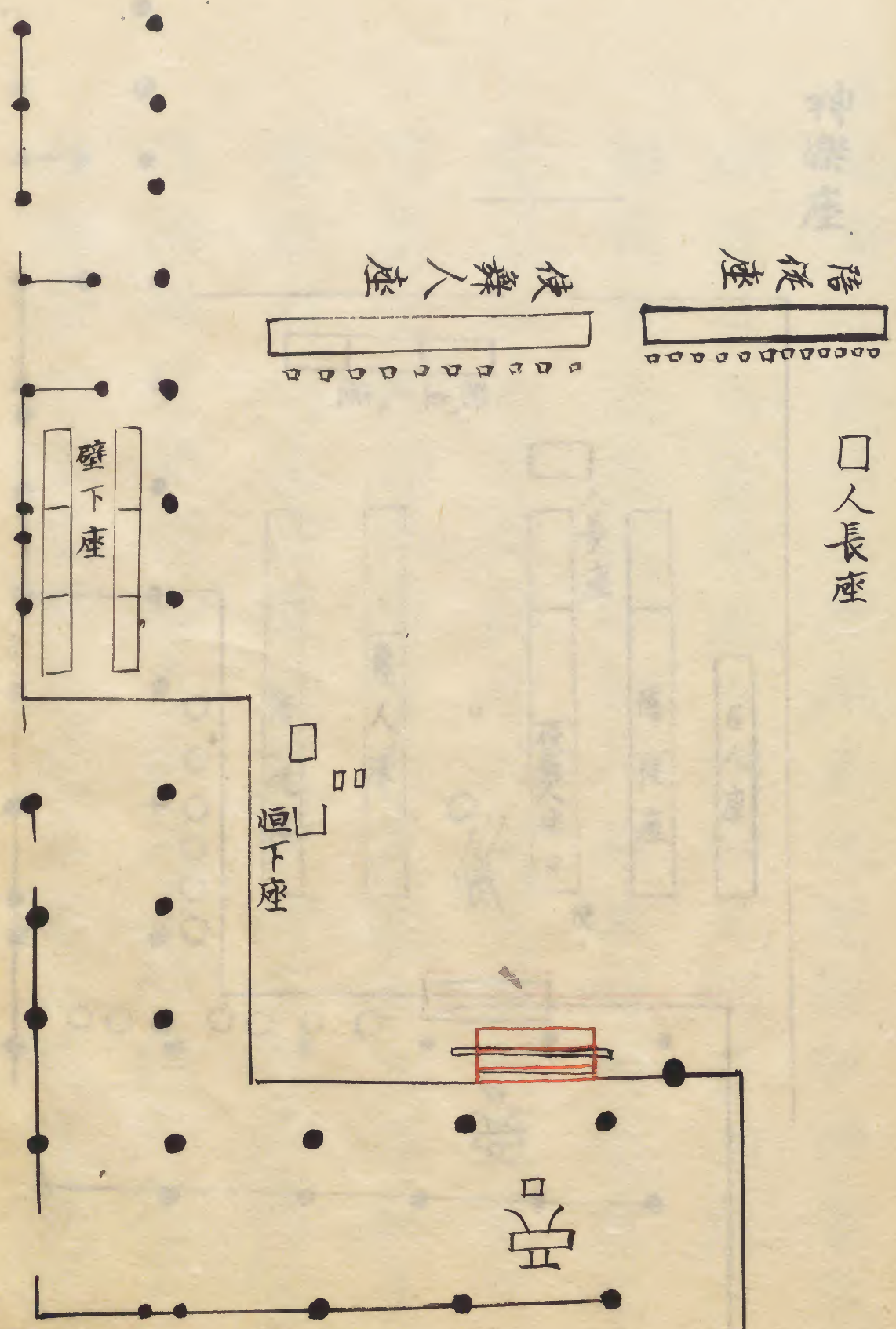
庭座

神座

階座

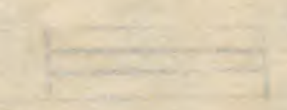
伎舞人座

□人長座



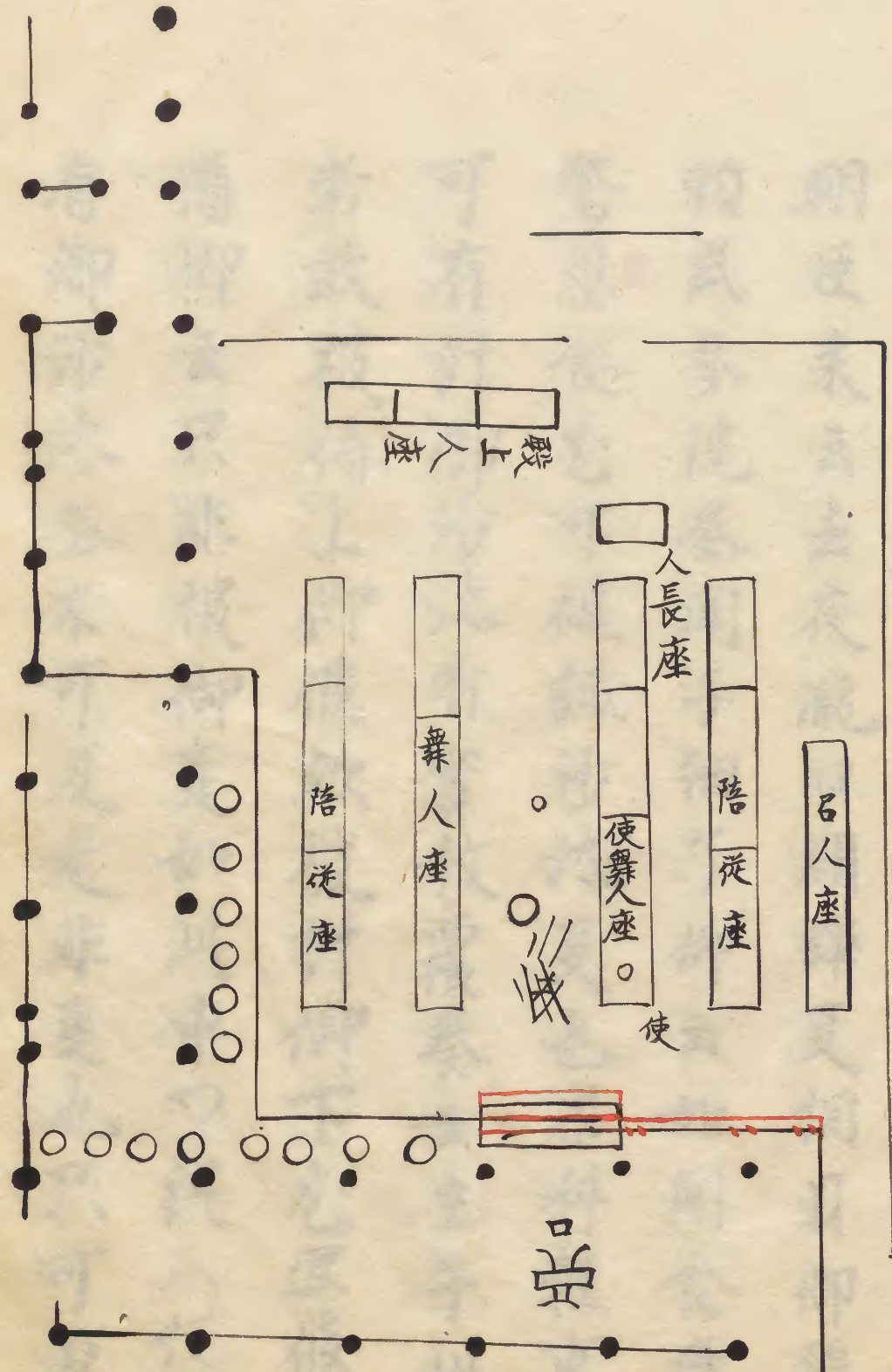
階座

□人長座





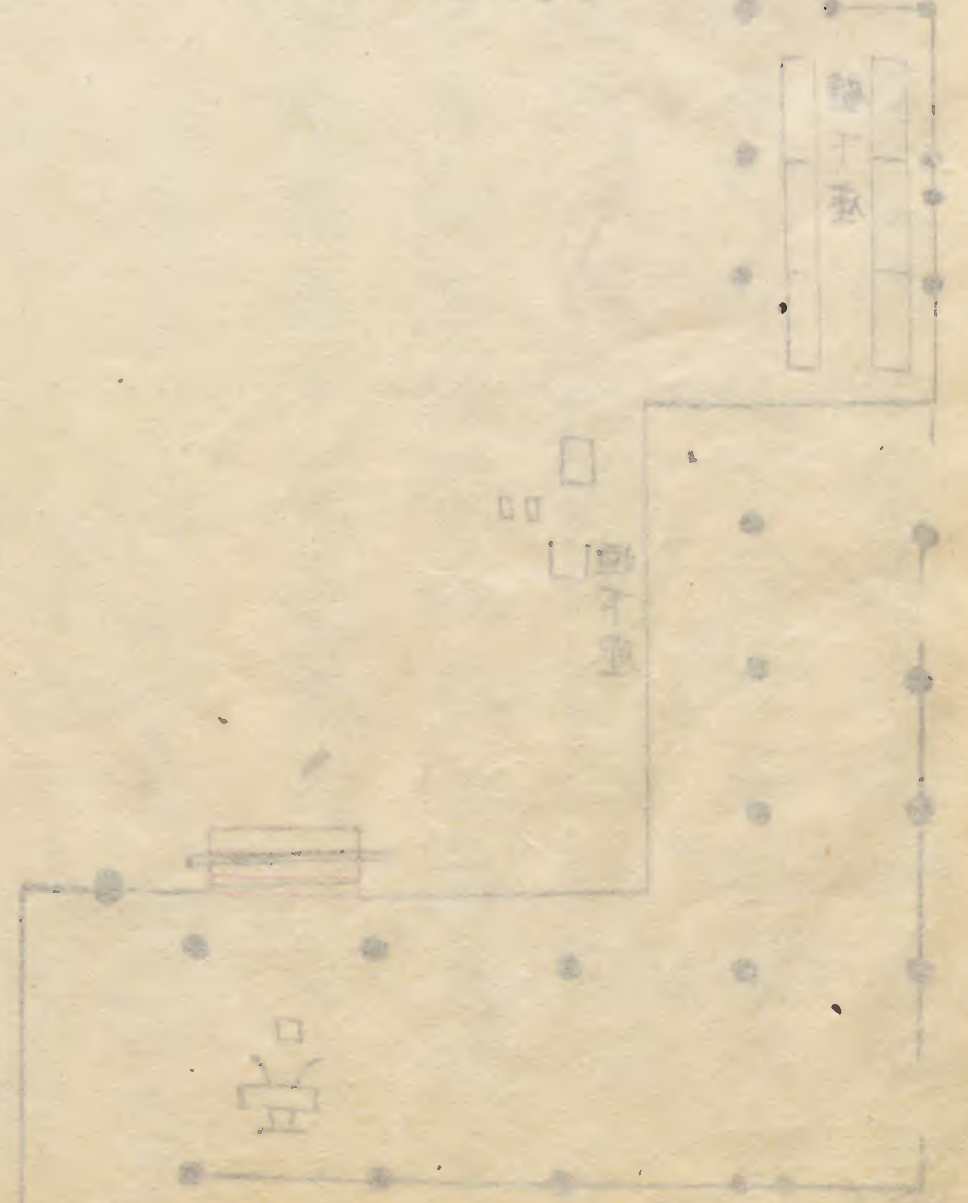
神樂座



神ノ座



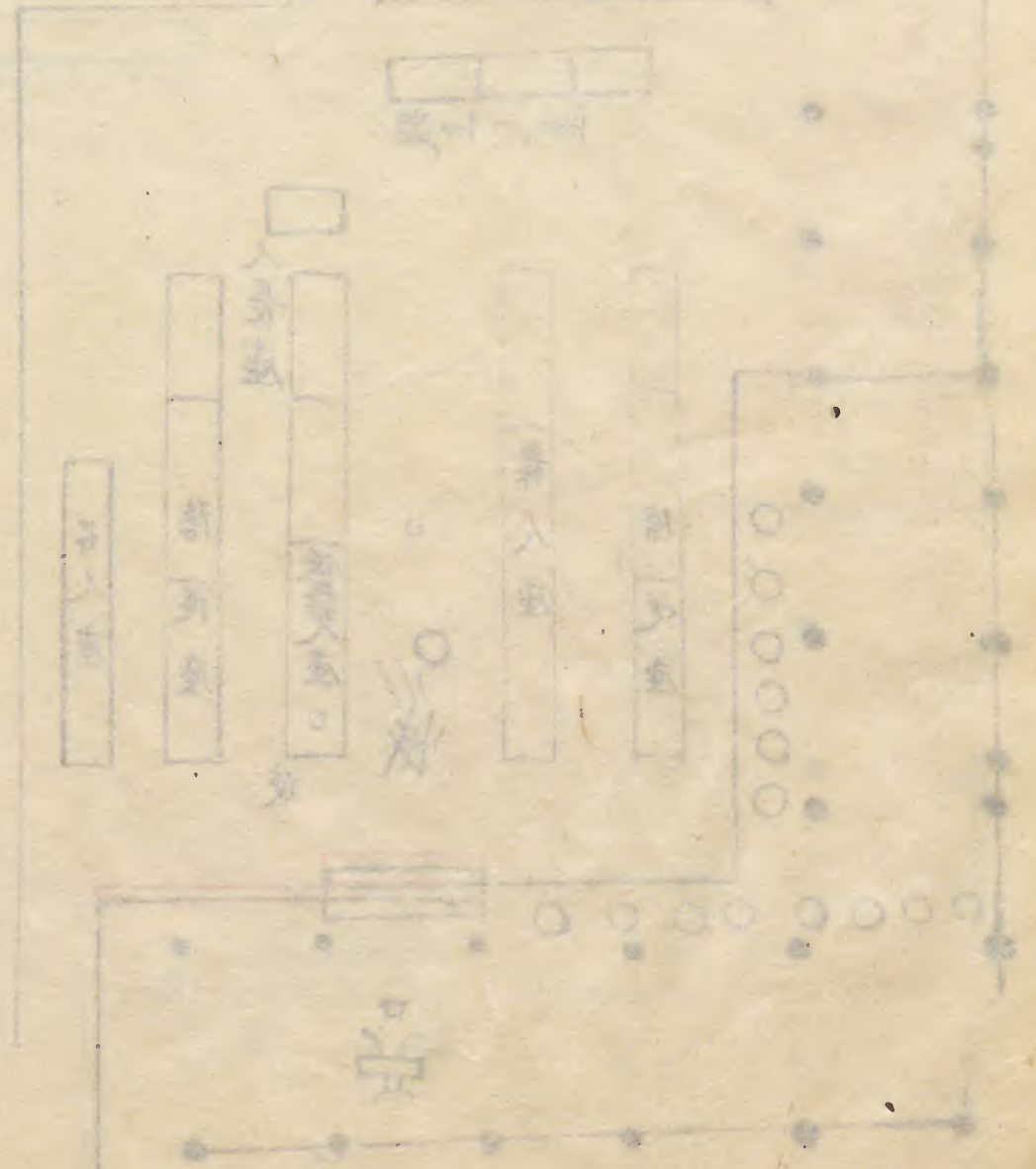
口人座





廿五日壬戌天晴法印被來入夜頭中將實教  
朝臣來云去夜龍口鬪諱夏相具御隨身  
賴武參院奏聞子細了仰云如聞食者殊  
驚思恩食尤可被誡沙汰夏也罪科輕重只  
可有計御沙汰者實教覆奏云至注于此夏  
者敢被待元上仰候欵被計仰下充元候欵者  
猶仰云只非被仰夏如此申元統八元何元也  
有御沙汰全不可及是非夏也只可申其

軒樂





旨云々余仰云瀧口所行眾科不輕然而  
任愚意非可計申只可在御定但左右不  
妄切之条頗不便也瀧口之中尋張本  
可被除月奏欲是内々示所存也奏聞之  
後可被下知又隨身於院無御沙汰返給  
年<sup>畢</sup>其實雖科依不可<sup>默</sup>止可加勸責也於  
瀧口未<sup>奏</sup>者前々狼籍此次能々可被加  
炳誠也禁中濫吹只在此<sup>奏</sup>殊可有禁遏

也者此日源中納言入道來余謁之良久  
談雜<sup>奏</sup>入夜退歸了

亥刻或人來天下安全之謀粗以仰聞了

廿六日<sup>奏</sup>雨降早且

定長來依相招也除月意見之間<sup>奏</sup>条々  
奏聞了此次定長云東北院領野勢庄勸  
學院領伴野右内<sup>石</sup>座木<sup>庄</sup>下文先日奏聞了  
各<sup>若</sup>任被仰下無左右長成進允神妙但家輔



夏申旨可然須返給下文也然而如此令  
進之上返給又還無本意欵仍給於被  
不當者殊被加勅責了云々野瀬庄夏可  
修造本寺之由殊可被仰合云々又定長  
云中納言夏先日令申御之趣具以奏聞  
了仰云實可然夏也凡為厄年之間如此  
夏殊不可知食之由所思食也云々大略  
無分明之仰云々午刻實教朝臣来云張

本之輩各不指申為之如何云々余云下  
藤夏行信廣殊張本也一勞三勞又現奇  
恠云々仍信廣可被除月奏一勞三勞上  
藤夏行亦可被下陣又隨身賴武同追却  
了其實雖無過怠寺イ与公人番イ番論一方有沙  
汰在定處下官之偏頗欵仍所追却也此  
旨同可奏聞者實教参院了入夜示送云  
如下官申可有沙汰之由被仰下了又新



藏人盛親除籍可被補八条院判官代源  
賴基云々又冰藏人親清叙爵早可仰下  
可被補藤基康云々能保朝臣所奉申也  
云々  
今日召定經仰除目奉行夏先向日次四  
日六月云々仰可奏聞之由入夜歸來云  
只相計可下知云々四日定可仰下之由  
仰了

廿七日子甲天晴此日立月吉神馬陪膳資恭

朝臣陰陽師大舍人頭業俊朝臣行夏恭

家神馬使信賢藏人五位  
非職也

今日小童出家生年十一歲於法印 栗田

兼實  
小童出家

口房有此夏仍午刻內府直衣半部車隨  
身上薦冠騎移

馬前駟衣冠六人中將直衣綱代車  
前駟二人相共向彼房

宗隆朝臣能季忠行求為扈從申刻歸來

語云唄師弁雅法印剃手覺玄律師阿闍



梨良雲隆季卿子快成成賴卿息水役雜具云々先

小童着裝束余調遣候黃青步裏袴襖濃紫指貫已上二重織物也蕨

芳匂織三領青草衣紅下袴木也件衣以濃為上也出座先拜氏

神次拜公家已上二次拜父母各三拜畢歸

入着法衣歸出件法衣純色法印先剃始也

後覺玄剃之了師主法印被授袈裟云々

夏了大將中將共退出了

法名良尋法印示送云良禪良尋如何余云良尋可然良禪八南京法相

後高倉院  
着袴

之名道也仍有憚歎者余今日始儲出家之也其息機緣

可悅歎

此日高倉院第二皇子与當今同胞兄也御年九歲於

殿富門院大炊御門富小路御所有御着

袴夏法皇雖臨幸密々儀也此儀偏為女

院御沙汰云々余為拵腰可豫参之由

先日定長朝臣内々示送昨日所来催也

仍成刻着直衣薄色指貫也庇車隨身云一楊上藹冠



騎移馬前駈衣冠八人右少將伊輔朝臣  
 侍從定家不連車二位中將同可連車而  
 依為東帶人々袋東東帶云々余可為直  
 仍中將着束帶乘毛車之故不遣連庇車  
 列二引下て所參也前駈束帶二人殿上  
 也一人不連車追所參入也余參上着公  
 卿座以定長入見參仰云今日夏為女院  
 御沙汰然而内々所罷渡也見參無便宜  
 後月可申云々小時定長告出御之由余

起座參上入自寢殿東面妻戸二宮豫御

之座上此中央間敷經綯端疊二枚其上

依略儀也南庇御座東西二行敷高廉端  
疊母屋不敷疊上母屋簾不立屏風垂庇  
簾出儿帳推無出中央間立儿帳  
二本為取入御前物也立燈臺奉燭

一人候東庇余進候御座邊階東間端疊

件女房參入先奉合脱御袍御小袖上着

御下御袴依為吉方向余引廻御腰了

左方片題二奉結之御腰太雖有說



以之為善次看御々衣

表濃蕪芳織三鎮  
青卓濃打御衣

其<sup>身</sup>上女房欲人看御指貫余申云非別御

定者不著指貫給君臣看袴之礼未聞着

指貫之例仍撤去之即看御々直衣是又

自本引出御八二一專不可然仍可入三

之由教訓女房此更未專非腰結之所

知然而看御之間更示合下官可沙汰之

由有御旨豫定長取示也仍有此私譏未

也元女房一人奉仕依無便回余召加今

一人也皆着御了如本南面御坐即余

出自初妻戶歸到公卿座指定長示御指

貫撤却之間更此間女房動簾定長參入

歸告有御贈物之由二位中將一即參

進余出入之妻戶下而更參進南面簾下

後語云女房仰可參南面之由云此更  
不可然自余退出之妻戶可被指出也每  
更不有付於簾下指笏取贈物琵琶一面  
實不便也入錦袋也



歸來於透渡殿東間後余共殿上人右少  
將伴輔朝臣伴輔取之出自中門廊妻戶  
賜前駟云々即余十將受取贈物之間出  
居本公卿座也  
中門廊妻戶退出不見此後豈可供御前  
物云々陪膳實宗卿可勤仕之由昨日定  
長所語也然而不見其儀追可尋記之  
今日贈物之儀太懈怠余欲退出之間女  
房可待來也而良久徑程之茶專不可然

々々余又待贈物非可伺候仍御裝束着  
御了所退下也理須奉結御袴腰了即可  
退下然而着御々裝束之間夏女房太未  
練仍為教訓暫伺候其間何不賜贈物哉  
凡今日儀一々不耳心着袴之人已着宮  
也陪膳又公卿也而出儿帳女房伺候太  
無謂公卿為陪膳主人頗成人之時女房  
傳供未聞其例理又不可然欵依為女院



御沙汰出几帳欵愚案猶不可然御沙汰  
雖女院之窳其人已若官也其取裝束猶  
可付男女欵又御前物折敷高坏云々其  
礼縱雖略其饌何卑哉先例御臺六本也  
未聞此例又無公卿之饌并御遊木之奈  
如何撰政已奉依御霄何無公卿盃馭之  
儀哉每夏首尾相遠此間儀偏右大臣議  
定云々自本如此之夏深不存知之人也

可謂不足言而已

廿八月

乙丑

天晴入夜向九条堂自今日所始

行懺法也

故女院  
御料也

内府二位中将乘余車

後前駟兩三人殿上人宗雅一人女房木  
谷召人車侍男共在車後又季經朝臣已

下生君達諸大夫兩三人許乘車在共  
即始懺法自今日至晦日可經廻也

廿九日

丙寅

天晴懺法三時如例常伺候男共



結番令勒花管役也

定徑來申茶々々定親雅來申御堂御八誨  
之間定親徑來申新制之間定別當隆房  
卿申群盜之間定余每暇隙不謁之逢親  
經可被示聞之由示之大外記賴業來申  
叙位勅文之間定又頭并兼忠來余示云  
至于宇佐使參着之日禁中神定也定被  
存於攝錄者非神定皆從佛定然面可

志重服一人之由見故殿御記其旨可被  
存者兼忠云禁中神定所存也殿中定同  
可存此旨者即退出云々

此日山禪師受戒登壇也今晚法印相具

登山執蓋役人

藏人五位家職定光茂

余

催送之定了入夜下京云々後聞受戒之  
間無遠乱衆徒感禪師云々悦思不少  
此日候八茶院小童來



可日丁卯天晴朝兩時許行了申刻歸冷泉伴兩

一昨余女房苗堂結願以後可歸來親經也大將女房以密儀同歸來如昨日

奏堂依昨日仰議也昨日隆房卿所示付之

条之令申每夏要須尤神妙又新制之間

夏議定

此日法成寺御八誦初日也行夏家司左

少年親雅職夏國行木也秉烛看束帶不具

帶勿伴兩息各別車也參法成寺先是雅長

卿參候余徑門內屏當時無實其跡引慢也南入廻

廊當時無實其跡引慢也廊戶自南面階先

着饗座內府已下不入廻廊戶自西方同

昇階着座豫居饗次召行夏親雅卿夏具

否申云僧少々參入但誦師覺并末參云

々重仰可遣人之由又此座依傳蓋無便

宜內府奏御之故也不可有盃酌之由仰之即余

已下相引着佛前座余着長者座如例先



是僧木在座公卿着座之後各起座了為

引列也余重召親雅自座前參進也或自

問誦師參否申已參之由即衆僧自北方

引列參上昇自正面東階着座行入自南

一間着次誦讀師着禮盤次惣禮三度次

登高座次頌次散花堂童子左右行道了

對揚燭如常次勸請說法如恒但勸請以前

請次才頗次論義二帖向者并曉僧都今

二重如常次步磬次祝願并曉三禮着禮盤

次取司進就行香札下次余已下進行香

札下內府密々云不隔人之時先々相憚

欵去年依此儀不令立給如何余不覺悟

欵更起經簀子入休息所了忘却之茶不

可說也內府已下公卿四人殿上人八人

立行香次才如常各後座之後余歸着

座次召親雅仰夕座可始之由僧木不起



座仍仰可有列之由僧起座即歸着今度不隔

座只自後戶次誦讀師着礼盤礼佛之後

方歸着也禮之儀也今度每惣登高座次才法用如朝座次論

義問者貞覺律師二狀如常了打磬衆僧

退下余已下退出歸宅

今日参入公卿

余内大臣

二位中將藤宰相雅長三位中將家房

沂香不足参入殿上人

季經朝臣

顯家朝臣

宗雅朝臣

親雅

親雅依神今食奉行自明日可為神夏仍

催家實之處称穢不参仍仰親經公卿每

人頗無便宜仍至于来四日可相轉神夏

之由仰之而親經申云分配神夏八入月

為齋而相轉頗有恐欵如何所申可然仍



親經可奉行御八講事之由所申請也  
今日僧參十八口甚為少其由仰奉覽了

*(Faint bleed-through text from the reverse side of the page)*

文治三年正月庚辰歲次丁未歲次可九

十二月小養老歲次丁未歲次可九

一日辰戌天晴此日法成寺南京暨義也秉燭

之後着衣冠毛車前駟伴二位中将良經同衣

車冠毛參御堂經一直着佛前座召奉

行家司親經初後之外每直着佛前座召奉

問事具否申具畢之由仰可始之由次槌鐘

次衆僧起座自後户方更着座着座之外庭別如此是



略儀也 朝夕兩座其儀如常夕座訖誦師退下

之後預等出來撒散花行香机等立黑漆机

一脚於佛前南北次探題六皆寺權別當

法印覺憲仕丁中綱從僧前駟等乘自北方

庭參進昇正面東階入自同間北行直着第

一之座兩邊持短冊之者在其前次問者五

人一向用長也誦也着第四座西上北面次注記興福寺隆

曉着第五座西頭其前立切燈臺奉燭次豎

者東大寺入自東庇南面户豫開件户也豎

常開件自庇北進就案東頭三度礼佛之後

乍立取短冊次才能見定之後讀舉之預法師持

脂燭立案北訖着南高座不請益探題次表

白欬慥不聞此間預法印乍短冊先覽探題

随命分賜問者畢次一問興福寺因長已誦

出兩条疑問淨土議一竿安養界八報佛之

等等豎者吞之凡夫具出之出也問者引音



難之三重其後探題仰注記已欲讀奉之次探

題又取帖難之二重但此間問答甚有興五

重了判得略一八得タリ次第二問論義余此

間依所勞更發退出了須在休所豎義訖退

出也然而依所勞直退出也此後英才五問

答二帖疑之也定及曉天歎

今日親經申字佐宮臨時造宮車先日被仰

遣大宮司公通許之請文仰卿同申之大略

可造進云云但不日之切誰叶云云 仰依

今年之限造宮之山被之年猶可有臨時之

遷宮哉否被問諸道於今者隨彼左右可有

成敗且又先日賴朝仰有申肯公通可有罪

仍子細被仰遣彼仰許畢隨件返奉可有是

非奉也但以公通請文早可奏此子細者之

經申日前國縣社訴申栗柄庄下司監行事

件庄右大臣知行也為問注召件下司相期



日可被召之過件朝期力日者直可被處罪科之  
由可被仰下欵早可奏此肯者此外各申茶  
之事不能具祿

二月己天晴此日法成寺御八誨五箇日也

申刻先參院束帶毛車依召參御前數刻預勅語

又奏聞巨細咫尺龍顏天氣殊快然退下之

後以定長朝臣奏茶之事一勅報分明為

悅不少召親徑豫參會仰新制之間事茶也

即親經先參法成寺了依奉行也余暫祠假

重承勅定等亥刻直參御堂於車中撤銀笏先著南

庇座預居讀膳初後五箇內府中將木自冷泉亭

相伴同以著座先是藤中納言定能參假余參

上之間降居南庭依內府在座無勸盃余召奉行家

司親經問事具否申具了之由即余已下著

堂中座相次別當隆房卿著座殿上人著座

未次衆僧起座更自後戸右參上著座法用



論義如常次召親經仰夕座可始之由即僧

侶起座自庭引列參上着座

初日朝座并五箇願夕座

座等有座列也

散花行道之後散花師立礼盤前出

讚即出自正面間經簀子南行余起座從僧

從余出自座

自余公卿各降立座後簀子任

次第厲行也先散花師衆僧次薪持木衛座

三人次余已下公卿次殿上人

去年依宇治左府記衆僧

前令列薪持木後日見故殿御記衆僧在前仍今日從此訖

余於南庇中戶

取袈裟

宮內卿季經朝臣傳授之

內府於同戶下又

又取袈裟

四位家司以政朝臣傳授之

他公卿亦於同

戶下取之

諸大夫亦傳授之二位中將五位家司兼親傳之

次南北

第一間西庇東簀子木為路三過了後座

余自

座下復座

次各本傳授人取余已下公卿袈裟經

座前置佛前殿上人已下自置之

各行香札東頭也

次法用論義如例事訖余已下退出

三日

庚午

天晴此日天台堅義日也余依旁事



不參內府二位大納言亦參入大納言申刻

許被來余謁之秉燭被參御堂了其後內府

參上事始云二人共堅義一問之間退出

云云內府 衣冠 毛車此日以定經申除目任

人事於歸來仰祭之事亦

四日幸 未天晴此日京官除目一夜儀也執筆

參議左大弁親宗卿清書上卿權中納言定

奉行職事藏人右衛門權佐定經能參議雅長卿

弁重喪依神今食存不可參內早且着直衣

參內及午刻定經參內遲參不可說也余於

直廬見除目申文爾白之時於里亭見申文

直序見之未檢其儀如例大束不加礼帝又

結申三通也今日無家司覽申文之儀是不

必為每度事之故也今日定經能之外他職事

一切不參尤奇恠不可思議事也中文內覽

之後於公卿休所撰申文殿上家司右弁



基親朝臣如加款候其座次余退出申刻權右中

并定長朝臣為院御使來以宸筆被注下任

人雜任亦余注一帑升同朝臣依先日此間

定經撰申文了持來目錄余見了返給即定

長定經相具參院了秉燭之後着束帶入車

相伴內府參法成寺雅長光雅亦卿豫參候

降立南庭余過前之間兩人居地余垂裾先

着南庀座居饗又召奉行家司親經問事具

否申具畢之由即余着佛前座內府已下同

之次花山院大納言加着座次衆僧起座更

自後戶方參上着座法用論義了召親經仰

夕座可始之由次槌鐘次衆僧起座自北庭

引列參上昇自正面階經簀子南行以昇着

座次誦讀師着礼盤衆僧相共惣礼三度次

各登高座次唄次散花堂童子四次預法師

分經為楊題名也今日被依本願御遠忌奉供

養社鴈御經是定例也

新寫



次表白訖經勸請論說次弟皆存例次咒願

三礼進就禮盤次御寺取司進就行香机下

次余已下經座前列居其南內府不立行香

故也仍雙立隱南庇饗分輪了經同机東北

行列北第三間南柱下南上東面火地相從

次自同庇南行次弟行香咒願三礼立礼盤

母屋柱頭余已下經經僧座與公卿座之間

南行自南第一間降簣子更北行如初例居

机下返置輪了次第後座兼雅已下經簣子

次內府後座次例時此間兼雅卿次引布施

四位衣司已下諸大夫誦師布施行香以前

於此座賜了被物一重布退出早了皆迷賜

布施了衆僧退下次余進佛奉礼之後是非

依有所退出於車中相伴內府參內先是

定經心歸參余即向直廬謁定經返給雜任經注

文此定可行云々又有被仰事亦余歸入書



折紙了此間內府赴陣了先是奉行職事經

恭奉仕直廬裝束其儀南庇三寸間中間一丈二尺

也仍立小柱為二四面懸簾北東垂之副立

四尺屏風西面卷之但西妻戶用西第一間

迫西去妻戶三尺許也敷厚其前座一枚為余座頗與

方置硯管其上重置蓋盛當余座去三四尺

許敷管脫字下座一枚為執筆座無對才二間北頭敷

高麗疊脫字下枚為大臣座無對頗純廊二行對座

敷同疊四枚與端各二枚座下有步敷去東奉燭

為令通着與大臣座東頭立切燈臺疊打敷

奉燭依所比杖撤座如例上燈也東小渡殿三寸間

不懸簾高麗端疊四枚先例也紫端疊二枚西上對

座敷之為公卿休所上下有步敷去東奉燈廬南殿乾廊

也而件屋可為母屋妻戶御所專似無便且  
仍今度修造之時賜外指圖殊加修補又立  
副藏人所屋右此所為宿戶也此屋高倉院  
御時為入道危白之休廬事始頗思之上  
地震之後頌花危殊甚不能容身仍去年  
不用之今已加修造所移住也



更著束帶

蔣繪

出客亭

徑西簣子入自南面西才一間也

著厚

山座

東面

次召定經仰召仰事暫而歸來以同

召諸卿

其詞人此方小

即徑向陣召之次內大臣

已下出左衛門經西洞院押小路未入自

南面北門直著座

先不着休可是例也

內府著與已下

相分著座執筆著端座次弁官置宮文

右中弁基

親朝臣左少年親惟右少年親徑件親徑著無之裝束云々

第二間置之次余向光大弁在座哉否於內

府正笏目親々々微唯揖徑廣庇入自西第

二間著圓座

跪圓座東膝行著之西面

揖正笏候余目之

親宗小揖

是唯也

置笏

左圓座下也

移第一宮文書

於次宮留置正權闕官帳二丙

移入他文畢等之後披見

闕官帳留置之定例也而今夜親宗未移入他文之前先披見兩丙移又畢之後又見頗似無以左手取一官以右手引下硯以一

宮置其跡又見闕官帳押宮棟笏取闕官宮

正權二丙宮一左右押寄以左右手大指於柳文下下之未見作法也頗以見若欵



膝行置筥於敷引廻指寄余前余置笏引寄

筥親宗小退後笏候大略用座、半八居也余兩卷共

見之先見正官以火丙知返入筥小押出之

取笏親宗指笏進寄引廻筥持之退後座置

筥拔笏與硯筥如本置替引直次、筥取笏

候余目之親宗小揖置笏取出大間置硯上

座右與座方也撤撤札帛入硯筥終大間其長僅一尺許也凡終置

之間作法專不博不口傳實以見若加之徑程者也又座邊東西素頗斜、置之者例也

而南北妻座前終置之仍硯、無取如何取笏候余目之即摺墨

深筆置筆取三省奏移置闕官筥但候不先

取式部省奏讀申只式部省了省卜讀例也而式部官サ卜讀之又

也任之讀大間懸句於房帳入中三筥如例

次任民部省史坐了取笏申院官御申文可

取遣之由余目之次親宗召基親兩三聲雖

召之無音仍召男共藏人參入仰親雅可召

之由先向并官見參之後申基親不候之由其時可召他弁也而不問基親之在無



直召他并做無用心如何次龙少并親雅參上候長押下

親宗仰院宮御申文事次任兵部史由了此

間余撰出可袖書之申文未賜之親宗押宮

欲參進是例也然而余存略儀直押遣之仍

親宗及而取之并置硯宮右此事未知此間

親雅持參院宮卿申文親宗申公卿給未置

座下方院宮御文橫置座前押宮依所挾第

廣庇余指又以第三宮西方、押上、以殘二宮押南仍有便宜有通路頗有悅氣欬

取御申文進寄余取申文置笏置前縱親宗

後座且書袖書其間作法又以奇恠希有也皆

余見院宮御申文其儀先取一通以凡披

封入硯宮蓋引礼帛置座頗與方硯宮下披

見申文不引裏帛卷之置座頗頭與未見申

也是也次又如此皆悉置了立次第非並置

之後先瓦礼帛一人細丙之一丙加他礼

帛未之上一丙入闕官宮了被



申文一通卷籠他申文置座前

不引思也

親宗更

押管參進取申文後座暫置座前袖書了召

親雅又以無音仍召藏人問并官候否申親

經候之由仰可召之由次親經奏進執筆給

文仰可勅申之由親經取文退下次任院宮

當年給此間余給任人注文

密也指

親宗及

而取之被置申文傍一、次擇出可任之申

文亦又給之親宗取之次才分置之成文及

三通之時取申文裏紙成紙捨置才三管是

又未曾有例也除月之習雖責說多至于成

文置關官管、茶以大臣大弁一同之作法

也加之今夜件第三管依所挾指出西方置

之仍自第一管上及而之旁無便宜者也

小時持參下勅文亦取之次才任之不任申

文亦入第三管雜任亦大略任了之後文

章坐略各任之是又大懈怠也任院宮之後



最前任課試文章坐者故實也不傳口傳之  
人万事如此欵任民部蒸之時召轉任勅文  
親經五位以上公卿未官皆任了今夜任人  
多無申文仍召奉行職事令書多申文未文  
有奉之分之諸司奏未近代雖為依例猶不  
斗心仍向外記之處二寮之外猶不當之由  
申之仍有勅許之輩召名簿畢申文注臨時  
內給之虎符也皆具了卷大間目先入置硯上

次取物作氣色余仰可有叙位之坐召定經

召續紙畢叙位

位根畢叙人例也而位下畢之古來未見此例為奇

次取成文封之其儀文希異殊勝也乍置本

束更自懷中取出紙檢別始束自本束之中

西之通若四五通許次才援取之指入今紙

檢皆送指加了

本紙檢入硯管下方

封之引墨如常次

置替管加入大間成文叙位成殘未押管捧

易進寄押寄管余引寄管親宗復座不引直



曾欲退下

余指示仍引直管退下余見太間

如形叙位等取成殘申文加置火束取笏目

清畢上卿定能以經玩廣來余座南端余押

遣大間管定能振笏其懷取管退下於休所

披大間次余歸入其懷取管退下於休所

中間有頭宦官奉人退出之間所殘笏不幾

內大臣藤中納言源中納言新相公

許也傳內府下申文內府月見之也撰上了不畢奉秋除月

也例內府持來取之加大束了

此夜被加任外記一人自今以後以外記六

人可為直數之由仰清畢上華以定仰之

也又仰檢非違使并五位藏人亦左衛門權

任三省史坐之間置火橫衝重亦依內府在

座無勸盃余陪膳殿上家司基親朝臣內府

陪膳四位家司以政朝臣

今日參入卿



内大臣 花山院大納言 大宮中納言

右衛門督 藤中納言清畢 源中納言

藤相公清畢 左大弁執筆

天曙之後議訖余着小膳翌日辰刻退出

内府早出明且為向九条也

五日壬申天晴此日九条懺法結願并女院御

忌日也女房日來在九条堂内府相具女房

今朝所向也余依神事不參向也召定經仰

下名日可問之由未刻外記持來大間不加

取落云返之寄 恠仍加勅責 入夜持來成文召定經仰下名

日次可問之由向申云明月以後坐至八日皆吉

也云々明日可宜之由仰之九條懺法了女

房大將歸來

六日酉天晴以定經申下名任人事於院歸

來云大略聞食了雜任可計申云々又下名

來八日可宜者依今日上卿 不參也



精進屋仍可物忌也 此日院御佛名也内  
府参入深更归来云右大臣以下公卿濟々  
人々参入之後經二時許被始行是於御所  
重召巫女等有里神禊又有陽釵之遊云  
云此事知物情之人曾不聞名字事也今日  
始聞此妄而於法皇之宮有此事可謂物恠  
歟々 今日欲被行弓場始而依院御佛名  
指合延引明後日可被行云云仍射手亦不

足猶定雅叶歟

七日甲戌天晴此日法皇令入熊野御精進屋

給夜幸鳥羽御精進屋給此日棟範申吉畢書

余於容亭見之作法如常弓場始可奉行之  
由仰之親徑奉行事亦皆悉可受取之由仰  
之昨日定經可申也

八日乙亥天晴此日下名也多以定經茶々卷院

可任之者注折帝加封進上之又昨日所被



基輔子  
行輔

仰合之衛府督之間事書副愚札付定徑依  
秘事也秉燭歸來任御定更註折紙下給定  
徑於前即定徑參陣了除目內覽可免之由  
仰之上卿源中納言云云故基輔息少男行  
申任兵衛佐了過分之朝息也但此事不可  
為非擬之由存之由年十四歲頗雖早速重  
家任武衛源家十二歲任金吾云職云年其  
例不外求祖父賴輔入道無三品之軍早以

道世親父基輔不任諸衛佐官空力以歸泉波兩  
人於家奉公超末倫常當此時奉任少男施父  
祖之面目勵傍輩之節者也抑宗國任少將  
即申任其闕之条頗憚人口仍明春可被任  
武衛之由申法皇勅報之起本懷已足今度  
拜任不可有其難置闕待明春者自障難出  
來欵云云仍今夜任了今日欲被行弓場始  
而依射平闕如又延引來十三日可被行但



荷前定日也仍間例之處荷前定日被行他  
事例太多弓場始之茶重可問之  
九日丙子天晴此日內侍所御神樂也內府二  
位中將末為聽聞參入下官依風病不參先  
頭中將實教來云今夜可仰師哥欲公國朝  
臣雖為末拍子已重代也仍欲仰末哥欲如何  
者余云庭火師哥者希代之勝事也非每年  
恒例奉今度非列御定者輒難定仰如此之

珍事聊事被レめてレ可有レ此レ聊余有  
沙汰之茶為道還無念者欲義以不仰之云  
後因實家卿為令哥公國內レ語實教朝臣

云

秉燭之後藏人業清為御使云典侍不祇候

御神樂庭否如何

每月供神物掌侍勤陪膳

上薦女房所勤仕欵云但賢所帰路之時若  
三十夜有報實之神宴彼時一夜掌侍勤仕  
之云云

申云掌侍四人蓋被催出哉又祇候



近隣之上。稱女房。未<sub>レ</sub>在之。早可召遣<sub>（イニテ）</sub>。歛不限<sub>（有）</sub>。日事也。於無例。又各不參者。延引有可事哉<sub>（何）</sub>。但案事理。此条強不可及。巨難歛。博士女官之中。古<sub>レ</sub>老之者。定存例。歛重可被。尋問者。後園大納言<sub>（局）</sub>參入<sub>（云）</sub>云。

本拍子。基宗朝。臣未拍子。公國朝。臣各初參云<sub>（云）</sub>。先例重代之輩。定役也。而近來人列。學此藝。每年致懇望。又隨申有許容。仍大略。每

度新所作人也。未代之事。偏忘古昔之風。雖非大事。時俗相變。只有如此事者。歛

中門南廊。數假板。發懸簾。為女房見物之所。兩人竊於件。不見之<sub>（云）</sub>云。

今日以棟範茶<sub>（事）</sub>多群益<sub>（事也）</sub>。奏院入夜歸來

仰院宣趣任。御定可宣下之。由仰之。

十月<sub>（丁）</sub>天晴。以定經茶<sub>（事）</sub>申院。晚當余參

內。其後定經歸來。仰勅報之。教追讎之。次加



任存叙位之間事未也今夜權中納言忠良  
左衛門督隆忠未拜賀也余於內裏謁之非直  
廬候御兩人共欲來余亭聞候禁中之由先  
所也相觸之為同事更不可被來里亭之旨答之  
忠良前駟六人殿上人三人云々避中將未  
蒙勅授仍不帶釵隆忠前駟四人無共殿上  
人云々  
此夜有御躰御卜奏右衛門督賴實為上卿

余候御前之間女房持來入板宮留文返給  
宮如例

後白河  
後鳥羽

十一日戊寅天晴此曉法皇御進發了此日神  
今日祈平食月次祭也月次祭上卿一、神今

并親經其妻今朝產了然而夫  
不可肖織仍猶所勤仕也

棟範來申弓場始之間事未射手猶闕始云々

ユミトハ  
不可讀

又云御裝束直衣之由親經註渡或有御束  
帶例如何余云幼主御束帶何年例哉可為



御直衣之由余所仰下也仍親往可注渡飲更  
不可及賣議者

十二日己卯棟範猶申射手闕如之由又他茶

事未余仰云字佐使參着以前御奇物于

物可用精進也兼可加下知者先例有所見仍仰之

文治三年十二月十三日庚辰天晴此日當今

初度弓場始也此礼絶而十余年衆人有蒙

鬱之氣奉行職夏棟範左衛門權佐可掌定經藏人

右衛門權佐木也已刻棟範來申射堂御裝束之

間事依先日余命所進着番也余依寬治堀

川院例見時範記并江記等仰闻子細棟範服膺參内

了酉刻着束帶蔣繪相伴两息各蔣繪又

不具弓矢也參内定能卿先以来同所相伴也于

時奉仕射堂所裝束之間也成終諸卿射手

出居未參集之由棟範令申仍幼主着御之

直衣御引直衣紅步所衣日張所袴此間内

每御總角着御草鞋



府已下着仗座次主上渡御射堂具儀出御

自額間於長押上預頭中將實教頭中將猷御

草鞋了更入自御座間取畫御座御劔前行

御路豫敷筵道御殿西黃子南廣庇經御殿

西南再中門廊末立御北御屏風外殿上人

等脂燭祇候余候御共棟範出居公時朝臣

着座之後自御倚子東方着御先實教朝臣

置物執今日不持御座南是堀川院例也公

時稱警欵不聞及余候屏風內良角菅田座

南面伴座哉乾角大內之儀乾坤共有例德

而天仁東礼里內執柄座在良仍今日追後彼

也例次出居公時朝臣名將監陣座在左仍仰的

可懸之由依幻主淨時即懸之次余咳警即

公時朝臣出榻門并中門南小戶向伏座召

諸卿此間他次將未入中門比小戶無各門

看出居座成經朝臣顯家朝臣公衡朝臣成

次公時復座次內大臣已下公卿未入自中



門南小戶徑傍門并中門內平橋亦著座自  
前着之北上而面着中門以南座之  
人同徑橋更自砌南折着之也  
內大官

右大將實房權中納言實宗右衛門督賴實

射藤中納言定能手射權中納言泰通手射二位

中將良經亦也親宗隆房亦卿依每座直出

無名門了公卿皆持弓矢其持樣次矢取內

豎十人渡棚前着座棚南池也仍其座雖在北進出棚前更着北座

也次召實教朝臣於屏風下余仰能射人

右衛門督藤原朝臣權中納言實教入無名門代

就上卿座上頭仰之內府取弓奉仰各告其

人實教歸次能射人三人一射之頭實定

於座裝之近例無此事北山載此儀先右衛

門督射了次藤中納言各復座次公時朝臣

起出居座出無名門了天人皆不參上射之中的

次上卿內府召所掌見遣無名小時所掌藏

人右衛門權佐定徑取簡硯於弓入自無名



門就上卿座前此間余召頭中將如初召并風下也

仰度數射手募物等度數以三度為限射手其人募以物極定仰

詞實教如初入無名門就上內府座上仰之掌取

日少即歸入了內府仰所掌欵所掌書簡委

法不見及次弓場始事追可書入之

十四日辛巳入夜棟範參上申明春奉幣之間

事并定依親雅穢氣也幣物不具大略難被

遂行欵云云

十五日壬午親經參上棟範參會奉幣奉行夏

仰之今日內府有卒尔之詩會親經候其座

云今日宇佐使參着日也仍余潔齋精進

也公家同之余修祓遙拜宇佐宮依有所思

也

十六日癸未宗賴長房未申祭之事又棟範申

祭之事今日大神宮御祭也余修祓遙拜臨



時之儀也有取思也

十八日酉此日公家荷前擬侍沃未定也上

卿右大臣又私荷前也使以政朝臣仲盛於

南庭有拜發遣如例此日早且奉告文使

於多武峯使文章博士光輔朝臣即件朝臣

草進告文卯刻小浴同刻光輔持參告文草

以奉行職夏國行見了邊給御可加入之事

等天麥事政一及厚素事小時宗賴朝臣參

入次光輔覽政直之趣返給使有賴清書之

其後發遣如例前庭設座也

十九日戌恒例舍利誦也論義有與及深更

事了

廿日丁公長御佛若也相伴內府參內先於

直廬定御導師頭中將實敬朝臣執筆以去年定

文為次第必如他事定先是奉行職事棟範

覽日時披見之處載時戌時此事如何允依



為或日之公事不勅日時延引之時或勅之  
或不勅之今度余依寬治例令勅之也縱雖  
勅日不可勅時依有定時亥刻不勅之先例  
也而載戌時之由未曾有陰陽頭素不覺之  
人也職事又不見咎不足言欵以此旨仰棟  
範無申方大略不知案內欵次余參御取人  
人參入之後亥始余着殿上以實敬奏事由  
仰同人令槌鐘次仰御導師藏人次出居參

上次余已下參着御前座次僧參上次才存  
例初夜導師作法之間余依取旁起座候御  
所簾中休息事了退出

廿二日己丑此日因忘寺法華會上卿平以實宗卿

并基親朝臣今日參內并八茶院今日行

輔拜賀依申請遣牛以隨身自今日余始歲

未修法何闇梨覺成法印也不勅伴僧有護

加特又公家歲末御修法同始之座主余玄



也於本房修之

又今日最勝寺灌頂也上卿源中納言并親

雅

女三日庚寅奈良僧正以所司為使參宮之間

茶事被示送一々返答了宗賴朝臣申之

又申化事等

棟範申茶之事

廿四日辛卯天晴此日七社奉幣也伊勢八幡 賀茂松尾

大原野任吉日吉是當 御占方角云々

上卿內大臣昨日蒙

催其後潔齋已刻參陣當日定使雖不可然

歲未忘此之上上卿又違亂仍隨且行之申

刻發遣大內記內覽宣命草今度奉幣依冬

雷被行御占當方角之神社所被奉遣也而幣

只載占趣不註表異之由仍偏似被處恠異

不可然因之司天所奏其慎不輕之由可加

載旨仰之清書內覽免之奉幣發遣之後內府歸



參內裏入夜歸來

此夜定春日詣雜事上達部來集

內大臣藤中將言定

能藤宰相雅長木也

次余出居上達部座

撤脇息只置硯管也

次召人宗賴朝臣參來余仰云陰陽師參哉

申參入之由仰可勘申日時之由宗賴退下

插日時於杖參上余見了置前

二通卷藏一礼幣一通參

社日時一通神室如始日時也

宗賴无空杖退下次持參硯

加盛例之

候余座堂間簀子撤硯盛例文於折敷

覽之余取之置前宗賴歸居簀子

無座也

此

間諸大夫三人奉常燈

切燈臺折敷燭等也

余見例

又了置前宗賴取笏候力作氣色余目之宗賴摺

墨添筆卷返續紙取笏又候氣色余目之宗

賴置笏更添筆余披持例文讀之令書之端

一兩所許讀之

假名神馬十列東遊

其後宗賴

以出代書之書了又撤硯盛定文

如恒

持來

余取折敷留之披見定文了卷藏籠日時礼紙中



給内府一見了後定能卿一  
谷見了返上府取之与余之日時二通ヲハ  
如本卷籠一礼紙是文之中卷如例文並置  
折敷上頗指出置之宗頼參進柳芻取之加  
盛硯持之退下次諸大夫撤切燈臺等此後  
暫与人言談此间大宮權大夫光雅卿朱  
召着座末今日松尾使也自彼社来云々小  
時余歸入

今夜始神宝行事所以西隣人屋平門家為其所云々  
行事家司着行其所云陰陽師召在宣泰  
茂兩人也

今日宗隆所房之後始出仕申茶之事其中  
申大神宝接津国使奇置神宝歸洛事早速  
可追下之由也

廿五日壬辰棟範申茶之事等明後日欲奉始  
南円堂御佛而衣木聊非如法之儀仍以御



寺杣木殘致潔存可採用之由殊依有存肯首力

延引了正月十三日其旨仰行事長房了

廿六日己癸早且佛嚴聖人來又法印被來定

經申春日詣殿上人散狀被牒當時亦余人領狀牒

云仰可奏聞之由

廿七日甲午基親朝臣廣房亦參上申御會

并元日節會御裝束用途亦之間事

此日於家勅與福寺上棟日時先例於陣所

被勅也而今度南當大將軍方之上為公家

御遊年方兩方御方違不可叶仍偏為長者

進止可致沙汰之由自院被仰下是以勅之

陰陽師三人頭宣憲助海內府相共出客亭

仰宗賴令勅申日時己見文定雜事書了

勅加日時返給了

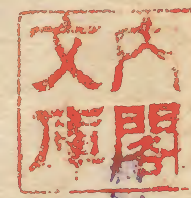




Faint vertical text in seal script, likely bleed-through from the reverse side of the page.



百二十三



百貳拾叁



