

淡海錄

農務省
和圖書
第六號
第一冊

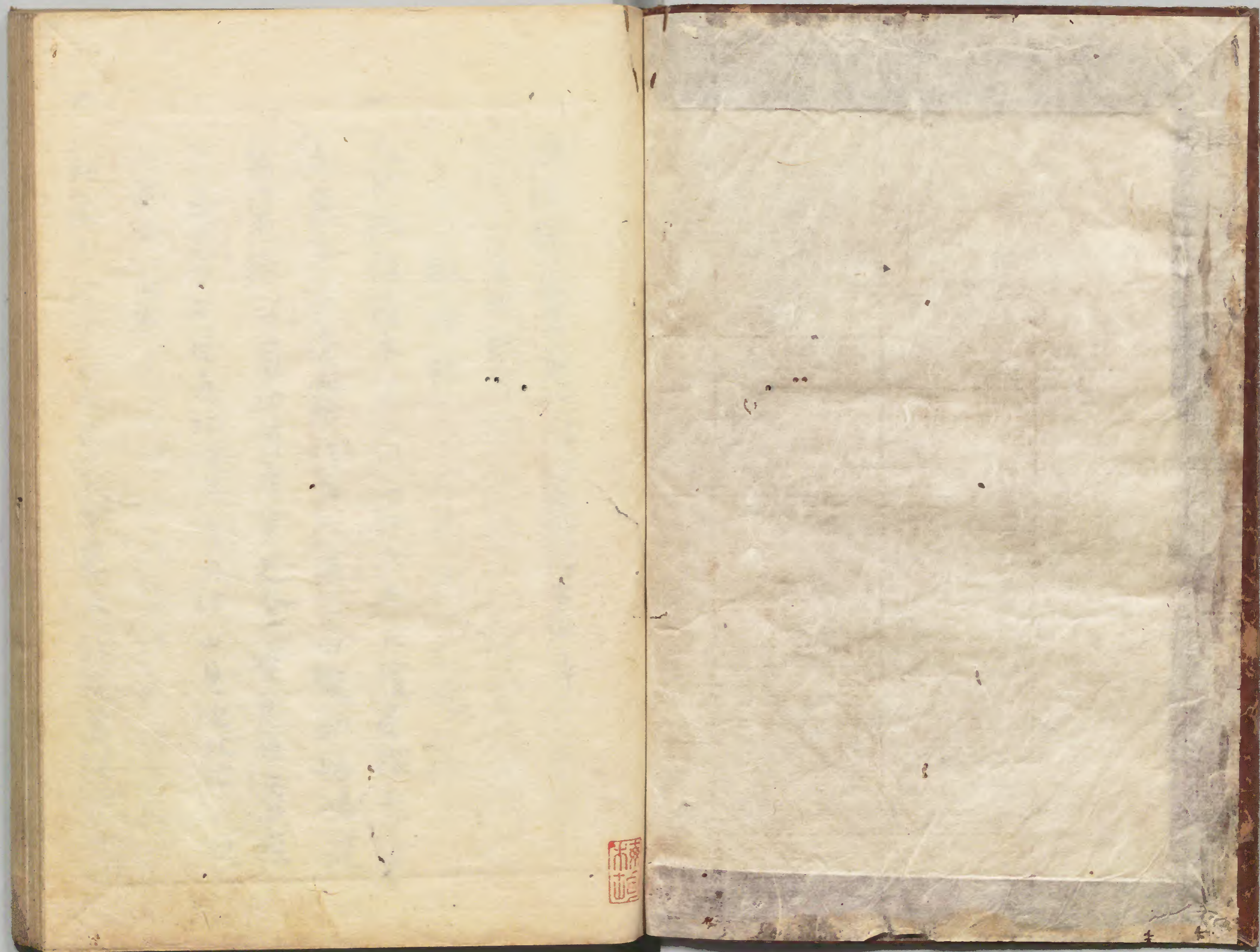
太政官文庫
和書門
一
二
三
四
五
六
七
八
九
冊架函號

內閣文庫
和書類
一三三
二九
一七四
函架

風土

內閣文庫	番號	和 11131
	冊數	9 (7)
	函號	174 170





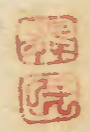
Red seal impression (likely a library or collection stamp).

淡海録追考卷八

上下第九 上下第十 上下

六六三三番

明治十四年購求



寺社部

叡峰記

大成經陰陽本記

海真牙滴凝



曰礙洞鳩鳩體

根一而端三南初頭者今之金峰是也西中頭

者葛城山是也東北後頭者日枝山是也此謂日枝

山者真元也

神祇本記十一百大已貴命取天乳輕乃與媛神生

凡桂兒大山上咋神一神也此大神者坐於海國
日枝山林鹿亦坐坐葛野松尾神社鳴鑼大神代
移鎮坐

一 公事根源曰日吉社者與松尾神為一體也已上
後朱雀院六十一長久四年四月八日初備此二社之
數後三條院七十一延久四年四月廿三日初祭之延喜
式神名帳曰近江國滋瀨賀郡日吉神社也

一 傳記曰山王權現者破城葛金刺宮欽明時即
位元年自天降示大和國破城土郡而現大三

輪神其後大津宮天智天皇
二十九年即位元年現光公拜形

告曰我是大比叡大明神也地主權現者天照太神

閑天岩戶以鉾搜海中時有神當其鉾是閑

闌之始國常立尊降而為神以至主是葦原者

也此時瀧賀浦三津川見五色波所謂大比

叡小比春大宮二宮是也新羅國
三所
三所

○ 日吉神社在於海國瀧賀郡本村所祭之神七生
據屬社十四坐凡祢廿一社

大宮大已貴余眼
杖
離
尊
巫
稻
田
姬
主
大
已
貴
余

二宮 國常立尊 天神 乾祖也

聖真子 正哉吾勝尊 天照太神 伊弉諾子 此地神 弟二神

八王子 國枝立尊 天神一說曰天照太神伊弉諾子五男三子

十禪師 瓊々杵尊 此神弟三神之正哉吾勝尊伊弉

客人 伊弉册尊 天神也

三宮 惶根尊 又曰豐斟淳尊也

右本宮七社

所屬十四座

十八王子宮 天御中主尊 天神也

王子宮 建御名命 大己貴命 御子

早尾 素盞尊 命 伊弉諾伊弉册之御子

大行車 高皇產靈尊 天神也

聖女 下照姬坐賀茂高子根神 御妹 大己貴御子

新行車 瀛津姬 天照太神 御子

牛尊 下有灵石 此祭八王子石 謂之金石 坐石之

小禪師 彦火之出見尊 地神 弟四神也

惡王子 深杵 岩瀧 踏鞞命 事代主命 御女

劔宮 素盞尊 宿禰神

氣比 仲哀天皇 人王弟十四代帝

大竈 澳津彦命御兄弟共竈神 大日貴命伊弉

竈殿 澳津姬

一 卷宮殿 在和田町比叡邊 國常立尊也

已上所標社

護因 七十八代二條院初附也

一 女別當社 在唐崎大宮初顯之地 祭禮四月中申日

早日古鎮坐記及祭儀式曰卯月祭禮者琴御館以

大賢木奏神幸祝詞於唐崎如先盟恒世齋奉也

粟御料也出神興 桓武帝延曆十年御舟祭始

九十九代延文年中洪水已後為例也 古出神社祭儀

一 胤光倉 日枝山鎮坐 出日吉神道註解下

此神十二支中以子為使者故号胤宮也宋福神也

行世甲子祭者崇此神也

鎮座記曰小比叡神俗顯是山而為一切諸民守護

之主故該称七座曰山王也

大藏山縁起

台家者流由昔人壽二萬歲時新尊受迦葉佛記

住都卒天茲見大海聞波浪有梵音狀尊從浪
所留止來日本國其波止一芦浮海上芦化為一鴻
謂之波止出荒今此處山下大宮權現垂跡之地也
其後人壽百歲時狀尊又自天竺到豐原中國
時鶴草首不令尊之世也狀尊到樂之波飯志賀
浦途釣魚翁夕為地主狀尊曰我是所弘佛法
何翁答曰我久住此地我自人壽六十歲時至今見
湖水變為芦原若此所為佛法結界則吾元所釣
狀尊將歸會業師善遊自東方來告曰我自人壽

善東

二萬歲時為此地主彼老翁未知有我夕何指之今
獻狀尊宜為佛法流布之山相約已而東西各去翁
者白鬚明神也嘗曰我見近江湖水七度變村為
栗原

一 日吉神号兩儀有之 傳教於小比叡峯見三光日
輪現狀如茶師像教問其名神告曰豎二点加橫一
点橫三點添豎一点言已其光昇空而去教於文
字高大動者也 經緯三才者主也由是遂崇号曰
王云

一 叙行日常山玉明神清淨明神曰我名山玉公奉
之乎表三諦即一也山字三益者空假中也橫之益
是即一也王字橫三益者三諦也以三益又二也二
二字三益而有一貫之象故我立為号也一心三觀
一念三千亦復如是是以我護持台教鎮復國家
我身外益名名外无身即身名也即名身也身身
名無二益二是名一乘我名義也 叙書
山王七社本迹二門之觀心詳出山家要畧記
又別技桑明集是別大江匡房之作也

一 大比睿明神 俗形老翁羽衣 四十代天武天皇元年壬
申大比睿大明神顯御日吉寺三輪大物主神大宮此
也此國之地至也法号言法宿大菩薩但非僧戒俗体也
一 小比睿明神 俗形僧形 天地間神言天神第一皇宇
國常立尊峯頭五色花開大揭開降初天降故言
主權現法号曰花臺菩薩
一 聖真子 唐老僧形 人乎六代應天皇
輕身明字神代天降
欽明天皇即位三十二年鎮西豐前國宇佐郡八幡
大菩薩顯御第四十代天武天皇即位元年壬申迹

江國志賀郡空迹八幡一御前八幡大菩薩者今聖

真子是也

八王子 俗形 天神為二尊同杖杵身 人皇十代崇

神天皇即位申申近江國志賀郡小比磨東山金大歲

傍天降在八人王子引率天降故言八王子

一 客人宮 唐女形 桓武天皇即位延曆元年天降

八王子齋白山炊理權現頭坐

一 十禪師 若僧形童子形 桓武天皇延曆二年天降

地主宮前天兒屋根尊顯御今十禪師是也

一 三之宮 唐女形 桓武天皇延曆六年從空乘

紫雲女人形八王子金大歲傍天降在年持法華經

大師奉見之崇三宮權現永曆元年新日吉社御正

体安置焉 但三宮僧形

一 大行事 俗形但非普通人体各惠神 此大神天地

用開時天高皇彥彥皇尊地主權現傍大行事顯御

七十三代堀河院御宇康和元年大江匡房謹記

一 山玉宮 月夜篠事 天台大師陳大建十代御年或

夜夢神一僧身長丈六首冠金光唱偈曰

因緣所生法我詭即是空亦名為假^假亦是中道
或因宗佛法東漸故^襲篠竹林自然生神明和
光乘跡化象生皆令得利益神僧坤以入^襲篠
中與^繼猴傳教大師歸朝之時自圓宗院核植止
觀院大宮室前亦同植篠竹也先德七社觀心界之

山王本地藥師七社當三如來西三菩薩

- 一 大宮權現者 欸迦 天照太神乘跡一名法宿大菩薩
- 一 聖真子者 阿弥陀八幡大菩薩之化身
- 一 二之宮者 藥師 一 金手子者 千手觀音

- 一 客人宮者 十一面觀音 白山神定之是神也
- 一 十禪師者 地藏 一 三之宮者 普賢
- 一 大行事者 毘沙門 一 早尾者 不動
- 一 氣比者 正觀音 一 中七社牛御子者 大成德
- 一 王子宮者 文珠 一 下八王子者 虛空藏
- 一 聖女者 如意輪 一 下七社小禪師寺 跡勒龍樹
- 一 新行事者 吉祥天女 一 惡王子者 愛深明王
- 一 岩籠者 辨方天 一 釵宮者 不動
- 一 山未者 摩利支天 一 聖真子龜殿者 金剛界
大日

一 大宮電殿者 大日イハヒ 一 二宮電殿者 日光月光ニギハヤヒヒコ

以上

一 磨山西坂本鎮寺守 赤山明神 本地地藏菩薩ニギハヤヒ

慈覺歸朝之時未我用神也赤山者所謂唐山嶽之

号也佳彼山神故有其名出釈書

一 山王七夜之和歌慈惠天師詠 右大炊御門御手跡益讚

はくしとほ世中極むよには海下はくしとほを海下はくしとほ

るさくそとほそとほそとほそとほそとほそとほそとほそとほ

はくしとほとほとほとほとほとほとほとほとほとほとほとほとほ

はくしとほとほとほとほとほとほとほとほとほとほとほとほとほ

はくしとほとほとほとほとほとほとほとほとほとほとほとほとほ

はくしとほとほとほとほとほとほとほとほとほとほとほとほとほ

はくしとほとほとほとほとほとほとほとほとほとほとほとほとほ

大宮 後鳥羽 後景

はくしとほとほとほとほとほとほとほとほとほとほとほとほとほ

二の宮 新古今 卷四

はくしとほとほとほとほとほとほとほとほとほとほとほとほとほ

聖真子宮 後古分 梳女部良也

左の所をさす 陽之つしう 西の雲井の結乃と月

客人寮

後京極

二夜にありて光のあやとをすうのりくの白根や若狭の野

十禅師社

後醍醐 月

本殿平にほせとて 経に先きまうの経にたに急有の月

七社

新古今

衣笠

八乙女持振てつ達のふゆくに七の社も又方おもし持

取平のむせれ社のゆかきとてけのりてふれたにのふか

衣にほき果とるかてし君のゆかきものにまき七の社持

日者沙派

大月叔名飛元虎に五本河のりてはる後六知りん

佛国僧房

一東塔此有四谷此別院無動寺 中堂本尊薬

師是謂根本中堂又曰北在毘沙門堂 南有大師

堂南北之中故云介 又曰北磨山延曆寺中有三院

寺内別院名之三塔東塔名立觀院西塔名堂堂幢院

横川名楞嚴院傳教在平山構三宇北方置多門

開天王像号毘沙門護世堂南方度經律論名
切經藏中安藥師佛像曰一乘止觀院以其居中
故稱中堂久稍朽壞珍合^三王^三宇為一堂今之中堂
是尚存昔或人曰不來本乎對云始之三宇者三諦
也今之一堂者一諦也三諦即一我豈之辰祖意乎
出因珍傳

又曰二塔者東塔西塔橫川是也同比睿山昔者
日枝山傳教大師^五桓武天皇同獻德而草創
自此改日枝字謂比睿院田一乘止觀院^{珍傳}

延曆寺延曆年中建立故云尔山号曰比睿山
本尊藥師傳教大師之作也

又云延曆十一年十月十一日今此山^{珍傳}有^{珍傳}
皇^五在^五始^五く^五の^五初^五に^五や^五く^五け^五都^五の^五地^五と^五は^五及^五ぶ^五と
時天下此^五勝^五依^五る^五事^五と^五も^五七^五寅^五に^五あ^五る^五と^五今^五も^五日^五枝^五山^五に^五佛
^弘法^弘を^弘起^弘す^弘の^弘法^弘は^弘今^弘も^弘都^弘に^弘災^弘難^弘に^弘あ^弘る^弘不可^弘來^弘然
^显中^显其^显時^显佛^显が^显け^显山^显に^显顯^显應^显二^显門^显を^显弘^显の^显國^显家^显を^显安^显ん^显ず
矣^五及^五桓^五武^五傳^五教^五の^五法^五を^五比^五睿^五一^五に^五あ^五る^五と^五今^五も^五日^五枝^五山^五
を^五改^五め^五為^五比^五睿^五山^五仍^五も^五桓^五武^五天^五皇^五護^五國^五家^五勅^五を^五奉^五り

内裏立社^{ラレ}と云ふ利山には二反土田馬九院の并
洞坊建殊に以之及地真九を此皇居後孫^孫孫^孫孫^孫
同家此初教所^所法代^代を初^初子^子多^多利^利双^双林^林堂^堂は玉^玉珠^珠地^地
尾^尾川^川と云ふ良^良に南^南王^王其^其下^下多^多聖^聖と云く
最澄

同 日吉之神詠^詠長最澄^{最澄}凡云
はる山^山此^此降^降格^格乃^乃飛^飛と云は^は虎^虎を^を室^室に^に置^置け^けと云
一乘戒壇院 嗟哉天皇弘仁十四年建立之

慈覺大師入唐求法時荷擔漢土五基山竺葉壇我
戒壇院之下蓋所以菩薩日頓大戒後成之道場也
本尊 釈迦 文珠 弥勒
文珠樓 本尊 文珠 慈覺大師建立 同移^山五基山
一大講堂 本尊 大日如來 深^深草^草天皇之御願
梵天帝釈文珠等也大會執行之時^堂初使參向之
一前唐院 慈覺大師廟堂也
一千手院 或曰山王院 本尊 千手觀音
大會時初使登山先入此堂後入初使房

一山王院 昔此所智燈大師本房 千光院亦有慈藏
一山王常影向于此故建社又曰智燈大師名山王院大師之
一三面大黒 大溝堂東下有四會 此地傳教大師在世
時大黒出現之地也仍建之

一千手井俗云辯慶水 千手堂加井也此水名水故

故往日大政入道熱病時汲此水遣石船休出平泉

又曰西塔女慶住山之時此千手堂千日參籠每日用此

井水故俗呼曰女慶水實此水智燈大師熊野參指

而歸時彼山若一王子慕道德來大師之隨法飲大師曰

然則水乞此山願賜之王子諾而穿山岩忽泉水出

盈科云

一傳教大師廟 宏澄者三津氏近劍濠質郡也

睿山草創之鼻祖也 詳出初書碑銘

柏原奈良嵯峨三朝之 國師廟讚七十韻礎

汝可尊致述

睿山大師姓三津 其名最澄澄濤質人

其先遠出後漢國 輕嶋欽化至江濱

父祈來子具異類 尋得香氣母始娠

衣

香

誕生即善記來賓
長大說言宛如神
二十進具戒律新
華照現來灰場新
松下締卷修良因
察習良將受耀勒
德海天流萬國誥
敬延十德飛法翻
入鹿宣勅隨喜舞
契吞起感現其身
八幡生善施其珍
清瀧能添玉泉詢
遍告四輩結經論
磁石引針八方臻
梵音獨与蟬声陣
深悲夢幻登階陰
舍利交零香伴烟
遠及七歲學超倫

銜皇傘渡巨大崩
徃登台嶺裾璘珉
遂公具付三取狗
萃頂長生止觀紳
渡傘已後載絲綸
年分長准律呂晨
法螺永吹悅煩塵
獨處塔中聚交楮
上野下野空塔寶

能施舍利止丸頭
自監國清字因真
滿師喜傳四教翰
龍真深餘灌頂湊
為道證等 授句
南北兩宗俱悅經
檀香常燒朗彼根
讚謗共輅白千輪
塔下幾敷長講茵

陳訪獨為知識臣
應知廣濟廣慈仁
顯戒巧膠僧統曆
八戒將人恃振々
弘仁頑識寺行泯
牙雲六月霞岸迄
風燦水明龍既批
主上高哭掌蓂辛
四方喝々尋董遵

七馬但成負絲麟
誰忘弥勒舜并勤
去惑終漸德一器
六誠訓物甚飄々
付法真公在土寅
右脇涅槃四月辰
哀哉回生忽矢親
降勅弥增遺迹津
八極清々求大別

教光法明熙若春
盛哉睿嶽一乘阮
十生大願室有陲
請鑄鐘於春之文最

人師國室幾泚塵
能事數千非筆伸
唯願大師覆慈雲

延曆寺鐘銘 六十三葉冷泉太上天皇御書

前丹後守從五位下淨野朝臣安嗣撰畧之

一 東照大權現廟 大相國家康公御廟也元和二年蓋
東照大權現御系圖有將軍家譜并大系圖及御系圖

一慈覺大師廟 滋賀院南光房中與用山

一花摘社 中堂隣畔有之 每年卯月八日廿人許

登此坂

一法華堂 在講堂後 本尊普賢菩薩

西塔有三谷此別院云

一飯室及橫川 轉法輪堂 本尊釈迦 文珠四天王

一淨行堂 本尊 弥陀 田澄和尚建立

一惠亮和尚廟 傳出釈書

一捨堂 昔聖德太子登此山想于此守佛觀音掛捨樹之梢然堂
一字安是本尊云云

一雙林塔 或作相輪控 有傳教大師之銘 但從王城中東北

卯北輪妙輪用迷之印而弘法鎮護之表也下出府志

一六所社 伊勢山王八幡賀茂 鹿嶋 熱田

右六神勸請也

一橫川又曰楞嚴院 九條殿建立 七社之中用聖真子俗

中堂 本尊觀音 慈覺
之作

曰橫川

脇士毘沙門不動橫川山形似獨銘中央遠故号中堂
出縁遊

一御廟 慈覺大師之廟也

太平記云此廟材木運北地也極為
廣所

一大師堂四季講堂 弥勒如意輪不動山王 谷安置之 慈惠之因基

村上天皇御願四季佛讚五部大衆故有其号

觀音堂華表因 亦曰不二門首慈覺大師之額願諸未向者皆 入不二門下 首楞嚴院書

一飯堂 橫川別所又曰宝滿寺 不動堂 本尊 不動

一十禪師社 此香院旧迹

一慈忍和尚廟 九奈師輔公弟十男 俗曰橫川小聖者 慈忍之事也

一安樂院 惠心僧都陰所也 又睿桓僧都栖于是

法華一万部精誦感見狀迦普賢本尊阿弥陀 有惠像及 睿桓之像

一菩提樹 此樹禪師隨喜之酬以菩提一林惠心得之植矣

首惠心僧都製作往生要集贈末國時四明知禮

枝葉榮茂至元龜兵火樹枯矣歷十有九年此樹

面生枝芽山門自此再興可謂後監之樹

一元三大師寂良源本津氏江州浅井郡人也寂後謚慈惠

永觀三年正月三日寂故 詳于叙書 元三大師影像飯室 去元三大師

今橫川輪番都鄙遠近諸人日群集灵惟新也

一天勤寺 或作天幢寺 又曰睿南行者方栖遲此谷

一不動堂 本尊 不動明王 相應和尚之作

和尚深殿后灵氣在是堂所也又曰元来久修練行

灵地也或曰深殿后不動堂為建立也

一 迦伽开アリ 不動堂行者用之 常光院寺前別絶京也

一 大衆院 慈法和尚久住坊迹也 有明寺片云今号曰一衆院

一 上有墓并杉謂之大嶽又曰大比睿山中絶京也

一 七社之中客人官此谷之守護神也 慈法

一 禁には小異流波成等あり杉林下に之乃其月
一 古流北を唯此に之唯く後流のに月より之乃其月

一 山頂之舊跡從西坂書出

一 雲母坂 キク 不動堂より本尊不動明王東寺會理阿闍

一 利之作又不動坂凡云赤神明之社ヨリ北ニ有

一 音羽瀧 凡洛東有三所其一ナリ 音毎流凡云

一 雲母坂ナリ上ハ右ノ谷川ニアリ今ハ岩ヲ落テ流ナリ

一 凡流ノ所ニ之ニ神ノ由ル世ニ流ル終ル所ニ水ハ流ル也
一 音毎流ノ所ニ之ニ神ノ由ル世ニ流ル終ル所ニ水ハ流ル也

一 耽佞院 昔有地藏堂此所山ノ結界之一ツ之今ハワ勞堂

一 有一宇

一 地池 左平記ニ地池アリ予ニ見テトアリ坂上ハ石ノ迹也

一 一 今ハ荒テ池ニ又

一 四明嶽 山路ヨリ右ノ寺ニ有小路自此望山下路傍

山城ト子江列西國界有石佛東塔西谷ニ尸シラカ野谷ニ有
 方平記ニ西席谷ニ處ナリ此西谷入口ヨリ北行ナハ西塔
 横川一出右一行ナハ東塔根本中堂へ出
 一 山王社 昔智證大師本坊之仍智證大師云山王大師也
 一 山王院也山王來此坊受戒之所ナリ也
 一 十才堂 又曰山王院
 一 十才井 又曰赤慶水出上
 一 南光坊 日光御門王之御本坊也今号慈眼大師
 一 瀟シト土ト混コ淪ル過 大講堂ヲ東へ下リテ四ツ過アリ是ヲ云此所

傳教大師在世ニ大黒出現之地故有大黒堂自是南へ
 行ナハ南谷ヨリ益勤寺一越ル路ニ東へ行ナハ東谷ヨリ
 坂本下路ニ此ニ有天梯權現山宝地坊證真旧跡アリ在王
 院アリ覺運僧都廟アリ花福社アリ此一行ハ根本中
 堂一參ル路ナリ
 一 定心院山王 石垣之内ニ有東向社此處青山王權現逢傳
 教因建社
 一 文珠樓 自此北名北谷傳教大師御本坊中道院之旧跡也
 一 八部院 紅葉山王 本願堂 扇伽丹等アリ

一南谷中堂ヨリ帰テニトコロノ过ヨリ南一下ル谷ヲ云

一登天石 南谷ノ入口ニアリ遺教坊伝寺教坊伝寺門

前ニアリ此寺ノ奥ニ法性坊尊意僧正之旧跡アリ管相云

踏此石登天スト

一井房 南谷之谷底ニアリ井房皇藝ニ一流密師アリ

護法神常ニ給仕故今有木像亦有井睿南之絶系

南谷ヨリ毎勤寺ノ越路ニ大杉ヨリ墓所アリ此上ヲ大

嵩伝又大北睿伝云

一常光坊 寺前純宗就中秋月丹枫之時

一駒伽丹アリ 是ヨリ坂本ニ下ル道ニ元五町アリ西谷ノ帰

戒檀院後ヨリ右ニ下レハ三子坂伝小峰嶽左ニ行ケハ

千手堂前一止ル本路ニ左右石ニ不若

一定光和尚廟 ニウ子坂ヨリ下リテ亦上ル処ノ过ニ小

廟アリ傳教大師ノ弟子ニ傳出釈書山僧此師林別當

大師

一淨土院 傳教大師廟今ノ額ハ竹内御内主之筆ナリ

一西谷 淨土院ヲ下リテ谷川ヨリ西谷ニ

一毒龍石 靜親僧正西ノ千手院伝処ニ住ス此大嶽ノ乾ノ

一 此方ノソコニ大岩アリ龍ノコヲ用キクルニ似リ此谷ノ僧侶
 二 命モロクシテ死スルイ多シ依テ此靜親七月七夜加持
 三 玉シケレハ彼石ニ雲霞ニ勤メ終ニ此石矢ス夫ヨリ
 西谷ノ僧久リナシト 出宇治於遺此僧山座立有驗德湯
 勝仙未逢ト云ニ叔轉法輪堂ヲ友へ行ハ西塔ノ北谷
 出ル此路ニ弁慶カ住ケル跡アリ又黒谷止ハ瀨
 大原ノ頃路ナリ石行ハ西塔ノ東谷へ出横川へ越
 頃路ナリ
 一 三尊石 路ノ傍ニ大石ニアリ似佛此處魔境ナリ

此岩亦松石ナリ

一 五百雜漢石 路ヨリ西谷ノ向フニ岩叢許並居ナリ
 又此地昔五百賢聖習定之所ナリ云
 一 方字休息峯 路ノ傍切石アリ北嶺圓峯行者北處ニ跪
 玉城ヲ加持シ恭平ヲ祈ル所也
 一 釈迦多宝石佛是山城江加堰 是ヨリ西ハ頼ノ里へ下ル東一行
横川へ越ル道ナリ
 一 波母山 亦小比磨尼云横川一行左ノ方ノ山ノ早腹大岩アリ首
 白鬚明神釣ナクシ岩ニ此山ヲ波母山云テ日吉ニ宮権現
 垂路ノ所ニ昔ハ杉多茂ル故ニノ宮杉云社アリ元龜二年ニ

跡

燒テ陳跡ニ

一 寒嵐嶽 萃表ヨリ西峯ヲ云 嵐を云ふ山名あり

一 阿弥陀峯 萃表下ニ立望西山ノ形ハ如此ル処アリ昔

惠心僧都持弥陀采迎所ニ俗云峯越弥陀下此処ニ

一 蟻塚 路ノ傍ニ築石垣小径アリ此所北嶺行者ノ通路ナリ

昔相應和尚通此路逢大雨道崩時蟻數万聚築路通ス

呼曰蟻塚

一 龍池 亦曰赤池 慈覚大師七友結界龍神潛住池ニ

今ニ請雨有信云云池水横河中堂の形移るといふ

河に流るといふ一云此面龍宮ありといふ山川此水

は横河中堂の形を唐紅に移し横に立るといふ堂ありといふ

慈覚大師帰朝北時難陀に逢ひ山崎子觀音亦山北以神

水中に現し五山慈覚帰朝之儀に横河此中を觀

音とて別堂と唐船此如く建立行ると一説に左の方を

慈覚の浮舟ありといふ

一 赤山御神社 中堂北東西にあり 一 安海不智家老

傳土新書

一 如法水 中堂北側伽丹より此根本杉の洞行り

法界坊 三萬神 如法堂 古三旧墟

四季講堂 大師堂 慈覺大師在唐時塔入續續城

危難三值玉小時三大師念三寶于海ぬの_りと_し出_ると_し

宇治於道に出

一目露山王社 大師堂 北にあり

法廟 慈惠大師の廟あり 慈惠傍部北時唐山城成

檀建立に人史力不及と_し是_は唐并此部有_り奇_徳成_り有_り

新_徳と_し宇治於道に出

東信北谷、部、庵と_し所_傳と_し五施の部朱_り守_り存_之

惠心院 冷泉院 法願 法身院 兼家公建立

一本尊迹地 六観音 惠心老後栖住于此

此有 沙堆堂 真如堂 法華堂 淨行堂 古跡迹

楞嚴院 三昧院 観心院

般若堂、願燒地藏 加能役夫隨地獄時此地藏晉若

故願燒地藏と_し出_寂書 此地藏の像今、如行記有

と_し子 世に此加能ハ慈惠比才あり利後更ハ其像あり

傳教傳に出 宇治於道に直加能の若に_等と_し每院

一 稻垣水 又云寂靜水 此水慈惠大師鑿_る周水あり

華藏院 中に河列

一 法全和尚 付屬慈覺持来靴水并鉢持智證相承之
佛牙有編旨法念之製製名在難定院と云

一 自此南一行右と云るは山王二基塔一と云るは多り如也故
以路に亦在所名河海院峯、如惠心使都此基り云

一 存慈洗水 在木坂半逢山腰洗清也 慈覺印袋を
洗ひて水とて信之水飲、相慈和尚於此逢山権現

一 故昔白山院社あり
一 八王子御子同乃所と和方堂と云るは細なるは云

石御の石女男三女此路をり利、木坂初一ありりた

銀堂室り海あり、以吾法名戒心云

一 飯堂室 橋地別存あり、此物為院此跡あり九條所

捕鹿才十男慈慈和尚本坊之中納言義懐を以坊ニテ落髮
院道とと、系花物跡たりと、今、陳跡あり

一 定家御墓 有道傍西方、傳云定家公登監して也

此の宗寂願建、石堤以擬没坂の目云

如く是はと云に、もろく、宗此と云るは身そたの事、さうか

石堤亦其前此、此跡ありと云、以院、石向風聲

一自此坂本一石乃有宗良坂之宗看日明神凡新向此坂了
惠心住都正吾不沈被製一宗宴父時降監守護也
○日寺領坊号宇護神代半

一延曆寺領 五千四百拾一石二斗二合 慈加那

當座主 妙法院亮恕法親王 但天台座主始二祖至真

一東唐山寬永寺二品法親王守全 坊官大西宮内法印

涉知行壹万石 共別上野 日吉川大内藏部 侯人 岸本織部

一東塔東岳 十有二坊 十禪寺宮守護

三光坊 光壽院 延命院 花玉院 五智院 理性院

一修善院 莊嚴院 正覺院 壽量院 藥院

一東塔北谷 十有二坊 三之宮守護

宝乘院 安禪院 觀心院 相持院 教王院 竹林坊

善学院 普光院 不動院 迴向院 蓮華院

円寺院

一東塔南岳 十有二坊 大宮守護

住心院 教乘院 日增院 吉祥院 送教院 禪林院

宝積院 南光院 円龍院 松栢院 松壽院 丹之坊

一東塔西岳 十有二坊 八王子守護

一 玉泉院 妙音院 上智院 佛乘院 千光院 行光院
密嚴院 四行院 法光院 覺林院 相住坊

一 西塔南谷 十坊 二之宮 守護

一 真藏院 行湯院 大泉院 星光院 本住院

一 立量院 上來院 法苑院 大具坊 禪光坊

一 西塔東谷 九坊

一 本行院 西來院 聖別院 如觀院 智光院

一 寶幢院 茅覺院 自定院

一 西塔北谷 十有二坊

一 寶嚴院 松壽院 金臺院 金光院 正觀院 觀住院
正藏院 覺仁坊 定泉坊 正教坊 行泉坊 金仙坊

一 横川十有四坊

一 惠心院 定光院 養壽院 戒光院 雜足院 雜頭院

一 顯壽院 一音院 龍禪院 覺成院 花藏院 妙行院

一 南樂坊 藤本坊

一 教室 五坊

一 戒定院 本門院 円乘院 松禪院 山本坊

一 无勤寺 十有三坊 宝滿院 金藏院 善住院

十牛院 下来院 蓮光院 宝珠院 十妙院

正照院 法照院 真亲院 十善坊 松林坊

坊舍今合有百五字此内東塔学頭正覺院領百石

西塔正觀院領五十石横川惠心院領五十石其餘每

一院各坊領七五石

○睿峯開基山主

一傳教大師 鼻祖 傳出狀書別傳三卷

義真 天長元年初任延曆寺座主

日澄 天長十年任山主

日仁 謚慈覺大師 仁壽四年任山主

日珍 謚智澄大師 貞觀十年任山主

尊意 延長四年任山主

增命 延長六年任山主

延昌 謚慈念 天慶四年任山主

良源 謚慈惠 康保三年任山主

承禪 謚慈忍 永觀三年任山主

餘慶 正曆年中任山主

日主 陽主 身右日新山主

辛未 慶日
 辛未 院源
 辛未 慶余
 辛未 明尊
 源心
 源長
 行尊
 保世四年任山主
 天喜二年任山主
 永兼三年任山主
 永曆二年任山主
 寬仁三年任山主
 長和二年任山主
 不日而解印
 右出叙書次序以年表但別有天台座主記外亦有山門
 記九院佛圖集

睿山名僧傳 出叙書

光定	禪喜	教真	榮智	皇慶	睿好	惠亮
宜超	覺阿	仙命	實因	惠勝	玄昭	法勢
成意	桓舜	長田	寬印	真遠	明達	睿桓
修入	平恣	蓮坊	安海	安然	源信	相應
信敬	以丹	吳澄上人				

主上勅使從五位下圖書助藤原常永 登山

淨土院廂前供

呼嗟雙樹下倚化契如々惠遠名將駐支生業已虛
草深新廟塔松掩旧禪居灯炯殘空座香煙繞像爐
蒼生稍集少緇侶律儀踈法灯何久住座志傷有餘

弘仁十三年十月七日

和澄公臥病述懷之作 嵯峨帝御製

出文花秀麗集

聞公雲峰裡 臥病欲契直 對境知皆幼
觀空厭此身 柏暗禪庭寂 花明梵宇春

為濟夢中人

同和韻

從五位上行信濃守仲雄上

古寺北林下 高僧毛骨清 天台蘿月思
佛隴白雲情 院靜芭蕉色 廊虛梵鐘色
臥病如入定 山鳥獨來鳴

嵯峨帝御和

遠傳南岳教 夏久老天台 休錫凌溟海
踈虛歷蓬萊 朝家無英俊 法侶陰賢才
形體風塵隔 威儀律範開 袒肩監江上

洗足踏巖隈 梵語翻經閣
鐘聲聽香臺
經行人事少 宴座歲華催
羽客親講席
山精供茶杯 深房春不暖
花雨自然來
賴有護持力 定知絕輪迴

和韻

五師山上寺 訖病臥雲烟 猿鳥押梵宇
鬼神護法筵 澗花當拂咲 峰月向僧懸
已覺非負有 觀身自得痊

式部少輔藤原朝臣常嗣登睿山謁證上人

城東一峯聳 獨負睿山名 貝葉上方界
梵香孰喜嶺城 甑食菘藿熟 白飯練破成
輕梵窓中曙 踈鐘枕上清 桐蕉秋露色
雞犬冷雲声 高寮丹丘地 方知南岳晴

仲守冬日過山門

香刹音雲外 虛廊絕岸傾 水清塵路斷
爪靜梵音明 古石苔滑席 新房菴作石
森然淮樹下 楊柳暮鐘声

藤原通憲出死顯集

一辭京洛登台嶽
境僻路深隔俗塵
嶺檜夙高多定雨
巖花雪閉未知春
琴詩酒與整地處
空假中觀因念辰
紙窗灯前何所聽
先僧振錫侶應真

Handwritten notes in smaller characters, including '高景十' and '白'.

淡海錄第九
竹生嶋及石山寺記

竹生嶋考

龔考 大成經神皇本記云日宗行天皇十二年戊午

淡海湖水甚然冬端均日見嶽終日烘々不滅至初
更地震又止神女坐嶋頭白龍廻寫腹鬼形兵形
充浦嶋中前是命八列在諸祇諸鬼藏淡海國當
後代見今在淡海國十藏嶋是也
寂勝王經曰南閻浮提水海其中有水精輪山即天

女所住也。所謂竹生鳴是也。登原原本紀曰都久夫須麻神社
市并嶋姬或大宇賀姬。拾芥曰竹生嶋者在江加
湖中其巖石多水精宝珠日朝五奇異之其一也
本朝五奇異者近江竹生嶋近江石塔寺大和
金峯山大和東大寺紀伊金剛峯寺。蓋以孝
灵天皇四年江洲地折水湛矣。此時駿別富士山
忽出季。京行天皇十年湖中所謂竹生嶋初涌出
出神社考合運

鳴生而後歷五年菅原寺行基采于此神女現形
逢基之初建社置辨才天女像号竹生嶋大明
神本地法身大士天地之初陰陽與起也。過去無
央數劫前空王佛前而一得神呪以采成大福神
也。此謂虛空藏以宇天地此謂虛空藏以天為父金
剛界也。母地也。胎藏界也。又是謂地藏尊神者人也。
此謂妙觀音心不二為体此兼三才為主。
右浮屠之說。
天世功德之事詳出金光明最勝王經此神好音樂

故号妙音天女而海曰琵琶湖名于此出竹生嶋縁起

和撰 和論語云 竹生嶋記曰

永為に位所を西すに所也其心常に東南にかよふぬ
虚を此内に身取かすくおぬに上て其多をり此に
一切此宝を以て此より心此よりなるものなせ此より
此檀越とある又慈恵心此檀越に邪人の人々も亦成
たのめ此世をり身をえ其ことよりあること上て正法に
此よりあること此に人にならざることを

一 社檀越才天女 行其生菩薩同基

此坊号天沼天女神長七寸三方立像ゆは此多事と
知ると所謂昔天とて海ありと宝天女此像より意見
此に納めると云 一況に天女此像行其此他よりと

一 左右二神 阿吽字念神 弘法大師作

一 観音堂 四臂千手像 妙長六尺三寸此立像

行基此地 此堂示現上人の建立 西園巡礼三十二番の
札所なり

一 祖堂二字 行基菩薩此像安置等

十五王童子事見一卷矣方天経同記垂跡

- 一 印鈴童子
- 二 宮帯童子
- 三 筆視童子
- 四 金財童子
- 五 稻叔童子
- 六 計外童子
- 七 敏攢童子
- 八 衣裳童子
- 九 琴類童子
- 十 酒泉童子
- 十一 弼教童子
- 十二 笑年童子
- 十三 從者童子
- 十四 午鳥童子
- 十五 船事童子

感通傳文

一 古松室に仲美に居るに童子あり仙乃成得く
 江州市に存に在る一日童子來りて毎年二月十日
 於市に存に神仙持令あり亦を甚後人あり福かひか
 師此琵琶成傳ふ仲美のまに琵琶をとりて仲美
 甚難に及び素棹泛舟を夜波高く舟仲たうる

仲美

此とある初老花のありはゆりくそたのそ神の存哉
 去夜夜の浪間れ之海子船月経けおき力あや月夜をて

三月十日、竹を竹に、おれにゆく、重井とさう、ふふふ、
あゆむ月、行く、川、あな、く、一物、中、た、流、川、さ、流、に、き、ま、
あ、き、く、一、路、登、る、り、伴、舟、は、登、り、ま、る、と、精、是、舟、乗、り、
河、に、は、登、り、登、り、市、生、活、の、中、に、細、く、伴、舟、と、は、り、
無、尾、の、流、に、の、り、り、ふ、ふ、ふ、新、書、は、新、書、の、身、体、記、
一、平、流、正、の、流、に、流、り、し、し、律、法、樂、の、あ、ふ、く、は、流、を、ん、
仙、童、は、舞、臺、を、あ、ふ、く、あ、ふ、く、あ、ふ、く、あ、ふ、く、あ、ふ、く、あ、ふ、く、
と、く、後、流、正、の、流、に、流、り、し、し、律、法、樂、の、あ、ふ、く、は、流、を、ん、
と、く、後、流、正、の、流、に、流、り、し、し、律、法、樂、の、あ、ふ、く、は、流、を、ん、

一、平、流、正、の、流、に、流、り、し、し、律、法、樂、の、あ、ふ、く、は、流、を、ん、
仙、童、は、舞、臺、を、あ、ふ、く、あ、ふ、く、あ、ふ、く、あ、ふ、く、あ、ふ、く、
と、く、後、流、正、の、流、に、流、り、し、し、律、法、樂、の、あ、ふ、く、は、流、を、ん、
と、く、後、流、正、の、流、に、流、り、し、し、律、法、樂、の、あ、ふ、く、は、流、を、ん、

出、盛、巻、記

一、都、良、香、
年、生、活、に、流、り、流、る、流、る、流、る、
二、ふ、世、界、眼、前、に、流、る、流、る、流、る、
奇、天、息、著、流、之、流、之、
一、出、詞、詠、集、及、撰、集、抄

一 法橋親教

竹生流に法橋親教の御孫に於て

水海に神地山を築き、隆秋 竹生流に於て

月江寺を創り、隆秋 竹生流に於て

一 仁和寺寛寛僧正未活

仁和寺寛寛僧正未活、此の僧正は、隆秋 竹生流に於て

家可難若利示現、隆秋 竹生流に於て

神云、隆秋 竹生流に於て

持方、隆秋 竹生流に於て

物と云、隆秋 竹生流に於て

一 竹生流流儀に小治

流て、隆秋 竹生流に於て

上と云、隆秋 竹生流に於て

一 竹生流流儀に足原

流て、隆秋 竹生流に於て

毎季三月三日は、隆秋 竹生流に於て

流て、隆秋 竹生流に於て

一 毎季六月十五日

流て、隆秋 竹生流に於て

一竹生於 紅嶺 二百石 一泊井部 所傳 長隆 孫子 守の

一 清有九院 妙覺院 龍王院 吉祥院 金藏院 寺に

一 常行院 一象院 日象院 梅雨坊 金作坊

一 貞享元年夏 為社堂 再興 辨天像 并 觀音 所り 冥室

一 等初到 東武 後來 於 薄用 限之 其中 之 倍者 誌 季

一 長冠 少 齋 靜母 能角 辨慶 脇指 吉次 大角 馬角

一 儀 夜 奇 玄上 琵琶 撥 天狗 吼 二俣 竹 七 十 方 以 色

一 傳 教師 最 勝 王 冠 弘法 大師 舟 板 名 号 松室 高 子 隆 色

一 儀 者 天 十 程 室 内 為 規 仁 和 寺 賞 寬 僧 正 皆 水 精 珠 數

土像布袋 弘法大師作 矢鳥御所代々系圖

同進 際 治 波 支

一 竹生於者 一里四方地 治 守 人 王十二代 京 河 天 皇 十 二 年 に

湖 津 以 鴻 之 生 之 少 子 茂 竹 生 治 之 少 喜 規 之 之 魂 之 以

了 事 以 記 計 是 江 別 世 一 所 分 別 實 六 十 五 年 矣 矣

治 外 師 百 君 あり 之 云 竹 之 支 實 曰 亥 本 記 曰 高 天 主 神

誕 時 一 本 其 草 主 於 父 尊 膝 其 長 高 十 寸 常 緑 性

強 内 虛 有 天 袋 八 有 上 節 下 節 是 皇 天 心 草 也 諸 草

中 長 草 故 名 号 曰 竹 人 尊 移 之 植 於 誕 處 此 神 生 續 未

終於世是皇金草也

一作生寫子繼子寫其間繞六七回每年三月三日行
生寫の事寫一縣有古實本山寫之繼子寫云

一竹田寫二町四方小寫三彦根ノ松原ヨリ五十町隔久海中
ナリ八坂ヨリ此嶋へ三十町八坂ノ寫也此處景色多ク故
多景鴻長書ス寫中ニ有寺見塔寺長法華宗ナリ

縁起出草集

往昔寫ヨリ清一便使七時ハ火ヲフリガ今ハ後ヲ鳴シ

嘯ヲナス一羊大風大波ニ斬前ノ鐘海ノ須落寺僧

尚一飛入後ニ繩ヲ付置後ニ上ニトカヤ波深ニ
三十む表アリト

石山寺記

一石山寺堵聖武帝創東大寺鑄一十有六丈透那銅像
多聚金為箔此時本朝未有黃金帝詔良辦法
師曰傳聞和州金峯山其地皆黃金也師祈金剛
藏王資銅像泊不又善子辨入金峯山持念受
藏王告曰此山苗金不敵自怨也今示別方近列湖西

勢田縣有一山如意輪觀音靈應之地也汝至彼持念
必得黃金辨使起勢田時先翁坐大石上釣魚辨問
曰汝何人對曰我是山王比良明神也此地觀音之靈區
也言已不見辨就其石縛廬安如意輪之像持誦不
幾與別始貢黃金亦後刻丈六慈像納先像於中亦造
金剛藏王及執金剛神安左右其像各八尺先東大寺建
享當夷其基地地中得五尺宝鐸益為靈鏡
一 小尊觀音如意像 聖武帝御願 良辨師鴻基
尊容土佛二臂丈六藏御長六寸小像於胸間

其小像者聖德太子御本尊今小像四體本佛者真正菩
薩之作也元祿庚午夏四月本佛為再真

一 賜土者 藏王權現 執金剛神 各長八尺

一 祖師堂 弘法大師 良辨僧正 口供淳祐 有右三高
僧之像

一 三十八所明神 小社立岩上 般若十六善神 藥師

十二神 法華十羅敷女 是謂八所神 伊弉諾伊
弉册盤合此云三神

一 藏王權現堂 在石壇之半途 本地將軍地藏也

一 白鬚景向石 在坂下 一多宝堂 本尊大日如来

一 宝藏 一紫式部石塔 一頼朝石塔 同乳母親交石塔

一 鐘樓 一厨伽井 一傳出塚之下 一本堂 再真之施主 院殿

是江加北郡浅井備前守息女亞相秀頼繼之清母堂也

一 山曰石光山寺号名山寺 一 清室之末寺

寺領五百七十九石四斗六升内二百石 觀音領慈賀郡アリ

世尊院 七十石 宝幢院 三十石 吉祥院 三十石 明王院 三十石

宝性院 三十石 密藏院 三十石 日乘院 三十石 自性院 三十石

中衆有九人付本坊

感應傳

一 普賢院 供内涼祐少年の時眉目容貌極く見要一

天翁思ふるごとく沐浴死一向の本尊に祈りて無止り夜

の暮に老僧二人來りた石のふととて西向端正

にして智慧虚空にひびくとて上下とて二夜有

く強く覺えぬまゝとて白げせうとてる利智也

さうして死くら身より一師也醒破觀哭賢傳王延死

帝此年中にさう法入師此廟に系りて傳ゆるとそりて三

淳祐純信の大師の遺の書淳祐純信に止り聖教と
記しよふと句の聖教とよみたるに當るにりて淳祐純
信とよみたる人なり此山中に復と一月御一よふ其時と
今所傳是と宗又當る此西北の隅に於て穴の利
是ハ上右此は淳祐純信相尚に於て常と見とくは
其池北前たたに丸にありて淳祐純信と記に應とて
とよみよ流し淳祐純信と記に常とよみたる所の
いに西成と記しありてありと

一 天治元年淳祐純信國を以て人前籠籠り知房の跡と

年頃相具して傳りあるに貧しくして一子あり
南幸に流るるふとありてんと新所とあるは乃
後純祐に是より流るるごとく如意成 祐よとえ
善行すめぬ男復り男子と記し信には家と記し
一 瘡女流石寺言モ云とあり中頃流石に良室に女ありその
血を流るる物ととも瘡を刺て母悲とありて七人あり
死に乳母は瘡を刺た合身重にしてをりてをりぬる
処に瘡女及上人と相別契りさう流るるものとと女
もの云と男神純祐の云と流るるものと

唯らるる事と云ふは、
女乳母と云ふ事、
に多き一人、
有れり、
入堂、
説く、
おほく、
は忽に、
河乳の

ハ志を、
とを、
其勤る、
一、
内に行、
おり、
喜ひ、
三國傳記、
一、
伊勢國、

此等以如來之四子心作之堂として行はるるは
非色に於て經久く之を書きしは、
世に傳へるるは、

龍樹四門云有門空門亦有亦空門非有空非空門
不可思議曰紫式部入於石山押光原氏六十帖八月
十五夜對月起筆昂及大般若書之背也不知
式部亦効之耶或又偶然耶大師式部俱用般若書
何哉蓋聞式部嘗見覺運僧都受三觀微音
遂以彼文穴切北天台六十卷借筆於卦馬氏

一 史法而取意西天教法古人標不可說未曾有也意
謂或部益見佛法大意乎其堂卷云佛之善巧方便
隨攝不同迷方之所疑方等經之中唯多而究其旨
禪之說法終歸一矣唯菩提之煩惱之分而已讀源
氏者仰可見之耶

一 弘法大師 剃髮之名号一淳祐白之聖教

一 紫式部 自筆大般若經并硯

一 凡三番之内十三番之哥六人ハニアリ

石山寺成ヨリ有本尊本堂鳴動七度何王一七日讀經而
國家安全 出江源武鑑

一 旅石山寺詩歌客旅人之詠不可勝計。其詩曰
 一 都下之人必欲見也。其詩曰。夜の月の
 一 光の如く照らす。其詩曰。石山寺の
 一 水流。其詩曰。石山寺の
 一 石山寺の月。其詩曰。石山寺の
 一 其後句出於郎詠。終為題目佛為眼知。世中植
 一 小池蓮。今無跡知者稀也。善根

淡海録卷第十

園城寺草創

園城寺者大津王子之所建也。初天智天皇六年
 春三月自朝倉宮遷都于江戶。遂賀此謂王
 津宮七年春正月天皇即位。欲營伽藍未得勝
 境。二月三日夜夢。比丘奏曰。指於乾陽。而告其區
 夢覺猶如彷彿。初明有出御于作階。望映於
 天一方。則燭光射西北之墟也。乃命大伴連櫻井
 見之。會其為祥。命散收村王大石石川忠美老

等察物也群臣反命曰光所及日宇傍挂瀑布有
優婆塞梵誦弗絕臣等誰何莫對有者其容止離倫
道士也逢乎四聰行幸其地優婆塞出應勅曰此
地樂々波長等山古仙伏藏之處也言已玄不復見
上愛知惟月申命大友皇子小字安羅九建精舍榜
曰崇福寺或作建福堂安文六弥勒之像也異日將夷基址
得五尺宝鐸及五尺白石夜有奇瑞外聞自軒瓦手
无名指而納寺前灯幢石檀之下矣八年九年十年
春三月於山御井傍敷諸神座而班幣帛中臣金連

宣夏五月大友任樞政改冬十月大海天智之前是為太
子雖然有皇子在末自謙辭以病竟請推髮而入
于吉野十二月初三天皇崩室蓋五十八或曰乃注大駕
一目南巡而不還築陵於山科駐沓地謚天智
明年夏五月大友聚兵於山背謀天智竟陳勢田大義
大友之帥敗績倚山前自縊而其自是大津大内院
墟矣是謂壬申乱也歌客之咏嘆依監曰誌
樂々波也大津之宮彼名乃弥志天霞多知比氣見野木
茂留那之 出拾遺八九

四海革命秋九月 天武移和昴世本宮白鳳二年癸酉

春三月天武即位北謂清見 茲有大友氏子多者天武之孫

恭奉也人顧命帝創寺此所由從崇福寺園城寺也

傳曰園城寺者設為隣於御園得甚名又曰大友物

前北而有顧命寺多毀其宮城寺咸為竹園造之故

改易名曰園城寺其世俗謂之御井寺

大友皇子有述懷化咏而知其物過詩曰

道徳兼天刻 監梅寄真宰 差无監梅術

皆能監四海 惜哉前過一友

烏兔代謝於此山珍師出而天安二年歸朝之後新

羅山王与珍步自睿岳至于園城向故於寺僧光比

丘来曰我名教待年一百六十有二寺成以来過我

壽者殆二十歲現今有檀家之孫福同彼云出教書

綽曰待者自天皇七年迨天安二年三重甲子待之抽

老于園城蓋一百六十二年矣又曰過我壽者殆二十歲

今有檀家之孫者此指子多之子都堵矣麻呂行年一

百四十七是黑主之父也 出歷史教寺記

呼彼人來大伴氏 都堵卒受命出而解權輿待之日

大友氏改作大伴

者說師之自誕育覃遊學而將至于此院吾猶見其
掌是亦不謂其先呈寺於珍曰再與時有三尾神出
饗饌諸新羅神待入賀珍功問御并事大伴氏對曰
寺西巖有灵沼天智天武持統三王即位掘此井以奉
浴湯因而有其号珍問之宜改御并為三井最三皇浴
井孰華三今之茂矣山濠神秀拾侶唐青龍四雜合
符三井称意報然而去指于園此夏以廟帝借和天皇沼宮三
宇名曰唐院所以收藏唐經宝墨而為傳法灌頂之道
刹也越三尾神者為地主權現也新羅者止于寺下

北山玉者者雖逸車於吾社建社于影向之地護法者自
拾季共脩神祠祭以春秋燿々神明照々佛日燦然
後明於世百水器備而後山者則長等寺者曰則三井
院者曰則唐院大友氏之所捨回至界畔以旧光宮統
永光寺供而世所以為聖主之初願寺其來也尚矣

祖堂 在教待

教待居士

或作曉臺此謂明星之灵

不知何許人亦我年道遠

于湖嶺自一朝示德魁於天台石刹新成待之在
園塔寺亦久矣天安二年因珍与新羅山王二神反

二比丘珍之門人各出新羅記各相勝區列于此待見珍初如知已

時有檀信大伴出新羅記待嘗曰當寺文主者已辛矣

或人入唐季又曰采何曉今晨亦嘗寺主采也豈不奇哉大友

氏子待竹寺券於珍此時待見三尾新羅率韜光晦

跡珍問新羅神曰待去而不見何也新羅曰止々彼待

字慈氏之化現也今已得師又何存季珍感是願而

後坐問大友氏曰待之在日有何行業大友氏曰平

生不食堂齋忌時泛于淡海釣魚噉之暇月所

狀郊月照仙迹盛歲此寺一百六十二年未知性日春

秋也今聞已不見嗟矣痛哉幸与大衆詣待之窟唯有

跡索魚目悉化蘊蓮衆出口奇哉聚之指其所埋名

曰龜丘又曰鱗甲懸香耐而因襲呼其地号曰龜泣橋

若代いふ代と云移之所我龜此器為信物也

待有嘗同志者特好射教忍心道士壽童八百歲所謂悟清水

寺行睿居士壽光七百歲別所記得待也自園在干琴尾谷到山壽別

業路過洛東山麓其木履之響昔有苦集滅道之韻故迄今

仍得其名

廟堂在金堂之後每年祭十一月十一日

新羅明神者仁壽三四珍入唐云年自唐滯洛解
纜道海忽有幡々者兒現舷曰我是新羅國之
神也素誓護持於師之教法長到慈氏之下生
語已不見凡濤流濤歸帆如夫著肥前松浦珍入
洛將傳采教籍藏尚書省越茲海上公羽來謂珍曰
經典請朝建別院而納之則可也余應加護夫佛法
是王道之治具佛家若衰王業亦衰告畢而去珍受
神言歸示王明神現形曰唐典宜藏此山新羅明神
漫出曰吾嘗相攸自是南有勝區吾將行山王及珍

各到于瀝賀旧都園城寺寺僧教待撰存出曰來之何日安思
眼日淹方對芝員豁如也山王還車於磨阜新羅金跡於
等山領委靈三極之杉此謂御影杉移光於一河之流
此謂御影川言吾現在於此故謂山号現在谷十眷百属
乃左乃右圍繞珍愕視之他者不視之然而感而格神明
人季度哉奧傳明神之告大伴氏數業任神職委出新羅記
偶有靈於喻慶尅者蓋所以宿王之照德迺也穀
書古之祠宇嚮於東遙有過宮前敢不敬者則有
似大也自慶祚遷座社於南面未有此變矣永兼七

新羅之祭祀
新羅記袋中紙

羊秋九月明尊始行新羅之祭祀
天神者和歌之祖也新羅法樂歌會
有俊成德貶美迄
于今以供歌法樂為式卜部氣邦之說
出神社啓蒙

新羅寺利井乃流尔屋登利
或曰伊勢守賴義嫡男寺為僧
事明神自稱名新羅三郎所以至甲陽若別
奧列双南部仇竹平賀安田小笠原加賀多等
世々崇源

家氏祖神者蓋由茲

一元龜三年春二月自天津浦
龍火照神扉白鉢久雨霧也明
哉未單聲旧例秋九月十有九日
執行法會祭祀祭矣

一本社新羅明神本地文殊乘跡
素盞身余昔素盞身
命師其子五十位神降大唐新羅國
珍婦朝之時共浮于
海反我難氏因乘跡三井

相殿 般若 宿玉 西尊
般若本地土西觀音 坐跡伊弉諾尊
宿玉本地扶也 天照太神

同日御子本地四給素 坐跡五十位神

三尾大明神

南峯琴緒谷鎮守

三尾大明神者 惟根尊伊弉諾尊 曰雷女 所謂三神
 誕生三尾白地高飛五色翠濶自高鳩水尾寄火
 津浦謂其浦曰大波止曰寄嶋謂其灵号曰寄嶋火
 明神也意垂跡於三井任社於三所 岳有禰迹之名巖
 跡如臥虎如偃夫人降而鼓琴鼓瑟指其谷曰琴尾谷
 麋鹿来而尊前擁後指其境曰鹿岡有若和神彩於
 赤白黑三尾故号曰三尾神也夫觸感化適存神之妙者耶
 親書曰天守二年四月珍子新羅山尾僧照三井有来興

人未敢饗盛饌於新瓦時放待来賀三尾神言曰我劫
 初以往奉邀久矣均垂跡於此地而為佛法守護之神
 倏忽於神光人無不瞑眩怪之間新瓦曰奇士為誰新瓦
 對曰三尾明神即是地至權現也 每年春三月中卯日祭之

琴尾谷

古者作琴緒谷

惟根尊

本地普賢

謂之白尾

有跡社

白山權現

本地普賢

筒井谷

伊弉諾尊

本地十一面觀音

謂之白尾

鹿岡

或作鹿本

曰雷女尊

本地扶迦

謂之黑尾

恭呂回車記曰十一代垂仁天皇御子盤撞別命者三尾君等祖也又曰高嶋水尾者猿田彥神也所謂新羅曰三尾神者地主權現也神言不可以狐疑日本地主執大主是曾舉寺宇指南

以普賢為中指以文殊為巨擘其餘可謂對孺之神也蓋窺本傳頗有參差叢秘舉諸說廢繁高明照也

護法善神

善神者西方姦人也常在護法產福神子之誓曰新其德月盛其功昔日山珍幼有讀外金舍寺

一夜不意天女來告珍曰汝是明星之精權降闍浮而為苦海用汝則舟則楫途入四明遊期三會時去時來必我現訶利帝母至尔法刹護尔妙典言畢而去珍長通於方人唐求法之後與法于園城寺善神出
現曰願言爰止可以讚之一表以降之百福珍款然弗肯之神曰何食言耶對曰誤為方便淑女豈不以制梵刹也神曰鏡古我昔在佛所有護云善約今也非我其誰况又龍華神集之地此去何之珍讓之曰其道貴則貴矣未既嫌疑而違四戒神曰呼善哉俯請可

14

与受戒而為尼珍不宥諾安午中谷故字之号曰尼
護法善神也俗所謂呼沐髮井曰尼池珍意善神者為
訶利帝母之分身也表徒若居福庭臨之摩字于業
故封以之神於室前之池汗噫其謀也賢哉年来夏四
月既架排柳錦情以葶法味世謂之十圍淨地
三金堂西階去地數步有泉被泉
名曰因伽井

因伽者淨水也井者泉之清潔也上建畫閣下流渥丹神
池矣沃也或曰金堂水傳曰昔三辰自照於瀟常得九頭

之龍呵護於大淵云 或曰天智天武持統三帝即位
是潤而保盟漱以奉浴湯因之名御井寺珍師改御字
字而為三曰曉三王浴井到于慈氏三會并之為三井
古迄今有修法則必用此泉也

金堂 本尊者弥勒佛也或曰阿逸

多善菩薩

崇福記曰昔弥勒等身會自都率天降大唐南岳
大師室而後自南岳弥勒佛像始流我朝欽明天皇涉
宇世為聖主之護身也蓋佛像來倭之基次長等
教符移彼迹勒佛像為本尊因珍造副无等天

著

親二菩薩屬弥勒之珠待自古弥勒七体存焉其一曰
教待念之吴像其長丈六有始无佛其二曰准古天皇
之叔佛莫金佛其長一尺其三曰聖武天皇之應劄鑄
砂金也百兩鑄成其四曰行基菩薩自親鑄銅
佛其長五寸五分其五曰法堂関白道長之本尊白銀之像其長
其六曰大藏冠之本尊莫金之像其長七寸其七曰莫金像
其長一尺五分右各歲皇親國戚而藏焉每歲每月初五請
未知何作
新宮権現

止于寺山王還于唐雖然珍建社於影向之地矣寺記
曰天喜二年月酒院明尊卜地遷出宮于山林呼其卷
曰神出村謂其社改曰新宮謂所山王権現也言社之地
今知者鮮矣此年五月廿日祭祀嚴終也
後曰建武二年寺為兵火而祿矣迄此时有山王所社十二
外廊也然自建武以來遷宮有之乎且所以稱山王
明神於珍者蓋在珍之居岳房山王明神之社此
神之受戒之付座也人呼珍之房曰山王院故曰珍平
山王大師也方今是通所傳不可以終矣

熊野權現 祠宇在因伽井邊

傳曰平治元年濃月決辰長夫前大僧正行慶之
遷座也曾山王院如紀列熊野適有風雨雲遮迷
前路不遇吳禽輒來如道泊翼漸到前于社裏
笠未定解立誼法華神室排戶自世熊野一乘八
雖晴天必置蓑於海濱之座凡為我亦彼山若一王
子猶慕大師來示睿護法行之勸請於斯亦不空

大師之暇刻在唐坊

日珍入唐之秋乘桴泛海俄奮決吼權攝

漂隨琉球國遙望渡城數十人吾才來良暉為之
大息詰珍曰吾齊當為琉球所望奈何珍合掌暫
念不即尊時有金色人忽停虹尾舟中之人皆
見之須臾南風吹帆幅飽北望日著福列嘗聞
兼和五冬珍觀坐於函合龍倏忽金色人現形曰
汝圖我歸余問為誰恣曰不動明王也我念汝
故權護於汝宜勵志操為苦法念紅其形魁偉
奇施珍願留叩首圖所示相常念是以凡清也善
素放於明王本誓不宣脫其難亦護舟中之現

形刻折槽以字之金色故此謂黃不動

十八神 南谷筒井江守

十八明神者某師七佛經曰僧伽藍之守護神也

各略之 或曰自度祚明尊之頭慈覺智證西門

余沈動而渴其泥又有戒壇立不之爭因在自

山先寺一百余年之同聖數箇度故刻伽藍神

每月上旬溝日

任吉大明神 北院鎮守

天永五年隆兵僧正之勸請也夫辯之量數

有凡月之才選宮於僧正為法器也學余夏吟

哦而能其方故遷座於敷嶋之神社宇在北森

住寺三所神者去來諸尊所變也同處同体住府元國

守室祚神也存祠于寺 住吉者四座 其一某師其

二乃亦述其三大日其四觀音也 評曰夫神明者和

先同塵辟言如日月照物昼夜有別至而明也辨

儀之深思之至矣寺門別嗜歌者長吏行尊真

如院僧都公圖錦織僧正行親法印塔珍法師亦各

得歌仙名曾在佛地院暗有歌會 出袋紙

注不勤 四游法泉院

澄空師事三井智真 真嬰疾病醫家束手氣

息奄奄將絕時有神靈此謂冥信未告衆曰我

有秘府若以人相貸其術可試之雖然誰敢肯

之空意謂為法捨身剛慈也仁也况質師命則

道也義也何兵之哉自豫然約於坐久諾而去不日

而病痊矣空甲受病疾苦痛惟谷空常念不

勤乎今又死他不勤尊感之空之孝死詐明王

將替還代病熟見其像恰似病患在其憂於

空病亦頓愈矣人傳言為奇其畫像淚痕如斯

世号曰位不勤昔日秘藏而却失矣

園城寺梵鐘

魯勢倭謀太秀源自大藏冠八代之跡仕業平常

到武藏守默四訓朝敵將門任法寺府將軍食米

地于東別後封子神也先是秀源微行近江勢田信

為龍神射殺馬跡不是人力所及也報以十種室其

中吳鐘送我三井寺今之卧佛是之詳出秀源系

者若蒲生記蓋此鐘相傳曰佛在真峯時帝親

自初利天カシ挂鐘於祇園精舍カシ溲奇傳无常曰勺之傷聽者无不有省也佛涅槃後神詔來尊此鐘カシ詔海矣今來此寺不亦奇哉文保二年山徒禁此鐘上於磨カシ撞之不鳴各合力而充巨杵其吼カシ於日歸日歸衆徒息之カシ則鐘於叢下碎破片散カシ而後飛拾之遺于寺一月亦地來而拳虎馘之鐘如故死現再擊槌上而告晚

定四

樂波也三井乃古寺鐘波阿礼登荷尔加息留声者同沼頌文祿元年自五月亦後止鳴今之鐘者登復院道隆之寄附有鐘并銘

園城寺鐘銘

初道沙向致百

請特蒙十方檀那成修造江列三井寺之堂社狀伏惟阿難尊者傳持佛法奉前宗慕教尊故和為漸度衆生也優真三刻金口聚尊容亦任金口之河屆為利益國家也柳當寺者天智天武持統三代和願之精舍教待和真高草創也天台真言俱舍三宗兼學之練若智證大師再真也真有八切流之水和修舌龍玉开極矣為每執地之流奉天子之御產湯亭

御產湯亭

依之玉鉢无恙落運无煩煩自都稱三井寺佛法
繁學曷日尚矣於此平生身弥節降都率天結三
會值遇之錄天竺名鐘自龍宮出鎮唱諸行每
常之理情考古記由來由來煩達長者建祇園精舍
十大弟子清四方梵澤今此寺之隆其隨一者乎
迥則或時顯胎金兩部渚尊或時三世諸佛相好加
之天下有凶克則汗流軍漚民困極大平則音澄
響高傳道一度聽淺夢永免三惡苦執人不運
步何輩不并之手就中吾大師者大聖不卸實

作尽真言上乘義救世觀音亦現窮天台法華測
源矣刹也准叙尊苦行首峯大嶺曷城之險阻
不覓見役優溘塞跡司熊野山之檢杖障者
降伏之勤練矣招福之祚灵驗追日新法咸每
落地矣然間四海安全係任三井懇祈王法長久偏依
大師法德寺以名譽不可勝計者乎唯恨建武之首
燒矢七百余宇為山賊都為焦土曆應之古造宮三百
有余亦為雨腐頽毀悲歎死限愁鬱鬱鬱鬱許矣愛
某志躬不堪捧一紙化書意馬急鞭敲十方檀川

信貴祐有季則布子金方解道俗厄世无季則施
一絨牛沙窠如不厭巨海於萬流頌等不嫌大山於危
廬若夫修造切畢結緣隨喜群類現世世穩而者十
祥万吉自由自在皈依緒素後生善處而者三身万德
无邊无窮矣都而自界他界有缘無緣親疎遠近平
等普利仍翻緣之趣蓋以如斯

正法寺 聖護院道證季

本尊者觀音如意瑞珍在唐時自刻旌槽梅檀不設為
華之本尊也故為唐佛古堂倚嶺面之隴弥

峯跨谷蹈之浴役々也文明十三年秋八月南
峰者宿荐感瑞萬竟遷堂于正法峯是谷也
前海後峯一湖壯觀縮此地因通遊戲境也西
國巡礼為二七之班歌在人口

古記曰正法寺觀音者古之如意寺本尊也有如
意寺千坊列焚祭飛層閣山在如意嶺以為本
尊因之名曰如意當於此將軍義晴構造所於
東坂本穴太世謂之穴太造所為戊邊戎築城於
如意嶽漸山浚壁間曉業洗櫛柯丹椽直下之

麗譙也有愛西廡矣 出穴太記

夫道觀音于山郭則恐闕大悲故移之於正法山
云傳曰微收寺十午觀音首曰如意寺之本尊二
首矣今有指一峯曰如意當別有指一峯于手
谷兩佛兩山景存也既峯如意猶錯如意寺之
本尊則可矣峯于午錯如意當之本尊則不可
矣此叩其兩端而端而竭正法觀音之同体異名
則不可以論也暫因其境智而得其名故有此論
惟悟可以交也

大師堂

謂此唐院 有宿坊曰香養坊

因珍師讒列郡到郡人父和氏它成母仇氏弘法之出
也其家富貴其鄉推里仇氏夢乘楫而浮海仰者
朝曦其光赫々飛入口中覺而語夫夫曰吉徵也必
出賢子則有孕弘仁六年誕季形呈岐山疑眼現
重瞳天質聰敏雖幼有老成之量嬉戲常為佛
夏月者察之耳者異之時遊金倉寺或夜天世采
語瑞於珍漸甫八歲啓父索因早經麻而不忘寤
而以誦十歲讀葩經魯論漢史文選十四辭家

入浴師事儀真之喜其方寸九雜髮棲于山一記薰
修精練不怠名達輦下或時明王亟示密軌矣珍
暨南京明全自受禪大義於丹墀羨譽播朝野喜
祥三年春夢山王明神告曰入唐求法莫為滯留隔
年灵夢又新珍不堪默止乃勒漢夢謹述素懷托
表以聞 上感激志于道制可仁壽三年珍年四十八
月九日偶有唐高飲良暉浪棧于海珍同查泛洋乃
掉歌曰

能利也布孫統氏之越久身曾之乃之津天佛成
仙化也乃乃系

因珍八月望著唐之嶺南福列界皆宣宗天中
七年也刺史帝公軍將林師準館珍於開元寺會
有中天竺那蘭陀寺三藏般若若怛羅就字梵字悉
曇華授金剛界大悲怡藏大日佛印七俱知曼素
室利印法梵夾經等暫止于茲又聽存式講嘉祥
慈惠法華疏華嚴涅槃疏及俱舍義到溫列開元寺
得宋本楞伽疏并四分新疏遂如台列登天台入禪林
寺往々巡聖跡此有石鼓智者說法樞之集衆智者
滅後擊之無声珍試以小石打之響晉山鳴谷應

無不駭嘆行過吳吉區鬼迷至越州開元寺智者九
世孫良諳講授台教珍寓止矣大中九年六月入長
安見青龍寺法全受瑜伽密旨及西部曼荼羅
大法同十一月請傳法阿闍梨位灌頂全有難色珍
自明金嘗授密軌其三解於全全驚曰此密衆
秘牘子自何得之乎珍告所由全擊掌感嘆全之
所蘊倒應完付矣又見真善寺三藏智惠臨兼西
郭大曼荼羅秘旨兼授新譯經法珍在異域積年
既而催歸路唐地傳法之中全尤文深戒全載聖

教及室器於檀追而告曰汝歸技乘遷此青龍山俾我
之法久傳於世是幸題三寺同十二年夏乘商人李延
孝之舶不圖新羅明神出扣舷示現乃隱歸帆穩至肥
洲松浦本朝天安二年也聖主俾官更勞迎珍表以上
所得台宗密藏及諸宗經書一十餘卷運納尚書省越
有新羅明神之告直以聞故余嘗唐坊於園城安置
之於唐采佛像經籍佛舍利大日金冠銀草鞋灌頂
之具寂迦金縷袈裟法器等以為仍法灌頂之道場場
不謂三井鳩基再起者也年五十六為延曆寺座主

也。猶厚其德。或為王法師範。或為神明之戒。師照見
其智若鑑。若龜寬平三年冬十月廿九日將死。名
門人曰。如來以法為身。比丘以惠為命。法惠苟何
死之有矣。其日暮及曉。乞水嗽口。取伽黎載之。右
脇而正逝。享年七十八。臘五十九。其晨四極。聞天樂。經二
日。將奉篋。弟子跪請衣枕。其頭自奉。自若竟葬。
睿峯南谷。東墀入納遺骨。於唐坊。曾受阿闍梨位
者一百余人。手剃髮為大比丘者五百余人。誰不敬
昭心喪哉。况叔子也。延長五年冬十二月。賜諡於智

證大師。迨貞享三年。星霜八百歲。德輝日照。年之
初冬。廿九日。自前夕。大衆登唐坊。排闥於大師之
影堂。一日一夜。各有建論。而後修法儀也。謂之大
師講也。

智證大師尊像

智辨之彫刻 傳上親書

左黃不勤

右大師之遺骨也 傳出于右

實相院義延親王法所

岩倉四百十二石五計

涉宥坊

善光院中之院

坊官芝之坊

三井長吏

後西院宮淨子

法母新大納言局淨腹

聖護院道祐親王御所 聖護院村有法石坊

北院淨光院 冠本山修驗 四百三石四斗一升

坊官岩之坊 同辨務

田浦院行惠親王御所 北院 四百十九石 坊官西之坊

後西院宮淨子 法母按察使局高過豐長女

實相院 田浦院 是謂公方門跡

三院者所謂北院中院南院 永正文明之頃坊負

有八百五十九院今有五十坊 石祥寺帳記

北院北院 往古有一百六十坊今十七坊

賀寺別号曰笠殿觀音也

鳩尾八幡宮 延子府將軍兼陸奥守源朝臣賴義

之初請也 西蓮坊河園梨快答所以遷座也 殿在

康平六年復四月初三度祚河園梨之石像在北

竹林

一條院之法字正曆四年秋八月在法性寺座主之爭

慈覺智證兩門相孽祚避難於岩倉大雲寺不

致遷園城極遲于尾藏龍雲坊於此負笈者磨如

集鳥如群般易矣久為三井灌頂之中興也

永曆二年夏四月後白河法皇幸因憐入於尾藏
純雲坊恭祀祚之影像可謂祚之德至也

詳出新羅記寺僧記別所記那智庵王記盛表記新書等

往古寺有九十九院今五坊

專藏坊蓮泉坊淨教坊宝林坊玄養坊

微妙寺教待老子之鳩基慶祚之中真也本尊十一面觀

音也藥師堂今本寺仍曰古慈賀寺之佛也

觀音堂千手觀音此謂如意寺佛也

明王堂石不勤智證大師之作也

四洲院佛地院花光院淨光院喜見院

慶音院龍華院正性院勝學院学林院

五智院等覺院宝善院十葉院三藏院

中谷中院之豆院往古有一百一坊今十四坊

官附

灵鷲院光淨院善法院玉藏院慈定院

官附花臺院日光院本光院善光三光院賢乘

自性院善見玉林院一乘智增院日光院

本光院善光坊三光院賢乘院右点八分撰于再書

南峯之南

生古有一百六十一坊今十九坊

勸學院

官自僧正

金象院

官南院

法泉坊

官院

北林坊

四宗院

学祥院

定成院

正象坊

施象院

十象院

三妙院

最示院

本身院

大象坊

正三院

万德院

常林院

宝禅坊

聖林院

五别所 近查寺

尾藏寺

微妙寺

常在寺

水觀寺

尾藏寺者教待和尚之用基

本尊十一面觀音

也今本尊天泐天神之法作也頂相亦天全

軀昆汝門双膝大黑是謂一体三面佛首在志

生古寺有七十九坊今五坊

正藏坊

慈性坊

專光坊

十珠坊

珠光院

近松寺教待仙士之權輿智證之覆篋

每然之

中真也此地由乘隱士置散曾設教待教出行

膚箸神仙之會于此共得換骨而入仙府故得徽号蓋以

躬松葉松華故也本尊十手觀音也大師之化

如來堂 本尊閻浮檀金之三尊佛也

傳曰信別善光寺如來与慈法同佛也 曾自元慶

帝賜此三尊佛於安然々置於斯矣長安四年春

三月惠心院源信采此谷并三尊自親刻一寸八分集
千佛同置本尊之右俗謂此近松之千佛佛

安然和上爐墓

在牽頭

俊

安然者相別星野人傳教也之系族也性俊放邁人早登
于睿撰衣於慈覺之室顯密奧秘无不別杖又就
花山遍昭受藏法法凡涉捕經論无元慶寺阿耨梨
位平日述作孔多曰菩提心義教時詳論草本成佛
普通廣教不苦拔蓮華觀其餘畧矣然慕智證
之法水駐錫于近松斯若也地函祝氏所盤恒也雖然

林間之水自以搗鉛穿巖畔清水混之盈科而
挹園伽名曰搗鉛水生涯處負自玉然老子菴自

近松別當

世喜寺明神

明神者蟬丸之靈也

海道記曰蟬丸者

備異論

延喜帝弟四宮也仍呼流訶之地謂四宮河原

閑寺古之本尊五丈弥勒本朝三佛之其一也保元三

年夏四月始行龍華會於慈万壽二年六月念日

而長鄉誌閑寺之夏額者行成鄉之點黑也各陳迹矣

往古寺有一百六十六坊今五坊

東冥坊 定光坊 法松坊 昌光坊 光藏坊

常在寺 本尊 釈迦 法王 熊野 推現也

往古寺有六十八坊今五坊

四行坊 教覺坊 成四坊 四智坊 常安坊

氷願寺 本尊 紫師 觀音 法王 護法 善神

往古寺有六十八坊今五坊

財林坊 唯覺坊 財門坊 財泉坊 喜覺坊

護摩堂 本尊 不動大日 法皇 淨寄進

三重塔 本尊 釈迦 文殊 普賢

二王門 右三重塔 二王門 征夷將軍家康 御法寄附

一切經堂 尊氏 將軍之法寄附

金堂 淺井長政 息女大閤政所 淨真真

新羅社 三尾社 十八神社 尊氏 淨真真

園城寺 初祖 教侍 中真 四珍 明尊

寛徳二年 補長吏 勅修 長徳三年 補長吏 行方 永久

四年 補長吏 慶祚 榮耀 宗範 學助 珍蓮 公伊 睿如 智弁

行田 證空 右傳出 叔書 同三役者 王林院 覺林院 最示坊 公文所 右京 式部

志賀郡四十六百拾九石九斗九升三合

寺知

内百二十四石

時宗 壯嚴寺 又四十四石

西宗

顯證寺

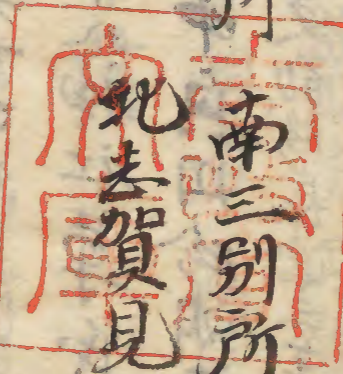
寺門四至境界

東神出村 新別所

南三別所 會坂山

西藤尾如意之嵩

北志賀見世



Vertical text in the left margin, including '志賀郡' and '新別所'.

