

阿波志

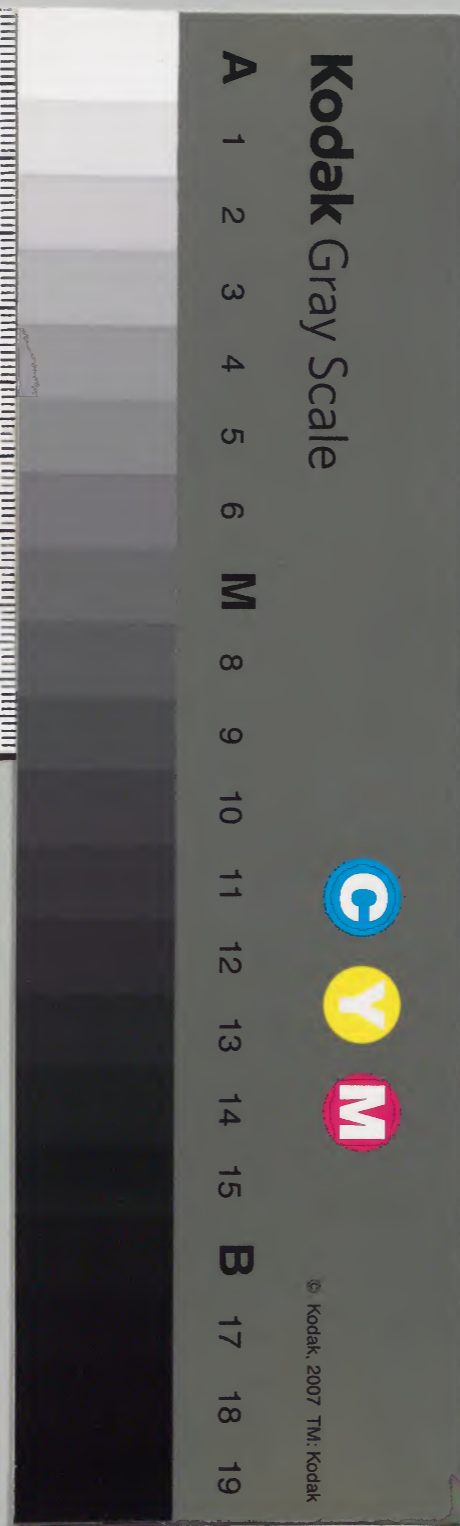
板野郡

三

			二九三二八	和書門
三	三	一	三	
冊	架	函	號	類

庫	文	閣	内	
三	一	二	二九三二八	和書
冊	架	函	號	類

内閣文庫	
番號	和 29328
冊數	12 (3)
函號	175 12



綴じ部(喉部分)の文字など開きが不鮮明な箇所あり

阿波志

三

河新志

三



河新志卷之三目錄

河新志

卷之三

目錄

一

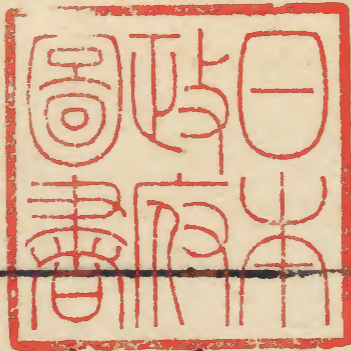
二

三

四

五





阿波志卷之三目錄

板野郡

圖

建置沿革

鄉名

莊名

村里

土田

租稅

戶口



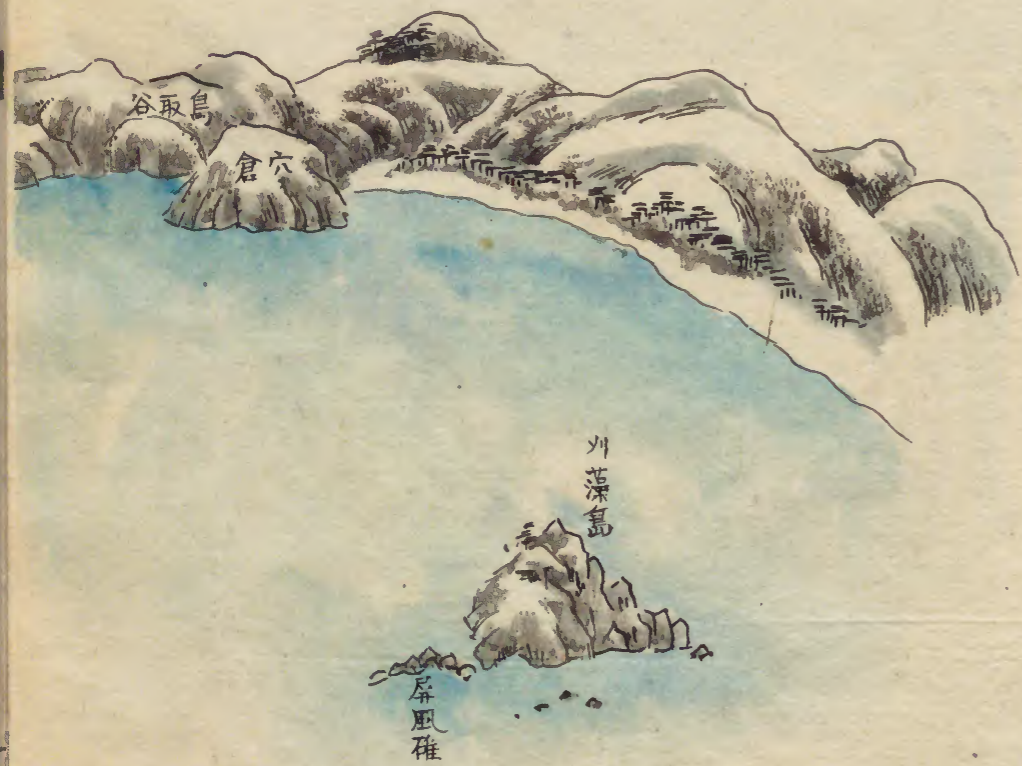
内一〇二六號

山川 關梁 公署 土產 祠廟 佛刹 古蹟 陵墓 氏族 文苑

板野郡圖

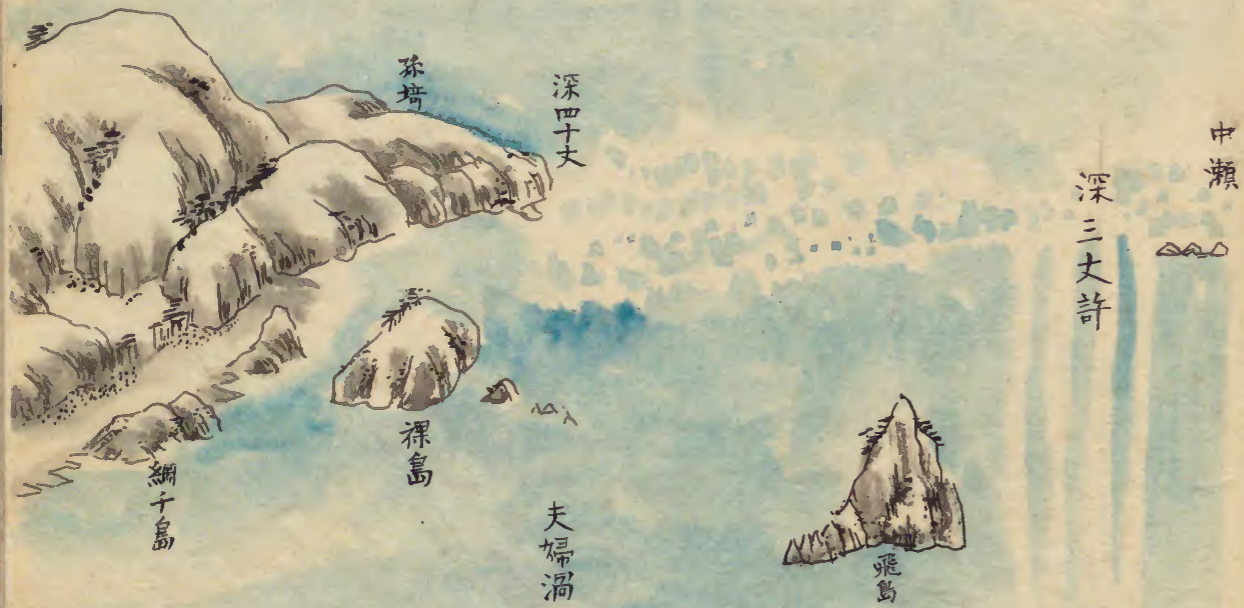


鳴門圖



小豆島

北

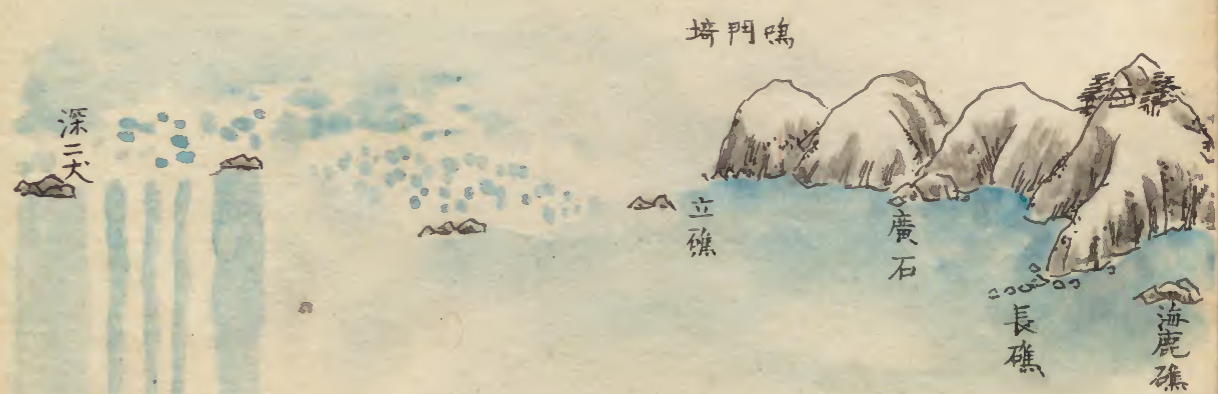


中瀬
深三丈許

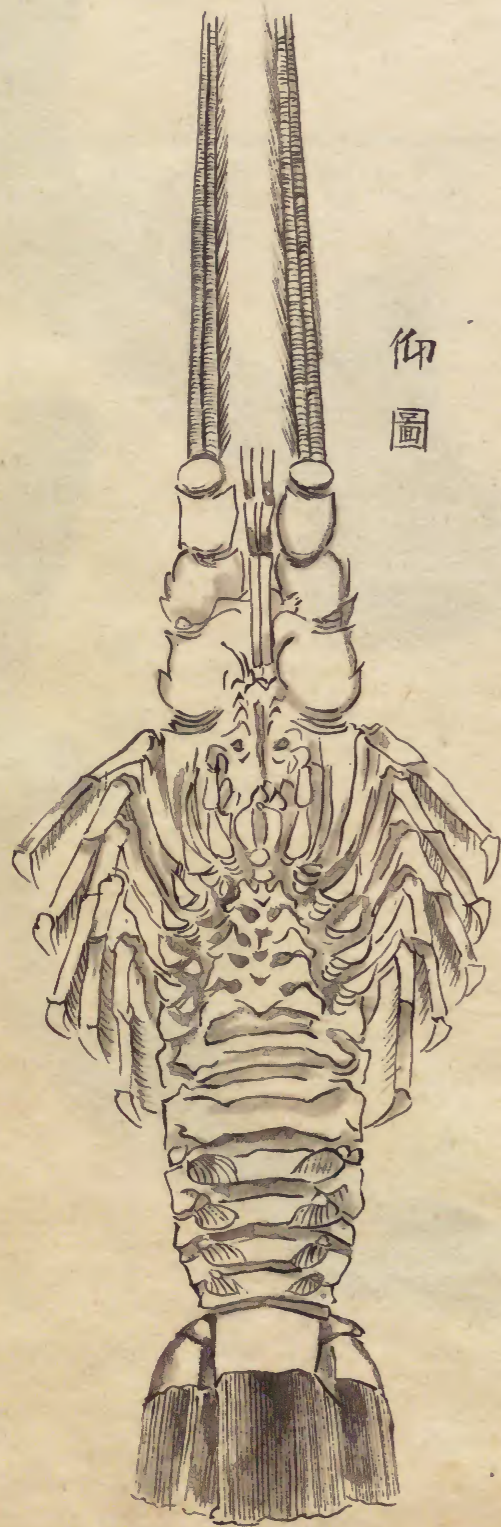
深六十丈許

南

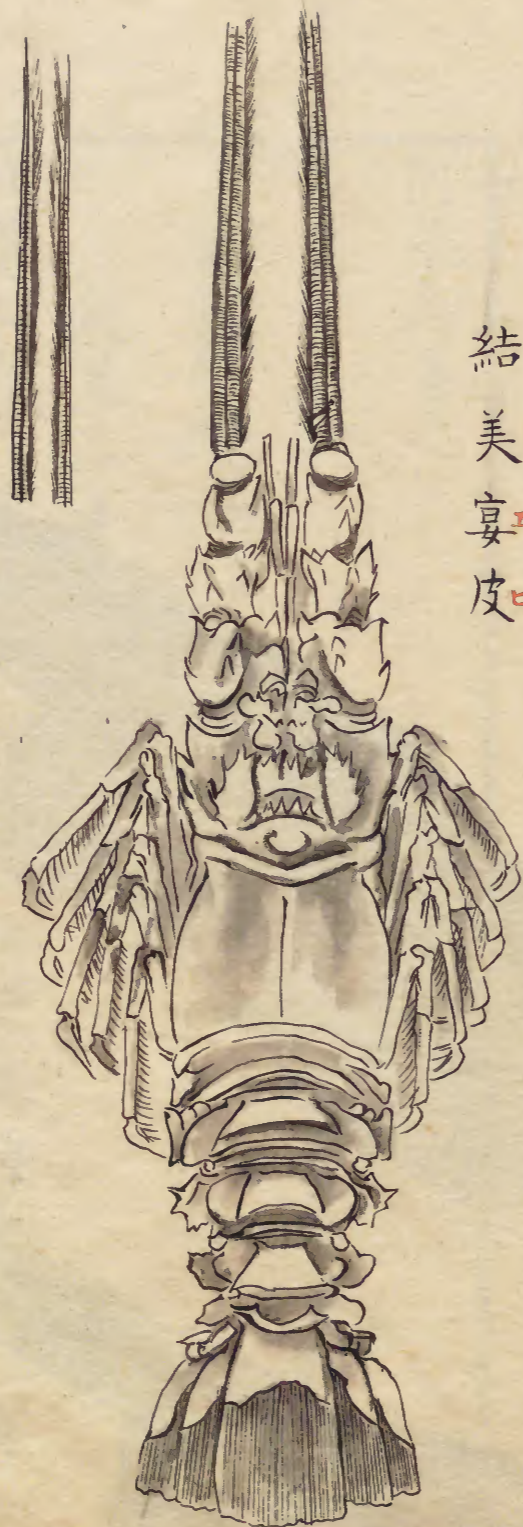
淡路



深四十丈許



仰圖



結美宴皮



大毛山

十畳岩

阿波志卷之三

板野郡

建置沿革

東北接海南
波郡東至八

里餘南北四里餘

儒貞 臣藤原憲輯

此郡古為一中分為東西二郡寬文四年甲辰有令
復合為一郡慶長九年村九八十元祿中百一村今
為百二十三舊八十新四十慶長八年癸卯加賜置
塩領一萬石凡二十三村曰富^中曰木村曰鳴瀨曰乙
瀨曰矢上曰大寺曰都慈曰松村曰北村曰與野曰
住吉曰高房曰板東曰萩原曰高畠曰西馬詰曰姬

年^ネ珂^ユ蒲^ブ甲^カ



木^モ蒲^ブ草^カ

田曰大代曰宮島曰花園曰矢武曰神宅曰宮河内
為敬臺夫人奩田也

郷名

松島 今廢七條
村屬此

高野 今廢

井隈 長條保穀云奥野
東南地名井隈

山下

新屋 並廢

津屋 木津大津
等恐是

小島 今為支落
屬東貞方

田上

全戸

莊名

日置莊 天授五年三月戊子 後龜山天皇頒此莊
于熊野新宮以祈治平見熊野新宮文書

[Faint bleed-through text from the reverse side of the page]

村里

碁浦

大洲

折野 旧作見竈野支
落一曰美津又

里三日藤窪曰
上田片曰竹下

鳥丸

宿毛谷

大浦

櫛木

栗田

湊谷

北泊

堂浦

明神 旧作安
藝神

大島田

中島田

小島田

室

撫佐

高島 旧名竹島
慶安中改三石

土佐泊

概續日本紀靈龜以素土
佐驛路經那賀出于此

黑崎

旧或名
伊吹浦

大桑島

桑旧
作鉞

小桑島

財田 此村出塩因名
言財用所生也

林崎 旧名
洲崎

立岩 北濱

辨財天

岡崎 里浦 旧名
長邑

粟津浦

南濱 昔称木津神浦有坊曰四軒
屋以上十四村属撫養御

木津 即六木津神浦
中世称冲原

木津野

備前島 旧名備
前野

德永 旧名南
大津

吉永 旧名北
大津

廣島浦

中島浦 加二
次野

卒石

大松 榎瀬

冲島

竹塚 鈴江

雀島

宮島浦

別宮浦 旧有別宮
八幡故名

鯛濱 江尻

中村 有支落二曰
門口出末洲

北村 太郎八洲 洲或
作塚

長岸

中喜来 新喜来

古川

中原 吉成

高房

段関 大代

大幸

牛屋島 松村

東馬詰

中馬詰 西馬詰

高島

姫田 大谷

池谷

萩原 板東

三义

市場

川崎

都慈旧名
国巖

勝瑞支落一
曰馬木

乙瀬

鳴瀬

東真方支落一
曰小島

西真方

住吉

徳命

笠木旧作
笠置

矢上

檜

川端

竹瀬

本村

奥野

東中富旧称
光富

西中富

大寺

吹田

古城

下六條

下莊

中窪

唐園

西分

推本

七條

五條

西條

鍛匠原

犬伏

大坂

那東

矢武

神宅

引野旧称
置莊

吉田旧名
禄元年改
原田元

高尾

加須谷

黒田

泉谷

宮河内

八	之	四	陸	九	二	一	水	前	五	水	毛	町	之	碓	
十	十	十	田	段	十	所	田	田	五	田	谷	五	三	浦	
三	七	六	百	四	六	七	十	櫛	所	百	中	段	十	上	土
四	二	二	之	前	所	段	之	木	五	之	等	三	五	等	田
所	十	十	五	之	八	八	十	上	段	之	陸	前	四	田	
一	五	五	十	堂	前	十	十	等	一	六	七	田	之	十	
段	所	四	二	浦	一	北	北	之	十	十	所	折	四	之	
四	之	段	水	一	中	泊	七	栗	八	段	之	野	六	六	
前	一	田	十	上	之	上	四	田	十	中	三	上	段	段	
	前	百	九	陸	之	等	十	之	十	九	水	之	陸	大	
中	之	之	所	田	三	百	七	三	之	前	田	六	田	洲	
島	段	八	四	百	下	之	所	水	八	田	大	一	十	上	
田	之	段	之	之	等	四	湊	湊	十	十	浦	所	六	等	
之	大	八	十	十	之	十	谷	谷	八	之	中	六	之	陸	
等	島	前	之	之	五	十	中	中	十	町	之	段	三	田	
五	田	之	之	二	中	之	等	等	八	二	三	一	水	田	
十	陸	明	之	十	等	之	陸	陸	段	水	十	前	田	百	
五	田	神	五	十	五	二	田	田	一	田	五	宿	百	之	
水	百	中	十	十	十	十	十	十	十	十	十	十	十	十	
田	之	下	中	中	中	中	中	中	中	中	中	中	中	中	
百	百	下	下	下	下	下	下	下	下	下	下	下	下	下	
百	百	下	下	下	下	下	下	下	下	下	下	下	下	下	

此頁為空白，僅有 faint 的墨迹或印刷痕跡。

十之	十一	十三	郎	田相	二下	一島	七	七	一	七	中
六水	七二	百四	八洲	十	畝陸	段中	段	段	畝	畝	等
五田	二十四	四十	等	畝	田水	之陸	四	四	沖	四	同
段十	十四	十三	同	之	田	三陸	畝	畝	島	段	上
六畝	所七	水	陸	七	別	十	所	所	七	六	六
	段	田	田	北	宮	二	二	二	所	畝	十
	四	千	十	村	下	陸	陸	陸	江	上	
	三	畝	畝	十	之	一	八	八	江	三	
		六	三	畝	五	五	水	水	中	十	
		百	水	之	十九	九	田	田	等	畝	
		五	田	六	所二	水	十	十	陸	三	
			中	一	段	田	畝	畝	田	七	
			喜	畝	一	十	段	段	一	七	
			來	一	畝	畝	二	二	水	水	
			等	水	十	中	段	段	田	田	
			中	田	之	村	一	一	十	十	
			下	四	四	等	畝	畝	畝	畝	
				水	水	中	十	十	下	下	
				田	田	下	三	三	陸	陸	
				十	十	陸	水	水	田	田	
				畝	畝	田	田	田	十	十	
						太	中	中	之	之	
						水	等	等	七	七	
						田	所	所	之	之	
						中	同	同	七	七	
						喜	同	同	之	之	
						來	所	所	七	七	
						等	同	同	之	之	
						中	所	所	七	七	
						下	同	同	之	之	
						陸	同	同	七	七	
						田	所	所	之	之	
						十	同	同	七	七	
						畝	所	所	之	之	
							同	同	七	七	
							所	所	之	之	
							同	同	七	七	
							所	所	之	之	
							同	同	七	七	
							所	所	之	之	
							同	同	七	七	
							所	所	之	之	
							同	同	七	七	
							所	所	之	之	
							同	同	七	七	
							所	所	之	之	
							同	同	七	七	
							所	所	之	之	
							同	同	七	七	
							所	所	之	之	
							同	同	七	七	
							所	所	之	之	
							同	同	七	七	
							所	所	之	之	
							同	同	七	七	
							所	所	之	之	
							同	同	七	七	
							所	所	之	之	
							同	同	七	七	
							所	所	之	之	
							同	同	七	七	
							所	所	之	之	
							同	同	七	七	
							所	所	之	之	
							同	同	七	七	
							所	所	之	之	
							同	同	七	七	
							所	所	之	之	
							同	同	七	七	
							所	所	之	之	
							同	同	七	七	
							所	所	之	之	
							同	同	七	七	
							所	所	之	之	
							同	同	七	七	
							所	所	之	之	
							同	同	七	七	
							所	所	之	之	
							同	同	七	七	
							所	所	之	之	
							同	同	七	七	
							所	所	之	之	
							同	同	七	七	
							所	所	之	之	
							同	同	七	七	
							所	所	之	之	
							同	同	七	七	
							所	所	之	之	
							同	同	七	七	
							所	所	之	之	
							同	同	七	七	
							所	所	之	之	
							同	同	七	七	
							所	所	之	之	
							同	同	七	七	
							所	所	之	之	
							同	同	七	七	
							所	所	之	之	
							同	同	七	七	
							所	所	之	之	
							同	同	七	七	
							所	所	之	之	
							同	同	七	七	
							所	所	之	之	
							同	同	七	七	
							所	所	之	之	
							同	同	七	七	
							所	所	之	之	
							同	同	七	七	
							所	所	之	之	
							同	同	七	七	
							所	所	之	之	
							同	同	七	七	
							所	所	之	之	
							同	同	七	七	
							所	所	之	之	
							同	同	七	七	
							所	所	之	之	
							同	同	七	七	
							所	所	之	之	
							同	同	七	七	
							所	所	之	之	
							同	同	七	七	
							所	所	之	之	
							同	同	七	七	
							所	所	之	之	
							同	同	七	七	
							所	所	之	之	
							同	同	七	七	
							所	所	之	之	
							同	同	七	七	
							所	所	之	之	
							同	同	七	七	
							所	所	之	之	
							同	同	七	七	
							所	所	之	之	
							同	同	七	七	
							所	所	之	之	
							同	同	七	七	
							所	所	之	之	
							同	同	七	七	
							所	所	之	之	
							同	同	七	七	
							所	所	之	之	
							同	同	七	七	
							所	所	之	之	
							同	同	七	七	
							所	所	之	之	
							同	同	七	七	
							所	所	之	之	
							同	同	七	七	
							所	所	之	之	
							同	同	七	七	
							所	所	之	之	
							同	同	七	七	
							所	所	之	之	
							同	同	七	七	
							所	所	之	之	
							同	同	七	七	
							所	所	之	之	
							同	同	七		

北濱曰竹島曰三石曰明神尋成者三曰立岩曰辨
財天小島田正保元年十二月加小嶽島為十二村
元和三年四月令益田飛彈守
作塩令二人為里長云

租稅

桑島	石	田	二	大	暮	五	三
百石	三石	百石	百石	浦	浦	萬	萬
十石	十石	十石	十石	六石	五石	千	千
齋田	土佐泊	小島田	堂浦	十石	大洲	七	四
六十石	二百石	七十石	三百石	九石	九十石	百	千
十一石	黑崎	室	明神	十石	折野	四	七
南濱	五百石	十石	二百石	五石	七百石	斗	斗
十二石	大桑島	撫佐	大島田	十石	鳥丸	三	九
林崎	八百石	二十石	七十石	十石	十石	升	升
立岩	五十石	一石	中島	十石	宿毛谷	合	二
						計	計
						簿	簿
						寶曆	元祿
						改	簿

粟津	二百	北濱	三十	并財	天	四十	岡崎	六十	里浦	千	三	百
栗津	一百六十	木津	九十	木津野	九	百	木津野	八	百	備前島	三	百
矢倉野	三百	廣島	二百	德永	十三	百	德永	十三	百	吉永	六	百
篠木野	三百	須野	三百	沖島	八	百	沖島	八	百	中島	二	百
六十一石	十石	加々須	野	沖島	八	百	沖島	八	百	大松	二	百
之六	六	須野	野	沖島	八	百	沖島	八	百	大松	二	百
五十七石	六	須野	野	沖島	八	百	沖島	八	百	大松	二	百
塚	三百	須野	野	沖島	八	百	沖島	八	百	大松	二	百
島	二百	須野	野	沖島	八	百	沖島	八	百	大松	二	百
江尻	三百	須野	野	沖島	八	百	沖島	八	百	大松	二	百
石	半	須野	野	沖島	八	百	沖島	八	百	大松	二	百
粟地	半	須野	野	沖島	八	百	沖島	八	百	大松	二	百

粟津	二百	北濱	三十	并財	天	四十	岡崎	六十	里浦	千	三	百
粟津	一百六十	木津	九十	木津野	九	百	木津野	八	百	備前島	三	百
矢倉野	三百	廣島	二百	德永	十三	百	德永	十三	百	吉永	六	百
篠木野	三百	須野	三百	沖島	八	百	沖島	八	百	中島	二	百
六十一石	十石	加々須	野	沖島	八	百	沖島	八	百	大松	二	百
之六	六	須野	野	沖島	八	百	沖島	八	百	大松	二	百
五十七石	六	須野	野	沖島	八	百	沖島	八	百	大松	二	百
塚	三百	須野	野	沖島	八	百	沖島	八	百	大松	二	百
島	二百	須野	野	沖島	八	百	沖島	八	百	大松	二	百
江尻	三百	須野	野	沖島	八	百	沖島	八	百	大松	二	百
石	半	須野	野	沖島	八	百	沖島	八	百	大松	二	百
粟地	半	須野	野	沖島	八	百	沖島	八	百	大松	二	百

戸口

一萬二千五十戸

五萬八千四十七口

室曆計簿

一萬三千六百五十戸

茶筧工一戸
屠戸百三十四戸
猴戲十戸

六萬千六百九十六口

襦改計簿
戸千十六口

碁浦二戸
大洲三戸

折野二戸
鳥九戸

宿毛谷一戸
大浦三戸

栗田七戸
御末七戸

湊谷二戸
北泊二戸

堂浦三戸
明神二戸

大島田四戸

中島田七戸

室一戸
撫百二

佐戸十一戸
高島三戸

三石七戸

王佐泊二戸

十一	檜	九百三十	川端	二百七十七	猴	十	竹
六	瀨	六十	本村	二十五	東中富	百	八十
六	西中富	六十	大寺	二百二十五	吹田	二百	
六	古城	八十	下莊	八十	中窪	八十	
六	唐園	六十	西條	三百七十九	七條	二百	
四	原	九十	大	八十	那東	百九	
四	武	八十	引野	三百六十	吉田	二百	
七	高尾	五百五十	加次谷	七十	黑谷	二十	
六	神宅	二百二十	酤	四十	泉谷		
五	宮河内	二百					

山川

夫嶺石

在鳥丸卓立相對高六尺許在西者稍小

小鳴門

在北泊距堂浦十八步許此間兩岸對立如門曰名

清泉

在北泊

粟井山

在堂浦枕宿海山水映帶如在画中

檉浦

亦在堂浦或稱由岐浦又稱船藏壽永三年三月望中將平維盛出讚岐行宮置船于此以走

宿海

在粟井山東徑半里許形如胡蘆山水明媚波光可鑒距淡路穴賀一里半北口呼

堀

鳴門

在阿淡之間古稱速吸名門日本書紀所謂伊弉諾尊往觀者是也東岸斗出者淡

路行者嶽也西距孫琦二千四百步許其間有
 石灘稱中瀨暗礁數百步波濤之激盤渦輪轉
 大者徑數十步行舟畏之颶風將起海水怒踈
 聞千四方潮汛去則渙艇未集有島二西稱裸
 島勢丹而小東稱飛島險絕不可涉裸島之南
 磯石平敷十餘丈呼曰千疊舖西崖平坦有礎
 石即公駕遊憩之處
 大毛山門為救收之處士西條氏世家鳥鳴
 鍋島在土佐泊高十丈許形似覆鍋其北為水
 衣小宰相掛衣俗傳小宰相投水時掛其
 初任上刑部卿藤原憲方之女風姿艷美
 中一谷軍潰人告越州兵死
 聞之慟哭遂投水而死
 土佐泊紀貫之為土佐守限滿而還停船作哥見土
 又之所羅纜之處
 又名夫煩石

懸鐘松在大島田八王子祠側老
 吹上濱在里崎白沙成山望之如雪松
 阿波水門阿波海口也神代紀及躬恒所詠粟門土
 此間勝槩相接國無此
 好道者不可不知也
 里浦古稱長邑見允恭紀負古城面蒼海瓏畝綺錯
 其東南稱清濱此地昔藤原清輔采地喬松環
 列上人稱磯崎松有庵井在八幡祠側稱蛋井又
 有結縷草叢生其處稱蛋宅土人以為清少納言
 宅址蓋晚
 節末邈
 櫻山在里浦八幡祠邊南崇公嘗植花櫻若干又
 有掛蓑岩高一丈俗傳親西行所憩
 長江在粟津浦西灌漑十餘
 木津神浦今為平田蓋南濱木津馬目木皆其地昔
 藤原基房再為阿波守徑此作哥見後拾

遺集

袴腰山 在木津城北改道一里許其峯峭拔如削尺

攻木津以

中山 在木津村西岡壙一里余中有池廣百余步長

千島汀 在住吉村住吉祠

長原 在別宮浦源長

天王山 在池谷村北矮松楚二相傳 土御門天皇

福成寺池 在住吉村今

中富川 昔芳野川過中臣村經住吉村曲流出住吉

而渡之謁住吉祠元祿十四年鑿地導水自與野

川非古道也決齧流移水

陸變遷此際最多

古川 即新川徑三百五

大麻山 在板東村孤峯高峻深樹翁鬱有大麻彦祠

井旱乾不涸又有小山為第一又有麻漬溪及丹

天圓山 在大麻山東其頂

板東溪 出大麻山經板東村

門井 在川

岡上山 在大寺村古木蔥

牌衢 亦在大寺村源廷尉

鎧嶽 在大阪村源廷

記三嶽 在大阪村天心中我兵之入也

夫嬪石 亦在大阪村

栖養林 在下莊村八幡祠所在是也相傳啼杜鶴栖

松乃毛 在皇行在所聖製曰里馴天落還啼

繫舟松 在西公村松本里昔為芳野河渡

蛇池 在西條村延衰四百步許狀如画

高尾川 源出宮河內經高尾鍛冶屋

綱附山 在大山寺西

定連山 在大山寺北

御所山 在官河

關梁

守封所

在碁浦以齒泉丘為界東稱大碁浦屬我西

月官命

稱小碁浦屬讚岐寬永十八年高松侯封十

月長改

由也太田通昆奉命再分釐之八田孫兵

衛證之

廿賜口

糧以為

封人

守封所

在大阪村接讚岐引田封人二戶其上平垣

遠候所

在室

住吉渡

有渡船涯有偃松今枯南距城

德州

府二里北距高木渡半里而近

榎瀨渡

鈴江渡

宮島渡

古川渡

徑四百五十步
許渡丁口人

鯛濱渡

徑百八十步許渡丁
二人俸合四口五石

馬詰渡

在中馬詰即芳野河下流
渡丁一人俸四口六石

林崎渡

自古川渡至此立至泆路之
官道渡丁一人俸三口五石

桑島渡

岡崎渡

在鳴門南風濤迅
險昔馱路所經

高木渡

絕芳野河徑百三十步余距讚岐
引田四里余渡丁二人月俸四口

西條渡

公署

國衙

在光富保光富今稱中富正
卒十七年二月菅生氏領之

官莊

一有北泊點檢海船騎士輪寓領之一在里崎
六騎士輪寓領之津吏十人各俸三口五石

紙鈔所

在南濱四軒屋街下
士三人昏吏三人

塩司

在齊田村及林崎
村昏吏各三人

運司

在齊田村又在官島及廣島榎瀬並下士輪寓
又在粟津篠木野及廣戸

比驗所

在別官浦又在
鈴江及北泊

土產

棘鬣魚

和名谷喜鳴門出者味佳清人呼黃山魚朝

細而用者呼非夜斐吉代喜小而色紅者呼別女

品甲恐鳥和備州呼索骨樂代喜肥後呼花樂甲代喜者

品甲訥花代喜其類不可勝計但呼買代喜者為上

烏頰魚

羊吉代喜

方頭魚

和連代喜

馬鮫魚

長差扁索花樂無鱗有齒形

青笠刺魚

馬駁魚小者

海鯉

花樂十曾

海鰻

和名花美

撥尾魚

和名伊奈江海之交所在有之侶鯉身月頭

泥尺余者御名斐墨設三年尺二三寸即鰻魚

鰻魚

和名奈玉識御名婆樂音緇謂黑色也轉作

鼓揖切而網之畿內俗呼江連行陣自冬至春漁人

呼名吉即奈玉識之搏也一鰻集落合乃河伊勢俗

赤目烏

和名骨眠即

鯨魚

和名識皮歲內呼花樂大者五六尺

鯨魚

和名買奈許

長子

和名堅如骨同名釣以麻角不用解

海魷

和名伊黃識小身大鱗大者僅三四寸夏秋為

俛許又作簾經續之繫以大索輾轆以率中央大

囊其口且二大許一經得數斛或生割為膾或醃

比目魚

和名草郎宴皮又草連喜目露者俗呼免一

乾呼躄買免

鱸

和名四事吉鈴江最多五六月盛出河產者味優

許印躄經羊尺

狗母魚

和名宴所円身細鱗為

牛尾魚

和名穉甘美円身白肉骨鬣甚硬

竹筴魚

和名安直

梭魚 御名草買四為

雞魚 鱗細肉白炙或結肉為臠 七八寸

鱒魚 河產者

海鷄魚 和名

鯨魚 和名珂訥西魯狀扁長鱗薄

青貫 和名

沙魚 和名非甲

識喜樂 即御名

黃穎魚 御名及黑質

箬葉魚 連又有間道者土名識買連 又呼雪子峇

眠跋望 即御名鱗小長似棘鬣魚而

鱧魚 御名雪

木鳥 和即御名香褐色有黃點肉軟脂少尾

帶魚 御名答尺胡和八九月盛出狀狹而長無鱗色

伏煎亦

鯨魚 和名納買治播為

小海鱧 和名花

鯉 和名喜

班節蝦 御名古望

烏賊 和名一甲狀若

柔魚 御名私類 眠一

章魚 御名

石距 御名 天奈 陸章魚之類 身小脚長

望潮魚 御名 或一不食 曰蛇 所化 冬月味佳

海參

蝦菜 御名

石决明 御名 安

拳螺 御名 安

牡蠣 御名 草吉 大者

石勃率 御名 皮延喜式 所謂老海菜是也

魁蛤 御名 吉坐 御

海蛤 御名 賀誨 花買 葵吏 又呼骨尺 薄多 海產

文蛤 御名 花買 葵

蜆 御名 木寐 沉岸 喜味 侶石

石蚶 御名 木寐 沉岸 喜味 侶石

玉珧 御名

蓼螺 御名 奈

黃螺 御名 一

紅螺 御名 安甲 女識

竹蛭 御名

馬刀和名草樂

蝟蚌和名草坐密卿名安坐密殼兩端銳有短刺及

蠟和名玉眠

淡菜和名伊

陟釐和名安

寒樂眠即和名長者四五尺有皺紋尔雅所謂組似

江籬和名阿蓮納吏狀如亂絲色

斐訥吏和名木草用海羅字今或為麻角菜

裙帶菜和名女及兔門產最佳老者煮為糊

一及四

海藻和名奈訥吏即

石萼和名尺苦芒葉

水松和名墨

烏密坐鳥眠美即卿名燈心色蒼形如

海蘆和名木俗呼石海蘆味優

羊樞菜和名喜呼石海蘆味優

石華菜和名蔕呼石海蘆味優

訥路訥吏即卿名狀海蘆味優

喜代吏年沉即卿名鳴門出

喜樂密類即卿名潤五分

眠甲蒲カ 即御名大似錢味甚佳

鸚鵡カ 伊索及代

伴眉カ 即御名夏月味美大如

喜玉カ 獨吏カ 即御名

地腎カ 蒲譜名麥葦里

防已カ 和名紫治

蔓荊子カ 和名花買伴斐

大戟カ 撫養海濱出其形

天門冬カ 和名四買

莞カ 和名何

馬鞭草カ 和名骨買

釣藤カ 泉谷出

蘿蔔カ 里浦出

芡カ 和名密治

菱カ 大幸馬

芋カ 奧野中富馬詰諸村

米カ 折野榔木粟田最佳

糙葉樹カ 所在出結子者謂

美買免カ 及カ 即御名灌木高大余葉

甲花木カ 治古カ 較海蓋

異産

虎頭鯊 色灰白有黑紋小者呼涅齒斐草大者呼索

犁頭鯊 坐御名坐御名首大者

海牛 有兩角皺紋成六稜形方

海豚魚 墨和名伊

海獺 識御名伊

索吏 女即御名北泊出侶蝦有二螯頭有小石印

海盤車 女御名西灰任又喜為任疎而帶赤色者呼何

海燕骨 御名吉結非陰喜喜白者呼識樂希為任

沙箸 御名羊鳥十音則縮入沙中

千人擘

蟻 和御名眠

砂狗 眠御名買

香螺 和名軒

蓼螺子 土名胡密

石柏 和名峇買陰識花俗名胡寐買子一幹千枝狀

珂買獨吏 山及諸郡山谷出

畫眉鳥 所在出或割以餌鷹

石碁子 碁浦出青

黑可觀

花買胡獨小 鹼草類大者
化石 大寺出抄木及
桃實草薜所化

製造

塩 十二村出曰黑崎曰財田曰南濱曰立岩曰并財
天曰北濱曰小桑島曰大桑島曰三石曰高島曰

明神曰
小島田

塩煨魚 煨之以熱塩棘鬣魚經數十日
而不敗又煨鷄卵可經百許日

海麩醢 識珂撫養出
伊花識皮

褐布 撫養出

鞆 亦撫養出以褐
及草綿布製之

團扇 南濱出
製疎

繭綿

水甕

沙碓 並大谷川
端二村出

螺灰 蚌蛤作灰並
不如石灰

萬病圓 地藏寺製相
傳五百年

識灰兜吏 屈藁而編之以縮潮水上
澗勢語以此富岷山蓋是也
下

祠廟

大麻比古祠

延喜式為名神大祠月次新嘗並祭國

實錄貞觀元年正月二十七日授從五位上九年

四月二十三日授正五位上元慶二年四月十四

日授從四位下七年十一月朔授從四位上其傍

有牛官舞官長床長井等祠

鹿江比賣祠

延喜式為小祠今廢麻江或作嘉用古

戶臣神次御年神又大歲神娶嘉用姬生子大香山

比賣又云麻屋野比賣神是也三代實錄元慶七

年九月五日

授從五位上

宇志比古祠

延喜式亦為小祠今廢蓋百濟宇志又

右京諸蕃百濟中科宿祿蕃別監君之孫宇志又

孫宇志之後也貞觀中本郡有百濟岑子敏達紀

船史辰尔弟牛

賜姓為津史

賜姓為津史

岡上祠 延喜式亦為小祠在大寺村里上喬木蔚然

載天坐豐里姬祠恐並同 佐豐岡上天神拾遺集所

葦稻葉祠 在神宅續日本後紀養和九年十月辛酉

十三日授後五位下三代實錄貞觀九年四月二

權現祠 在天次村又

八幡祠 在折野村小笠原氏置明應六年

八幡祠 在鳥

藏王祠 在毛村

葛城祠 在粟田村鳥九大浦宿毛

星祠 在櫛木村八幡祠

菅公祠 在食權現浦天正中自古跡谷移旧作粟井或

阿波井祠 在粟凡直之也續日本紀延曆二年正

六位上粟凡直豐稔任国造其後躰麻呂貞宗等

自細川氏以表使吉祥寺僧管之三好氏嘗納劍

二口偃月刀二枝及弓等讚岐豐田

大元祠 在明神村初稱安藝神明和

島土祠 在大島田村又有岩上祠

八幡祠 在中島

諏訪祠 在小島

八幡祠 在佐村 又有歲德八將神

八幡祠 在高島村又有歲德八將神

八幡祠 在三石村又
有西宮菅原

御甕祠 在土佐泊福池北其甕高数尺蒼色
内有波紋擊則大雨行雨旒之属也

新羅祠 在土佐泊福池北其甕高数尺蒼色
子祠 在土佐泊福池北其甕高数尺蒼色

塩竈祠 在黑崎村慶長中置
又有八幡祠弱宮

八幡祠 在大桑島山王金毘羅合
食又有秋葉祠蛭子祠

蛭子祠 在小桑島

岩埼祠 在財田村又

蛭子祠 在南濱村又有劍祠又有
弁財天祠 称木津上祠

蛭子祠 在林埼村又

八幡祠 在立石村又

八幡祠 在北濱村金毘羅山王
合食藏古鏡又有弱宮

蛭子祠 在并財天合食大黒
天并財天合食

西宮 在岡崎村

八幡祠 在里浦負山面海林中有旧井即蚕井是也
又有天神祠蛭子祠龍祠磯埼祠丹生祠野

植祠 高良祠海上神祠又有

諏訪祠 常大水自馬話漂永字治所藏画像祭之
本麻呂祠 在里浦山腹永字治所藏画像祭之

時賜里浦以為其料後頭季之裔隆將再祭之
光明帝之賜里浦藤原資宣賦和哥日射東乃阿

摩訶之堡乃計婦梨他智河邊釐
武祭之尔南備句安喜洒波都駕世

諏訪祠 在粟津浦又有

金毘羅祠 在木津豊山慶長六年置磴道百步許弥
望十里瞭然在目每神會賜米四石有鼓

以木為釘益田氏所納
其下有坊除丁役

八幡祠 在木津村 称大官 天文元年 自東葉移文 祿

共除丁役 又有太神 祠春日 祠弁財天 祠

辨財天 祠 在木津野村 又有野神 祠

弱宮 在備前島 又有

牛頭祠 在矢倉

水神祠 在德永村 又有稻 荷祠 在中江里

牛頭祠 在吉永村 又有龍祠

春日祠 在篠木 野村

春日祠 在廣島浦 又有 竜祠 新宮 蛭子

春日祠 在中島浦 又有 竜祠 新宮 蛭子 祠 天神 祠

蛭子祠 在加二 野村

弱宮 在平石村 又有 蛭子祠 在夷野

塩竈祠 在大松村 又有

塩竈祠 在瀬村 又有

三宝祠 在沖島村 又有

牛頭祠 在竹塚村

八幡祠 在鈴江村 称弱 宮 又有神明祠

竈神祠 在窪島浦

金毘羅祠 在官島浦 慶長六年 置 又有八幡祠 蛭子祠

八幡祠 在別宮浦 二並 称弱宮 又有 蛭子祠 水神祠 相傳 別宮 八幡 及一松祠 旧在此 吉祥寺 管

之值水災移各所祠田二
十石 瑞雲公所置

源長治 原在下別宮浦長
稱弱宮八幡

水神祠 在濱村

八幡祠 在江尻村隣村共祀
又有小祠二十七

蛭子祠 在中村又有并財天
祠大將軍祠山王祠

天神祠 在北村又有并
財天祠蛭子祠

里祠社 在長岸村

春日祠 在中喜來村
又有蛭子祠

八幡祠 在新喜來村又有
牛頭祠蛭子祠

高良祠 在古川村
稱一松神又有別宮浦其側有古
松神又在別宮浦其側有古

八幡祠 在中原村稱別宮迎祀筑前別宮也
地六段別納七貫今田二十
石又有祇園祠山王祠

八幡祠 在高房村

八幡祠 在吉成村又
有天神祠

祇園祠 在段岡村

香具美 在大代村
天王山東

諏訪祠 在大代村又有蛭
子祠在西洲里

土御門 天皇 在大代天王山
又有祇園祠

八幡祠 在大幸村

大將軍祠 在大幸村水田中祀源公
義植偃松一株扶疏覆之

蛭子祠 在牛屋島村 又有菅廟

諏訪祠 在馬詰東村 弱宮八幡 寬神合食 又有菅廟

祇園祠 在馬詰中村 蛭子合食 村

蛭子祠 在馬詰村 山靈

八幡祠 在高島村 神宮川上 見天心 簿書後 洪水蕩

倉稻魂祠 又有牛頭祠

葛城祠 在田村 姬

八幡祠 在大谷村 稱大宮 又有葛城祠 在葛城山 又

井祠 長床

土御門天皇廟 在池谷村 天 皇山南麓

松童祠 在池谷村 又有

春日祠 在菽原村 又有八幡

中宮 在板東村 又有

八幡祠 在三又村 稱弱宮牛頭

皇子祠 在市場村

今宮 在川崎村 又有

八幡祠 在津慈村 又有

權現祠 在勝瑞村 又有三好祠 在見性寺 祀祀源長治

祇園祠 在乙

山王祠 在成瀬村 又有野神祠

八幡祠 在真方東村又有

偃松祠 在真方西村成興寺中古

住吉祠 在住吉村相傳右大將源賴朝置永祿中源

燹六村 存保嘗為祠職今大河某管之天正中罹兵

湟又 有天神祠蛭子祠祇園祠弱官八幡祠敷地

八幡祠 在德會村又有

杉尾祠 在笠木村

春日祠 在天上村春日里又有志現位祠有榿樟園

愛宕祠 在檜村又有祇園祠

八幡祠 在竹瀨村稱富吉又

八幡祠 在本村又有王

諏訪祠 在奧野村

若一王子祠 在中富東村神田日五石今每神會

廣戰穿地 往々得兵益祝白志式部正保中移那

賀郡石塚 又有八幡祠稱弱官又有北野祠并財

天祠祇園 祠神明祠

弱官 在中富西村

豐住祠 在大寺村又有王子祠熊野祠青島祠新別

風折祠 在吹田村一稱奧官

伊田八幡 在川端村又有西

八幡祠 在竹瀨村稱富吉又

牛頭祠 在本村又有王

諏訪祠 在奧野村

若一王子祠 在中富東村神田日五石今每神會

廣戰穿地 往々得兵益祝白志式部正保中移那

賀郡石塚 又有八幡祠稱弱官又有北野祠并財

天祠祇園 祠神明祠

弱官 在中富西村

豐住祠 在大寺村又有王子祠熊野祠青島祠新別

風折祠 在吹田村一稱奧官

天神祠 在古城村旧在赤沢城趾又有赤沢信乃守
祠野神 祠野神

八幡祠 在下莊村源宗傳重造闔村及古城西中富

養林 唐園犬伏那東大寺中窪八村共祀地称柶

實為 土御門天皇會七十二度有市又有撞子祠

祠今称 市場宮又有琴代祠俗傳僧宥尊者從

王御門 天皇而素是其祠也又有牛王祠天神祠

道祖祠 野神祠

氣比祠 在中窪村又有當

五十田祠 在唐園村又有生國祠速勝

瀧宮 在西公村即牛頭祠又有一宮推本祠

愛宕祠 在推本村野神祠御墓三所祠船戸祠

七條魚忠 在七條村称弱宮又有稻荷祠牛頭祠

田中祠 在五條村又有

八幡祠 在西條村又有西宮白山祠

牛頭祠 在鍛冶屋側有棟

杉尾祠 在鍛冶屋側有若一王子

八幡祠 在大改村又有十二社並長山某置某称次

居大改 神尾云

水神祠 在那東村又有青木祠松木

八幡祠 在矢武村旧有神野神祠

牛頭祠 在神宅村称弱宮野神祠

宮弱宮 敷地祠野神祠

菅廬 在引野村又有滝宮即牛頭祠在泉谷界秋無
吹越祠 在吉田村亦有在松林側稱仙人宮

熊莊祠 在高尾村相傳七條兼忠置又
野神祠 在黒谷村

弱宮 在泉谷村

牛頭祠 在官川內村又有藏王
御所祠 亦在官川內村側有大石中凹受

水俗傳近藤某戰死于此目祀之

佛刹

鬼骨寺 在折野村山麓稱藥師寺隸莊嚴院膽八
納建永二年三月源空源云

長壽寺 在栗田村隸東
禪定寺 在櫛木村隸東

普光寺 在北泊隸莊嚴院有
吉祥寺 在堂浦隸東林院三好氏捨十八貫地八段

明泉寺 在明神村延室中觀
昌住寺 在高島村慶長中秋空養置

一竹帳

在明神村延室中觀
在高島村慶長中秋空養置

法勝寺 在三石村隸泐路日

潮明寺 在上佐泊有大悲閣

西光寺 在黑崎村慶長中秋炭善

齋田寺 在黑崎村隸莊

光德寺 在小桑島慶長中秋善及重造隸平

西福寺 在府田村寬永中秋

法泉寺 在府田村慶長中秋

正興菴 亦在府田村享保中秋寂如置修

善德寺 在南濱村慶長中

圓隆寺 在林崎浦天文九年

安立寺 亦在林崎浦延寶五年

蓮華寺 在岡崎渡口所謂阿波門也安阿弥陀像有

觀音寺 在里浦隸莊嚴院安觀音像

寶珠寺 在里浦隸莊

長谷寺 在木津山隸舊稱木津江寺山号豐山有大

所七段文明中置慶長三年余为路室管金毘羅

真樂寺 在天倉野明曆中置隸

不動院 在廣島浦隸莊

惠勝寺 在中島浦隸與源寺安

自性寺

在大松村隸瑞

持福寺

在榎瀨村隸瑞

天光寺

在古川村安曆中觀音像管高良祠

神宮寺

在中原村三好氏捨十貫地六段時在別宮

官八幡祠

瑞川院

在吉成村又稱安入寺修真言曰在勝瑞三

子院

十三今米地十石余

阿彌陀寺

亦在吉成村隸瑞川院又有

円通寺

在高房村隸莊嚴院

真福寺

在段岡村隸音像

勝福寺

在大代村天文中置

正目寺

在大幸村隸真

宝光寺

在牛尾島隸東

壽德院

亦在牛屋島隸真

正福寺

在馬詰東村

長泉寺

在馬詰西村隸東

宝福寺

在姬田村隸莊嚴

音藏寺

在姬田村隸莊

善集寺

在沖島村隸瑞

宝福寺

在窪島浦隸瑞

圓明院 在官島浦管金毘羅祠

寶生寺 在川院安島浦隸瑞

西光寺 在別官浦三好氏捨五貫今米地

地藏寺 在大岡別宮浦隸瑞川院安地像又有座

正通寺 在鯛濱村六隸瑞捨十三貫管一松祠

安樂院 在江尻村又稱藥師寺

能滿寺 在中村隸莊嚴院安虛空藏像相傳佛匠春

幕金燈花瓶 舊好氏捨十三貫地一所七段曼陀羅

百子院 十六隸莊嚴

光福寺 在村六隸莊嚴

觀音寺 在長岸村隸莊嚴

吞海寺 在中喜末村隸與

光蓮寺 在新喜末村隸莊嚴

持寶寺 在古川村隸瑞

圓勝寺 亦在姬田村

東林寺 在大谷村修真言三好氏捨十二貫地一所

好氏捨七貫地

神宮寺 捨八貫

寶幢寺 在池谷村

光勝院 在荻原村又稱安國普陀寺山名南明其前

月夢窓國師為祖貞治中親妙葩居此元弘中德

濟居捨十三貫地八段養心二年賜采地三十六

石余民戶若干山林如故植茶氣香味芳烈享德一元

年三月細川氏招建仁寺僧天隱以祭其祖蓋一

百年之
忘日也

十輪寺

亦在荻原村稱談議所又古

灵山寺

在板東村三好氏捨十三貫及山林二所八

螺猷

之隸莊嚴院安

吉祥寺

亦在板東村隸莊

成就院

亦在板東村一稱藥師

觀音寺

亦在三又村隸東林院安觀音像又有明音寺

歡樂寺

在市場村隸東

福泉寺

亦在市場村

西願寺

在川崎村隸東

東光寺

亦在川崎村即城

妙樂寺

在都慈村

見性寺

在勝瑞村馬木寺街三好氏為香火院捨

地福寺

亦在勝瑞村修

觀音寺

亦在勝瑞村三好氏捨八貫地八段安觀音

子院

又自廢寺十三好氏捨八貫

日蓮寺

捨十五貫日般若院捨八貫

長善寺

捨七貫日光明院捨五貫日長尾寺捨十

貫日小川寺

捨八貫

法音寺

在乙瀨村隸莊

弥勒寺

在貞方東村 釈心并置元和五年

成興寺

在貞方西村 小

福成寺

在住吉村 隸仁和尚寺 文龜元年 釈寛祐重造

千光寺

在德命村 一稱愛深院 又呼梅坊 有卧梅一

三好

氏捨八貫地 七段 余時在德命安千手大士

像今隸

持明院 又自廢德命寺 三好氏捨七貫

正法寺

在天上村 隸本能本真兩寺 旧稱法觀寺

成光寺

在檜村 隸 敬臺夫人命修法華賜九石余

極樂寺

亦在檜村 山名日照安阿弥陀像 三好氏捨

近出古銅

釈高三尺徑一 莊嚴院 此間有谷日乾谷

妙藥寺

在川端村 隸莊

大唐國寺

在川端村 山名唐土安釈迦像 天文中

院管之

其址有大唐谷蓋 院書隸三寶院 今冥相

觀音院

在與野村 又稱南泉寺

德善寺

在與野村

東光寺

在中富東村 隸寶嚴寺 安

光善寺

相傳光康祐成之裔 釈服為僧 號安岐法印

寶嚴寺

在大寺村 山名洋瑠璃 釈聖宝置忘永中 良

赤沢

信 州所藏

專光寺

在大寺村 隸西本願寺

金泉寺

在大寺村山名龜光隸莊嚴院安親地像
相傳龜山天皇嘗置經庫賜田若干以教
育徒弟未學者多又作堂三十三間安千手大士
像有清泉今涸昔源廷尉經此會上人會眾驚而
逃回食

而行

福藏寺

在吹田村隸莊
嚴院安觀音像

專勝寺

在古城村隸東
光寺親法善置

大聖寺

在西久村隸莊嚴院藏羽柴秀長書時在名
西郡高磯村寬永二年移避水害賜地六百

餘畝

金光寺

在西久村天和中置
隸莊嚴院安無量壽像

法泉寺

在西久村
隸東光寺

昌光寺

在推木村隸莊
嚴院安地藏像

延壽寺

在西條村寬永中親
教信置隸東光寺

久國寺

在西條村姥御前里安
夫人肖像森氏采地也修禪 大匠

光源寺

在鍛冶屋原
隸西本願寺

十藥寺

在大改村隸莊
嚴院安藥師像

莊嚴院

捨二十貫地三町七段有子院五十五今僅
十二羅兵燹慶長中所賜書存有慈悲閣老交中

加置聖德太子像左有小山稱摩屈珠礎石存右
有井泉福旧址也天明中造羅漢木像五百各高
与人等山名無修真言親定宥重造有金錫杖

鎗飾

金剛院

在武村一稱專勝寺
隸莊嚴院安阿彌陀像

泉福寺

在武村安觀音像
一稱殿坊安觀音像

蓮教寺

在矢武村隸東光寺慶長中秋正珍置安
河弥陀像又有仲哀寺明曆中改名顯德移

此于

大山寺

在神宅村安觀音像俗傳元曆中源廷尉經
此苗馬鞍天心中獻之有鼓曰初音六廷尉
所捨有松曰掛鞍廷尉所憇元祿中鑿地得金筒
有文治元年及秋西範字今采地六段修真言

大室院

在神宅村山名稻葉
婆塞居此管葦稻葉祠

瑞運寺

在引野村山名馱路又名温泉山安弥勒像天心
中諸堂羅兵燹慶長三年命为路室賜采地十石

隸莊嚴院

廢安樂寺

在引野村今有藥師堂
瑞運寺管之旧有温泉

神宮寺

在吉田村隸莊
嚴院安藥師像

十藥寺

在高尾村山麓安阿
弥陀像隸大覺寺

大日寺

在黑谷村山名黑巖忘永中松法師重造既
而廢天和貞享間尋造安大日像隸仁和寺

和泉寺

在泉谷亦隸仁
和寺安觀音像

宝性院

在吉田村
隸三宝院

愛染院

在西條村
隸三宝院

覺善院

在引野村
隸三宝院
熊野祠

快行院

在引野村
隸三宝院

大学院

在引野村
隸三宝院

正學院

在引野村
隸三宝院

愛深院

在高尾村
隸三宝院

伯珠院

在高尾村
隸三宝院

和合院 在推木村又稱円満寺亦隸三寶院

寶行院 在吹田村亦隸三寶院

寶藏院 在大寺村亦隸三寶院

大禪院 在古城村亦隸三寶院

東學院 在下莊村又稱神宮寺亦隸三寶院

實相院 在板東村亦隸三寶院

室來寺 在中原村又稱學藏院亦隸三寶院

教學院 在大谷村又稱永久寺又下坊隸三寶院見天文約書或曰有蕙益裁寬永中得之岡崎

良藏院 在北村隸聖護院

梅坊 在大代村又稱玉領寺隸三寶院藏天文二十一年約書約者二十人

寶相院 在江尻村亦隸三寶院

寶性院 在南濱村亦隸三寶院

持寶院 在南濱村亦隸三寶院

清寶院 在奇田村亦隸三寶院

古蹟

土御門天皇行宮

在池谷北天王山上矮松布生

勝瑞城

南至貞方北至馬木南門有西貞方小島此間距臺千二百步許延元二年源賴春居此

天文二十一年源義賢我持隆立真之遂奪之元龜二年源長治居此與松永久秀謀命諸將守

諸壘天正五年長治卒源存保立十年九月二十一日城拔去之讚岐穿池三重貞方吉成住吉音

瀨夫上並木高房等皆在羅城中

岡崎城

在岡崎山上俯海口帶官道為東北咽喉之地天正十三年築使益田正利戍此置兵三

百九城之一也

土佐泊壘

在土佐泊山上藤原元村掘此

北泊壘

在此北泊四宮和泉守掘其址今為官莊

木津墨

在木津山上負連山枕官道半腹有子城西
蘇有井頗清永祿元龜間祿原肥前守此
天正十年秦元親使源光及桑名左衛門守
之三年大兵入絕水以攻其力屈一夜風雨
乘晦而去

而

中山墨

在木津墨北府藤若狹守
此其裔居大代村夷里

鈴江墨

在鈴江大江

中村墨

在中村北島權頭

大代墨

在大代山間大

野口墨

在松野口

姬田墨

在姬田村大森里竹林

保崎墨

在大谷保崎一株及小祠又葛城峯有臺址
今為田有松一株及小祠又葛城峯有臺址

其蘇土
墨存

板東墨

在板東村板東

住吉墨

在住吉村山田陸太輔此天
正卜三年源則房自播磨耒居

德命墨

在此命村佐竹出雲寺
德命今為寺即千光寺

正興寺墨

在正興寺村天野

川端墨

在川端村永祿元龜間河端越前
守居此石擲存今祀之稱弱官

板西墨

在古城村其址三曰本城曰新城今
皆為田永祿元龜間赤沢宗傳此

西分墨

在西分村榛谷越後守此
竹林環匝方不滿四十步

安養寺

左馬亮宅址
西分金山寺号

七條墨

在七條村此
條兼忠此

五條星 在五条村東

高志下野守宅 亦在五條村今

西條東城 堀江美濃守掘此或为里本美作守土里

九城之一也 有祠

西條西星 西條壹岐守掘此有

原田星 在吉田村原田久左衛門掘此

釋無邊菴 在引野松林中一方丈礎石猶存無邊不

壘田讚岐大内郡餘田村其墓存元和中有家人

陵墓

土御門天皇陵 在池谷村天王山下称円山水田西

蓋從者之墓也

蛋墓 在里浦里浦旧或称長里先恭紀所謂長邑是

遠墓七周其碑尔雅可聽樋富方則嘗以为男狹

称原王子墓 在栗田山麓長壽寺金

森志摩守墓 在比泊山麓

源義植公墓 在岡崎山中

市原太郎八塚 在太即八洲慶長中太郎八居此蓋

今除 丁役

荒墳 在大代村天^五山麓二墳
相對東曰尻塚西曰蟹塚

藤原資家墓 在姐田村

蛇塚 在姐田村俗傳昔有蟒蛇
殺而埋之或曰恐荒墳耳

源賴春墓 在菟原光勝院山麓識曰光勝院
祐繁室測觀忘三年戰死京師

荒墳 在叔東村平草^一累^々相連
七十許土人呼一古識

源持隆墓 在勝瑞村
見性寺

星合右衛門兵衛墓 在持隆墓側
節于見性寺

蓮池清輔墓 同上

矢野備後守墓 在中富東村又有馬塚
俗傳備後守墜其馬

大塚 亦在中富東村永祿
中埋戰死者之屍也

赤沢信濃守墓 在古城村

荒墳 在古城村平山

森氏純墓 在天武村
莊嚴院

源長房墓 相傳在吉田村

荒墳 在宮河內稱鸕鷀
墓土人不敢侵

荒墳 在高尾村民家側
俗傳為文覺墓

荒墳 在犬伏村平山^各
廣一步輪五步許

氏族

土御門天皇

諱為仁 後鳥羽上皇長子也 帝温

此帝傳位

和奇自樂建保中寫御製百首視藤原

家隆及定

家託以兒童之作皆奇絕至懷旧詠定

家愕然改

容先是建久久年正月三日冠于紫宸

月即位年

方四歲元久二年正月二十五日傳位于

殿年方十

一兼元四年十一月一日巡幸于本州閏十

皇大弟兼

久三年七月十一日御門大納言定通倍乘

月十日幸

于土佐幡多土御門大納言定通倍乘

少將日野

雅具侍從日野俊平從焉初上皇討

北條氏

帝屢諫曰時未至美逆之不祥上師敗

績義時移

上皇于隱岐而以帝不豫軍事故

使南狩稱

土佐院真志二年四月二十二日守

護源長經

奉迎五月再幸于本州稱阿波院蓋

以池谷為

行在所寬喜三年剃髮十一月十一日

崩享年三

十七火葬作陵于京師西山金京

男狹磯

日本書紀云允恭天皇十四年九月甲子

海有珠取以祭則獲美水深六十尋皆不能探阿

波長邑有蛋曰男狹磯入而探之抱大鰲以出乃

粟凡直

國板野名方阿波等三郡百姓言曰已等姓

悲男狹磯之死作墓阜葬其墓今猶存

粟豐穗阿波人正六位上延曆元年

粟鱒麻呂

三代實錄云貞觀四年九月二十三日阿

凡直鱒麻呂中官舍人少初位下粟凡直貞宗等

同族男女七十二人賜姓粟宿祿十月己酉以鱒

事博士如故

百濟峯子

三代實錄云貞觀七年十二月九日丙辰

給稻三百束乳母一人

伶人用光

善筆策南遊海中遭賊被劫為吹一曲賦

午維盛

出屋島行宮至穩鳴門見古今著聞集

藤原親家

居板西稱近藤六師光第六

源賴春

刑部大輔兼讚岐守稱細川延元二年秋

倉下五日後醍醐天皇行幸于拱津天王寺命

源頭能揆正儀攻京師二十日頭能自鳥羽入源

賴春率板東板西及一宮等兵殊死戰衆寡不敵

遂死于四條大官建碑于本州萩原光勝院識曰

源賴之

稱讚岐守賴春長子在京師相幼主康曆元

久来居本州管阿淡讚豫四州至德二年召入京師以弟頼元代義將曰称上館詮春在国称下館

源詮春勝瑞而居左近将監頼春季子襲領四州城

菊池氏割地乞和安七年三月豊後之役率兵征

源義之讚岐守詮春第二子応安

源滿之襲称讚岐守武政子長門

源持常亦襲称讚岐守滿之長

源成之六襲称讚岐守号慈

源政之称兵部少輔成之子文明中三好之長之

源義春率阿讚兵至伊豫攻河野氏以応仁中属山

名宗全也河野氏降乃立西園寺氏而歸

源之持春之子善書

源持隆之持之子母周防大内氏源義賢横恣日甚

寺義賢頓祭兵三千圍之持隆驚奔入見性寺待

援不至遂自殺夫人内氏歸周防

源真之称掃部頭持隆之子天正四年十二月源長

秋元服部諸族奉之討長治殺之天正十年源存

保襲之使賊弒之自頼春至真之十一世以有遺

兒照

源久之号大川頼春孽孫善画本州

藤原資家称彈正忠盖中納言家成之後仕三好氏

仕源氏为守護職季子資

村为香川郡司盖同宗也

諏訪清宗

川稱四宮某有和賀守居撫養戰死于中富

某族四曰岡本其裔居林崎

諏訪某

稱四宮与吉兵衛細川氏侍臣三好義賢驕

曰行則死已義賢謝病不至

篠原肥前守

被弑職此之由

大江友則

稱鈴江新兵衛居四曰神尾曰大栗曰宮田

曰大森又有左

大代掃部介

姓源小笠原氏之族娶篠原自道之女

河伊右衛門源存保攻木津城欲以其宅为距埋十

以为質弟三四郎二被囚于内正十年战死

于中富川

姫田佐渡守

姓源小笠原之族天正五年三月從源

于中富川

馬詰駿河守

姓源小笠原之族其子三四郎戰死

城又有彦兵衛

板東肥後守

居板東姓藤原某族五郎

山田陸太輔

姓橘祖孫太即近江山田人及佐々木

直春称宮内遊京師從親

佐竹出雲守

姓源居

吉成勘七

好仕三氏

矢野伯耆守

備後守戰死于中富

漆原越前守

姓藤原又稱川端其先公時稱六郎左衛門其臣多田某世居川端村藏文書

若于讚岐香川郡并原

赤沢信濃守

姓源稱小笠原後執服号宗典子麻丞別居勝浦郡新居御天正十年並戰死

于中

赤沢重嗣

稱新兵衛信濃守之族父重清稱出羽守重嗣有男曰釋松板西城陷時甫三歲乳

母抱以道託之執了西了西

七條兼忠

一作見仲稱求馬姓藤原居七條村其子某稱一學又有孫二郎天正十年戰死于

中

東條監物

姓源蓋實光之族

高志下野守

姓源稱小笠原又有右近蓋其族也其裔居五條

堀江美濃守

姓藤原居西條又

岡本美作守

亦居西條老号牧西有女嬖于源讚州稱小少將生真之讚州卒又嬖于源義

賢生長治及存保於

西條壹岐守

姓源又稱佐々木盛綱之裔至泰綱之季子長經初未居西條是為祖天正中

壹岐守与子益太夫戰死于中富今大毛亦有西條氏一日父頼有稱横山五郎任阿波守未居西

條生

西條遠江守

壹岐守之族長子次郎左衛門族孫三郎皆從源義賢于和泉

原田久左衛門

姓源天正十年戰死于中富其族有島柳原諸源

並其族也

源則房

稱赤松二郎又左兵衛尉播磨置塩人未居住吉村領萬石二十三村謂之置塩領又佐

○無何細川氏衰三好氏橫
恣稍乃有遁志留

古有郎無子天正乙酉以

益田正利 稱內膳父總右衛門尾張人食邑三千石

之兄其子稱大膳孫稱飛彈

森兵擣 居三義村仕豐臣公天正十五年三月從役

藤原元村 稱森筑後守初稱鯨田九郎左衛門其先

羊庚辰生于名東郡西黑田及長移于段関天文

中讚岐諸將為大内氏謀入寇元村即築壘于土

佐治四官和泉守築壘于北泊屢敗寒川氏八年

藤原村春 稱森志摩守天正五年卒賴俊弑源

長治村春 援之不及即至讚岐引田與藤原國方

謀討賴俊而殺之十年秦元親入攻勝瑞存保不

競村春 給糧不絕十三年羽柴秀長至攻木津城

村春為先登國既平賜那賀郡福井莊三千石十

五年從瑞雲公攻豐後府内十八年亦從而攻

藤原村吉 幼稱森左馬進長改石見後稱九郎左衛

岐為前鋒明年亦從攻屋島改稱仙石筑後守及

秀久信濃小室賜七千石長子村重為伯父村春

久之嗣次子久村稱仙石權平天正十一年四月秀

久與秦元親戰于引田退入中山久村為殿力戰

藤原氏村 稱森新正村春之弟天正中與村春從

城及晉州瑞雲公至朝鮮文祿二年再從公攻賜

五百石移居那東郡椿村卒松里込何使于朝鮮

王成時慶長二年也其明年戰于尉山四年七月
加賜二百石五年関原之役苗守浪華玉造郎十
九年浪華之役有功寛永十四年病死弟村近称
藤兵衛攻伯樂渊为登先遂病死年二十八

源某 居島田 信濃守

撫養崎 姓源 称皮治

源某 居小豆原

大江則清 称忠津修理亮或作多度津其族五曰平
既亡属森志州其裔 吉川曰近見曰盛次三好氏

大江盛繩 称弘垣其族六曰江口曰倉井
曰渡瀬曰平江曰小田曰鍋島

大江友則 称古川 右衛門居古川村其族五曰一
原曰四宮曰川上曰桑原曰月島

櫛木某 姓源 居

櫛木某 姓源 居

源某 称長塩 六進又稱大森
盛長之裔 戰死于中富

野口某 姓源 称大
森居松村

北原右近 姓源 称
小豆原

本原某 姓藤

奥野新左衛門 居奥野村 任仕
戰于黑田 刺泠路人野口則守共斃

子孫 猶存

高畠守右衛門 姓源 称小豆原
戰死于中富

大館有光 称主膳正仕細川氏 嘗奉命買兵器于和
泉 歸遇賊于泠路 由良浦鬪死

下熊某 姓藤

堤某 姓源

源光治 稱大寺次郎大和守

野中玄蕃 原氏之族

近藤内藏助 姓藤原戰死于中富

笠置掃部助 姓平稱山本居笠置村

光富新左衛門 姓大江戰死于中富

新関右近 姓平居武村

津田某 姓日奉稱田村盤石衛門居牛屋島戰死于中富

佐藤久右衛門 姓藤原住三好氏

内拜院某 姓藤原亦三好氏

安養寺左馬助 姓藤原戰死于中富

大寺松太夫 姓源居大寺村祖光治稱次郎又有民部戰死于中富

瀬部喜右衛門 姓藤原戰死于中富

犬伏左近 亦官于長治並作威福

安藝飛彈 姓橋宗長之族土佐安藝郡人娶赤沢信濃守之

季子以為嗣稱彦左衛門居板西無男養信濃守之

也与有力焉不欲仕進耕于古城村有男三人伯

次左衛門为里正仲木工兵衛移黑谷昔有賊不

慶者泊讚岐引田浦高松侯誅之時有流言曰賊

有我界而季公不聞木工兵衛至引田得證而歸

以洗其冤季太夫六与焉

方外

秋西行 姓藤原初名義清一作憲清稱佐藤兵衛左衛門尉康清之子秀卿之裔也世以武稱義

清勇敢善射頗通韜畧酷嗜和哥侍鳥羽上皇
秋服為僧周遊四方經本州建久九年二月寂
秋魚好卜部魚頭之子也博覽多通仕建治帝為兵
隱橫川山中好為
和哥與頰河齊名

秋妙葩 甲斐人号春屋姓平夢窓之族也生而岐嶷
上皇詔入官說法華經七日而暗記貞治中光嚴
院延師居之遷伏見大光明寺無幾源賴之創光勝
寺請為始祖嘉慶二年終
于麻其院享年七十八

秋中津 王佐津野人号絶海姓藤原母惟宗氏十三
通師為并折照然國師曰他日吾宗者必此人
也忘安元年二月與秋妙佐汝霖同船入明為洪
武元年往杭依季潭一見器愛之見清遠于
道場良用于吳隱了堂于天童逮潭往山招為
坐元不就九年三月太祖召見于英武樓對音
賜衣鉢褐袈裟杖宝鈔若于詔歸本國康曆元年

入洛寓雲居菴明年潤法甲之慧林去適撰津錢
原至德二年秋源賴之創宝冠寺于板野郡以師
為祖嘉慶二年住相國寺忘永初詔董南禅居一
年老于麻苑源公起復住相國寺十二年四月終
有語錄及
蕉堅藁

秋德濟 号鐵舟嘗与同志入元元帝賜円通大師至
補陀董京之萬壽退居于西山
龍光院所著闍浮集存云
秋妙亨 号大亨從夢窓因師研究首楞嚴經居士佐
法後歸京終
于萬壽寺

秋勝悟 板野郡人姓凡直受業於尊忘道業清高洞
泰演等皆出其門弘仁
二年六月卒享年八十
秋慧嚴 筑後人号鄂隱從絶海学又遊支那謁諸刹
眷宿其歸萬壽寺仁公送以偈曰十年問法

天王地萬里御山碧海東雪室有禪傳鼻祖蒲帆
無恙轉秋風未居室冠寺移相國天竜兩寺忘永
三十二年二月
寂藏音窟

親德濟 号祖谿居山城瑞光菴未任補陀寺

親教鎮 撰津平野人姓阪上初稱田村備後守曾戰

既而隱于伊勢殿未寓于板西赤沢氏信州妻以女

見賜以祿三百石請以長子長吉代之逃而為僧

不知

親正珍 即阪上長吉初稱伊豆改才右衛門性多力

于仲哀寺晚節
隱于天武桑林中

孝子

長右衛門 大桑島人移居舟田孝友天至事親甚謹

過四十始娶妻亦良順凶年高稗以与餓者享保

千代吉 尚如憂戚減食隆冬著草衣每晨禱請明年

為減父死一等既父病死獄
中欲為僧喜助請而代之

金葉集僧正永縁和奇云思年登多西免人乃
昔尔毛不有奈苗登乃恨免芝和智南免人乃
新午載集卷第十二任生忠見和奇云音尔
新浦屋潜須苗蠶与和眉志裁米乎見須苗加
追風吹添天夜我无名氏和奇云思事鸣门乃
相摸家集載箱根山僧和奇云思事鸣门乃
和泉武部家集有計利登知天芝我通波武事
如何鸣门乃浦登加波美尔通波武事巴大島也
奇官女御集云蠶小舟鸣门尔早榜出苗擢乃滴
尔君毛如何鋤登小舟鸣门尔早榜出苗擢乃滴
古冷六沾無名氏詠朝和奇云鸣门尔早榜出苗擢乃滴
来都苗滿潮乃乾詠和奇云鸣门尔早榜出苗擢乃滴
堀川院百首大進詠和奇云鸣门尔早榜出苗擢乃滴
迺船利毛洎定奴吾身奈利春乃别波余日左
千五番鬪奇良平和尚云行春乃别波余日左
鸣门利差出天芝毛如尋武乃别波余日左
又家長和奇末居君代波遥鸣门乃濱底久积影波
神乃馬尔末居君代波遥鸣门乃濱底久积影波

拾玉集卷第一秋慈円和奇云数奈良奴鸣门乃
浦乃浦人毛波迺夜昼物袁已曾思良奴鸣门乃
又卷第四咏海和奇云射衣未奴苗冬乃潮風北
吹天粟乃鸣门乃音住吉乃松迺阿良尔通也栗
乃咏首和奇云音住吉乃松迺阿良尔通也栗
散木集卷第七音日暮連波忌毛不取吾意也鸣
门浦屋滿潮乃音世中袁渡競天今鋤知栗乃鸣
兼好家集卷上音世中袁渡競天今鋤知栗乃鸣
门波好家集卷上音世中袁渡競天今鋤知栗乃鸣
夫木抄卷第三十三後九條内大臣和奇云急我
泥也柁比柁折天舟人毛明日居鸣门乃潮也待
良武也柁比柁折天舟人毛明日居鸣门乃潮也待
又奇第三十六季通和奇云土佐海阿波鸣门表
射芝奈我良田屋作馬泥君波末芝馬阿波鸣门表
奇枕名寄卷第三十四後成和奇云誰叙此鸣门
浦尔音須苗波洎求苗蛋乃釣舟云誰叙此鸣门
又云潮風乃鸣门遥尔冷路島曾我比尔見天渡
苗舟人二十五番鬪奇詠月和奇云秋涼鸣门乃浦迺速

潮居落行月乃与予年世毛我南
永享十年四月十日射也雪尔鸣乃云浦风尔登
末引掛天加洲苗射也雪尔鸣乃云浦风尔登

栗門源氏物誌赤石奈久澄夜乃月採許射夜計射夜
又松乃島延安巴登美恒和哥云路尔天栗門
新古今集卷第十卷六射恒和哥云路尔天栗門
遙美芝月延近義今霄波已我良加毛路尔天栗門
人麻呂家集卷下云梢而利見已阿巴登美衣通々波
外積義乃毛登表本与利見已阿巴登美衣通々波
禪林寺七百首具氏和奇云路尔天栗門美庾連
杼潮乃間袁回波月也遠坐加路島栗門美庾連
里後拾遺集卷第十卷三藤原實方和奇云路尔天栗門
余計利奈里延燒藻乃烟心弱左尔浦尻靡
乃定免奴集卷第延燒藻乃烟心弱左尔浦尻靡
續後撰集卷第延燒藻乃烟心弱左尔浦尻靡
加計衣夜左延也月秋詠波藻芝保多苗良年

又卷第十九加寂蓮和奇云里燒須左美多
苗藻塩草又加寂蓮和奇云里燒須左美多
續古今集卷第延燒藻乃烟心弱左尔浦尻靡
新後撰集卷第延燒藻乃烟心弱左尔浦尻靡
利曾免奈利芝契与隣夜我天見目乃便乎序乃加
又卷第十九加寂蓮和奇云里燒須左美多
里蛋毛衣保須間也藤原定家延和奇云里燒須左美多
續後拾遺集卷第延燒藻乃烟心弱左尔浦尻靡
保燒衣立歸奈連芝毛原春延和奇云里燒須左美多
新千載集卷第延燒藻乃烟心弱左尔浦尻靡
汲里蛋乃如第五不濟毛不知春延和奇云里燒須左美多
新後拾遺集卷第延燒藻乃烟心弱左尔浦尻靡
宿乃芝苗集卷第延燒藻乃烟心弱左尔浦尻靡
狹衣卷第延燒藻乃烟心弱左尔浦尻靡
保芝里第延燒藻乃烟心弱左尔浦尻靡
又云殘南久字免加豆我里蛋乎今久隣加
月清集卷第延燒藻乃烟心弱左尔浦尻靡
今朝乃別毛袖志保連都々一夜宿加須里蛋乃

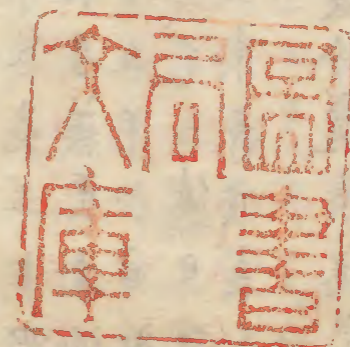
山家集卷上云... 波恨乎加豆久... 壬二集卷中云... 宇須久浦風鋤吹... 雅經家集卷下... 乃袖居不碎影... 爲家々集云里... 鴨有甲斐毛奈... 奈利里廻阿馬... 夫木集卷第二... 波奴里蛋乃賤... 又卷第八安嘉... 奈連天多涼仲... 又卷第十久水... 未行乎尔響風... 又卷第十二八... 兔多苗加斐有... 免多苗加斐有... 天賦泰覺和哥... 宇連芝樹里乃... 蛋人

道助法親王... 夜乃袖干首... 師宜努毛保... 連宜千首保... 耕宜千首保... 舟宜千首保... 哥枕名寄卷... 年夜塩木乃... 土佐泊和哥... 芝於波和哥... 木津神浦後... 神浦乃浦居... 後拾遺集藤... 神浦乃浦居... 經亞予苗奈... 木津

岡上即里上... 受山德呂... 芝廻風... 計憐奈利... 後拾遺集藤... 經亞予苗奈... 木津

阿波志卷之三

明治九年一月廿二日



服部常純
田中重遠
謹校

明治二十二年二月廿日

藤田 宗之助
田中 重吉



阿波志賀之三

