

重訂解體新書

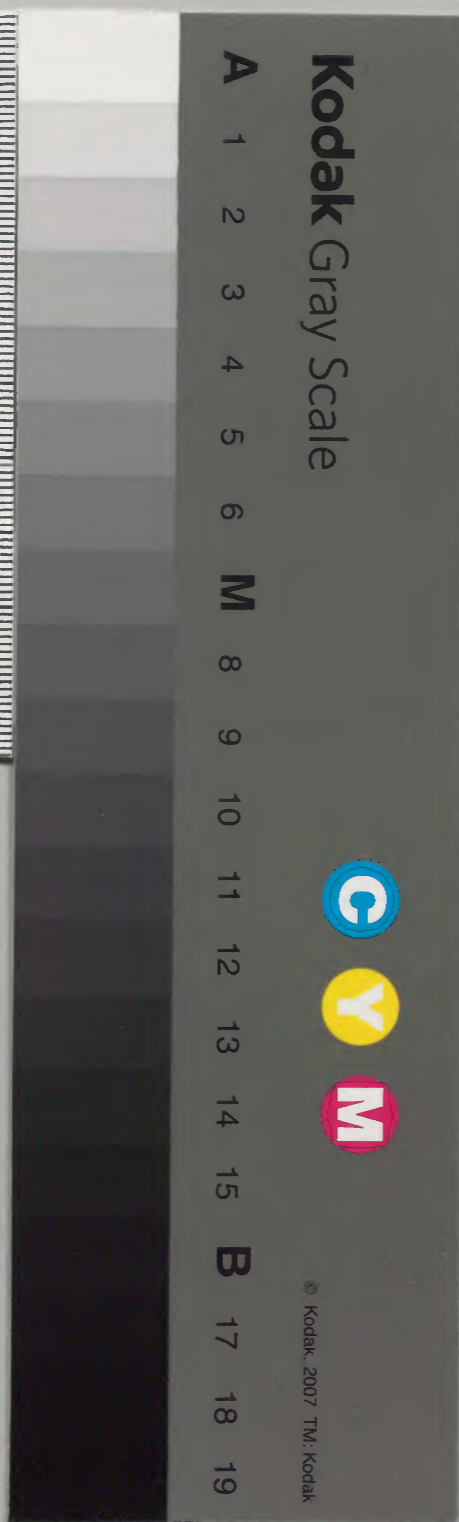
卷二名義解

卷之七

							和書門類
一四册	九架	一三六函	四三二二號				

庫	文	閣	内	
九	五	函	四	三
一	四	架	二	二
二	四	架	二	二
			和書	類

内閣文庫	
番號	和 43122
冊數	14 (8)
函號	195 270



糊などで貼り付けられている部分がめくれない箇所あり

本編 卷二 翻譯新定名義解

頭首並外被諸器篇第六

玄澤 大槻茂質



內識外知藏神之府。參閱西書彼方古來

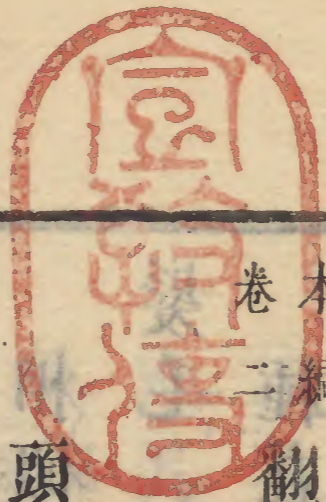
以頭腦為藏神之府。蓋所出于實測究理

云。凡人之所為知識者。在于頭腦中。其機

分之為外內。其外者五知。一曰聽聞。二曰

視瞻。三曰香嗅。四曰口嘗。五曰肢體觸覺。

其內者三識。一曰總意。二曰思想。三曰記



文教



軍丁年禮所書 卷之二 名義解

性稱之神機之五知三識是皆西哲之所論定而今新製譯名者也按明人一譯說曰人之神有三司一明悟二記含三愛欲凡學者所取外物外事皆從明悟而入藏於記含之內異日明悟愛之而欲用之有從記含中取之是矣此與今所譯名目頗相似因附載于此

髮毛 註證曰毛類有數品所謂髮眉睫三種在母體中而既生焉名曰受形同生毛

又生之後從長而漸生者名曰生後漸生毛凡諸部之毛各異其名如生前頂者曰鬢羅甸名生臉際者曰髻悉力生鼻下者曰髭咭必加生頤者曰鬚拔盧之類是也

一說曰夫毛者根植于皮面乳嘴樣神經間細小濾胞中神經纖亦連其根故鐮之則知痛也其根多圓其生毛之豎橫則皆從其濾胞之順次故其濾胞長大部則毛多而粗糙其微細部則疎矣此係于養液之多少云凡髮鬚之主用溫其生處部分且在頭首若為人人面貌之姿容莊飾也擢而覆胃頭顱者為專術

護腦髓靈物也。西說曰：毛髮皆為管，常能
外泄蒸氣也。生於腋下及陰處者，為丁雖其皮
互相摩盪，令之無傷爛，疼痛之患也。且毛
髮多含硫土鹽三氣，試可投火而知焉。今
據此說，始得知所以有毛髮形狀有數種。
亂髮霜之，主功之理云。毛髮形狀有數種，
人人不一，或直或拳。按因濾胞之乾燥也。或塊節，衆
說皆云：毛髮中心空虛，精究之，則其端末
多分裂為岐云。按諸說，髮之與爪，雖死後
尚長，其可證者不少矣。其色亦有數種，或
白黑，或黧赤，或赤，或黃，皆從風土之燥濕
氣候之寒暖，或曰：人人體中諸液之資質。

運化之變候也。凡人老則皆變為白色。名

曰鬚。和蘭名業列乙斯。○按亞細亞洲之

且貴賤皆留胎。歐邏巴之人，則其色淡紅。

表皮 直譯 屋百盧福乙鐸 按屋百盧者表也

上也。福乙鐸者皮也。即表皮之皮也。按表

也。表，稀絡而出，於外之表也。

皮 福乙鐸 按即皮也。漢說皮被也。漢有

皮膚之名。然常連稱而不分之。禮運疏：膚

革充盈。註云：膚是革外之薄皮，革是膚內

名義解

之厚皮也。然革、韋等字，本剝取獸皮，經製法者，之名則不可取以用之，人類也。但靈樞順逆肥瘦篇曰：血氣充盈，膚革堅固者，似分指表皮與皮。而後世通稱皮膚，又曰皮膚布也。布在其裏也。則不可以膚充表皮。且膚革之字，醫家所不常用。故對原稱而譯云：夫表皮者，猶無鱗魚之細鱗也。若久遠病後，肌膚枯瘦，則肢體剝落，如鱗甲如痂屑者，即是也。而脫舊則從生新也。又近

觀之，脣上薄皮之剝落者，而可見也。此部則總被不及，而表皮覆之耳。即漢所謂脣殼也。又如貼打泡膏，而所發之泡，及湯滌火燒之水泡，火丹毒之白泡，皆是也。此物蓋與樹木之稱粗皮者同。○註證曰：表皮者，至微細鱗甲也。其中有微小汗孔，自神經小乳嘴常外發蒸氣於此云。按諸說：表皮者，皮中微細蒸氣管，與神經髓之二物，延展而為形，遍布皮之上面，而固着焉。其質薄而透明，熟視之，細微圓形，五稜鱗屑樣者，重層列次，其細屑列次之狀，宛如魚鱗，以遍被

重訂解經新書 卷之二 名義解

色皮表脫則從生新陳相更也夫皮若緊要之一物而微細孔嘴樣神經多布置其中故表皮不覆焉則雖少觸物知覺迫切不耐疼痛也且常以蓋血絡及汗管之口端令其液汁不妄外泄此以能保固濾胞及纖絡之故也其汗孔皆有橢圓小膜即大片中每孔自外掩之為障故能保持汗液而令不妄外洩也而其每鱗有鹹眼即汗孔毛竅也常發出蒸氣又臨時出汗也又細鱗常層層揭起以漏蒸氣但在寒候體冷或蒸氣發出缺少之時則膜鱗自縮退保固皮上以防護外氣之侵襲也此以顯微鏡所精究云

脂肪 **歇多** 按漢所謂脂肪或脂或臘或肥白或肥白油皆於禽獸稱之耳未說人

身具此物也今姑假譯曰脂肪也蓋凡百

動形皆具焉其肥瘦強弱全係于此物之

多少也按諸說脂肪者遍布皮下筋上之

無知覺多在于筋中及內部諸器腸間膜

中繫腸網尤多矣其盛之者名脂囊此動

靜之血脈之細絡支別與細小濾胞相間

錯而成之者也其內受動脈血中所分利

之脂液收之以攢簇於所在又其囊延展

而別為一膜悉包被其細小囊名之曰脂

膜此膜遍滿筋上臨時漏泄其脂液潤澤

諸部筋膜毛骨舒展皺脂豐盈肌肉衛固

以便運轉。尤填充支節，開以滑利，屈伸是
 以其性為油質之故也。第四光澤，膚體故
 肌肉消削，皮膚乾皴，皆由此液之減耗也。
 第五代諸部設一小墊之用，能障過他物
 刺衝及押壓者。第六包攝抑制，鹹敗苛烈
 之毒液，以冷收斂。第七交諸液中，甘和
 酷厲氣液，又靜血脈之血，已老廢勞費，本
 分之精微，活潑之真氣，稍變為酷厲性，故
 常輸此液于其中，能抑制之，以適其宜也。
 第八若人遇饑餓之時，則此物能接續其
 滋養也。蓋此液出於動血脈中，而還入于
 靜血脈中，一周環而新陳更代，無有停息
 也。

肉樣膜

按一名肉樣皮。此筋纖維交錯，而所

修成之一膜也。

名肉樣者，即筋之成肉樣也。

諸獸遍覆

其全體皮下。在人類則無之。唯面部有之。

耳蓋人面軟質者之能掀動彼此者，特以

脂肪下有此膜也。

按面頰所在，諸筋筋篇

閉。或使口開閉及齒且笑，或使口向耳上
 下兩脣舉且拏之類。種種連轉，使役特多
 於他部。故加此筋纖維肉膜一層，以使自在
 掀動也。歟。又按面之常暴露，而耐寒暑者
 亦以有此肉膜也。耳漢所謂諸
 陽之會者，余不知其果何如也。

總被

業咩涅別劫列乙鐸泄冷

蘭按業咩

涅者總也。

別劫列乙鐸泄冷者，被覆遍體

之義，即表皮、皮脂膜三物之總稱也。

口篇第七

唇 直 力不 蘭 按此謂環口緣肉赤白分

處總被所及之部也其向前軟肉赤色而

總被不及唯表皮覆之之部則別名曰呵

盧力不 羅甸 不羅 拉彌 空 此即漢所謂唇也今譯

之唇則無可當力不者而力不亦不免為

緣口之唇故譯之曰唇呵盧力不則力不

起前之義故因原語譯之曰前唇讀本篇

者宜知譯前唇者漢所謂唇而譯唇者則

環口外緣赤白之際也

口蓋 新 弗盧協乙滅鹿的 蘭 按其義見于諸

骨區別篇即口蓋骨表面所覆肉之部也

漢無正稱稱口中齦腭之腭或是也歟 書

腭口中上腭也口中上肉謂之齦亦似指此

區桃核濾胞 直 空忙牒冷 蘭 按即區桃也此

中蓋後部兩側所在攢簇濾胞也以形似

其核直取之名云註證曰此濾胞有自然

重訂解頤新書 卷之二 後詳

之小孔。故此部腫脹者雖既膿潰而愈其小孔則不收。此以為其固有之物也。醫預知其常而勿誤認為瘡口。令之歛。且此名

哲法魯必烏斯教諭之言也。按咽喉諸腫所謂喉風纏

喉之類。則因匾桃核為炊腫及潰瘍也。故西醫不別立其名。稱匾桃核某腫某瘡也。

懸壅垂 **列鹿** 蘭 按 **列鹿** 者謂凡肉之小突

起者。贅肉類是也。此親就物所命也。漢謂

之懸壅垂者。因其狀名也。今從通稱 參校

都書懸壅垂者形細長尖圓而鈍懸垂於口後空間匾桃核之中氣管披裂之部分

其狀如小兒手指上節頭大其着口蓋後之處則稍大也。其上用則專助發聲音。且謂和氣之冷者。又方人暴飲之時使其水漿不復吐出於口內。且為之隄防以逆入鼻孔也。

唾管 **斯百乙吉泄鹿勃乙斯** 蘭 按 **斯百乙**

吉泄鹿 者津唾也。勃乙斯者管也。註證曰。

鴉盧東 人名 曆元一千六百五十六年 我明

西年丁於舌下創見之。是為鴉盧東唾管實

知人身具此物之始也。爾後一千六百六

十年 我萬治三年 **速跣那** 人名 創見者為速跣

那唾管又哥斯古微都者當一千七百二

十四年我享保九年甲辰精究舌體所在數多瀘

胞為乳猪狀者參考噉乙都書曰唾管

如小贅肉者出於舌下者起於下顎骨端

為尖起者之傍其後間所在瀘胞之大者

以泄出其水液於頰頰之內此管別附着

一小支以抵止齒後為小肉贅之處恰如

腦及神經篇第八

腦

直譯

泄列勃留模

羅

協盧僧

合盧泄能

蘭

按

漢所謂腦也腦奴考切音夫腦充實頰益

中分之為前後其前者

半規形兩偏相雙為一體謂之本腦亦曰

前腦原名訶盧其一偏分名合鹿歇籠登

斯蘭即半規形也又前腦分上下三腦腦

室上圍細細脈絡作為之如被樹皮之處

曰

敲樣拔斯多空古低業按木皮樣質之

義也敲思亦切木皮甲錯也又作措措敲皮甲錯也又木皮粗錯也一名

單訂詳豐行書

互蠟物泄鹿弗斯當疾杭協乙鐸

蘭此淺

藤紫彩之義蓋因其色名也

髓據一名白質滅盧杭空古低業微的泄鹿弗

斯當疾杭協乙鐸並蘭按合二名而譯之則

骨髓據白質也此物管據小莢狀者叢束

而被其表以厚被而成矣自此分而受其

液者即得泄奴文神經之名也其中因形異

名者分之則

胼胝物乙盧空古低業哩坻模蘭按胼胝

也即睡形之義蓋因其形質得名也

前腦兩室蘭按此前腦為室之兩處其形上

廣而下底漸狹在其兩室中而別得名者

則

網纏動血脈纖微者纏紐成之形如網據

纏故有此名按第三腦室亦有之

線系業斯的列乙不的哩坻模蘭此線系

之為體狀者也蓋因其狀質得名

延髓股是延髓所起數條神經之處其形

重訂解難雜書

蓋似相跨狀。故有此名。又鑿神經所起之本所故。一名鑿神經室。云。

穹窿 弗盧物鹿弗泄鹿 蘭 按穹窿之義。此

白髓之一部。而自胛胝側起。兩根。與延髓俱接後腦。以固着焉。而其二尖相合。自為

穹窿狀之處也。其內部有

亮隔 協盧牒盧丟僧悉劫乙鐸泄鹿 蘭 卽

前明亮間隔之義。此附著胛胝。以為腦室之間隔者也。蓋因其質甚軟弱。而自透明光

徹。故有此名。

松毬濾胞 瓦郎受拉必涅空力斯 羅 百應

空百鹿吉離盧 蘭 按百應空百鹿者松毬

也。一名革納力烏模 羅 斯列乙模吉離盧

蘭 卽黏膠濾胞之義也。是一種濾胞。而位

于腦之中心網縷中。其形全似小松毬子。

故名云。攷諸說。此物極薄。小膜圍繞而成

形。纖微動靜。血脈充焉。通其周圍所在

動脈。而受其血。分泌其內。所有水樣黏液。

以輸泄腦心漏斗。按腦心漏斗本篇闕焉

因參考諸說羅甸名革

形名也在于延髓之傍是薄腦膜之延

而所成也勃即蛤盧都曰松毬濾胞位于

於漏斗益醇厚其血以名哲排列曰其所

使造釀純粹靈液云

濟泌之液味鹹而辛是血中之風化鹽也

又猥力陋斯曰松毬濾胞居網縷中者為

以揭張網縷使之不容易潰陷也又蛤盧

斗斯曰所謂神魂者倚居于此中也然後

賢以為此物固不關意識動覺之機用則

亦不可為的據云

尻一名腦尻是腦中一部分為兩大起之

處以形似名

舉以此亦以形似名

莢位于腦底夾穹隆兩根之一罅裂其狀

如莢而通于延髓

肛在尻下以通孔故有此名

第四腦室一名悉劫列乙弗西蛤古多蘭

按悉劫列乙弗者書寫也西蛤古多者羽

重訂解

本草綱目卷之二十一 藥部 鴛鴦

翮也。蓋歐羅巴諸州之俗，寫字取鴛翮殺

其本，漆其尖端，于一種墨汁中，以行之。無

復毫筆，故通稱筆管，曰寫翮。又兼用鶴、雁

羽。第四腦室為管之狀，與之相似，故有此

名。以上諸名，所細別前腦分部也。蓋腦者，其

多，穢積動血脈，數支彌滿其全體，以製一造

靈液，原其所成之由，其所升頭中，動靜二

血脈之細支，未稍與精微濾胞交錯，攢簇

以成散樣腦也。其內所容，則血之純粹，精

分而自左右鎖骨下脈之支，別上行，以循

其內外頸動脈之分派也。其分支至散，腦

濾過，其血以分精粗，其粹液則滲透，以為

髓樣。白腦、白腦，再細煉，全成精微，純粹靈

液也。此腦純白者，以其通粹液也。其殘餘

水液，會聚穢積，閒從，與神經下鼻中，濾胞

而為涕洟也。其粗滓，則自靜血脈細管，悉

會湊，鑷樣管。此管則腦中靜血脈之幹，而

在厚腦膜間之中央，而向于前，至其端，尖

則漸細，自為鑷狀，而終于額骨內，由此下

而入于項脈，與頸脈，遂歸其幹也。其中自

腦之左右後側，至頂上者，謂之雙派會脈。

其管左右合，而為鑷樣一幹也。其正中下

于裏而短者，謂之第四會脈。此四管通稱

日靜脈。樣腦血管，其血原自厚薄二膜所

在動血脈所受，而能輸送灌注之於腦髓

諸器以充脹也。此所以歸送靜血脈而別

名靜脈。樣腦血管也。蓋以如動血脈之

用之故歟。

矢縫會脈 一名 鎌樣管 百乙鹿 悉劫鹿物

乙泄捕泄模 並按 百乙鹿者矢也。即謂頭

頂骨縫也。見于骨骸 總括篇 悉劫鹿物乙泄者鎌

樣也。捕泄模者灣也。此則血脈交會而自

為灣狀之謂也。此脈在矢縫下之部位交

會而向額前漸狹尖。自為鎌樣故名云。或

單稱鎌樣會。此靜血脈統會之在頭腦中。

而尤著者也。

雙派會脈 泄乙牒靈杓泄捕泄模 蘭 即兩

側又會為派之義。此自頭腦左右兩側會

于鎌樣之脈也。

第四會脈 喜盧牒捕泄模 蘭 按喜盧牒者

第四也。是以此脈交際之處為第四會也。

即在以上三脈交會之正中。向下而短者

也。

小腦 泄列別留模 羅 劫列乙涅歇盧泄能

按劫列乙涅者小也。歇盧泄能者腦也。

一名後腦。是對前腦而稱也。其曰小者以

神行解體新書 卷之二十三 十三

其分部之小也。屬之者則

蒂莖ス斯ス的ス乙ス鹿ス低ス乙ス
蘭按此謂凡草木萼

小足及諸果所綴實之蒂莖也。蓋以形似名

焉。又一名後腦兩跗。向後腦在延髓側上

之二尖起也。

法羅力烏斯ハッ名ス橋ス此起於延髓之最末在

第四腦室中。即白腦末梢也。因形似名焉。

延髓フ弗ス盧ス蘭ス杙ス牒ス減ス盧ス杙ス
蘭按弗盧蘭杙

牒者延長也。減盧杙者髓也。此物在于頭

蓋之深底。其形圓。質髓樣。而如海棉。起腦

之前。白腦之後。神經從此起。若上對幹支

延散以輸送靈液于諸部也。其下則貫後

頭骨大竅。延長而通脊椎骨空。

按本篇中於肋間對旋歸橫膈手臂。四

神經特出其名耳。今就他書補譯以供

參考。

肋間對神經ト丟ス僧ス哩ス彌ス業ス泄ス奴ス文ス
蘭其義

如譯名。按諸說所起於延髓第五對與第

六對之一支別在腦中相合爲一對之幹。各下頸內兩側。又合第八對與第九對之一支別也。其一幹傍生數支。循頸內外皮肉筋膜。其一幹至胸內鎖骨下。沿肋而直下。通行腹部兩側。近背。肌肉中抵腎之下部。其兩幹間漸狹。終至尾懸相合。此幹左右共於肋間不生支別。而至腹部多生支別。悉布陳諸臟諸器及陰具等。又其一、二支別循胃交第八對。又背十二椎以下。脊

椎之左右一支亦連于此幹也。其有肋間對之名者。以於此部特顯著也。又曰第六對外旋神經交于眼之睥睨筋。其餘支則交于第五對。下頸交于脊髓神經及第八對。直循胸肋下而至薦骨。名之曰肋間對神經。其上部旁支則交于頸胸諸部神經。下部旁支則彌滿腹中外諸臟筋膜及陰具諸物。

旋歸神經 在腹內左右。其在左者。下大動

脈下幹運行其一支復旋反也甚高升而
彎屈以入于腋動脈也

手臂神經 起於項第二對第五對第六對
第七對與背第一對第二對距其起始少
許而各相合又分而為六條其第一條者
短專蔓延皮面與三稜筋也其二條者分
一支向兩頭筋當上臂中央之處合第三
條又別而行臂之外側以入其機關分為
三支其一則沿下臂而至拇指其二則止

于臂之中央其三則循肝脈之支至于腕
與手背也第三條者蔓延于手臂諸筋當
上臂中央合第二條而抵下臂專蔓延其
外側也第四條者其經最太於兩臂機關
之處分為兩支一則行于下臂小骨之部
一則行于下臂大骨之部各分數支至下
臂及五指屈伸筋而蔓延其近側諸筋其
餘一兩支抵拇指循每指近側也第五條
者分一兩支循手臂諸筋當機關之處分

一支。一則抵下臂內側。一則循下臂兩骨間而至腕。遂入手背。連合而蔓延。中指環指與小指也。其六條者短於四支。多蔓延。脂膜與皮裏。橫隔神經。手臂神經中三條。各分一支。別者是也。其一及其大者。起於項椎第二對。共一起於背椎三支。合而為一幹。於胸腔內。則不分支。別直沿豎隔。下而至橫隔。分四支。蔓延為肉樣及腱樣之部分也。

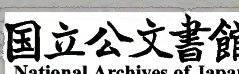
腦含包內識元神之器。其辨既概舉于頭

晉篇本篇則每條臚列其名物以審其區分體用也。夫腦之為液。神氣所資。血精所成。其氣極透竅。以奔射神經。灌溉全身。神機活動。知覺營為。莫不一切賴于此物之精力作用也。按凡人腦比諸動物。形生族則最大。而充滿神經。亦和軟。故知覺之氣。神速敏捷。蓋神經四十對矣。是所以為萬物之靈也。雖均帶知覺運動之細德。然其用之所專。主則有二分。西哲立其說。別無其一曰。其特名。余私目之。



運旋神經。此則之于胸腹內。蔓延心肺胃腸及脈絡等。使之各自得本然運旋之機能。而為呼吸吐納。飲食消導傳化。諸液濟泌運行之官能也。是全係于第八對。與肋間對神經之作用也。宜讀本篇而辨焉。其一曰。動覺神經。此則之于一身表部。眼耳鼻口及筋皮等。使之隨意自在。為視聽嗅味觸知動覺屈伸運轉之官能也。長壽說曰。知覺之細德。能動之細德。蓋近之。

蓋腦者靈液之宗源也。常充盈其中。致神明不測之妙用。以感應萬物。總理眾務。主宰百骸也。又覺性解釋其液。奔射動覺神經。而貫達遍體。以辨視聽嗅味。以知寒熱痛痒。以發各自運動也。凡人之有寤寐也。其原亦係于靈液之盈虛。神識之動靜也。是夫人晝日興寤之時。則靈液運動之機也。故其興寤之際。使用靈液甚多。腦中製出靈液。亦雖少。無休止。然腦管漸勞疲。造



製之機亦自衰。終至減耗虛乏。不能供給也。於是其管自歛縮萎閉。而不能勃脹。除運旋神經外。靈液不通流灌注。神氣亦自靜息沈潛。耳無所聽。目無所視。凡營為感觸之用。悉廢以睡寐也。其睡寐之際。暫廢營為感觸之用。省外官使役之費。意識潛蟄于腦中。以寧靜休養。受由心所上輸之血。而專製造靈液。以補充興寤過用之缺乏。既滋息充實。而足供其用。則復活潑潑。

地逆射神經。自然寤覺。以為營為感觸。今日復如昨日。是夫人夜分睡寐之時。則精神休養之用也。故其睡寐之際。靈液之灌注內職極多。由是心肺胃腸諸腑。專運旋之機。以健飲食消化。血液運行。呼吸出納等。而其上輸血于腦中。亦特多。腦亦純力造靈液。以給寤覺之用也。凡靈液由興寤虛乏。則睡寐以補其闕。由睡寐充盈。則興寤以供其用。一寤一寐。日接物。夜則接。

夢其盈虛從天之晝夜也。嗚呼！天之為晝，而人能營其生理，天之為夜，而人能息其勞役，增損補闕，生機再旺，以供明日之用也。蓋腦神乎？天德乎？可仰而觀感也。王氏按：氏寤寐論曰：晝生萬色，顯萬象，令人寤而觀之，夜則萬象之色，休歸玄默，令人靜而息，寐為氣力之補，為作用之逸，為勞苦之醫，於寤者其精勞，必有寐以養之，於寐者其氣濁，必有寤以清之，是寤寐之所以各得其理也。

脊髓

留業滅盧机

蘭

按即脊髓之義，此延

髓下垂而直入於項，脊椎骨空中，終于尾

髓者也。太大約一指許，外圍被膜，上連腦髓，下抵尾髓，其質同腦，俱造靈液，但比腦則造為頗少。此以其骨中窄小也。故腦髓常流注以補其不足也。脊骨每椎生所通髓液神經三十對，左右合六十條。詳見本篇。其出於腦髓者，其式合二十對。

按脊髓神經者，項椎七起於此者七對，脊椎十二起於此者十二對，腰椎五起於此者五對，自項至腰都二十四對，左右合為

四十八條。又腰椎下起於薦骨。穿其竅。以出外者四對。並起於腰椎。末起與薦骨上頭第一對者二對。合三十對。左右合六十條。其出於腦髓者十對。左右合二十條。總計四十對。八十條也。蓋解體諸書。一身之神經。究盡其起止。精覈其支別。區分立名。設圖附說者。極夥矣。本篇唯舉其尤者。欲令學者先知其大約。而後漸入其精微也。是作者之主意云。嗚呼。

和漢悠悠。古今未曾有論及人身具斯生機神用之靈物者也。但至明季間。有傳其端緒而畧載焉者。爾後二百有餘年。又未曾有繼其緒而究其精者。可惜哉。方今我輩而得究若精詳。豈不愉快哉。是唯人力真時運之所致也。

眼目篇第九

眼

直

阿鳩力

羅

阿阿

蘭

按即眼目也。是元

直言解體新書 卷之二 名義解 二十一

神外知五司中之最尊者也
眼彩按諸說眼彩者萬國各地人人不同
或藍青或黧黑或純黑或淡灰是皆因于
葡萄膜裏面有諸種色彩筋脈之異同
以現虹彩也宜讀後之葡萄膜精義而辨
認焉
又按本篇譯者深墨色淺灰者淺
藕合色淡者暗灰者淺藕合色暗者
內眥大眦外眥小眦按即內外眥也
大小眦亦共直譯
按靈樞所謂目眥外決
近鼻為內眥又銳眥在內邊
有外眥之名者是也

神外知五司中之最尊者也

眼彩按諸說眼彩者萬國各地人人不同

或藍青或黧黑或純黑或淡灰是皆因于

葡萄膜裏面有諸種色彩筋脈之異同

以現虹彩也宜讀後之葡萄膜精義而辨

認焉
又按本篇譯者深墨色淺灰者淺
藕合色淡者暗灰者淺藕合色暗者

內眥大眦外眥小眦按即內外眥也

大小眦亦共直譯
按靈樞所謂目眥外決

近鼻為內眥又銳眥在內邊
有外眥之名者是也

淚液濾胞
按答拉益吉離盧
按答拉益若

淚也是在內眥之細小濾胞也

淚點孔
按答拉益斯低不
按斯低不者

點也在內眥之二點小孔也其下為管延

擴通路於鼻中以外泄其剩餘液汁也故

大又有淚孔之名

淚囊
按答拉益鞞古
按鞞古者囊也此二

淚點孔下潤張而為一箇囊狀之處囊底

開孔通于鼻小溝為骨圍之中淚液點滴

丁解體所書
卷之一
一名義解
〇三十三

則先瀦諸此以導下其下邊海棉樣骨也

此湯醫新書眼病篇所載
十一管分數名之圖也而本
篇闕畧焉故附寫于此以
示其連續位置也

大毬淚液濾胞在眼之外皆是細小濾胞

聚結以所成之一大毬也故又有無名小

肉塊之稱

黏膠濾胞是泄出黏膠汁液之濾胞故有

此名其黏液則所謂眼眵也唇也先哲

冠模者創見之故冠稱其名又和蘭呼眵

曰阿阿杭斯呼盧即眼脂之義此眼中所

出之汗液而黏着目眥者也

眉物應蒲覽文蘭按即眉也又單稱蒲覽

文此則謂兩目上灣長雙毛也又一稱文

吉微英吉蒲覽文物應文吉微英吉三語

共眇之義也蓋眉兼為眇之運轉故冠稱

也歟如其官能則詳于本條漢說眉媚也

蓋又人有兩眉為一人表補眉底有一筋名曰蹙眉筋

以使額皺

多脂六筋宜與神經篇照考焉。即第三對與第六對之所成也。其筋多脂肪是為便滑利其運轉也。每筋有別名者則以其所命。即人之為傲慢謙讓等之態見于眼者。皆筋之所使之然也。如木說是蓋古今所未曾知也。

內轉筋一名酒風筋。原名牒靈劫盧鐸。

蘭即酒客之義。又一日牒靈吉捕盧爾。蘭

亦同義也。就諸書攷其一名之義。凡酒客

欲其飲則每廻轉此筋使眼向酒鍾之故。

云顧有所試而命者歟。

滑車狀軟骨在內背。上而為輪。其狀似

滑車。上斜筋貫其輪中。而上下也。故又有

擊滑車筋之名。攷諸書其輪即臄之為軟骨

狀者云。此筋又別有輪筋之名。

素膜空益業按空益業

冷者質素也。弗麗斯者膜也。下勸即漢所

謂白膜也。此膜在眼球之表。以為其質之

名義解 二十五

素故有此名。其質同骨膜。以動靜二血脈
纖維織成焉。素檢字書。質素也。又白也。又
素見在也。故今假此字。又一名兵鐸弗麗斯。
此譯結膜。是結束眼球之義也。

鞏膜 合盧牒弗麗斯 按合盧牒者堅固

也。鞏固也。是以運動六筋。錯綜聚會而為
鞏固重厚。故有此名。字書鞏音拱。固也。說
文韋束也。爾雅釋詁
鞏固。又有睫膜之名。是以其六筋延展而
終為睫也。此膜有輸水脈者。以輸送水樣

液於此也。

透明角膜 哆盧悉劫乙 睫膜呵喻弗麗斯

按哆盧悉劫乙。睫膜者透明也。呵喻者
角也。一名磨光角膜。又單稱角膜。其質似
角。為磨光者。故有此名。諸書多以角膜通
稱焉。此眼之中央前面。所謂烏睛第一之
膜。而為物影透徹其中之始。其裏面為微
隙之處。水樣液充焉。

脈樣膜 空牒盧空古低孤弗麗斯 按空

丁解體行書 卷之十一 名義解 二十六

膜。虛空古低孤若數支脈絡也。是許多細
 絡錯綜纏綴以為此膜也。在于鞏膜之次。
 沿葡萄樣膜周圍以血色全球焉。又按先
 哲弗列牒力吉留乙斯精究此膜以為二
 其一為留乙悉哈那譯留乙斯名衣膜者。
 即是也。以其黑質圍之。致暗昏于球內。以
 使其所藏之澄徹諸液益鮮明焉。實是造
 化之妙機也。

葡萄樣膜

鐸留乙弗斯業物乙泄弗麗斯

蘭按鐸留乙弗斯業物乙泄者葡萄樣也。

此膜位于角膜與水樣液之後。其質與狀
 宛如葡萄子皮殼去蒂自穿小孔者。故有
 此名。其小孔則眼珠也。所謂瞳子余辨究諸
 說亦且親驗之。實物其裏面全狀真若塗
 黑物者然。是以神經動血脈等之細纖多
 為交錯密開也。其正中小孔。即眼珠周匝裏
 面有微堆平地。濶輪此自角膜外望之則
 透視諸種間色之斜橫文彩。或空青或正黑或貓睛其

它有下雜各猶虹蜺之彩故通稱此部曰虹
種色彩者名其斜橫細線者別名曰毛狀線其
平坦潤輪外圍為幅邊狀而微堆之輪起
名曰眼中眉叢起有眉形小起毛狀線輪或
稱之異熟視之則斜橫細小線楞相連恰如
眉叢狀又有自其眉叢輪起展出細纖向
瞳孔而輻湊者是皆諸種色彩之筋脈至
微細纖者修組密紐以所成也其透視于
外而所起虹彩者即是也

虹彩

義

呼硬爸杓

蘭

按即虹蜺也因尾彩字

譯焉其部位則辨于前條其用則見于本
說此物為開縮瞳孔之機者由其所織成
之筋脈細纖自為經緯其經者冷瞳孔為
展開其緯者令之為收束也是即眼虹毛
狀線輪者向硝子樣包膜縮定水晶液之
前頭臨時微微開收瞳孔使其進退于前
後而得視瞻之順度也

眼珠

直

阿阿杓空百盧

蘭

按空百盧者珠也

此葡萄膜中所穿之一小孔。所謂瞳子。眸子也。蓋彼名之珠者。猶此所謂烏珠之珠也。

網膜

溼多弗力乙斯

蘭按

溼多者網也。是

以其狀相似有此名。又有網樣之名。蓋其狀為面窪。宛如陽燧。故能使物影以潤大。且能鑒察其本形者。因其神經之效靈也。以上謂之眼球六膜。

水樣液

襪的盧空古低杭福古多

蘭按**襪**

的盧空古低杭者水樣也。**福古多**者液也。

以下其質極稀薄而清澄透徹。充實角膜。

之後。葡萄樣膜之前。此先攝入光景之液

也。其液則**奴孤**名。管之所輸送而新陳相

代云。

水晶樣液

切列乙斯答力溼福古多

蘭按

切列乙斯答力溼者水晶樣也。此亦以其

形狀相似有此名。攷**噶乙都**說。此物其質

有。此稱。祖命之。以液。甚不穩當。此以其本質固不屬流體也。而以液命之者。蓋古來

通稱其形扁圓如棋子。徑僅二分許。其質

凝固。冷。雖明徹。可以把玩。後面為凸。起。裏

以膜。名曰水晶囊。其前頭向瞳孔。位于

硝子樣液之前。攝容其所射入之物影。令

之益精細。縮小于斯也。茂質謂比物實可指以稱瞳心者也。

本液精究集說詳于勃郎哈盧都解體書

硝子樣液

反蠟斯空古低杭者硝子樣也。此亦以其

狀之與熔化硝子相似。有此名。充實水晶

樣液之後。網膜之前也。凡三液中。此液尤

多量。約以三分為水樣。水晶。二液。以七分

為硝子樣液也。此令水晶液所射入之轉

影。更作潤大明澄之液也。三液共通細管

于其內。循環往來。新陳交代云。按六膜層層為內外

而網膜在其最底也。漢說謂白眼或白睛者。則素膜鞏膜脈樣膜也。其謂烏睛烏珠

者。則角膜葡萄膜也。如目系于肝及五輪八廓等之說。則固妄誕不足辨也。

驗

按驗者使掩眼。以能睡眠。且自得滋潤者。因其裏高濾胞。滲出稀液也。故雖觸外

氣常能為開闔以無乾燥之患也。又其質以筋組織且鑿神經支別蔓延其中。以敏速其開闔運動也。凡蠅蟲魚類無驗故其則雖無之以常在水中也。故得浸潤而不妨也。按諸說眼者六膜層層以成圓體其內實流體諸物透明瑩徹以發視瞻照辨之機也。蓋對向之物體萬色氣光為一直線小點而觸角膜也。光攝之稀薄水樣液中濃厚其色先之細薄者于斯。以向瞳孔射入

水晶液使其來影縮曲緊小于斯。逾致精細也。此時既作倒影以轉攝硝子樣液中更致濶大明澄遂使徹之網膜而順影以達腦神也。於是內外應透以照辨鑿識其諸物大小形色之本分也。蓋其形渾圓其質玲瓏。是其所以發之機轉也。且眼具諸筋以使之隨意運動。夫人須此視瞻以進於靈性之明。以得思察領會其百般之理。此所以為五司之尊也。西坊別有視學一

珠

義

按

按

按

按

又山羊清人俗稱也本名

按

未詳

長崎

呼曰

鴉一技私

按

按

按

按

鳩斯

羅

一名同義其以野羊命此部未詳

何義

姑

按

按

迎珠

按

按

按

按

上兩處

共無由取

正義

姑譯云爾

按

耳介

直

悉鳩鹿

按

按

按

佈者

介也

牒斯

助語

蓋亦以其狀名焉

耳垂

阿阿

阿盧

拉昇

按與漢所謂耳垂之

義全同也漢又有耳珠垂珠之名

聆隧

義

阿阿

阿盧

頑杙

按耳道也又業呵盧

耳物

吉

聆

又業

呵盧

夕多

采聽

孔

共是漢所

謂耳竅耳孔也而業呵盧物吉則謂自耳

孔至鼓膜之間也故不從漢名而譯曰聆

隧按諸說其竅自前口至後底而稍斜曲

始則向上自中部向下而達耳鼓也即是

聆隧也蓋長遠其道如斯者為長音聲以

使達耳底也且不使鼓膜容易受傷也

直音解... 卷之二... 三十二

耳部新書 卷之十一

黃濾胞 直譯 按聆隧周圍皮裏多有二種濾胞

其色淡黃 一名脂衣 各起細絡以闕其口於毳

毛之間常分泌脂液以外泄之去

骨匣 阿阿盧蛤悉 蘭 按蛤悉者匱匣

迎類凡貯物之器也此猶貯耳垢之匱匣故

有此名也

耳鼓 多魯模滅鹿 蘭 按即鼓也是一膜

耳腔且具如鼓槌鼓索者故有此名攷諸

耳說鼓徑四分許其膜薄而緊透明如硝子

紙膜後空處名鼓室深二分廣六分許

其周圍及底皆骨質而稍為低昂出沒之

狀藏四小骨于其內詳載本篇及附錄

卵圓窻 上口 圓窻 下口 自膜後至其底之際

有骨隔隔中所穿之上下二口是也其上

口則回郭之洞樣口而下口則蝸牛殼之

外口也共以薄膜覆焉 按本條脫上

歐斯答吉烏斯 人喇叭 按喇叭和蘭名多

魯摸百咄蓋以其形似名歐斯答吉烏斯

耳部新書 卷之十一 耳鼓

者創見此物者之名此管在耳竅後部起於耳鼓側通其口于上齶內會厭上部鼻孔之側也。八盧歇應曰若冷氣入耳鼓膜為之所妨碍則本管通其路于口後以能漏之且口氣由此通鼓室恒令其閒温和得宜也。又按若氣有滿脹鼓中則自此管漏之口後以使鼓膜不受其害也。

回郭 譯 隆鹿洞弗 蘭 按是西洋庭園中所啓廻道之名為巡覽其園景而設若云耳底

旋廻骨管與之相似故有此名。

洞樣口

義

撥盧打盧

蘭

按前室又門首之謂也。此回郭洞口之一圓空通氣於卵圓窓

之處也。

半規三管

直

牒麗花鹿弗籠牒白伊僧即如

譯字。此總稱回郭之處。三管而五孔者也。以其位于鼓室後在其後側二管之一端相交合為一口也。其向洞樣口之陷空則

蝸牛殼

斯羅更福乙速

蘭

按蝸牛也以其

旋回之狀相似名是稱回郭第二道者也
骨管而甚薄位于鼓室後前側其一口則
向洞樣口其一口則著圓窻與洞樣口有
二孔聽神經支別相貫絡蝸牛之全管以
彌蔓所在諸器

合魯必烏斯名人輸水管
襪的盧白乙斯方

合魯必烏斯蘭按襪多盧白乙斯若水管

也方助語也此管通口于上齶內入新氣
出陳氣以順其動機且能使其開乾淨又

粘汚液瀦留鼓內則能通決之以漏泄也

按諸說耳之輪廓在外以為螺旋狀者音

響之來先受之于此聚會以便使送入聆

隧也若切斷耳輪則其而耳竅之所以為

斜屈者為長遠其路能長音聲於其際徐

達耳底以使不受傷于鼓膜也音響自有

者如金石類其鈍凡外氣攝音聲來搏鼓

膜也鼓膜直傳其響動於錐鑽鐙三骨鼓

中之氣響應則鐙骨筋牽縮以引諸其底

傳卵圓窻而直入洞樣口

凡外氣之搏鼓膜也其音響或

強大或銳利則繫銳骨柄之筋牽縮以引鼓膜太強故鼓膜陷而緊急能應之以調和其音也若其受鈍緩之音響則鈍骨筋不牽縮其膜弛緩而調適其音也○音聲之擊鼓膜也傳響於其裏面小骨之理猶卓上排列二琴彈一琴則其響相應一琴不彈而自鳴者○四小骨者堅剛而乾固故音聲之來擊也其能為鳴響猶金石然也其氣滿洞樣口則入蝸牛殼與回郭三管也蓋蝸牛殼者其管狹細故其所入之氣旋行其內也勢甚纖微急疾以能透達其底而徹聽神經且其入三管之氣亦旋

廻其內增長其音響射出諸於五口相交而湊合蝸牛殼口扶其音聲而愈使強盛以通徹聽神經腦神受之以能審辨其諸音聲也

茂質私按眼以鏡照故能攝物影於其中鑿神經位于眼底通腦以為鑿識之妙機此視瞻之名所由起也耳為空竅內備鼓與旋回諸具待音響而應之其所以審辨之者因聽神經之靈妙也聽聞之名蓋亦

由此也。

此鼻篇第十一
與此同類其音聲而感之其氣以審辨

鼻

直譯

涅烏斯

蘭

按即鼻也此香嗅審辨之官

而為五知外閱之一蓋審辨其香嗅之機

能全賴第一對嗅神經彌蔓淚膜也夫嗅

神經位于腦內左右二條為乳背狀突尖

分而為細支穿篩骨數孔系連鼻中而彌

蔓淚膜

脊

留古

蘭

按漢所謂鬲又鼻梁鼻樑皆似

脊之稱亦謂之鼻樑

準

如本說漢鼻頭曰準

音

翅

如本說漢有鼻翅

謂

之名

斯

古涅乙牒盧

人

斯列乙模弗麗斯

蘭

按斯列乙模

者黏液也即淚也非力乙

斯者膜也一說云此物覆鼻底為諸骨空

之處骨空一名鼻室以分辨香臭美惡則如本說

且以其質之為濾胞樣故能分泌黏液也

又云。淚膜者。腦膜之所延。其體極薄。質亦神經也。故知覺敏速。微有抵觸。輒發噴嚏。常隨吸氣。引諸般香臭。刺戟透徹。以達腦神。能審辨衆薰。以修其職。又第五對神經入鼻者。助其機用。云。凡失氣卒倒者。急吹強烈氣藥。于鼻中。則忽挽回甦生。者。爲此之故也。且此膜血絡及濾胞。統繫布滿焉。以滲泄其血中黏汁。故雖常常呼吸。能滋潤鼻中。使之無乾燥之患。又曰。第一對嗅神經。其體極柔軟。而爲空間。自

滲入腦中。剩液注其支。纖以輸鼻中濾胞。濾胞受之。分泌以外泄。此所謂涕淚也。夫鼻通喉嚨氣管。出納呼吸。調適聲音者。亦皆其所主也。
舌帶。舌篇第十二。
舌。直。靈牛。空。羅。東。杭。即舌也。
舌尖。即舌頭也。
舌本。原名舌根。又舌底。共舌本之義。今從

丁解體析書 卷之三十一 舌 舌本

舌通稱。原名舌中縱理之義。

舌理。原名舌中縱理之義。

舌骨。詳于諸骨區別篇名義解中。

舌帶。東杙麗模必乙。蘭。即舌小帶之義。此

繫帶之細小者也。漢名未詳。按繫帶見于

表者。可以推知其在本體。邦俗謂之

繫舌筋者也。

舌孔。注證曰。舌孔周圍有細小乳贅狀者

全覆其口。人人不得見之。故名哲協乙斯。

跖盧。名之曰盲孔。余亦近時得睹焉。先哲

革靈收斯者。一千六百八十五年。我貞享

所印行之解體書載始見舌孔之說。然

亦唯為舌上濾胞之送水管也。又水盧

杙泥。名曰。舌孔為空洞。以徹舌骨云。

法跖留斯。名唾管。本條闕其說。按註證醫

官法跖留斯者。當一千七百二十年。我享

子年。創見之以為一箇唾管。本管資原於

舌下濾胞。通舌孔以漏津液也。爾後亦多

言解骨書 卷之二 三十九

實驗之者云舌以辨味也

舌下及下齶濾胞按速跖那鴉盧東唾

管見于起於此百二十

按諸說舌者別衆味助喫食且調言語之

要具而居于五知外關之一分別其衆味

之機全賴于第九對舌神經本條所謂第

三膜為乳醬狀者即其支末而滲透諸味

徹其幹以達腦元也仍審其為細小乳醬

狀者形扁圓尖長小在其後部者

大在其前部者小隨其大小而識味亦有

微甚共貫其中部第二膜現第一外膜為

黃白色者即是也故微物之觸舌頭直徹

知其本味此以腦之與舌神氣相通也

且舌之為體伸縮弛張轉展如意者係于

舌骨所着諸筋之動機各專其所主此阻

嚼言語之所以全其用也○舌骨在舌本

主提持舌體其形如矛頭長一拊指橫徑

幅半拊指橫徑許中央濶外面凹脂肪多

充焉。以繫帶，附著結喉上。其兩端尖處，名曰角。其長一指半橫徑。其端有圓小軟骨。兩端亦以繫帶緊著，甲樣軟骨尖頭。蓋舌之全質，多是諸筋之細絲纖維條，縱橫組織，而細微血絡及濾胞相交以成之。是以其內部形狀，宛若藺席然。○又舌上布置一種白毛狀物，熟視之，質軟骨樣而中空，如翅管。以物刮之，則為粗糙。此筋纖中柔韌者之所成也。蓋此使助喫食磨擦之用。以

便送下者也。○舌上濾胞者，極細小，布滿舌上，恰如撒芥子。專主分利口津，滋潤舌體。若諸般熱症，津液涸竭，而舌濾胞不得滲出稀液，其白毛狀為細管者，亦不能通滋液。其中是以乾硬勁立，如布芒刺。當是時，始得見其本形也。至失其諸味者，以乳嘴狀神經熱鬱閉密之故也。漢醫謂胎刺如鋒或遍舌生刺，或焦黑芒刺者，蓋此也。又所謂胎者，蓋血中夾有之黏液，因其良知能之機轉，與發毒之熱

勢浮起以粘着舌上濾胞者也。凡毒液鬱聚胃中者必見此候。是其所在濾胞各滲篩之。以粘着其上而也。故不唯舌上現之。胃及食道咽門先見之也。而其色有白黃黑等之異者。因各種病毒之多寡與元力揮動之強弱也。蓋熱者人身中一有不順元氣之化物則奮發其良能抵抗以欲排擯斥出之。之火力激勢也。

本編
卷二

翻譯新定名義解

