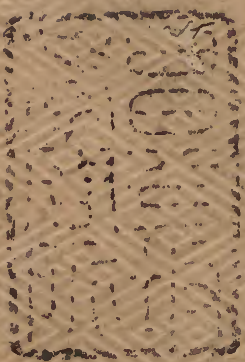


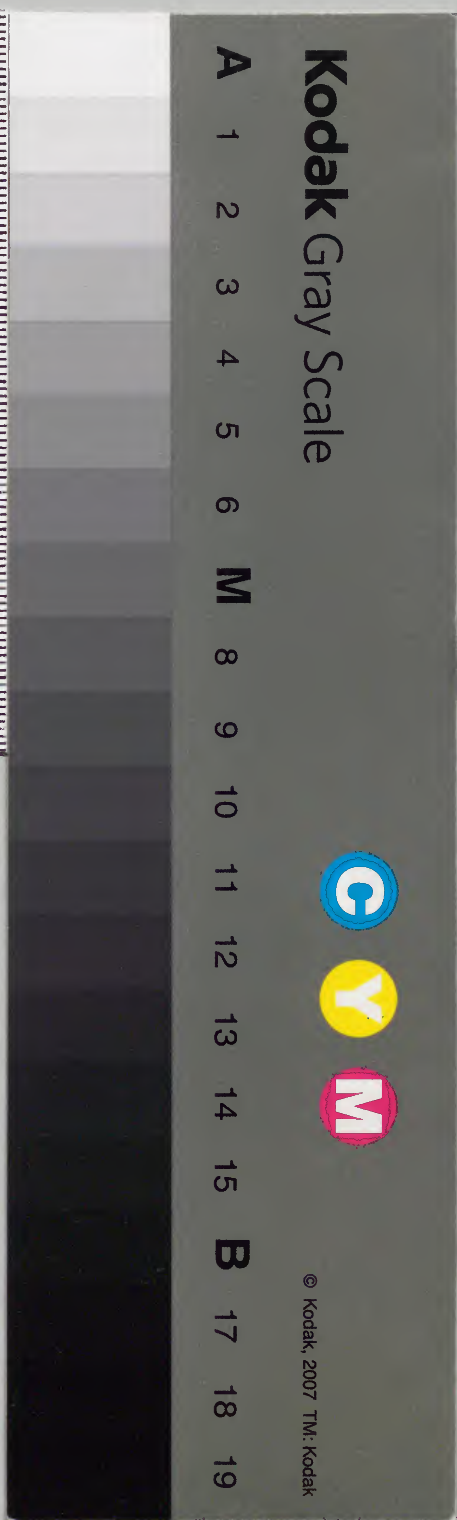
周禮注疏 八之十一 三



漢書門			
四	三	三	一
九	三	九	一
架	函	號	類

內閣文庫			
三	四	九	漢
六	九	三	書
函	三	一	類
架	冊	號	

內閣文庫	
番號	漢 4931
冊數	100 ( 24 )
函號	276 25







禮記疏卷第八

世婦掌祭祀賓客喪紀之事帥女官而濯概為齋盛

概拭也為猶差擇

○概古愛反

○疏

世婦至齋盛。釋

祀謂祭宗廟賓客謂饗食諸侯在廟喪紀謂大喪朝

廟設祖奠與大遣奠時為此三事則帥女官而濯概

也。并○使○為○猶○差○擇○。天子禮有刑女及婦官故與彼異

非○春○非○炊○是○差○擇○可知也。及祭之日泣陳女宮之具

淺草文庫

漢鄭氏註

唐賈參疏





凡內羞之物

澠者臨也

內羞謂房中之羞

利。又音

類。及祭至之物。釋曰。案春官世婦。官卿云。掌女

凡內羞之物者。謂糗餌粉餈。案少牢。皆從房中。而巳。云

臨于卿大夫之喪。王使往弔。案內宗云。凡

大夫之喪。掌其。臨注云。王后弔。臨諸侯而已。是以

言掌卿大夫云。文同。而注異者。彼上文云。王后

則從大喪。序哭者。哭諸侯亦如之。彼上文與后事相

彼主於后。此上文無后。故知此王使往。可知也。若

后無外事。彼弔。諸侯謂三公。六卿。錫衰。諸侯。總衰。后

則后不弔。以其弔。諸侯。謂三公。六卿。錫衰。諸侯。總衰。后

弔。畿外。諸侯。既輕於王之卿。卿既后。不親弔。畿外。諸

侯。不親弔。可知。若然。喪大記。諸侯。夫人。弔。卿大夫。士

之喪。司服。公。卿。大夫。皆王親。弔之。此文使世婦往。弔

也。案。司服。公。卿。大夫。皆王親。弔之。此文使世婦往。弔

也。案。司服。公。卿。大夫。皆王親。弔之。此文使世婦往。弔

也。案。司服。公。卿。大夫。皆王親。弔之。此文使世婦往。弔

也。案。司服。公。卿。大夫。皆王親。弔之。此文使世婦往。弔

也。案。司服。公。卿。大夫。皆王親。弔之。此文使世婦往。弔

也。案。司服。公。卿。大夫。皆王親。弔之。此文使世婦往。弔

也。案。司服。公。卿。大夫。皆王親。弔之。此文使世婦往。弔

也。案。司服。公。卿。大夫。皆王親。弔之。此文使世婦往。弔

也。案。司服。公。卿。大夫。皆王親。弔之。此文使世婦往。弔

也。案。司服。公。卿。大夫。皆王親。弔之。此文使世婦往。弔

女御掌御叙于王之燕寢

言掌御叙防上之專妬者

于王之燕寢則王不就后宮息

防上之專妬者鄭解不使九嬪世婦掌房之意若使

在上掌之則有妬疾自專之事今使女御掌之官卑

不敢專妬故也云于王之燕寢則王不就后宮息

宮息者破舊說云王就后宮者故鄭云此也

以歲時

獻功事

絲枲成功之事

日

凡祭祀贊

世婦

助其帥泣女宮

上世婦職云掌祭祀賓客

周流







古猛反徐依鄭音亢禮古外反又  
戶外友襁如羊反去起呂反下同  
招梗檜禳者此四事金非常求福去  
者謂隨其事時不一定要在四時也  
梗者禦捍惡之未至禱者除去見在  
見在之變異此四者皆與人為疾殃  
也。鄭大至今存。釋曰鄭大夫以梗  
之玄不從以爲禦未至者以禱禳二  
以梗爲亢惡去之文煩而無禦未至  
大夫爲亢惡也鄭大夫云招善者玄  
云讀梗爲更義無所取文亦不從之  
其遺象今存者此四禮至漢時招梗  
象故云遺象今存也

女史掌王后之禮職掌丙治之貳以詔后治內政

治之法本在丙宰事而貳之。治直吏。女史政。

上叙官鄭注云女史女奴晚書者是以掌王后禮  
之職事。丙內治至貳之。釋曰云內治之法本在  
內宰者案內宰職云掌書版圖之法以治王內之政  
令今此云掌內治之貳故知內治之法本在內宰掌  
此女史書也。逆內宮。鈞考六宮之計。逆內宮。釋  
而貳之也。宮所有費用財物及米粟皆當鈞考之內宮謂六  
宮。后之令。故鄭云后之令謂書而宣布於六宮之  
中。凡后之事以禮從。亦如大史之從於王。如至  
也。於王。釋曰案大史職云大會同朝覲以書協禮事  
及將幣之日執書以詔王鄭注云告王以禮事此女  
史亦執禮書以從后  
故云如大史之於王

典婦功掌婦式之灋以授嬪婦及內人女功之事

故云如大史之於王



婦式婦人事之模範。夔其用財。舊數。嬪婦九嬪世婦。言及以珠之者。容國中婦人。賢善工於事者。事。齋謂以女功之事。來取絲。泉故。書。齋為資。杜子春。讀為資。鄭司農云。內人謂女御。女功。事。資。謂女功。絲。泉之事。○齋音咨。○**流**。婦式至之事。釋曰。云。去其用財。舊本亦作案。○**流**。數者。此即與絲。典。泉。所授。絲。泉。多少。金。有舊數。依而授之。云。嬪婦九嬪世婦者。案內宰以作二事。及婦功。唯據九御而言。不見九嬪世婦。有絲。泉之事。此言。嬪婦者。但三夫人無職。九嬪已下。皆有之。但女御。四德不備。須教之。九嬪世婦。素解不須教之。其實有婦職也。是以魯語云。王后織玄紵。公侯夫人。紵。綵。卿之內子。大帶。則責。賤。皆職事也。云。言及以珠之者。容國中婦人。賢善工於事者。案下內司。服。注。及。言。凡。殊。貴。賤。也。此云。言及容國中婦人者。此云。

非直破貴賤亦含國中婦人故一云容也必知有國中婦人者以下典絲云頒絲于外內工注云外工外嬪也故大宰九職云嬪婦化治也絲泉是其國中婦人有嬪婦之稱也云事齊謂以女工之事來取絲泉者以其行道曰齋經云女功事齊故以知以女工之事來取絲泉也故書齋為資杜子春讀以爲資案上文注以齊次為聲從具變易則兩字俱得今不**凡授嬪婦功破子春者從上注義可知不復重言也**及秋獻功辨其苦良比其小而賞之物書而揭之

**注**授當為受聲之誤也國中嬪婦所作成即送之不

須獻功特賈之者物不正齊當以泉計通功鄭司農若讀為監謂分別其縑帛與布紵之麤細皆比方其大小書其賈數而著其物若今時題署物。授音受。出注音音。



古賈音嫁注下同荷其列反別彼釋曰鄭知授  
 列反紆音行著直畧反徐張庶反釋曰鄭知授  
 當為受者以其上文已授女功故知此為受云國中  
 嬪婦所作成即送之不須獻功特者以其經受嬪婦  
 功在秋獻功上故不待秋獻功也云賈之者物不正  
 齊當以泉計通功者婦入雖等受絲泉作有麓細善  
 惡故以泉計而通為功布絹惡者蓋其材猶不克功  
 布絹善者少送以克功直故云泉計通功也司農云  
 若讀為鹽已下云云者司農之意以典婦功是都司  
 撫掌故分別布帛其典絲即唯主絲為良者也典  
 泉唯主布帛為苦者也若後鄭之義即以典婦功主  
 良典絲典泉主苦者又以絲泉之中各自有苦良若  
 然經云苦謂就良中苦者也云皆比其大以共王  
 小者謂比方其細小者復比方其麓大也釋曰此於  
**及后之用頒之于內府**以共至內府。釋曰此於  
 入此典婦功藏之以待王及  
 后之用故藏之於內府也

**典絲掌絲入而辨其物以其賈褐之**絲入謂九職之  
 嬪婦所貢絲典絲至褐之。釋曰云辨其物者典  
 惡麓細不同非謂別有餘物也。釋曰云辨其物者典  
 釋曰后宮所蚕之絲自於后宮用之以為祭服不入  
 典絲其歲之常貢之絲若禹貢參州貢漆絲之掌其  
 等且餘官更無絲入之文亦當入此典絲也  
**藏與其出以待興功之時**絲之貢少藏之出之可  
 同官也時者若溫暖宜縑帛清涼宜文繡釋曰至文繡  
 釋曰案經餘官內府王府等皆不云掌其藏與其  
 出此官獨云掌其藏與其出故云絲之貢少藏之出  
 之可同官也云特者若溫暖宜縑帛清涼宜文繡者  
 鄭以目驗知之文繡必於清涼者以其文繡染絲為  
 之若於夏暑損色頌絲于外內七皆以物授之  
 故待秋涼為之也頌絲于外內七皆以物授之



工外嬪婦也內工文御物頒授之者若謙帛則授之

以素絲若文繡則授之釋曰授之者若謙帛則授之

外工至女御釋曰授之者若謙帛則授之

九嬪世婦此注內工不言嬪婦直云凡授嬪婦功并

職教女御以作二事及九嬪職教九御以婦職則女

御專於絲帛也九嬪世婦四德自備不常為絲帛假

使為之以其善事所造唯典婦功以共王及后所用

不在典絲帛故鄭凡上之賜予亦如之王以絲

物賜人凡上之賜予亦如之王以絲

功則受良功而藏之辨其物而書其數以待有司之

政令上之賜予良當為苦字之誤受其麓監之功

以給有司之公用其良功者與焉功受之以共王及

后之用鄭司農云良功絲功縑帛良音

內工所造縑帛之等良者入典婦功以其王及后之

用故典良為若苦者而無良者明典絲亦不得有良

者故破良為若苦者見典婦功有良苦之字故

破從苦即為苦也先言良功絲功縑帛者先

鄭之意以為絲功為良也言良功縑帛者先

亦得為一義故也凡祭祀共黼畫組就之物

給衣服冕旒及依盟中之屬白與黑謂之黼采色一

成曰就依音於豈凡祭至之物釋曰言凡祭

山川之等故言凡以廣之云共黼畫者凡祭服皆畫

衣繡裳但裳繡頰絲衣畫不須絲而言其絲者大夫

已上裳皆先染絲則玄衣亦須絲為之乃後畫故兼

衣畫而言之也組就者謂以組為冕旒之就故組就

同







曰言種別為計者自上經所用掌其藏與其出及  
畫已下各別為計故司農云各以其所飾之物計會  
傳著者謂此物之多少作  
文書使相傳著共一簿也

典泉掌布總縷紵之麻草之物以待時頒功而授齋

總十五升布抽其半者白而細疏曰紵雜言此數物  
者以著其類衆多草葛蕢之屬故書齋作資。數色

音所蕢若廻反又  
曰穎反劉枯熒反  
縷用麻之物紵用草之物布中可以用兼用葛蕢之草  
為之云以待時頒功而授齋者上典絲鄭注解時者  
用絲有四時之別此鄭不解麻草所為四時者得  
不釋也云授齋者亦如典婦功注謂以女功事來  
者。禮記雜記文白而細疏曰紵者鄭曰十五升布抽  
半者禮記雜記文白而細疏曰紵者鄭曰十五升布抽

及獻功受苦功以其賈揭而藏之以待時頒其良

功亦入於典婦功以共主及后之用鄭司農云苦功

謂麻功布紵。音古。及獻至時頒。釋曰獻功者

云以待時頒者即下文頒衣服及賜予是也。其  
良至布紵。釋曰云其良功亦入於典婦功者亦欲  
見典絲與泉良功皆入典婦功苦功自入故此與典  
絲同為此解也。司農云苦功謂麻功布紵者先鄭意  
絲功為良故彼注不破良字云良功謙帛也此典泉  
云苦功謂麻功為監之功衣引之在下亦見得通  
也。義頒衣服授之賜予亦如之。授之授受班者帛

言待有司之政令布言班衣服互文。授之至互

接受班者謂王賜無常云帛言待有司之政令布言  
班衣服者帛謂典絲布謂典泉據成而言知為互文

周禮

卷之



者以其典絲典象俱不為王及后歲終則各以其物  
之用皆將頌賜故知互見為義也釋曰鄭無注者以其

會之義與典絲同彼已注故於此略也  
內司服掌主后之六服禕衣揄狄闕狄鞠衣展衣緣衣

素沙鄭司農云禕衣畫衣也祭統曰君卷冕立于

阼夫人副褕立于東房揄狄闕狄畫羽飾展衣白衣

也喪大記曰復者朝服君以卷夫人以屈狄世婦以

一襜衣屈者音聲與闕相似禕與展相似皆婦人之服

鞠衣黃衣也素沙赤衣也玄謂狄當為翟翟雖名伊

維而南素質五色皆備成章曰鞞江淮而南青質五

色皆備成章曰搖王后之服刻繒為之形而米畫之

綴於衣以為文章禕衣畫鞞者揄翟畫搖者闕翟刻

而不畫此三者皆祭服從王祭先王則服禕衣祭先

公則服揄翟祭羣小祀則服闕翟今世有圭衣者蓋

三翟之遺俗鞠衣黃桑服也色如鞠塵象桑葉始生

一月令三月薦鞠衣于先帝告桑事展衣以禮見王及

賓客之服字當為禕禕之言亶亶誠也詩國風曰玼

兮玼兮其之翟也下云胡然而天也胡然而帝也言

其德當神明又曰瑳兮瑳兮其之展也下云展如之



人兮邦之媛也言其行配君子二者之義與禮合矣  
 雜記曰夫人服稅衣揄狄又喪大記曰士妻以祿衣  
 言祿者甚衆字或作稅此緣衣者實作祿衣也祿衣  
 御于王之服亦以燕居男子之祿衣黑則是亦黑也  
 六服備於此矣禘揄狄展聲相近緣字之誤也以下  
 推次其色則闕狄赤揄狄青禘衣玄婦人尚專一德  
 無所兼連衣裳不異其色素沙者今之白縛也六服  
 皆袍制以白縛為裏使之張顯今世有沙殺者名出  
 于此。禘音暉揄音逆鞠居六反又立六反展張  
反注同緣或作祿同吐亂反卷古本反下同

直遺反屈音闕禮張彥反鞞音暉見王賢遍反賈卮  
 但反璠音此劉倉我反本亦作璠與下璠字同舍我  
 反長如字援音援行下孟反稅劉吐亂反縛劉音絹  
 聲類以為令作絹字說文云鮮色也居援反徐升卷  
 反沈升絹反張內司至素沙○釋曰云掌王后之  
 如字徐音帳內司至素沙○釋曰云掌王后之  
 者亦是翟而云衣者以其衣是服之首故目言衣也  
 禘當為鞞即鞞雉其色玄也揄狄者揄當為搖狄當  
 為翟則搖雉其色青也闕狄者其色赤上二翟則刻  
 繒為雉形又畫之此闕翟亦刻為雉形不畫之為彩  
 色故名闕狄也此三翟皆祭服也鞠衣者色如鞠塵  
 色告桑之服也展衣者色白胡王及見賓客服緣當  
 為祿祿衣者色黑御於王服也素沙者此非服名六  
 服之外別言之者此素沙與上六服為裏使之張顯  
 但婦人之服不殊裳上下連則此素沙亦上下連也  
 王之吉服有九韋弁以下常服有三與后鞠衣以下  
 三服同但王之祭服有六后祭服唯有三翟者天也  
 山川社稷之等后夫人不與故三服而已必知外神



后夫人不與者案內宰云祭祀  
言裸唯宗廟又內宗外宗佐后  
故知后於外神不與是以白虎  
人有與者以其婦人無外事若  
天地社稷主者彼見夫婦一體  
于此釋曰司農云禘衣畫衣也  
衣則非翟雉知畫衣者以王之  
與后同也揄狄闕狄畫羽飾者  
也云展衣文承鞠衣也者見鞠  
白展衣文承鞠衣之下故知展  
闕狄與展衣為婦人服故也彼  
夫人以屈翟據子男夫人復時  
禮衣者彼亦據諸侯之世婦用  
鞠衣黃衣也素沙赤衣也者先  
又素沙為赤色義無所據故後  
當為翟者破經二狄從翟雉之  
至曰搖皆爾也文言伊水而南  
有雉素白為質

亦黃黑五色皆備成其文章曰  
質五色皆備有以成文章曰搖  
為雉也又云翟衣畫翟者以先  
成搖狄畫搖者亦就足先鄭之  
者此無正文而以意量之言翟  
為雉形但闕而不畫五色而已  
對鞠衣曰下非祭服也云從王  
先公則服搖翟祭服也云從王  
王后無外事唯宗廟分二與王  
公驚冕同差羣小祀王玄冕故  
圭衣者蓋三翟之遺俗者漢時  
於衣是由周禮有三翟別刻繒  
云三翟遺俗也云鞠衣黃桑服  
服之告先帝養蠶之服云色如  
字者古通用云象桑葉始生者  
蠶故服色象之引月令者證鞠  
其鞠衣在上告桑之服祿衣在  
下御於王之服義然者以



在中故以為見王及賓客之服但后雖與王體敵夫  
每妻卑仍相朝事與賓同諸侯為賓客於王后功王  
濯饗賓客則后有見賓客之禮是以亦服展衣也云  
字當為禮禮之言宜宜誠也者案禮記作禮詩及此  
文作展皆正文鄭必讀從禮者二字不同必有一  
設禮字衣旁為之有衣義且爾雅展宜雖同訓為誠  
展者言之誠言者行之誠貴行賤言禮字以宜為聲  
有行誠之義故從禮也又引詩者鄘風刺宣姜淫亂  
不稱其服之事云其之翟也胡然而天也胡然而帝  
也言其德當神明又曰其之展也展如之人兮邦之  
媛也言其行配君子云二者之義與禮合矣者言服  
翟衣尊之如天帝比之如神明此翟與彼翟俱事神  
之衣服展則邦之為媛助展衣朝事君子之服是此  
禮見王及賓客服故云二者之義與禮合若然內則  
注夫人朝於君次而祿衣也者彼注謂御朝也引  
記及喪大記者欲破緣衣為祿衣之事云字或作  
者或雜記文故雜記云夫人稅衣又云狄稅素  
作稅字亦誤矣故云此緣衣者實祿衣也云云

于王之服亦以燕居者案尚書多士傳云古者后去  
人侍於君前息燭後舉燭至於房中釋朝服然後入  
御於君注云朝服展衣君在堂大師鷄鳴于簷下然  
後后夫人鳴珮玉于房中告燕服入御以此而言云  
釋展衣朝服告以燕服然後入御明入御之服與燕  
服同祿衣以其御與燕居同是私褻之處故司服云男  
子之祿衣以黑則亦黑也者男子祿衣黑禮雖無文  
案士冠禮陳服於房亦云爵弁服皮弁服玄端服至  
喪禮陳襲事于房亦云爵弁服皮弁服玄端服至  
玄端之處變言之者冠時玄端衣別及死襲時玄  
端連衣裳與婦人祿衣同故雖男子之玄端亦各祿  
衣又見子羔襲用祿衣纁袖纁裳纁衣既黑則是此  
相對之物則男子祿衣黑矣男子祿衣既黑則是此  
婦人祿衣亦黑可知鄭言此者以六服之色無文欲  
從下向上推次其色以此為本故言之也云六服備  
於此矣者經傳云婦人以此為多矣文皆不備言六服  
唯此文為備故言六服備於此矣鄭言此者亦欲推



次六服之色故也云禕揄狄展聲相近者禕與鞞揄與搖狄與翟展與禮四者皆是聲相近故云誤也云綠字之誤也者綠與祿不得為聲相近但字相似故為字之誤也云以下推次其色則闕翟赤揄翟青禕衣玄者王后六服其色無文故須推次其色言推次者以鞞衣象麴塵其色黃祿衣與男子祿衣同其色黑二者為本以五行之色從下向上以次推之水色既黑祿衣象之水生於金祿衣上有展衣則展衣象金色白故先鄭亦云展衣白衣也金生於土土色黃鞞衣象之土生於火火色赤鞞衣上有闕翟則闕翟象之赤矣火生於木木色青闕翟上有揄翟象之青矣五行之色已盡六色唯有天色玄禕衣最在上象天色玄是其以下推次其色也云婦人尚專一德無所兼連衣裳不異其色者案喪服上云斬衰裳下云女子鬢衰三年直言衰不言裳則連衣裳矣又昏禮云女次純衣亦不言裳是其婦人連衣裳衣既連則不異其色必不異色者為婦人尚專一德無所兼故也云素沙者今之白縛也者沙為裏無文故

漢法而言謂漢以白縛為裏以周時素沙為裏耳云六服皆袍制以白縛為裏使之張顯者案雜記云子羔之襲繭衣裳則是袍矣男子袍既育衣裳今婦人衣裳連則非袍而云袍制者正取衣袂不單與袍制同不取衣裳別為義也云今世有沙縠者名出于此者言漢時以縠之衣有沙縠之名出于周禮素沙也

**辨外內命婦之服鞞衣展衣綠衣素沙**

服鞞衣九嬪也展衣世婦也綠衣女御也外命婦者其夫孤也則服鞞衣其夫卿大夫也則服展衣其夫士也則服綠衣二夫人及公之妻其闕狄以下乎侯伯之夫人揄狄子男之夫人亦闕狄唯二王後禕衣辨外至素沙。釋曰上言王后六服此論外內命婦不得有六服唯得鞞衣已下三服尊卑差次服之而







何天子三公稱公若然天子三公有功加命服衮冕  
其妻亦得服禕衣矣此注直云二王後不云三公之  
內上公夫人者以其八命則嘉穀夫人服翟翟不定  
故不言若然喪大記注云公之夫人翟翟翟翟翟翟  
二王後夫人矣明堂位云夫人翟翟翟翟翟翟翟翟  
得禕衣故彼細注副禕王后之翟翟翟翟翟翟翟翟  
後夫人服之以此而言則此注亦合凡祭祀賓客其  
有九命上公夫人與魯夫人同也

**后之衣服及九嬪世婦凡命婦共其衣服共喪葬亦**  
**如之**凡者凡女御也外命婦也言及言凡殊貴與

也春秋之義王人雖微者猶序乎諸侯之上所以尊  
尊也臣之命者再命以上受服則下士之妻不拜也  
外命婦唯王祭祀賓客以禮佐后得服此上服自於

其家則降焉上時掌云凡祭禮者婦人無外事言七祭  
此文陳所用之時云凡祭祀者婦人無外事言七祭  
祀唯據宗廟大小祭祀云賓客者謂后助王養  
侯來朝者云共后之六服者祭祀共三翟賓客其長  
衣云九嬪世婦者謂世后祭祀賓客時云凡命婦者  
兼外內命婦也云喪亦如之者外命婦喪葬謂王  
服齊衰於后無服若嬪已下及文御於王服斬衰  
於后服齊衰也釋曰鄭知此中  
內命婦唯女御者也上者至降焉  
已上此經上巳云九嬪世婦則內命婦服唯女御  
也其外命婦中則有九嬪世婦以下云言及言凡殊  
也者言及者欲見九嬪世婦以下云言及言凡殊  
及文御踐於世婦也二春秋之義王人雖微者猶序  
於諸侯之上所以尊也也者以其義王人雖微者猶  
於世婦可以言凡以尊也也者以其義王人雖微者  
夫之妻尊於女御而使外命婦入女御中言凡以  
殊之者案僖公八年春王正月公會王人齊侯宋公



以下盟於泚傳曰王人者何微者也曷為序乎  
之上先王命也是以微者即士以真天子中士也  
於經見名氏天子下士命若九嬪雖卑於三公夫  
下士序在諸侯上尊命命若九嬪雖卑於三公夫  
人卅婦卑於孤卿妻言命命若九嬪雖卑於三公夫  
王之嬪婦也云臣之命命若九嬪雖卑於三公夫  
妻不共也者此約大宗命命若九嬪雖卑於三公夫  
再命受服則天子受服則天子受服則天子受服則  
下士一命則天子受服則天子受服則天子受服則  
王祭祀賓客以禮佐后得服此上服者案此上經  
妻祿衣大夫妻展衣案禮牲主婦錦筭宵衣少宇主  
婦被錫衣移袂士妻不衣祿衣大夫妻展衣案禮牲  
衣展衣如其夫自於家然降服是白於其家則降上  
經祭祀賓客共后之服昇外命婦助后祭祀賓客乃  
服也后之喪其衣服月內具之物也內具紛悅線  
續鞶袞之屬。紛本又作紛芳云反袞如鏡反

至之物。釋曰后喪所共衣服者正謂襲時十二  
小斂十九稱大斂百二十稱及內具之物。內具  
至之屬。釋曰知內具之物是紛悅線續鞶袞之屬  
者案內則婦事舅姑有紛悅線續鞶袞故死者入殯  
亦兼有數物言之屬者案內則更有  
刀礪小觶之等故云之屬以摠之也

縫人掌王宮之縫線之事以役女御以縫王及后之衣

服註女御裁縫王及后之衣服則為役助之宮中餘

裁縫事則專為焉鄭司農云線縷也。縫入至衣服

王宮之縫線之事者謂在王宮須裁縫者皆縫人縫  
之。所以役女御以縫王及后之衣服者。女御謂為女  
御。白所使役而縫王及后衣服也。女御至線縷。  
經以役女御裁縫王及后之衣服也。女御至線縷。  
裁縫事則專為焉。釋經云王宮之縫線之事也。餘

目流



縫棺飾焉

孝子既啓見棺猶見親之身既載飾而

以行遂以葬若存時居于帷幕而加文繡喪大記曰

飾棺君龍帷三池振容繡荒火三列徽三列素節者

加偽荒繡紐六齊五采五貝繡妻二徽妻二畫妻二

皆戴主魚躍拂池君繡戴六繡被六此諸侯禮也禮

器曰天子八妻諸侯六妻大夫四妻漢禮器制度節

棺天子龍火繡徽皆五列又有繡妻二其戴皆加莖

故書焉為馬杜子春云當為焉禮記改偽為焉

許云及八妻本又作王為主何是王

下亦縫棺飾焉禮記改偽為焉

啓見棺猶見親之身者鄭欲釋與棺為飾之意云既

載飾而以行遂以葬者案既夕禮曰側遂匠納棺於

階間卻柩而下載之於殮車之上乃加帷荒飾棺訖

乃還車向外移柩車夫載處設祖奠明日且乃更徹

祖奠設遣奠苞牲取存時居於帷幕而加文繡者幕

以行遂以葬也云若存時居於帷幕而加文繡者幕

人共帷幕帷而加文繡者幕而加文繡者幕而加文繡

時居於帷幕而加文繡者幕而加文繡者幕而加文繡

恐衆惡其親更加文繡即所引喪大記已下是也云

君龍帷者鄭彼注畫龍為帷云三泚者鄭云象生時

有承雷以竹為之闕於天子故有前及左右而巳云

振容者謂於竹為之容儀云荒者鄭云荒也謂車

同

長



覆棺以褚乃加帷加荒於其上云縹紐六者紐謂  
連帷荒以縹色為之左右各三采繪為之六耳云齊五  
采五貝者謂於荒之中央以五采繪為之綴具絡其  
上形如瓜瓣然黼妻二黻妻二畫妻二者案彼注引  
漢禮妻方弱以木為匡黃二尺兩角高二尺四寸  
長五尺以布覆之為白黑文則曰黼妻以青黑文則  
曰黻妻為雲氣則曰畫妻云皆戴圭者謂置圭於妻  
之兩角為飾也云魚躍拂池者謂於池內懸銅魚  
行振動以拂池云縹戴六者謂於車輿兩角  
各豎三隻較子戴值也謂以縹為值軒其較子各較  
相值因而繫前後披兩廂各使人持制之以備車之  
傾側也其實兩廂各三而云六者人君禮文圍數而  
傍言六耳云此諸侯禮也天子八妻已下者欲明天子  
以推天子禮也云禮器制度者亦明衣妻柳之材  
加數之意云漢禮器制度者亦明衣妻柳之材  
天子加數與喪大記不同之義也

先纏衣其木乃以張飾也柳之言聚諸飾之所聚也

曰分命和仲度西曰柳穀故書妻柳作接櫛鄭司農  
云接讀為翌櫛讀為柳皆棺飾檀弓曰周人牆置妻  
春秋傳曰四翌不蹕衣於既反注同度西音宅古  
櫛劉上所甲反下音柳宅與度字相似因此而誤接  
翌所甲反一音所立反衣妻柳之材也。釋曰翌即  
引喪大記帷荒是也二者皆有材縫人以采繪衣纏  
之乃後張飾於其上故云衣妻柳之材也。必生  
至不蹕。釋曰云柳之言聚諸飾之所聚者即龍帷  
黼荒火三列。黻三列之屬是也。書曰者是濟南伏生  
書柳文故云度西曰柳穀見今尚書云宅西曰昧谷  
度亦居也。柳者諸色所聚日將沒其色赤兼有餘色  
故云柳穀引之者見柳有諸色又云春秋襄二十有五  
年左氏傳齊崔杼弑莊公側之於北郭丁亥葬諸士  
孫之里四妻不蹕下車七乘掌凡內之縫事  
是也引之者證有妻義也

是也引之者證有妻義也



染人掌染絲帛凡染春暴練夏纁玄秋染夏冬獻功

暴練練其素而暴之故書纁作黛鄭司農云黛讀當  
為纁纁謂絳也夏大也秋乃大染玄謂纁玄者謂始  
可以染此色者玄纁者天地之色以為祭服石染當  
及盛暑熱潤始湛研之三月而後可用考工記鍾氏  
則染纁術也染玄則史傳闕矣染夏者染五色謂之  
夏者其色以夏秋為飾禹貢曰羽畎夏狄是其總名  
其類有六曰鞞曰搖曰翬曰留曰希曰蹲其毛羽五  
色皆備成章染者擬以爲深淺之度是以放而取

焉。暴步卜反劉步落反註同秋染如琰反注染夏  
重出音勳一音鬱湛徐音酬踰音存徐祖混反秋古大  
反音直劉反劉音壽徐音酬踰音存徐祖混反秋古大  
遵音直劉反劉音壽徐音酬踰音存徐祖混反秋古大  
履音直劉反劉音壽徐音酬踰音存徐祖混反秋古大  
其練夏纁玄者夏暑熱潤之時以朱湛丹秫易可和  
釋故夏染纁玄而為祭服也秋染夏者夏謂五色至  
秋氣涼可以染五色也冬獻功者纁玄與夏摠染至  
冬功成並獻之於王也。暴練至名焉。釋曰云  
暴練練其素而暴之者素即絹也先練乃暴之此謂  
國家須練而用者非謂祭服若祭服則先染絲乃織  
之不得為練也司農云纁謂絳也者絳即爾雅及鐘  
氏所云三入為纁者是也云夏大也秋乃大染後鄭  
不從者下文有夏采及禹貢羽畎夏狄皆謂夏為五  
色之翟玄謂纁玄者謂始可以染此色者以其石染  
當及夏日乃可為故云始可也云玄纁天地之色者  
案易九章章云黃帝堯舜垂衣裳蓋取諸乾坤乾坤

同音

三

至



者天地之色但天玄地黃而玄纁者土無正位託位  
南方火色赤與黃共為纁也凡六冕之服皆玄上  
纁下故云以暑熱潤始湛研之三月而後可用者並約  
染當及盛暑熱潤始湛研之三月而後可用者並約  
考工記鐘氏職而言故彼云以朱湛册秋三月而  
之是以鄭云考工記鍾氏則染纁術也鄭意以染纁  
鍾氏有法術欲推染玄則無正文故鄭注鍾氏及  
傳闕矣染玄則六入與是也云染夏者染五色者  
士冠禮云玄則六入與是也云染夏者染五色者  
夏即與五色則六入與是也云染夏者染五色者  
之夏者其色以夏秋為飾是以續人職云五色備之  
之繡也引禹貢曰以下者山也羽山之谷有夏之  
五色之翟雉貢焉云夏秋是其摠者直云夏秋不別  
云雉名故知其摠也云其類有六以下者是爾  
釋鳥文云其毛羽五色皆備成章者即爾雅云伊  
之南素質五色皆備成章曰翬江淮之南素質五色  
皆備成章曰搖舉此二者餘四者亦然其五色皆  
備成章也云染皆與久者亦是以放而取名也

馬者但夏秋五色是自然之色今染五色者準纁以  
為深淺之度染五色與雉同名故云是放而取名也

### 掌凡染事

追師掌主后之首服為副編次追衡笄為九嬪及外內

命婦之首服以待祭祀賓客鄭司農云追冠名士

冠禮記曰委貌周道也章甫殷道也弁追夏后氏之

道也追師掌冠冕之官故并主正后之首服副者婦

人之首服祭統曰君卷冕立于阼夫人副褱立於東

房衡維持冠者春秋傳曰衡統紘紕玄謂副之言覆

所以覆首為之飾其遺象若今步繇矣服之以從王

同流

二一

展成



祭祀編編列髮為之其遺象若今假紒矣服之以桑  
 也次次第髮長短為之所謂髮影服之以見王王后  
 之燕居亦纏笄總而已追猶治也詩云追琢其璋王  
 后之衡笄皆以玉為之唯祭服有衡垂于副之兩旁  
 當耳其下以紃縣瑱詩云玼兮玼兮其之翟也髮髮  
 如雲不脣鬢也玉之瑱也是之謂也笄卷髮者外內  
 命婦衣鞠衣禮衣者服編衣祿衣者服次外內命婦  
 非王祭祀賓客佐后之禮自於其家則亦降焉少牢  
 饋食禮曰主婦髮鬢衣移袂特牲饋食禮曰主婦

笄宵衣是也昏禮女次純衣攝盛服耳主人爵弁以  
 迎移袂祿衣之袂凡諸侯夫人於其國衣服與王后  
 同冠禮古亂反後冠禮同毋追音年卷古本反紃丁  
敢反紃音宏紃以然反徐羊戰反籛以招反本或作  
搖紒音計髮皮鞣反髮本又作鬢大計反劉音也  
見賢通反纏所買反髮本又作鬢大計反劉音也  
它見反髮之忍反鬢大計反劉音也  
反劉羌權反衣鞠於既反下衣祿同  
移昌氏反下同純側其反徐如字  
王后之首服者對夏官弁師掌男子之首服首服則  
副編次也云追衡笄者追治玉石之名謂治玉為衡  
笄也云為九嬪及外內命婦之首服者此云及則與  
上內司服同亦是言及珠賁九嬪下不言世婦文  
略則外命婦中三公夫人卿大夫等之妻內命婦  
中唯有女御也云以待祭祀賓客者亦謂助后而服







笄總而已者案士冠禮纒長六尺以韜髮笄者所  
安髮總者既繫其本又總其末燕居謂不至王所自  
在燕寢而居時也案鷄鳴詩云東方明矣朝既昌矣  
毛云東方明則夫人纒笄而朝但諸侯夫人於國衣  
服與王后同而得服纒笄而朝者此經云副編次以  
待祭祀賓客明燕居不得著次自然著纒笄而毛云  
著纒笄朝者毛更有所見非鄭義若然彼鄭不破之  
者以其纒笄燕居無正文故且從毛也其實朝王時  
首服編也引詩追琢其璋者證追是治玉石之名云  
王后之衡笄皆以玉為之者以弁師王之笄以玉  
知后與王同用玉也弁師云諸公用玉為璜詩云  
之璜也據諸侯夫人夫夫人與君同用玉璜明衡笄亦  
玉矣其三夫人與三公夫人同服翟衣明衡笄亦用玉  
矣其九嬪命婦等當用象也云唯祭服有衡知者見  
經后與九嬪以下別言明后與九嬪以下差別則祭  
笄唯施於翟衣取鞠衣以下無衡矣又見桓二年哀  
伯云衮冕黻珽帶裳幅烏衡統然緹並據男子之  
祭服而言明婦人之衡亦施於三翟矣故鄭云唯

服有衡也鞠衣已下雖無衡亦應有統以懸璜是  
著詩云充耳以素以青以黃是臣之統以懸璜則知  
婦人亦有統以懸璜也云垂于副之兩旁當耳其下  
以統懸璜者傳云衡統統統與衡連明言統為衡設  
矣笄既橫施則衡垂可知若然衡訓為橫既垂之而  
又得為橫者其笄言橫據在頭上橫貫為橫此衡在  
副旁當耳據人言為從此衡則為橫其衡下乃以  
統懸璜也引詩者彼鄒風注云玼鮮明貌鬢髮黑髮如  
雲言美長也胥用也髮也引之者證服翟衣首有  
玉璜之義故云是之謂也其統之采色璜之玉石之  
別者婦得服翟衣者統用五采璜用玉自餘鞠衣以  
下統則三采璜用石知義然者案著詩云充耳以素  
鄭彼注云謂從君子而出至於著君子指之時也我  
視君子則以素為充耳謂所以懸璜者或名為統織  
之人君五色臣則三色而已此言素者目所先見而  
云下云尚之以瓊華注云美石彼下經又云充耳以  
青充耳以黃據臣三色故云人君五色矣詩云玉之  
璜據君夫人云用玉則臣之妻與夫同美石彼毛注

月流

十四

家文書



以素為象 瑱鄭不從者若素是象 瑱文何以更云 華瓊英之事乎故鄭以為統也云 笄卷髮者鄭注喪 服小記亦去笄帶所以自卷持云 外內命婦衣鞠衣 禮衣則編衣據士服爵弁親迎攝盛則士之妻服祿 純衣則祿衣攝盛祿衣既者服次三翟首服則則鞠 衣首服次亦攝盛祿衣既者服次三翟首服則則鞠 后之禮自於其家則亦降焉知者大夫妻服禮衣首 服編士妻服祿衣首服次少牢特牲是大夫士妻特 性云主婦纒笄宵衣少牢云主婦髮髻衣移袂但大 夫妻移袂為異又不服編故知自於其家則降是以 卽引少牢為證耳云移袂祿衣之袂者此鄭覆解少 牢主婦衣移袂者是移祿衣之袂上既云移袂今又 云移祿衣之袂不同者但士之妻服納服祿衣助祭 及嫁時不移其袂今大夫妻納衣移而祿衣袂者 以大夫妻與士妻納衣名同不得言移於納衣之袂 故取祿衣也云凡諸侯夫人於其國衣服與王后同 者以其諸臣之妻有助后與夫人祭之事諸侯夫人

無助后之事故自於本國衣服得與王后同也所 者上公夫人得禕衣已下至祿衣禕衣從君見大 掄翟從君祭羣廟闕翟從君祭羣廟小祀鞠衣以告 展衣以禮見君及賓客祿衣以接御侯伯夫人得 翟已下掄翟從君見大祖及羣廟闕翟已下與上公 夫人同子男夫人得闕翟已下與侯伯同並纒笄納衣 羣廟與羣小祀鞠衣已下與侯伯同並纒笄納衣以 燕居也二王之後與魯夫人亦同上公之禮故明堂 位云季夏六月以禕禮祀周 喪紀共笄經亦如之 公於大廟夫人禕衣是也

履人掌主及后之服履為赤為黑為赤纁黃纁青句素

履為履 履白明矣必連言履者著服各有履也履

下曰烏禕下曰履言八言履以通於履今世言履以

通於禕俗易語又與烏履有約有纁有純者飾也鄭

同文

十五

五



司農云赤纁纁以赤黃之絲爲下。隸士喪禮曰夏葛屨冬皮屨皆纁。緇純。禮家說纁亦謂以采絲。樂其下。玄謂凡屨。鳥各象其裳之色。士冠禮曰玄端黑屨。青紉。纁純。素積白屨。緇紉。纁純。爵弁纁屨。黑紉。纁純。是也。王吉服有九鳥。有三等。赤鳥爲上。冕服之鳥。詩云。王錫韓侯。玄衮赤鳥。則諸侯與王同。下有白鳥。黑鳥。王后吉服六。唯祭服有鳥。玄鳥爲上。律衣之鳥也。下有青鳥。赤鳥。鞠衣以下皆屨耳。句當爲紉。聲之誤也。紉。纁純者同色。今云赤纁黃纁青紉。雜互言之。

鳥屨衆多。反覆以見之。凡鳥之飾如纁之次。赤纁者。王黑鳥之飾。黃纁者。王后玄鳥之飾。青紉者。王白鳥之飾。言纁必有紉。純言紉亦有纁。純三者相將。王及后之赤鳥皆黑。飾后之青鳥白。飾凡屨之飾如纁。次也。黃屨白飾。白屨黑飾。黑屨青飾。紉謂之拘。著鳥屨之頭以爲行戒。纁。纁中。紉。純。綠也。天子諸侯吉事皆鳥。其餘唯服冕衣。翟著鳥耳。士爵弁纁屨。黑紉。纁純。尊祭服之屨。飾從纁也。素屨者非。紉。吉有凶。去飾者言葛屨。明有用皮時。纁於力反。句音幼。一音姜。踰反。著服。紉。打庶反。一知略反。



音餘絢音劬有純章允反下同緣悅而反下同樂音  
歷覆芳服反以見賢通反之拘戚如字劉音句著鳥  
知略反又直略反起音巡衣皆同釋曰云掌王及  
既反非純如字去起呂反下皆同釋曰云掌王及  
后之服履者但首服在上尊又是陽少變是以追師  
與弁師男子婦人各別官掌之履鳥在下卑又  
是陰少變故男子婦人同官掌之也云為赤鳥以  
謂掌而營造之故云為也赤鳥者男子冕服婦人  
翟之鳥也黑鳥者天子諸侯文端服之鳥赤鳥已下  
云總云句者欲言總約以表見其鳥赤總者是天子  
諸侯黑鳥之飾黃總者與婦人為玄鳥之飾也青句  
者與王及諸侯為白鳥之飾凡履鳥皆有絢總純三  
言也素履者大祥時所服去飾也葛履者自赤鳥以  
下夏則用葛為之若冬則用皮為之在素履下者欲  
見素履亦用葛與皮故也○釋曰履自至皮時○釋曰  
云履自明矣必連言服者著服各有履也者履鳥從  
裳色裳既多種故連言服也云履下曰鳥禪下曰履

者下謂底履重底重底者名曰鳥禪底者名曰履也  
無正文鄭目驗而知也云古人言履以通於被者首  
直云履人不言鳥及經鳥履兩有是言履通及鳥周  
公即古人也故云古人言履以通於被也云今世言  
履以通於禪者謂漢時為今世但漢時名履下者為  
履并通得下禪之履故云俗易語反與云與者無正  
文鄭以意解之故云與以疑之也云鳥履有絢有總  
有純者飾也者言總足牙底相接之縫綴條於其中  
言絢謂履頭以條為鼻純謂以條為口緣經不云純  
者文略也鄭司農云赤總黃總以赤黃之絲為下緣  
者此即牙底相接之縫也引士喪禮者蓋總為下緣  
云皆總緇絛者葛履皮履皆有總也緇純純用緇則  
總絢亦用緇色也玄謂凡履鳥各象其裳之色者履  
為與裳俱在下體其色同制鳥履與裳色同也引士  
冠禮者驗履同裳色云玄端黑履者凡玄端有上士  
玄裳中士黃裳下士雜裳今云黑履者據玄裳為正  
也云青絢總純者履飾從繡次也云素積白履者皮  
弁服素積以為裳故白履也云緇絢總純者亦飾從



繡次也云爵弁纁履黑約纁純者鄭云尊祭服飾從  
續次言是也者是履從裳色之義也云王吉服有九  
者則司服六冕與常弁皮弁冠弁是也云冕服之為者此  
經先言赤為黑為白為也云赤為為上冕服之為也引詩者此  
韓侯之詩也玄衮者冕服皆玄上纁下而畫以文是  
云赤為者象纁裳故也引之者蓋諸侯得與王同有  
三等之為赤為為上也云下有白為黑為者白為配  
弁又以為衣裳則韋弁其裳以韋之赤色韋為之今  
以白為配之其色不與裳同者鄭自兩解不定故得以  
服皆云以素為裳以無正文鄭自兩解不定故得以  
白為配之冠弁服則諸侯視朝之服是以燕禮記云  
燕朝服鄭云諸侯與其羣臣日視朝之服是以燕禮記云  
端緇帶素鞞白履也白履即與皮弁素積白履同今  
以黑為配之不與裳同色者朝服與玄端大同小異  
皆玄冠緇布衣而裳有異耳若朝服則素裳白履  
玄端之裳則玉藻云鞞君朱大夫素士爵韋是

裳色則天子諸侯朱裳大夫素裳皆不與裳同色者  
但天子諸侯為有三等玄端既不得與祭服同赤為  
若與韋弁皮弁同白則黑為無所施故從上士玄裳  
無正而黑為也大夫玄端素裳亦從玄裳黑履矣云  
王后吉服六唯祭服有為者以王為有三后為不得  
過王故知后為亦三等但冕服有六其裳同故以一  
為配之后翟三等連衣裳而色各異故三翟三等之  
為配之云玄為為上禕衣之為也下有青為赤為者  
玄為配禕衣則青為配搖翟赤為配闕翟可知云鞠  
衣以下皆履耳者六服三翟既以三為配之且下文  
命夫命婦唯言履不言屨故知鞠衣以下皆履也云  
句當為約知者以此履為無取句之義案士冠禮皆  
云約故知當為約云約纁純者同色知者案士冠禮  
三冠約纁純各白同色故也云今云赤纁黃纁青纁  
雜互言之明為履衆多反覆以見之者以其男子有  
三等履為婦人六等履為若具言其履為於文煩故  
雜互見之明其衆多也云凡為之飾如纁之次者無  
正文此約皮弁白履黑約纁純白黑北方為繡次爵



弁纁履黑絢纁純黑與纁南北相對尊祭服故對方  
為纁次也以此而言則知凡為者皆不與纁同而為纁  
次可知云赤纁者王黑為之飾者以黑飾從纁之  
次亦是南方火色與北方黑對方更無青履取赤為  
纁知是王黑為之飾也云黃纁者王后玄為之飾者  
以其天玄與地黃相對為纁次故知是王后玄為之  
飾也上公夫人得服祿衣者亦得玄為也云青絢者  
王白為之飾者亦以對方飾之亦得與祿衣黑履為  
飾但據為尊者而言王亦與諸侯白為為飾也云言  
纁必有絢純言絢亦有纁純三者相將但經互見故各  
舉其一耳云王及后之赤為皆黑飾后之青為白絢  
者以為皆對方以纁次為飾故義然也云凡履之  
如纁次也者亦約士冠禮白履黑絢纁約之等而知  
也云黃履白飾白履黑飾黑履青飾者此據婦人之  
履鞠衣已下之履故有黃履黑履也履從纁次為  
飾故知義然也云絢謂之拘著於為履之頭以為  
戒者鄭注士冠亦云絢之言拘也以為戒狀如力

衣鼻在纁頭言拘取自拘持為行戒者謂使低目不  
妄顧視也云其餘唯服冕衣翟著為耳者服冕謂后  
以下婦人也云素履者非純吉有凶去飾者下經注  
散履與此素履同是八祥時則大祥除衰杖後身服  
素縞麻衣而著此素履故云非純吉言去飾者經素  
履不云纁純故知去飾無約纁純也云言葛履明有  
用皮時者士冠禮云夏葛履冬皮履此經云葛履外  
履據夏而言若冬明用皮故鄭云有用皮時也辨外

內命夫命婦之命履功纁散履  
命夫之命履纁履

命婦之命履黃履以下功履次命履於孤卿大夫則  
白履黑履九嬪內子亦然世婦命婦以黑履為功履  
女御士妻命履而已士及士妻謂再命受服者散履  
亦謂去飾  
○散素但  
○辨外至散履  
○釋曰上明王  
反注同  
及后等尊者為履訖此明臣







祀以宜服之

祭祀而有素履散履者唯大祥時

凡四至服之。釋曰言以宜服之者謂各以尊卑所宜之服服之。祭祀至祥時。釋曰鄭知此經四時祭祀含有素履散履者以此經四時祭祀據結上文諸履故知有此二履也。云唯大祥時者此據外內命夫為王斬衰而言初死著管履卒哭與齊衰初死同疏屨既練與大功初死同繩履大祥與小功初死同吉履無絢吉履無纒純是以上經注云非純吉故云唯大祥時也。但上經據卑云散散與素一也。

夏采掌大喪以冕服復于大祖以乘車建綏復于四郊

求之王平生常所有事之處乘車玉路於大廟以冕服不出宮也。四郊以綏出國門此行道也。鄭司農云復謂始死招魂復魄士喪禮曰士死于適室復者

一入以爵弁服升自東榮中屋北面招以衣曰臯某復三降衣于前受用篋升自阼階以衣尸喪大記曰復男子稱名婦人稱字唯哭先復言死而哭哭而復與其復反故檀弓曰復盡愛之道也望反諸幽求諸鬼神之道也北面求諸幽之義也檀弓又曰君復於小寢大寢小祖大祖庫門四郊喪大記又曰復者朝服君以卷夫人以屈狄大夫以玄纁世婦以禮衣士以爵弁士妻以稅衣雜記曰諸侯行而死於館則其復如於其國如於道則升其乘車之左轂以其綏復



大夫死於館則其復如於家死於道則升其乘車之  
左轂以其綏復喪大記又曰為賓則公館復私館不  
復夏采天子之官故以冕服復于大祖以乘車建綏  
復于四郊天子之禮也大祖始祖廟也故書綏為禮  
杜子春云當為綏禮非是也玄謂明堂位曰凡四代  
之服器魯兼用之有虞氏之旂夏后氏之綏則旌旂  
有是綏者當作綏字之誤也綏以旄牛尾為之綴於  
幢上所謂注旄於干首者王祀四郊乘王路建大常  
今以之復去其旒異之於生亦因先王有徒綏者

冠禮及玉藻冠綏之字故書亦多作綏者今禮家定

作綏。乘繩證反注乘車皆同綏而誰反注下同依  
音闕。讀勅貞反。讀音維徐音遂。撞直江反。夏采  
初死屬續絕氣之後。即以冕服復于大祖。者謂  
爵弁皮弁之等。復謂招魂復者各依命數。天子則十  
二人。各服朝服。而復於太祖之廟。當升自東。嚮北。面  
覆危。西上。云。阜。天子復。如是者。三。乃卷衣。投於前。有  
事也。故云。復於太祖也。云。以乘車建綏。復於四郊者  
以冕服不出宮。旌旗之綏。又是行道之物。故乘玉路  
之乘車。建綏。而復於四郊也。必於太祖。四郊者。欲死  
者。復蘇。故於平生。有。事之處。皆復也。求之。至。作  
解。所。復。之。處。故。云。平。生。以。摠。之。天。子。七。廟。此。經。直。云。



大祖太祖則始復廟也餘六廟此不云復案祭僕云  
大喪復則隸僕復故隸僕職云大喪復於小寢大寢注  
五寢高祖以下廟之寢也始祖曰大寢唯二祧無復  
小寢高祖以下廟之寢也始祖曰大寢唯二祧無復  
文者案祭法親廟四與太祖皆月祭二祧享嘗乃止  
無月祭則不言庫門禮記檀弓云復於小祖太祖庫門  
四郊周禮不言庫門禮記檀弓云復於小祖太祖庫門  
車云玉路以祀祭天地於郊用玉路明於四郊復乘  
玉路可知云四郊者實小宗伯云兆五帝於四郊  
平生不出官也者鄭欲見於四郊復之也云於太廟以冕  
服不郊以綏出國門行道也者案中車云冕服之意也云  
太常十有二苻以祀故云以綏出國門此行道對在  
廟用冕也鄭司農云復謂始死招魂復魄者精氣為  
魄耳自士喪以下至私館不復引此諸文者先鄭  
魄也自士喪以下至私館不復引此諸文者先鄭  
禮記諸言復皆與此經復事同故皆引為證也云  
死於適室者適室則適寢也大夫士謂之寢天子

侯講之路寢也云復者一人者命士不命之士皆一  
人若大夫以上皆依命數也云以爵弁者凡復者皆  
用上服故用士助祭之服云升自東策者升從東  
策而上天子稱諸侯言東霽謂長聲而引喪大  
記復男子稱名婦人稱字者男子稱名據大夫士若  
天子稱天子復諸侯稱某甫臣不名君故也引喪大  
記云君以卷夫人以屈狄謂子男夫人若上公夫人用禕衣子  
也夫則用禕互見之者欲摠五等諸侯及夫人也云大  
男以玄纁世婦以禮衣者纁赤也謂纁裳則玄冕也  
夫以玄纁世婦以禮衣者纁赤也謂纁裳則玄冕也  
世婦謂君之世婦以禮衣者纁赤也謂纁裳則玄冕也  
玄纁謂引明堂位凡四代之服器皆兼用之者鄭欲推  
出綏是有虞氏旌故也云有虞氏之旌夏后氏之綏  
者彼注云有虞氏旌故也云有虞氏之旌夏后氏之綏  
有是綏當作綏字之誤也者旌旂有是綏謂系邊著  
安此非字之體故破之云當者旌旂有是綏謂系邊著  
字之誤也云綏以旌旄尾為之綴於撞上所謂注旌  
於干首者爾雅云旌旄尾為之綴於撞上所謂注旌



以為王后之車飾亦為旌旗之綫則旌旗亦有鳥羽  
獨云旌牛尾舉一邊而言其實兼有也云王祀四郊  
乘玉路建大常者此中車文云今以之復去其旒異  
之於生者生時九旗有綫有旒今死去旒是異有  
氏也徒空也虞氏空綫未有在下旂旒故云徒  
也云士冠禮及玉藻冠綫之字者欲見二冠綫之字  
與此旂旗之綫字同也云故書亦多作綫者謂作  
傍委也云今禮家定作綫者謂今說禮之家定作  
謂為綫賓之綫必定綫作綫者綫賓在午月一陰  
方生陰氣委綫於下故旌旗之綫亦定作綫也

周禮註疏卷第八

周禮註疏卷第九

漢鄭氏註

唐賈彦疏

地官司徒第二

**疏**鄭目錄云象地所立之官司司徒主

掌邦教亦所以安擾萬民。釋曰既言象地所  
立則此六十官皆法地與天官言象天義異矣

惟王建国辨方正位體國經野設官分職以為民極

**疏**釋曰六官皆有此教者欲見六官乃立地官司徒使

帥其屬而掌邦教以佐王安擾邦國。教所以親百

姓訓五品有虞氏五而周十有二焉擾亦安也言饒



衍之乃立至邦國。釋曰：此經所云為立官之意，不同欲見所主雖曰有殊所以親百姓者一故也。教所至行契百姓不親五品不遜汝作司徒敬數五。典云帝曰契百姓不親五品不遜汝作司徒敬數五。教在寬彼舜欲使契布五教親百姓遜五品是鄭君。所取義也但五教據所施而言五品據人品列有五。所從言之異其義一也云有虞氏五而周十有二年。者有虞氏五即舜典所云敬敷五教又文十有八年。舜臣堯舉八元使敷五教于四方父義母慈一兄友。恭子孝是也而周十有二者據司徒之職云一兄友。祀禮教敬以下是也案成王周官云司徒敷五典。兆民則周亦有五教而云至周十有二者鄭據此周。禮之文言言十二以對於虞其實五中雖不含有十二亦。舍有五言擾亦安也對於虞其實五中雖不含有十二亦。是安義以其民為邦本不安則散特須安而復安故。云擾亦安也案天官教典鄭注擾為馴者以。其司徒主教使馴馴亦安之義也。教官之

屬大司徒卿一人小司徒中大夫二人鄉師下大夫。四人上士八人中士十有六人旅下士三十有二人。府六人史十有二人胥十有二人徒百有二十人。師長也司徒掌六鄉鄉師分而治之二人者共三鄉。之事相左右也。文○鄉師音香下以意求之長丁。至十人。釋曰：上經說立官之意此經說立官尊卑。相副貳云。教官之屬若然教官摠目於下至豪人摠六十官。皆是教官之屬若然教官摠目於下至豪人摠六十官。一人六命小司徒若然教官摠目於下至豪人摠六十官。人與小司徒若然教官摠目於下至豪人摠六十官。十有六命再命旅下士三十有二人。皆得王命謂之三臣以卑佐尊少人主作文書胥十。倍云府六命謂之三臣以卑佐尊少人主作文書胥十。

之事相左右也。文○鄉師音香下以意求之長丁。至十人。釋曰：上經說立官之意此經說立官尊卑。相副貳云。教官之屬若然教官摠目於下至豪人摠六十官。皆是教官之屬若然教官摠目於下至豪人摠六十官。一人六命小司徒若然教官摠目於下至豪人摠六十官。人與小司徒若然教官摠目於下至豪人摠六十官。十有六命再命旅下士三十有二人。皆得王命謂之三臣以卑佐尊少人主作文書胥十。倍云府六命謂之三臣以卑佐尊少人主作文書胥十。



有二命官長所自辟除者二十人給徭役此四者皆不  
得王命官長所自辟除者二十人給徭役此四者皆不  
釋曰此鄉師司徒之老謂之鄉師者謂司徒司徒掌六  
鄉亦與在下民臣為長故云師長也云司徒掌六  
者案下云鄉老二鄉則公一人師佐司徒是主六鄉之  
云鄉師分而治之者以其鄉師佐司徒是主六鄉之  
分而治之以鄉有六其人四故二人共三鄉不得各專其  
左而治之左右助也以其二人共主三鄉不得各專其  
鄉事而己

鄉老二鄉則公一人鄉大夫每鄉卿一人州長每州中  
大夫一人黨正每黨下大夫一人族師每族上士一  
人間胥每閭士一人比長五家下士一人  
稱也王置六鄉則公有三人也三公者內與王論道  
地官司徒

中參六官之事外與六鄉之教其要為民是以屬之  
鄉焉州黨族閭比鄉之屬別正師胥皆長也正之言  
政也師之言帥也胥有才知之稱載師職曰以官田  
牛田賞田牧田任遠郊之地司勲職曰掌六鄉之賞  
地六鄉地在遠郊之內則居四同鄭司農云百里內  
為六鄉外為六遂。此毗志反徐扶二反注下同稱  
反。鄉老至下士一人。釋曰鄉老者謂三公案下  
曲禮三公於諸侯曰天子之老此鄭注云老尊  
稱未必是年老二鄉則公一人者在朝三公八命即  
典命云三公八命是也分陝而治則九命則太宗伯  
云九命作伯是也鄉大夫每鄉卿一人者六鄉則卿  
六人各主一鄉之事然摠屬司徒非六官典兼鄉大



夫知者以鄭注大司馬云軍吏選於六官六鄉之吏  
為之既六官六鄉並言故知別置州長每州中大夫  
一人者每鄉有五州州長以中大夫為之亦四命黨  
正每黨下大夫一人者五黨為州黨正使下大夫為  
之亦四命族師每族上士一人者五族為黨族師使  
上士一人為之亦三命閭胥每閭中士一人者四閭  
為族巷門為閭胥有才智之稱閭胥使中士一人為  
之亦再命比長五家下士一人者五比為閭比長使  
下士一人為之亦一命特言五家者明閭胥已上至  
鄉皆有家數故其職云五家為比五比為閭四閭為  
族五族為黨五黨為州五州為鄉從少至多故於此  
言五家為本也。○老尊至六遂。○釋曰言老尊稱  
也者以其天子所父事二老者同名故云老尊稱也  
云王置六鄉則公有三人也者於周禮不見公之人  
數六鄉之數周禮有其文此經云二鄉則公一人明  
知公有三人案成王周官立太師太傅太保茲惟三  
公亦是公有三人之事云三公者內與王論道者成  
王周官云茲惟三公論道經邦考工記云坐而論

謂之三公鄭雖言天子諸侯公中亦含三公是其內  
與王論道也云中參六官之事者案書傳云天子三  
公一曰司徒公二曰司空公三曰司馬公彼注云周  
禮天子六鄉與大宰司徒同職者則謂之司徒公與  
宗伯司馬同職者則謂之司馬公與司寇司空同職  
者則謂之司空公一公兼二卿舉下以為稱是其中  
參六官之事云外與六鄉之教即此經是也云其要  
為民所以屬之鄉焉者三公無正職是以三百六十  
官之中不見三公之任唯此六鄉之內而言三公故  
云屬之鄉焉不言三公之任唯此六鄉之內而言三公  
之所亦有三孤故不言之云州黨族閭比鄉之屬別  
者五者皆屬於鄉而名號有別也云正師胥皆長也  
者自州已下至比長五官州比自稱長矣唯正師正  
族師閭胥不言長故鄭云正師胥皆長也云正之言  
政也者取施政教者先自正故也云師之言帥也者  
以其帥領百家故言帥也云胥有才智之稱者此釋  
閭胥以其有才智故為中士以領一閭雖不稱長亦  
有長義引載師職云賞田任遠郊之地又引司勳職











官所斂之賦有入遺人者均入主當地守  
地職皆與載師事通故載師與之為長

閭師中士二人史二人徒二十人註主徵六鄉賦貢之

稅者鄉官有州黨族閭比正言閭者徵民之稅宜督

其親民者凡其賦貢入大府穀入倉人疏主徵至

曰知主徵六鄉賦貢之稅者案其職云任農以耕

貢九穀任圃以樹事貢草木六鄉之內有二十五家

為閭今以閭為名故知閭師主徵六鄉賦貢者也

鄉官有州黨族閭比正言閭者徵民之稅宜督其親

斂之官號者徵民之稅恐不能細委其民故以近民

之官為號云凡其賦貢者此貢非是九穀之類是也

九職之貢即其職云任農以耕事貢九穀之類是也

此云賦謂大宰九賦之內則國中四郊二者是也

其職云掌國中及四郊之人民六畜之數又云凡

職者出夫布是其九職之內故云凡其賦貢入大府

故大府職云掌九賦九貢九功之貳以受其貨賄之

入焉云穀入倉人者案倉人云

掌粟入之藏故知穀入倉人也

縣師上士二人中士四人府二人史四人胥八人徒八

十人註主天下土地人民已下之數徵野賦貢也名

曰縣師者自六鄉以至邦國縣居中焉鄭司農云四

百里曰縣疏主天下土地人民已下之數者案其職云掌邦國都鄙

稍甸郊里之地域辨其夫家六畜車輦是其主天下

土地人民已下之數者案其職云掌邦國都鄙

已下云徵野賦貢也者案其職云以歲時徵野之賦

音



者自六鄉以至邦國縣居中焉自百里以至邦國分  
為五等二百里曰甸三百里曰采四百曰縣五百曰  
都畿外邦國是其縣居中焉以其徵外內之賦舉中  
為名鄭雖言自六鄉六鄉仍舊郊內據六鄉已外而  
言鄭司農云四百里曰縣者據載師職小都任縣地  
在四百里中故云四百里曰縣此縣師與閭師並在  
此者以其徵斂地稅  
故與載師連類在此

遺人中士二人下士四人府二人史四人胥四人徒四

十人鄭司農云遺讀如詩曰棄予如遺之遺玄謂

以物有所饋遺遺人維季反注釋曰在此者案

其職云掌邦之委積以待施惠故與徵斂之官連類

在此鄭司至饋遺。釋曰先鄭云遺讀如詩曰

非是遺忘之事  
故不從先鄭也

均人中士二人下士四人府二人史四人胥四人徒四

十人均猶平也。平土地之力政者。均人。至十

均人在此者案其職云掌均地政均地守均地職皆

是均地之事故在此。均地猶至政者。釋曰知平

師氏中大夫一人上士二人府二人史二人胥十有二

人徒百有二十人師教人以道者之稱也保氏司

諫司救官之長鄭司農云詩云橘維師氏禹反。橘俱

師氏至十人。釋曰師氏在此者以其主教與地官

掌十二教同故亦在此以其教國子有道藝故使中



大夫尊官為之也其徒百有二十人者以其國子多使役處眾故其徒多矣。案其職云以三德教國子。一曰至德以師教之。二曰至德以道教之。三曰至德以義教之。其保氏以道者為稱也。云保氏司諫司救官之長者以民皆是教之義。故師國子以其司諫萬民司救者以師氏者此詩小雅刺幽王之詩其臣氏曰稿者惟作師氏之官引之者證與此師氏同也。

保氏下大夫一人中士二人府二人史二人胥六人徒

六十人。保安也以道安人者也。書敘曰周公為師

召公為保相成王為左右聖賢兼此官也。反。召上照

反。保氏至十人。釋曰保氏在此者以其佐師氏

有與府史別者以其教國子雖同館舍別所故置官

人。是國子也。案其職云掌教國子以道。人。有道。安。故云。以道安人者。也。此師氏保氏皆稱氏者。案。下。注。云。官。有。世。功。則。以。官。族。此。二。官。父。和。以。來。皆。以。道。教。國。子。世。為。師。氏。保。氏。之。官。則。賜。之。以。氏。曰。師。氏。保。氏。自。此。已。下。官。稱。氏。者。皆。此。類。也。云。書。敘。曰。周。公。為。師。召。公。為。保。相。成。王。為。左。右。者。此。是。尚。書。君。奭。篇。敘。云。聖。賢。兼。此。官。也。者。召。公。為。左。右。者。此。是。尚。書。君。奭。篇。為。三。公。分。陝。以。其。官。也。者。召。公。為。左。右。者。此。是。尚。書。君。奭。篇。下。兼。此。保。氏。官。故。云。聖。賢。兼。此。官。也。者。召。公。為。左。右。者。此。是。尚。書。君。奭。篇。公。之。號。無。師。保。之。名。兼。此。二。官。得。師。保。之。稱。鄭。志。趙。商。問。案。成。王。周。官。立。太。師。太。傅。太。保。茲。惟。三。公。即。三。公。之。號。自。有。師。保。之。名。兼。此。二。官。得。師。保。之。稱。鄭。志。趙。事。此。周。禮。是。周。公。攝。政。大。年。時。則。三。公。自。名。攝。政。三。年。之。在。前。何。也。鄭。答。曰。周。公。攝。政。大。年。時。則。三。公。自。名。攝。政。三。年。矣。若。如。此。解。周。公。兼。師。在。成。王。周。官。前。故。成。王。周。官。稱。三。公。為。太。師。太。傅。太。保。若。然。太。傅。者。畢。公。為。之。兼。世。子。之。官。故。稱。太。傅。是。以。文。王。世。子。云。太。傅。不。由。兼。師。傳。在。後。若。孔。君。之。義。三。公。之。號。自。名。師。保。不。由。兼。師。



氏保

司諫中士二人史二人徒二十人註諫猶正也以道正

人行孟行下疏其職云掌糾萬民之德勸之朋友正

其行而強之道疏此官則主諫萬民亦不假長帥上下文

官徒二十人無胥者以得徒則了不假長帥上下文

有徒無胥者若此類故無胥也註諫猶至人行

司救中士二人史二人徒二十人註救猶禁也以禮防

禁人之過者也註也疏救猶禁也以禮防禁人之過者

惡過失而誅誅之以禮防禁而救之是其類故在此

謂人下士二人史二人徒十人註調猶和合也疏謂人

此言謂人者註云調猶和合也人相殺傷共其難者

故在此疏教官之類

媒氏下士二人史二人徒十人註媒之言謀也謀合異

類使和成者今齊人名麴麴曰媒疏媒劉音梅麴起

五結反徐註媒氏至十人疏釋曰媒氏在此者集名

去穢反註配儷男女取地道生息故在此也

謂別姓三十之男二十之女和合使成婚姻云今齊

司市下大夫二人上士四人中士八人下士十有六人

人名麴麴曰媒疏和合得成酒醴名之曰

媒言此者欲見謀合異姓得名為媒之意

謂別姓三十之男二十之女和合使成婚姻云今齊



府四人史八人胥十有二人徒百有二十人註司市

市官之長疏司市至十人。釋曰案其職云掌市之

官之類又市以聚人猶地之容衆故在此以其市官

之長經紀事大故使下大夫尊官為之也屬官及胥

徒又衆也。司市官之長。釋曰市

官謂質人。下至泉府司市與之為長也。

質人中士二人下士四人府二人史四人胥二人徒二

十人註質平也主平定物賈者。賈音嫁下物

類在此。鄭彼注成平也此注質平也主平定物賈者故亦

廛入中士二人下士四人府二人史四人胥二人徒二

十人註故書廛為壇杜子春讀壇為廛說云市中空

地玄謂廛民居區域之稱。徐長戰反。廛人至十

在此者案其職云掌斂市之稅布總布質布罰布廛

布五種之泉入于泉府故與司市連類在此也。

故書至之稱。釋曰子春讀壇為廛不從故書於義

是也又說云市中空地以解廛則於義非也故後鄭

不從玄謂廛民居區域之稱者見遂人云夫一廛田

百畝及載師廛里任國中之地皆是民之所居區域

又其職有廛布謂貨賄停儲邸舍之稅

即市屋舍名之為廛不得為市中空地

胥師二十肆則一人皆二史賈師二十肆則一人皆二

史司護十肆則一人司稽五肆則一人胥二肆則一

人肆長每肆則一人註自胥師以及司稽皆司市所



自辟除也胥及肆長市中給絲役者胥師領羣胥賈

師定物賈司暴禁暴亂司稽察留連不時去者音賈

辟必亦反疝胥師二十肆則一人皆二史釋曰自古

徐方歷反疝胥師至司稽皆是府史之類非是命士

已上其職云平其貨賄胥者有才智之稱師長也肆

謂行列胥師二十肆則一人皆有二史副之助作文

書。賈師至每肆則一人。釋曰賈師知物價者其

職云凡國之責績各帥其屬而嗣掌其月亦二十肆

則一人亦二史副之司其屬而嗣掌其月亦二十肆

肆則一人亦二史副之司其屬而嗣掌其月亦二十肆

有才智者屬胥師肆長謂行頭每肆則一人亦二史

中給絲役者。自辟除者及其胥師越賈師等領羣

舊皆同市所自辟除者及其胥師越賈師等領羣

則知胥師等並非官賈師與胥師同二十肆則一

二史賈師非官明胥師亦非官也故知皆司市所

是府史之類明此二者與司徒同是給絲役者也又

知胥師領羣胥者以其同名為胥二肆則一人

其數衆多明有所屬故一胥為胥師所領也

泉府上士四人中士八人下士十有六人府四人史八

人賈八人徒八十人鄭司農云故書泉或作錢疏

泉府至十人。釋曰在此者案其職云掌以市之征

布故與司市連類在此。鄭同至作錢。釋曰泉

與錢今古異名故後鄭引之得通一義

司門下大夫二人上士四人中士八人下士十有六人

府二人史四人胥四人徒四十人每門下士二人府

一人史二人徒四人司門若今城門校尉主王城



十二門。校胡者舉之以其掌貨賄與司市相連故亦在此。司門至徒四人。釋曰司門在此者舉之。以其掌貨賄與司市相連故亦在此。門者此司門。鄭云若今城門。校尉則是在都司總監十。閉者此司門。鄭云若今城門。校尉則是在都司總監十。二門官故舉漢法况之。知王城有十二門者案匠人。注云營國九里旁三門四面各三門是有十二門。鄭司關上士二人中士四人府二人史四人胥八人徒八十人每關下士二人府一人史二人徒四人。關界上之門。司關至徒四人。釋曰在此者案其職云。此司關亦是總檢校十二關所司在國內下云。關下士二人者自在關門開閉。關界上之門。釋曰王畿千里王城在中面有五百里界首。面置三關則亦十二關故云關界上門也。

節上士二人中士四人府二人史四人胥二人徒二十人。節猶信也行者所執之信。掌守邦節辨其用在此者以其節連於門市故亦連類在此。節猶至之信。釋曰案其職云邦國之使節山國虎節凡節者皆行道所用無節者不達有節乃得行故云行者所執之信。遂人中大夫二人遂師下大夫四人上士八人中士十有六人旅下士三十有二人府四人史十有二人胥十有二人徒百有二十人。遂人主六遂若司徒之於六鄉也六遂之地自遠郊以達于畿中有公邑家邑小都大都焉鄭司農云遂謂王國百里外。遂人

周禮

卷三

至十







十人註主斂縣師所徵野之賦穀者也旅猶處也六

遂之官里宰之師也正用里宰者亦斂民之稅宜督

其親民師旅師至十人釋曰六鄉之內所有賦稅

百里其地廣故縣師徵之師斂之此二百里之內

屬與野之徒多也註主斂至親民釋曰案其職云

掌聚野之鋤粟屋粟間粟言野故知主斂縣師所徵

野之賦穀者云旅猶處也六遂之官里宰之師也

者里訓為居旅者眾也眾之所處即與里義同故

云里宰之師也遂官之內縣師已下正用里宰為

斂之官名者亦是斂民之稅宜督其親民若似六

之中取間名為徵斂之官故鄭云亦謂亦間師也

稍人下士四人史二人徒十有二人註主為縣師令

鄙丘甸之政也距王城三百里曰稍家邑小都太

自稍以出焉繩正反又如字稍入至有二人釋

云掌令丘乘之政令言丘主為至出焉釋曰云主

師遂人等連類在此註主為至出焉釋曰云主

為縣師令都鄙丘甸之政也師之法故云主為縣師令都

鄙丘甸之政也云距王城三百里曰稍者案載師家

邑注稍地在三百里內註其家邑在三百里小都在

都大都在五百里向小都在

出四百里大都在五百里向小都在

委人中士二人下士四人府二人史四人徒四十人註

主斂甸稍芻薪之賦以共委積者也反委為偽註

斂至者也釋曰案其職云掌斂野之賦斂芻薪芻凡

疏材木材凡畜聚之物故鄭云主斂甸稍芻薪之賦

疏材木材凡畜聚之物故鄭云主斂甸稍芻薪之賦

疏材木材凡畜聚之物故鄭云主斂甸稍芻薪之賦



共與遺人在道以供賓客故云以供  
委積者也亦與徵斂之官連類在此

土均上士二人中士四人下士八人府二人史四人胥

四人徒四十人註均德平也主平土地之政令者也

釋曰土均至十人。釋曰土均在此者案其職云掌平  
之事故在此政均地守均地事均地貢並是徵斂土地  
云掌平土地以均地守故云均猶平也。釋曰案其職  
之政令也

草人下士四人史二人徒十有二人註草除草釋草人

曰在此者案其職云掌土化之法以物地相其宜而  
為之種又云凡糞種駢剛用牛之等皆是土地之事  
故在此宜也案其職唯有糞種之文無殺草之事鄭  
云草除草者無糞種者殺草然後種之職雖不言殺

草名為草人明知除  
草故鄭云除草也

稻人上士二人中士四人下士八人府二人史四人胥

十人徒百人釋稻人。釋曰在此者案其職云掌稼  
地之事故在此胥徒多  
者以其并遺營種稻田

土訓中士二人下士四人史二人徒八人註鄭司農云

訓讀為馴謂以遠方土地所生異物告道王也爾雅

云訓道也玄謂能訓說土地善惡之勢訓如字司

導反劉音訓徐職土訓至八人。釋曰在此者案其  
餘倫反道音導職云掌道地圖以詔地事亦是土  
地之事故在此司至之勢。釋曰司農云訓  
讀為馴又引爾雅訓道也玄謂能訓說土地善惡之



勢不從先鄭者案其職云道地圖道地憑道自是道說不得更訓以為道故後鄭以為訓說土地善惡

誦訓中士二人下士四人史二人徒八人能訓說四

方所誦習及人所作為又時事誦訓至八人

云掌道方志以詔觀事以知地俗亦能訓是土地之事故

習事者其職云掌道方志謂所識四方又遠之事是

其能訓說四方所誦習也云及人所作為又時事

山虞每大山中士四人下士八人府二人史四人胥八

人徒八十人中山下士六人史二人胥六人徒六十

人小山下士二人史一人徒二十人虞度也度

山之大小及所生者度徒洛

其職云掌山林之政令物為之萬而為之守禁山林

亦見土地之事在此宜也虞度也至生者

據當時量度知其大小然後設官分職使掌之經文

林衡每大林麓下士十有二人史四人胥十有二人徒

百有二十人中林麓如中山之虞亦林麓如小山之

虞衡平也平林麓之大小及所生者竹木生平地

曰林山足曰麓作麓音亦林衡至小山之虞釋

二人者案上山虞中士四人下士八人相併亦十二

人但山虞尊使中士為官胥下士為之佐此林衡果



故下土自為官首徒多於山虞者以其林麓在平地盜竊林木多者故須巡行者衆以是胥徒特多也  
中林麓如中山之虞小麓如小山之虞胥徒不多者以其大麓探特大者故胥徒特多中已下如尋常法故如山處自此下不至澤虞皆是地事  
在官○衡平也○曰麓○釋曰云衡平也○平麓之大小者經有山林麓鄭不言者亦略言也○云木生平地曰林者謂山中之林自是山虞掌此別者爾雅文山足亦有林木與山虞別官

川衡每大川下士十有二人史四人胥十有二人徒有  
有二十人中川下士六人史二人胥六人徒六十人  
小川下士二人史一人徒二十人  
○川流水也禹貢

曰九川滌源○滌徒○川衡至十人○釋曰川衡歷反○滌源者為禹治洪水已訖九州之川已滌除泉源無壅塞矣引之者證川是流水

所出官及師徒多蓄以其川路長遠巡行勞役故也  
中川小川之等自若常法故差少○滌源者為禹治洪水已訖九州之川已滌除泉源無壅塞矣引之者證川是流水

澤虞每大澤大藪中士四人下士八人府二人史四人  
胥八人徒八十人中澤中藪如中川之衡小澤小藪  
如小川之衡○澤水所鍾也水希曰藪禹貢曰九澤  
既陂爾雅有八藪○藪素口反○澤虞至小川之衡  
度知澤之大小及物之所出用中士尊於川衡者以  
其澤之所出物衆多胥徒少者以其巡行處近故也  
中澤小澤已下皆如川衡者自是常法○澤水至  
八藪○釋曰澤水所鍾者鍾聚也謂聚水於其中更

同流也

十八

天且



無所注入案周語虞天子晉云山土之聚澤水之  
纂要亦云水所鍾曰澤故知澤水所鍾也云水希  
藪者希乾也案鄭詩云叔在藪火列具舉藪中田  
獵明希無水又案爾雅藪在釋地之篇不入釋水故  
知水希曰藪以藪與澤也其藪與澤也其藪與澤也  
別立官掌之案職方澤藪曰具區之水類及毛傳云  
澤皆同為一者以禹貢曰九澤既無決盜矣引爾雅  
一物故同解之引禹貢曰九澤既無決盜矣引爾雅  
水既訖九州之澤既已一州則有九爾雅云藪有八  
藪者禹貢九州之澤通畿內一州則有九爾雅云藪  
畿內一州而其言引此二文者證藪澤有異案爾雅  
有十者以其周秦同在雍州秦有楊紆周有焦護一  
州有二故十又爾雅秦有揚陟職  
方冀州有楊紆蓋異所而同名也

迹人中士四人下士八人史二人徒四十人  
迹之言

迹知禽獸處迹之至獸處。釋曰案其職云

升人中士二人下士四人府二人史二人胥四人徒四

十人升之言礦也金玉未成器曰礦。釋曰經所云升是總

號猛反礦音升之至曰礦。釋曰經所云升是總

故轉從石邊廣以其金玉出於石左形右聲從礦字

也云金玉未成器曰礦以其金玉出於石左形右聲從礦字

角人下士二人府一人徒八人  
角人。釋曰案其職

骨物於山澤之農以其  
是徵斂之官故亦在此

羽人下士二人府一人徒八人  
羽人。釋曰案其職

政于山澤之農亦是  
徵斂之官故在此



掌葛下士二人府一人史一人胥二人徒二十人

釋曰案其職云掌以時徵絺綌之材于山農亦是徵斂之事故在此

掌染草下士二人府一人史二人徒八人

象斗之屬。舊千見反象。染草之物亦徵斂之官故在此。藍以染青。菴蘆豕首紫莢之屬。二注不同者。染草既多。言不可盡故互見略言耳。

掌炭下士二人史二人徒二十人

徵令以時入之以其徵斂之官故亦在此

掌荼下士二人府一人史一人徒二十人

音徒徐音餘。莠。茶茅莠。釋曰案其職云掌青酉毛詩注作乃。以時聚茶以共喪事。徵野。疏材以其徵斂之官故亦在此。

掌蜃下士二人府一人史一人徒八人

孟多雉入大水為蜃。蜃上忍反。此言蜃大蛤者對雀入大水化為蛤者為小蛤。引月令。案國語大水為蜃也。

園人中士四人下士八人府二人胥八人徒八十人

園今之苑音。又園。園人至十人。釋曰案其職云掌以况古古謂之園。漢家謂之苑。



場人每場下士二人府一人史一人徒二十人註場築

地為墾季秋除圃中為之詩云九月築場圃十月納

禾稼音補又音布註場入至十人。釋曰言每場者

場亦地之用故在此。以其九穀別場故言每以殊之

日墾築堅始得為場故云。場築地為墾也。釋曰除

圃中為之者以其春夏為圃以種菜蔬至季秋始為

場引詩曰九月築場圃十月納禾稼者此七月詩引

之蓋圃中為場之意

廩入下大夫二人上士四人中士八人下士十有六人

府八人史十有六人胥三十人徒三百人註藏米曰

廩廩入舍人倉人司祿官之長。倉也盛音成註廩入

人連事故亦連類在此。別矣於其中矣。而春人少

或於或枕者彼生民詩引。舍人藏穀曰倉云廩入舍

館人奄二人女館八人奚四

炊官也特牲饋食禮曰注。二人史四人胥四人徒四

尺志反注註館人至十。同樂七亂反註凡祭祀共

客共其簋簠不在天官而。其因春人又因地道之成

稟人奄八人女稟每奄二人

為犒師之犒主冗食者故。人史四人胥四人徒四

註稟人至五人。釋曰案。者之食所共處多故有



奚五人也。○鄭司至之  
三十三年秦人將襲鄭鄭  
以乘韋先牛十二頭犒秦  
軍師引之者以在朝之人  
勞之故名其官為犒人  
亦同廩人連類在此

禮記卷第九

人史四人徒四十人  
此者其職既闕未知  
言用粟與之司祿職次

種穀曰稼如嫁女  
釋曰云種穀曰稼者  
也在此者其職云巡野觀

五人  
女春枕女奴能春  
春或枕。奄於檢反劉於

人。釋曰有奄者以其與  
女也。此者與倉人廩人

人。釋曰此官使下大夫  
以其米稟事重出納又多  
穀。釋曰藏米曰稟者對下  
人倉人司祿官之長者以  
穀之事皆以士為之故直

舍人上士二人中士四人

十人  
舍猶宮也主平官  
在此者案其職云掌平官

其出入謂平官中米穀  
此。○舍猶至者也。○

倉人中士四人下士八人

十人  
倉人。釋曰素其  
職如廩人米粟師

十人  
鄭司農云饎人主  
婦視饎饗故書饎作饎。

人。釋曰在此者其職云  
盛共王及后之六食凡賓  
在此者以

矣五人  
鄭司農云稟讀  
謂之犒。稟注音犒同苦

其職云掌共外內朝凡食  
電八人又女稟每奄二人



司祿中士四人下士八人

主班祿

倉人明是班多少之官也

司稼下士八人史四人徒四

以有所生

稼出敏法亦是敏

春人奄二人女春抗二人

與枕者枕杼白也詩云或

偷或羊笑反

獨人。釋曰案左氏春秋

周禮註疏卷第十

漢鄭氏註

唐賈公彥疏

大司徒之職掌建邦之土地之圖與其人民之數以佐

王安擾邦國

大司至邦國。釋曰司徒既欲佐王安擾邦國故先

須知土地之圖人民之數。土地至地。圖。釋曰

案漢蕭何收秦圖籍以知天下阨塞廣遠至後漢乃

有司空郡國地圖與者車輿其前牙曲地形不可正

方故云輿地圖也案職方亦云掌天下之圖注直云

如今司空輿地圖不云郡國此經云主人馬主九畿并

夷狄而言故不得云郡國此經云主人馬主九畿并

據九州之中郡國在九州之內故此注云郡國也



以天下土地之圖周知九州之地域廣輪之數辨其

山林川澤丘陵墳衍原隰之名物周猶徧也九州

揚荆豫青兗雍幽冀并也輪從也積石曰山竹木曰

林注瀆曰川水鍾曰澤土高曰丘大阜曰陵水崖曰

墳下平曰衍高平曰原下濕曰隰名物者十等之名

與所生之物廣古曠反墳扶云反原本又作

至名物。釋曰上經云土地地圖為人民之數而

此經云土地地圖據十等土地而說也故云周知九州

之地域廣輪之數馬融云東西遙一近是南北長東西

謂知此數也又辨其山林川澤以下十等形狀各

及所出之物也。周猶至之物。釋曰九州揚

據夏以前九州故有徐梁無幽并也云輪從也者據

案詩云節彼南山維石巖巖鄭云巖巖積石貌鄭據

此而而言案爾雅山丘別釋則丘是純土其山皆石亦

有兼土者故曰石戴土謂之崔嵬又周語云夫山土

之聚是其山有土也云竹木曰林者謂生平地以其

山林川澤別官故知竹木注平地曰林云注瀆曰川

者案釋水云注瀆曰瀆注瀆曰瀆注瀆曰瀆注瀆曰瀆

瀆注瀆曰瀆注瀆曰瀆注瀆曰瀆注瀆曰瀆注瀆曰瀆

曰瀆者謂以瀆中水注瀆中水注瀆中水注瀆中水注

入川者爾雅無此言鄭以義增之耳謂以瀆中水注

也云水鍾曰澤者周語虞大子晉之言也云土高曰

丘者爾雅曰澤者周語虞大子晉之言也云土高曰

案爾雅釋地云高平曰陸大阜曰陵大阜曰陵大阜曰

曰阿可食者曰原是陸與丘高下異稱皆無石者也



其有石者亦曰陵故左氏僖三十二年云畿有二陵  
南陵夏后臯之墓也其北陵文王之所避風雨是有  
石者也云水崖曰墳者案爾雅云重崖墳大防是  
墳為崖岸之峻者故知水崖曰墳也云下平曰衍者此  
是汝水之大防亦是水崖曰墳也云下平曰衍者此  
十地皆兩兩相對為名墳既水崖而高明衍為下平  
此下平又與下濕曰隰者別也云高平曰原者案爾  
雅云廣平曰原高平曰陸不云高平曰原此言高平  
曰原者對下濕曰隰而言其高平即廣平者也爾  
雅高平曰陸者據山傍平者故下云可食者曰原也  
云下濕曰隰者爾雅釋地文若然禹貢云大陸既脩  
注大陸地者爾雅釋地八藪百有大陸彼是藪澤之  
地稱與高平曰陸者別也云十等之名者山林以下  
十等名異也云與所生之物者即下文土會之法以  
下是而辨其邦國都鄙之數制其畿疆而溝封之故  
其社稷之壇而樹之田主各以其野之所宜木

名其社與其野

千里曰畿疆猶界也春秋傳曰

吾子疆理天下溝穿地為阻固也封起土界也社稷

后土及田正之神墳壇與壝埒也田主田神后土田

正之所依也詩人謂之田祖所宜木謂若松栢栗也

若以松為社者則名松杜之野以別方面

反下而辨至其野釋曰云辨其邦國者謂分別

八州州二百一十國也云辨其都鄙之數者謂分別

畿內三等采地之數謂若王制畿內九十三國也云

制其畿疆者王畿內千里中置王城面有五百里其

邦國都鄙亦皆有畿界也云而溝封之者謂於疆界

之上設溝溝為封樹以為阻固也云設其社稷之

者謂於中門之外右邊設大社大稷王社王稷又於

司麻



廟門之屏設勝國之社稷其社稷外皆有遺塚於四  
面也云而樹之田主者謂籍田之內依樹木而為田  
主云各以其野之所宜木者王之田主准一而已不  
得云各今云各若揔據邦國都鄙并王者而言也云  
遂以名其社與其野者揔據邦國都鄙并王者而言也云  
之野餘皆放此也○春秋傳曰吾子疆理天下者案左  
氏傳成一年鞏之戰齊侯使國佐對云先王疆理天  
曰使齊之封內盡東其畝國佐對云先王疆理天  
物土之宜故詩云我疆我理南東其畝今吾子疆理  
諸侯彼之宜先王疆理天下又云吾子疆理諸侯此云  
吾子疆理天下先王疆理天下又云吾子疆理諸侯此云  
云溝穿地為阻固也者謂穿地為溝即為封阻固也  
云封起土界也者謂穿地為溝即為封阻固也  
土界也云社稷后土及田正之神者鄭義依孝經緯  
社者五土之揔神以句龍生於土於岸即皆為封阻固也  
死配社而食稷是原隰之神宜五穀后土官有功於土  
稷者五穀之長立稷以表神名故號稷為堯時

官立稼穡之事有功於民死乃配稷而食名為田正  
也故云社稷后土及田正之神雙言之耳云墳壇與  
塚埴也者經直云墳壇即塚埴不云壇也案禮記郊  
四面為之明中有壇可知故鄭兼云壇也案禮記郊  
特牲云君南面於北墉下鄭注云北墉社內北牆彼  
社雖無室壇外四面有壁壁外乃有墳耳若然對人  
云設王之社壇者彼官卑主設之此大司徒尊官直  
主其制度而已云田主中依樹木而為之故云各以其  
此田主當在籍田之中依樹木而為之故云各以其  
土地所宜木云田主中依樹木而為之故云各以其  
農一也若然鄭意以田主為神農則無后土及田正  
之神直以神農為主祭尊可以及卑故使后土及田正  
二神憑依之神農為主祭尊可以及卑故使后土及田正  
一也又引詩人謂之田祖者詩云以御田祖毛云田  
祖先籍籥章亦云凡國祈年于田祖鄭云田祖始耕  
田者謂神農也引之者證田主是神農也云所宜木  
謂若松柏栗穀也引之者證田主是神農也云所宜木  
后氏以穀穀人以栢周人以栗彼三代所鄰異處所



宜之木不同夏居平陽宜於設居宜拓周居鎬京  
 宜粟此經雖據周一代而言其邦國都鄙異處所宜  
 之木亦復不同故云若松栢栗也云若以松為社者  
 則名松社之野者此取松為社假設而言耳云以別  
 方面者但四方宜木面各不同或一方  
 宜松則以松為社以別餘之方面耳  
 辨五地之物生一曰山林其動物宜毛物其植物宜  
 阜物其民毛而方二曰川澤其動物宜鱗物其植物  
 宜膏物其民黑而津三曰丘陵其動物宜羽物其植  
 物宜覈物其民專而長四曰墳衍其動物宜介物其  
 植物宜莢物其民皙而瘠五曰原隰其動物宜羸物  
 其植物宜叢物其民豐肉而庠  
 會計也以上計貢

之法因別此五者  
 鱗物魚龍之屬津也羽物翟雉之屬核物李梅之  
 屬專園也介物龜鼈之屬水居陸生者莢物薺莢王  
 棘之屬皙白也瘠也羸物虎豹貔獫之屬淺毛者  
 叢物荏葦之屬豐猶厚也庠猶短也杜子春讀生為  
 性鄭司農云植物根生之屬阜物柞栗之屬今時間  
 謂柞實為阜斗膏物謂楊柳之屬理致且白如膏玄  
 謂膏當為橐字之誤也蓮芡之實有橐韜  
 音早本或作皂注同鱗劉本作鱗音鱗津如字一本  
 作畫音同覈音核身九反注同長如字下注長於



土圭同介音界英古協反哲音錫白也贏力果反  
叢才東反肉如字劉而樹反庫音婢貂音彫貓吐官  
又貉胡浴反曜其俱反又作貂音辱一音如勇反園音圓  
同貌音洛反致直記反私反獮勅反宜反劉古到反丸葦于鬼反  
吐刀疏所以土至而痺○釋曰云會計也故以地計會  
所生不同也故云以土會之法也云辨五地之無過勤植  
者但天之所覆地以所載地有五等所生無過勤植  
及民耳故云辨五地之言則十等以類相并而言故一  
等真實一也曰山林者此五地以高下相對故一  
曰山林山也高之者二曰川澤川澤下之極者故  
以爲對也又五地之內以山林之資生取於動植之物  
故先言動植後言民也山以民之資生取於動植之物  
植物宜阜物其民毛而方生皆因地氣所感不同故  
類聚物以羣分及民之所方生皆因地氣所感不同故

使形類有異也。會計至麋船。釋曰案平夫職  
云歲計曰會故云會計也鄭知以上計貢稅之法者  
以五地中而云會計者唯貢稅之法故鄭云以土  
計貢稅之法因別此五者也云毛物貂狐貉同文此云貂  
者依爾雅而言耳爾雅云貉狐貉同文此云貂  
狐不言貉者鄭君所讀爾雅者爲貉不爲貂也言緝毛  
屬者山林之細緝者也云鱗物魚龍之屬總之也言緝毛  
者謂毛之細緝者也云鱗物魚龍之屬總之也言緝毛  
云其蟲鱗魚無足以不言魚者有足曰蟲無足曰鱗  
此經云川澤宜鱗物以魚爲主有魚龍內可知也  
知故不言蛇也云鱗物以魚爲主有魚龍內可知也  
津潤但入水見日則黑故曰黑津也云羽物近水故有  
屬者案禹貢徐州只羽獸夏翟則翟雉也云羽物近水故有  
中之貴物故曰陵川宜羽獸夏翟則翟雉也云羽物近水故有  
梅之屬者鄭以江陵川宜羽獸夏翟則翟雉也云羽物近水故有  
知故云李梅之屬也云物龜鼈之屬水居陸生者此江陵  
地氣使之然也云物龜鼈之屬水居陸生者此江陵



生謂陸地生子及水居故云水居陸生也五行傳云貌之不一恭則有龜夔注云龜蟲之生於水者亦謂生居在水非謂初生在水彼生與此齊陸即今人謂之旱蓋誤云旱當言齊也棘即上喪禮云王棘若澤林者是也棘雖無茨蓋樹之枝葉與薺茨相類故并言之也云皙白也者此民居於墳街地氣宜白又見詩云揚且之皙皙為白可知也云瘠臞也者案爾雅瘠言云臞瘠瘠也注云齊人謂瘠瘠為臞則臞為瘠小之貌故鄭云瘠也云羸物虎豹羸羸之屬考上記梓人職說大獸而云厚脣有口出目短耳大脣羸後若者是者謂之羸屬又爾雅有虎有豹故知羸物為虎豹也但爾雅及諸經不見有獍曲禮云載羸物此鄭云羸獍獍即獍也云淺毛者若以淺毛言之則入羸蟲中故月令中央土其蟲羸鄭云虎豹之屬恒淺毛若據有毛言之即為毛蟲故曰羸虎入西方毛蟲之類也云羸物雀葦之屬者詩云羸葦葦是二者各類類聚也杜子春讀生為性性亦

訓為生義既不殊故後鄭不破之也鄭司農云道根生之屬先鄭對動非植生為號也卑物柞栗之屬者柞實之皮得染卑故引今世猶謂柞實為卑斗為證其栗雖不得染卑其皮亦卑斗之類故與柞同為卑物也云膏物謂楊柳之屬理致且白如膏者先鄭以物色上解之後鄭不從者以其上下云動植者皆不以色上為名先鄭獨此一者取義於色故後鄭易之玄謂膏當為麩者經云膏是脂膏之膏於植物義無所取直是字誤故破從麩也云蓮茨之實皆外皮麩者以其是川澤所生故知是蓮茨之實皆有外皮麩韜其實者也案大司樂一變而致川澤之示先言川澤後云山林者彼取神之易致為先故先言川澤此取尊卑高下相對故先言山林也又彼云五變而致土示注云土祗原隰及平地此中不見平地者亦原隰中也可以因此五物者民之常而施十有二教焉一曰以祀禮教敬則民不苟二曰以陽禮教讓則民不



爭三曰以陰禮教親則民不怨四曰以樂禮教和則  
民不乖五曰以儀辨等則民不越六曰以俗教安則  
民不偷七曰以刑教中則民不諱八曰以誓教恤則  
民不怠九曰以度教節則民知足十曰以世事教能  
則民不失職十有一曰以賢制爵則民慎德十有二  
曰以庸制祿則民興功陽禮謂鄉射飲酒之禮也  
陰禮謂男女之禮昏姻以時則男不曠女不怨儀謂  
君南面臣北面父坐子伏之屬俗謂土地所生習也  
偷謂朝不謀夕恤謂災危相憂民有凶患憂之則民

不解怠度謂宮室車服之制世事謂士農工商之事  
少而習焉其心安焉因教以能不易其業慎德謂矜  
其善德勸為善也庸功也爵以顯賢祿以賞功故書  
儀或為義杜子春讀為儀謂九儀音倫又音掄薄  
報反解佳賣因此至興功釋曰上經云五地之  
反少詩照反物生動植及民生處不同是其常處  
今此十二教亦因民之所常生之處施之故云因此  
五物者之常而施十二教也云一曰以祀禮教敬則  
民不苟者凡祭祀者所以追養繼孝事死如事生但  
人於死者不見其形多有致慢故禮云祭極敬也  
以一曰以祀禮教敬死尚敬則生事其親不苟且  
也。二曰以陽禮教讓則民不爭者謂鄉飲酒之禮  
酒入人身散隨支體與陽主分散相類是也黨正飲  
酒為陽禮也鄉飲酒即黨正飲酒之類是也黨正飲







男女昏姻之謂也云昏以時則男不鬻女不  
此約雖雜詩亦文軍旅起大夫殺男女怨  
云國人之怨而後之事故男女多怨也男  
其事女怨而後之事故男女多怨也男  
不具顯故也其君此然彼詩云不其故夫  
據配合得時則不同若失時則不其故夫  
也云儀謂君南而臣北而父坐子伏之屬  
鑿度云不易也者其位天在上地在下君  
面父坐子伏此其不易也御依此言其不  
天地不易不言故云之屬以兼之也云俗  
生習也者謂若下曲禮云君子行禮不求  
之禮哭泣之位皆如其國之故而審行之  
所習也云偷謂朝不謀夕者案春秋左氏  
一牟穆叔至自會見孟孝伯語之曰趙孟  
語偷又孝伯曰人生幾何誰能無偷朝不  
周樹穆叔出而告人曰孟孫將死矣吾語  
偷也而又甚焉昭元年天王使劉定公勞  
館於維汭劉子曰美哉禹功明德遠矣微  
禹吾與子弁冕端委以治民臨諸侯禹之  
盡遠績禹功而大庇民乎對曰老夫罪戾  
恤遠所謂老將智而耄及之者以此而  
昭元年傳也云恤謂災危相憂民有凶患  
懈怠者災危凶憂謂若遭水旱之災歲凶  
有無相濟是其相憂今不懈怠也云度謂  
之制者謂若典命云上公九命國家宮室  
禮儀及侯伯子男已下各依命數是其制  
事謂士農工商之事少而習焉其心安焉  
不易其業者案齊語云桓公曰成民之事  
曰四民者勿使雜處雜處則亂若聖王之  
處工就官府處商就市井處農就田野又  
恒為士工之子恒為工商之子恒為農之  
農少而習焉其心安焉是世也云慎德謂  
德勸為善者民能矜矜然求其善德又相  
云庸功也者此經云以庸制祿司士云以  
卽功其理同也云故書儀或為義社于春

讀為儀者



不從故書讀從太宗伯九儀一命至九命作伯也以上宜之漢辨十有二土

之名物以相民宅而知其利害以阜人民以蕃鳥獸

以毓草木以任土事十二土分野十二邦上繫十

二次各有所宜也相占視也阜猶盛也蕃蕃息也育  
生也任謂就地所生因民所能毓音育分扶問反  
以土至土事。釋曰云以土宜之法辨十有二土之  
名物者十二土各有所宜不同所出之物及名皆異  
故云以土宜之法辨十有二土之宜以相視民居使  
宅者謂既知十二土之所宜以相視民居使之得所  
也云而知其利害者十二土之宜以相視民居使之得  
之也阜盛人民以蕃息鳥獸以毓草木者皆由土之  
利害使之然也云以任土事者辨十有二土分野十二  
居之。釋曰十二至所能。釋曰十二土分野十二

上繫十二次各有所宜也者案保章氏以星土辨九州之地注云星土星所生  
州中諸國之封域於星亦有分焉其書亡矣堪輿雖  
有郡國所入度非古數也今其存可言者十二次之  
分也星紀吳越也支枵齊也也姬訾衛也降婁魯也大  
梁趙也實沈晉也鶉首秦也也鶉火周也鶉尾楚也壽  
星鄭也大火宋也析木燕也也如是天有十二次日月  
之所躔地有十二土王公之所國又周語伶周鳩云  
昔武王伐商歲在鶉火又云歲之所在則我之分野  
故知分野十二邦上繫十二次各有所宜也若然唐  
虞及夏萬國殷周千七百七十三國皆依附十二邦  
以繫十二次若吳越同次之類也凡繫星之法皆因  
王者所命屬焉故昭元年左傳云晉侯有疾鄭公孫  
橋如晉聘且問疾叔向問焉曰寡君之疾病卜人曰  
實沈臺駘為祟史莫之知敢問此何神也子產曰昔  
高辛氏有二子伯曰閼伯季曰實沈居於曠林不相  
能也日尋干戈以相征討后帝不臧遷閼伯於商丘  
主辰商人因故辰為商星遷實沈於大夏主參唐  
主辰商人因故辰為商星遷實沈於大夏主參唐



人是因以服事夏商又云及成王滅唐而封大叔焉  
故參為晉星又襄九年晉士弱云陶唐氏之火正闕  
命祀之法也案元命包云國君王者封上應列星之  
位注云若角亢為鄭房心為宋比其餘小國不中星  
者以為附庸若然附庸不繫星其餘皆繫星也又云  
任謂就地所生因民所能者地之所生出物不同民  
材木居澤者利其魚鹽居山者利其金玉錫石禽獸  
是其任謂就地所生因民所能而居之也辨十有二  
壤之物而知其種以教稼穡樹藝釋壤亦土也變言  
耳以萬物自生焉則言土土猶吐也以人所耕而樹  
藝焉則言壤壤和緩之貌詩云樹之榛栗又曰我藝  
黍稷藝猶蒔也釋種章勇反榛側釋辨十至樹藝。  
人反蒔時至反

即上十二土上經論居人物之事此經辨其種殖所  
宜故變其文云辨十二壤之物者分別物之所生而  
知其所殖之種遂即以教民春稼秋穡以樹其木以  
藝其黍稷也。釋壤亦至蒔也。釋曰上經既欲居  
民不必皆須樹藝故云土取萬物自生為名此經據  
樹藝而言故變云壤取和緩為義故鄭云變言耳詩  
云樹之榛栗是定之方中詩引之證經藝是黍稷也  
曰我藝黍稷是楚菱之詩引之證經藝是黍稷也  
以土均之灋辨五物九等制天下之地征以作民職  
以令地貢以歛財賦以均齊天下之政釋均平也五  
物五地之物也九等駢剛赤緹之屬征稅也民職民  
九職也地貢貢地所生謂九穀財謂泉穀賦謂九賦  
及軍賦釋駢雖營釋以土至之政。釋曰以土均之  
反緹音低釋法辨五物者即上山林川澤之



等是也云九等者據五地之內分爲九等之地  
赤緹之屬其種所宜不同也云制天下之地征者言  
天下爲目也以作外邦國所稅入天子而言也此地征與  
地貢者地貢卽九職之稅也云以劍財賦者斂財卽  
大宰九賦斂財賦中又兼有軍賦故財賦者斂財卽  
既均齊天下之政者大宰九賦斂財賦中又兼有軍賦故財賦者斂財卽  
依法故云均齊天下之政者大宰九賦斂財賦中又兼有軍賦故財賦者斂財卽  
曰九等知是辭剛之屬也但地或云均平至軍賦五  
或云十二土皆無云九等者案草人職云駢赤  
之屬有九等皆是地勢也宜糞種之法故鄭以駢赤  
赤緹之屬解之云地貢百地所生謂九穀此經云以  
以九職任萬民卽云地貢百地所生謂九穀此經云以  
民職爲九職卽云地貢百地所生謂九穀此經云以  
泉穀者案太宰云以九地貢百地所生謂九穀此經云以  
則以泉穀當賦泉之數云賦謂九賦及軍賦者  
經云財賦不得爲一事

賦中兼軍賦謂中土三人參卒七十二人之等以土圭之灋測土深正日景  
以求地中日南則景短多暑日北則景長多寒日東  
則景夕多風日西則景朝多陰  
土圭所以致四時  
日月之景也云測猶度也不知廣深故曰測故書求  
爲救杜子春云爲求鄭司農云測土深謂南北東西  
之深也日南謂立表處大南近日也日北謂立表處  
大北遠日也景夕謂日跌景乃中立表之處大東近  
日也景朝謂日未中而景中立表處大西遠日也玄  
謂晝漏半而置土圭表陰陽審其南北景短於土圭



謂之日南是地於日為近南也景長於土圭謂之日  
北是地於日為近北也東於土圭謂之日東是地於  
日為近東也西於土圭謂之日西是地於日為近西  
也如是則寒暑陰風偏而不和是未得其所求凡日  
景於地千里而差一寸影非下及注同度待洛反下  
同近附近之近下同遠疏人以土圭尺有五寸  
日于萬反跌待結反疏人職云土圭尺有五寸  
公攝政四年欲求土中而營王城故以土圭度日  
之法測度也度土之深深謂日景長短之深也正  
景者夏日至晝漏半表北得尺五寸景正與土  
即地中故云正日景以求地中也日南則景短多  
者周公度日景之時置五表五表者於潁川陽  
一表為中表中表南十里又置一表中表北十里

置一表中表東千里又置一表中表西十里又置一  
表今言日南景短疏暑者據中表之南而言亦晝漏  
半立八尺之表表北得尺四寸景不滿尺五寸不與  
土圭等是其日南也地於日為近南景短多暑不堪  
置都之事北云日北者據中表之是表而言亦晝漏  
半表北得尺六寸景是地於日為近北是其景長多  
寒之事也云日東則景夕多風者據中表之東表而  
言亦於晝漏半中表景得正時東表日已跌矣是地  
於日為近亦晝漏半已得夕景故云景夕多風云日  
西則景朝多陰者為中表之西表而言是地於日為  
近西亦於晝漏半中表景得正時西表日未中乃得  
朝時之景故云日西則景朝多陰此經皆未得所求  
耳解洪範之義依五行傳風屬中央雨屬東方今西  
方多云陰東方多云風揚沙月離於畢俾滂沱故此東  
所好故月離於箕風揚沙月離於畢俾滂沱故此東  
日多風西方多云陰陰即雨也。離於畢俾滂沱故此東  
是以冬官考工記云土圭尺有五寸以致日鄭云土



圭所以致四時日月之景也云測猶度不知廣深故  
曰測者廣深喻遠近以經云測土深故鄭云廣深也  
鄭司農云測土深謂南北東西之深也者先鄭據經  
云日南謂立表處大南近日云云先鄭之意日於地中  
而南謂立表處大南近日云云先鄭之意日於地中  
西流故以東表為近日西表為遠日日出東方而  
景乃中者於晝漏半東表日跌中表景乃中又云  
朝謂日未中而景中者亦於晝漏半而置土圭表陰  
中表景乃中也玄謂晝漏半而置土圭表陰陽審其  
南北者後鄭釋景長短之意度景之法冬至夏至皆  
可為之皆據晝漏半者以取日正午乃得其端直也  
云表陰陽者東方西方是陰陽故別云審其南北也  
又云景短於土圭謂之日南是地於日為近南云後  
鄭之義與先鄭不殊更云是地於日為近南云後  
先鄭云近日遠日恐人以為南方東方地高為近  
北方西方地下為遠日有此地高下之嫌故後鄭  
賤先鄭之義取云是地於日為近北於日為近東

日為近西四方之表皆去中表千里而云是立表之  
處其地於天下之日為近南為近北為近東為近西  
也云如是則寒暑陰風偏而不和是未得其所求者  
此言對下經地中是陰陽風雨和會為得所求也云  
凡日景於地千里而差一寸者案三光考靈耀云四  
游升降於三萬里中下云日至之景尺有五寸謂之  
地中則是半三萬里而萬五千里與土圭等是千里  
差一寸算法亦然言此者欲見經曰南曰北之等皆  
去中表千里為術景長景短皆差一寸耳知表皆高  
八尺而以晝漏半者以其通卦驗云冬至至樹八尺  
之表日中視其晷是以知用日南至之景尺有五寸謂  
之地中天地之所合也四時之所交也風雨之所會  
也陰陽之所和也然則百物阜安乃建王國焉制其  
畿方千里而封樹之

景尺有五寸者南戴日下萬



五千里地與星辰四遊升降於三萬里之中是以半  
之得地之中也畿方千里取象於日一寸為正樹  
木溝上所以表助阻固也鄭司農云土圭之長尺有  
五寸以夏至之日立八尺之表其景適與土圭等謂  
之地中今潁川陽城地為然上經至至樹之  
四表未得所求今於中表夏日至亦晝漏半立八  
之表表北得景尺有五寸景與土圭等謂之地中  
此地中之所天地之所合也者天地不合萬物不生  
天地合配萬物乃生故樂記云宅南郊孔子言夏與  
之所交也者即尚書所云宅南郊孔子言夏與冬  
舉一隅以見之則秋與夏交冬與秋交春與冬交  
知故云四時所交也風雨之所會也者風雨寒暑時  
合人心謂若器云器於郊風雨寒暑時是

夏無伏陰是其陰陽和也然則百物阜安者總結上  
句所合已下然尤如是阜盛也如是四事得所則百  
物盛安也乃建王國焉者建立也於此盛安之處乃  
立王之國城焉制其畿方千里者王畿千里以象日  
月之大中國置國城而作深溝土在溝上謂之為封  
於畿疆之上而作深溝土在溝上謂之為封樹上樹  
木以爲阻固故云而封樹之。景尺有五寸得地中  
曰云景尺有五寸者欲釋經景尺有五寸得地中之  
意云南戴日下萬五千者景一尺有五寸得地中之  
中尺五寸景去南戴日下萬五千者景一尺有五寸  
游升之時於三萬里之中者考靈耀文言四游升者  
春分之時地與星辰復本位至夏至之日與星辰  
東南游萬五千里下亦然至秋分還復正至冬至  
地與星辰西北游亦萬五千里上亦然至春分還  
復正進退不過三萬里故云地與星辰四游升降於  
三萬里之中是以半之得地之中也象於日一寸為正者鄭注王制象日月之畿方千里取



同此云取象於日一寸為正者即是景一象日月之大者  
制注之矣云一也案元命包云日月之六也又案考靈耀曰從  
上臨下八萬里天不足東南西北為天門東南為地象曰  
天門無上地西戶無下又云極廣長南北二億三萬三  
千五百里右動起於畢廣雅云天園南北二億三萬三  
牽五地動起於畢廣雅云天園南北二億三萬三  
千五百里右動起於畢廣雅云天園南北二億三萬三  
百五十二里七步從地至天高等天度六千七百八十七  
里半下度地之厚與天高等天度六千七百八十七  
五宿九十八度四分之二度四方七宿八十五度北方  
七宿九十八度四分之二度四方七宿八十五度北方  
分度之一度二千九百三十二里二萬八千九百  
積百七十九度二千九百三十二里二萬八千九百  
十里與司農云潁川湯城地為然者潁川郡陽城縣  
是周公度景之處古跡猶存故云地為然也案齊

武王克商遷九鼎於洛邑欲以爲都武王已遷鼎於  
地中者武王欲取河洛之間形勝之所洛都雖不在  
洛欲以爲都周公又度景求地中者武王已遷鼎於  
五年營成周建侯衛者在尚書康誥封康叔是也案  
康誥云惟三月哉生魄周公初基作新大邑于東國  
洛四方之民大和會注云岐鎬之域處五岳之外周  
公爲其於政不均故東行於洛邑合諸侯謀作天子  
之居四方民間之同心來會樂即功作効其力焉是  
時周公居攝四年也又案召詔惟三月丙午臚注云  
是時周公居攝五年越三日戊申大保朝至於洛卜  
宅厥既得卜則經營之若然洛邑在攝凡建邦國以  
政四年初爲基址至五年乃正營之也

食者半諸侯之地封疆方四百里其食者參之一諸  
土圭土其地而制其域諸公之地封疆方五百里其



伯之地封疆方三百里其食者參之一諸子之地封疆方二百里其食者四之一諸男之地封疆方百里其食者四之一註土其地猶言度其地鄭司農云土其地但為正四方耳其食者半公所食租稅得其半耳其半皆附庸小國也屬天子參之一者亦然故魯頌曰錫之山川土地附庸奄有龜蒙遂荒大東至于海邦論語曰季氏將伐顓臾孔子曰先王以為東蒙王且在邦域之中是社稷之臣此非七十里所能容然則方五百里四百里合於魯頌論語之言諸男食者

四之一適方五十里獨此與今五經家說合耳玄謂其食者半參之一四之一者土均均邦國地貢輕重之等其率之也公之地以一易侯伯之地以再易子男之地以三易必足其國禮俗喪紀祭祀之用乃貢其餘若今度支經用餘為司農穀矣大國貢重正之也小國貢輕字之也凡諸侯為牧正帥長及有德者乃有附庸為其有祿者當取焉公無附庸侯附庸九同伯附庸七同子附庸五同男附庸三同進則取焉退則歸焉魯於周法不得有附庸故言錫之也地方







司農之意上公已下盡有附庸魯雖侯爵受五百里  
之國明堂位云七百里有附庸五百里外並是附庸即公  
五百里者亦半為附庸故上注云其半皆附庸是也  
云此非七十里所能容者司農之意見孟子何休之  
徒言周之制無五百里四百里國唯有所能容也  
而已故破諸家據魯頌論語非七十國唯有所能容也  
云然則方五百里四百里合於魯頌論語之言亦司  
農據此經公五百里四百里與魯頌論語之言亦司  
破諸家之意云諸侯者四百里一適方五十里者司  
農意男國百里開方得五十里者四經云其食者四  
之一謂三分入天子一分自食所食者唯若五十里  
云獨此與今五經家說合耳者五經家謂若張苞何  
休孟子等皆以五里故男食五里伯七十里子男  
五十里子男皆以五里故男食五里伯七十里子男  
合若自子已上以百里七十里國於此經二百里已  
上四之一三之一不合故直舉男地而言玄謂其食  
者半參之一四之一者均土均即此所均征稅邦國地貢  
者案下土均云均地貢均即此所均征稅邦國地貢

輕重是也云其率之也公之地以一易侯伯之地以  
再易子男之地以三易者其民受地也有一易侯伯之地  
此諸侯之地據貢入天子似耕之者入諸侯者似易  
而不耕者故以公之地貢半似二三百畝佃半也侯伯  
之地三之一貢入天子似家三百畝佃百畝留二  
似荒廢者也子男之地以三易四之一貢與天子似  
家得四百畝佃百畝留三分似三百畝不耕者也民  
但家無三易之地直以况義耳云必足其國禮俗喪  
紀祭祀之用乃貢其餘者後鄭意釋公國貢半已下  
漸少之意言公受地廣稅物多但留半自用即足其  
國俗喪紀及畜積之用故以半為餘貢入天子其侯  
伯受地差少則其稅亦少故三分之二留自用乃足  
其國以一分為餘貢入天子其子男受地又少其稅  
轉少故四分乃足其國亦以一分為餘貢入天子  
注雖不言畜積但言足其國明畜積在中乃得云足  
故王制云國無九年之畜曰不足是也云若今度支  
經用餘為司農穀矣者入天子故據漢法以况之云大國  
餘為司農穀矣者入天子故據漢法以况之云大國

周禮

卷一

卷一



貢重正之也小國貢輕字之也者謂若四之一是也  
字愛也謂愛小國之法若然三之一者是不輕不重  
後鄭言此者破先鄭其食者四之一三三分貢與天子  
三之一者二分貢與天子非字小之法又見采地之  
統四之一者一分貢與天子故不從先鄭之義云凡諸  
侯為牧正帥長及有德者乃有附庸者案王制云五  
國以為屬屬有長十國以為連連有帥三十國以為  
卒卒有正二百一十國為州州有伯伯即牧也此牧  
正帥長皆是有功諸侯乃得為之有功即有附庸又  
諸侯有德雖不為牧正帥長亦得有附庸故鄭摠云  
者當取焉者謂取間田為附庸以為線也云為其有線  
庸者以其天子畿方千里上公五百里地極故無附  
庸也云侯附庸九同者以其侯有功進受公地但無  
五百里開方之方百里者五五二十五五侯四百里  
方之四四十六加九同則為二十五同與公等故  
侯附庸九同云伯附庸七同者伯地三百里三三  
九加七同則為十六同與侯等故知伯附庸七同

云子附庸五同男附庸二同者以其子有功進受  
地加五同與伯等男有功受子地男本一同加三同  
與子等開方之皆可知云進則取焉退則歸焉故王  
則取焉謂附庸者退則歸焉者謂為間田者故王  
制一州之內二百一十國其餘以為附庸間田併言  
之矣云魯於周法不得有附庸故言錫之也者魯雖  
為侯爵以其王子弟雖為侯伯畫服如上公受五  
百里之地與上公等成王以周公制典法之勳賜魯  
以侯伯子男四等附庸故明堂位云地方七百里鄭  
云方七百里者包附庸以大堂位云地方七百里鄭  
四言得兼此四等矣者魯本五百里四面各加百里  
四言得兼此四等矣者魯本五百里四面各加百里  
庸二十四言周公有德兼侯九同伯七同子五同男  
三同故云兼此四等矣凡言同者皆百里地百里則  
為國周法不滿百里乃為附庸今皆名附庸為同者  
但附庸實不滿百里積集附庸成同并數之矣假令  
男附庸三同附庸國則多矣據成周而言凡造都鄙  
三耳自餘五同七同已上其義可知也

周疏

五

卷之四



制其地域而封溝之以其室數制之不易之地家百  
晦一易之地家二百晦再易之地家三百晦都鄙  
王子第公卿大夫采地其界曰都鄙所居也王制曰  
天子之縣內方百里之國九七十里之國仁十有一  
五十里之國六十有三此蓋夏時采地之數周末聞  
矣春秋傳曰遷鄭焉而鄙留城郭之宅曰室詩云嗟  
我婦子曰為改歲入此室處以其室數制之謂制立  
甸之屬王制曰凡居民量地以制邑度地以居民地  
邑民居必參相得鄭司農云不易之地歲種之地

故家百晦一易之地休一歲乃復種地薄故家二百  
晦再易之地休二歲乃復種故家三百晦畝本亦  
作古晦字  
甸劉常證反復凡造至百晦。釋曰上言王畿及  
扶又反下同諸侯邦國至此更言畿內都鄙三  
等采地云凡造都鄙制其地或者案載師職家邑任  
稍地小都任縣地大都任畷地又下文小司徒職云  
四丘為甸四甸為縣四縣為都家邑二十五里小都  
五十里大都百里是造都鄙制其地也云而封溝  
之者謂三等采地四境界上皆有溝封而樹之以為  
阻固云以其室數制之者其室在都邑之內而云制  
之者依其城內室數於四野之中制地與之謂若九  
夫為井四井為邑四邑為丘四丘為甸四甸為縣四  
縣為都之等是也云不易之地家百晦者此謂上地  
年為甸之故家百晦云一易之地家二百晦者謂年  
別佃百晦廢百晦云再易之地家三百晦者以其地  
薄年年佃百晦廢百晦二百年再易乃備故云再易

同疏

年

陸長明



也。都鄙至百晦。釋曰：言都鄙王子弟公卿大夫采地者，公在太都，卿在小都，大夫在采邑，其親王、子母弟與公同在大都，次疏者與卿同在小都，次更疏者與大夫同在家邑，故摠云都鄙王子弟公卿大夫采地也。云其界曰都鄙，所居也者，三等采地皆有城郭，是其鄙所居也。據其四境，即是其界。曰都，又引王制曰：天子之縣內方百里之國，九云云。又云：此蓋夏時采地之數者，案殷周皆稱畿內，王制云：縣內疑是夏時故云云。此蓋夏時采地之數也。云周未聞矣者，案洛誥傳云：天下諸侯入來進受命於周，未聞文武者，十之戶者千七百七十三，諸侯注云：八州立二百一十國，畿內九十三國，即此都鄙之數有文矣。而云未聞者，以無正文故疑焉。或未可聞其大國次國小國各有幾國，故云未聞其實。摠數則聞之矣。云春秋傳曰：遷鄭焉而鄙留者，案桓十一年夏五月，鄭伯寤生卒，秋七月，葬鄭莊公。九月，宋人鄭祭仲以爲知權也。其爲知權奈何？鄭相也。何以不名賢乎？鄭仲以爲知權也。其爲知權奈何？鄭相也。何以不名賢乎？鄭仲

也。野留莊公死已葬，祭仲將往省于留，塗出於宋，宋人執之，謂之曰：爲我出忽而立突，祭仲不從，其言則君必死。國必亡，從其言則君可以生，易死國可以存。案文發墨守云：鄭始封君曰桓公者，周宣王之母弟也。國在宗周畿內，今京兆鄠縣是也。桓公生武公，武公生莊公，遷易東周，畿內國在魏都之南，今河南新鄭是也。武公生莊公，因其國焉，留乃在陳宋之東南，鄭封至此，適三世安得古者鄭國處於留，祭仲將往省留之事乎？是鄭君不從公羊引之者，直取鄙所居爲義也。其鄭居留之事，猶自不也。所謂文取而義不取也。云城郭之宅曰室，又引詩者，是七月詩：取證室在城內，於其室數制城，外井邑，又云制之謂制立甸也。又引王制者，欲見邑在城外，居在城內，外內多少必參相，乃分地職奠地守制地貢而頒職事焉。以爲得之事。

周禮

卷一

卷一



地瀆而待政令註分地職分其九職所宜也定地守

謂衡麓虞候之屬制地貢謂九職所稅也頒職事者

分命使各為其所職之事音定奠劉分地至之事

分其九職所宜也者上經既授上中下地此經云分

地職故知分地職者是分九職所宜九職則大宰云

一曰三農生九穀是也所宜謂若孝經注高田宜

稷下田宜稻麥之類是也云定地守謂衡麓虞候

屬者案昭二十年左氏傳晏子云山林之木高田宜

之澤之萑蒲舟鮫守之藪之薪蒸虞候守之海之

蜃祈望守之注云衡麓舟鮫虞候祈望皆官名也

之令民不得取之不共利時景公設此守以致疾

晏子所非非其不與民同鄭引之者以蓋地守之官

若然此地官唯有衡虞無舟鮫祈望者此周禮舉

大綱左氏言其細別故詳略不同云制地貢謂九

所稅也者此地貢文承地職之下明非諸侯地貢

九職任之九稅斂之若三農生九穀則稅九穀

各為其所職之事者分命之言案尚書堯典分命

仲宅隅夷申命羲叔宅南郊分命和仲宅西曰昧谷

申命和叔宅朔方此間頒職事亦是分命

使各為其所職之事典司之官各有所掌

以荒政十

有二聚萬民一曰散利二曰薄征三曰緩刑四曰弛

力五曰舍禁六曰去幾七曰青禮八曰殺哀九曰蕃

樂十曰多昏十有一曰索鬼神十有二曰除盜賊

荒凶年也鄭司農云救飢之政十有二品散利貸種

食也薄征輕租稅也弛力息繇役也去幾關市不幾

也青禮掌客職所謂凶荒殺禮者也多昏不備禮而

同疏

卷

同疏



娶昏者多也索鬼神求廢祀而脩之雲漢之詩所謂  
靡神不舉靡愛斯牲者也除盜賊急其刑以除之飢  
饉則盜賊多不可不除也杜子春讀蕃樂為藩樂謂  
閉藏樂器而不作玄謂去幾去其稅耳舍禁若公無  
禁利青禮謂殺吉禮也殺哀謂省凶禮  
○弛式氏反  
界反徐所例反  
○以荒至盜賊○釋曰言以荒政十  
注同蕃方袁反  
○有二者上經見分地職則有年穀  
不熟之時恐民離散故以救荒之政十有二條以聚  
萬民使不離散一曰散利者謂豐特聚之荒時散之  
積而能散使民利益故云一曰散利二曰薄征者薄  
輕也征稅也謂輕其稅三曰緩刑者謂凶年犯刑  
縱之四曰弛力者弛放其力役之事五曰舍禁者  
澤所遮禁者舍去其禁使民取蔬食六曰去幾者

謂可禁謂關市去稅而幾之七曰青禮者謂吉禮  
○中者其禮數八曰殺哀者謂凶禮之中殺其禮數九  
曰蕃樂者蕃謂閉藏樂器而不作十曰多昏者謂凶  
歲凶年穀不登即此一荒凶至凶禮○釋曰下曲禮云  
急其刑以除之○○荒凶至凶禮○釋曰下曲禮云  
歲凶年穀不登即此一荒凶至凶禮○釋曰下曲禮云  
云救飢之政十有二品者年穀不熟而民飢故設政  
教以救之故云救飢之政十有二品者年穀不熟而民  
條各有品列而不同云散利貸種食也者謂豐時斂  
之凶時散之其民無者從公貸之或為種子或為食  
用至秋熟還公據公家為散據民往取為貸故云散  
利貸種食云薄征輕租稅也者案司稼云巡野觀稼  
出斂法注云豐年從正儉有所殺若今十傷二三實  
除減半是輕租稅也云弛力息絲役也者案均人云  
豐年則公均用三日中年則公均用二日無年則公  
均用一日此云弛力謂人食不能二鬴之歲則移民  
就穀無力役之事故均人又云凶札則無力政財賦







穀不升為大饑一穀不升謂之兼二穀不升謂之饑  
三穀不升謂之饑四穀不升謂之康五穀不升謂之饑  
大侵大侵即大饑一也又案稟人云人食四鬴上之  
三鬴中也二鬴下也若食不能人二鬴則令移民就  
穀不能人二鬴之歲即是大饑年也此云荒政者亦  
據大凶年為義案均人云凶札無力政賦賦此既據  
大饑猶云薄征者此經雖主大饑兼記一穀二穀不  
熟之歲故有輕稅也此鄭云荒凶年則荒與凶一也  
案大司樂大札大荒大凶荒凶則亂其實凶荒是一  
故宗伯云以荒禮哀凶札是凶荒不異司農凶荒別  
文者以凶為凶年以荒為荒是凶荒不異司農凶荒別  
亂兼見斯義故凶荒別文也

慈幼二曰養老三曰振窮四曰恤貧五曰寬疾六曰

**安富**

保息謂安之使普息也慈幼謂愛幼少也

子二人與之母二人與之饑十四以下不從征養者

七十養於鄉五十異糧之屬振窮拊捄天民之窮者  
也窮者有四曰矜一寡曰孤曰獨恤貧貧無財業稟  
貸之寬疾若今癰不可事不筭卒可事者半之也安  
富平其絲役不專取亦作拯救矜古頑反癰音隆卒  
子忽以保至安富釋曰上經既陳凶荒不安之  
反事故此經陳安養萬民之道云以保息六養  
萬民者民不安使不得蕃息安則蕃息保安也民使  
蕃息有六條以養萬民故云以保息六養萬民也  
保息至專取釋曰云產子三人與之母二人與之  
饑皆越語范蠡欲速報吳為此權禮使國民衆多  
故今國人壯者無取老婦老者無取壯妻女子十七  
不嫁父母有罪丈夫二十不娶亦罪其父母生丈夫  
三壺酒一犬生女子一壺酒一豚生三人公與之母  
生二人與之饑引之者見其愛幼少之法不必盡如

東市見知



其禮云十四以下不從征者案鄉大夫職國中七尺  
野自六尺皆不從征案論語云可以託六尺之孤注  
云六尺謂年十五則十五從征十四以下不從征可  
知亦是愛幼之事也云養老七十養於鄉七十養於  
士也王制又云凡三王養老皆引年注云已而引大  
校年當行復除也老人衆多非賢者不可皆養故食  
賢行者也云五十上所養也此云七十養於鄉亦謂  
庶人食糶士大夫同食黍梁大夫又加以梁今雖庶  
十或與士大夫同食黍梁故云異張云振窮拊救天  
民之窮者也窮者有四曰矜曰寡曰孤曰獨者案王  
制云老而無妻者謂之矜老而無夫者謂之寡少而  
無父者謂之孤老而無子者謂之獨鄭依此而言此  
恤貧貧無財業稟貸之者案旅師云凡用粟春頒而  
挾斂之注云困時施之饒時收之是其恤貧之法也  
云春頒而秋斂之云寬疾若今癘不可事不筭率者

漢時癘也云可事者半之不筭計以為士卒若今癘疾者  
半功而已似今殘疾者也富平其絲役不專取者言絲役均平  
者也

以本俗六安萬民一曰媿宮室二曰族墳  
墓三曰聯兄弟四曰聯師儒五曰聯朋友六曰同衣  
服

本猶舊也美善也謂約楛攻堅風雨攸除各有

攸字族猶類也同宗者生相近死相迫連猶合也兄  
弟昏姻嫁娶也師儒鄉里教以道藝者同師曰朋同  
志曰友同猶齊也民雖有富者衣服不得獨異  
聯兄弟一本作聚以本至衣服釋曰上經陳養  
况弟緣陟角反



以本俗六安民者本舊也不依舊俗創立制度民  
不安若依舊俗民心乃安故以本俗六安民也  
○本猶至獨異○釋曰云謂約掾攻堅風雨攸除  
各有所攸字者此斯干美宣王之詩也案彼詩云  
閣閣約攸堅攸所也蓋美宮室也經云微宮室君  
華美故以攸堅解之云族猶室也經云微宮室君  
相迫者案左氏傳云非我族類其心必異族類是  
故云族猶類也經云族墳墓是死相迫明生時居  
相近可知故鄭云同宗者案爾雅釋親云父之黨  
合也兄弟昏姻嫁娶也者案爾雅釋親云父之黨  
宗族母與妻黨為兄弟則兄弟之名施於外親為  
又案喪服記兄弟有外邦及與兄弟居彼皆據  
宗小功已下知此兄弟是昏姻非是同宗者見上  
族墳墓是同宗明此兄弟施於外姓昏姻故爾雅  
云婦之黨為昏兄弟也夫婦相名亦為兄弟故曾子  
曰不得嗣為兄弟也

里教以道藝者以其鄉之州黨及遂皆立序致  
賢者使教鄉閭子弟鄉閭子弟皆相連合同就師  
故云連師也又案保氏職曰養國子以道故云  
以道藝也云同師曰朋友之稱此友與朋連文則亦  
自遠方來是朋友之稱在學之稱在師儒之下但朋疏而  
在學之稱且此朋友之稱在學之稱在師儒之下但朋疏而  
多友親而少故云同師曰朋友之稱在學之稱在師儒之下但朋疏而  
學案尚書泰誓武王去我左邦豕君是謂諸侯為友  
洛誥云孺子其朋謂羣臣為朋友之稱在學之稱在師儒之下但朋疏而  
鄭君皆望文為義是以所士不同也云同猶齊也民  
雖有富者衣服不得獨異也雖有富者衣服不得獨  
庶人皆同深衣而已故云不雖有富者衣服不得獨  
異並皆正月之吉始和布於乎邦國都鄙乃縣教象  
之灋于象魏使萬民觀教象狹日而斂之乃施教灋  
于邦國都鄙使之各以教其所治民

正月之吉周



正月朔日也。司徒以布五教至正歲。又書教法而縣焉。同。縣音玄。注。謂正月至治民。○釋曰。正月之吉者。二教已下於此月之時始調和也。政教皆有故法。依舊而行之言始和者。若改造云爾。其實不改也。始以對終對下縣之。是在建寅之月為終也。云布教於邦國都鄙者。於此正月之時調和教典。訖即布於國諸侯及畿內二鄙公卿大夫等云。乃縣教象之於象魏者。言乃著緩辭。是建寅之月。乃縣教象之於象魏闕上云。使萬民觀教象者。謂使萬民來觀於象魏之處。觀教象文書使知一年教法云。狹。月之者。縣之從甲至甲為狹日。而後斂藏之於邦國都鄙者。案太宰六典八法八則之等。正月不復言所施。且直言施教法於邦國都鄙。則亦合數事可知云。使之各以教其所治民者。若據邦國。

○諸侯教所治民。若據都鄙。則使公卿大夫教所治民。正歲者。則夏之建寅。正月直言正月朔日者。周禮凡言正月也。吉者。月朔也。故云正月之吉。周正月朔日也。司徒以布五教者。案大宰注云。布王治之事於天下。此不言天下。注文略邦國都鄙。則亦天下也。云至正歲。又書教法。而縣焉者。釋經乃縣是正歲。縣之必知縣在正歲者。亦取義於小司徒云。正歲則帥其屬而觀教法之象。故令五家為比。使之相保。五比為閭。使之相受。四閭為族。使之相葬。五族為黨。使之相救。五黨為州。使之相賙。五州為鄉。使之相賓。此所以勸民者也。使之者。皆謂立其長而教令使之保。猶任也。救救凶災也。賓賓客其賢者。故書受為授。杜子春云。

周禮

卷

卷



當為受謂民移徙所到則受之所去則出之又云  
當為糾謂糾其惡玄謂受者宅舍有故相受寄託也  
贈者謂禮物不備相給足也問二十五家族百家當

五百家州二千五百家鄉萬二千五百家  
音周足劉比令五至相賓。釋曰此經說大司徒  
子諭反比問至於州鄉等第家數各立其官長  
教勸於民大司徒主六鄉故令六鄉之內使五家為  
一比則有下士為比長主之使五家相保不為罪過  
五比為問者二十五家為一闾之中士為問胥使之  
相受者問胥使二十五家有室舍破損者受寄託四  
問為族使之相葬者百家立一士為族師使百  
之內有葬者使之相助益故云使之相葬五族為  
使之相救者五百家立一下大夫為黨正民有凶  
者使民相救助故云使之相救五黨為州使之相

二千五百家為州立一中大夫為州長民有禮物  
不備使賜給之五州為鄉使之相賓者萬二千五百  
家為鄉立一六命卿為鄉大夫鄉內之民有賢行者  
則行鄉飲酒之禮賓客之舉貢也故云使之相賓  
相保相受相救相贈相賓等皆是所以勸民者也者此經  
以勸民也云使之者皆謂立其長而教令使之者民  
不獨治必須君長故云皆謂立其長而教令使之者民  
長謂若比長問胥至鄉大夫等杜子春云當為受謂  
民移徙所到則受之所去則出之者案比長職云五  
家相受相和親與此文同皆謂一闾之內無出入之  
法比長職又云徙於國及郊則從而授之內無出入  
不便其居也或國中及郊則從而授之內無出入之  
被是以出鄉間外與此間內自相容受不同故後鄭  
之謂糾其惡後鄭糾不從者此一經相保相受之等皆  
糾謂糾其惡後鄭糾不從者此一經相保相受之等皆  
是相勸為善無相糾惡之事故後鄭存賜字謂禮物  
不備相給足解之云問二十五家云云知之者案此



經五家為比五州為鄉轉相增故其家數可知頌職事十有二于邦國都鄙

使以登萬民一曰稼穡二曰樹藝三曰作材四曰阜

蕃五曰飭材六曰通財七曰化材八曰斂材九曰生

材十曰學藝平有一曰世事十有二曰服事鄭司

農云稼穡謂三農生九穀也樹藝謂園圃毓草木作

材謂虞衡作山澤之材阜蕃謂藪牧養蕃鳥獸飭材

謂百工飭化八材通財謂商賈阜通貨賄化材謂續

婦化治絲枲斂材謂臣妾聚斂疏材生材謂閭民無

常職轉移執事學藝謂學道藝世事謂以世事教

則民不失職服事謂為公家服事者玄謂生材養竹

木者賈音古間音閉頌職至服事釋曰大司徒

之職事十有二條於天下邦國及畿內都鄙使以登

成萬民此經不言鄉遂及公邑者舉外以包內司徒

親主鄉遂公邑頌之可知云一曰稼穡已下至八曰

斂材已上即大宰九職中八者是也大宰既掌之此

又重掌者以大宰尊官總知其事此司徒是主民之

官親自頒行義各有異也云一曰稼穡者種之曰稼

斂之曰穡二曰樹藝者樹謂植木謂若樹之榛栗藝

謂種黍稷謂若藝麻如之何我藝黍稷之類是也案

大宰有九職此







此並卿大夫職又云知明於事者謂於前事不惑若  
四十而不敢也云仁愛人以及物者仁者內善於心  
外及於物謂若行葦詩美成王云敦彼行葦牛華勿  
踐履是愛人及於葦葦即物也云聖通而先識者案  
襄二十二年臧武仲如晉兩過御叔御叔在邑將飲  
酒曰焉用聖人何休云說左氏傳者曰春秋之志非  
聖人孰能脩之言夫子聖人乃能脩之御叔謂臧武  
仲為聖人是非獨孔子玄箴之曰武仲者述聖人之

之既則獻其書於王矣者

武仲而兩行傲之云焉用聖人為左氏傳載之者非  
御叔不說學不謂武仲聖與孔子同若然此云聖亦  
與武仲同是皆述聖人之道云義能斷時宜者義宜  
也謂斷割合當時之宜也云忠言以中心者此以字  
解之如心曰恕如下從心中心曰忠中下從心謂言  
出於心皆善於父母為孝善於兄弟為友彼不言於此  
者也云善於父母善於兄弟言於者凡言孝友非直此  
張仲孝友善於父母為孝善於兄弟為友彼不言於此  
云善於父母善於兄弟言於者凡言孝友非直此  
先奉昏定晨省而巳謂若禮記祭義云孝者先意承  
志諭父母於道國人稱之曰幸哉有子若是如此美  
行乃所為父母兄弟所善故鄭云善於父母為孝善  
於兄弟為友也云睦親於九族者堯典云九族既睦  
是睦親於九族也云姻親於外親知姻是親於外親  
總麻之內也云姻親於外親知姻是親於外親者上  
云睦施於九族明此姻是親於外親也左傳云士踰  
月外姻至亦據外親之等外親者則妻族母族是也

司馬

三



此姻對睦施於外親若不對睦亦施於內親故論語云因不失其親喪服傳云與因母同此皆施於內親也云信任信於友道者謂朋友有道德則信任之故論語云信則人任焉是也云恤振憂貧者者恤訓為憂振訓為救故知恤振憂貧者也云禮五禮之義自此已下至九數皆取義於保氏案保氏職掌養國子以道教之六藝一曰五禮二曰六樂三曰五射四曰五御五曰六書六曰九數案彼注云五禮者玄謂吉凶賓軍嘉六樂者玄謂雲門大成大韶大夏大濩大武五射者先鄭云白矢參連剡注襄尺共儀五御者先鄭云鳴和鸞逐水曲過軍表舞交衢逐禽左六書者先鄭云象形會意轉注處事假借諧聲九數者先鄭云田粟米差分少廣商功均輸方程贏不足旁要此九章之術是也彼注又云今有重差夕筭句股要經直陳六藝保氏各有其數故注保氏其釋之注直取保氏經以釋之五禮言義者以其吉凶之等法有其義樂言歌舞者以其作樂時有升歌下舞詩言法者以其有升降揖讓之法御言節者四馬六轡有

遺之節書言品者形聲處事差品不同以鄉八刑數言計者有多少筭計各逐義強生稱

糾萬民一曰不孝之刑二曰不睦之刑三曰不嫺之

刑四曰不弟之刑五曰不任之刑六曰不恤之刑七

曰造言之刑八曰亂民之刑糾猶割察也不弟不

教師長造言訛言惑眾亂民亂名改作執左道以亂

政也鄭司農云任謂朋友相任恤謂相憂弟音悌注同

以鄉至之刑○釋曰上設三物教萬民民有不從教

者則設刑以刑之故言以鄉八刑糾萬民也云一曰

不孝之刑者有不孝於父母者則刑之孝經不孝不

在三干者深塞逆源此乃禮之通教二曰不睦之刑

者不相親睦亦刑之三曰不嫺之刑者不親兼戒凡

品故不孝有刑也於外親亦刑之四曰不弟之刑者

不弟之刑者不弟之刑者

不弟之刑者不弟之刑者



謂不敬師長亦刑之五曰不任之刑者謂不信任於  
朋友亦刑之六曰不恤之刑者謂見災危而不憂恤  
亦刑之七曰造言之刑者謂造浮偽之言者亦刑之  
八曰亂民之刑者謂執左道亂政則刑之○**糾**糾猶  
至相憂○釋曰云糾猶糾察也者謂察取鄉中八種  
之過斷割其罪云不弟不敬師長者此不弟即上六  
行友是也上文在睦姻之上此變言弟兼施於師長故  
下者上言友專施於兄弟此變言弟兼施於師長故  
退在睦姻之下云造言訛言惑眾者案王制行偽而  
堅言偽而辯與此造言一也是訛言惑眾也云亂民  
亂名改作執左道以亂政也者亂名已下皆王制文  
案彼注亂名改作謂變易官與物之名更造法度左  
道若巫蠱及俗禁並是亂政之民也上三物有六德  
六行六藝六德六藝不設刑獨於六行設刑者鄭注  
師氏云在身為德施之為行德為在身不施於物六  
藝亦是在身之能不施於人故二者不設刑其行並  
是施之於人故禁其恐有愆負故設刑以防之也  
造言亂民中特害故六行之外別加此二刑也

五禮防萬民之偽而教之中**註**禮所以節正民之侈

偽使其行得中鄭司農云五禮謂吉凶賓軍嘉**疏**以

至之中○釋曰以五禮防萬民之偽而教之中者案  
禮記樂記云禮者著誠去偽故以禮防萬民之偽而  
教之使得得中正也○**禮**禮所至軍嘉○釋曰禮者辯  
尊卑別貴賤皆有上下之宜不得奢侈僭偽故云禮  
所以節正民之侈偽也使其行得中者上不逼下  
不僭上得其中正是也鄭司農云五禮謂吉凶賓軍  
嘉者春官大**宗**伯文也**以六樂防萬民之情而教之和****註**樂所

以蕩正民之情思使其心應和也鄭司農云六樂謂

雲門咸池大韶大夏大濩大武○思悉吏反應應對

作招濩音護**疏**以六至之和○釋曰案樂記云大樂  
本亦作護與天地同和孝經云移風易俗莫善



於樂故大司徒云六樂防萬民之情而教之使應和也。釋曰案樂記云在闔門之內父子兄弟同聽之莫不和親故云樂所以蕩正民之情思使其心應和也。鄭司農云六樂雲門已下皆大司樂文至彼具釋案前云六藝禮樂射御書數不覆申射御書數而獨申禮樂二事但化民以禮樂為急故樂記云心中斯須不和不樂而鄙詐之心入之矣外貌斯須不莊不敬而易慢之心入之矣故樂也者動於內者也禮也者動於外者也。是致禮樂以治外內之急也。又孝經云安上治民莫善於禮移風易俗莫善於樂是禮樂為化民之急也。故特言禮樂耳。凡萬民之不服教而有獄訟者與有地治者聽而斷之其附于刑者歸于士。不服教不厭服於十二教貪冒者也爭罪曰獄爭財曰訟有地治者謂鄉州及治都鄙者也附屬也士司

寇士師之屬鄭司農云與有地治者聽而斷之與其

地部界所屬吏共聽斷之士謂主斷刑之官春秋傳

曰士榮為大士或謂歸于圜士圜士謂獄也獄城圜

○治直吏反注及下正治并注同斷凡萬至于士

丁亂反注同獸於步反或於驗反○釋曰上以

禮樂化民而萬民不厭服十二教則鬪爭起有獄訟

者將斷割之時恐其獄訟不審故與其有地治者謂

治民之官共聽而斷之若有小罪則司徒決之其附

於五刑則歸於士使秋官士師之等斷之○不服

至城圜○釋曰云不服教不厭服於十二教貪冒者

也者上以十二教教民使不貪冒其民有不厭服於

十二教即是貪冒之人也厭有二種有嫌厭有厭飲

之厭謂若祭禮有陰厭之類是也此言不厭服十二

教者謂不厭飲服行十二教也又云爭罪曰獄爭財

曰訟者案秋官大司寇云以兩造禁民訟以兩劑禁



民獄訟相對故獄為爭罪訟為爭財若獄訟不相  
對則爭財亦為獄其義具在秋官釋之云有地治者  
謂鄉州及治都鄙者也者司徒主六鄉明知有鄉州  
也案上經布教於都鄙明地治之內兼有都鄙可每  
云附麗也者案秋官司寇於法尚書呂刑越茲麗  
刑故以附為麗云士司寇士師之屬者案秋官有士  
師鄉士遂士縣士並主獄訟之事故云士師之屬也  
司農云春秋傳曰者僖公二十八年衛侯出奔及其  
反國誤射殺弟叔武元咺訴於晉衛侯與元咺訟晉  
使士榮為大士而聽斷之引此者欲見有獄必有訟  
有訟者不必有獄故彼是爭罪之事而言衛侯與元  
咺訟云或謂歸於園士園士謂獄也者司農之意此  
經士或為士字因即解士為園士園士即獄也云獄  
城園者更解園士之意園士之義具在秋官司園職  
也祀五帝奉牛牲羞其肆牛能任載地類也奉猶  
進也鄭司農云羞進也肆陳骨體也玄謂進所肆解

骨體士喪禮曰肆解去蹄肆託歷反注肆解肆去  
祀五至其肆。釋曰云祀五帝者謂四時通氣於  
四郊及總享五帝於明堂即大司徒奉牛牲又云  
羞其肆者羞進也肆解也謂於俎上進所解牲體於  
神坐前。牛能任載地類也故屬地官司徒鄭司農云  
意故云牛能任載地類也故屬地官司徒鄭司農云  
羞進也肆陳骨體也者骨體肩脊脊之屬司農以  
肆為四音讀之故云肆陳也謂陳牲體於俎上即體  
解折節為一十一體是也故云陳骨體也玄謂進所  
肆解骨體者後鄭之意以肆為適音讀之肆解骨體  
者為七體解之故引士喪禮曰肆解去蹄案士喪禮  
曰特豚四鬣去蹄彼注云四鬣此云肆解其字不同  
辭與此骨體一也但彼云四鬣此云肆解其字不同  
者鄭直以義讀之非彼正文此云解當彼鬣也後鄭  
必不從先鄭為肆陳骨體為二十一體者案禮運云  
腥其俎孰其穀彼注云腥其俎謂豚解而腥之也孰  
其穀謂體解而腥之祭禮之法先豚解後體解經云

同疏



奉牛牲謂初牽入時即言羞其肆明先豚解又案國語禘郊之事則有全烝明知不得先有體解若然則則無全烝先豚解次體解禮運所云者是也享先王亦如之禘享先至如之。釋曰享先生不辭祭之大亦如之者亦如上祀五帝奉牛牲羞其肆又不言祭地者祭地之禮與天司

**脩道委積** 令令遺人使為之也少曰委多曰積皆

所以給賓客禘大賓至委積。釋曰案大行人諸侯散文賓客通此云大賓客者唯據諸侯來朝大司徒令遺人於野路之上脩治道塗及委積芻薪米禾之等以待賓客。禘今令至賓客。釋曰今令遺人使為之也少曰委多曰積者案遺人云十里有廬廬有飲食三十里有宿宿有路室路室有委大喪帥六鄉五十里有候候有積故知義然也

之眾庶屬其六引而治其政令國眾庶所教役也鄭

司農云六引謂引喪車索也六鄉主六引六遂主六

紼音胤紼音弗國大喪至政令。釋曰大喪謂王喪

庶取一千人屬其六引挽柩鄉廣而治其政令者大

司徒則檢校挽柩之事。國眾庶至六紼。釋曰云

眾庶所教役也者但六鄉七萬五千家進取一千人

致之使為挽柩之役故云所教役也司農云六鄉主

六引則此經是也云六遂主六紼者案遂人職云大

喪帥六遂之役而致之掌其政令及葬帥而屬六紼

在棺曰紼見繩體行道曰大軍旅大田役以旗致萬

引見用力主文以見義也

民而治其徒庶之政令國旗書熊虎者也徵眾刻日

樹旗期於其下國大軍至政令。釋曰凡征伐田獵

所用民徒先起六鄉之眾故云大







可移者則輸之穀者釋經通財也又引春秋定五年夏輸粟於蔡是也者案彼傳定四年楚瓦伐蔡五年夏歸粟於蔡彼雖非荒札之事直取歸粟一道證經通財之義

**而致事** 歲終自周季冬也教官其屬六十正治明

處其文書致事上其計簿○上時掌反簿 致事○

釋曰歲終則令教官者其屬六十官也云正治而致事者謂正直治理其文書不得濫失以為公狀然後

致其職事以待考○ 歲終至計簿○ 釋曰知歲終是周季冬者以其正月之吉始和是周之歲始明此

致事之時亦是周之歲終云致事上其計簿者漢時考吏謂之計吏計吏據其使人也此言計簿據其文

也書正歲令于教官曰各共爾職脩乃事以聽王命其

有不正則國有常刑○ 正歲夏正月朔日○ 常刑○

釋曰正歲令于教官者以其歲始當除舊布新各共爾之職脩汝之事爾乃皆汝也以聽王命者聽待也其不正則國有常刑者謂文書不正直而濫失則有常刑常刑者謂二千五百條各叙詮重而受刑法○ 正歲至朔日○ 釋曰周禮上下凡言正歲者皆是夏之正月又知是朔日者以其正月之吉是朔日此雖不言之吉亦是朔日為始可知也



周禮註疏卷第十一  
小司徒之職掌建邦之教瀆以稽國中及四郊都鄙之  
夫家九比之數以辨其貴賤老幼廢疾凡征役之施  
舍與其祭祀飲食喪紀之禁令注稽猶考也夫家猶  
言男女也鄭司農云九比謂九夫為井玄謂九比者  
冢宰職出九賦者之人數也貴謂為卿大夫賤謂占  
會販賣者廢疾謂癘病也施當為弛注此毗志反注  
下皆同施式氏

周禮註疏卷第十一

漢鄭氏註

唐賈公彥疏

小司徒之職掌建邦之教瀆以稽國中及四郊都鄙之  
夫家九比之數以辨其貴賤老幼廢疾凡征役之施  
舍與其祭祀飲食喪紀之禁令注稽猶考也夫家猶  
言男女也鄭司農云九比謂九夫為井玄謂九比者  
冢宰職出九賦者之人數也貴謂為卿大夫賤謂占  
會販賣者廢疾謂癘病也施當為弛注此毗志反注  
下皆同施式氏



反疏小司徒至禁令。釋曰：小司徒副貳太司徒之  
之教法言建者非但副貳大司徒亦得專其事云。邦  
皆中及四郊都鄙者大司徒掌邦國都鄙此小司  
徒亦掌之。稽考也。故亦考其國中及四郊但國中  
四郊皆是六鄉之民所居也。併言都鄙者司徒是  
土地之官故亦兼主采地之法云。之夫家男女九賦  
者謂國中及四郊都鄙之內夫家男女九賦校比之  
民之數云。辨其貴賤老幼廢疾者辨猶別也。謂列  
貴賤老幼廢疾合科役者利役之云。凡征役之施  
役故言弛也。云與其祭祀者謂鄉中州祭祀黨祭  
族祭步飲食者謂若行鄉飲酒及族食喪紀者謂若  
四閭為族使之相葬之等禁令者祭祀已下皆有祭  
令不使失禮法。○注稽猶至為弛。○釋曰：夫家猶言  
男女者夫是丈夫則男也。春秋傳曰：云男有室女有  
家婦人稱家故以家為女。郵司農云：九比謂九夫為  
井後鄭不從者以經掌國中及四郊即是大鄉之內

但鄉與公邑並為溝洫無井田之法故後鄭不從云  
謂九比者家宰職出九賦。○注九賦者家宰職出九賦  
九賦與此文國中四郊都鄙其事相當故知此九比出  
鄭解諸文貴賤相對皆以為貴謂卿大夫賤謂士獨  
此賤為占會販賣者以其此經論九賦大夫賤謂士獨  
九賦有幣餘之賦幣餘謂占賣國之斥幣之事案太宰  
老幼廢疾皆弛舍無賦。○注此賦當彼幣餘之賦故為  
販賣者解之云。弛當為弛者周禮上下但乃頒比灋  
言為弛舍者皆經為施字。鄭皆破從弛。○注乃頒比灋  
于六鄉之大夫使各登其鄉之衆寡六畜車輦辨其  
物以歲時入其數以施政教行徵令。○注登成也。成猶  
定也。衆寡民之多少物家中之財歲時入其數若今

司徒十一

一

傳本



四時言事。後六畜許又反。乃頒至徵令。釋曰：言乃  
比法謂若下經五人為伍，五伍為兩，是也。六卿大夫者  
皆六命，卿為之，小司徒為校，比之法，願與六卿大夫  
又云：使各登其鄉之衆，寡六畜，車輦者，衆寡據人，民  
六畜者，馬、牛、羊、豕、犬、雞，車謂輦車，及大車輦人挽行  
又辨其物者，謂辨其家中財物多少，以歲之四時  
錄其數而施之，小司徒以徵令者，以徵索於民及所  
其數而施之，云以徵令者，以徵索於民及所  
政令亦據民物等數而行之，故云行徵令也。及所  
成也，至言事。釋曰：云登成也，成猶定也，者入畜  
寡其數，不陌家，家條錄數而比之，則得成，故登為成  
也，定也。云衆寡民之多少者，謂六口已上為多，五口  
已下為少。云物家中之財者，經既言六畜車輦下別  
云辨其物，明物是家中之財，云歲時入其數，若今  
時言事者，漢承周後，皆四時入其數，今時日役簿  
殊在於冬代異時也。及三年則大比，大比則受邦國之比。



大比謂使天下更簡閱民數及其財物也。受邦

國之比要則亦受鄉遂矣。鄭司農云：五家為比，故以  
比為名。今時八月案比是也。要謂其簿。及三至比  
三年一闋，天道有成，及至也。每至三年則大案比，戶  
口大比則受邦國之比要也。釋曰：大比至其簿。釋曰：  
云大比則受邦國之比要也。釋曰：大比至其簿。釋曰：  
頌比法，每歲之四時簡閱民數及其財物也。釋曰：  
大比并天下邦國而不言，故鄭云大比謂使天下更簡  
閱民數及其財物，鄭不言六畜車輦者，文略亦簡閱  
可知。云受邦國之比要則亦受鄉遂矣。若此，經但受  
邦國比要上經直言頌比法於六卿以歲時入其數  
不言三年大比，故知此文舍鄉遂也。故云亦受鄉遂  
矣。鄭司農云：五家為比，故以比為名者，凡言比者，是  
校比之言，但五家為比者，案比之法，從少至多，以五

集解



家為始故以比為名云今時八月案比是也者漢時  
八月案比而造籍書周以三年大比未知定用何月  
故司農以漢法八月况之云要謂其簿者乃會萬民  
謂若今之造籍戶口地宅具陳於簿也  
之卒伍而用之五人為伍五伍為兩四兩為卒五卒  
為旅五旅為師五師為軍以起軍旅以作田役以比  
追胥以令貢賦用謂使民事之伍兩卒旅師軍皆  
衆之名兩二十五人卒百人旅五百人師二千五百  
人軍萬二千五百人此皆先王所因農事而定軍令  
者也欲其恩足相恤義足相救服容相別音聲相識  
作為也役功力之事追逐寇也春秋莊十八年夏公

追我于濟西胥同捕盜賊也貢續萬石上之物賦九  
賦也鄉之田制與遂同下皆同別彼列及貢賦至  
釋曰小司徒佐大司徒以掌六鄉六軍之士出自六  
鄉故預配卒伍百人為卒五人為伍也而用之者即  
軍旅田役是也五人為伍者下文云凡起徒役無過  
家一人六鄉之內有比閭族黨州鄉一鄉出一軍六  
鄉還出六軍今言五人為伍者五家為比家出一人  
則是一比也在家為比在軍為伍者五家為比五伍  
兩者在鄉五比為閭閭二十五家也在軍五伍為兩  
兩者在軍四兩為卒卒百人也五卒為旅五百人為  
也黨五百家在軍五卒為旅五百人為也五旅為  
師者在鄉五黨為州州二千五百人為也五州為  
師亦二千五百人為也五師為軍者亦五州為鄉  
鄉萬二千五百人為也五鄉為軍者亦萬二千五百  
人也以起軍旅者謂征伐也以作田役者謂田獵



作皆是也。以比追胥者，追謂逐寇胥謂同捕盜賊。今貢賦者，依鄉中家數而施政令，以貢賦之事。用至遂同。釋曰：用謂使民事之者，謂使人為事。軍旅田役是也。云兩二十五人，已下案經五人為事。轉相增數，從五人為伍，至五師為軍，數可知也。云皆先王所因農事而定軍令者，也。者案管子書云：內政寄軍令，謂在鄉五家為伍，比以管農事，比長領之。及其出軍，家出一人，五家為伍，則為伍長，領之。在軍為卒，長在軍為旅，師在家為族，師在軍為師，帥在鄉為大夫，在軍為軍將，自伍長已上，與此文不同。者鄭君以義言之，非彼正文也。云欲其意，不足相恤，至音聲相識，言此役者，解因內政寄軍令之意，解經文役與田不同也。云追逐寇也，又引春秋莊公追八年夏，公追戎于濟西者，案彼傳：戎侵魯，魯公追之。西曹地穀梁云：其不言戎之伐我，何也？以公之追之。

不使戎適於我也。干濟西者，大之也。引之者，蓋追是。捕盜賊也。云胥同捕盜賊也。者以追既為逐寇，胥為同。貢有九此貢獨云嬪婦百工之物者，案大宰九職之云地事則所令之貢亦不及地貢也。故以此二事當之。者賦九賦也。者案大宰九職論六鄉之賦，不得有三。曰邦甸已下若然，此唯有二賦而云九賦者，二賦是。九賦中物故摠云九賦也。云鄉之田制與遂同者，此。十夫有溝溝上有畛，百夫有洫，洫上有塗，千夫有澮。澮上有道，萬夫有川，川上有路，是其一遂制也。故云鄉。內不見出軍之法，雅有田制而已。故知遂之軍法如。六鄉若然，彼此各乃均土地以稽其人民而周知其數。上地家七人可任也。者家三人中地家六人可任。

周禮卷十一

五

東水經



也者二家五人下地家五人可任也者家二人

平也周猶編也一家男女七人以上則授之以上地

所養者衆也男女五人以下則授之以下地所養者

寡也正以七人六人五人為率者有夫有婦然後為

家自二人以至於十為九等七六五者為其中可任

謂丁強任力役之事者出老者一人其餘男女強弱

相半其大數○編音遍七人乃均至二人○釋曰

佐大司徒掌其土地人民之數故制上地地者以其

得均平故云均土地也云以稽其人民者既給土

則據土地計考其人民可任不可任之事云而周

其數者而周遍知其人民數云上地家七人者凡

有九等此據中地三等而中地之上所養者七人

可任也者家三人者七人之中一人為家長餘六人

在強弱半強而可任使者家三人云中地家六人者

此謂中地之中所養者家六人云可任也者二家五

人者六人之內一人為家長餘五人云可任也者二家五

得言可任者二人者五人謂中地之內一人為家長餘四人云

任也者家二人者五人謂中地之內一人為家長餘四人云

強弱半故云可任者五人謂中地之內一人為家長餘四人云

曰云正以七人六人五人為率者有夫有婦然後為

家自二人以至於十為九等七六五者為其中可任

王制百畝之分上農夫食九人其次食八人其次食

七人其次食六人其次食五人其次食四人其次食

鄭云有夫有婦乃成家從此二人為一等至十人則

為九等自二人三人四人五人六人七人八人九人十人

等此經唯言七六五者據中地之三等則知有上地

等此經唯言七六五者據中地之三等則知有上地

等此經唯言七六五者據中地之三等則知有上地

等此經唯言七六五者據中地之三等則知有上地

等此經唯言七六五者據中地之三等則知有上地



下地之三等級故鄭云七六五者為其中若然王制不  
云上上之地食十人又云其食四人其次食三人  
人其次食二人直言自九人自五至五不言九等者彼欲  
取人下士視上農夫食九人自五至五不言九等者彼欲  
七人六人五人五等與此五等農夫相當故不言  
其餘四者又襄公二十五年楚為掩書士田度山林  
鳩藪澤辨京陵表亭函數疆界規偃豬町原防牧  
阜井衍沃以授子木禮也此九等是楚之地善惡有  
九等與此不同鄭注尚書云賦之出上出九夫為  
上中出八夫稅為九等者以九州出賦多少不同  
九等故鄭君以井田美惡為九等計之非是貢地  
差也云出老者一人其餘男女強弱相半其大數  
但一家之內二人至十人或男多或少或女多或少  
不可齊準今皆以強弱半者周公設法據其大數故  
鄭云其凡起徒役毋過家一人以其餘為美唯田與  
大數也

**追殍竭作**

鄭司農云美饒也田謂獵也追追寇

也竭作盡行。母音無。凡起至竭作。釋曰云凡  
起民徒役作之母過家一人以其餘為美者一家兄  
弟雖多除一人為正卒正卒之外其餘皆為美卒云  
唯田與追胥竭作者田謂田獵追謂逐寇胥謂伺捕  
盜賊竭盡也作行也非直正卒一人美卒盡行以其  
田與追胥之人多故也此謂六鄉之內上劑致一  
人為正卒其餘皆為美卒若六遂之內以下劑致一  
一人為正卒一人為美卒。凡用眾庶則掌其政教與  
其餘皆為餘夫饒遠故也。命所以  
**其戒禁聽其辭訟施其賞罰誅其犯命者**。命所以  
誓告之。凡用至命者。釋曰言凡用眾庶者則上  
徒主教六鄉六鄉眾是已民故用眾庶之時則掌其  
政教與其戒禁又聽斷其賞罰又誅責犯命者。命  
命所以誓告之。釋曰所誓告者謂若大司馬羣  
聽誓於陳前司徒此面以誓之小子斬牲左右以徇

同九十一

二

張



陳曰不用命者斬之是其誓告之事也凡國之大事致民大故致餘子

大事謂戎事也大故謂災寇也鄭司農云國有大

事當徵召會聚百姓則小司徒召聚之餘子謂美也

玄謂餘子卿大夫之子當守於王宮者也凡國至

釋曰凡國之大事者謂有兵戎之大事出征之時云

致民者謂有兵戎大事於六鄉之內發起民徒云大

故致餘子者謂有災寇之事餘子鄉大夫之子弟

大故之時則致餘子與大夫使宿衛也大事

者也釋曰知大事謂戎事者見左氏成公傳云

之大事在祀與戎此言致民明非祭祀是戎事可

故云大事謂戎事也云大故謂災寇也者經云致

子明大故非王喪是水火之災及其兵寇司農云

子謂美也者以其美卒惟田與追胥竭作乃使之

經大故不合使美故鄭不從之玄謂餘子卿大夫之

子當守於王宮者也知義然者以經云大故當

守於王宮者也是破司農之義乃經土地而井牧

其田野九夫為井四井為邑四邑為丘四丘為甸四

甸為縣四縣為都以任地事而令貢賦凡稅斂之事

此謂造都鄙也采地制井田異於鄉遂重立國小

司徒為經之立其五溝五塗之界其制似井之字因

取名焉孟子曰夫仁政必自經界始經界不正井地

不均穀祿不平是故暴君姦吏必慢其經界經界既

正分田制祿可坐而定也鄭司農云井牧者春秋傳



所謂井衍沃牧隱旱者也玄謂隱旱之地九夫爲牧  
二牧而當一井今造都鄙授民田有不易有一易有  
再易通率二而當一是之謂井牧昔夏少康在虞得  
有田一成有衆一旅一旅之衆而田一成則井牧之  
法先古然矣九夫爲井者以四里爲井所治之田也  
此制小司徒經之匠人爲之溝洫相包乃成耳邑丘  
之屬相連比以出田稅溝洫爲除水害四井爲邑方  
二里四邑爲立方四里四立爲甸甸之言乘也讀  
乘甸之甸甸方八里旁加一里則方十里爲一成

百井九百夫其中六十四井五百七十六夫出田  
三十六井三百二十四夫治洫四甸爲縣方二十里  
四縣爲都方四十里四都方八十里旁加十里乃得  
方百里爲一同也積萬井九萬夫其四千九十六井  
三萬六千八百六十四夫出田稅二千三百四井一  
萬七百三十六夫治洫三千六百井三萬二千四百  
夫治澮井田之法備於一同今止於都者采地食者  
皆四之一其制三等百里之國凡四都一都之田稅  
入於王五十里之國凡四縣一縣之田稅入於王二



十五里之國凡四甸一甸之田稅入於王地事謂農  
牧衡虞也貢謂九穀山澤之材也賦謂出車徒給絲  
役也司馬法曰六尺為步步百為晦晦百為夫夫三  
為屋屋三為井井十為通通為匹馬三十家士一人  
徒二人通十為成成百井三百家革車一乘士十人  
徒二十人十成為終終千井三千家革車十乘士百  
人徒二百人十終為同同方百里萬井三萬家革車  
百乘士千人徒二千人  
○甸繩證反出注注同夫  
昔比少康詩照反洹涼  
乃經至之事釋曰此  
徒江大司徒掌其都鄙

則三等來地是也匠人營溝洫於田掌其經界故云  
乃經土地經謂為之里數在土地之中立其里數謂  
井方一里邑方二里之等是也云而井牧其田野者  
井方一里兼言牧地是次田二牧當上地一井授民  
田之時上地不易家百畝中地一易家二百畝下地  
再易家三百畝通率三家受六夫之地一家受二夫  
與牧地同故云井牧其田野此與下為檢目云九夫  
為井者井方一里九夫之田四井為邑者邑方二里  
四邑為丘者丘方四里四丘為甸者甸方八里旁加  
一里則為十里丘之成今不言十里成而言八里甸者  
成間有洫井間有溝旁加一里者使治溝洫不出稅  
舉其八里之甸據實出稅者而言四甸為縣者縣方  
十六里四縣為都都方三十六里以任地事者謂若  
大宰九職任萬民謂任役萬民使營地事云而令貢  
賦者貢則九職之貢賦謂軍賦出車徒之等云凡稅  
斂之事者采地之中皆為井田之法一井之田一夫  
稅入於官故云稅斂之事○此謂至千人○釋  
鄭知此謂造都鄙者鄉遂公邑之中皆為溝洫之法



此經為井田之法故知謂造都鄙也云采地制井  
異於鄉遂者案遂人夫問有遂之等是溝洫法鄉  
之制與遂同此經與匠人為井田法其制與鄉遂  
同故云采地制井田異於鄉遂也此雖不言異於  
邑公邑亦與遂同故注匠人云異於鄉遂及公邑  
也云重立國小司徒為經之立其五溝五塗之界  
此鄭意匠人於都鄙之中營造溝洫此小司徒而  
之立五溝五塗之界則經立何縣都並據境界而  
但此都鄙是畿內之國小司徒與匠人共掌之云  
制似井之字因取名焉者此解經井字謂正方一  
之內方三百步百步為一畝故云似井字因取名  
為九夫夫各百步其中為井字故云似井字因取  
焉名為井田也云孟子曰已下至坐而定也者案  
子滕文公使大夫畢戰問孟子井田之法孟子對  
辭孟子上引云經界者則此經九夫為井田之法  
以孟子上引以證之鄭司農引春秋襄公二十五年  
薦掩書土田之事并引沃者街沃謂上地地下平田

饒沃之地九夫為一井故隰引以當之玄謂隰臯之  
之地司農之意經有井故云二而當一云是之謂井  
地九夫為二牧而當一易者家二畝有再易者家三  
畝通率二而當一者易者家二畝有再易者家三  
畝就一旅司農之義云昔夏后少康在虞思有田一  
有衆一旅者此是哀公元年左氏傳伍員云昔過澆  
滅夏后相后緡方娠逃出自竇歸於有仍生少康焉  
為仍牧正澆使椒求之逃奔有虞為之庖正虞思於  
是妻之以二姚而邑諸綸有田一成有衆一旅是  
事也言有成而邑諸綸有田一成有衆一旅是  
以爲其成方十里九百夫之地一旅五百夫故知是  
通率之通率之法正應四百五十人言一旅舉成數  
也亦容不易者多云一旅之衆而田一成則井牧之  
法先古然矣者鄭言此者井牧之法自夏而有非  
於周云九夫為井者方一里九夫所治之田也者  
井之內地有九夫假令盡是上地不易家有百畝中







洫而言云旁加十里乃得方百里為一同也者案匠  
人方百里為同同間有澮今言乃得方百里為一同也者案匠  
者就匠人為同解之云積萬井九萬夫者據百里開  
方而言百里者縱橫各百一里者據百里開  
三萬井一井有九夫故有九萬夫云其四十九百行故  
里出田稅四甸為縣方十六里四縣為都都方三  
十二里四都方六十里據六十四里四縣之內開方三  
縱橫各一里一截為六十四里截行別有六十四井六  
井計得三萬六千八百六十四夫是實出田稅者云  
二千三百四井二萬七千六百六十四夫治洫者此據甸  
方八里旁加一里為成是不出稅治洫之夫而言之  
也從四成積為一縣縣方二十里四縣為都都方百  
十里四都方八十里開方之縱橫各一里一截為  
十截一行八十八井八十八夫六千四百六十四夫  
除四千九百六十六井其餘二千三百四井在井有九  
二千三百四井為二萬七千六百六十四夫不出稅使

治洫也云三千六百井三萬二千四百夫治洫者此  
據四成縣縣方二十五里四縣是為小都五里即為大  
夫家邑也縣方二十五里四縣是為小都五里即為大  
卿之采地也四都為方百里一即為萬井就萬井之內  
之大都也但據百里開方之即為萬井在井有九夫則  
除去六千四百井其餘三千六百井在井有九夫則  
為一萬二千四百夫不出稅使之治澮云井田之法備  
於一田者案匠人云井間有溝成間有洫同間有澮  
是井田之法備於一田也云今止於都者采地食者  
皆四之一者解此四縣為都據小都五里而食者是  
止於都也以其采地食者皆四之一也案上諸男之地稅入天子故  
云采地食者皆四之一也案上諸男之地稅入天子故  
故云采地食者皆四之一也案上諸男之地稅入天子故  
都大采地食者皆四之一也案上諸男之地稅入天子故  
百里國謂大都也四都謂方五十里者四小都成一  
大都一都之田稅入王其餘方五十里者四小都成一  
之國一縣之田稅入王其餘方五十里者四小都成一  
小都一縣之田稅入王其餘方五十里者四小都成一

同  
三  
錄



謂之國凡四甸一甸之中以田稅入於王者二十五里之國  
謂家邑也四甸之田稅入於王者二十五里之國  
留自入鄭具言此者欲見四甸亦據一都稅入於王者  
而鄭云井田之法備於一都亦據一都稅入於王者  
故鄭云井田之法備於一都亦據一都稅入於王者  
地之中亦有九職農則三農生九穀牧則數牧以謂  
鳥獸衡虞則虞衡作山澤之材其餘六者略而不言矣  
其經言地事故舉以言之澤之材九職唯言此三者以  
貢謂九穀山澤之材也者此貢還出於農衡地事  
無九職則貢中亦無九百也云賦謂出於農衡地事  
也者以其采地之內無九百也云賦謂出於農衡地事  
賦為軍賦解之若然大辛九賦四曰家稍之賦五曰  
邦縣之賦六曰邦都之賦凡七者謂三等采地之外皆有  
公邑公邑之賦六曰邦都之賦凡七者謂三等采地之外皆有  
公邑之民口率以表之故也雜問志云稍縣都鄙地有  
公邑之民口率以表之故也雜問志云稍縣都鄙地有

有軍賦革車四馬士徒而已是也故此鄭引馬法  
證之司馬法者齊景公時大夫追論古法又作司馬法  
六國時齊威王大夫謂一夫之地方百步夫為井似井字  
穰首言晦百為夫謂一夫之地方百步夫為井似井字  
具也具出穀稅屋三為井者謂九夫為井似井字  
井十為通者據一成之內一里一截從橫各十為一  
行一為行十井十行據一成之內一里一截從橫各十為一  
通為匹馬者十井據一成之內一里一截從橫各十為一  
之地宮室塗巷三分夫一唯六夫十夫地在不易之  
易再易通塗巷三分夫一唯六夫十夫地在不易之  
地唯三十家使出馬一匹故云通為匹馬云士一  
徒二成人三十家使出馬一匹故云通為匹馬云士一  
為成成百井三百家出馬一匹故云通為匹馬云士一  
一之成內有百井三百家出馬一匹故云通為匹馬云士一  
易通率二有九百夫宮室塗巷三分夫一唯六夫十夫  
十人徒二有九百夫宮室塗巷三分夫一唯六夫十夫  
千乘之國亦引司馬法彼是畿外邦國法鄭注論革車一  
周禮



乘甲士三人步卒七十二人甲士少步卒多此士十  
人徒二十人比畿外甲士多步卒少外內有異故也  
云十成爲終者謂同方百里之內十里一截爲縱橫  
各十截爲十行行別十成言十成爲終據同一畔終  
頭而言云終千井者十成百井終千井三千家  
謂之爲同者取象雷震百里所聞同故名百里爲  
故云十終爲同方百里萬井也云三萬家革車爲  
乘士千人徒二千者所計皆如上一成爲法其  
可知凡出軍之法先六鄉賦不止次出六遂賦循不  
止徵兵於公邑及三等采賦猶不止乃徵兵於  
大國三軍次國二軍小國一軍此軍等皆出於  
賦猶不止則諸侯有漏境也乃分地域而辨其守地  
職而平其政分地域謂建邦國造都鄙制鄉遂也  
辨其守謂衡虞之屬職謂九職也政稅也政當作

司徒釋曰案大司徒職大軍旅以旗致萬民  
大軍旅帥其衆庶者小司徒於六鄉之內帥其衆庶  
致與大司徒小軍旅巡役治其政令巡役小力微之  
徒可知事則巡行之孟行下  
庶之政令故此小軍旅巡役小司徒治其政令  
巡役天子親行此經曰巡役文承小軍旅謂使臣征伐  
軍旅之事則巡行之若大司徒司徒巡行之知小  
功役之政令故此小軍旅巡役小司徒治其政令  
喪帥邦役治其政教喪役正棺引窆復土  
補節反復劉音福一音服  
音福一音服喪帥邦役治其政教  
御衆庶役使之事因即治其政教也音福一音服  
無多故據葬時而言正棺者謂若七月而葬朝廟  
之時正棺於廟引謂葬時引柩車自廟至壙窆謂下

周禮

卷六



指於坎天子六緋四碑皆碑逸引而下指云復土者  
歷坎之時極土向外下宿之後及復此七以為丘陵  
故云復凡建邦國立其社稷正其畿疆之封  
畿凡建邦國立其社稷者諸侯亦有三社三稷謂國社  
侯勝國之社皆有稷配之言立其社稷謂以文書法  
度與之不可國身往也正其畿疆者謂九畿畿上  
皆馬有疆界封樹以為阻固也九畿謂甸男采衛要以內  
司馬除王畿以外仍有九畿謂侯甸男采衛要以內  
六服為中國其外更言夷鎮蕃三服為夷狄王畿  
四面皆有此九畿相去各五百里故云畿謂九畿凡  
民訟以地比正之鄭司農云以田畔所與比正斷  
其訟亂反地訟以圖正之鄭地訟爭疆界者圖謂  
邦國本圖凡凡凡至圖正之釋曰民訟六卿之  
邦國本圖有地訟之事是非難辨故以地之比

知其是非者共正斷其訟地訟以圖正之  
至本圖釋曰言地訟爭疆界者謂民於疆界之  
橫相侵削者也圖謂邦國本圖者凡量地以制邑初  
封量之時即有地圖在於官府於後民有訟者則以  
本圖之歲終則破其屬官之治成而誅賞治成治事  
正之計治成及下文同謂周之歲終建亥之月則考  
其屬官之治成者屬官謂散官六十成謂計簿正所  
治計會文書而誅賞者謂其後狀有罪則誅責之有  
功則賞之宰夫職歲計言會月計釋曰知治成是治  
事之計成者案宰夫職歲計言會月計釋曰知治成是治  
故知此成是令羣吏正要會而致事釋曰云令羣  
治事之計成是令羣吏正要會而致事釋曰云令羣  
羣吏謂當職六十官此亦是歲終之計正要會而致  
事者上經成據日小成之計此言要會謂是月計歲  
計總為簿書而致其正歲則帥其屬而觀教灋之象  
事之功狀以待考也

周禮

卷

五



狗以木鐸曰不用灋者國有常刑令羣吏憲禁令脩

灋糾職以待邦治憲表縣之

之官始和十二教之等正歲建寅之月縣之此小月

徒佐大司徒於正歲縣教象之時率其六十官之屬

於雉門之外而觀教灋之象也狗以木鐸已下者謂

木鐸使靜聽之告之曰不用法者國有常刑言此者

使人非憲謂表懸之也謂若小宰懸禁令文書使百官

用云脩法糾職者謂脩其法制糾察職事以待邦治

者以行國家有治則世之刑憲表縣之釋曰此

憲與布憲之字同彼是表縣刑禁以示人此憲亦是

將以示人故云及大比六鄉四郊之吏平教治正政

事攷夫屋及其衆寡六畜兵器以待政令四郊之吏

吏在四郊之內主民事者夫三為屋屋三為井出地

貢者三三相任亦是大至政令釋曰言及大比者

郊之吏者謂是六鄉之內比長閭胥已上布列在於

四郊云平教治者以其三年大比之時大黜陟之禮

故斷其教治文書正政事者復須正直其政事公狀

考夫屋者考練其三夫為屋出地貢之時以相保任

不得隱諉及其衆寡者謂入民多少六畜兵器者謂

民之資生及征伐之器以待政令者以待國家政令

所須則供之也四郊之吏亦在城中亦在四郊故比長閭胥六

鄉之吏等布在四郊之內主民事者也云夫三為屋

屋三為井者鄉遂之內既不為井田而為溝洫之去

今云夫三為屋屋三為井者鄉遂之內既不為井田而為溝洫之去

三時亦三三相保任以出穀稅故鄭云出地貢者三

三相任也一井之內九夫三夫為屋是一屋三夫自



相保任故云三三相任據一井而言也以一井田之法亦入家勸一夫稅入於公相保任以出穀者也

鄉師之職各掌其所治鄉之教而聽其治聽謂平察

之六鄉之治同鄉師至其治。釋曰云各掌其

而聽其治者自鄉大夫以下至伍長各自聽斷其民

失審察之故鄭云聽謂平察之以國比之流以

稽其夫家衆寡辨其老幼貴賤廢疾馬牛之物辨其

可任者與其施舍者掌其戒令糾禁聽其獄訟施

舍謂應復免不給繇役音。復。以國至獄訟。以國比之廢者宗

小司徒職云九比之數以辨其貴賤老幼廢疾此

師以小司徒國比之以時稽其夫家衆寡者

四時稽考其夫家男女衆寡多少云辨其可任者

上謂應復免不給繇役即大役則帥民徒而至治其

政令既役則受州里之役要以攷司空之辟以逆其

役事而至至作部曲也既已也役要所遣民徒之

數辟功作章程逆猶鈎考也鄭司農云辟法也婢亦

反郭大役至役事。釋曰言大役者謂築作堤防城

而至於至謂至作所也云治其政令者於所帥民徒

於州里今欲鈎考作所功程須得所遣民徒本數故

司空之辟者辟謂功程司空主役作故將此役要以

鈎考司空之功程云以逆其役事者逆則鈎考也鈎

考也鈎考也鈎考也鈎考也鈎考也鈎考也鈎考也鈎考也







謂首判茅長五寸束之者是也引之者欲見其菹為  
祭之籍此增成鄭大夫之義又云祝設于几束至所  
以承祭解所以籍祭之意云既祭蓋束而去之并引  
守祧職者欲見此是祭神之餘不可虛棄必當藏之  
所藏者即守祧職既祭藏其隋是也言隋者謂祭黍  
稷三及膚祭如初皆隋減以祭之故名為隋以其無  
正文故言蓋大軍旅會同正治其徒役與其輦輦  
與以疑也  
其犯命者輦輦馬輦人輦行所以載任器也止以  
為蓄營司馬法曰夏后氏謂輦曰余車殷曰胡奴車  
周曰輜輦輦一芥一斤一繫一裡一鋤周輦加二版  
二築又曰夏后氏二十人而輦殷十八人而輦周十  
五人而輦故書輦一作連鄭司農云連讀為輦

輦音晚裡大軍至命者。釋曰云大軍旅者謂王  
聖其反。行征伐云大。皆同者謂正於國外與諸  
侯行時會殷同也云正治其徒役者謂六軍之外別  
有民徒使役皆出於鄉故鄉師治其徒役云與其輦  
輦者輦駕馬所以載輜重輦所以載任器亦鄉師治  
之故云與其輦輦也云戮其犯命者謂徒役之中有  
犯教命者亦鄉師刑戮之。輦輦駕至為輦。釋曰  
知輦是駕馬者以其輦是人輦行故輦是駕馬可知  
任器也者謂任使之器則司馬法所云者是也引司  
馬法曰夏后氏謂輦曰余車殷曰胡奴車者胡則北  
狄是也周曰輜輦以其載束輜重云一裡者或解以  
為插也或解以為鋤也。輦輦亦不殊云周輦加二版  
二築者築者築柁也謂須築軍壘壁又曰夏后氏二  
十人而輦以下亦是司馬法文以上說所載任器以  
下說輦人多少前代寬質無版築輦人多後代狹劣  
加版築輦人少引之者證周輦即大喪用役則帥其  
此經輦一也又并見所載之器

周禮

卷

輦



民而至遂治之

治謂監督其事

治謂監督其事

治謂監督其事

喪用役謂若喪時輓六引之等等鄉之大夫既上鄉民役用鄉民之時鄉師遂治之云治謂監督者謂當督察及葬執纛以與匠師御隗而治役匠師事其事

官之屬其於司空若鄉師之於司徒也鄉師主役匠師主衆匠共主葬引雜記曰升正極諸侯執紼五百

人四紼皆銜枚司馬執鐸左八人右八人匠人執翽以御極天子六引禮依此云鄭司農云翽羽葆幢也

爾雅曰纛翳也以指麾輓極之役正其行列進退

報反羽音雨幢直江反行戶剛反下行列同

御極謂在路恐有傾覆故與匠師御正其極而治役者亦謂監督役人也。匠師至進退。釋曰匠師事官之屬者以其事官是主工匠之職此官若鄉師於司徒也者地官之考稱鄉師春官之考稱肆師秋官之考稱士師唯有天官之考稱鄉師宰夫夏官之考稱軍司馬自外皆稱師此經鄉師是司徒考明匠師亦是司空考故云其於司空若鄉師之於司徒考明匠師注冬官亡未聞其考此云匠師與鄉師相對以義約之亡故云未聞其考此據匠師與鄉師相對以義約之故云匠師冬官考也云鄉師主役匠師主衆匠共主葬引者冬官亡雖無文以鄉師主匠即知其葬也雜記曰升正極者案彼注謂將葬朝於祖正棺於廟云諸侯執紼五百人鄭彼注云一黨之民云四紼皆銜枚者謂引之時銜枚所以止謹翽云執鐸左八人右八人者謂夾極車匠師執翽羽葆幢此諸侯之禮引之



者以天子無文引况天子之法案彼鄭注天子千  
人與言執翻羽葆幢者鄭因釋翻是羽葆幢又引爾雅曰  
言今云羽葆幢者鄭因釋翻是羽葆幢又引爾雅曰  
纛翳也以指麾輓極之役正其行列進退者指麾輓極  
紼千人輓之執翻者極車恐傾側執翻者指麾輓極  
之役人役入治喪者使極車令不傾側執翻者指麾輓極  
以持六紼恐行進退失所皆以翻指麾之故云正  
其行列進退也雜記諸侯禮匠師執翻此天子禮鄉  
師執翻尊也及之執斧以泣匠師匠師主豐碑之事  
卑執翻也及之執斧以泣匠師匠師主豐碑之事  
執斧以泣之使戒其事故書泣作立鄭司農云窆謂  
葬下棺也春秋傳曰日中而崩禮記所謂封者立讀  
為泣泣謂臨視也。崩補鄭反。及窆至匠師。擇  
棺也至壙下棺之時鄉師執斧以泣匠師匠師主  
匠恐下棺不得所須有用斧之事故執斧以臨視之

○匠師主豐碑之事者案  
木為之豐大也天子六絳四碑前後各一碑各重鹿  
盧兩畔各一碑皆單鹿盧天子千八分置於六紼皆  
背碑負引擊鼓以爲縱舍之節匠師主當之故云匠  
師主豐碑之事也云執斧以泣之使戒其事故書泣  
執斧以臨視之者匠師戒其事又云故書泣作立者於義  
取後鄭讀還從泣司農云窆謂葬下棺也者三禮及  
諸文但言窆者皆是下棺故引春秋傳也案左氏昭  
十二年但言三月鄭簡公卒將葬司墓之室有當道者毀  
之則朝而崩弗毀則日中而崩子大淑請毀之子產  
遂封而葬日中而葬又引禮記所謂封者案王制庶人  
縣封而葬喪大記亦云以鼓封皆爲封字壙封及此  
經字雖異皆是下棺之事云立讀  
爲泣泣謂臨視也者謂臨視匠師也凡四時之田前  
期出田灋于州里簡其鼓鐸旗物兵器脩其卒伍

周禮

卷三

李注



田法人徒及所當有

**疏**

凡四時至卒伍。釋曰言四時之田者謂春蒐夏苗等况

田獵人徒等皆出於州里故未田獵之前須鼓鐸

物之器故預簡閱云脩其卒伍者謂百人為卒五人

為伍皆須脩治預為配當。田法人徒及所當有者則經

鼓鐸旗物也。及期以司徒之大旗致眾庶而陳之以旗

物辨鄉邑而治其政令刑禁巡其前後之屯而戮其

犯命者斷其爭禽之訟。司徒致眾庶者以熊虎之

旗此又以之明為司徒致之大夫致眾當以鳥隼之

旗陳之以旗物以表正其行列辨別異也故書巡作

述屯或為警鄭大夫讀屯為課殿杜子春讀為在

曰殿謂前後屯兵也。玄謂前後屯車徒異部也。今

多為屯從屯。鄉大夫為州黨同隼雖允反。旗音餘別

被列反。都。及期至之訟。釋曰云及期謂至田

者鄉師為司徒致眾庶故還用司徒之大旗言致眾

庶者謂植旗期於其下云而陳之以旗物者陳列

衆庶之時亦植旗於行首云辨鄉邑者田獵之時非

直有六鄉之眾亦有公邑之民分別之云而治其政

令刑禁者鄉師治其民庶政令及刑禁等云巡其前

後之屯者謂兵眾屯聚各有車徒各於前後而巡行

之而戮其犯命者但民庶之等各有軍將殺命犯命

者則戮之又云斷其爭禽之訟者田獵得大獸公之

小禽私之有爭禽之訟鄉師斷之。司徒至從屯

熊虎為旗此經云司徒致眾庶者以熊虎之旗者司常職云

司流十一

二百四

李



也經云以司徒大旗明用司徒大旗故知為司徒致  
之也云大夫致衆當以鳥隼之旗者案司常陳九旗  
之次云日月為常交龍為旂通帛為旛雜帛為物熊  
虎為旗鳥隼為旟又云孤卿建旛大夫士建物大司  
徒既建是卿官尋常建旛在軍建旛熊虎御既是大夫官  
尋常建物在旛下明在軍建旛以鳥隼之旗在熊虎下  
可知云鄭大夫讀屯為課殺者未知鄭大夫所讀更  
春讀為或在後曰殿者謂軍在前曰啓在後曰殿云杜子  
前後屯兵也者屯兵則是在前曰啓在後曰殿云杜子  
異部也者謂大司馬云險野人為主易野車為主是  
車徒異部也云今書多為屯從屯者謂故書之內為  
殺者少為屯者多凡四時之徵令有常者以木鐸徇  
以多言之宜從屯

於市朝

徵令有常者謂田狩及正月命脩封疆二

月命雷且發聲

朝直造

凡四至市朝。釋曰云

各於其鄉內以木鐸警戒巡於市朝使民知之。  
徵令至發聲。釋曰徵令有常者謂田狩春蒐夏  
苗秋獮冬狩四時田獵獨言狩者略舉冬言之云及  
正月命脩封疆者案月令孟春之月命脩封疆謂田  
之界分也云二月命雷且發聲者案月令仲春之月  
先雷三日奮木鐸以令兆民曰雷將發聲有不戒其  
容止者生子不備必有凶災言此等政令以歲時巡  
皆有常時故引之以證徵令有常者也

國及野而賙萬民之囂阨以王命施惠

歲時者隨

其事之時不必四時也囂阨飢乏也鄭司農云賙讀

為周急之周。本亦作艱。字以歲至施惠。釋曰以

於國及至野外賙給萬民之有囂阨者云以王命施  
惠者言於其時以王命施布恩惠於下民也。四時  
時至之周。釋曰言歲時者隨其事之時不必四時  
也者鄭知不是四時者以其囂阨是非常之事故不

周流

五

古



得為四時解之鄭司農云調讀為周急歲終則攷六

鄉之治以詔廢置釋曰云歲終者謂周之季冬云

治政文書考其功過云以詔廢置者有功則置正歲

稽其鄉器比共吉凶二服祭器族共喪器黨

射器州共賓器鄉共吉凶禮樂之器吉服者祭服

也凶服者弔服也比長主集為之祭器者簠簋鼎俎

之屬閭胥主集為之喪器者夷槃素俎楛豆軼軸之

屬族師主集為之此三者民所以相共也射器者弓

矢福中之屬黨正主集為之為州長或特射於此

也賓器者尊俎笙瑟之屬州長主集為之為鄉大夫

或時賓賢能於此州也吉器若閭祭器者也凶器若

族喪器者也禮樂之器若州黨賓射之器者鄉大夫

備集此四者為州黨族閭有故而不共也此鄉器者

旁使相共則民無廢事上下相補則禮行而教成

苦膳反軼九勇反軸正歲至之器。釋曰正歲指

音逐福音福又音逼鄉器者此一向與下為摠目

正歲謂建寅之月稽考也鄉師各自考校當鄉之器

服云比共吉凶二服者五家為比比長一人主集合

五家相共吉凶二服云閭共祭器者二十五家為閭

閭胥一人主集合祭器使相共云族共喪器者百家

為族族師一人主集合喪器使相共云黨共射器者

五百家為黨黨正一人主集合射器以共州長之射

射流

正

射



云州共賓器者二千五百家為州長一人主集  
賓器以共鄉大夫行鄉飲酒之禮云鄉共吉凶禮樂  
州黨已下有故不能自共即旁相共也。注此四器恐  
於族祭。釋曰云吉服者祭服也者當比內無祭事其  
暫服是弔服者若人衰裳是常服主人自共其弔服是  
與深衣而已云比長主集民不自課故知比長主集  
有官首若非比長主集民不自課故知比長主集  
之云祭器者簠簋者案特牲同姓用簠少牢皆用  
同姓者乃用簠今言簠者况義耳云喪器者夷槃者  
案喪大記士侂瓦盤大夫乃用夷槃今庶人實不得  
用夷槃引之者以况喪器非謂庶人得用夷槃也云  
素俎揭豆者案士喪禮小斂有素俎大斂有揭豆  
遷無滕此不言遷無滕者文略也云軒軸之屬者  
既夕禮士朝廟用軒軸以載柩也庶人無軒軸之屬  
者亦以况義知非族內有大夫士得用夷槃也

以其大夫自有祿位不在共限故知引以况義不言  
棺槨亦主人自共之也故問師云不樹者無槨此三  
者並是罰物所為知者案載師職云宅不毛者有里  
布田不耕者有屋粟鄭玄云罰之以共吉凶二服及  
喪器鄭不云祭器文略有祭器可知鄭知必用罰物  
不用官物為之者以其不為官事明不用官物可知  
云射器者弓矢楛中之屬者案鄉射大射皆云執長  
弓挾乘矢楛在庭中射訖命弟子取矢置于楛以入  
筭置于中上則鹿中之等是也云之屬者之屬中容  
有侯之等云為州長或時射于此黨也者一州管五  
黨州長春秋二時射於序學要在黨之中故云或  
時射於此黨又云賓器者尊俎笙瑟之屬者案鄉飲  
酒三年貢士之時行飲酒之禮即有酒尊俎實二人  
鼓瑟在堂笙八在於堂下故言尊俎笙瑟言之屬者  
更有籩豆之等云為鄉大夫或時賓賢能於此州也  
者一鄉管五州鄉大夫行鄉飲酒之時必在一州之  
內此州則共之故云或時賓賢能於此州也云吉器  
若問祭器者凶器若族喪器者於此州也云吉器

禮記

卷之

卷之

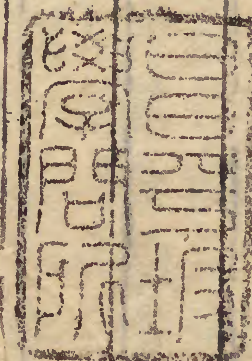


備集此四器恐閭族已下有故不得自共故知還是  
 閭族黨州所當共者也故云吉器若閭祭器者也  
 器若族喪器者也云禮樂之器若州黨賓射之器者  
 連州黨并言之者以其州黨射器賓器二者皆有禮  
 器樂器故州黨并言之自射器已下皆為國行禮得  
 官物所為不出民物故酒正云凡為公酒者亦如  
 注云謂鄉射飲酒以公事作酒者亦以式法及酒  
 授之使自釀之酒材尚得公物明此器等亦出官物  
 可知以其為官行禮故也云上下相補者自比共  
 凶二服至州共賓器已上是下之相補鄉共吉凶  
 樂之器者是上之相補故云上下相補云禮行而  
 成者庶民乏於財物關於禮義教化不成今以器  
 共之即禮行 若國大比則攷教察辭稽器展事以詔  
 而教成也 若國大比則攷教察辭稽器展事以詔  
 誅賞 考教視賢能以知道藝與不察辭視吏言事  
 知其情實不展猶整具 若國至誅賞。釋曰若國  
 大比者謂三年大比之

則辨師考教學之官知其道藝進不云察辭者視官  
 中之吏辭之虛實云稽器者謂考鄉中禮樂器之  
 等云展事者謂行事展省視之知其善  
 惡詔告之在上善者賞之惡者誅之



禮註疏卷第十一



文化十





