

杜氏通典

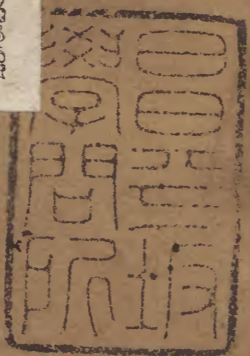
卷一百七十八  
之八十一

州郡

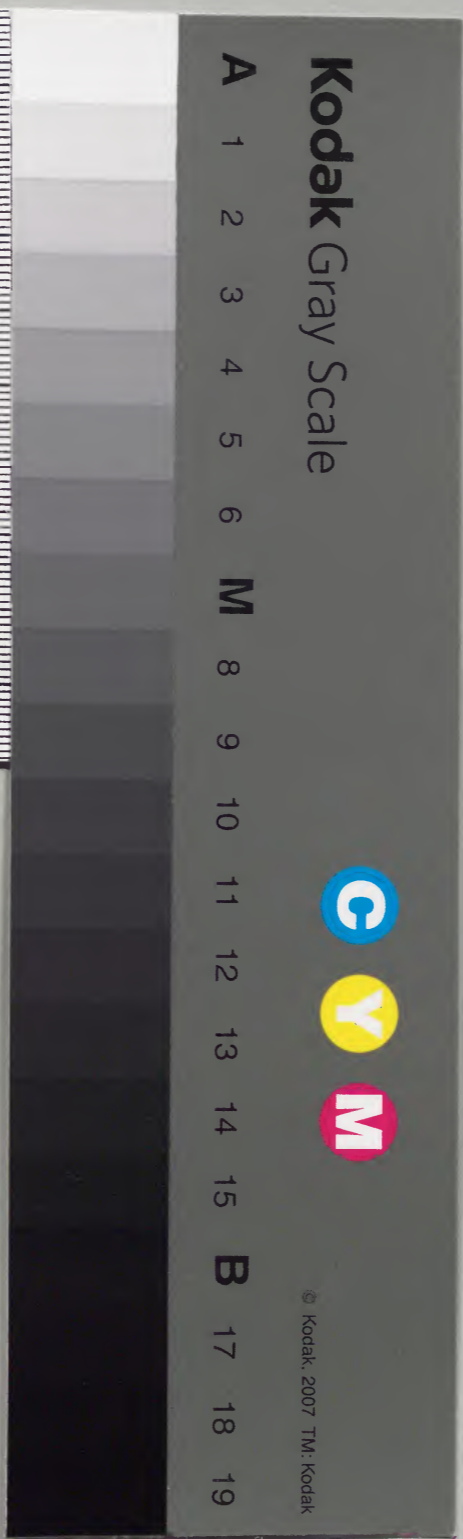
|     |   |   |   |
|-----|---|---|---|
| 漢書門 |   |   |   |
| 類   | 號 | 函 | 架 |
| 二   | 四 | 二 | 四 |
| 一   | 四 | 〇 | 四 |
| 五   | 〇 | 六 | 〇 |
| 冊   | 架 | 函 | 架 |

|      |   |   |   |
|------|---|---|---|
| 內閣文庫 |   |   |   |
| 演    | 書 | 類 | 號 |
| 二    | 四 | 二 | 四 |
| 一    | 四 | 〇 | 四 |
| 三    | 九 | 一 | 五 |
| 冊    | 架 | 冊 | 架 |

|      |         |      |  |
|------|---------|------|--|
| 內閣文庫 |         |      |  |
| 番號   | 漢       | 2424 |  |
| 冊數   | 50( 44) |      |  |
| 函號   | 293     | 123  |  |



四十四



通典卷第一百七十八

唐京兆杜佑君卿纂 明御史後學李元陽仁甫校刊

州郡八

古冀州上

今置郡府二十七

河內

懷五縣

武脩武陟

獲嘉

汲郡

衛五縣

衛黎陽

新鄉

鄴郡

相十縣

堯城

洹水

林慮

安陽

臨黃

湯陰

廣平

洛十縣

洛水

肥鄉

武安

清漳

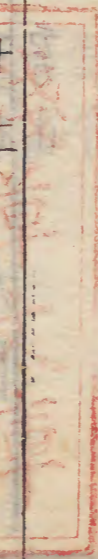
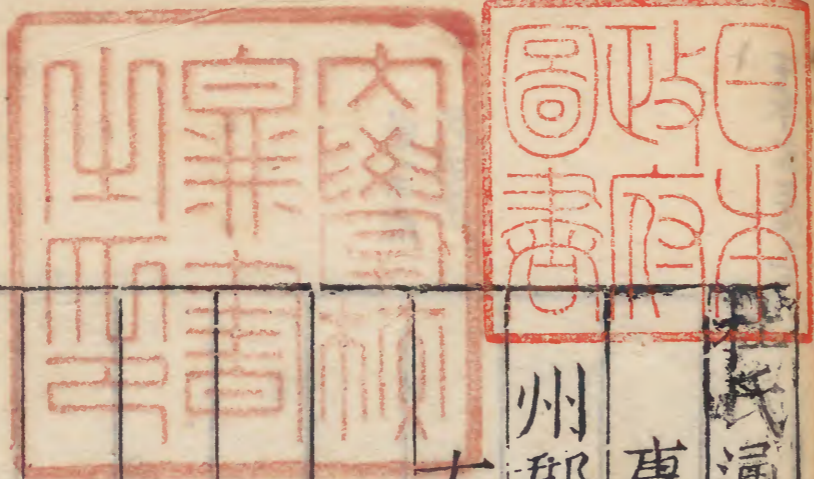
邯鄲

臨洛

冀州上

通典卷一百七十八

劉友



一無縣字

少君

鉅鹿邢九縣龍崗南和平鄉

信都冀九縣武強南宮堂陽

趙郡趙九縣平棘元氏昭慶

常山鎮九縣靈壽藁城井陘

博陵定十縣安喜北平鼓城

深澤當在陸邑

河澗瀛六縣樂壽博野東城

文安莫六縣鄭安清苑任丘

饒陽深四縣饒陽安平唐興

上谷易八縣容城遂州泱水

沃作沫  
蒲一作滿

范陽幽十縣歸義昌平范陽

順義順一縣賓義廣寧良鄉

歸化州分一縣懷柔

歸德燕一縣遼西

黃州上

劉友

王作玉

媯川 媯二縣 懷戎

漁陽 薊三縣 漁陽 王田

密雲 檀二縣 密雲 燕樂

北平 平三縣 盧龍 石城

柳城 營一縣 柳城

古冀州

禹貢曰冀州既載載始也冀州堯都故禹理水

成一作城

至即封畧餘州所壺口雷首至于太岳今文成郡  
古昌縣太岳在平陽郡霍邑縣即霍山也  
首在河東郡河東縣此山凡有八名即歷山  
首陽山薄山襄山甘棗山中既脩太原至于

即作今

陽即太原府岳陽覃懷底績至于衡漳  
近河地名今河內郡也底致也績功也衡漳謂  
漳水橫流而入河在今廣平郡西北肥鄉縣界

也厥土惟白壤柔土壤恒衛既從大陸既作恒衛

名也恒水出恒山在今博陵郡恒陽縣界衛水

在今常山郡靈壽縣西山所出大陸澤鄭武云

在鉅鹿北言水徒故道可島夷皮服海曲曰島

以耕作今趙郡象城縣界島夷皮服海曲曰島

皮其夾右碣石入于河碣石海邊山名在今北

行此山之右舜以冀州南北潤大分衛水為并

州燕以北為幽州並置牧周禮職方曰河內曰

冀州山曰霍藪曰揚紆爾雅云秦有揚紆而此

及所川曰漳浸曰汾路漳水出今上黨郡長子

在也川曰漳浸曰汾路縣界汾水出今樓煩郡

冀州

古冀州

二

楊德刊

少

本

三

密雲郡密雲縣也其利松栢人五男三女畜宜牛羊穀宜黍稷其地險易帝王所都亂則冀

安弱則冀強荒則冀豐故曰冀州其在天官昂畢則趙之分野漢之真定常山中山涿郡之高

東平舒中邑文安永州成平章武河以北也南至浮水繁陽內黃斥丘西有太原定襄雲中五

原上黨皆其分也今鄴郡廣平鉅鹿信都趙郡常山博陵河間文安饒陽高平上黨樂平陽城

樓煩之南境西河之東境皆西南境分野漢之漁陽右北平遼西遼東上谷代郡雁

良鄉新昌及渤海之安次皆其分也今上谷范陽順義歸化歸德為川魚陽密雲北平柳城馬

邑安邊鴈門之東北境兼得秦魏衛之交漢之

秦平天下置郡為鉅鹿今常山信都趙郡屬衛秦平天下置郡為鉅鹿今常山信都趙郡

兼之西境鉅鹿之北境饒陽之南境也其單于今廣平鹿之南境趙郡之北境也

州之北境趙郡之北境也東境及充漁陽今漁陽密州之北境趙郡之北境也東境及充漁陽今漁陽密

是右北平今郡遼西今柳城及北平郡河東今東寧文成等郡皆北境也上黨今平陽城等郡皆

也大原今大原西河昌化定襄及鴈代君邊及馬邑之北境也鴈門今馬邑之南境也雲中今雲中

一本上谷二字及註四十一字皆無

冀州上

本

三

楊德刊

是及三川郡之北境今河漢武置十三州此為

冀州領九郡幽州領十郡并州領九郡古冀州西境

郡平陽河後漢並因前代為冀州郡高邑縣

袁紹曹公理鄴郡幽州理薊今范并州理晉陽

今郡縣部呼各反房于今趙郡縣幽州領

魏並因之晉置冀州房于今趙郡縣幽州領

陽郡地理是也并州國領六惠帝之後其地淪沒

於劉元海石勒慕容儁又為符堅所陷堅敗慕

容垂據之後屬後魏自此分割不可詳焉大唐

分置十五部此為河北道范陽及郡鄴郡廣

河東道河東道

兼分入都畿河內關內道于單

河內郡東至汲郡二百六十里南至

里北至高平郡西南到河南府濟陰縣七十三

北到河南府一百七十里東到汲縣一百四

六十里去西京九百九十里去東京一百四

三十里戶五萬四千三百七十

懷州今理河禹貢覃懷之地禹貢曰覃太行山

在焉周為畿內及衛邶雍三國于邶音春秋時又

屬晉左傳襄王賜文公陽樊隰原攢茆之田晉

於是始啓南陽杜注云晉山之南河又云武王

魏

冀州上

上

五

克商蘇忿生以溫為司馬寇其田有潰懷是也  
隨徒戰國時為魏衛二國之境秦始皇滅衛其  
 君角徙居野王阻其山保之胡亥廢角為庶人  
 以其地屬三川郡項羽立司馬邛為殷王王河  
 內漢高帝初為殷國尋更名河內郡後漢因之  
 晉為河內汲二郡地後魏置懷州兼置河內郡  
 隋初郡廢而懷州如故煬帝初州廢復置河內  
 郡大唐因之亦為東畿內之郡領縣五 河內  
漢野王縣有沁水自脩武曰本殷甯邑韓詩外傳  
 河南府濟源縣流入自脩武曰武王伐紂勒於  
 甯故曰脩武有古南陽城漢山陽縣故城在今  
 縣西北有獨漉地漢獻帝為山陽公居于此矣

獲嘉

漢武辛緱氏至汲縣之新鄉中得南越相  
 呂嘉首因立獲嘉縣後置武德郡隋置

武德

周司寇蘇忿生之邑東魏置武德郡  
 是也武德漢射犬故城在今城北又有漢平

今縣

故城在武陟城在今縣西  
 今縣西武陟城在今縣西

汲郡

東至靈昌郡一百一十里南至靈昌郡  
 至鄴郡七十五里西至河南郡二百六十里北

至鄴

郡一百三十一里西至河南郡一百一十里  
 郡一百三十一里西至河南郡一百一十里

百六

里東北到鄴郡臨河縣一百六十二里去西  
 里東北到鄴郡臨河縣一百六十二里去西

京一

戶四萬六千九百八十八口東京二百九十二  
 戶四萬六千九百八十八口東京二百九十二

百八

十

衛州

今理殷之舊都周既滅殷以殷餘人封康  
 汲縣

叔為

衛君居河淇之間故商墟也其後衛為翟

衛作內

一無下字

一無二字

一無三字

冀州上

魏書

六

魏書

人所滅齊桓更封衛於河南楚丘而河內殷墟  
 復屬於晉戰國時屬衛秦并天下為東郡三川  
 二郡之地二漢為河內魏二郡地魏置朝歌郡  
 晉改置汲郡後魏亦為汲郡東魏置義州後周  
 為衛州又分置脩武郡隋初郡廢煬帝初州廢  
 復為汲河內二郡地大唐為汲郡領縣五  
 漢舊縣牧野之地即紂衛城在今縣西紂都  
 都近郊三十里即是也詩曰要我乎上宮即此  
 鹿臺謂之殷墟上宮臺詩曰要我乎上宮即此  
 也今縣西北有黑山蘇門山孫登隱處淇水出  
 其山東至今縣界入河謂之淇水口漢建安中  
 曹公於水口下大枋木以成堰過淇水東入自  
 蕭以通漕運故時人號其處為枋頭晉大將軍  
 桓溫為慕容容時將慕容容垂所敗於枋頭即此

共一作淇

陽下有洋字臣下有山字

二百一 一作二百

十二之 一無下字

淇音其新鄉有縣西南三十二里共城古共  
 東漢黎陽即漢舊縣魏置黎州及黎陽有白馬  
 共縣黎陽即漢舊縣魏置黎州及黎陽有白馬  
 改為黎陽又有在入山古凡伯國在北有大  
 今名黎陽東山又名青檀山在縣南七里其張  
 揖云成臯山是  
 大佐山謬也  
 鄭君東至魏郡一百二十里南至汲郡一百九  
 年縣一百八十一里東南到汲郡黎陽城縣  
 一百六十一里西南到高平郡晉城縣三百  
 一十二里西北到上黨郡黎城縣三百二里  
 東北到廣平郡肥鄉縣一百四十一里去西  
 京一千四百二十五里去東京五百六十里  
 戶十萬九千四百五十口五十九萬一百九  
 十六

相州今理安殷王河亶甲居相即其地也春秋

州郡冀州上

共城通志卷之六

七

仕長



時屬晉戰國時屬魏後屬趙秦兼天下為邯鄲郡地漢為魏郡後漢因之魏武王建都於此

郡地在晉亦為魏都後趙石季龍前燕慕容儼立

都之皆都於鄴冉閔為慕容儼所滅後魏道武置相

州取河宣甲居相之義東魏靜帝初遷都於此

改置魏尹及置司州牧北齊又都焉改為清都

郡置尹後周武帝後周置相州及魏郡自故鄴

陽隋初郡廢煬帝初州廢復置魏郡自北齊之

郡多遷關內唯伎巧商販及樂戶後實大唐為

相州或為鄴郡領縣十一安陽漢魏郡城在

第一作華

謂作諸

襄

北之山即高驪破爾朱堯城有丹朱陵又有

東左傳云晉荀盈卒於戲陽注云洹水有恒水

內黃縣戲陽城戲與弟同許宜反洹水音恒水

滏陽有漳河滏音父內黃漢舊縣有繁河漢繁

北業後漢末冀州刺史嘗理於此有魏武帝文

周置相州後徙相州於安陽山漳水在縣西晉

史曰石勒謂將佐議欲都於鄴將攻三臺張賓

可卒下於是進據相國木慮漢為隆慮後漢避

臨河有王莽河多漢河湯陰古姜里城紂拘周

縣蕩成安漢斥丘縣故城在東臨漳音湯

廣平郡東至清河郡臨清縣一百二十里南至

二百五十里北至鉅鹿郡南和縣五十里東

南到魏郡魏縣界九十里西南到鄴郡滏陽

小黃州

七

廿

縣界七十里西北到鉅鹿郡沙河縣界六十里東北到清河郡宋城縣一百一十里去西

洛州

今理永年縣

禹貢覃懷底績至于衡漳

衡漳在今邺南

春秋時赤狄之地

晉荀林父敗赤狄于曲梁即此其後屬

晉七國時趙所都秦并天下屬邯鄲郡漢初置

廣平國武帝改為平于國宣帝復為廣平國後

漢光武省廣平入鉅鹿郡後為魏郡之西部魏

改為廣平郡晉因之後魏為廣平郡後周置洛

州隋煬帝初置武安郡大唐初劉黑闥都之

平置洛州或為廣平郡領縣十

永年

漢曲梁縣也

漢廣平縣故城在今縣北隋煬帝諱改永年 鷄澤有沙河

今縣西南紂鉅清漳南近邯鄲戰國時趙國所

橋倉亦在於此清漳水邯鄲都自敬侯始都

鄭盡也漢趙王如意温明殿在此焉臨洛陽縣

襄郡武安戰鼓謀武安屋瓦皆震即此也洛

水有衡漳瀆或云禹貢曰覃懷底績至于衡漳即此也

鉅鹿郡東至清河郡三百三十里南至廣平郡

四十里北至趙郡一百七十里東南到廣平郡武安縣

郡曲河縣一百十里西南到廣平郡武安縣

一百二十里東北到信都郡二百六十里去西京一

西作亦

河作周

一無二字

一無上二字

州君

千六百七十五里去東京八百五十二里戶六萬七千六百六十口四十六萬二千七百

邢州今理龍崗縣古祖乙遷於邢即此地亦邢國也

春秋時衛侯滅邢魯僖公時晉伐衛取邢其地

遂屬晉七國時屬趙秦為鉅鹿邯鄲二郡地項

羽分趙立張耳為常山王居信都更名信都曰

襄國即其地也漢屬鉅鹿常山二郡及趙廣平

二國地後漢因之晉為鉅鹿趙二國石勒都於

此張賓進說曰襄國因山後魏為鉅鹿郡地隋

置邢州煬帝初置襄國郡大唐為邢州或為鉅

龍嶺在縣北百五十里左龍崗秦為信都縣項羽改為龍崗

鄉亦漢舊縣地或云秦置鉅鹿郡於此即古大

鉅鹿漢南樂地漢鉅鹿縣地隋置任縣漢張

內丘漢曰中丘隋改之青山隋置堯山

信都郡東至平原郡二百十里南至清河郡一

河間郡二百三十里西至趙郡一百六十里至

西南到鉅鹿郡二百六十里西北到饒陽郡

百三十里東北到景城郡三百五十里去西

京一萬一千九百五十里去東京一千一百里戶十

今之冀州理信都縣古冀兗二州之域禹導河自大

小口冀州上

樂下有縣

二作三

五下百十字

域一作城

水至于大陸按地理云泒水南自清河郡經城  
 縣界入當郡南宮縣界又東北入信都縣界水  
 經云泒故瀆又東北經辟陽亭在今郡理東北  
 東散入澤渚按辟陽亭在今郡理東南三十五  
 里今縣乃漢信都國城則郡理東入春秋時晉  
 兖州之域郡理西入冀州之域焉  
 地戰國時屬趙秦為鉅鹿郡地漢高帝置為信  
 都國景帝改為廣川國宣帝復為信都國後漢  
 明帝更名樂成國安帝更名安平國漢末兼置  
 冀州領郡國九晉亦然後魏為長樂郡兼置冀  
 州北齊後周皆因之隋初郡廢而冀州如故煬  
 帝初州廢復置信都郡大唐為冀州龍朔二年  
 改為魏州咸亨三年復舊或為信都郡即今理

南一作有

城縣一倒

都國領縣九信都郡漢舊縣萬壽河北過泒水  
 南宮縣界入漢昌城縣故城在今縣南宮  
 縣北又南漢扶柳縣故城在今縣南宮  
 封張敖子偃為南宮侯即此泒水  
 故瀆南自清河郡經城縣界入泒水  
 之武強漢武下博縣漢舊縣又南宮  
 陽武強漢武下博縣漢舊縣又南宮  
 東衡水有衡漳阜城縣漢舊武邑南自衡水縣界  
 北而東經故瀆  
 趙郡東至信都郡一百六十里南至鉅鹿郡一  
 百七十九里西至太原府五百五十九里  
 北至常山郡一百一十五里東北到信都郡  
 河相去一百六十五里西北到常山郡一百  
 七十三里西南到鉅鹿郡一百九十五里東  
 北到博陵郡三百一十七里去西京一千八  
 百五十二里去東京一千三百七十五里戶六  
 萬一千一百六十三口三十七萬四千七百十

一無二十三字

一無三字

一無二字無下五字

冀州上

漢舊縣

二

劉侯

二

趙州今理平春秋時晉地戰國時屬趙秦為邯

鄆鉅鹿二郡地後漢屬常山國鉅鹿郡地兼置

冀州今領郡國九理部晉為趙國亦置冀州國領郡

三理房後魏為趙郡明帝兼置殷州北齊改殷

州為趙州郡仍舊隋改置欒州煬帝改為趙州

尋復為趙郡大唐為趙州或為趙郡領縣五

平棘漢南平棘縣故城在今縣南又有元氏漢

縣漢常山郡故城在今縣西後漢昭慶漢廣河

置武征彭寵陰后生明帝於此後漢昭慶漢廣河

天陸縣有大陸澤舊是象城天寶中改為

城漢之關贊皇有贊高邑漢之鄆縣光武

呼各木鄉漢鄆縣地漢光武即位壇在此臨城

漢舊縣也有泚水舊寧晉漢慶

常山郡東至博陵郡一百二十四里南至趙郡

至安邊郡四百九十里西南到博陵郡彭城

縣一安邊郡九十里西南到博陵郡彭城

到博陵郡一百二十里去西京一千七百

七十三里去東京一千一百三十一里戶五

萬三千五百十三口三十一萬七千七百一十

鎮州今理真春秋時鮮虞國之地左傳曰晉荀

鮮虞注云中戰國時屬趙趙之東恒秦屬鉅鹿

山新市縣也

一無下山字

一無二字

一無下二字

一無一字

南作北

郡漢高帝置恒山郡後避文帝諱改曰常山郡亦屬真定國後漢屬常山國晉復為常山郡後魏因之後周置恒州領常山郡隋初郡廢煬帝初州廢復置常山郡大唐乾元中復為恒州或為恒山郡天寶十五年改為平山郡元和十五年改為鎮州領縣九 真定 漢中山國之東恒山縣故城也 鹿泉 井陘口在此今謂之土門漢在東縣故城也 韓信破趙軍殺陳餘於此 井陘 漢舊縣古井陘武德初置 靈壽 本中山國之故城在今縣西北 實中甚固 藁城 後周置 東北入滹沱河北衛水在今縣西 藁城 漢藁縣故城在今縣西 九門 漢藁縣故城在今縣西 亦在今縣西南 九門 漢藁縣故城在今縣西 亦在今縣西南

石邑 漢舊縣井陘山甚險固故李左車說不從故城在今縣西北俗為之人文城有泉後魏葛榮亂名抱犢山西北向危絕山頂有泉抱犢上山因名焉 房山 漢蒲吾縣後漢房山縣上有西行唐水所出 博陵郡 東至河間府二百里南至趙郡三百一里西至常山郡一百一十里東南到饒陽郡一百一十里西南到常山郡一百一十里東到文安郡一千二百五十里去西京二千一百里去東京一千二百四十里戶七萬六千六百口 定州 今理安 帝堯始封唐國之地戰國初為中山國後為魏所并後又屬趙秦為上谷鉅鹿二

冀州上

葉

郡之地。漢高帝置中山郡。中山故曰中。景帝改爲中山國。後漢因之。晉亦不改。後燕慕容垂移都於此。慕容寶爲後魏所陷。北岳常山在焉。後魏爲中山郡。兼置安州。道武帝改爲定州。後周置總管府。領鮮虞郡。隋初郡廢。煬帝初置博陵郡。後改爲高陽郡。大唐爲定州。或爲博陵郡。領縣十一。安喜。古中山鮮虞地。漢盧奴縣。有盧水。黑曰盧。不流曰奴。因名。北平。秦曲逆縣。漢爲蒲陰縣。鼓城。春秋鼓子焉。北平。蒲水所出。在今縣西北。鼓城。春秋鼓子有漢下曲陽。在東南。又常陽。漢上曲陽縣也。漢臨新出。新樂。春秋時鮮虞國。漢新市縣也。義豐。漢安

義豐一倒

亭亭一倒 地一作版

有漢解瀆亭。望都。漢舊縣。堯始封於此。堯山在今縣東北。望都。漢舊縣。堯始封於此。堯山在今縣東北。中人亭。左人亭。今縣地也。倒無極。漢舊唐昌。漢唐昌縣。在縣西北。極險要也。無極。漢石深澤。漢縣。又西。北有故關邑。城。卽漢關縣。深澤。漢縣。又西。北有故關邑。城。卽漢關縣。河間郡。東至景城郡。二百里。南至信都郡。二百安郡。一百里。西至博陵郡。二百里。北至文四郡。七百里。西南到饒陽郡。一百五十里。西北到魯城縣。二百五十里。東到景城郡。一百里。去東。京。一千三百四十二里。戶九萬五千二百四十一口。六十四萬二千五百二十

瀛州。今理河。春秋時屬晉。七國時屬趙。秦上谷

瀛州。今理河。春秋時屬晉。七國時屬趙。秦上谷

郡之地漢屬涿郡後漢為河間國晉因之後魏

為河間郡漢文帝分置瀛州隋初廢河間置瀛

州煬帝初州廢復置河間郡大唐因之領縣六

河間漢武州鄉縣後漢改武垣縣博野漢博陵

安平又有漢蠡吾縣故東城漢舊縣後樂壽曰

樂城縣故城在今縣西禮故城北漢又曰高陽漢舊縣

中水縣居兩河之間故曰中水

陽郡有平舒武郡章

文安郡東至一百八十里西至上谷郡露山一百七

里東北到西北到上谷郡泅水縣一百八十里去西

里五千五百一十里去東京一千四百四十四

五十

莫州今理鄭縣其地歷代所屬與瀛州同大唐景雲

二年分瀛州置鄭州開元十年改鄭為莫其後

或為文安郡領縣六鄭漢舊清苑漢樂鄉縣

趙封樂教之後任丘有孤狸淀文安漢舊縣故

長豐唐興

饒陽郡東至景城郡三百一十五里南至魏郡五

郡三百里東南到信都郡一百三十里西南

到趙郡一百九十里西北到博陵郡一百七

十里東北到河間郡一千二百五十里去西京二

千五

十有三字

郡下百餘字

一無十字

一無上一字 無五字

一無十字

北天通志卷之六

五

王元明



饒陽一作陸澤

溝 即一作以  
舊下有縣改三字

州君

本以通典百七

七

八千八百五十八日三十一  
 四萬六千四百七十一  
 深州今理饒陽縣戰國時屬趙秦為上谷鉅鹿二郡  
 地漢為涿郡地後漢屬安平國桓帝以後為博  
 陵郡晉為博陵國後魏為博陵郡北齊亦同隋  
 初廢郡置深州煬帝初州廢以其地分入博陵  
 河間二郡大唐復置深州或為饒陽郡領縣四  
 饒陽漢舊縣有蕪葦亭在此又有古博陵城  
 魏武王因饒陽城濶今縣北決今北注安平漢貫鹿城  
 新構所即在今縣北葦力俱反安平漢貫鹿城  
 漢舊城在西南又有漢鄧城在東衡漳水今  
 衛水亦名苦水西南自趙郡寧晉縣界流入  
 音時夜反鄧陸澤禹貢大陸澤在此  
 音苦堯反

谷

決陽一作決易

易州今理易縣春秋至戰國屬燕秦置上谷郡晉書曰在  
 國之上頭漢屬涿郡後漢因之晉為范陽國後  
 魏亦為上谷郡隋初置昌黎郡後兼置易州煬  
 帝初州廢置上谷郡大唐因之領縣八  
 安縣故城在今縣南有決陽二水有燕臺昭  
 王求仙處又有漢范陽縣故城在縣東南  
 易州今理易縣春秋至戰國屬燕秦置上谷郡晉書曰在  
 國之上頭漢屬涿郡後漢因之晉為范陽國後  
 魏亦為上谷郡隋初置昌黎郡後兼置易州煬  
 帝初州廢置上谷郡大唐因之領縣八  
 安縣故城在今縣南有決陽二水有燕臺昭  
 王求仙處又有漢范陽縣故城在縣東南

冀州上

王元明

七

王元明

決作深

蒲作滿

遂州古遂武也秦築澁水漢之澁縣容城漢舊

蒲城五河樓亭大坂城

范陽郡東至漁陽郡二百十里南至文安郡二百

至媯川郡二百十里東南到

到去西京二千五百二十里東北到歸化郡八

六百八十里戶七萬九百六

幽州今理古之幽州蓋舜冀州爲之置十二牧

則其一也言北方大陰故以幽冥爲號幽州因

以爲名也山海經有昔顓頊都於帝丘其地北

至幽陵卽此殷復省幽州入冀州周禮職方曰

東北曰幽州其山曰醫無閭今在遼東於柳

藪曰獫狁獫狁澤在東萊川曰河泚河在今

舊泚合在今北海郡博浸曰菑時菑在今

時在今北海郡博浸曰菑時菑在今

郡臨淄縣界其利漁鹽民一男三女畜宜四擾

豕也穀宜三種黍稷初武王定殷封召公奭

於燕及秦滅燕以其地爲漁陽上谷右北平遼

西遼東五郡漢高帝分上谷郡置涿郡武帝置

十三州此爲幽州領郡其後開東邊置玄菟樂

浪等郡亦皆屬焉玄菟樂浪等郡並今遼水後

改燕國曰廣陽郡後漢置幽州並因前代理於

東上有今字

藪不一有今字

冀州上

張元隆

黃

外志

杜氏通典

七

晉亦置幽州。領郡國七。理於涿。今范陽縣。晉亂陷於石勒慕容雋符堅後入於魏。其後分割不可詳也。今之幽州謂范陽郡古涿鹿也。應劭曰：皇帝與蚩尤戰于涿鹿，是也。即燕國之都焉。謂之渤海碣石之間亦一都會也。蓟縣燕之渤海碣石也。秦為上谷郡之地。漢高帝分置燕國。後又分燕置涿郡及廣陽國。有獨鹿鳴澤。獨鹿山澤名。皆在於此。後漢為涿廣陽二郡地。魏更名范陽郡。晉為燕范陽二國。兼置幽州。領郡國七。慕容雋嘗都之。後魏置幽州。北齊置東北道行臺。後周置燕范陽二郡。隋初並廢。煬帝初併置涿郡。六

毀 壘

地下有也字  
疑一作款  
一無閑字

唐為幽州。或為范陽郡。領縣十一。蓟。燕國都。漢為蓟縣。舊置燕都。有歸義。漢易縣也。公孫瓚桑乾水。慕容雋都於此。於此築城。名曰易。京後漢史曰：瓚脩營壘樓觀。臨易河。通遼海。以鐵為門。乃曰：兵法云：百樓不攻。今吾諸營樓櫓千重。積穀三百萬斛。足以待天下之變。為袁紹所破。後石季龍征慕容雋。迴惡其固。而野之。在今縣南十八里。范陽。漢涿縣。亦在范水之陽。漢涿又有巨馬水。范陽郡。故城亦在此。又有漢廣陽國。城亦在西南。有督亢陂。溉安次。漢舊縣。固安。漢方城。昌平。漢舊縣。故城在今縣東南。古居庸縣也。昌平關。在縣西北。齊改為納疑。淮南子云：天下九關。塞居庸。是潞。漢舊縣。有潞。漢平其。一也。舊置東燕州。潞谷縣。故城在今縣北。又有漢安樂縣。永清。舊會昌縣。天良鄉。漢舊古城。在西北。

武清

廣寧

州印冀州上

張元隆

張元隆

順義郡置在范陽郡內去西京及四至八口到並

萬八千  
百五十

順州義理賓縣在范陽郡城大唐天寶初置尋又改

為順義歸化二郡領縣一賓義

歸化郡東至漁陽郡二百十五里南至范陽郡

八十里西至媯川郡二百里北至密雲郡

范陽郡八十里東南到漁陽郡二百十里西南到

里東北到密雲郡七十里去西京二千七百

順州之北境柔理懷柔縣天寶初置歸化郡與順義郡

同領縣一懷柔

德郡東至密雲郡八十里南至范陽郡九

五里東南到後魏廢易京城四里西南到

芹城五里西北到乾河山五里東北到宋城

鎮二十五里去西京二千一百六十三里去

燕州秦上谷郡地歷代土地與范陽郡同隋文

帝時栗末鞞有厥稽部渠長率數千人舉部落

內附處之柳城燕郡之北煬帝為置遼西郡以

取秦漢遼西之名也統遼西懷遠壩河三縣大

唐為燕州或為歸德郡領縣一遼西

媯川郡東至密雲郡二百二十里南至范陽郡二

歸德郡

杜氏通典

七

張說新築長城九十里東南到范陽郡一百  
 五十里西南到安邊郡四百四十里西北到  
 新長城界三百八十里東北到長城界七十  
 八里去西京二千九百五十里去東京一千  
 九百九十里戶二千三百九十九口一萬五  
 千四百

媯州今理懷春秋戰國並屬燕秦為上谷郡地

二漢因之晉屬廣甯郡後魏孝明帝廢北齊置

北燕郡隋屬涿郡大唐武德七年討平高開道

後置北燕州貞觀八年改為媯州其後或為媯

川郡領縣二懷戎漢潘縣地漢上谷郡城在

泉地及涿水羹頡山涿泉鳴鷄山本名磨笄山  
 趙襄子滅代其妙磨笄白殺因為名代人磨笄之  
 古祠有群鷄鳴於祠上故名鳴鷄山史記云燕  
 長城自造陽至襄平造陽即此漢武破匈奴

取河南地集上谷之斗僻縣造陽地以與胡  
 疑大康媯川志誤

漁陽郡東至北平郡三百里南至三會海口一

慶長城塞二百三十五里西南到東南到北平郡石

城縣一百八十五里西到密雲郡燕樂縣二

界一百五十五里東北到北平郡石城縣界廢盧

龍戍二百五十里去西京二千八百口二萬五千四百

千二百二十里戶二百二十九口二萬五千四百

之隋文帝徙玄州於此并立總管府煬帝初廢

置漁陽郡大唐屬幽州開元十八年析幽州置

幽州

水經注卷之七

七

州君

北平通志卷七

三

陳

薊州或為漁陽郡領縣三。漁陽漢舊縣有鮑

水古北戎無脩子國也一名山戎凡三三河名七國時屬燕燕後以為右北平郡

王田

密雲郡東至漁陽郡二十五里西至范陽郡昌平縣

百三十一里北至長城四十五里東南到范

陽郡三河縣七十五里西到長城四十五里東

北到長城障塞一百一十二里去西京二千

六百八十二里去東京一千八百四十五里

戶六千一百三十八口三萬一千六百三十

檀州全理密春秋及戰國並為燕地秦漢並屬

漁陽郡後魏置密雲郡兼置安州後周改安州

為玄州隋徙玄州於漁陽今漁陽郡尋復於今郡

檀州煬帝初置安樂郡大唐為檀州或為密雲

郡領縣二密雲有路水自燕樂後魏置廣陽

北平郡東至柳城郡三百里南至海一百里西

里東南到榆柳關一百八十里西南到馬城

縣一百八十里西北到石城縣一百四十里

東北到柳城縣郡七百里去西京四千三百

二十里去東京三千五百二十里戶三千三

平州今理盧殷時孤竹國春秋山戎肥子二國

地今盧龍縣有孤竹城戰國時屬燕秦為右北

平及遼西二郡之境二漢因之晉屬遼西郡後

表陳

王一作玉

上縣下有界字

一無二字

縣下有界字

一無二字

德一作漁無下郡字  
柳一作林

十下有五字

北平通志卷七

北平通志卷七

三

表陳

魏亦曰遼西郡。隋初置平州。煬帝初州廢。復置北平郡。大唐因之。領縣三。盧龍。漢肥如縣。有

而立。在海旁。故名之。晉太康地志同。秦築長城。而

所起。自碣石。在今高麗舊界。非此碣石也。漢遼

西郡。故城在今郡東。又有漢今支樂縣城。臨關

關。今名臨榆關。在縣城東。一百八十里。盧龍塞

在城西北。石城。漢舊馬城。柳城郡。東至遼河。四百八十里。南至海。二百六

十。北平郡。七十里。西至安東府。二百七十里。西南到

北平。契丹九十里。契丹衙帳。四百里。去西京三

千。到契丹。去東京。四千一百一十里。戶八百七十

營州。今理柳。殷時為孤竹國地。漢徒河縣之青

九十里。棘城。即顯頭之墟。春秋時地屬山戎。戰

國時屬燕。秦并天下。屬遼西郡。二漢及晉皆因

之。慕容皝以柳城之北。龍山之南。所謂福德之

地也。乃營制宮廟。改柳城為龍城。遂遷都龍城。

號新宮曰和龍宮。皝時有黑龍。白龍各一。鬪於

宰。二龍交首。嬉戲解角。而後燕慕容寶比燕馮

跋相繼都之。至慕容雲。為馮跋所滅。後魏置營

州。後周武帝平齊。其地猶為高寶寧所據。隋文

帝時討平寶寧。復以其地為營州。煬帝初州廢。置遼西郡。大唐復以營州。或為柳城郡。領縣一。

為

柳城郡

土

三

表

故上有漢字

柳城有之東塞外亦有鮮卑山在縣東南二百里棘城在遼西之北一百里未詳孰是青石門山在龍山白狼山在龍山白狼水又有漢扶黎縣故城在東南其龍山即慕容皝祭龍所也有饒樂水故徙河縣城和龍宮城室韋鞞鞞諸部並在東北遠者六千里近者二千餘里西北與奚接北與契丹相接

杜氏通典卷第一百七十八

杜氏通典卷第一百七十九

唐京兆杜佑君卿纂明御史後學李元陽仁甫校刊

州郡九

古冀州下今置郡府十九縣一百三

河東蒲八縣河東安邑桑泉倚氏

寶鼎解虞鄉

絳郡絳十縣正平曲沃翼城

夏龍門稷山

平陽晉九縣臨汾襄陵霍邑

神山汾西趙城

冀州下

北



端氏當在高手上

州

州

州

高平 澤 六縣 晉 城

陵川 陽城 長子 銅鞮

上黨 路 十縣 上 黨

黎城 襄垣 銅鞮 武鄉

樂平 儀 四縣 遼 山

榆社 平城

陽城 沁 三縣 沁 源

和川

太寧 陽 六縣 末 和

太寧 溫泉 石樓

文城 慈 五縣 呂 香

文城 蒲城

西河 汾 五縣 孝 義

介休 靈石

太原 并 十縣 陽 曲

樂平 文水 榆次

昌化 石 五縣 臨 石

定胡 平夷

樓煩 嵐 四縣 靜 樂

合河 繁峙

鴈門 代 五縣 唐 林

五臺

定襄 忻 二縣 定 襄

秀容

安邊 蔚 三縣 安 邊

飛狐

馬邑 朔 二縣 馬 邑

善陽

雲中 雲 一縣 雲 中

雲中

單于府 一縣 金 河

金河

河東郡 東 至 絳 郡 西 至 馮 郡 南 至 弘 農 郡 北 至 絳

絳郡 馮翊郡 弘農郡

東至絳郡

西至馮翊郡

西至馮翊郡

南至弘農郡

南至弘農郡

北至絳

北至絳

北至絳

北至絳

北至絳

北至絳

北至絳

北至絳

北至絳

州君

本通典卷七十九

郡二百七十里東南到陝郡二百九十里西  
南到華陰郡一百五十里西北到馬翊郡韓  
城縣一百四十里東北到絳郡三百七十里  
去西京二百六十里去東京五百四十里戶  
七萬一千七百八十四

蒲州今理河東郡唐虞所都蒲坂也春秋時地屬魏

及晉獻公滅魏以其地封大夫畢萬畢萬畢公

畢公畢萬之後十代至文公列為諸侯與韓趙

三分晉地屬魏至惠王以安邑近秦及徙都大

梁秦兼天下置河東郡歷兩漢不改博物志云

鹽沃土之人不才漢興少有魏晉亦然後魏亦

為河東郡兼置雍州及屬秦州後周改為蒲州

亦兼置河東郡隋初郡廢煬帝初州廢復置河

東郡大唐初為蒲州開元九年五月置中都改

為河中府尋罷時楊州功曹參軍麗正殿學士

孟夏之月無起土功無聚大眾昔魯夏城中立

春秋書之垂為後譏今建國都乃長久之大業

也犯天地之大禁襲春秋之所書奪人盛農之

時愚臣竊以為甚不可也至若兩都舊制分官

衆多費耗用度尚以為損豈可更建中都乎夫

河東者國之股肱郡也勁銳強兵盡出於是其

地隘狹今又置都使十萬之戶將安投乎且陋

東都而幸西都自西都而造中都取一樂君之

歡以遺萬人之患務在都國之中不恤危亡之

變悅在遊幸之麗不顧兆庶之困非所以深根

固帶不拔之長策矣昔漢帝威鍾離之言息事

罷下一有仍舊二字

一本一樂倒  
歡一作欲  
十一作多

蒲州下

郭璞

河東郡領縣八

河東

漢蒲坂縣春秋秦晉戰

津關後魏大統四年造浮橋九年築城為防大

其牛下並鐵柱連腹入地其廟周宇文護所造

又有雷首山夷齊居其陽所謂首桑泉有三疑

陽山也風陵堆與潼關相對居古郟國也秦

縣故城今猗氏古令狐縣猗頓所居云晉文公從秦

返國濟河圖安邑堯舜舊都今縣西有鳴條解

令狐即此虞鄉漢解縣也後於虞鄉城置解

德元日虞鄉武虞鄉漢解縣也後於虞鄉城置解

絳郡東至高平郡四百五十里南至陝郡二百

里東北到平陽縣郡四百四十里去西京五百

二十里去東京六百三十里戶八萬二千

百口五十萬

絳州平今理正春秋時為晉國即故絳與新田之

都也後韓魏趙滅晉其地屬魏秦屬河東郡秦

末其地屬魏豹漢定魏地還屬河東郡後漢因

之魏晉屬河東平陽二郡地後魏置東雍州其

屬秦州即西魏後周以為重鎮後周改曰絳州

兼置正平郡隋初郡廢煬帝初州廢復置絳郡

大唐為絳州或為絳郡領縣十一正平

齊故武平關在今縣西三十里故曲沃地漢絳縣

家雀關在縣南七里並是鎮處

流作沈

十下有三字

古作亦

一無改字

州

古晉之翼邑

四

時晉曲沃地。翼城，古晉之翼邑。絳，春秋時晉武  
 臺，駘祠在此。翼城，漢絳縣地。左，邑縣之鄉也。  
 此，漢聞喜，亦故曲沃地。漢左，邑縣之鄉也。  
 喜縣，東北有董池，破石勒將石季龍處也。垣  
 縣，北即十六國劉曜破石勒將石季龍處也。垣  
 漢舊縣，東北有董池，破石勒將石季龍處也。垣  
 阜洛城，西魏於此置郡，以備東魏。古夏，漢安  
 地，蓋以夏禹所都為名。夏都，龍門，古耿國，有龍  
 安邑，城在今縣北十五里。龍門，山，即大禹  
 所鑿，三秦記云：魚鰲上之，即為龍。否則點額而  
 還。漢皮氏縣，故城在今縣。則後魏秦州所理，而  
 稷山，漢聞喜縣地。後魏龍關，郡，後周所築。玉璧  
 城，為周氏重鎮。齊神，萬泉，漢汾陰縣。太平，漢汾  
 武，再攻圍，皆不尅。萬泉，漢汾陰縣。太平，漢汾  
 平陽郡，東至上黨郡，西至文城郡，南至高平郡，北至  
 西河郡，三百九十里。東，南到高平郡，四百十  
 里。西南到文城郡，二百一十里。西，北到

二百五十里。東北到陽城郡，二百五十里。西，北到  
 西京七百五十里。去東京七百二十里。九，六  
 萬四千八百口。四十  
 萬一千八百八十

晉州，今理臨。古堯舜之都，所謂平陽也。春秋時  
 屬晉。戰國時屬魏。秦為河東郡地。二漢因之。魏  
 分置平陽郡。晉因之。劉元海稱漢僭位，建都於  
 此。後魏為平陽郡，兼置唐州。後改為晉州。後置  
 總管府。東魏北齊皆為重鎮。隋初改平陽為平  
 河郡。尋廢。煬帝初置臨汾郡。大唐為晉州。或為  
 平陽郡。領縣九。臨汾，漢平陽縣。有姑射襄陵  
 漢舊縣。有趙襄子墓。又有晉襄公之陵。故因以  
 為名。後魏擒赫連昌，又在此縣。故置擒昌縣。

冀州下

古晉之翼邑

四

曾

地作也

下有百一三字  
河南之南一作內

注音字一作青  
或國一作後

一無餘字

在下有南字  
山下一有上字

在下有城字  
注端氏下有巴字  
一無下有字

霍邑漢苑縣隋置今縣周厲王無道周人流王

一名太岳山禹冀氏漢高縣地後魏置冀汾西

後魏置洪洞縣春秋揚國晉滅之為揚邑漢為陽

復鎮也四顧重神山武德二年改焉浮趙城古造

岳陽漢谷遠縣地隋改之有千畝原

高平郡東至及郡西至絳郡二百里南至河南郡二百四

里郡西南到河南郡東南到河內郡武德縣二百

四萬二千四百七十里東去東原六百六十里戶二萬

澤州今理晉春秋時屬晉戰國屬韓其後屬趙

秦破趙於長平坑卒四十餘萬即此地也秦

平天下為上黨郡地漢屬河東上黨二郡地後

漢因之魏晉亦同後魏以其地置建州及高都

長平安平三郡北齊亦為建州及置平陽高都

二郡後周併二郡為高平郡隋初郡廢置澤州

因獲澤煬帝初州廢置長平郡大唐為澤州或

為高平郡領縣六晉城川漢曰高都尉隋曰丹

行山泉三所陵川皇中置法胡猷反泌水後魏

郡端氏于端氏漢為縣故在今縣西高平漢法

西北有法谷水故為名有頭顯山秦白起坑趙

卒築臺於壘中因山為臺故光狼城白起築

曾華

一無二字  
一無二字  
一無二字  
一無二字  
一無二字

州君

本通典頁六

六

陽城漢曰濩澤縣也有熊曉山濩澤水

上黨郡東至鄴郡三百里南至高平郡一百九

樂平郡西至平陽郡三百里東到陽城郡沁原縣界

界一百九十二里西到太原府四百五十一里去西

四十里東北到太原府四百五十一里去西

京一萬七千九百四十里去東京四百六十三

潞州今理上黨縣春秋時初為黎國後狄人奪其地

左傳曰晉伯宗數狄赤狄潞子嬰為晉所滅其

地盡屬焉戰國初為韓之別都以遠韓近趙後

卒降趙秦置上黨郡漢亦為上黨郡魏及晉不

改後魏亦為上黨郡後周置潞州隋置韓州煬

帝初復置上黨郡大唐為潞州或為上黨郡頊

縣十上黨古黎侯國西伯戲黎長子漢舊縣

出周史新甲所封地左傳潞城春秋潞子壺關

曰晉執衛石買長子即此壺關春秋潞子壺關

古黎國地有羊腸坂王莽命左威將軍王嘉曰

羊頭之阨當燕趙後魏移壺關縣於此有壺山

銅鞮水名漢縣春秋晉國銅鞮邑羊舌赤為邑

此武鄉漢垣屯留漢舊縣又漢余吾故城今縣

黎城漢舊縣地隋改置之因縣東涉漢舊縣有

襄垣漢舊縣樂平郡東至廣平郡三百六十里南至上黨郡

四百七十里西至太原府三百四十里

周下有後字

晉下有今字

余今上首佳  
一作徐

樂平郡

北至太原府樂平縣一百六十里東南到上黨郡九十里西南到上黨郡一百里西北到太原府三百四十里東北到鉅鹿郡二百四十里去西京一千三百九十里去東京七百九十里戶九千五百六十六

儀州今理遼山縣春秋時屬晉戰國時初屬韓後屬

趙秦為上黨郡二漢因之晉為樂平郡後魏為

遼陽郡隋屬太原郡大唐武德三年分并州之

地置遼州八年改為箕州先天元年改為儀州

或為樂平郡領縣四遼山漢垣縣地晉為遼

有鬼榆社漢垣縣地晉於北置武鄉縣石和順

谷沽縣地即平城縣地

陽城郡東至上黨郡銅鞮縣七十里南至平陽郡

百五十一里北至西河郡關城縣二百八十二里

二里東南到上黨郡屯留縣一百四十二里

西南到平陽郡臨汾縣二百五十里西北到

西河郡二百八十里東北到上黨郡界九十里

三里去西京一千七十里去東京六百四十九

里戶六千一百六十六口三萬二千三百九

沁州今理沁源縣春秋時屬晉後屬韓又屬趙秦二

漢為上黨郡地魏晉亦同後魏屬義寧郡隋初

置沁州煬帝初州廢復為沁源縣屬上黨郡大

唐復置沁州或為陽城郡領縣三沁源漢穀

後魏改為沁和川綿上

源有沁水

一無五字

一無下郡

冀州下

卷七十九

東

呈一有一十二字

州君

杜氏通典卷五十九

太寧郡 東至平陽郡三百五十里南至文城郡

昌化郡 二百五十里東到平陽郡二百五十

界一里西南到文城郡二百里西北到黃河為

去西京九百十里東到西河郡二百六十里

陽州 今理隰 春秋時晉之蒲城 七國時屬魏 秦

二漢為河東郡地 魏晉屬平陽郡 後魏北齊為

沁州 後周置沁州及龍泉郡 隋初郡廢 後復置

西汾州 尋又改為隰州 煬帝初州廢 置龍泉郡

大唐為隰州 或為太寧郡 領縣六 隰川 漢蒲

春秋時蒲城 太寧 漢北屈 石樓 有石樓山上 軍

永和 漢狐 隰縣 後周臨 溫泉 蒲 漢蒲子

文城郡 東至平陽郡二百十里南至絳郡二百

太寧郡 二百里東南到絳郡三百里西南到

馮翊郡 韓城縣 百七十里西北到延安郡二

百九十里東到西河郡五百里去西京七

五百六十口六 萬六千三十

慈州 今理吉 春秋時晉之屈邑 魏公子夷 禹貢

壺口之山在焉 戰國時為魏地 秦二漢屬河東

郡 魏晉屬平陽郡 東魏置定陽郡及南汾州北

齊改南汾州為西汾州 後周改為汾州 隋初郡

廢置 耿州 居耿 後復為汾州 煬帝初州廢 置文

縣下有界字

山下有漢字

日下

氏通典卷五十九

九

藥



下止作此

汾 汾

六字下一有五字

千三百一有六字

州君

杜曰通共三

六

城郡。大唐為慈州。或為文城郡。領縣五。吉昌

漢北屈縣。左傳曰晉有。禹產之。乘北有駿馬。有壺口山。故姚襄城在縣西。即姚襄所築。西臨黃

河。控帶龍門。孟門之。作城。後魏北屈縣地。文城。孟

險。周齊交爭之處。龍門之上。呂香。漢臨分。昌寧

古龍山。與龍門所鑿。漢北屈縣。呂香。漢臨分。昌寧

西河郡。東至上黨郡。四百四十里。南至平陽郡

北至太原府。二百里。東南到陽城郡。二百八

十里。西到太寧郡。二百六十里。西北到樓

煩郡。中間有界。相隔山谷。險隘。東到太寧

郡。二百五十里。去東京九百

汾州。春秋時晉地。六國時屬趙。秦屬大

原郡。二漢屬太原。河西二郡地。魏因之。晉屬大

原郡。西河國地。後魏又為西河郡。兼置汾州。北

齊置南朔州。後周改曰介州。隋置西河郡。大唐

為汾州。或為西河郡。領縣五。隰城。漢慈氏縣

鄉。即漢美稷縣地。又有漢京陵縣。介休。有綿上

即晉趙文子與向觀于九原之所。介休。山介之

名。即漢舊縣也。昭余和俗。靈石。有介山。漢介休

有高壁嶺。鼠谷。汾。孝義。漢中平遙。縣地。今縣東南

太原府。東至趙郡。五百五十里。南至上黨郡。四

至定襄郡。一百八十里。東到樂平郡。二百

四十里。西南到西河郡。二百里。西北到樓煩

郡。二萬六千一百九十七口。七十六萬八千四百

斗郡一作也  
去東京一千三百里去東  
京八百八十五里  
一無二十字

數名當作數

叔

雀

斗郡一作也

杜曰通共三

六

并州今理晉陽太原二縣古之并州蓋舜分冀州為之置

十二牧則其一也以其地在兩谷之間故為并

州亦曰在衛水常水之間常水在今博陵郡註已

具上卷周禮職方曰正北曰并州其山曰常藪曰

昭餘亦常山在今博陵郡常陽縣界昭川曰庫池

嘔夷庫池發源在今靈丘縣界庫音呼也音嘔夷

浸曰涑易涑水在今安邊郡飛狐縣界易其利

布帛人二男三女畜宜五擾牛馬羊穀宜五種

秦并天下為太原郡漢武帝置十三州此為并

之理於晉陽今府靈帝時羌胡大擾定襄雲中等郡並

流徙分散獻帝時省入冀州魏文帝復置并州

自陘嶺以北并棄之今鴈門郡及以北之地悉棄之至晉亦

置并州領郡國六惠帝時并州之地盡為劉元

海所有其後劉曜徙都長安自平陽今平陽郡以東

地盡入石勒及符堅姚興赫連勃並於河東郡

置并州姚興又分河東為并冀二州及後魏以

後分拆不可詳也今之并州為太原府古唐國也昔

帝堯為唐侯所封之國按今博陵郡界有堯城

為堯始封之國當時徙

時一作是

勃

陵下首郡字

或下有在字下  
或字下同

州君

後漢書卷之五

十一

於此也。後及夏高所都之地。禹都或為今太原  
遷平陽也。或今平陽。或今河  
東郡安邑。或今高辛氏子實沉及金天氏子  
河南府陽翟也。亦高辛氏子實沉於  
臺駘之所居焉。左傳云帝遷高辛氏子實沉於  
臺駘以處太原。注云周成王又封弟太叔虞於  
大夏太原晉陽縣也。周成王又封弟太叔虞於  
此。成王滅唐而封太叔虞。叔虞子燮改為晉侯。唐  
故參為晉星是也。叔虞子燮改為晉侯。唐  
改晉水故中國曰太原。夷狄曰大鹵。晉荀吳改狄  
原晉陽晉大鹵太原大夏夏靈晉陽六名。其實  
縣也。一也。春秋時為晉國。後為趙邑。晉陽歲餘引  
水灌城不晉滅屬趙。秦置太原郡。二漢因之。兼  
復者三板領郡九。理於此。曹公圍袁尚於鄴。特袁  
置并州。領郡九。理於此。曹公圍袁尚於鄴。特袁

黃作北

太原國并州仍舊晉因之。領郡六。後魏為太  
原郡兼置并州。北齊後周皆因之。隋初廢郡置  
并州。又改為太原郡。大唐為并州。高祖匡隋室  
起義兵。於長壽元年置北都。後復為并州。開元  
十一年改為太原府。天寶元年加號為北京。領  
縣十三。太原漢晉陽縣也。隋文帝移晉陽縣  
水晉陽有龍山蒙山文水漢太寧縣。有陽曲  
孟縣故城在縣東。黃河千里一曲當其陽。故曰  
陽曲。漢陽曲縣。今定襄郡定襄縣是也。後漢移  
置今縣。有乾燭樂平舊樂平郡。清源  
谷。即羊腸坂也。樂平隋置遼州。清源漢榆次縣  
地。隋於古

劉立

臧

魏一作漢

一無下二字

一無下二字

一無下二字

一無下二字

一無下二字

小君

通志

三

梗陽城置今太谷縣西有太谷不漢舊縣晉大

晉城祁氏為七縣以賈辛為祁榆次春秋晉魏

於此漢孟漢舊縣有葦池水壽陽晉舊廣陽漢

艾縣後魏改曰石艾國界又交城有羊腸山隋

改之縣東有故關其險固

昌化郡東至西河郡一百六十里南至太寧郡

北至樓煩郡宜芳縣一百二十里東南到

太寧郡一百五十里西北到樓煩郡宜芳縣二

百二十里東北到太原府三百九十里去

西京一千二百七十里去東京一千三百

石州今理離戰國初趙之離石邑後為秦魏

國之境秦本紀云秦昭王秦為太原郡地二漢

屬西河郡南單于庭即左國城晉屬西河國劉

元海起事於此後石勒置永石郡北齊置懷政

郡後改為離石郡兼置西汾州後周改西汾為

石州隋初郡廢而石州如故煬帝初州廢置石

郡太唐為石州或為昌化郡領縣五離石漢

縣後南單于庭左國城在北有離石水一名定

赤洪水高歡大破爾朱兆於赤洪嶺蓋近此

胡縣西隋置孟門關其地險固平夷臨泉

方山有赤洪水源東

定下一百兩字

州郡冀州下

社

三

范外

三作二  
卷下百界字林有聲

樓煩郡東至定襄郡界三百四十里南至昌化里北至馬邑郡三百里西至榆林界一百八十里郡九十里西南到銀川郡三百里西北到榆林郡九十里東到代郡三百里去西京一千四百里去東京一千二百二十里戶一萬五千六百八十七

嵐州今理宜春秋晉國之分晉滅之後為胡地

有樓煩王居焉其後趙惠文王破樓煩而取其地其後北境屬燕秦二漢為太原郡地晉末陷于劉元海後魏末於其地置嵐州隋煬帝置樓煩郡大唐為嵐州或為樓煩郡領縣四宜芳

有古秀容城即漢汾陽縣屬太原郡積粟合河所產謂之羊腸倉石澄滎委若羊腸焉

汾陽縣地北齊置爭樂漢汾陽縣地有隋煬帝汾陽宮有管岑山劉曜敗處嵐谷

鴈門郡東至安邊郡二百六十里南至太原府五百里西至樓煩郡一百六十里北至

馬邑郡一百四十里東南到常山郡五百四十里西南到定襄郡二百五十里西北到馬邑郡二百五十里東北到安邊郡界三百十里去西京一千六百四十里去東京一千三百三十里戶三萬一千二百五十二

代州今理鴈門縣古唐國之地春秋晉國之分及三

卿分晉其地屬趙趙襄子殺代趙武靈王破樓

煩而置雲中鴈門代郡後北境屬燕秦為太原

鴈門二郡之境漢因之後漢及晉亦同後魏置

秋下百時字

下三作二

五作三

嵐州下

范林

州君

本戶通典卷九十九

古

三作二

不夷必當虎

漢

齊有界字

一無一字

一無一字

三作二

一無一字

一無二字

一無一字

百下百三十三字

一無時字

後一作復

一無上縣字  
馬

梁城繁峙二郡後周置肆州隋文帝改為代州

煬帝初州廢置鴈門郡大唐為代州或為鴈門

郡今郡城後魏所置郡南三領縣五鴈門廣

武縣故城在西南又有故平縣後漢末平城縣

也有一夏屋山趙襄子會代王因殺之於此有句

注山一名五臺漢慮虎縣隋改慮虎音慮虎音繁

寺漢舊縣有庫池河源亭郡故城在今縣東東

魏至代州唐林

定襄郡東至鴈門郡界九十里南至太原府一

至鴈門郡五臺縣三一百五十一里東南到太

原郡界一百三十二里西北到太原府及樓

煩郡一百三十一里東北到鴈門郡二百五

六十一里戶一萬五千三百八十八口七萬七千

忻州今理秀戰國時屬趙秦為太原郡地二漢

因之後魏置肆州後周徙肆州於鴈門郡隋初

置新興郡及雲州後改新興郡為忻州因忻口

煬帝初廢雲州及忻州其地屬樓煩定襄二郡

大唐後分置忻州或為定襄郡今馬邑郡地在

領縣二秀容漢汾陽縣定襄

安邊郡東至上谷郡三百二十里南至常山郡

蕃境無郡縣東南到博陵郡安喜縣四百九

十里西南到鴈門郡三百一十里西北到高

程亭

下字一作四

州郡

杜氏通典百七十九

十五

邑郡四百六里東北到媯川郡四百四十里去西京九百里去東京一千五百里戶一千六百十口一萬八千二百

蔚州今理靈周禮并州川曰嘔夷浸曰涑易嘔夷

水在靈丘縣界涑戰國初屬趙後又屬燕秦漢水在飛狐縣界

晉屬代郡後魏置懷荒御夷二鎮東魏置北靈

丘郡後周置蔚州隋置上谷郡大唐置蔚州或

為安邊郡領縣三靈丘漢舊縣有趙郡飛狐漢

昌縣地飛狐口在縣北即漢之飛狐道通媯川郡懷戎縣又有磨笄山與媯川郡山相連隋置

縣安邊

馬邑郡東至安邊郡四百六十里南至鴈門郡

北至單于府二百五十里東南到鴈門郡

于府三百五十里東北到故雲州二百六十一里去西京一千七百七十里去東京一千三百四十里戶六千三百

三作二

朔州今理善戰國屬燕秦屬代鴈門二郡地漢

為定襄鴈門二郡地後漢屬雲中鴈門二郡漢

末因亂又置新興郡漢末大亂匈奴侵邊自定襄以西盡雲中鴈門之間

遂空建安中魏武王集荒郡之人立新興郡晉懷帝時劉琨表以鮮

卑倚盧為大單于封代公徙馬邑即其地也其

後稱魏建都于今郡北兼置懷朔鎮及遷洛後

遂於郡北三百餘里置朔州葛榮之亂又廢北

朔州下

程亨

小君

社稷通考百七十九

共

齊復置朔州隋初置總管府煬帝初府廢置代郡尋屬馬邑郡後魏初雲中在郡北三百餘里

西南新城一名平城也後移於馬邑即今郡城也

馬邑郡領縣二善陽有秦馬邑城武州塞即

桑乾郡北齊廣安郡馬邑

有紫河發源於此

雲中郡東至桑乾郡界一百六十里西至末大郡五十

里北至長城蕃界三百里東南到榆林郡四

百里西南到神堆壩九十里西北到却蕃柵

去西京二千七百里東到阿谷蕃界三百四十

里元三千九百六十

口七千九百三十

雲州今理雲戰國屬趙秦置雲中郡二漢因之

新興郡後魏道武帝自雲中徙都平城

此今雲中今馬邑郡北平城即置代尹自天興元

至孝文帝太和十九年遷洛陽後改代尹為萬年尹隋初屬馬邑郡大唐

置雲州或為雲中郡領縣一雲中漢舊縣隋

白登山白登臺漢高祖初破匈奴被圍於此有

故高柳城參合陂後魏盛樂縣亦在今郡界單

于臺在今縣西北百餘里漢孝武元封元

單于府東至一百二十里西至南至榆林郡

北至百五十里西南到

里去西京二千二百五十里去東京二千

里戶二千一百二十

十萬三千

破一作故

屯一作宅  
永大一作東天

冀州下

登封



像一作象

好下有為字

小君

杜氏通典卷五十九

七

單于大都護府戰國屬趙秦漢雲中郡地大唐  
龍朔三年置雲中都護府又移瀚海都護府於  
磧北瀚海都護舊曰二府以磧為界麟德元年  
改雲中都護府為單于大都護府領縣一

河有長城有金河上城紫河及像水

風俗

冀州堯都所在壇域充廣梁州境宇雖遐遠而

州最山東之人性緩尚儒仗氣任俠太行恒而

鄴郡高齊國都浮巧成俗自北齊之滅衣冠士

是商販及樂戶移實郡郭由人多遷關內惟伎巧

而河東魏晉以降文學盛興魏豐樂侯杜君繼

官親執經教授中化閭井之間習於程法并

州近狄俗尚武藝左右山河古稱重鎮韓信曰

代天下精兵處後漢末天下擾亂高幹為并州

刺史牽招說幹曰并州左有恒山之險右有大

河之固北有強胡河之固北有強寄任之者又文武兼資焉

又作必

冀州下

去式通典卷五十九

卷五十九

杜氏通典卷第一百八十

唐京兆杜佑君御纂明御史後學李元陽仁甫校刊

州郡十

古兗州今置郡十縣

靈昌滑州七縣白馬

濮陽濮州五縣鄆城

齊陽齊州五縣盧阿

魏郡魏州十縣臨黃

朝城朝城冠氏

昌樂昌樂魏陶

齊

杜氏通典卷第一百八十九

張一

博平博平城 博平堂邑 高唐

東平東平城 東平鉅野 壽張

平原平原城 平原安陵 陽信

樂安樂安城 樂安商河 陽信

景城景城 景城長蘆 樂陵

清河清河 清河臨清 武城

九縣九縣 九縣宋城 經城

古兗州

禹貢曰濟河惟兗州東南據濟水西北距河

九河既道河水分為九各從其道 雷夏既澤澤在雷澤縣言此澤

沮會同雷夏澤名在今濮陽郡雷澤縣言此澤

音千厥土黑墳墳起也 其草絲其木條條悅茂

音遙浮于濟浮于濟水 達于河具注序曰篇澤水在

于汶達于濟汶水出今魯郡萊蕪縣 舜置十二

牧充其一也周禮職方曰河東曰兗州其山岱

泰山今野澤在今川曰河洑

浸曰盧維盧水在濟陽郡盧縣 維水在今高其

注會同倒

餘作余

有一有泉字

沂一作沛

兗州

張氏榮刊

魚

是一作也

部

州君

杜氏通典

利蒲漁人二男三女畜宜六擾六畜穀宜四種  
 言陽精端端故其氣殲殺也其在天文營室東  
 壁則衛之分野漢之東郡及魏郡之黎陽皆其  
 陽之西北境博平兼得魏宋齊趙之交漢之酸  
 靈張今之西境宜屬魏漢之東平及東郡之西昌  
 壽張今東平及漢陽之高城重合陽信平原今濟陽  
 之東南境平原樂安景城之南境北平之東境  
 皆宜屬齊漢之北境景城之北境渤海郡南至浮水秦  
 今清河博平之北境景城之北境皆宜屬趙  
 平天下置郡此為東郡魏郡博平皆屬是石碭郡  
 之東北境今東齊郡之北境樂安郡鉅鹿上

郡之東境今清河景漢武置十三州此為兗  
 州領八郡後漢並因前代理昌邑今魯是魏晉亦置  
 兗州領八郡國八理稟丘永嘉之後陷於石勒宋  
 武平河南又得其地置兗州領六郡初理滑臺今  
 靈昌郡瑕丘今魯郡縣自二漢以後立兗州非  
 悉是古州疆域所領郡國東境兼入青州之地  
 西境則入荆宋末其地入後魏自後分割不可  
 詳焉大唐分置十五郡此為河南道靈昌濮陽  
 等郡皆是也河北道清河魏郡  
 博平原樂安景城等郡是也  
 靈昌郡東至濮陽郡二百二十里南至陳留郡  
 至汲郡一百二十里西至濟陽郡二百五  
 十里西南到滎陽郡二百八十里西北到汲

齊州

表

六一作三

二作三

城一作城

下東一作津

東一作南

州

郡一百三十里東北到鄴郡二百一十里去西京一千三百六十里去東京五百一十里去

滑州今理白其地得豕韋氏之國豕韋氏彭姓

後陸終第二子春秋時屬衛戰國亦屬衛其西

境屬魏秦二漢置東郡晉為陳留濮陽二國宋

武平河南置兗州以為邊鎮晉領郡六武帝於此

慕容超之後盡得河後屬後魏亦為東郡其域

臺城甚固宋文帝遣將王隋初置杞州後為滑

州又改為兗州尋廢兗州置東郡大唐復為滑

州或為靈昌郡領縣七白馬漢舊縣也春秋

遷于楚立又遷于帝位有匏子堤黎湯津一

守白馬津鄆生云酸棗秦拔魏置縣漢因以其

將淳于瓊宿為巢在縣東南立壁以拒曹公紹

此胙城漢南燕縣古南燕國姑姓後曰東燕左

結其說反靈昌漢縣東韋城古系衛南曹文公

此位即匡城漢長垣縣古匡邑故城在今縣南匡

也又有漢長羅縣故城在今縣東

濮陽郡東至東平郡一百八十里南至濟陽郡

北至魏郡一百六十里西至靈昌郡二百二十里

去西京一千五百八十里去東京七百三十里

美祥

五里戶五萬二千六百九十

濮州今理郵城顓頊及昆吾氏之墟也故謂之

帝丘今濮陽縣也昆吾春秋及戰國初為衛國

之都春秋經曰衛後為宋所侵盡亡其邑獨有

濮陽秦滅濮陽置東郡二漢屬東郡濟陰二郡

地晉分置濟陽郡濮陽國兼置兗州領郡國八

後魏為濮陽郡後周因之隋文帝初郡廢後置

濮州煬帝初州廢以其地分入東郡東平濟北

三郡大唐復置濮州或為濮陽郡領縣五鄆

城漢舊縣也魏陳王植雷澤漢邨陽縣郭緣生

縣

述

濮州在濮陽縣北亦古邱伯國也臨濮傳宋人

入盟於清范漢舊縣春秋時晉濮陽昆吾之墟

亦曰帝丘衛自楚丘遷於此城詩云爰有寒泉

在浚之下寒泉在縣東南浚城在漢武帝塞河

匏子曰沈白馬玉璧將軍

濟陽東至魯郡三百八十里南至東平即一

平郡七十里東南到魯郡三百里西南到濮

陽郡二百四十里西到濟南郡二百六十八

里東北到博平郡九百八十里去西京一十八

萬六千九百七十一

濟州今理戰國初齊趙之境秦屬東郡漢末屬

東郡太山二郡地後漢屬東郡及濟北國晉為

十  
一本濟陽作博平  
博平作濟陰

七作九

兗州

兗州

五

兗州

州君

本以通此

五

濟北國宋為濟北郡後魏因之隋初置濟州場

帝初復為濟北郡大唐武德四年平王世充改

為濟州或為濟陽郡今郡理即古碭城沈約

城故以為名即漢荏平縣也碭領縣五

苦高反音敖荏音助蘇代說燕王曰齊有長

縣有長城東至海門也漢臨邑縣故城在今縣

東即馬防巨防即防門也漢臨邑縣故城在今縣

也有盧水平陰漢肥城縣故城在今縣東南

故長城首起縣北又有巫山一陽穀漢順昌

名孝堂山即郭巨墓又有巫山一陽穀漢順昌

阿春秋時齊之柯邑漢舊縣也又有漢穀城縣

日吾山平鉅野溢謂此山一名吾山漢武

穀城山張良墓黃石之地長清漢盧縣城

魏郡東至武水郡一百三十里南至濮陽郡一

魏州今理二貴鄉夏觀扈之國春秋晉地戰國時

屬魏秦屬東郡二漢屬魏東二郡地二漢魏晉

後魏因之後周置魏州隋改為武陽郡大唐武

德四年討平竇建德改置魏州龍翔二年改為

冀州改冀州仍置大都督府其魏其博棣滄尋

充州

武郡作博平郡武水縣

三作二

到以下一作廣平郡平

上魏一作衛

下陽上者東字

若陽

一無畔字

穎頊  
墳下有葬字

州郡

魏郡

六

復舊開元二十八年九月刺史盧暉後通齊渠  
製樓百餘間以或為魏郡領縣十  
貯江淮之貨或為魏郡領縣十  
也有屯氏河大河元城  
故瀆谷曰王莽河元城  
消之處麓音官陶漢舊  
鹿贖此忍及舍陶漢舊  
于河上莘漢東武陽平  
是也漢舊縣隋新置  
水楊帝引通濟  
渠亦名御河  
九嶺其陰今名廣陽山  
帝善葬處

冠氏

博平郡東至濟南郡二百九十里南至濰陽郡  
清河郡百三十里西至魏郡  
南到魏郡冠氏縣八十六里西北到清河

博州今理聊  
春秋時齊之西界聊攝地也戰國

時為衛齊趙三國之交秦屬東郡漢為東郡平

原清河三郡境後漢屬東郡平原二郡地晉屬

平原國宋分置魏郡後魏因之其後置冀州隋

初廢後置博州煬帝初州廢以其地屬武陽郡

大唐復置博州或為博平郡領縣六聊城舊漢

熊森

冀上有南字

兖州

魏郡

七



陽一作陰

到魯郡二百九十里

上陽一作陰

平上一有濟陽郡字

一無十一二字

七一作一無十一

武水

漢陽平縣地。隋改今縣。

東平郡

東至魯郡二百里。南至濟陽郡三百五

十里。西南到濟陽郡四百里。西北到濟陽郡

西京一千里。東北到平陰縣界五十里。去

戶四萬二千七百五十一口。

鄆州

春秋時為魯之附庸。須句國也。傳左

須句是也。戰國時屬宋。秦屬碣石郡。漢屬東郡。

東平國地。後為東平國。晉宋後魏並因之。後周

宣帝置魯州。尋廢。隋文帝置鄆州。煬帝初為東

平郡。須句縣。大唐為鄆州。或為東平郡。領縣五

須昌

古須昌國。有梁山。後無鹽縣。故城在今

此鉅野。有大野澤。一名鉅野澤。爾雅。十藪。魯

張漢壽良縣。光武叔父。各良故改之。有梁山。城

左傳云。晉人執季文子於茗宿城。

平原郡。東至樂安郡二百里。西至信都郡二百里。

北至景城郡二百里。西南到清河郡二百里。西

到信都郡三百三十里。東北到景城郡二百

一千里。去西京一千里。戶七萬八千二百

德州。今理安。春秋及戰國皆屬齊。秦置齊郡。漢

高帝分置平原郡。後漢因之。晉為平原國。宋為

漢

地作也

正一作二

兗州

上

熊森

九

本以通共百

平原郡。後魏後周並為平原郡。隋初廢。後置德州。煬帝初復為平原郡。大唐武德四年平竇建德。復置德州。其後或為平原郡。領縣七。安德

漢舊縣。又有漢高縣。故城在西北。又有漢重安。平縣。故城亦在西北。古馬頰。覆補二河在此。

陵。漢循陵。平原。漢舊縣。又有漢郿縣。蓻。漢條縣。故城在今縣東北。觀津縣。平昌。漢舊縣。將陵。漢安

封為條侯。又漢有觀津縣。平昌。漢舊縣。將陵。漢安。故城在今縣東北。蓻。音條。

地。長河。舊云廣。樂安郡。東至海二百二十里。南至淄川郡二百

里。西至平原郡二百四十里。北至

景城郡二百五十里。東南到北海郡三百一

十里。西南到濟南郡三百四十里。西北到

城郡二百三十里。東到北海郡九十里。西

去東京一千三百七十里。去東京一千三百

七十里。去東京一千三百七十里。去東京一

千三百七十里。去東京一千三百七十里。去

東京一千三百七十里。去東京一千三百七十

里。去東京一千三百七十里。去東京一千三百

七十里。去東京一千三百七十里。去東京一

千三百七十里。去東京一千三百七十里。去

東京一千三百七十里。去東京一千三百七十

里。去東京一千三百七十里。去東京一千三百

七十里。去東京一千三百七十里。去東京一

千三百七十里。去東京一千三百七十里。去

東京一千三百七十里。去東京一千三百七十

里。去東京一千三百七十里。去東京一千三百

也一作也

三作二

一無下十字

樂安一在樂陵下

一本高作滴。滴作商。非

五一作三

六

二

揚德刊字

棣州。今理厭。春秋戰國屬齊。秦為齊郡之地。漢

屬平原。渤海千乘三郡地。後漢為平原郡。樂安

國。晉為樂安樂陵二國地。宋為樂陵郡。後魏又

為樂安樂陵二郡地。隋屬渤海郡。大唐武德四

年又分置棣州。或為樂安郡。領縣五。厭。次。漢

縣。又為商河。漢勃縣。勃音力。陽信。漢舊

蒲臺。漢沃縣。景城郡。東至海一百八十里。南至平原郡二百

里。西至河間郡一百二十里。北至

范陽郡五百七十里。東南到樂安郡二百

三十里。西南到信都郡三百五十里。西北到文

安郡二百六十里東北到北平郡一千五百里去西京二千三百一十里去東京一千三百八十五里戶十一萬八千六百七十八口七十萬二千三百

滄州今理清池縣春秋戰國時為齊趙二國之境秦

鉅鹿上谷二郡地漢高帝置渤海郡後漢因之

晉亦然宋文帝置樂陵郡孝武分置渤海郡後

魏因之太武帝初改渤海郡為滄水郡孝文帝

時復舊至孝明帝分瀛冀二州置滄州及浮陽

樂陵安德三郡隋初郡廢後以其地置隸州場

帝改為滄州尋為渤海郡大唐為滄州或為景

郡領縣十二清池漢浮陽縣地長蘆漢戶

戶縣一有地字

景城漢舊縣故城在今縣東又曰鹽山齊無隸

故城漢高城縣景城漢舊縣弓高漢舊縣饒安漢安董

津北河南皮漢舊縣章武有北東光漢舊縣故胡

臨津漢章武縣無棣古齊境北至無棣在此

縣取縣南無棣溝為名宋徽元年薛大鼎為刺史其溝隋末填廢鼎奏開之外引魚鹽於海百

姓歌曰新河得通舟楫利直達滄海魚鹽至向日徒行今聘駟美哉薛公滂澤被周禮曰川曰

清河郡東至博平郡一百三十里南至魏郡二百一十里西至鉅鹿郡二百四十里北

至信都郡一百二十里東至鉅鹿郡二百四十里

三十里西南到廣平郡曲周縣一百三十里

六十里到信都郡九十一里東北到平東郡一百

兖州

楊德刊

下胡作古

北

正字一本作此

白作昔日作曰滂  
澤作得滂是非

原

任作岷

逢作逢下同

一無界字  
逢一作逢

復下有置字 州廢

百九十里 戶十一萬一千五百

貝州今理清河縣充冀二州之域河自大佐山北過

檢地志云枯峯渠在又按經城縣界在郡經城縣界北入信都郡界

乃在津水之東古充州之域即此地界也春秋時

屬齊其後屬晉七國特屬趙秦為並鹿郡漢分

置清河郡後漢為清河國晉因之後魏北齊並

為清河郡後周因之兼置貝州隋初郡廢煬帝

復清河郡而州廢大立居為貝州或為清河郡領

縣九清河漢舊縣後漢桓帝改為清河郡

縣應助曰齊侯田于北齊郡博昌縣西

城漢東武城縣七國時趙封平原君勝

南漢東陽縣有後臨清漢清縣經城

信都郡南夏津宋城漢廣宗縣也漢界橋在

宮縣界歷亭漢東陽縣

風俗

兗州舊疆界于河濟地非險固風雜數國魏晉

趙五國秦漢以降政理混同人情朴厚俗有儒

學及西晉之末為戰爭之地三百年間傷夷徧

甚自宇宙內平一又如近古之風焉

古青州

今置郡府七

古青州目錄一本在  
卷首古交州目錄下

青州

止氏通典二百八十

上

吳爾

花

州

古北海青七縣

益都 壽光 臨朐

北海 千乘 臨淄 博昌

濟南八縣

歷城 章丘 臨淄 齊東

臨淄 豐齊 禹城

淄川五縣

淄川 鄒平 濟陽 長山 高苑

高密四縣

諸城 高密 安丘 膠水

東萊四縣

掖 即墨 昌陽 膠水

東牟四縣

蓬萊 黃 牟平 文登

安東府

古青州

禹貢曰海岱惟青州

孔安國以為東北據海而南距岱此則青州之界東

一無是字

也禹夷既略維淄其道

禹夷地名即陽穀所維在也略言功用也

二水名皆復古道維水出今高縣厥土白墳海瀕

密郡莒縣維山淄水今淄川縣萊夷作牧

畜牧今舜分青州為營州皆置牧

置營州其遼東之地安東周以徐州合青州其

府宜禹貢青州之域也州其山曰沂

澤名今川曰淮泗浸曰沂沭

睢陽郡沭陽縣沭音述其

青州

士氏南

三

長

若作音

山

猪作雞

州

利蒲魚人二男二女畜宜猪狗穀宜稻麥蓋土

居少陽其色為青故曰青州在天官虛危則齊

之分野漢之淄川東萊郡高秦平天下置郡

此為齊郡今北海濟南淄川東瑯琊之東境今

密郡也秦亂項羽宰割天下以其地為

國曰膠東以田氏為王理即齊臨淄今北海郡

也濟北博陽諸之三齊漢武置十三州此亦

為青州有六郡國後漢因之領郡國五理臨淄魏

晉亦因之領郡國六晉又置平州領郡國五理昌懷

帝未沒於石勒慕容皝及慕容恪滅冉閔趙青

州至符氏平燕復有其地及符氏敗後刺史符

朗以州降晉晉以為幽州以辟閭渾為安帝時

平州又陷於慕容垂其青州又為慕容德所據

復改為青州慕容超移青州於東萊後為劉裕所克復置

青州刺史鎮廣固平州自慕容垂後又沒於

馮跋旋為後魏所有其青州宋分為青冀二州

九青領郡九理臨淄冀領郡後入後魏其後分析

不可具舉大唐分置十五郡此為河南道北海

淄川東河北道今安

萊高密東至東萊郡界二百一十六里南至高

北海郡密郡三百四十五里西至淄川郡一百

李福保

郡此當作部

二十里北至樂安郡界二百四十八里東南到樂安郡三百一十九里西南到淄川郡一百里西北到樂平郡三百一十九里東北到海一百八十八里去西京二千四百六十里去東京一千六百七十里戶六萬九千七百四十五口四十二萬一千二百

今之青州

理在益都縣

少皞之代有爽鳩氏虞夏時

有季荊

任側反

湯末有逢公伯陵

逢音蒲江反

殷末有

蒲姑氏皆為諸侯國於此地周成王時蒲姑氏

與四國作亂成王滅之以封太公是為齊國所

謂營丘後徙都臨淄亦其地

今臨淄縣

秦屬齊郡漢

置北海郡晉為北海樂安二國之地兼置青州

領郡國五

永嘉末陷於石勒

冉閔亂段龕據之慕容恪攻圍數月

聰一作聰

數一作四

陽上一有東字

隋上一有文帝二字

白

而其後南燕慕容德建都於此慕容德初遷於

清齊沃壤號曰東秦土方二千里四塞之固負

險峻足為帝王之都從之至慕容超宋置青州

宋武帝來伐超固守攻圍七月而拔之宋置青州

領郡國後入後魏又置青州宋將沈文秀為青

帝初州廢置北海郡大唐為青州或為北海郡

領縣七

益都

漢廣縣魏置益都縣晉廣固城

甚廣固名

北海

漢營陵縣後漢置臨淄縣

有牛山愚

壽光

漢舊縣古紀國城在縣

昌縣後唐改有

博昌

漢舊縣古伯氏

濟水時水海浦

博昌

漢舊縣古伯氏

李福保

濟南郡 東至淄川郡三百里 南至魯郡三百三十四里 西至博平郡三百九十八里 北至樂安郡三百五十三里

東南到魯郡四百四十五里 西南到濟陽郡三百六十六里 西北到平原郡二百四十五里 東北到樂安郡二百四十里

去東京一千一百八里 去東京一千三百四十五里

戶六萬二千四百三十七 口三十五萬八千八百

齊州 今理歷 春秋戰國並屬齊 秦屬齊郡 漢韓

信伐齊至歷下 卽其地也 文帝分置濟南 景帝

改爲濟南郡 樂安郡 後周亦有濟南郡 隋初廢

煬帝初置齊州 大唐復爲齊州 或爲臨淄郡 後

改爲濟南郡 領縣八 歷城 漢舊 臨濟 亭山

章丘 漢陽丘縣 隋 豐齊 禹城 古祝國 漢祿

改爲章丘 改爲章丘 何縣 唐改爲

臨淄 漢舊 全節

淄川郡 東至北海郡一百二十里 南至魯郡三百七十里 西至濟南郡二百里 北至

東南到琅邪郡五百五十里 西南到濟南郡三百里 西北到

去東京一千四百四十七里 去東京一千三百五里

戶四萬二千八百八 口二十四萬一千三百

淄州 今理淄 禹貢曰維淄既道 卽其地也 春秋

戰國皆齊地 秦屬齊郡 漢屬濟南 樂安二國地

又置淄州國 晉屬樂安國 後魏置東清河郡 北

齊廢之 隋置淄州 煬帝初併其地入齊郡 大唐

復置淄州 或爲淄川郡 領縣五 淄川 漢般陽

復置 淄川 漢般陽 隋改

舊縣下二有有華不注 山左傳云晉師逐齊侯 三周華不注其山直上 加華二十四字 臨淄下

後上在地字

亭山一在全節下下 有漢平陵縣也 四字注

丘縣下二有地字 漢隋 改爲章丘五字 一作有東

陵山盜死處 豐齊下 一有漢山在縣天寶初

改八字注 古祝國 作漢 高縣故城在西唐改爲

禹城縣 一作天寶初改 春秋時亦曰祝阿 猶古

東柯後復爲東阿 臨 邑注 一作漢酒陰縣故城

在西 全節下 有春秋 時譚國城在縣西南 漢

臺縣故城在今縣北 則 漢已來平陵 川

縣也 貞觀中 都督齊王濠州及土人

李君求據縣不從 自是 改名全節五十一字注

二國下一有之字

以下異同甚多不可勝書



淄川縣有淄水萊長山漢於陵縣陳仲子隱處  
蕪縣故城在東南唐改為長山縣有長白  
山因以高苑漢舊縣鄒平漢舊縣濟陽本北齊長樂  
縣唐置齊陽

高密郡東至東萊郡三百七十里南至東海郡四百七十二里  
西至琅琊郡三百七十里北至北海郡三百四十五里

東南到海一百八十里西南到琅琊郡三百七十里  
西北到北海郡三百三十二里東北到東萊郡膠水縣界

去東京一千八百六十九里  
去西京一千九百八十里  
戶二萬六千九百八十四

密州今理諸戰國屬萊州秦屬琅琊郡漢屬高密

國城陽國地後漢屬琅琊郡北海國地晉屬城

陽郡後魏復置高密郡後置膠州隋初為密州

煬帝後改為高密郡大唐因之領縣四

諸城漢諸縣隋諸城莒古莒子國高密漢舊縣晏平仲所

食之邑有安丘漢舊縣

東萊郡東至東牟郡四百里南至高密郡三百六十里  
西至海二十九里北至海五十里

東南到海二百五十里西南到北海郡界二十九里  
西北到海二十一里東北到東牟郡四百里

去西京一千七百六里  
去東京一千八百五十三里  
戶二萬六千九百四十六  
口十五萬八千三百三

萊州今理掖縣春秋時萊子國也禹貢萊夷齊侯遷  
萊子子鄉在齊國之東故曰東萊戰國屬秦齊屬

齊郡兩漢為東萊郡晉為東萊國宋為東萊郡

一無時字  
頁下有一日字  
在上有一五字及三字

一無後字  
高上一有耶耶三字

青州  
土記通典卷八  
二六  
唐蓬

少郡

本戶通里百

三

後魏復為東萊郡。後置光州。隋改為萊州。煬帝改為東萊郡。大唐為萊州。或為東萊郡。領縣四。

掖 漢舊縣有萬里沙 膠水 即墨 漢舊縣以其地臨墨

水故曰昌陽 漢舊縣

東牟郡 東至文登縣東海四百九十里 南至東萊郡昌陽縣二百十里 西北到海四里 西南到東萊郡四百里

東南到文登縣東海四百六十里 東北到海五里

去西京三千一百二十里 去東京三千三百七十里

戶二萬一千八百二十五 口十一萬五千六百六十二

登州 今理蓬萊縣 春秋牟子國也。戰國屬齊。秦屬齊。

漢以下並屬東萊郡。唐武后分萊州置登州。

東萊郡領縣四。蓬萊 漢黃縣地武帝置

因築城以為名唐神龍初置蓬萊縣文登 古不夜城漢置不夜縣北齊始置文登縣有文

以爲名黃 漢舊牟平縣

安東府 東至越喜部落二百五十里 南至柳城郡界九十里 西至契丹界八十里 北至渤海一千九百五十里

東南到契丹衙帳二千里 西南到魚胞柵五十里 西北到契丹界八十里 東北到契丹界八十里

去西京五千三百二十里 去東京四千四百四十里

安東大都護府。舜分青州為營州。置牧宜遼水

之東是也。春秋戰國屬燕。秦立遼東郡。漢因之。

東通樂浪。本朝鮮國。武帝元封三年。朝鮮人斬

青州

石伯堯

里

大武下有字

淄州以下至此與別本大異

國下有並  
秦以下八字一作秦二  
漢曰遼東郡  
本以下至之東一本細書  
作注本上有樂浪二字細

書武帝作漢

漆一作連

淵一作文懿

魏下有鬼胡罪及四字  
後魏以下至十四  
本無是非

其王而降以其地為樂浪玄菟等郡後又置帶  
方郡並在漆水之東晉因之兼置平州領五郡  
此自後漢末公孫度自號平州牧及其子康康  
于淵並擅據遼東東夷九種皆服事之魏置東  
夷校尉居襄平而分遼東昌黎玄菟帶方樂浪  
五郡為平州後還合幽州及淵滅後有護東夷  
校尉居襄平晉咸寧二年分昌黎遼東玄菟帶  
方樂浪等郡國五置平州以慕容廆為刺史屬  
永嘉之亂為眾所推及其孫儁移都後魏時高  
于薊其後慕容垂子寶又遷於和龍  
麗國都其地大唐總章元年李勣平高麗得城  
百七十六分其地為都督府九州四十二縣一  
百置安東都護府於平壤城以統之爾其會渠  
為都督刺史縣令上元二年徙遼東故城儀鳳

二年又徙新城聖曆元年更名安東都護府神  
龍元年復故名開元二年徙于平州天寶二年  
又徙于遼西故郡城至德後廢領羈縻州十四

風俗

青州古齊號稱強國憑負山海擅利鹽鐵管仲

師曰我齊東至于海西至于河南至于穆陵北  
至于于無棣穆陵山在今鄒郡沂水縣界無棣  
今景城郡縣又燕王謂蘇秦曰吾聞蔡地清濟  
濁河可以為固長城巨防可以為塞今濟陽郡  
盧縣界有防門山太公用之而富人管仲資之  
又有長比東至海

以興霸人情變詐好行機術豈因輕重而為弊  
乎固知導人之方先務惟以誠信漢高帝嘗

青州

石伯堯

比作地

齊

口舌得官。又汲黯斥。逮于漢氏。封立近戚。漢初公孫弘。齊人多詐也。說高帝曰。齊東有瑯琊。即墨之饒。南有泰山。之固。西有濁河之險。北有渤海之利。隔懸千里。齊得十二焉。故號東西。武帝臨極。儒雅盛興。晉惠秦非親子弟。勿王。之後淪沒。僭偽慕容。建國二代而亡。今古風俗。頗革。亦有文學。大唐初立都督府。乃命親王鎮之。

一本大唐作國。無乃字

之下有後漢氏之制。信可取也。九字

古徐州目錄一本在卷首。古青州目錄下

古徐州

今置郡府五

彭城

徐七縣

臨淮

泗六縣

魯郡

兗十縣

沛符

滕蕭

宿遷

連水

金鄉

任城

東海

海四縣

瑯琊

沂五縣

沐東

陽海

古徐州

禹貢曰海岱及淮

惟徐州

東至海。北至淮。

淮沂其

又蒙羽其藝

淮沂二水。已理蒙羽二山。皆可種

藝。蒙羽二山。皆可種

藝。蒙羽二山。皆可種

海郡胸山縣

淮水出瑯琊郡沂水縣。是也。

淮水出瑯琊郡沂水縣。是也。

淮水出瑯琊郡沂水縣。是也。

木漸苞

漸苞。言相

漸苞。言相

漸苞。言相

羽畎夏翟

翟。雉之羽。可為旌。

翟。雉之羽。可為旌。

翟。雉之羽。可為旌。

在魯郡

浮于淮。泗。達于河。

入於河也。

亦舜十

疑下有土字

徐州

土

七

范貴

隋作徐

臨一作宜無宋字

境下有皆字

今郡一作是也

徐一作餘

三石當作五 郡一作評

與壽春郡壽春縣界

一本徐有今之二字無今字

宋本倒

二牧之一。周併徐州屬青州。今分入兗州之域。

蓋取舒緩之義。或云因隋立以為名。在天文奎

婁則魯之分野。漢之東海南有泗水。至淮得淮

今魯郡之東南境及瑯琊之南境。兼得宋齊吳

東海臨淮之北境。皆其地。慮音閭。兼得宋齊吳

之交。漢之楚國山陽今瑯琊秦山之北境。皆

臨淮之北境。宜屬齊。漢州瑯琊秦山之北境。皆

水。今臨淮彭瑯琊之西境。瑯琊今瑯琊海等郡。漢

文加置東海郡。漢武帝置十三州。還以其地為

徐州。領四郡。後漢並因前代。淮郡於今臨。魏晉亦

自徐州。領郡國七。理自元帝渡江。徐州所得唯

半而已。徐並沒。宋初因之。領郡十三。明帝初地

入于後魏。其後不可詳焉。大唐分置十三郡。此

為河南道。彭城臨淮魯郡。東至臨淮郡三百七十里。南至淮水中流四百四十一里。

彭城郡。西至譙郡五百里。北至魯郡三百四十里。

東南到臨淮郡三百六十里。西南到譙郡五百里。

西北到魯郡三百六十里。東北到瑯琊郡三百五十四里。

去西京二千九百九里。去東京一千二百五十七里。

戶六萬六百七十。口四十五萬六百七十七。

徐州。今理彭。古大彭之國。春秋戰國為宋地。春秋

經曰。圍宋彭。後屬楚。謂之西楚。項羽建都于此。

秦屬泗水郡。漢屬楚國沛郡地。後漢及晉並為

徐州。

十一作七池作也

同作於此

涇一作經

師

夏下者與記去三字

陳

一無古字  
以下與一本全異

縣分界

里字可刪

上國下有之字

四一有國字

小郡

杜氏通典卷一百一

三

范貴

彭城國晉立徐州以為重鎮領郡十宋因之

二領郡十又為彭城沛二郡地文帝元嘉中王玄

整襟衛周固又自淮以襄陽以北涇塗三千

達于濟岱六州之人三十萬戶常得全安實由此

鎮後魏大將尉元上表曰彭城宋之要蕃南郡

由來非故所能拔言其險固也後魏得之置徐

州兼立東南道行臺後周立總管府破陣軍於

悉梁擒吳明儼隋改彭城郡大唐為徐州或盛

彭城郡領縣七彭城沛古大彭國有淚水泗水

戲馬沛漢舊縣有泗水高祖置酒滕古小邾子

臨淮郡東至淮陰郡一百九十里南至淮一里與淮陰郡

東南到淮陰郡盱眙縣淮水中流為界西南到鍾離郡一百二十里

去西京二千三百八十八里

去東京一千五百四十五里

泗州淮縣古徐州地春秋為魯國地戰國魯

宋吳三國之境秦屬泗水郡漢屬臨淮東海沛

三郡地後漢以其地合於下邳國兼置徐州領

於此宋為南彭城下邳二郡地後魏亦為下邳

郡兼置南徐州東魏改為東楚州後周改為泗

州隋改為下邳郡大唐為泗州或為臨淮郡領

徐州

杜氏通典卷一百一

三

范貴

一本下印在宿遷下  
在徐城上

上充上有今之二字  
無

鄒一作郛非

是上音誠字

縣一作郡

八上一有國字

縣六。臨淮唐景德三年移理徐宿遷連水

下邳徐城東虹

魯郡東至邳郡三百八十二里南至彭城郡三百九十六里

東南到彭城郡三百六十里西南到睢陽郡四百七十里

西北到東平郡一百九十里東北到濟南郡三百五十里

去東京一千九百五十八里

兗州今理瑕古少皞之墟也禹貢徐兗二州之

域任城龔丘縣即兗春秋及戰國並魯國亦邾

國之境邾國黃帝之後陸終之子曹姓所封也

後所封蓋陸終有六子各為國也後亦為宋齊

所得東嶽泰山在焉秦為薛縣漢高后更為魯

郡及泰山山陽郡地後漢為任城國山陽泰山

郡地兼置兗州領郡八晉改為魯郡宋為泰山

高平魯三郡地及兗州領郡六後魏亦為魯郡

北齊改為任城郡隋初置兗州領郡六後魏亦為魯郡

大唐初偽魯徐圓朗都之剋平復改為兗州後

為魯郡領縣十一瑕丘漢舊金鄉漢東緡縣

鄉因山任城鄒古邾國漢舊縣曲阜周武王

且是為魯國漢復為縣隋改曲阜因中都漢平

唐改為方輿漢舊泗水魯下邑漢置下乾封

中都

龍龔丘 漢寧鄉縣 隋改爲龔丘 萊蕪 漢舊縣

東海郡 東至東海縣水路十九里 南至臨淮郡五百四十里 西至臨淮郡下邳縣五百五里 北至高密郡四百七十二里

東南到臨淮郡連水縣二百五十七里 西南到沐陽縣百六十三里 西北到琅邪郡二百三十二里 東北到東海縣界八十里

去東京二千五百八十七里 去東京一千七百六十九里

戶二萬七千五百二十二 口十七萬三千七百二十四

海州 今理胸山縣 春秋及戰國爲魯之東境 後屬秦

爲薛郡地 後分薛郡爲郟郡 漢改郟爲東海郡

後漢及晉因之 宋亦然 兼僑立青冀三州 梁置

南北二青州 後入後魏 東魏改爲海州 隋改爲

東海郡 大唐爲海州 或爲東海郡 領縣四

胸山 後周縣 有秦始皇立石 東海 懷仁

沐陽

瑯琊郡 東至東海郡二百三十二里 南至臨淮郡六百百里 西至魯郡三百八十二里 北至北海郡四百五十一里

東南到東海郡二百三十二里 西南到彭城郡三百五十四里 西北到淄川郡五百二十里 東北到高密郡三百七十里

去東京二千二百五十一里 去東京一千四百三十五里

戶三萬二千三百五十二 口十八萬五千三百八十四

沂州 今理臨沂縣 春秋時齊魯二國之地 戰國屬齊

魯二國之境 秦瑯琊郡 漢爲東海瑯琊二郡地

後置瑯琊國 魏晉亦置瑯琊國 宋爲瑯琊郡 齊

不得其地 後魏置北徐州 後周改爲沂州 隋復

徐州

上代通典卷一百一十

三

魯參貴

之一作而不改



一本承在費上  
徐州以下至此與別本  
大異

國一作地

爲瑯琊郡。大唐爲沂州。或爲瑯琊郡。領縣五。  
臨沂漢舊縣有沂水沂水隋縣有穆陵山齊南界  
超不能費古費國有蒙山新太東承  
據故敗費山東蒙山  
風俗  
徐方鄒魯舊國。漢興猶有儒風。自五胡亂華。天  
下分裂。分居二境。充被傷殘。彭城要害。藩捍南  
方。必爭之國。常置重兵。數百年中。無復講誦。况  
今去聖久遠。人情遷蕩。大抵徐兗其俗畧同。

杜氏通典卷第一百八十一

杜氏通典卷第一百八十一

唐京兆杜佑君卿纂 明御史後學李元陽仁甫校刊

州郡十一

古揚州上今置郡府十

廣陵揚七縣江都揚子海陵高郵

淮陰楚五縣山陽鹽城天長盱眙

鍾離濠三縣鍾離定遠

壽春壽五縣壽春安豐霍丘

永陽滁三縣清流全椒

歷陽和三縣歷陽烏江

州郡揚州上

杜氏通典卷一百八十一

劉友

小  
本

廬江廬五縣合肥  
慎巢

同安舒五縣懷寧  
舒城望江

蕪春蕪四縣蕪春  
黃梅廣濟

弋陽光五縣定城  
光山固始

宣城宣十縣宣城  
當塗南陵涇安溧水

秋浦池  
宣州分四縣青陽  
太平

古揚州  
置郡

古揚州

禹貢曰淮海惟揚州  
北據淮東南距海舊曰南

嶺彭蠡既豬陽鳥攸居  
彭蠡澤名今在尋陽郡

震澤底定  
三江謂北江中江南江也  
震澤底致也篠簜

既敷  
篠簜謂布地而生也  
草天木喬也天盛貌喬高

厥土塗泥  
濕地甲  
島夷卉服之夷卉服絲葛屬卉

沿于江海達于淮泗  
順流而上曰泗沿江

揚州其山曰會稽  
今在會稽郡山陰縣  
藪曰具區川曰三

江浸曰五湖  
在吳郡吳興晉陵三郡  
其利金錫

竹箭民二男五女畜宜鳥獸  
鳥孔雀翡翠之屬藪

宜稻揚州以為江南之氣躁勁厥性輕揚亦曰

揚州

劉友

大上有南字  
箭竹一倒

郡下有地字

州界多水。水波揚也。在於天文斗則吳之分野。  
漢之會稽九江丹陽章郡廬江廣陵六安臨淮皆其分也。今廣陵淮陰鍾離壽春永陽歷陽廬江同安宣城丹陽晉陵吳郡吳興餘杭新定新安會稽餘姚臨海縉雲永嘉東陽信安鄞陽壽陽章郡臨川廬陵宜春南康建安長樂清源漳浦臨江等郡也。按吳國之分雖強盛之時殊不全得揚州之地。今配星次且約漢兼得楚及南書其歷代所屬則各具于諸郡。  
 越之交。漢之江夏汝南地今蕪春弋陽宜屬楚漢之南海之地今潮陽宜屬越之地。  
 亦古荒服之國。春秋時屬吳。越二國。越滅吳。盡并其地。戰國時屬楚。秦并天下。置郡。此為九江。  
今廣陵淮陰鍾離壽春永陽歷陽廬江同安蕪春弋陽鄱陽章郡臨川廬陵南康宜春等郡是障今宜城新安新定丹陽郡之西境皆是。會稽今丹陽郡西境及吳興郡之西境皆是。

吳郡餘姚會稽餘姚東陽信安縉雲  
樂清源章浦臨  
 江曰淮南國。及封皇子長為淮南王。封劉濞為吳王。二國盡得揚州之地。武帝置十三州。此為揚州。  
領郡六。後漢因之。理歷陽漢末移理壽春劉並今郡縣。曲阿今丹陽郡。丹陽縣。濞正備反。三國時淮南屬魏。而江南屬吳地。魏晉亦置揚州。理壽春平吳領郡十江寧。元帝度江。揚州遂為王畿。領江東浙江地。

○宋孝武分浙江東為東揚州。後罷揚州。以其地為王畿。而東揚州直云揚州。尋復舊。  
領郡十。理建業。今丹陽郡。

八作六

地作也

揚州上

理建

溢作尋  
豫一作判河

今作分

抗下有會稽二字

海作尋

一無三百二字  
下陽一作陰

五下有十字

一無下字

平下有征吳二字

卷

本以通典二百一

三

康即建業順帝又分置南兖州領郡九南徐州領郡九

改刺史曰牧南荆河州領郡十三江州領郡九

領郡十七理京唯徙置豫州領郡理北兖州領郡

陽齊並因前代鍾離今郡梁陳分裂不可詳焉

七理淮北徐州領郡五淮南道廣陵廬江蕪春

大唐山置十五部此為淮南道丹陽晉陵吳郡餘杭餘姚東

壽春淮陰陽新定信安吳郡餘杭餘姚東

歷陽弋陽宣城鄣郡鄱陽

永安臨江漳浦朝陽宣城鄣郡鄱陽

廣陵郡東至海五百六里南至丹陽六百六十一

里東南到海四百六里無郡縣西南到歷陽三百六十

口東到海四百六里無郡縣西南到歷陽三百六十

今之揚州今理江都春秋時屬吳故左傳云吳

城邗溝邗音以通江淮是也吳滅屬越越滅屬

楚秦滅楚屬九江郡漢為廣陵國後屬荆國後

更屬吳景帝更名江都國武帝更名廣陵國後

漢為廣陵郡魏為重鎮文帝黃初六年幸廣陵

漢曰天所以限南北也使張遼乘舟後屬吳孫

建興三年使衛晉亦為廣陵郡東晉末以廣陵

尉馮翊城廣陵故青兖二州刺史皆鎮於此宋亦置

揚州上

四

孫即

廣陵郡文帝兼置南兗州領郡九齊並因之梁

亦曰南兗州北齊改為東廣州復曰南兗州後

周改為吳州隋初為揚州置總管府煬帝初府

廢又為江都郡後帝徙都而喪國焉煬帝制江

與京尹同大唐初為兗州後改為邳州後又改為揚

州為大都督府其後或為廣陵郡領縣七江

都秦廣陵縣江陽高齊曰廣陵海陵漢舊高郵漢舊六

合楚唐邑伍尚為棠邑大夫即此也漢曰棠邑

州有瓜步揚子天長置涇州

淮陰郡東至海二百一十五里南至廣陵郡二百

八十五里西南到鍾離招義縣四百二十里

西北到臨淮郡一百六十二里東北到淮口

入海水路一百七十九里去西京二千五百

一里去東京二千六百六十里戶二萬六

千一百一十八口一十四萬二千九百

楚州今理山春秋時屬吳吳將伐齊自廣陵掘

江通淮即此也戰國時屬楚秦屬九江郡漢屬

臨淮郡後漢屬廣陵郡下邳國晉屬臨淮廣陵

二郡地東晉為重鎮元帝以劉隗屯穆帝時中

郎將荀羨北征詩云淮陰舊鎮地形都耍水陸

交通易以觀疊沃野有開殖之利方舟運漕無

地屯兵乃營立城池焉安帝時立山陽郡宋因

堯福

棠

連上一有臨淮郡三字

一里去東京二千六百六十里戶二萬六千一百一十八口一十四萬二千九百

山陽郡

水氏通世二百一

五

堯福

之北齊清泗臨淮守險有平陽石鼈田稻豐饒

其後僑立兗州齊郡因以兗州為重鎮梁初得

之後入後魏隋初廢山陽郡後置楚州煬帝初州廢

并入江都郡大唐武德四年為東楚八年改為

楚州或為淮陰郡領縣五山陽漢射陽縣地

鹽城漢鹽漬縣晉安盱眙秦東陽縣城在縣東

此項羽立楚懷王都盱眙至漢以為縣晉安帝

時立盱眙郡有都梁山宋文帝時後魏大武南

侵臧質守盱眙魏師有數十萬攻淮陰安宜

圍三旬不拔而退即今縣城是也

武下有帝字  
有一作以萬下有象字  
一無是也三字  
城下有在字  
西 五作二

北至臨淮郡二百二十里東南到永陽郡

二百一十里西南到壽春郡二百二十里

北到彭城郡四百五十八里東北到臨淮郡

二百一十里去西京二千一百五十里去東

京一千三百一十三里戶二萬五百

濠州今理鍾離縣春秋末鍾離子之國昔禹會諸侯

於塗山即其地也今鍾離縣四百里有塗山是

北太康地記云塗山古當塗國應劭曰禹所聚

會塗山侯國即此也舊有當塗縣晉安帝立馬

頭郡北齊因之隋改為塗山縣曾成公時叔孫僑如會吳于鍾

離昭公時楚子為舟師以略吳疆吳遂滅巢及

鍾離而還楚平王時吳之邊邑卑梁女子與楚

邊邑鍾離小僮爭桑兩家交怒相攻遂滅卑梁

四作西  
言上一有在字

縣下有合廢二字

之二作又

小君

本以通典百十

六

人卑梁大夫怒發邑兵攻鍾離。楚王聞之怒發國兵滅卑梁。吳王大怒亦發兵使公子光攻楚。遂滅鍾離。居巢楚恐而城郢則鍾離互為吳楚之邊邑。戰國時屬楚。秦屬九江郡。二漢因之。晉初屬淮南郡。後僑置徐州。安帝時置鍾離郡。宋齊因之。兼置徐州。領郡理亦為重鎮。明帝頻為徐州刺史蕭惠休蕭坦守不下而退。梁因之。北齊改鍾離郡為西楚州。隋改曰濠州。因濠水為名也煬帝復置鍾離郡。唐武德八年為濠州。或為鍾離郡。領縣三。鍾離。漢舊唐四里有鍾離城。即魯昭公四年楚鍾離。至二十四年為吳所滅。是也。又縣東一里有廢小

世作濠音豪三字

有下有古字 城

廢小東城

漢書云秦始皇三年築之以鎮濠口。又郡東有公路城。即秦術所築。有集荆山。堰城在郡城西百一十二里。梁武帝天監十三年魏降人王足陳計。求堰淮水以灌壽陽。足引北方童謡曰。荆山為上格。浮山為下格。鐘離為激。淮併灌。鉅野澤。鐘音同。池浦包。及武帝遂發徐陽人卒二十萬戶。取五丁以築之。今太子右衛率廉絢護堰之。作役人及戰士有東二十萬。於鐘離南起浮山。北抵嶺。依峯以築。上合脊於中。流至十四年四月。堰將合。淮水漂疾。輒復決。潰眾患之。或為江淮多有蛟龍。能乘風雨。吹壞崖峯。其性惡鐵。因是引東面。二治。改鐵器。大則釜。鼎。小則鑊。鉶。數千萬斤。沈於堰。所猶不能合。乃伐樹為井。幹填以巨石。加上其上。緣淮百里內。阿陵木石無巨細。必盡負。擔者肩。上皆盡。穿夏。日疾疫死者相枕。蠅蟲晝夜合。是冬。又寒甚。淮泗盡凍。死亡者七十八五年。四月。堰乃成。其長九里。下濶百四十丈。上廣四十五尺。高三丈。深一丈。五尺。夾之以堰。堤。並樹柵柳。軍人安堵。列居其上。其水清潔。俯視居人。墳墓。了然。皆在其下。或人謂絢曰。四瀆天所以節宣其氣。不可久塞。而水之所及。夾淮方數百里。地親壽陽。故移植於八公山。北南。居人散就。同聲。至秋八月。淮水暴長。堰果患壞。決奔流于海。有濠水。即莊惠觀魚之濠。

壽州春縣。單固時。楚地。秦上。專。秀。秀。老。烈。王。東徙都壽春。命曰郢。即此地也。今郡羅城。即考烈王所築。今郡子城。即宋武帝所築。秦滅楚。虜王負芻。其地為九江郡。自

揚州上

上

二

之一作又

世作濠音豪三字

有下有古字 濠

東有一作在 此鍾離三字 淮一作濠 陵陽倒 地作也

一無上二字

少君

本馬通共百十一

六

人卑梁大夫怒發邑兵攻鍾離。楚王聞之怒發國兵滅卑梁。吳王大怒亦發兵使公子光攻楚。遂滅鍾離。居巢楚恐而城郢則鍾離互為吳楚之邊邑。戰國時屬楚。秦屬九江郡。二漢因之。晉初屬淮南郡。後僑置徐州。安帝時置鍾離郡。宋齊因之。兼置徐州。領郡理亦為重鎮。明帝頻為徐州刺史蕭惠休。後魏攻圍蕭坦守不下而退。梁因之。北齊改鍾離郡為西楚州。隋改曰濠州。因濠水為名也煬帝復置鍾離郡。大

唐武德八年為濠州。或為鍾離郡。領縣三。鍾離。漢舊

東四里有鍾離城。即魯昭公四年楚鍾離至。二十四年為吳所滅。是也。又縣東一里有廢小

城。此鍾離定遠。漢曲陽縣東有淮。曲之陽。故名之。其

今縣東南。逐項羽之處。梁置臨淮郡。有古陰陵

城。即項羽奔至陰陵失道之所。王莽改為陵陽

招義。漢淮陰縣。地。宋僑

壽春郡。東至鍾離郡。西至汝陰郡。南至同安郡。八

汝陰郡。下蔡縣。三百九里。東南到廬江郡。三

百里。西南到弋陽郡。四百六十三里。西北到

汝陰郡。二百五十八里。東北到鍾離郡。二百

二十里。去西京二千一百一十九里。去東京

一千三百九十九里。戶二萬九千七百

二十七。口十五萬三千一百九十二。

壽州。今理壽戰國時楚地。秦兵擊楚楚考烈王

東徙都壽春。命曰郢。即此地也。今郡羅城。即考

子城。即宋秦滅楚。虜王負芻。其地為九江郡。自

武帝所築



廬江分後項羽封英布為九江王都六即此也  
 漢高帝更名淮南國武帝易為九江郡後漢因  
 之兼置揚州領郡六理於此袁術為曹公所擊  
 淮南魏曰淮南郡仍舊揚州為重鎮葛誕為刺  
 史皆鎮三國時江淮為戰爭之地其間數百里  
 無復人居晉平吳其人各還本故復立為淮南  
 郡兼置揚州領郡十八理於此其後中原亂胡  
 南人渡江者轉多乃於江南僑立淮南東晉亦  
 郡又當塗途適等縣遂七循反適音秋  
 為重鎮明帝時祖約屯守後陷石勒李龍死後  
 之處晉伏滔云彼壽春者南引汝穎之利東連  
 吳之富此接梁宋平塗不過七日西接陳

人下有南字乃作仍及

且作百

吳一作六

桓公書在垣

宋屬淮南郡初晉元帝永昌中荆河州刺史祖  
 無定所也至宋義熙十二年劉義齊因之兼置  
 慶又鎮此以撫邊荒捍禦疆場齊因之兼置  
 荆河州領郡理為重鎮齊高帝初遣桓崇祖鎮  
 下後魏必送劉景為辭壽春賊之所衝深為之備  
 而敗後魏曰揚州蕭齊東昏未元初守將  
 南荆河州武帝普通七年克之擒魏後周曰揚  
 州隋文帝改曰壽州煬帝初復為郡太唐為壽  
 州或為壽春郡領縣五壽春漢舊縣東晉以  
 春為壽陽宜春曰宜陽富春曰富陽凡名春悉  
 改之今縣東四十餘里宋廢琰築四壘於此死

一無壽春字

此揚州上

此亦南與百上

一本為作焉郡作即  
一本即此作郡北

修下有起字

崔一作崔

千六一作六十  
肝上一有淮陰壽三字

武國諱改為此郡今齊梁間有淮南梁安豐春秋  
 即此譙汝陰等郡隋初廢有八公山漢六安郡故城  
 在六國昔臯繇所封葬於此有漢六安郡故城  
 起南梁置陳留安豐二郡有芍陂楚孫叔敖所  
 為廬江太守重修之境內豐給其陂經百里灌  
 田無復輸運芍音鵠霍丘漢松滋縣梁置安豐  
 敗安豐津都尉部人盛唐漢崔山縣天寶中改  
 斬之即城北津是也盛唐此晉永和  
 馬頭城即霍山天寶中割盛唐縣  
 此縣北也置漢潛縣是也  
 永陽郡東至廣陵郡三百里南至歷陽郡一百  
 至廬江郡一百六十二里西南到廬江郡慎縣界  
 一百六十二里西北到鍾離郡二百二十六  
 里東北到盱眙縣二百四十四里去西京二  
 千五百六十四里去東京一千五百八十七  
 里戶二萬六千二百一十一口十四萬一

阜

滁州今理清 戰國時屬楚秦及一漢九江郡之  
 地晉屬淮南郡宋屬新昌郡齊置南譙郡梁屬  
 南譙州梁末屬北齊兼置新昌郡又徙南譙州  
 於新昌即今郡是也隋初廢新昌郡改南譙為  
 滁州煬帝初州廢併其地入江都郡大唐復置  
 滁州或為永陽郡領縣三清流漢全椒縣地  
 改全椒漢舊縣梁置北譙郡北齊改為臨滁郡  
 城有漢臯陵縣故城北譙隋為滁縣大業初為全  
 歷陽郡東至宣城郡二百五十六里南至廬江郡二百九  
 歷陽郡東至宣城郡二百五十六里南至廬江郡二百九

歷陽郡

宣城郡

廬江郡

王

秦必當作秦

十五里北至永陽郡一百九十八里東南到  
宣城郡二百五十六里西南到廬江郡五百  
八十五里西北到廬江郡三百二十三里東  
北到廣陵郡三百六十里去西京二千六百  
五十二里去東京一千八百一十里戶二萬  
二千一百三十二口十一萬六千一十六

和州今理歷戰國時楚地秦屬九江郡二漢因

之漢末兼置揚州領郡六自壽吳為重鎮建安

年築濡須塢周秦皆為首將二十一年曹晉為

淮南郡地東晉為歷陽郡宋因之兼置南荆河州

領郡十三齊梁並因之梁末屬北齊置和州及

歷陽郡隋煬帝初州廢而歷陽郡如故大唐復

為和州或為歷陽郡領縣三 歷陽漢舊縣後

水淮水東南百八十里有濡須烏江本為江亭

廬江郡東至歷陽郡二百九十五里南至同安

里北至鍾離郡三百三十里東南到抽口三

百八十四里西南到同安郡四百七十六里

西北到壽春郡三百里東北到全椒縣一百

四十五里去西京二千三百八十七里去東

京一千五百六十九里戶三萬八千三

百三十九口十七萬七千九百三十四

廬州今理合占廬子國也春秋舒國之地昔成

湯放桀周芮伯命巢左傳曰自廬以往又云徐

人取舒今舒城縣皆此地也戰國屬楚地秦屬

九江郡漢為九江廬江二郡後漢亦然魏為重

全有永陽郡三字

今以下一作舒國  
今舒城縣

和州

廬州

十

任

言作諸

北一作此

惟

火君

鎮建安二十年張遼守之吳主孫權破之明帝時以

滿寵都督揚州諸軍鎮於此縣西北三十里有

新城以其遠水積二十日不敢下船而退後諸

葛恪圍新晉為淮南廬江二郡地梁置汝陰郡

及荆河州秦改為合州為重鎮隋初改為廬江州

湯帝初州廢置廬江郡大唐為廬州或為廬江

郡領縣五合肥漢舊縣故城在城北夏水出城

分置北陳郡古巢湖在京縣東南慎漢遂逾縣

南魏置巢漢居巢縣也古巢伯之國湯放桀於

此楚范增廬江在梁置相州漢龍舒縣故城在

城古舒

同安郡東至宣城郡八百里西至蕪春郡四百里北

至廬江郡五百七十里西南到蕪春郡三百七十里西

北到壽春郡八百里東北到廬江郡四百七

十一里去西京二千八百六十一里去東京

一百一十四口十六萬一千四百四十五

舒州今理懷古皖國也春秋時有皖國史記皖

亦舒國之地舒國說見戰國時屬楚秦屬九江

郡二漢屬廬江郡獻帝時吳克皖城遂為重鎮

赤烏四年諸葛恪屯之晉安帝置晉熙郡宋齊皆因之梁

置荆河州後改為晉州北齊改曰江州陳又曰

五百五十一作四百

上一作二

揚州上

北齊改曰江州

二

范三

水一作下

堅備城郡

晉州隋初曰熙州煬帝置同安郡大唐為舒州  
 或為同安郡領縣五懷寧漢皖縣有濳山一  
 宿松漢皖縣地梁置高唐有雷水江自鄂陵  
 流謂之九江會於此縣界州上三百餘里合  
 郡州即桑落州之水尾望江漢皖縣地晉大雷  
 太湖隋曰晉熙地桐城  
 蕪春郡東至同安郡四百二十里西至齊安郡二百  
 十里北至壽春郡霍丘縣界四百五十里東  
 南到潯陽郡二百五十里西南到江夏郡五  
 百里西到安郡三百七十里去西京二千五百  
 六十里去東京一千八百二十四里戶二萬  
 五千六百二十口一十七萬一千九百八十八

春秋以來皆楚地秦屬九江郡二

漢屬江夏郡吳為蕪春郡晉省屬弋陽郡北齊

置雍州後周改曰蕪州隋煬帝初州廢置蕪春

郡大唐復為蕪州或為蕪春郡領縣四蕪春

漢舊縣北齊黃梅漢蕪春縣地有黃梅山宋置

蕪州有蕪水也廣濟蔡山出大龜尚書云

弋陽郡東至霍山縣界二百一十里南至安濟

里北至淮水中流分界六十七里東南到霍

丘縣界三百二十里西南到齊安郡三百

五十里西北到義陽郡二百四十七里東北

到壽春郡四百六十三里去西京一千八百

六百七十里去東京九百七十五里戶三萬

光州今理定春秋時黃國也亦弦國之地魯僖

州郡揚州上

霍上有壽春郡三字

淮上有汝南郡復信縣字  
霍上有壽春郡字

州郡揚州上

杜氏通鑑卷一百一

三

范三

晉下有宋字

子下一有地字  
此一作此  
漕一作漕

一無上四字十下有六字

守 熟下有甫字

年楚人滅弦弦在弋秦屬九江郡二漢屬汝南陽軹縣軹徒計反

江夏二郡魏分置弋陽郡晉齊皆因之梁末置

光州後魏置弋陽郡北齊為南郢州後周為淮

南郡隋煬帝初為弋陽郡大唐為光州或為弋

陽郡領縣五定城春秋黃國也漢弋陽縣故城在今縣西光山

春秋弦國之地漢西陽縣也晉為光城縣固始春秋時寢縣寢或為

在北有叔敖祠北齊置北建州仙居漢軹縣也

今縣東有古軹縣城殷城漢期思縣地梁以項城

今縣東有弦亭四里在今縣東南

宣城郡東至吳興郡二百八十七里南至新安郡三百八十二里西至廬江郡六百四

十里北至丹陽郡四百五十五里東南到餘

杭郡四百九十六里西南到潯陽郡一千八

百里西北到歷陽郡二百五十五里東北到晉

陵郡五百里去西京二千九百五十里去東

京二千四百二十里戶十一萬七千一百

九十五口八十七萬九千四百四十四

宣州今理宣春秋時屬吳後屬越越滅屬楚秦

屬障郡二漢為丹陽郡吳為重鎮孫皓時以何

晉師來伐遣晉武帝分置宣城郡丹陽郡移於

王渾向牛渚宋齊梁陳皆因之陳以為重鎮隋平陳廢郡置

宣城郡煬帝改為宣城郡大唐為宣州或為宣城

郡領縣十宣城漢宛陵縣當塗有蕪湖牛渚

石險固可中處姑熟漢蕪湖縣故城在今縣東

南隋平陳韓擒虎襲陷之遂滅陳今縣城即晉

鳥一作鳥下同  
上所下有並  
所一作所

改下有為字

上九一作七

一無分以下四字

州君

杜氏通典卷第一

十一

姑熟城也。又于涇。漢舊縣。故城在今縣。涇水。漢宣城縣故城。涇水名。

溧陽。漢舊縣。伍子胥奔吳。南陵。漢宣城縣故城。塗縣故城在東南。南陵郡。陳置。北江州有。

鵲州。有戰鳥。圻。孤。在江中。本名孤。圻。昔晉桓溫。

而。定。郡。烏。驚。噪。俗。所。中。霄。鳥。驚。溫。謂。官。軍。圍。之。既。

公。五。年。楚。敗。吳。綏。安。梁。未。置。大。梁。郡。又。改。陳。寧。

國。太平。青陽。

秋浦郡。東至。西南到。東南到。西至。南到。西北到。

到。去。西。京。一。萬。九。千。去。東。京。

口。八。萬。九。千。九。百。七。十。七。

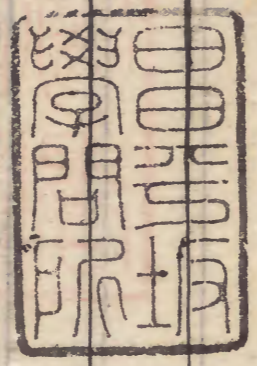
池州。今理秋浦縣。歷代土地與宣州同。領縣四。

青陽

秋浦

至德

石埭



杜氏通典卷第一百八十一

外君

本行通由卷百生

十四

王天通典卷一百八十一

日本政府圖書印

日本政府圖書印

青島

煉油

至

百

青島煉油至百

7



