

增補文獻備考

三十

| | | | |
|---|---|---|---|
| 庫 | 文 | 閣 | 內 |
| 元 | 大 | | 漢 |
| 四 | 一 | | 書 |
| 南 | 四 | | |
| 一 | 三 | | |
| 冊 | 號 | | |
| 架 | 類 | | |

| | |
|------|---------|
| 內閣文庫 | |
| 番號 | 漢 6143 |
| 冊數 | 51 (31) |
| 函號 | 294 19 |

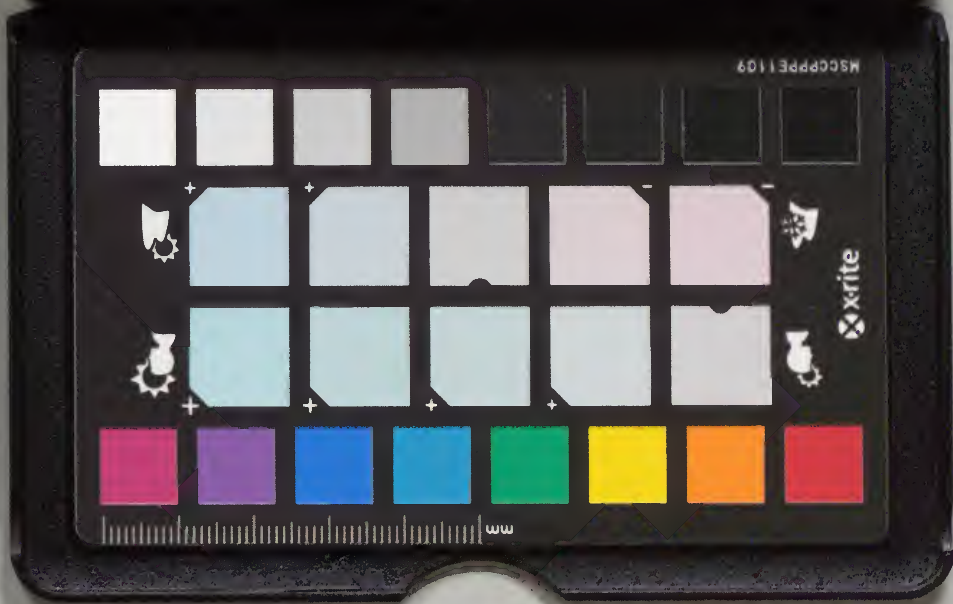


Kodak Gray Scale

A 1 2 3 4 5 6 M 8 9 10 11 12 13 14 15 B 17 18 19



© Kodak, 2007 TM: Kodak



增補文獻備考卷之一百四十八

弘文館纂輯校正

田賦考

租稅

新羅奈解王三年國西大水免遭水州縣一年租調

補奈勿王四十二年阿瑟羅州旱蝗復一年租調賑救之

補眞興王三十六年巡北漢山拓定封疆復所經州郡一年租調

聖德王卽位復諸州郡一年租

憲德王六年國西大水復一年租調

補十四年熊州都督金憲昌之亂州郡多觀望屈自郡原今昌終不汚於

賊王嘉之命復七年

眞聖女主卽位復州郡一年租調

百濟古爾王十五年民飢復一年租調

高麗太祖元年詔曰朕深慚寡德獲統不基冀使黎元安堵苟不蠲租稅勸農桑何以臻家給人足乎其免民三年租役

諭有司曰泰封主以民從欲惟事聚斂不遵舊制一頃之田租稅六碩管驛之戶賦絲三束逐使百姓輟耕廢織流亾相繼自今租稅征賦宜用舊法

光宗二十三年判陳田墾耕人私田則初年所收全給二年始與田主分半公田限三年全給四年始依法收租

景宗卽位減租調定州縣貢賦

成宗卽位減三年租稅之半

七年判水旱蟲霜爲災田損四分以上免租六分免租布七分租布役俱免

十年幸西都所經州郡民有失農業者免其租賦

十一年判公田租四分取一水田上一結租三石十一斗一升五合五勺中等一結租二石十一斗二升五合下等一結租一石十一斗二升五合旱田上一結租一石十二斗二升二合二勺中等一結租一石十斗六升二合五勺下等一結

十六年幸東京減所過州縣今年田租之半

穆宗即位除一年租

二年幸鎬京齋祭除鎬京一年租所歷州縣半之

四年幸中原府巡省風俗所歷州縣減田租一年

七年幸鎬京齋祭蠲鎬京田租一年北邊沿路州縣半之

九年謂有司曰比年秋穀不登百姓艱食自統和二十一年以來貢賦

未納並除之又減今年稅布之半並蠲甲辰年前逋欠租稅

十年幸鎬京齋祭蠲田租一年沿路州縣半之

顯宗四年判文武兩班諸宮院田受三十結以上一結例收稅五升

五年減今年租稅之半蠲壬子以前逋欠

七年蠲抱川等十九縣今年租調

九年以于山國被東北女真所寇廢農業遣使賜農器蠲州郡二年前

逋欠租

十年蠲道州管內獐山永州管內解顏等縣今年租稅

十二年蠲安州庚戌以來逋租之半

二十年以朔方道十九縣並被蕃賊侵擾特蠲租賦

同一年幸海州蠲鹽海州今年租稅之半

二十一年築羅城免蠲諸州郡縣戊辰以來逋欠

靖宗三年三司言去年密城管內牢山部曲等三所大水漂損田禾請

放一年租稅從之

有司奏金州管內州縣水潦暴至隄防潰溢壞廬舍損田苗今年租稅

合在蠲免從之

七年門下省奏北路寧州等三十州東路高和等州隣於狄境防禦事
殷未嘗徵稅已卯年間有司奏定稅額兩路州鎮折納餼糧一萬四千
四十九斛邊民不樂請蠲稅從之

九年判州縣稅糧納官時令輸人自量

補東史綱目
係顯宗九年

文宗二年判諸道館驛公須田租大路一百石中路五十石小路三十
石儲峙以支廩給餘租各輸州倉

四年西北面興化道監倉使奏去戊子年道內昌州有蝗災其年已納
租稅者請依令文以損分多小折放從之

判田一結率十分為定損至四分除租六分除租布七分租布役俱免

判凡州縣水旱虫霜禾穀不實田疇村典告守令守令親驗申戶部戶
部送三司三司移牒檢覈虛實後又令其界按察使差別員審檢果灾
傷租稅蠲減

五年雲中道監倉使奏肅州通海永清縣安戎鎮春夏旱乾早秋霜雹
禾穀不登請免今年租稅從之

六年有司奏雙阜萬頃沃溝利城等四縣往年久旱禾穀不登請蠲租
賦從之

七年三司奏舊制稅米一碩收耗米一升今十二倉米輸納京倉累經
水陸欠耗實多輸者苦被徵償請一斛增收耗米七升制可

安鼎福曰水陸漕轉之艱辛雨濕蟲鼠之損害不能保其無縮

而元會之穀不可以有減故於是而耗之名起焉以中國言之積糧者有雀鼠耗運糧者有斗耗自後唐明宗始焉蓋不得已也高麗之制十五斗爲一碩一碩而加耗一升至輕也到此而加七升則又非制法本意而亦可謂輕矣至于明宗之代已加耗二斗則不已太重乎今世糶糴之政春頒而秋斂穀有定數故不可以有減於是而增收十一謂之耗亦托雀鼠而收之者也既名爲耗則只當充其所耗者也今却以耗爲官府之需用其雀鼠所耗則頒以小斗使民充其所縮之數而納之又斂其耗之耗則是民重輸其耗也托名雀鼠而引爲官用誠不可使聞於天下後世而與古人所謂耗者名同而其病民則甚矣

八年東北路兵馬使奏文湧二州連年大水損傷禾穀乞省減賦役從之

王補十年侍中李子淵言近移德水縣於楊州百姓營葺廬舍未遑寧處貧者有填壑之憂富者無安堵之所請蠲一歲賦役兩年租稅

十一年詔曰兩行封冊使副同時偕至其所過州縣減今年租稅之半十五年涇西道撫問使韓丁翊奏管內龍泉驛曩被水災民力勞匱請減今明兩年租稅從之

有司奏密城管內昌寧等九郡去年暴水損稼請減今年夏稅從之

補二十三年定田稅以十負出米七合五夕積至一結米七升五合一十結米一石

三十六年王南巡至溫泉還京沿路州縣程驛放今年租稅之半

補肅宗卽位初免州縣今年田租其徭貢未納者限癸酉年蠲免三年祫享于太廟諸州府郡縣部曲減今年租稅之半

六年以長淵縣頻年水旱免賦役三年

七年三司奏東京管內州郡鄉部曲十九所因去年久旱民多飢困乞依令文損四分以以上免租六分以上免租調七分以上課役俱免已輸者聽折減來年租稅制可

王自西京還次臨涇驛沿道州縣減今年田租

睿宗元年西海按察使奏谷州峽溪縣民多流亡頗闕貢賦請蠲三年租稅制可

補十一年幸西京蠲所過州縣租稅

補慶尙州道大水高令臣奉使按撫奏蠲公田之稅民賴蘇息惰農不勤服田者陳地皆收稅守令考察而論罪

仁宗五年詔曰取民有制常租調外毋得橫歛

七年王至自西京蠲放西京及所過州縣今年租

十四年詔諸州縣兵築城者水軍轉輸軍餉者賜今年田租之半

補二十二年詔復民孝悌力田者

毅宗十六年蠲諸道郡縣逋租

二十一年王自南京還蠲南京廣州今年租稅輸役其餘州縣半之
明宗六年左右倉斗槩不法納米一石贏至二斗外吏因緣重歛久爲

民弊下制釐正一石並耗米不過十七斗

二十五年詔曰比來吏政多苛逋租宿貸督歛無已嗷咻者衆致有變

異郡縣吏敬聽朕言其逋租限五年寬假

詳小酒酒復令仍舊

補李公老明宗末調安邊判官出私財代民賦最徵爲司儀署丞

神宗卽位詔曰貢賦徵輸不便於民者並放

高宗二十二年制國家移都民方瘡痍其蠲癸巳以來諸道貢賦之逋

欠者

補四十二年四月以兵火蠲諸道三稅外雜稅

補食貨志高宗以人民飢甚命三稅常徭雜貢並皆停減以待豐年

收納

四十四年蠲丙辰以上逋租

四十五年免海島移入州縣一年租

補王諧高宗時爲慶尙道按廉使崔怡子僧萬宗萬全蓄米五十餘

萬石取息於民分遣門徒催徵甚酷民盡輸所有租稅屢闕諧令曰

民未納稅先督私債者罪之於是二僧之徒不敢肆租稅得以時輸

補韓康高宗末出守金州前此田賦常不滿額守宰多坐罷康始至

理屯田之廢者得穀二千餘石吏戢民安以最徵爲禮部郎中

補忠烈王二年時權貴多聚民謂之處干以逋三稅處干者耕人之田

歸稅其主庸調於官卽佃戶也

三年下教凡公私田租每水田一結糙米三十斗旱田一結雜穀三十

斗此外有橫斂者以贓論除陵寢倉庫宮司公廨功臣田外凡有田者皆納稅水田一結白米二斗旱田一結黃豆二斗舊京畿納料物庫新京畿及外方納豐儲倉廣興倉

四年教曰歷觀西海郡縣凋弊已甚自丁丑至今年租稅徭貢皆免之
補八年時鷹坊怯恰口及內豎賤者皆受賜田多至數百結少或三四十結誘民爲佃凡民田在傍近者並收租州縣賦稅無所入守令有繩以法者誣讒抵罪

十七年以旱乾禾穀不實分遣安集別監于諸道檢踏田畝量減租稅九月命被兵州蠲郡免租稅

十八年慶尙道管城安邑利山等縣因避賊失農並蠲貢賦

補教曰諸道之民自兵興以來流亡失業在元至正己巳年計定民戶更定貢賦厥後賦斂不均民受其病可更遣使量戶口之贏縮土田之墾荒計定民賦以遂民生

十九年以黃驪郡經賊蠲賦稅

二十二年貧民因賦稅而鬻子者贖還之

補權坦爲東都留守有司戶盜民租者命碎其腦于庭觀者股慄

補忠宣王元年受禪後以哈丹之亂原州以孤城挫賊鋒其邑常徭雜貢宜復三年諸州府郡縣稅及徭貢并除今年各道柴炭貢及諸官司所屬公廨田諸寶米等丁酉以上除之

命諸州府郡縣稅往年未收者全除

補二年宰樞議遣採訪使于諸道更正稅法或曰今郡縣田野盡闢宜量田增賦以贍國用宰樞恐其田園入官事遂寢

補忠肅王元年上王

即忠宣王

諭田民計定使曰先王置州縣定貢賦歛民

以時兵興以來戶寡田荒貢賦之入不古若自己已量宜定額後提察守令固執其額徵歛不止病民實多宜以見在田口更定貢賦民流野荒者限年蠲免其餘雜貢如宜詳定有減無加凡諸民弊隨宜革正十二年西海道因行李往來供億煩劇復今年租稅之半漢陽富原今值南巡慮多供億復今年租稅官吏貢賦欠納者截自甲子以前一切蠲免

忠惠王四年追徵各道往年貢賦餘美縣吏不堪其苦遂自刎

恭愍王元年諸官司貢賦自庚寅以前一切蠲免西海平壤道風水爲孽被災州縣量其輕重免其租稅大重其稅者免三斗以備糶散賑入五年下旨古者租稅之納許民自量自槩今之官吏大斗剩量民甚苦之其令州官躬親監視中外公私同其斗斛

白文寶劄曰國田之制取法於漢十分稅一耳慶尙之田稅與他道雖一而漕輓之貢亦倍其費請元定足丁加給七結以充稅價

臣謹按高麗稅法屢變或重而或輕今不可詳然以白文寶劄

推之其初則未嘗不以什一爲率耳

補下旨曰西北面土田未嘗收租委之防戍其來尙矣近來權勢多所兼並自今官爲檢括每一結賦一石以支軍需

補七年都評議使司上言以來按廉守令紀綱不立諸道鄉吏縱逞其欲私作大斗以收租宜令御史臺及諸道按廉使究覈從輕重罪之從之

十二年教曰京倉交納許外吏自量諸宮司倉庫之奴收稅之弊主典者屢以爲言州縣之吏如有容私作弊隨數倍償痛行理罪

教曰庚子以前諸道州縣三稅雜貢未到官者並免追徵辛丑以後所沒諸家之田悉充軍需其所奪田土人民悉還舊主畿甸之民因亂流離田野多荒其京畿公私田租限三年三分一減

二十年教曰近來軍國事繁差發尤重其免洪武三年以前各道逋欠賦稅

辛禡元年宥旨近年以來軍須田戶困於重斂遠輸多致荒畝凡係軍須田入減三分之一

補又宥旨甲寅年量田以後三稅之田屢因誅流員將沒入倉庫不入三稅拘該官司一據元案徵納州郡病之仰都評議使司移牒各道按廉使其有稅之田先行納稅方收其餘以革前弊

二年憲府以兵革旱荒軍食罄竭請於功臣田租相三分取一寺社田收其半兩殿所屬宮司田科斂外羨餘並充軍需從之

七年全羅道報民多餓死諸戍卒及人民逃散過半崔瑩議請蠲濱海州郡三年租稅從之

補辛昌卽位初大司憲趙浚等上書曰兼並之家收租之徒稱兵馬使

副使判官或稱別坐從者數十人騎馬數十匹凌轢守令催折廉使飲食若流破費厨傳自秋至夏成羣橫行及其入佃戶則人厭酒食馬厭穀粟新米先納綿麻脚錢榛栗棗修至於抑賣之歛十倍於其租租未納而產已空矣及其履畝之際則負結高下隨其意出以一結之田爲三四結以大斗而收租一碩之收以二石而充其數祖宗之取民止於什一而已今私家之收民至於十千民之出私田之租也稱貸於人而不能充也賣妻鬻子而不能償也冤呼之聲上徹于天

○教私田之租一皆公收則朝臣必患艱食姑令半收其租以充國用旋因許應䟽復寢其令

恭讓王元年都評議使司請定損實十分爲率損一分減一分租捐二

分減二分租以次準減損至八分全除其租踏驗則其官守令審檢辨報監司監司差委官吏審監司首領官又審之如有踏驗不實者罪之

○三年中郎將房士良上書曰司馬遷曰用貧求富農不如工工不如商刺繡文不如倚市門臣亦以謂四民之中農最苦工次之商則遊手成群不蠶而衣帛至賤而玉食富傾公室僭擬王侯誠理世之罪人也竊觀本朝農則履畝而稅工則勞於公室商則既無力役又無稅錢願自今其紗羅綾緞綃子綿布等皆用官印隨其輕重長短逐一收稅潛行買賣者並坐違制

本朝太祖二年起河崙觀察京畿左道崙以民戶墾田多少定賦役豪強雖惡之而人服其均諸道皆效之遂爲定制

三年 教諸道有水旱霜雹蝗灾州郡驗覆免租

太宗十年西北面都巡問使朴嘗啓義州之民去歲因旱失業今年困於奔命請減今年田租 上曰漢文屢減田租以恤百姓我國地徧人少田租甚寡且爲軍需未得減租然義州非他郡比其從豈言十五年 上曰前日子欲行三十稅一之法禮曹判書鄭易以爲不可此古者聖王之遺制也而易乃不肯以此知宰相須用讀書人世宗元年江原道行臺監察金宗瑞啓原州等處十二邑民飢請蠲租 稅上從之 下季良以爲不可 上曰爲人君者聞民飢死尙徵租稅誠所不忍况今舊穀已盡開倉賑濟猶恐不及反責租稅於飢民乎旣遣監察視民飢饉而不蠲租稅復有何事爲實惠乎

三年議政府啓請忠清道自今年始行貢法 上從之

十九年 教曰三代貢賦之法不過貢助徹三者而已漢唐以來率用貢法而增損其制我國山川險阻助徹之法旣難得行亦惟貢法庶可行矣然自三韓以來代各異制或多或少於此三者皆無所據前朝之季田制大壞我 太祖卽位首正經界定收稅之數每水田一結糙米三十斗旱田一結雜穀三十斗卽古什一之數又立秋成損實之制卽成周視年以歛之意 太宗朝又立遣朝官審檢之法制度纖悉誠爲美法然奉行之吏能體美意而行之至當者蓋寡踏驗之際例以鄉曲恒居之人爲委官率皆庸劣不識大體或妄度虛實或挾私增減且騶從供億皆出民間驅馳阡陌騷擾閭閻其農民爭持酒食厚饋干請無

名之費殆幾於常賦之數予嘗欲行貢法酌數歲之中以除踏驗之弊訪諸大小臣僚以至庶民不願者少願行者多民之志向可知然朝論紛紜姑寢不行者有年矣以今思之此法元是聖人之制龍子雖曰莫不善於貢然先儒以爲禹之貢法錯出他等者不在常數周之貢法視年上下以出歛法其弊不至如龍子之言乃後世諸侯用貢法之弊耳以此觀之貢法之善否亦可辨矣且我國土地磽瘠什一之數亦疑稍重惟爾戶曹稽前代無弊之法酌後來可久之道合行事日備細磨勘以聞

戶曹啓曰遠稽古制近察時宜較數歲之中成一代之法略倣古者任土辨壤之制先定諸道土品有三等慶尙全羅忠清三道爲上等

京畿江原黃海三道爲中等咸吉平安二道爲下等又據素定田籍上中下三等仍分田品以各道與田品之等第定收租之數上等道
上等水田每一結糙米二十斗旱田每一結黃豆二十斗中等水田每一結糙米十八斗旱田每一結黃豆十八斗下等水田每一結糙米十六斗旱田每一結黃豆十六斗中等道上等水田每一結糙米十八斗旱田每一結糙米十六斗旱田每一結黃豆十八斗中等水田每一結糙米十六斗旱田每一結黃豆十四斗下等道上等水田每一結糙米十六斗旱田每一結黃豆十四斗下等道上等水田每一結糙米十四斗旱田每一結黃豆十四斗下等水田每一結糙米十二斗旱田每一結黃豆十二斗濟州之田

增補文獻備考 卷一百四十八
無分等第水田每一結以十斗爲定如此則此古者什一之法與國
初收稅之數蓋又大輕矣又其中全陳之田及一戶所耕皆全損者
許令田主告守令親審免其租稅川反浦落之田亦令田主告之守
令親審減其田籍如此則有夏周錯出他等及視年以歛之遺意非
若龍子所言之弊法也其元籍所錄水田旱田後雖互相反耕改量
之前勿許更審皆從元籍收租加耕之田亦使守令每歲親審續錄
田籍無故二年全陳者許給他人如有陳損川反審檢不實加耕之
田不時續錄則守令料理以法蓋此制一立則人皆預知納租之數
而自賦不煩一吏之出不費一紙之文而稅法行於萬世雖當歉年
或有稍重之議然豐年所收既輕則亦可以此償彼向者騷擾之弊

無名之費可以永絕民之所利居多庶幾宜於今而便於公私合於
古者貢法之善以此定爲恒式

二十五年召黃喜河演等議貢法曰各道之田一二年之間未易改量
姑將舊田案審其田品先分五等結負束把改作頃畝步法以收九等
之租何如政府六曹曰改量田實爲便益然未易舉行姑於未量之前
先分田品以收其租爲便

左議政黃喜右議政孟思誠等曰國朝收租之隨損給損此實參酌
古今萬世可行之良法不可輕改大抵占膏腴田者率多富強之人
占瘠薄田者類皆貧乏之人若依戶曹所申貢法則富者之幸貧者
之不幸况咸吉平安道田租既減於他道之數而又減之則如有軍

旅凶荒無以支當臣等竊謂似難舉行乞依成憲仍舊施行庶爲便益

贊成河演曰我國大山大川相繆險阻風氣所偏寒煖各異故四方之地五穀之生民生之不一貧富之參差職此之由如慶尙全羅沿海水田種稻一二斗而所出或至十餘石一結所出多則逾五六十石少不下二三十石旱田亦極膏腴所出甚多若京畿江原道依山州郡則雖種一二石所出不過五六石不可以一體收租明矣自前朝只以上中下三等定制將農夫手指計十爲上田尺二指計五三指計五爲中田尺三指計十爲下田尺六尺爲一步以三步三寸四方周廻爲一負二十五步爲一結而打量其收租則皆取三十斗

三等之田差等不遠且上等之田惟慶尙全羅等道於千結僅有一二結焉中田於百結亦有一二結焉其餘各道只有中田亦於千結僅有一二結焉是則大槩不分地之膏瘠皆以下等之田打量有違於古制每當損實之際庸夫任意給損亦爲未便乞依禹貢之制差遣使臣分其卑高燥濕膏腴瘠薄之地定爲九等而曾量上中田則並以下田尺改量付籍其收租之法用元典所載旱田水田每一結收租三十斗之數上上田則收租三十斗上中田二十五斗上下田二十斗中上田十七斗中中田十五斗中下田十三斗下上田十斗下中田七斗下下田五斗京畿直隸王都之地徭役煩劇非他道比以禹貢冀州之例其收租每除一等以尊京師各道如遇水旱雹之

災則監司審其損傷分數以啓遵依朝廷給損之法特旨減分給損以爲恒式則貢賦得宜而一國之民均蒙聖恩庶合於大禹制貢之義議政府據戶曹啓去丁己貢法詳定時未盡條件謹錄于後慶尙全羅道上等官上中田一結二十斗下田十七斗中等官上中田一結十九斗下田十六斗下等官上中田一結十八斗下田十五斗忠清京畿黃海道上等官上中田一結十八斗下田十五斗中等官上中田一結十七斗下田十四斗下等官上中田一結十六斗下田十三斗江原咸吉平安道上等官上中田一結十七斗下田十四斗中等官上中田一結十六斗下田十三斗下等官上中田一結十五斗下田十二斗○今詳量田尺數上中田地品不相遠尺數亦不頓異

故上中田收租同科其來已久下田舊以尺數之多而收租同科然瘠薄陳損常多今以上中田爲同科以下田差減○陳田守令受狀覈實以時起收之○如有災傷衆所共知處則令監司具由啓聞遣使覈實隨其損傷分數量減收稅

二十八年 教議政府曰古者用民之力歲不過三日又曰卒踐更輒與平價又曰有田則有租有身則有庸戶調亦然以此而觀人君取民有制不得任意增減今則不然征歛無藝用度無節故或因事而加歛或預徵數歲之貢朴嘗謂依唐租庸調法略定制未即施行予謂歛民無節則君之所用亦無極而秦之箕歛唐之進奉由此而起當依租庸調法量時加減其數定數之外不得一毫增歛則民志有定用

度有節而官吏貪汚者亦不肆其奸矣

三十年 上下教問中外官吏以貢法踏驗便否

敬差官金淑滋上書曰以今之制言之上中田之結負多下田之結負少上田一結之稅二十斗中田十八斗下田十六斗已駸駸于後世什取其二也臣願以周制之尺改量水田旱田不使上中之結負爲多下田之結負爲少當如夏禹氏分九等之品俾爲多少之錯出且令上田一結之稅減舊之半而上征十斗中下之稅以是爲差立爲常制於不常之中如有天災果可損而損之果可免而免之則田制於是乎正賦歛於是乎平公不至於匱私不至於病幾乎三代什一之法矣

三十二年戶曹具貢法可否之議以啓三品以下時行二百五十九人前銜四百四十三人等以爲可三品以下時行三百九十三人前銜一百十七人以爲不可

前兵曹判書趙末生前判牧事黃子厚等以爲我國土地瘠薄山溪險阻故助徹之法勢不可行也今稅其私田而什一者是祖三代貢法之遺意也我 太祖龍興首除民瘼令民之失農者納狀於官又令官吏就審納狀之田而減其稅其法可謂至矣然民之有故者或失納狀之期則不免收稅是可歎也我 太宗深知其然依成周司稼之官巡野觀稼之法巡審都田隨損給損其愛養元元之意亦可謂至矣然巡審之時或分遣朝官或委任監司守令朝官守令不能

遍審而分差委官為委官者率多各官日守書員之輩不學無知不體 聖上恤民立法之本意或損或實皆失其中故農民累日支持奔走供億終無實惠今戶曹的知其弊請行貢法從古以來正田遂民王政之最難也故夏后氏五十而貢殷人七十而助周人百畝而徹朱子曰周時鄉遂用貢法都鄙用助法下及歷代漢之限田名田唐之租庸調雖不及三代是亦各因時宜而制之也臣愚以為今請貢法為今日之可行也

補世祖元年七月免慶州等十餘邑今年田租之半貢賦雜徭一皆蠲免以失農也

補八年 教漢城府曰經國大典徭賦條都城內凡有修治役使坊里

人母及鰥寡孤獨篤疾廢疾者官吏不察非止孤獨至於老少婦女一皆督役後有如此必痛治之

補十一年命蠲義倉五年以上未收之穀江原道今年田租之半

十二年春巡江陵所經邑蠲逋欠減田租

補十三年諭八道觀察使兼役之弊無法之稅親行訪問一一以聞

補睿宗戊子命禁京商代納鄉民貢賦之弊

經國大典 收稅凡田每歲九月望前守令審定年分等第

第 觀察使更審啓聞議政府六曹同議更啓收稅

為上 中年收十八斗八分 為上下年收十六斗七分 為中上年收十四斗六分 為中中年收十二斗五分 為中下年收十斗四分 為下上年收八斗三分 為下中年收六斗二分 為下下年收四斗一分 新加耕田全災

傷田過半灾傷田因病未耕全陳田並聽佃夫狀告勸農官親審八月

望前告守令佃夫若因事故未自狀告者勸農官狀告守令踏勘打量加耕田品等准旁田打量報觀察

使覈實置簿後所報立案還授守令九月望前具數啓聞遣朝官憑考

上項置簿及立案覆審啓定租稅全災傷田及全陳田則免稅過半災傷田則其災傷至六分者六分免稅

四分收稅以至九分並依此例上云一分免稅者年饑稅不准故一乘免之此則年雖豐實或有灾傷免灾處之稅故有不同如有佃

夫冒告灾傷及當該吏勸農官書員通同妄冒者許人陳告一負各答

一十每一負加一等罪止杖一百充軍其妄冒田給陳告人花利入官

守令則十負以上罷黜其知情妄冒者追奪告身永不叙用○續田加

耕田隨起收稅○海澤初年免稅次年半收○向化人三年免稅

○經國大典○田稅收納時貢吏侵漁納者或高重斗量或與納戶符

同先於本家暗受到漕所以餘剩充數者許人陳告重論○寺田稅高重收納者許佃夫告司憲府治罪其濫收物還主元田稅沒官

臣謹按此乃世宗朝年分九等上下其稅之法而至仁祖

十二年三南量田後分等上下之法遂罷三南則自上之下至

下之中結數無加減依分等收稅其餘皆以下之下為定五道

則只有下之下一等而已

○成宗六年九月戶曹以諸道穀稍稔而租稅不足請更審之 上曰

百姓足君誰與不足其勿更審

○董越朝鮮賦以結代畝牛耕四日者乃輸四斗之租註盡一牛之

力耕四日之地者為一結

補二十一年展謁 英陵減州民今年田租之半

補中宗二年 教曰近年以來人民困於徭役流離失業多不得耕種特免今年田稅

補五年減今年田租稅三之一

二十三年秋展謁 英陵賜州民田租之半

補二十五年命減畿甸今年田稅以因山陵役也

補仁宗元年蠲京畿及兩西今年田租

補明宗乙巳先是 仁宗命蠲京畿黃海平安三道田稅至是戶曹以國用不足請以往年常平穀之散而未糴者換之 上曰先王所命也豈可欺民其仍蠲之

補元年命減八道舊逋戶曹以有後弊再啓覆難 上曰民生之困莫

此時若予方欲開倉活之何忍督納舊債乎

補十年蠲全羅道被兵邑租稅

補十三年正月蠲京畿黃海平安道租稅以歲饑且有詔使供億也

補十七年冬減廣州高陽田租之半以遷 陵勞民也

補宣祖十二年大司諫李珣陳劄曰我國稅輕貢重稅則幾於三十稅一而近來歲比不登災傷過半加以里胥瞞官守令干譽收稅尤輕甚於貊道比諸 祖宗朝則不及三之一而經費之需則一依舊規不能量入故一歲之入無以支出今若徵此加稅則民膏已浚無以箕歛必須先紓積苦慰悅民情然後收稅始可適宜矣

二十六年設訓練都監三南海西關東五道始收三手米砲手殺手射手每結

二斗二升

補二十九年命癸巳逋欠之在民者一切蠲免

三十三年命納全羅道田稅于海倉亂時會錄州倉至是納于海倉

補三十四年崔豈詳定晋州文案跋曰前此之時逐里逐年一八結

所辦以米率之其緊者餘七石寬者僅三石今則逐里逐年一八結

皆率四石一斗以下雖不能頓寬吾民之力而庶乎其均也如此猶

且斗升有加終不可均焉者則令其逐年稅米除遠納漕所而近輸

倭料如其加米多少以紓其力而償其重則民亦稱均矣

補光海三年戶判黃慎啓曰夫收稅差役皆出於田結如或紊亂而

不正則賦役何由而可均也亂後田制久無頭緒只據時起之數審

定年分而奸吏豪民恣意欺瞞行之十年已成難救之弊及至癸卯

年間施行量田之法而其時各官專事姑息不能痛革前弊略出監

官書員有若年分踏驗之爲者而等數之陞降結負之增減皆付其

手故土豪武斷奸民行賂或以平時一二等降屬五六等或以平時

一二結減至三數十負亦或沒數落漏而至於窮民無勢者則初以

四五等陞爲一二等初以數三十負增爲一二結亦或添錄他人結

負一邑之中緊歇各異一道之內輕重懸殊量田之不均未有甚於

此時也且我國六等之分各以其道猶禹貢上下之分各以其州是

以京畿黃海江原兩界則五六等多而二三等少下三道則一二等

增補文獻備考 卷一百四十八
多而五六等少此 祖宗朝已定之舊規也癸卯量田則不然下三道五六等之多與上五道無異田結之減縮專由於此至於各道各邑流寓人所耕之地則量田時雖以時起懸錄旋即移徙拋荒者亦多有之而收稅差役每責於本土之人本土之人偏受其弊此亦不可不亟爲變通者也臣試以平時各道田結之數較之於今日見在則全羅道四十四萬餘結今爲十一萬餘結慶尙道四十三萬餘結今爲七萬餘結忠清道二十六萬餘結今爲十一萬餘結黃海道十一萬餘結今爲六萬一千餘結江原道二萬八千餘結今爲一萬一千餘結京畿道十五萬餘結今爲三萬九千餘結咸鏡道十二萬餘結今爲四萬七千餘結平安道十七萬餘結今爲九萬四千餘結通

八道現在田結僅過平時全羅道田結之數而止雖曰兵燹之後人民鮮少而拋荒之數豈至於許多乎今姑以下三道言之全羅忠清時起之田當不下十分之七八設令三分之一陳荒而全羅道時起猶可得三十萬結忠清道十五六萬結慶尙一道尤甚被兵必不及平時之半猶可得十六七萬結以今相准其數過倍矣伏願嚴明事目改量田結使奸民無逃賦之弊窮氓免偏苦之患則田制正而賦役均矣報罷

仁祖二年備邊司啓曰伏見忠清道暗行御史金世濂狀啓極陳湖西各邑民間阻飢之狀及徭役難支之弊誠可矜悶壬戌田稅未收未知其幾許而決不可仍徵往稅請令該曹並許蠲除 上從之

補三年正月蠲黃海道五邑今年田租以水災也

補四年兩司請罷各宮家各衙門魚鹽折受之稅事下戶曹戶曹覆奏言各司折受通爲二千九十餘結而揆以法典雖賜與折受給民耕作收其一半而不得免稅請依臺論施行從之

補命江華田稅捧留本府從李貴之言也

補五年二月命蠲江華府田稅以經兵火也

補八年李敬輿爲清州牧使州素多大豪逋國租多不時償前任號能吏者皆厲威嚴僅辦而敬輿至則先令邑大夫長者曉諭其豪族曰頑不率者亦自有法耳凡有徵令必期以三限寬其月日未至民不見一吏至期民無後者

十二年命三南量田減三手米每結一斗

補十四年忠清監司金堉啓曰民之無田畝者或欲耕食陳荒之地一入田案之中則賦役難堪以此不敢開墾今若別立事目帳付元田外新起陳地者作爲一案起則收稅陳則免稅使之任意耕食則陳田大闢而稅入亦多實爲兩便於公私

補十五年三月備邊司京外貢賦減省節目○京畿被兵各官丙子條田三稅內司奴婢身貢步兵匠人餘丁破保等價布各樣作米各項徭役並勿收納○乙亥以上各樣未收並爲蕩滌各道尤甚被兵各官一體施行○丙子歲抄式年京砲手無論被兵不被兵並爲停減○各道月課軍糧軍器並粧補以爲不虞之備○諸上司各衙門

增補文獻備考 卷一百四十八
漁箭斜水鹽盆漁船收稅之弊罔有紀極甚至津渡山澤並爲折受
行旅怨苦樵汲無所自今一切革罷○諸宮家法外免稅者令內需
司十分查正如或有掩護者本司官員拿鞫定罪○京畿西糧並爲
蠲減忠清江原兩道不被兵處只捧三之一兩南則減半收捧以爲
西民賑救之資○各道各官癸酉以上積逋並爲蕩滌○禮曹進封
紙被兵處全減不被兵處半減○諸上司各衙門田畝免稅一切革
罷

補孝宗元年蠲關西管餉穀五年耗

補三年冬蠲全羅道二十二邑慶尙道三十二邑田租之半又減關北
田租關西需米以歉荒也

補四年十一月減六鎮及三水甲山租以歉荒也

補六年清北江界等二十五邑被灾朝廷減稅三分之一監司請更減
戶曹難之特命盡減

補柳馨遠曰今旱田例不給灾甚爲未安苟其灾傷勿論水田旱
田皆當從實給灾又一頃內田之兩頭雖或灾傷輕重非水田與
旱田及兩人分受者則酌其輕重同科定分不得內分爲異內分
之法猾吏益易行私而簿書煩瑣田政之紊亂皆由於此

補又曰舊例灾傷考審時凡田夫各立牌田中書字號負數田夫
各以爲表驗之地十數年前猶見之今則無立牌者矣

補顯宗卽位初以水灾免湖南京畿湖西灾稅

補國制旱田一年再食不給災至辛丑畿甸三南大旱失稔吏曹參議趙復陽以賑廳堂上啓請一例給災乙巳又有旱災又啓給災

補二年吏曹參議趙復陽疏曰諸道稅豆亦有可以變通者常年市直以一斗之米易二斗之豆今年則一斗之米不足易一斗之豆其大無可見也竊聞兩倉所儲豆則可以支用有裕而米則常患不給今若依常年市直豆二斗之代捧米一斗則大便於民無損於公而亦可推移充用實爲兩便

補五年冬命蠲畿內豆稅以歉荒也
補六年幸溫陽減所過州縣田租

補領議政鄭太和筵啓以忠清道野邑多畚山郡多田稅太之蠲減

果有不均之歎似當以收米一體減矣 上曰然則有田者偏蒙其惠有畚者似不得蒙惠依當初議定收米各二斗蠲減而京畿亦一體減捧

七年 原本係 孝宗 七年今釐改 掌令金澄啓凡係軫恤之政當如救焚拯溺不可

少緩臣意則咸鏡一道今年田稅全數蠲減則庶爲實惠矣洪命夏 原本 曰雖是凶年列邑之中必不無被災輕重之別似不當一體盡

減矣 上曰其中尤甚凶荒處安邊德源文川高原利城洪原鏡城富寧慶興等九邑田稅特爲全減

補秋命稅豆減半收米之旱田取收每結減三斗
補憲府啓曰外方各司奴婢身貢指徵無處之類今方查覈蕩滌而

時存奴婢則未收雖多尙無變通之舉故各邑徵捧之際怨苦莫甚
流散之弊職此之由蓋自庚子以後木花連歲不實奴婢貢木每令
退捧仍致未收漸多一人之貢多至十餘疋一家所納或至五六十
疋田宅牛馬盡數斥賣猶不能畢納則雖欲保存其勢末由試以嶺
南各邑言之多者至於百餘同少不下數千疋守令徒擁虛簿畢捧
無期與其蕩滅於已逃之後無寧施惠於未散之前請各道奴婢身
貢未收者限年條許減事令廟堂稟旨定奪備局啓曰近年以來木
花不實退捧者今已累年許多未收之貢雖在常年貧賤奴婢勢難
一時備納况如今年大無之日尤難辦出故臣等亦有變通之意令
戶曹抄出諸道各年未收文書浩繁未及稟處矣考見其年條則或

有準納者或有半納者或有全未納者今若限二三年條一併蕩滅
則外雖有施惠之名實有所不均之歎未納奴婢中力可以辦出而
姑爲延拖者若與無根着貧殘之類一體蠲減則亦甚不當不可不
詳查蕩滌以爲均蒙惠澤之地令該曹更加查出從之

宋時烈疏曰本朝身役之紊亂尤甚騎步以下至於公賤一家出
布或至於十餘疋而如入作者非徒不出一錢乃反坐耗良民之財
今使率出一布以助國用非但入作凡遊民之不籍於官者甚多而
僧徒亦式繁有徒若處之有道漸加羈縻則不徒可以收布而亦可
以漸充軍額矣

八年四月溫陽幸行後蠲溫陽天安稷山三邑稅每結二斗應役邑

減一斗

八月以畿甸歉荒命盡蠲田稅大同每結只捧一斗六升以爲官需餘補賑資

九年春命忠清道被災八邑秋收米每結減二斗

十年春命蠲忠清道戊申田稅以兩殿溫幸也

十三年春京畿忠清全羅三道春收米結二斗減捧又黃海咸鏡二

道被災邑田稅身役蕩減

十四年蕩滌京畿黃海全羅原襄四道庚戌田稅未收者

洪汝河日以東國論之租最重庸次重調稍輕雜色賦稅皆出

於田而薪芻冰炭又出於田是以租稅而兼力役也故曰最重國

中公私賦居十之五公賤納布於公家私賤納布於私室所謂庸

也其弊巨而難革故曰次重烟戶所出只供官家尋常之役耳故

曰稍輕或曰私賤之貢不入于國謂之庸可乎曰公家雖未獲利

私賤已不可革所納之公私雖異其出於民則一也惡得不謂之

庸唐制人一歲役二十日不役者有其庸而東國女子無其庸者

士大夫及良民之家耳由是觀之我國之庸比租雖輕而比唐之

庸則不啻十倍矣

者鮮初不種麥只種大小豆者亦多有之如此之類諉以旱田而不許給災其在豐登之時或可推移出稅不甚稱怨而百穀不熟民不聊生之年責稅旱田實民怨之所由興而王政所不忍也况以旱田不給災之故元不耕種陳廢荒蕪之田亦不給災畿甸失業之民無不嗷嗷怨歸於國不可不從便變通請畿甸初不種麥只種小豆而全不成熟之田嚴飭各邑區別給災兩西尤甚失稔之處亦一體施行令廟堂稟處領議政許積以爲初不落種仍在荒蕪之田亦不給災果涉冤枉稍實之諸道法例所在雖難率易舉論畿甸及兩西則特給全災之意分付三道監司從之

補明陵誌文曰乙卯內下黃金一百六十兩銀一萬六百餘兩于地

部命蠲關北通穀八萬餘石

三年因備局啓辭京畿嶺南湖西被災尤甚之次邑田稅并捧留本邑以爲賑資其代使賑恤廳計償於戶曹而待來秋還捧於本邑會錄於賑廳

補大司諫柳命天所啓近來民生之大疾苦極冤痛專在於隣族侵徵之弊盖甲辰以上逃亡奴婢指徵無處之類曾因朝家分付特令減貢矣自乙卯年還爲徵貢與時存者一體施行各邑他無責出之路一切徵捧於隣族而隣族旣應身役又辦一族之役不能支吾從而逃散則又爲分徵於隣族之隣族一人見逃十室受害刻期嚴督鞭楚狼藉怨讟之朋興流亡之相繼勢所必至也此誠流來痼弊朝

家非不軫念而猶恐見欺於奸民不欲率爾蕩滌然而年久逃亡者且經庚辛飢疫之後安有生還故土之理而若或有還集者則隣族之枉被橫侵者何憚而不為指告自當其剝膚之苦乎朝家諉以無策變通一向侵督於二十餘年逃亡之隣族必將盡散其未散之民而後已竊為 聖朝痛恨焉請甲辰以上年久逃亡奴婢指徵無處之類令攸司各別明查稟處以除窮民一分之弊從之

備邊司蠲役別單○忠清道尤甚邑大同收米十二斗內春等六斗減○諸般身役納三疋者減一疋納二疋者半減納一疋者勿論○奴婢身貢納一疋半者減半疋納一疋者勿論內需司尙衣院各衙門直貢奴婢與各司奴婢一體施行○之次邑大同收米十二斗

內春等減四斗○稍實邑大同收米十二斗內春等減二斗○慶尙道尤甚邑進上虎豹皮各官月課軍器月課米並為蠲減○諸般身役及各司奴婢內司尙衣院奴婢身貢並依湖西尤甚邑例施行○之次邑進上虎豹皮各官月課軍器月課米並為蠲減○各樣身役中三疋之類依湖西之次邑例減一疋○京畿尤甚邑大同收米春等六斗全減○諸般身役及各司奴婢內需司尙衣院奴婢身貢並依湖西之次邑例施行○之次邑大同收米十二斗內春等減四斗○諸般身役並依湖西之次邑例施行○全羅道尤甚邑大同收米十二斗內減四斗○諸般身役應納三疋之類特減一疋○之次邑大同收米十二斗內減二斗

四年命闕西被災尤甚邑稅豆全減補身役減半其次八邑收米減半而關東尤甚邑收米減三斗以海西被水災孔慘尤甚邑減收米三斗之次邑減二斗漂沒人田畝並蕩減

補因吏判吳始壽所啓根耕黍粟木麥之種於畝而被災者一體免稅

補憲府啓曰田稅貢物木五升三十五尺爲 祖宗朝令法也制法之始亦豈不知木品長勝於短精勝於麤而升必以五尺必以三十五者蓋以取於市民者不可無制而又以爲如此亦足以用於國用也法久而弊比于今日而極焉京司點退奸吏操縱升之五者漸至於八尺之三十五者漸至四十五至如諸奴婢貢木升尺亦逐年長細而催徵酷

索剝膚椎髓使生民不能樂其業而疾痛之極至有怨詈朝廷當此之時若復因循蹈轍不汲汲革弊保民之舉則臣恐民困日甚民怨日極終至於不可爲之地也若其軍布則今所捧六端較前之所捧七端尺數縱無增減而其升則麤者亦不下七升非法意也請田稅貢物木奴婢並一依 祖宗朝令法以五升三十五尺爲準軍布亦令減其升數以革弊政以保生民臣竊攷戶典收稅條全陳田免稅蓋 祖宗朝制法之意以爲不可以不食之陳田毒我生民也近聞諸道只免辛亥陳田而其前後荒弊已成莽蒼者並徵稅不免覓毛龜背至如以田而翻作水田者今年曾不得插一秧而徒以量案舊田不入於給災之中亦非法典全災傷免稅之意也請全陳田及今年翻作田全災者令諸道

一依法典免稅以紓民困令廟堂稟處

補領議政許積筵啓曰木綿以五升三十五尺爲準即是法典自仁祖朝以後諸臣之章奏臺閣之論啓請遵法典者非一而其間事勢有節節難便處終不得變通及其孝廟朝迫於羣議試用五升三十五尺之制而果不免掣肘而中止其時建議者亦言其初不知此事之難處如此曾於上年春李聃命亦有此請而不得施行云蓋緣事勢如此也雖不得猝然變通但收捧之際外而各邑下吏內而各司吏胥操縱弄奸罔有紀極致令民人有難支之弊此則不可不十分痛禁上曰累朝之所不得變通者到今有難輕議而色吏操縱之弊則令各該司一切痛禁可也

補五年六道蠲役別單○京畿諸般身役納三疋者減一疋納二疋者減半納一疋者勿論○奴婢身貢納一疋半者減半疋納一疋者勿論又以米納貢者亦減三分之一當自尙方各衙門直貢奴婢與各司奴婢一體施行○春秋米六斗內減四斗○還上捧三分之二○御營軍訓局別隊精抄保人保半各減三分之一○尤甚十八邑中瑞山泰安牙山平澤四邑田稅收米還上諸般身役一依京畿尤甚邑施行其餘恩津等十四邑只田稅上納○之次邑田稅秋收米上納春收米六斗內三斗則蠲減三斗則捧留分賑捧留之代令賑恤廳充償於該廳○還上諸般身役依京畿之次邑施行○黃海道尤甚五邑收米五斗內三斗蠲減○還上減捧三分之一○諸般身

增補文獻備考 卷一百四十九
役納三疋者減一疋納二疋者減半砲保納三疋者亦減一疋○之
次八邑收米五斗內二斗蠲減○還上減捧三分之二○諸般身役
納三疋者減一疋奴婢以米納貢者亦減三分之一○全羅道尤甚
四邑收米還上諸般身役蠲減捧留等事依湖西恩津等邑例施行
○之次六邑收米還上減捧留賑等事及諸般身役蠲減事並依湖
西之次邑例施行○江原道尤甚三邑收米十斗內減二斗○還上
折半收捧○之次六邑還上減捧三分之一○平安道尤甚八邑收
米減半收捧○還上減半收捧○諸般身役兩營軍布納二疋者並
減一疋納一疋者勿論○之次十八邑諸般身役貢納二疋者減一
疋納一疋半者及納疋一者勿論

補七年冬平安道被灾最酷五邑則全減田稅收米諸般身役身貢尤
甚八邑則收米減捧二斗身役身貢折半收捧其次二十三邑則收米
減捧一斗身役身貢捧三分之二江原道被灾嶺東尤甚七邑則全減
諸般身役及歲幣木大同布而漁夫鹽漢收稅亦令該曹該衙門特爲
減除嶺西尤甚六邑則諸般身役半減大同米十斗減五斗因西伯東
伯狀啓備局覆奏施行又全減咸鏡道六鎮各邑田稅安邊等九邑則
減半

補因領議政金壽恒所啓年分時湖南依嶺南例敬差官一員加送
八年 上命減田稅領敦寧閔維重曰湖西旣許減半嶺南似當一體
許減而諸議每以正供之減捧爲難收米量減何如領府事宋時烈曰

減收米終不如減田稅之尤惠於民 上命減田稅每結三斗及三手糧一斗二升依湖南例以賑應米代給

補大司諫南九萬疏曰北關各邑田稅本不輸納於京師年年加錄於還上究其本意不但以輸運爲難實欲足邊食也然自設邑以來每年添加其數至於不勝其多則以一邑民力其勢不可以糶糶以此至其積數猥多之後則必多逋欠逋欠既多之後則必至蕩滌從古以來以至今日其蕩滌之數無有限極以此言之雖曰留置其實棄之雖曰足食其實失之事之無實無過於此今若酌量兩兵營用度除出各邑田稅優數劃給俾無不足之患而凡其從前聚斂於軍兵名目使之一併革罷則在軍卒無剗心之苦在兵營無闕用之憂

在各邑無加賦之弊而邊上軍食則即今會付元穀之外且有兩兵營劃給之餘私奴婢身貢之留其數亦不患其不多矣移無用爲有用兩便於公私計無愈於此者矣

補冬全羅道被災尤甚十邑身役全減大同收米減五斗其次諸邑並量減

九年領議政金壽恒啓曰忠清道丁巳年各邑田稅以年凶之故使之捧留本邑以爲賑資仍爲會錄於該廳而其代則自賑廳充償於該曹矣今春逋欠蕩滌時田稅不許蕩減民情頗有不均之歎且聞各邑初不捧留者亦多云到今新舊田稅一時督捧則荐飢之餘民力不逮終難准捧徒爲怨苦之端當初各邑之不捧雖涉可惡當此特恤民隱之

增補文獻備考 卷一百四十九
日不可無變通之道 上曰特為蕩減

補十一月命除今年列邑稅豆之半

補謝恩使金錫胄陳沿路民瘼請蕩減關西義州等五邑庚申條龍岡等六邑丙辰條海西各邑戊子條官餉穀之逋欠者並許之蓋是時廟堂蕩滌逋租之令限以年條故逋欠最多之年或不入於限中窮民未蒙實惠故言者多言其不可錫胄以兩西民情白之有是命先是海西御史以本道別收米蓋海西初為毛將酬應每一結別收五斗米入送而至今因循減除事啓聞廟堂啓以此是貢物之價元非科外之歛請詢本道而處之 上特命罷之
補十一年三甲今年田稅身布並令全減

補漢城府啓曰坊民之役極為浩繁而士大夫士族中人吏胥軍兵

三醫司諸色役人等稍有形勢憑藉之人則皆免而應役者只是下戶殘氓無形勢之人故數百戶之坊所役者不過十餘人一歲之中無慮數十日立役至於調內之役卒更之役侵苦萬端若此不已則不但殘氓偏苦之患有難勝言京師百役將不成貌樣古制租庸調有田則有租有家則有調有身則有庸朝士及應為免役之人只免其庸至於家戶田租之役自同平民我國政多恩貸優恤都民京城戶口數萬曾無升斗之入以佐國家之賦已甚無謂而至於坊役亦皆多般漏免事甚未便自今以後大君王子公翁主大臣家外無論士大夫兩班中人常人有役無役並皆歲出戶一名均一立役則一歲之中不過一日之役亦不必盡調依此定式施行從之

補十二年 上曰各道稅太勿論被災與稍實邑并皆半減而黃海道沿海各邑亦爲一體減半可也

補領議政權大運筵啓旱田一年二耕再付種故朝家元無給災之規而木花田則一年一耕故如上年大無之歲則不可不給災以慰民望也從之

補十五年侍讀官李玄祚筵啓旱田不給災之規蓋爲一年再付種之故而北路則異於他道日勢甚寒故一年不得再耕宜與他道有所區別令廟堂稟處備局回啓北路以早寒之地不得再耕則與他道旱田不可比而同之而但年分事目內旱田給災一切防塞故雖慘被災傷之處不爲舉論則獨於北道似不輕許 傳曰此與他道有異從容商

確變通可也

補申定續田隨起隨稅法

補十六年備局啓曰年分事目中旱田之不許給災蓋慮虛實相蒙之弊若以不得再耕有所變通則山郡早寒之地不能再耕者非獨咸鏡一道而已必將紛紜煩請田災一欸決不可輕易舉論而第念六鎮三甲非但旱田之不得再耕又無水田耕食之利近來蔘禁極嚴居民之生利甚艱此則似當有別樣顧恤之道只三甲六鎮旱田給災事年分事目中舉論之意該曹及咸鏡監司處分付何如從之

補戊辰以上沿海各邑致敗拯米民間未收京畿忠清全羅三道之雜穀計六千一百四十餘石特命蕩減

十七年 教曰哀我民生纔經大侵萬死一生譬如大病之人氣血未復上年停捧之田稅全減以示朝家德意

補三南田稅一并全減大同亦命量減

十九年 原本作十八年今釐改 上幸揚州特命永減田稅

補二十年因領議政南九萬陳達各樣身役中應納三疋及二疋者減一疋應納一疋半者減半疋

補侍讀官李健命筵奏畿民困於郡縣除役之弊蓋田稅大同之外出薪菑雉鷄冰以供之例也其以油蜜紙魚代之者曰除役除役稍便故吏民互為利不除役者為最困宜禁之命罷之

補二十二年以年凶減八路今年稅豆之半

補二十六年諸道田穀被灾尤甚處令備局區別每結減稅豆二斗

補崔錫鼎筭曰我國田政方直圭梯勾有五等田分六等年分九等取三代貢物之遺意而田品率多五六等年分只有上中下下等每秋租稅一結四斗或六斗稅入太輕近於貊道而遇水旱則給灾係宮莊則免稅西北兩界田稅不上納留作糶糶嶺南田稅一半充給倭供只以四五道田稅以應經費堂堂千乘之國恒有新舊不繼之患國儲可謂哀痛

補又曰敬差踏驗不過抽柱一二邑以塞責田政之疎略如此稅入何從得實秋後農形可得其槩宜自地部就議廟堂取考諸道各邑田結摠數各分上中下三等如見行實數萬結之邑豐年則九千結

增補文獻備考 卷一百四十九
凶年則五千結中年則七千結定爲收租實數每年八月監司察其
年事之豐歉等第以聞則廟堂量其年災實分定實結於各道道臣
以此數隨其邑災實又分定於各邑則無如前奸漏而明春收租多
寡可坐而知豈不明約而有統緒哉

補因備局所奏兩南外皆依上年例給八分災

補戶曹叅判李寅燁筵啓近來各邑養戶之弊罔有紀極蓋所謂養戶
者邑底官屬者預收小面居民結卜之價私自取食不納于官家大同
田稅之未收居多職由於此而官家則不得不督責田主或未免疊徵
此弊不可不痛禁自今嚴立事目如有現露者守令從重論罪犯者論
以全家之律則庶乎少戢下詢大臣而處之何如左議政李世白曰非

但邑底官屬爲然鄉中豪右之類亦莫不然勒奪小民結卜預受其價
自應其役多者至累十結而已受之價則食盡無餘應納之稅遷延推
托不爲卽納糶糶之際亦輒如此以至年久之後希覬蕩減故從前蕩
減云者實惠不及於小民而反爲此輩之幸各邑之多有積逋實由於
此矣此弊無邑無之不可不痛革曾與李寅燁相見亦有所酬酢矣前
頭還上收捧等事定式時此等條令更爲商確稟定事目啓下嚴明分
付似當矣從之

二十八年 上詣 明陵左議政李世白奏楊州高陽陵寢最多而高
陽之於楊州殘盛懸殊高陽八陵足當楊州十陵曾幸楊州特命減稅
故高陽之民亦望一體減稅矣上 命高陽田稅亦自今年永減

增補文獻備考 卷一百四十九
三十一一年參贊官閱鎮遠筵啓田案有一等至於六等者以土地之饒瘠而差等也每年年分時有上之上至下之下九等者以當年之災實而高下也下之下則每結捧四斗下之中則捧六斗次次加數以至上之上則所捧過二十斗此是大典之法也近年三南則土田稍饒故每年年分例有下之中下之下京畿則瘠薄故只有下之下一等以立法之意言之每年踏驗時必須詳審災實之高下然後某田下之中某田下之下可以明白載錄而境內許多田畝以守令不能遍審且其所穫之多少無甚懸絕故各邑例於年分文書中假如充數一千結則就其中以三百結爲下之中七百結爲下之下粧撰文書而其實則某田之下中某田之下下初不分別故每當捧稅之時以下之中下之下所

捧之數摠而計之分徵於各結以此各結所納過於下下四斗之數而不及於下中六斗之數分徵磨鍊之時守令不能親自握籌計數勢須委之該吏而既無元定之數只令下吏推移磨鍊則其間用奸不問可知而且元稅外又有斛上加升人情雜費作紙役價等各色名目許多般樣而此等名目皆無一定之數每年隨其元稅多少而爲之加減至於作紙則元稅之納一倉者其數少分納二三倉其數倍多分倉乃戶曹一時之令非外方所可預知各邑下吏只依本邑規例與元稅一體磨鍊於各結而所謂規例不但各邑各異專出於下吏之口有難取信况就其規例中又有用奸蓋每結或一合一夕之加籌而通計一邑所納之數所竊幾何至於凶歲則該曹不許給災於下之中故下之下則

增補文獻備考 卷一百四十九
以灾加數而下之中則每結依舊分徵磨鍊之際出米之數自多於豐年此亦其勢然矣小民不知曲折只依官令備納而輒曰田稅年年加出是何故也云臣之愚意下中下下之分等雖是法典其弊如此自戶曹勿論某等元稅斗數一體酌定京外所用雜費亦以每結幾升酌定勿問豐凶每結所捧無過某斗某升之意明白頒布於外方後裝載時負石價空石價差員支供價則就所捧雜費中除給及其上納之時元數幾石雜費幾石並令京官着實捧納而雜費則分給應受之人則奸吏不敢盜竊小民不知眩亂而漕軍無面之弊亦可少除矣蓋納稅時人情役價等雜費貢物人及各司下人私自收捧於船頭故橫濫特甚一石之捧過於二石以致多數無面無以充償漕軍以此流散相繼此

亦所宜矜念也臣之愚意雖不敢其可用而試令廟堂商確稟定何如上曰令廟堂稟處

補三十三年以李光佐

時全羅監司

狀啓以臨陂等三邑畚穀慘被蟹損請

給灾廟堂以自前無蟹損給灾之例仰稟 上曰非但今年爲然而蟹損尤甚處自當入全灾中不必別爲名目矣

補今年京畿黃海平安江原道尤甚邑諸般身布減三分之一納一疋者勿論

補又命兩西收米各減二斗

三十四年命減海西別收米每結二斗又立詳定法別收米留本道會

錄於詳定自宣惠廳代送貢物價米於戶曹

舊例別收米每結收五斗至是減之

增補文獻備考 卷一百四十九
補因大臣陳達諸道尤甚邑身布減三分之一

補戶判金字杭筵啓年分國之大事田結贏縮都在於守令之手而近來外方守令不體朝家至意踏驗一事全不惕念一任監色之弄奸實結已多漏失而守令亦不謹慎執負之後除置許多田結稱以磨勘後餘結皆歸私用事之寒心莫此爲甚而及其置對之後則其律不過杖一百而止矣私用田結比之於還上虛錄則其罪較重今後依還上虛錄例勘罪事添入於年分事目中頒示外方則可爲畏戢之道從之以三十負以上私用者以還上虛錄律定罪事定奪

補三十八年各道當年條諸般身布減三分之一納一疋者勿論

四十年 教曰旱田例不給災而至於木花田與再耕田有異曾亦有

給災之時諸道一體特爲給災

四十一年命戶曹鑄銅斗斛頒于八路時斗斛無定制官用大小各異倣華制鑄頒其制底濶口殺體小而高蓋防濫捧高凸之弊也

四十三年 上幸溫陽減京畿忠清道田租之半

景宗元年戶曹判書閔鎮遠啓曰三南量田後實結似加而年事失稔比前尤減今年旱災如此三南則雖稍實而間亦被災畿內則水田全棄前頭年分不可不申飭矣取見本曹文書則癸亥年因先臣陳達定規年分令作者以其災處呈單子於面任則面任摘奸上于本官本官又親自摘奸上于本曹元結則在量案只以災數上之自朝家勿遣敬差官別遣京官摘奸以防書員弄奸之弊其時戶曹判書鄭載嵩依此

舉行至今本曹流傳其年年分極爲得宜結數亦多卽今新經量田陳起明白不過當年被災處給災而已今亦依癸亥爲之似好 上從之

補戶曹啓曰年分災頃處收捧單子後發送京官及都事摘奸事定奪矣單子畢收捧上送之後發送京官則其勢自至冬節禾穀盡爲刈取之後災傷虛實摘奸之官無以詳知三南京試官罷場當在於九月旬間使各邑趁此限收捧災單子直送于京試官及都事處罷場後卽爲摘奸而京試官兼稱災傷檢覈官一依落點邑災單子中大邑則五六處小邑則三四處通一字盡爲摘奸之意預爲知委於京試官及都事各道邑號臨時自本曹列書封入以爲每道六七邑點下後踏啓字封下之地摘奸節目亦爲臨時磨鍊啓下何如從之

補二年正言俞彥通啓曰今年八路之凶歉挽近所無大旱之餘繼以大水間值惡風霜雹之災無論高燥下濕均被耗傷目今閭里之遑遑無異窮春雖自朝家特下寬恤之令猶患捐瘠之莫救而今聞該曹年分事目則只給九分災而所謂給九分災者乃是指全不掛鎌處云旣云全不掛鎌則元無一分餘存而乃給九分而已者已極可怪而至於七八分災則事目中初不舉論云夫七八分者荒棄過半殘蘇僅存者也此而陞實則以其二三分餘存何以充其實數之稅而又自爲數日之命哉試以什一之規推之則七分之陞實乃餘存三分中稅其一也八分之陞實乃餘存二分中稅其一也多於什一者謂之桀則今此多至於三之一二之一者夫豈聖世之所忍爲

增補文獻備考 卷一百四十九
荒年之所可施哉且聞各道比較年條則畿甸之乙未湖西之己丑
湖南之庚辰乃是前後數十年內最號豐登之歲而乃以今年比於
是歲其中湖西臣所熟知己丑之於今年判若天淵而乃如是勒定
比較則他道所比亦可推知雖曰三南改量之後田結稍加而今此
大殺歲災傷之所減較諸量後之贏餘必不啻倍蓰矣且雖欲推移
填補豈必以最凶之歲比之最豐之歲而後可哉一自事日頽下之
後民心騷然怨謗徹天隨處所聞日益驚心不惟溝壑之顛連爲可
哀痛竭畝殫廬之際必有離散嘯聚之徒在在而土崩之患迫在朝
夕即今廟堂諸臣雖以經費爲慮經費之不足則猶有節以制度之
道而民心之渙散邦本之糜拔其何以救之况更化之後尤宜有撫

摩疲氓慰安群情之道而此之未聞反行剝刻之政專用益上之術
未知八路黎庶謂聖朝何如也秋序已過年分磨勘之期不遠不可
不及今變通以爲救焚拯溺之計請各道年分事日亟命還寢兩三
日內更令消詳加給分灾改定比較年條星火發送于各道以紓窮
民倒懸之急荅曰依啓

三年戶曹啓曰三南比他道有加嶺南爲最兩湖次之則如此之
道不可不精查給灾而其所被傷多在近水之地亦非全邑全面盡
爲被灾者也田則兩根耕食之地豆太雖或水沉或不至於全棄之
處則必當復播稷種及木麥菁根等物固不當舉論於給灾之中畚
之水沈者亦或有追後播稷之處只取沿江面全棄之畚許給全灾

此外依山暴流之下田畝之川反浦落覆沙者亦當并許全災而自前水沈給災之時各邑依藉此災名濫報災結中間耗失者前後沼沼且以湖西收聞中鴻山田結言之各邑給災之無據照此可知每當給災之年朝家之申飭非不嚴明而道臣雖有惕念之意守令多不致察監色輩之幻弄亦多其門使小民未蒙實惠 傳曰允

○獻納沈浚啓曰近來守令科外濫徵之弊罔有紀極雖以全羅一道言之各邑官納匠布之規每歲只捧一疋而獨羅州光州綾州長興南平和順等六邑則加捧一疋於常捧之外此乃列邑所未有之規也至於百年前樹木成林之地工匠入店則從樹木店舍之多少畧捧其稅矣今則山林盡禿舍店絕稀者已久而只憑匠名之在舊

案稱以山稅布山稅米逐名加徵民何以支堪而保存乎其他監兵營戰船所用及本官所用雜色器皿亦皆責徵應役無限蓋匠人自是應役之人而應役矣又徵布矣又加徵一疋布及山稅米布矣如許偏重之役他道所無者矣

○補英祖元年左議政閔鎮遠筵啓每年發送敬差官於各道磨勘年分文書者例也而敬差官不能一一踏驗不過點退成冊加捧結數以故各邑守令多隱田結初則不報及其敬差官之屢次點退始乃加出其所隱田結隨退加納守令中處事白直者則初以實數盡報若被敬差官之點退則無計更納故不得已虛錄結數彌縫目前虛結應納之稅則加賦於民間此等弊端不一而足至於敬差官之循私者或有割給

田結於守令者且於成冊磨勘之際所帶下人中間受賂爲弊甚多故曾在肅廟朝廟堂不送敬差官自戶曹叅酌年事豐歉定給結數於本道道臣以其所得災結分給列邑之意定奪行會矣各道道臣稱以朝家定給之結甚爲不足自附矯制發倉之意先自優數給災狀聞待罪如此者既難從重論罪既以給民之結亦不可還推故稅入因此漸縮聞昨年又用此法其弊一如前日矣且各邑書員踏驗災實之際任意低仰私自隱匿盡歸其囊橐實結多漏稅入減縮者以此也辛丑年小臣待罪地部以此陳達而分付諸道使田主各呈單子懸錄災實擇出面任受其單子詳細摘奸其虛實後納于本邑則本邑以其單子又爲抽柱摘奸報于監營以絕書員用奸使小民蒙惠之意別爲論列於

年分事日中使之依此舉行矣小臣謫居嶺南時見聞所及無一奉行者此無他南中各邑例有書員輩貿易之規蓋謂書員輩多食偷結勒索薄價而使之多貿百物故也若使書員輩不踏災實而無所偷食則勢不能責應貿易而官失勸貿之利故南中守令以此爲憚不奉朝令矣今年則各別申飭諸道使之一依辛丑事日舉行守令奉單於田主詳細摘奸該報于監營監營則勿如敬差官之點退而直爲順捧冬間發遣繡衣於京畿三南而各道各送三四人列邑田結用奸與否詳爲廉問實合事宜矣 答曰依施焉守令之不奉朝令者繡衣亦一體廉問可也繡衣發送例爲秘密而此則使守令預知之各別惕念好矣 補同年因大臣所啓三南及江原道田悅太每結減一斗

補三年戶曹判書李台佐筵啓挽近以來守令風習大變磨勘之餘結約已愛民之類皆給大同灾此雖便民係是犯禁其中不能廉簡者餘結一體磨鍊混入於田結大同直捧私庫終歸私用近來則紀綱解弛尤無畏戢之事餘結直以錢文捧之凶年則一結價至七八兩豐年則五六兩直自賣用彼行此效習以爲常世安有賣田結之守令乎民不蒙惠徒事肥己決非士夫所爲聞湖西湖南尤甚京畿亦然云此則別爲節目頒布三南前頭暗行時廉問添入此條隨現重究好矣 上曰隱用私結本在於繡衣封書中矣餘結私用之罪其律如何台佐曰十結以上爲禁錮矣 上曰賣結重於隱結勿論多寡以贓律用之可也

補知事吳命恒筵啓耕作失利則秋無所收一日不作十日不食故

王者必使民以時一歲役民無過三日矣我國大同法既受其米不許役民陵寢役事及擔軍題給除出大同儲置米分給矣故相臣金增設行大同法列邑皆立碑稱以大同碑其立法之美可知矣近來此法漸廢無價而役民者轉益無節以嶺南言之倭船倉役民巨弊雖已防塞至於延日礪石及各鎮藏船處不給價役民動至數千名極涉無謂各鎮自有給代軍兵一船爲八十餘名以此逐日掘去足以藏船今後則役民一欸一切防塞而至於擔軍則各邑守令以月廩之餘私估則可也元不給價任自調發極爲非矣

補四年因備局啓辭海西給灾三千結關東給灾七百結

補五年備邊司諸衙門田畚出免稅別單免稅秩○成均館田畚四

增補文獻備考 卷一百四十九
百結○宗親府田畝七百三十一結二十九負九束○忠勳府田畝一千五百結○司僕寺田畝一萬二千四百三十八結八十九負七束全免稅○司圃寺田畝二千結○掌苑署栗園一百二十一結一負一束○內農圃田畝七十一結二負一束全免稅○繕工監鴨島田一百三十結九十負三束全免稅○尙衣院藍田結數未瑩查問該邑後從實免稅次○內醫院種藥田四結八十三負三束及三日耕○惠民署種藥田三結四十一負六束○司饗院田畝二百五十五結○分院坐地田九結○司畜署汝火島田五十一結四十五負七束○耆老所田畝一千五百結○各陵位田限八十結○敦寧府田畝四百結○訓練都監田畝三千結免稅其餘只捧稅米○以上依

此數定限外其餘數並出稅其中全免各司此後毋得加數折受事
定式此外諸衙門田畝一並出稅事定式

只捧稅米秩○海西各邑所在管餉屯田七百五十四結四十六負九束○禁衛營田畝六十七結二十三負○御營廳田畝三百二十七結四十八負一束○守禦廳田畝一千八百五十二結八十八負一束○摠戎廳田畝九百六十八結三十負九束○經理廳田畝四十四結七十五負六束

補六年右議政趙文命筵啓畿邑之弊莫甚於除役而畿民之偏苦職由於此蓋所謂除役者大同設立之前各邑使客支應油清紙地等物收用於民結矣既已割給大同之後結役只是雉鷄柴草而各邑只以

地補文獻備考 卷一百四十九
劃給之大同支應使客不無苟艱之患於是乎除出雉鷄柴草之結不
捧雉鷄柴草而捧油清紙地等物謂之除役非但此是他邑所無之謬
例以數少之結分而二之必欲兩皆足用則其勢自不免於倍徵之患
畿民安得不偏害也請分付道臣各別禁斷從之

補刑曹判書尹游筵啓一邑之內災實亦相參分災似不可不給今若
只給於嶺南而獨以無道臣狀請不許兩湖則不但湖民之稱冤兩湖
道臣將有狀請分災之舉節晚後許給則反有虛實相蒙之弊終不可
不給則莫如依嶺南一體給之矣金東弼曰既已比年之後則分災許
給臣亦無持難之意矣湖南畚結元帳付爲十八萬結上年收租實畚
結爲十四萬結而比年於丁未丁未實畚結爲九萬餘結雖比之於上

年實畚給災之數當爲五萬結湖西則畚結元帳付爲九萬五千餘結
上年收租實畚結爲七萬二千餘結比年於丁未丁未實畚結爲五萬
一千餘結雖比之於上年實畚給災之數當爲二萬一千餘結比之元
帳付則災實幾半况又有加還起之結則雖以朝家定數之中許給分
災豈有不足之理也且今年穡事湖西則優於湖南湖南則優於嶺南
者乎臣於甲辰年待罪嶺營時適值凶歉朝家有嶺南一萬五千結定
數給災之令故以此分俵於各邑而猶有餘數今年雖曰凶歉朝家給
災之數比實結或不及三分之一或過於三分之一道臣與敬差官若
果詳查其虛實善爲分俵則萬無白地徵稅之理分災之不宜異同云
者其言亦好今以朝家比年應給災之數許給分災之意分付於湖南

增補文獻備考 卷一百四十九
湖西兩道而至於嶺南則加給災一萬結外切勿過濫之意分付何如
上曰重臣所達誠然矣既許嶺南則兩湖之不許分災當有稱冤之道
一依朝禁比年給災之數許給分災嶺南則加給一萬結可也
十二年戶曹判書尹游曰今年各道農形或有未純然處而要之爲豐
年如此之年間有不送敬差官而實摠比年之例既已比年之後惟在
道臣之一從各邑農形優劣而裁處只令實摠無減而已請申飭于各
道 上從之

因領議政金興慶筵啓流民還集者減稅蠲役既以三年爲限明年
還集者減稅役二年又明年還集者減稅役一年事 下教
十四年左議政宋寅明啓曰我國旱田無給災之規故雖當凶年無論

陳起一併捧稅便同白徵本甚可矜今年麥事既不免慘凶大小豆又
全失稔大豆雖欲準捧其勢末由近來經費雖苟簡而大豆稍有餘地
故海西大豆常多作錢取用關西大豆又或留作軍餉頃以關西今年
稅收大豆京運事陳請意有所在地部經用之大豆或慮不足則以關
西大豆運來用之三南災邑及京畿各邑今年稅大豆折半待明秋退
納似好戶曹判書金始炯曰曾在 先朝若值如此災年則雖係惟正
之貢亦有三四斗蠲減之時國家恤民之道固當如此待秋不過目前
之惠而前頭收捧之時反爲民弊關西大豆既令京運戶曹亦可支用
稅大豆折半特令蠲減宜矣 上從之

十五年 教曰古者有減田租之半今番陵幸時治道所傷田自畿營

一一詳報備局今年田租特令半減

十六年命減今年田租 教曰往年草衣草食之教意在漢文之減租

頃命大同減半而瞻彼漢文猶有歉然今聞大臣所達無大同處無他

均惠之道云府庫之物莫非王穀度支不足惠廳自可補惠廳不足度

支自可補王者為均民大政何可屑屑於節文特寢減半之令快減今

年田稅咨廟堂有司之臣講確節文使我元元均蒙實惠

度支庚申條八道田稅因 上教蠲減者米十萬九千七百九十石

大豆八萬五千七百六十六石綿布麻布六萬四千一百匹錢一萬

三千四十三兩 移割之數 見財用考

續大典 每歲戶曹視年之豐凶頒年分事目于各道遇災年則頒災

名 全災傷初不付種之類雖豐年亦給災事 守令踏勘災實陳起報觀

察使觀察使巡審啓聞 觀察使年分等第雖未及舉行若有 敬差官都

事 京畿江原兩西則都事三南右道則都事北道則評事 受抽柱標記于戶曹

某 覆審考驗 守令及敬差官雖深山窮谷必躬自踏勘 敬差官都

磨勘啓聞戶曹叩筭定稅 任自增加者以大典妄冒田結律論田結字

凡一結收田稅四斗 凡

三手米二斗二升 田稅水田以米早田以大豆四分小米咸鏡

道二分小米一分大豆 平安道江邊七邑及平壤府則依前減三分

糙米三斗三升三合四勺 咸鏡道田一結小米京畿西北道無三南減

一斗〇山郡作綿布三南稅米一石三匹半大豆一石二匹半三手米

一石三匹黃海道米一石三匹小米一石二匹半大豆一石一匹半〇

增補文獻備考 卷一百四十九 田賦考

永作錢邑米一石七兩大豆一石三兩小米一石五兩○英祖二十五
年海西山郡四邑及嶺南嶺底七邑元作錢邑則米一石代錢五兩小
米一石代錢四兩大豆一石代錢四兩五十文小米一石代錢三兩五十文大
豆一石代錢一兩七十文特教減定嶺南竹嶺下五邑英祖三十一
年因道臣狀達依嶺底邑例作錢事覆奏施行○江原道嶺西無船路
邑作麻布稅米一石三四半稅大豆一石二匹半三手米一石三四○
西北稅穀並留本道毋得擅自轉移○諸道田稅上納時每石加升三
升斛上三升倉役價六升○上納雖過千石倉作紙無過二石戶曹作
紙貢人役價無過五石下船入倉二價每石從本色七合五勺收捧

每八結為一夫 或四結或有零數亦不拘只從佃夫所 佃夫中擇其饒

實勤幹者定為戶首凡其八結應納之役使戶首收于結內佃夫以納

戶首捧時用大斗者嚴禁○土豪官屬輩以其所耕合錄民田自捧其
稅加欵米豆於平民以充其數者及切奪民結勒捧役價者准計贓輕
重論自杖至徒流○監官書員輩假作虛負分徵民結者杖一百流三
千里守令不得發覺者論罪○土豪田稅不納者及防納者杖一百流
取色者監捧差使員及該守令以制書有違律論 每年陳田起墾處

一一開錄報戶曹減半稅既墾還陳者勿稅 如有好偽混雜者該守令

量陳還起處使田主自首會前雖以起為陳自首者免罪如有欺隱發
覺則依火傷差錯例論○此邊浦落處既陳廢則彼邊泥生處查出加
錄墾沙處當年則給 妄冒以實為災十負以上佃夫及面里任之符同

者並杖一百流三千里監官色吏杖一百充軍差錯減縮米大豆五十

石以上色吏勿限年定配 以實為災十負之例論 以陳為起以災為實

十五負以上失中官吏依以實為災十負以上妄冒者論佃夫分揀○

守令之濫報災結而私用者勿限年禁錮實結隱漏者限年並於本律

外施行 守令欺瞞營門火實混雜者監司啓開論罷敬差官都事循私

雖或補民役或歸公用並以私用論○實結隱漏者十結以上三年禁
錮五十結以上五年一百結以上十年○餘結隱結許令自首自首邑
并前官勿罪隱蔽而現露者并前官繩以
本律○私賣田結者毋論多少論以賊律

增補文獻備考 卷一百四十九 田賦考 二十四

臣謹按續大典所載西北兩道田賦與今之戶曹式例有不同者而戶曹式例既不可改則續典所載恐必差誤故以今戶曹收捧式例條列於下以憑後考焉

平安道田 每一結作十分其四分粟田其六分豆田 中和等三十四邑二甲粟田每結小米二斗內減三分一仍為倍甲而粟田豆田合元數中每結小米五升式磨鍊以其數還減於元收稅二甲小米中實小米一斗四升一合六勺零豆田每結大豆四斗內減三分一仍為倍甲而豆田粟田合元數中每結大豆一斗五升式磨鍊以其數還減於元收稅二甲大豆中實大豆二斗八升三合三勺零水田每結米四斗內減三分一仍為倍甲而每結米二斗式磨鍊以其數還減於元收稅二甲米

中實大米三斗三升三合四勺零平壤及江邊七邑單甲粟者每結小米二斗豆田每結大豆四斗水田每結大豆四斗而並減三分一

○咸鏡道水田每結米四斗內減三分一餘為實納數 作三分其一分蒸糯米其

二分生糙米 旱田每結大豆四斗內減三分一餘為實納數 作五分其一分本大豆其

四分每二石作小米一石

二十七年均役廳結米節目及隱餘結事目成 事實詳見財用考均役條

結米節目 良布減半賣出於 聖上軫念黎元至誠惻恒之意計其所減摠為五十餘萬疋而以錢則百餘萬兩內而各衙門外而各營鎮需用之講確省減者為五十餘萬兩而軍需經費之不可不給代者尚為四十餘萬兩故昨年節目啓下時所料量者以漁鹽船稅

選武軍官所收隱餘結所捧合十數萬兩當之而猶有不足則又分定於各營邑內充之繼因諸議之携貳而停罷分定之錢木則儻那無處國計靡措 聖上宵旰憂勞又復臨門俯詢而結布之論其來已久略收之議中外歸一不得已西北兩道外就六道田每一結收米二斗或錢五錢今以常年田結計之勿論米錢以錢折計可為三十餘萬兩要令給代不足之數略約相當○自辛未為始各道年分磨勘後修正收租總數上送本廳則自本廳磨鍊頒降並依大同例收捧而沿邑則收米二斗山邑則以錢代木五錢式收捧納米邑中願以錢上納者則亦聽

後以米條收捧及上納之有弊一併以錢徵捧○結錢數交見財用考均役條

隱餘結事目 各邑時起田結之落漏於收租者謂之餘結隱結守

令之不即自首者自有當律而或防民役或補官用以致因循謬規未及舉實論報者間多有之今於良布減半之後特命免罪自首以補給代之數關北外七道報來者摠為二萬餘結自庚午條為始輸納本廳○每結各有田稅條大同條三手糧條及上項二斗米條每年收租時每邑旱田水田摠數下別為載錄而所納數交區別懸註

○陳田降等降續勸耕事既已筵稟成節目啓下帳付陳田及十年以上懸陳之處自該邑逐庫踏驗如有可耕者量宜降等續田則依筵稟減負後初年稅則依續典減半上項二斗米段限三年勿捧

餘 穩

三十年 教曰回甲暮年追惟辛丑一倍此心今逢此歲始豈所料此

結數交見財用考均役條

年即聖祖定都之年來年即聖祖誕降之歲特減永興府今年田租其他咸興即亦聖祖豐沛之故地而有本宮焉今年田賦一體特減使我北民知我聖祖流惠

三十一年領議政洪鳳漢

洪鳳漢三十七年始拜相官衙恐誤

啓近來各處新設屯田不

許大同免稅者蓋以貢價漸縮其慮無窮故也以籍沒田劃得處當用私田例田大同免稅毋得舉論事會已定式近聞各司不無如前請免之事云誠甚慨然從今以後勿論糧餉廳各軍門各衙門凡新設屯田及逆家田請得處田稅大同免稅之規請永爲革罷上從之

三十二年教曰聞大臣所奏忠清道擅分近七千結云事雖駭然民間事狀以此觀之其涉矜惻便是百姓口吻中物王者豈忍追捧特勿

還實以示予爲民之意

補三殿受冊後命蠲民八年舊逋

補三十三年秋以國葬稠疊命免京畿結錢及北道田租三之一又蠲七路三都舊逋

三十六年教曰二手糧爲輦下軍設也與田稅大同有異亦奚異於結錢乎自毓祥宮至四宮新舊宮家與京外各樣免稅中所謂二手糧勿爲免稅令度支成節目登對以稟

二手糧條出稅事曰訓鍊都監設立之時五道田結每結捧二手糧二斗五升此乃罷府兵資送之費而以此代彼與減良役定結錢同一揆也其後略加變通三南則特減一斗而近年以來軍餉無以

支放經費十分匱竭若論其弊源則各處免稅結之並與二手條而混洽也一結一斗餘雖似零星若通計十萬餘結則所損之數將近萬石今我 聖上洞察其由渙降明命上自至重之處以至大小官房京外衙門及其餘各樣免稅三手糧一依均廳結錢例並為出給
補四十二年八月進宴後命八道最久通計石均減貢人舊遺在依已
稱善遂命盡減諸道舊逋

孔門弟子必欲蠲稅君憂經費臣務薄斂何也對曰民依於國國依於民故曰百姓足君誰與不足也 上曰如何可以富民也對曰君仁而愛民民可使富也復問愛民之道對曰不為無益之事以奪民時也上

卯例蕩滌市民朔稅亦令裁減

四十五年戶曹當年田結免稅收稅災傷時起磨勘啓本 八道收租逐年盈縮不可

以一歲為準而今錄已丑收租以備後考 ○八道時起水田三十四萬三千十七結旱田四

十五萬七千八百六十八結火田二百九十八結蘆田一百九十四結

各樣免稅陳雜條田五十五萬八千三百一十一結當年災傷田五萬二千七百九十四結 收稅米十萬三千六十

二石小米六千七百七十石大豆十萬四千三百十三石三手米四萬

四千四百八十一石小米八千八百三十五石免稅三手米四千九百

三十七石小米一千四百九十九石海西別收米二千三百五十五石

小米九千三百五十二石火田稅小米五百三十五石綿布一千七百

八十七匹蘆田稅綿布一百九十四匹關西收米三千四百二十四石

小米一萬九千九百四十一石內除諸處分割會錄及作錢作綿麻布
戶曹納實摠米十萬一千一百五十二石小米三千七百二十四石大
豆四萬三千八百八十五石綿布五萬九千八百二十六匹麻布七千
三百五十七匹錢十五萬九千六百六十七兩

京畿時起水田二萬三千五百三十九結旱田二萬七千四百六十

八結各樣免稅陳雜條田五萬八百五十九結當年給災田一千六百結稅米六千二百七十七石稅

大豆七千三百二十四石內實納米五千五百八十七石大豆六千

六十六石米二百十六石大豆五百六十六石廣州軍餉會錄○忠清

道時起水田六萬二百四十六結旱田六萬三千六百十五結各樣免稅

陳雜條田十二萬一千七百二十七結當年給災田九千六百結稅米一萬七千一百三十石大豆

一萬六千九百二十五石三手米九千八百八十三石免稅三手米

九百六十石內實納米二萬三千三百六十一石大豆九千八百三

十七石綿布一萬一千八百二十一匹泰安米一百七十二石大豆

八石免稅三手米十九石輸納江華軍餉會錄○山郡九邑米一千

三百六石大豆一千五百八十八石三手米九百九十三石免稅三手

米一百六石作綿布○米八百二十八石大豆五千一百三十八石

以買物價位米大豆移送惠應○米二百石大豆一百石納養賢庫

○米二百石納禮賓寺○米一百八十六石納內贖寺○米三百

五十八石納禮賓寺○米一百六十六石大豆六十四石二價除○

全羅道時起水田十二萬九千一百九十一結旱田七萬四十九結

各樣免稅及陳雜條田十二萬一千一百四十八結當年給災田一萬八千五百結稅田四萬二千二百五十

三石大豆二萬二千九百九十九石三手米一萬五千九百三十九

石免稅三手米一千六百二十三石內實納米五萬八千五百四十

七石大豆一萬六千六百四十五石綿布一千四百二十六匹茂朱米三

百四十二石大豆二百四十五石手米一百六十二石免稅三手米九石作綿布○米五百十八石大豆五千九百九十二石以貢物

價位米大豆移送惠應○大豆三十石納養賢○慶尙道時起水田

九萬六千五百六十六結旱田十萬二千九百八十一結火田一百

七十八結各樣免稅陳雜條田十二萬五百三稅米二萬九千四百

八十四石大豆二萬九千九百三十三石手米一萬五千九百六十三

石免稅三手米一千四百六十五石內實納米一萬四十六石大豆

六千二百八十三石綿布四千九百八十五匹錢五萬三千三百五

十六兩東萊漆谷米二千二百九十九石大豆八百二十石三手米三

九百九十二石大豆五千三十三石三手米三千八百六十一石免稅三手米一百五十九石貿易劃給○山郡二十二邑米四千三百

七十八石大豆六千四十八石三手米三千九百二十一石免稅三

手米四百九十六石作綿布○米一千一百石大豆一千二百五十

五石三手米八百二十九石免稅三手米七十六石船價劃給○嶺

底十二邑米四千一百三十三石大豆四千八百七十一石三手米二

千八百三十二石免稅三手米三百三十二石作錢○米一百○黃

七石大豆五千五百九十二石以貢物價位米大豆移送惠應○

海道時起水田一萬三千二百四十四結旱田五萬六千五百八十

結蘆田一百九十四結火田一百二十結各樣免稅陳雜條田五萬

災田二千六百結稅米三千五百三十一石大豆一萬五千七十六石收米

一千九百四十二石免稅收米四百八十石別收米二千三百五十

五石收小米八千二百九十二石免稅收小米一千一百六石別收

小米九千三百五十二石火田稅小米五百三十五石大豆十六石

蘆稅綿布一百九十四匹內實納米三千一百二石大豆四千三百

六十三石小米三千五石綿布一百九十四匹錢九萬七千六百十

一兩 長山以北十五邑稅米一千六百五十九石大豆一萬七百二十九石收米九百十三石免稅收米二百七十九石別收米一

千六百五石收小米五千八百九十一石免稅收小米六百九十一石大田稅小米三百四十六石別收小米五千一百二石作錢○別

收大米七百五十石小米四千二百五十石訓局兼料條割送 ○江原道時起水田三千八百九十

七結旱田七千五百一十一結 各樣免稅陳雜條田二萬九千四結當年給災田四百三十結 稅米

一千三十九石大豆二千三石三手米七百五十四石免稅三手米

四百九石三手小米五百四十三石免稅三手小米三百九十三石

內實納米五百九石小米七百九十九石大豆六百九十一石麻布七

千三百五十七匹 嶺東九邑嶺西四邑稅米七百五十六石大豆五百九十七石三手米六百二十五石小米七十六

石免稅三手米三百四石小米六十八石作麻布○淮陽金城稅米五石大豆九十三石三手米三石小米四十一石免稅三手小米三

十二石州倉會錄○大豆六百二十石以買物價位大豆移送惠應 ○咸鏡道時起水田四千八百

六十五結旱田五萬七千六百十八結 各樣免稅陳雜條田三萬九千二百六十四結當年給災

田二千二百九十六結 稅糙米八百六十五石小米四千九十七石大豆二千

四十八石本道州倉會錄○平安道時起水田一萬一千四百六十

九結旱田七萬二千四十六結 各樣免稅陳雜條田一萬八千九百十九結當年給災田一千三百六十

八結 稅米二千四百八十三石小米二千六百七十三石大豆八千十

九石收米三千四百二十四石小米一萬九千九百四十一石本道

軍餉會錄

五十年九月進賀後命減諸道糶十分之一

正祖八年戶曹當年條田結免稅收稅災傷時起磨勘啓本 八道收租案原

本既以英祖己丑條載錄而伊後陳起逐年不一茲以甲辰條居中摠更錄以備後考

八道時起水田三十六萬

九千七百十四結旱田四十五萬九千六百一十一結火田三百四十九

結蘆田五百三結

各樣免稅陳雜條田五十六萬八千一百三十四結當年災傷田一萬五千二百九十四結

收稅

米十一萬一百四十六石小米七千石大豆十萬三千九百七十一石

三手米四萬六千四百六十三石免稅三手米四千六百八十九石三

手小米九千四百八石免稅三手小米一千二百九十五石海西別收

米二千一百六十八石小米九千二百五十九石火田稅小米五百八

十五石蘆田稅綿布三百五十九匹嶺南火田稅綿布一千七百八十

七匹蘆田稅錢三百三十三兩關西收米三千四百九十五石小米二

萬三百四十五石內除諸處分割會錄及作錢作綿麻布戶曹納實摠

米十萬九千四百六十九石小米四千三百三石大豆四萬一千七百八十

九石綿布六萬三千四百二匹麻布六千五百四十四匹錢十五萬四千九

百六兩

續正祖丙申左議政金尙喆因全羅監司李普爍狀啓請道臣查得田

畝新還起六千一百九十五結零屬之於時起實摠而田畝仍陳二千

四百三十五結零田久陳三千四十結零以其查得者減給此數以除

南民白徵之巨瘼依狀請許施田之量後今陳依例降續使之隨起隨

稅事請分付從之

續元年命水田代種處切勿收稅

續三年領議政金尙喆啓定山等四十一邑各年舊通最久條爲五萬

五千一百十八石而盡是虛錄指徵無處請此一道今姑置之從之

續九月領議政金尙喆因洪忠監司李東鼎狀啓請本道陳田畝五千四百二結二十五負四束使之降續隨起隨稅事分付從之

續四年領議政金尙喆因咸鏡監司鄭昌順狀請鏡城府漂失交濟田米二十六石太六十石牟四十七石蕩減從之

續五年戶曹叅判鄭民始啓各道衙祿公頃位結數皆入於元結摠數而湖南則獨爲區別除出請依他道例並錄於元結摠從之

續命邊山加耕田畝一體納稅

續八年命廣州府結錢三分一劃給事定式
備局堂上鄭尙淳啓前承旨金字鎮以廣州結錢元區劃外加劃事

陳達有次對時稟處之命矣蓋結錢之數年各不同則每年七百餘兩勢難劃一定送當初代米既以三分一之數劃屬本府結錢亦依此區劃自今秋爲始每年結錢毋論豐歉必以三分一劃給事請定式施行從之

續十一年命宮稅上納嚴立科條襲謬之弊一並革罷奴貢不納嚴查救弊

續十六年三月右議政朴宗岳啓各宮房無土免稅每結米二十斗收納於戶曹自戶曹分給各官房者自是定例而宮屬輩欲其沾溉該曹厭其輸送直爲外受所謂外受者宮屬輩自倉庭以石受去每石加捧一斗或一斗二三升而免稅比他尤大故民間所納一結所入洽滿二

十五斗或有以錢代納之邑錢則自有九兩定數別無加減之弊米錢間從邑例直納於戶曹而外受之弊請各別禁斷定式施行教曰小民之於宮結徵稅爲切苦切矜之大弊巨瘼特罷宮差捧稅之規皆令並納於度支自度支分給各宮房一倣惠廳分給貢物於各貢之法意事目昭載堅如金石則今聞卿言所謂倉底外受之說萬萬駭然名雖捧給無異直納事目定式自歸皮不存度支之長若能察飭豈有是也丙申定式以後倉底外受倡始之當該判堂罷職其後循襲之判堂一並從重推考最初作奸之宮屬令該曹嚴查究出以爲照法痛繩之地仍以此舉條自本司行會無土宮結所在各道俾勿更犯邦憲如是而更犯者道臣守令亦難免其責以此嚴飭

二十三年定嶺南新舊陳田還起處降等減稅之式仍令諸道依此施行

左議政沈煥之啓陳田起墾處三年減稅乃是國典也旣曰陳田則無論流來舊陳與近年水災如有還爲起墾之處自當均施減稅之典矣爲道臣者若不分覈實容易登聞以致奸僞之滋生結摠之漸縮該道臣難免重勘請以此意一體嚴飭分付教以右相之意何如右議政李時秀曰以嶺南新舊還起等減稅事屢煩徃復尙今疑眩臣意則自今以後凡係新陳還起三年減稅處田夫姓名結卜數爰還起年條別作成冊詳細懸錄每年檢田時一體考覈如或有不當陳而故陳及以起爲陳之弊嚴加懲治俾有實效似不可已矣從

之

續純祖十年命江界府田稅七百八結零永爲蠲頌
左議政金載瓚啓江界三大弊卽蔘還田也蔘則種絕而價廉還則
民散而穀積田則以民散之故在在陳荒而白地徵稅向因道臣之
陳請蔘既添價還又減摠而惟是田政未及矯弊第以陳荒之勒稅
者劃即查頌之意關飭該邑矣頌見道臣之因邑報報司者則以爲
本邑民戶十空七八無論元結與加耕太半是陳處徵稅而餘存之
民將至盡散故加耕則先減官用略加查櫛至於元結則王稅至重
矯抗沒策以他火田稅條移施充納而猶爲不足莫可變通者今爲
七百八結九十九負二束矣此若不及今蠲頌則勢不得不徵已骨

之民稅不毛之地朝夕荷擔之類終必至於一境盡空爲辭而冀蒙
朝家特施之典矣臣意則特循道臣守宰之請亟許永頌以爲江民
息肩之幸恐不可已矣從之

續十五年飭稅穀防納故敗之弊

領議政金載瓚啓稅穀之不能裝發罪在守令而至其裝發後作奸
卽船格之罪也捧價邑民貿米京江卽防納也防納是一律也僞托
臭載偷竊穀物卽故敗也故敗亦極律也甚至於自本邑裝發之後
故爲逗遛必待寒節謂以冰泊和水和沙無奸不售只計斛數資緣
納倉此又爲前所無之弊而自數年尤甚者也今後則如有防納故
敗及僞稱冰泊仍爲作奸之事則直以梟首之律卽其地處斷從之

續飭京司上納時情債誅求之弊

領議政金載瓚啓京司上納本有所謂元人情則人情各有定數已爲公家之所知而近來諸般情債愈往愈甚做出許多名色一以誅求爲事故無論水陸所運若當捧納之時則該司員役輩操縱在手徵索無厭昔之所費今不啻爲三四加倍列邑吏屬若或一經領納莫不卽地蕩敗而畢竟收刷之弊終歸於小民矣法紀漸壞奸猾無忌以此有限之財刮諸無告之民然而各該郎官知若不知一任其習尤萬萬痛駭今方各邑公納次第方張若有法外橫徵有所現覺之事當該員役各卽嚴刑限己身遠惡島定配不飭之郎官亟施投畀之典堂上亦爲謹罷斷不容貸之意請先爲甘飭於各官各司及

各軍門從之

續哲宗八年罷昌原七浦勒稅之弊時沿江沿浦無名收稅歲滋月增內司各宮所屬憑藉剝割其威虐所及民將朝夕莫保而究其歸則所入於公者毛錐之微而消融花費於下者至鉅而不可計昌原馬山七浦勒定稅額舟楫貿遷湊泊之地因此渙散故右議政趙斗淳啓請罷之

續十年命罷忠州都結之弊

忠州有都結名目而稱以彌縫軍布吏逋本州之士混於軍卒吏胥之間徵軍布及吏逋者二十有三年矣時本州儒生鄭沃心等舉火鳴冤故備局啓請罷之

續十三年命蠲減北關列邑川浦田結

續今 上十年 教曰甲子以後各處收稅之期始付之軍需實是金石定式而至於各門稅之付于各營亦補軍需之意也伊來各門收稅之際濫捧者多民弊不少從今都城門稅則撤罷各營給代之方就管稅廳欵價中三營各三千兩摠戎廳一千兩劃送闕宮宮底所管各稅一體革罷

續二十年統理交涉通商事務衙門啓海關稅則今方施行裕國之政莫如勸商勸商之道莫如護商是以都賈及無名雜稅革罷事前後飭教不啻截嚴矣貨物權酷則商路壅闕場浦私征則稅額耗蠹弊源不杜害將焉歸自今更加申明如有警不畏法復踵謬習者無論京外各

宮房各衙門所管請自本衙門一一摘發啓稟嚴禁從之

續減省廳啓錢穀衙門情費禁飭之意向有所特教矣公納因此而虧欠民歛由是而橫濫不可不及今釐正自今無論某衙門只分米錢木布定給成規使之一例施行米太則以每百石爲準本穀十石式錢則每百兩式木布則以每一同爲準錢五兩式磨鍊而至若物種私贈之弊及所謂官剩與吏役等情費並一切痛禁何如從之

續三十一年政府因宣撫使李重夏狀請奏蠲嶺南陳荒冤徵一萬六千結

續十月命各道賦稅軍保等一切上納大小米太木布均以代錢磨鍊先由畿甸定結價每一結三十兩山郡二十五兩翌年定上納期限地

稅其年十月內翌年一月內分半上納戶布錢其年三九月內分半上納

○命各宮所有收穫如前句管但地稅依新式准出如有各驛之從前薄稅者各屯土賭租之不出稅者皆依新式出於作人及馬戶

○六月議政府啓向以雜稅亟罷致勤飭諭而各有藉托徵督一直爲甚使朝令徒歸應文惠澤終未下究言念國綱曷勝痛嘆自今內而各宮各營及各衙門外而營柵邑鎮凡係十年以來新設雜稅不論公用之輕重勿問名目之如何令道臣查櫛撤罷至若堰內之冒耕當禁也而反爲征稅堤下之蒙利實惠也而猶復橫歛民湫者私力而恃豪強而勒奪旅闈者細利而藉軍需而抽分此皆民生切骨之瘼而爲今日

急先矯正者也請令這這摘發一體痛禁焉允之

○三十二年命設管稅司及徵稅署屬之度支衙門管理租稅及其他歲入徵收所關事務仍未施行

○三十三年正月命京外公納帳簿中吏通民未納各貢人處遺在係開國五百三年六月以前者一並蕩減

○三月命地稅戶布錢收納以觀察使郡守使之句管

○光武四年中樞院議長金嘉鎮疏請田畝各結上加排收稅自政府會議各結上加排三分之一

○六年中樞院議官李鶴圭法部協辦李基東疏請加結令政府稟處自度支回照于政府曰蓋結稅經費之原也其贏其絀有關國計斟酌

事勢增減捧納固因時制宜之機軸粵在庚子雖有三分二加捧之通變凡百支用去益浩大以若歲入難敵其出言念調度誠所憫隘從今為始每結上三十兩加排之請亦是裕國經遠之謨無容更議原結火稅各有層節原結價五十兩外三十兩加排之例分等施行允合妥宜云云遂定以每結上八十兩

增補文獻備考卷之一百四十九

增補文獻備考卷之一百五十

弘文館 纂輯 校正

田賦考 十

貢制 一

臣謹按麗代貢制不可詳我朝貢案屢經查勘今則土貢田貢合而為一無以別焉

高麗景宗

原本作光宗今蓋改

初命定諸道貢額

靖宗二年制以立夏節進冰初王下制今年不早熟其待五月進冰有司奏日日在北陸而藏冰西陸而出之獻羔而啓之藏之也周用之也徧則無愆伏凄苦之灾若於五月進冰則有乖古法非所以調陰陽

也請以立夏進之從之

七年三司奏諸道官員所管州府稅貢一歲米三百石租四百斛黃金一十兩白銀二斤布五十匹白赤銅五十斤鐵二百斤鹽三百石絲綿四十斤油密一石未納者請罷見任從之

顯宗十六年五月定安縣再於南海得珊瑚樹以獻王命陞龍神于禮典十一月寶城縣又得珊瑚樹二株獻之

文宗二十年判諸州縣每年常貢牛皮筋角以米布折價代納

宣宗五年七月定雜稅栗栢大木三升中木二升小木一升漆木一升麻田一結生麻十一兩分白麻五兩二目四刀

肅宗元年詔免徭貢未納

睿宗三年徭貢未收者放除判京畿州縣常貢外徭役煩重百姓苦之日漸逃流主管所司下問界首官其貢役多少酌定施行銅鐵瓷器紙墨雜所別貢物色徵求過極匠人艱苦而逃避仰所司以各其所別常貢物多少酌定奏裁

九年判貢中布一匹折貢平布一匹十五尺貢紵布一匹折貢平布二匹貢絲紬一匹折貢平布二匹

毅宗二十一年全羅州路按察副使尹平壽歛民銀八十斤以獻

明宗十五年王患虛羸嘗餌栢子仁酒醫奏云栢子仁產鷄林者最良請遣中使求之不許請遣郵吏王曰今農事方殷恐無知小人憑藉朕命擾民妨農寧輟藥物豈可使東作之民廢其業耶遂不復御

增補文獻備考 卷一百五十一
十六年內侍院奏自今有進膳者止給酒果勿用布帛布帛有數進膳無窮非長計也王曰朕欲澤及萬物故因其薄物必施厚惠布帛雖費皆是國人蒙利也勿以為吝王自即位以來有進膳者雖微物輒厚賜布帛故貪利之徒至有旁求他方以獻之

十八年制諸州府郡縣百姓各有貢役邇來守土員僚斜屬使令徵取役價其貢賦經年除免椽吏之徒並遵此役之不均貢戶因此逃流各道使者巡行按問如此官奏聞其餘椽吏依刑黜職令均貢役

二十三年迎日縣進瑪瑙

高宗三十三年制曰被兵處蠲徭貢七年又減谷州樹德銀貢五年
三十七年崔沆以教定別監牒除清州雪綿子安東真絲京山麻黃

麻布海陽白紵布諸別貢又徵還諸道教定收穫員以收人心

四十年貢稅及柴炭未收限年全放

忠烈王四年以西海郡縣凋弊已甚免今年徭貢以安東京山府管內郡縣貢賦除大府迎送小府等庫所納外皆輸元成殿

五年傳旨都評議使司曰可遣使諸道檢察往年三歲納否戶口增耗自今年更定稅額并點鹽戶以徵其稅宰樞以謂三歲納否各有司存察戶口增耗非農時所行遂停之

六年監察司言諸道按廉使別監憑藉上供斂民紬紵皮紙脯果等物賂遺權貴請皆理罪王謂承旨鄭可臣曰楮生於地何弊於民可臣曰臣嘗管記全州目見其民造紙之苦今蒙採擢至此用紙亦多不能

無愧王只許除紙貢

八年全羅道按廉使朴貞杞進橘二株用十二牛曳入禁中柯葉皆枯

十四年遣使于忠清全羅慶尙西海道酌定貢賦

補禁慶尙道勸農使獻細麻布先是蔡謨爲勸農使多斂細麻布獻于王又賂左右權貴及李德孫代之稍增其數至是薛永仁又倍其尺數布極細民甚苦之德孫嘗爲慶尙道王旨別監剝民膏血以市寵近侍金龍釧題駟壁云慶尙州道殘民血染出德孫三品職德孫訴王流之至是王聞麻布之弊命禁之

十七年減柴炭貢

二十二年下旨蠲外貢三年

洪子藩上書論時弊一曰今諸道收斂細紵布實不堪宜令官婢免役者紡績以紓民力一曰貢賦已有定額又於諸道家抽細麻布實係橫斂宜禁凡有貢賦仍令遺民當之此所以日益凋弊也宜令賜給田隨其多少納其貢賦一曰諸道貢賦已有定數今又以虎豹熊皮爲貢不唯科斂煩重恐致猛獸害人誠宜禁之

補二十七年慶尙道按廉使朱印遠貢二十升黃麻布王令左右爭取以爲戲宰相言於王曰印遠重斂於民諂事左右宜罷其職又外方貢二十升黃麻布女工之難紡績尤甚况村野之婦安能細織必將求諸京城價重難買民必不堪亟令罷此王不從

增補文獻備考 卷一百五十一
曹允通如元帝曰世傳人蓼出汝國者甚佳爲朕致之對曰採之
歲可得數百斤帝命遣之歲巡州郡發民採蓼少不及期輒徵銀幣
民甚苦之

忠宣王元年教曰開城是祖鄉三大貢外除常徭雜貢州府郡縣柴炭
貢昨年未收者及各驛柴炭貢限今年全除
三十八年忠宣王復位教曰諸州府郡縣雜貢及各驛柴炭貢如有欠
少宜限一年勿徵

忠肅王元年上王諭曰先王置州縣定貢賦歛民以時兵興以來戶寡
田荒貢賦之入不古若自己已量宜定額後提察守令固執其額徵歛
不止病民實多宜以見在田口更定貢賦民流野荒者限年蠲免其餘

雜貢亦宜詳定有減無加

十二年教權勢之家廣置田庄招匿人民不供賦役者所在官司推
刷其民以充貢戶

後五年代言曹莘卿矯旨令楊廣道貢物別監申淑獻熊掌豹胎淑
督索州郡都堂以聞王怒罷淑官

忠惠王後四年江陵道獻山稅松子三千石

恭愍王元年諸官司貢賦自庚寅年以前一切蠲免又下宥旨曰諸官
司外郡貢賦未輸者先徵郡人住京者稱貸而倍收於民又先二三年
或四五年徵其貢賦弊莫甚焉今後監察嚴加體察以除民害

八年東北面兵馬使鄭暉獻海東青王曰今軍務方興宜崇儉約安

增補文獻備考 卷一百五十一
用珍禽放之

十二年自庚子以前諸道州縣三稅雜貢未到官者並免追徵龍駒以北諸驛三道之衝供費尤多其柴炭貢特免三年

辛禡元年宥旨三年以前雜貢未收者一皆蠲免其沿海州郡被害尤甚處去年雜貢亦行蠲免已納者準作下年之數忠肅王元年以後加定貢物量宜蠲除

四年明皇帝徵稅貢馬五千匹金五百斤銀五萬兩布五百匹禡置進獻盤纏色以備歲貢

辛昌初年教曰貢賦之設自有整齊近因多故徵歛無藝民受其害各道州府郡縣往年逋負未納貢物一皆蠲免自明年始納貢如舊

恭讓王二年以諸道貢獻悉付有司時有獲大虎以獻者知經筵事鄭道傳曰諸道曲獻却之便否則請付有司以備國用如大虎道路昇舉至數十人煩弊尤甚且其肉不登俎豆將安用之王以爲然有是命

郎舍上疏曰今三宮主各有供上之名既名之曰上則乾坤易位夫婦失道亂名犯分莫大乎是願自今罷三宮主供上之名厚其廩祿申以土田以副輿望

本朝 太祖元年 教曰慶尙道船載貢物有弊於民其宜蠲免太宗元年貢賦詳定都監上貢賦之數啓請諸庫宮司所屬收布田二萬五千三十一結今以三分之一收正五升布其餘收米收蜜田一千三百一十結收蠟田七百一十結收油田九百四十七結計供上年例

與別例所用蜜三十石蠟一百二十斤油七十石定屬其餘收米收綿田三十七結以代田定屬戶曹所屬收正五升布田二萬二千一百三十二結以代田定屬其餘收米工曹所屬收白苧布一百六十四田收以米內府屬收正五升布田七千三百七十二結收油田六百二十二結收苧布田一千二百六十五結以代田定屬廣興倉屬收油田三千三百結收正五升布田二萬七千九百七十八結皆收米上項收米田內代田以布貨雜物定賦在前收布貨雜物田內實田收其米各以其數準納以各道遐近及輸轉難易三司定數行移 上從之

誕日各道獻方物 豐海道節度使柳殷之並獻無逸圖篋子一本

補十五年平安豐海之民自春至秋留京畿獵禽以供御膳者俗稱伊

彥至是教曰為人君而以一己之養役民自奉甚無謂也命亟罷之以配軍役

補禮曹判書卞季良啓曰 殿下命除諸道進膳其謙謹之意則至矣然人主一身宗社生靈之所托奉養調護不宜不謹 上不允既而京畿都觀察使李灌獻鹿獐 上不受而責之

十七年 原本作十五年 年今蓋改 教曰上林園花器負重難致我不好花草自今勿令進貢以寬民力

補世宗二年時有建議以海東青進獻請免金銀者 上王曰海青得之最難且日食一雉調養亦難又不調馴或時逸去則鷹師尋捕攔入村落侵擾為民害予故悉放之卞季良曰 殿下此言可書史策垂法

萬世

七年以旱灾停諸道進膳大臣請依舊供進 上曰旱乾水溢農事不稔天既譴我以灾變豈可煩民進膳

補十二年咸吉道都節制使河敬復欲進馴鹿 上命却之

詳見禮考

補上林園官嘗請備花器 教曰予性不喜花卉惟桑楮果木皆切於日用有司以此為職可也不許

補上嘗患渴疾代言等啓醫云宜先食治白雄鷄黃雌鷄羊肉皆能止渴請令有司逐日供進 上曰吾寧為自奉以戕物命况羊非本國所產乎代言等曰官羊滋蕃請姑試之不許

十三年改貢法

十九年全羅道慶尙道始行貢法

三十二年因旱命停諸道進膳

補端宗二年命蠲全羅道冬栢油之貢

補三年五月命停諸道別進獻

補世祖元年 教曰上林苑奴婢非不多田園非不廣也官吏慢不致意凡薦新進上之果皆取民間其弊不些期以五年種樹培養則可得成長結實但其未及成長之時薦新及使客支持等不得已之事不得不取于民間若進上則自奉一已不必取民間也

補教戶曹曰上之奉養過厚故下之供億難支於是不能治生相率為盜被盜者罷產窮困亦未免作盜是上之人驅民為賊也厚奉之弊至

於無民可不重耶予自即位以來務崇儉約設詳定所磨勘用度有司以爲屬上之事不可過約大臣供億亦不可輕減是大不然推其義於予當用斛飯食酒耳戶曹速與詳定所同議自闕內至諸邑一應經費無遺定式使吾民田稅貢賦軍役外一無所與專治生業

三年 上謂都承旨曹錫文等曰人君常自儉約然後百姓可以富足今後祭享外御供飯米毋得細粳率用中米可也錫文對曰中米至麤不宜供進 上曰然則用次粳

補十一年大司憲梁誠之上疏曰代納之物最爲民害先取貢案一一講求水陸所產各就所有之郡定之不緊之物爲之減省
睿宗元年命治貢物代納者

經國大典 凡收稅貢之物限翌年六月上納田稅外貢物限二月本曹每歲季考諸司貢物所納之數未納六司以上守令啓罷○祭享進上及節物並趁時○錄工匠等第及坐賈公廡之數藏於工曹本曹本邑收稅工匠上等每朔楮貨九張中等六張下等三張計除公役日收稅○外方治匠鑰鐵匠每一治春正布一匹秋米十斗鑄鐵匹春綿布一匹秋米十五斗水鐵匠大治春綿布一匹半秋米六石八斗中治春綿布一匹秋米六石二斗小治春正布一疋秋米四石六斗永安平安道則無布稅京畿忠清江原黃海道則每年大治水鐵一百斤中治九十斤小治八十斤勿收米布○進獻席子人蔘豹皮水獺皮等物觀察使看品監封須於其年內畢上納○司導寺供上粳米守令精擇封

裏上納○京畿諸邑民田穀草生草於司僕寺典牲署司畜署瓦署本曹分定日次上納○諸邑楮莞漆以培養所出納貢○外貢陳省呈本曹本曹錄其呈日及物名數照訖付諸司諸司官員親自受去其貢物收納明文監封呈本曹本曹憑考置簿給貢吏○諸邑錄稅貢數及所納司名發程日時貢吏姓名于陳省呈本曹本曹考程途遠近不及限上來者及陳省到付後私通主人謀利興販者並依律重論○諸司外貢輸納時該用紙監察親監收納給付凡貢物十數以下並五張每十數加五張至二十卷而止如海竹片竹箭竹節果雜羽等物厥數雖多無過五卷其司官員濫收者守令濫收民間上納者並依律論罪

補成宗朝掌苑署以京中梨不結實請令諸道封進 上曰梨不結實

京外何異今以所無責進列邑豈不貽弊其已之

補上嘗命減司畜署畜口戶曹請將生豬二百餘頭付司宰監腊之

上曰雖畜物三百餘口何忍一時宰殺分給宗親宰相

補耽羅嘗獻眞珠 上却之又命諸道進貢虎豹皮減其數

十五年因旱 上命減諸道供進之物慶尙道臣言如海錯之類得之甚易請依舊以進 上曰臣子奉上之意雖勤人君恤下之情亦切其勿進

補朴東亮曰節孝公孫舜孝愛君之誠貫於金石其爲京畿監司也巡行列邑如遇一蔬一果一味之可其口者輒取以封進及燕山朝專用興清之言勿問時之早晚物之盛衰按籍督責急於風

火民不聊生邑里蕭然中廟改玉盡加刪革而亦有未及釐正者雖以一二無用之物而有至今爲民之巨弊者古人惟正常供之外勿許有所妄進者其意固深遠不可及也

補董越朝鮮賦五葉之穫歲貢闕庭即所謂羅蓼也

補咸陽自前有上供茶而不產於本郡每歲賦之於民民買諸全羅道以納率米一斗得茶一合成廟初金宗直爲郡守嘗閱三國史見新羅時得茶種於唐命時智異山云博詢于父老果得數叢於嚴川寺北竹林中買民田建園于其地種植之不數年果蕃盛可充上供作詩以志喜

補臘享所供之獐各邑生致于監營上教以其弊不贊予心不安不

如不享之爲愈令諸道後勿生致

補時湖南觀察使採玉進之教曰此石似玉者况農月煩民豈無其弊後勿更進又尙衣提調以外方所進貂皮品惡請退之教曰人主豈可以一已勞民乎自今不甚惡者勿退也

補舊例京畿供進之物不分土宜守令責辦於民間爲弊已久世宗朝京畿觀察使黃致身進白于朝隨其所產以進民甚便之

補伽倻川產銀魚星州人托以進上每歲來捕於高靈境勒令村民備炊爨供鷄蔬爲弊甚鉅前官率依阿不能禁金淑滋爲高靈縣監遣人奪網罟鞭漁師驅令出境星牧大怒牒訴監司以將闕進奉監司移關何問淑滋報曰先王畫界分疆俾貢其地之所產星與弊邑

俱進銀魚以各有伽伽川也川出星鎮伽伽山三十餘里至縣境又二十里入大江是星據產魚之水三十許里弊邑但有三分之二也自捕其地足充進奉今乃敢逞其憑陵侵漁之術是不有國憲也寧解印歸鄉里不敢奉關徃復不屈監司不能強星牧亦遣人謝過

補高靈歲貢白砂器器多苦窳官被詰責金淑滋爲縣監召語貢人曰若等世守其業何鹵莽若是遂教以下九節之法精緻鮮潔居廣州南原之右先是每進獻二邑受賞縣工多得罪自是縣工得賞而二邑反受譴云

補礪石產出迎日縣雲梯山其色最佳歲採爲貢

補燕山朝朴元宗以江原監司請減御供無名者忤主意

補燕山時因用度侈張常貢不足以供其需於是加定貢案以充其用鉅邑小府頒物不均細分名色繁若牛尾

中宗三十九年改定貢案

先是副提學趙光祖奏曰我國田稅三十之一而貢物則過多以此民生日困經費之用量宜裁減然後庶可安民而今觀各邑之貢土產不均又皆防納一升之納徵以一斗一匹之納徵以三匹因循積弊至於此極朝廷豈不爲生民計也

補明宗乙巳減一年酒米之半又罷異物無名之進

補十二年丹陽郡守黃俊良以人民流亡邑里凋弊上疏極言積弊之由御批嘉獎特命限十年蠲貢二十餘條

增補文獻備考 卷一百五十一
宣祖三年命設正供都監國制收租水田納稻米旱田納豆及綿布麻布凡百應用之需此所謂田結貢物也此外又通水田旱田結計出雜物納于各司者謂之元貢物自前皆爲胥吏防納本色于其司而私收米布于民所收什佰於本色民間大困至是領議政李浚慶建請設都監以三公領之選朝士之有才識者充其郎將以革弊而竟不得行校理李珥疏曰進貢不減常規經費不能量入故府庫虛竭民膚剝盡損上益下今日所急也臣請一切進供之物皆三分減一推此量度凡八道進上貢物皆三分減一則民受實惠矣人臣愛君以德不當以衣食之奉爲重且饑饉荐臻民無子遺四力進貢無路辦出則雖欲三分減一其可得乎

七年承旨李珥上封事請改貢案曰 祖宗朝用度甚約取民甚廉燕山中年用度侈張常貢不足以供其需於是加定以充其欲臣於曩日取戶曹貢案觀之則諸般貢物皆是弘治辛酉所加定而至今遵用考其時則乃燕山朝也且物產隨時或變民物田結隨時增減燕山朝加定非量宜變通也今則列邑所貢多非所產有如緣木求魚乘船捕獸未免轉貿他邑或市于京民費百倍公用不裕加以民戶漸縮田野漸荒往年百人之所納前年責辦于十人前年十人之所納今年責辦于一人其勢必至於一人亦盡然後乃已也今者語及改正貢案則議者必諉以 祖宗之法不可輕改雖 祖宗之法民窮至此不可不變况燕山之法乎伏望 殿下擇有智慮可以曉事有才能可以幹辦者俾

之專掌其事以大臣領之悉除燕山所加定以復祖宗之舊法考列
邑之物產有無田結多少民戶殘盛推移量定均平如一必以本色納
于各司則防納不禁自罷民生如解倒懸
是歲李珥以黃海監司陳海西弊瘼曰江原道所定進上其道蘇復
間移定此道云臣既不知厥由又無文籍可考竊念牙獐甫獐若爲
藥餌而進也當納于醫司不當納于饗人獐一也而必求牙甫誠未
燭其理也鹿尾鹿舌本非佳味而道內多不產鹿皆以布貨往貿于
京多得於貴近之家厥價翔貴思之可爲於邑且生物雖朝備而夕
封春夏則數日之內色味必變前日之封進無事者行賂饗吏而已
非色味不變也伏望生鹿臘猪量宜蠲減牙獐甫獐不別立名號生

物換京畿乾物供進幸甚壬午以右贊成又陳疏曰臣之每達于經
席者是改貢案所謂改貢案者列邑土地人民大小不同或至懸絕
而貢役之定無甚差等苦歇不均而多非土產百物皆辦而分納各
司刁蹬之弊害歸於民胥吏弋利而公用不可焉且近來稅輕有如
貊道一歲之入不能支出每以宿儲補用二百年積累之國今無二
年之食豈不寒心今欲加賦則民力已竭坐守前規則不久必罄此
非難見者也臣意若改貢案付之能手善於規畫只以土產均賦平
定使一邑所納不過二三司則元入之數別無所減而民費則可除
十之九矣癸未又以兵曹判書陳疏曰不改貢案則民力終不可紓
國用終不可裕目今邊患漸棘寧息無期所急者兵所乏者食加賦

則民困尤甚不加則國儲必竭未知出何異策可補經用乎貢案之
 改必後於量田云者此亦不然貢案固當以田結多寡均定矣量田
 後田結增減豈至於大相懸絕乎先改貢案隨後量田亦何害哉田
 結雖有盈縮之少差豈如今之貢案不問田結多寡而率意誤定者
 乎
 辛巳內瞻寺僉正成渾疏曰 祖宗朝貢法簡而不煩至燕山荒淫
 暴斂斯作乃取 祖宗時貢案而毀之以籍人口自是七十餘年認
 爲 先王之典使當時流毒百姓者迄于今未已豈不痛哉願別立
 革弊都監以大臣領之僚屬極一時之選凡 祖宗良法廢而不行
 者修舉之久而弊生者損益之重斂之害民者去之新法之利民者

行之

補趙憲曰進上時卜馱若是進獻之數則驛馬庶不疲傷而私門苞
 苴三倍於本數故民役尤苦昔有濟州進上到龍安縣監金千鎰俾
 出物目而計之只輸進上而不輸苞苴之物龍安民役頓覺輕均若
 使千鎰數輩布于進上往來處則苞苴可絕而民役少歇矣

補上命進黃蠟數百斤同副承旨辛應時啓曰凡上供之物無非出於
 生民膏血當初詳定本有其數一歲之入自足以供一歲之用或於經
 用之外少加毫分則其勢必至加賦於民一加之後便成舊例民將不
 堪昔宋仁宗因夜飢思食燒羊恐爲規例而終不索况此物御供日例
 之外更無所用之地故外人或云 聖上欲輸於鑄佛之用此雖必無

之事而臣竊嘆 殿下取索若是之多以來羣下之疑重貽生民之弊也時 天顏不怡玉音甚厲應時不為屈與大諫李珣後先爭論終得回天

補二十七年命詳定貢案亂後貢法尤壞命減省舊案一從土產增損而未盡釐正而止貢物作米之議始此

補參贊成渾時務啓曰請供奉御膳依明朝制市易以進外獻進上一切停止

補領議政柳成龍啓曰以各道貢物進上盡為作米又以上番軍士戶奉足各司奴婢身貢皆作米然後戶曹通融一年經費撙節伸縮量入為出以其田稅用於經用其餘盡充軍糧此乃理財之大段規

模但進上一事係關上供雖依倣中朝恐未合宜而前日傳教實出慮遠之圖臣等不敢更請翌年又上貢物收米議云臣前日上劄則欲以各道田稅均布道內各邑之貢物如禹貢所載雍州之貢與荆楊不同荆楊之貢與兗豫有異蓋當初土地有膏瘠物產有豐儉其勢不得不如是比諸通八道為一槩者尤為纖密而又令民各自納于浦所之倉如田稅來納之例亦似便益

補柳成龍曰國制收租水田納稻米旱田納豆其納豆而未盡者收其木綿麻布及油蜜凡百應用之需此所謂田結貢物也此外又通水田旱田結計出雜物納于各司者謂之元貢物自前皆為胥吏防納本色于其司而私收米布于民所出什佰於本色民間

大困李相浚慶嘗建議立正貢都監欲釐革其弊而竟不得行至是軍需罄竭太倉無數千石余請以貢物作米每一結收二斗以補軍需歲可得七萬餘石而前日牟利防納之徒百計鑽刺士大夫鮮識者從而和之還罷其法

三十三年命纂定八道貢案

右議政李恒福啓曰八道貢案平時已有不均之議經變以後該曹定爲一時之規而多寡不等有無相錯若不及今修正則八道正供將自此紊亂而生民之苦亦係於是請令戶曹專掌將新舊貢案及甲午詳定與備邊司堂上若干員同議于大臣及時纂定

故事接待明使買濟州全鰻至數千貼差人給半價以買戊申劉

太監之來令兵判李廷龜同議接待事廷龜啓絕島之民怨苦必多前賢餘儲亦足可用况天使不必求全鰻設求之亦可代給他物請寢加買其所送半價亦勿還收以償前日抑買之費光海從之濟州之民以捕採之艱聞加買命下至欲結項及聞還寢而亦不收半價一島鼓舞感泣而供勅之鰻魚用亦不乏太監在道需索無數有司請出倉米以買銀且欲括民間所儲廷龜曰熊使不取銀蔘而去都監所儲自有餘裕已備之銀足以待之執不許卒以無事

許筠曰本朝貢物之設未知昉於何時或稱燕山朝剏之者亦非矣成慵齋覩言 成廟朝始爲橫看則亦非燕山矣李贊成珥欲裁革而未遂甲午年西崖

柳成龍號

柳公當國始減損更定而民之

疾苦猶甚焉近日梧里相李元翼號設宣惠廳先從畿甸民甚以為便山陵兩詔使之役民不知有大役其效已著矣嗚呼安得八道而盡然哉

補李暉光曰天鵝進上載在貢案而捕得甚難一隻之價殆同大馬其弊甚矣世傳太祖所嗜故以供祭用云

補又曰高麗國初選州郡鄉吏子弟質於京謂之其人本朝以其人屬司宰監凡闕內燒木使之進排或勒徵價布由此防納之徒侵漁州郡為害甚矣

補二年命減諸道朔膳及京畿日供以三年為限以纒經兵燹也

補六年以手札下教曰凡干御供之物或因下教或因疏筭幾盡減

損而時未減者貂裘也該曹必以禦寒為重不敢罷西民凍死之時身著輕裘心甚不安今年勿為進上以其價木下送兩西分給赤脫之民

補十四年尹煌疏曰外方貢物雖極精蠲例被黜退輒輸倍蓰之價於吏胥故供於棗盛者至少出於民間者至重噫博碩肥腴謂民力之普存也而竭民之膏血以肥防納之徒豈不盤哉臣意悉罷貢物市貿以用則民弊除或云市貿不敬是不然貢物初非本色皆是吏胥受價貿納則均是市貿况天朝廟饗御膳一皆市貿不亦便乎

補以水旱為災下教令諸道停今年物膳又罷供上紙

十五年右議政崔鳴吉筭請改定貢案趁即舉行

初減省事曰磨鍊時因該曹貢案亦多散失艱難掇拾而多出於吏胥輩私自抄錄未有元案可以考證若不參酌折衷別爲定案則耗財病民其弊更甚於前日到今開局亦云後時乞依頃日備局啓辭趁卽舉行必及初冬頒布外方可免窘速之患且今者祭享旣已裁減其他用度亦不如前日之浩多則所定貢案宜量入爲出以爲數年行用之計爲先頒布以紓目前民力但此乃一時權宜救民之政元非永遠遵用之規元定貢案亦不可不一時磨鍊並爲頒布令外方小民洞知朝廷本意然後他日國家可免失信之謗矣

二十一年備局啓曰丁丑經亂之初三名日方物限三年停罷曾有成命至庚辰正月爲始可卽復舊而自 上特念凶歉不許復設上

年又下姑徐之命群情缺然咸有未安之意只爲仰體 聖意不敢煩請今年則農事稍稔且以權罷之限三年之後又過三年故頃日有司之臣茲陳復設之啓自 上詢問大臣而諸大臣中雖有病故未及獻議人臣享上之意初豈有異同况聞原任大臣之意亦以久未復設爲未安而適於其時俱緣身病未得一時獻議至於招致該郎言送右意享上莫重之禮當行而不行至於此久不但下情抑鬱其在事體欠缺莫甚請令該曹從速舉行答曰姑徐

二十三年以 王世子與嬪宮一時回轅備局請減兩西甲申條應捧稅納從之旋以 特教畿民所納亦爲一體量減

二十四年延陽君李時白賜第階上舊有一朶名花名曰金絲洛

增補文獻備考 卷一百五十一
陽紅世傳來自中華至是忽有掖庭人承命欲採移其花時白自往
花間手拔其根碎之垂涕而言曰今日國勢莫保朝夕 主上不求
賢而求此花何也吾不忍以花媚君而見國之亡頃以此意啓達
上聞而賢之愈益厚待之

二十五年備局啓曰我國貢物成案在於癸卯量田之後其時纔
經大亂流逋未歸海邑地偏山郡路僻人烟稍存田野不荒比諸沿
路結數頗優故依此磨鍊矣厥後大兵掇去人民還集山海郡邑反
爲空虛平野沃土耕種如舊田結之數彼此懸殊而貢物之責猶夫
前日輕重不均困悴日甚更張之舉言之者多矣任事之人循常襲
謬莫之更改今者不均之處舉其甚者而言之洪清道公州乙酉之

結數八千三百餘結而詳定貢木因其裁省時納實數四十同餘洪
州乙酉之結數四千四百餘結而詳定貢木因其裁省時納實數三
十一同則兩官結數四千與八千大相不同而出木之數如是略同
以小邑言之永春元結三百七十餘結每結出米一匹而詳定之木
十二同唐津元結七百八十餘結每結出米八斗而詳定之木二十
五同則大邑偏歇小邑偏重全南道順天則乃大邑也而詳定之木
除永減權減時納實數三同十九匹興陽乃小邑也而詳定之木除
永減權減時納實數五同十六匹則其不均之數據此可以推知然
則變通之舉誠不可少緩也每因饑歲減之又減經費無餘或有不
時之役則不得不更爲徵捧煩擾之弊難以毛舉矜恤之意果安在

哉兩湖元貢之數除其永減權減者通計則一千八百五十六同三十匹司宰監復舊價木七十四同一匹也旱災比酷荒政方急湖西則更無所議而湖南稍有秋成之望此兩道推移均貢則赤立之民庶可小蘇而元貢之數亦無所縮今若以湖西每結出米一斗而山郡則除詳定五斗計捧一匹沿海只以一斗收納湖南則每結出米二斗計其山郡沿海而收納亦如湖西之例輸京之後或米或布分半計給貢價則各司主人無失其利湖西人民亦將喜悅矣大概自前詳定之木自有定數而防納之弊刁蹬之患罔有紀極沿海之邑每結雖失一匹而唯善治守令猶能隨其豐凶而低昂其價焉至若拘於豪勢者則例以豐年之價准數徵捧一匹之價多至十二三斗

小不下七八斗以此較之一二斗收捧之計實是民之所大願而防納之弊自可除矣當此大無之日民之所賦視前頗減則救荒之策亦或一道雖使永式固無所妨若值有年則隨時變通未爲不可請令廟堂擇差有計慮時務者一二人特設一局及時料理預爲行會答曰當如大臣議處之矣又啓曰三南貢案之不均一國公共之言諫院所論實出於救弊之至意所當趁即變通而但外方利病不先詢諸本道輕易改作則必多相碍難便之事先令三道監司通查各邑結役輕重開錄都案上送然後量度可否稟旨處置何如答曰今日事勢似當靜吉姑待年豐勿爲擾民

同同年京畿江原忠清全羅慶尙五道陳災貢物每結特減二斗五

道合二萬一千四百四石八斗京畿江原洪清三道實結田稅每結量減二斗三道合一萬五十二石八斗五升

○孝宗即位初大省徭役內需貢納之物盡行蠲減

○掌令宋時烈劄曰臣伏念凡物之切於經用者則姑不得不取於民今以不切者而徒傷民力者不可勝記臣請以一事言之臣從兄臣宋時榮嘗任各司爲臣言嘗捧祭享片脯時各邑所納例皆腐黑不得已退之則以十倍之價請於胥吏防納其所防納者則紅潤鮮澤問之則曰牛肉則例不好故以馬肉合造矣又問馬肉何以得之曰自斃馬也夫邑吏旣以十倍之價出月利以圖防納旣歸其邑又徵數十倍於民豈能支保况祀典所用不潔如此其不受福也無惑

臣又聞公山縣有所納鮓魚四十尾其價白米二十石也必塗以蚌灰然後色不變故其味惡而不可食也或胥吏阻當而防納則必費四五十石貴勢家防納則又加焉以此二事觀之則其捐財於無用者何限此皆燕山朝所設而濫觴至此也頃年臣金墉爲忠清監司以爲外方亦行宣惠廳則諸弊可祛將於辭朝時啓請行之則胥吏全集擁馬曰何爲絕我命脉云故遂不得行先正臣曹植所謂我國亾於胥吏者誠爲有理也然胥吏亦困於責應不如是無以存活然則今日之弊必須從源頭大加整頓庶可救矣

元年命諸大臣講貢物釐正之策仍下 三殿月令進上限秋停罷之

命

補內局芙蓉香限國恤勿用又減內供之酒五日只供一瓶以爲救急之用以牛黃價貴供納之邑有弊因內醫提調所啓牛黃熊膽並量減其數或權減人蔘亦定上中下三品上品則別盛一櫃以供御藥中爲賜與下爲院中救急退送者絕少又進獻方物限二年不受

補三年以湖南凶荒朔膳限秋成停進又減供上紙及白緜紙○失稔諸道御供鮮魚亦命權減及冬司饗院請復膳又命仍減數歲司饗院所捧生乾魚物多有黜退之弊命減尺量之限痛禁其刁蹬

補四年以年凶權減內資寺貢物三月三日餅食只命進于大妃殿而內資並進於大殿乃罷其官

補因全南監司推考緘問臘享所供之獐各官生致于監營下教以

其弊不贊予心不安不如不享之爲愈令該道後勿生致五年教曰貢物裁省匪今斯今而近來用度無限前則何以支過乎各司貢物之引用亦始於何年乎問于該曹以啓

戶曹啓曰各司貢物所減之數甚多一年恒用其所不足自爾可知從前本曹取考各司會計遺在有無隨其盡用之處以本曹米布拮据給價而猶爲不足雖以祭享猪口言之宗廟位數今至十一室而貢物則仍存所減之數不爲加定在前推移支度者以其丁丑以後朔望祭權停之故頗有餘儲而然也一自癸未年朔望祭復設以後若干餘儲已爲盡用更無可繼之路一司如此其他可知叅酌一年用度或有復舊或爲加定在所不已故係于祭享御供九司元貢

不足之數爲先別單以備 睿覽

教曰 太廟室數加多貢物誠爲不足而其中典牲署猪口及奉常寺祭享物膳其勢不得不復舊此兩司則復舊可也

校理俞棨曰我國稅輕貢重稅則幾於貽道而貢物所費十倍於原稅原稅所入比諸 祖宗朝不及三之一而經費之需則一依舊規不能量入故國儲罄竭誠可哀痛必須先改貢案悉除燕山所加定以復 祖宗之舊申明任土之法凡列邑之貢非土產者一切減去並定於所產之邑減其舊數什之二三貢物之數既減而所納之處又少則其費甚省而民受實惠矣

命丙子後御供所減者議大臣就其不得不復舊者加定從延城君李

時昉言也

臣謹按壬辰亂後經用匱竭 宣廟甲辰特減貢物諸種 仁

廟丙子以後蠲減者又夥然而再經兵燹文蹟無可徵者使

兩朝儉奉恤費之盛德無以備傳於後可勝歎哉

補九年 玉體靡寧匕箸未御或以外方異味爲言 教曰豈爲口腹而擾疲氓哉又以迎送之有弊守令之不謹進上者亦不許罷黜

補柳馨遠曰本國之制有稅有貢而稅輕貢重然在 祖宗朝用度簡約取民有節燕山中年用度侈張常貢不足以供其需於是率意加定以從其欲厥後因循不改繼以權奸當國政以賄成下吏執簿防納刁蹬之弊日滋月深常稅漸輕貢物漸重凡有事爲

又多隨事分定於是貢物雜役繁重而民皆逃役莫保其生
祖初領相李浚慶議革其弊而不得行其後贊成李珣累建白欲
改貢案竟未施行壬辰倭亂後領相柳成龍建議罷貢作米自京
實用不久還罷

補又曰今之所謂諸道進上者多是羞膳之物而名色甚繁細瑣
無遺逐月封進京畿則逐日封進此非國初所有始於中葉云監
司有不能親監初以諸邑守令代監以封守令亦不能盡監今則
以京畿六察訪輪代皆於常稅之外分徵列邑列邑又徵歛於民
間其間階階容剩節節徵弊已不可言而及其封進也則徒然以
納於色司吏胥因以藉重而索賂是以收歛進上物必先斂人情

布輸載進上物必先載人情布俗諺曰進上貫於灸串人情滿於
馱載據此可知其弊矣甚非所以以義供上以禮受下之意

補顯宗自瀋東還上謁于仁廟春秋四歲時有貢進豹皮者品下將
却之顯廟卽白于上曰一豹之捕傷人必多上聞而大奇之命
勿却

補卽位初以水灾省北關貢賦

補元年以歲饑命盡蠲端川浦銀三甲貢貂及嶺東減布嶺西減米又
減諸道奴婢貢布及御供精米香醞米

補翌年以旱又復減酒房及諸道供獻

三年教曰元子宮燒木當以大殿進排之數推移用之元子宮四

竈牛勿爲加進排

五年蕩滌戊戌後內司奴婢身貢之追徵已死者

七年戶曹判書金壽興啓曰各司貢物詳定元數外皆有加用其中司宰監繕工監長興庫其數最多此則自本曹拮据給價而本不入於詳定無中生有實有難支之勢臣等近日算出其價則以木綿計之至於三百十餘同以米計之亦不下五千餘石若只是一二年所給則猶可以充補而未有定限經用難繼臣意則既難以此加賦於民而他無生財之路平安道田稅例爲捧留各官而本道每以穀多爲苦若以本道田稅限年特給或可推移用之矣領議政鄭太和曰此事不可不變通平安道田稅除沿海及直路江邊外其餘各邑限二年姑許似宜矣

上從之

臣謹按自宣廟朝始議大同法先試畿甸其後五十餘年關東及兩湖次第行之而獨湖南山郡二十六邑未及行至是益加區畫而遍行之凡以貢爲名者無不該括於大同之中而國與民俱有裕矣但貢案與大同式例煞有異同不得不分而二之矣

補以歲凶木花告歉減砲保價布及各司奴婢身貢有差除咸鏡道九邑牛黃豹皮貢

補八年又以旱灾半減各司奴婢身貢特減楮貨價國典奴婢身貢之外又有楮貨厥後楮貨廢而計價徵布至是特減著爲令

詳見戶口考

○又

減戶曹鹽稅蕩滌各道奴婢未收身貢

補十一年以年凶量減各殿香醞米○減各道布貢盡蠲濟州奴婢身貢

補十二年以連年飢疫停各道進上而只存兩 慈殿所獻又蠲濟州土宜常貢減諸道方物自明年至癸丑

補右議政宋時烈疏曰口腹之養尤甚末節而亦足以貽民害者也頃者諫臣嘗言戚里之臣私徵生鰯於閫帥進供內庭則戚里之臣啾啾自明聞者殊不韙之竊聞今夏統營復因戚里分付私有所獻者再次云其貽害列邑姑置不論而其傷損體統者當如何也昔成宗大王嘗有疾醫云鮓魚可治 上謂近侍曰方今雨潦捕採之

人恐罹沒溺之患豈可以口腹累人乎又臣記昔戊戌之秋 聖考違豫朝臣以厨司乏味爲悶行下圻邑俾進鷓鴣又下海西俾進魚卵 聖考以爲厲民而亟命止之此非 聖明之所當法者乎雖以戚里言之其所以爲忠者實近於婦寺而非眞忠也古人有言吾君所乏豈此物致養口腹何陋耶此豈非人臣之所當監戒者乎夫戚里所獻未必眞爲進御之用而只緣侈習未除必以遠方珍異爲尙臣竊嘆焉

增補文獻備考卷之一百五十一

增補文獻備考卷之一百五十一

弘文館纂輯校正

田賦考十一

貢制二

肅宗甲寅以京畿失稔尤甚力役倍重減年例進上虎豹皮宣惠廳所管各司物種限乙卯九月仍減

補又命各邑軍兵奴婢徵布之類辛亥以上未收勿論多少並蠲除甲寅條被災邑應納二三匹者減一匹一匹者減半匹軍保米應納十二斗者減二斗

補三年以年凶湖西京畿尤甚邑各軍門番布保米各減半水軍減三

之一身役納三匹者減三之一納二匹者減四之一奴婢身貢納一匹半者減三之一嶺南尤甚邑身役身貢亦如之湖西京畿被災稍間邑及湖南之尤甚邑軍兵保米減三之一身役身貢則納三匹者減一匹嶺南之次邑身役身貢亦如之

七年吏曹判書金錫胄陳其人貢物之弊曰一溫垓所入爲其人一名其價一年四百餘石米而加磨鍊又增一名自上察處則可減數千石矣上曰中宮殿所納其人之數列書以入兩慈殿各道方物亦有欲減之數并書入可也

洪萬鍾林泳等嘗陳諸道御供不緊物種太多當此灾蝗連仍之日宜減省以恤民弊且言兩慈殿供進物膳中不甚關緊者亦宜稟旨

停減上命列錄諸道應進之數以入皆自內就其不緊者及有民瘼者多所權減

吏曹判書金錫胄啓曰今年嶺東被災特甚尤宜軫念先朝丙午自上特減嶺東朔膳兩慈殿朔膳使自京廳買取封進此事不敢自下有請而若自上取覽其時文書參酌處之則好矣上從之

領議政金壽恒言江原監司鄭始成狀請節減內局春等納人蔘宜參酌許減上命三十斤減其半

先是因大臣陳達裁減貢物中不緊者所減米摠計九千三百餘石各處燒炭木及紙地等物所減價計米七百七十餘石緜布一百四

十餘匹

實錄作二十八同

此皆限一年量減者也

○以被災全減六鎮各邑貢物及三色奴婢身貢安邊等九邑減半○
平安道被災最酷五邑全減身役身貢其次八邑減半其次二十三邑
減三之一○江原道被災尤甚嶺東七邑諸般身役全減嶺西六邑身
役之應納一匹半者減半匹諸般身役減半

八年以關北湖南被災命 兩慈殿外朔膳姑停

九年領敦寧閔維重啓曰宣惠廳各樣貢物價釐正之意曾已陳達於
榻前矣京畿江原兩道收米不足各樣物價比三南略少故就其中叅
酌添加三南則各樣物價皆不免太濫故五道物價一例均同無多少
不齊之患總計所減之數通五廳爲二萬數百石而算出庚戌以後累
度權減及庚申年減分之數並二萬七千七百餘石今此所減已不及

於權減減分之數而前頭年事稍稔則各樣權減亦當次第復舊即今
權減物種雖不可輕議復舊其中遺儲已盡者不給其價則戶曹必將
措備如此之類叅酌復舊別單書入何如 上從之

司直朴世采啓曰裁省貢物自有本末蓋田稅太輕貢物太重改貢
案爲第一務 中廟朝文正公趙光祖始發此論 宣廟朝文成公
李珥又復力主其論故相臣柳成龍亦慮土產上納之弊定行收米
之規廢朝時故相李元翼剏立大同之法行於江原道 仁廟朝設
置宣惠廳至 孝廟朝故相臣金堉主管大同通行於忠清道然其
貢案則終不釐正故 孝宗朝致仕臣宋時烈力陳改貢案之請
孝廟命使釐正又未及行焉今者李端夏慮經費之不足有此裁省

增補文獻備考 卷一百五十一
之舉與閔維重共掌其事臣亦得見磨勘文書其所裁省可謂詳盡而臣意則釐正貢案者本也裁省其弊者末也若於平常無事之時預爲釐正革改其弊則公私俱便而當此大無之日徒以裁省爲事都下民情因此潰散惟當以順民心爲本臣愚以爲裁省文書旣已磨勘姑爲藏置待年歲稍豐先正貢案然後即以裁省文書參詳增刪其前貢物之價依例分給則民心可以鎮定矣領議政金壽恒曰貢案物種至壬辰亂後多改定本非燕山朝謬制至今遵行者也此與先正所欲釐改之時有異其間設有物種貴賤多寡不均之處諸道旣行大同之役則皆以價米收捧於民結上納之後給價於貢物主人使之備納必欲釐改貢案則先罷大同而後乃可議也諸道貢

物價折定之數多少各異故欲爲均一定式多者減之少者加之有此變通之舉而所加者少所減者多則貢物主人之稱冤勢所固然矣但裁減文書旣已磨勘啓下旋復寢罷則恐涉未妥矣右議政金錫胄曰癸卯改定貢案而嶺南一道久淪於賊藪湖右一帶獨免於兵禍故嶺南之役盡移於湖右湖民嗷嗷如在水火此辛卯大同之法先行於湖右者也李珣所論海西貢物之法只是一結一斗故權盼所嘗磨鍊者則亦以一結三斗爲定此則蓋欲只應貢物之役故收米甚少而辛卯行法之初臣祖父實主其事以爲貢價之外若使本官復有徵捧則侵擾亦多多端遂並與官需客供及不時責應之資並入於春秋所捧之中而收米之數遂以十斗爲限湖南大同又

增補文獻備考 卷一百五十一
行於十年之後而其地米穀頗賤以五斗作綿布則不堪行用不得
不以七斗作綿布而京納之後用之以五斗之代今雖捧十二斗其
實則與十斗無異矣嶺南則又行於二十年之後以其道里絕遠海
路又險慮有臭載再徵之患且以船價尤多之故比湖南加捧一斗
爲十三斗諸道收米之多寡不同蓋以此也臣意則辛亥以來權減
已多庚申秋間又取應用十五萬石米各減十五分之一減分之數
至於一萬餘石而今此省裁恰與此數相準則今不必別爲新減而
舊定貢物之價雖曰過多國費漸廣元貢不足數外所納名曰加用
而戶曹又不給價至於無典僕各司則常時使役必責於主人料布
不及而無敢逃避者以其所受貢物之多也近來科舉甚煩輪回應

辦爲費最巨白徵於主人輩其數每至於累百金而彼不敢呼冤俛
首而爲之者以其所食之多也今者差役不減而獨於此減其價則
實招怨之道也不如更爲講究只省其最不緊者依前減分爲好矣
閔維重曰裁減文書旣已啓下之後還寢不用亦有傷於朝家事體
各種價米或加減變通叅互裁量更議於大臣而啓稟處之恐宜矣
賑恤廳啓各種貢物價米依稟定更爲叅量加數往復於諸大臣別單
開錄各樣權減中遺在已盡不可不復舊者亦抄出書入敢啓答曰知
道

十二年左尹徐文重啓大同廳給價於貢物主人自前無定式而近年
以來以十二朔定數出給謂之月令使無多受浪費見乏失利之患矣

連見賑恤廳禁衛營守禦廳諸司公文稱以買得於主人輩其價米自本司當為受去云所謂買賣者預以銀布減價出給於主人輩及其受去之朔都入於官司主人輩因此失利無以應役自今各衙門毋得預先買得本廳亦不施行俾無主人輩失利之患何如 上從之

二十年咸鏡道年饑命減人蔘牛黃應納價布減今年藏冰所出之米二十一年以年凶命外方物膳停封弓帑筒箇外方物亦勿封進減各司貢物價八分之二

二十三年因北道灾荒命三名日物膳限明秋停封各司貢物諸種又權減

二十五年蕩減全家死亡積年田役身布未捧者因判府事柳尙運

所達也

二十六年戶曹判書金構啓乙亥以後連值凶歉上自 御供下至各司用度之裁減者以今年為限矣今年農事稍稔似當復舊矣判尹李光夏曰曾於丁丑間因大臣陳達權減貢物價限稍豐三年勿為復舊以為江都米充補事既有成命即今事勢雖如此有司之臣不敢輕議矣判敦寧崔錫鼎曰 御供以下諸色多所復舊而貢物不為復舊則不無稱冤之弊至於江都米則以大同餘米參酌移送未為不可何必以裁減條移充乎申琬曰前日大臣所達稍豐三年後更議而其價則用於江都米者蓋以無所着手而出於不得已之計也都民命脉在貢價復舊後不給其價必招怨貢價不可不復舊矣 上曰復舊可也

補以諸道饑饉全沒蕩滌諸色軍布一百六十一同三十九匹各軍門保米九百八石錢五千八百四十餘兩
三十一年命戶曹宣惠廳計給雜長木等物貢米

癸亥反正之後營建都監用餘木物甚多悉歸之於繕工監姑爲蠲減於貢案貢人輩頗稱冤至是諸臣建請復舊

補三十四年 教曰關東進上人蓼之弊言之已久每欲變通而未果矣頃者繡衣書啓極言此弊而姑此遲待內醫院之覆奏道臣之狀聞又如此民心顛望大可見矣昔宋仁宗夜思燒羊忍飢不食况民弊之大者乎其令內局稟旨裁減以示予軫念東民之意內醫院覆奏春等十斤秋等五斤特爲永減

補四十年時以 上體有浮氣連進野鴨命止之內局提調李頤命曰軍卒多閒游使之隨得以進有何弊乎 上曰禮記不云乎毋靡卵毋覆巢古聖人重其生育之意如此况病自有他藥何必乃爾頤命等再拜賀曰仁及禽獸聖德至矣天必佑之何事於藥乎

四十二年以歲饑減各司貢物價米十分之一有元貢無進排者姑減京外物膳及三名日方物弓帛筒箇外限明秋停捧酒房香醞減半封進濟州進上物種減三分之二

補備局與裁省勾管堂上相議定爲裁省節目請宣惠廳戶兵曹及戶曹所屬衙門用度係經費者倣乙亥例裁減此外各司用度零碎者令各司量宜裁減官用作米等雜費亦當依貢物例減捧以身布

爲用度衙門則尤宜節損以補灾邑減布之代從之

宣惠廳貢物一年受價米合十八萬七百八十二石六斗三升

景宗三年因戶曹啓命司導寺供上黃豆自戶曹出給又命諸道貢獐以死代生

英祖元年命司饗院黃大口斤量捧入

時北路黃大口進上爲巨弊該曹以勿拘尺數斤量捧入之意啓下民蒙大惠旋因司饗院啓兩 大妃殿進上則依前尺量捧入各邑納黃大口見退於該司者至於千餘尾改備之際其費倍筵筵臣有奉使北路而還者陳其狀故有是命

三年李光佐

時總裁官

筵啓曰各司貢物故賢相李元翼金堵故判書金

佐明相繼彌綸始自畿甸並行三南舊日任土之貢使貢物主人進排價本磨鍊雖似太厚其意蓋欲貢物永不敗且欲物價極貴之時亦能無弊進排矣厥後大同米惠廳每多耗失不能準斛貢物主人所受大不如前而各司官員徒聞本價之厚無價別役多所創出主人所受比前大減而別役如是難支故癸卯甲辰間臣在廟堂時筵中定奪科外別役嚴查革罷別單啓下永爲定式矣厥後盡爲復舊別役之難堪比前益加云令廟堂更爲嚴查盡數還罷更爲別單啓下定式其中入啓復舊者則只還罷不入啓私自復舊者則堂郎論罪從之

四月濟州牧貢枳 教曰夫子不時不食枳乃不時也事涉猥屑徒貽民弊令厨院下送此後勿復封進

十二年命舊貢物指徵無處者限年蕩減備邊司請自甲戌以上舊遺在中蕩減 教曰歲將暮矣爲民之政其可緩忽舊貢物蕩減年限大臣所達五十年既曰太遠所定庚戌不過七年況以甲戌改紀前後限定者亦不知其得當雖乾道三十年而乃更况民乎分付備局三十年以上依草紀施行

各司各貢各契蕩減米十五萬一千五百七十二石

命禁勢家之買貢物者

右議政宋寅明啓大同設立之初貢物之役專屬都民者意固有在近來貴勢之家往往買得貢物若不禁斷則畢竟必盡歸於兩班而都下閭閻未免失業請令惠廳各別廉察隨現重繩圖上曰此則實

非所料之事矣其冒名比科舉代講者何異以兩班爲此者極爲駭然而其待士夫之道予反歉然以此各別申飭惠廳中庶外痛禁可也

命司宰監司藥寺元貢不足價自惠廳地部分半上下每年上下定以一千五百石

戶曹判書金東弼啓曰各殿供上及宣飯所用米大豆則司藥寺進排魚醢則司宰監進排兩司元貢大同酌定時磨鍊元無不足今近百年宮號及宮屬漸次增加致此元貢之不足司藥寺元貢惠廳給價米七千六百餘石而戶曹以加用別貿給價多則七千五百餘石少則六千八百餘石司宰監元貢惠廳給價米六千七百餘石而戶

增補文獻備考 卷一百五十一
曹以加用別買給價多則三千七百餘石少則三千一百餘石元貢
外別進排之價地部固當給價而宮號增加加進排之價自惠廳加
定上下事理當然實非地部替當者元貢不足價自惠廳地部分半
上下者一從應進排數作爲元貢宜矣左議政金在魯曰依前例分
半上下永爲定式宜矣
十七年命備邊司講究貢人市民弊瘼抄出書入

備邊司啓昨年減稅後貢人市民等久遠遺在亦宜有量減施惠之
道今此蕩減分等者外他貢人市民等遺在亦令限十年前十分一
蕩減至於許施條禁斷條啓下後不即遵行有所違越則各該司官
員宜別爲論罪○蕩減條鉢屨市民戶曹劣縮定式前鑰鑄鐵遺在

內匙勺屨市民鑰鐵遺在紙屨市民戊寅己卯間紙地遺在白木屨
市民紅表裏遺在折半蕩減豐儲倉貢人及長興庫貢人紙地遺在
三南大小好紙契人紙地遺在查出十年前遺在十分三蕩減義盈
庫貢人眞油昆布遺在司宰監貢人各物種遺在校書館貢人自作
板遺在掌苑署貢人實果遺在內局臘藥貢人藥材遺在典牲署貢
人猪羔遺在軍器署貢人各物遺在三南鉛丸貢物主人鉛丸遺在
內資寺貢人各物遺在工曹馬皮貢人馬皮遺在舊司贍契人各樣
遺在濟用監三碌貢人三碌遺在外繕工監貢人木物遺在戶曹雜
物契新募貢人雜物遺在兩南修理契貢人紙物遺在生猪契貢人
生猪遺在稅參貢人稅參遺在繳參契貢人繳參遺在內贍寺貢人

增補文獻備考 卷一百五十一
物種遺在狗皮契貢人皮物遺在校書館貢人貼紙遺在工曹皮物契貢人皮物遺在禮賓內資內贍等寺盤砂器貢人盤砂器遺在三南方物白綿紙契人白綿紙遺在三南紙契紙屢貢人紙物遺在繕工監貢人三甲索條索眞長木雜長木松脂松烟遺在查出十年前遺在十分一蕩減○許施條長興庫貢人應辦依定式輪行京營進上貢人監營錢許減工曹水鐵器皿貢物主人海西米五十石準給戶曹貢物主人假羅將革罷軍器寺內弓房貢物主人換作甲冑勿入裁減典醫監人參貢物主人徭役價依惠民署例變通○禁斷條軍器寺貢物主人人夫馬匹之役舉動時及觀武才科舉都試等事外一切防塞濟用監貢物主人進排屏風闕內上司應進排外一切

禁斷惠民署元貢草藥貢物主人五上司進排藥物一朔十七斤定式外加用有方文外單方貴材拈出取用藥物種或以升合或以片角或以握掬貢案所付外進排并禁斷繕工監貢物主人各司進排楸椴板不以準折捧者禁斷木物流下京江後勢家奴僕橫奪禁斷長興庫貢物主人備邊司進排啓目紙本楮注紙責納小好紙公事紙本厚白紙責納楮注紙定式外責納禁斷沿江柴木屢民柎籠屢次知去皮柎骨而勒收無名之稅於柴柎所載之船令漢城府禁斷歸厚署貢物主人賜輿板黜退之弊一切禁斷其人貢物主人推鞠時不坐日明火大小炬柴炭進排禁斷軍器寺貢人別造所入魚膠正筋瘴皮取用經費司而貢人替當其他科外之事自今一切防塞

增補文獻備考 卷一百五十一
○各司各貢各契蕩減米六千二百四十一石

續大典 諸道貢物今作米布上納平安道貢物今無上納其價以本曹米錢布出給貢人○擇坊民定爲主人優定其價使之豫備以供以本色上納者趁時○北道貢蓼都數一百十斤以五升生布代納安邊咸興永興吉州北青五邑每斤三十七匹明川利城洪原定平文川德源高原七邑每斤三十疋端川一邑則凡田稅土貢一併蠲除以銀代捧納本曹○奉常寺所納稅貢過限守令論罪○諸道產銀處設店收稅○板商必受本曹及歸厚署帖文公私棺材之來泊京江者歸厚署什一收稅修粧板松板之不合棺材者本曹什一收稅○蓼商下去江界時本曹給黃帖收稅每張稅錢三兩松都請得黃帖收稅亦同蓼

商爲被執倭館而下去者東萊府准本曹公文什一收稅○外方巫女錄案收稅每名稅木一疋依大同木例五升三十五尺爲準作役價亦同咸鏡道明川以南則收正布亦五升以錢代捧則一匹代二兩五錢○凡上納布木兩端踏印信及邑號○外貢上納時各司私主人及本官京主人侵漁貢吏作弊者杖一百各司科外侵責貢人者隨現論罷○別例加定貢物各司勿收該用作紙

二十一年 教曰都民之用窮莫若近日貢市人之弊莫先於舊遺在都數中十分之二蕩減

各司各貢各契蕩減米三萬三千一百五十九石

二十四年 教曰今番遺在蕩減之命蓋所以一視京外民之意諸貢

舊遺在限二十年折半蕩減

各司各貢各契蕩減米五萬八千四百七十一石

二十七年領議政金在魯筵達江原道均稅使朴文秀以嶺東九邑進上魚物或有有於此而無於彼者使道臣知委各邑有無相換事陳達則大朝有使道臣狀聞後令備局稟處之教矣查問各邑物種所產與否則各邑有所不同而九邑各有封進之目一年之內或八朔或九朔或六七朔而今若相換則江陵外襄陽等八邑或加二朔或加三四朔幾為逐朔封進而各邑所報內以為若以各其所產相換則往來浮費有過於非所產貿易之數云均稅使監司之各陳其民情有此叅差而封進踈數既不同反不如隣近貿易之為便則依本道監司狀達

勿為相換仍前置之何如 令曰依為之

二十八年 教曰既有乙卯已行之例况今番貢人因外民之弊應無例之役限十年前最久年條特為蕩減 各司各貢各契蕩減米五萬九千一百七十石

二十九年 教曰噫臨御幾十載一惠不及民心常慙焉特召貢市人問其民瘼命諸堂特為董飭今雖釐正明日焉知又無弊且備堂雖多既非職事孰能擔當照管其中二人差貢市句管堂上檢察若有闕差代

命改應辦分定之式仍成節目

節目大應辦出錢六百三十五兩監試初試增廣初試別試初試東

增補文獻備考 卷一百五十一

堂講經貢人則每二石出錢五分契人則每四石出錢五分○中應
辦出錢四百二十三兩東堂初試監試覆試庭試初試增廣覆試別
試講經貢人則每三石出錢五分契人則每六石出錢五分○小應
辦出錢二百五十四兩東堂生畫重試殿試貢人則每一石出錢一
分契人則每二石出錢一分○禮賓寺庭謁聖會試兼殿試獨當貢
人則元數內減三分之一實米每三石出錢五分契人則元數內減
五分之二實米每四石出錢五分
各貢各契分爲十主掌輪同策應
漢城府獨當館試而刑曹添助
三十二年 教曰噫暮年臨門意在爲民此等之歲豈可以常例處之
貢市舊遺在限八年蕩滌
各司各貢各契蕩減米十一萬九百七十六石

三十三年 教曰同慶之意京外奚異頃年有冰米蕩減之事今則其
無所施貢市人舊遺在己巳庚午兩年條特爲蕩減
各司各貢各契蕩減米一萬二千九百六石
三十五年 教曰噫望七之年再昨行禮豈夢想攸料惠政橋上追憶
昔年有所 下教貢人舊遺在蕩減
各司各貢一年條蕩減米三千四百七十五石
補命減關東蔘貢之半自京作貢其自本道上納者亦以米添價定節
目頒下
三十六年戶曹判書洪鳳漢啓曰各貢各契近年加設其數甚多此由
於惠廳與各司因目前需用之緊急容易新設此後凡新作貢惠廳與

增補文獻備考 卷一百五十一 田賦考 十四

戶曹往復消詳以各司有裕之物從便換定何如上從之

三十七年傳曰一自故相金墉大同之後貢人則果受其惠而雖然昔賤者今貴昔貴者今賤貢人稱冤蓋日久矣而加以用度日繁經費大縮常平之法便作文具進排之際情債百端一朔應貢一日所進貢一而費百此豈徒官吏之咎亦由於廩料薄而只賴於此故也此貢人之弊也市民則古人云物之不齊物之情也昔賤今貴今貴昔賤市民亦一也而加以豪奴悍僕憑藉侵民直牌操縱害及妻孥一因買賣市廛或空號呼通路莫撤九重此市民之弊也自幼熟知此弊故幾次召問幾審釐正以至於設貢市之堂而其弊果息乎

三十八年教曰既下詢舊遺在最久一年條蕩滌

各司各貢各契蕩減米五千八百九十一石

補耽羅朔膳以四等定式仍教曰大內進排之物慈聖多所裁減予欲仰體以此除逐朔越海之弊也

補四十年命罷臘日生兔貢

四十一年教曰強抑初心今受茶爵噫一則追述乙酉昔事一則追慕癸亥慈旨自顧初心悚忸勝言粵昔丙戌侍宴仰睹願將此茶遍沾元元貢人舊遺在依己卯數減給

各司各貢各契一年蕩減米三千四百八十四石

四十二年領議政洪鳳漢啓曰有司之臣以貢人施惠事問於臣等貢人則舊遺在一千石或二千石蕩減市人則十日役價減給似好矣

上曰貢人以二千石市人以十五日舉行

各司各貢蕩減物種價米一千九百九十九石

四十三年 教曰計石均減京鄉何異貢人依己卯年例舊遺在蕩滌
各司各貢各契蕩減米三千四石七十五石

四十四年 教曰今番邦慶三百年再有市民貢人最久一年條亦爲
蕩滌以示予同慶之意

各司各貢蕩減米二千七百四十三石

○減江界麥貢之數 教曰宋以花石綱明以課銀民皆離心豈非鑑
戒處乎麥產不古麥價日高東西民難支故關東麥既作詳定又作京
貢今覽關西伯之章江民無論男女擁馬垂淚云若親聞觀今欲減教

宜先御供加定三斤特爲革除內局猶然況其他乎陳章中數件條列
大臣備堂消詳回啓登對以奏於是地部京上司年例別買之麥裁減
者甚多

四十五年 教曰貢人市人舊遺在特爲蕩滌以示予與世孫駐輦呼
寫之意領議政洪鳳漢曰貢人遺在丙戌年乃三千數百餘石今番當
加於此矣 上曰限五百石可也

各司各貢蕩減米三千五百石

教曰太學典僕已下教貢人限千石蕩減

各司各貢蕩減米一千石

○四十六年九月貢市人舊遺在米二千石特命蕩減

續同年十一月貢人舊遺在限二千石蕩減市民二朔徭役懸房贖錢限十五日蠲減

續四十七年 教曰貢人戊寅舊遺在蕩滌市民無施惠之道一朔徭役特減以示予意

續又 教曰黃口猶有其人白骨徵於何地設令一縣一口以三百六十州言之是徵布於三百六十既骨之人減傷和氣孰大於此今者此教備局頒布於八道以飭之

續四十八年耆老科後 教曰今者此舉陟降攸賜豈他他而來泄泄而回乎延秋門契人既復戶之民明當賜米都門內諸洞之民已復者外給復一年貢人舊遺在蕩滌市民減徭役依昨年例施行

續十一月貢人舊遺限二千石市民徭役限五朔蠲減事承傳

續四十九年正月 教曰貢市人都民之本也貢人最久年條市民減徭役一依昨年爲之

續同年閏三月養老宴後貢人舊遺在及市民徭役限三朔蕩減

續同年九月貢人舊遺在一年條及市民今年徭役蕩減

續五十年貢人舊遺在最长一年條市民徭役依頃者例舉行事承傳

續五十一年四月貢市人舊遺在一年條特減事承傳

續同年七月貢人舊遺在市民徭役一朔蠲減事定奪

續同年十一月貢人舊遺在又命加數減給市人徭役限兩朔特減

續同年十二月聽政後蠲貢市人舊通及徭役

續五十二年正月貢人舊遺在市民徭役限兩朔蠲減事判下

續正祖丙申戶曹判書蔡濟恭啓江界麥價踊貴一錢重之價將爲十餘兩而自朝家定給之價不過爲四兩故江民不勝支當昔之二萬餘戶今爲七千戶且江界還穀最多年年增耗將至數千萬石之多此弊尤甚於麥弊此兩件事不可不大變通 上詢于大臣右議政李滉曰他道麥價已有加給之例獨於江民以舊債責之亦甚可矜若折其耗穀添給麥價則可省民弊戶判所奏誠得宜矣 上命滉與領相相議處之卒無定議

續二年 英祖耐廟後貢人舊遺在最久一年條蕩減市人徭役限二朔除減懸房贖限十日除減

一年例封京外進上有月令薦新有朔膳進上及供上有各名日物膳

進上有三名日方物進上並爲開列于左

各司各契
貢物并附

各道月令薦新

詳見
禮考

○各道朔膳

大殿生文魚半乾文魚乾文魚乾

小文魚生大口魚半乾大口魚乾大口魚大口魚腸大口魚卵醢生鱧

魚乾鱧魚鱧魚醢鱧魚卵醢生松魚生銀口魚乾銀口魚醢銀口魚銀

口魚食醢生瓜魚乾瓜魚生黃魚乾黃魚生青魚貫目青魚生白魚生

黃石首魚生石首魚去鱗石首魚石首魚卵醢凍秀魚乾秀魚秀魚卵

秀魚卵醢生銀魚乾銀魚乾廣魚乾錢魚乾餘項魚乾鰈魚鰈卵古刀

魚腸醢有匣生鰻生鰻無鹽生鰻全鰻熟鰻乾鰻短引生紅蛤乾紅蛤

裂乾紅蛤生海蔘乾海蔘生蛤竹蛤乾大蝦紫蝦醢蟹醢生猪生獐生

堆神文獻備考 卷一百五十一
雉乾雉片脯白清清蜜早藿粉藿中藿小海衣塔士麻昆布蒸昆布松
茸竹筍葉古種薑栢子榛子生梨黃栗乾柿紅柿柚子石榴 中宮殿
生文魚半乾文魚乾文魚乾小文魚生大口魚半乾大口魚乾大口魚
大口魚腸大口魚卵醃大口魚古之醃生鱧魚乾鱧魚醃鱧魚卵
醃生松魚松魚醃生銀口魚醃銀口魚銀口魚食醃生瓜魚乾瓜魚生
黃魚乾黃魚生青魚生白魚生黃石首魚生石首魚去鱗石首魚石首
魚卵醃凍秀魚乾秀魚卵生銀魚乾銀魚乾廣魚乾餘項魚乾加
兀魚乾鰈魚鰈卵乾高刀魚高刀魚體醃古刀魚腸醃有匣生鰻生鰻
無鹽生鰻全鰻乾鰻短引生紅蛤乾紅蛤裂乾紅蛤生海蔘乾海蔘生
蛤竹蛤乾大蝦紫蝦醃蟹醃生獐生雉乾雉片脯白清清蜜早藿中藿

粉藿海衣小海衣塔士麻昆布蒸昆布松茸竹筍種薑栢子生梨乾柿
紅柿早紅石榴柚子 世孫宮生文魚半乾文魚乾文魚乾小文魚生
大口魚半乾大口魚乾大口魚大口魚腸大口魚卵醃大口魚古之醃
生鱧魚乾鱧魚鱧魚醃鱧魚卵醃生松魚松魚醃生銀口魚醃銀口魚
銀口魚食醃生瓜魚乾瓜魚生黃魚乾黃魚生青魚貫目青魚白魚生
黃石首魚生石首魚去鱗石首魚石首魚卵醃凍秀魚乾秀魚秀魚卵
生銀魚乾銀魚乾道魚乾加兀魚乾鰈魚鰈卵乾古刀魚古刀魚體醃
古刀魚腸醃有匣生鰻生鰻無鹽生鰻全鰻乾鰻短引生紅蛤乾紅蛤
裂乾紅蛤防風交沈紅蛤醃生海蔘乾海蔘生蛤生蛤食醃竹蛤乾大
蝦紫蝦醃蟹醃生鹿生獐生雉乾雉片脯白清清蜜早藿中藿粉藿海

衣小海衣塔士麻昆布蒸昆布松茸竹筍種薑栢子生梨黃栗乾柿早

紅柚子石榴○三日供上 大殿生雉生獐○漁所供上 大殿秀魚

生洪魚生民魚生真魚生蘇魚鱸魚廣魚黃石首魚於之秀魚舌魚箭

魚斑魚烏賊魚錢魚袖魚兵魚大蝦石首魚葦魚生蟹白魚○各名日

物膳正朝 大殿生文魚乾文魚貫目青魚生鰻全鰻生雉乾雉清蜜

早藿白餛柚子 中宮殿生文魚乾文魚半乾大口魚乾秀魚乾廣魚

貫目青魚生鰻全鰻生雉乾雉清蜜乾柿白餛 世孫宮生文魚乾文

魚半乾大口魚乾秀魚貫目青魚生鰻全鰻生雉清蜜白餛早藿乾柿

柚子○誕日 大殿半乾文魚乾文魚乾大口魚乾廣魚生鱧魚鱧魚

醃乾紅蛤乾海蔘全鰻熟鰻生鰻食醃乾雉片脯清蜜粉藿昆布蒸昆

布 中宮殿乾文魚乾大口魚鹽銀口魚暫鹽生鰻全鰻熟鰻生鰻食

醃乾紅蛤乾海蔘乾雉清蜜 世孫宮乾文魚乾大口魚乾秀魚乾紅

蛤乾海蔘全鰻熟鰻片脯乾雉清蜜粉藿○端午 大殿乾小文魚乾

秀魚乾錢魚全鰻乾海蔘卵醃葉古乾雉 中宮殿乾小文魚乾秀魚

乾錢魚全鰻乾海蔘卵醃葉古乾雉 世孫宮乾小文魚乾秀魚乾錢

魚乾海蔘卵醃全鰻半乾雉乾雉葉古○冬至 大殿生文魚乾文魚

生大口魚半乾大口魚生鱧魚乾鱧魚乾秀魚生鰻全鰻生鰻食醃生

雉乾雉清蜜乾柿紅柿柚子石榴 中宮殿生文魚乾文魚生大口魚

乾秀魚無鹽生鰻全鰻生雉乾雉清蜜乾柿紅柿柚子石榴 世孫宮

生文魚乾文魚生大口魚半乾大口魚乾秀魚生鰻全鰻生雉清蜜乾

柿紅柿柚子石榴○臘日 大殿生猪生鹿生獐生雉 中宮殿生猪

生鹿生獐生雉 世孫宮生猪生鹿生獐生雉○三名日方物正朝

大殿豹皮又阿多鹿皮結弓獐皮又織毛衫兒鹿皮猪皮水獺皮鐵甲

鐵平頭具弓袋筒筒又環刀代又要鉤槍代又虎皮代又鑊把代又短

又獐皮代又 角弓狄磨箭片箭筒兒大箭鳥剪子引導梳省大紫石硯

中紫石硯小紫石硯畫龍墨水鐵三合爐口黃毛 中宮殿豹皮阿多

剪子引導梳省中紫石硯畫龍墨 世孫宮豹皮阿多織毛馬鞍剪子

引導梳省大紫石硯畫龍墨黃毛○冬至 大殿鐵坪頭具鹿皮冬栢

油石湯罐餘同中宮殿小紫石硯黃毛餘同正朝而無中紫石

結弓獐皮織毛馬鞍代小紫石硯餘同正朝而無大紫石 誕日 大殿六

張付油席四張付油席馬上油席弓帽代又 二張付油席餘同中宮殿

小紫石硯冬栢油黃毛餘同正朝而無皮 世孫宮小紫石硯餘同正朝而

及阿多介
代豹皮

各司各契貢物 奉常寺果實中脯油清大米大豆小豆中米木麥

子等 典牲署猪羊牛羔司導寺鹽糶子省等貢物司宰監魚醃燒

物 濟用監絀綿布正布苧布五繕工監木物竹物鐵掌苑署各樣實

物 內資寺鹽梳貼等貢物內贍寺油清小豆小麥禮賓寺粘米雜穀

鹽等 長興庫供上紙油苳席豐儲倉紙地等義盈庫黃蜜海衣常養

工曹漆皮物玳瑁其人鈕炬燒木內醫院御用草藥惠民署救活民

材等 典醫監內用賜與草尙衣院綿子正布寢席真墨造紙署咨文

瓦署 吐木等 歸厚署 中廣板 典設司 油遮日 軍器寺 正鐵魚膠鹿

司圃署 西果異果生 司畜署 猪羊等 司贍寺 白休紙 司僕寺 馬草

戶曹 各色油綿布紙 修理契 修理紙地 狗皮契 各樣皮物 觀象監

校書館 冊紙時政記紙 禮曹 儀紙等 內農圃 穀草生 訓練都

監 魚膠正筋真絲弓槊 摠戎廳 鳥銃鉛九火 內弓房 魚膠正筋真絲

新穀契 稻米大麥黍 襦衣契 襦衣紙衣 水鐵契 釜鼎等買物

二月命北關鹿茸元進上添給價別卜定從市直報本司會減以茸價騰貴詳定元價不足故也

五月 教曰近因歉歲民生領頗每一念之若恫在已今覽濟牧狀聞其採餽艱辛之狀如在目中寧損御供豈勞吾民年例進貢灰全餽

五千五百八貼十七串內姑減者與未減者特為永減以除島民一分之弊

四年八月命內局蔘貢減二斤

六年十二月命各貢人遺在最久條七萬石蕩減

九年正月加定司宰監供上

戶曹啓元貢不足物種中真魚五十八束青魚八十九束冬音石魚一千五百九束白蝦醢二十五桮三升當為加定故臣與惠廳堂上相議請依此數加定允之

十年八月命特蠲畿邑所供生蟹

十一年八月加江界分定北蔘為四十斤

續十三年四月命湖南進上臘肉以雉代捧

續十四年八月命海西封進甘冬等醢以三次定式

續十一月命濟州筒箇以獐皮代捧

續十二月命貢人進排筆六百柄移屬工曹監束以納

續十五年二月減江界貿體蔘五斤以元價小米加耗用之時皆上以江蔘之弊詢于廟堂左議政蔡濟恭啓體貿三十五斤內雖只貿三十斤年例倭庶可接待餘數五斤永爲除減其前朝家所給元價以詳定計之當爲小米一千一百二十石可名之曰例貿體蔘蠲減條米逐年加耗以待前頭大差倭或信使行別貿之用從之○又啓江蔘弊已有年矣以今年言之例貿體蔘既除五斤又因江倅疏加除十斤從便區

劃猶未盡副民願有所煩煩者故以此書問於箕伯及江倅江倅以爲見減十五斤外更除五斤則蔘弊庶可釐革箕伯則以爲假如江倅之言又減五斤則先減十斤之價艱辛區劃五斤價爲八千八百兩從何辦出乎云矣夫蔘一錢以錢十一兩爲定則五斤價爲八千八百兩矣今以貿蔘條米七千九百九十五石發賣於納還之民則常年價直決無不滿四兩詳定外餘剩一兩則錢亦當爲七千九百九十五兩且詳定元數之以例貿元價出給者本以四兩一錢爲一錢蔘價則亦爲三千三百六十兩以上項餘剩合爲一萬二千一百六十兩就此中計除五斤價八千八百兩則餘數爲三千三百六十兩又雲坡店稅之添補者每年餘數爲三千八百六十兩此數自箕營每年八百八十兩計給

倭廳餘數報于備局以爲封不動以待意外之需則加除五斤之恩可
以永祛痼弊其所區處綽綽有餘矣請自京成出節目三件一送于箕
營一送于江界一則寘之倭廳以爲互相照管永久遵行從之
續四月命長淵牧牛永除二百二首其餘百首以兒犢例納錢
續九月刑曹叅判徐有大入侍 教曰先大王盛德大業以二疋之役
爲一疋十二斗之米爲六斗而給代之命自均役廳始矣蓋 肅廟朝
已有此議而未及翔行自 先王朝己巳庚午年間斷而行之庶爲悠
久無弊之道而其間有司之臣不能仰體德意該廳猾吏夤緣作奸以
有預買之弊矣都下生民之命專係於貢物而今則爲難支之弊予所
以耿耿一念必欲爲除瘼之道近聞貢人之發賣於米廩也均吏假托

壯勇營之新買萬餘石於均廳減價抑買威脅貢人不得使從時價發
賣究厥罪案非止一二予之一端苦心專在於爲民而今反爲貽弊之
端如此奸吏若不置之重律其可曰國有法乎此事付之於卿卿須善
爲對揚

續十七年二月定尾蔘作貢之式

續十八年十一月命兩南扇制永革貼扇奇巧之樣仍命營闡列邑復
踵前習廟堂隨現重繩勘飭掌市之官嚴禁別制扇賣買著爲式

續二十一年始抽包蔘稅

先是國中在在產人蔘而其種有二一曰山蔘山精之自生者也二
曰山養種之山上歲久然後採之而二者皆不易得故民間所用則

或資乎中國之產矣時全羅道同福縣女子採於山得蔘于種之田
有崔姓者傳而蕃殖之此家蔘之名之始也崔以東蔘爲天下所貴
潛齋售于清人清人之病於雅烟者用蔘爲藥故得我蔘甚珍之然
服之亦往往遇毒崔知其故後則蒸而售之大獲其利富甲一道此
又紅蔘之始也崔既致富自以利不可久專授于譯人譯人售諸燕
市果亦有利乃告其狀于政府請納稅補司譯院之用且請立禁政
府許之定中國曆受曆節多至兩行所齋之額爲一百二十斤名曰
包蔘斤抽稅若干譯人遂設蒸包所於京江歲買蔘同福等地以造
之而譯人各以其官班次雇人受文憑名之曰穴其義州人之充譯
官馬頭者亦得齋若干包謂之京灣商 純祖十年以京商潛造蔘

射利以包蔘專付灣人仍罷京包所移設于開城當是時開城人往
來同福者傳種蔘法其農日廣而以包所遠不便於和賣故開城留
守爲之奏而移之也十一年夏六月備局以司譯大臣所報啓曆節
行包蔘自上年專付灣商而潛越之弊較前有加蓋以包蔘每斤本
價及稅爲三百兩潛蔘每斤元價與浮費不過爲百餘兩故也今若
增加斤數爲二百斤以一百二十斤稅均排於二百斤則潛越之弊
可以自戢矣 上從之定爲二百斤二十四年移開城蒸包所復設
于京江以譯人訴不便也亡何復還設于開城遂爲常規故開城紅
蔘之品擅於天下而其身形制樣清人皆能審熟有不如者則雖關
東西所產者亦斥之爲贗而不之貴焉蓋開城種蔘蒸蔘之法先種

地補文獻備考 卷一百五十一
蓼子於沙田以落葉屑及山土水沙調劑爲肥料過一年然後移種于肥沃善滲水之田五六年或六七年取其肥大者刷土滌之隨納大甌蒸之預作一空字字內橫插竹竿爲架置蓼架上熾炭於架底以乾之或取出受風陽若用炭太猛及不受風陽則色燥黑不可用此其學傳於同福及京包所而益致巧者也二十三年秋七月加包蓼額八百斤時包蓼之交易日盛而義州開城等處奸民之潛造者隨年漸滋元包或以之失利譯人訴言潛蓼之故元包受害公稅無以充不如增定斤數而輕其稅使爲元包者樂就之而潛造者無從得蓼此清本之道也司譯大臣然之爲之奏加其額而稍輕其稅自是譯人常藉口潛造請增其額以規其利而朝廷亦爲其取稅而輒

聽之然其實譯人亦身自犯禁而專諉之他人以多方牢籠而取其利也先是純祖末年包蓼額屢增至八千斤稅錢爲十萬兩憲宗七年五月分稅錢半以代劃江界單蓼例買價而餘剩留于戶曹自是以後戶曹亦句管蓼稅次於譯院矣十三年包蓼之額增至二萬斤三月又以開城蓼業益廣加二萬斤抽稅二十萬兩十五年六月哲宗卽位初以譯人病包蓼之多減蓼額二萬斤蓋開城人急於售蓼故惟恐斤數之不多譯人恐其價低故不欲斤數之過多也哲宗元年九月命復移開城蒸包所于京師旣而止之時譯人厭飫蓼利賄貴挾勢百端操縱旣請減包蓼額因欲以賤價買蓼開城人怨怒訴于留守李是遠是遠爲之設畫令民所有蓼圃可造二萬

增補文獻備考 卷一百五十一
斤外悉作白蔘令蔘特貴譯人大譟以爲是遠教民權利且請還移
蒸包所譯院都提調趙寅永爲之啓請是遠疏論寅永專庇譯商不
恤民情寅永亦進筭自辨 純元王后爲兩平之皆得無事然自是
譯人憎疾開人相與爭利益甚矣二年八月復加包蔘額二萬斤減
抽稅十六萬兩蓋欲使譯人及蔘戶兩利也四年八月復減包蔘爲
二萬五千斤自是以後蔘額之少小增減無常矣今 上五年九月
始抽開城蔘戶水蔘稅先是二年江華有法國兵艦之警于是就江
華設別驍士別武士等八百餘名以備不虞而經用不敷故有是舉
二十一年以包蔘萬餘斤付內庫名曰別付差遣監探官禁潛官等
以造之而以一萬斤與譯人先是以國用不足屢增蔘稅至是譯人

以斤數之少爭占其穴故稅至一斤八十兩而奸弊亦自此益甚矣
三十一年秋罷包蔘內庫額用度支大臣魚允中言令京人及蔘戶
就度支受文憑雜造紅蔘一萬五千斤而斤抽稅五十兩時官制改
革而司譯院廢故度支得專管蔘務而又以燕市路廢蔘之出口由
海道經達于清烟台烟台者本紅蔘所湊之都會也三十三年包蔘
專管于農商工部光武元年秋盡付包蔘于內庫令宮內府管之遣
人開城以監探於是度支但收稅以納而已光武三年冬十月置蔘
政課于宮內府內藏院令院卿專管包蔘而遣蔘政課長等于開城
以監探造蓋自丁酉以後造蔘益無定額而多者至六萬七千餘斤
矣

續二十三年三月 教曰今予夙宵一念惟在奉先爲民春謁今日始行禮周旋出戶少伸展省之誠而還至通衢召問貢市人弊瘼夜於齋所適有念及於減分事收租爲八九萬石內外則例以減分草記 先朝各年已例卽然而冬春穀價猶不過踊之故持加軫念只減十五分一猶不若不爲以此心常耿耿減分只恨今年湏卽復貢之意已有下教於渠等者令廟堂分付惠廳依下 教舉行市民等弊瘼亦有措辭判下者下廟堂卽爲稟處其中門外米廩內司債錢一千一百兩明禮宮債錢六百兩御營買米三百石一并蕩減

續二十四年二月貢人舊遺在一萬石市民徭役限三朔泮人徭役三十日蠲減

續純祖九年命內殿封進湖西關北物膳未及磨鍊者行會釐正

禮曹判書韓晚裕啓各 殿宮誕日及名日諸道之物膳封進不宜異同而取考貢膳定例各物膳狀啓膳移則 中宮殿誕日各道物膳依例封進公忠咸鏡兩道初無磨鍊又於冬至物膳公忠道初無磨鍊至於 大殿誕日各道物膳依別陳賀時例各 殿宮一體封進而公忠咸鏡兩道物膳 中宮殿亦無磨鍊不得封進當初致此之由雖未詳知各 殿宮并爲封進而惟是 中宮殿未及磨鍊極涉未安而上供體重詢于大臣處之 上問于大臣左議政金載瓚右議政金思穆以爲此必是該曹則初未及磨鍊知委該道則尙不得釐正舉行者也莫重上供各道之或行或否萬萬未安自該曹卽

為行會自今定式 教以依大臣議施行

續以江界蔘糴俱弊命減糴穀以補蔘價

平安監司徐榮輔備局報辭曰以糴穀代錢所減三千兩之數每年添給於十五斤稅蔘則並計元價每兩重當為五十四兩非曰有裕尚可紓急從之

續純祖十五年命北關營作貢及進上生魚隨所產封進

備局啓即見咸鏡監司金履陽狀啓則以為本道沿海十五邑每年二十三次貢獻物種及別進上閏朔到界不恒有之策應率皆徵歛情費甚多故往往有海津殆空移歛於陸民為今變通之計惟是營作貢一策而已今以年例元進上海民所納二萬兩中減給一萬兩

零其餘一萬兩及大同民庫應下六千餘兩合一萬六千餘兩作為營貢之資別設進獻庫於本營乙亥正月朔膳為始自本庫封進而至若別進上各 殿宮並為封進之時則一次所入為六千餘兩只於當殿封進之時亦近二千兩此若不一體彌綸則非時漁獵民歛當倍此亦鳩集錢穀於進獻庫以為取耗滋殖并與閏朔進上酌定物價隨時貿封且道臣瓜遞後到界進上之歛於海民事甚無義此後新舊伯自備封進事著為定例而第此進獻庫儲留之物財尙或有入不當出之慮以本道營賑耗蕩債給代元數中壬申為始還祿條每年六百五十石移稱取用實合便當本道進獻生魚物中松魚鱧魚銀魚瓜魚黃魚青魚文魚大口魚等八種隨節早晚產有遲速

而月令朔膳之封俱有元定之期每致愆時輒請退限矣往在辛未
薦新生瓜魚大口魚兩種特蒙隨產封進之命其餘六種宜無異同
請一體停封從之

續二十八年

文祖翼皇
帝代聽時

令京貢特減二十分之一

宣惠廳達言今年穡事諸道告歉劃下災結殆近十萬餘結經費大
絀誠爲悶然災近十萬餘結則京外災減自是不易之定式明年京
畿三南關東營邑需八分一各樣債四分一海西營邑需各樣債八
分一依例減分而京貢謹考謄錄有十分一或二十分一減分之例
而二十分一減分則每因特教舉行今亦依例請以十分一減分令
以歉歲恤民京鄉無異特減二十分之一

續二十九年

文祖翼皇
帝代聽時

備局達言江界蓼政久爲該邑民切骨之瘼今

以宗親府議政府中樞府貿蓼言之京外奸弊愈往愈甚橫徵之窳專
歸殘戶所以有前後道臣代錢之議欲祛其本色領納下屬點退之弊
也蓼重一兩代錢八十兩前此已有繡啓所陳自今爲始宗親府議政
府中樞府貿蓼並依此數折錢自本邑都納于戶曹自戶曹分送各該
府俾無該府下屬侵責該邑領納者之弊從之

續憲宗元年命關東貢蓼自明年作貢時朝廷以貢蓼爲民弊令貢蓼
餘數一並作貢

江原監司韓益相啓本道秋臘兩等蓼七斤零之合封於十月者今
已留待今年則依前以本色封進自明年永爲作貢從之

○二年宣惠廳堂上金道根啓關東年例貢蔘特爲停捧改作京貢事已有成命矣取考內局事例則一年應用爲三斤十四兩零而湯劑所入及內入賜與不在此數雖未敢的料其多寡假令三四斤加定則足可排用今於元貢十三斤零內以七斤十四兩零作貢使之本色進排其餘六斤零則不得以錢除買矣本道貢賦所出蔘價每患不足有補蔘錢補蔘庫補蔘火田等名色收歛添給多寡不等今停貢之命既出於爲東民軫念之德意則添補諸條自當還屬民邑以爲永久蒙惠之資請於六斤買除中量宜添價以爲作等上下從之

○三年因嘉禮覃恩蠲各貢遺在一萬石市民泮民徭役三十日

○五年行 大王大妃 純元皇后 望六稱慶蠲貢人舊遺在三千石市民徭

役一朔懸房贖十日

○七年二月上 慈殿册寶蠲貢人遺在三千石市民徭役一朔懸房贖十日

○四月 教曰予於生熟鮓事欲一番下教矣浦民海採之艱實關人命而暑月承輸尤爲痼弊况有 正廟 純廟兩朝可遵之命乎自今五六七三朔生熟鮓封進於藥院者並永爲停減以紓一分之力因此思之爲國以儉當以身先嶺南貢蔘一斤北關鹿茸六對關西鹿茸四對內局常方燕貿四分一每年權減仍令度支照管收儲用備民國不時之需

○十一年四月命罷關東蔘契

增補文獻備考 卷一百五十一
工曹判書趙秉龜啓關東蔘契即藥房蔘縮進排之貢也第其積年
貢價之預下而未及計除者洽過十五萬兩之多又有藥房留在萬
餘兩自今受價無可上下而每年應下又不得不如例事當責之貢
人擔當舉行而已受價之舊貢人皆已死亡無處可徵見在之新貢
人又無以無價辦納成群齊訴惟願納券退去前所預下事屬久遠
不可追究而貢勢既係矜念貢弊又當釐改姑從其願收券罷貢預
下條與留在條合十六萬餘兩特爲蕩減仍令本廳就每年應下貢
價以當藥房進排以其贏餘逐年除留以補預下蕩減之數則挨到
三十年以後足以充數此固出於萬不得已外此實無矯揉之方係
是貢事更張請下詢于大臣處之 上詢大臣領議政權敦仁左議

政金道喜右議政朴晦壽議皆同 教以諸大臣之意如此依議施
行之

續哲宗二年蠲貢人舊遺在三千石市民徭役一朔懸房贖十日

續四年正月行 大王大妃上尊號稱慶特蠲各貢舊遺在三千石

續八年蠲各貢舊遺在三千石市民徭役二十日

續十一年蠲各貢舊遺在二千石

續今 上元年 教曰聞各道六七月物膳中生鰓生銀口魚大關民
弊自明年永爲勿封進

續二年 大王大妃命各貢各屢進排舊遺在三分之一蕩減三分之二以
詳定例限十年排納尋命蕩減

續四年 教曰監司到界後進上物種是元進上外私獻也永為蠲減

續十一月勤政殿成市民徭役泮人懸房贖依大慶例除減

續六年命厚昌茸麝供獻永為革罷

續十一年二月 元子誕生蠲市民徭役二朔懸房收贖三十日

續十六年 東宮痘候平復蠲市民徭役二朔懸房收贖三十日

續十九年行 王世子嘉禮蠲市民徭役三朔懸房三十日

續命外道方物觀察使留守統制使濟州牧使外兵水使並勿為封進

尚衣院軍器寺前訓局三處各道上納一應弓箭所入物種並勿施兩

南青大竹限十箇式交付畿營北兵營鹿茸代錢施行從減省廳啓也

續減省廳啓司饗院卽掌供御膳之地而供上各司之另設官署實涉

繁冗司導寺內贍寺內資寺司宰監義盈庫掌苑署司圃署並革罷進

排各貢使之直納于該院掌苑署司圃署兩處之有關祭享物種令該

貢移納於奉常寺分院之挽近為弊公私受損亦不可不及今變通燔

造奉事勿為劃送許民燔造而供上需用作貢進排昆陽土移定於原

州廣州土移定驪州定式貢價外年例啓下與修補米錢木槽廣板排

板等費從今永減俾使公私受價條年終會計以附近邑公納中劃給

並依戶曹別買例磨鍊成給瓦署造紙署革屬工曹該貢之曾前謬例

雜費並勿施內弓房革罷所管各貢契並勿施

續二十年減省廳啓各貢契設始置出於民國俱便之意而挽近弊到

極處公私俱因此不可不釐正各契中凡係元貢以至屢貢外貢各樣

為弊者革之當減者罷之以為蘇瘼省費之地從之

續二十二年 東宮疹候平復蠲市民徭役二朔懸房收贖三十日

續二十三年 教曰貢市人邇來難支之狀恒所憂悶而又值歲底其

許多艱絀尤係矜念特下內帑錢二十萬兩令廟堂隨事勢之緩急量

宜分給于戶惠廳以示朝家軫恤之意

戶曹十五萬兩 惠廳五萬兩

續二十九年行 神貞翼皇后祔廟禮蠲市民徭役二朔懸房收贖十

日

續三十一年各營邑捐補錢鹽硝代錢已排定外一切革罷

續三十一年命未下貢價查明實數付之度支衙門國債局限年排給

續命外方進供之規一切革罷其各地方應供物價令度支衙門妥籌

收入移送宮內府買辦進排又命宮內府另實進供會社御用物品隨用進排每於月終從時價核算出給



增補文獻備考卷之一百五十一
（Faint vertical text columns, likely bleed-through from the reverse side of the page, containing various characters and possibly a date or title.)

明治四十四年九月

