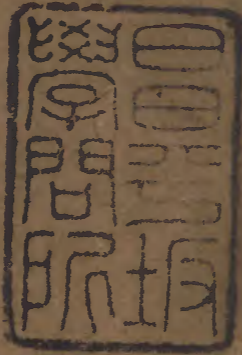


編

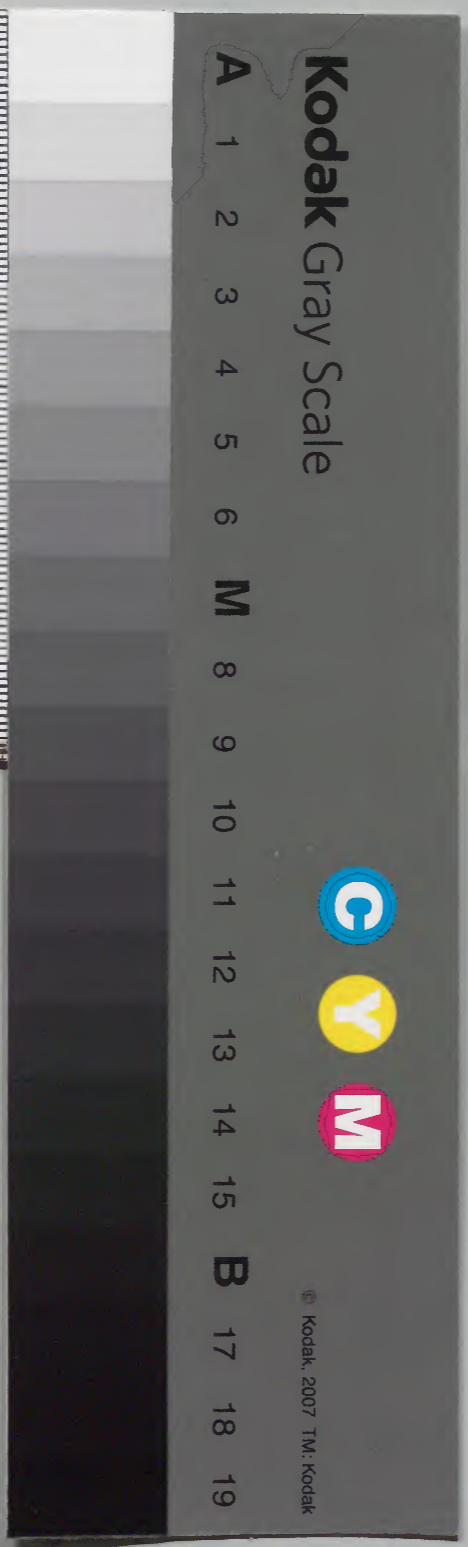


漢書門			
九	二	二	九
一	三	七	〇
冊	架	函	號

庫文閣內	
九	二
二	九
一	〇
冊	架

內閣文庫	
番號	漢 9229
冊數	10 (1)
函號	295 44

政書 八〇



道光丙戌仲春鑄

筆寄濟編



詒研齋藏版

序

淺草文庫

吾友楊君靜閑曩官比部著有式敬編治獄者久已奉為圭
 臬上年冬乞假歸省又以救荒一書向尠善本蒐羅史籍薈
 萃排比得三十二卷名曰籌濟編予惟宋司馬康之言曰自
 古聖賢之君非無水旱惟有以待之則不為甚害蓋救之於
 既荒之後不如備之於未荒之前周禮十二政尙已自漢以
 來勤求上理代有循良農桑水利之經蠲緩振貸之制積貯
 歛散之規良法美意備載前史學古入官者慮無不以民事
 為兢兢顧或簿書鞅掌無暇勤求不幸而遇偏災張皇補苴

以救目前卽有毅然敢爲樂以一身救百姓而行之未得其
宜卒至百弊叢生而實惠未逮始悔講求之不早晚矣東坡
贈劉正叔詩云平生學問只流俗衆裏笙竽誰比數忽令獨
奏鳳將雛倉猝欲吹那得譜誠能講求於平日取用於臨時
仰體
聖天子視民如傷之心下慰吾民慈父母之望設誠而致行之則
是編固卽牧民之譜也夫

道光六年歲在丙戌孟夏之月愚弟潘世恩識

序

籌濟編三十二卷常熟楊比部靜閑先生輯蓋取古今荒政
之可行者類次排纂條分件繫之疏通證明之良以救荒無
善策而自有其策與其遇荒而補苴不如未荒而籌備誠使
爲民牧者事理達於平時偶值偏災措之有本上以紓

聖天子宵旰之憂下以託窮黎數十百萬之命於戲其用心可不
爲至哉今夫牧民之官民之身家之所寄也年穀順成安於
無事民與官若相遠一有旱乾水溢則哀號之聲顛連之狀
不忍聞而不能不聞不忍覩而不能不覩彼民所冀於官之

聞之觀之者謂必有以生活我也夫民固力能自生活者也
至力窮而望之於官良足悲矣居官者誠知民以生活望我
而我必有以生活之則籌備之方不可不圖之於早也良醫
之爲醫也布指知脈取古方損益之藥性之溫涼和劑之輕
重了然於胸中施之以其宜而後沈疴可蠲元氣可復若臨
證而取辨其不殆也僅矣先生是書古方之大成也有未病
之方有既病之方有病後攝補之方而醫之道盡牧民者民
之醫也庸醫誤一人病者猶戒而絕之官之所醫奚翅數十
百萬輩且皆在凋劫困偪九死一生之時得其方則生不得

則速之死既爲之官卽爲之醫矣其得謂生死與我無與乎
有是方而無待於用不失爲良醫有是方而適資其用又各
視夫時與地以損益之民之疾痛庶可以少瘳也哉雖然法
之所以行者意也必使意之及民無弗實而法始不爲虛文
必先使意之在己無弗實而法始不爲虛器且法本無弊者
也意不實則弊生因弊而廢法是以噎廢食也故官能實一
事之意卽民受一事之賜凡政盡然况救荒其尤亟者乎先
生是書感癸未之災而作是歲也

則徐

陳臬江蘇與賑卹蠲

緩之事邇膺

序

二

簡命來撫此邦甚懼無以樂利吾民所願牧民之官通民疾苦而
意無弗實則是書皆扁鵲倉公所宜讀者也益願與郡縣諸
君共勉之矣先生諱景仁嘉慶戊午科舉人由中書厯官刑
部安徽司員外別著有式敬編五卷慎庶獄也次子希銓與
則徐同歲舉進士入詞館季子希鏞舉辛巳恩科順天鄉
試留心民瘼者其後必昌矧有撫字之任者乎是又可以勸
矣道光壬辰冬十月年家子林則徐拜撰

籌濟編序

粵若虞廷之命五臣也首以黎民阻飢爲慮而敷教明刑皆
後之誠以民飢則亂之源無以爲生而不樂生自知必死而
不畏死教無可施刑無可怵是以聖人治天下必先救民飢
以制治於未亂也惟命稷布穀祗豫謀乎八口之無飢而臨
事救飢之策未備焉蓋荒政至周禮而始詳也自漢以還卹
災匡乏見於典籍者善政徽言班班可考我

朝

聖

聖相承敬

天勤民綏豐屢告偶遇偏災

德洋

恩普物靡不得其所

皇上紹隆

前緒

怙冒垓埏道光三年癸未直隸江蘇等省被水疊沛

德音賑卹蠲緩補救多方不惜數百萬帑金以蘇民困又興水利

慎倉儲善後之圖靡不詳盡

知周乎萬物而

道濟天下固宜有荒歲無荒民沐浴

膏澤皦皦如也

景仁

奉職秋曹於是冬乞假歸省慈闈適值梓鄉

查辦災賑與二三同志講求利病因於晨昏之暇旁搜古今

救荒諸書分條採輯彙而存之夫事不監古無由廣見聞增

識力也而不驗之當今之務亦無以審時勢之宜而通其變

然則酌古準今觀其會通庶幾臻於美善乎伏思荒政條件

浩繁而提其綱詳其目數大端足以盡之謹登蠲卹

功令於卷首崇憲典昭法守也發端列濟荒總論舉宏綱撮機

要也先報災達下情去壅蔽也次救災急當務拯艱危也次
勘災核虛實也次審戶防遺濫也次發賑卹災之正事措注
必周也次煮賑療飢於當阨接濟孔殷也次平糶次通商劑
盈虛招懋遷也次勸輸次任卹誘好施切同患也次借貸給
牛種計代匱也次興工侍畚揭就傭直也次議蠲豁額賦孚
惠心也次議緩息追呼紓民力也次輯流移憐蕩析免道殣
也次視存亡憫號寒悲瘡天也次保幼收棄孩謀生聚也次
戢暴鋤強悍靖囂陵也此濟荒之大略也有與災禳若不相
涉而適相感者省愆以格幽則禱神次之拔冤以宣滯則理

刑次之復有與旱潦迭相因而豫相制者毗於旱而害稼者
殄則除蝗次之毗於水而殃民者殲則伐蛟次之又次日撫
瘡痍凋瘵初平亟培養也又次日尚淳樸浮靡是懲端習俗
也允若茲荒政具舉矣然徒法不能以自行擇人而使資經
畫也任賢能次之按籍而稽杜侵冒也嚴保甲次之若乃災
未至而策於事先災已弭而防於事後日修水利以時蓄洩
日勸農功以課耕獲日裕倉儲以待斂散此有備無患之永
圖也而又有協濟之權策以備雜糧終之虞艱食充枵腹也
末附救火一條由救荒推類及之憫焚如全生命也各條事

實格言俱按時代編次

國朝則就所見名臣之嘉謨碩儒之篤論分類排纂而其政蹟

不詳懼有掛漏也前弁以短引探源經義後繫以按語竊抒

臆見以究指歸而於

當代之章程所為因時損益以布諸實政者每條依次綴緝用

誌梗概敬述

列聖諭旨俾司牧者得所折衷益穆然於

聖天子紹

聞衣

德言視民如傷之至意若合符節也夫堯水湯旱雖盛世不能無荒

而唐之民作息相忘商之民室家相慶惟堯湯如天之仁大

德之懋有以補天地之缺憾而釐工熙績守典承休亦賴百

官修輔焉程子曰一命之士苟存心愛物於人必有所濟

仁不揣樛昧輯成是編曷敢云有濟也亦籌其可濟云爾世

有康濟為懷曲垂省覽加之裁擇於以軫民瘼布

皇仁參攷古與今之典兼權時與地之宜釐奸剔弊設誠於內而

致行之實政務矢以實心治人不虛夫治法安見苦匏之供

不足佐舟楫之用也哉

理刑感於無形除蝗伐蛟過於既兆任賢能嚴保甲以清其源修水利勸農功裕倉儲以豫於先而維於後備雜糧以盡其餘救火以推其類

一每條前引語推闡事所由始義必宗經蓋後世良法往往本於三代也周官禮記注疏淵源最古是以徵引不厭其繁至事實則皆根据子史不復以經訓相雜所採漢書詞頗質奧間存唐顏師古等原註俾易詮解三國志係宋裴松之註事有附見註中者一例摭摭俱詞足以指實
一前言往行自夏商以迄勝國按代編入

國朝祇述名臣哲士之議論規條未載事實小註及按語中偶引一二事以作印證

一當世名公卿之善政著有成書未得徧覽謹就所見採入數條殊未該備俟續有見聞當另編補載

一所引故實緒言俱中正無偏平近易行者亦有所議可行而中有一二語易滋流弊即於原文內酌從刪節其有政雖卓而不可為典要論雖高而不協於時宜均未採入閒有於注中引及者略綴數語以明取舍

一各條下鄙見閒有發明用雙行注加按字

一各條後謹加按語疏通證明於每事利病源流揭其要指所引事例並恭錄

列聖諭旨自順治元年起至嘉慶十七年止悉據新纂會典事例有隨時更定者俱按先後編次至嘉慶十八年後續定之例概未徵引

諭旨有不能全載者括以等因二字若前後

旨意相符則詳載其最先者其在後者比類綴述其略間有從他書徵引者例亦準此

本朝

列聖惠政

德音累牘難罄謹就所見撮述大要類於以管窺天而宏規鉅目已

可略見一斑

一蠲賑之典史不絕書兩漢去古未遠憲度著明引證較詳亞斯之代識其大者以例其餘誠不免掛一漏萬而每朝郵民實政可由斯以見梗概其有處置得宜議論深切者則縷述之以為軌範

一荒政規條如審戶發賑等項各事宜均經前賢斟酌釐定

纂於妥善者詳載以便循行其所訂良規或後同於前卽不重出

一視存亡尙淳樸之類非僅爲拯饑起見而所採之嘉謨茂矩切於濟荒者爲多不敢泛引

一勸輸及勸農功兩條後各附臆說因義係更端非按語所能盡一知半解竊比芻蕘

一編悉據子史通鑑通考儒先文集及各郡邑志分類採入校核原書注明出處閒有事出于史等書而文見於類纂諸書內者旣就所見之書援引卽注某書名目

一事見兩書自依正史採錄其或他書較史文詳明卽從他書

一 所載各條事多關涉有一事而彼此俱宜援引者已見此條則彼條卽不復載以避繁複亦有一事而彼此互見者詳略各從其所重事本同條共貫理當互鏡參觀

一 是編卷帙稍繁援據羣書有事理無關緊要及詞句可省處節去以歸簡淨卻不敢稍有增改致失本書之舊

一 漢書以作呂由作繇孰作孰此類甚多今並從通行之字使人易曉

一前代名人或稱名或稱字或稱諡悉從原書惟程子張子朱子雖原書稱名俱改稱子

一各條所載

本朝名臣奏議論說內有應擡字樣俱仍當時之舊至按語中恭錄

列聖諭旨敬謹三擡第二行以後兩擡餘悉遵式擡寫

一是編句讀用圓點段落用橫畫綱目用雙直敘事用尖圈議論用單圈緊要處連圈或密點期於所据成書了然易曉至前引後按則於承接關鍵處間用單圈以見眉目

一荒政務期實惠及民憶乾隆乙巳吾邑被旱辛亥被水

先君子爲當事敦請襄辦賑務平糶勸輸以身率先悉心

經畫閭里晏如嘗訓景仁曰辦荒當求古人成法而運用

之妙存乎一心要在隨地制宜達此滿腔惻隱則造福不

淺耳今茲哀集成編猶先志也覽者一片實心流貫於法

之中自能神明於法之外

一是編於癸未夏秋之交便擬纂輯時景仁寓京師宣武門

內東帖象胡同司讞西曹案牘填委偶得暇晷卽流覽古

今濟荒成績銓兒簪筆稍閒侍襄搜討適同里龐子方學

正大下榻槐雲書屋屬其先為分類摘鈔是冬景仁請假

歸里定省之餘廣加採擷向葛林一茂才桂森處借觀全史

究委尋源折衷一是命兒姪輩更番謄寫復倩及門暨世

講同志者相助繕錄初藁甫脫與內弟陶靜涵孝廉貴往

復商榷旋寄郡城質諸潘芝軒尚書世又酌定數處恩愆

付刊竊惟此書之成幾經釐訂良友是正之盛心並識之

以矢勿諉云

一前事不忘後事之師景仁學識淺陋自起草薇垣讀律雲

署職守所羈未遑研究經濟諸書茲編徵引難免闕漏惟

區區實事求是之誠藉劄劄以省鈔錄尚祈 名卿碩彥

俯加糾正則一得之愚或亦可備採擇云爾

籌濟編目錄

卷一

希鈺

常熟楊景仁靜閑輯

男 希錫 校字

希銓

希鏞

卷首

蠲卹

功令

卷一

濟荒總論

卷二

報災

卷三

救災

卷四

勘災

卷五

審口

附冊式票式

卷六

發賑

卷七

煮賑

卷八

平糶

卷九

通商

卷十

勸輸

附授官勸賑說

救災有福說

安富以救貧說

卷十一

任郵

卷十二

借貸

卷十三

興工

卷十四

議蠲

卷十五

議緩

卷十六

輯流移

卷十七

視存亡

卷十八

保幼

卷十九

戢暴

卷二十

禱神

卷二十一

理刑

卷二十二

除蝗

卷二十三

伐蛟

卷二十四

撫瘡痍

卷二十五

尚淳樸

卷二十六

任賢能

卷二十七

嚴保甲

卷二十八

善濟編
卷二十九
修水利

勸農功

卷三十

裕倉儲

卷三十一

備雜糧

卷三十二

救火

附

籌濟編卷首

常熟楊景仁謹錄

蠲恤

功令

謹按善言古者必有驗於今。知古而不知今。雖有施濟之心。淹通之識。而見之行事。往往扞格難通。則以未能究心當代之章程。兼總條貫。以臻於盡善也。我朝陳紀立綱。重熙累洽。顯謨承烈。覆育萬方。

蠲恤功令

蠲恤功令

皇上寅紹

不基勤求民隱。辦理災賑。渥澤覃敷。雖臨幾自有化裁。要不外監於成憲。通其變而使民宜之也。夫荒政關係民生。而令典布在方策。規畫極纖悉。運量徧寰區。該五三六經載籍之傳。揭數千百年恤災之道。有倫有要。郁郁乎煥哉。蠲恤一門。詳見大清會典。若網在綱。輕重同得。戶部則例。具列濟荒之政。大清律例。有檢踏災傷錢糧條著在戶律。繫以條例。觀其會通。較若畫一。大指政在養民。去一分弊。斯受一分惠。杜漸防微。法至嚴而意至美也。學古入官。議事以制。所賴典常作之師焉。敬彙錄之。為蠲恤

功令冠於卷首

焉。敬彙錄之。為蠲恤

古者以保息養萬民。歲有不登。則聚之以荒政。

國家頻賜天下租稅。鰥寡孤獨者有養。其保息斯民者至矣。一方告飢。百出其道以拯救之。荒政于是乎詳焉。所以有備無患。而民不失其所也。

凡保息之政十。一曰賜復。

國家府修事和。屢豐既告。務本節用。繁費不興。於是

德音時沛。賜復天下一年。計地之遠近以為先後。凡三年而徧。蓋

曠典也。至于卹民之難，或免新，或除舊。省方所至，或賜半，或賜全，均由部遵

諭速行，使生民共受昇平之福。二曰免科。江浙財賦甲天下，前代以來，賦浮於田，小民困于輸納。

殊恩疊沛，命有司覈實，先後免江蘇正賦共六十五萬，浙江正賦共十有二萬七千七百兩有奇。民力以紓，其他直省賦浮于田者，報墾升科不實者，山側嶺畔闢地奇零者，江渚河洲海墾田圯於水者，利興于山藪，旺竭不常，貨集于關津，往來靡定者，以及叢雜之課，累積于因沿，科斂之條，弊生于豪猾者。

稽其賦稅，雖載在地官之籍，悉與豁除。三曰除役。城郭官

室橋梁道路河渠塘防，凡有大興作，皆出公帑，計工授直。古所謂力役之徵，並弛之。官司所泄，公私差遣，則有水陸舟車，廨署需用，則有厨匠薪蔬。吉嘉典禮，則有采章服物。或出自公帑，或取給養廉。自昔里甲之供億，商行之承直，一切報裁。四曰振榮獨。設養濟院，以居窮民無告者。自

京師以逮直省，皆有養也。土著之民，願入者收之。如流落異鄉，視其年尚能歸籍者，詢其里居，移文本籍收養。其不能歸籍，察實隨在收養。歲給銀米，冬給棉衣，各有差。民有力者能出

財仗助爲嘉獎以勸之道府以事至所屬州縣必親爲巡視如屋宇不修事廢弛者胥役侵漁者經理之官劾道府容隱並論如法。五日養幼孤。

京師廣渠門設育嬰堂收養嬰孩之遺棄者給庫帑立產歲收租息以供乳哺之費順天府尹覈其實而支給之直省則有司經理倡好義之民以廣其惠濟擇良善爲衆所信服者董其事所收嬰孩記其年月日時及長有願爲子孫者登諸籍而予之其本家有訪求者歸之。六日收羈窮五方之民多聚

京師有貧病無依者五城各設棲流所以收養之日給錢米有差隆冬酌給棉被所備一人扶持之病故者給棺以瘞標識其處以待其家訪尋者其費由部關支冬十月至春三月五城設厰爲飯以食羈旅行乞者其米由通倉關支巡城御史督兵馬司指揮舉行左都御史左副都御史親省視之廣寧門外設普濟堂貧給飲食病有醫藥沒爲斂瘞起于紳民好義者捐設歲頒崇文門稅銀千兩京倉米二百石以倡率之。七日安節孝婦女矢志守節養舅姑撫遺孤者或貧無以自存命有司察訪給糧以養之俾有所依賴歲終以支給之

數具冊達部。八曰卹薄宦直省丞簿以下罷官回籍者資
斧維艱給以道里之費身故給以歸喪之費學官距本邑五
百里外者回籍亦如之歲終部綜直省支給之數覆核之具
疏以

聞九曰矜罪囚民罹罪繫圜土飢寒切膚命司獄者體恤之自
刑部以逮直省按察使司府州縣獄每囚日給食米鹽菜隆
冬給棉布襦袴歲終具冊送部稽核。十日撫難夷外洋夷
民航海貿易猝遇飄風舟楫失利幸及內洋海岸者命督撫
飭所屬官加意撫綏賞給糗糧修完舟楫禁海濱之人利其

資財所攜貨物商爲持平市易遣歸本國以廣柔遠之恩

凡荒政十有二。一曰救災川澤水溢湮田禾漂廬舍有司
率衆救濟申報上司視所壞民居辨其爲茅苫爲瓴甓給修
理費各有差有傷人者加卹之督撫立與施行具疏以

聞有怠玩需遲致民衆流離者惟督撫之罪。二曰拯饑水旱成
災督撫疏

聞卽行撫卹先給饑民一月糧以免待哺乃察被災之輕重及民
之極貧者與其次貧者除撫卹一月外被災六分者極貧予
一月糧被災七八分者極貧予兩月糧次貧一月被災九分

者極貧予三月糧次貧兩月被災十分者極貧予四月糧次貧三月每戶計口日授米五合幼弱半之如米穀不足則依時價以銀代給州縣官親爲省視極貧之外凡乏食者皆作次貧毋許遺漏具籍申府司巡撫以達于部預爲文告列戶口姓名首力農者次游手無藝業者書其發粟散財之數與日月次第使民周知頒之票以爲信以防牙僧之冒領轉售者設廠城中必當四履之中鄉村則視居人稠集之地集待振之民於廠成戶者給以米一月一發斃獨不能自舉火者爲粥以食之每日一發飢民赴廠者男左女右老弱先壯者

後其自遠鄉來赴者令就食于廠方冬爲謀棲止及春和而後遣還寒士則學官具籍牒州縣官移粟鬻舍就給以別於齊民胥吏楮墨諸費官爲齎發以杜其需索若災出非常督撫特疏以

聞則因時因地而量度之或於極貧加至五六月七八月次貧加至三四月五六月不拘常格有不盡心撫字及胥吏侵蝕致澤不下逮者論如法三日平糶穀賤傷農則增價以糴穀貴傷民則減價以糴倉名常平此常法也若歲或大饑有司先酌時價應減之數以報督撫覈定具奏卽與施行設廠城

中及四鄉示期出糶以濟民食其散糶之法與拯饑同如倉穀不足則動庫帑遣官告糶於鄰省再不足則截留漕糧以濟之俟市價既平而止發倉儲者糶穀還倉動庫帑者易銀歸庫截漕糧者或增入常平或報部候撥皆因時酌定有經理不善者論如法四曰貸粟或歉收之後方春民乏籽種貧不能耕或早禾初插夏遇水旱及既雨既霽民貧不能耕種速命府州縣開常平倉或社倉出穀貸之俾耕插有資以待秋熟其兵丁之貧乏者亦貸焉及秋視其收成之豐歉收成在八分以上者加息徵還七分者免息徵還六分者本年徵還其半來年再徵其半五分以下者均緩徵以待來秋之熟若上年被災稍重初得豐收其還倉也亦準免息直省有向不加息者各從其土俗之宜

特旨本息均免者率視督撫奏請卽與豁除五曰蠲賦年不順成命有司察其實而蠲其租賦視被災之輕重以別其宜蠲之數被災十分者蠲賦十分之七九分者蠲賦十分之六八分者蠲賦十分之四七分者蠲賦十分之二六分五分者均蠲賦十分之一六曰緩徵如屢豐之後忽遇偏災雖民不重困而輸賦維艱或積歉之歲舊負未償新逋又至迺緩其

催科之期以寬民力。被災八分以上者分作三年帶輸。被災五分以上者分作二年帶輸。均期至次年麥熟起徵。若次年又無麥。則期至秋收後徵之。仍按其應緩之年。麥後遞緩至秋後。其帶徵之數已多。亦視督撫奏請。

特旨均與豁除。七日通商。年不順成。令鄰境毋遏糴以通有無。商旅販米穀赴市者。關無幾訶。市毋減價。俾聞風輳集。東南夷國島嶼大者。地多產穀。瀕海諸省。船客出洋貿易者。令其歸舶載米。爲減稅以招徠之。歲豐穀賤。則復其舊。八日勸輸。縉紳士民有敦任郵之風者。遇歲之不登。或輸粟。或輸銀。

糴穀。或助官拯饑。或依官價減糴。或利及族姻。或施及鄉里。由州縣而府而司道而督撫。爲表其閭。視所輸之多寡。以爲差等。過二三百石者。以聞於

朝。官予紀錄。民予品銜。以旌獎之。九日嚴奏報之期。州縣官遇水旱。卽申知府直隸州布政使司。達於巡撫。巡撫具疏以聞。夏災不出六月。秋災不出九月。愆期及匿災不奏報者。論如法。巡撫疏聞下部。部行覆勘。逮其察實請拯也。以四十五日爲期。其報可舉行。造冊達部也。以兩月爲期。逾期者論。至督撫奏報水旱。每降

旨先事綢繆則較具疏部覈之期更為迅速。十日辨災傷之等。為水為旱為風為雹為蟲各有輕重。夏災既告如晚禾可種及田有一歲再熟者。俟秋熟既獲再定其分數。若夏種秋收之田災後不及晚耕者則不俟秋後即以成災論。秋災既告督撫委鄰邑官會本邑牧令履畝親勘辨其成災五分至十分以別其為蠲為緩之宜及拯濟多寡之數。疏聞即舉荒政之宜行者速布於民其受災重者或

特命廷臣或該督撫經紀其事未及分數者雖不成災亦省視民力以酌行緩貸之政。十有一日興土功使民就傭歲饑有力之家皆罷興作閒民轉移任執事者生計益艱廼命有司相時地之宜鳩工庀材或築城垣或濬溝渠或固隄防或治倉廩俾廢墜可修而民就傭貸得食以免於阻饑事竣則疏報所濟饑民與所費工築之數由部覆核而奏銷之。十有二日反流亡使民生聚郡邑猝被災禍州縣官曉示百姓毋得遠行覓食輕去鄉土即給一月糧以撫安之其已出在外者所在有司勸諭還鄉以就拯貸老弱被疾者暫為留養春和遣歸欲歸無力者計其費資給之。以上大清會典

報災

一地方遇有災傷該督撫先將被災情形日期飛章題報夏
 災限六月終旬秋災限九月終旬甘肅省地氣較遲夏災不出七月半秋災不出十月
 半題後續被災傷一例速奏凡州縣報災到省准其扣除程
 限督撫司道府官以州縣報到日為始迅速詳題若遲延半
 月以內遞至三月以外者按月日分別議處上司屬員一例
 處分隱匿者嚴加議處

勘災

一州縣地方被災該督撫一面題報情形一面于知府同知
 通判內遴委委員沿河地方兼委河員會同該州縣迅詣災所履畝確

勘將被災分數按照區圖村莊逐加分別申報司道該管道
 員覆行稽查加結詳請督撫具題倘或刪減分數嚴加議處
 其勘報限期州縣官扣除程限定限四十日上司官以州縣
 報到日為始定限五日統於四十五日內勘明題報如逾限
 半月以內遞至三月以外者分別議處上司屬員一例處分
 一州縣勘報災傷分數除旱災以漸而成仍照四十日正
 限勘報外其原報被水被霜被風災地續災較重距原報情
 形之日在十五日以外者准于正限外展限二十日勘報距
 原報情形之日未過十五日者統于正限內勘報請題不准

展限若已過初災勘報正限之後續被重災另起限期勘報
一委員協勘災務不據實勘報扶同出結者與本管官一
例處分其勘災道府大員不親往踏勘祇據印委各官印結
率行加結轉報者該督府題叅一遇災傷異常之處責成
該督撫輕騎減從親往踏勘將應行賑恤事宜一面奏聞如
濫委屬員貽誤滋弊及聽從不肖有司違例供應者嚴加議
處凡督撫親勘災地係督撫同城省分酌留一員彈壓係督
撫專駐省分酌留藩臬兩司彈壓一地方報災之後該管
官若將所報災地目爲指荒地畝不令趕種留待勘報分數
致誤農時者上司屬員一例嚴加議處

災蠲地丁

一凡水旱成災地方官將災戶原納地丁正賦作爲十分按
災請蠲被災十分者蠲正賦十分之七被災九分者蠲正賦
十分之六被災八分者蠲正賦十分之四被災七分者蠲正
賦十分之二被災六分五分者蠲正賦十分之一山西省未
經攤征之丁銀及無地災戶丁銀統隨地糧應蠲分數一律
請蠲於蠲免冊內分欸造報奉天省被災丁銀按
成災分數分年帶徵
一勘明災地錢糧勘報之日卽行停徵所停錢糧係被災十

分九分八分者。分作三年帶徵。係被災七分六分五分者。分作二年帶徵。其五分以下不成災地畝錢糧。有奉

旨緩徵及督撫題明緩徵者。緩至次年麥熟以後。其次年麥熟錢糧。遞行緩至秋成。若被災之年。深冬方得雨雪。及積水方退者。該督撫另疏題明。將應緩至麥熟以後錢糧。再緩至秋成以後。新舊並納。

一 直省成災五分以上。州縣中之成熟鄉莊。應徵錢糧。准其一體緩至次年秋成後徵收。

災蠲耗羨

一 災蠲地丁正賦之年。其隨正耗羨銀兩。按照被災分數。一

律驗蠲

被災蠲緩漕項

一 民田內應徵漕糧。及漕項銀米。被災之年。或應分年帶徵。或與地丁正耗錢糧。一律蠲免。該督撫確核具題。請

旨定奪。

災蠲官租

一 八旗官地被災。該管官將災戶原納租銀。作為十分。按災請蠲。被災十分者。蠲原租十分之五。被災九分者。蠲原租十

分之二。被災八分者，蠲原租十分之二。被災七分者，蠲原租十分之一。被災六分以下，不作成災分數。其原納租銀，槩緩至來年麥熟後啓徵。

江蘇省吳縣公田一萬二千五百餘畝，額徵餘租米石，如遇歉收之年，准其照民田之例，勘明災分，同該縣正賦一律

蠲緩

蠲賦溢完流抵

一恭遇蠲免錢糧以奉

旨之日爲始其奉

旨以後文到以前已輸在官者准流抵次年應完正賦若官吏朦

混隱匿照侵盜錢糧律治罪

業戶遇蠲減租

雍正十三年十一月奉

上諭朕臨御以來，加惠元元，將雍正十二年以前各省民欠錢糧，悉行寬免，誠以民爲邦本，治天下之道，莫先于愛民。愛民之道，減賦蠲租爲首務也。惟是輸納錢糧，多由業戶，則蠲免之典，大槩業戶邀恩者居多，彼無業窮民，終歲勤動，按產輸糧，未被國家之恩，尙非公溥之義。若欲照所蠲之數，履畝除租，繩以官法，則勢有不能。

徒滋紛擾。然業戶受朕惠者，當十捐其五，以分惠佃戶。亦未爲不可。近聞江南已有嚮義樂輸之業戶，情願蠲免佃戶之租者，閭閻興仁讓之風，朕實嘉悅。其令所在有司，善爲勸諭各業戶，酌量寬減彼佃戶之租，不必限定分數，使耕作貧民有餘糧以贍妻子。若有素封業戶，能善體此意，加惠佃戶者，則酌量獎賞之。其不願者聽之，亦不得勉強從事。此非捐修公項之比。有司當善體朕意，虛心開導，以興仁讓而均惠澤。若彼刁頑佃戶，藉此觀望遷延，則仍治以抗租之罪。朕視天下業戶佃戶，皆吾赤子，恩欲其均也。業戶霑朕之恩，佃戶又得拜業戶之惠，則君民一心，彼此體卹，以人和

感召

天和行見風雨以時，屢豐可慶矣。欽此。

乾隆五十五年奉

上諭：今歲朕屆八旬壽辰，敷錫兆民，普天臚慶。特降恩旨，將乾隆五十五年各直省應徵錢糧通行蠲免。農民等可均沾惠澤。因思紳衿富戶田產較多之家，皆有佃戶領種地畝，按歲交租。今業主旣概免征輸，而佃戶仍全交租息，貧民未免向隅。應令地方官出示曉諭，各就業主情願，令其推朕愛民之心，自行酌量。將佃戶應交地租量予減收，亦不必定以限制。官爲勉強抑勒，務使力作小民。

書源紀 卷首
共享盈寧之樂以副朕孚惠閭閻廣宣湛闔至意欽此

蠲免給單

一州縣災蠲錢糧及蒙

恩指蠲分數錢糧該管官奉蠲之後遵照出示曉諭刊刻免單按戶付執並取具里長甘結詳請咨送部科察核若不給免單或給而不實該官吏均以違

旨計贓論罪胥役需索按律嚴究失察官議處

一凡遇蠲免錢糧年分令各該州縣查明應徵應免數目預期開單申繳藩司細加核定發回刊刻填給各業戶收執仍

照單開各欸大張告示遍貼曉諭以昭慎重

奉蠲不實

一州縣衛所官奉蠲錢糧或先期徵存不行流抵或既奉蠲免不為扣除或故行出示遲延指稱別有徵欸及雖為扣除而不及蠲額者均以侵欺論罪失察各上司俱分別查議

查賑

一凡災地應賑戶口應委正佐官分地確查親填入冊不得假手胥役其災戶內有貢監生員赤貧應賑者責成該學教官冊報入賑倘有不肖紳衿及吏役人等串通捏冒察出革

究若查賑官開報不實或徇縱冒濫或挾私妄駁者均以不職叅治

一凡地方被災該管官一面將田地成災分數依限勘報一面將應賑戶口迅查開賑另詳請題若災戶數少易于查察

者即于踏勘災田限內帶查併報散賑

一民田秋月水旱成災該督撫一面題報情形一面飭屬發倉將乏食貧民不論成災分數均先行正賑一個月

盛京旗地及站丁被災各先借一個月口糧即于加賑月分內扣除不作正賑民地被災正賑例與直省同仍於四十

五日限內按查明成災分數分替極貧次貧具題加賑

盛京旗地官莊地及站丁被災加賑均不論極貧次貧被災十分者極貧加賑四個月次貧

加賑三個月盛京旗地官莊地被災十分者加賑五個月被災九

分者極貧加賑三個月次貧加賑兩個月盛京旗地官莊地被災九分者加賑

五個月站丁被災九分者加賑九個月被災八分七分者極貧加賑兩個月次

貧加賑一個月盛京旗地被災八分者加賑五個月被災七分者

加賑四個月站丁被災七分者被災六分者極貧加賑一個月

盛京旗地被災六分者加賑三個月官莊地被災六分

者加賑四個月站丁被災六分者加賑六個月被災五分

者酌借來春口糧盛京旗地被災五分者加賑六個月被災三分

賑每口米數大口日給米五合小口二合五勺按日合月小

建扣除盛京旗地官莊地站丁災賑米數大口月給米二銀斗五升小口減半民地災賑米數例與直省同

米兼給穀則倍之貧生饑軍各隨坐落地方與賑江南各省衛饑軍准

其一體與賑住居災地營兵除本身及家口在三閒散貧民

口以內者不准入賑外其多餘家口仍准入賑

同力田災民一體給賑聞賑歸來者並准入冊賑卹貧生賑

糧由該學教官散給災民賑糧由州縣親身散給江南省泗州衛饑軍

由該衛自行散給州縣不能兼顧該督撫委員協同辦理凡散賑處

所在城設廠之外仍於四鄉分廠其運米脚費同賑濟銀米

事竣一體題銷若賑畢之後閒遇青黃不接仍准該州縣詳

請平糶或酌借口糧其有連年積歉及當年災出非常須於

正賑加賑之外再加賑卹者該督撫臨時題請

一州縣散賑責成該管道府監察如州縣辦理不實不力致

有遺濫累及災民者揭報該督撫以不職題叅其協辦賑務

言之正佐官扶同捏結與本管官一例處分若道府不親往督查

以言率據州縣印結加結申報者該督撫指名題叅

一地方遇有賑卹該管官將所報成災分數應賑戶口月分

先期宣示及賑畢再將已賑戶口銀米各數覆行通諭若宣

示本無不實賑濟亦無遺濫而奸民藉端要挾請賑者依律

究擬

折賑米價

一凡折賑米價有奉

恩旨加增折給者以奉

旨之日為始其奉

旨以前仍按定價折給事竣分督日期報銷

乾隆四十一年議准直隸省貧民折賑每

米一石定價銀一兩二錢貧生折賑每米一石定價銀一兩

河南浙江江西三省折賑每米一石定價一兩二錢每穀

一石定價六錢山東江蘇安徽湖北湖南甘肅雲南七省

折賑每米一石定價一兩每穀一石定價伍錢山西省折

賑每米一石定價一兩六錢每穀一石定價九錢六分奉

天省折賑每米一石定價六錢每穀一石定價三錢陝西

省折賑每米一石定價一兩二錢每穀一石定價

六錢福建廣東廣西四川貴州五省向不折賑

冊房修費

一地方猝被水災該管官確查沖坍房屋淹斃人畜分別撫

卹用過銀兩統入田地災案內報銷

一奉天省水沖旗民房屋修費銀全沖者每間三兩倘有木

料者每間二兩倘有上蓋者每間八錢凡驗給冊房修費以

二人合給一間銀兩如人口數多所住房少仍按實住間數

核給又淹斃人口埋葬每口給倉米五石無家屬者官為驗

一直隸省水沖民房修費銀。全沖者瓦房每間一兩六錢。土草房每間八錢。尚有木料者瓦房每間一兩。土草房每間五錢。稍有坍塌者瓦房每間六錢。土草房每間三錢。如瓦草房全應移建者每間加地基銀五錢。凡驗給坍塌房修費每戶仍不得過三間之數。又淹斃人口埋葬銀每大口二兩。每小口

一兩。

一山東省水沖民房露宿之時不論極貧次貧又次貧按戶先給搭棚銀五錢。水退後分別驗給修費銀兩。極貧每戶一兩五錢。次貧每戶一兩。又次貧每戶五錢。淹斃人口埋葬銀

每大口一兩。每小口五錢。

一山西省水沖民房修費銀。全坍塌者瓦房每間一兩二錢。土房每間八錢。半坍塌者瓦房每間五錢。土房每間四錢。淹斃人口埋葬銀每大口一兩。每小口五錢。

一河南省水沖民房修費銀。瓦房每間一兩。草房每間五錢。淹斃人口埋葬銀每大口一兩。每小口五錢。

一江蘇省水沖民房修費銀。瓦房每間七錢五分。草房每間四錢五分。淹斃人口埋葬銀每大口自五錢至八錢為率。每小口自二錢五分至四錢為率。

一安徽省水沖民房修費銀。極貧之戶。瓦房每間四錢。草房每間三錢。次貧之戶。瓦房每間三錢。草房每間二錢。淹斃人口埋葬銀。每大口一兩。每小口五錢。

一江西省水沖民房修費銀。瓦房每間八錢。草房每間五錢。淹斃人口埋葬銀。每大口一兩五錢。每小口八錢。

一福建省水沖民房修費銀。瓦房每間五錢。草房每間五錢。每間各二錢五分。草披每間一錢二分五厘。淹斃人口埋葬銀。每大口一兩。每小口五錢。擊破漂沒民船修費銀。大船每隻三兩。中船每隻二兩。小船每隻一兩。生存舵工水手量給

路費。

一浙江省水沖民房修費銀。樓房每間二兩。瓦平房每間一兩。草房每間五錢。草披每間五錢五分。淹斃人口埋葬銀。每大口二兩。每小口一兩。

一湖北湖南二省水沖民房修費銀。瓦房每間五錢。草房每間三錢。淹斃人口埋葬銀。每大口一兩。每小口五錢。

一陝西省水沖民房修費銀。全沖者瓦房每間二兩。草房每間一兩。未全沖者半給。淹斃人口埋葬銀。每大口二兩。每小口一兩。淹斃牲畜。無論數目。每戶給銀五錢。

一甘肅省水沖民房修費銀。沖沒無存者每間一兩。泡倒者每間五錢。淹斃人口埋葬銀。每大口二兩。每小口一兩。沖斃牲畜。每戶給銀五錢。

一四川省水沖民房修費銀。沖沒者瓦房每間二兩。草房每間一兩。坍損者瓦房每間一兩。草房每間五錢。凡被沖瓦草房竹木尚存者。每間修費銀自一錢至五錢為率。按情形輕重核給。淹斃人口埋葬銀。每大口二兩。每小口一兩。

一廣東省水沖民房修費銀。大瓦房全倒者每間一兩。半倒者每間五錢。小瓦房大草房大茅草房全倒者每間五錢。半

倒者每間二錢五分。小草房小茅草房全倒者每間二錢五分。半倒者每間一錢二分五厘。吹揭瓦房。每間一錢。擊破漂沒民船修費銀。大船每隻一兩。小船每隻三錢。淹斃人口埋葬銀。每大口二兩。每小口一兩。壓傷人口撫卹銀。每口三錢。一廣西省水沖民房修費銀。瓦房每間銀八錢。米五斗。草房每間銀五錢。米五斗。淹斃人口埋葬銀。每口一兩。沖壞水車修費銀。大者每座四錢。中者每座三錢。小者每座二錢。沖壞堰壩修費銀。每座自六兩至十兩為率。按情形輕重核給。一雲南省水沖民房修費銀。瓦房每間一兩五錢。草房每間

一兩冊牆修費銀每堵二錢淹斃人口埋葬銀每口一兩五錢

一貴州省水冲民房修費銀瓦房每間八錢草房每間五錢

淹斃人口埋葬銀每大口二兩每小口一兩

一民間失火延燒房屋地方官確勘情形酌加撫卹所需銀

兩于存公項下支銷

隆冬煮賑

一京師五城每年十月初一日起至次年三月二十日止按

城設廠煮粥賑濟每城每日給十成稔米二石柴薪銀一兩

每年開賑之初由部先期題明知照都察院暨倉場衙門屆

期該巡城御史備具文領徑赴倉場衙門請領米石并赴部

請領薪銀每日散賑由該御史親身散給該都察院堂官不

時稽察倘有不肖官吏私易米色通同侵蝕者指名題參每

年用過銀米由五城報銷乾隆四十年遇閏十月經都察院照例具奏于閏十月朔開賑欽奉

諭旨展于十月十五日開賑等因欽遵在案

一直省省會地方照京師五城例冬月煮賑江蘇省長洲元和吳縣每歲歲

底各設一廠煮賑豐年煮賑一個月歉歲加展一個月每大

口日需粥米二合每小口日需粥米一合每大小口四十日

日需鹽菜一斤每斤銷價銀一分每廠書役九名每名日給

飯米一升每廠水夫一十二名每名日給工食米三升每

用米一石需薯糠一十七挽每挽銷價銀九厘每廠日需草
 一擔每擔銷價銀一錢每廠夜需燈油一斤每斤銷價銀四
 分五厘每廠所需搭棚工料添備什物價銀隨時核實支銷
 凡米石于鎮江府截漕贈米內動給銀兩于存公項下動給
 江西省城南昌新建每歲歲底煮賑以四五十日為率不
 論大小口每日需粥米四合每廠火夫二十名每日共給
 食米一斗所需米石于節備倉穀項下動給陝西省咸寧
 長安二縣每歲歲底南北兩關設廠煮賑以一月四五十日
 為率所需銀米于道其或夏秋被災較重例賑之外准予近
 倉盈餘項下動給

城處所煮粥兼賑

士商捐賑

一凡紳衿士民有於歉歲出資捐賑者准親赴布政司衙門
 具呈不許州縣查報其本人所捐之項並聽自行經理事竣

由督撫核實捐數多者題請議叙少者給與匾額若州縣官

抑勒派捐或以少報多濫邀議叙者從重議處土豪胥吏於

該戶樂輸時干涉漁利者依律查究

一鹽商於地方偏災樂為捐賑者聽其自便若糾結公捐而

暗增成本借名取償者查究失察之該管官併予議處

查勘災賑公費

一凡查勘地方災賑除現任正印及丞倅等官不准支給盤
 費外教職及縣丞佐雜候補試用等官俱按日支給盤費

福建二省委所帶書吏跟役口糧雜費均一體支銷奉天省
 員不支盤費

經歷教職等官每員日給盤費銀三錢准帶跟役二名巡檢
 典史等官每員日給盤費銀一錢五分准帶跟役一名凡跟
 役每名日給飯食銀五分所查係大州縣准帶書役四名中
 州縣准帶書役三名小州縣准帶書役二名書役每名日給
 飯食紙筆直隸省官每員日給盤費銀二錢六分六厘有奇
 銀一錢准帶書役四名每縣准設書役二名衙役
 四名斗級四名每名日給飯食銀四分給單造
 冊等項紙張每萬戶給銀七兩六錢七分有奇山東省官每
 給銀一錢跟役四名每名日給銀五分造冊書役每名日
 給銀六分紙張筆墨等銀按賑穀每一千石給銀八錢山
 西省委員隨帶書役人等每名日給飯食銀六分查造冊
 籍賑票等項需用紙張筆墨等銀事竣核實報銷河
 南省佐雜教職等官每員日給盤費銀一錢隨帶承書一名
 跟役一名正印官隨帶承書一名跟役二名每名均日
 給飯食銀三分造冊紙張每一千戶給銀六分四厘賑票紙
 張每千戶給銀八分四厘繕寫冊籍每千戶給飯食銀三分
 江蘇安徽湖南三省試用候補官每員日給盤費銀一錢書役每
 員日給盤費銀一錢

名日給飯食銀五分給單造冊紙張工費每
 千戶給單費銀二錢造冊每頁給銀二厘福建省委員隨
 每名日給飯食銀二分雇倩繕書每名日給工
 雇筆資銀五分造冊筆墨紙張油燭核實報銷江西省知縣
 佐雜教職官每員日給盤費銀一錢每官一員隨帶承書一
 名正印官帶跟役一名俱每名日給盤費銀三分造冊紙張
 每千戶給銀六分四厘賑票浙江省官每員日給薪水銀一
 紙價每千戶給銀八分四厘浙省錢坐船一隻日給船錢
 飯食銀三錢二分隨帶經書二名每名日給飯食銀三分小
 船一隻日給船錢二分隨帶經書二名每名日給飯食銀三分
 名日給飯食銀三分船一隻日給船錢二分隨帶經書二名每名
 米廠所書役匠人俱照例支給查造船籍紙張于公費等銀
 內動用據湖北省官每員日給盤費銀一兩每
 實報銷湖北官每員日給盤費銀一兩每
 官員及本州縣佐雜每官一員日給口食銀八分隨帶書役
 工匠人等每名日給口食銀四分調委隔屬每官一員日支
 口食銀一錢跟役每名支口食銀五分官役每員各給騎騾
 一頭每頭每百里給腳價銀二錢查造冊籍印刷賑票包封

賑銀封袋等項所需。甘肅省官每員日給盤費銀一錢。跟役紙張價值核實報銷。一名。日給盤費銀五分。官役各給馱騾一頭。每頭每百里給腳價銀二錢。雲南省地方官及委員道府州縣每員帶書辦二名。差役三名。馬夫一名。佐雜等官帶書辦一名。差役一名。每名日給米一京升。鹽菜銀一分五厘。造冊所需紙筆飯食人工等項。每冊一頁。共給銀一分。于司庫銅息銀內給發。

督捕蝗蝻

一直省濱臨湖河低窪之處。須防蝻子化生。該督撫嚴飭所屬。每年於二三月早為防範。實力搜查。一有蝻種萌動。即多撥兵役人夫及時撲捕。或掘地取種。或於水涸草枯之際。縱火焚燒。各該州縣據實稟報。該督撫具奏。倘有心諱飾。不早

撲除。以致長翅飛騰者。一經發覺。重治其罪。

嘉慶七年修纂

隣封協捕

一地方遇有蝗蝻。一面通報上司。一面徑移隣封州縣星馳協捕。其通報文內。即將有蝗鄉村隣近某州縣。業經移文協捕之處。逐一聲明。仍將隣封官到境日期。續報上司查核。若隣封官推諉遷延。嚴叅議處。

捕蝗公費

一換易收買蝗蝻及捕蝗兵役人夫酌給飯食。俱准動支公項。令同城教職佐雜等官。會同地方官給發。開報該管上司。

核實報銷其有所費無多地方官自行給辦實能去害利稼者該督撫摺實奏請議叙其已動公項仍致滋害傷稼者奏請着賠直隸省捕蝗人夫分別大口每名給錢十文米一升小口每名給錢五文米五合每錢一千每米一石俱作銀一兩長蘆所屬鹽場地方雇夫撲捕壯丁日給米一升幼丁日給米五合又老幼男婦自行捕蝻一斗給米五升江蘇省捕蝗雇募人夫每名日給倉米一升每處每日所集人夫不得過五百名收買蝗蝻每斗給錢二十文挖掘蝻種每升給錢一十文安徽省捕蝗雇募人夫每夫一名日給米一升每處每日最多者不得過五百名挖掘未出土蝻子每斗給銀五錢已出土跳躍成形者每升給錢二十文長翅飛騰者每斗給錢四十文每草一束價銀五厘每柴一束價銀一分每日每處柴不得過一百束草不得過二百束

捕蝗禁令

一地方遇有蝗蝻州縣官輕騎減從督率佐雜等官處處親到偕民撲捕隨地住宿寺廟不得派民供應州縣報有蝗蝻該上司躬親督捕夫馬不得派自民間如違例滋擾跟役需索藉端科派者該管督撫嚴查從重治罪

一地方官撲捕蝗蝻需用民夫不得委之胥役地保科派擾累倘農民畏向他處撲捕有妨農務勾通地甲胥役囑託買放及貧民希圖捕蝗得價私匿蝻種聽其滋生延害者均按律嚴叅治罪

捕蝗損禾給價

一地方督捕蝗蝻。凡人夫聚集處所。踐傷田禾。該地方官查明所損確數。核給價值。據實報銷。

恩蠲遇災補豁

乾隆三十六年奉

上諭各直省普蠲錢糧。向當蠲免之年。適遇災歉。卽不復再議重蠲。此固恩無屢邀之理。第念甘肅省地瘠民貧。兼以連歲歉收。與他省情形迥異。而各州縣得雨較遲處所。因地氣早寒。不能補種。現已降旨令該督查明。照秋災之例。賑卹撫綏。務俾得所。但本年正屆該省輪免正供。所有成災州縣。按分數議蠲之項。已槩其中。朕

念切民瘼。茲特加恩。將該省本年錢糧普行蠲免外。其因災議蠲各州縣。著展至明年補行。按分酌免。該督其董率各屬。悉心經理。使窮簷均得倍沾實惠。以副朕軫念邊氓有加無已之至意。該部遵諭速行。欽此。

蠲賦遍行曉諭

嘉慶十六年奉

上諭御史楊懌曾奏請嚴申停徵蠲免事宜一摺。向來各省偶遇水旱偏災。由該督撫報明分數。降旨分別蠲緩。其各省蠲免。以奉旨之日爲始。奉旨之後。部文未到以前。已輸在官者。准作次年正賦。

惟奉旨日期以及蠲免分數。村野小民無由周知。而不肖官吏藉以因緣為奸。或于部文未到之前。催比更急。私圖肥己。且有奸猾書吏。復藉墊納。加倍索償等情。及各督撫頒示恩旨。通諭各州縣。尚有隱匿不急為懸掛者。嗣後著各督撫嚴查。飭令各州縣遇恩旨頒到之日。即將奉旨日期。遍行曉諭。並刊刷實徵額冊。串票等註載明晰。俾小民得知蠲免分數。官吏無從欺隱。務期實惠及民。以副朕愛育黎元之至意。將此通諭知之。欽此。以上戶部則例

檢踏災傷田糧

凡部內有水旱霜雹及蝗蝻為害。一應災傷。應減免之田糧。有司

官吏應准告。而不即受理。申報。上司親行檢踏。及本管上司不與

委官覆踏者。各杖八十。若初覆檢踏。有司承委官吏不行親詣田

所。及雖詣田所。不為用心從實檢踏。止憑里長甲首朦朧供

報。中間以熟作荒。以荒作熟。增減分數。通同作弊。瞞官害民

者。各杖一百。罷職役不叙。若致枉有所徵免。有災傷當免而

傷當徵而免曰枉免糧數。計賊重者坐贓論。枉有所徵免糧數自准後發覺謂之賊罪重於杖一

百故並坐贓論里長甲首各與同罪。受財。官吏里甲受財檢踏開報不實以致枉有徵免者

並計贓以枉法從重論。其檢踏官吏及里長甲首。原未受財止

失於關防。致使荒熟分數有不實者。計不實田十畝以下免罪。十

畝以上至二十畝答二十每二十畝加一等罪止杖八十吏官

係公罪俱若人戶將成熟田地移坵換段冒告災傷者計所

留職役冒之一畝至五畝答四十每五畝加一等罪止杖一百其冒免之

田合納稅糧依額數追徵入官

條例

一天下有司凡遇歲飢先發倉廩賑貸然後具奏請

旨寬恤

一凡夏災不出六月底秋災不出九月底先以被災情形題報其被災分數按限勘明續報逾限者交該部議處

一州縣詳報被災情形查勘分數遵照題定四十日限期辦理其距省遙遠地方准照交代之例扣算程途日期如逾限

照例題參交部議處

一賑濟被災飢民以及蠲免錢糧州縣官有侵蝕肥己等弊

使民不沾實惠者照貪官例革職拿問督撫布政司道府等

官不行稽察者俱革職

一凡有蝗蝻之處文武大小官員率領多人公同及時捕捉

務期全淨其雇募人夫每名計日酌給銀數分以為飯食之

資許其報明督撫據實銷算果能立時撲滅督撫具題照例

議叙如延蔓為害必根究蝗蝻起於何地及所到之處該管地方官玩忽從事者交部照例治罪并將該督撫一并議處

一凡遇歉收之歲貧士與貧民一體賑恤

一遇有

恩旨豁免錢糧其漕項蘆課學租雜稅各項俱入豁免之內地方

官違者以違

制論入已者以侵盜論

一凡被災地方米船過關果係前往售賣免其納稅給予印

票責令到境之日主送該地方官鈐蓋印信回空查銷如有

免稅米船偷運別省並未到被災地方先行售賣者將寬免

之稅加倍追出仍照違

制律治罪

一各直省遇有災雩之年該督撫將清理度獄之處奏聞請

旨

一江海河湖居民猝被水災該地方官一面通報各該管上

司一面赴被災處所驗看明確照例酌量賑濟不得濡遲時

日以上大清律例。各條宜與前所錄戶部

則例參看其文有已見戶例中者不複載

景仁 謹按會典暨則例等書

頒行在官。無庸鈔錄。惟全書浩繁。初膺司牧。或未能悉為購置。猝
 遇災荒。官非素練。恐致誤違定例。無以協乎時宜。或且干夫
 吏議。謹摘錄其要。弁諸簡端。俾覽者開卷瞭然。平時則加意
 講求。臨事復悉心檢閱。恪遵茂典。善體一而講谷志言上
 洪慈。有孚惠心。身名俱泰。而羣黎長享太平之福矣。

籌濟編卷一

常熟楊景仁靜閑軒

濟荒總論

周禮大司徒以荒政十有二聚萬民。一散利。二薄征。三緩刑。
 四弛力。五舍禁。六去幾。同七青同禮。八殺所界切哀。九蕃同樂。
 十多昏。十一索鬼神。十二除盜賊。疏云以救荒之政聚民。使
 不離散也。司徒安擾邦國。不先以賦歛。而首及荒政。想見先
 王以卹民為先務。重民生。固邦本。實萬世立政濟荒之祖也。
 夫金穰水毀。木飢火旱。天運有常。禮記疏引漢志曰。三統為

一元一元有四千五百六十歲初入元有陽九謂旱九年次陰九謂水九年次陽九次陰七次陽七次陰五次陽五次陰三次陽三從入元至陽三災歲總有五十七年并前四千五百六十年通爲四千六百一十七歲一元之氣終矣此陰陽水旱之大數中間曠隔數百年久近不齊而莫逃其厄五行遞嬗不能無偏勝而患氣相乘若由前定所賴有人事以補救之耳范祖禹序唐鑑表云言之於已然不若防之於未然慮之於未有不若視之於既有旨哉論乎自古極盛之世曷嘗無飢歲在上者盡人事而天不能災以不忍人之心行不

忍人之政固恃良法以達其美意也後世荒政因乎時因乎地而各異其宜斟酌損益綱舉目張大畧祖周官而變通以盡利神而明之存乎其人焉爰考歷代名臣之議滙爲採錄凡興利除弊者先民是程大猷是經未有不籌其全局者也爲救荒總論列各條之前

宋呂東萊曰荒政始於黎民阻饑舜命棄爲后稷布時百穀禹之水湯之旱民無菜色其荒政制度不可考成周自大司徒以荒政十二聚萬民始錯見於六官之書然古之荒政以三十年之通制國用自周論之太宰以九式均節財用三曰喪荒之式遺人掌縣

鄙之委積以待凶荒。而大司徒又以薄征散利。凡諸侯莫不有委積。凶荒之歲。為符信發粟賑飢而已。春秋戰國。王政既衰。秦飢乞糴於晉。魯飢乞糴於齊。管子輕重一篇。不過君民互相攘奪。收其權於君上。所謂荒政。一變為歛散輕重。到後來法愈壞。術愈粗。如移民移粟。孟子指為苟且之政。秦漢以下。卻謂之善政。漢武詔今水潦移於江南。方下巴蜀粟致之江陵。唐西都長安。至歲不登。則幸東都。不特移民移粟。且有逐糧。天子之語。以此論之。如李悝之平糴法。豐年收之甚賤。凶年出之賑飢。此又思其次之良規也。使平糴之法常行。則穀價不貴。民安其居。不至流散。至於移民移粟。

不過以餓殍養之而已。若設糜粥策。又其下者。統而論之。先王有預備之政上也。使李悝之政。修次也。所在蓄積。有可均處。使之流通。移民移粟。又次也。咸無焉。設糜粥。最下也。今論可行者。如漢載粟入關中。無用。傳後來販粟者免稅。如後世勸民出粟。散在鄉里。以田里之民。令豪戶各出穀散而與之。又如富鄭公在青州。處流民於城外。室廬措置。種種有法。又如趙清獻公在會稽。不減穀價。四方商賈輻輳。天下事雖古今不同。可行之法。古人皆施用得遍了。今則舉而措之而已。文獻通考

董煟救荒全法曰。救荒之政。人主當行六條。一恐懼。修省。二減膳。

撤樂三降詔求賢四遣使發廩五省奏章而從諫諍六散積藏以厚黎元宰執當行八條一以調燮為已責二以飢溺為已任三啟人主敬畏之心四慮社稷顛危之漸五進寬征固本之言六建散財發粟之策七擇監司以察守令八開言路以通下情監司當行十條一察鄰路豐熟上下以為告糴之備二視部內災傷大小而行賑救之策三通融有無四糾察官吏五寬州縣之財賦六發常平之滯積七毋崇遏糴八毋啟抑價九毋厭奏請十毋拘文法太守當行十六條一稽考常平以賑糴二准備義倉以賑濟三視州縣三等之飢而為之計小飢勸分發廩中飢賑濟賑糴大飢告奏截漕乞鬻爵借內帑錢為糴本四視

鄰郡三等之熟而為之備纔覺旱澇即發常平錢遣牙吏往豐熟處告糴以備賑濟米豆雜料皆可五申明遏糴之禁六寬弛抑糴之令七計州用之盈虛存下一歲官以救荒不給則告糴他邦八察縣吏之能否縣吏不職劾罷則有迎送之費姑委佐貳官以輔之不然對移他邑九委諸縣各條賑濟之方十因民情各施賑濟之術十一差者官祈禱十二存郵流民十三早檢放以安人情十四預措備以寬州用十五因所利以濟民飢興修水利整理城垣之類十六散藥餌以救民疾牧令當行二十條一方旱則誠心祈禱二已旱則一面申州三告旱不可邀阻四檢旱不可後時五申上司乞常平以賑糴六申上司發義倉以賑濟七勸富室發廩八誘富民與販九防滲漏之奸

十戢虛文之弊十一聽客人糶糶十二任米價低昂十三請提督十四擇監視十五參攷是非十六激勸功勞十七旌賞孝弟以勵俗飢年骨月不能相保有能孝養者當卽行旌獎十八散施藥餌以救民十九寬征催二十除盜賊 救荒無定法風土不一山川異宜惟在豫為講究應令諸州守任一月後詢本州管下諸縣鎮可備救荒及其措置之策條奏取旨各令自守其說任內設遇旱澇卽簡舉施行不得自有違戾又救荒有賑濟賑糶賑貸三者名既不同用各有體賑糶者用常平米其法在平準市價消閉糶之風比市價減三分之一若不足當委官循環糶糶務在救民不計所費賑濟者用義倉米

施及老幼殘疾孤貧等人米不足或散錢與之卽用庫銀糶豆麥菽粟之類亦可務在選用得人賑貸者或截留上供米或借省倉米或向朝廷乞封樁米或各項倉厥權時挪用家不過二石戒出納諸弊死亡不能償者已之康濟錄

元祐初河東京東淮南災傷監察御史上官均言賑卹有五術一施與得實二移粟就民三隨厚薄施散四擇用官吏五告諭免納

夏秋二稅康濟錄

明嘉靖八年山西大饑參政王尙綱上救荒八議一愍飢饉乞遣使行部問民疾苦二卹暴露乞有司祭瘞消釋戾氣三救貧民乞

支散庾積秋成補還四停徵歛乞截留住徵以俟豐年五信告令
乞勸分菽粟六推糴買乞令無閉遏七謹預備乞申舊例措處積
貯勿使廩庾空虛八卹流亡乞所過州縣加意存卹勿羣聚思亂

康濟錄

廣東僉事林希元疏云臣昔待罪泗州適江北大饑臣當其任嘗
講求民情利弊救荒事宜頗聞詳悉救荒有二難曰得人難審戶
難有三便曰極貧民便賑米次貧民便賑錢稍貧民便賑貸有六
急曰貧民垂死急餽粥疾病急醫藥病起急湯米既死急募埋遺
棄小兒急收養輕重繫囚急寬卹有三權曰借官錢以糴糴興工

作以助賑貸牛種以通變有六禁曰禁侵漁禁攘盜禁遏糴禁抑
價禁宰牛禁度僧有三戒曰戒遲緩戒拘文戒遣使其綱有六其
目二十有三編次以進曰荒政叢言乞詳議施行

康濟錄

林希元又曰救荒有先策有先策有正策有權策先策者未
然者也如京都邊塞之地屯田鹽法均須平時經理又如各省水
利之有無風俗之奢儉必當先為講求問其何饒何乏可就本地
經畫者則為修之教之或須借裕隣方者則為調之劑之又如折
色本色僱役差役各有利病咸宜體悉要在重農貴粟勤勸相修
水利廢田不耕者有懲游手蠹食者有禁遇良田停車勸賞遇水

利委曲通融。至於常平義倉。宜委任得人。出納有經。不至虛費。亦不至刁難。社倉之法尤妙。若每都分各有朱子劉如愚者。以總領之。可無凍餒之老。流亡之人。所救不貲。吁。安得有心人在在如此哉。先策者將然者也。如有早有水。穀種既沒。則飢饉立至。當先廣糴他郡。又檢災傷。無可生理者。貸之。隨地利可栽種者。致之。令貧富皆約食。曰。此惜福救災宜爾也。昔程珦知徐州。久雨壞穀。珦募得豆數千石。貸民。使布水中。民不艱食。又各州縣有上供糧米者。先事奏請截留。而以其糴錢計奉朝廷。則米價自落。國賦不虧。蘇軾救荒議言。此甚悉。且云。救之於未飢。則用物約。而所及廣。民得

營生。官無失職。若飢饉已成。流殍並作。雖攔路散粥。終不能救死。亡而耗散倉廩。虧損課利。所傷大矣。正策權策者。已然者也。一開倉賑貸。二截留上供米賑貸。三自出米及勸糴富民賑貸。四借庫銀循環糴糴賑貸。五興修水利補葺橋道賑貸。令飢民有工力可食。而官府富民得集事也。然所貸者。每及下戶。而中等自守體面。坐而待斃。尤為狼狽。又城市之人。得蒙周卹。而鄉村幽僻。拯救不及。此尤宜周詳。曲處者也。大畧賑濟之法。旬給升斗。官不勝勞。民不勝病。仰而坐待。倉米卒無以繼。莫若計其地里遠近。口數多寡。人給兩月糧。歸治本業。可無妨生理也。趙令良帥紹興。用此法。城

無死人歡呼盈道。又李珣在鄱陽時，將義倉米多置場屋，減價出糶。先救附近之民，卻以此錢抵價計口，逐月一頓支給，以濟村落。一物兩用，其利甚溥。蓋遠者用錢，可免減竊拌和之弊；轉運耗費之艱，且村民得錢，非惟取贖農器，經理生業，亦可收買雜料和野菜煮食。一日之糧，可化數日之糧，甚簡且便。此二策者，俱可行也。曾鞏救災論亦極言升斗拯救之害，蓋上人方圖賑濟，先付里正抄割，實未有定議也。村民望風扶攜入郡，官司未卽散米，裹糧既竭，餒死紛然，濁氣薰蒸，癘疫隨作。是以賑濟之名，誤其來而殺之也。故須預印榜四出，諭以方行措置，發錢米下鄉，未可輕動，恐名

籍紊亂，反無所得。庶革飢貧雲集之弊，民不去其故居，則家計依然。上不煩於紛給，則奸宄不生。視離鄉待斗升而不暇，他爲顧不遠哉。糶常平米用平價，又借庫銀於多米地方，循環糶糶，用貴米時價減四之一，而民已有所濟。至富民之價，切不可抑之。抑之則閉糶，而民愈急，勢愈囂，其亂可立待也。况官抑價，則客米不來，境內乏食，而上戶之粗有蓄積者，愈不敢出矣。文彥博在成都適值米貴，不抑民價，只就寺院立十八處減價糶米，仍多張榜文招糶。翼日米價漸減，范仲淹知杭州，斗粟百二十文，仲淹增至百八十，仍多出榜文，具述杭飢，增價招引，商賈爭先趨利，價亦隨減。此二

公者過人遠甚。或恐貴糴減糴財用無出。不知米貴不能多時。將減糴之銀待米熟時點米上倉。已不乏矣。第出納之際當覈奸賑濟之法。當檢實而朝夕經營。宜盡心力為之。視為萬命生死所在。自不憚勤勞也。至於棄子有收強糴有禁嘯聚渠魁必翦其萌澤。梁闕市暫停其稅。此皆因心妙用。慈祥之所必至者矣。權策如畢仲游先民未飢揭榜示曰。郡將賑濟且平糴若干萬石。實張大其數。勸諭以無出境。民皆安堵。已而食果漸艱。飢民十七萬。所發粟不及萬石。以民粟繼之。而家給人足。民無逃亡。又如吳遵路令民採薪芻出官錢收買。令於常平倉市米物歸贍老稚。凡買柴二十

二萬束。候冬鬻之。官不傷財。民再獲利。又以飛蝗遺種。勸種豌豆。卒免艱食。又如昏葬等事。皆宜勸民成之。宴樂賽會都不禁。所以使貧者得射利為生也。至重罪有可出之機。令入粟救贖。亦無不可。蓋償一人以生千萬人耳。臣鑒錄。景仁按嘉靖八年。河南襄陽大饑。巡按御史張祿繪圖以獻。帝憫之。命有司亟賑。時僉事林希元上此疏。詔有司舉行。考明史希元列儒林傳。曾著存疑等書。今觀所論荒政舉綱撮要。知遠於理學者。未嘗不精於政事也。又按末段所陳入粟贖罪。周文襄四權策亦及之。不得已也。然入粟除罪。漢鼂家令首倡。其議壞法以取資。縱姦以施惠。得不償失。大傷國體。明正統三年。陝西饑。令雜犯死罪以下輸銀贖罪。送邊吏易米賑之。竊謂國家不得已而贖罪。以賑饑。當無論罪之大小。概核其可矜疑者。酌量出資聽贖。庶幾曲達好生之心。權而不拂乎經耳。顧非大裨薦饑。未可輕議。是以董煟救荒全法。陸氏曾禹臨事之政綱。目極為該備。俱無贖罪之條。茲編亦未另立一門。而附論於此。

萬歷間蘇撫周文襄忱言救荒有六策先示諭先請蠲先處費先
 擇人先編保甲先查貧戶有八宜極貧之民宜賑濟次貧宜賑糶
 遠地宜賑銀垂死之人宜賑粥疾病宜救藥罪繫宜哀矜既死宜
 募瘞務農之人宜貸種有四權獎尚義之人緩四境之內興聚貧
 之工除入粟之罪有五禁禁侵欺禁寇盜禁抑價禁溺女禁宰牛
 有三戒戒後時戒拘文戒忘備 饑饉時民情洶洶當未飢多揭
 榜示曰將散財將發粟將請蠲稅銀糧米將平糶粟米吾民無過
 憂毋出境毋棄父子毋為寇盜則民志定矣 飢有三等曰小飢
 多取足於民中飢多取足於官大飢多取足於上取於民者如通

融有無勸民轉貸是也取於官者如處糶本以賑糶處銀穀以賑
 濟是也取於上者如截上供米借內帑錢乞贖罪乞粥爵是也
 錄 康濟

王圻賑貸羣議 一議儲蓄自大學生財有道外惟積穀可以備
 荒如漢設常平倉唐添置義倉宋朱子為社倉正統六年置預備
 倉民飢卽時驗實賑濟遇豐支官銀收糶備用嘉靖六年詔有司
 倣古平糶法春放支以賑平民秋成抵斗還官不取息如米穀數
 少各將庫銀并問過紙贖銀趁秋成委的當官糶買比時估量添
 二三文庶易於收積立簿稽查遇荒減價糶與平民實積儲良法

近來紙贖之入亦無幾何。今倣朱子法。年豐查各集鎮鄉村。置一社倉。勸與鄉民輸借。或三五石十石二十石。不拘多少。俱聽其願。不許逼迫。每倉以百爲率。不及則以官錢買補之。春借秋償。所積息。過其本者。將原勸借穀石照數退還。各主不願領者。以出穀多寡行賞。或以尙義匾其門。所謂以取於民者。還以予民。不費之惠。莫過於此。一議停蠲。歲值大祲。停蠲則民雖厄於無所入。猶幸於無所出。民間殷實戶間有積聚。尙堪補一家食指。并宗族親鄰。枵腹稱貸者。惟常稅不蠲。其素藏遺粒。悉供輸納。冀免鞭敲貧民。旣稱貸無寶。又征求不已。富者不至於貧。貧者不至於死亡。不已

也。急議停蠲。仁政所當先者。奈何有司拘泥常限。預期征之。停蠲之旨方下。而稅糧數計已完。賢者則議抵補。下年不肖者扣入私橐。竟使朝廷恩澤爲紙上虛文。民轉溝壑。嘯聚爲盜。咎將誰職。凡遇災傷。有司速行踏勘。申請奏聞。速議停蠲。庶沾實惠矣。三議賑濟。蓋賑所以調窮民。若稍得過之家。雖遇大祲。猶能百計求活。惟窮民坐以待斃。調之期宜急。調之法宜均。須藉仁明掌印官親查臨倉調。停給散。不使有遺。吏胥不致漁獵。定期赴領。隨給不得耽延。等候萬一荒村遠壤。用舟車載至其地。散之。庶枵腹之民不致斃之倉下。仆之中途矣。四議撫卹。洪武七年。詔各處人民流

移願歸。或身死拋下老幼。還者從其便。鰥寡篤疾貧難存活者。有司勘實。官給衣糧養贍。宣德五年。各處百姓因饑逃移者。行布按州郡招諭復業。仍善加撫卹。免其戶下稅糧雜差。蓋災傷遇賢有司多方調濟。緩賦寬逋。貸種葺廬。尙堪存活。不至流竄萬一他邑流移。至我疆界。須念呻吟愁怨。上干天和。驅逼嘯聚。類致揭竿。要必禁諭。有術招撫。有方寄食。有備贍葬。有道擲妻捐子。錄育有宜。不願復業。許令附籍。思返故鄉。資給路費。此仁人君子忠厚存心。亦弭盜睦鄰之大義也。五議平糶。古稱商賈之事。可通於官府。大都年凶穀貴。小民病之。若發官廩減價出糶。而四方巨僧販運

穀米一時輳集。價自平矣。耿壽昌增價糶。減價糶。祖其法而善用之。減不可太減。增不可過增。使不越原值。庶官廩不竭。而惠可繼。然所以佐平糶者。在無遏糶。俾商販諒我之公。凡道經我境者。俱運米而來。又在無抑價。俾商販聞價值倍常。自將輻輳而至。何患米價不漸平哉。六議發倉積穀。專爲救荒計。若歲凶穀價騰湧。民嗷嗷待哺。司牧不必拘待報之常期。卽宜發粟救濟。年終彙報以朝廷所蓄。活朝廷赤子。誰曰不可。宋李允元通判寧州。歲饑發倉粟數萬賑之。民得不流。國朝夏原吉撫三吳。饑民奏發倉穀三十餘萬石。民賴以濟。夏寅以吳中饑。投書撫臺。發廩二十萬斛。糶

十萬石。三吳賴以全活。皆可為法。倘慮散易斂。難待報聞而後發。民不為滿中瘠者鮮矣。七議倡義記曰。富則仁義附焉。好義之心人孰無之。在上之人。陽激而陰率之。則倜儻之士。慕焉。雖嗇夫亦捐千金。如敝屣矣。以百姓之財。救百姓之死。倡導鼓舞之機。惟豪傑默運之耳。八議煮粥凶荒。人民流徙。飢餒疾病。扶老挈幼。驅之不前。緩之則斃。資之錢幣。價湧而難糴。散之菽粟。廩歛人眾而難遍。惟煮粥可救。然眉凡濟飢。當分兩處。羸弱者作稀粥。早晚兩給。勿使至飽。先營寬廣居處。不得令相枕藉。粥須官自嘗。恐生及入石灰也。食之口宜散。不宜聚。授之餐宜遍。不宜頻。在賢守令

善行之而已。

九議給粟凶年行賑。給之錢費而鮮實。舖之粥聚

而難散。惟出公餘之廩。藉富室之蓄。計口給粟。人不過升合。家不過斗金。庶幾拯溺救焚之一策也。十議權宜飢民命在旦夕。非

權宜從事。曷克有濟。昔汲黯矯詔開賑。范仲淹縱民競渡。范堯夫發常平封椿粟麥。不待報。韓文預支官軍俸糧。不待命。皆能便宜從事。有地方之責者。仿其意而行之。蒼生幸甚。

續文獻通考。景仁按所議十條。深切事情。江南通志亦採之。

國朝魏冰叔禧救荒策曰。天災莫過於荒。天災之可以人事救之。亦莫過於荒古之行荒政。言荒策者不一。有永利者。有利用一時。不

可再用者。有可行者。有言之足聽。行之不必效者。散見諸載籍中。未有統要。余撫所見聞。擇其可常行無弊者。條之。救荒之策。先事。爲上。當事。次之。後事。爲下。先事者。米價未貴。百姓未饑。吾有策以經之。四境安飽。而吾無救荒之名。所謂美利不言是也。當事者。米貴而未盡。民饑而未死。有策以濟。而民無所重困。所謂急則治標是也。事後者。米已乏竭。民多殍死。遷就支吾。少有所全活。所謂害莫若輕是也。凡先事之策八。當事之策二十有八。事後之策三。先事之策。一曰重農。一曰立義倉。一曰設砦堡。一曰酌遠糶之禁。一曰嚴游民之禁。一曰制穀贖罪。一曰豫糶。一曰教別種。當事之策。

一曰請留上供之米。一曰借庫銀轉糶。一曰權折納之宜。一曰捐俸勸賑。一曰重賑穀之勸。一曰興作利民之務。一曰勸富室興土木。舉庶禮。一曰均糶。一曰嚴閉糶之法。一曰重強糶之刑。一曰不降米穀之價。一曰覈戶口。一曰無失期。一曰定鄉城分給之法。一曰多置給米之地。一曰編戶丁牌。一曰慎擇給米之人。一曰不時巡訪。一曰別賞罰。一曰暫省衙門役期。一曰清獄。一曰禁訟。一曰弛稅禁。一曰修街道。一曰收棄子。一曰贖重罪。一曰收買民間草薪衣服器用。一曰多置空所。以處流民。而嚴其法。事後之策。一曰

施粥。一曰施藥。一曰葬殍。魏叔子集

蔣莘田學道伊官御史時以江南江西游飢上救荒策大畧言賑濟之法莫善於分莫不善於聚縣各為賑勿聚於府鄉各為賑勿聚於城人各為賑勿委於吏如臣在康熙十年賑荒於鄉分設三廠所活者眾所耗者少城中官設二廠所活者少所耗者多此其明驗也又其目在獎廉吏緩催科通商賈興工作養孤老埋骼鬻為五疏上之二林居集。景仁按莘田先生由庶吉士授廣西道御史。繪十二圖上之。曰難民。曰刑獄。曰讀書。曰春耕。曰夏耘。曰催科。曰鬻兒。曰水災。曰旱災。曰觀榜。曰廢書。曰暴關。曰疲驛。復為疏論難民。聖祖覽圖及疏為動容嗟歎置諸左右二十二年聖祖東巡見所過多飢民顧近臣曰此蔣伊所繪流民圖也。所進萬世玉衡錄足資啓沃。臣鑒錄法戒昭然。有神持身經世茲論荒政愷切簡明具見蓋臣丰采固宜子孫再世為相累葉簪纓。

陳恪勤公鵬年

字北溟南河總督

知蘇州府康熙四十七年水旱相仍以

救荒十二策請督撫頒行一禁占米作酒二禁小麥燒酒三禁黃

豆打油四禁糙白粳作糖五禁麩皮作麪筋令糶賣平民六禁屠

沽熟食省財惜福許賣粉食麩食素食七勸巨室富商捐米賑飢八興工作以濟

乏如築城開河修橋路等使工匠得食九寬山澤之禁如聽民賣鹽捕魚採樵等十

犯罪情可矜疑者聽其以粟贖罪取以賑飢十一不論官吏軍民

婦女僧道等能助賑者少則給匾領賞多則詳憲候

旨十二延請名醫開藥局以救病民十三近山之民教採松柏療飢十

四緩刑凶歲犯法者多故寬之十五省禮冠婚喪祭減其禮文十六貸民種食恐荒地利十

七謹防盜賊

恐為民害

十八官吏紳衿耆民每逢朔望齋戒執香各廟

拜禱以祈民福十九每州縣中擇有才德者主持荒政

料理給米施粥之類

二十花豆米麥等船放關一月并遣人夫牽挽護送

外郡花米日

轉歉為豐。時米價每升二十文未及兩月每升止糶八九文。感應篇彙編

倪給諫國璉於乾隆四年

奏進錢塘縣監生陸曾禹所集救饑譜前列經史後加論說書分四

卷一前代救援之典一先事之政教農桑以免凍餒講水利以備

旱潦建社倉以便賑貸嚴保甲以革奸頑奏截留以資急用稽常

平以杜侵欺一臨事之政急祈禱以回天意求才能以捍災傷命

條陳以開言路先審戶以防冒恩禁遏糶以除不義借國帑以廣

糶糶理囚繫以釋含冤發積貯以救困窮不抑價以招商運開粥

廠以活垂危安流民以免顛沛勸富豪以助施濟乞蠲賑以紓羣

黎興工作以食餓夫育嬰兒以卹孤幼視存亡以惠急需弭盜賊

以息奸宄甘專擅以奮救援撲蝗蝻以保稼穡貸牛種以急耕耘

一事後之政贖難賣以全骨肉憐初泰以大撫綏必賞罰以風繼

起籌匱乏以防薦饑尚節儉以裕衣食敦風俗以享太平

康濟錄景仁

按是書進呈奉

旨嘉獎謂猶有鄭俠繪圖入告遺意

命南書房翰林剛潤刊頒名康濟錄並賞表裏各二疋凡此

聖主保民之至意究圖

儒生稽古之殊榮具徵

民瘼寵荷 衮褒有志卹災者所當反覆觀誦

方恪敏公觀承

字宜田直隸總督

賑紀序曰三代以來救荒之政備矣後

人擇可行而行之固已無所不宜然事有宜於古不宜於今且五
方物產登耗之數民情舒慘誠偽之殊皆當隨地異施泥法太過
與無法等故必參用經權以歸盡善乃克相與以有成也乾隆八
年畿南二十七州縣以旱告觀承監司清河徧歷災所心計口畫
集古賑饑成法而參觀之戶若干口若干當覈也則周中丞孔教
用之某也才某也良可委也則林僉事希元用之賑米有徐寧孫
抄劄之法賑銀有鍾化民督理之法其展賑則陳霽巖之於開州
安流民則滕達道之於鄆州煮粥則耿橘之於常熟平糶則文潞

公之於成都貸牛種則劉渙之於澶州曾文定之於越州他若董
江都之廣種宿麥趙清獻之召興工作周文襄之省運耗吳遵路
之採芻薪呂文靖之諭贖農器樊子鵠之勸富民捐輸皆次第仿
而行之或扞格不可行則以意為變通期於適事而止制府高公
斌總藩沈君起元同心商榷朝奏而夕報可復有不待奏請

皇上

已照臨及之者捐租賜資動踰鉅萬轉輸儲備罔或後時事事深

愜民隱而意外之恩每加於其所不及旬月之間轉災為福

賑紀

汪稼門先生志伊巡撫江蘇時擬荒政輯要序曰各省大小官吏
身任地方非無愛民救患之真心况考覈森嚴何敢泄視而臨時

查辦。往往有善有不善者。推其故。才具有長短。歷練有淺深。兼之災務原屬繁難。人情又多急迫。事本易於滋弊。吏遂緣以為奸。非得其人。不能理。非得其法。尤不能理。乾隆丁未。予以霍州牧。赴豐鎮。讞案。因知大同府屬大饑。飛稟撫軍。督同查辦。於流民則資送。回籍。貧民則煮粥充飢。停徵錢糧。發倉賑濟。不敷則借庫項。選殷商循環糴糶。事竣歸款。凡若此者。或循成例。或出心裁。祇求於災民有濟。不計其他。及旋署。考諸古人成法。竟亦有合者。自是留心荒政。益勤。由府道而臬藩。而巡撫。每遇歉年。頗有定見。嘉慶甲子。吳中被水。乙丑淮揚被淹。親往勘明。奏奉

恩旨。蠲緩賑糶兼施。委賢能守令。及佐雜官分赴各邑。協查有不勝任者。易之。凡查明極次貧民口數。即臚列榜示村中。疊沛

德音。敬刊謄黃。遍張村鎮。胥吏不能侵蝕。民賴以安。古人荒政。散見簡

編。擇取其宜。古宜今者。別類分門。名曰荒政輯要。地方官及委員。須逐條參究。方免遺濫。錯誤之咎。歷練深者。益擴其措施。歷練淺者。亦有所依據矣。荒政輯要

那繹堂先生彥成。總督陝甘時。奏災賑事宜。其畧曰。竊惟災賑事宜。必須肅清弊竇。惠及災民。方足以廣

皇仁。而孚眾望。伏查甘省地土瘠薄。民鮮蓋藏。一遇水旱災傷。不能不

賑卹辦理既久。不肖官吏熟於其事。不卹災民之苦。轉視爲牟利肥己之端。總須先事預防。早爲杜絕。近來州縣報災。率向藩臬稟請。不由道府核轉。樂於少人稽查。便於作弊。任意侵冒。現在正值清查州縣。或思乘此機會。藉以彌補。或因衝途差繁。賠累假此補償。少有天良者。尙係挪移辦公。而其中難保不用以肥己。本官既有私圖。下至書役鄉保。以及地方奸民。愈得肆意舞弊。本官亦無敢禁止。且弊端既起。慮難掩人耳目。不得不委曲周旋。以塞其口。甚至過臨上司之書吏丁役人等。無不輸情盡禮。囑託照應。所有查災散賑各委員。亦不免有饋贈扶同隱飾。上下分肥。又該管道府及各委員。苦於道途之寫遠。村莊戶口之紛繁。並不實力確查。各州縣官貪圖安逸。並不親身周歷散放。聽憑書役串通鄉約地保。或浮開人數。或虛捏戶口。有力者可串通多領。無力者轉一無所得。又或鄉保代領。書役包散。或稱紙筆盤費及腳價口食藉端剋扣。並不按人按戶放散。災民亦不知誰爲應領。不應領。而其實在會否放散。竟不可問。是辦災之要。含糊而弊益叢生。總在彰明較著。使被災之民家喻戶曉。一有侵漁。即可告發。庶貪官墨吏知所儆懼。不敢肆行。現因旱災請撥帑銀。

國家經費有常。民瘼關繫至重。更當悉心籌畫。及早熟計。預爲防範。

凜遵

聖明教諭。盡心辦事。上可對

君父。下可對百姓。務使實惠及民。

帑無虛糜。以期仰副我

皇上愛民施惠之至意。謹酌議章程。另繕清單。恭呈

訓示。

賑紀。景仁按是書杜弊最嚴。所言切中。辦災利病。弊端盡絕。實惠乃周。所定各款。俱極精詳。利濟宏謨。於斯畧見其概。

景仁

謹按昔人謂救荒無奇策。竊以為合古今羣策。而參乎

時勢。揆乎土俗。度乎人情。善用之。而各協其宜。俾災黎饑而

不害。則常策而即奇策矣。魏冰叔謂一法雖善。不能獨行。必

與他法相表裏。諒哉。荒政事艱任重。列代名臣賢士。碩畫之

所施。徽言之所著。分條析縷。樞要昭然。散見簡編。極為該備。

茲編所輯三十條。恐尚不免有遺漏。爰先提挈綱維。彙為總

論。舉要舉詳。用資裁擇。覽者成竹在胸。臨事精心參酌。見諸

施行。官善其事。民受其福。庶足以勤宣

聖德乎。外有古今救荒書集。未獲搜採。而切於拯災者。苟蒙博雅

君子。補咫聞而匡其不逮。擴寸得而觀其會通。尤為生民厚

幸矣。

