

小學章句

一二

漢書門類

				二	漢書門
			九三八	一	
四	四	〇	三		
册	架	函	號	類	

內閣文庫			
元	九三八		漢書
八	四三		
函	册	號	類

儒家
三三

內閣文庫		
番號	漢	9383
册數	4 (1)	
函號	298	189

298-189

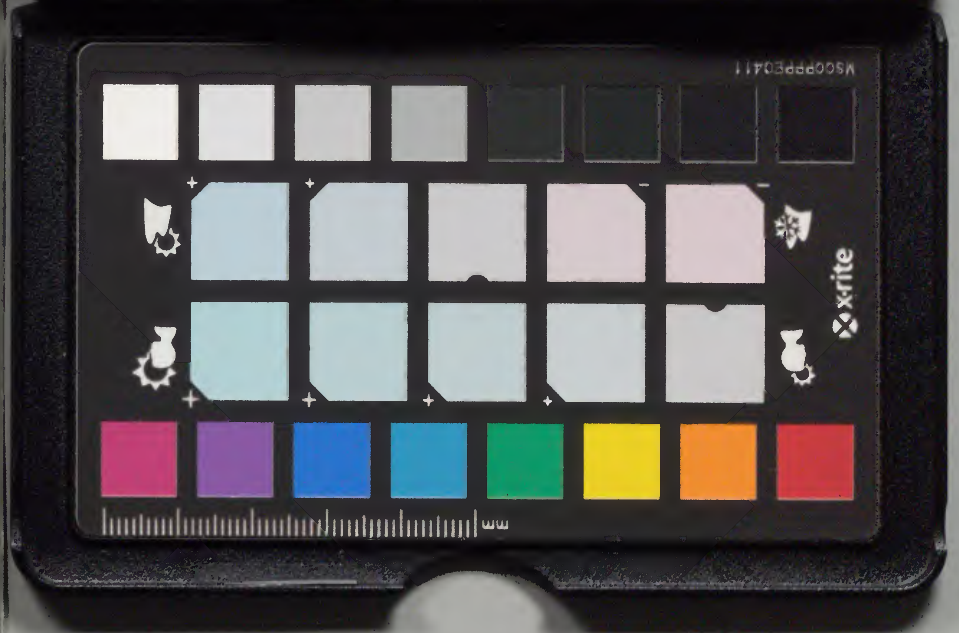


Kodak Gray Scale

A 1 2 3 4 5 6 M 8 9 10 11 12 13 14 15 B 17 18 19



© Kodak, 2007 TM: Kodak



序

宋孝

庄

書

曰小學

曰

補

者

學

之

教

其

內

篇

曰

立

教

明

倫

敬

身

又

述

或

狀

已

之

聖

賢

已

之

纂

輯

有

所

徵

其

外

篇

曰

燕

言

鼎

曰

廣

其

意

由

善

行

則

以

賓

其

事

規

模

宏

大

節

目

詳

備

障

訓

藏

漢書文庫

於書學秦漢且來未出言也可
以誤後聖而不惑與其書雜引
經傳如大學然非雜置而錯陳
又其讀皆達達不亦其相承相
發明亡次但若觀近世類書而
已且竟斷章取意者或仍曰本
章原意割出遂使匪若亡意不
明愚讀而病焉沉潛數季乃會

萃衆說章分句釋使人心易曉且
正其誤錄式條於賓明倫增用
及善行卯條書成授之蒙士竊
惟旨舌者小學出聲廢家鄉尺
所以聚處學者之所曰脩身君
子出所曰治天下朝廷之所以
施又政教皆苟且疎略駕空果
而不可曰入堯舜出管由是

民彙序第忠皆出俗本界啟集
碩天亡才家彙傳家保業父子
朝鼎託孤不貳亡臣生民出苦
察壽夭在代尺否泰脩短皆原
於此熒此書出能至今或百餘
季亦未育能真知賓踐舉而用
於在者道亡難明難行也如此
可勝嘆哉雖熒人心亡死不復

而天運之循環界窮在豈終彙
其人者序此乎亡所目憊憊而
不能舍也蘇順王雲鳳序

小學章句序

凡例

祭酒王雲鳳著

一 小學經文內外二篇原無卷帙之分至熊氏分爲四卷何氏分爲十卷蓋五代唐末刻版以前書籍皆若今手卷然故謂之卷以次第識之故曰卷之幾且一卷不可太長故一卷只有今書數葉自有刻版以來書似古之冊謂之冊可也不當謂之卷故今小學二篇本當只爲二冊但每冊甚厚重故以內篇分爲二冊外篇分爲二冊曰第一第二第三第四

一小學有雙峯饒氏註解題辭又有勿軒熊氏句解何氏集成及近世江陰黃氏通義海虞吳氏訥集解姑蘇陳氏祚正誤天台陳氏選增註今皆會萃參取之

一先儒朱子程子張子漢鄭氏唐孔氏及司馬氏范氏呂氏謝氏楊氏胡氏徂徠石氏九峯蔡氏慶源輔氏雙峯饒氏西山真氏魯齋許氏勿軒熊氏嚴陵方氏王溪盧氏俱止稱某氏張氏有二稱南軒張氏而張氏集止稱張氏吳氏有二稱臨川吳氏而

吳氏訥稱海虞吳氏劉氏有二稱靜脩劉氏安成劉氏陳氏有四稱新安陳氏東匯澤陳氏而陳氏祚稱姑蘇陳氏選稱天台陳氏東匯澤陳氏引用頗多故再見以後只單稱陳氏省繁復也

一此書朱子雜引經傳如大學傳然非雜置而錯陳之也今皆究其相承相發明之序一所引書有斷章取義者舊註仍以原義釋之今尋其旨意使此書脈絡聯屬庶免彼此矛盾首尾衡決

一舊註有未明者今舉一條以見其餘不盡辨也如衿纓二字諸家所解不一鄭氏註婦事舅姑衿纓以衿爲結而纓則以爲婦人有纓示繫屬其意蓋以此纓與曲禮女子許嫁之纓士昏禮主人說婦之纓同又曰以五采爲之其制未聞其註男女未冠笄者總角衿纓皆佩容臭則云容臭香物以纓佩之然觀經文總角衿纓皆佩容臭則纓與容臭似爲二物纓非佩容臭之物也且兩言衿纓不應彼此頓異陳氏結註

禮記以婦事舅姑之衿爲結從鄭氏而却以纓爲香囊則取郭璞註爾雅以綱爲香纓之說然男女未冠笄者既有衿纓之香囊又有容臭之香物似爲重複此言衿既以爲結則士昏禮施衿者說不通矣今按爾雅云衿謂之袿註以爲衣小帶樂平夏夷引說文施衿結帶也而韻書衿皆以爲衣系蓋繫衣之小帶也大抵男女未冠笄衿纓之纓另爲一物長則去之婦事舅姑之纓即許嫁之纓而昏禮主人說婦之纓

即此纓因將卧息而夫爲說之次日仍者
之非謂既說而更不復着也其制則鄭氏
時已未聞不必強爲之說矣

一舊註失當者舉二條以見其餘如升降出
入揖遊之遊或解爲揚以揖爲進而前也
其身畧俯如揖遊爲退而後也其身微仰
而揚然字書俱無以遊爲揚之訓况此言
在父母舅姑之前敬謹之意不應言遊揚
而自得也宋廬陵王義真臠酒臠當作去
聲熟肉也一說古暖字作腴與臠字相似

而誤當作暖酒其說雖通然義真雖居喪
無禮飲酒食肉觀其別立厨帳則亦不欲
外人知矣止灸車螯而不命他肉似有自
諉以不食厚味之意恐無公然暖酒而飲
之理詳其且甚寒之言亦非如尋常飲酒
也當作臠酒爲是即今之投臠酒飲一二
杯而止或以臠爲楚辭鼎臠之臠音如亦
熟肉也則爲字之或爲去聲或爲平聲皆
爲熟肉舊矣

一舊註有當從注疏原訓者舉一條以見其

餘如言不惰之惰，本作徒未反，平聲韻書以爲羨也。蓋父母有疾，言不可文而華羨，故鄭氏謂憂不在私好而孔氏云言語戲劇華飾文辭是也。後之解者不得其說，遂以怠惰之惰解之，失其義矣。

一舊註有乖舛之甚而不可從者，舉一條以見其餘。如負劍辟咎，禮記註云長者或從童子，皆後而俯首與之語，則童子如負長者，然長者以手挾童子於脅下，則如帶劍然。小學註則云負劍帶劍也。前註以負劍

爲一義，後註以負劍爲一義，然皆以幼者比之。劍並擬，旣已不切，然以負爲長者而劍爲帶幼者，亦不成文理。皆不敢從，蓋古人多負劍於背，長者之劍或令童子負之，則長者必俯身低首與童子相近，故童子當辟咎也。

小學題辭

朱子所作

元亨利貞天道之常仁義禮智人性之綱

元亨利貞天之常道也四者運於天而賦於人為仁義禮智之性以統乎萬善如網之有綱以總攝衆目也

凡此厥初無有不善藹然四端隨感而見

凡此厥初言人性之初也四端惻隱羞惡辭讓是非之情隨所感而自然發見性無不善而情亦無不善也

愛親敬兄忠君弟長是曰秉彝有順無疆

上聲

順自然也言四端之發見隨所感而不同
遇親而愛遇兄而敬遇君而忠遇長而弟
乃人秉執之常性自然而然而然不待勉強也
四端之中萬善皆具此獨言四者乃目之
大者也

惟聖性者浩浩其天不加毫末萬善足焉

人性雖無不善惟聖人得全於天浩浩然
盛大流行不加毫末增備之功自無欠缺
也

衆人蚩蚩物欲交蔽乃頽其綱安此暴

棄

蚩蚩無知貌頽廢壞也言衆人蔽於物欲
廢壞其性之本然而於自暴自棄

惟聖斯惻建學立師以培其根以達其支

同枝

支與枝同惻傷憫之意言盡性之聖人有
君師之位憫人之失其性也于是建爲小
大之學而立師以教之方其幼也收其放
心養其德性如培壅其木之根本也及其
既長則務格致誠正脩齊治平之學如
禾之有枝暢茂條達而自不可遏矣

小學之方灑掃應對入孝出恭動罔或

悖佩行有餘力誦詩讀書詠歌舞蹈思罔

或逾

恭敬長也悖戾也詠歌舞蹈皆學樂之事詠歌習其聲舞蹈習其容即立教所謂舞言念不在此也

窮理修身斯學之大明命赫然罔有內外德崇業廣乃復其初昔非不足今豈有餘

窮理格物致知也修身正心誠意也明命天以元亨利貞之道賦於人而人得之以為仁義禮智之性者也言大學之教在窮理修身以盡其性然性乃人之所同得吾之性與人之性無內外之分所以又當施之家國天下而齊之治之平之也窮理修身

身則德之得於己者崇矣齊治平天下則業之措於事者廣矣如此乃復人性之初全體本用之自然昔之蚩蚩性非不足也乃物欲蔽之今之德崇業廣性非有餘也復其初而已

世遠人亡經殘教弛始蒙養弗端長益浮靡未卿無善俗世乏良材利欲紛拏切異

言喧聒

經殘言古者小學之書不在而見於曲禮少儀弟子職諸篇者亦殘缺不完也紛拏糾纏也異言異端之言也喧聒爭鬪之聲也古者小大之學其盛如此然去古既遠

聖人已沒レ小學教人レ之經既已殘缺而小學之教從而廢弛故レ人自童蒙之時養レ之不正不知レ有灑掃應對孝弟之當務既長益輕浮華靡學非其學而不知レ有窮理修身之大道但逐レ於利欲牢レ不可破而異端之言互相爭鬪無從レ質正矣此朱子言レ小學所係レ之重與レ已レ作レ小學之故レ

幸茲秉彝極天罔墜爰輯舊聞庶覺來裔レ制レ

切嗟嗟小子敬受此書匪我言耄惟聖之謨レ

極終也來裔謂レ後學也然所レ幸者人所秉執之常性雖終レ天不墜未嘗不可教是以我輯聚舊聞為レ小學之書庶以覺悟後人也耄老而昏也聖謨聖人之謨訓也言レ小

學之作有所レ徵而非妄也

小學題辭終

小學章句卷之一

虎谷王雲鳳註

內篇

立教第一

教古者教

入之法也

子思子曰天命之謂性率性之謂道修道之謂教

下レ子ノ字ハ尊ニ崇

先賢ニ之稱

則天明遵聖法述此篇俾為師者知所以

教而弟子知所以學

則法也天明天命之性也遵循也聖法聖人所脩之教也

列女傳曰古者婦人妊去聲子寢不側坐不

邊立不踣カカラカカラ

列女傳漢劉向所作書名言古今婦女善惡之事妊娠申也寢臥也側馭邪也邊猶偏也古坐如今之跪而以臀著兩踵若一踵則偏矣饒氏曰踣當作跛庇偏任下

也足

不食邪味割不正不食席不正不坐

邪味非六畜與五穀之正者如菓實未一熟之類亦是割如肉也古人坐以席

目不視邪色耳不聽淫聲夜則令平瞽誦詩

道正事

邪色非五色之正者淫聲如鄭衛之聲瞽無目者詩蓋二南之詩道言也正事事之可法者

如此則生字形容端正才過人矣

才高陽氏才子孔子言才不才之有兼德而言也子母本一體母之動止聞見無不正則外之邪僻不干心正而氣無不正故子禽其母生而有異於人為人為天地之子

而性具天地之理同于一道也此蓋先王教民之遺法而劉向述之聖人贊化育參天地其功至於如此可謂盛矣

○內則曰凡生子擇於諸母與可者必求其

寬裕慈惠溫良恭敬慎而寡言者使為子師

內則禮記篇各凡生子三字朱子所加諸母衆妾也可者謂非諸母而有德者寬量有容也裕處事從容不迫也慈仁愛也惠有恩意也溫和厚良易直也恭貌之莊敬之心之專也如此又凡事謹慎而言不妄發然後可以教子矣朱子曰列女傳可作阿鄭氏以為傅御之屬猶漢人言阿保阿母也司馬氏曰乳母不不良所飼之子性行亦

類之

子能食不食食嗣教以右手能言男唯委女俞

男鞶盤革女鞶絲

食嗣飯也唯俞皆應鞶唯速而強俞緩而柔也鞶帶也革帶也絲繒帛也男唯而女俞男革而女絲剛柔之義也

六年教之數與方名

教一二三四以上之數也方東西南北也

七年男女不同席不共食

使_レ知_レ別_レ於_レ男女_二也

八年出_レ入門戶及_レ即席飲食必_レ後_二聲_一長者始_レ教_レ之讓

扉_レ雙_レ日_レ門_レ單_レ日_レ戶_レ即_レ就_レ也後_レ長者_二在_レ長者之後_一聲_一也出入_レ行_レ也即_レ席_レ坐_レ也行_レ坐_レ與_レ食者_二讓_レ長_一者_二先_レ也

九年教_レ之數_レ所_レ日_レ

朔望_二與_レ六_一甲_レ之時以上_二兼_レ男_一女_レ而言

十年出_レ就_レ外傳居_レ宿於_レ外學書_レ計_レ衣_レ不_レ帛_レ禱

虞

儒_レ禱_レ禮_レ帥_レ初_レ朝夕_レ學_レ幼_レ儀_レ請_レ肄_レ簡_レ諒_レ

外_レ傳_レ家_レ塾_レ之_レ師_レ也學_レ猶_レ習_レ也書_レ字_レ也計_レ筭也即_レ六_レ書_レ九_レ數_レ也禱_レ猶_レ今_レ之_レ禱_レ袴_レ即_レ今_レ之_レ袴_レ也_二不_レ以_レ帛_一恐_レ太_レ温_レ傷_レ陰_レ陽_レ之_レ和_レ且_レ華_レ後_レ也禮_レ師_レ初_レ凡_レ進_レ退_レ應_レ對_レ之_レ禮_レ皆_レ循_レ初_レ見_レ傳_レ之_レ敬_レ雖_レ久_レ不_レ敢_レ忽_レ也幼_レ儀_レ事_レ長_レ事_レ父_レ母_レ之_レ儀_レ也請_レ諒_レ於_レ傳_レ也肄_レ習_レ也簡_レ諒_レ不_レ煩_レ而_レ實_レ也請_レ肄_レ簡_レ諒_レ自_レ度_レ能_レ行_レ者_レ請_レ而_レ習_レ之_レ不_レ敢_レ煩_レ而_レ貪_レ多_レ虛_レ而_レ望_レ高_レ也古_レ者_レ八_レ歲_レ入_レ小_レ學_レ此_レ言_レ十_レ年_レ出_レ就_レ外_レ傳_レ者_レ蓋_レ八_レ歲_レ至_レ十_レ歲_レ皆_レ入_レ小_レ學_レ之_レ時_レ若_レ居_レ宿_レ於_レ外_レ未_レ十_レ歲_レ以上_レ不_レ可_レ也

十有_レ又_レ三年學_レ樂_レ誦_レ詩_レ舞_レ勺_レ酌_レ成_レ童_レ舞_レ象_レ學_レ

射御

樂有五聲十一律更唱迭和以為歌舞之音之節可以養人之性情詩風雅頌也皆本於人情有邪有正其為言易知而吟咏之間抑揚反復易於感人勺頌武王之詩象亦詩也陳氏以為頌文王之詩而以周頌維清當之未知是否舞勺舞象歌勺歌象為節而舞也十五以上為成童至此已入大學矣射五射御五御此所謂學皆謂習其儀文度數也

二十而冠

貫

始學禮可以衣

聲

裘帛舞大夏

惇行孝弟博學不教內而不出

加冠於首曰冠禮五禮也禮以恭敬辭遜為本而有節文度數之詳衣著也裘皮服也冠而後服備服備而後可以行禮故二十學禮衣裘帛也大夏禹樂也惇篤也博廣也不教方自修而未可為人師也下言女子十年不出謂十歲則常在閨門之內不出於外也男子十年既出就外傳矣此言內而不出蓋常在學在家而不出於外以理男事及有事於四方也熊氏曰八年教讓十年學幼儀則已知孝弟之道矣至此益加篤行故曰惇行孝弟

三十而有室始理男事博學無方孫

去聲

文

視志

一

室謂妻也男事受田給役也方猶常也無常不拘一物一事無所不學也孫友自卑以順於友視志察其志之高遠者而親之也

四十始仕方物出謀發慮道合則服從不可則去

方猶對也物猶事也審處之謂謀熟思之謂慮言隨事謀慮不敢安行也服猶任也服從謂任其事而從之也

五十命為大夫服官政七十致事

官政國之大政也致還也還其職事於君而歸老于家也以上言男下言女

女子十年不出姆教婉婉聽從執麻

泉治絲繭織紝組紉學女事以

共衣服觀於祭祀納酒漿籩豆菹醢

禮相助奠

姆女師也婉言之柔順婉貌之柔順也聽從無違逆也執麻泉績也治絲繭蠶也織織布也紝縫衣也組紉俱絲也薄闊為組似繩為紉古人以置冠服縫中者祭祀祭先祖與五祀也納進也竹日籩木日豆菹菹菜也醢肉醬也禮相助奠以禮相長者而助其奠也輔氏日始於容德中於女工之事終於祭祀之禮婦人之道盡矣

十有五年而笄二十而嫁有故二十三年而

嫁聘則為妻奔則為妾

笄ハ簪也。以簪固髻也。故父母之喪也。聘ハ夫之家備六禮以聘也。奔ハ淫奔也。聘為妻奔為妾。所以教戒女子。使知嫁人有貴賤之分。而慎修女德。不可奔也。

此ノ一章言教始於胎教及生為男女而自少至長皆有教也

○曲禮曰幼子常視母無誑立必正方不傾

聽

曲禮禮記篇名。視示同。教戒也。母不可也。誑欺詐也。每事教之以不可欺詐所以養

共誠也。正方正。向所事之方不偏斜也。傾側耳也。立正。方不傾聽教之以敬也。

此ノ一章言教當自知也。此下八章皆以申明首章之義。

○學記曰古之教者家有塾黨有庠術

遂有序國有學

學記禮記篇名。鄭氏曰術讀為遂。門側之堂謂之塾。古者二十五家為閭。閭共一巷。巷首有門。門邊有塾。里中之老有道德者為左。右師坐於兩塾。民朝夕出入恒受教於塾。五百家為黨。萬一千五百家為遂。庠序皆小學。國學則大學。

此ノ一章ハ言フ教
必有學也

○孟子曰人之有道也飽食煖衣逸居而無
教則近於禽獸聖人有憂之使契フシメテ爲司徒
教以人倫父子有親君臣有義夫婦有別長
幼有序朋友有信

聖人ハ總ニ謂フ堯舜契舜ノ臣ノ名可徒ハ掌ル教ラ之官
朱子ノ曰人ノ之有道言其皆有秉舜ラ之性也
然無教則亦放逸怠惰而失ラ之
故聖人設官而教以人倫也

○舜命契曰百姓不親五品不遜汝作司徒

敬敷五教在寬

親ハ親睦也五品不遜謂父子君臣夫婦長
幼朋友之間皆徇私背理乖戾而不相遜
順也敬不敢慢也敷布也五教親義序別
信之教也寬優游漸漬以化之使各自得
而行レ之自
不能已也

此ノ一章言フ人所以不可不教而教莫先
於明倫然亦因其固有者而道之耳

命夔曰命女チニ汝典樂教胥子直而溫寬而栗
剛而無虐簡而無傲詩言志歌永言聲依永
律和聲八音克諧無相奪倫神人以和

夔舜臣各典主也。胃長也。自天子至卿大夫之適子也。栗莊敬也。無母同。永長也。聲五聲。宮商角徵羽也。律十二律。黃鍾大簇。姑洗。上。蕤如。道。實夷。則無射。亦為陽。大呂夾鍾。仲呂林鍾。南呂應鍾。為陰也。八音。金石絲竹匏土革木也。蔡氏曰。凡人直者。必不足於溫。故欲其溫。寬者。必不足於栗。故欲其栗。所以救其偏也。剛者。必至於虐。故欲其無虐。簡者。必至於傲。故欲其無傲。所以防其過也。心之所之。謂之志。心有所以形於言。故曰詩言志。既形於言。必有長短之節。故曰歌永言。既有長短。則必有高下清濁之殊。故曰聲依永。大抵歌聲長而濁者。為宮。以漸而清。且短。則為商。為角。為徵。為羽。所謂聲依永也。既有長短。清濁。則必以十二律和之。乃能成文。而不亂。

假令黃鍾為宮。則太簇為商。姑洗為角。林鍾為徵。南呂為羽。蓋以三分損益。隔八相生。而得之。餘律皆然。即禮運所謂五聲六律十二管。還相為宮。所謂律和聲也。人聲既和。乃以其聲被之。八音而為樂。則無不諧。協而不相侵亂。失其倫次。可以奏之。朝廷薦之。郊廟而神人以和矣。愚按。直而溫。寬而栗。剛無虐。簡無傲。者。胃子之成德也。必其學樂。而至於神人。以和之。盛則邪穢蕩滌。渣滓消融。而氣質不偏。然後能之。故舜命夔以樂教。胃子而詳告。以樂之始終。如此。孔子論學。而曰成於樂。亦此意也。此一章言教。在先。故其氣貫之。而共道。則在於樂也。

○周禮大司徒以鄉三物教萬民而賓興之

周禮書各大小司徒掌邦教之官也萬二千
五百家為一鄉物猶事也鄉三物謂鄉學中
所教之也三事即六德六行六藝也興舉也
教既成鄉大夫論其賢者能者以鄉飲酒
禮尊之為賓舉而獻于王
四始仕者由此而進也

一曰六德知仁聖義忠和

德以得於心者言知者心之明事之鑒也
聖通於事也仁者心之德愛之理義者心
之制事之宜也盡之
心為忠順物之則為和

二曰六行孝友睦婣任恤

行以見於行者言善事父母為孝善處兄弟
弟為友睦謂親於宗族婣謂和於外親任
行以見於行者言善事父母為孝善處兄弟
弟為友睦謂親於宗族婣謂和於外親任

三曰六藝禮樂射御書數

保也隣里鄉黨相保相
愛也恤謂相贈相救也

藝以事言禮有五吉凶軍賓嘉也樂有六
雲門咸池大磬同大夏大濩大武也射有
五白矢參連剡注襄讀為尺井儀也御有
五鳴和鸞逐水曲過君表舞交衢逐禽左
也書有六象形會意轉注指事假借諧聲
也數有九方田粟布衰初加初切分少
廣商切均輸盈朒如女六方程勾股也六藝
皆日用之不可缺而有至理存焉真氏曰
三物之教先德行而次六藝即
孔子行有餘力則以學文之意

以鄉八刑糾萬民一曰不孝之刑二曰不

睦之刑三日不嫺之刑四日不弟之刑五日
不任之刑六日不恤之刑七日造皂言之刑
八日亂民之刑

糾謂察而正之造言造言爲妖妄
之言也亂民以邪道惑人

○王制曰樂正崇四術立四教順先王詩書
禮樂以造皂士春秋教以禮樂冬夏教以詩
書

王制禮記篇各樂止其樂官之長崇尚也四
術詩書禮樂也崇四術以此四術爲尚也

立四教以四術立爲教也順依也造成也
春秋冬夏蓋亦互言非謂冬夏不可教禮
樂春秋不可教詩書也

此一章言能率教者舉而用之不率教
者刑以誅之而教之道則德行藝文
兼備也

○弟上聲下同子職曰先生施教弟子是則溫恭

自虛所受是極

弟子職管子篇各則法也溫和也恭恭敬
也虛虛其心也極至也盡也謂受業於先
生必窮究到
至盡處也

見善從之聞義則服溫柔孝弟毋驕恃力

善、善人、也。從、如、擇、其、善、者、而、從、之、之、從、義、事、之、合、理、者、服、如、七、十、子、服、孔、子、之、服、謂、已、事、有、未、合、理、聞、義、則、心、服、之、也、毋、驕、恃、力、不、可、驕、傲、而、尚、勇、力、以、欺、人、也

志無虛邪行必正直游居有常必就有德

心、志、不、可、虛、偽、邪、僻、所、行、必、端、方、正、直、所、游、所、居、必、有、常、所、與、人、群、居、必、親、近、有、德、人、之

顏色整齊中心必式夙興夜寐衣冠必飭

整、齊、肅、敬、也、式、法、也、心、有、法、謂、主、於、敬、而、不、中、放、肆、也、飭、整、備、也、朱、子、曰、人、先、要、身、體

朝益暮習小心翼翼一此不懈是謂學則

端、整、冠、巾、衣、服、鞋、靴、皆、須、收、拾、愛、護、常、令、潔、淨、整、齊、著、之、要、緊、束、不、可、寬、慢、寬、慢、則、身、體、放、肆、為、人、所、輕、賤、矣

○孔子曰弟子入則孝出則弟謹而信汎

此、一、章、言、弟、子、必、如、此、而、後、能、受、教、也

愛衆而親仁行有餘力則以學文

謹行_レ之有_レ常也信_レ言_レ之有_レ實也汎_レ廣_レ也衆_レ謂_レ衆_レ人_レ親_レ述_レ也仁_レ謂_レ仁_レ者_レ餘力_レ猶_レ言_レ服_レ也_レ以_レ用_レ也文_レ即_レ下_レ文_レ詩_レ禮_レ樂_レ及_レ射_レ御_レ書_レ數_レ也

○興於詩立於禮成於樂

興_レ起_レ也詩_レ有_レ邪有_レ正故_レ人興_レ起_レ其好_レ善_レ惡_レ惡_レ之_レ心_レ者_レ在_レ詩_レ禮_レ可_レ以_レ固_レ人_レ肌膚_レ之_レ會_レ筋_レ骸_レ之_レ束_レ故_レ人_レ能_レ卓_レ然_レ自_レ立_レ不_レ爲_レ事_レ物_レ之_レ所_レ攝_レ奪_レ者_レ在_レ禮_レ樂_レ可_レ以_レ養_レ人_レ之_レ性_レ情_レ而_レ蕩_レ滌_レ其邪_レ穢_レ消_レ融_レ其渣_レ滓_レ故_レ學_レ之_レ成_レ至_レ於_レ義_レ精_レ仁_レ熟_レ而_レ自_レ和_レ順_レ於_レ道_レ德_レ者_レ在_レ樂_レ此_レ文_レ之_レ所_レ以_レ盡_レ學_レ也

○樂記曰禮樂不可斯須去身

樂_レ記_レ禮_レ記_レ備_レ名_レ斯_レ須_レ暫_レ時_レ也去_レ離_レ聲_レ也外_レ貌_レ斯_レ淚_レ不_レ莊_レ不_レ敬_レ而_レ慢_レ易_レ之_レ心_レ入_レ中_レ心_レ斯_レ須_レ不_レ和_レ不_レ樂_レ而_レ鄙_レ詐_レ之_レ心_レ入_レ故_レ禮_レ樂_レ不_レ可_レ斯_レ須_レ去_レ身_レ也

此_レノ_レ一_レ章_レハ_レ言_レ下_レ受_レ教_レヲ_レ而_レ學_レヲ_レ者_レ當_レ先_レ德_レ行_レ而_レ後_レ文_レ藝_レ也

○子夏曰賢賢易色事父母能竭其力事君能致其身與朋友交言而有信雖曰未學吾必謂之學矣

子_レ夏_レ孔_レ子_レ弟_レ子_レ姓_レト_レ名_レハ_レ商_レ賢_レ猶_レ好_レ也好_レ人_レ之_レ賢_レ易_レ其_レ好_レ色_レ之_レ心_レ出_レ於_レ誠_レ也竭_レ盡_レ也致_レ猶_レ委_レ也委_レ致_レ其_レ身_レ謂_レ道_レ命_レ從_レ之_レ不_レ有_レ其_レ身_レ也朱_レ子_レノ_レ曰_レ四_レ者_レ皆_レ人_レ倫_レ之_レ大_レ而_レ行_レ之_レ必_レ盡_レ

其誠ハ學ハ求ル如キ是ヲ而レ已ニ故ニ子夏言ハ有ル能ク如キ是ヲ之ノ人ノ苟モ未ズ生ク質ノ之ノ美ニ必ズ其ノ務ヲ學ブ之ヲ至ス雖レ或シ以テ爲ス未ズ嘗テ爲ス學ヲ我レ必ズ謂フ之ヲ已ニ學ス也

此ノ一ノ章ハ承テ上ノ章ヲ而レ言フ學ハ雖レ本ク未ズ兼テ備フ而レ猶モ重ク於テ德ノ行ス也

小學章句卷之一終

小學章句卷之二

虎谷王雲鳳註

內篇

明倫第二

明ハ明ニ之ヲ也倫五ノ品ノ之ノ人倫父子ノ親君臣ノ義夫婦ノ別長幼ノ序朋友ノ信也

孟子曰設テ爲ス庠序學校ヲ以テ教ズ之ヲ皆レ所以テ明ニ人倫也

設ハ立ル也夏ノ日ニ校ト嚴ノ日ニ序ト周ノ日ニ庠ト皆レ鄉學也學ハ國學也三ノ代皆有ル之也

誓聖經訂丁正賢傳去述此篇以訓蒙士

贊考也訂論也言討論而采取之也經謂聖人之書傳賢人之書也

內則曰子事父母鷄初鳴咸盥漱櫛

縱所買笄雞總拂髦冠綉如追纓端鞶

紳擗晉笏左右佩用偪履著綦

咸皆也盥洗手也漱漱口也古人面垢則洗不常洗面故此不言也櫛梳也縱鞶髮作髻者黑纒音曾為之笄簪也總束髮飾髻者練纒為之既櫛而縱以鞶髮既笄而總以束髮也拂髦謂拂去髦上之塵纒結之領下以固冠綉纓之餘而下垂者也端玄端服也鞶蔽膝也紳大帶也擗挿也挿笏於大帶革帶之間所以記事也左右佩

角謂身之兩旁佩說巾刀鱗之類以備用也偪即詩所謂邪幅蓋以幅帛邪纏自足至膝也履鞋也著猶施也綦鞋口帶也安成劉氏曰髦古人子生三月則剪其胎髮為髻帶之於首男左女右逮其冠笄則絲飾之加於冠不忘父母生育之恩也父母喪則去之

婦事舅姑如事父母鷄初鳴咸盥漱櫛縱笄

總衣紳左右佩用衿音今又巨纓其屨

夫之父曰舅夫之母曰姑衣紳著上衣而加紳也佩用衿刀鍼線之類衿衣小帶也纓鄭氏云蓋以五采為之其制未聞

以適父母舅姑之所及所下氣怡聲問衣燠
寒疾痛苛何癢養而敬抑益搔騷之出入
則或先或後而敬扶持之

燠熱也苛疥也低下其氣怡悅其聲問衣之燠將減之間衣之寒將加之也疾痛則抑按苛癢則搔爬出入則或先或後以扶持之皆愛敬之發見也

進盥少者奉捧下槃盤長者奉水請沃屋盥
盥卒授巾

槃承盥水者沃盥注水而盥也授進也巾拭手巾也

問所欲而敬進之柔色以溫去之父母舅姑
必嘗之而後退

所欲意所欲食者也溫承藉也
以和柔之顏色承藉尊者之意

男女未冠貫笄者雞初鳴咸盥漱櫛縱拂髦
總角衿纓皆佩容臭味爽而朝潮問何食飲
矣若已食則退若未食則佐長者視具

未冠未笄男女之幼者總角束髮如角也
臭香物也容盛臭者蓋囊類也味爽謂欲
明未明之時朝猶見也佐助也視具省視饌具也

○凡内外雞初鳴咸盥漱衣服歛枕簟徒點
灑灑掃去室堂及庭布席各從其事切

内外、婢僕之輩、飲、收也。枕、簟、謂尊者之枕、
簟、布、鋪、設也。席、尊者之坐席也。各從、其事、
女、服、事于内、男、服、事于外也。男女及内外、
婢僕皆為子為婦者率之而事父母舅姑、
也。

此、一、章、言、子、婦、晨、省、父母、舅、姑、之、道、

○父母舅姑將坐奉席請何鄉向將衽長
者奉捧席請何趾止少者執牀與坐御者舉几
歛席與簟縣平、舉衾篋法枕歛簟而禍獨之

此、下、二、章、皆、内、則、之、文、也。衽、衽、將、設、臥、席、
也。趾、足、也。床、坐、床、也。御、者、侍、者、也。衾、被、也。
篋、竹、器、禍、以、布、為、之、何、鄉、面、向、何、方、也。何、
趾、足、向、何、方、也。臥、而、起、則、執、牀、以、與、之、坐、
舉、几、以、與、之、憑、歛、收、卷、也。席、與、簟、收、而、卷、
之、衾、束、而、縣、之、枕、則、貯、以、篋、簟、既、歛、而、又、
以、禍、韜、之、者、臥、則、簟、在、
席、上、近、身、恐、塵、汚、也。

父母舅姑之衣衾簟席枕几不傳杖屨祇支
敬之勿敢近敦對牟謀卮支匱移非餽俊莫支
敢用與恒飲食非餽莫之敢飲食

傳、移、也。衣、衾、簟、席、枕、几、每、日、置、之、有、常、處、
不、得、輒、移、置、他、所、易、於、求、取、且、恐、人、誤、用、

也近者謂臨通之教年皆盛黍稷之器厄酒器匪盛木漿之器食餘日餽與猶及也恒常也尊者所用之器非食其餘不敢用其常飲食之物悲餘不敢輒飲食也此一章言事父母舅姑坐臥及所用器物飲食之道

○在父母舅姑之所有命之應唯敬對進

退周旋慎齊齊側皆切

應唯應之速也敬對敬以對也進退周旋慎齊言一進一退之時周回旋轉之際必謹慎齊

升降出入揖遊不敢噦噫噓咳吐臥

欠伸跛倚睇視不敢唾涕切

升降以堂階言出入以門戶言詳緩而行謂之遊揖遊謂拱揖而緩行也噦嘔逆聲噫食飽聲噓噴噓咳嗽氣乏則欠體疲則伸偏任一足為跛依物為倚睇視邪視也涕鼻液也噦噫噓咳則聲不恭欠伸跛倚睇視則貌不恭唾涕則聲貌俱慢肆故不敢也

寒不敢襲習癢不敢搔騷不有敬事不敢袒現不涉不擻貴褻屑衣衾不見現裏聲

但上聲昔聲亦為不恭也襲謂重衣敬事禮敬之事如習射之類袒褻露臂也涉渡水也擻寒率

也。搗裳也。褻猶近也。近身之衣。衾其裏。可穢。故不見也。

父母唾洩不見現冠帶垢苟和灰請漱搜衣

裳垢和灰請澣緩衣裳綻裂紉尼箴針請

補綴贅

不見謂拭去之。垢塵澣也。和灰。如今人用灰湯也。澣澣皆洗也。上服日衣。下服日裳。以線貫。箴日紉。

少事長賤事貴共師時

共皆也。師循也。時是也。謂皆循是理而行。之也。少即前男女未冠笄者。賤即前內外

也。僕婢

此一章言子婦事父母舅姑當自謹而。又於父母舅姑之唾涕衣裳無不致其謹也。

○曲禮曰凡為人子之禮冬温而夏清昏

定而晨省

温温煖如置密室。以身温被之類。清清凉之也。如扇枕之類。定如奉席請何趾之類。安其寢也。省鷄鳴而起問安否也。

出必告反必面所游必有常所習必有業

恒言不稱老

告啓也反還也面猶見也常定所也遊有定所一如告父母以之東則不敢適西也習有業不敢怠惰無所事事恐爲父母之憂也恒言不稱老時常言語不以老自稱或稱人老或稱物老恐父母聞之而自哀其老也

此一章亦言子事父母之道

○禮記曰孝子之有深愛者必有和氣有和氣者必有愉色有愉色者必有婉容孝子如執玉如奉盈洞洞屬屬然如弗勝又如

將失之嚴威儼恪非所以事親也

愉悅之色見於面婉順之容見於身盈滿也執玉恐墜奉盈恐傾洞洞質懇貌屬屬專一貌勝任也言孝子深愛其親雖極和婉而又如執玉奉盈恐不能任其重且如將失之言謹之至也嚴肅威重儼厲也恪莊而密也此君子守身之常以上臨下之道非所以悅親也

此一章申下氣怡聲柔色以溫之之意

○曲禮曰凡爲人子者居不主奧坐不中席行不中道立不中門

主當也室西南隅
爲一與一尊者所居也

食似饗亭不爲槩蓋祭祀不爲尸

食饗如奉親延客祭祀之類槩量也饌具之多少當順親意不得限量也尸祭祀之尸也呂氏曰尸取主人之子行而已若主人之子是使父事之入子所不安故不爲也

聽於無聲視於無形

雖不聞父母之聲常若聽之雖不見父母之形常若視之此言孝子之心常在父母猶論學而言戒慎不覩恐懼不聞立則參於前在則倚於衡也

不登高不臨深不苟訾不苟笑

苟苟且訾毀也登高臨深恐取危以及憂其親苟訾苟笑恐取辱以及其親

孔子曰父母在不遠遊遊必有方

朱子曰遠遊則去親遠而爲日久定省曠而音問疎不惟已之思親不置亦恐親之念我不念也遊必有方如已告云之東則不敢更適西欲親知已之所在而無憂召已則必至而無失也

曲禮曰父母存不許友以死

死謂患難相死親在而以死許人是忘親矣

此一章言孝子之心無時無事而不在于父母也

○禮記曰父母在不敢有其身不敢私其財示民有上下也

有猶專也即許友以死之類也示猶教也身在上君子立教而言有上下子當統於父母也

父母在饋獻不及車馬示民不敢專也

相遺曰饋奉上也日獻車馬物之重者故不敢以饋獻人若其他小物亦當稟命而行也此即不私其財之意

此一章承上不敢許友以死而推及財物也

○內則曰子婦孝者敬者父母舅姑之命勿

逆勿怠

逆不順怠慢也下文皆勿逆勿怠之事

若飲去聲食依聲之雖不嗜視必嘗而待加之衣

服雖不欲必服而待

嗜欲皆好也待謂待尊者察已不好而去聲之也

加之事人代之已雖不欲姑與之而姑使之

而後復之

姑且也使教也陳氏日尊者任之以事已既為之矣或念其勞又使人代為已雖不以為勞而不欲人代然必順尊者之意且與之若慮其為之不如此已意且教之及其果不能而後已復為之也

此一章言順父母舅姑之命

○子婦無私貨無私畜許大無私器不敢私假不敢私與

此章亦內則畜養之也假借入人也

婦或賜之飲食衣服布帛佩帨稅蒞昌改蘭

則受而獻諸舅姑舅姑受之則喜如新受賜

佩雜佩鐵線之類帨悅巾蒞蘭皆香草新初也喜如新受賜謂喜父母受之如初受人賜之喜也

若反賜之則辭不得命如更受賜藏以待之

反賜謂舅姑不受而復與之也不得命不允其辭也如更受賜如新受舅姑之賜不敢以為已之所獻也待之者待舅姑之空聲之而獻之也

婦若有私親兄弟將與之則必復扶又切請其

故賜而后與之

講其故謂以下與其私親兄弟之由請於舅姑決其不可不也賜父母許之也

此一章由前不致私有其財之義

○曲禮曰父召無諾先生召無諾唯而起

諾緩而唯速也

○士相見禮曰凡與大人言始視面中視抱

卒視面母改衆皆若是

士相見儀禮篇各大人有德位而年長者也始視面觀其顏色可言否也抱袍聲古

字通用衣前襟也卒視面察其納已言否也改視不定下文遊目是也衆謂雖非大人凡相見之長者視之儀皆無異也舊說視抱爲察其意與視面視足等文義不類

若父則遊目母上於面母下於帶

若父若與父言也子於父親故所視差廣以觀安否何如然亦不得上於面下於帶也

若不言立則視足坐則視膝

視足伺其行視膝伺其起

此一章言趨父召與受言及坐立之密

○禮記曰父命呼唯委而不諾手執業則投之食在口則吐之走而不趨

父命呼為父命所呼也唯速於諾走速於趨

親老出不易方復伏不過時親齋劑色容不

盛此孝子之疏節也

易改也 不易方 遊必有方也 復還也 不易過時 如已告云 某日還 則不駁更至 次日也 齋病也 色容不盛 有憂色也 疏節言大畧節且凡事親皆所當知者 非孝之至也

父没而不能讀父之書手澤存焉爾母没而

杯圈區員不能飲焉口澤之氣存焉爾

不能猶不忍也 書書策也 杯圈飲食器也 手澤手汗之所沾也 口澤口液之所漬也 杯圈常澣洗之物 口澤未必存 孝子心在乎親 如聞其氣 故以氣言

此一章承前章言趨父召而遂及親老親病親没之孝也

○內則曰父母有婢子若庶子庶孫甚愛之雖父母没没身敬之不衰

婢子 婢所生者 若及也 没身 終身也 庶子 庶孫 庶母所出者 父母所甚愛者 當終身敬之 無少衰替 非特愛之而已

子有二妾父母愛一人焉子愛一人焉由衣服飲食由執事母敢視父母所愛雖父母沒不衰

由從也視比也謂隨服食與勞力之事皆不敢比於父母所愛也

○子甚宜其妻父母不悅出子不宜其妻父母曰是善事我子行夫婦之禮焉沒身不衰

宜猶善也出出其妻也

此一章因上章言父母青杯圈而又及此數者皆不忍違父母之意也

○曾子曰孝子之養老也樂去聲下同其心

不違其志樂其耳目安其寢處上聲以其飲食

忠養之

曾字孔子弟子名參字子與老謂親也樂悅之也不違順之也方氏曰怡聲以問所以樂其耳目音定所以安其寢晨省所以安其親忠者盡其心也

是故父母之所愛亦愛之父母之所敬亦敬之至於犬馬盡然而况於人乎

父母所愛之犬馬猶愛之况父母所愛之人乎

此一章承上言親沒而孝子不違其所愛者由其平日事親無一事違其所愛故親沒而猶然也

○内則曰舅沒則姑老冢婦所祭祀賓客每事必請於姑介婦請於冢婦

老謂年老而傳冢事於冢婦也冢婦長婦也祭祀賓客事之大者介婦冢婦也

舅姑使冢婦毋忘不友無禮於介婦

鄭氏曰友當作敢言舅姑以事使冢婦冢婦不可怨其不使介婦而使已怠慢於事

且不敢忿怒而無禮於介婦也

舅姑若使介婦毋敢敵耦偶於冢婦不敢並

行不敢並命不敢並坐

敵相抗也耦相並也命出令也並命如冢婦使一人介婦不敢同使之也言舅姑若以事使介婦介婦亦不敢恃此而與冢婦相抗相並非惟不敢抗並亦不敢並行並命並坐也

凡婦不命適私室不敢退婦將有事大小必

請於舅姑

凡婦通冢婦介婦言私室婦之室
婦作舅姑不命之退不敢退也

○適子庶子祇事宗子宗婦雖貴富不敢以
貴富入宗子之家雖衆車徒舍於外以寡
約入不敢以貴富加於父兄宗族

適子謂父及祖之適子是小宗也庶子謂
適子之弟宗子謂大宗子宗婦謂大宗子
之妻祇敬也徒從去人也舍置也寡約減
少也加謂自高而陵駕之也言非惟不敢
以貴富入宗子之家凡父
兄宗族皆不敢以此加之
此一章言冢婦衆婦適子庶子相
愛退讓之事皆為孝子為然也

○曾子曰父母愛之喜而弗忘父母惡之懼
而無怨父母有過諫而不逆

朱子曰諫而不逆謂委曲作道理
以諫不庸突以觸父母之怒也
此一章言孝子順親之心
又以下節諫過也

○內則曰父母有過下氣怡色柔聲以諫諫
若不入起敬起孝說則復諫

下節柔聲和順之意蓋諫易至於犯故
欲和順也入納也起者悚然興起之意
不說同與其得罪於鄉黨州閭寧執
同

父母怒不說而撻之流血不敢疾怨起敬起

孝

萬一二十五古家為鄉五百家為黨二千五百家為州二十五家為閭熟諫純熟慤慤而諫也疾忿也天台陳氏曰諫而父母不說其罪輕不諫而父母得罪於人其罪重二者者之間寧可熟諫

○曲禮曰子之事親也二諫而不聽則號

泣而隨之

將以感動親心
彌漢其能聽

此一章言父母有過當諫而又在孝敬也

○父母有疾冠者不櫛行不翔言不惰

琴瑟不御食肉不至變味飲酒不至變貌笑

不至矧怒不至詈疾止復故

此章亦曲禮櫛梳髮也翔張拱也惰美也謂泛論他事而萃美其言也貌謂色也齒本曰矧怒罵日詈不櫛不暇及也不翔不為容也不惰無意於言也不御不為樂也不多食以變味不多飲以變貌不大笑以見矧不甚怒以至詈皆憂親疾而然也復故復其常也

○君有疾飲藥臣先嘗之親有疾飲藥子先嘗之

先嘗ハ忠有以盡
致謹ラ之意也

醫不三世不服其藥

呂氏曰醫至三世治人多而用藥熟然後服之謹疾之至也方氏曰此亦道其常而已非世傳而自得其妙未及三世固在所取也

此一章ハ因前言親癢色容不盛而備言侍親疾之道

○孔子曰父在觀其志父沒觀其行三年

無改於父之道可謂孝矣

朱子曰父在子不得自專而志則可知知父沒然後其行可見故觀此足以知其人之善惡然又必能三年無改於父之道乃見其孝不然則所行雖善亦不得為孝矣此一章承前數章言父在之子之孝而起下章父沒之子之孝也

○內則曰父母雖沒將為善思貽父母令名

必果將為不善思貽父母羞辱必不果

貽遺留也令善也
果果決為之也

此一章言親沒而為善以顯其親

○祭義曰霜露既降君子履之必有悽愴

之心非其寒之謂也春雨露既濡君子

履之必有怵惕之心如將見之

祭義禮記篇名履踐也悽愴悲傷貌非其寒非以其寒而悽愴言思親也濡沾濕也怵惕驚動貌見之見其親也履霜露而悽愴故祭於秋履雨露而怵惕故祭於春

此一章言君子感時思親

○祭統曰夫祭也者必夫婦親之所以備

外內之官也官備則具備

祭統禮記篇名具奉祭之事也方氏曰夫婦親之若君制祭夫人薦盞君割牲夫人薦酒家之祭亦必夫婦躬蒞其事夫外也婦內也官所以執事也官既備則事皆備矣

○君子之祭也必身親蒞之有故則使人

可也

蒞臨也身親臨之即上文夫婦親之也有故謂疾病或不得已之事已既不得與而祭又不可缺則使他人攝之可也

○祭義曰致齋於內散齋於外齋之日思

其居處思其笑語思其志意思其所樂五教切

思其所嗜視齊三日乃見其所為齊者

齊之為言齊也所以齊不齊而致其齊也
內正寢之中檀弓曰君子非致齊不晝夜
居於內是也致齊居於內寢專精思慮不接
事物也散齊猶接事物但不飲酒不茹葷
故居外寢五其字皆指親樂好
嗜欲也見其所為齊亦謂親也

祭之日入室慊愛然必有見乎其位周還旋

出戶肅然必有聞乎其容聲出戶而聽愾代聞切

然必有聞乎其嘆息之聲

入入室入廟室也慊然彷彿貌見乎其位見
其親在神位也周旋出戶謂薦俎酌獻之
時自戶內周旋而出也肅然敬惕之貌容
聲容儀動作之聲也出戶祭畢而出也愾
然太息聲張子曰齊之
至則祭之日自然如此

是故先王之孝也色不忘乎目聲不絕乎耳

心志嗜欲不忘乎心

色親之容顏也先王
之心無時而忘親也

致愛則存致愬確則著著存不忘乎心夫安

得不敬乎

陳氏曰致愛極其愛親之心也致愬極其敬親之誠也存以上文三不忘而言著以上文見乎其三者而言輔氏曰著存不忘乎心則洋洋乎如在其上如在其左右夫安得

曲禮曰君子雖貧不粥育祭器雖寒不衣

祭服為宮室不斬於丘木去聲

粥賣也 丘墓也

王制曰大夫祭器不假祭器未成不造

器

假借也大夫有田祿祭器當自具故不假於人造為也燕器自奉之器

此一章言孝子謹於祭祀

孔子謂曾子曰身體髮膚受之父母不敢

毀傷孝之始也立身行道揚名於後世以顯

父母孝之終也

此通言天子諸侯卿大夫士庶人之孝膚皮也統言曰身體析言曰髮膚道者當然之理立身行道謂卓然自立而行必由道則已之名播揚於後世而父母之名亦顯矣天子顯揚如舜德為聖人是也

夫扶孝始於事親中於事君終於立身

此言諸侯卿大夫士庶人之孝與上之文相發明也自有不敢毀傷而廣之無非事親之

矣

愛親者不敢惡於人敬親者不敢慢於人
愛敬盡於事親而德教加於百姓刑於四海
此天子之孝也

刑儀法也真氏曰孝者不出乎愛敬而已推愛親之心以愛人而無所疾惡推敬親之心以敬人而無所慢易則躬行於上而德教自被於下天子之人無不皆愛敬其

親矣

在上不驕高而不危制節謹度滿而不溢

然後能保其社稷和其民人此諸侯之孝也

制節以禮節自裁制也謹度謹守法度也高言位滿言富高則易危在上不驕故不危滿則易溢制節謹度故不溢古者建諸侯之國置社稷以守之

非先王之法服不敢服非先王之法言不敢道非先王之德行不敢行然後能保其宗廟此卿大夫之孝也

法、法、度、也、道、言、也、宗、廟、祖、廟、也、卿、大、夫、有、家、家、必、有、廟、故、言、保、宗、廟、

以孝事君則忠以敬事長則順忠順不失以事其上然後能守其祭祀此士之孝也

移、事、親、之、孝、以、事、君、則、忠、矣、移、事、親、之、敬、以、事、長、則、順、矣、上、即、君、長、也、士、有、田、祿、以、奉、祭、祀、故、言、守、祭、祀、

用天之道因地之利謹身節用以養父母此庶人之孝也

朱、子、曰、日、用、天、之、道、因、地、之、利、謂、依、時、節、耕、種、田、土、謹、身、謂、不、作、非、為、不、犯、刑、憲、節、用、

謂、儉、省、用、度、

故自天子至於庶人孝無終始而患不及者未之有也

不、敢、毀、傷、孝、之、始、行、道、顯、揚、孝、之、終、不、能、知、此、則、必、作、虧、體、辱、親、之、事、天、子、諸、侯、卿、大、夫、甚、則、失、其、天、下、國、家、不、甚、則、亦、遭、危、亂、而、士、庶、人、必、有、災、禍、及、其、身、矣、此、一、章、總、言、天、子、至、於、庶、人、之、孝、申、下、篇、之、意、下、三、章、皆、因、孝、無、終、始、而、推、言、之、

○孔子曰父母生之續莫大焉君親臨之

厚莫重焉是故不愛其親而愛他人者謂之悖佩德不敬其親而敬他人者謂之悖禮

悖逆也德之主於愛而莫先於愛親禮之主於敬而莫先於敬親反是則為悖也真氏曰父母生我者也我則嗣續乎父母者天性之恩孰大焉君之臨臣父之臨子所以治而教之也其厚於我孰重焉

○孝子之事親居則致其敬養則致其樂病則致其憂喪則致其哀祭則致其嚴五者備矣然後能事親

致極也樂謂愉色婉容以悅其親也人子事親之心自始至終無一毫之不盡可謂孝矣
事親者居上不驕為下不亂在醜不爭居上而驕則以為下而亂則刑在醜而爭則兵此三者不除雖日用三牲之養猶為不孝也
驕矜肆亂悖逆在醜與同類相處也爭爭聞止滅止刑刑裁也兵兵刃相加也除去也三牲牛羊豕也三者不除裁將及親口體之奉雖豐親心不安豈得為孝哉此一章言子之當孝又推廣所以為孝之道如此
○孟子曰世俗所謂不孝者五惰其四支不

顧父母之養去聲一不孝也博奕亦好好去聲飲下同

酒不顧父母之養二不孝也好貨財私妻子

不顧父母之養三不孝也從縱耳目之欲以

為父母戮六四不孝也好勇鬪狼下以危

父母五不孝也

四支手足也顧猶念也博局戲奕圍棊私備也從恣也欲謂耳欲聲目欲色也戮羞辱也狼乖戾也新安陳氏曰五不孝之序從輕說至重此一章言不孝皆由於已而非由人致也

曾子曰身也者父母之遺體也行父母之

遺體敢不敬乎居處不莊非孝也事君不忠

非孝也蒞利官不敬非孝也朋友不信非孝

也戰陳薄無勇非孝也五者不遂裁災及其

親敢不敬乎

行猶奉也蒞臨也交兵日戰制行伍日陳遂成也居處莊事君忠蒞官敬朋友信戰陳勇皆敬身使不陷於有罪而禍及親也此一章言孝非有甚高難行之事其要則在敬之一言而已

孔子曰五刑之屬三千而罪莫大於不孝

五刑ハ墨劓又劓肺官大辟關也墨刺面劓割鼻刑則足宮男子去勢婦人幽閉大辟死刑按書呂刑墨屬千劓屬千刑屬千劓屬五百官屬三百大辟之屬二百凡三千條張氏亦以不孝為十惡之首可見罪之大也此ノ一章總結一篇之意所以警人之不孝至為深切事親者當深玩而屢省也

右明父子之親

禮記曰將適公所宿齋戒居外寢沐浴

史進象笏書思對命既服習容觀王聲乃

出

適往也公所君所也宿齋期也史掌文一史者象笏以象牙為笏也書思對命謂君有命思其所當對者而書於笏也既服者朝服畢也容觀容貌儀觀也王聲佩王之聲習之使中聲也

此ノ一章言見君之禮

曲禮曰凡為君使者已受命君言不

宿於家

君言君命也受命即行也

君言至則主人出拜君言之辱使去者歸則必拜送於門外

此君使於已也出出門也辱者屈辱君命之臨也

若使人於君所則必朝服而命之使者反則必下堂而受命

反還也

此一章言為君使及君使於已已使於君之禮

論語曰君召使擯色勃如也足躩如也

也

朱子曰日擯主國之君所使出接賓者勃變色貌躩盤辟貌皆敬君命故也

揖所與立左右手衣前後瞻赤占如也

朱子曰所與立謂同為擯者也揖左右人則左其手揖右人則右其手瞻整貌

趨進翼如也

朱子曰疾趨而進張拱端好如鳥舒翼

賓退必復命曰賓不顧矣

朱子曰舒君敬也

此ノ一章言爲君損相之禮

入公門鞠躬如也如不容

朱子ノ曰鞠躬ハ曲身也公門高大而若不容敬之至也

立不中門行不履闕

朱子ノ曰中門中於門也闕門限也謝氏曰立中門則當行履闕則不履

過位色勃如也足躩如也其言似不足者

朱子ノ曰位君之虛位君雖不在過之必敬不敢以虛位而慢之也言似不足不敢肆也

攝齊升堂鞠躬如也屏氣似不息者

朱子ノ曰攝攝也齊衣下縫奉也禮將升堂兩手摠衣使去地尺恐躡躡之而傾跌失容也屏藏也息鼻息出入者也逆至尊氣容肅也

出降一等遲顏色怡怡如也沒階趨翼如也

復其位蹶如也

朱子ノ曰等階之級也遲放也漸遠所尊舒氣解顏怡怡和悅也沒階下盡階也趨走就位也蹶蹶敬之餘也貌復位蹶蹶敬之餘也

此ノ一章申首章見君之禮二一章皆孔子事也

○禮記曰君賜車馬乘以拜賜衣服服以

拜賜

必乘服以拜者不
敢虛君之賜也

君未有命弗敢即乘服也

既乘服拜賜若君未有命使之恒乘服則
亦不敢即乘服敬君賜而不取輕用也

○曲禮曰賜果於君前其有核者懷其核

切得

果實日核懷之不
敢棄於君前也

○御食於君君賜餘器之溉者不寫其餘

皆寫

御食侍食也餘食之餘者溉洗滌也陶器
木器可以洗滌則就本器食之若桂藉也
竹所織之器難於洗滌則傾寫於
別器而食之恐口澤之沾漬也

論語曰君賜食必正席先嘗之君賜腥必熟

而薦之君賜生必畜之

孔子事也朱子日食恐或餒後餘故不以
薦正席先嘗如對君也言先嘗則餘當以
頌賜矣腥生肉熟而薦之祖考君賜
也畜之者仁君之惠無故不敢殺也

此ノ一章言下受
君賜之禮

○侍食於君君祭先飯反

祭祭先代始為飲食之人朱子曰侍食者
君祭則已不祭而先飯若為祭者嘗食然
不致齒客禮也

此ノ一章言侍
君食之禮

○疾君視之東首去加朝服拖侍可紳切

朱子曰東首以受生氣也病卧不能著衣
束帶又不可以褻服見君故加朝服於身
又引大帶於上

此ノ一章言君
視疾之禮

○君命召不俟駕行矣

朱子曰急趨君命
行出而駕車隨之

此ノ一章言趨
君召之禮

○吉月必朝服而朝

朱子曰吉月月朝也孔
子在魯致事時如此

此ノ一章言致事朝君之禮
以上四章亦皆孔子事

○孔子曰君子事君進思盡忠退思補過將

順其美匡救其惡故上下能相親

真氏曰將猶承也匡正也進見其君則思盡已之忠退適私室則思補君之過無一時一念不在君也有善而承順之使之益進於善有惡而正救之使之潛消其惡此愛君之至也臣以忠愛而親之其君君亦諒其忠愛而親之

君使臣以禮臣事君以忠

此所以上下相親也朱子曰二者皆理之當然各欲自盡而已

大臣以道事君不可則止

朱子曰以道事君者不從君之欲不可則止者必行己之志

子路問事君子曰勿欺也而犯之

子路孔子弟子姓仲名由字子路朱子曰犯謂犯顏諫爭

此一章言事君當以忠

鄙夫可與事君也與哉

朱子曰鄙夫庸人惡陋劣之稱

其未得之也患得之既得之患失之

患得之患不患失之患不患得之位也

苟患失之無所不至矣

朱子ノ曰小則吮組一究一癰一疥一善一指一痔一又
大則絺艾一與一者一皆一生一於一患一失一而已

此ノ一章言ニ小人
不忠シ之端戒

○孟子曰責難於君謂之恭陳善閉邪謂之
敬吾君不能謂之賊

范氏曰人臣以難事責於君使共君為堯
舜之君者尊君之大也開陳善道以禁閉
君之邪心唯忠共君或降於有過之地者
敬君之至也謂其君不能行善道而不以
告者賊害其
君之甚也

○有官守者不得其職則去有言責者不得

其言則去

朱子ノ曰官守ハ以官為守
者言責ハ以言為責者

此ノ一章申進思
盡忠ノ一章之意

○王蠋曰忠臣不事二君烈女不更二夫

蠋齊畫邑人燕將樂毅破齊圍蠋
賢使請蠋蠋以此言拒之自經死

此ノ一章言忠臣事君至死不貳以結一
篇之義 愚謂禮見於貌忠出於心貌或
可偽為而忠則非有愛君之實心者不
能也有其貌而無其心者固不足言若
雖能忠而不謹於禮亦失之野而非人
臣之盛德矣故此章論臣以禮與忠言

右明君臣之義

曲禮曰男女非有行媒不相知名非受幣不交不親

行媒媒氏之往來也名男女之名也幣帛也

故日月以告君齊戒以告鬼神為酒食以召鄉黨僚友以厚其別也

日月取婦之期也鬼神先祖也僚同官者友相交者厚其別者重其有別之理也

取妻下妻不取同姓故買妾不知其姓則卜之

取同姓則同族無別而近禽獸卜吉則非同姓矣

○士昏禮曰父醮子命之日往迎爾

相承我宗事勗帥以敬先妣之嗣若

則有常子曰諾唯恐弗堪不敢忘命

士昏禮儀禮篇名醮酌酒飲之也相耶也妻所以助夫故謂之相宗事宗廟之事也勗勉也率偁也嗣繼也謂勉而偁率其妻以敬繼先妣祭祀之事也

言先妣亦尊其先之意且以慰所承之遠且重而姑在其中矣若爾也有常始終以敬也諾應辭堪能也

父送女命之日戒之敬之夙夜無違命

夙早也違背逆也命謂舅姑之命

母施衿結悅日勉之敬之夙夜無違官

事

施衿加以小帶也帨佩巾結帨即詩所謂親結其綱也官事閭切本內之事也

庶母及門內施鞶申之以父母之命命之日

敬恭聽宗爾父母之言夙夜無愆視諸衿鞶

庶母父妾鞶帶即女鞶絲之鞶也申重也敬恭聽戒其敬恭以聽父母之言也宗遵行也愆過也不違命不違官事則無過為視衿鞶者欲其常視衿與鞶而思父母之言不怠也真氏曰父之黜子日勉師以敬親之送女日戒之敬之夫婦之道皆在敬也

此一章言夫婦謹於始婚

禮記曰夫昏禮萬世之始也取於異

姓所以附遠厚別也幣必誠辭無不腆

他典切

告之以直信信事人也信婦德也一與之齊終身不改故夫死不嫁

有夫婦然後有父子父子所以傳世故曰萬世之始附依也人莫疏於異姓必取異姓欲依此而遠之不欲褻也厚別篤厚其夫婦之別也腆厚也告猶示也信實也幣以將意幣誠而無虛飾辭以道情辭厚而無繁文乃示為婦者以正直實心也婦人專人者也事人之道婦人之德皆在於信故以是示之齊謂伉儷也不改不改而他適也方氏曰信而無偽則直在其中矣

男子親迎去聲男先去聲於女剛柔之義也天

先乎地君先乎臣其義一也

先倡導也男子親迎而先於女者剛先於柔之義也乾始而坤終君倡而臣和同之道也

執摯至以相見敬章別也男女有別然後父子親父子親然後義生義生然後禮作禮作然後萬物安無別無義禽獸之道也

昏禮摯用鴈章明也執鴈以相見敬其事以明別也男女無別則淫褻之事多而父子之恩薄故男女有別然後父子親父子親則父子各得其分之宜故曰義生

義既生則相接有禮故曰禮作如是則一家之大小長幼貴賤各安其所而無乖戾之患故曰萬物安若諸侯天子則一國天下之萬物皆安矣哀公問政孔子曰夫婦別父子親君臣嚴三者正則庶物浸之矣亦此意朱子曰漢武帝溺於聲色游燕後宮父子不親遂致戾太子之變此亦夫婦無別而父子不親之一證此一章言昏禮之重在於有別而又言其所以當別也

○取婦之家三日不舉樂思嗣親也

此章亦禮記取妻則當夙夜思繼父母傳家事之重故不舉樂以為樂也

○昏禮不賀之序也

序猶代也子代父婦代姑可感傷故不賀此一章申言婚禮萬世始之意

○內則曰禮始於謹夫婦為宮室辨內外男子

居外女子居內深宮固門閤寺守之男

不入女不出

禮行於天下而其本在閨門故始於謹夫婦為宮室以下皆謹夫婦之事閤守門者寺守宮者男女泛言一家之男女而夫婦為之首

男女不同施同加架不敢縣懸於夫之輝

施同不敢藏於夫之篋似笥似不敢共福通

浴ヲ

橫者、曰施、枷與架同植者、曰揮、皆挂衣者也。篋、筥、皆竹器貯衣者。浴室、曰漏。

夫不在、斂枕、篋、篋、篋、篋、席、禡、器而藏之、少事長。

賤事貴、咸如之。

斂、収也。収、枕於篋、篋、篋、篋、於禡也。器、器重而藏之也。凡此不特為妻事夫之禮、凡少之事長、賤之事貴、皆當然也。少、幼者長、父兄也。賤、奴僕貴、家長也。

雖婢妾衣服飲食必後長者。

長者、謂婢妾中之長者、婢妾雖賤亦必有長幼之倫焉。

妻不在、妾御莫敢當夕。

接於寢、曰御。古者妻妾之御各有夕、當夕者當妻之夕也。

○男、空言、內女不言、外非祭非喪不相授器、其

相授則女受以篋、其無篋則皆坐奠之、

而後取之。

內、謂女事外、謂男事篋、篋、類奠、置也。男女授受不親、惟喪乃急遽用物之時、祭則嚴肅、行禮之際、或相授器、不得已也。非此二者、則不得親相授器。若有相授、則女必執篋、使授者置之。篋中其或無篋、則男女皆坐授者置諸地、而受者取之、不以手相授。

也

外内不共井不共湑浴不通寢席不通乞假
男女不通衣裳

乞、求也。假、借也。不、通也。假、不、相、往、來、求、取、也。

男子入内不嘯不指夜行以燭無燭則止
子出門必擁蔽其面夜行以燭無燭則止

嘯、聲也。出、聲、恐、驚、人、也。指、以、手、指、畫、恐、疑、人、也。以、用、也。擁、猶、障、也。

道路男子由右女子由左

道路之法男子行右女子行左示不相狎地道尊右故男右而女左也

此一章備言別之條件

○孔子曰婦人伏於人也是故無專制之義有三從之道在家從父適人從夫夫死從子無所敢自遂也教令不出閨門事在饋食之問而已矣

伏、屈、伏、也。專、制、自、遂、即、下、文、所、謂、擅、為、獨、成、也。饋、食、供、饋、酒、食、也。

是故女及日乎閨門之內不百里而奔喪

事無擅為行去聲無獨成去聲參知而後動可驗而

後言晝不遊庭夜行以火所以正婦德也

及日猶俗言逐日也百里奔喪必越宿而後返婦人不可宿於外也參知參考而知其實也可驗有證據而非妄也遊庭出於中庭也凡此皆所以正婦德也

此一章言婦女之德

○女有五不取娶下逆家子不取亂家子不取

世有刑人不取世有惡疾不取喪父長子不

取

此章亦孔子之言逆如不忠不孝之類亂倫也世有刑人輕犯法之家也長子不取也或疑世有刑人不取朱子曰所謂不取者是世世為惡不能改者非指一世而言如喪父長子不取却可疑若然則無父之女不復嫁此不可曉愚謂無父之長女鄭氏以為無所受命蓋君子謹於禮故不可取耳非謂女終不得嫁而人皆不得取也若逆亂世刑惡疾家之女豈皆終不嫁哉亦自有賤夫野氓取之而君子不取耳如曰君子遠庖廚非庖厨人皆不得為之而遂如佛氏之不殺也

婦有七去上聲不順父母去無子去淫去妬

去有惡疾去多言去竊盜去下

不順父母不孝也。淫亂也。妬嫉妬也。
有惡疾則不可與奉祭祀故去之。

有三不去有所取無所歸不去與更平三
年喪不去前貧賤後富貴不去

天合陳氏曰取有父兄而歸無父兄去之
不仁曾喪舅姑曾共貧賤去之不義

凡此聖人所以順男女之際重婚姻之始也

際謂交際之道重始謂正其始也
此一章推廣首節之意

○曲禮曰寡婦之子非有見焉弗與為友

見謂才德著見不見則不友避嫌也
此一章亦言別而意愈密矣

右明夫婦之別

孟子曰孩提之童無不知愛其親也及其長也無不知敬其兄也

朱子曰孩提二一三歲之間知孩笑可提抱者也

○徐行後長者謂之弟疾行先長者謂之不弟

不弟

徐緩也後長者者在長者之後也疾速也先長者者在長者之先聲也善事兄長為弟

此一章言事長之弟根於天性而非難

○曲禮曰見父之執不謂之進不敢進不謂之

退不敢退不問不敢對

執謂執志同者即記所謂執友也謂猶命也敬之同於父

此一章言見父執友之禮

○年長以倍則父事之十年以長則兄事之五

年以長則肩隨之

此下十章皆曲禮倍加一倍也父事之兄事之即後章所謂父之齒隨行兄之齒隨行也肩隨之並行而稍退也

此一章言是言敬長

○謀於長者必操几杖以從之長者問不辭讓

而對非禮也

操執也從就也几所以憑杖所以扶謀事於長者必執以就之非謂長者所無也以是為敬耳辨讓而對如曾子曰參不敏何足以知之公西華曰非且能之願學焉是也

此一章言謀事於長者之禮

○從去聲於先生不越路而與人言遭先生於道言則趨而退

從、隨行也。越、踰也。遭、遇也。趨、急走也。

從去聲長者而上丘陵則必鄉向長者所視

土、高曰丘。大阜曰陵。向、長者所視。恐其因所見而問則可。即所見以對也。

此、一章言路逢先生及從長者遊之禮。

○長者與之提携則兩手奉長者之手負劍

辟同呼詔之則掩口而對

提携、提手而行也。兩手奉、長者之手不敢以一手與長者相抗也。負劍、長者為幼者繫劍於背也。古人負劍於背而劍首高於人頂。辟、偏也。呼、口旁也。辟呼、恐口鼻之氣觸長者也。詔、猶語也。掩口、謂以手障口。不使氣觸長者也。言長者與幼者提携、則幼者以兩手奉長者之手。若與幼者負劍、則偏其口旁、不使氣觸長者。若詔之、則掩口而對也。

此、一章言與長者提携及負劍詔之之禮。

○凡為長者糞之禮必加帚於箕上以袂拘而退其塵不及長者以箕自鄉而扱之

糞掃除塵穢也袂袖也拘障也退却行也
扱歛取也初則置帚於箕上以兩手舉箕
而往掃地之時則右手運帚左手以袖障
帚卻步而行不使塵及長者終則以箕自
向歛取其糞不以箕向長者一說扱
讀爲挿謂箕扱挿於糞中以掃也

此一章言爲長
者灑掃之禮上

○將即席容無怍昨兩手摳苦衣去齊次尺

衣毋撥半足無蹶厥先生書策琴瑟在前

坐而遷之戒勿越

即就也作愧赧不安貌去齊尺兩手摳衣
使衣下縫去地尺也撥輕揚貌衣既摳易

至揚起故又欲毋撥也蹶行遽而足礙於
地也遷移也越謂誇之而過此將即席之
事

坐必安執爾顏長者不及毋僂音慙又言正

爾容聽必恭毋勦初交說毋雷同必則古昔

稱先王

安不搖動也爾指少者執顏正顏色也不
及不言及也僂僂互不齊謂參錯長者而
言也容通一身而言聽聽長者之言也勦
說學覽取人之言也雷同附和人之言也
法則古昔稱述先王則言有據而非
非勦說雷同者矣此既即席之事

○侍坐於先生先生問焉終則對請業則起請益則起

問終而後對欲盡聞所問之旨且不敢參錯先立之言也請業求當習之事請益者再問未盡之蘊起所以致敬

○尊客之前不叱赤狗讓食不唾

叱狗駭尊客之聽吐唾致尊客之嫌

○侍坐於君子君子欠伸撰杖屨視日蚤

早莫暮侍坐者請出矣

氣乏則欠體疲則伸撰猶持也四者皆厭倦之意故請退

○侍坐於君子君子問更平端則起而對

問更端更易事端而問也

○侍坐於君子若有告者曰少聲間聲願有復

也則左右屏丙而待

復白也間孟子連得間之間言欲得少間隙以白事也屏退也居左則屏於左居右則屏於右屏而且待者屏以遠人之私語待以俟君子之召已

此一章言侍坐於君子之禮

○侍飲於長室滿進則起拜受於尊所長者辭

少者反席而飲長者舉未醕醕少者不敢飲

尊酒尊也反還也舉舉爵以飲也盡爵曰醕此言少者侍長者而飲長者親酌酒進於少者則少者起身降席拜受於酒尊之所若長者辭其起則少者執爵還其席待長者飲盡爵然後飲也

此ノ一章言侍長者飲之禮

○長者賜少者賤者不敢辭

不敢逆尊長之意也

此ノ一章言受長者賜之禮

○御同於長者雖貳不辭偶坐不辭

古者身之所臨皆曰御此所謂御以飲食言也貳益殺膳也偶坐配長者而坐也侍食不辭饌偶坐不辭席皆以其不為己設非己之所敢辭也

此ノ一章言侍長者食之禮

○侍於君子不顧望而對非禮也

顧望瞻視同坐之人恐有欲對者也

此ノ一章言與衆人侍君子之禮

○少儀曰尊長於已踰等不敢問其年燕見現

不將命遇於道見則面不請所之

少儀禮記篇名踰等祖與父之行輩也一不敢問年不敢論其齒也不將命不敢使人傳命當若弟子之見父兄也相遇於道路尊長見已則面見之不見則隱避不敢煩動之也不請所之不下問其所往煩中長者之答也

侍坐弗使不執琴瑟不畫地手無容不翬色

也寢則坐而將命如

翬扇也侍坐於尊長不使之鼓琴瑟則不得擅執而鼓之無故而畫地弄手以為容

侍射則約矢侍投則擁矢勝則洗而以請

揮扇以取涼皆不敬也若當尊長寢卧而傳命則坐而後言不敢直立以臨之也射禮二人為耦各四矢更迭取之若甲幼侍尊長射則一時并取四矢故曰約矢投壺賓主亦各四矢矢皆委於地一一取而投之甲幼則將矢悉抱之故曰擁矢皆謙退不敢與尊長為敵也已勝則不敢使人酌以罰尊長自洗爵而請於尊長若尊長勝則亦不敢待人酌以飲已亦自洗爵而請自飲故曰洗而以請

此一章言事尊長之禮

○玉制曰父之齒隨行兄之齒鴈行朋友不相

父之齒年與父等者兄之齒年與兄等者朋友年相若者隨行隨其後也鴈行行如鴈列也踰越也

不相踰並行也
此一章申第
三章之義

○輕任平聲并去聲重任分韻班白者不提挈

此章亦王制任以肩提挈以手頰白老人頭半白黑也并謂少者獨任之分謂少者與老者分任之若物又輕則少者代之而老者不提挈也

君子者其老不徒行庶人者老不徒食

君子謂大夫士也六七十曰耆七十曰老徒空也行則有車食則有肉也

此一章言
優老之禮

○論語曰鄉人飲酒杖者出斯出矣

朱子曰杖者老人也六十杖於鄉未出不敢先既出不敢後

此一章言鄉飲
待長者之禮

右明長幼之序

曾子曰君子以文會友以友輔仁

朱子曰講學以會友則道益明取善以輔仁則德日進

此一章言資於友之重

○孔子曰朋友切切悃悃 兄弟怡怡

胡氏曰切切懇到也悃悃懇詳勉也怡怡和悅也

○孟子曰責善朋友之道也

責善相責以善也

○子貢問友孔子曰忠告而善道之不可則

止毋自辱焉

子貢孔子弟字姓端木名賜朱子曰友所以輔仁故盡其心以止之善其說以道之

然以義合者也故不可則止若以數朔而見疏則自辱矣

此一章言朋友當以善相勸

○孔子曰居是邦也事其大夫之賢者友其士之仁者

賢以事言仁以德言

○益者三友損者三友友直友諒友多聞益矣

友便辟 友善柔 友便佞 損矣

諒信實也善猶上也朱子曰友直則聞其過友諒則進於誠友多聞則進於明便習

熟也便辟謂習於威儀而不直善柔謂工於媚說而不諫便佞謂習於口語而無聞見之實三者損益正相反也

此一章言

當擇友

○聖子曰不挾長不挾貴不挾兄弟而友友也

者友其德也不可以有挾也

朱子曰挾者無有而恃之之稱新安陳氏曰有挾則取友之意不誠

此一章言取

友當以誠

○曲禮曰君子不盡人之歡不竭人之忠以全

交也

竭亦盡也歡謂好於我忠謂盡心於我不過望於人則人易從交可全也

此一章言

責人薄

○凡與客入者每門讓於客客至寢門主人請

入為席然後出迎客客固辭主人肅客而入

主人入門而右客入門而左

此章亦曲禮凡者通貴賤言每門通大門寢門言讓客欲客先入也寢門內門也為猶布也固辭再辭也肅揖也客辭不先入故主揖客而先入以導之凡門南向入則

東_ヲ爲_レ右_ニ而
西_ヲ爲_レ左_ニ

主人就東階客就西階客若降等則就主人
之階主人固辭然後客復就西階主人與客
讓登主人先登客從之拾極暉級聚足連步
以上上聲上於東階則先右足上於西階則
先左足下同

降等_ヲ單行_ニ甲_ニ於_レ主人_ニ也先登所以導客拾
更也如拾發拾踊之拾主人與客更迭而
登也聚足連步後足每與先足聚於級使
步相接連不遲緩也使_レ右_ニ左_ニ以_レ相向_ニ爲_レ

也敬

○本至相見雖貴賤不敵主人敬客則先拜
客客敬主人則先拜主人

貴謂大夫賤謂士朋
友之交在先施而已

○主人不問客不先舉

客自外至主人當先致
問客不當先舉言也

此一章言朋
友相敬之禮

右明朋友之交

孔子曰君子之事親孝故忠可移於君事兄
弟故順可移於長居家理故治可移於官是
故行成於內而名立於後世矣

孝、父子也。忠、君臣也。弟、兄弟也。長、朋友也。
居家理、父子兄弟夫婦也。故通論五倫以
此爲

此ノ一章言五倫
之相通而有本

○季有爭去聲臣七人雖無道不失其天下
諸侯有爭臣五人雖無道不失其國大夫有

爭臣二人雖無道不失其家士有爭友則身
不離去聲於令名父有爭子則身不陷於不義

樂諫也父有爭
子通上下言

故當不義則子不可以弗爭於父臣不可以
弗爭於君

此ノ一章言君臣父子
朋友有相救正之益

○禮記曰事親有隱而無犯左右就養去聲無方
服勤至死致喪三年

犯、犯、顔、以、諫、也、有、過、而、犯、則、傷、恩、故、無、犯、
左、右、即、方、也、或、左、或、右、言、隨、所、在、而、奉、養、
之、無、一、定、之、方、事、事、皆、當、理、會、也、服、勤、
服、行、勤、勞、之、事、也、致、喪、極、其、哀、毀、也

事君有犯而無隱左右就養有方服勤至死

方喪三年

君有過而隱則為容悅故有犯而無隱左
右就養有方言當各盡職守也方喪比方
於親喪也

事師無犯無隱左右就養無方服勤至死心

喪三年

諫、必、不、見、拒、不、必、犯、也、過、則、當、疑、問、不、必、
隱、也、心、喪、者、身、無、衰、麻、之、服、而、心、有、哀、戚、
之、情、也

此、下、章、承、上、章、而、言、雖、相、
救、正、而、其、道、又、各、不、同、也

○樂共子曰民生於三事之如一父生之師

教之君食之非父不生非食不長非教

不知生之族也故一事之唯其所在則致死

焉

樂共子、晉、太、夫、名、成、食、養、也、族、類、也、君、父、
師、皆、人、所、賴、以、生、者、故、曰、民、生、於、三、生、之、
焉

族言父生君長師教皆一類也一事之類也
之如也一也所在致死謂事君為君在父為
父在師為師

報生以死報賜以力人之道也

報生以死謂君父師也報賜以力言他人
有賜於我者亦當以力報之而況於生我
者也

此一章亦承上章而言
君親師報之之道一也

○晏子曰君令臣共恭父慈子孝兄愛弟敬夫
和妻柔姑慈婦聽禮也

晏子齊大夫名嬰聽猶從
也十者皆禮之當然也

君令而不違臣共而不貳父慈而教子孝而
箴兄愛而友弟敬而順夫和而義妻柔而正
姑慈而從婦聽而婉禮之善物也

箴諫也從事與婦謀不自專也婉順也物
猶事也真氏曰君以出令為職要必不違
於理然後人心服而令行臣之事君以恭
為本然必忠誠不貳然後可貴父慈而不
能教則敗其子子孝而不箴規則陷父於
不義兄能愛弟矣必有切磋之益如朋友
之相資弟能敬兄矣必有和順之美使情
意之相親夫之於妻雖貴和樂必以義而

師其妻妻之於夫雖貴柔順必以正而事其夫君臣以下皆以二德相濟姑之於婦一於慈而從婦之於姑一於聽而婉者蓋姑婦相與專主於和柔也此十者於禮為至善之事也

此一章言五倫必如此而後為盡善

○曾子曰親戚不說不敢外交近者不親不敢求遠小者不審不敢言大

親戚謂父母外謂宗黨近謂兄弟遠謂朋友小謂家大謂國與天下此言家之孝弟為國與天下之本也

故人之生也百歲之中有疾病焉有老幼焉故君子思其不可復者而先施焉親戚既沒雖欲孝誰為孝年既耆艾雖欲悌誰為悌故孝有不及悌有不時其斯之謂歟

六十曰耆五十曰艾皆老者之稱也人生以百年為期然其間有疾病老幼之變不能常也故君子思其養之不可復追者而及時先行之親沒則養不逮已老則兄不存欲行孝悌不可得已孝有不及悌有不及悌蓋古語曾子曰木欲靜而風不止子欲養而親不待此孝有不及也李勣曰幼年老勣亦老雖欲數為姊煮粥得乎此悌有

不_レ時_ラ

此一章言五倫之施有本而有序也

○官怠於_レ官成病加於_レ少愈禍生於_レ懈惰孝衰於_レ妻子察此四者慎終如始詩云靡不有初鮮克有終

此章亦曾子之言官成官已遂也少愈病稍減也懈惰不謹也詩大雅蕩之篇靡非鮮少克能也有始無終人之常情能察能慎斯免矣又引詩以明之

此一章言五倫之道當勉而不已也

○荀子曰人有_レ三不祥幼而不肯事長賤而不肯事貴不肖而不肯事賢是人之_レ三不祥也

荀子名况戰國時人祥吉也三者皆凶德有_レ於是災及其身矣此一章言五倫之道有_レ虧者必有_レ災及其身所以警人者至_レ深切矣

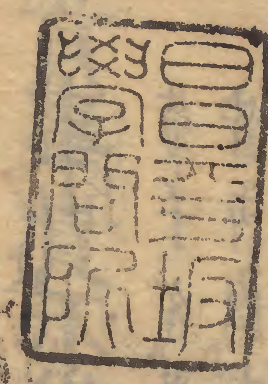
○無用_レ辨不急之察棄而不治若夫君臣之義父子之親夫婦之別則日切磋而不舍也

此章亦荀子之言治_レ理也舍亦棄也切以刀鋸磋以_レ鑿錫皆治_レ骨角之事謂_レ當朝夕講習已_レ精而益求其精也言_レ君臣父子夫婦則長幼朋友在其中矣

此ノ一章言五倫當講究精密不使有毫
毫之差別則行之自順而無所勉強滯礙
所以通結
一篇之意

右通論

小學章句卷之二終



文政庚寅

