

證治準繩

十七

貳函

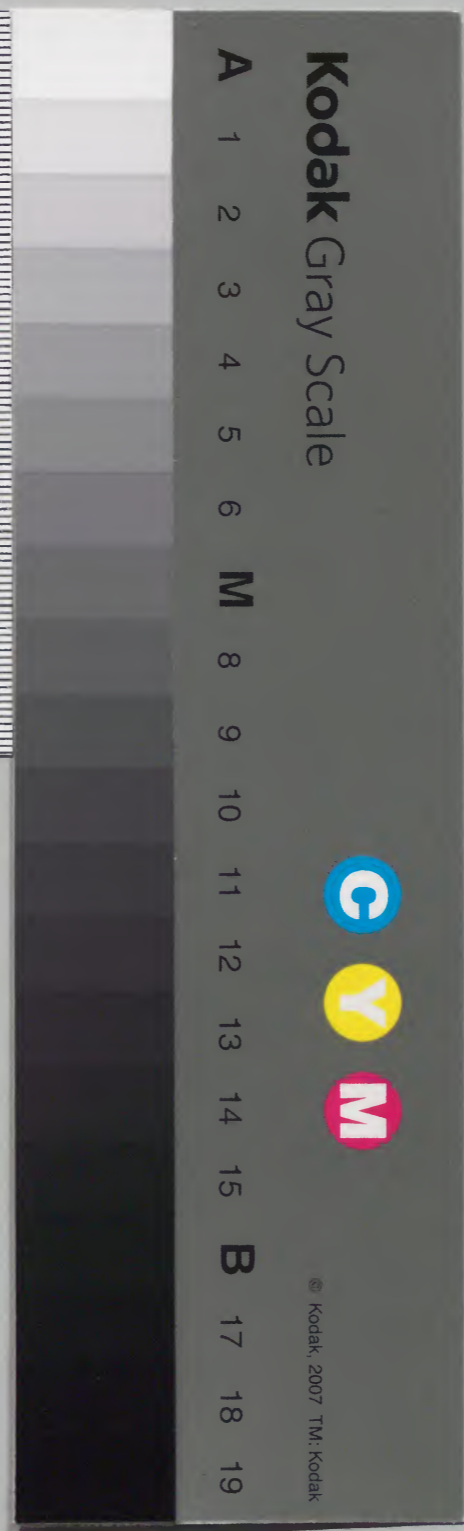
八冊七竅門

舌 筋 腋
面 骨 筋
頰 肉 毒
顛 蟲
咽喉 皮膚
四肢 髭髮

漢書門			
一	二	九	七
一	〇	八	二
冊	架	函	號

庫文閣內	
〇	五
九	〇
冊	架

內閣文庫	
番號	漢 12971
冊數	100 (17)
函號	301 60





舌

舌屬手少陰心經

素問曰心在竅為舌畏寒內

知五味矣病則舌卷短赤其脈搏堅又屬

足太陰脾經

李東垣曰舌不能收及不能語又屬

曰中央黃色入通於脾故病在舌

者舌本痛又曰刺舌下中脈大過血出不止為

痛註舌下脈脾脈也痛不能言也○孫景思曰

舌者心氣之所主脾脈之所通二藏不和風邪

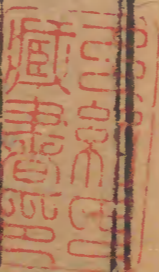
中者則舌強不能言壅熱攻之則舌腫不能轉

更有重舌木舌舌腫出血等證皆又兼屬足陽

明胃經

張雞峯曰脾胃主四肢其脈連舌本

絡於脣口胃為水穀之海脾氣磨而消



之由是求穀之精化為營衛以養四肢若起居失節飲食不時則致脾胃之氣不足而營衛之養不周風邪乘虛而入之則四肢與唇口俱痺語中言寒濕久久不治變為痿疾經云治痿獨取陽明謂足陽明也治法宜多用又屬足少陰腎經靈樞曰足少陰之正直者繫舌本舌縱涎下所朝也註下竅廉泉穴也一名舌本在頷下結喉上素問曰刺足少陰脉重虛出血為舌難言又屬足厥陰肝經靈樞曰肝者筋之合也筋者聚於陰器而脉絡於舌本二 舌主嘗五味以榮養於身資於脾以分布津液於五藏故心之本脉係於舌根脾之絡脉係於舌旁肝脉循陰器絡於舌本心脾虛風熱

乘之則為病 風寒濕所中則舌卷縮而不能言宜小續命湯挾熱升麻湯加桔梗瀝之碧雪傳之 七情所鬱則舌腫滿不得息宜本事方烏星薑末貼手足心 心熱則裂而瘡木舌重舌宜三黃丸真蒲黃摻之二因龍石散三黃丸木水調貼脚心升麻湯加桔梗玄參黃芩又白礬大黃朴硝擦漱又醋調五靈脂末烏賊骨真蒲黃末塗之服散肝經實熱之藥 脾熱則滑而胎脾閉則白胎如雪宜薄荷汁白蜜薑片指

之肝壅則血上湧宜蒲黃或槐花末摻之服清
肝之藥薛新甫云如口舌腫痛或狀如無皮
或發熱作渴為中氣虛熱宜清熱補氣湯若
眼如煙觸體倦少食或午後益甚為陰血虛熱
宜清熱補血湯若咽痛舌瘡口乾足熱日脯
益甚為腎經虛火宜六味丸若四肢逆冷惡
寒飲食或痰甚眼赤為命門火衰宜八味丸
若發熱作渴飲冷便閉為腸胃實火宜涼膈散
若發熱惡寒口乾喜湯食少體倦為脾經虛

熱宜加味歸脾湯若舌本作強頸頰腫痛為
心脾壅熱宜玄參升麻湯若痰盛作渴口舌
腫痛為上焦有熱宜清熱化痰湯若思慮過
度口舌生瘡咽喉不利為脾經血傷火動宜加
味歸脾湯若恚怒過度寒熱口苦而舌腫痛
為肝經血傷火動宜小柴胡湯加丹皮山梔血
虛者用八珍加參朮柴胡山梔丹皮虛甚須加
炮薑

舌腫痛 舌根腫脹為重舌舌腫而不柔
和者為木舌風寒傷於心脾令人憎寒壯熱齒

浮舌腫痛宜金沸草散漱口吐一半喫一半
治舌腫黃藥湯或亂髮燒灰水調下外用釜底
煤研細醋調傅舌上下脫去更傅能先決去血
竟傅之尤佳一方用鹽等分并花水調傅 礪
砂細末切生薑蘸藥指舌腫處即退 草麻取
油蘸紙撚燒煙熏之愈 好膽礬研細傅之
舌上腫硬出血海蝶蛸蒲黃各等分研細并花
水調傅 水舌腫脹馬牙硝九牛黃散玄參散
飛礬散麝蟲散百草霜散 重舌用一味真蒲

黃末摻之又用皂角刺煨補硝少許研勻先以
手蘸水擦口內并舌上下將藥摻之涎出自消
又用五靈脂壹兩去砂石研末米醋一大碗煎
逐旋噙漱口又用皂角不蛀者四五挺去皮弦
灸令乾荆芥穗少許研細末以米醋調塗腫處
又以蛇蛻燒灰研極細少許傅之 烏犀膏
牛黃散 黃藥湯 亦可以鉞刀刺之出血愈
三因云凡舌腫下必有瘰蟲狀如螻蛄卧蠶
有頭尾其頭小白可燒鐵烙烙頭上即消不急

治能殺人。東垣云廉泉一穴一名舌本在頷下結喉上治舌下腫難言舌縱涎出口禁舌根急縮下食難刺瘡論云舌下兩脉者廉泉也刺禁論云刺舌下脉太過血不止爲瘡刺節真邪論云取廉泉穴血變而止以明宣出血禁用針或問取廉泉穴二說不同一說取頷下結喉上一說取舌下兩脉何者爲當荅曰舌本者乃舌根蒂也若取舌下兩脉是取舌稍也舌標也此法誤也當取頷下者爲當此舌根也況足陽明

之脉根於厲兌結於廉泉頷下乃足陽明之所行也若取舌下兩脉非足陽明經也戊與癸合廉泉足少陰也治涎下解云胃中熱上溢廉泉開故涎下當出血瀉胃中熱又知非舌下兩脉也頷下結喉上者爲准矣脹論曰廉泉玉英者津液之道路也張戴人治南隣朱老翁年六十餘歲身熱數日不已舌根腫起和舌尖亦腫腫至滿口比原舌大三倍一外科以燔針刺其舌兩旁下廉泉穴病勢轉凶將至顛戴人曰

血實者宜決之以鉤針磨令鋒極尖輕刺之目
破八九次出血約一二盞如此者三次漸覺血
少痛減腫消夫舌者心之外候也心主血故血
出則愈又諸痛痒瘡瘍皆屬心火燔針艾火皆
失此義也。薛新甫云凡舌腫脹甚宜先刺舌
尖或舌上或邊傍出血泄毒以救其急惟舌下
廉泉穴此屬腎經雖宜出血亦當禁針慎之
舌強 三因鑿石散治風寒濕舌強不能語 牛
黃散治舌腫強又用蛇蛻燒存性全蝎等分爲

細末傅之
舌卷 經云邪客手少陽之絡令人
喉痺舌卷口乾心煩臂外廉痛手不及頭刺手
中指次指爪甲上去端如韭葉各一疇又云手
陽明之筋其病支痛轉筋舌卷治在燔針劫刺
以知爲數以痛爲輸又云厥陰絡者甚則舌卷
卵上縮又云肝者筋之合也肝脉弗榮則筋急
筋急則引舌與卵故唇青舌卷卵縮則筋先死
庚篤辛死
舌瘡 風熱口中乾燥舌裂生瘡宜
甘露飲括萹根散甘露丸外傳蘆薈散玄參散

綠雲散并以白礬末湯化洗足 曾有舌上病
瘡久蝕成穴累服涼劑不效後有教服黑錫丹
遂得漸愈此亦下虛故上盛也 又有舌無故
常自痺者不可作風治由心血不足理中湯加
當歸服之 **舌出不收** 心經熱甚及傷寒熱毒
攻心及傷寒後不能調攝往往有之宜用珍珠
末水片等分傅之即收或用巴豆一枚去油取
霜用紙燃捲之內入鼻中舌自收 此治傷寒後不能調攝者
治一婦人產子舌出不能收令以朱砂末傅

其舌乃令作產子狀以二女孩之乃於壁外潛
累益益置危處墮地作聲聲聞而舌卷矣

舌縱涎下多睡

素問口問篇黃帝曰人之涎

下者何氣使然岐伯曰飲食者皆入於胃胃中
有熱則蟲動蟲動則胃緩胃緩則廉泉開廉泉
開故涎下補足少陰 蕭炳治口角流涎不止
口目喎邪手足痿軟用神龜滋陰丸通天愈風
湯清心導痰丸清心牛黃丸 婁全善治宣文
炳口流涎不止喜笑舌瘖脉洪大用連苓藥梔

白朮蒼朮半夏竹瀝薑汁服之五日涎止笑息

流涎者自仲景云大病瘥喜出唾久不了了者胃上有寒當以丸藥溫之宜理中丸東垣云多唾或唾白沫者胃口上停寒也藥中加益智

仁

自齧舌

靈樞經黃帝曰人之自齧舌者何氣使然岐伯曰此厥逆走上脉氣皆至也少陰氣至則齧舌少陽氣至則齧頰陽明氣至則齧脣矣視主病者則補之

面

面統屬諸陽靈樞曰諸陽之會皆在於面又屬足陽明胃經

素問曰五七陽明脉衰而始焦髮始墮六八衰竭面焦髮鬢頰白靈樞曰邪中於面則下陽明中藏曰胃熱則面赤如醉人素問又曰已食如飢者胃疸面腫曰風註胃陽明之脉行於面故耳

又屬足太陽膀胱經靈樞曰足太陽之上血多氣少則面多少理血

少氣多則面多肉肥而不澤血氣和則美又統色俱有餘則肥澤俱不足則瘦而無澤

屬手少陰心經素問曰心者生之本神之變也其華在面又曰心之合脉也其

榮色也又以五色候五藏故面青屬肝素問曰生

編裏紺故青欲如蒼璧之澤不欲如藍註縞縞之精白者紺深青揚赤色又曰青如翠羽者生

如草茲者死註茲滋赤屬心素問曰生於心如
 也如草初生之色也也素問曰生於心如
 如白裏朱不欲如赭註赭赤土也又曰赤黃屬
 如雞冠者生如血者死註血凝血也黃屬
 脾素問曰生於脾如黃土又曰黃如蟹腹者生
 如積實白屬肺素問曰生於肺如以縞裏紅故
 者死如枯骨者死黑屬腎素問曰生於腎如以縞裏
 如家膏者生如地蒼又曰黑如烏羽者生如始者死註始煤
 也○又曰五藏六府固盡有部視其五色黃赤
 為熱白為寒青黑為痛靈樞邪氣藏府病形篇黃帝曰
 首面與身形也屬骨連筋同血合於氣取天寒
 則裂地凌水其卒寒或手足懈惰然而其面不

裂何也岐伯答曰十二經脈三百六十五絡其
 血氣皆上於面而走空竅其精陽氣上走於目
 而為睛其別氣走於耳而為聽其宗氣上出於
 鼻而為臭其濁氣出於胃走脣舌而為味其氣
 之津液皆上熏於面而皮又厚其肉堅故天熱
 甚寒不能勝之也葉氏曰手足六陽之經皆
 上至於頭而唯陽明胃脈起鼻交頰中入上齒
 中俠口環脣循頰車上耳前過客主人故人之
 面部陽明之所屬也其或胃中有熱則面熱升

麻湯加黃連胃中有寒則面寒升麻湯加附子
若風熱內甚而上攻令人面目浮腫或面鼻紫
色或風刺癢疹隨其證而治之 李氏云風邪
入皮膚痰飲漬府藏則面黧黯脾應見於面肺
應皮毛二經風濕搏而為熱濕故面生瘡 **面**
腫為風宜用羌活防風升麻白芷牛蒡子之屬
外柝杏仁如膏傳之餘見水腫門 **面寒面熱**
丹溪云面熱火氣因鬱熱面寒屬胃虛 東垣
云飲食不節則胃病胃病則氣短精神少而生

大熱有時而火上行獨燎其面針經云面熱者
足陽明病 效逆停息不得卧面熱如醉此為
胃熱上衝熏其面茯苓桂枝五味子甘草湯加
大黃以利之 羅謙甫療楊郎中之內五十一
歲身體肥盛患頭目昏悶面赤熱多服清上藥
不效診其脉洪大有力內經云面熱者足陽明
病脉經云陽明經氣盛有餘則身已前皆熱况
其人素膏梁積熱於胃陽明多血多氣木實則
風熱上行諸陽皆會於頭目故面熱之病生矣

先以調胃承氣湯柒錢加黃連叁錢犀角壹錢
疎下一兩行徹其本熱次以升麻加黃連湯去
經絡中風熱上行如此則標本之邪俱退矣
又治尼長老六十一歲身體瘦弱十月間病頭
面不耐寒氣弱不敢當風行諸治不効診之其
脉皆弦細而微其人年高素食茶果而巳陽明
之經本虛脉經云氣不足則身以前皆寒慄又
加看誦損氣由此胃氣虛經絡之氣亦虛不能
上榮頭面故惡風寒先以附子理中丸溫其中

氣次以升麻湯加附子主之或曰升麻加黃
連湯治面熱升麻加附子湯治面寒有何依據
答曰出自神景雲岐子註傷寒論中辨葛根湯
云尺寸脉俱長者陽明受病也當一二日發以
其脉夾鼻絡自故身熱目疼鼻乾不得卧此陽
明經受病也始於鼻交頰中從頭至足行身之
前爲表之裏陽明經標熱本實從標脉浮而長
從本脉沉而實陽明爲病主蒸蒸而熱不惡寒
身熱爲標病陽明本實者胃中燥鼻乾目疼爲

本病陽明為肌肉之本禁不可發汗在本者不
禁下發之則變黃證太陽主表榮衛是也榮衛
之下肌肉屬陽明二陽併病葛根湯主之衛者
桂枝榮者麻黃榮衛之中桂枝麻黃湯各半主
之榮衛之下肌肉之分者葛根湯主之又名解
肌湯故陽明為肌肉之本非專於發汗止汗之
治桂枝麻黃兩方互併為一方加葛根者便作
葛根湯故榮衛肌肉之次也桂枝芍藥生薑甘
草大棗止汗麻黃桂枝生薑甘草發汗葛根味
薄獨加一味者非發汗止汗也從葛根以解肌
故名葛根湯錢仲陽制升麻湯治傷寒瘟疫風
熱壯熱頭痛肢體痛瘡疹已發未發用葛根為
君升麻為佐甘草芍藥安其中氣宋奉議作活
人書將升麻湯列作陽明經解藥予診楊氏婦
陽明經標本俱實先攻其裏後瀉經絡中風熱
故用升麻湯加黃連以寒治熱也尼長老陽明
經標本俱虛先實其裏次行經絡故用升麻湯
加附子以熱治寒也仲景乃群方之祖信哉

回氣難經云肝外證面青善怒善怒
回塵運氣面塵有二一曰燥金制肝經云陽明司天燥淫所勝民病嗌乾面塵又云陽明在泉燥淫所勝病嗌乾面塵又云金鬱之發嗌乾面塵宜治以濕劑是也二曰火經云少陽之復厥氣上行面如浮塵目乃睨瘕治以寒劑是也 針灸面塵皆取肝膽二經經云肝足厥陰之脉是動病甚則嗌乾面塵脫色又云膽足少陽之脉是動病甚則面微有塵皆視盛虛熱寒陷下取之也

回氣難經云心外證面赤口乾善笑 東垣云面赤為邪氣怫鬱在經宜表不宜下 仲景云下利脉沉而遲其人面赤身有微熱下利清穀者以鬱冒汗出而解此面赤亦表而解也 運氣面赤皆屬寒經云太陽司天寒淫所勝民病面赤目黃治以熱劑是也 針灸面赤皆取心主經云心主手厥陰之脉是動則病面赤目黃視盛虛熱寒陷下取之也 治面赤用好藥剉碎肆兩人乳浸拌勻以日曬乾再浸拌勻如

此六七次為妙然後為細末臨卧清茶或湯調
下貳錢有奇効

噫善思善味 素問云陽明經終者口目動作

善驚妄言色黃 治法見黃疸門 **面白難經**

云肺外證面白善噫悲愁不樂欲哭 血脫者

色白天然不澤其脉空虚 肺病面白不悅則

為脫氣脫血脫津脫液脫精脫神巴戟丸主之

脉緊者寒也或面白善噫或面色惡皆寒也

以羌活防風甘草藁本四味瀉足太陽少加附

子以通其脉面色惡悲恐者更加桂附 太陽

終者戴眼反折癱瘓其色白絕汗出 少陽終

者耳聾百節皆縱目覈絕系其色青白 **面黑**

難經云腎外證面黑善恐欠 羅謙甫治一婦

人年幾三十憂思不已飲食失節脾胃有傷面

色黧黑不澤環唇尤甚心懸如饑狀又不欲食

氣短而促大抵心肺在上行榮衛而光澤於外

宜顯而藏肝腎在下養筋骨而強於內當隱而

不見脾胃在中主傳化精微以灌四旁沖和而

不息其氣一傷則四藏失所憂思不已氣結而
不行飲食失節氣耗而不足使陰氣上溢於陽
中故黑色見於面又經云脾氣通於口其華在
唇今水反來侮土故黑色見於唇此陰陽相反
病之逆也上古天真論云陽明脉衰於上面始
焦故知陽明之氣不足非助陽明生發之劑無
以復其色故以冲和順氣湯主之內經曰上氣
不足推而揚之以升麻苦平葛根甘温自地升
天通行陽明之氣為君人之氣以天地之風名

之氣留而不行者以辛散之防風辛温白芷甘
辛温以散滯氣為臣蒼朮苦辛蠲除陽明經之
寒白芍藥之温酸安太陰經之怯弱十劑云補
可去弱人參羊肉之屬人參黃芪甘草甘温補
益正氣為臣至真要大論云辛甘發散為陽生
薑辛熱大棗甘温和榮衛開腠理致津液以復
其陽氣故以為使每服早飯後午飯前取陽升
之時使人之陽氣易達故也數服而愈 孫兆
治一人滿面黑色相者斷其死孫診之曰非病

也乃因登溷感非常臭氣而得去至臭無如至
香令用沉檀碎燒於爐中安帳內以重之明
日面色漸變旬日如故蓋腎臭腐屬水脾臭香
屬土今夫臭者腐臭也故聞之則入腎而面
黑沉香者香臭也故熏之則脾土勝腎水而色
還也 浙全夫人忽日面上生黑斑數點日久
滿面俱黑徧求醫治不効忽遇一草澤醫人云
夫人中食毒治之一月平復後校其方止用生
薑汁服之問其故云食斑鳩蓋此物常食半夏

苗中毒故以薑解之 針灸面黑有二法其一
取胃經云胃足陽明之脉是動則病灑灑振寒
顏黑其二取腎經云足少陰之脉是動則病饑
不欲食面如漆柴視盛虛熱寒陷下取之也
少陰終者面黑齒長而垢腹脹閉 太陰終者
腹脹閉不得息善噫嘔逆則面赤不逆則面黑
皮毛黑 洗面藥七白散白斂白朮白牽牛白
附子白芷白芍藥白殭蠶 面上細瘡常此黃
水桃花陰乾加當歸或杏花作末洗面 面上

熱毒惡瘡藥連散塗。面上五色瘡用鹽湯綿
浸塌瘡上日五六度易瘥。面上黃水瘡篋目
生瘡三月三日桃花陰乾爲末食後熟水下
方寸七日三良。面上豆痕或斑點麝蜜陀僧細
末夜以人乳汁調傳有效。面上粉刺用不語
唾塗之或搗兔絲子汁塗之或以白礬末少許
酒調塗之。斗門方治黑黥令入面色好白殭
蠶黑牽牛北細辛麤末作燥豆去小兒胎穢
面裏皮痛何首烏末薑汁調成膏傳之。鬚蓋以

火灸鞋底熱熨之。面赤酒皸生附子川椒野
葛少許剉醋浸一宿取出用猪脂同煎以附子
黃爲度去滓時時塗之又硫黃半兩蝸牛殼自
死枯乾小者爲上末香各半兩號丹半兩俱爲
末杏仁半兩去皮研膏入臘月猪脂調成膏夜
臥時用漿水先洗面令乾以藥塗患處平明洗
去濕癬以米泔水洗却上前藥。指爪破面用
生薑自然汁調輕粉傳破處更無癩瑕。

四
準繩八
六十六

方凡伸欠頰車蹉但開不能合以酒飲之令大醉睡中吹皂角末搐其鼻嚏透即自止

末杏二半兩去尖極膏人鯨且許散開如膏外
來林彈小者為上末香各半兩雜丹半兩具為
黃為更... 黃半兩融半遠自
... 韻同... 韻同... 韻同...
... 韻同... 韻同... 韻同...
... 韻同... 韻同... 韻同...

頰頰

頰

頰也俗呼頰骨

屬手足少陽三焦膽手太陽小腸經

之會

又屬手少陰心經

靈樞曰心病者頰赤喬

面赤如脂○按如脂者如女人以粉傅面以丹傳頰也夫白者肺之候丹者心之候發明謂之火克金是從所不勝來者為賊邪其病不治故脈訣云面赤如粧不久居也又屬足

少陰腎經

靈樞曰腎病者頰與頰黑

頰

面旁也

屬手足少陽

三焦膽手太陽小腸足陽明胃經之會

素問曰

脈色榮頰前熱病也註是少陽部在頰色赤色也前當脈中乙經作筋靈樞曰邪氣中於頰則下少陽又曰少陽氣至則齧頰素問又曰少陽之脈則暴聾頰腫而熱○又曰上部地兩頰之

頰頰

頰頰

頰頰

動脈註在鼻孔下兩旁近於巨膠穴之分動應於手足陽明脈氣之所行也巨膠直兩目瞳子又屬足厥陰肝經素問曰肝病則頰腫其在小兒面部

左頰屬足厥陰肝經素問曰肝熱病者左頰先赤**右頰屬手**

太陰肺經素問曰肺熱病者右頰先赤**頰**也蕃**屬足少陽膽**

陽明胃經之會頰本作也**屬足陽明胃經**素問

曰陽明虛則寒慄鼓頰終則口耳動又屬足少

陰腎經素問曰腎熱**俠頰屬足陽明胃經**素問

上衝喉者治其漸漸者上俠頰也註陽明之脈漸上頰而環唇故名俠頰為漸即大迎穴也在

曲頰下一寸三分骨陷中動脈**內經取治頰腫病有三法**

其一取手陽明經云頰痛刺足陽明曲周動

脈見血立已不也按人迎於經立已又云厥胸

滿面腫唇潔潔然暴言難甚則不能言取足陽

明又云厥頭痛面若腫起而煩心取之足陽明

太陰為煩心也又云頰痛刺手陽明與頰之盛

脈出血是也其二取手太陽經云手太陽之

脈是動則頰腫不可以頰所生病者目黃頰痛

視盛虛熱寒陷下取之也其三取手足太陽

經云三焦手少陽之脈所生病者頰痛又云膽

足少陽之脉所生病者頷腫視盛虛熱寒陷下
取之也又云肝氣逆則頭痛耳聾頰痛取血者
蓋取足少陽之血也丹溪治朱奶兩頰熱腫
膈壅之病也用乾葛桔梗壹錢半升麻壹錢蘇
葉壹錢半甘草炙七分薄荷壹錢薑壹片水煎
服東垣云咽痛頷腫脉洪大面赤者羌活勝
濕湯加黃芩桔梗甘草各半錢治之如耳鳴目
黃頰頷腫頸肩臑肘臂外後廉痛面赤脉洪大
者以羌活防風甘草藁本通其經血加黃芩黃

連消其腫以人參黃芪益其元氣而瀉其火邪
兩頰腫以細辛草烏等分爲末入蚌粉以猪
脂調傅腫處或用醋調赤小豆末傅之亦妙口
含白梅置腮邊良久腫退出涎患消矣消時腫
必先向_下疔腮用稻葉車前草栢子仁杵碎
熱傅患處或用雞子清調赤小豆末_{詳見外科}平
江陳氏因驚懼後常用手指甲拄稻兩頰遂兩
頰破損心中懊懣不安脉數而實諸藥不愈用
活幼口議牛黃清心涼膈丸數服如失三因

咳如肺次中對對不安和燥而實請藥不愈用
咳如肺次中對對不安和燥而實請藥不愈用
咳如肺次中對對不安和燥而實請藥不愈用
咳如肺次中對對不安和燥而實請藥不愈用
咳如肺次中對對不安和燥而實請藥不愈用
咳如肺次中對對不安和燥而實請藥不愈用
咳如肺次中對對不安和燥而實請藥不愈用
咳如肺次中對對不安和燥而實請藥不愈用
咳如肺次中對對不安和燥而實請藥不愈用
咳如肺次中對對不安和燥而實請藥不愈用

咽喉

咽 在喉之前所以噉物揚上屬手太陽小腸少
善謂喉龍之後屬咽者非

陰心足太陰脾厥陰肝經之會 素問曰咽主地
氣也氣通於嗝

足太陰脉布胃中絡於嗝故病則腹滿而又屬
嗝乾○靈樞曰足太陰之正上結於咽

足少陰腎經 靈樞曰足少陰所生病者口熱舌
乾咽腫上氣嗝乾及痛素問曰邪

客於足少陰之絡令人嗝痛不可內食無故善
怒氣上走貴上註貴弱也貴上貴門也難經胃

為賁門舊註氣奔而上者非未丹溪曰手
足陰陽合生見證曰咽腫足少陰厥陰 又屬

足陽明胃經 靈樞曰陽明之脉上通 又屬足厥
於心上循咽出於口

陰肝少陽膽經 素問曰肝者中之將也取決於
膽咽為之使○靈樞曰足少陽

之正上被咽出順頤○素問又曰一陰一陽代絕此陰氣至心上下無常出入不知喉咽乾燥病在脾土註一陰厥陰脉一陽少陽脉並未之氣也木克土故咽喉病雖在脾土實由肝膽之所為也

在咽之後屬手太陰肺足陽明胃少陰腎厥陰

肝經任脉之會靈樞曰手太陰之正出缺盆循喉嚨素問曰喉主天氣天氣通

於肺謂又屬手少陰心少陽三焦經靈樞曰手少陰之正

上走喉嚨出於面素問曰心咳之狀咳則心竅喉中介介如哽狀甚則咽腫喉痺○張潔古曰

三焦通喉喉和則聲鳴利不和則暴痞熱閉素問又曰邪客於手少陽之絡令人喉痺舌卷口

乾心煩又曰運氣少陽所至為喉痺耳鳴嘔涌○又目一陰一陽結謂之喉痺註一陰手少陰

心也一陽手少陽三焦也二脉並絡於喉氣熱內結故為喉痺又屬手足陽明

大腸胃手少陽三焦經之合靈樞曰手陽明之正上循喉嚨出缺

盆又曰喉痺不能言取足陽明能言取手陽明素問曰手陽明少陽厥逆發喉痺隘腫痊註痊

謂骨強而不隨也朱丹溪曰手足陰陽經合生見證曰喉痺手足陽明又屬足

太陰脾經千金方曰喉嚨喉嚨後屬足厥陰心

包經經喉兩旁應平大動脉名入迎脉五會屬足陽

明胃經內經曰頸側俠喉之動脉人迎人迎足

結喉旁也素問曰其脉之動常左小而右大左

小常以候藏右大常以候府○按此動字與上手二脉之動也

人迎後屬手陽明大腸經

因矣

桂通

三一

云咽喉者水穀之道也喉嚨者氣之所以上下者也會厭者音聲之戶也懸雍者音聲之關也咽與喉會厭與舌此四者同在一門而其用各異喉以納氣故喉氣通於天咽以納食故咽氣通於地會厭管乎其上以可開闔掩其厭則食下不掩其喉必錯必舌抵上齶則會厭能閉其喉矣四者交相為用闕一則飲食廢而死矣或問咽喉有痺有腫二者之外又有纏喉風乳鵝生瘡諸病何邪致之何經病之與治法大

畧願聞其說曰十二經脈皆上循咽喉盡得以病之然統其所屬者乃在君相二火何則經曰喉主天氣咽主地氣又曰諸逆衝上皆屬於火是也蓋肺主氣天也脾主食地也於是喉納氣咽納食納氣者從金化納食者從土化金性燥土性濕至於病也金化變動為燥燥則澀澀則閉塞而不仁故在喉謂之痺土化變動為濕濕則泥泥則壅脹而不通故在咽謂之腫痺腫之病雖少異然一時火鬱於上焦致痰涎氣血聚

結於咽喉也。自其咽腫形狀分之二，則有纏喉風、乳蛾之名。纏喉風者，其腫透達於外，且麻且痒，且痛。乳蛾者，腫於咽兩傍，名雙乳蛾。一邊腫者，名單乳蛾。喉痺之暴發暴死者，名走馬喉痺。內經又有噤塞咽喉乾者，亦皆因諸經所致。中間雖有經氣之寒熱不等，其為火證一也。大抵治法視火微甚微則正治，甚則反治。擦痰出血三者，隨宜而施。或更於手大指少商出血，行氣若腫達於外者，又必外傳以藥。予嘗治是證，每用

鵝翎蘸米醋繳喉中，摘去其痰，蓋醋味酸能收其痰，隨翎而出，又能消積血。若乳蛾甚而不散，上以小刀就蛾上刺血，用馬牙硝吹點咽喉，以退火邪。服射干、青黛、甘桔、梔子、礬石、惡實、大黃之類，隨其攸利為方。以散上焦之熱。外所傳藥如生地龍、韭根、伏龍肝之類，皆可用。若夫生瘡或白或赤，其白者多涎，赤者多血。大率與口瘡同例。如薔薇根皮、黃檗、青黛、煎噲、細嚙亦佳。凡經云喉痺者，謂喉中呼吸不通，言語不出而

咽喉

卷八

七十一

天氣閉塞也云咽痛云噎痛者謂咽喉不能納
唾與食而地氣閉塞也云喉痺咽噎痛者謂咽
喉俱病天地之氣並閉塞也蓋病喉痺者必兼
咽噎痛病咽噎痛者未必兼喉痺也
喉痺作
痛或有瘡或無瘡初起通用甘桔湯不效加荆
芥壹錢半重名如聖湯或如聖湯中更加連翹
黍粘子各壹分防風竹茹半分或甘露飲
喉
痺惡寒及寸脉小弱於關尺者皆為表證宜甘
桔湯半夏桂枝甘草湯詳寒熱發散之若水漿

不得入口者用解毒雄黃丸四五粒以極酸醋
磨化灌入口內吐出濃痰却服之間以生薑自
然汁一蜆殼喻下之神効
婁全善云喉痺惡
寒者皆是寒折熱寒閉於外熱鬱於內薑汁散
其外寒則內熱得伸而愈矣切忌膽礬酸寒等
劑點喉反使其陽鬱結不伸又忌硝黃等寒劑
下之反使其陽下陷入裏則禍不旋踵矣韓祗
和云寸脉弱小於關者宜消陰助陽東垣云兩
寸脉不足乃陽氣不足故用表藥提其氣升以

助陽也或三部俱小弱亦用其法也 喉痺鄉
村病皆相似者屬天行運氣之邪治必先表散
之亦大忌酸藥點之寒藥下之鬱其邪於內不
得出也其病有二 其一屬火經云少陽所至
為喉痺又云少陽司天之政三之氣炎暑至民
病喉痺治宜仲景桔梗湯或回赤斑者屬陽毒
宜陽毒諸方汗之 其二屬濕經云太陰之勝
火氣內鬱喉痺又云太陰在泉濕淫所勝病隘
腫喉痺治宜活人半夏桂枝甘草湯或回青黑

者屬陰毒宜陰毒諸方汗之 婁全善云洪武
戊辰春鄉村病喉痺者甚衆蓋前年終之氣及
當年初之氣二火之邪也予累用甘桔湯加黃
連半夏殭蠶鼠粘子根等劑發之挾虛者加參
芪歸輩水漿不入者先用解毒雄黃丸醋磨化
之灌喉痰出更用生薑汁灌之却用上項藥無
不神驗若用膽礬等酸寒點過者皆不治蓋邪
鬱不出故也 二因方治卒喉痺不得語小續
命湯加杏仁七箇煎甚妙活人半夏桂枝甘草

湯治暴寒中入咽痛此外感風寒作喉痺者之
治法也 喉痺不惡寒者及寸脉大滑實於關
尺者皆屬下證宜硝石青黛等寒藥降之或白
礬等酸劑收之也韓祗和云寸脉大於關尺者
宜消陽助陰東垣云兩寸脉實為陰盛陽虛下
之則愈故予每用此法治急喉痺如鼓應桴或
三部俱實亦可用其法也 外臺療喉痺神驗
朴硝壹兩細細含嚥汁立愈或含黃檗片或咽
菜菔汁或吹蠶魚膽或噙李實根及王鑰匙玉

屑無憂散清心利膈湯碧玉散防風散追風散
皆寒降之劑也 白礬末或用烏雞子清調灌
或枯而吹之用燈盞底油脚灌下或同馬屁勃
等分為細末以鵝翎吹入喉中或用一握金燒
灰拌炒青色為度吹入患處或用牙皂和霜梅
為末噙之或用鴨嘴膽礬末以筋蘸藥點患處
及開關散七寶散皆酸收之劑也 丹溪治風
熱痰喉痺先以干縉湯次以四物湯加黃檗知
母養陰則火降矣 七情鬱結氣塞不通宜五

香散 血壅而為痺宜取紅藍花汁服之無鮮
者則濃煎絞汁亦得或用茜草壹兩煎服或用
杜牛膝搗自然汁和醋服或用馬鞭草搗自然
汁服或用射干切壹片含嚙汁皆破血之劑也
喉閉者先取痰瓜蒂散解毒雄黃丸烏犀膏
或用鵝翎蘸桐油探吐之或用射干逆流水吐
之或用遠志去心為末每半錢水小半盞調服
口含竹管或用皂角揉水灌下或用返魂草根
即紫一莖淨洗入喉中取寒痰出更以馬牙硝

津嚙之或用土烏藥即矮樟根醋煎先噙後嚙牙
關閉者搐鼻取之備急如聖散一字散或用巴
菴油染紙作捻子點火吹滅以煙熏入鼻中即
時口鼻涎流牙關開矣 經云寒氣客於會厭
卒然如啞宜玉粉丸陳藏器每治臟寒咽閉吞
吐不利用附子去皮臍炮裂以蜜塗灸令蜜入
內含之勿嚙 急喉痺有聲如鼾有如痰在喉
響者此為肺絕之候速宜參膏救之用薑汁竹
瀝放開服如未得參膏或先煎獨參湯救之服

因候

桂通

早者十全七八次則十全四五遲則十不全一也
治喉痺透巡不救方皂莢去皮弦子生半兩為末以筋頭點少許在腫痛處更以醋糊調藥末厚塗項上須臾便破血出瘡
針法治喉閉刺少商出血立愈孫兆治文潞公喉腫刺之嘔出膿血升餘而愈畏全善治一男子喉痺於太溪穴刺出黑血半盞而愈由是言之喉痺以惡血不散故也凡治此疾暴者必先發散發散不愈次取痰取痰不愈次去汚血也

咽隘痛

嚙唾與食則痛者是也
經云形苦志苦病生於咽隘治之以白藥又云肝者中之將也取決於臍咽為之使
丹溪云咽痛必用荆芥陰虛火炎上者必用玄參氣虛人參加竹瀝血虛四物加竹瀝
陰氣大虛陽氣飛越痰結在上遂成咽痛必浮大重取必瀉去死為近宜補陰斂陽人參一味濃煎湯細細飲之
此證皆是勞嗽日久者有
如用實喉痺條下諸方無益有害
咽瘡多虛火游行無制客於咽喉宜用人參蜜炙黃檗荆芥治之
實熱

咽痛三黃丸或用黃連荊芥薄荷為末蜜薑汁
調噙或山豆根噙之及用黃檗黃連大黃水調
塗足心與患處及龍麝聚聖丹祛毒牛黃丸咽
喉備急丹 浮熱表散之增損如聖湯利膈湯
桔梗湯 散之不已則收之或單用礪砂或和
膽礬白殭蠶白霜梅和噙或用百藥煎去黑皮
礪砂甘草生白礬等分為細末每服壹錢食後
米飲調細細嚥下 戴云熱壅咽痛或嗽中帶
血者宜金沸草散佐以辰砂化痰丸 咽喉痛

用諸冷藥不効者宜枳南湯 有咽疼服冷劑
反甚者宜用薑汁詳見嗽門然生瘡損了者戒
勿用用之辣痛又能散不收 若熱壅上焦咽
喉疼痛而吞嚥乾物不若常時之潤睡覺口舌
全無津液者如聖湯加人參半錢玄參七分或
佐以碧雲散雞蘇丸有上證兼心頭煩躁辰砂
五苓散 咽痛妨悶嚥物則微痛不宜寒藥過
泄之用括萋一個白殭蠶微炒半兩桔梗七錢
半甘草炒貳錢為細末每用少許乾摻咽喉中

咽喉
若腫痛左右有紅或只一壁紅紫長大水米難
下用此散壹錢朴硝壹錢和勻搽喉中燕津如
喉中生赤腫或有小白頭瘡用前散壹錢七白
礬細研半錢乾摻 內經運氣咽噎痛皆屬寒
云太陽在泉寒淫所勝民病噎痛領腫是也三
因方蜜附子治感寒咽門閉不能嚥大附子壹
枝生去皮臍切作大片蜜塗灸令黃嚥津甘
味盡更以附子片塗蜜灸用之 咽痛用諸藥
不効者此非咽痛乃是鼻中生一條紅線如髮

懸一黑泡大如櫻珠垂挂到咽門而止口中飲
食不入須用深取牛膝根直而獨條者洗淨入
好醋三五滴同研細就鼻孔滴二三點入去則
絲斷珠破其病立安 乳蛾一名懸癰羅青散
粉香散玄參散射干丸燒鹽散馬牙硝散射干
散硼砂散啓關散 咽喉生瘡黃芪散桃紅散
琥珀犀角膏救命散牛蒡子丸硼砂散 咽喉
如有物噎塞經云膈病者善太息口苦嘔宿汁
噎中介介然噎噎取陽陵泉又云心咳之狀喉

中介介如梗狀取心之俞太仲景云婦人咽中
如有炎方燔半夏厚朴湯主之射干散含化龍
腦丸木香散絡石湯四味湯杏仁煎丸 有人
患纏喉風食不能下大麥麩作稀糊嚥之咽
喉塞鼻中瘡出及乾嘔頭痛食不下生雞子一
個開頭取白去黃着米醋拌煨漉火頓沸起擎
下沸定須頻三度就熱飲醋盡不過一二次瘡
王醫師法冬月於臨卧時食生菜服三五片
無咽喉之疾

諸物梗喉

三因方者薤白今半熟以線縛定
手執線頭少嚼薤白嚥之度薤白至哽處便牽
引哽即出矣 秘方用傾銀爐上倒挂灰塵砂
糖和丸嚥之自下 骨梗槿樹葉油馬屁勃砂
糖三味熬膏為丸喻化 苧麻根杵爛丸如彈
子大將所哽物煎湯化下 以犬弔一足取其
涎徐徐嚥之 剪刀草如野茨菰生於籬塹間
其根白研之則如膠用順水吞下即吐出骨不
過兩三口効 研萱草根順水下亦佳 朴硝

勿更矣

建福

八二

研對入雞蘇丸如彈子大含化不過三四丸
南礪砂并花水洗滌含化最軟骨 貫衆濃煎
壹盞半分參服連進片時一咯骨自出 魚骨
哽以皂角少許吹入鼻中得噫哽出 細茶五
倍子等分爲末吹入咽喉立愈 食橄欖卽下
或用其核爲末順流水下 魚骨在肚中刺痛
煎茱萸汁壹盞飲之骨軟而出 雞骨髀用水
簾草搗汁飲之骨自消 野苧根洗淨搗爛如
泥每用龍眼大如被雞骨所傷雞羹化下魚骨

所傷魚湯化下 稻芒糠穀哽喉將鵝弔一足
取涎徐徐嚥下卽消或取薦頭草嚼亦妙 吞
釘鐵金銀銅錢等物但多食肥肉自隨大便而
下 吞錢及鐵物在喉不得下南燭根燒細末
湯調壹錢下之 吞鐵或針用錫糖半斤濃煎
艾汁調和服或用磁石磨如棗核大鑽眼以線
穿令吞喉間針自引出磁石須陰陽家用驗者
張子和治一小兒誤吞錢在喉中不下以淨
白表紙卷實如筋以刀縱橫亂割其端作鬚鬚

分百疾 卷實如筋以刀縱橫亂割其端作鬚鬚

之狀又別取一筋縛針鈎於其端令不可脫先
下咽中輕提輕抑探之覺鈎入於錢竅然後以
紙捲納之咽中與鈎尖相抵覺鈎尖入紙捲之
端不礙肌肉提之而出 吞錢燒炭末白湯調
服數匙即出 或服蜜升許 或食葶薺菜菔
其錢自化 或用艾一把水五升煎至一升頃
服即下 或用百部根四兩酒一升漬一宿溫
服一升日再 吞釵取薤白曝令萎黃煮使熟
勿切食一大棗即出 吞錢釵及銀條糖一片

漸漸食之 吞髮繞喉不出取自亂髮作灰白
湯調服壹錢 陳無擇云凡治哽之法皆以類
推如顱鷄治魚哽磁石治針哽髮灰治髮哽狸
虎治骨哽亦各從其類也 冬氣滿在四肢是也

脾主四肢經云四肢皆稟氣於脾而不得氣
經必困於脾乃得稟者是也 脾實則四肢不
舉經云脾脈太過為病在外則令人四肢不舉
者足也 脾虛則四肢不用經云脾虛則四肢不

下喉中轉提輕柳探之覺欲入於喉則以
 紙捲納之咽中與鈎尖相抵當鈎尖入紙捲之
 端不礙肌肉提之而出 吞錢燒炭末白湯調
 服數匙即出 或服蜜升訃 或食葶藶散
 氣於骨髓亦各從其賤也 米五升煎至
 卦吹臚臚命魚更細口命推更燙入命燙更野
 馬脂煎壹匙 刺無對云凡命更之去昔以賤
 漸漸食之 大吞髮熱新不出眼自崩髮壯火白

四肢

陽主四肢經云四肢者諸陽之本也又云陽受
 氣於四肢是也陽實則肢腫經云結陽腫四肢
 是也 陽虛則肢滿經云冬氣滿在四肢是也
 脾主四肢經云四肢皆稟氣於胃而不得至
 經必因於脾乃得稟者是也 脾實則四肢不
 舉經云脾脈太過為病在外則令人四肢不舉
 者是也 脾虛則四肢不用經云脾藏肉形不
 足則四肢不用又云四肢懈惰此脾精之不行

四肢

脾經

八

是也治見痿及中風四五藏有邪留在支節經
云肺心有邪其氣留於兩肘肝有邪其氣留於
兩股脾有邪其氣留於兩髀腎有邪其氣留於
兩膝是也治見痛痺運氣四肢不舉皆屬濕
經云土太過曰敦阜敦阜之紀其病腹滿四肢
不舉是也

筋轉筋

靈樞經筋篇云足太陽之筋起於足小指上結
於踝邪上結於膝其下循足外側結於踵上循
跟結於膕其別者結於踰外上膕中內廉與膕
中并上結於臀上挾脊上項其支者別入結於
舌本其直者結於枕骨上頭下顏結於鼻其支
者爲目上網下結於頰音其支者從腋後外廉
結於肩髃其支者入腋下上出缺盆上結於完
骨其支者出缺盆邪上出於頰其病小指支跟

側之字異本課作是也

筋

佳足

八十五

腫痛，腫變，脊反折，項筋急，肩不舉，腋支，缺盆中，
紐痛，不可左右搖，治在燔針，劫刺，以知為數，以
痛為驗，名曰仲春痺。足少陽之筋，起於小指，
次指，上結外踝，上循脛，外廉結於膝，外廉其支
者，別起外輔骨，上走髀，前者結於伏兔之上，後
者結於尻，其直者，上乘眇季脇，上走腋，前廉繫
於膺乳，結於缺盆，直者，上出腋，貫缺盆，出太陽
之前，循耳後，上額角，交顛，上下走頤，上結於頰
支者，結於目眥，為外維，其病小指次指支轉筋

引膝外轉筋，膝不可屈伸，膈筋急，前引髀，後引
尻，即上乘眇季脇，痛上引，缺盆膺乳，頸維筋急，
從左之右，右目不開，上過右角，並躄脈而行，左
絡於右，故傷左角，右足不用，命曰維筋相交，治
在燔針，劫刺，以知為數，以痛為驗，名曰孟春痺。
也。足陽明之筋，起於中三指，結於跗，上邪外
上加於輔骨，上結於膝，外廉直上結於髀，樞上
循脇，屬脊，其直者，上循髀，結於膝，其支者，結於
外輔骨，合少陽，其直者，上循伏兔，上結於髀，聚

置之字異本至作

於陰器上腹而布置缺盆而結上頸上挾口合
於頰下結於鼻上合於太陽太陽為目上網陽
明為目下網其支者從頰結於耳前其病足中
指支脛轉筋脚跳堅伏兔轉筋髀前腫瘡疝腹
筋急引缺盆及頰卒口僻急者目不合熱則筋
縱目不開頰筋有寒則急引頰移口有熱則筋
弛縱緩不勝收故僻治之以馬膏膏其急者以
白酒和桂塗之其緩者以桑鉤鉤之即以生桑
灰置之坎中高下以坐等以膏慰急頰且飲美

灰之字一本炭作

酒噉美灸肉不飲酒者自強也為之三拊而已
治在燔針劫刺以知為數以痛為諭名曰季春
痺也足太陰之筋起於大指之端內側上結
於內踝其直者絡於膝內輔骨上循陰股結於
髀聚於陰器上腹結於臍循腹裏結於肋散於
胸中其內者着於脊其病足大指支內踝痛轉
筋痛膝內輔骨痛陰股引髀而痛陰器紐痛下
引臍兩脇痛引膺中脊內痛治在燔針劫刺以
知為數以痛為諭名曰孟秋痺也足少陰之

筋

孟秋

八二

筋起於小指之下並足太陰之筋邪走內踝之下結於踵與太陽之筋合而上結於內輔之下並太陽之筋而上循陰股結於陰器循脊內夾脊上至項結於枕骨與足太陽之筋合其病足下轉筋及所過而結者皆痛及轉筋病在此者主癰癧及瘰在外者不能俛在內者不能仰故陽病者腰反折不能俛陰病者不能仰治在燔針劫刺以知為數以痛為輸在內者熨引飲藥此筋折紐紐發數甚者死不治名曰仲秋痺也

足厥陰之筋起於大指之上上結於內踝之前上循脛上結內輔之下上循陰股結於陰器絡諸筋其病足大指支內踝之前痛內輔痛陰股痛轉筋陰器不用傷於內則不起傷於寒則陰縮入傷於熱則縱挺不收治在行水清陰氣其病轉筋者治在燔針劫刺以知為數以痛為輸名曰季秋痺也 手太陽之筋起於小指之上結於腕上循臂內廉結於肘內銳骨之後彈之應小指之上入結於腋下其支者後走腋後

注

廉上繞肩胛循頸出走太陽之前結於耳後完
骨其支者入耳中直者出耳上下結於頷上屬
目外眥其病小指支肘內銳骨後廉痛循臂陰
入腋下腋痛後廉痛繞肩胛引頸而痛應
耳中鳴痛引頷目瞑良久乃得視頸筋急則為
筋瘦頸腫寒熱在頸者治在燔針劫刺之以知
為數以痛為輸其為腫者復而銳之本支者上
曲牙循耳前屬目外眥上頷結於角其痛當所
過者支轉筋治在燔針劫刺以知為數以痛為

輸名曰仲夏痺也 手少陽之筋起於小指次
指之端結於腕上循臂結於肘上繞臑外廉上
肩走頸合手太陽其支者當曲頰入繫舌本其
支者上曲牙循耳前屬目外眥上乘頷結於角
其病當所過者即支轉筋古卷治在燔針劫刺
以知為數以痛為輸名曰季夏痺也 手陽明
之筋起於大指次指之端結於腕上循臂上結
於肘外上臑結於臑其支者繞肩胛挾脊直者
從肩髃上頸其支者上頰結於頰直者上出手

筋

集解

八

太陽之前上左角絡頭下右領其病當所過者
支痛及轉筋肩不舉頸不可左右視治在燔針
劫刺以知為數以痛為輸名曰孟夏痺也
手
太陰之筋起於大指之上循指上行結於魚後
行寸口外側上循臂結肘中上臑內廉入腋下
出缺盆結肩前臑上結缺盆下結胸裏散貫貫
合貫下抵季脇其病當所過者支轉筋痛甚成
息貫脇急吐血治在燔針劫刺以知為數以痛
為輸名曰仲冬痺也
手心主之筋起於中指

與太陰之筋並行結於肘內廉上臂陰結腋下
下散前後挾脇其支者入腋散胸中結於臂其
病當所過者支轉筋前及胸痛息貫治在燔針
劫刺以知為數以痛為輸名曰孟冬痺也
手
少陰之筋起於小指之內側結於銳骨上結肘
內廉上入腋交太陰挾乳裏結於胸中循臂下
繫於臍其病內急心承伏梁下為肘網其病當
所過者支轉筋筋痛治在燔針劫刺以知為數
以痛為輸其成伏梁唾血膿者死不治經筋之

病寒則反折筋急熱則筋弛縱不收陰痿不用
陽急則反折陰急則俛不伸焮刺者刺寒急也
熱則筋縱不收無用燔針名曰季冬痺也足
之陽明手之太陽筋急則口目為噤皆急不能
卒視治皆如右方也形樂志苦病生於筋治
之以熨引諸筋病皆屬於節經云諸筋者皆
屬於節又云手屈而不伸者病在筋是也肝
主諸筋經云肝主筋又云在藏為肝在體為筋
又云酸生肝肝生筋筋生心是也筋病忌風

忌食酸辛忌久行經云風傷筋燥勝風酸傷筋
辛勝酸又云酸走筋筋病無多食酸又云多食
辛則筋急而爪枯又云久行傷筋是也

轉筋

經云足太陽之下血氣皆少則善轉筋

踵下痛丹溪云轉筋皆屬血熱四物加黃芩
紅花蒼朮南星有筋轉於足大指轉上至大腿
近腰結了乃因奉養厚飲酒感寒而作加酒芩
蒼朮紅花南星薑煎服仲景云轉筋之為病
其臂脚直脉上下行微弦轉筋入腹者雞矢白

轉筋

卷八

九

散主之用雞矢白一味為散取方寸七以水六合和溫服 聖惠方治肝虛轉筋用赤蓼荳葉切作三合水一盞酒三合煎至四合去渣溫分二服 孫尚藥治脚轉筋疼痛攣急松節貳兩細剉如米粒乳香壹錢右件藥用銀石器內慢火炒令焦只留壹分性出火毒研細每服壹錢至貳錢熱木瓜酒調下同是筋病皆治之 外臺治轉筋取故綿以醞醋浸甌中蒸及熱用綿裹病人脚令更易勿停瘥止 丹溪云轉筋徧

身入肚不忍者作極鹹鹽湯於槽中暖浸之 靈樞因時氣篇轉筋於陽治其陽轉筋於陰治其陰皆焯刺之 婁全善云此則經所謂以痛為輸之法蓋用火燒燔針劫刺轉筋之時當察轉筋之痛在何處在陽刺陽在陰刺陰隨其所痛之處刺之故曰以痛為輸也若以一針未知則再刺之以知覺應效為度故曰以知為數也 賢太師云轉筋而疼灸承山而可治 霍亂轉筋已見霍亂門此謂不霍亂而筋自轉

者耳

之虛也... 其創者... 靈雖四部... 良人出...

骨

腎主骨在體為骨在藏為腎... 其榮髮也... 髓也... 痛而髮落... 立傷骨是也... 筋是也... 空篇

骨之靈也 骨與精靈 酥骨變髓骨空精素問骨
 藏其精而不出者 髓在骨中骨空者髓出
 立論骨其也 骨藏其精而不出者 髓在骨中骨空者髓出
 藏而變者 又云若夫骨節無多 食苦又云
 其榮也 又云少則骨多 壯則骨少 壯則骨少 壯則骨少
 主骨五臟為骨 其榮也 又云少則骨多 壯則骨少 壯則骨少 壯則骨少
 骨不...

肉

脾主肉 經云脾主肉 在體為肉 在藏為脾 又云
 邪在脾胃 則病肌肉痛是也 脾病在谿 經云
 北方黑色入通於腎 故病在谿 谿者肉之小會
 也 素問氣穴論 帝曰願聞谿谷之會也 岐伯
 曰肉之大會為谷 肉之小會為谿 肉分之間谿
 谷之會以行榮衛 以會大氣 邪溢氣壅 脈熱肉
 敗 榮衛不行 必將為膿 肉消骨髓 外破大脰 留
 於節 奏必將為敗 積寒留舍 榮衛不居 卷肉縮

九十四

九十四

筋助肘不得伸內爲骨痺外爲不仁命曰不足
大寒留於谿谷也谿谷三百六十五穴會亦應
一歲其小痺淫溢循脉往來微針所及與法相
同形樂志樂病生於肉治之以針石濕傷
肉甘傷肉經云濕傷肉風勝濕甘傷肉酸勝甘
又云甘走肉肉病無多食甘又云多食酸則肉
胝膈而脣揭是也坐樂傷肉經云久坐傷肉
又云形樂志樂病生於肉治之以針石是也

皮膚

素問皮部篇黃帝問曰余聞皮有分部脉有經
紀筋有結絡骨有度量其所生病各異別其分
部左右上下陰陽所在病之始終願聞其道岐
伯對曰欲知皮部以經脉爲紀者諸經皆然陽
明之陽名曰害蜚上下同法視其部中有浮絡
者皆陽明之絡也其色多青則痛多黑則痺黃
赤則熱多白則寒五色皆見則寒熱也絡盛則
入客於經陽主外陰主內少陽之陽名曰樞持

上下同法視其部中有浮絡者皆少陽之絡也
絡盛則入客於經故在陽者主內在陰者主出
以滲於內諸經皆然太陽之陽名曰關樞上下
同法視其部中有浮絡者皆太陽之絡也絡盛
則入客於經少陰之陰名曰樞儒一作上下同
法視其部中有浮絡者皆少陰之絡也絡盛則
入客於經其入經也從陽部注於經其出者從
陰內注於骨心主之陰名曰害肩上下同法視
其部中有浮絡者皆心主之絡也絡盛則入客

於經太陰之陰名曰關蟄上下同法視其部中
有浮絡者皆太陰之絡也絡盛則入客於經凡
十二經絡脉者皮之部也是故百病之始生也
必先於皮毛邪中之則腠理開開則入客於絡
脉留而不去傳入於經留而不去傳入於府廩
於腸胃邪之始入於皮也泝然起毫毛開腠理
其入於絡也則絡脉盛色變其入客於經也則
感虛乃陷下其留於筋骨之間寒多則筋攣骨
痛熱多則筋弛骨消肉爍脰破毛直而敗帝曰

經脈論
卷之八
九十五

夫子言皮之十二部其生病皆何如岐伯曰皮者脉之部也邪客於皮則腠理開開則邪入客於絡脉絡脉滿則注於經脉經脉滿則入舍於府藏也故皮者有分部不與而生大病也帝曰善皮膚屬肺經云肺之合皮也其榮毛也又云肺主皮毛在藏為肺在體為皮毛是也毛折爪枯為手太陰絕經云手太陰者行氣溫於皮毛者也氣不榮則皮毛焦皮毛焦則津液去皮絕者津液既去則爪枯毛折毛折者毛先死矣

矣

皮膚痛

屬心實經云夏脉者心也夏脉太過則病身熱膚痛為浸淫 運氣皮膚痛皆屬火邪傷肺經云少陰在泉熱淫所勝病寒熱皮膚痛又云少陰司天火淫所勝熱上皮膚痛又云少陰之復咳皮膚痛治以諸寒是也 針灸皮膚痛取肺經云邪在肺則病皮膚痛寒熱上氣喘汗出咳動肩背取之膺中外膺背二節五椎之傍以手疾按之快然乃刺之取之缺盆中以

越之是也升麻湯

即仲景所謂皮膚甲錯蓋皮膚澀而不滑澤者是也 三陽為病發寒熱其傳為

索澤王註云索盡也精血枯涸故皮膚潤澤之氣皆盡也 運氣皮膚索澤屬燥傷膽氣經云

陽明在泉燥淫所勝病體無膏澤治以苦寒是也 仲景云五勞虛極羸瘦腹滿不能飲食食

傷憂傷飲傷房室傷饑傷勞傷經絡榮衛傷內有乾血肌膚甲錯兩目黯黑緩中補虛大黃廬

蟲丸主之 咳有微熱煩滿胸中甲錯是為肺

癰葦莖湯主之 尺膚麤如枯魚之鱗者水泆

飲也 針灸皮膚索澤取足少陽經云足少陽

之脈是動則病體無膏澤視盛虛熱寒陷下取之也

頭髮故鬚髮美若血氣衰弱經脈虛竭不能榮
潤故鬚髮脫落帝曰婦人無鬚者無氣血乎
岐伯曰衝脈任脈皆起於胞中上循胸裏為經
絡之海其浮而外者循腹上行會於咽喉別絡
脣口今婦人之生有餘於氣不足於血以其數
脫血也女人月而經衝任之脈不榮口脣故
鬚不生焉又曰人有傷於陰之氣絕而不起陰
不用然其鬚不去宦者獨去其故何也岐伯曰
宦者去其宗筋傷其衝脈血瀉不復皮膚內結

脣口不榮故鬚不生有人未嘗有所傷不脫於
血其鬚不生何也曰此天之所不足也稟衝任
不盛宗筋不成有氣無血脣口不榮故鬚不生
鬚鬚黃赤者多熱多氣白者少血少氣黑者
者多血少氣美眉者太陽多血通髯極鬚者少
陰多血美鬚者陽明多血此其時然也

髮黃白

張天師草還丹

七寶美髯丹

單

用自已髮不足則父子一氣者又不足則無病
童男女髮與胎髮用皂角水洗淨無油氣為度

入新鍋內上用小鍋蓋之鹽泥固口勿令泄氣
桑柴慢火煨三炷香冷定取出研為細末每用
壹貳分空心酒調下 措齒變白髮方酸石榴
皮壹個泥裹燒令通赤候冷去泥用茄子根與
槐枝同燒令煙絕急以器蓋之候冷用槐枝馬
齒莧牆上生者好不令人見採薄荷石膏五倍
子燒熟川升麻各壹兩為末措牙不但變白為
黑亦且堅牙甚妙 東垣青絲散 西嶽石碑
本 拔白生黑良日正月四日二月八日三月

十三四月十六五月二十六六月二十七七月二十
八八月十九九月二十五十月一日十一月十
一日十二月十日起拔之永不白又正月五
日十三日二月八日十八日三月三日四月十
三二十五五月五日六月十四二十四
七月十八二十八八月九日十日九月八日十
八月十月十三三十一月十日十二月十
六日已上月日並用午時前拔之凡拔時先以
水於石上磨丁香汁候拔了急手傳於毛孔中

卷之二
三
百一

卽生黑者。李卿換白髮方云。刮老生薑皮壹大升於鑊中以文武火煎之。不得令過沸。其鑊唯得多油膩者尤佳。更不須洗刮。便以薑皮置鑊中。密封固濟。勿令通氣。令一精細人守之地。色未分時。便須煎之。緩緩不得。令火急。如其人稍疲。卽換人看火。一伏時卽成。置磁鉢中。研極細。李方雖曰一伏時。若火候勻。至日西卽藥成也。使時以小簪脚蘸取如麻子大。先於白髮下點藥。訖然後拔之。再點。以手指熟擦之。令入肉。

第四日當有黑者。生神效。

髮落不生

東垣云。脉弦氣弱。皮毛枯槁。髮脫。

落。黃芪建中湯主之。髮脫落及臍下痛。四君子

湯加熟地黄。丹溪治胡氏子。年十七八歲。髮

脫不畱。一莖飲食起居如常。脉微弦而濇。輕重

皆同。此厚味成熟。濕痰在膈間。又日多喫梅酸

味。收濕熱之痰。隨上升之氣。至於頭。熏蒸髮根。

之血。漸成枯槁。遂一時盡脫。遂處以補血升散

之藥。用防風通聖散去芒硝。唯大黃三度酒炒。

兼以四物湯酒製合和作小劑煎以灰湯入水
 頻與之兩月餘後診其脉濕熱漸解停藥淡味
 調養又二年髮長如初而愈 甜瓜葉治人無
 髮搗汁塗之即生 滋榮散 三聖膏 治髮
 落不生令長麻子壹升熬令黑壓油以傅頭髮
 上 千金云麻葉桑葉二味以泔煮沫髮七次
 可長六尺 眉毛墮落生半夏羊矢燒焦等分
 為末薑汁調塗 又用七月烏麻花陰乾為末
 生烏麻油浸每夜傅之烏麻即秋麻是也

腋

腋 謂臂下脇上際也屬手厥陰心包絡經丹

云手足陰陽合生見證 又屬足厥陰肝經 靈樞曰肝

有邪其氣留於兩腋 **腋前** 屬手太陰肺經 **腋後** 屬少

陰心經 **腋中** 屬足厥陰肝經 **腋下** 屬足

太陰脾之大絡 靈樞曰脾之大絡名曰大包出

腋並穴名穴各有二淵腋在 **腋腫** 內經針灸腋腫有二法 其一取臆經

云臆足少陽之脉所生病者缺盆中腫痛腋下

腫是也。其二取心經云：心主手厥陰脈，是動則痛，手心熱，腋腫，皆視虛實寒熱陷下，施補瀉疾留灸也。

服氣 亦曰狐臭，有竅，諸藥鮮能除根，止堪塞竅耳。用銅青好者，不拘多少，米醋調成膏，先用皂角煎湯洗淨腋下，以輕粉摻過，却使土件塗之，立效。

蠱毒

凡蠱毒有數種，曰蛇毒、蜥蜴毒、蝦蟆毒、蜈蚣草毒等，皆是變亂元氣，人有故造作之者，即謂之蠱也。多因飲食內行之，與人禍患，禍患於他則蠱主吉利，所以人畜事之中，其毒者，心腹絞痛，如有物嚙，或吐下血，皆如爛肉，或好卧闇室，不欲光明，或心性反常，乍嗔乍喜，或四肢沉重，百節痠疼，或乍寒乍熱，身體習習，而痺胸中滿悶，或頭目痛，或吐逆不定，或目面青黃甚者，十指

俱黑診其脉緩大而散皆其候也然其毒有緩有急急者倉卒或數日便死緩者延引歲月遊走腸內蝕五藏盡則死凡入蠱鄉見人家門限屋梁絕無塵埃潔淨者其家必畜蠱當用心防之如不得已喫其飲食即潛地於初下筋時收藏一片在手儘喫不妨少頃却將手藏之物埋於人行十字路下則蠱反於本家作鬧蠱主必反來求或食時讓主人先動筋或明問主人云莫有蠱麼以筋築卓而後食如是則蠱皆不能為害

南方有蠱毒之鄉於他家飲食即以犀角燒之白沫起即為有毒無沫者即無毒也欲知蠱主姓名者以敗鼓皮燒作末令病人飲服方寸匕須臾自呼蠱家姓名可語之令呼喚將去則愈治之亦有方驗蠱法令病人唾於水內沉者是蠱浮者即非或令吞黑葦驗之若葦脹皮脫者是蠱葦不脹皮不脫即非又初虞世方云嚼黑葦不腥嚼白礬味甜皆中毒之候也凡初中蠱在膈上者用歸魂散吐之已

下膈者雄朱丸下之吐利後猶覺前後心刺
痛拘急咽中如茅刺者此是取利後氣之候也
更不須再服吐利藥但服桔梗散自然平復
西溪叢話云泉州一僧能治金蠶蠱毒如中
毒者先以白礬末令嘗不瀝次食黑豈不腥乃中
毒也即濃煎石榴皮汁飲之即吐出有蟲皆活
無不愈者李晦之云凡中毒以白礬茶芽搗爲
末冷水服廣南挑生殺人以魚肉延客對之
行厭勝法魚肉能反生於人腹中而人以死相

傳謂人死陰役於其家昔雷州推官符昌言於
乾道五年親勘一公事買肉置之盤中俾囚作
法以驗其術有頃肉果生毛何物淫鬼乃能爾
也然解之亦甚易但覺有物在胸膈則急服升
麻以吐之覺在腹中急服鬱金以下之雷州鏤
板印行者蓋得之於囚也夷堅志云陳可大
知肇慶府助下忽腫起如癰狀頃之大如盈識
者云此中挑生毒也俟五更以菜豈嚼試若香
甘則是已而果然使搗川升麻取冷熱水調貳

大蓋服之遂洞下瀉出生葱數莖根莖皆具腫
卽消續煎平胃散調補且食白粥經旬復常
雷州康財妻爲蠻巫用雞挑生值商人楊一者
善醫與藥服之食頃吐積肉壹塊剖開筋膜中
有生肉雞形已具康訴於州捕巫宣獄而呼楊
令具疾證及所用藥畧云凡喫魚肉瓜果湯茶
皆可挑初中毒覺胸腹稍痛明日漸加攪刺滿
十日則內物能動騰上則胸痛沉下則腹痛積
而瘦悴其候也在上兩則取之法用熱茶壹甌

投膽礬半錢於中候礬化盡通口呷服良久以
雞翎探喉中卽吐出毒物在下兩則瀉之以米
飲下鬱金末參錢毒卽瀉下乃以人參白朮各
半兩爲末同無灰酒半升納瓶內慢火熬半日
許度酒熟取出溫服之日壹杯五日乃止佛
說解蠱毒神呪凡在旅中飲食先默念七遍其
毒不行呪曰 姑蘇豕 磨耶琢 吾知蠱毒
生四角 父是穹隆窮 母是耶舍女 眷屬
百千萬 吾今悉知汝 摩訶薩摩訶 凡見

五五三五
卷之三
百七

飲食上有蛛絲便莫喫 又法每遇所到處念
藥王萬福七遍亦驗 灸蠱毒法當足小指尖
灸三炷卽有物出酒上得者酒出肉果上得者
肉果上出卽上得者卽出餘如方

診

脉訣云凡脉尺寸緊數形又似釵直吐轉
增此患蠱毒急須救脉逢數輒病延生 經云
脉浮濇而疾者生微細者死洪大而速者生

蟲

蟲由濕熱鬱蒸而生觀之日中有雨則禾節生
蟲其理明矣善乎張戴人推言之也曰水火屬
春夏濕土屬季夏水從土化故多蟲焉人患蟲
積多由饑飽調燮失宜或過餐魚鱠白酒或多
食牛羊或誤啖鼈鳧中脘氣虛濕熱失運故生
寸白諸蟲或如蚯蚓或似龜鼈小兒最多大人
間有其候心嘈腹痛嘔吐涎沫面色痿黃眼眶
鼻下青黑以致飲食少進肌肉不生沉沉默默

欲眠微有寒熱如不早治相生不已古人云蟲
長一尺則能害人蟲若貫串殺人甚急治法追
蟲取積以剪紅丸尊神丸遇仙丹 夫人腹中
有屍蟲此物與人俱生而為人大害屍蟲之形
狀似犬馬尾或如薄筋依脾而居乃有頭尾皆
長三寸又有九蟲一曰伏蟲長四分二曰蛇蟲
長一尺三曰白蟲長一寸四曰肉蟲狀如爛杏
五曰肺蟲狀如蠶六曰胃蟲狀如蝦蟆七曰弱
蟲狀如瓜瓣八曰赤蟲狀如生肉九曰蟻蟲至

細微形如菜蟲狀伏蟲則群蟲之主也蛇蟲貫
心殺入白蟲相生子孫轉多其母轉大長至四
五丈亦能殺入肉蟲令人煩滿肺蟲令人咳嗽
胃蟲令人嘔吐胃逆喜噦弱蟲又名膈蟲令人
多唾赤蟲令人腸鳴蟻蟲居胴腸之間多則為
痔劇則為癩因生瘡瘻即生諸癰疽癰瘻癢疥
齧蟲無所不為人亦不必盡有有亦不必盡多
或偏有或偏無類婦人常多其蟲凶惡人之極
患也常以白筴草沐浴佳根葉皆可用既是香

草且是屍蟲所畏也。凡欲服補藥及治諸病，皆須去諸蟲并痰飲宿滯，醒醒除盡，方可服補藥。不爾，必不得藥力。凡得傷寒及天行熱病，腹中有熱，又人食少，腸胃空虛，三蟲行作求食，蝕人五藏及下部，若齒斷無色，舌上盡白，甚者唇裏有瘡，四肢沉重，忽忽喜眠，當數看其土唇內有瘡，唾血，唇內如粟瘡者，心內懊懣，痛悶，此蟲在上蝕也。九蟲皆由藏府不實，脾胃皆虛，雜食生冷甘肥油膩鹹藏等物，節宣不時腐敗。

停滯所以發動，又有神志不舒，精魄失守，及五藏勞熱，又病餘毒氣血積鬱而生，或食瓜果與畜獸內藏遺留諸蟲子類而生，蟲之為候，嘔惡吐涎，口出清沫，痛有去來，乍作乍止，寸白蟲色白形扁，損人精氣力，乏腰疼，蟻蟲細如菜蟲，能為痔漏瘡癩疥癰疽等患，寸白蟻虻是二者，皆九蟲數中之一物也。外此又有兒童疳蠱昏睡，煩燥鼻爛，汁臭齒斷，生瘡下利，黑血蟲食下部，為狐下，唇有瘡，蟲食其藏，為惑，上唇有瘡。

三蟲者謂長蟲赤蟲蟻蟲也乃有九種而蟻蟲
及寸白人多病之寸白從食牛肉飲白酒所成
相連一尺則殺入服藥下之須結裏潰然出盡
乃佳若斷者相生未已更宜速治之蟻蟲多是
小兒患之大人亦有其病令人心痛清朝口吐
汗煩躁則是也其餘各種種不利人人胃無不
有者宜服九蟲丸以除之 蛔蟲者是九蟲之
一也長一尺亦有長五六寸或因藏府虛弱而
動或因食甘肥而動其發動則腹中痛發作種

聚行來上下痛有休息亦攻心痛腹中熱口中
喜涎及吐清水貫傷心者則死診其脉腹中痛
其脉法當沉弱茲今反洪而大則蛔蟲也 蚘
蟲九蟲之數人腹中皆有之小兒失乳而哺早
或食甜過多胃虛蟲動令人腹痛惡心口吐清
水腹上有青筋火煨史君子與食以殼煎湯送
下甚妙然世人多於臨卧服之又無日分多不
驗唯是於月初四五間五更服之至日午前蟲
盡下可以和胃溫平藥一兩日調理之不可多

也九蟲在人腹中月上旬頭向上中旬橫之下
旬頭向下故中下旬用藥即不入蟲口所以不
驗也牛馬之生子月上旬生者行在母前中旬生
者並肩而行下旬生者後隨之猫之食鼠亦然
上旬食上段中旬中段下旬下段自然之理物
皆由之而莫知之 客座新聞云青陽夏戚宗
陽家素業醫任江陰訓科有儒生之父患腹脹
求其診視乃曰脉洪而大濕熱生蟲之象况飲
食如常非水腫蠱脹之證以石榴皮椿樹各東

行根加檳榔三味各五錢用長流水煎空心頓
服之少頃腹作大痛瀉下長蟲一丈許遂愈
本事方云肺蟲如蠶能殺人居肺葉之內蝕人
肺系故成瘵疾由是欬嗽咯血聲嘶藥所不到
治之為難道藏經中載諸蟲頭皆向下唯自初
一至初五以前蟲頭向上故用藥多取効者此
也又姚寬西溪叢話云五臟蟲皆上行唯有肺
蟲下行最難治用獺爪為末調藥於初四初六
日治之此日肺蟲上行也二說小異姑兩存之

地

雜錄

百七

以備參考。泊宅編永州通判廳軍員毛景得
奇疾每語喉中必有物作聲相應有道人教令
誦本草藥名至藍而默然遂取藍捩汁而飲之
少頃吐出肉塊長一寸餘人形悉具自後無聲
陳正敏遜齋閑覽載楊勳中年得異疾每發
言應答腹中有小聲効之數年間其聲浸大有
道人見而驚曰此應聲蟲也久不治延及妻子
宜讀本草遇蟲不應者當取服之勳如言讀至
雷丸蟲無聲乃頓服之遂愈正敏後至長沙遇

一丐者亦有是疾環而觀之甚衆教使服雷丸
丐者亦愈。丁志記齊州士曹席進孺招所親
張彬秀才為館舍彬嗜酒每夜必置數升於牀
隅一夕忘設至夜半大渴求之不可得忿悶呼
躁俄頃嘔吐一物於地旦起視之見牀下肉塊
如肝而黃上如蜂窠猶微動取酒沃之唧唧有
聲始悟平生酒病根本亟投諸火中後遂不飲
庚志記趙子山字景高寓居邵武軍天王寺
苦寸白蠱為撓醫者戒云是疾當止酒而以素

所耽嗜欲罷不能一夕醉於外舍歸已夜半口
乾咽燥倉卒無湯飲適廊廡下有甕水月色下
照瑩然可掬卽酌而飲之其甘如飴連飲數酌
乃就寢迨曉蟲出盈席覺心腹頓寬宿疾遂愈
一家皆驚異驗其所由蓋寺僕日織草履浸紅
藤根水也 吳少師在關外嘗得疾數月間肌
肉消瘦每日飲食下咽少時腹如萬蟲攢攻且
痒且痛皆以爲勞瘝也張銳是時在成都吳遣
驛騎招致銳到興元旣切脉戒云明日早且忍

幾勿啖一物俟銳來爲之計且而往天方劇暑
白請選一健卒趨往十里外取行路黃土一銀
盃而令厨人旋治麪將午乃得食纔放筋取土
適至於是温酒一升投土攪其內出藥百粒進
於吳飲之覺腸胃掣痛幾不堪忍急登溷銳密
使別坎一穴便披吳以行須臾暴下如傾穢惡
斗許有馬蝗千餘宛轉盤結其半已困死吳亦
憊甚扶憊竹榻上移時方餐粥一器二日而平
始信去年正以夏夜出師中塗躁渴命候兵持

馬孟挹澗水南入口似有物焉未暇吐之則徑入喉矣自此遂得病銳曰蟲入人肝脾裏勢須滋生常日遇食時則聚丹田間吮啞精血飽則散處四肢苟惟知殺之而不能掃盡故無益也銳是以請公枵腹以誘之此蟲喜酒又久不得土味乘饑畢集故一藥能洗空之耳吳大喜厚賂以金帛送之歸瀉山後宜以四物湯加黃耆煎服生血調理蔡定夫戡之子康積苦寸白為孽醫者使之碾檳榔細末取石榴東引根煎湯調服之先灸肥猪

肉一大臠寘口中嚼咀其津膏而勿食之此蟲惟月三日以前其頭向上可用藥攻打餘日即頭向下縱有藥皆無益蟲聞肉香啞啞之意故空群爭赴之覺胸中如萬箭攻攢是其候也然後飲前藥蔡悉如其戒不兩刻腹中雷鳴急登廁蟲下如傾命僕以杖挑撥皆聯綿成串幾長數丈尚蠕蠕能動舉而拋於溪流宿患頓愈

