

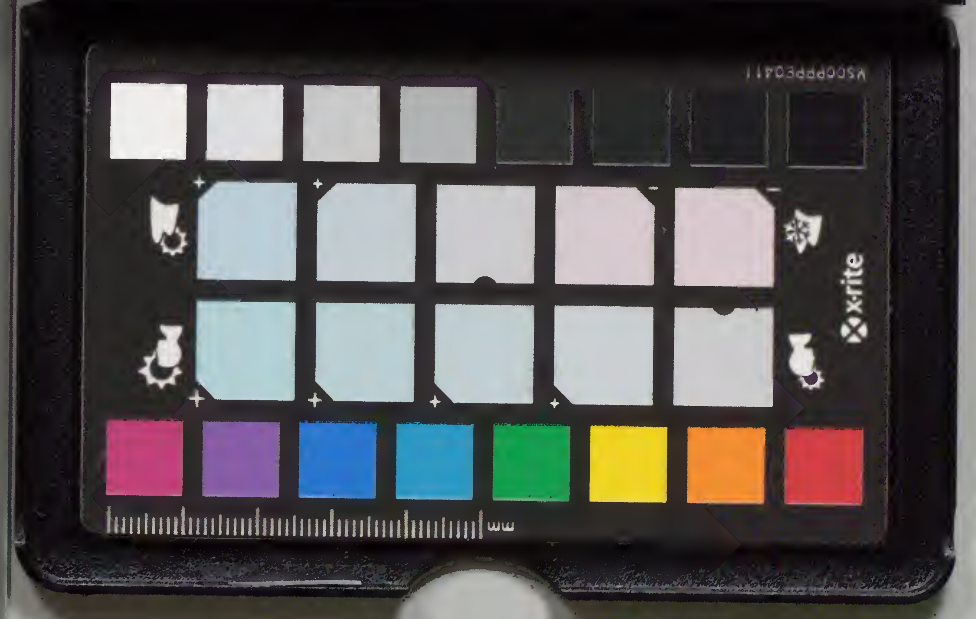
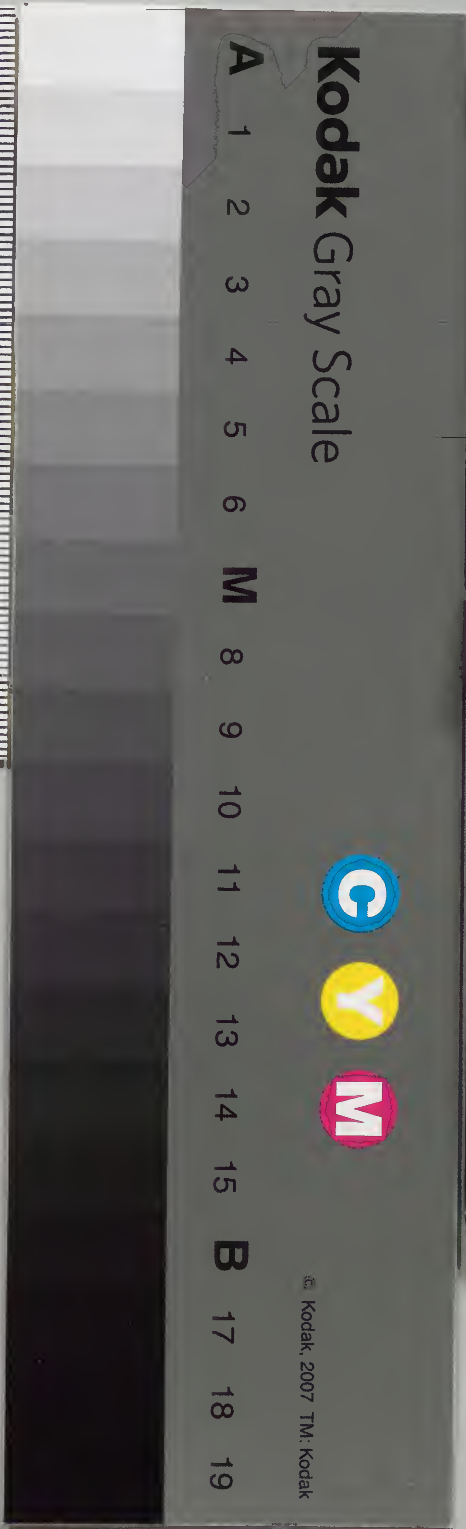
詩人玉屑

序目  
卷之二

漢書門	一四七九
類	八八二九
函號	八八二九
架	八八二九
冊	八八二九

內閣文庫  
漢書門  
一四七九  
卷之二

內閣文庫	
番號	漢 11179
冊數	8 (1)
函號	363 90



詩經

詩經

詩之有評猶鑿之有方也評

精何益於詩方不靈何益於鑿

然惟善鑿者能審其方之靈善

詩者能識其評之精夫豈易言

也哉詩話之編多矣總龜最多

詩經

五原序  
疎駁甚可取者惟若溪叢話等  
貧多務得不汎則冗求其有益  
於詩者必披沙揀金悶而後  
乃之故觀者或不能終卷友人  
魏菊莊詩家之良鑒師也乃出

新意別多是編自有詩話以來  
至於近世之評論博觀約取科  
別其條凡升高自下之方歸粗  
入精之要靡不登載其核律之  
明可準而式其鑒裁之公可研

而覈其斧藻之有味可咀而食  
也既又取三百篇騷選而下及  
本朝諸子之詩名勝之所品題  
有補於詩之者或擇其精而錄  
之蓋收焉來以瀆度之嚴所以

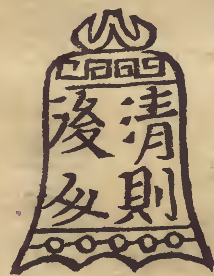
正其致向終焉極夫古今之變  
所以富其見聞是猶倉以華佗  
按病處方雖扁鵲以之猶子籍  
以已疾而况醫之善者哉方今  
海內詩人林立是書既行皆為

靈方取寶囊玉屑之飯瀾之以  
冰醜雪盤薦之以菊英蘭露  
其換骨而僂也必矣姜白石  
云不知詩病何由能詩名觀詩  
法何由知病人非李杜安能徑

詣聖靈身涉重蓋和與懋之君名  
慶之字醇甫有子而不屑科第  
惟種菊于叢日與騷人佚士觴  
咏於其間 閑學游公受齋先  
生嘗賦詩嘉之有種菊幽探計

何早想應芳吟被花暢之句視  
甚所好多以知其人焉溥祐甲  
辰長多日玉林黃及叔賜序

玉林



詩人玉屑門目

詩辨

詩法

詩評

詩體

句法

警聯

口訣

初學蹊徑

命意

造語

下字

用事

壓韻

屬對

煅煉

沿襲

奪胎換骨

點化

托物

諷興規戒

白戰

含蓄

興趣

思致

體用

風調

圓熟

平淡

閑適

變態

詞勝綺麗

富貴寒乞

知音

詩病害理

考證

品藻古今人物

古詩律詩

絕句

三百篇

楚辭

兩漢

建安

兩晉

六代

盛唐

開元天寶已後

晚唐

西崑



本朝

中興諸賢

禪林

方外

閨秀

靈異

詩餘

中興詞話

詩人玉屑門目

詩人玉屑卷之一

詩辨

滄浪謂當學古人之詩

夫學詩者以識為主入門須正立志須高以漢魏盛唐為師不作開元天寶以下人物若自生退屈即有下劣詩魔入其肺腑之間由立志之不高也行有未至可加工力路頭一差愈驚愈遠由入門之不正也故曰學其上僅得其中學其中斯為下矣又曰見過於師僅堪傳授見與師齊減師半德也工夫須從上做下不可從下做上先須熟讀楚詞朝夕諷詠以為之本及讀古詩十

九首樂府四篇李陵蘇武漢魏五言皆須熟讀即以李杜二習枕藉觀之如今人之治經然後博取盛唐名家醞釀曾中之自然悟入雖學之不至亦不失正路此乃從頂額上做來謂之向上一路謂之直截根源謂之頓門謂之單刀直入也  
詩之法有五曰體製曰格力曰氣象曰興趣曰音節  
詩之品有九曰高曰古曰深曰遠曰長曰雄渾曰飄逸曰悲壯曰凜婉其用工有三曰起結曰句法曰字眼其大槩有二曰優游不迫曰沉着痛快詩之極致有一曰入神詩而入神至矣盡矣蔑以加矣惟李杜得之他人得之蓋寡也

禪家者流乘有小六宗有南北道有邪正具正法眼者是謂第一義若聲聞辟支果皆非正也論詩如論禪漢魏晉等作與盛唐之詩則第一義也大曆以還之詩則已落第二義矣晚唐之詩則聲聞辟支果也學漢魏晉與盛唐詩者臨濟下也學大曆以還者曹洞下也大抵禪道惟在妙悟詩道亦在妙悟且孟襄陽學力下韓退之遠甚而其詩獨出退之上者一味妙悟故也惟悟乃為當行乃為本色然悟有淺深有分限之悟有透徹之悟有但得一知半解之悟漢魏尚矣不假悟也謝靈運至盛唐諸公透徹之悟也他雖有悟者皆非第一義也吾評之非僭也辨之非妄也天下有可廢之人無可

發之言詩道如是也若以為不然則是見詩之不廣參  
詩之不熟耳試取漢魏之詩而熟參之次取晉宋之詩  
而熟參之次取南北朝之詩而熟參之次取沈宋王楊  
盧駉陳拾遺之詩而熟參之次取開元天寶諸家之詩  
而熟參之次獨取李杜二公之詩而熟參之又取大曆  
十才子之詩而熟參之又取元和之詩而熟參之又取  
晚唐諸家之詩而熟參之又取本朝蘇黃以下諸公之  
詩而熟參之其真是非亦不能隱者儻猶於此而無  
見焉則是為外道蒙蔽其真識不可救藥終不悟也  
夫詩有別材非閱書也詩有別趣非閱理也而古人未  
嘗不讀書不窮理所謂不涉理路不落言鑿者上也詩

者吟詠情性也盛唐詩人惟在興趣羚羊掛角無跡可  
求故其妙處瑩徹玲瓏不可湊泊如空中之音相中之  
色水中之月鏡中之象言有盡而意無窮近代諸公作  
奇特解會以文字為詩以議論為詩以才學為詩以是  
為詩夫豈不工終非古人之詩也蓋於一唱三嘆之音  
有所歉焉且其作多務使事不問興致用字必有來歷  
押韻必有出處讀之終篇不知着到何在其次流甚者  
叫噪怒張殊乖忠厚之風殆以罵詈為詩詩而至此可  
謂一厄也可謂不幸也然則近代之詩無取乎曰有之  
吾取其合於古人者而已國初之詩尚必襲唐人王黃  
州學白樂天揚文公劉中山學李商隱盛文肅學韋蘇

淵歐陽公學韓退之古詩梅聖俞學唐人平澹處至東坡山谷始自出己法以爲詩唐人之風變矣山谷用工尤深刻其後法席盛行海內稱爲江西宗派近世趙紫芝翁靈節輩獨喜賈島姚合之語稍稍復就清苦之風江湖詩人多效其體一時自謂之唐宗不知止入聲聞碎支之果豈盛唐諸公大東正法眼者哉嗟乎正法眼之無傳久矣唐詩之說未唱唐詩之道有時而明也今旣唱其體曰唐詩矣則學者謂唐詩誠止於是耳茲詩道之重不幸耶故予不自量度輒定詩之宗旨且借禪以爲喻推原漢魏以來而截然謂當以盛唐爲法後漢魏而獨言盛唐者謂雖獲罪於世之君子不辭也古律之體備也

## 詩法

晦庵謂晉中不可着一字世俗言語

古今之詩凡有三變蓋自書傳所記虞夏以來下及漢魏自爲一等自晉宋間顏謝以後下及唐初自爲一等自沈宋以後定著律詩下及今日又爲一等然自唐初以前其爲詩者固有高下而法猶未變至律詩出而後詩之與法始皆大變以至今日益巧益密而無復古人之風矣故嘗妄欲抄取經史諸書所載韻語下及文選漢魏古詞以盡乎郭景純陶淵明之所作自爲一編而附于三百篇楚詞之後以爲詩之根本準則又於其下

二等之中擇其近於古者各為一編以為之羽翼與衛  
且以李杜言之則如李之古風五十首杜之秦蜀紀行  
遺興出塞潼關石壕夏白夏夜諸篇律詩則如王維韋  
應物輩亦自有蕭散之趣未至其不合者則悉去之不  
如今日輩之細碎卑冗無餘味也使其接於吾耳目而入於吾之曾次要使方寸之中無  
一字世俗言語意思則其詩不期於高遠而自高遠矣

晦庵抽關啓鑰之論

來喻欲激六藝之芳潤以求真澹此誠極至之論然亦  
恐須先識得古今體制雅俗鄉背仍更洗滌得盡腸胃  
間夙生葷血脂膏然後此語方有所措如其未然竊恐  
穢濁為主芳潤入不得也近世詩人正緣不曾透得此  
關而規規於近局故其所就皆不滿人意無足深論

誠齋翻案法

孔子老子相見傾蓋鄒陽云傾蓋如故孫侔與東坡不  
相識以詩寄東坡和云與君蓋亦不須傾劉寬為吏以  
蒲為鞭寬厚至矣東坡云有鞭不使安用蒲杜詩云忽  
憶往時秋井塌古人白骨生蒼苔如何不飲令心哀東  
坡云何須更待秋井塌見人白骨方銜盃此皆翻案法  
也余友人安福劉俊字景明重陽詩云不用茱萸子細  
看管取明年各強健得此法矣

誠齋又法

唐律七言八句一篇之中句句皆奇一句之中字字皆  
奇古今作者皆難之余嘗與林謙之論此事謙之慨然

五言一  
五  
曰但吾輩詩集中不可不作數篇耳如杜九日詩老去  
悲秋強自寬興來今日盡君歡不徒三句便字字對屬  
又第一句頃刻變化纔說悲秋忽又自寬以自對君自  
者我也蓋將短髮還吹帽笑倩旁人為正冠將一事翻  
騰作一聯又孟嘉以落帽為風流少陵以不落為風流  
翻盡古人公案最為妙法藍水遠從千澗落玉山高並  
兩峯寒詩人至此筆力多衰今方且雄傑挺拔喚起一  
篇精神非筆力拔山不至於此明乎此會知誰健醉把  
茱萸子細看則意味深長幽然無窮矣東坡煎茶詩云  
活水還將活火烹自臨鈞石汲深清第二句七字而具  
五意水清一也深處取清者二也石下之水非有泥土

三也石乃鈞石非尋常之石四也東坡自汲非遣奴  
五也大瓢貯月歸春甕小杓分江入夜瓶其狀水之清  
美極矣分江二字此尤難下雪乳已翻煎麴脚松風仍  
作瀉時聲此倒語也尤為詩家妙法即少陵紅稻啄餘  
鸚鵡粒碧梧棲老鳳凰枝也枯腸未易禁三椀卧聽山  
城長短更又翻却盧仝公案全喫到七椀坡不禁三椀  
山城更漏無定長短二字有無窮之味

趙章泉詩法

或問詩法於曼叟因以五十六字答之云問詩端合如  
何作待欲學耶毋用學今一禿翁曾總角學竟無方作  
無略欲從鄙律恐坐縛力若不加還病弱眼前草樹聊

渠若子結成陰花自落

趙章泉謂規模既大波瀾自闊

贛川曾文清公題吳郡所刊東萊呂居仁公詩後語云  
詩卷熟讀治擇工夫已勝而波瀾尚未闊欲波瀾之闊  
須令規模宏放以涵養吾氣而後可規模既大波瀾自  
闊少加治擇功已倍於古矣蕃嘗苦人來問詩答之費  
辭一日閱東萊詩以此語為四十字異日有來問者當  
謦以示之云若欲波瀾闊規模須放弘端由吾氣養匪  
自歷階升勿漫工夫覓况於治擇能斯言誰語汝呂昔  
告于曾

趙章泉論詩貴乎似

學詩者貴乎似論似者可以言盡耶少陵春水生二詩  
云二月六夜春水生門前小灘渾欲平鷓鴣溪鵝莫漫  
喜吾與汝曹俱眼明一夜水高二尺強數日不敢更禁  
當南市津頭有船賣無錢即買繫籬傍曾空青清穢軒  
二詩云卧聽灘聲瀉瀉流冷風淒雨似深秋江邊石上  
烏臼樹一夜水長到梢頭竹間嘉樹密扶疎異鄉物色  
似吾廬清曉開門出負水已有小舟來賣魚似耶不以  
耶學詩者不可以不辨

趙章泉題品三聯

隔林彷彿聞機杼知有人家住翠微片片梅花隨雨脫  
渾疑春雪墮林梢三年受用惟栽竹一日工夫半為梅

六十一  
王有  
七  
淵明不可得見矣得見菊花斯可爾前十四字或以為  
坡語或以為參寥子十四字師號余亦以後六句為道  
章少隱主夢弼應求范炎黃中十四字師號范乃稼軒  
婿也

章泉謂可與言詩

王摩詰云行到水窮處坐看雲起時少陵云水流心不  
競雲在意俱遲介甫云細數落花因坐久緩尋芳草得  
歸遲徐師川云細落李花那可數偶行芳草步因遲知  
詩者於此不可以無語或以二小詩復之曰水窮雲起  
初無意雲在水流終有心儻若不將無有判渾然誰會  
伯牙琴誰將古尾磨成硯坐以歸遲總是機草自偶逢

花偶見海溫不動瑟音希公曰此所謂可與言詩矣

趙章泉學詩

閑復齋閑紀所載吳思道龔聖任學詩二首因次其韻  
學詩渾似學參禪識取初年與暮年巧在易能雕朽木  
燎原寧復死灰然學詩渾似學參禪要保心傳與耳傳  
秋菊春蘭寧易地清風明月本同天學詩渾似學參禪  
束縛寧論句與聯四海九州何歷歷千秋萬歲孰傳傳

吳思道學詩

吳可思道學詩渾似學參禪竹榻蒲團不計年直待自  
家都肯得等閑拈出便超然學詩渾似學參禪頭上安  
頭不足傳跳出少陵窠臼外丈夫志氣本衝天學詩渾



似學參禪自古圓成有幾聯春草池塘一句子驚天動地至今傳

龔聖任學詩

龔相聖任學詩渾似學參禪悟了方知歲是年點鐵成金猶是妄高山流水自依然學詩渾似學參禪語可安排意莫傳會意即超聲律界不須鍊石補青天學詩渾似學參禪幾許搜腸覓句聯欲識少陵奇絕處初無言句與入傳

白石詩說

大凡詩自有氣象體面血脉韻度氣象欲其渾厚其失也俗體面欲其宏大其失也狂血脉欲其貫穿其失也露韻度欲其飄逸其失也輕  
作大篇尤當布置首尾停勻腰腹肥滿多見久前面有餘後面不足前面極工後面草草不可不知也  
詩之不工只是不精思耳不思而作雖多亦奚以為  
雕刻傷氣敷演露骨若鄙而不精巧是不雕刻之過拙而無委曲是不敷演之過  
人所易言我寡言之人所難言我易言之自不俗  
花必用柳對是兒曹語若其不切亦病也

難說處一語而盡易說處莫便放過此僻事實用熟事虛用說理要簡易說事要圓活說景要微妙多看自知多作自好矣

小詩精深短章醞藉太篇有開闔乃妙

喜辭銳怒辭疾哀辭傷樂辭荒愛辭結惡辭絕欲辭骨樂而不淫哀而不傷其唯關雎乎

學有餘而約以用之善用事者也意有餘而約以盡之善指辭者也不叙事而問以理言得活法者也

不知詩病何由能詩不觀詩法何由知病名家者各有一病太醇小疵差可耳

篇終出人意表或反終篇之意皆妙

守法度曰詩載始末曰引體如行書曰行放情曰歌義之曰歌行悲如留聲曰吟通乎俚俗曰謠委曲盡情曰曲

詩有出於風者出於雅者出於頌者屈宋之文風出也韓柳之詩雅出也杜子美獨能兼之

三百篇美刺箴怨皆無跡當以心會心

陶淵明天資既高趣詣又遠故其詩散而莊澹而腴斷不容作邯鄲步也

語貴含蓄東坡云言有盡而意無窮者天下之至言也山谷尤謹於此清廟之瑟一倡三嘆遠矣哉後之學詩者可不務乎若句中無餘字篇中無長語非善之善者

也。句中有餘味，篇中有餘意，善之善者也。  
體物不欲寒乞，一意中有景，景中有意。  
思有窒礙，涵養未至也。當益以學。

歲寒知松柏，難處見作者。

波瀾開闔，如在江湖中。一波未平，一波已作。如兵家之陣方，以為正，又復是奇。方以為奇，忽復是正。出入變化，不可紀極。而法度不可亂。

文以文而工，不以文而妙。然捨文無妙。聖處要自悟，意出於格，先得格也。格出於意，先得意也。吟詠情性，如印印泥，止乎禮義，貴涵養也。

沈著痛快天也，自然與學，至其為天一也。

意格欲高，句法欲響，只求工於句字，亦未矣。故始於意格，成於句字，句意欲深，欲透，句調欲清，欲古，欲和，是為作者。

詩有四種高妙：一曰理高妙，二曰意高妙，三曰想高妙，四曰自然高妙。變而實通曰理高妙，出事意外曰意高妙，寫出幽微如青潭見底曰想高妙，非奇非怪，剝落文采，知其妙而不知其所以妙曰自然高妙。

一篇全在尾句，如截奔馬，辭意俱盡。如臨水送將，歸辭盡意不盡。若夫辭盡意不盡，剡溪歸櫂是已。辭意俱不盡，溫伯雪子是已。所謂辭意俱盡者，急流中截後語，非謂辭窮理盡者也。所謂意盡辭不盡者，意盡於未當盡。

處則辭可以不盡矣非以長語益之者也至如辭盡意不盡者非遺意也辭中已彷彿可見矣辭意俱不盡者不盡之中固已深盡之矣

一家之語自有一家之風味如樂之二十四調各有韻聲乃是歸宿處模倣者語雖似之韻亦無矣雞林其可欺哉

詩說之作非為能詩者作也為不能詩者作而使之能詩能詩而後能盡吾之說是亦為能詩者作也雖然以吾之說為盡而不造乎自得是足以為詩哉後之賢者有如水投水者乎有如得兔忘筌者乎嘻吾之說已得罪於古之詩人後之人其勿重罪乎

滄浪詩法

學詩先除五俗一曰俗體二曰俗意三曰俗句四曰俗字五曰俗韻 有語忌有語病語病易除語忌難變語病語忌 語人亦嗜有惟 須是本色須是當行 對句好可得 結句好難得發句好尤難得 發端忌作舉止收拾貴有出場 不必太着題不在多使重押韻不必有出處 用字不必拘來歷 下字貴響造語貴圓 意貴透不 可隔靴搔癢 語貴脫洒不可拖泥帶水 最忌骨董 最忌趨貼 語忌直意忌淺脉忌露味忌短音韻忌散 緩亦忌迫促詩難處在結裏譬如審力須用北人結裏 若南人便非本色 須參活句勿參死句 詞氣可韻

頡不可垂崖律詩難於古詩絕句難於八句七言律詩  
難於五言律詩五言絕句難於七言絕句學詩有三節  
其初不識好惡連篇累牘肆筆而成既識羞愧始生畏  
縮成之極難及其透徹則七縱八橫信手拈來頭頭是  
道矣看詩當具金剛眼睛庶不眩於旁門小法  
禪家  
剛眼睛辨家數如辨蒼白方可言詩荆公評文章先體  
製而後文之工拙詩之是非不必爭以已詩置古人詩  
中與識者觀之而不能辨則真古人矣

詩人玉屑卷之一

詩人玉屑卷之二

詩評

誠齋品藻中興以來諸賢詩

自隆興以來以詩名林謙之范至能陸務觀尤延之蕭  
東夫近時後進有張鎡功父趙蕃昌父劉翰武子黃景  
說巖老徐似道淵子項安世平甫登豐仲至姜夔堯章  
徐賀恭仲汪經仲權前五人皆有詩集傳世謙之常稱  
重其友不翦次雲詩云秋明河漢外月近斗牛旁延之  
有云去年江南荒越逐過江北江北不可住江南歸未  
得有寄友人云曾中篋積千般事到得相逢一語無又

台州秩滿而歸云送客漸稀城漸遠歸塗應減兩三程  
東夫飲酒云信脚到大古登岳陽樓不祚蒼忙去真成  
浪蕩遊三年夜郎客一拖洞庭秋得句鷺飛處看山天  
盡頭猶嫌未奇絕更上岳陽樓又荒村三月不肉味併  
與瓜茄倚閣休造物於人相補報問天賒得一山秋至  
能有云月從雲後皆奇夜天到梅邊有別春功父去斷  
橋斜取路古寺未關門絕似晚唐人詠金林禽花去梨  
花風骨杏花粧黃薔薇云已從槐借葉更染菊爲裳寫  
物之工如此余歸自金陵功父送末章云何時重來桂  
隱軒爲我醉倒春風前看人喚作詩中仙看人喚作飲  
中仙此詩超然矣昌父云紅葉連村兩黃花獨在秋詩

窮真得瘦酒薄不禁愁武子云自鋤明月種梅花又云  
吹入征鴻數子秋淵子云爍分煨芋火明且績麻燈又  
客路二千年五十向人猶自說歸耕平甫題釣臺醉中  
偶爾閑伸脚便被劉郎賣作名恭仲云碎斫生柴爛煮  
詩又有姚宋佐輔之一絕句云梅花得月太清生月到  
梅花越樣明梅月蕭疎兩奇絕有人踏月繞花行僧顯  
萬亦能詩萬松嶺上一間屋老僧半間雲半間三更雲  
去作行雨回頭方羨老僧閑又梅詩探支春色墻頭朶  
闌入風光竹外梢又河橫星斗三更後月過梧桐一文  
高又有龐右甫者使虜過汴京云蒼龍觀闕東風外  
黃道星辰北斗邊月照九衢平似水胡兒吹笛內門前

誠齋題品諸揚詩

吾族前輩諱存字正叟諱朴字元素諱祀字元卿諱輔  
世字昌英皆能詩元卿年十八第進士其叔正叟賀之  
云月中丹桂輸先手鏡裏朱顏正後生吾鄉民俗稻未  
熟摘而蒸之春以為米其飯絕香元素有詩云和露摘  
殘雲淺碧帶香炊出玉輕黃余先太中負嘗作小茅屋  
三間而未有門扉汗元卿求一扉元卿以絕句送至云  
三間茅屋獨家村風雨蕭蕭可斷魂舊日相如猶有壁  
如今無壁更無門昌英有絕句云碧玉寒塘瑩不流紅  
蕩影裏立沙鷗便當作南溪看當得西湖十里秋  
吾州詩人瀘溪先生安福王民瞻名庭珪弱冠貢入京

師大學已有詩名有絕句云江水磨銅鏡面寒釣魚人  
在蓼花灣回頭貪看新月上不覺竹竿流下灘紹興間  
宰相秦檜力主和戎之議鄉先生胡邦衡名銓時為編  
修官上書乞斬檜謫新州民瞻送行詩一封朝上九重  
關是日清都虎豹閑百辟動容觀奏議幾人回首愧朝  
班名高北斗星辰上身落南州瘴海間不待百年公議  
定漢庭行召賈生還大厦元非一木支要將獨力拄傾  
危癡兒不了公家事男子要為天下奇當日姦諛皆膽  
落平生忠義抵心知端能飽喫新州飯在處江山足護  
持有歐陽安求上飛語告之除名竄辰州孝宗登極  
召為國子監簿以老請奉祠除直敷文閣宮觀

誠齋評李杜蘇黃詩體

問君何意栖碧山笑而不答心自閑桃花流水窅然去  
別有天地非人間又相隨遙遙訪赤城三十六曲水回  
縈一溪初入千花明萬壑度盡松風聲此李太白詩體  
也麒麟圖畫鴻雁行紫極出入黃金印又白摧朽骨龍  
虎死黑入太陰雷雨垂又拍揮能事回天地訓練強兵  
動鬼神又路經滌瀨雙蓬鬢夫入滄浪一釣舟此杜子  
美詩體也明月易低人易散歸來呼酒更重看又當其  
下筆風雨快筆所未到氣已吞又醉中不覺度千山夜  
聞梅香失醉眠又李白畫像西望太白橫峨岷眼高四  
海空無入大兒汾陽中令君小兒天台坐忘身平生不

識高將軍手旋吾足乃敢噴此東坡詩體也風光錯綜  
天經緯草木文章帝杼機又澗松無心古鬢鬢天球不  
塚中粹温又兒呼不蘇驢朱脚猶恐醒來有新依此山  
谷詩體也

誠齋評為詩隱蓄發露之異

本史公曰國風好色而不淫小雅怨誅而不亂左氏傳  
曰春秋之稱微而顯志而晦婉而成章盡而不汙此詩  
與春秋紀事之妙也近世詞人閑情之靡如伯有所賦  
趙武所不得聞者有過之無不及焉是得為好色而不  
淫乎惟晏叔原云落花人獨立微雨燕雙飛可謂好色  
而不淫矣唐人長門怨云珊瑚枕上千行淚不是思君



是恨君是得為悲誅而不亂乎惟劉長卿云月來深殿  
早春到後宮遲可謂悲誅而不亂矣近世陳克詠李伯  
時畫寧王進史圖云汗簡不知天上事至尊新納壽王  
妃是得為微為悔為媿為不汗穢乎惟李義山云侍燕  
歸來宮漏永薛王沉醉壽王醒可謂微媿顯悔盡而不  
汗矣

以畫為真以真為畫

杜蜀山水圖云沱水流中座岷山赴此堂白波吹粉壁  
青嶂插殿梁此以畫為真也曾吉父云斷崖暎樹小  
雨郭熙山此以真為畫也誠齋

臞翁詩評

因暇日與弟姪輩評古今諸名人詩魏武帝如幽燕老  
將氣韻沉雄曹子建如三河少年風流自賞鮑明遠如  
飢鷹獨出奇矯無前謝康樂如東海揚帆風日流麗陶  
彭澤如絳雲在霄舒卷自如王右丞如秋水美蘊倚風  
自笑韋蘇州如園客獨爾暗合音徽孟浩然如洞庭始  
波木葉微脫杜牧之如銅丸走坂駿馬注坡白樂天如  
山東父老課農桑言言皆實元微之如李龜年說天寶  
遺事貌悴而神不傷劉夢得如鑿冰雕瓊流光自照李  
太白如劉安雞犬遺響白雲覆其歸存恍無定處韓退  
之如囊紗背水惟韓信獨能李長吉如武帝食露盤無

補多慾孟東野如埋泉斷劍卧壑寒松張籍如優工行  
 鄉飲醅獻秩如時有詠氣柳子厚如高秋獨眺露晚孤  
 吹李義山如百寶流蘇千絲鐵網綺密瓌妍要非適用  
 本朝蘇東坡如屈注天潢倒連滄海變駭百怪終歸雄  
 渾歐公如四瑚八璣止可施之宗廟荆公如鄧文繼兵  
 入蜀要以嶮絕為功山谷如陶弘景祇詔入宮析理談  
 玄而松風之夢故在梅聖俞如關河放溜瞬息無聲秦  
 少游如時女步春終傷婉弱後山如九臯獨啖深林孤  
 芳冲寂自妍不求識賞韓子蒼如梨園按樂排比得倫  
 呂居仁如散聖安禪自能奇逸其他作者未易殫陳獨  
 唐杜工部如周公制作後世莫能擬議

滄浪詩評

大歷以前分明別是一副言語晚唐分明別是一副言  
 語 本朝諸公分明別是一副言語如此見得方許具  
 一隻眼 盛唐人有似粗而非粗處盛唐人有似拙而  
 非拙處 五言絕句衆唐人是一樣少陵是一樣韓退  
 之是一樣王荆公是一樣本朝諸公是一樣 盛唐人  
 詩亦有一二濫觴晚唐者晚唐人詩亦有一二可入盛  
 唐者要當論其大槩耳 唐久與本朝人詩未論工拙  
 直是氣象不同 唐久命題言語亦自不同雜古人之  
 集而觀之不必見詩望其題引而知其為唐久矣  
 大歷之詩高者尚未失盛唐下者漸入晚唐矣晚唐之

下者亦墮野狐外道鬼窟中。或問唐詩何以勝我朝。唐人以詩取士，故多專門之學。我朝之詩所以不及也。詩有詞理，意與南朝人尚詞而病於理，本朝人尚理而病於意。與唐人尚意興而理在其中。漢魏之詩詞理意與無跡可尋。漢魏古詩氣象混沌，難以句摘。晉以還方有佳句，如陶淵明採菊東籬下，悠然見南山。謝靈運絕澹生春草之句，謝所以不及陶者。康樂之詩精上淵明之詩，質而自然耳。謝靈運無一字不佳。黃初之後，惟阮籍詠懷之作極為高古，有建安風骨。晉人舍陶淵明，阮嗣宗外，惟左太冲高出。一時陸士衡獨在諸公之下。顏不如鮑，鮑不如謝。文中子獨取顏、非也。建安

之作全在氣象，不可尋枝摘葉。靈運之詩已是徹首尾成對句，矣是以不及建安也。謝朓之詩已有全篇似唐以者，當觀其集方知之。戎昱在盛唐為最下，已儼觴晚唐矣。戎昱之詩有絕似晚唐者。權德輿之詩却有絕似盛唐者。權德輿或有似韋蘇州劉長卿處。顧况詩多在元白之上，稍有盛唐風骨處。冷朝陽在大歷才子中最為下。馬戴在晚唐諸人之上。劉滄、呂溫亦勝諸人。李灝不全是晚唐間，有似劉隨州處。陳陶之詩在晚唐入中最無可觀。薛逢最淺俗。大歷以後吾所深取者，李長吉、柳子厚、劉言史、權德輿、李涉、李益耳。大歷後劉夢得之絕句、張籍、王建之樂府，吾

所深取耳 李杜二公正不當優劣太白有一二妙處  
子美不能道子美有一二妙處太白不能作 子美不  
能為太白之飄逸太白不能為子美之沉鬱 太白夢  
遊天姥吟遠別離等子美不能道子美北征兵車行垂  
老別等太白不能作論詩以李杜為準挾天子以令諸  
侯也 少陵詩法如孫吳太白詩法如李廣 少陵如  
節制之師 李杜數公如金翅摩海香象渡河下視郊  
島輩直啻吟草間耳 觀太白詩者要識真太白處太  
白天才豪逸語多率然而成者學者於每篇中要識其  
安身立命處可也 少陵詩憲章漢魏而取材於六朝  
至其自得之妙則前輩所謂集大成者也 入言太白仙

才長吉鬼才不然大白天仙之詞長吉鬼仙之詞耳

高步之詩悲壯讀之使人感慨孟郊之詩刻苦讀之使  
人不權王川之恠長吉之瑰詭天地間自欠此體不得

韓退之琴操極高古正是本色非唐諸賢所及

釋皎然之詩在唐諸僧之上唐詩僧有法震法照無可  
護國靈一清江不特無本

齊已貫 集句惟荆公最長胡笳十八拍混然天成絕

無痕跡如蔡文姬肝肺間流出 擬古惟江文通最長

擬淵明似淵明擬康樂似康樂擬左思似左思擬郭璞

似郭璞獨擬李都尉一首不似西漢耳 雖謝康樂擬

鄴中諸子之詩亦氣象不類至於劉玄休擬行行重行

行等篇鮑明遠代君子有所思之作仍是其自體耳和

韻最害入詩古人酬唱不次韻此風始盛於元白皮陸  
而本朝諸賢乃以此而闔工遂至往復有八九和者  
孟郊之詩憔悴枯槁其氣局促不伸退之許之如此何  
耶詩道本正大孟郊自為之艱阻耳 孟浩然諸公之  
詩諷味之久有金石宮商之聲 唐人七言律詩當以  
崔顥黃鶴樓為第一唐人好詩多是征戍遷謫行旅離  
別之作往往尤能感動人意 蘇子卿詩幸有弦歌曲  
可以喻中懷請為遊子吟泛泛一何悲然竹厲清聲慷  
慨有餘哀長歌正激烈中心愴以摧欲展清商曲念子  
不能歸今人觀之必以為一篇重複之甚豈特如蘭亭  
絲竹絃歌之語耶古詩正不當以此論也 十九首青

青河畔草鬱 一園中柳盈 二樓上女皎 三當牕牖娥 二  
紅粉粧纖 二出素手 一連六句皆用疊字在首今人必  
以為句法重複之甚古詩正不當以此論也 任昉哭  
范僕射詩一首中凡兩用生字韻三用情字韻夫子值  
狂生千齡萬恨生猶是兩義猶我故人情生死一交情  
欲以遣離情三字皆同一意天厨禁繡謂平韻可重押  
若或平或不韻則不可彼以八仙歌言之耳何見之陋  
耶 詩話謂東坡兩耳字韻二耳義不同故可重押亦  
非也 劉公幹贈五官中郎將詩昔我從元右整駕至  
南鄉過彼豐沛都與君共翱翔元右蓋指曹操至南鄉  
謂伐劉表之時豐沛都喻操譙郡也王仲宣從軍詩云

籌策運帷幄一由我聖君聖君亦指操也又曰竊慕負  
鼎翁願厲朽鈍汝是欲效伊尹負鼎王湯以伐夏也是  
時漢帝尚存而二子之言如此一日元后一日聖君正  
與荀彧比曹操為高光同科春秋誅心之法二子其何  
逃古人贈答多相勉之詞蘇子卿云願君崇令德隨時  
愛景光李少卿云努力崇明德皓首以為期劉公幹云  
勉哉修令德比面自寵珍杜子美云君若登台輔臨危  
莫愛身往二此意高達夫贈王徹云吾知十年後季子  
多黃金何足道又甚於以名位期久者此達夫偶然  
漏遺處也

### 詩體

風雅頌既亡一變而為離騷再變而為西漢五言二變  
而為歌行雜體四變而為沈宋律詩五言起於李陵蘇  
武賦云七言起於漢武柏梁四言起於漢楚王傳章孟  
六言起於漢司農谷永三言起於晉夏侯湛九言起於  
高貴鄉公以時而論則有

建安體

漢末年號曹子建父子及鄴中七子之詩

黃初體

魏年號與建安相接其躰一也

正始體

魏年號阮諸公之詩

太康體

晉年號左思潘岳二張二陸諸公之詩

元嘉體 宋年號 顏鮑謝諸公之詩

永明體 齊年號 齊諸公之詩

齊梁體 通兩朝而言之

南北朝體 通魏周而言之 與齊梁併一也

唐初體 唐初猶襲陳隋之弊

盛唐體 景雲以後開元天寶諸公之詩

大歷體 大歷十才子之詩

元和體 元白諸公

晚唐體 本朝體 通前後而言之

元祐體 蘇黃陳諸公

江西宗派體 山谷為之宗

以人而論則有蘇李體 李陵 蘇武也

曹劉體 子建 公幹也

陶體 淵明也

謝體 靈運也

徐庾體 徐陵 庾信也

沈宋體 徐期之問也

陳拾遺體 陳子昂也

王楊盧駱體 王勃 楊炯 盧照鄰 駱賓王也

張曲江體 始興 文獻公 九齡也

少陵體 大由體 高適 夫體 高常侍 適也

孟浩然體 岑嘉州體 岑參也

王右丞體王維也

韋蘇州體韋應物也

韓昌黎體柳子厚體韋柳體蘇州與儀曹合言之

李長吉體李商隱體即西崑駢也

盧仝體白樂天體元白體微之樂天其駢一也

杜牧之體張籍王建體謂樂府之駢同也

賈浪仙體孟東野體杜荀鶴體東坡體山谷體石山體

石山本李杜其語之似者但數篇他或似而不全又

其他則本其自駢耳

王荆公體公絕句最高其詩得意處高出蘇黃陳之上

而與唐人尚隔一關

邵康節體陳簡齋體陳去非與義也亦江西之派而小異

揚誠齋體其初李半山右山最後亦李絕句於唐人已

而盡棄諸家之作而別出機杼蓋其自序如此

又有所謂選體選詩時代不同其製隨異今人例用五

言古詩為選駢

柏梁體漢武帝與羣臣共賦七言每句韻後人謂此駢

為柏梁

玉臺體玉臺集乃徐陵所序漢魏六朝之詩皆有之或

者但謂纖艷者為玉臺駢其實不然

西崑體即李商隱駢然兼温庭筠及本朝楊劉諸公而

名之也



香奩體韓偓之詩有裾裙脂粉之語有香奩集  
宮體梁簡文傷於輕靡時號宮辭

又有古詩有近體即律詩也

有絕句有雜言有三五七言自三言而終以七言隋鄭  
世翼有此詩

有半五六言晉傅休言鴻鴈生塞北之篇是也

有一字至七字唐張南文雪月花草等篇是也又隋人  
應詔有三十字詩凡三句七言一句九言不足為法

故不列於此也

有三句之歌高祖大風歌是也古華山畿二十五首多  
三句之詞其他古人詩多如此者

有兩句之歌荆卿易水歌是也又古詩青驄白馬共戲  
樂女兒子之類皆兩句之詞

有一句之歌漢書抱鼓不平童少年一句之歌也又漢  
章諶千乘萬騎上北芒梁章諶青絲白馬壽陽來皆  
一句也

有口號或四句或八句

有歌行古有鞠歌行放歌行長歌行短歌行又有單以  
歌名者單以行名者不可枚述

有樂府漢武帝定郊祀立樂府採齊楚趙魏之聲以入  
樂府以其音調可被於絃歌也樂府俱備諸體兼統  
衆名也

有楚詞屈宋以下倣楚詞體者皆謂之楚詞

有琴操古有水仙操辛德源所作別鶴操高陵牧子所作

曰謠沈炯有獨酌謠王昌齡有塞篔謠穆天子之傳有

白雲謠也

曰吟古詞有龍頭吟樂府有梁父吟相如有白頭吟

曰詞選有漢武秋風詞樂府有木蘭詞

曰引古曲有霹靂引走馬引飛龍引

曰詠選有五君詠唐儲光義有羣鳥詠

曰曲古有大堤曲梁簡文有烏栖曲

曰篇選有名都篇京洛篇白馬篇

曰唱魏明帝有氣出唱

曰弄古樂府有江南弄

曰長調曰短調有四聲有八病四聲設於周顛八病嚴

於沈約

又有以嘆名者古詞有楚妃嘆明君嘆

以怨名者文選有四怨樂府有獨處怨

以樂名者齊武帝有估家樂朱臧質有石城樂

以別名者杜子美有無家別垂老別新婚別也

以思名者太白有靜夜思

有全篇雙聲疊韻者東坡經字韻詩是也

有全篇字皆平聲者天隨子夏日詩四千字皆平聲又

有一句全平聲一句全仄聲

有全篇字皆仄聲者梅聖俞酌酒與婦飲之詩是也

有律詩上下句双用韻者第一句第三五七句押一仄

韻第二句第四第六句押一平韻唐章碣有此體不

足為法謾列于此以備其體耳又有四句平入之體

四句仄入之體無闕詩道今皆不取

有轉轆韻者雙出双入

有進退韻者一進一退

有古詩一韻兩用者文選曹子建美女篇用兩難字謝

康樂述祖德詩用兩人字其後多有之

有古詩一韻三用者文選任彦昇哭范僕射詩三用情  
字也

有古詩三韻六七用者古焦仲卿妻詩是也

有古詩重用二十許韻者焦仲卿妻詩是也

有古詩旁取六七許韻者韓退之此日足可惜篇是也

凡雜用東冬江陽庚青六韻歐陽公謂退之遇寬韻

則故旁入他韻非也此乃用古韻耳於焦韻自具之

有古詩全不押韻者古採蓮曲是也

有律詩至百五十韻者少陵有古韻律詩白樂天亦有

之而本朝王黃州有百五十韻五言律

有律詩止三韻者唐人有六句五言律如李益詩漢家

今上郡秦塞古長城有日雲常慘無風沙自驚當今

天子聖不戰四夷平是也

有律詩徹首尾對者少陵多此體不可舉

有律詩徹首尾不對者盛唐諸公有此體如孟浩然詩

掛席東南望青山水國遙舳舻爭利涉來往接風潮

問我今何適天台訪石橋坐看霞色晚疑是石城標

又水國無邊際之篇又李太白牛渚西江夜之篇

皆文從字順音韻鏗鏘八句皆無對偶

有後章字接前章者選曹子建贈白馬王彪之詩是也

有四句通者如少陵神女峯娟妙昭君宅有無曲留明

怨惜夢盡失歡娛是也

有絕句折腰者有八句折腰者有擬古有連句有集句

有分題古人分題或各賦一物如云送某人分題得某

物也亦曰探題

有分韻有用韻有和韻有借韻如押七之韻可借八微

或十二齊一韻也

有協韻楚詞及選詩多用協韻

有今韻有古韻如韓退之此日足可惜詩用古韻也蓋

選詩多如此

有古律陳子昂及盛唐諸公多此體

有今律有頷聯有頤聯有發端有落句結句也

有十字對劉昫虛滄浪千萬里日夜一孤舟

有十字句常建下谷通幽處禪房花木深等是也

有十四字對劉長卿江客不堪顏北望塞鴻何事又南

飛是也

有十四字句崔顥黃鶴一去不復返白雲千載空悠悠  
太白鸚鵡西飛龍山去芳洲之樹何青青是也

有扇對又謂之隔句對如鄭都官昔年共照松溪景松  
拚碑荒僧已無今日還思錦城事雪銷花謝夢何如  
殊是也蓋以第一句對第三句第二句對第四句

有借對孟浩然厨入具雞黍稚子摘楊梅太白水春雲  
毋確風掃石楠花少陵竹葉於久既無分菊花從此  
不須開言之者有是也

有就對者又曰當句有對如少陵水院迴廊春寂寂浴  
鳧飛鷺晚悠悠李嘉祐孤雲獨鳥川光暮萬井千山

海氣秋是也前輩於文亦多此體如王勃龍光射斗  
斗之墟徐孺下陳蕃之榻乃就句對也

論雜體則有風人上句述一語下句釋其義如古子夜  
歌讀曲歌之類多用此體

稟砧古樂府稟砧今何在山上復安山何日大刀頭破  
鏡飛上天

五雜俎見樂府

兩頭織織亦見樂府

盤中玉臺集蘇伯玉妻夜為之盤中屈曲成文也  
迴文楚於寶滔之妻織錦以寄其夫也

反覆舉一字而誦皆成句無不押韻反覆成文也李公

詩格有此二十字詩

離合字相拆合成文孔融漁父屈節之詩是也

雖不關詩道之重輕其體製亦古至於建除鮑明遠有

建除詩詩每句首冠以建除平滿等字其詩雖佳蓋

鮑本工詩非因建除之體而佳也

字謎又名卦名數名藥名州名之詩只成戲論不足為

法也

又有六甲十屬之類及藏頭歇後等體今皆削之近

世有李公詩格後而不備惠洪天厨禁燬最為誤人

今此卷有旁參二書者蓋其是處不可易也

滄浪編

# 詩體

揀論

古人文章自應律度未嘗以音韻為主自沈約增崇韻

學其論文則曰欲使宮羽相變低昂殊節若前有浮聲

則後須切響一篇之內音韻盡殊兩句之中輕重悉異

妙達此旨始可言文自後浮巧之語體制漸多如傍犯

蹉對假對雙聲疊韻之類詩又有正格偏格類例極多

故有三十四格十九圖四聲八病之類今略舉數事如

徐陵云陪遊馭安騁織腰於結風長樂鴛鴦奏新聲於

度曲又云厭長樂之踈鐘勞中宮之緩箭雖兩長樂義

不同不為重複此為傍犯如九歌云蕙穠蒸芳蘭藉奠  
桂酒兮椒漿蒸蕙穠對奠桂酒今倒用之謂之蹉對如  
自朱耶之狼狽致赤子之流離不唯赤對朱耶對子兼  
狼狽流離乃獸名對鳥名又如厨人具雞黍稚子摘楊  
梅以雞對楊如此之類皆為假對如幾家村草裏吹唱  
隔江聞幾家村草吹唱隔江皆雙聲如月影侵簷冷江  
光逼履清侵簷逼履皆疊韻詩第二字側入謂之正格  
如鳳簾軒轅紀龍飛四十春之類第二字平入謂之偏  
格如四更山吐月殘夜水明樓之類唐名輩詩多用正  
格如杜甫詩用偏格者十無二三筆談

江左體

引韻便未粘既未粘則若不拘聲律然其對偶特精到  
謂之骨含蘇李體浣花流水水西頭主人為卜林塘幽  
已知出郭少塵事更有澄江銷客愁無數蜻蜓齊上下  
一雙鷓鴣對沉浮東行萬里堪乘興須向山陰上小舟  
杜子美卜居

蜂腰體

領聯亦無對偶然是十字叙一事而意貫上二句及頸  
聯方對偶分明謂之蜂腰格言若已斷而復續也下第  
唯空囊如何住帝鄉杏園啼百舌誰醉在花傍淚落故  
山遠病來春草長知音逢豈易孤棹負三湘韻身下第

隔句體

破題與頷聯便作隔句對若施之於賦則曰幾思靜話對夜雨之禪牀未得重逢照秋燈於影室也幾思聞靜話夜雨對禪牀未得重逢相見秋燈照影堂孤雲終負約薄宦轉堪傷夢達長松榻遙焚一炷香鄭谷弔僧詩

偷春體

其法領聯雖不拘對偶疑非聲律然破題已的對矣謂之偷春格言如梅花偷春色而先開也無家對寒食有淚如金波斫却月中桂清光應更多此離放紅禁想像嘯青娥牛女漫愁思秋期猶渡河杜子美寒食月詩

折腰體

謂中失粘而意不斷渭城朝雨浥輕塵客舍青青柳色

新勸君更盡一杯酒西出陽關無故人 王維贈別

絕絃體

其語似斷絃而意存如絃絕而其意終在也燕鴻去後湖天遠欲寄知音問水君七歲弄竿今八十錦鱗吞釣不吞書僧謙寄遠

五仄體

晏元獻守汝陰梅聖俞往見之將行公置酒潁河上因言古人章句中全用平聲製字穩帖如枯桑知天風是也恨未見側字詩聖俞既引舟遂作五側體寄公云月出斷岸口影照別舸背且獨與婦飲頗勝俗客對月漸上我席頭色亦稍退豈必在秉燭此景已可愛 西清詩



回文體

謂倒讀亦成詩也潮隨暗浪雪山傾遠浦漁舟釣月明  
橋對寺門松迤小巷當泉眼石波清迢迢遠樹江天曉  
讀讀紅霞晚日晴遙望四山雲接水碧峯千點數鷗輕  
東坡題金山寺

五句法

此格即事遣興可作如題物贈送之類則不可用曲江  
蕭條秋氣高芙蓉枯折隨風濤遊子空嗟垂一毛白右  
素沙亦相蕩哀鴻獨叫求其曹杜子美即事非今亦非  
古長歌激烈捐林莽比屋豪華固難數吾人其你心似  
灰弟姪何傷淚如雨杜子美

六句法

此法但可放言遣興不可寄贈杜子美云烈士惡多門  
小人自同調名利苟可取殺身傍權要何當官曹清爾  
輩堪一笑山谷云三公未白首十輩擁朱輪只有人看  
好何益百年身但願身無事清樽對故人

促句法

止於兩疊三句一換韻或平聲或側聲皆可江南秋色  
推煩暑夜來一枕芭蕉兩家在江南白鷗浦一生未歸  
鬢如織傷心日暮楓葉赤偶然得句應題壁 蘆花如  
雪洒扁舟正是滄江蘭杜秋忽然驚起散沙鷗平生生  
計如轉蓬一身長在百憂中鱸魚正美負秋風

平頭換韻法

東坡作太白贊云天人幾何同一瀛謫仙非謫乃其遊  
 揮牛八極隘九州化為兩鳥鳴相酬一鳴一止三千秋  
 開元有道為少留摩之不得矧肯求東望太白橫峨岷  
 眼高四海空無入大兒汾陽中令君小兒天台坐忘身  
 平生不識高將軍手沈吾足矧敢真作詩一笑君應聞  
 一韻七句方換韻又是平聲其法不得雙殺雙殺者不  
 得此法也禁變

促句換韻法

魯直觀伯時畫馬詩云儀鸞供帳饗蟲行翰林濕薪爆  
 竹聲風簾官燭淚縱橫木穿石槃未深透坐窻不邀令

入瘦貧馬百散逢一直眼明見此玉花驄徑思着鞭隨  
 詩翁城西野桃尋小紅此格禁變謂之促句換韻其法  
 三句一換韻三疊而止此格甚新入少用之余嘗以此  
 格為鄒句云青玻璃色瑩長空爛銀盤挂屋山東曉涼  
 徐度一襟風天分風月相管領對之技癢誰能忍吟哦  
 自恨詩才窘掃寬露坐發興新浮蛆琰琰拋青春不妨  
 舉醖成三人漁隱

拗句

魯直換字對句法如只今滿坐且尊酒後夜此堂空月  
 明清談落筆一萬字白眼舉觴三百盃田中誰問不納  
 履坐上適來何處蠅鞞鞞門巷火新改桑柘田園春向

分忽棄舟去值花雨寄得書來應變秋其法於當下平  
字處以仄字易之欲其氣挺然不羣前此未有人作此  
體獨魯直變之若溪漁隱曰此體本出於老杜如寵光  
蕙葉與多碧點注桃花舒小紅一雙白魚不受釣三寸  
黃甘猶自青外江三峡且相接斗酒新詩終日踈負鹽  
出并此溪女打鼓發船何郡郎沙上草閣柳新暗城邊  
鄂池蓮欲紅似此體甚多聊舉此數聯非獨魯直變之  
也今俗謂之拗句者是也禁齋

七言變體

律詩之作用字平側世固有定體眾共守之然不若時  
用變體如兵之出奇變化無窮以驚世駭目如老杜詩

云竹裏行厨洗玉盤花邊立馬簇金鞍非關使者徵求  
急白識將軍禮數寬百生地開柴門迥五月江深草閣  
寒看弄漁舟移白日若農何有聲交歡此七言律詩之  
變體也漁隱

絕句變體

韋蘇州云南望青山滿禁闈曉陪駕鷺正差池共愛朝  
來何處雪蓬萊宮裏拂松枝老杜云山瓶乳酒下青雲  
氣味濃香幸見分鳴鞭走送憐漁父洗盞開筵對馬軍  
此絕句律詩之變體也同上

第三句失粘

七言律詩至第三句便失粘落平側亦別是一體唐以

用此甚多。但今人少用耳。如老杜云：搖落深知宋玉悲，風流儒雅亦吾師。張望千秋一灑淚，蕭條異代不同時。仁山故宅空文藻，雲雨荒臺豈夢思。最是楚宮俱泯滅，舟人指點到今疑。嚴武云：漫向江頭把釣竿，懶眠沙草愛風端。莫倚善題鸚鵡賦，何須不著鷓鴣冠。腹中書籍幽時曝，肘後醫方靜處看。興發會能馳駿馬，終須重到史君灘。韋應物云：夾水蒼山路，向東東南山。豁大句通寒樹依微遠，天外夕陽明滅亂流中。孤村幾歲臨伊岸，一鴈初晴下朔風。為報洛橋遊宦侶，扁舟不繫與心同。此三詩起頭用側聲，故第三句亦用側聲。同上。

八句仄入格

唐末蜀川有唐求，放曠踈逸方外人也。吟詩有所得，即將橐捩為丸投大瓢中，後卧病投瓢於江，曰：茲文苟不沉沒得之者，方知吾苦心耳。瓢至新渠江，有識者曰：此唐山人詩瓢也。接得十纜，二三題鄭處士隱居曰：不信最清曠，及來愁已空。數點石泉雨，一溪霜葉風。業在有山處，道成無事中。酌盡一盃酒，老夫顏亦紅。古今詩話

進退格

鄭谷與僧齊已黃損等共定今體詩格，云：凡詩用韻有數格。一曰葫蘆，一曰轆轤，一曰進退，葫蘆韻者先二後四，轆轤韻者雙出雙入，進退韻者一進一退，失此則繆矣。余按：倦游錄載唐介為臺官廷疏宰相之失，仁廟

怒謫英州，別駕朝中士大夫，以詩送行者，頗衆。獨李師中待制一篇為入傳。誦詩曰：孤忠自許衆不與，獨立敢言人所難。去國一身輕似葉，高名千古重於山。並游英俊，顏何厚，未死姦諛骨已寒。天為吾君扶社稷，肯教天子不生還。此正所謂進退韻格也。按韻略難字，第二十五山字，第二十七寒字，又在二十五而還字，又在二十七一進一退，誠合體格，豈率爾而為之哉。近閱吟齋夜話，載當時唐李對答語言，乃以此詩為落韻詩。蓋渠伊不見鄭谷所定詩格，有進退之說，而妄為云云也。細素雜記

子蒼於五言八句近體詩，亦用此格。其詩云：盜賊猶如

此蒼生，因未蘇。今年起安石，不用哭包胥。子去朝行在，人應問老夫。鬢髮衰白盡，瘦地日携鉏。蓋蘇夫在十虞字韻，胥鉏在九魚字韻。

平側各押韻

唐末有章碣者，乃以八句詩平側各有一韻。如東南路盡吳江畔，正是窮愁暮雨。天鷗鷺不嫌斜雨，岸波濤欺得送風。舳偶逢島寺，停帆看深羨漁翁。下釣眼今古若論英達業，鷗夷高興固無邊。自號變體，此尤可怪者也。蔡寬夫詩話

雙聲疊韻

南史謝莊傳曰：王元謨問莊何者為雙聲，何者為疊韻。

答曰互護為雙聲破磻為疊韻其按古人以四聲為切韻紐以雙聲疊韻必以五音為定蓋謂東方喉聲為木音西方舌聲為金音南方齒聲為火音北方唇聲為水音中央牙聲為土音也雙聲者同音而不同韻也疊韻者同音而又同韻也互護同為唇音而二字不同韻故謂之雙聲破磻同為牙音而二字又同韻故謂之疊韻若彷彿熠燿騏驥燎慨咿啞霹靂皆雙聲也若侏儒章蒙壘峒龍從螳螂滴瀝皆疊韻也按李羣玉詩曰方案詰曲崎嶇路又聽鉤斬格磔聲詰曲崎嶇乃雙聲也鉤斬格磔乃疊韻也學林新編

東坡作吃語詩江干高居望閑局耕隄躬駕角掛經孤

航繫舸菰菱隔船鼓過軍雞狗驚解襟韻景各箕踞  
劍高歌幾舉航荆斧供膾視攬乾鍋更對甘瓜羹復  
史詩詰

扇對法 此與前隔句體同

律詩有扇對格第一與第三句對第二與第四句對如杜少陵哭台州司戶蘇少監詩云得罪台州去時危棄碩儒移官蓬閣後穀貴歿潛夫東坡和鬱孤臺詩云解后陪車馬尋芳謝眺洲淒涼望鄉國得句仲宣樓又唐人絕句亦用此格如去年花下留連飲暖日天桃鶯亂啼今日江邊容易別淡煙衰草馬頻嘶之類是也漁隱

蹉對法

僧惠洪冷齋夜話載介甫詩云春殘葉密花枝少睡起  
 茶多酒盞疎多字當作親世俗傳寫之誤洪之意蓋欲  
 以少對密以疎對親予作荆南教官與江朝宗匯者同  
 僚偶論及此江云惠洪多妄誕殊不曉古人詩格此一  
 聯以密字對疎以多字對少正交服用之所謂差對法  
 也藝苑雌黃

離合體前雖不取此特存其大略耳

藥名詩起自陳亞非也東漢已有離合體至唐始著藥  
 名之號如張籍答鄱陽客詩云江臯歲暮相逢地黃葉  
 霜前半夏枝子夜吟詩向松桂心中萬事豈君知是也  
 西清詩話

禽言詩當如藥名詩用其名字隱入詩句中造語穩貼  
 無異尋常詩乃為造微入妙如藥名詩云四海無遠志  
 一溪甘遂心遠志甘遂二藥名也禽言詩云喚起窻全  
 曙催歸日未西喚起催歸二禽名也梅聖俞禽言詩如  
 泥滑滑苦竹岡之句皆善造語者也

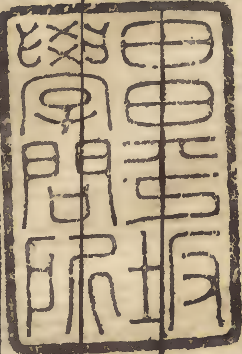
人名

荆公詩有老景春可惜無花可留得莫嫌柳渾青終恨  
 李太白之句以古人姓名藏句中蓋以文為戲或者謂  
 前無此体自公始見之余讀權德輿集其一篇云灌宣  
 秉戎寄衡石崇勢位言紀信不留弛張良自愧樵蘇則  
 為恹瓜李斯可畏不顧榮官尊每陳農畝利家林類巖

巘負郭躬斂積忌滿寵生嫌養蒙恬勝利踈鍾皓月曉  
晚景丹霞異澗谷永不變山梁莫無累論自王符攀學  
得展禽志從此直不疑支進踈世事則摧德輿已嘗為  
此体乃知古今文章之變殆無遺蘊德輿在唐不以詩  
名然詞亦雅暢此篇雖主意在別立体然不失為佳製  
也石林詩話

藥名

嘗見近世作藥名詩或未工要當字則正用意須假借  
如日側柏陰斜是也若側身直上天門東風月前胡夜  
湖東二字即非正用孔毅夫有詩云鄙性嘗山野尤甘  
草舍中鈎簾陰卷栢墮壁坐防風客土依雲實流泉架  
木通行當歸老矣已遍白頭翁此地龍舒國池隍獸  
血餘木香多野橘石乳最宜魚古在松杉冷旱天麻麥  
踈題詩非杜若臙臙粉難書漫叟詩話



詩人玉屑卷之二



