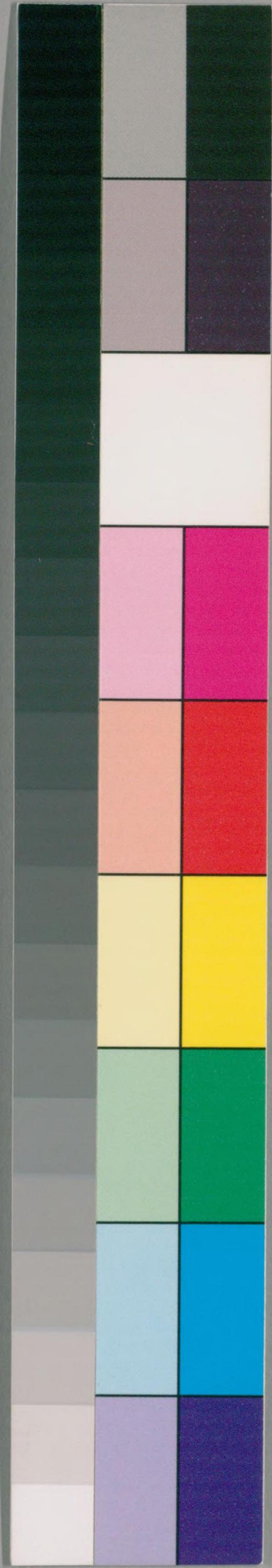


838
297
116

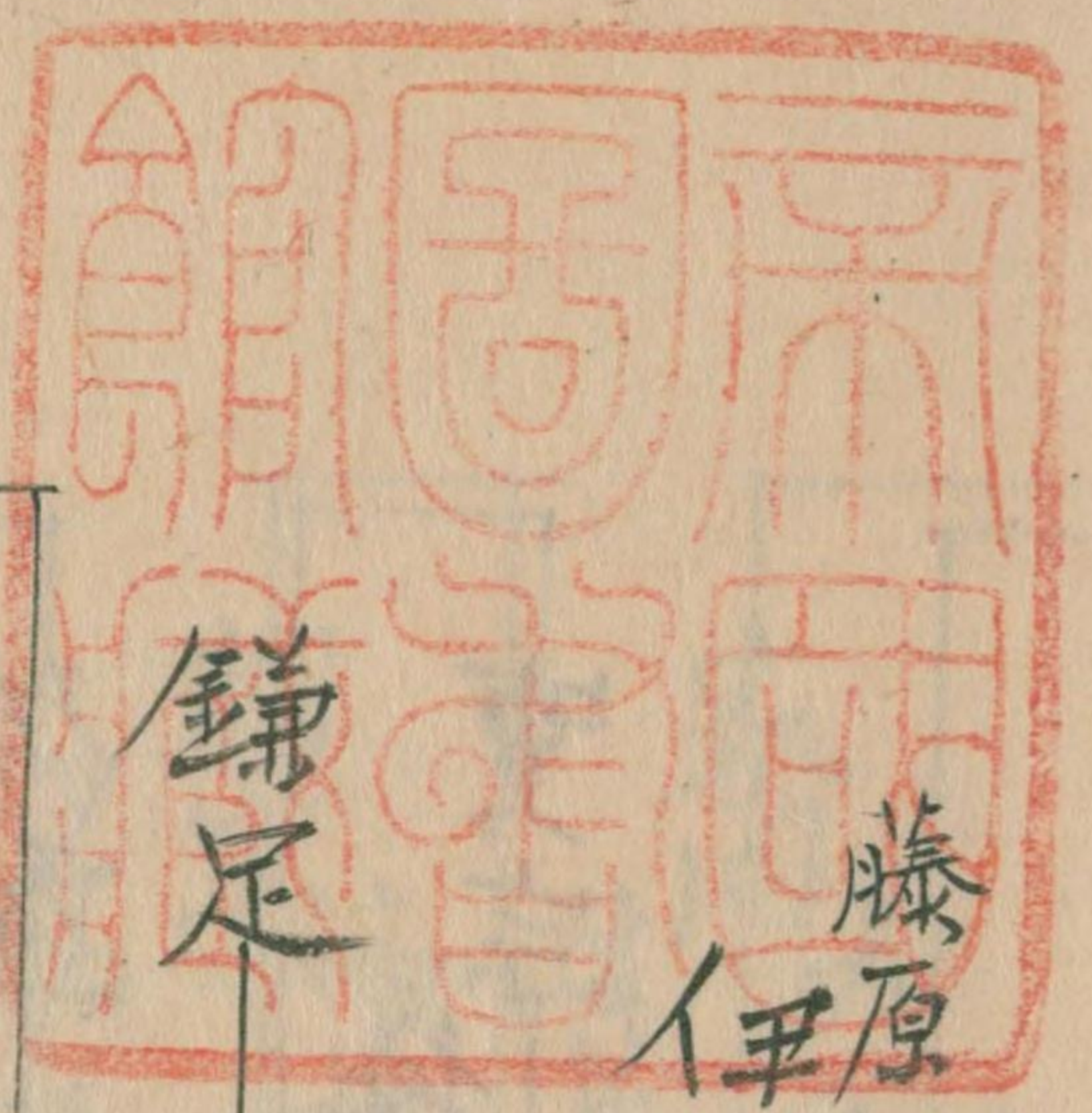
11



国立国会図書館 タイトル『本朝武家諸姓分脈系図』 請求記号 838-116

ガラス使用

本朝武家諸姓分脈系圖



藤原
伊達

本國陸奥

紋

九内三引内
自正宗用竹雀

根岸信輔氏寄贈



不比等

房前

真名

鷲取
從五位下
中務大輔

藤嗣
從四位上左馬督
參議

弘仁八年卒年四十五

高房
正四位下
中宮亮
越前守

時長
鎮守府將軍
正四位下
民部卿

利仁
從四位下
鎮守府將軍
武藏守
左近將監

母奉豐國女

山陰

從二位中納言

本朝下者此始

作後朝

伊賀夏御女

仁和五年丙申二十四年六月十五日貞觀元年勅侍春日明神立上

兼三

從四位上陸奥守 左京友

仲正

從四位上攝津守 右京友

安親

正三位參議

為盛

從四位下越前守

宗任

從四位上筑前守肥前守伊賀守大和守

實宗

從四位下常陸守 能登守

肥前守

季孝

皇后宮女御

家周

大舍人

光隆

侍賢院非藏人

朝宗

高松院非藏人 武藏守

文治年中始下向於奥州居于同州伊達郡
法名善西

宗村

中村常陸助入道 子念西

康元元年庚辰十二月于滿勝寺

義廣

兼野次郎 藏人大史

隱居而于覺佛康元元年庚辰九月死

政依

伊達藏人 太郎 從四位下

始建五箇寺所謂常昌寺光明寺滿勝寺觀音寺光福也

常昌寺之湖山也法名願西來福寺

正安三年至七十九年七十六

宗綱 伊達小太郎

基宗 伊達孫太郎 降兵刃

文保元年二十七卒
真西

建武二年八十卒与宗受

行宗

行朝

寺田村氏子

伊達宮内太輔

貞和四年戊子丑九卒年五十八与国知

宗遠

伊達降臣

至徳二年乙丑五十九卒年六十二与喜見寺空叟

政宗

伊達大膳亮

從五位下

應永二年乙亥九十四卒年五十三与弟光寺殿儀山山守石

長井左大臣惠保家廿三年於屋代峠陣所賦停歌題山家時

山陰乃時勢彼左奈加魚似海關波和松風音又題山家時

中九折道絶曾隣近山望此而旅是道干 揮毫日又賦一練刻之

加勢并為文亦此度不思此和歌浦人

此時 勅撰物續古今集三首歌入集申政宗卒去時勝定況義指之

為吊送二首歌

武士跡字有字野島之道絶時也

打果加方志之言集海書行法花葉

將軍賜金紙金泥之法筆短于少歌

宗

伊達 兵部少輔

從五位下

應永十九年表七十七元亨七年清光寺東春

持宗 伊達大膳方史

上宗詳祐義持御賜一字後為持氏出守平浪
應仁三年乙丑八月卒于真常院大海山崇

成宗 伊達大松丸 從五位下 兵部大輔

文明十一年癸十一上諸聖皇任下向時自序道峠望京都

都出為殘雄之了尼別トト念了神哉

長享元年甲午九廿五卒年五十三于栖龍院壇岩山。

尚宗 伊達次郎 從五位下 大膳方史

永正十一年乙丑卒于續國院香山園柱

植宗 伊達左京大夫 從五位下

母上杉氏初大輔負賣女

專上杉播磨守定實子

專蘆名修理大史盛高子

永正十一年乙丑卒于續國院香山園柱

永祿八年乙丑二十九卒

于知持院殿真山園本行進也

晴直 一丸 甘葛中二郎 甘葛西柳侯 与葛西備前守晴直卷子

義宗 名西左多史二郎 晴信 晴高 甘葛西郎 誅於白石

某 大表之印 以有義重涉 住大表
不見于名世系
女子 渡邊德政 孝

高盛 景頼 大條三河守
宗直 大條尾張守

寶頼 大條薩摩守
宗頼 大條兵庫助
宗頼 大條兵庫助
宗快 大條益物

宗綱 大條九乃
宗頼 大條兵庫助
宗快 大條益物
仕綱村朝臣二百廿貫

行宗 伊達修理亮
定頼 左馬助
伊達傳七郎 薩摩守

定次 伊達甚十郎
頼氏 伊達甚十郎

女子 黒木正之郎 孝

女子 高厚法橋快庵孝

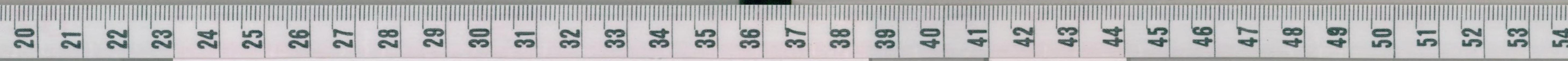
重綱 伊達兵庫

廣家 伊達北松丸
於八町目為承折松千代元首也

晴宗 伊達
左宗大夫 從五位下

母上杉播磨守定實女
室岩城住馬守 羽敵 女

致二頭頭改千代飛雀
居羽刊置賜郡赤澤城
天正五年丁丑十二月辛酉年五十九
号乾徳院殿保山道祐左居之



女子

相馬 謬崎守

孝

女子

其廬名古亭史

連氏 孝

女子

子比河殿 早也

桑折 杉鶴丸

早也

母上 修氏子

小僧 丸 方崎三郎

左門尉

義宣

母上

為方崎 彦三郎 高兼養子

其

伊達 玄吉

父年十歲

實元

母上 義宣

為上杉 實實嗣位 奥州信使 郡大夫 贈上杉 相傳之竹 崔故 幕干 晴宗
大正十五年丁亥 四十六年元月六十一
子 雄山寺 精安

成實

伊達 藤五郎

方房寺

宗實

伊達 治部 輔

方房寺

任伊達 改宗 忠宗
正保三年 改元 元年 七十九
子 雄山寺 人方云云

美本家 伊達 正宗 孝男
實母 孝子
任 養父 成實 路馬 老臣
寬文五年 色 五十五元

義成

伊達 光茂

方房

寬文五年 色 色 進父 守安 之 道 願
仕 細村 同 十年 慶 六 二 元

宗常

中島 十九門

烏中 鶴 伊勢
皆 養子

女子

船具 太郎 孝 孝

女子

伊達左馬守 幸親妻

基實

伊達千代丸 女房

仕打千代丸御前 貞直 貞直三子貴

女子

宗昭

伊達女房

従父是安之達殿三子任於吉村君

女子

須賀川

輝行妻

二階堂遠口盛義子

女子

田村九衛門支障頭妻

女子

掛田

佐宗妻

義宗

掛田

生吉

晴近

藤田七郎

宗繁

藤田肥前

嗣藤田氏

女子

伊達宗範末定妻

藤田正二郎

主殿

女子 黒木與市妻

藤田四郎

為藤折橋十守妻

宗遠

少深川丸山入吏

宗重

伊達相摸守

宗貞

白石若狭守

為村田紀伊守近重子

女子 少深川刑部守
女子 松田正三郎 毒

萬好

村田氏部大吏

為村田紀伊守近重婿養子

女子

國分寺盛重妻

事友

村田氏部大輔

女子 天童甲斐守
女子 猪苗代縫殿助
宗國 村田肥前 毒

一風

東昌寺

某

伊達七郎天

女子

相馬長門守義胤妻

綱宗

伊達直理

於掛田戰死年十八

宗義

大童修理亮

重清

直理備後守

泉田出羽守

為泉田出羽守
督養子

元宗

直理兵庫

六十五歲而死

彼二門竹雀

重宗 直理 義濃寺

宗達 直理 義濃寺

母國分寺能登子
仕正宗

母相馬輝子女盛胤女
仕忠宗 永應元年表上廿九年七十五

宗實 伊達 九近 九門

寬永十六年卯八月廿三元廿九

母黒木肥前守繁子

伊達 牛之助 信濃

宗重 仕 綱宗

伊達 丹庫 安藝

源五郎 丹庫

宗元

仕 綱村朝臣 奥州 胆石 越二子三子也

基重

宗信

母黒木主殿 増養子
黒木 與市 中務

輝宗

伊達

右京 左史

從五位下

馬印 惣 黒 四 半 島 毛 標

母 岩城 右 衛 門 大 進 室 澄 女

始重隆女晴宗縁約然岩城家臣志賀方衛門家
縁約欲令嫁白川氏伊達祖宗大怒以兵出城岩城兵
出平本戸川金剛川攻取教時目近藤諸侯合和經
之以重隆女嫁伊達晴宗男子生則可為岩城家智
合約諾於美種宗門兵館存所

天文十二年甲辰生於岩澤
天正五年十月朔又晴宗之遺領與日本右京左史義隆令往奉左職
同十二年乙酉九月十八日編養子与正宗六山濱城逗留為數日此内掠
取二本十之銀因二本和義進請初時半割地而歸于正宗同年
十月八日到于輝宗之元謝之義隆在堂坐出盈是日市中復
刃於刑者戲曰今日二本和義進未砍誠此刃故也磨刃也聞之
駭然二本和義進等聞之驚呼義進於坐聞訟語告馬義進復及於



坐酒敷巡履三三獻酬了義德告別去輝宗送出門庭時義德之
從臣等十餘輩共執輝宗為質正宗家人等雖有庭内毆傷等
主人而不能着手也既而百餘人携輝宗行于松正宗在他處之
急馳奔而不能存之何將入二本松境義德刺輝宗輝宗春秋
四十三歲
号覺心院寺殿性山号心右房

室最上出羽守義守女

親隆

山石城右京大夫

女若城但馬守明徹重隆女

為山石城但馬守重隆嗣子

女子

須賀川 盛行 妻

女子

伊達兵部大輔實元妻

女子

崇州 依竹常陸介義重室

女子

小瀨河守務 妻

女子

合津 蘆名九郎重定 盛興室

某

伊達玄内又

盛重

國分守彦九郎

玄性坊

隆盛

伊達上野介

宗俊

伊達武藏

同姓顯宗養子

寬永十五年戊申八月初九

宗直

伊達和泉

宗景

伊達上野

寬文三年辛卯丑二月二十八

妻杉子因幡守忠久女

延寶三年卯二月廿六

女子

伊達三河 義泰

村和

伊達鶴千代 織部

實本家陸奥寺細村男
實母家女房

奥水澤盛千三百貫

女子

松平城前寺古村室

女子

大千代

母家子 善友 松田格友女
元禄十年十月生於江戸

顯光

石川大和

母石川判官晴光女
為石川判官顯照養子

義宗 石川嘉遠江

宗昭 石川氏部

宗弘

石川大和 氏部

宗昭 石川主馬

母伊達正宗女

奥州角田城千四百六十六貫

實松平綱宗朝臣男
實母家子

宗信

白石五郎助 字六衛

為白石若狭直繼養子

女子

伊達彈正宗敏妻

貞弘

久

正宗

伊達梵天丸 藤波即政宗 妻作寺羽紫越前守 杉平陸奥守

母最上修理左義守女

室田村大膳大夫清顯女子田村御前

永祿十年八月八日生於出羽州長井庄赤澤城

或說曰住赤澤城下赤澤滿海僧行聰也此僧死之日正宗生有九掌滿

海之文字子而正宗行聰也云々

大正五年丁丑正月元服年十一歲号伊達藤波即政宗是養父之親弟

之英雄如斯同七年己卯娶切上田村清顯之女同八年庚辰八月與

同十二年松島山右京掃戰亦與相馬長門守和睦若年而能通軍謀

威震近境

同十一年壬戌九月父輝宗隱居後續其家督為赤澤城王子妻作寺

與帝州伏竹會津戸名全戰不止數得利討地廣大也

同十二年乙酉十八日輝宗為二本松右京大夫義繼死七此時世義繼

批義遂擊取義繼而回十五日攻二本松迫邑令放火進到于城下

城兵不出兵於爰數日城堅固也佐竹常陸介義重慮名修理左

盛重山石城左京大夫常隆等出兵援二本松同十一月大雪深數尺故

正宗帥師而歸同十四年丙戌二六二本松國主丸之臣三輪玄吉香氏家

新兵衛遊佐丹波同下總堀江報中等奈不恨因伊達多房守

成實降于正宗同年甲十二攻二本松時三輪氏家等未謁正宗

唯新城障正守城正宗進兵攻之城堅壁不戰經數日山峻城高

確乎不可拔正宗恐援兵到及正宗留兵圍城自帥一軍入瀧城

以斷援兵之去路而睨視二本松城城中乃若降人多矣相馬長門守

義胤乞城主之命正宗憐其孤弱赦之由是國无敵節去城漂

泊親居于高倉

正宗之縁族田村大膳大夫清顯天正十四年庚辰十九於奥州之春卒

養孫孫七郎宗頭家督無門死去無嗣正宗併其遺領征九万石

為我所領焉其外於所々掃討得押領數郡

同十七年乙丑六十晚自奥州會津郡會津城城主其唐名右京大夫義廣

避會津黑川城治若正宗併領其地

同十八年庚寅相州中田原之亂亮自秀喜奉行人以擡告言出陣有

於奥州諸候同年秋七月秀喜以大軍攻中田原城以備自害

蒲生孝三郎白脚賜會津郡會津大沼川沼那麻几郎仙道節而
白川及川棚倉田村先山三春塩松岩嶽河賀川并積長沼并平
高玉阿古島牛達二本松烏會津黑川飯所改若下城并功修寺
其外奥羽牧伯依違引收沒或滅倉邑多正宗亦未少田原合修
故會津仙道節五之於奥州由大崎三十五石拜領之而的若沃
同十九年并者上治揚于秀吉云此時

大神君及淺野并正長吉懇紹介秀吉云前首尾克同年三叙
從四位下侍從賜稱号賜封前寺

同九年九戶修理亮政事登一揆時奉命破沒之九戶忽亡自去年
奥州所之一揆起一石證正宗以軍兵退治其棟宇二十四人以撥告方
秀吉云廢之奥州内若田伊具互理名取宮城宇田黑川大崎等賜之
自阳州長井在米澤移城於奥州岩手出

同北平之辰有朝鮮國征伐之觸正宗遣國特使賜一揆之助人數
五百之積邊雜兵二千也同七年上京約秀吉公文福元年既
同三月十七日京出降一番加賀宰相利家二番

大神君之番依竹右京左義宣置番改宗也此度欲出謀可復行

御馬尾處依竹為中務押無念言上之於

大神君御曰御前事任我負我有用者斷于依竹可及我陣道由是依竹

正宗自依竹先為

大神君中回勢之依竹義重出於奉行曰政事自我陣為先等令
陣有御定乃告秀吉云秀吉云以及河治部大輔三藏為首方下
伊達先於依竹之陣幸之何乎以多田信濃等知時有

大神君御曰我陣備本多中務大輔志晴改為先備政令備志晴之跡
于政宗其謂我去年奥州若手山依沼西城普請之時正宗若手將

遣國者故初心也諸事憑我由是今度如斯冷中區若秀吉云爾召苗也
思召由於姜正宗先依竹義重之備正宗若手形若名為異風京

童見之依竹道者云

文福二年正月淺野伊賀守父子渡海正亦亦渡海自朝鮮正宗故

撤書十

大神君乃淺野父子可任差引之旨四月廿七日出邊翰表承臣原田尾

助宗長行倉小十郎景綱白石若稔寺等實等賜命書正宗萬事

與淺野父子可力魂者也去月十日着于屋山浦社奉海表與朝鮮人



合戰淺野父子殆危正宗援之得利獲首二百餘合言上之自
秀吉賜書

今度於合海軍洋軍父子乃新成也
其方如名將大和事日本國中不有也
之國法此類之石前不其國也且其方
石矣且秀吉自利相計其方不其國
不其國也其類之石前不其國也

文祿二年六月

秀吉

秀吉

其後仍冲下知的國語 秀吉云蒙德命
文祿四年三月白秀次生當時秀吉云蓋正宗與秀次之謀及

平於獵土山與秀次相議之聲奈何正宗答云夢亦存無是事也
亦御尋奧州下向時自秀次贈錢不言其受如何正宗曰令忘却
不友言非金隱勢十口惟子二十令受納之前田德善院寺西院後寺
岩井丹波寺施藥院四人令相議正宗不言上而受錢是天運足果
旨言之令落淚旨言上秀吉公可有在子其即之家督正宗可為
遠流家臣等可折言其間可執居干聚樂寺言於爰正宗親居
甚說正宗親家士燒押京中可斬死云々

大神君徵白石若校有雜說刻宅關西門內能見於外無用出入止之可也
有御異見焉其頃建札於
大神君之御門前時秀吉公出御干普請場以普請司伏屋久兵衛杉山
主水竹中負者乃披披彼札秀吉公出覽政宗與最上出羽守義光
亦合在逆心記之秀吉云曰正宗見得憎於諸人干我思之秀次
一味風說皆為憎者業則正宗許誓居札立者可愈議之旨也皆
伊達最上金四枚京而金北枚伏見而北枚將之札立者於見出之
也金子外知行可任望旨奉行各而室町伏見京中建置終不知

正宗殿上義光出仕於伏見而正宗屋敷賜之人數千許而詰令
奉公謂是所伊達町造家作也

政宗語曰

秀吉公伏見ノ夜時 神君ノ屋敷於柳水有石井諸家並水汲
或村 神君水汲 前田利家ノ是水汲後ヲ誦巨打合打擲段々大駭
トナリ 西屋敷ノ小路ヲ大勢押出後 長柄鎧而方々 徳先ノ合々
ライト知テ待合タル形容速ニ是ヲ聞テ追々諸士馳來リ

神君ハ是モ有前田一集モ有人馬臨上重リ天下ノ大事ヲ牛乳ト
ヒシメク我モ馬ニ乗馳出見ルニ如付小路ノ首中ヲ西方鎧ノ徳先ヲ合
タル中ノ衆方勝負ヲ下即共私名論無益之何十人巨ヲ死合先
トテ大下ノ 衆族ヲ利家々向テ取神君莫此事漏聞テモ搦ヒ
拵フマシテ知テ拵フシ 不借律奉 賤々汲内ノ池也巨鎧ノ徳先
ヲ退ケ小路ヲ廣冬侍ノ内ニ可入是程下智ク卒忽不下有ト
大音ヲ奏ニ上下ニ度衆方ケ左右引取テ穩ニ候ルニ依テ
神君ノ御衣袋ニ事リニルニ中ノ衆多リ中殿ニ候ル道乃事申入

ケハ此方ト別ニ事ニ 石ノ手ヲ持 是等ノチヲ 相見居盤ニ中顔ノ
付ホトニ御付事工奇後ハ此是見後ノ思フ又如ニ知ラシメシ是居
ハ身共勝也ト事フ直頃ノ中謀下思ヒテカラツ例工者其名見テ事テ
後中ノ前駭ヤシカニ我々ケ候トテ先レハ先程左言者方ハ
大程ノ喧嘩ニモ成マシコトヲ 杯同信ヲテハ能候ニモツサルハ
是等ニハ打カレシハ名存能候ニ付テ先リテ是ニテ物事見ハ
料理セ申サセト仰アリ心得テ方ハ形此是方ハ勝今事ニ下
昔一山利家ノ者ハトモシコト夕夜ハ皆ノ内トテ 理非テ礼スニ名後ト
此等ノ人ヲセ 利家ノ方ハ信リコト夕トハ風トワヒ廻ルヘシト神ノ理
ヲ直シシ物事アハ内ト事ラシ候ニテ 元結向ツ神理信トモ言
拍付申儀事介ニ無キト申事ケレハ申エ見四ノ段前カハ飛リノ内道
ニ付如ク信存候 掛合ノ神理事事ニ 候テハ又ト事ラシノ是事
又申ノ西方ノ引込メ小路ヲ 搦メ以テ 鎮心守目ノ只 搦テ事ニ事
ハ已問居ノ理非事 置ニ名方ケタル事 申事ニ 申レテ 喧嘩 申力
而點々ハニ 向後水事ヲ 置丹ノ元ト 大道出通ヲ 竹高下ニコトス水

先世乃河ノ久シク彦皆ヲ知者有ハ小孟可彦僕ハ近人然レ處ニ初家
見トテ出信フ同道ニテツルモ一ツケレハ上セ時身打ナリ神理
ト名メトテ出向スリシ物借借構大シク之ヲ奪テ今春大吏
年ノナリクハ極ニ呼セテ柏子五事有夜史一序以時表也
以後ハ利家ニまへトシ物有也西海一西日進利家等ノ出也
依ハ自夜史ニテ諸リ玉フナリ

亦云正十九年ノ介六世重房即依沼城攻時舟山伊賀者鉄炮中胸板
直落テ城攻事見之旨命首野言也言收馳等向之舟山死重房
若伊賀之子舟山大郎等引出伊賀首引合今事見之云玉邊手我
八重屋大牧可重房無意云伊賀者物月礼是也一捨捨城ノ暗事
依ハ世家傳ノ頃記之

慶長十六年及成上京泊秀吉任右近衛權中將

同五年度子上杉中納言景勝依謀叛為追討

方神若小進兼于野州小山出自上方注進石田治部卿三成少輔津守行長
安國寺煖長老方右利初及勤吉澄長房大藏大輔本意福屋左馬助其外

宇喜多幸相岐保中納言金五中納言島津元利大友長春我部大小牧伯悉
為御敵攻伏見城之由是於小山而加藤福島黑田淺野有馬堀尾等衆
議災而直上方表發向此時奥羽諸侯留軍國為上杉之押
同年八月二日伊達信玄二本松塩松田村長并七箇所本領故家老等
可先行之旨自

大神君賜御判物七箇所高四十九万五千八百石余也然上杉家老直江山城等
出兵犯近境同年九月十五關原表合戰上方敗北故同月廿六日直江山城守
入兵於米澤時於上同山戸上山間正宗之兵為最上加勢押通會藩大
戰直江山城守無利畑谷城近重程引退矣正宗兵追討之直江方
十四度返合自午刻至酉下刻敵味方數百人合戰死
正宗別具軍勢襲會津領上秋之臣本庄出羽居福島城必死之志而
冒燒心伽羅手廻者等一不志高名切詰鍬柄手頃備于真丸可突
懸旨令下知待正宗之兵然惣手鉄炮釣瓶打也儲手正宗等手人數
也出於城付入可遂取術可有之必不奇働出制之
石田小五郎治上杉佐竹等改天下靜謐正宗出京拜觀

此事雜賀少平太子
壽悅後語之云々



る振し後子 高野原の... 下... 遠... 先...
道... 先... 内... 後... 氏... 氏... 氏...
... 氏... 氏... 氏... 氏... 氏...
十月九日
知... 氏... 氏... 氏... 氏... 氏...
慶長十九年... 氏... 氏... 氏... 氏...
振舞酒食割京渡自筆書

一 國... 氏... 氏... 氏... 氏... 氏...
一 氏... 氏... 氏... 氏... 氏... 氏...
一 氏... 氏... 氏... 氏... 氏... 氏...
一 氏... 氏... 氏... 氏... 氏... 氏...

一 氏... 氏... 氏... 氏... 氏... 氏...

同北年... 氏... 氏... 氏... 氏... 氏...
氏... 氏... 氏... 氏... 氏... 氏...
同年... 氏... 氏... 氏... 氏... 氏...

氏... 氏... 氏... 氏... 氏... 氏...
氏... 氏... 氏... 氏... 氏... 氏...
氏... 氏... 氏... 氏... 氏... 氏...

氏... 氏... 氏... 氏... 氏... 氏...
氏... 氏... 氏... 氏... 氏... 氏...



同年同六十九叙任正四位下
元和元年同九廿二火災起於長門守元政宗元火移島津錫島等
元志令燒亡矣
元和二年震四八傷所不例大漸於駿府中城徵御病問御賜物
細川三齋於年肥前守和年大陽寺在回地各賜少刀或少服皆
同六年庚申江戸御城御普請大手御門石垣十三町餘外取一箇所助造
同七年辛酉罹火災由是賜銀一萬千六百枚余同九年庚戌

白徳公御京先驅供奉

寛永三年寅寅御普請供奉同年八十九考内供奉叙任從五位權中納言
同五年庚辰正月普請始筑陽居城於奥州宮城郡國方守志藏林自
仙臺隔一里半同年八十四於元賜少口切中兼同年十八年
江戸御城御普請正宗依在國以老中連判書命助造

牛車江戸人法善住持三月智相神々石垣等
少口切御普請正宗依在國以老中連判書命助造

依之乃河内守之海之海

十月十八日

酒丸局永
雅大獲任

仙光中納言

同羊十二自國元獻贈以賜御内書同十二日為御放鷹鏡御機嫌以使著
猷道服獵虎浦團以賜御内書
同六年己亥參拜觀江戸御城廿日見岩雨御門石垣形助造了有賜
同八年辛丑二十八自國元獻鯽鮓一桶雲雀醬一桶香物一桶
同九年壬寅賜御遺物銀一萬枚同年六月廿四日永田勝左門賜真菜貳籠
同十年癸卯夜仙石方和寺賜羨濃樣一石相同廿五日獻黃鷹一居
同十一年甲辰於東御緑謁見所獻黃鷹為備去覺於年仲夏寺地路之同



台徳云就御一周忌如請可叙幸吉上意光中傳之同廿二日獻黃鷹居同
北七日御使番賜中雁雁之同廿十九日痛男兵部大輔始御覽因
登城拜觀賜中鷹同年十月鷹揚御暇同十八日啟着拜觀獻鷹鳥
同十年蓋正其仍

台徳云御一周忌於之緑山增寺而萬部御執行之時多請納御香銀子
同十年賜飯國中暇有賜

同十一年受至七六賜江州蒲原郡野洲郡内秩事名去慶長五年十月自
大神君所賜五千名自

台徳云所賜也自
大神君之官司賜御書出故云江州内併秩一万名同十年賜御書出奥州郡
常川江州併總領六十二万五千五百名餘也正宗居於宮城郡國方宗若林城

同十三年丙子春夜若林城出以同年年月拜觀如例同四月罹病洵
月不能平愈眾醫盡術而日夜哀同五月十三日

大猷云御成于宮川東邊寺跡而渡御于正宗宅親問疾若還御以後二族登
城拜謝之同十九日亦狂駕門疾若正宗拜謝之病漸瘳方悉及親族

款壽終或祈神佛燒護摩羅羅得壽精力無驗同廿四日卯刻卒去
春秋七十歲送棺於奥州仙臺虛空山尾崎建廟塔同年在三奉禮

位牌石川氏部宗光馬原田甲斐直利役之

法謚瑞鳳寺殿前黃門貞山利公方房主

所造号政宗山瑞鳳寺以瑞道堂和尚為住職此僧移于松島瑞岩寺由是
曾居和高等在馬
献遺物三幅對面牧後筆
虛堂設茶入可并短刀結腰刀等宗

伊達兵五郎

遠江守

從四位下

侍從

秀宗

母家女房以寶地院

室井伊兵部大輔直政女

天正十九年幸知生於奥州

文福三年甲午上京始謁秀吉公同四年乙未豐臣秀頼参内時慶從

慶長元年甲申叙從五位下任侍從賜秀吉公之一字号秀宗兼遠江守
自是在大坂回五年房子自石田治部大輔中西根津守長末大右等

需人質於正宗之臣大坂留守居古和田越後布施備後行倉紀伊
今村尚蟻坂丹波等各相議而以秀宗為質秀宗今大坂城中

約年喜多黃門秀家之智置于一所同年年天下統後領自古坂城
於受父政宗傳公不送嗣子同十九年甲寅十二月八於伊豫州守

和郡板島城賜倉邑十石石同廿年之卯夏方始後供奉

元和九年冬御上京供奉

寛永三年丙寅御上京供奉同年八月九日純純四條下

同八年辛未二十五所勞御尋 上使由藤外能未問病病無程令

本復登 城其後在所中暇有賜同九年辛未賜 遺物銀二千枚

同十年十五考勤 獻羅紗十間御木刀馬代銀五十枚

同保二年丙午七十六以 夜川口茂房門賜雲雀三十

同四年丁未七十五以 夜御使番賜御菓子林檎同廿日御使番御鷹雲雀

三十賜之

慶安元年戊子同正十二以御使番賜御鷹雁一羽同年二在所中暇同置八

同二年壬午七八使者請于光中曰病未得小快而長不能登城由是為嘉

去頃就地震令破損御城垣石垣助造勤之事老中詰焉同廿二日尋

長日病病賜御鷹雲雀三十 上使御使番古白平三郎也

同年十五以上夜時田數馬病病御尋賜美濃紙一疋同年十夜

長松君新造御殿御移進一荷二種同廿百自在所注進豫州守

和島先月廿六日晝時大風突城垣海島令破損寺中宅十間餘潰空

首六時頃止之 同廿六日敵名舊二亦敵相鷹守亮同廿八日病後

登 城拜觀 同年四十一宿年慶光 御作事 敵置表于五百枚御置冊

批露之同年五十大雨雷鳴落秀宗御尉死人兩名

同年七十九以 夜松田善友乃賜氏一毫令病病同年八月五請

往在所為病瘡治告病往在所無其例於湯治乃同列于平信守

阿部對身守傳之放家陸之 同三年庚寅九十九依

大内言居亮御移進獻銀御鉢五

明曆三年丁酉七十一隱居

同四年戊戌六十八卒去二年六十八葬於高輪佛日山忠禪寺

号等覺院殿前遠州大守拾遺天山紹亮大居士

宗實 伊達左近 左近大吏

母井伊兵部大輔直政 慶長十七年壬子生於武州王子



元和八年長治拜
台徳云

寛永廿一年甲申七月十四卒年三十三
寺治照院殿前親衛月山宗珠左衛門

宗時 伊達左京 左京亮
母同

元和元年生於江戸
寛永九年卒年三十一 叙五位改左京亮
承應三年癸丑五十五卒年二十九葬佛日山岩禪寺
寺山鎮雲院殿涼山宗可右居士

宗治 赤折百助 新九内
寛永十三年丙戌十一月廿七生
貞享二年甲子三月 死年五十三
母同

女子 菊 文
正保二年乙酉五月十八生

女子 鶴 文

女子 杉 文

宗利 伊達大松 兵助 大膳大吏 遠江守 從四位下侍從
母家房 元福四年甲子六月九

壹松平越後守光長女稻子

寛永十三年丙子十一月廿六生江戸明曆四年甲戌五月
縁組宝永六年壬午五月九卒年七十一葬野原
白金邑瑞聖寺之大通書殿了知元勝大膳大吏

寛永十二年乙亥十二月十八生
慶安四年辛卯十二月廿二始 御見見献御小袖三御太刀金馬代承應三年乙酉高嗣

同二年甲午十二月廿八叙後五位下号大膳大吏
明曆三年丁酉七月廿一一家督伊豫州守和郡守和島城地移土方石以新田

二万石分知於山内姓富内又輔年純御老中引坐酒井推舉頭傳也
同年 拜謝之

同年十二月廿二叙後四位下同四年戊戌十二月廿二火災起時火消加勢老中傳之
同年二月四日御禮獻御太刀金馬代同年四月以上使水野備後守在所

御暇賜銀二百枚祐二十同日於御白書院而拜觀御暇賜御馬

同年七十卷年 御奉九御作事御傳一万余人積可節言自光
中連名存著述之
萬治二年夏二五羊勅禮獻御奉刀金馬八回十日 御奉九御請始登
城堀光中回世曾受取御對面所惣目力也方和等也
寛文三年冬十月廿八日侍從改遠江守同四年夏正月七拜領之
元禄六年冬十月廿四日致仕同年十二月拜領之獻御奉刀金馬八回十二日
改大膳大史
寶永五年冬十月廿二日致仕在取而奉奉大史有秋七十五
号大梁院殿前拾遺口山紹徳大居士

宗純

伊達長松 小治郎 宮内少輔
母家女常照院院主
善酒井宮内大輔忠勝子

寛永十三年子生於江戶
明曆元年十二月廿九日叙後位下改宮内少輔
同四年丁酉七月廿一日伊豫州守和郎吉田方知三万石酒井雅樂頭傳言

同四年壬戌正月十三日為大消司廿四日於曾上寺
台徳三十七回忌御法事御執行由是獻御香典銀三枚於曾上寺
同五年五月廿一日是月每月中旬火消可動言
寛文二年壬寅 榊原造宣助造
元禄四年冬十月廿一日致仕同廿八日拜謝之獻御奉刀金馬八回廿五日
宝永五年冬十月廿四日卒年七十三
号大兼寺殿上郎鎮山宗護大居士

宗則

伊達民部
母家女
延寶四年庚辰正六月死於曾上寺
号心正院情峰寺了居士

宗職

伊達万之助 刑部
母同
宗春 某 伊達万之助
女子 京極内匠高藤壽
為宗義子



某 伊達小次郎

母酒井宮内大輔忠勝女 貞子之妻且九十元年甲九
号松林隆殿日守大御

改一交 伊達九十郎 主計 能登寺

宗保 母同

妻 田村右京大夫 宗永女

元禄五年甲子廿一縁組同六年辛酉
正六婚姻

寛文十二年壬子生於戸

元禄二年庚午九月廿六元服号主計同年止廿六叙諸大夫改能登寺
同四年辛未七廿一家督豫州守和郡吉田往三万石於櫻間老中
列差戸田出城守傳之同廿八日拜謝之同年止廿六叙諸大夫改能登寺
同六年壬酉十月卯年廿二歳
号法性院殿智随禅縁上居士

女子 尾 京極内匠 高藤妻 元禄七年乙亥七方縁組
同八年乙亥十廿二婚

妻 刑部主簿女

女子 高

元禄十三年庚辰七十九

伊達金之助 左京 左京亮 和泉守 若狭守

實同姓刑部宗藏男 實母家女房

妻 青山下野守忠重女 元禄十五年壬午七方縁組
同十八年乙酉六方和婚

延寶元年癸丑五

元禄六年辛酉十七家督豫州守和郡吉田往三万石於櫻間而佛老中
列差阿部豊後守傳之同十二日拜謝之

同十年十五十八叙諸大夫改左京亮同廿八日拜謝之出刀銀馬入
同十二年甲卯廿一元服同十四年辛巳三月 院使所馳遣役

同十七年甲申二十三歳五月就年度
出役有公二十五回御法庫公御年向由是為 初役御馳遣役

宝永元年乙丑廿三始在所御鞍同二年乙酉方明厚青山田信意重子

正徳二年正月改和泉寺後改若狭寺古傳元年中甲午在所中暇
享保元年中八月悼 公中子改宗壽於成住
同二年甲午十三參勤御禮同三年改宗九年度考向 初復於其保
光明山方徳寺而御馳走後可勤之者御老中列喜人世古和寺傳之是依
當四月也
有寺只御一回是御法會御執行考向也 初復於我前中納言甲午向江戸
著其外公家衆數輩同五四各中對顔御暇七日後江戸中是登城度
詣少老中還去同十五日仕所中暇同四年夏甲午勤同甲午年子早五
御暇同六年辛丑九十六考勤獻時臘三御太刀銀馬代同七年庚申四十五御暇
賜紗俵並卷同八年辛卯九十一考勤御禮御紗俵並卷同九年壬午九十九考勤
同十年甲午九十五御暇賜紗俵並卷同十年壬午九十九考勤 此等者二月三日改
同十一年甲午二十六考三月考向公家衆九所馳走人可勤之者於帝鑑間
御老中御列坐水野和泉寺傳之同年七公卿 初復中院前方御言
中山前大納言法皇使奉園前方御言江戸著同九日 御對顔十二百
中暇十五日發駕馬島中在登 概同十八日在所中暇
元文二年己六月卒年六十五歲 葬於佛見山末禪寺
号大淵院殿前若狭大寺澤將直方龍方居士

女子 母同
池田織部 政吉妻 文祿十四年正月十一日縁能
同十七年正月月縁同十八年八月元

村澄 伊達藤十郎 庄三郎 宮内
女家子房

享保二年丁酉生於伊豫國吉田同十八年壬午出江戸改宮内
同北年乙卯九十七卒年十九葬東禪寺号自覚院殿景峰玄耀居士
始村冬
伊達善弥 左京 紀伊守
村信 母同家子齊藤氏

享保二年庚戌生 奉 諏訪安勢守忠虎
同廿一年丙辰正月八日始 御目見獻卷物御太刀馬代
元文二年己八月四日繼父之遺領伊十州守和郡吉田後三万石同北公拜御
之獻卷物御太刀馬代同甲午十六叙諸大夫改紀伊守
享保十二年壬午九八隱居同十五拜緇之以名代 此傳述 獻御太刀馬代



明和二年五月廿一於在所吉田卒年四十八

義枝 上杉熊之助 敷馬

子保十六年卒為表高家上杉朝原知義養子

伊達 立馬

伊達 卯之松

伊達 右膳

伊達 三九郎

伊達 六三郎

女子

戸澤内記 正誥堂

某

伊達 武十郎 左京 和泉守 能登守

村賢

母家方房丹羽氏女

室牧野駿河守忠利女

宝曆十三年癸未九八家督伊豫州守和郎吉田三万石於櫻岡而
御老中御列進松元但馬守傳之同十五日拜進獻卷物五箇及金三枚
同年十二月九日御許大改和泉守
貞元元年己酉四月十二日改能登守同二年庚子卒年五十一歲

女子

南部甲斐守 如息 信仍 妻 明和二年正月十二日續縁

女子

上杉 主水守 義壽 妻

女子

小笠原 玄吉 妻

村高 伊達増之助 女

村芳 伊達直松 伊藤若役寺 宮内大輔

室久也 古和寺 廣明女

安永四年壬申生
寛政七年庚辰四二 継遺領伊豫州守和郡吉田三万石
同七年卯十二月廿七 叙諸大夫 改若役寺
文化十三年甲子十一月廿六 致仕

女子 九鬼式部大輔 隆卿 喜

女子

宗翰 伊達伊織 紀伊守

實同姓 遠江守 村壽四男 實母

室養父 宮内大輔 村芳女

文化十三年甲子五月廿二 為婿 養子 同年十一月廿五 始 御目見 卷物 銀亮
同年十一月廿六 家督 伊予州守 和郡 吉田三万石 於波田 而御老中 御列坐 榎
伊豆守 傳之 同十月廿五日 拜謝之
同年十二月十六 叙諸大夫 改紀伊守
伊豫國守 和郡内八千石 三万七千石 方八段 八合 五夕 男 此 叙 諸 大夫 為 養 子
吉田 海上百廿五里 陸二百七十五里 自江戶 至大坂 陸百廿五里
江戸 即南八所 堀 十段 京 都 二 重 下 町 大 坂 北 濱 大 山 下 即 白 金
文政二年卯六月九 當秋 奉 向 院 使 為 御 馳 走 役 於 寺 鑑 間 而 御 老 中 列 坐
青山下野守 傳之



女子
女子
女子

養子 幸路美

久世長門守 廣運室

稻葉伊豫守 尊通室

女子

真田 伊豆守 信房室

母 杉子 越後守 光長女

明曆三年丁酉生 延宝元年辛丑嫁 信房
字保十二年丁未出 元七幸道卒 於是別居
于法雲院 凡同十八年 幸道七元 年七十
豐島郡 落合邑 赤山 春而寺
于法雲院 殿 慈宗 元光 尼 禪 師

宗 賢

始昭 伊達 井之助 与 石川 主馬 伊達 大膳 紀伊守 遠江守 從位 從

寶仙 甚火 將 綱 宗 男
寶母 家 女 房

室 養 父 宗 利 女

寬文五年乙巳正月五日
為 仙臺 男 侍 石川 民部 宗 松 養 子 号 石川 主馬 貞享元年 子 為 養 子



三十九也同二年乙丑三十八叙從四位下号紀伊守同三年丙寅正七拜附
之献御方金馬代
同四年丁卯七十一御暇賜時服黄金同五年辰未考存
元祿六年辛酉十五續養父宗利之家智祿七方石同年十二月二日拜謝
同九年甲子十二北二任侍從同年七十四以新田三万石加之元銀十方石
同十七年甲申七御造神田聖堂助造同土月 功成賜時服
寶永八年辛卯二十八於在殿豫州守和島患腫物而卒大春秋甲六
葬於豫州守和島
号大春院殿前從四位下推選兼遠州太守大山御光右居士

女子

卷子

宗教堂

元祿三年庚子五四婚姻

母高所

某

伊達鉄千代

母同家子

貞子三年丙子生於伊州

某

伊達金十郎

母

元祿八年乙亥八月廿五為同但陸奥守
細村養子同年土相夫

某

伊達鉄千代

母家子

貞子三年丙子生於伊豫國
元祿十三年辰乙亥夫

宗相

伊達兵五郎

母同姓宗利女

元祿十年丁丑生於江戸
雖元官候四宮席室永六年是正夫
年十三葬高輪東禪寺

女子

京極若狭守高成室

母家子

元祿七年乙亥生於豫州
室永三年乙酉異五級同三年丙辰
八月卒江戸

始宗貞 伊達伊織 遠江守 從四位下侍從

村利 女同

室松平陸奥守吉村女 平徳六年甲申二十三録組 丁保二年丁酉十一廿一細帯

元禄十五年壬午生

伊豫州守和郡守和島於方名保加賀守印御老中列坐加賀守傳之同

北八拜謝之名代才多下總守登城

正徳四年甲午廿八始 申日見獻綿三斗地御功御馬黄倉三枚

同五年庚子十八紅任從四位下守遠江守

同六年甲申正十五年頭御禮獻御太刀目錄曰日品拜禮獻時服五

御太刀金馬代同年八月改貞清

字保二年丁酉十一廿一松平陸奥守女内御

同四年乙亥正廿二赤坂沼池御堀波御守傳同年八月廿六赤坂沼池

成就登 城賜時服于同年九二家臣虎戸將時銀三十枚時服三羽織

萩原松平考老内槐田兵衛同廿枚時服三羽織大内源左内西澤步守

柘植作左内同廿枚時服二羽織八本任大夫野本富右内大江寛左内

深澤新助同十枚同二羽織同五年庚子十二廿二以上使駒井次右内賜

御鷹雁二同七年辛丑四十二以上使内藤丹波守始在兩御殿賜十音

沙目見有賜同七年辛丑四十五考勤同年十二廿二以御使虎戸川五左内

賜御鷹雁二同八年辛卯三十五考勤以上使仙石信濃守賜銀三十枚縮緬

十卷同九年甲辰三十一考府獻銀三十枚綿三斗把同年七二以上使御使番

士屋兵部賜御鷹鳥 雲雀三十

同十三年甲申九七任侍從同十音拜謝之獻着物五竹筒地巻

同二十年乙丑五七八於播磨加吉川卒去者秋三十四歳

法名

始宗貞 田村内膳 隱岐守 左京大夫

村頭 母姦女中里氏女

室永四年十亥生於

細石喜七郎 弟之助 内膳

字保十二年丁未正十三為田村下總守後頭春子



村候

伊達伊織 大膳大夫 遠江守 從四位下 左近衛少將

母仙臺性貞守吉村女

室松平 錫西丹後守宗茂女

始村房村隆持候政徳政教村候

享保八年幸御生於江戸

同廿年之卯七月一繼遺領伊豫州守和島十守名

同廿年八月五拜謝之獻綿子抱金三枚刀兼光御馬御馬家光之入御方

御馬入中禮

元文二年丁酉十二月十六叙從四位下改右膳守

寛延二年己丑二月改陸奥守之職曆二年辛卯十二月任侍從

天明六年甲午十二月八叙北仕置直任左近衛權少將同廿二年拜謝之獻

老物五御太刀金具入

寛政五年辛酉十月卒者松平七十一歳

女子

本居柳澤

松平義濃守伊信室

高

女子

高

青木伊織 甲斐守

費又村銘

女吉村女

享保十八年幸御生江戸
明和七年庚寅六月廿二為青木義濃守一新養子

村壽

伊達兵五郎 大膳大夫 遠江守 從四位下 左近衛權少將

母松平丹後守宗茂女

室松平陸奥守重村女

宝曆十一年壬午生於江戸



安永五年甲申十二月十六日叙從四位下改大膳大進
寛政六年甲寅閏十一月十七日叙從四位上領伊豫州守和知守和島城地十方石
於御老中
同年十二月十六日任侍從改遠江守
文政三年癸丑十二月十六日任左近衛權大將
同七年甲申 卒去者秋方子嗣

女子
母同

井伊章藏直高室

宝曆十二年庚子七月九日傳

養女

小笠原飛騨守信房室

女子

植村右衛門佐藤利室

德輝

伊達彈正
為嘉卷

直清

山口内匠 丹波守

為山口兵衛
養子

徳元

伊達帶刀
母同

早也

女子

牧野越中守貞喜妻

女子

花山院禪丸 室

某

伊達少治郎 天

女子

杉平方知守直恒室

女子

兵五郎

宗紀

母

伊達主島

遠江守

從四位下侍從

室松平 肥前守治茂女

文化七年庚子十月五日馬前牧師備前守傳之

文政七年甲戌 承續貴族伊藤也等和郡等萬十方

同年十二月十六日叙從四位下任侍從

伊豫州守和郡内百九十八邑務十方外初日改出四百石并并領斷

心願十宅麻布壹世評中即本挽町下邸白屋京事都室町子末吉町

大坂中島名得島

走邦

母

蒔田權佐

為蒔田備中守定祥養子

宗翰

母

伊達伊織 純伊守

為同姓宮内女輔村芳養子

某

伊達良次郎

女子

女子

女子

京極長門守高朗堂



女子
女子

伊達龜子代 藤沼即 義作寺 松平越前守陸奥守從四位上 近衛將
忠宗

母 田村大膳 太夫 清顯女

元龜元年唐子生於奥州春政宗在去後利勢子
陽徳院元承應三年遷正北四年八月葬于
奥州松島陽徳院与陽徳院殿永茂壽昌大禱定尼

空池田三九衛門尉輝政女

慶長四年七月十八生於奥州五造郡岩手山城

同八年辛卯始拜

大神君賜信回御腰物方吉御指回十五年唐成五十三拜
白徳公賜守家御腰物吉衣御服差以藤沼即同十六年辛未二十二於

御前而元服賜御中子叙從五位下子義作守忠宗

元和二年丙辰十二叙從四位下同辛未廿六任侍從

同六年唐中江戶御城大手名垣即造同七年辛酉罹火宅燒亡故

賜銀四千六百五十枚同九年辛亥 御上階光顯供奉參内自 哲意

賜芭蕉布御書物

寬永元年甲子七月廿三日改叙前守子松平氏同三年由寅八十九

考内任左近衛權少將同八年辛未二十三日御使番賜御鷹雁二

同年三月廿四賜御鷹雁二同年四月十一日御尋所勞賜胸黑御鷹雁同日

所勞不愈以請朝乃許命領地常川能守而可保養之言賜鵝二

每年賜御鷹雁壹雀二十於内堂同九年辛卯御遺物銀子

同七年七月廿九賜御鷹雁壹雀二十於室以後同年十二月廿二參勤故以

上使内藤伊賀守勞遠來同十三年拜觀獻綿音把房股五

同十二年丙子又改宗卒去以上使左内德若夫同年七月賜遣領

外方知三方石於芳宗寺

同十六年甲卯四月十四改陸貞寺

一說曰忠宗請于朝曰以

大神君御直筆有可賜百石之地於改宗御神文於今及御沙汰

為奈何乎則達去間尾張義直御能伊願直卿水戶親房卿及酒井

士并其執事有衆議而命謀議於并伊掃部頭直孝直孝畏

往忠宗之邸會于忠宗望見御神文忠宗諾渡御神文直孝謹拜

見之曰可拜領之言石室內破而列之忠宗忙然雖然知非直孝所為

地身忠忠崇感之於是止焉

同十五年甲寅八月廿三日美勝院殿並去故同九年九二婦子先年同道詣于相州

鐘倉美勝院殿之廟所

正保二年乙酉七月廿五日自國元獻初姜噓雁同廿三日又獻姜噓雁同廿七日

同元獻初鶴同年八十一婦子越前守先宗惟病賜上使為拜謝之

自國許所出之使者佐之織部今日暇賜時服服同廿三日婦越前守

病病不愈回御尋越命為拜謝之獻玄鶴二羽同廿日依婦子越前守

病大漸故出所着于江戸由是以上使阿部對馬守勞遠出所

同年九八婦子越前守令卒去然就

美松君有御書考養達令遠慮至同十二年高岡天厚

大猷公御慈以上使松平伊豆守令同德若夫同廿一日以上使阿部對馬守

在所御殿同日以上使太田備中守賜香典銀三百枚忠宗仍賜殿

發江戸到于國許同年十月以上使松田善左衛門賜御鷹雁一羽

同元同十六日回拜謝使者伊達信濃登城同廿一日暇賜時服

同年十二月十八賜重陽御內書

同元同十六日回拜謝使者伊達信濃登城同廿一日暇賜時服

同元同十六日回拜謝使者伊達信濃登城同廿一日暇賜時服

同四年十月十三日西元歲初麴同十八日歲初鶴一羽同廿日所出
窺御機嫌使者瀆田半止御暇賜暑衣同廿九日賜御鷹鳥養
三十元於母專

上宗肥滿而騎馬不得自由御鷹後小野久内合言上之肥滿身略而馬
踏無覺東大切思召許其馬慶安三年正月廿七日以招年伊豆寺覺中暇
慶安三年庚寅九月廿七日請有許者勸請

東照宮御廟於在所仙臺至平承應三年甲午依
御宮御造宮殿就以家臣石川大和守幸弘合同道身屬最敬院元海
僧正同年二六

神皇正統山御迎中島中務宗信幸奥門且理伯僊宗根出于城川
馬木長門宗恒出之志宗引奥一門出到途十方有夜
遠少出松本出雲下治同年究其善籍故獻銀二万貫目

同五年五月參勤御禮同九年十九日依
大納言君丸御移徒獻御書子一節少道具銀中屏風五双御書地時鑄金
具御紋同四年甲卯西元御暇康應元年春參勤同二年春御暇以
上使阿部豐後守賜白金千枚御袍百回三年甲午參勤

明曆元年春御暇同二年甲申參勤同三年丁酉御暇同四年戊戌看為慈在回
同六年六月罹病累日重同七年七十二歲刻於仙臺而卒去春秋七十歲
葬於奥州瑞巖寺
号大慈院殿号菩提衛美山仁公左居士

女子

松平上總介忠輝室

尚

忠輝院流後薙髮号大慈院居仙臺白石館
万治四年甲午五月卒
号大慈院殿瑞雲左祥左婦

宗綱

伊達卯松

摂津

奥州迫成
元和四年戊午五月八死去秋十六

世系房

宗清

伊達權八

河内

奥州黒川城
寛永十七年甲申七月 无

母同

宗泰

伊達相松

上河

貞河水澤岩出領三万石
寛永十五年丙子十二月廿三日没

宗俊

伊達輝正

貞河岩出領三万石
延宝五年丙子二月廿九日没

宗親

伊達大膳

母石川氏部宗老女

宗信

伊達吉松 筑前

母宗

貞河岩出領三万石
寛永五年丁卯八月没

某

伊達竹松

母同

早世

宗高

伊達長松 右千門大吏

母家女房 伊達宗朝
寛永二年丙寅改宗上京便行同年八月放京都死

女子

母家女房

石川氏部

宗那喜大和宗松母

宗實

母同

伊達治部左

海房

母家女房 伊達安房盛實養子
貞河直理 貞河
寛文五年乙酉五月九日没

女子 鈴木和泉 定光妻

母家房流馬守女

伊達千勝 兵部大輔

宗勝

母家房 奥州守 只野伊賀女

室立花飛騨守忠茂女

元和七年身百出於奥州伊皇

寛永廿一年甲申三月廿八日出於江戸

正保二年七月廿九日叙諸大夫改兵部大輔

明曆元年八月十九日依令度朝鮮人日光參詣与途驛倉應役

同三年丁酉十二月廿二日依令三月

台徳公御法會参向 勅使清閑寺一位中馳走役同四年戊子六月賜

居地 杉平大膳

万治三年庚子八月廿四日降奥守綱宗隱居嫡子皇太子養智依幼世同村

右京亮守良為後見賜分知三方名同年壬辰五月拜謝分知之奉殿

御太刀馬代金五枚皇老臣儀聰國務

寛文二年壬寅四月廿七始在邑御暇賜時服十月九年己酉二十六相對替轉麻

布下邸得土器町所桐石見赤郎同十一年辛亥廻村家臣原白甲斐在

逆謀於酒井准筆頭宅與伊達安藝討景家中合駁節由是同年四二

既沈士丹御預行杉平士佐守

延寶七年己未十一月十九日元年五十九

伊達八十郎 市正

宗興

母立花飛騨守忠茂女

事婦少路大納言公量女

慶安二年庚寅生於江戸

万治二年庚子五月廿六始 即日見獻御太刀鉦身人時服三

寛文二年辛卯十二月八日叙從下改市正同四年甲辰十二月三拜謝之獻分鉦身人

同十一年辛亥四月二日依令度朝鮮人日光參詣与途驛倉應役

元禄十五年壬午六月廿六日於歌所而卒年五十三

女子二人 夫

某

伊達千之助

母姊路方御言三量女

元禄八年三月長於伊豫四吉田元

女子

伊達方白 宗宣妻

母同孝勝

女子

京極丹後守高國室

母家村高勝女

女子

立花飛騨守忠茂室

母

寛永廿五年甲申八月嫁 伊達千之助

某

伊達虎千代

母同

七歳免

光宗

松平重元 越前守 從四位下 侍從

母孝勝院

万治二年七月二十五卒 享年五十四

寛永十三年己卯四月元服賜 御字 叙從四位下 松平重元 前守光宗
同二十二年十一月廿九任侍從 同廿五年十月國元帥殿
正保二年七月廿五罹病以 上使川口友方御尋 同年八月以 夜部
豊前守向疾 同廿三日信望可得 臣師武田道季之療信旨 是後多恙 作与
未傳之自是道安 聊察洞進 藥日夜未盡 瘳然而無驗 病方漸
同年九月卒 去年十九年 弟 瑞 齋 寺
少園通院殿前 右 拾遺 越前守 大守 密山 岡公 古 彦 室

宗良

田村大助 右守亮 隱岐守

母菊女



寛永十四年五月十九日生於奥州仙臺
始御仙臺 鈴木和忠先養子後度為田村名蹟

某 伊達五郎吉文
母家如

長 伊達式部
朱倫 母家女瑞味院

寛永十七年辰生於奥州仙臺
寛文十年庚辰氏子及徳刀銀長 同年于龍仙臺元年三十一

基永 伊達熊之助 為右衛門 若枝

寛文十年及徳氏子及徳刀銀長 同年于龍仙臺元年三十一

松尾之助 美作守 從四位下 近衛權左將 致在若後守 号喜心守
陸奥守

綱宗 母池田三左衛門尉輝政女

室無以跡三澤頼母弟直妹為妻

寛永十八年壬辰八月生於江戸
綱宗 母池田三左衛門尉輝政女

明曆四年庚申七十六 度井止河内守又陸奥守於國元而病初意旨有注進故
是下向國元及野原山與庵可也連之等 同十曾於國元又陸奥守
痴痴進 上圖以上使石川氏為御尋達于仙臺者也 同十曾自國元
去于陸奥守卒去注進由是為御在入自千住西江戸 同十六日又陸奥守
守去故 上使七年伊豆守令向德名同也 賜御香典銀五百枚
萬治元年明曆四年 九之世又陸奥守也 遺領 誠
同八月於御皇孫院而拜親 拜御體自獻銀五百枚 祿平山方 備前守
父忠常之道御賜物事 同八月御入位助 備前守陸奥守伊達上在室



伊達和泉止直伊達安武親宗室石川大和宗弘大伴房宗親等
内藏助行倉小十郎奥田大學以御太刀銀馬代四月見
同二年十二月七任左近衛權守得改陸奥守
同二年己亥二月於御台書院而拜親官位御禮殿少御分金
同六月夜前母死去以少使少信原守守令向然若
同四年四月十八上夜松平伊豆守妙回元少暇賜銀千枚百
同三年八月五隱居改若使守寛永九年己酉十月九改若使守
元和二年壬寅別號号喜心斎
正徳元年辛卯四月辛去者秘七十

説曰万治三年四月多勸無程少月少淵刻抄善請中于傳申去少月
御内外御御善備場令見物之益進習處從潜告令遊學于淺草且
細宗諸淺草也遊歷之序在于吉原廊中終揚之浦屋地遊去會
高尾細宗愛之志運于毛在却心不徳敷通于吉原郭中忘回跡或以高
賣金山出高尾於吉原廊中舟出少宮戸川高尾無敵後于細宗之意
細宗大憤烈高尾於舟中沉川猶不止困於吉原遊閑老臣等入驚

惡議而以請 朝乃令境男重千代為奏習細宗隱居石川別邸
御免後改若使守好鋤治刀劍刀刻始細宗作少川之文字

宗房 伊達肥前

母兼子

吉村 伊達藤次郎

仕仙臺銅村領百斗卷

為仙臺石守將銅村卷子

宗規 伊達丸吉也

母兼子

為駿伊達海軍國陸若子領奥門之津百斗卷文

某 飯及内也

母兼子

細村 松平重千代 陸奥守 梅原上石守將 駐在吉澤

母兼房之澤頼朝

女子淨眼院



室稻葉秀濃守正則子

延元元年五月二十五日始嗣
室正三年乙酉八月甲子年甲子

乃治二年己亥丑公生於江戶

同三年庚子八月五日細村德昌繼其表智歲二以幼弱之故配於新田三喜
光於伊達兵部少輔田村右衛門光宗良此兩人為細宗之後見與老臣等
謀議國務茲中細村等於重職者乃任其職者光中列傳傳之
伊達氏正室
衣冠因於室正即
其文四年乙酉四月修拜

為有公同年甲子九月元服賜 少守知任從四位下右近衛權少將方陣奧守綱是

延壽二年甲子九月九日賜 少守知任從四位下右近衛權少將方陣奧守綱是
同五年丁巳改細村

文補元平衣衣十之四日光 少守御善修助造可部之旨也此里在乃中川素乃
中守少輔少島守郎神保少島 御堂少輔請到也同七年甲子
賜時朕高祖徽黃金三枚光到于日光山巡視作室小堂建會右所既擇良日以

普請始細村為之預此事車到于日光山 同二年己甲三惣戴弁伊掃部頭
賜中殿于日光山細村亦至日光山讓於家臣等并伊掃部頭兼伊人
奉行等會議 同年十月八日細村自日光山歸 攝部頭兼伊人

掃部頭亦自日光山歸

同三年庚子六月十一日就日光 御宮正遷宮為少名代大澤右衛門史道日光山同

十月即暇到日光山去名保加賀寺亦日光山即暇十九日有片廿九日即暇
同年七月十二日細宗御拜親左文事而刀杖五同十言奉送等其人賜腰銀

子明後 同廿五日依日光 正近宮平御能具行日光山門跡登殿賜腰銀
細村亦登殿御能拜見 同年八月五日 夜戶田山城守國光即暇賜時腰銀

銀千枚 同四年甲子考勳
引八年乙亥十二月二十八日任右近衛權中將同廿八日銀從五位上

引十年壬寅八月廿五日勤仕為代田村右衛門大史登 城同九年九月廿日拜謝之史刀
金馬代止總分同廿七日也 故時朕平刀 金馬代 孝人白謝高屋風双

於 乙亥君青磁香爐 大夫人
幸傳四年乙亥五月廿五日去春秋六上幸於瑞巖殿寺
号大宰寺殿前從四位上親衛中將肯山金提在座

顯孝 田村鶴子代 伊達將監

母為伊達少野事京養子銀圓同伊次郎水澤十三百女又



宗賢 伊達弁齋 石川三馬 伊達方膳 遠口寺

寛文五年己正五生於石川
為石川氏部宗倫養子貞子元子三子三馬伊達遠口寺宗利養子

基永 伊達熊之助 石川方藏

為石川伊達武部宗倫養子後為石川氏部宗倫養子

女子 夏 伊達安房 基永妻

女子 類 伊達安房 宗光妻

女子 伊達敷島 孝

女子 新田惣三郎 貞義妻 子持子持

女子 立花 彈正 貞成妻

貞成元子貞子十二上嫁貞成元孫貞子貞子
納幣不續而貞成後世

女子 貞成妻
馬元綱村養子

女子 稻葉 備前寺元定妻
元福四子貞子十五元子石山寺養子
少源淨院殿貞子日性方所

伊達左宗 義作寺 仙在內門 竹産

村知 貞成妻

元禄八年乙亥七六分知三名奥州水澤同廿五日拜衛之殿在十枚時勝五
同羊十二年八叙諸大吏改義作寺同廿日拜衛之殿
同九年四月十二日就任五月御法會長向仙同使中院中納言口倉應役
同十一年亥庚七八命林布新堀張十三間御普請助造同羊八



事始同年九六火事故同儿自嘉春可延行也
同十二年并正十二事始同年七十五功成賜時服十同年九九於遠
中書院番國人節世所喧花同北官家土敷派北右村知通堂同年十九
因本家綱村之願返賜村知倉邑三方名於本家即日夜半村知倉戸越于
仙堂親居子走出
子保七年三月廿九於仙堂而卒

女子

松平陸奥守 吉村室

五代

元福十一年五月廿七生於戸

某

松平扇代

母稻葉美濃守正則女

延享九年十月七十五生於戸
自享二年三月廿七廿三年五歲葬日星瑞聖寺
与香林院殿桂山仁大童子

某

伊達若代

夫

女子

貞享元年十月十八三歲

女子

本多 下總守康明室

童綱女子

元福三年三月廿五生於戸
納幣同十一年并六三條

女子

萬

元福三年三月廿五



某

伊達金十郎

實母姓大陽氏安利男
實母藤子

元禄元年八月廿六卷子同年十和久年三

伊達助三郎 藤三郎 松平殿前守陸奥守致仕左兵衛督

吉村

實母伊達肥前宗房長男
實母竹倉小十郎宗長女

室以我大納言通誠卿女

延宝八年庚申六月廿九生於仙臺

元禄八年庚申十二月廿七卷子同九年甲子正月廿八始御目見同年十九年三

元服賜中字叙位從四位下侍從十一年致前守吉村同十年十五卷五祝賀

同十六年庚申八月廿五卷賀於御皇院御老中列中進田産相持等儀

同十九年九月十四拜謝之獻銀千枚時服五十大刀國造公亦銀千枚縮緬

五十卷箱着於 三九君同斷 大夫人馬家臣伊達宗房同告儀

同元九年八月廿九卷賀於御皇院御老中列中進田産相持等儀

但本下野以時服銀馬代 佛見同年十二任左近衛權少將

宝永元年甲申四月廿九 上使阿部豊後守國元少暇賜銀千枚時服百

并德元年甲申十月十七 見山御普請助造同年十二任從左中將

同六年甲申四月廿五 上使乃世之和守國元少暇賜銀千枚時服百

字保二年甲申三月廿三 考勤於御皇院御老中列中進田産相持等儀

少紙十箱一種一荷 獻之 四年七月廿二 考勤 獻銀千枚時服百

同五年庚子六月廿一 暇賜銀千枚時服百馬同六年甲申三月廿三 考勤拜尚

同七年甲申三月廿三 暇賜御鷹鶴一匹同年甲申五月廿五 暇賜縮緬卅卷銀百枚

同九年甲申三月廿三 暇賜御鷹鶴一匹同年甲申五月廿五 暇賜縮緬卅卷銀百枚

外加賀町火災之也 同禄同甲申三月廿三 考勤 獻銀千枚時服百

同十年甲申三月廿三 暇賜御鷹鶴一匹同年甲申五月廿五 暇賜縮緬卅卷

實保二年甲申三月廿三 暇賜御鷹鶴一匹同年甲申五月廿五 暇賜縮緬卅卷

傳之同廿廿改左兵衛督



女子

母久後方御言通御郷子 延享三年申辰三十四天

村蓮

伊達千五郎
母家女房

享和七年庚子二月廿六日急逝

某

伊達武之郎
母同

早也

女子

秀 杉平方炊頭 延政 後諸縁
母久後方御言通御郷子 享和三年申辰三十四天

女子

母家女房

伊達遠江守 村利室

享和三年丁酉十月廿六日御言通御郷子 延享三年申辰三十四天

某

宗村

從四位左中將

伊達勝千代 惣領御村 杉平越前守陸奥守左兵衛督

母久後方御言通御郷子

室 大將軍吉宗公御養子 利根姫君 實伊御言通御郷子

享保廿年丁卯三月廿三日養女 由是同日也

縁組同年十月廿八日誕生

延享二年壬午閏十二月廿六日逝去 享和九年死

仙臺大年寺
号 菅松院殿

享保三年丙戌生於江戸

同十一年丙午正月八日 即日見獻 御儀十四銀七枚御馬二匹

同十六年辛亥十一月廿三元服賜 御一文字及長岩部信國御贈物 杖

号 杉平越前守宗村 御任從四位下侍從 獻白銀三十枚 卷物三

備前真長御刀 御任從四位下侍從

同二十一年丁卯十二月十六日任左近衛權大將

寛保三年庚子七月五家譜於御書院而御老中列坐松平九郎近將遺傳之
同六月改左兵衛督宗村改陸奥守
延享四年卯十二月十九任左近衛權中將
寶曆六年甲子五月卒去年三十九
号

村風

伊達右京
母家子

享保七年卯五月於仙臺而死

村隆

田村内膳
左京大夫
母同

享保十二年丁未正月十三日田村下總守村頭卷子

女子

母同

稻葉丹後守正甫室

女子

母同

女子

母同

松平河内守定多室

女子

源

松平信濃寺重茂室

元文四年未九二生江戸

某

母

利根姫君

久米之元

久

始同村

從四位上 左中將

松平義八郎

藤次郎 美作守 陸奥守 任左兵衛督

重村

母家女房氏

室田守中納言宗武卿女誠子改延子

寛保元年辛酉七月廿二生江戸



宝曆二年壬申三月縁組
同九年乙卯五月壬午年九卷少府傳通院
号惠覺院殿真誓智董誠園方作

寛保二年壬戌生於仙臺

寶曆五年壬辰九廿八元服賜 御字及御刀叙任位下号美作守

重村

同九年壬申七九繼父宗村之遺領

同九年改陸奥守同年十八任左近衛權少将

明和四年壬子十八任左近衛權中將同十八叙任位上

寛政二年庚戌六廿三隱居同七年七和隱居御禮中太刀金具

同八年壬寅四廿二卒去春伏于十五

女子

松平信濃守容編室

女子

酒井修理大夫忠房室

宝曆十三年壬子二十七縁組

利置

土井藤六郎 左重亮

母女子

明和元年壬申九廿三為土井大陽守利信聲養子

女子

稻葉美濃守正弘室

母女子

女子

松平出羽守治郷室

母

利徳

土井淡路 山城守

母同

明和三年乙亥八卅為并大陽守利信養子

正敦

堀田攝津

攝津守

母同

天明七年壬午為堀田右衛守正富養子

某

母 松平總一郎

早也

好祝村
齋村

母

松平總次郎

幼名 義作等

陸奥守從五位下 允進衛少將

天明七年丁未九月廿八元服賜御一字并御刀叙從四位下号松平義作守齋村
二年十二月廿八未甲午年始可為之旨
寛政二年庚子六月廿三奉勅於御書院而御老中御盤松平初景等傳之
曰廿五日改陸奥守曰年七朔拜討家督殿老物古收銀百枚御馬三四
御刀呼金三枚善言 家老九人以御太刀銀馬代拜親同年十月叙允進衛少將
同庚子庚子十三日在臣而卒春秋三十三

女子

井伊 彦基頭直定室

女子

好遠 遠江守村壽室

女子

松平相摸守治道室

女子

土屋但馬守英直室

周宗

母

松平政永代

室 大將軍家齋公姬君綾姬君

寛政八年丙辰十一月 絶又齋村之遺願
老元九年壬子二月 上使高木主水守御尋病弱同七日使病隱居於齋
書院而御老中御列雲青山下野守傳之同廿八日隱居御穽老物守御刀
金鳥代同手四廿二病也以上使本多重直前守令向病多同廿六日卒云



齊宗

伊達德三郎 松平德次郎 陸奥守 從四位下 九近衛權將

實母

室紀伊大納言治賢女 錯姬

文化九年辛二七為養子 承續壽智於御白書院而御老中御列坐
青山下野寺傳之改松平總次郎同廿八日 拜謝家督獻卷物五十枚
二十枚御刀相模國廣次 同廿五元服賜 伊一字叙任從四位下 九近衛
權將將号松平陸奥守齊宗獻金五枚綿三十把御刀備前國重次
御馬賜御盆御刀筑前國盛重分金于取 同廿四 廿七養父改千代卒後
以 夜高本主松平賜御香典銀五十枚同廿六嘉祥着聲
同廿七廿八始回元御暇以 上使賜銀百枚卷物三十乃登城 御見
賜御刀豐後國行光 同廿七始伊予納言治賢石女錯姬緣組
同十年養百四 考勳賜 上使習音 御見見獻銀五十枚綿五十枚御馬

某

松平真九

母

齊義

松平藤次郎 從四位下 九近衛權將

實母 實田村古守大支村漢三男

室養父齊宗女

文政二年己卯五為養子改伊達藤次郎同廿六以 上使松平志摩守
名養父陸奥守齊宗卒去賜御香典銀五十枚
同廿八廿元服賜少字平於中次同叙任從四位下 九近衛權將
考保加賀寺傳之号松平陸奥守齊儀早拜謝官位 少字平



獻綿世把金五枚御馬一匹御刀相模國廣次再拜觀賜御盃右御刀豊後國

女子

養子齊義 室

齋邦

伊達

松平陸奥守 從位下七進衛權將

實娘伊達長門 男

生國陸奥

文政十一年丁亥十二 継遣領

同十一年戊子二

陸奥守齋邦頂戴出立

陸奥國所領之分限所詔

杵生郡一圓六拾五箇邑 一万九千七百八十石計并

杜鹿郡一圓六拾箇邑 五千四百廿石計并

登米郡一圓貳拾四箇邑 一万八千二百七十一石六升

磐井郡一圓八拾六箇邑 五万九千三百十七石一升

本吉郡一圓三拾三箇邑 一万五千七百七十二石壹計

氣仙郡一圓二十四箇邑 一万貳千九百石計

膽澤郡一圓三拾七箇邑 四万七千五百八十三石四計五升

加美郡一圓三拾八箇邑 貳万四千七百七十九石六計五升

主造郡一圓 武指壹箇邑 一万七千七百七十三石七升

采原郡一圓 九十二箇邑 八万三千三百八十石八升

志田郡一圓 六拾四箇邑 貳万九千五百五十六石五升

遠田郡一圓 五十八箇邑 三万一千四百七十七石

刈田郡一圓 三十三箇邑 一万九千九百九十二石五升

柴田郡一圓 三拾五箇邑 一万九百八十五石五升

伊具郡一圓 三拾六箇邑 貳万六千五百三十四石八升

直理郡一圓 貳拾六箇邑 一万五千八百六十七石七升

名取郡一圓 六十一箇邑 四万四千四百九十九石

宮城郡一圓 七拾八箇邑 四万七千七百七十八石五升

黒川郡一圓 四十九箇邑 二万三千三百七十九石

江刺郡一圓 四十二箇邑 二万六千六百七十七石

宇田郡内 九箇邑 五千二百三十一石五升

常州信太郡内 十三箇邑 五千三百四十四石九升

同 筑波郡内 三箇邑 三千五百五十九石

内三箇邑計在赤岩馬場地同郡河内郡内三千四百七十九石
三計二并五右計五上替地以物或積下是也

同 河内郡内 龍崎邑 千二百三十八石二升四升

下總州豊田郡内 大園本邑内 二百九十五石九升

内北若五升九升右若与所用地同郡河内郡内三千四百七十九石
三并五右計五上替地以物或積下是也

近江國蒲生郡内 十八箇邑 八千八百四十三石九升

同 野洲郡内 二箇邑 千六百七十九石

元六拾二万五千六百五十一石四升

内三万石 田村大寺史拜領

崇州筑波郡 高三百三十一石六升

下總州豊田郡

廿五石五斗九升四勺 合三百廿七石七斗八勺
是等他物 河津堤高

陸奥國二十一郡内

廿九万五千七百七十七石八斗二升

常州 三郡内

千六百三石一斗九升五勺

河州

廿百五十八石三斗三勺

元二十九万二千九百九十九石八斗四勺 宝曆十一年 河津堤高

奥州

二十郡内

四百七十九石四斗 天明七年 河津堤高

合二十九万四千七百九十九石四斗

惣領秩百壹万四千百七十九石八斗

藤原
伊達 本國武州 約竹雀

房實 伊達與兵衛

仕以係白藤後治為武田若槻太田十郎之房及美功坊一子

房成 伊達金十郎 與兵衛

尾太田十郎之房居武州若槻
去乙未年春美相州少田原落城其冬改其名曰直道、後為志願
同年七月、賜書於近房成及太田備中守野本侍臣賜書子

政典

伊達切河郎 庄兵衛
母同姓政孝子

寛政六年申寅十一月廿七日辰時為大御番權部内也頭御賜三直儀
文正六年己未六月八日卯時為大御番權部内也頭御賜三直儀
享和二年馬場三直儀

女子
母同

井戸八十郎

母

政

伊達左五郎
母同

女子
母同

女子
母同

伊達恒哉

寛政六年壬辰二月廿九日寅時為大御番權部内也頭御賜三直儀
享和二年馬場三直儀

838
297
116



国立国会図書館 タイトル『本朝武家諸姓分脈系図』 請求記号 838-116

ガラス使用



国立国会図書館 タイトル『本朝武家諸姓分脈系図』 請求記号 838-116

ガラス使用