

(二) 富士河圖油繪扁額 高橋由一筆 一面 東京 高橋由一寄附

崇敬講社本部特別備品之部 (講扁)

- (講扁) 書扁額 神山鳳陽筆 語云至誠 紙本 一面 大坂安土町三 矢島勘助寄附
- (講扁) 書扁額 伊達春山筆 語云清德 紙本 一面 讚岐國琴平 琴陵宥常寄附
- (講扁) 四君子圖木象眼聯 西村莊一郎作 一枚
- (講扁) 吾妻森圖油繪扁額 高橋由一筆 一面 東京 高橋由一寄附
- (講扁) 關屋里圖油繪扁額 高橋由一筆 一面 東京 高橋由一寄附
- (講扁) 富嶽圖油繪扁額 高橋由一筆 一面 東京 高橋由一寄附
- (講扁) 中洲夜景圖油繪扁額 高橋由一筆 一面 東京 高橋由一寄附
- (講扁) 泥工圖油繪扁額 高橋由一筆 一面 東京 高橋由一寄附
- (講扁) 鯉圖油繪扁額 高橋由一筆 一面 東京 高橋由一寄附
- (講扁) 火打具圖油繪扁額 高橋由一筆 一面 東京 高橋由一寄附
- (講扁) 反物圖油繪扁額 高橋由一筆 一面 東京 高橋由一寄附
- (講扁) 草紙翫具圖油繪扁額 高橋由一筆 一面 東京 高橋由一寄附

(講扁) 書扁額 藍田中秋筆 語云敬神 紙本 一面 東京 高橋由一寄附

(講扁) 豆腐油揚圖油繪扁額 高橋由一筆 一面 東京 高橋由一寄附

第九種 棟札類

寶物之部 (寶棟)

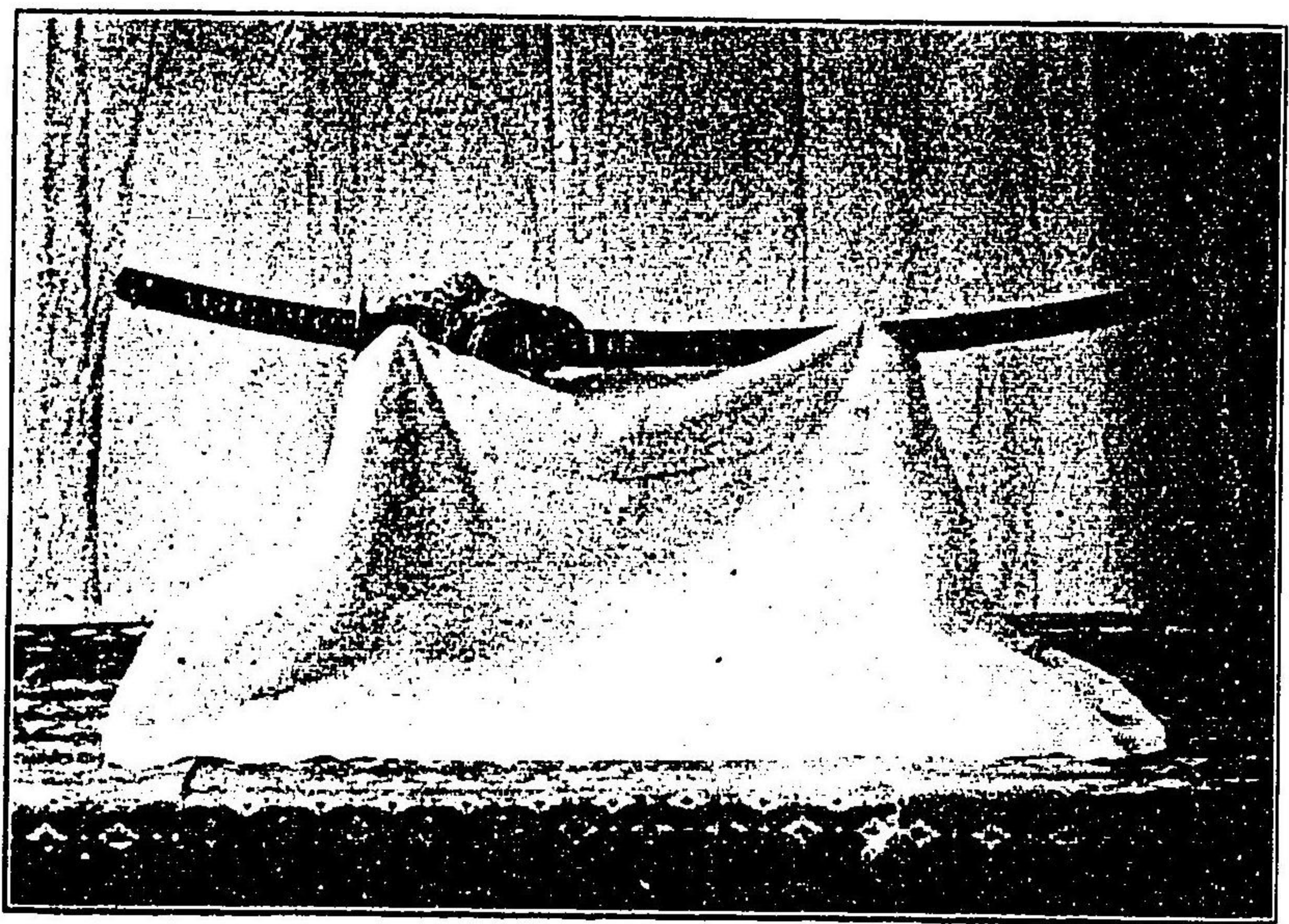
- (一) 元龜四年當宮本社再營棟札 一枚
- (二) 天正十一年當宮本社再營棟札 本願主長曾我部元親 一枚
- (三) 天正十二年仁王堂再營棟札 本願主長曾我部元親 一枚
- (四) 慶長六年三十番神社再營棟札 本願主生駒讚岐守一正 一枚
- (五) 萬治二年當宮本社再營棟札 本願主松平讚岐守賴重 一枚
- (六) 元祿七年當宮本社屋根再葺棟札 一枚

貴重品之部 (貴棟)

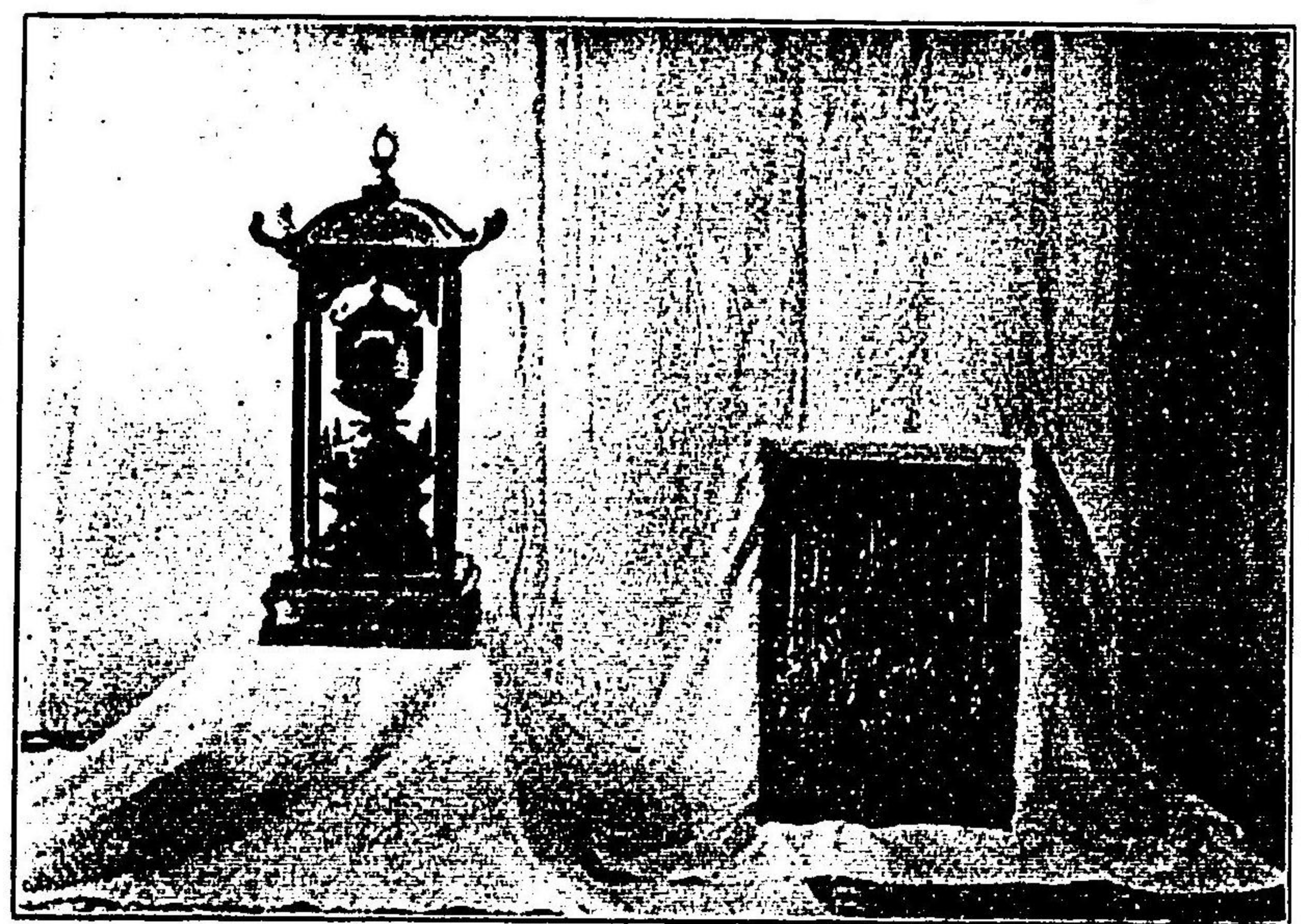
- (一) 慶安二年大門棟札 本願主松平讚岐守賴重 一枚
- (二) 松尾寺三門結緣名字之記 慶安二年 一枚
- (三) 萬治三年大藏經堂棟札 一枚
- (四) 萬治四年阿彌陀堂棟札 一枚

- (五) 湯殿山大權現棟札
- (六) 寛延二年本殿東北累石成功札
- (七) 寛政八年神樂堂棟札
- (八) 享和元年土藏棟札
- (九) 天保八年金堂棟札
- (一〇) 嘉永七年廻廊棟札 願主伊豫正榮講
- (一一) 本宮再營諸職人名標

一枚 一枚 一枚 一枚 一枚 一枚



(一五五頁参照)



(寶形二、同九)一九二、一九三頁

第十種 刀劍類

寶物之部 (寶刀)

- (三) 劔 傳云天國作 兩面樋彫 一口
- (三) 劔 傳云天藤作 銘云大同二年 一口
- (四) 劔 傳云大和行平作 一口 武藏國池田傳十郎廣重寄附
- (六) 太刀 源信國平四郎吉政作 鑄桑形鐵魚子地日丸藤桐紋樣 鞞鞞鯉口金物鐵七々子地紋樣鑄ニ同シ 鞞梨地石持桐蒔繪 一振 仙石權兵衛秀久寄附
- (七) 太刀 傳云備前國師光作 銘云明應三年 緣頭赤銅魚子地葵金紋散 鞞鞞亦同シ 柄絲紫卷下赤地錦 降緒水色紫綠打交 鞞梨地葵紋金蒔繪 (插圖參照) 一振 高松城主松平讚岐守賴重寄附
- (八) 太刀 備前長船重真作 在銘 緣頭鞞鞞及鞞等ノ形式右ニ同シ 柄絲紫卷下茶金襴 一振 高松城主松平讚岐守賴豐寄附
- (九) 太刀 備州長船忠光作 在銘 金物總銀 目貫銀葉附巴紋樣 柄銀鮫形 鞞梨地唐草金蒔繪 一振 讚岐琴平 琴陵宥常寄附

- (一〇) 太刀 堀川住國安作 銘云元和元年二月吉辰依秀忠公之仰堀川住國安作之  
緣頭鍔鐵革卷 鞞革卷小豆色塗 一振 播磨國明石町 山尾如睡寄附
- (一一) 太刀 二王正綱作 在銘 鞞梨子地 一振
- (一二) 太刀 伯耆國宮本包則作 銘云奉獻琴比羅宮明治二十二年一月日於靖國神社  
境內伯耆國住菅原包則鍛東京湯島天神邊住彫刻師塚田秀鏡 但皇大神宮御  
太刀模造 一振 伯耆國宮本包則東京本郷區湯島塚田秀鏡寄附
- (一三) 長太刀 康繼作 緣頭鍔鞞金具赤銅唐草葵紋樣散 鞞黑髹 但元越前大守  
松平光通佩刀 一振 讚岐國丸龜福壽院慶達寄附
- (一四) 拵刀 作者不詳 緣頭鷄彫刻政隨作 一腰 廣幡大納言長忠寄附
- (一五) 拵刀 備前長船盛光作 緣頭目貫赤銅魚子地金葵紋 鍔赤銅魚子地金鳳凰水  
戶一柳友善作 柄黑絲卷 鞞黑髹 一腰 高松城主松平讚岐守賴聰寄附
- (一六) 刀 天國作 在銘 鞞黑髹 一口
- (一七) 刀 天國作 在銘 鞞黑髹 一口
- (一八) 刀 正宗作 鞞白木 一口 大阪西區北堀江伊藤平吉寄附
- (一九) 刀 助真作 在銘 鞞黑髹 一口 生駒讚岐守正俊寄附

- (二〇) 刀 備州重光作 在銘 鞞黑髹 一口 尾張國橫井十郎左衛門寄附
- (二一) 刀 粟田口國綱作 在銘 鞞黑髹 一口 攝津國兵庫 北風貞忠寄附
- (二二) 刀 三條宗近作 在銘 鞞黑髹 一口
- (二三) 刀 長光作 在銘 鞞黑髹 一口 周防國 吉川監物寄附
- (二四) 刀 備州末弘作 在銘 鞞白木 一口
- (二五) 刀 定利作 在銘 鞞白木 一口
- (二六) 刀 和州住兼光作 鞞白木 一口 尾張國水野源左衛門母智清院寄附
- (二七) 刀 長船祐定作 銘云備前國住長船與左衛門尉祐定大永四年八月吉日  
鞞白木 一口 伊豫國松山茶屋太左衛門寄附
- (二八) 刀 長船祐定作 銘云備前國長船祐定永祿十年八月日 鞞白木 一口
- (二九) 刀 清光作 折返銘 鞞白木 一口 山城國住人 松尾某寄附
- (三〇) 刀 正利作 在銘 鞞白木 一口 播磨國 坪内介規寄附
- (三一) 刀 信國作 在銘 鞞白木 一口 豐後國住人 某寄附
- (三二) 刀 國俊作 折返銘 鞞黑髹 一口 讚岐國 北村重輝寄附
- (三三) 刀 來國光作 在銘 鞞白木 一口 豐後國 小林吉胤寄附

- (四) 刀 傳云相州廣次作 鞘白木 一口 夏目次郎右衛門義武寄附
- (三) 刀 助宗作 鞘白木 一口
- (三) 刀 作者不詳 銘云備州康口 鞘白木 一口 周防熊毛郡三輪村井原毅郎井原艶寄附
- (三) 刀 關兼清作 在銘 鞘白木 一口
- (三) 刀 奧州住月山作 鞘白木 一口
- (三) 刀 西蓮作 鞘春慶塗 一口 筑前國福岡市大山與四郎寄附
- (三) 刀 作者不詳 鞘白木 一口
- (三) 刀 直胤作 在銘 鞘白木 一口 東京 子爵秋元興朝寄附
- (三) 刀 守國作 銘云寬文丁未仲春日平安城藤原守國 鞘白木 一口
- (三) 刀 兼信作 在銘 鞘白木 一口 尾張名古屋 須崎鎗太郎寄附
- (三) 刀 作者不詳 柄黑絲卷目貫梅鉢三組金紋 鐔鐵七寶形透彫 鞘黑髹 小柄 松平隱岐守寄附
- (三) 刀 鈎匙赤銅魚子地梅鉢金紋 一口 伊豫國 平山利三郎寄附
- (三) 刀 傳云相州貞宗作 鞘白木 一口
- (三) 刀 作者不詳 鞘白木 元僧有遍所用 一口 讚岐國高松圓明院有遍寄附
- (三) 刀 傳云行光作 鞘黑髹 一口 細川頼之寄附

- (三) 短刀 來國俊作 在銘 鞘白木 一口 讚岐國 佐野正長寄附
- (三) 短刀 來國俊作 鞘黑髹 一口
- (三) 短刀 來國光作 在銘 緣頭鏝栗形小柄七寶 鴨目純金 鞘黑髹 一口
- (三) 短刀 傳云正宗作 鞘白木 一口 讚岐國琴平 片岡主稅寄附
- (三) 短刀 正宗作 鞘白木 一口
- (三) 短刀 村正作 鞘白木 一口
- (三) 短刀 月山作 鞘白木 一口 紀伊國 高垣芳貫寄附
- (三) 短刀 肥後同田貫藤原正國作 柄橙 一口 讚岐國高松 大久保來寄附
- (三) 長卷 傳云雲次作 柄鞘春慶塗 一振 高松城主松平讚岐守頼重寄附
- (三) 古鉢 銅製 長一尺五寸餘 一個 讚岐金毘羅 眞光院宥備寄附
- (三) 但天明六年三月象頭山字榎谷ニ於テ掘出セルモノ
- (三) 漢刀 銅製 傳云般時代ノモノ 長八寸一分 一個
- (三) 短刀 山城大椽藤原國包作 鞘白木 一口 正四位勳三等小野田元熙寄附

貴重品之部 (貴刀)

- (一) 劍 備前宗次作 在銘 鞘白木 一振
- (二) 太刀 作者不詳 柄鮫 鞘梨子地 一振 尾張國名古屋杉本太兵衛寄附
- (三) 太刀 一家吉作 在銘 一振 筑前大門郡清水大町菊雄寄附
- (四) 太刀 來國俊作 在銘 緣頭鐵地金緣取 鏝鐵地金銀象眼網代文様 一振 上野國大笹村柄原重次郎寄附
- (五) 柄黑絲卷 鞘黑叩塗 一振 山城國淀藩 松尾筠之助寄附
- (六) 刀 水心子正秀作 鞘白木 一口 攝津國大坂 某寄附
- (七) 刀 兼常作 在銘 鞘白木 一口
- (八) 刀 宗近作 在銘 鞘白木 一口
- (九) 刀 宗近作 在銘 鞘白木 一口 尾張國丹羽郡大田村江口勇右衛門佐藤伊右衛門寄附
- (一〇) 刀 宗近作 在銘 鞘黑髹 一口
- (一一) 刀 清光作 在銘 鞘黑髹 一口
- (一二) 刀 備前國長船祐永作 在銘 鞘白木 一口 土佐土佐郡久馬北村道德寄附
- (一三) 刀 作者不詳 鞘黑髹 一口
- (一四) 刀 兼信作 在銘 鞘白木 一口

- (一四) 刀 是一作 在銘 鞘白木 一口
- (一五) 刀 清光作 在銘 鞘黑髹 一口
- (一六) 刀 備前長船祐定作 在銘 鞘白木 一口

周防國熊毛郡三輪村井原穀郎井原艶寄附

- (一七) 刀 鎮忠作 在銘 鞘白木 一口 讚岐國琴平 天野類次郎寄附
- (一八) 刀 備前長船為家作 在銘 鞘白木 一口 日向國廣瀨村伊知地種元寄附
- (一九) 刀 作者不詳 鞘白木 一口 豐後國 大津留ツル寄附
- (二〇) 刀 小銃元定作 在銘 鞘白木 一口 讚岐國 從六位福家安定寄附
- (二一) 刀 作者不詳 鞘白木 一口 高野小太郎寄附
- (二二) 刀 備前國吉宗作 鞘白木 一口 從六位染木清懿寄附
- (二三) 刀 備前長船祐定作 在銘 鞘白木 一口 土佐長岡郡東永三谷ナカ寄附
- (二四) 刀 作者不詳 鞘黑髹 一口 備中賀陽郡足守 林久吉寄附
- (二五) 刀 兼氏作 在銘 鞘白木 一口 伊豫國吉田町平山定太郎寄附
- (二六) 刀 藤原正信作 在銘 鞘白木 一口 土佐幡多郡四手 林繁里寄附
- (二七) 刀 義弘作 在銘 鞘白木 一口 尾張浪越布池町武藤清八寄附

- (二八) 刀 景光作 折返銘 鞘白木 一口 土佐幡多郡山路小野又衛寄附
- (二九) 刀 清光作 在銘 鞘白木 一口 常陸水戶上市田見佐野猛寄附
- (三〇) 刀 祐定作 在銘 鞘黑髹 一口 常陸行方郡羽生福田儀平寄附
- (三一) 刀 伊賀守光治作 在銘 鞘白木 一口 伊豫國口總村上常右衛門寄附
- (三二) 刀 正宗作 在銘 鞘棕欄塗 一口 信濃諏訪郡湖南小口清典寄附
- (三三) 刀 清秀作 在銘 鞘白木 一口 筑後久留米城主 有馬某寄附
- (三四) 刀 作者不詳 鞘白木 一口 尾張國 德光義展寄附
- (三五) 刀 作者不詳 鞘白木 一口 高月五兵衛寄附
- (三六) 刀 來國次入道壽徹作 在銘 鞘白木 一口 安藝奴珂郡東城深家靜雄寄附
- (三七) 刀 國重作 在銘 鞘白木 一口 大坂安堂寺橋通井上伊助寄附
- (三八) 刀 則重作 在銘 鞘白木 一口 伯耆米子內町 田村竹藏寄附
- (三九) 刀 宇多國次作 鞘白木 一口 石川縣 從六位前川五郎寄附
- (四〇) 刀 志津三郎兼氏作 鞘黑髹 一口 大阪阿波座 黒川卯之作寄附
- (四一) 短刀 長船則光作 在銘 鞘白木 一口 豐前國佐伯 松下重春寄附
- (四二) 短刀 藤原定次作 在銘 鞘白木 一口

- (四三) 短刀 氏房作 在銘 鞘白木 一口 愛媛縣 舍人清太左衛門寄附
- (四四) 短刀 傳云青江村正作 鞘黑髹 一口 越後蒲原郡木津酒井定吉寄附
- (四五) 短刀 國俊作 在銘 鞘白木 一口 伊豫温泉郡澤三好禎次郎寄附
- (四六) 短刀 作者不詳 鞘白木 一口 土佐香美郡岸本横矢重忠寄附
- (四七) 短刀 水府住横山祐光作 鞘白木 一口 羽前國 某寄附
- (四八) 短刀 兼廣作 鞘白木 一口 伊豫松山市 荒井守任寄附
- (四九) 短刀 長谷部國重作 在銘 鞘白木 一口 東京府 從七位金田敬親寄附
- (五〇) 拵刀 作者不詳 鞘溜塗 一口 熊本市北坪井町松井國定寄附
- (五一) 拵刀 作者不詳 鞘鮫塗 一口 山口縣 河野良祐寄附
- (五二) 拵刀 盛高作 在銘 鞘黑髹 一口 備前國岡山市 藤原成理寄附
- (五三) 大拵刀 作者不詳 緣青柳亭直道作 一口 和歌山 佐野出羽守時誠寄附
- (五四) 小拵刀 作者不詳 緣青柳亭直道作 一口 和歌山 佐野出羽守時誠寄附
- (五五) 拵刀 傳云行光作 鞘黑髹 一口 加賀國金澤 三田左衛門寄附
- (五六) 拵刀 真改作 在銘 鞘黑髹 一口 讚岐國琴平 宮本郡平寄附
- (五七) 拵刀 繼廣作 在銘 鞘黑髹金蒔繪 一口 越前今立郡朽飯用名貞吉寄附



- (五) 拵刀 作者不詳 鞘黑髹 一腰 紀伊國相賀村 民部茂平寄附
- (五) 拵刀 作者不詳 鞘青貝塗 一腰 武藏國橫濱 田中善次郎寄附
- (五) 拵刀 祐定作 在銘 鞘黑叩塗 一腰 周防玖珂郡柳井冲村直智寄附
- (六) 拵刀 肥前忠吉作 在銘 鞘黑髹 一腰
- (六) 拵刀 作者不詳 鞘青貝塗 一腰
- (六) 拵刀 作者不詳 鞘黑髹 一腰 備前國岡山市 藤原成理寄附
- (六) 拵短刀 祐定作 在銘 鞘黑髹 一腰 甲斐貢川村長田勘左衛門寄附
- (六) 拵短刀 春光作 在銘 鞘黑髹 一腰 豐前宇佐郡津房藤原全平寄附
- (六) 薙刀身 傳云千代鶴作 一口
- (六) 薙刀 南都住金房隼人佐正實作 在銘 一柄
- (六) 薙刀 相摸守政常入道作 在銘 一柄 周防玖珂郡柳井冲村直智寄附
- (六) 薙刀身 相州住綱廣作 在銘 一口 下總國佐原村平野藤兵衛寄附
- (六) 仕込刀 近江守忠吉作 一口 土佐長岡郡吉野小杉安吉寄附

什物之部 (什刀)

- (二) 太刀 藤原兼次作 在銘 一口 隱岐國南鄉町岡田伴作伯耆國米子立町今治竹次郎寄附
- (三) 拵刀 正盛作 在銘 鞘栗色塗 一腰 出雲意宇郡大庭秋山昌周寄附
- (三) 拵刀 長光作 鞘白木 一腰 備後國 堀江祀寄附
- (三) 拵刀 作者不詳 一腰 讚岐國吉野村岡田利三郎寄附
- (三) 拵刀 吉行作 在銘 一腰 土佐東本山佐々木濱五郎寄附
- (三) 拵刀 傳云祐定作 鞘黑髹 一腰 伊豫國 古田才次寄附
- (三) 刀 豐後國藤原正次作 鞘白木 一口 大分縣大野郡三重麻生某寄附
- (三) 刀 作者不詳 朱漆 一口 岡山縣高倉岡崎與左衛門寄附
- (三) 拵刀 肥前住忠吉作 在銘 鞘黑髹 一腰
- (三) 短刀 作者不詳 鞘黑髹雲珠文樣 一口
- (三) 刀 則宗作 在銘 鞘白木 一口 下總國 平野藤平寄附
- (三) 拵刀 作者不詳 一口
- (四) 拵刀 加藤長雲齋綱俊作 在銘 一口 土佐國植山村野久保兼松寄附

- (五) 刀 來國光作 在銘 鞘白木 一口 大阪東區森宮森田守之助寄附
- (六) 刀 作者不詳 一口 下總國佐原村平野藤兵衛寄附
- (七) 刀 備前長船某作 一口 宮崎縣生岡村長友保五郎寄附
- (八) 拵刀 作者不詳 緣頭鑿栗形鍔鐵地櫻花金象眼 目貫鍍金梅花 一口 讚岐國坂手村久留島金次寄附
- (九) 刀 作者不詳 銘摺上兼一字存在 一口 陸軍砲兵大尉林專一郎寄附
- (一〇) 刀 作者不詳 鞘蟲喰金唐革 一口 大和磯城郡都村西川至聞寄附
- (一一) 劍 作者不詳 鞘白木 一口 東京赤阪區榎木町木曾源太郎寄附
- (一二) 短刀 作者不詳 鞘白木 一口 同人寄附
- (一三) 短刀 來國光作 在銘 鞘白木 一口 遠江國磐田郡中泉土屋又八寄附
- (一四) 短刀 兼景作 在銘 鞘白木 一口 美濃養老郡高田森田常次郎寄附
- (一五) 扇 月作式刀 國吉作 在銘 感狀膽本添 一口 步兵第二十二聯隊陸軍步兵大尉安井勝次寄附

第十一種 甲冑弓矢類

寶物之部 (寶甲)

- (一) 具足 作者不詳 一副 高松城主松平讚岐守賴重寄附
- 兜鐵千筋星鍍金 前立龍 鍬形金箔置 吹返葵紋入 鍍鐵威毛紫
- 面頰白髻付鐵
- 胴鐵小札威毛紫 草摺七枚胴ニ同シ 杏葉二枚金具葵紋入 袖二枚胴ニ同シ
- シ 喉輪胴ニ同シ
- 籠手鐵身蒔葱地金襴 陣羽織青地金襴 小袴白地錦
- (二) 具足 作者不詳 一副 高松城主松平讚岐守賴重寄附
- 兜千筋星鍍金 前立釘拔金箔置 鍬形梶葉 吹返葵紋入 鍍金箔小札威毛
- 紺 面頰白髻付鐵
- 胴金箔小札威毛紺 草摺七枚 袖二枚喉輪胴ニ同シ
- 籠手赤地錦鐵鎖 脛楯赤地錦金箔小札紺絲威 踏籠白縮緬鎖入 脛當鐵鎖
- 弓籠手赤地錦

(三) 具足 甲作者不詳 胃明珍長門守紀宗政作 一副

備後國福山城主阿部備中守正倫寄附

兜鐵宗政在銘 前立龍頭 鍬形金箔置 吹返丸ニ鷹羽違紋章入 鍬金箔小札緋威

(四) 具足 作者不詳 一副

洞金箔小札緋威 草摺八枚及袖二枚洞ニ同シ 鍬黑小札蒴葱威

兜 黑髭 鍬形金箔置 吹返鍬金葵紋章入

頰面 黑髭黑小札蒴葱威 杏葉二枚黑髭

洞 黑髭草摺七枚黑小札蒴葱威 喉輪袖ニ同シ

袖 二枚黑小札蒴葱威 鐵鎖金具鍍金

籠手 水色緞子

脛楯 二枚黑小札上部ハ茶金襴

脛當 黑漆鐵鎖

(五) 兜 一頭

作者不詳 黑髭

(六) 鎧 作者不詳 洞南蠻鐵蟠龍文樣 草摺鐵紺絲威 一領

(七) 重藤弓 作者不詳 一張 高松城主松平讚岐守賴重寄附

(八) 弓 作者不詳 五張

(九) 弓 作者不詳 二張

(一〇) 箭 一手

傳云源為朝所用

(一一) 逆頰黑毛箆 一腰

箭二十五枝添

(一二) 石簇 十六個 熊本中唐人町白井卯三郎寄附

貴重品之部 (貴甲)

(一三) 具足 作者不詳 一副 和歌山 佐野出羽守時誠寄附

(一四) 兜鐵千筋鍬黑小札紺絲威 一副 讚岐國琴平 天野一平寄附

(一五) 具足 作者不詳 一副 讚岐國琴平 天野一平寄附

- 三 兜鐵縱筋綴紺絲威 桐桶側  
甲冑 兜久正作 一 綴明珍寶晴仕繼 頰面岩井則典作 一副  
讚岐國鶴足郡宇多津村畑康親寄附
- 四 兜鐵縱筋銘云願甲吉久正作 前立黑鳥毛 吹返小櫻 綴紺絲威銘云明珍寶  
晴謹仕繼 頰面鐵銘云岩井則典 桐桶側黑小札紺絲威  
一副 伯耆國清水川村庄倉長平寄附
- 五 甲冑 作者不詳  
兜鐵縱筋綴黑革紺絲威 桐黑革蟠龍文樣 一副
- 六 甲冑 作者不詳  
兜鐵縱筋綴紺絲威 桐黑小札紺絲威 九 酢漿紋章入 一副
- 七 兜 鐵千筋吹返正平革轡紋章入 綴紺絲威 一張
- 八 弓 一張
- 九 弓 重藤 一張 土佐大砂子川村石川省壽寄附
- 一〇 三重弦桶 葵紋章附 一個
- 一一 石鏃 七個 讚岐國琴平龜井彌太郎菅納勇寄附

三 石鏃

一個 日向三田井村佐藤新四郎寄附

什物之部 (什甲)

- 三 腹卷 作者不詳 一副 美作國 大垣仁德寄附
- 三 兜鐵金箔置大字入 桐鐵朱漆大字金書 一副 豐前國安心院村山上宇吉寄附
- 三 腹卷 作者不詳 一副 豐前國安心院村山上宇吉寄附
- 三 兜黑革縱筋 桐黑鬆紙小札淺葱絲威 一手 肥後八代郡植柳松井將之寄附
- 三 矢 一枝 雁股 一枝 尖矢 一枝
- 四 尖矢 一枝
- 五 雁股矢 二枝
- 六 尖矢 三枝
- 七 鏃矢 一枝 讚岐國琴平 天野類次郎寄附
- 八 塗籠藤半弓 作者不詳 一張

第十二種 戰利品戰時獲得品類

寶物之部 (寶戰)

(三)	(三)	(三)	(九)	(八)	(七)	(六)	(五)	(四)	(三)	(三)	(三)
拾槍銃	六斤山砲榴彈	青龍刀	箭	軍刀	三叉	槍	三角劍	劍鞘	彈插帶	帶金物	旗
同	同	同	同	同	同	同	同	同	同	同	同
一挺	七個	一挺	一筋	二口	一挺	一筋	三口	五個	二筋	一個	一旒
陸軍省令ニヨリ交附	同	同	同	同	同	同	同	同	同	同	同

陸軍省令ニヨリ交附

(三)	前裝滑膛砲	同	一門	同
(四)	克式十五珊米無帶三溝榴彈	同	一個	同
(五)	モーゼル銃	同	一挺	同
(六)	エンピール銃	同	二挺	同
(七)	ゲベル銃	同	二挺	同
(八)	アルミニー銃	同	一挺	同
(九)	克式八珊米榴彈	同	一個	同
(一〇)	角匙	同	一挺	同
(一一)	軍衣	同	四枚	同
(一二)	軍袴	同	三著	同
(一三)	常衣	同	一枚	同
(一四)	常袴	同	一著	同
(一五)	彈差	同	一個	同
(一六)	袴下	同	一著	同
(一七)	步銃	同	一挺	同

(一八)	ピトポチー銃	同	一挺	同
(一九)	ウイットル實彈	同	一個	同
(二〇)	六斤榴彈	同	一個	同
(二一)	ブロードエル實彈	同	一個	同
(二二)	八珊米實彈	同	一個	同

貴重品之部 (貴戰)

- (二) 二十四珊克砲通常榴彈 明治二十七八年役獲得品 一個 伊豫周布郡今井愛
- 三郎讚岐香川郡松本庄五郎阿波名東郡山中卯之八伊豫西宇和郡上山龜松
- 同和氣郡二神竹松同宇之郡石川伊平備後御調郡麓禎助伊豫喜多郡成田吉
- 藏讚岐那珂郡佐伯霜市土佐幡多郡藤原佐四郎伊豫越智郡中川勝太郎同北
- 宇和郡石山庄一土佐高岡郡山崎楠彌太阿波板野郡小倉林藏同村上藤三郎
- 肥前東彼杵郡高増幾太郎周防都濃郡森下音市備後沼隈郡高田富吉同豊田
- 郡瀬井重之助土佐高岡郡竹田龜彌寄附
- 但威海衛ニ於テ獲得セルモノニシテ由緒次號ノ如シ

- (三) 二十一珊克砲鋼鐵榴彈 明治二十七八年役獲得品 一個 右全人寄附  
刻云 此二十四珊克砲用通常榴彈(前號ノモノ)ト二十一珊鋼鐵榴彈ハ征清ノ役明治二十七年二月十一日威海衛攻撃陥落ノ際之ヲ得タルモノニシテ當時軍艦葛城ニ乗組從軍セシ四國及中國ノ有志相謀リ之レヲ以テ征清ノ紀念トス 明治二十八年十二月日建設
- (三) 破裂砲彈殘塊 明治廿七八年役獲得品 一個 軍艦金剛乘組 楠目眞渡寄附
- (四) 支那旗 緞子 一旒 讚岐安原村 吉廣新太郎寄附

什物之部 (什戰)

- (二) 清國軍艦廣乙號舢窰 一個 軍艦磐城軍醫長山岸朔五郎寄附  
記云 右者豐島海戰ノ際我帝國軍艦ヨリノ攻撃ニ遭ヒ朝鮮國カロリン灣濱海ニ坐礁シタル所ノ清國軍艦廣乙號ヨリ明治二十七年九月十三日分捕ス 磐城軍醫長海軍大軍醫正七位山岸朔五郎
- (三) 清國軍艦廣乙號艦首飾木破片 一個 軍艦浪速乘組阿蘇實五郎寄附
- (三) 清國軍艦來遠號內舢破片 一個 周防三田尻新田湯原又市寄附

(四) 記云 日清戰爭ニ付海洋島沖ニテ開戰ノ際敵艦來遠號ヲ日本帝國軍艦ノ攻撃ノ爲メ打貫キタル内舢ヲ旅順口ニテ之ヲ得

移動白熱電燈球

一個 軍艦平遠乘組 森家里吉寄附

記云 是ハ元清國軍艦平遠號乘組兵士ノ携帶品ニシテ明治二十七年戰役ノ際該艦ト共ニ戰利セシモノナリ

岡山縣出身平遠號乘組海軍三等兵曹森家里吉

- (五) 十三珊鐵製榴彈 但明治二十七八年役獲得品 一個 吳和庄町中野久吉寄附
- (六) 五十八耗鐵製鉛帶山砲榴彈 但全上 一個 陸軍步兵中尉吉田梶次郎寄附  
記云 明治二十七年十一月六日清國金州城戰鬪ノ際清兵ノ所持セシモノ
- (七) 四十五耗黃銅榴散彈 但全上 一個 軍艦摩耶乘組網本市太郎寄附  
記云 清國營口砲臺ニテ戰利
- (八) 黃銅藥莢附小銃銅彈 但全上 一個 福岡市西町 吉留孫市寄附
- (九) 七十七耗堅鐵榴彈 但全上 一個 武藏國 山田常次郎寄附
- (一〇) 十二珊鐵製榴彈 一個 淡路福良勳八等福原仙吉寄附  
記云 征臺明治廿八年十月十五日我艦隊打狗砲臺攻撃ノ際軍艦海門陸戰

該地砲臺於領之

- (一) 十二珊鐵製榴彈 明治二十七八年役獲得品 一個
- (二) 四十七耗無帶鐵製實彈 但全上 一個 備後國沼隈郡 渡邊謙市寄附
- (三) 黃銅藥筭附三十八耗實彈 但全上 一個
- (四) 五十八耗二條鉛帶鐵製實彈 但全上 一個 伊豫國伊豫郡 藤井知足寄附
- (五) 黃銅藥筭附三十九耗榴彈 但全上 一個
- (六) 三十六耗二重二條銅帶鐵製榴彈 但全上 一個
- (七) 八十二耗青漆塗鐵製榴彈 但全上 一個 京都市三條通加藤音次郎寄附
- (八) 八十八耗鐵製榴彈 但全上 一個
- (九) 五十九耗鉛帶鐵製山砲榴彈 但全上 一個
- (一〇) 黃銅砲彈 但全上 一個
- (一一) 四十五耗榴彈 但全上 一個 讚岐三豐郡萩原門脇元造寄附
- (一二) 三十九耗黃銅實彈 但全上 一個 讚岐三豐郡萩原門脇元造寄附
- (一三) 四十七耗黃銅榴散彈 但全上 一個 讚岐三豐郡萩原門脇元造寄附
- (一四) 黃銅榴彈發火信管 但全上 一組

(一五) 鐵製滑膛砲彈 但全上 一個

明治二十八年十一月十六日軍艦秋津洲乘組員日清戰役凱旋ノ途讚岐多度津沖ヨリ海中ニ投シテ寄附セルモノ

(一六) 砲彈破片 但全上 一個

右ニ同シ

(一七) 五連發小銃 但全上 一挺 讚岐國麻野村山下金五郎寄附

明治二十七八年戰役ニ際シ軍艦松島陸戰隊ノ澎湖島馬公砲臺ニ於テ獲タルモノ

(一八) 清國軍艦鎮遠號內舢破片 但全上 一個 備前國八濱村鳩谷重太郎寄附

(一九) 黃銅榴彈發火信管 但全上 二組 海軍兵 辰年男寄附

(二〇) 小銃彈 但明治三十七八年役獲得品 一個

(二一) 露國砲彈復動信管 但全上 一個 讚岐鴨部村 元木市兵衛寄附

明治三十七年七月二十七日大白山ノ戰鬪ニ於テ野戰砲兵第十一聯隊第一中隊ノ砲列陣地後方ニテ曳火シタルモノ

(二二) 露國七珊鋼鐵榴散彈 但全上 一個 伊豫國双岩村 福井寅次寄附



- (三) 露國三十七耗砲彈 但全上 一個 伊豫伊豫郡岡田大政久吉寄附
  - (四) 露國小銃彈 但全上 四個 山本松造寄附
  - (五) 露國銃劍 但全上 一本 筑前若松町 眞鍋信夫寄附
  - (六) 露國七十三耗銅帶榴散彈 但全上 一個 宮城縣石卷 須田惣吉寄附
  - (七) 露國砲彈復動信管 但全上 一個 某寄附
  - (八) 露國三十九耗藥夾付實彈 但全上 一個 高松市西濱町 川口常吉寄附
  - (九) 露國七十三耗銅帶榴散彈 但全上 一個 某寄附
  - (一〇) 露國七十四耗銅帶榴散彈 但全上 一個 讚岐綾歌郡岡田松尾秀次寄附
  - (一一) 露國砲彈破片 但全上 一個 軍艦富士乘組 河村秀一寄附
  - (一二) 露國三十六耗二條黃銅帶實彈 但全上 一個 某寄附
  - (一三) 露國四十五耗銅帶實彈 但全上 一個 海軍機關兵曹勳七等 三谷市馬寄附
  - (一四) 露國八珊半榴彈 但全上 一個 假裝巡洋艦信濃乘組員長谷川渡寄附
- 清國盛京省旅順要塞二百三高地ニ於テ拾得

第十三種 金錢類

寶物之部 (寶金)

- (一) 大判金 量目四十四匁 一枚 高松城主松平讚岐守賴重寄附
- (二) 大判金 量目四十四匁 一枚 高松城主松平讚岐守賴豐寄附
- (三) 天保大判 天保年間鑄造 一枚 宇和島城主伊達遠江守宗紀寄附
- (四) 萬延大判 萬延年間鑄造 一枚 美濃大垣城主戸田大和守寄附
- (五) 天保大判 天保年間鑄造 一枚 伊豫國 小西某寄附
- (六) 萬延大判 萬延年間鑄造 一枚
- (七) 駿河銀判 天正年間鑄造 一枚
- (八) 南鐮大判 一枚
- (九) 秋田銀判 秋田藩鑄造 二枚
- (一〇) 慶長小判 慶長年間鑄造 一枚
- (一一) 元文小判 元文年間鑄造 二十二枚
- (一二) 文政小判 文政年間鑄造 四十枚

- (四) 天保小判 天保年間鑄造 七十八枚
- (五) 安政小判 安政年間鑄造 二枚
- (六) 萬延小判 萬延年間鑄造 二枚
- (七) 甲州金 百六十九個
- (八) 明和五匁銀 明和年間鑄造 一枚
- (九) 安政豆板銀 安政年間鑄造 一個
- (一〇) 天保丁銀 天保年間鑄造 一個
- (一一) 豆板 十五個
- (一二) 寬永銀錢 寬永年間鑄造 一個 名古屋伏見町河内幸太郎寄附
- (一三) 安政二步金 安政年間鑄造 五枚
- (一四) 萬延二步金 萬延年間鑄造 一枚
- (一五) 萬延一步金 萬延年間鑄造 三枚
- (一六) 文政一步金 文政年間鑄造 二枚
- (一七) 天保二朱金 天保年間鑄造 二枚
- (一八) 文政一朱金 文政年間鑄造 一枚

- (一八) 古一步銀 天保年間鑄造 四枚
- (一九) 安政一步銀 安政年間鑄造 一枚
- (二〇) 安永南鐐銀 安永年間鑄造 三枚
- (二一) 文政一朱銀 文政年間鑄造 四枚
- (二二) 嘉永一朱銀 嘉永年間鑄造 二枚
- (二三) 金塊 量目百十匁 一個 戊年女寄附

貴重品之部 (貴金)

- (二四) 萬延小判 萬延年間鑄造 一枚 神戸元町一丁目尼谷宗助寄附
- (二五) 明治貿易銀貨 明治九年鑄造 一枚
- (二六) 米國五弗金貨 千八百九十二年鑄造 一個 山口縣麻里布村森田タヲ寄附
- (二七) 墨西哥一ペソ銀貨 一個
- (二八) 天保丁銀 天保年間鑄造 一個 廣島縣布野村 井上イク寄附
- (二九) 元文一步金 元文年間鑄造 一個 秋田縣湯澤町 菅彌助寄附
- (三〇) 元文小判 元文年間鑄造 一個

(八)

外國貨幣

二十三個

- 一 清國廣東省造光緒元寶一錢四分四厘銀貨 一個
- 一 同湖北省造光緒元寶七分貳厘銀貨 二個
- 一 同臺灣造光緒元寶七分貳厘銀貨 一個
- 一 同江南省造光緒元寶七分貳厘銀貨 一個
- 一 同廣東省造光緒元寶七分貳厘銀貨 一個
- 一 韓國開國壹分黃銅貨 二個
- 一 同光武二錢五分白銅貨 二個
- 一 伊太利ヰキクトリアエマニユエル五サンチーム銅貨 一個
- 一 英國ヰキクトリア六ペンス銀貨 二個
- 一 同海峽殖民地ヰキクトリア十センチ銀貨 一個
- 一 英國ヰキクトリア半ペンニー銅貨 一個
- 一 同エドワード七世一ペンニー銅貨 二個
- 一 同ヰキクトリア一ペンニー銅貨 一個
- 一 香港ヰキクトリア壹毫銀貨 一個

一八四

(九)

外國貨幣

十九個

元香川縣事務官從五位河村彌三郎寄附

- 一 同ヰキクトリア壹仙銅貨 一個
- 一 子デル印度十分一シ銀貨 一個
- 一 米國五センチ白銅貨 一個
- 一 佛國ナポレオン第三世十サンチーム銅貨 一個
- 一 英國ヰキクトリア半ペンニー銅貨 一個
- 一 同ヰキクトリア一ペンニー銅貨 一個
- 一 同ヰキクトリア一フロリン銀貨 一個
- 一 印度錫蘭ヰキクトリア五十センチ銀貨 一個
- 一 同ヰキクトリア二十五センチ銀貨 一個
- 一 英領海峽殖民地ヰキクトリア一セント銅貨 一個
- 一 同ヰキクトリア五センチ銀貨 一個
- 一 米國五センチ銀貨 一個
- 一 同一セント銅貨 一個
- 一 同一ダイム銀貨 一個

一八五

- 一 同半ダラー銀貨
- 一 佛國五サンチーム銅貨
- 一 同十サンチーム銅貨
- 一 獨逸一ペンニヒ銅貨
- 一 同十ペンニヒ白銅貨
- 一 同二十ペンニヒ白銅貨
- 一 同二ペンニヒ銅貨
- 一 瑞西ニフラン銀貨
- 一 白耳義レオポルトブルミエ十サンチーム白銅貨

第十四種 樂器類

寶物之部 (寶樂)

- (二) 琵琶 甲金泥繪紅葉散 撥面黒革金泥繪松林圖 箱黒髹月下芒金蔴繪 一面
- (三) 琵琶 銘明石 明石二字妙法院宮堯然親王御筆 明德年間作 甲桑三枚矧
- (四) 撥面金革圖様不明 撥水牛角 一面 東京府 古川豊彭寄附
- (三) 和琴 傳云延喜年間作 一張
- (四) 和琴 神田重助作 一張 讚岐琴平 琴陵宥常寄附
- (五) 和琴 治貞作 柱楓枝 箱黒髹 一張 讚岐志度 松岡調寄附
- (六) 和琴 作者不詳 一張
- (七) 和琴 作者不詳 一張
- (八) 箏 今井佐太郎作 銘花毘之 花菱螺鈿箏入 箱栗實塗花毘之ト金書ス
- (九) 箏 欸云萬治二年五月吉日今井佐太郎造之花押 一張 奈良 富田光美寄附
- (一〇) 箏 作者不詳 一張
- (一一) 箏 作者不詳 一張 讚岐琴平虎屋總右衛門櫻屋源

兵衛森屋喜太郎能登屋兵助紅葉屋淺右衛門兒島屋勘右衛門備前屋幸八井  
筒屋長次郎攝津國大阪川崎屋清助寄附

(二) 箏 作者不詳 一張

(三) 龍笛 銘嘉祥丸 筒黑髹竹圖金蒔繪 一管 東京府 正七位古川躬行寄附

(三) 龍笛 作者不詳 三管

(四) 和笛 作者不詳 四管

(五) 能面翁 箱黑髹金蒔繪紋章 二面

(六) 能面三番叟 作者不詳 一面

(七) 能面皴尉 三光坊作 一面

(八) 能面大癩見 德若作 一面

(九) 舞樂面採桑老 一面

作者不詳

(一〇) 舞樂面納蘇利 一面

作者不詳

(三) 舞樂面蘭陵王殘闕 一面

作者不詳

(三) 舞樂面遠城樂殘闕 一面

作者不詳

貴重品之部 (貴樂)

(二) 和笛 筒黑髹和歌金書 一管 讚岐國琴平 神崎勝海寄附

(三) 神樂笛 竹伶人刀 樺西京八幡氏刀 一管 東京辰口通 蜷川式胤寄附

(三) 和琴 作者不詳 一張

(四) 一絃琴 作者不詳 一張

(五) 二鼓 作者不詳 雲鳳凰著色文樣 一張

(六) 面箱 黑髹金蒔繪懸子附 作者不詳 一個

什物之部 (什樂)

(二) 鉦鼓臺 作者不詳 黑髹木丁面朱漆 一基

- ③ 太鼓 胴黒髹兩面桐鳳凰文様 臺黒漆 一張
- ③ 鳳笙 作者不詳 一管 土佐土佐郡久万北川道徳寄附
- ④ 高麗笛 作者不詳 一管
- ⑤ 笏拍子 作者不詳 一個
- ⑥ 琴古柱 作者不詳 四個

崇敬講社本部特別備品之部 (講樂)

- (講樂) 太鼓 作者不詳 臺附屬 一張



(一九一頁參照)

講樂部 備品 傳云弘法大師空海傳

第十五種 彫塑像佛具類

寶物之部 (寶彫)

三

源為義像

一軀

三

作者不詳

木彫著色

一軀

三

源為朝像

一軀

三

作者不詳

木彫著色

三

不動明王像

傳云智證大師圓珍作

木彫

世稱涙不動

一軀

四

觀世音菩薩像

傳云弘法大師空海作

木彫著色

一軀

(挿圖参照)

古記云夫大悲ノ應用ハ物ニヨリテ靈ヲアラハス今コノ尊像ハ弘法大師ノ御

作ナリ去ル承平年中當國三野大領綾高隼ナル者此尊像ヲ瀧寺ニ遷ス  
日ナラズシテ雷火ノ爲ニ寺坊焼亡ニ及ヘリ衆人此尊像ノ焼失シ給ヘ  
ルヲ歎クコト斜ナラズ數日ノ後鶴足津ノ浦ヨリ告來ル人アリ夜々海  
上ニアヤシキ光リアリテ漁獵ノ障リトナルソノ光リノ來ル所ヲ尋ル  
ニ正シク當山ノ林梢ヨリ出タリ冀クハ此ヒカリヲシヅメテ家業ノサ

ワリナカラシメ給ヘトカクノゴトク告來ル事數ケ度ニ及ヘリ衆人は  
ヲアヤシミ林中ヲコロミ尋ルニ社頭ノ巖上ニ大樹アリ果シテ飛來  
リテ彼洞中ニ現在シ給フ人々觀喜踊躍シテ尊像ヲ樹上ヨリオロシ奉  
ルニ尊躰所々薰煙ノ跡アリ諸人奇異ノ思ヒヲナシ遠近ノ男女イヨイ  
ヨ尊重信仰スル事カギリナシ云々(下略)

- (五) 阿彌陀如來像 作者不詳 木彫 一軀
- (六) 阿彌陀如來像 作者不詳 木彫 一軀
- (七) 阿彌陀如來像 作者不詳 木彫 一軀
- (八) 阿彌陀如來像 作者不詳 閻浮檀金製 一軀
- (九) 不動明王像 貝ノ化石ニ彫刻セルモノ 一軀

僧一死寄附

慶安元年四月安房國平群郡天神浦ノ砂中ヨリ拾得シテ 後光明天皇ノ天覽  
ヲ經タルモノ (圖ハ一五四頁ノ二ニアリ)  
厨子塔形四方扉銅製鍍金 外厨子塔形四方柱黑檀製寶珠水晶  
厨子并ニ袋ハ時ノ禁中ヨリ賜フトコロ  
寄進狀云 御山ニ奉寄進不動之尊像者廿一年以前慶安元子曆四月中旬比某

房州一見砌平群府天神山其浦之砂に雜御座被成於奉見付講佛意  
之冥慮相叶難有拾上頂戴仕從其貳ケ年過上京仕候處此尊像之沙  
汰顯露公家衆大浦公御聞被成是非々々拜申度與惻望被遊候故不  
得止拜せ誠世不思議思召哉覽 天子ニ遂奏聞被成候得者  
御感無限不動尊拜被成度旨 勅言被下則尊像禁中御入被成候  
忝某 勅許に而參内仕則爲御寄進厨子袋共成被下候然共拙僧  
道心者一處不住身且又年老邁余命不幾死後放逸邪堂の手に御渡  
紛失悲云々(中略)

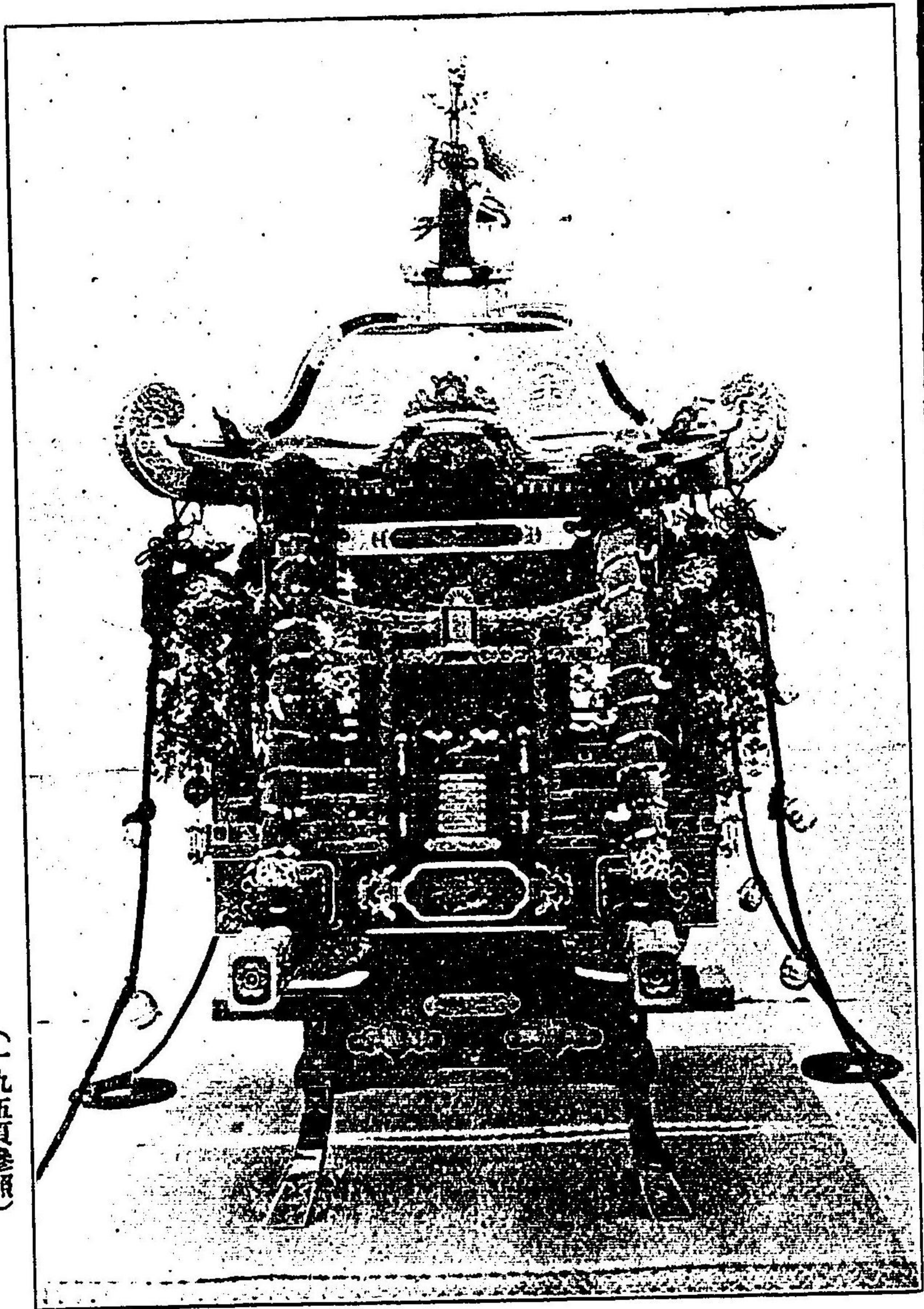
時寬文八申天十月十日

一死

- (一〇) 不動明王像 傳云弘法大師空海作 以護摩灰作之 一軀
- (一一) 釋迦涅槃像 作者不詳 銅板打出毛彫 一面 (圖ハ一五四頁ノ二ニアリ)
- (一二) 鈴 銅製 傳云弘法大師空海所用 稱松蟲鈴 一個
- (一三) 三鈷鈴 銅製 傳云弘法大師空海所用 一個
- (一四) 五鈷杵 銅製 傳云弘法大師空海所用 一個
- (一五) 五鈷鈴 銅製鍍金 傳云智證大師圓珍所用 一個



- (二六) 五鈷杵 銅製鍍金 傳云智證大師圓珍所用 一個
- (二七) 銅製經筒 雀部重吉作 銘云寛治七年十一月廿甲午日雀部重吉 一個  
(圖ハ一九六頁ノニニアリ)



(一九五頁参照)

第十六種 雜品類

寶物之部 (寶雜)

三

神輿 明治十五年調製 (插圖參照) 一基

作者 木地師京都山本治助 塗師京都津國孝兵衛 蒔繪師京都山本利兵衛  
絲物師京都畑甚兵衛 飭物師京都中野喜兵衛廣瀨彌兵衛寺本勘助  
玉造師出雲伊藤仙右衛門

木地 尾張檜

構造 四方唐破風栱科三手先組 唐戶本組仕立 臺二重高欄登高欄四方階

段并鳥居 屋根二重野筋露盤付

塗 總金梨子地櫻花流水巖石日蔭蔓及紋章金銀高蒔繪

金物 毛彫透彫浮彫魚々子地總金消又ハ鍍金

附屬品

御靈御唐櫃 一個

御牀臺登代 四垂

御翠簾

四垂

御二疊臺軾附

一組

鳳凰

一羽

宇治平等院鳳凰堂鳳凰式毛彫金消并鍍金頭  
浮取彫眼玉入 金消及鍍金櫻花枝并真紅華  
鬘結絲房附

瓔珞

四垂

羅網

四垂

櫻花透彫裏毛彫紋章入 長板左右櫻花透彫  
中金物落雲鶴透彫 總金消鍍金 真紅菊結  
絲房附

引網

四筋

玉緒

四個

附屬玉

白青赤瑪瑙ノ玉六角管棗形管白玉等八百一顆

筋棒

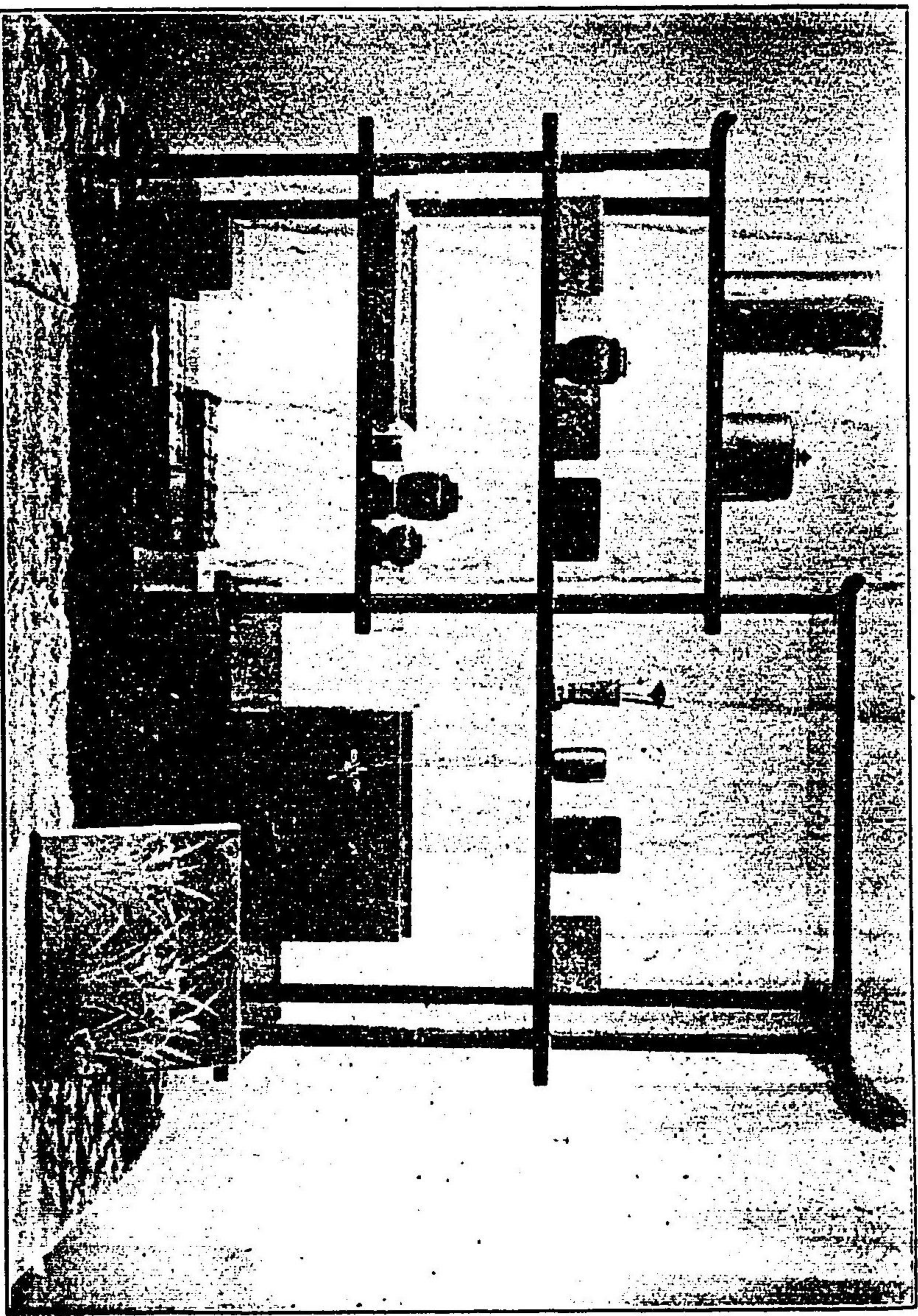
四本

長棒

二本

橫棒

二本



十種香箱及古銅經筒

(一九四、一九七頁參照)

胡床 二脚

(四) 神輿 明治十五年以前使用ノモノ 一基  
十種香筥 作者不詳 (挿圖參照) 一個

九條關白藤原尙忠寄附

表金粉溜藻蕨流水金蒔繪 裏微蕨梨子地

內譯 二重箱一重 香盆一枚 三重香筥一重 圓形香筥一個 香爐二個

焚殼入一個 圓形蓋筒一個 小箱四個 外符箱一個 內符箱十個

符百二十枚 銀製六角唐花形藻蕨透彫火筋立一個 金粉溜記錄盤一枚

二重硯箱 (硯一個水滴一個火筋一組) 一本銀製扇形灰押一個火味一本銀夾一個 (ヲ藏ム)

(七) 銅鏡 箱東山時代梨子地鳳凰金蒔繪 一面

(九) 古鏡 亘三寸三分五厘 一面 熊本中唐人町白井卯三郎寄附

(八) 銅鈴 徑一寸二分 一個

(二) 曲玉 長二寸三分 廻三寸 一個 熊本中唐人町白井卯三郎寄附

(三) 歌枕硯 銘云侶文 傳云清少納言所用 一面

- (二六) 狛狗 木彫著色 高一尺四寸二分 一對
- (二七) 花鳥圖繡簾 長五尺七寸 一垂 高松城主松平讚岐守賴重寄附
- (二八) 羚羊角燈籠 總長二尺 一對 清國人 荷舟徐恭寄附
- (二九) 紗張燈籠 朱檀紗張草花繡 二對 清國人 劉雲臺寄附
- (三〇) 輪鏡 鐵製古代ノモノ 一對 讚岐那珂郡榎井小野增藏寄附
- (三一) 鮮答 俗稱馬玉 一顆
- (三二) 鮮答 俗稱馬玉 一顆
- (三三) 鮮答 俗稱馬玉 一顆
- (三四) 鮮答 俗稱馬玉 一顆
- (三五) 鮮答 俗稱馬玉 一顆
- (三六) 鮮答 俗稱馬玉 一顆
- (三七) 鮮答 俗稱牛玉 一顆 豐前國中津 林則章寄附
- (三八) 鮮答 俗稱鹿玉 一顆 讚岐比地村豐田德右衛門寄附
- (三九) 白玉 一顆
- (四〇) 白玉 一顆

- (三一) 淡紫水晶球 一顆
- (三二) 白色水晶球 一顆
- (三三) 白色水晶球 一顆
- (三四) 白色水晶球 一顆
- (三五) 化石 俗稱天狗嘴 一個 仙臺北材木町三春屋善七寄附
- (三六) 化石 俗稱天狗爪 一個
- (三七) 牙 俗稱獅子牙 一個 紀伊國熊野 小山隆基寄附
- (三八) 爪 俗稱雷爪 皆川愿記文添 一個 讚岐國金毘羅 菅右衛門寄附
- (三九) 角 俗稱駒角 一個 紀伊國熊野 小山隆基寄附
- (四〇) 鮮答 一顆
- (四一) 鮮答 一顆
- (四二) 寶玉七寶花瓶 一雙 神戶市 從六位川崎正藏寄附
- (四三) 金線菊花唐草彩紋 高五尺 口徑一尺六寸 臺朱檀
- (四四) 臺共總高六尺一寸
- (四五) 奉納記云

奉納七寶華餅記

本邦古來以美術著矣迄明治維新五州通交凡繪畫彫刻至陶銅漆器類苟係名匠良工作者以重價輸出海外年甚一年正藏深慨焉竊擲私財購之且百方苦心防遏其濫出尋設一字於第中名曰美術館聚儲書畫器物每年定期開館以供衆庶觀覽正藏素愛明代萬曆七寶其製高雅而堅牢以銅爲地用金銀珠玉施彩價格極貴矣而輒近有稱硝子七寶者代珠玉以硝子製之甚易價格亦賤人々好求之正藏慨古七寶之委靡而新七寶之盛行欲復其古得尾張人某五世相傳萬曆古法者卜地神戶布引山從事摸製其資歲不下數萬金所得華餅香爐率頌之同好不敢出售庚子歲佛國有萬國博覽會之舉廼製大華餅一雙大香爐一個偶東宮殿下行啓布引扛駕正藏第辱賜電覽因名曰寶玉七寶尋運之博覽會且身赴佛都周遊歐洲而歸抑寶玉七寶之於博覽會也頗博好評審查局授以名譽大褒章白耳義國皇帝深愛之親臨者三回欲強購而正藏微志在欲奉獻於我皇室以故不應歸獻之內廷正藏久蒙 金刀比羅神冥護今擬所獻 皇室物齋沐而製大華餅一雙謹奉納於祠前聊表祈願成就之念併陳寶玉七寶所由來云

明治三十五年壬寅七月十日

從六位勳五等川崎正藏謹識

貴重品之部 (貴雜)

- (一) 御撫物臺 木製金箔置金具鍍金 一個  
但御維新前當宮別當ヨリ毎年御撫物ヲ宮中へ獻シ 寶祚悠久ヲ祈禱シ奉リタル際御撫物ヲ載スルニ用キタル臺ナリ
- (二) 樓閣人物圖料紙硯箱 黒漆螺鈿 一組
- (三) 古代鏡臺 一基 大和國奈良 富田光美寄附
- (四) 古鏡 裏面鳳凰唐草文様 作者不詳 一面 讃岐國琴平 龜井彌太郎寄附
- (五) 八稜鏡 裏面鳳凰文様 作者不詳 一面 別子銅山主任友吉左衛門寄附
- (六) 銅製獅子香爐 作者不詳 一個
- (七) 金紫銅印 羽倉可亭刻 印文云金刀比羅宮印 一顆
- (八) 銅扁鐘 作者不詳 一口
- (九) 鐵製茶釜 作者不詳 一口

- (一〇) 黑漆莨文様金高蒔繪手箱 菊紋章入 一個
- (一一) 禁中御褥 一重
- (一二) 飭時計 大理石臺金具鍍金 中臺朱檀下臺黑漆 堆朱植木鉢孔雀石枝珊瑚植  
上覆玻璃鐘 盤鳥枳八角 一基 讚岐山田郡十河壺井忠公寄附
- (一三) 勘七織綴錦 勘七作 雲龍彩紋 藤原寬光和文蒲修靜漢文勘七織記一軸添  
讚岐國粟島中塚宋右衛門大和屋善右衛門戎屋善左衛門濱屋庄兵衛同國積  
浦油屋利助同國箱館杉浦嘉七木福屋才助池田屋榮七武藏野清治同國粟島  
榭屋德太輔蛭子屋嘉兵衛德重勘太輔佳梯德重章兵衛佳章德重勝藏延象寄  
附
- (一四) 火事頭巾 兜形吹返龍膽紋 垂緋羅紗浪千鳥文様 一領  
讚岐國宇足津村 畑康親寄附
- (一五) 石製高麗狗 作者不詳 一對
- (一六) 古瓦 銘云大願主太口南光坊 一枚
- (一七) 擬寶珠 唐銅製 銘云寬永元年甲子八月吉日金光院有眼法印 一個
- (一八) 罌口 銘云大願主別當權大僧都宥嚴文祿五年丙申三月五日敬白 一口

- (一九) 純金小鳥居 額面云金比羅宮 一基 筑前嘉穗郡立岩麻生ヤス寄附
- (二〇) 純銀小鳥居 作者不詳 一基 同國同郡稻築野見山米吉寄附
- (二一) 銀杯 一個
- (二二) 銀杯 一個
- (二三) 三組銀杯 一組
- (二四) 木杯 一個
- (二五) 木杯 一個
- (二六) 木杯 一個
- (二七) 木杯 一個
- (二八) 木杯 一個
- (二九) 唐鞍 作者不詳 二口
- (三〇) 銅製高麗狗 作者不詳 一對 大坂大川町多田屋新右衛門寄附
- (三一) 銅製高麗狗 作者不詳 一對 江戶本八町堀四丁目川口勝太郎寄附
- (三二) 銅製高麗狗 作者不詳 一對 江戶神田日本橋江戶講中寄附
- (三三) 銅馬 作者不詳 高一尺七寸 一頭 周防花岡驛上原總右衛門寄附

- (三六) 黃銅鈴 高六尺五寸七分 作者不詳 一個 越後國 飯田稼外數百名寄附
- (三五) 銅製鶴 三羽 大阪市 薦田理兵衛寄附
- (三四) 黃銅標 一基 伊豫國松山 松山松齡講寄附
- (三三) 仁王堂古柱 一本
- (三二) 天正十二年十月九日長會我部元親寄附元仁王堂(逆木門)ノ古柱
- (三一) 波浪毛彫丸金象眼銀盃 塚田秀鏡作 一個 東京湯島天神町塚田秀鏡寄附

什物之部 (什雜)

- (二) 馬具 一鞍
- (一) 鶴牡丹松竹梅圖陶器花瓶 唐津窯 白地著色 一對 肥前國唐津郡鹽田町光武德平光武茂作寄附
- (三) 左右鈺附銅製花瓶 作者不詳 一個
- (四) 牡丹唐草文様陶器花瓶 作者不詳 一對
- (五) 陶器水瓶 作者不詳 伊部窯 一個 備前國伊部村 佐藤信睦寄附
- (六) 黃銅鈴 作者不詳 三個

- (七) 銀燒附瓶子 作者不詳 一對 攝津國大阪 橋屋某寄附
- (八) 黃銅瓶子 作者不詳 一個 武藏國大宮町 平兵衛寄附
- (九) 寶珠式陶器酒餅 作者不詳 一對 大阪西區西橫堀杉浦茂助寄附
- (一〇) 藍染付陶器酒餅 作者不詳 一對 池永永助寄附
- (一一) 錦手陶器酒餅 作者不詳 一對 尾張國 川本總吉寄附
- (一二) 陶器酒餅 作者不詳 一對 尾張國 尾張前田源一郎平田源藏寄附
- (一三) 藍染付陶器酒餅 作者不詳 一對 肥前國有田皿山久富太平寄附
- (一四) 錦手陶器酒餅 作者不詳 一個
- (一五) 青地陶器酒餅 作者不詳 一對
- (一六) 錦手陶器酒餅 作者不詳 一對
- (一七) 菊花文様彫刻銀盃 作者不詳 一個
- (一八) 朱髹木盃 作者不詳 一個
- (一九) 錦手陶器平鉢 作者不詳 一枚 肥前國 武富常次郎寄附
- (二〇) 銅製麒麟置物 作者不詳 一個
- (二一) 銅製馬置物 作者不詳 一個



- (三) 自然石置物 臺槻波浪浮彫 一個
- (三) 大理石龜置物 作者不詳 一個
- (四) 白色寒水石球 一個
- (五) 奇石 一個
- (六) 古瓦 一個
- (七) 櫻木小机 作者不詳 一脚
- (八) 九重重硯箱 梨地塗 作者不詳 一組
- (九) 天狗木像 作者不詳 一軀
- (一〇) 四分一蛭子像 作者不詳 一軀
- (一一) 四分一大黑天像 作者不詳 一軀
- (一二) 質不詳牙 二個
- (一三) 白鷗種殼 三個
- (一四) 鐵製金箔押馬用口籠 一個
- (一五) 菅圓座 作者不詳 一枚
- (一六) 五連發拳銃 一挺

常陸多賀郡國分 石雲堂寄附

讚岐丸龜福島萩田勘次郎寄附

茨城縣 堀秀成寄附

出雲國 吉野德太郎寄附

(三七) 支那軍衣

(三八) 舊貨幣摸製額

(三九) 銅鍍黑日金具各種

(四〇) 筭切竹

(四一) 宮城愛知二縣牒券

(四二) 本朝假字韻圖

(四三) 妙法蓮華經藥草喻品

(四四) 大聖觀喜天供次第

(四五) 法華開題

(四六) 法然上人念佛占

(四七) 聖德太子平氏傳私註下

(四八) 古佛書

(四九) 抹茶器 茶鐘瓶架茶入茶匙帛紗共

(五〇) 朱漆金蒔繪木盃

(五一) 菊紋章朱漆金蒔繪木盃

二枚 熊本市坪井町平井又五郎寄附

二面

四十八枚

一口 讚岐國羽床村 笹島義近寄附

三枚

百六十枚

一帖

一帖

一帖

一帖

一包

一組 大阪市堂島大谷六左衛門寄附

一個

一個 播磨揖保郡揖保村 某寄附

(五) 安知謨尼馬置物 作者不詳

一頭 日向國幸脇村 新柳屋某寄附

崇敬講社本部特別備品之部 (講雜)

(講雜) 香爐 銅製桐松鷹牡丹鳩浮彫蓋牡丹孔雀丸彫手足瓢丸彫 一個

(講雜) 驚置物 銅製 臺銅地牡丹水草蛙金象眼 一個

(講雜) 黃銅燈籠 作者不詳 一對

(講雜) 金燒附箋龜香爐 作者不詳 一個

(講雜) 丸金紋章并幣形顯出自然石 一個 信濃國飯田町 木下與七寄附

(講雜) 銅製柄抄立 作者不詳 一個

(講雜) 唐銅水槽 作者不詳 一對 攝津國大阪 大阪玉垣講寄附

追加

○第二種 繪旨勅納品御料品類追加

寶物之部

(寶文卷) 今上天皇御祭文 白紙墨書 一通 明治三十八年十二月五日

御祭文云

天皇乃大命尔坐世挂卷母恐伎

金刀比羅宮乃大前爾香川縣知事正四位勳二等小野田元熙乎使止爲豆  
白給波久止白佐久彙爾露國止戰乎開伎志與利軍人諸波身母多奈志良  
受勇美戰比勤美勉米豆海爾陸爾射向布敵等乎悉爾事向服從波志米又  
仕奉留官人乎始米公民諸爾至留萬豆國內舉利豆戮力一心爾志豆明伎  
淨伎誠心以豆仕奉禮留爾依利皇御國乃大御稜威乎天下爾照輝加志米  
豆事平良加爾定萬利奴斯久速氣久事平良加爾定萬禮留波專皇神等乃  
廣久高伎恩賴止奈母最母恐美尊美思保志食須故此由乎告奉留止志豆  
禮代乃御幣帛奉出志給布事乎平良氣久安良氣久聞食豆 大朝廷乃內

乎始互仕奉留百官人等天下四方國乃公民爾至留萬互爾彌榮爾榮志米  
給倍止白給布

天皇乃大命乎聞食世止恐美恐美母白須

明治三十八年十二月五日

○第七種 書畫類追加

寶物之部

(寶書九) 韓退之像

筆者不詳 印文云明昌御題

絹本墨畫 一幅

讚岐琴平 從六位琴陵光熙寄附

什物之部

(什書六) 琴平山櫻埒圖

河邊花陵筆 絹本著色

一枚

(什書七) 大和舞圖

原在泉筆 絹本著色

一枚

(什書八) 八少女舞圖

原在泉筆 絹本著色

一枚

○第十種 刀劍類追加

寶物之部

(寶刀二) 刀

長光作ト云 無銘 鞘白木

一口

正六位勳五等沼澤七郎寄附

(寶刀三) 刀

備前國一文字則房作ト云 無銘 鞘白木

一口

讚岐國高松市三番町小西保藏寄附

(寶刀四) 冠落短刀

山内國綱作ト云 無銘

鞘白木 一口

同人寄附

(寶刀五) 刀

無銘 梵字ニ龍及劍ノ彫刻アリ

鞘白木 一口

大阪市堂島石田卯三郎寄附

貴重品之部

(貴刀七) 短刀

備州長船祐定作 在銘

一口

越後國新發田

川崎新平寄附

(貴刀七) 短刀

無銘 拵付

一口

未之歲男寄附

(貴刀七) 刀

武州住康重作 在銘 鞘白木

一口

讚岐國琴平町天野類次郎寄附

○第十三種 金錢類追加

貴重品之部

(貴金三) 外國貨幣

五個 安藝國吳市

谷熊次郎寄附

- 一 英領海峽殖民地エドワード七世一ダラー銀貨 一個
  - 一 ペルー共和國八R銀貨 一個
  - 一 墨西哥共和國一ペソ銀貨 一個
  - 一 西班牙兼印度カロルス四世八R銀貨 一個
  - 一 西班牙フキリツビンアルフォンゾ十三世一ペソ銀貨 一個
- (貴金三) 外國貨幣 二十一個

- 一 朝鮮五分銅貨 一個
- 一 韓國光武五分銅貨 一個
- 一 韓國光武五錢白銅貨 一個
- 一 清國奉天省造光緒元寶十文黃銅貨 二個
- 一 同浙江省造光緒元寶三分六厘銀貨 一個
- 一 同江南省造一錢四分四厘銀貨 二個
- 一 香港ヱキクトリア一仙銅貨 一個
- 一 印度ヱキクトリア四分之一アナ銅貨 一個
- 一 東印度會社ヱキクトリア一セント銅貨 一個

- 一 露國一コペク銅貨 二個
- 一 同二コペク銅貨 一個
- 一 同三コペク銅貨 二個
- 一 同五コペク銀貨 一個
- 一 同十五ニペク銀貨 一個
- 一 同二十コペク銀貨 一個
- 一 米國一セント銅貨 一個
- 一 伊太利ヱキクトリアエマニユエル二世五サンチム銅貨 一個

○第十二種 戦利品戦時獲得品類追加  
什物之部

- (什戦四) 露國砲彈藥筈 但明治三十七八年役獲得品 一個  
廣島縣加茂郡西志和村柏木政吉寄附
- (什戦五) 露國軍刀 但全上 一個  
某寄附
- (什戦七) 露國三十六耗二條黃銅帶藥筈付實彈 但全上 一個

(什戰具) 露國四十七耗砲彈藥筭 但全上

讚岐三豐郡粟井村海軍水兵齋藤茂平寄附 一個 同人寄附

### 寶物類統計表

一國寶	三點	○整理上ノ區分ニヨル統計 (但追加共)
一寶物	三九一點	
一祭器	一九點	
一貴重品	三五九點	
一什物	一九〇點	
一崇敬講社本部特別備品	三五點	
合計寶物類總點數	九九七點	

○品種ニヨル統計 (但追加共)

一宸翰類	一五點
一寶物之部	一五點

- 一 綸旨勅納品御料品類 一九點
- 國寶之部 一點
- 寶物之部 一六點
- 貴重品之部 二點
- 一 皇族御筆蹟類 一九點
- 寶物之部 六點
- 貴重品之部 一二點
- 崇敬講社本部特別備品之部 一點
- 一 皇族御寄附品類 二點
- 寶物之部 二點
- 一 祭器類 一九點
- 一文書類 八五點
- 寶物之部 五九點
- 貴重品之部 二六點
- 一 書畫類 二六三點

- 國寶之部 二點
- 寶物之部 六六點
- 貴重品之部 一五〇點
- 什物之部 三三點
- 崇敬講社本部特別備品之部 一二點
- 一 扁額屏風類 五九點
- 寶物之部 一二點
- 貴重品之部 一五點
- 什物之部 一八點
- 崇敬講社本部特別備品之部 一四點
- 一 棟札類 一七點
- 寶物之部 六點
- 貴重品之部 一點
- 一 刀劍類 一五八點
- 寶物之部 六一點

貴重品之部	七二點
什物之部	二五點
一甲冑弓矢類	三三點
寶物之部	一二點
貴重品之部	一二點
什物之部	八點
一戰利品戰時獲得品類	八四點
寶物之部	三三點
貴重品之部	四點
什物之部	四八點
一金錢類	四一點
寶物之部	三〇點
貴重品之部	一二點
一樂器類	三五點
寶物之部	二二點

貴重品之部	六點
什物之部	六點
崇敬講社本部特別備品之部	一點
一彫塑像佛具類	一七點
寶物之部	一七點
一雜品類	一三三點
寶物之部	三五點
貴重品之部	三八點
什物之部	五二點
崇敬講社本部特別備品之部	七點
合計寶物類總點數	九百九十七點

明治四十年五月廿七日印刷  
同年五月三十日發行

編輯者  
兼發行者

金刀比羅宮社務所第二課

右代表者

宮 內 辰 二

寄 留 香川縣仲多度郡琴平町二百四十九番戶  
原 籍 同縣香川郡宮脇村大字宮脇三十八番戶

印刷所

中屋商店活版部

東京市京橋區木挽町二丁目十三番地

印刷者

竹 村 保 太 郎

東京市京橋區木挽町二丁目十三番地



## 廣 告

當金刀比羅宮にありては守札配付金品醱集等をなすこと無し然るに往々當宮の名義を以て寄付金品を集め神影守札を配付し或は當宮派出員と稱して藥劑咒文類を交付する等信者を誘惑するものある由に付萬一右様の輩徘徊候節は直ちに當社務所へ照會せられむ事を希望す

明治四十年

讚岐琴平山 金刀比羅宮社務所

111  
3.52

## 廣 告

當講社は金刀比羅宮社頭附屬なるを以て講社に加入する人は普通參拜者の得がたき特典を得べし即ち御本宮へ昇殿の上小守鑑札門標等を授與せらるべく其加入式は一日二回之を行ひ手續は簡易なり猶詳細は講社本部又は山麓の講社定宿に就きて聞合されたし

信者諸氏より問合さるゝ事少からざるを以て其梗概を茲に廣告す

明治三十九年

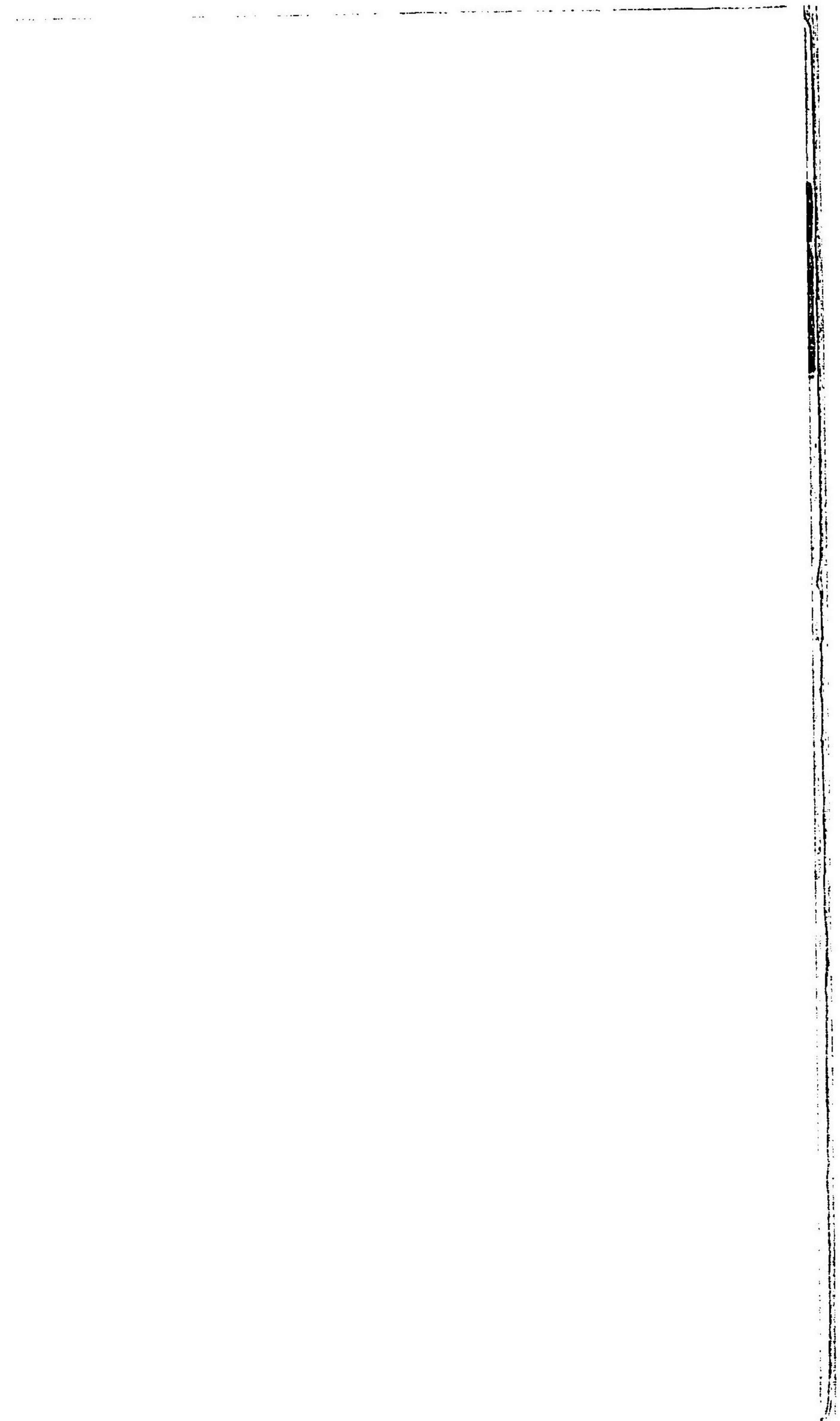
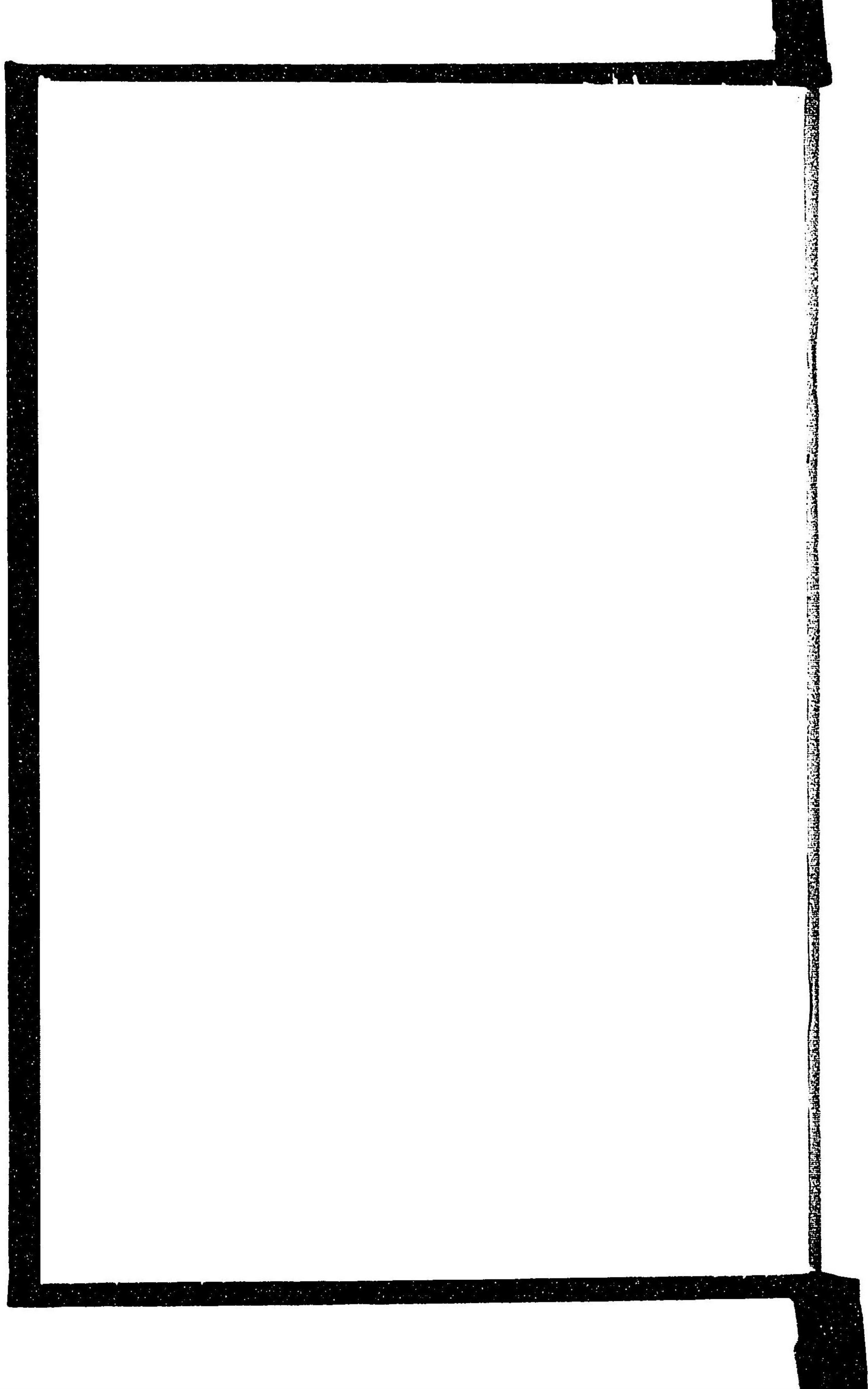
讚岐琴平山 金刀比羅宮崇敬講社本部

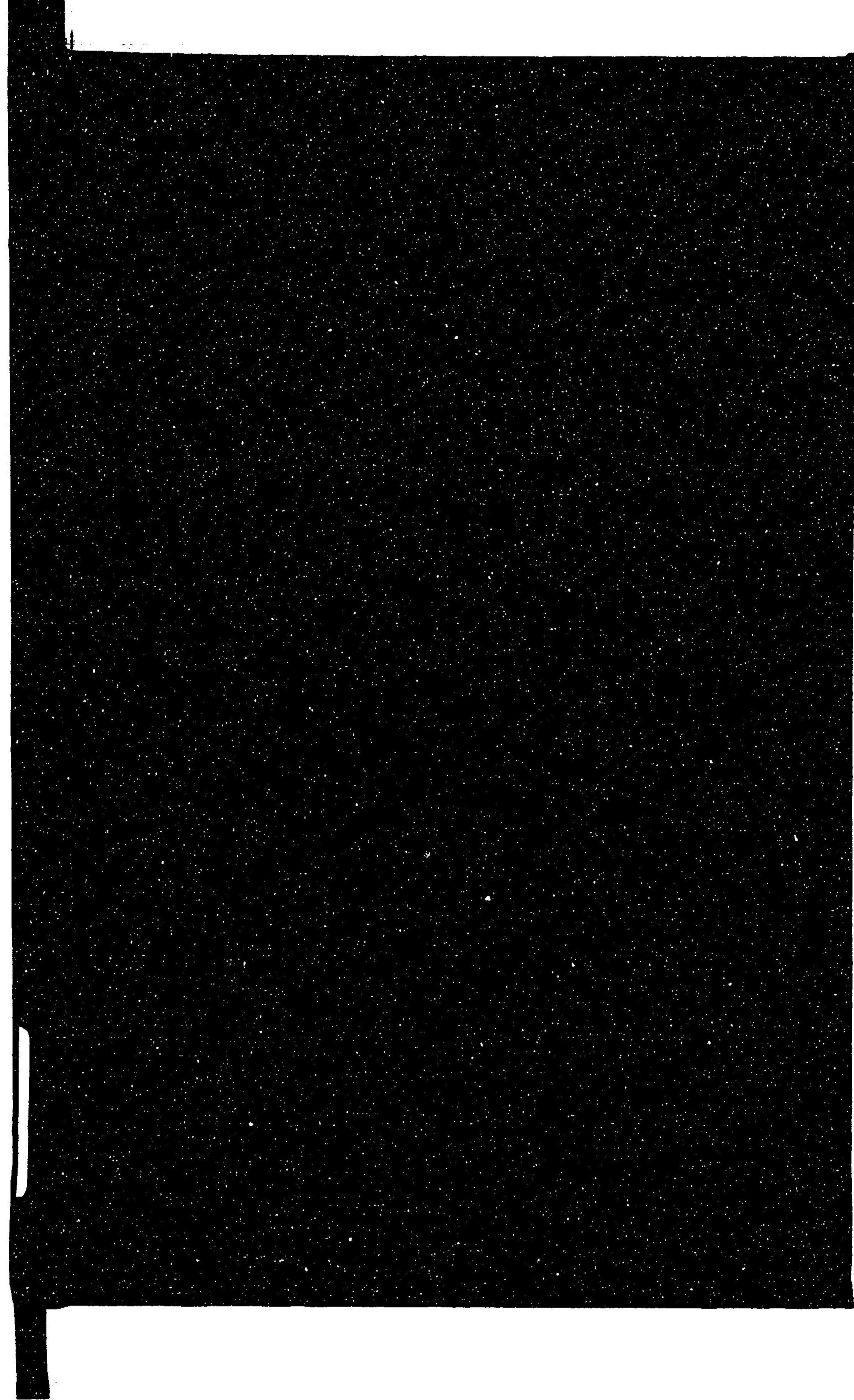
I/2P 20



1







31

352

014022-000-5

31-352

金刀比羅宮記

金刀比羅宮社務所

第二課／編

M40

ABB-0275

