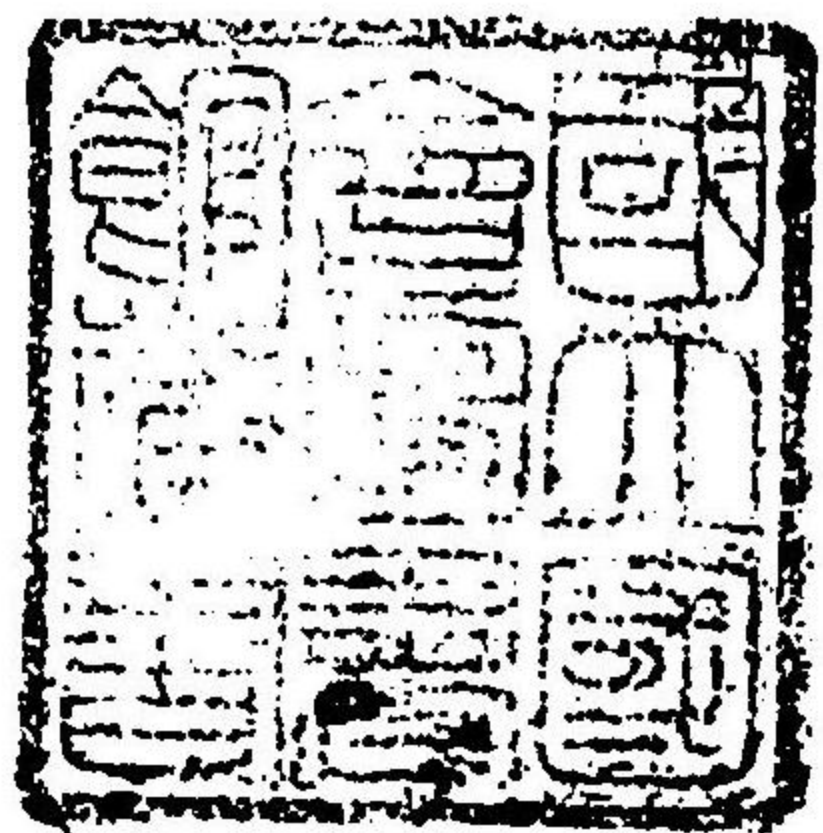


千曲之真砂

卷之七八

215.2

Se193t



261552

赤曲之真砂卷之七

瀬下敬忠著

古城址 塔小屋等荒廢略記

其名有無其舊跡又存其舊跡有不載記錄其古城跡今雖爲顯然諸記錄又古傳等不慥者不能筆記因之今存所古城跡半者除之傳記此後所見有之者後編補闕而已也

甲陽軍鑑卷第十九信玄公御一代攻取給ふ城之事

次第不同信州之内落城之事私曰右内朱因印無之者當時不分明之城地也

- 志賀カンダレウ○かんのみね
- 飯田
- 大島
- 高遠
- を尾和ハ
- こちう
- 高島
- 和田
- なかくほ
- 小山
- や
- ねづ
- といし
- まやま
- 小曾のかけ
- こくう藏
- ひろか
- かつらと
- はたうち
- 井上

ひき○まきりしま○あまかさり わうちやう お山 こいは
たき○をみ○青やき○相木○まい山○内やま○岩尾○みくと
り○平はる○おんたけ○よぢ○小室○あふうや○望月○あし
たすた 此頃迄寄書加者乎トアリ

右之内古跡今無之多、又雖有存所、合戰其時代為不分明者不能
記、姑待參考、

又曰、甲陽軍鑑所記、古城落城目錄不分明也、為如何歟、深志、諏訪
小城、刈屋原、尾臺割嶽等之、今顯然舊地不載哉、甚不審也、此外許
多右之目錄不出古城有之、難心得、待參考後編補闕者也、

伊奈郡

大田切城

平家方人菅名冠者守之、治承四年庚子、九月十日、武田太郎信義、一

條次郎忠頼、帥兵發向伊奈、圍大田切城、終攻破之、於是上諏訪平出
宮所
村、二箇下諏訪龍市岡余等、寄附兩社、是為攻討平家方人者也、

東鑑曰、治承四年庚子、九月十日、武田太郎信義一條次郎忠頼、中
出陣、襲到家方人菅冠者伊奈郡大田切郷之城、冠者聞之、未戰放
火於館自殺之間、各陣于根上川原、相議曰、去夜有祝夢想、今思菅
冠者滅亡、預明神之罰歟、然者奉寄附田園於兩社、追可申事於武
衛歟、者皆不可異議、召執筆令書寄進狀、上宮分當國平出宮所兩
郷也、下宮分龍市一郷也、而筆者誤書岡忝谷郷、此名字衆人未覺
悟、稱不可然、由再三雖令書改、每度載兩郷名字之間、任其旨、訖、相
尋古老之處、號岡忝谷之所在之者、信義忠頼等拍掌、上下宮不可
有勝劣之神慮、已揭焉、彌催強盛之信、歸敬禮拜、云云、見聞私記
所載同之、
伊奈城

永享十二年庚申、小笠原信濃守政康、在結城戰場、次男大膳大夫宗康從之。宗康幼名五郎、預伊奈城或預信州。五月十六日、將軍義教公賜感書及御太刀、兼光被感武功、宗康者持長弟也、又弟六郎光康、任遠江守、領伊奈城、又曰寶徳元年、伊奈光康預信州刺史、元龜二年辛未、四月、伊奈城主、下條伊豆守信氏、爲參州足助城番、先是弘治二年丙辰、武田晴信出馬于伊奈郡之時、松尾城主小笠原掃部助信嶺、伊奈城主下條信氏降武田家、此後天正十年壬午、織田信忠亂入信州、小笠原下條拒之、然所下條一族、下條九兵衛俄叛之、徒黨及四五百人、敵軍先鋒引入川尻肥後重能、川尻軍自平谷混合邊亂入、信嶺信氏不能拒支、退去伊奈城、依一郡悉平定、屬織田家、其後此城之事絕不見到、御當家板倉石見守重通、二萬石同甲斐守重長、同頼母重清三代、在所信州伊奈記之、元祿寶永年中武嶺、又國花萬葉記等出之、其後絕不見。

里老語曰、伊奈郡ト云ハ非一所、下條信氏居城跡ハ、自飯田七里南方、帶川通ノ南、吉岡村ノ上、號實原古城有之、天正ノ頃、伊奈郡中一番ノ大身也、故ニ可爲稱伊奈城、甲陽軍ニモ、下條百騎ト有之、其頃はニ對スル大身一郡ニ無之、故ニ稱伊奈城、ナルヘント語レリ、

又曰、小笠原宗長貞宗ニ至テ、始テ松尾ノ名ヲ出セリ、小笠原政康、六郎光康迄居伊奈城ト云ハ、松尾城ノ事也、宗長貞宗迄ハ惣名ヲ以テ、伊奈城ト計リ唱タルナリ、此伊奈城ハ、松尾城ノ事ナリ、
又曰、天正十年、毛利河内守秀頼居城伊奈トアリ、其後京極高知領之、稱伊奈侍從、右二人ノ居スル城ハ、飯田也、郡中無双ノ大身ユエ、下條等ノ例ヲ以テ、伊奈城ト稱スルナルヘシ、

又曰板倉氏三代在所伊奈ト有之ハ木下町也此所ニ三代役所
有之シナリ今ハ絶テ無役所也天正年中木下有城箕輪左衛門
尉者居之年代古戰等未詳追而可尋記
右ノ通りナル時ハ伊奈城ト云ハ所一ニ不定也
改選諸家系譜後編曰下條氏者小笠原正三位侍從彈正少弼兼
信濃守長經四男修理亮長義始號下條是下條氏之始祖也家紋
松皮菱柁葉也云云

松尾城

文明五年癸巳松尾城主小笠原伊奈宗長蒙將軍義政公命攻破於
濃州數所城壘中同貞宗居之其後永正元年甲子小笠原彈正忠貞忠
同信濃守信貴同掃部介信嶺迄居之弘治二年丙辰三月朔日信立
伊奈郡出馬六月到伊奈郡誅溝口松嶋黑河內垣生小田切稻部殿島

宮田等松尾城主小笠原掃部介信嶺降參此時信立命之爲信嶺於
武田孫六信連入道逍遙軒壻元龜三年壬申信立當國一圓領之散
在諸侍所謂上松尾掃部介信嶺百山縣昌景寄騎也下天正十年壬午
織田信忠攻伊奈郡中松尾城主信嶺降織田信忠爲鄉導攻落諸城
同年信嶺安堵本領十二年甲申三月大神君御出馬長久手被定
制法所謂上伊奈小笠原信嶺可守松尾城云云又命井伊直政御附
與於信州諸士爲與力諏訪伊奈二郡波部松岡晴近保科松尾等六
百騎其時諏訪保科松尾百五十騎宛波部晴近各四十騎松岡八十騎云云松尾城主信嶺天正十六年
戊子八月爲酒井忠次三男小平太信之養子後號左衛門佐又信嶺實子出
生名圖書介長重十八年庚寅九月諸將得替伊奈郡一圓賜羽柴河
內守秀賴本氏毛利新波支流也居飯田城自此時松尾城被破却云云
諸家系譜曰小笠原信濃守長忠建仁二年壬戌四月十六日生於

信州伊奈郡松尾館云云、自是長政長氏宗長貞宗五代、生于松尾館トアリ、年代百十餘年也、自其後ハ生於筑摩郡井川館云云、里老曰、松尾城ハ信嶺國替ノ後ニ被破却古城跡ハ、自飯田三十町計南方、山寄ニ有之ト云云、

改選系譜曰、至小笠原長棟代、令破却松尾城、其子細、先年宗康子、左京大夫政秀、自長朝相傳之法式、或少々行之、門葉遠江守光康之孫、六郎左衛門尉入道徹泉、自松尾至鈴岡、日々夜々隨從之、令相傳家之法式、雖然政秀領地伊賀良莊并書籍等、因有押領之志、正月四日、秀政入道賢佐來松尾時、理不盡害之、賢佐息小次郎、亦於名子殺害、此時宗康子孫及斷絕、內室並書籍什代等、自松尾不押入以前、家士取分落下條、然後政秀內方死後、書籍財寶等渡下條、數年深祕密之、徹泉又起愁心、偽招下條、源太則令入來之節、於

毛賀澤之坂殺之、剩翌日自松尾取掛下條源太宅攻之、父伊豆守出向雖拒之、不慮之戰不能拒、竟伊豆守戰死、其親雲石計而難叶拒處、長棟傳聞、率大勢令出馬大破之、徹泉父子敗北、依請降參被助一命、逐電、此時破却松尾城、其後長棟二男、民部少輔信定十四歲、而又取立松尾城居之、此時自下條雲石方、政秀什物傳來書籍等悉獻長棟、數年而代々相傳書籍等歸家爲全部云云、

松尾小笠原略系

家紋三階菱

政康 小笠原信濃守長清十代末裔、信濃守長基二男、右馬介從三位中將 治部太輔兼信濃守

持長 從四位下 信濃守 小笠原正統嫡家相續

光康 政康三男 伊奈六郎 兵庫介 遠江守

家長 左衛門佐

定基 彈正少將
左衛門佐

貞忠 彈正少將
左衛門佐

信貴 信濃守
下總守

信嶺 掃部介

慶長二年丁酉八月十九日卒于江戸時年五十三

長臣

朝負號以鐵齋伊豆木小笠原之祖代々居住
伊奈郡伊豆木

信之

小平次 左衛門佐
實酒井左衛門尉忠次男

政信 大膳亮
左衛門佐

貞信

土佐守 天和中賜越前勝山二萬三千石
法名一玄 實高木權右衛門貞勝男

長秀

大膳亮 又作信秀
父繼家曾代々領之

信辰 駿河守
號河內入道

信成

能登守
實酒井因幡守二男

信胤

左衛門佐
實本多伊豫守忠統二男

信房

飛騨守
實同姓河內入道信辰男

藤澤城

藤澤次郎賴親籠之天正十年壬午九月朔日高遠城主保科越前正
直以酒井忠次吹舉屬 御當家于時藤澤賴親屬北條家楯籠伊奈
郡箕輪鄉藤澤城保科正直攻之三日竟陷城是勳功之始也
編年集成曰信州浪士保科越前正直其先屬北條家雖為還住高

遠城以酒井忠次奉屬 神君依之故小笠原長時妹婿藤澤次郎
頼親雖勸味方不許容正直則圍攻頼親同郡箕輪城三日竟屠之
云云

里老曰古城跡ハ今ノ自金澤邊出高遠片側ノ山ニ藤澤村ト云
アリ此上舊地也三峯川ノ源也ト云云

大島城

武田屬城也天正十年壬午正月武田勝頼命日向大和昌時入道宗
英成之又爲加勢武田信連入道逍遙軒小原丹後安中七郎三郎依
田能登昌朝一本作政
信或雄朝等籠城大嶋織田信忠亂入信州沒落飯田以
下其勢如破竹所向無敵逍遙軒以下加勢大恐怖出奔大嶋城逃歸
甲州主將宗英入道大怒契死成之家士等一孤微勢以難拒戰大諫
之無是非誘之奔走甲州於是信忠移大嶋令毛利秀頼川尻重能成

之其後暫時織田源五長益居之

里老曰往古ハ大島氏代々居之號大島臺城舊跡ハ今ノ自大島
町二十町計西方也ト云云

武田三代記曰日向源藤齋守大嶋城ト記ス大ニ誤也源藤齋ハ
日向大和從弟ニテ別人也守之ハ日向大和入道宗英ナリ又本
朝三國志ニ日向大和入道立德齋ト記ス大ニ誤也是ハ源藤齋
ヲ誤レルナルヘシ

遠山城

號和田城遠山土佐守居之寛永年中苛政殘暴也百姓一揆蜂起攻
之棄城無行衛逃亡其後破却之

里老曰今古城跡ハ江義遠山六箇村ノ内和田ト云處ニ古城ア
リ遠山沒落之後爲御代官所預城跡ハ今爲寺曹洞宗ニテ號龍

淵寺是、遠州秋葉道ニテ、信遠兩州境青崩嶺へ出ル道側ニ有之ト云云

知久神峯城

城主知久大和源賴元或作賴充長子四郎左衛門賴康次男式部賴氏代々居之、號床山城、舊地者今之知久平上之山也、又稱知久神峯城、天正十四年丙戌、飯田城主爲菅沼小大膳定利被攻落

傳曰、知久氏者源姓、經基王五男、下野守滿政末葉也、滿政四代孫自信濃守爲公、代々居之、以知久爲氏、號神峯床山城、委細今知久氏阿嶋下載之

諏訪郡

嶋崎城

應永三十二年乙巳、兵部卿尹良親王後醍醐、新田一族世良田桃井

中略以下供奉、四月七日、信州諏訪千野太郎賴憲奉入嶋崎城、年小笠原政季、木曾郎黨千久四郎祐矯來爰奉守護云云右混合記載之
里老曰、高嶋城西南ニ一郭アリ、曰之嶋崎郭、此所昔ノ城跡タルカ、外ニ此古跡不見ト云云

下諏訪小城

諏訪刑部少輔賴茂居城也、其頃高嶋城者、諏訪左馬助成之、賴茂爲居城小城云、委細高島城下載之

改選系譜曰、小笠原長時、諏訪賴茂與武田晴信、令合躰之由聞、大忿發向飯訪領地、悉令放火、賴茂居城攻動上野原、大破之、討捕數輩令歸陣云云

按ニ上野原與小城、異名同所爲歟

桑原城

千曲之蹟
天文十一年壬寅六月四日、武田晴信率七千五百餘兵、圍攻諏訪。此
年頼茂愚癡、瘡平臥、依之不叶、拒戰、固守不出。合甲將板垣信乘取
尾阿城。今大和也、又作小阿。攻掠高木湯之脇等要害、破却尾和城。自是東北方
退一里計、築城於桑原村、信形籠之。是年九月、諏訪幕下伊奈地土、與
田彌一、右衛門木曾松本、山家郷士、或狩人、或野伏等相語、率三千七
百人圍攻桑原城。九月廿五日、晴信出馬援之。於宮川大戰、一揆等失
利、敗走。木曾郷士岸脇十八者、大顯武勇奮戰、多擊取士卒。窪寺平次
左衛門、駈合力戰、討取之。其後此城代南部勝沼、栗原日向等、爲交代
守之。

私曰、桑原高木、大和湯之脇等、自下諏訪、湖水ノ東邊到上諏訪、路
次ノ近邊ニ在リ、何レモ舊跡存スル也。

尾阿城大和也

城主頼茂臣、尾和兵庫成之。

高木城

城主頼茂家臣、高木莊兵衛成之。

湯之脇城

今舊跡爲寺。

宗

山温泉寺ト云、城主頼茂家臣、

有賀塔

天文十五年丙午三月、原美濃虎胤成有賀塔云云、

私曰、自上諏訪越有賀峠、伊奈郡平出へ下ル道有リ、此山上ニ塔
ノ跡アリ、

筑摩郡

宮越城

號山吹城、治承年中、木曾左馬頭朝日將軍源義仲本城也、以此城爲

千曲之遺蹟

根本之居館也

妻籠城

治承年中、木曾義仲出城也、天正十二年甲申、九月、木曾左馬頭義昌、屬豐臣家、籠妻籠城、長臣山村良勝、拒御當家、九月廿七日、公命菅沼小大膳、定利、諏訪安藝、守賴、忠保、科、越前守正直等、圍城攻討甚急也、秀吉公聞之、為援兵、發大軍、寄手解圍、班軍、歛見之、慕追甚急也、保科正直為後殿、追退敵兵、為全味方歸陣、其後慶長五年庚子、關原役之時、為壓濃州岩村城、小笠原左衛門佐信之蒙、台命成妻籠、皆編年集成曰、天正十二年甲申、九月、木曾義昌、肯麾下、屬秀吉、設妻籠、皆籠置其家、土山村甚兵衛、良勝、依之、保科正直、諏訪賴忠、菅沼定利、為首將、攻彼皆、于時濃州金山城主、森右近忠政、發兵援妻籠、故急難攻、拔寄手解圍、班軍、時城兵慕之、保科正直為後殿、顯武勇

追散敵兵、全兵引揚惣軍歸陣云云、

野尻城

治承年中、今井四郎兼平居城也、

水內郡同名城有、與此城不可混

福島城

天文年中、守護五人之内、福島城、木曾源太義康居之、

刈屋原城、又刈谷原

往昔刈谷五郎居之、號鷹住根城云云、年代古、戰未詳、天文年中、小笠原長時老臣、大田彌助居之、天文廿一年壬子、八月十三日、武田晴信攻破刈屋原城、主將大田彌助大戦、竟戰死、萩原彌右衛門合鎗討取之、賜感狀、此城攻之時、米倉丹後昌友始製竹束防鐵炮、是日日本竹束之起本也、此年城破却、

甲陽軍傳解曰、上略、典、既以下以二三頭、能壓深志城、以旗本前備馬

二日之由有
場甘利等同五日、自早朝取詰刈屋原城、然所米倉丹後以奇抄之
工夫仕寄、攻破於城即時也、主將大田見之、爲追拂、以上九度雖突
出無長時後援、依之不及是非、討死思定、十三日、未尅、拂城突出一
同、馬場甘利見之、以旗本兵爲轉變之術戰之故、敵悉敗北、此年荻
原彌右衛門自旗本來軍使、在先備大戰、中大田彌助破圍以鎌倉
引退時、荻原追掛、我冑ニ被掛タル錄鎗ニタグリツキ、則組伏獲
其首、中其後乘取於城、則破却班軍、此戰荻原十度來軍使、十度合
鎗、得首級十一、誠無双手柄也、

七嵐城

號光神尾城、大田彌助出城也、今保福寺峠與雜倉峠間、七嵐村申西
之方古城跡、

見當城

保福寺城

二箇所共大田彌助砦也、

虚空藏山城

地科郡同各古城跡有、不可混雜、

城主會田小次郎居之、小笠原屬城也、古跡會田町之有丑寅、此外笹
城、秋吉城、中野砦、雨丫砦等、在其近邊、皆會田出丸也、此砦等古戰
不載舊記、不殘小笠原長時家臣也、天文之末可爲落城、

藪原城

弘治元年乙卯、三月七日、信玄出陣、本山贊川奈良井藪原等亂入、四
月三日、築砦於藪原、使栗原左衛門多田淡路等戍之、今古跡在鳥居
峠西南山頭、

瀬場城

天文廿三年癸丑、八月廿六日、信玄發向下諏訪、木曾口手遺同九月
瀬場城主、瀬場某、諸記其名不戰、追可考記、降參、大剛強士也、弘治元年乙卯、正月、

千曲之遺蹟

爲年頭賀像、出仕甲州、旅宿甲府一蓮寺、先是村上義清瀨場爲強勇士、降武田家、大憤、密用反間之計、武田疑之、其後爲諜者、又流言此由依之、甘利左衛門晴吉爲討手、被指向瀨場主、從二百十三人、聞之大忿、不惜身命奮戰、寄手討取數十人、終不殘一人戰死、世人傳說大惜之、

甲陽軍傳解曰、此瀨場居城ハ、爲續木會所也、前方マ、通越後上杉之由、沙汰有之ハ、自然又密約景虎、逆心於有之ハ、木曾退治ノ大ニ可爲害、所詮可誅伐トテ、議定有テ被誅也ト云云、

私曰、是ハ今ノ洗馬驛也、又在小縣郡同名所、不可爲混雜、

中塔城

小笠原、長時隨一長臣、二木豐後居之、長時沒落越後之後、開城、其後令破却云云、

改選諸家系譜後編曰、上長時沒落深志、相背國人之志、今又村上叛我、非可依進退失度、長時已可爲切腹之由、議之、二木豐後大諫曰、大將切腹有之、誰可計大義、我中塔城堅固也、在兵三千程、可廩五三年、籠置兵糧、用意玉箭等、於此城可見定世間之行、緝之由、諫之間、引其一家、籠城中塔、晴信不歷數日、而押寄中塔、從惣手攻上中塔山八分、長時引率城兵二千人、打出、振采幣而切崩、晴信至小笠原、敗北、討捕首二百餘級、晴信引入馬、中其後又晴信取掛中塔、相戰及三度、又長時追崩、如斯數度、依勝利得力、就所々相勦、晴信大驚曰、敵不長中、謂可究有無一戰、引率大軍、寄來攻之、又武田方失利、引退先陣、兩方及旗本、駢合數度、有勝敗、于時長時方謀叛人、三村山邊稻倉坂西仁科等、自橫合揚興、押掛本陣、長時分勢、雖爲防戰、猶不退、大軍自前後如潮湧、入替入替攻之間、過半被討取、又引

入中塔、晴信又士率多依被討歸陣、其後村上義清於上田原討負
武田到越後、其後自晴信通使於長時曰、信州悉屬我手、長時一人
中塔之堪忍、可相續之間、幸有一門之好、長時於為武田之幕下者、
本領無相違、可相渡、以誓紙申來、中略長時為一門屬其幕下、恥怒、不
及同心、自是半年餘、在城中塔之間、又數度有合戰、然不決勝負、至
前後三年之時、長時集會於長臣等、評定而曰、信州悉屬武田上者、
中塔始終難拘、謂可賴上杉、沒落越後、長時無恙、為可退之、二木豐
後、同土佐、猶殘中塔、長時間、屆到越州、翌年開中塔城、募其跡赴越
後、誠以忠義無双之臣也云云、
私曰、右改選諸家系譜後編載之、諸記所載、大ニ相違也、不知其
是非、識者待參考、又曰、中塔古跡、今其所之里老隱士雖尋問、無古
跡未審也、追猶可尋、

犬甘城

平瀨城

系譜後編曰、長時深志沒落之後、長臣犬甘大炊、平瀨某、二箇所搆城、
猶不隨武田、度々及合戰、中略馬場信房以謀畧攻落犬甘城、大炊其身
猛勇之士、其上無双之乘名馬、駈散落行中塔城、其後又取圍平瀨城、
終日攻之、城兵盡死力、雖能拒衆寡、不能相敵、城竟陷、平瀨某自害云
云、

私曰、右二箇所ノ内、犬甘ト云所兩郡筑摩安曇ニ無之、
里老曰、犬甘ハ可為誤歟疑クハ、可為犬飼之事、犬飼ノ近里ニ平
瀨ト云所アリ、兩所共ニ今古城跡有之ト云、可尋記、
再考、然レモ當時小笠原家ノ家長、代々犬甘氏有之、然ル時ハ不
可有書誤、追テ可尋之、

御嶽城

木曾左馬頭義昌居城也、弘治元年乙卯、八月廿二日、甘利左衛門晴吉爲魁將、攻御嶽城、原隼人昌勝以軍術秘奧、察其地利、開道隔山、道規於是荻曾溝、口數所之超難所、到後御嶽城、追手先鋒栗原飯富押詰福嶋、攻擊急也、於是義昌首尾不能省拒降參、晴信許之、其上安堵本領、木曾軍役相定二百騎、准武田門葉、出仕甲州、是年武田爲增義昌、千村山村馬場爲興添隨之、武田幕下諸士、尊之稱木曾殿、天正十年壬午、義昌有恨勝賴、降織田家、有功武田家滅後、加賜筑摩安曇二郡於木曾義昌、委細福嶋條下載之、

稻倉城 又作 雜倉

天文年中、赤澤遠江居之、武田幕下也、天文十一年壬寅、水內部長沼城爲加勢山邊薩摩、雜倉城主赤澤遠江赴之守城云云、

私曰、自松本保福寺超、雜倉峠有山上古城跡、雜倉村ヨリ、丑寅ノ

方上ノ山也、

青柳城

天文十二年癸卯、青柳伊勢賴長居之、小笠原長時家臣也、其後開城降武田家、

仁熊城

竹場砦

右二箇所青柳伊勢賴長出丸也云云、

麻績城

天文十二年癸卯、城主麻績勘解由左衛門清長降武田家、其後天正十三年甲申、八月十日、落城、城主麻績式部云云、寄手主將未詳、追可尋記、

蟻崎城

城主古戰年代未詳、放光寺山南方也、本丸二三丸、又堀等之跡顯然、

追可尋記或曰是深志之古城跡也云云不知是非

小島城

小笠原長時居城云傳記未詳自小島村乾方也

林城

方俗小笠原長時小城云自林村十餘町辰方有之可為屋形跡歟自此處少當北方有城跡俗曰長時大城自小城少廣何レモ可為屋敷之跡

覆盆子城

城主召田監物居之會田小次郎長臣也

田澤古大城

城主真田四郎居之其後花村若狹居之古戰年代未詳

安坂城一本作安藤城後

城主安坂筑後居之天正年中落城云云古戰傳記未詳

仁場山城

城主海野大和居之古跡有光村己方古戰傳記未詳

下生坂城

城主丸山丹後居之安曇郡日置幕下也日置落城後沒落古跡者下生坂村已午方有古戰傳記未詳

安曇郡

仁科日置城或作比企誤也又作日岐

小笠原長時幕下丸山肥後居之天文十八年己酉四月廿二日日向大和板垣彌次郎等與小笠原長時合戰之時仁科日置郷日置城主丸山肥後伯父丸山筑前大剛勇士也小幡孫次郎干時十八歲後號豊後令組討得其首其後日置被攻落主將肥後落行更級八幡郷歷數年後於

寺門所病死云云、

里老傳曰、小松三位平資盛遠孫丸山肥後者築此城、其子丸山兵庫其子丸山丹波舍弟肥後、至此代令落城、子孫永斷絕、筑前者兵庫弟而丹波肥後等伯父也、大勇猛士也云云、

里老曰、古城跡ハ、自日岐村六丁餘南方ニテ、大ナル城跡今ニ存スト云云、

仁科森城

元曆元年、仁科次郎盛宗屬木曾義仲於備中國水嶋合戰、顯武勇戰死、承久年中、仁科次郎盛遠居之、承久三年、後鳥羽上皇御發亂之、根本數箇條之内、信州住人仁科次郎盛遠父子爲近士院中、北條義時甚憤、沒收所領二所、是上皇御憤之一也、其後仁科盛遠向宇治之手、大顯武勇、以上北條九代記、北條太平記、武家評林等、其後歷星同文也、但北條太平記仁科太郎盛朝記、

霜、文應元年庚申、原織部正源義元居之、自往古原氏代々居之云云、又曰、自文應至永祿、凡曆數二百八十餘年、代代居之云云、此二說未詳、里諺云、傳而已也、天文十二年癸卯、仁科右衛門大夫盛政或作十郎、降武田、永祿四年酉三月、一統志此所五六字虫ハ、尾張守於甲州爲武田生害、息孫三郎、同四月、於森湖水入水、其後信玄五男五郎信盛領此一跡、繼家系、稱仁科五郎信盛、後改薩摩守晴清、爲伊奈郡高遠城主、主天正十年壬午、三月死、節高譽顯萬世也、

私曰、信州之仁科有二姓、此仁科平資盛末裔也云、又高井郡仁科源姓、乙葉掃部介賴季末葉、清和源氏也、不可爲混雜也、

宇留賀城

城主宇留賀小次郎居之、古戰年代傳記未詳、

大日向城

城主小幡尾張成之、或曰、自甲州攻當郡時向城也、或曰、小幡居城、佐久郡大日向也、自此所上州南牧谷ヲ攻取ト有、非此所、此所ハ但向城砦也ト云、

池尻砦

永祿二年己未、信玄出陣深志、使飯富馬場甘利等、飛驒江馬常陸平湯筑前等攻、於是兩國境池尻築砦、木曾衆並長坂左衛門國清等、成之、八年乙丑、四月、令山縣三郎兵衛昌景圍飛州城、攻之、江馬常陸輝盛飛州半國主也、獻高原城降參、飛州一國平定、屬武田家、

西山城

城主矢口筑前居之、古戰年代傳記未詳、

澤渡城

城主澤渡兵部盛方、元龜年中居之、古戰傳記未詳、或曰、澤渡氏者仁

科親族幕下也云云、

飯森城

城主飯森日向春盛、天文年中居之、爲仁科一族彼幕下也、仁科森城滅亡之後、沒落云云、

千國城

來馬砦

城主栗原道仲居之、來馬砦飯森出丸也云云、

千見城

城主未詳、古戰年代傳記追而可考記、

按此一郡都而皆屬小笠原家旗下、仁科森日置兩城主之可爲麾下、天文之末、落城乎、猶可尋記也、

更科郡

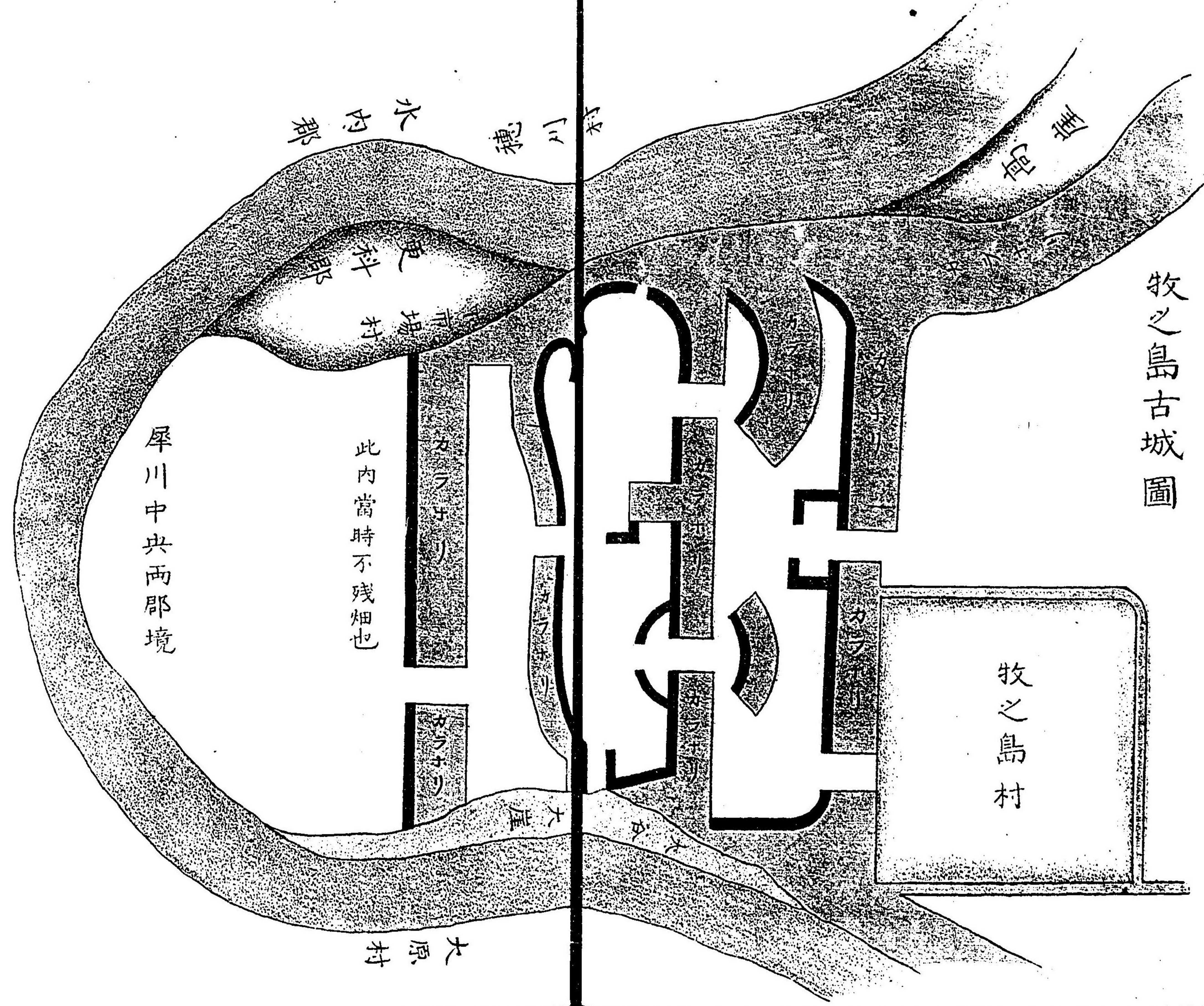
牧之嶋城

永祿五年壬戌八月廿八日、信玄使馬場民部景政築信州更科郡牧之嶋城、則景政爲繩張築之、成就之後、馬場民部景政以百五十騎居住之、

傳曰、馬場信房初名教來、石民部景政後改馬場、永祿八年乙丑三月三日、依命信玄改美濃、又賜諱字改信房、又曰、馬場教來石共親族也、清和源氏正統攝津守源賴光末裔也、家紋三蝶內十六葉裏菊旗紋白地黑山道也、信房ハ智仁勇兼備ノ名士、楠公以來可准者少シト云云、誠ニ延代無双也、甲州三代ノ内名士雖其數多、信房其隨一也ト云云、

生嶋足嶋神社起請文ニ、信松ト有、余不見本書、疑可爲謬傳寫歟、後風土記氏勝ト有、又一本作尙房、編年集成、氏勝後改信房ト有、然此諸記ヲ合考スルニ、其初名景政、後依命信玄改信房事決セ

牧之島古城圖



牧之島村

此内當時不残畑也

犀川中央兩郡境

大原村

大原

カラサリ

カラサリ

大原村

水戸郡

穂川村

煙道

或軍師語曰、牧之島城ハ、甲州流軍者爲甚秘城取也、大兵籠テ不
狹、小兵籠テ不廣ト云城也ト云云、
或記曰、牧之島ハ、文應年中、香坂安房守ト云者居之ト有、其後荒
廢シタルヲ、信房取立ルナルヘシ、
里老曰、元文中、自松代城主、見分有之圖之、曲輪門堀等之跡顯
然タリ、誠ニ奇成要害也云云、

葛尾城

其先河内守源賴信二男、肥後守賴清、其嫡村上藏人大夫顯清二男
參河守惟清、有故配流信濃國更科郡葛尾、其子左近藏人宗清始稱
村上、是信州村上氏始祖也、自此年代々居之、天文二年癸巳、當國守
護五人、各爲其與力、所謂更科郡葛尾村上中務少輔源賴平、外四家
名畧之、

其家嫡村上左衛門尉義清迄數代居之其威權震國內天文十六年丁未八月廿四日村上義清與武田晴信於小縣郡上田原大戰義清與晴信自身合太刀戰暫年義清誤而自馬墜甲兵大競如鼎涌取圍攻之信兵欲援之甚狼狽大亂敗北被追討甚急義清不能入居城葛尾敗走越後據上杉景虎賴之寄宿自此戰信州川中島四郡不殘屬武田家

高野山一心院谷蓮華定院寄附狀曰享祿三年庚寅九月村上源五郎源賴胤有賴平ノ親カ兄ナルヘシ何レモ郡主文言也爲賴平父兄年代符合ス

布施城

布施賴直居之古戰年代傳記未詳

鹽崎城

城主年代傳記未詳

水內郡

割嶽城

又作鰐嶽村上義清舊臣本莊越前籠之上杉景虎爲加勢安田上總須田右衛門等成之永祿四年辛酉六月上杉景虎上洛之跡信玄背約發兵攻之城將能拒之加藤駿河以妙術攻破之此年原美濃浦野民部左衛門爲先登大戰蒙深創辻六郎兵衛顯武勇討死則城陷又甲兵越大田切亂入國界令放火班軍

里老曰舊地ハ野尻湖水東大山也又鰐嶽云

朝日城

永祿五年壬戌五月十三日信州朝日城主小柴見宮內伏誅其故去年川中嶋合戰之時內通小柴見密謀於謙信其節甘糟近江虎氏犀

川之北岸二日令逗留事、是皆因小柴見通密謀於上杉、其外不義悉此度露顯、因之命荻原彌右衛門、以謀略誘出善光寺誅之、

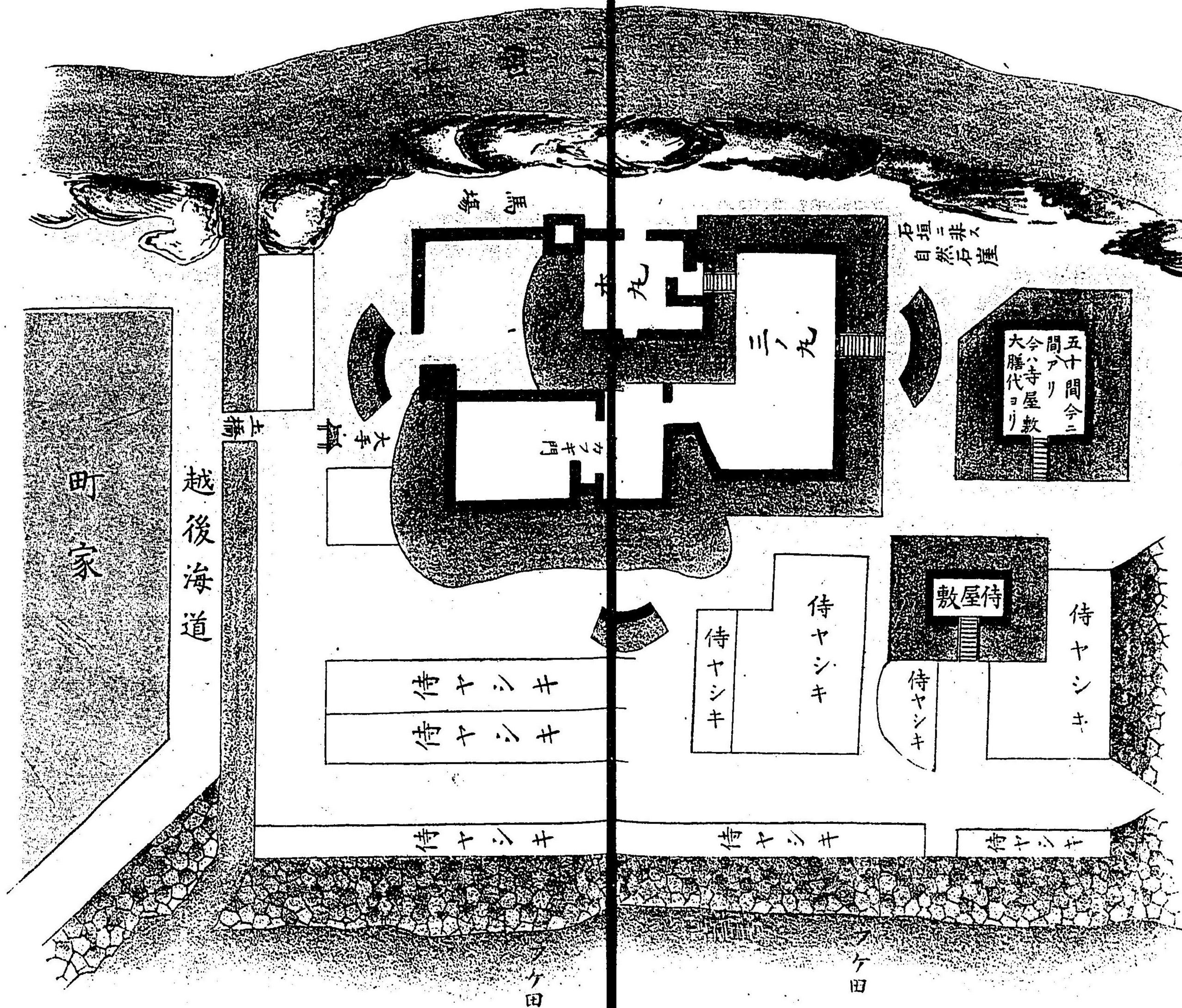
里老曰、舊跡ハ善光寺乾方山ヲ號朝日山、其頂ニ有古城跡、又小柴見村ト云モ其麓ニ有之、

甲陽軍傳解曰、小柴見日頃甚馬ヲ好ム、依之荻原高坂謀テ、馬ヲ求ルト稱シ、誘引善光寺、以謀忽ニ誅之、此時爲褒美、自信立賜來國光太刀於荻原ト云云、

長沼城

永祿十一年戊辰十一月、信立使馬場美濃信房、築水内郡長沼城、則信房繩張也、原與左衛門市川梅印、各十騎五十人守之、山邊薩摩、赤澤遠江兩人援守之、其後自天正七年至十年、皆川山城守廣瀬住之、
按ニ皆川廣瀬住長沼ト云ハ、恐ハ可爲誤歟、皆川ハ下野國長沼天住テ、自小田原陣風、御當家、城名同、故ニ混雜スト見ニ、

長沼古城之圖



馬場

石垣ニ非ズ
自然石崖

五十間今ニ
間アリ
今ノ寺屋敷
大膳代ヨリ

三ノ丸

二ノ丸

カキ門

大寺ノ跡

越後海道

町家

侍ヤシキ

侍屋敷

侍ヤシキ

侍ヤシキ

侍ヤシキ

侍ヤシキ

侍ヤシキ

侍ヤシキ

侍ヤシキ

侍ヤシキ

ケ田

ノケ田

正十年壬午三月、森武藏守長一領之、居城ハ慶長十九年甲寅迄、上
總少將忠輝朝臣領之、元和二年丙辰十二月、賜佐久間大膳亮勝之
同藏人勝友、同備中守勝豐、或作勝義同織部正勝親、四代相續、領一萬石、
有故貞享年中、其家斷絶、其後此城爲破却、誠以可惜要害地勢也、
一書曰、佐久間大膳亮勝之改勝高、正保三年丙戌九月廿九日卒、
同藏人勝友、改因幡守勝盛、寛文十九年七月朔日卒云云、
或軍師曰、長沼城ハ、永祿年中、武田左馬頭信豐繩張築之、其後馬
場美濃信房爲添削云云、尤堅固要害也、今以其形顯然、誠以
可惜城地也ト云云、
里老曰、昔ハ至テ繁昌ノ地ナリ、今ハ長沼ト別ニ名ツクル所無
シ、今ノ上町六地、藏町内町、栗田町、津野村等ノ、數村ヲ合セテ、惣
名ヲ長沼ト云フナリ、飯山へ通ル驛次ヲハ、上町ニテ勤之ト云

云、
武林傳曰、佐久間備中守勝豐、依無令嗣、秋月佐渡守種信四男萬吉爲養子、嫁一女爲家督、貞享二年丁丑、十月、繼亡父遺領、叙任從五位下、織部正、名勝親、同五年戊辰、五月十四日、與御小姓被仰付、旨、被仰渡之所爲病身之由、違而依及固辭、御老中方先御請申上相勸之、其上御願可然、旨、內意雖及再應無承引、稱病氣無登城、同十八日、背 上意接虛病之義、不届被思召、領知及長沼城、被召上被召預丹羽若狹守長次、時廿歲、依之謫居奥州二本松、元祿四年辛未、正月朔日、於謫居卒、時廿三歲、爲檢使御徒士目附、石崎甚兵衛、畔柳彌一兵衛、赴奥州二本松云云、
續武家盛衰記曰、佐久間備中守勝豐、寬文元年十二月廿八日、叙任從五位下、備中守、同十年、二月十八日、改安房守、貞享二年、八月

廿八日卒、于時五十八歲、葬于芝二本榎高岳院、法名佛性院殿德岩淨乾大居士、

野尻城

城主上杉一族長尾越前守義景居之、義景者輝虎姊婿也、一本作政
婿、又曰、義景政大強勇將也、時田合戰之時、於地藏峠爲後殿、武田家
景子也云、強士數輩、追崩討取顯柄手柄、其外數度有場數、與輝虎有隙、輝虎以謀計、命其臣宇佐美駿河定行欲誅之、定行此事爲不義、由樣々雖爲諫言、輝虎猶不解、舊恨無承引、屢々催之、定行主命難默止、吾身欲爲死於供、永祿七年甲子、七月五日、野尻城下於辨財天之湖水、引網取魚、稱可爲舟遊山、同船義景兼掘舟之底、明穴指概、至沖中深之時、拔槳、定行捕義景不放、相共溺死湖底、于年義景三十九歲、定行七十六歲云云、

武田三代記作宇佐美良勝、非也。

或曰、長尾義景非野尻城主、越後國上田城主也、野尻城主宇佐美駿河定行也云、按此說可然也。

古傳曰、定行賢哉、主君ノ不義ヲ其身ニ受ケ、蒙惡名溺死、誠ニ無比類忠義ノ臣也、雖末代、不可有其類云云、作正景、非也。

大倉城

天正十年壬午、四月十一日、海津城主森武藏守長一、欲修海津城、于年近郷一撥蜂起、於是勸長沼表、長一發三千餘兵討之、又拔大倉城、多得首級、織田信忠大賞之、賜感狀於森長一。

編年集成曰、上川中嶋一撥蜂起、下圍飯山城、森長一以手勢散々打破、凶徒討捕二三千人、其後一揆等引籠山中、楯籠大倉古城、處、長一押寄攻落之、賊首領芋川初討取數輩、獻織田信忠云云。

私曰、大倉舊地、又舊領主不分明也、舊跡何方トモ不知、往古ニハ小笠原氏居之ト見エ、承久記曰、承久三年、五月廿二日、後鳥羽上皇御發亂之年、北條家出勢、小笠原次郎長清父子九人、帥信州勢五萬進發、嫡子孫太郎長經、此間六人有畧之、九男大倉城主與市長澄云云、按自此年有大倉城也、舊地不分明、尋可記。

信長記曰、上森勝藏修復海津城、可移之トテ、夜ヲ日ニ續テ急ケル處ニ、其邊ノ一揆、取固メラレテハ、惡カリナント、一萬餘催之、長沼口ヘ相働ク、勝藏率三千餘兵、中七八里カ間追詰、討取二千餘計、敵這々逃延タル、奴原、楯籠大倉城、則勝藏追掛、即日攻落シ、女童部マテ令撫切、首數三千餘、信忠ヘ進上ス、信忠感心不斜、即御書ヲ被下タリ。

今度於其表一揆、駈催御數千騎、令蜂起之處、早速就着、遂一戰

悉討果之旨神妙之至也殊二大藏城乘取彼是頸數三千餘對
來誠謂遠國謂其方一人之覺悟謂已之地多勢矣旁いふ淺處
也仍而如件

天正十年四月十一日 信忠

森勝藏殿

小川布留山城

又作古山

天文年中大日方彈正忠長居之村上幕下也

又作大日向

里老日古跡ハ戸隱山中ニ鬼無里村ト云有自村二里計南方ノ

山ニ古城跡有之ト云云、

或記曰水内郡大日方始祖深志城主小笠原刑部少輔貞朝四男
四郎長利舍兄信濃守長棟有不和出奔深志爲水内郡牧之嶋城
主香坂安房守猶子改名大日方小五郎長忠又後改彈正其頃水

内郡小川城主小川左衛門貞綱者信州守護村上右京大夫顯國
不隨下知震我意依之同郡武者香坂安房守可爲退治之旨自
村上下知之依之長忠爲先驅大戰即日攻破之城主逃亡安房守
此度長忠有戰功由申之因之自村上顯國小川一跡拜領之居住
小川城自是小日方氏稱小川殿云云、
又曰舍兄長棟ト有隙事ハ長棟及壯年無男子故四番目舍弟長
利爲養子爾後出生男子二人因之長棟溺其愛以長利爲三男依
此恨退去深志自始稱大日方氏改名長忠其後爲香坂猶子云云、
此傳ハ松代侯家臣爲遠孫以家譜余ニ語之因之寫之也今以
諸侯感狀等爲所持其由緒分明也、
改選系譜所載之小笠原之譜中長利事跡異也長利者貞朝三男
幼名孫三郎號民部少輔法名喜悅其子長隆其子吉次叙任從五

位下和泉守被召出 大神君賜尾州犬山城松平薩摩守忠吉朝臣爲長臣其子監物忠重仕忠吉主後有故蒙勸氣蟄居興州松島翫山水爲風吟多年于此慶長十二年丁未三月五日忠吉朝臣逝聞訃言來東武同月十七日於芝増上寺 狗死云云
家忠日記追加所載同文也

私曰洛東誓願寺ニ松平忠吉朝臣ノ塔アリ其側ニ小笠原監物忠重ノ墳有又其側ニ佐々喜内ノ墳アリ是ハ忠重ノ愛童也忠重爲狗死尅紀内又狗死スト云云於今古墳並合見人墮泪其外石川主馬稻垣將監同狗死ス此等ノ墳ハ新黒谷ニ建之ト云云或曰古山村瀬戸川村ノ間今存古城跡
里諺曰戸屋民部ト云者ノ居城也ト云右ノ小川ト異同不知是非又戸屋民部年代古戰等傳記未詳也

栢丸城

花尾村寅卯方有山上蟲倉山古城云文和延文之頃下綱因幡云者居之云云古戰傳記未詳

里老曰下綱氏譜代家臣大久保理左衛門九代末裔今以民間有之家系譜傳來所持云云猶可尋記

笹平城

笹平村ニ萬機山正源寺ト云淨土宗アリ此寺ノ成亥ノ方ニ存古城跡天正十三年ノ頃春日參河ト云者居之此來由其邊ノ村長委細記錄シ所持スト也後編尋可記

市川城

今舊地在箕作村上山上杉幕下市川駿河定顯居之
傳曰本氏上杉也以在名稱市川云云古城跡ハ曹洞宗定顯寺ト

云寺トナル、臨川高崖無双ノ要害也、古戰傳記未詳、
里老曰、越後通路ニ此道ヲ、方俗曰谷通、是ハ略語也、本名ハ市川
谷通り也、都テ此邊ヲ、市川谷ト云、千曲川ノ西岸、近山如谷、依之
越後境迄ヲ稱市川谷、此道ヲ歷テ、越後國魚沼郡寺石村へ出ル
ナリ、

葛山城

高井郡

井上城

井上氏代々居之、天文永祿年中、村上幕下也、義清没落北越之後、降
武田、永祿二年己未、二月、高梨井上須田等、密通上杉方、及露顯伏誅
族滅、

和漢三才圖會信州長命寺傳曰、水内郡布野村一向宗長命寺、西
派廿四輩也、開山西念房、井上盛長子也、對馬守源義親長男、隱岐
守源滿季居住信州井上、號井上次郎、六代孫井上五郎盛長、文治
五年、於川中嶋討死、盛長戰死之時、八歲有兒、母又病死、因之遁世
赴越後國、爲親鸞上人弟子、號西念、建立此寺、中略正應二年、三月十
五日、寂年壽一百八歲云、
按ニ文治五年ニ、信州川中島ニ無合戰、壽永元年、九月、木曾義仲

與城九郎永茂於川中島合戰有之、此時井上盛長討死シタルカ、猶可改記、

扶桑見聞私記樋口兼光傳曰、壽永元年壬寅九月廿五日、木曾義仲與城九郎永茂、筑摩川原ニ相戰時、義仲謀テ、信川ノ住人井上九郎光基ヲ敵兵ノ後ヘ廻シ、付赤旗無印、靜テ居、其戰爲半之年急ニ附替白旗白符、一度ニ咄ト突出ス、依テ永茂不意討レ、甚狼狽シテ、自後陣崩立テ、及惣敗軍ト云云、

東鑑源平盛衰記等所載、大概同文也

前太平記曰、安倍賴良爲迫討、陸奥守兼鎮守府將軍源賴義、河内國香爐峯ノ館ヲ打立玉フ、御一族中井上三郎大夫滿實中永承

六年、六月七日進發ト云云、

按ニ然レハ爲義親長男ハ、年代不合、前說不審也、

諸家大系圖曰、河内守賴信三男、乙葉三郎掃部介賴季男、井上三郎大夫滿實ト有、然レハ賴義ノ甥也、以此說見之、前太平記ト符合ス、前說可爲謬歟、

私曰、信濃源氏井上、須田、村上、高梨、時田、米持、仁科、乙葉、佐久、小坂、關山、安木田等、何レモ乙葉賴季之末葉也、稱信濃源氏、其門流甚廣、略系左ニ記之、

信濃源氏略系

賴季

河内守源賴信三男、乙葉三郎掃部介

從五位下

法名行智

住居信濃國

滿實

井上三郎大夫

住信州井上

光明

乙葉殿岐守 從五位下
族紋鸚鵡

遠光 井上太郎 前太平記作時光
隨源為義向江州甲賀山有軍功

敦村 井上次郎

光平 時田次郎 家紋遠雁
隨源為義向江州甲賀山城、大願軍功、

義遠 小坂九郎

家光 米持三郎

盛光 高梨七郎
家紋石疊

為實 須田九郎

盛弘 仁科太郎

盛高 高梨判官代

盛泰 須田七郎

高義 佐久次郎

忠義 米持三郎

光衡 安木田四郎
又作光平

義光 村上太郎
又作義元義基

直綱 米持次郎

泰義 米持太郎

忠盛 關山次郎

義直 村上七郎
旗紋濃一文字

長光 安木田太郎

義教 米持又太郎

義綱 米持次郎

須田城

城主須田彦次郎某村上幕下、後降武田、又通上杉方、露顯伏誅、乙葉賴季未裔、須田九郎為實遠孫也。

私曰、代々居之、舊跡今須坂館上山也、城跡今為寺、曹洞宗號臥龍山、興國寺、領主堀氏、為菩提所也。

綿打城

號春山城、綿打某居之、其名不載、諸記、舊地今清水村東山頂也、村山幕下、後降武田家、永祿二年己未三月十二日、依通上杉方、高梨須田井上等同時伏誅族滅。

高梨城

壽永二年、高梨次郎高信、又作六郎高直、屬木曾義仲、於備中水島合戰、為一手軍將、為能登守、教經被射落、又高梨兵衛尉忠直、屬木曾義仲、高信子

力弟元曆元年正月廿日、於京都合戰、顯武勇戰死、其首同義仲、渡大路掛鼻木云云、其遠孫高梨入道天文年中居之、其名不載、諸記、舊跡中野村東山頂也、號臺地村上、麾下、後降武田、永祿二年己未三月十二日、依通上杉方、伏誅族滅。

甲陽軍傳解曰、高梨入道、一本作高梨住岩井入道、一度降武田、然所去年謙信

筑摩川對陣之內、以密使諭之、因之又改志密通越後、西條治部委細知之、演其趣於甲州、信立大忿、為四郡見懲、可有成敗、旨議之、巡見彼宅近邊、次日取掛、可攻落、唯一時旨命之、其故當春越後之雪、雖未消、若謙信為後援、可出歟、有遠慮、因之惣手五頭、壓越兵、以高坂一手、忽攻破之。

私曰、此年高坂一手、兵勳拔羣之次第、又高梨様子、燒妻女氏神社、事等、事繁、故畧之、高梨氏至此年永斷絕。

真山城

小曾崖城

甲陽軍傳解曰、真山ハ、自高井郡中野、少シ下ノ方ニ有之、小曾ノ崖ハ、真山ノ東ノ山手也、ト云、猶可尋記、右兩所ノ城主ノ名古戰未詳、何レモ村上磨下、天文年中可爲落城、

大室城

城主大室某諸記其名不載、村上幕下、天文年中降武田、

仙仁城

東寺尾城

仁禮村南、仙仁村辰巳方、在柳原幽谷也、村上義清家臣、小出大隅居之、後又移居東寺尾城云云、仙仁東寺尾小出三村、其間雖相隔祭禮、自昔六月十五日、三村同日同式於今不廢云云、私曰、東寺尾村地科郡也、然三村一同故

記于爰也、

里老曰、仙仁村ニ仙仁大權現、除地一石五斗、此宮往古ニハ、自今

村一里計南ノ山中ニアリ、俗ニ祭仙人ト云、

又曰、自仙仁村五六町南ニ有溫泉、是昔仙人ノ湯ト稱ス、萬病浴之無不治、春冬ハ雪深ク浴人希也、夏秋ハ遠國隣郡ノ人、爲浴群參スト云、

福島城

城主須田左衛門、上杉幕下也、初村上幕下也、天正十二年甲申、九月、密據依

田小笠原通、御當家、景勝聞之大忿、長沼城代島津淡路規久相添、摩寺尾保料春日等、使壓於海津城、此年海津城代上條山城定春少胤、背上杉通、御當家因有風說也、即剋攻潰福島城主將須田左衛門、大戰足輕大將武藤團兵衛引組爲相擊戰死、此年族滅、

埴科郡

尼飾城

弘治二年丙辰十月、攻落尼飾城主將尼飾左衛門逃亡又降也、小山田備中昌辰守之、舊地松代東山也。

清野城

天文年中、清野入道清壽軒同左衛門居之、今清野村上高嶺也、館今松代城地也、為高山故、常居住屋敷、後信玄天文廿二年八月、命山本晴幸、此屋敷跡、令築海津城、今松代城也、清野城自今城地、當申西方、其程近武田三代記ニハ、清野六郎二郎ト記ス、

虛空藏山城

埴科小縣兩郡界、鼠宿上山也、或屬小縣郡云、依為界、兩郡其地屬所不分明、天文十六年丁未、八月、多田三八成之、廿三年甲寅、六月九日、上杉謙信引率一萬

三千強兵、出張川中嶋陣、善光寺東山、信玄同出勢陣、茶白山、同日、上杉以戰使、為清野、於放火、馬場信房帥三百五十騎、雜兵三千五百兵、構奇術備之、以武略打破之、謙信不能放火、又以戰使、攻破虛空藏山城、信房又以小勢備之、回奇計、上杉曾而不能攻擊、此一事、樂岸寺、依布下、和田四士兼而密通上杉、故以也、武田方察其密謀、又備之、同月十六日、謙信竟退去、自屋代班軍、其夜、馬場信房伏兵於途中、自上杉通四士生虜密使、於是四士密謀悉露顯、依之四士於甲州伏誅。

兩宮城

城主

小縣郡

依田城

木曾義仲出城也、壽永元年壬寅九月、城九郎資永、頓死陣中、其弟永茂繼亡、兄遺跡、任越後守出羽、越後陸奥三國兵四萬餘騎、出張筑摩川原、義仲自依田城討出、迎之合戰、得大利、以上諸記錄所載同文也、大平記理盡抄曰、壽永年中、賴朝義仲不和ニシテ、賴朝ハ進發、鎌倉被押寄信州依田城、義仲ハ信越之界打出熊坂山備陣云云、

和田城

天文十六年丁未二月、晴信使秋山伯耆晴近為和田城主、窺伊奈郡、其後大井備前信定有之、又或記和田大炊介信定有之、誤タルヘシ、傳曰、大井信定大井越前守持光曾孫大井美作光照五男武石城主大井大和信廣二男也、居和田城、永祿四年、信州先方高坂仁科等內通上杉方、露顯依之伏誅、和田信定其外大勢右同意之由有

其間、故被誅一族斷絕云云、又曰、今和田驛曹洞宗 山信定寺開基也、

浦野城

村上幕下、城主浦野民部九、天文十六年丁未、內山城主飯富兵部虎昌方內通、其後屬武田家有戰功、割嶽城陷時、浦野民部左衛門幸次、原美濃虎胤進、真先大戰、破城蒙深創、川中嶋合戰之年、為斥候、武功練磨士也、

生島足島神社起請文ニ、浦野左衛門幸次ト有、浦野被官ト有テ、浦野宗波軒信慶、同彌三左衛門政吉、同新左衛門定次、同源右衛門幸守、同久右衛門吉忠等ノ連名有之、然レハ一族廣ク、其身大身ト見ユ、

小泉城

城主小泉喜見齋重成一本作貴膳齋其子内匠助宗貞又源次郎天文年居之村上幕下也後降武田其子宗三郎昌家又作昌宗天正七年頃居之其子隼人昌季又作忠季天正元年九月籠城三州長篠其後武田滅亡依之零落民間此子孫今仕水戸家云未詳

高野山寄附狀曰小泉惣三郎昌宗天正七年己卯十二月廿六日下有

又或記曰源次郎二十騎將也小泉城主下有此源次郎ハ内匠助ナル由不知是非

鹽尻城

天文年中小泉五郎左衛門領之十四年乙巳降武田家傳曰小泉城主喜見齋末子分地也云云

室賀城又諸賀

城主室賀山城信俊入道一葉軒天文十四年乙巳正月降武田武功之士也其後令室賀小泉等三州長篠城天正元年癸酉七月十九日御當家兵以三千餘攻之九月八日乞降開城一葉軒退去于鳳來寺山與令松平彌三郎伊昌守之室賀小泉落長篠又籠城諏訪原又御當家兵又攻落之又籠城小山其後小山城主今福丹後並小泉隼人忠季室賀入道一葉軒開城逐電無其行衛云云

武田三代記曰天文十四年正月信州室賀入道丸子三右衛門矢澤禰津武石小泉等降武田家云云

或記曰天文永祿年中室賀山城信俊ト云者剃髮シテ號室賀入道一葉軒トアリ年代左モ可有也

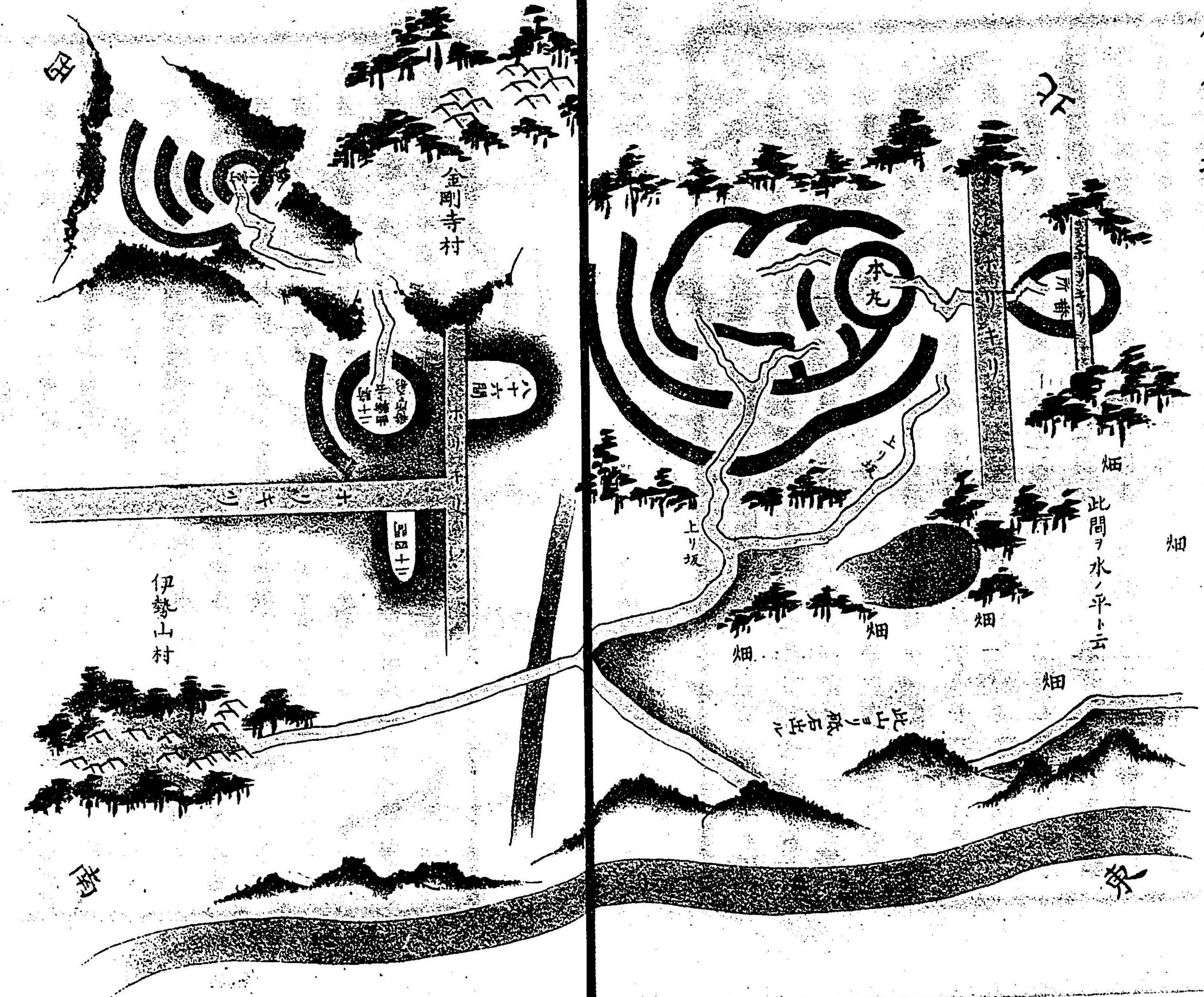
生島足嶋神社起請文ニ室賀山城守信俊同治部太輔經秀同常陸介正吉同甚七郎吉久等之連名アリ系統未詳追而尋可記又

曰室賀、大井氏族也。

戸石城

村上屬城也。城主村上義清家臣津久左衛門成之。天文十四年乙巳三月十四日、武田晴信爲甘利備前栗原左衛門魁首、圍攻於戸石城甚急也。村上義清聞此告、以七千六百餘兵援之。先陣大將額岸寺駿河光氏、或作和泉足輕大將小嶋五郎左衛門、其外井上綿打、須田、榎島等從之。密自徑路、馳出橫嶽。俄然發鬩、無二無三討入。其勢如崩。大山不可當。甲兵雖迎戰、忽被切崩。失利。於是先手大將甘利備前、自旗本檢使橫田備中、奮戰竟討死。甲兵既欲及惣敗軍。于年山本勘助晴幸、以軍術奧妙術備之、分勢防之。又使敵兵向南方、出勢於敵軍左脇。信兵於是大亂。敗北。甲兵競進攻之。村上遂失利敗軍矣。以此戰術、山本晴幸高譽顯天下。其名震六合矣。十六年丁未、八月廿四日、武田與村

戸石古城之圖



金剛寺村

伊勢山村

本丸

水門

此間ヲ水平ト云

東

畑

畑

畑

畑

畑

畑

上り坂

伊勢第一山

田

水

田

上於上田原合戰義清大敗走被追討不能入本城葛尾走越州憑上杉此時戶石開城退散降高坂井上綿打須田高梨瀬場等信州川中島四郡全爲武田麾下

古傳祕記曰天文十四年乙巳三月十日辰上尅戶石合戰初村上義清爲後援一手自間道密押行其大將額岸寺和泉光氏井上須田和田依肥前等合枚卷幕密出一手自本道正向之其大將清野高梨布下等鄉民等差添六七千人押出云云此合戰種々ノ手段有之事永クシテ難記故ニ略之

矢澤城

天文十四年正月降武田家後天正十三年眞田幕下矢澤但馬籠之拒御當家之兵委細上田軍記載之

伊勢山砦

按戸石古城跡歟、未詳慶長五年庚子八月六日豐臣秀賴以信州一國、招真田安房守昌幸父子、昌幸並二男左衛門佐幸村與之、嫡男伊豆守信之不應之、奉屬大神君麾下、既而台德君信州表御發向之年供奉、依台命圍攻伊勢山砦、此城者真田昌幸從軍守衛矢澤縫殿之處也、

丸子城

天文年中、丸子三右衛門居之、武田幕下也、其後天正十三年乙酉閏八月、真田昌幸父子籠城上田、依拒大神君命、諸將攻上田、真田父子突出防戰、種種以武略守之、或催深谷伏兵、或鄉民野伏等定合圖破之、公軍無利、加賀川迄引退、諸將又爲攻丸子城、真田父子又出海野、渡川、劬出八重原、下手白塚迄、大久保忠世欲迎戰、諸將不肯而止矣、

甲陽軍祕傳書曰、丸子三右衛門某、爲馬場美濃信房婿、從信房舟軍ノ奥、祕ヲ習得、依之永祿十二年正月、駿州清水ニ築城、令成丸子、尤馬場信房繩張也、世人傳之清水ノ繩ノ大事、曲尺ノ習ト云ハ、此事也ト云云、

武石城

大井美作光照五男、大和信廣居之、大永年中之人也、其孫竹葉軒正棟、天正中、屬御當家、蘆田右衛門佐信蕃組下、三十騎將也、高野山寄附狀曰、天正八年庚辰、大井竹葉軒正棟ト有、後人大ニ謬、信廣ト竹葉軒ト爲同人、甚年代不合、信廣ハ大永年中ノ人也、竹葉軒ハ天正文祿ノ人也、大ニ齟齬也、爲其孫年代符合ス、

内村砦

城主内村某、諸記不載其名居之古戰年代未詳、

岡村城

往昔岡村左衛門平宗安居之、其後天文弘治之頃、馬場美濃信房取立此古城跡、繩張築之云云、

里謠傳曰、岡村氏者、餘吾將軍平惟茂、信州戸隱山鬼神退治發向之砌、戲民間賤女生一男子、是岡村之始祖也、以在名稱岡村左衛門云云、未審可有後考、

里老語曰、今其子孫衰廢民間、右古城跡、今爲畑、其中央有大碑、銘曰、岡邑院殿一山自休居士、俗名岡邑左衛門尉平清氏云云、無年號月日等、

長久保城 又作長嶺

城主長窪左衛門居之、本氏依田、以在名爲氏、天文十二年癸卯、十一月降武田、

烏羽城

舊跡腰越村有東、臨依田川崖、山城也、城主福島肥後居之、依田信蕃組下也、古戰傳記未詳、

或曰、今伊勢外宮御師、福島烏羽屋大夫此的孫也、依之、今又稱肥後、爲外宮御師來歷、追可尋記、

烏帽子形城

天正年中、杉原四郎兵衛籠之、真田昌幸攻落之、自往古城跡也、其昔城主又古戰傳記不記、追可尋記、

上田軍記曰、天正十三年乙酉、閏八月、小縣郡ノ内、塩田邊ノ者、杉原四郎兵衛ト云者ヲ取立、爲大將、掠近隣、冠者カ嶽烏帽子形ノ城ト云取立古城跡、楯籠之、真田昌幸聞之、嫡子源三郎信幸ヲ爲大將、指向人數攻之、信幸則令出馬、此邊ヲ巡見スル處ニ、馬屋

別當土水出大藏ト云者申テ云此城前ハ轅組ノ様ナレ後口ハ平地ニ續ト見ユ大筒ヲ後口ヘ廻レ山上ヨリ一度ニ打立ナハ城中休ヘ難ク候ハント云信幸尤ト同シテ大筒ヲ十挺後口口ヘ回レ信幸ハ山ノ下ニ堂ノ有ケルニ彼堂ニ入テ鯨波ヲ揚サセ堂ノ戸板ヲ歎キ関ヲ合セ打立ケレハ如案一撥一支ヘモ不支悉ク敗北シ落行所ヲ追討ニシテ大將杉原ヲ始メ大勢生虜ル杉原ハ昌幸ノ前ニ引出ス處ニ昌幸見テ彼者ハ由緒アル者ナリ用ニ可立者也トテ即赦之爲家士ト云云

福津城

延喜天曆之頃滋野氏代々居之其先人皇五十六代 清和天皇第四皇子貞保親王號南院宮贈一品式部卿御母二條后也爲信濃國司延喜二年壬戌四月十三日薨當地乾方奉葬山上號宮峯之山陵

後崇祭四宮大權現御子菊宮正三位爲信濃國司御母 嵯峨帝第四皇子恒康親王御女也其子善淵王始賜滋野姓其子院判官代滋氏其子從三位三寅大夫爲廣其子從四位下左衛門爲道其子武藏守則廣其子平權大夫重通有三子所謂海野福津望月成三家重通二男福津左衛門通直是則福洋氏鼻祖也家紋九曜星當年有故改之爲九月字其子神平貞直其子美濃宗直其子左衛門宗通其子小次郎敦宗其子神平次宗光法名光佛其子四郎光長其子神平次重綱其子美濃守光賴其子神平次賴直其子美濃守長泰其子美濃守泰綱其子神平氏直其子越後守遠光其子宮內太輔時貞法名臨川院殿龍雲德水大居士其子上總介信貞法名定津院殿正山英忠大居士其子宮內太輔光直法名竹夷其子宮內太輔覺直法名一英其子內太輔元直法名元山其子美濃守信直法名常安此年天文十四年乙巳正月

降武田後號松島軒一本於三州長篠合戰討死其孫稱津某名未詳
元和中為真田氏長臣移松代此年代追其後元和九年癸亥駿河
亞相忠長卿為御領寬永元年甲子松平采女正忠節領之但今非役
所姓古上ノ城云山云上也二所有之今屋敷采女正忠節賜之時建
立之此事今禰津前錄委載之依之略矣

生島足島神社起請文ニ禰津松島軒常安ト有次ニ禰津被官ト
有テ菅野別府金井禰津小田中水野藤岡須藤各名等ノ連名アリ
何レニモ大身ト見ユ

見聞私記曰木曾義仲與賴朝和睦其子清水義隆送鎌倉海野幸弘
禰津甚平泰平同小次郎貞行同三郎信貞彼是騎馬二十五騎武州
隅田川之陣迄送届自此所歸越後云云壽永二年癸卯四月十二日也私曰
東鑑ニハ壽永二年ノ記見エス

千曲之真砂卷之七終

千曲之真砂卷之八

瀨下敬忠著

佐久郡

大井城

建武二年乙亥十一月八日大將軍中務卿親王次將數發向東國同
日搦手大將軍大智院宮彈正尹宮洞院左衛門督實世中略侍ニハ江
田修理亮行義大館左京大夫氏長中略是等ヲ為宗徒侍都合其勢五
千餘騎自黑田宿歷東山道信濃國ニ入ケレハ當國ノ國司堀河中
納言二千餘騎ニテ馳加ハル其勢ヲ合セテ一萬餘騎大井城ヲ攻
落シテ同時ニ鎌倉ヘ寄ント大手ノ相圖ヲ待居タリト云云右太
十四卷
載之
或説曰此大井城ハ非岩村田小諸邊之事也ト云云又曰是非信

州、美濃大井也云云、按ニ二説ハ不可然、既ニ太平記ニ信濃國ニ入ケレハト有ニテ可知、今岩村田里老明曆年中筆記セルニモ、先記大永年中ト有テ、大井城建武二年十月、兵火落城ト有、是可信者也、尤太平記トハ、月少シ違ヒ有ト云モ、先ハ實記ト見テ、此大井城ハ岩村田ニ決定スル歟、

見聞私記曰、文治三年二月、關東御知行國々之内、乃貢未濟之莊々注文、同三月十二日、到來御所、尤下總越後信濃三箇國也、中一桑原餘田、前堀河源中納言家領自此時代、年久堀河家領信州ト見エ、外無所見、

伴野城

明德二年壬申、八月廿八日、相國寺供養隨兵、信州伴野城主、伴野次郎長信、播副廣澤掃部介實綱、武者六郎秀朝、云云

按ニ前山城ノ事ナルヘシ、前山城ノ始終ハ、此卷ノ未ニ記之、平賀城

號龍岡城、永正大永之頃、平賀成賴舊跡也、今秋葉山社祭之、古老傳曰、此所出丸也、本城内山城也、云云、

平賀武藏守源義信遠孫、平賀成賴者、膂力絶倫強將也、其力對七十餘人云、與武田信虎、永正大永亨祿天文年中、度々及合戰、大永年中於甲州、韭崎大戰、未決勝負、其時甲將馬場虎貞、板垣信形、二手勇士合軍、韭崎之北方、回穴觀音之後、其戰半時、敵陣之突出、橫合奮戰、信兵大狼狽、不能拒戰、及惣敗軍、其後成賴爲剃髮、號源心、籠佐久郡海之口城、晴信初陣爲後殿、俄取返襲討之、破城、源心入道奮戰、竟討死、晴信源心感爲猛勇、卓越於大門峠、建石地藏爲靈源心祭之、云云、或記源心與成賴爲別人、誤也、成賴カ死亡ノ時跡無シ、又源心カ

俗名無之、其以前之事跡不見、其時代考合可見、合同人ノ法名ニ決定ス、

諸記曰、平賀氏始祖新羅三郎義光三男、平賀冠者盛義、始稱平賀、其子四郎義信、後改武藏守、強勇無雙將也、隨源義朝、於待賢門夜軍及退口顯武勇、其子武藏守朝雅爲京都守護、是又強勇將也、討滅平家殘黨顯高名、北條時政爲當腹壻、賴朝卿歿後、甚震權威、讒害畠山重忠父子、於京都謀叛、竟伏誅、代々武勇之名家也、住信州平賀、至成賴入道源心、數代名家爲武田家被滅、盡斷絕矣、自保元年中、至天文中、凡曆數三百七十餘年、而其家永及斷絕也、

海之口城

天文五丙申年十一月下旬、武田左衛門督信虎其勢帥八千餘、圍攻海之口城、平賀入道源心爲大將、地士一揆等籠之、城兵能防戰不陷

時至歲末、寒風吹雪難堪、大雪失通路、故信虎解圍、班軍歸國、時十二月廿六日也、晴信于時十六歲初陣也、以厯三百人爲後殿、其夜中自途中俄然返師襲之、攻討事甚急也、城兵敵班軍聞歸國、大油斷、或用意下里歲末、乞暇歸故郷、甚無勢、無何備被討、其不意、城郭忽被攻破、源心大忿、振鐵棒突出奮戰、雖討取敵許多、竟不能拒孤力戰死、自甲州小宮丹後昌友使城代成之、

或記曰、村上方人地士、或ハ野伏等籠之、平賀源心爲加勢爰ニ來リ籠之ト云ハ非也、爲源心城主分明也、

私曰、諸記海、口ト記ス、海野ニ不可混雜、今ノ海之口也、

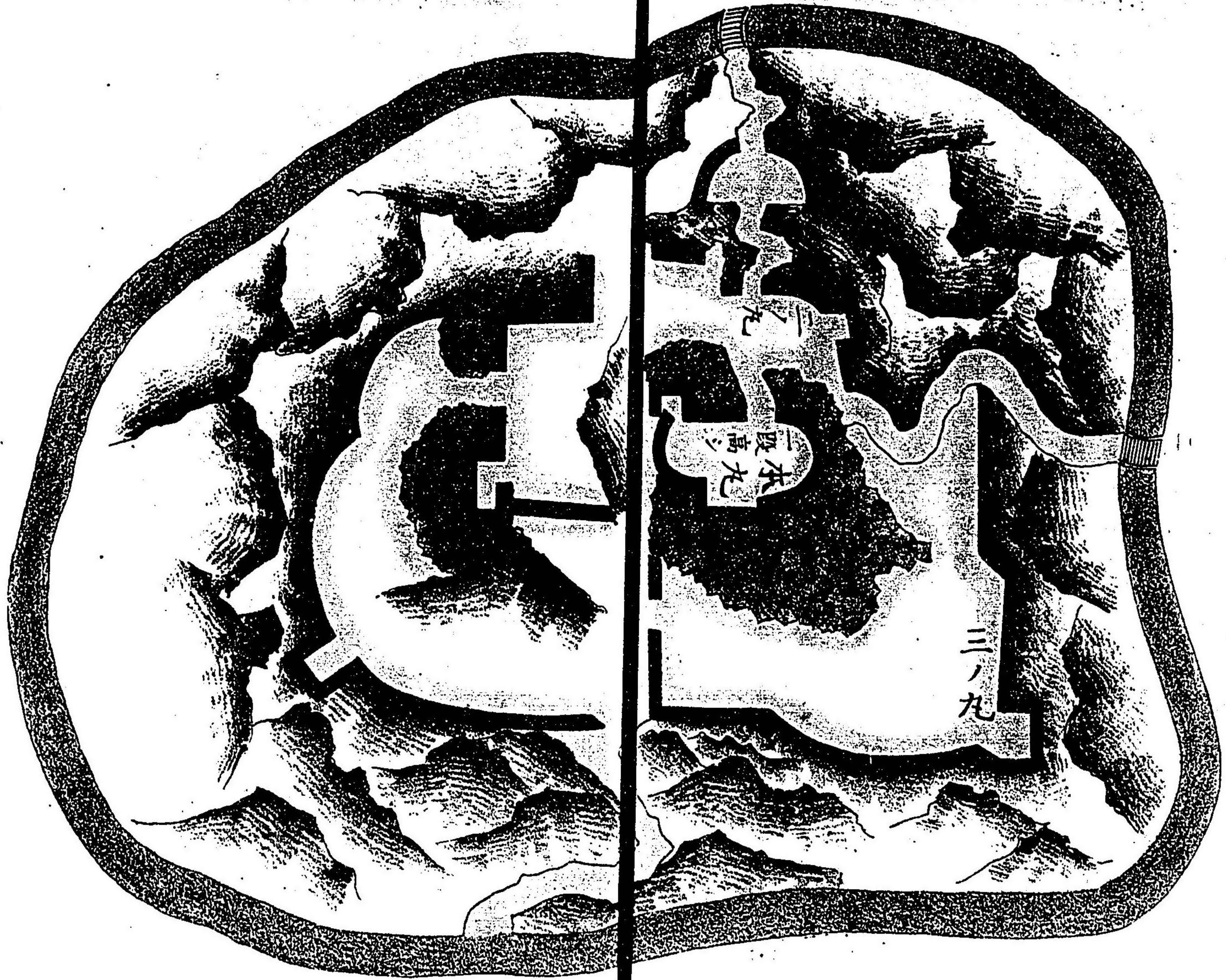
碎玉話、淡菴子曰、晴信於海口自信虎爲被付、晴信ノ傳小田越前盛景カ謀ル所也、信虎ニ請テ爲殿、俄ニ之ヲ襲ハ、可破、其故ハ信虎引取玉ヘハ、諸方ノ援ノ勢ヲ引返テ、城兵甚少、且怠ル是

一、深雪埋道ハ、敵有利ト見ルニ、慕跡事不能、是二也ト、晴信依之被乘取海口城、是ヲ晴信自討之ト、甲陽軍鑑ニ記ス誤也ト云云。

海尻城

村上幕下藥師寺右近進多和三太兵衛小沼川舍人亮等守之、天文九庚子正月板垣信形以謀略和陸、開城晴信于時以小山田古備中昌行本丸日向大和昌時二丸長坂左衛門國清三丸等戍之、同年十二月海尻之地土一揆等以飛脚内通村上義清、乞城於攻取、村上大悅爲額岸寺和泉光氏大將駈向三百餘兵、光氏謀而人游偵、夜中俄襲之、放火燒立二三丸、討破之、日向長坂被討不意、不能拒戰、日向震死力、打破敵圍、切拔落行本道、長坂自裏門逃登後山中、不著甲冑、歷間道、這々逃歸甲州、本丸一段高、其上小山田常々用心嚴重守之、入忍不能放火、故小山田計持堅本丸、盡死力防戰未陷、即剋以早馬告急甲州。

海屍古城之圖



依之晴信愕然即時駈出只一騎其內家臣段々大勢馳付自後口揚
鯨波競擊依之城中得力開城門一度咄突出駈破縱橫寄手自前後
被攻討難敵之解圍退散

武田三代記曰海尻地土依立飛脚村上大悅爲藤島刑部大將指
遣三百餘騎云云私曰三代記惣テ合戰ノ様子大ニ相違ス甲陽
軍ニモ荒々トシテ難分右本文ハ或師古傳ノ以祕書寫之併大
略而已略之敵味方色々手段額岸寺謀小山田勇日向長坂有様
板本トハ大ニ相違也

碎玉話曰略上此年小山田カ從兵云無術防禦落カ小山田會士卒
正色曰棄此城逃失如日向長坂同弱兵失武名今迄爲空戰功一
世之間玷亦不可磨略中雖糧少可支十五日計全備吾等合體士卒
敵多勢以城比之對當之理也何ナル鬼神ト雖被攻ニ十日廿日

不持抱云事不可有其間ニ後卷於有之敵ヲ自内外討破卻之、大成不成名譽哉遭此危厄、却可謂幸甚也、當理勳義激勵、因之從士心中如鐵石拒之、如案板垣飯富聞之均、兩將率三千計駈出援之、晴信ヲ次之以五六千兵駈行玉ヲ、小山田未敵ヲ外搆ヘモ不入、立大敵之時後援勢來事ヲ見計時分、大開門突出、只一息ニ駈落寄手、自前後挾討大破之、小山田高譽世舉ヲ稱美之、

相木城

天文十一年壬寅十二月十日、相木城主相木市兵衛昌朝以八十騎降武田家、其後度々有戰功、武勇高譽之士也、後改能登、

私曰、一本作政信、後風士記作近蕃、其外群記作昌朝、因多分記之、又曰、相木者在名、本氏依田也、古跡ハ南相木村上山也、武田家滅亡之後、屬北條家爲、御營家之敵滅亡ス、田野口城主依田能登

ト同人也、

或曰、同人トシテハ、時代少シ違歟、可爲父子歟ト云、諸書ヲ閱ニ爲同人、長生成歟、其初名市兵衛、後改能登ト云、說可然歟、猶參考可改之也、

又曰、今南相木村曹洞宗、山常源寺云、開基相木市兵衛也、此寺什物持鎗軍配扇等有之、法名

又曰、此的孫今以稱相木市兵衛、内藤氏家臣、住奥州岩城平、今住日向國延岡、代々奉仕之、

編年集成曰、天正十八年八月、北條方相木入道カ佐久郡相木城難守明退處ニ、平原五郎兵衛追掛得其首級獻、公云云、

舊記載之、天文十二年癸卯十一月、武田晴信攻入信州、十二月二日迄城九所陷、甲陽軍等九箇所陷ト計有テ、不記其所今諸書記等ヲ考詳ニ出其所也、所謂小諸内山岩

尾前山平原蘆田望月依羅小田井等也右外ニ長窪左衛門依田氏也耳取大井氏也平尾依田氏也以下降武田同十四年乙巳正月室賀入道一葉軒丸子三右衛門矢澤禰津武石小泉以下降武田

私曰小諸ハ當時前錄載之依略之以下八所城左ニ記ス、

內山城

往古平賀氏本城也云云或記曰永正十七年內山城主大井美作守玄岑同小次郎隆景云云蓋岩村田大井氏族歟未詳高野山寄附狀法名等有之略內山城主美作守永正八年但氏名不載追可記右降武田落城之後使飯富兵部虎昌成之天文十七年戊申六月上杉景虎猛勢率八千餘兵圍攻內山城虎昌雜兵共僅以八百人籠之少不怖畏拒之計其能尅大開城門如入猛虎羊群突出一度敵大勢駭落唯一息打破之上杉飯富感爲英雄絕倫班軍引退矢澤與虎昌以小

勢追之爲三里販軍諸人傳之愕然褒賞其大膽永祿八乙巳三月內山城主飯富虎昌武田太郎義信同意逆意露顯依之切腹天正十一年癸未二月大神君使依田柴田等攻內山城二月落城主將小山田六左衛門逃亡此六左衛門者小山田備中昌辰子也云未詳家忠日記追加曰小山田降參下有

高野山蓮華定院寄附狀曰永祿七年甲子二月廿日內山城主小山田備中玄怡下有按落城ノ小山田六左衛門ト云ハ此玄怡可爲歟昌辰死節之後六左衛門改備中居內山城ト見ニ其子孫今仕松代侯爲長臣云云又高野山戒名ニ內山住上原殿ト有同住山浦豐前入道法名常真永祿十一年戊辰十一月朔日ト有此等ハ皆內山城主小山田氏家老也ト云小山田ハ大身也ト見ニ編年集成曰內山城主小山田六左衛門信有ト有

岩尾城

城主大井彈正行俊、文龜永正之頃領之。其子彈正行滿自永正之頃至大永之頃領之。其子彈正行真、初名二郎左衛門、天文弘治之頃也。其子彈正行賴、天文之末、元龜之頃、其子彈正二郎行吉、自元龜之末至天正年中、右代々領之。至行吉代、天正十一年家門斷絕矣。

傳曰、二代行真至代、降武田、退城外、令蟄居云云。天文年中、晴信出馬、岩尾降之後、使真田彈正幸隆戍之。爲戶石城、幸隆以謀略、村上功臣藥師寺清野等、究竟兵二百餘人、招寄岩尾城內、不殘討取之。或田於上田城討之、云、武田三代記岩尾城討之、有其後真田移上田城居之。其後舊主岩尾彈正再爲城主居之云云。

或記曰、大井彈正行真降武田、衰廢于民間。自武田押退於舊主、武田氏族新稱岩尾彈正行賴。在城于岩尾。其子行吉代落城及滅亡。

云云、按此說可爲信用也。

天正十一年癸未、二月廿二日、大神君命依田右衛門佐信蕃同源八信則、令攻岩尾城。城兵克爲防禦、未陷。寄手每度被追立。信蕃兄弟大忿、先達諸卒、欲爲城登、時敵拒之、以鐵炮。兄弟共中之、忽討死。然共從士不屈、勢急攻之、竟討破城郭。本人大井彈正次郎行吉、難叶一方切拔出、奔關東。其後歷數年於南放谷病死云云。

後風土記曰、信蕃當鐵砲即死。源八以飛脚注進三州、大久保忠世帥大勢援之、攻落於城云云。

蘆田日記其外記錄等、兄弟討死、有又里老傳語兄弟討死、云、後風土記不審、此論未卷詳也。

本朝三國志家忠日記等曰、依田信蕃舍弟伊賀守信幸、同信九郎信春兄弟三人爲先登、欲攻破城郭。然共三人當矢討死。城主小

次郎落城遁京都云云、又伊豆守尾書リ、大誤ナリ、此論未卷詳出之。

私曰、伊賀守信幸又作伊豆守、云者依田一族未見、真田伊豆守信幸ト混シタルカ、又信九郎信春ハ、其後歷年病死ス、事分明也、彼是尾ニ大翻歸也。

三河記曰、依田右衛門ハ、岩尾城ヲ棄取ント、押寄ケル所ニ右衛門舍弟源八兄弟共ニ、鐵砲ニ當テ討死スレハ、其儘崩レ引退ク、然尾敵ニシレシテ不被取、七郎右衛門ハ、未ノ年悉ク城尾取詰テ、天正二年申春、上田城ヲ攻取テ、真田ニ渡スト云云。

高野山蓮華定院日牌記曰、大井彈正忠行滿法名高月院日潭良龍菴主、大永五年三月三日、長慶取次、又岩尾大井彈正入道行顯法名了臺院心光道鑑禪門、元龜三年七月七日ト有。

私曰、今舊跡岩尾村西北ニ在西南ハ、千曲川高崖臨深淵、北帶湯川急流、東一方繼平地、雖然、搆二重空堀、大川ヲ濬入ルニ安ク、今モ一二ノ堀形顯然タリ、出丸ノ跡二箇所有、山上ニハ伊豆箱根三島三社大明神社有、尤要害堅固地也、麓ニ依田信蕃ノ古墳有、又城山ノ山ノ類、千曲川湯川落合所ノ洲先細ク出、小松原立込、能景色也、方俗稱琵琶嶋、近來好事者、此洲形爲似、故可成爾云、又此山上社地後ニ有碑、大井彈正入道ト有テ、上ニ松皮菱ノ紋有、右大永、左丑天ト有是ハ、後人近來建之ト見ニ、自年代格別石面新ク見ニ、又曰、或人岩尾正系ト云物ヲ寫取リ、至極祕置ルヲ、數年望テ寫之ト云テ、余ニ見之、少シ難心得所モ、雖有之、出爰待參考。

岩尾氏正系略

行春 大井 長土呂住

行俊 大井彈正忠 岩尾城主

行房

行滿 大井彈正忠 岩尾城主

女

行朝 大井求馬

行眞 大井次郎左衛門 岩尾城主

行賴 大井彈正忠 岩尾城主

行綱 大井彈正忠 岩尾城主

行範

行吉 大井彈正次郎 岩尾城主 天正十年迄領主

編年集成曰、天正十一年癸未二月廿二日、信州佐久郡岩尾城攻之時、諸書所載同、甲州先方之士杉原日向直明、小幡藤五郎昌忠、山中主水、岩手助九郎塚原次郎、山本源藏、知久式部賴氏、河窪新十郎信正、浪士鹽澤無市、或合鎗、或得首、一宮修理、松澤三助、突出城兵之時、合鎗顯手柄、兩宮十兵衛、市川內膳清成、土屋三郎兵衛、鎗下高名、各顯手柄云云。

前山城

天文十四年乙巳五月十三日、武田晴信至佐久郡中、諸士迎之、中相木市兵衛、伴野主殿助、依羅平原望月、下佐久郡前山伴野刑部、仁科五郎、百天正十年壬午十月廿七日、一說十一月四日、家忠日記、大神君命依田右衛門佐信、養柴田七九郎重政、一本作菅沼小大膳定利等、攻伴野刑部前山城、三將謀之、以細作親其油、斷夜中像

千曲之真砂
大顯軍功、依之賜感狀云云
年十
六歲

一說十一月四日落城、伴野刑部討死ト云ハ可爲非、

或隱士聞書曰、此城甚堅固ナル上、外ニ有援兵、野澤大難陷ト察

レ、急押寄討不意、夜中破之、佐久郡落城之始也ト云、說有、左ニ有

ヘシ十一月四日、又作七日落城ニテハ、自岩村田等之城攻後也、前山

落城後、信蕃暫時住前山城、自是馳向岩村田トアレハ、岩村田合

戰ヨリ前ナル事分明ナル歟、

編年集成曰、天正十年壬午十一月、去月以來、伴野刑部起一揆、桶
籠信州佐久郡前山城、命菅沼小大膳定利、柴田七九郎康忠、依田
右衛門佐信蕃攻之、又甲信先方之士指添之、攻圍前山城、々兵能拒
度々突出合戰、味方一宮修理、松波五助合鎗、故兩宮十兵衛家次

子平兵衛市川内膳清成、土屋三郎右衛門槍下功名、山中主水介
行、小幡藤五郎崩際、又守返際、顯手柄先登、川窪與左衛門、三枝平
右衛門、小尾監物、小池筑後、顯軍功、敵猶能爲防禦、未陷、同七日、依
田信蕃兵爲魁、攻城甚急也、菅沼柴田兵繼之、助其力、竟攻破之、城
陷、主將伴野刑部、二代目也石黒八兵衛討捕之、蓋伴野氏者爲小笠原
龜流、數代稱刑部、顯弓馬之譽、豪家也、至此時族滅、而失其傳云云、
私曰、編年集成所載ヲ考見レハ、數日攻之ト見ユ、夜中討不意破
之ト云傳ルニ相違歟、不知是非、猶又參考ヲ待可記者歟、

源姓伴野略系

家紋松皮菱

長清

加々美信濃守遠光二男
小笠原鼻祖 信濃守

時長 伴野六郎 長清六男
兵部少輔 伴野姓祖

時直 伴野六郎 又小笠原六郎元云
出羽守

長朝 阿刀部伴野武家野林
六郎 改選系畧二領佐久郡跡部トアリ

泰朝 阿刀部孫三郎
弓術達人

長泰 伴野出羽守 小笠原之總領
城陸奥守泰盛逆心之時、依爲同類、弘安八年、十一月八日、父子

五人一所於鎌倉由井瀆被誅其後一門及衰廢云云、

泰直 與兄一所被誅
小次郎

盛時 伴野次郎 與父一所被誅

長直 伴野又三郎 與父一所被誅
武家野林作孫三郎

泰行 孫四郎

長貞 孫四郎

長房 彌三郎 伴野出羽守
康永四年、八月廿九日、天龍寺供養第九番隨身、太平記廿四

卷出之

此後伴野氏名不見諸錄、系統不詳、

東鑑見聞私記、北條太平記等曰、承久四年、正月四日、將軍賴經卿
御弓始、小笠原伴野六郎遠元第二番之列射手、承久三年、伴野右
馬允遠元候西面、御發亂之時、被虜、然所北條時氏祕藏名馬、宇治
合戰之時、中箭爲斃、遠元馬療之術、鳴世也、依之泰時命之、遠元即
加療養、即愈、痛不日而全快、時氏大歡、助命、列幕下、賜食祿云云、
遠元

系統不觀應三年閏二月廿八日於笛吹峠新田足利合戰之年伴
野十郎載諸記不名乘屬新田武藏守義宗有勳功私曰太平記三十一卷目
載之年仁按是出羽守長
房可爲子歟也明德三年相國寺供養隨兵伴野次郎長信有然
猶考可記也自長房不知何代又未記佐渡守光利間不見諸記追可考記又光
利ノ下系モ不出板行併諸家祕置家譜聞書或以古老雜談傳語
年代符合スル者ヲ考左ニ記之見人ノ潤色ヲ請フ後篇ニ欲爲
改正全ク非爲證文也

光利

伴野佐渡守 應仁文明之比 前山城主也
法名洞源院殿聯翁了然菴主

貞慶

伴野刑部太輔 永正大永頃 前山城主
法名

光信

伴野讚岐守
法名正光院殿義雲宗心居士

信豐

伴野主殿助改刑部少輔及左衛門佐
天文十四年降武田又改相模守軍役百騎

貞頼

伴野刑部入道 初住大澤砦後押領舍兄遺
跡及前山城爲其甥左衛門佐貞範被殺害

貞祥

伴野左衛門佐 初名貞範又改刑部少輔

初住野澤自天文之末元龜年中迄前山城主洞源山貞祥寺開
基法名貞祥寺殿讚月齋義山全心大禪門永祿七年四月十七
日歿一說四月十二日云

信守

伴野宮内少輔 天正年中前山城主改刑部少輔天正十年十
一月前山落城時討死又赴亡云一說天正十一年二月十日
病死云云落城之後歿云云法名天正院殿固嶽忠心大居士

某

伴野又四郎 天正十年三月從武田勝頼於甲州田野天目山
討死弓術達人法名全弓院一張良箭居士

貞長

伴野刑部介 前山藩城之後、奔小田原、屬北條氏直、
天正十八年三月十六日、與依田能登合體、出張佐久郡白岩、與
依田康國兄弟大戰於平林、竟討死、於是伴野氏系統及斷絕、

私曰、前山曹洞宗洞源山貞祥寺開山節香德忠和尚者、伴野佐渡
守光利男也、文明七年乙未生、元龜元年庚午二月十五日寂、壽九
十六、勅謚圓明禪師、開基者前山城主伴野左衛門佐貞祥、永祿七
年四月十二日歿、法名貞祥寺殿讚月齋義山、全心中建立ト云ハ謬
和尙甥也、建立貞祥寺大永元年也、一說永正年中建立ト云ハ謬
也、開山節香德忠禪師、日本
洞上聯燈錄載之、別紙ニ記之也、

天文十二年癸丑之事也、

高野山蓮華定院寄附狀曰、享祿三年庚寅八月吉日、伴野刑部太
輔貞慶、天文四年南呂十日、伴野兵庫介貞秀等有、又高野山細入

房成慶院寄附狀、天正六年六月三日、伴野讚月齋全真、同宮内少
輔信守ト有、按ニ是ハ信守ノ狀ニシテ、亡父ノ名書載タルト見
ユ、又日牌記ニ、義山全真禪門、佐久郡前山讚月齋、天正六年戊寅
六月建之、月牌ニ、全真禪定門、佐久郡前山伴殿、元龜二癸酉十一
月六日建之ト有、子孫後ニ爲建立可成、其外却中全永禪定門、天
正二丙子年十月十八日、信州佐久郡前山、伴野一樂齋爲菩提寶
子藤右衛門五月廿八日建之ト有、是ハ伴野貞慶子、兵庫介貞秀
號一樂齋、後居住大澤、其外天正八年三月十九日、伴野善九郎信
番天正十七年八月、伴野小隼人、天正十八年、伴野福陽齋、其外伴
野攝津守貞長、同常陸介貞胤、同兵衛尉信直、同善右衛門貞舍、同
左衛門信宗等ノ名、高野山日月牌ニ有之、自誰爲系ト云事未詳
也、或記曰、伴野清貞ト云者有、正長年中專ヲ存命、住前山城ト

有未詳儘成書ニ不見依難記錄、

私曰野澤村時宗紫雲山金臺寺開基伴野左衛門名乘不載又曰伴野

太郎時信、法名伴莊院覺阿道運居士、前山城主ト云リ、此事野澤

下ニ記之、

武田三代記曰、天正十年壬午三月、武田勝頼於甲州田野與討死

之年、都合四十七人戰死之内、友野刑部少輔ト有、按同年十月廿

七日、前山落城之時、城主刑部討死ト有、又逃亡ト有、其後歷數年、

於平林討死ス、右二箇條、蘆田日記載之、

甲陽軍曰、武田信勝十一歳之時、近侍扈從伴野刑部カ子又市郎

與日向源藤齋子傳次、扇切ヲサセテ見ルト有、是天正五年夏ノ

事也、或人曰、天目山討死ノ刑部ハ可成信守歟、其後又市郎改刑

部介住前山十一月落城逃亡ト、又於平林戰死スルカ云云、右或

隱士聞書ニ如此記ス、尤年代符合スト語レリ、

愚按編年集成、又市ト平林ニテ討死ノ刑部トハ、爲別人事明也

可爲兄弟、彼集ニ三代目刑部ト記セリ、

本朝三國志曰、天目山討死合四十六人ト有、友野刑部亟一子又

市ト有、其外人數格別、遂リ難心得、

後風土記ニ出ル討死人數、并名、諸記ト大ニ違リ、何レモ不審、

編年集成曰、於天目山武田勝頼、同信勝ト同死者三十三人、各法

名有之、畧是ハ田野ノ量徳院不殘死骸ヲ葬テ、戒名ヲ付ツル、右院

ノ過去帳ヲ寫シ載之ト也、右ノ外ニ、天目山下於處々、戰死之者

廿人之内ニ、伴野又市郎カ名有之、都合其日戰死五十三人也ト

云云、委細ニ記之、尤可信者也、

私曰、平林ニテ戰死ノ刑部ハ未卷ニ載之、

古老隱士祕置聞書曰、前山城主伴野主殿介有幼息、及未期其弟刑部介ヲ呼テ曰、此幼息爲後見守立成人ノ後讓渡家督可給ト、念頃ニ爲遺言病死ス、刑部介其後剃髮シテ、稱刑部入道、其生質貪欲無道也、彼幼息成長シテ、伴野左衛門佐貞範ト云、伯父入道前山城及本領不殘押領シ、貞範ニ不渡、依之貞範雖憤之、爲力孤不能爭、蟄居野澤館、送無念年月、爰ニ平賀源心入道孫龍岡某ト云者有劍術ノ達人ニテ、一郡爲師範依之前山又ハ野澤ヘモ常ニ出入ス、貞範密ニ招龍岡入道カ無道數年ノ意恨ヲ語入道ヲ討テ本領ニ復セン事ヲ頼ム、龍岡許諾之、約其日謀赴前山、以謀忽殺害入道、兼テ約其尅故貞範即尅馳馬至前山城下、乘入城中日頃入道以積惡、諭家臣等、家士平伏シテ、主ト爲シ事ヲ願フ、於是貞範多年ノ鬱胸開一時、爲前山領主、此後彼入道ノ亡魂爲怪

事又龍岡カ子孫ニ爲崇ナト、事永クシテ略之、此説ハ其子孫記置實錄ニシテ、誠ニ證トスヘキ事多シ、
或書曰、東伴野西伴野ト云所有、前山ヲ稱西伴野、野澤ヲ曰東伴野云云、高野山寄附狀、又古キ書物ニモ、東伴野小野澤ト記ス、

平原城

往昔壽永元年、九月十四日、城永茂與木曾義仲、於千曲川原合戰、此年平原次郎景義屬源家有勳功、其後無所見、天正十年壬午、城主平原左馬介入道全、依本氏御當家、十二月於甲州御本陣狼籍、即時被誅云云、又宮内、有之、按ニ全、其宮内ト、可爲同人歟、

編年集成曰、天正十年壬午、十二月十一日、召甲信先方之士於甲州古府、被遂拜謁、糺忠功輕重、或全賜本領、或被滅舊地、平原宮内依田一族、本領可爲安堵所、往日笛吹川私曰、本朝三國志其外書ニ、笛吹川ト記ス、誤也、非笛吹川甲

州山與郡之戰之時、一揆首領大村三右衛門爲徒黨之由、保坂金
右衛門并田野鄉民訴之、故兩國之士遂拜謁之序、於御前訴人與
平原被命對決、平原逆意毛頭無之、由申披爲退出所、其實否未判
之事有之、再糺聞可被遂之旨、被命人被呼出、其時不限平原、先方
士著長袴帶短刀、太刀被爲持僕從、平原元來含野心、故其事露顯
被誅カト疑ヒ覺悟シケルカ、奥村新八郎カ童僕主人ノ太刀ヲ
携ヘ、躊躇シ居ケル所ヘ、平原走リ駈テ奪其太刀、忽其童僕ヲ斬
殺シ、眞騫ニ駈入御前、時ニ甲州ノ士小幡藤五郎昌忠、辻彌兵衛
盛昌、臺子ノ間ニ誥合ケルカ、兩人向平原小幡短刀ヲ拔テ、平原
カ切付ル刀ヲ請留切合テ左手ノ指ヲ四ツ被打落、辻彌兵衛ハ
短刀ヲ鞘トモニ剪テ爲手取ト飛入ントス、平原大太刀ヲ以テ、
其額ヲ切間血流レ入目失途方、甲信之士著長袴、進退不輒、事卒

爾ニ發ル故、手負死人及廿七人、平原彌勇、既ニ爲切入御前、土
屋權左衛門昌爲、急ニ引立兩戸隔之、三州衆永見新右衛門重賴
傍ノ鎗ヲ取向之、平原無透間進來、故永見鎗ヲ無隙取直、以石突
平原ヲ突倒セハ、榊原康政カ部下士伊藤雁助組留平原、時ニ自
脇平原ヲ斬ル、其刀誤テ雁助ヲ傷ク、辻彌兵衛漸眼開キ、平原カ
刀ヲ押ヘ取、於是即年平原宮内被誅、大神君永見土屋カ勳ヲ
被感、小幡カ深創ヲ憐玉ヒ、附置丸山萬太郎山本大琳等兩醫、被
爲療養、且佐橋甚五郎爲御使度々趣小幡陣營、小幡時十九歲也、
歴日平愈、此創後改又兵衛、又辻彌兵衛心ハ雖爲猛勇、白刃ヲ揮
フ敵ニ、以空手拘體、馳向卒爾被創事不叶、御旨、又當三月以八
百貫之約奉仕、御當家事叛義氣、其上織田信忠ヘ約三百貫之
由、卷説有之、依之御賞受疎ク、賜綿衣一襲、黃金一枚而已也ト云

云、右家忠日記、本朝三國志等、大概同文雖爲、自編年集成格別略

或紀曰、平源狼藉ハ、嘗九月新府ニ設假屋、甲信先方之士被許拜
謁之時也ト云云、又此時辻彌兵衛被爲改易云、二説ハニ甚誤
也、

私曰、諸記善眞又爲全眞、作法名誤也、高野山古狀其外ニモ全眞
ト有實名也、又曰、佐久郡八滿村平原村曹洞宗法隆山正眼院開
基也、法名實覺全眞庵主、今其末葉、改本氏依田、奉仕幕下云云、

或記曰、平原全眞祖父ハ、住上州板鼻、以在名稱板鼻右馬介、其孫
還住平原、復本氏稱平原宮内全眞、

又曰、本朝三國志、家忠日記等ニ、以全眞爲法名誤也、實名ニシテ
全眞也、又或記、平原右馬介、後改宮内全眞、剃髮シテ實名ノ音ヲ

法名ニ用テ、善心ト號スト有、後人附會スル説タルヘキ歟、

編年集成曰、天正十年壬午、八月大久保忠世圍攻信州佐久郡小
澤山城舊地今、平原全眞、同五郎兵衛勳軍功、始此二人、望月印月
齊、知久與左衛門、平尾平藏、大井民部、小山田六左衛門、信有等爲
始、甲信先方之士、自今月至來秋盡忠戰云云、

私曰、此小澤山舊地何處ニ不知、追可尋記、

又曰、同年十月、大神君兵攻小田井城、平原全眞、其孫五郎兵衛
盛繁、加勢寄手顯勳功、此盛繁ハ、元龜三年辛未、十一月、於遠州二
股城、爲勝頼幕下殞命、平原右近昌忠子也云云、私曰、右二段可出
文段前
後也、

又曰、此平原全眞同孫五郎兵衛盛繁ト、狼籍シテ被誅シ平原宮
内ハ、同人タルヤ、別人タルヤ、不知是非、諸記ニ所載ハ、全眞狼籍

トス、編年集成而已宮内トス待參考、

蘆田城

蘆田備前守居之、年代未詳、蘆田古町曹洞宗龍田山光徳寺開基也、舊跡古町東山頂也、法名大樂院海雲良義居士、本氏依田、家紋揚羽蝶、以在名稱蘆田、嫡子下野守信守、同嫡子常陸介信蕃後改右衛門佐居之、天文十二年癸卯、武田晴信出馬、信守降武田爲先手將、於處々顯勳功、諸記載之、故畧、其後武藏上野境守御嶽城二年、其後信玄與今川氏眞合戰之年、信守信蕃父子在城駿州蒲原、於薩埵濱大顯軍功、元龜三年壬申、味方原合戰、父子共有軍功、其後至勝頼代、天正二年甲戌、父子共爲遠州二股城成將、自翌年乙亥五月、御當家兵圍攻二股、六月十九日、下野守信守於城中病死、息常陸介信蕃成城能拒未陷、十二月迄及七箇月、自勝頼可引取甲州之年、到來直筆之書、因之與寄手談和睦、十二月廿四日開城、又籠城高天

神後又成駿州田中城、自天正八庚辰、至十年壬午、又御當家軍將圍攻之、此時木曾義昌依叛勝頼、信州諸城不歷一月、無殘所陷、故勝頼大敗、引入甲州、依之、大神君城中被談和睦、因之三月廿日、大久保忠世渡城、叛信州小諸城、中略、此間之事未悉、蘆田其後屬御當家、數度顯軍忠、於岩尾城討死時三十五歲、信蕃一出生武功勳等、其事所々出之、故略、其嫡竹福丸十四歲、於御前元服、賜松平氏及諱字、松平源十郎康國名、後改修理大夫、爲小諸城主、其後度々顯手柄、天正十八年、九月三日、於上州石倉陳中橫死、此委細觀末卷、時廿一歲、公甚惜之、舍弟新六郎賜亡兄遺跡、改松平右衛門大夫康勝、先是天正十四年、四月十三日、於御前元服、御自身被爲切前髮、賜松平及諱字、初名新六、八年、五月十八日、頂載繼目御判、同年九月、賜三萬石、轉信州小諸、移上州緣野郡根岸、其後取立同郡藤岡古城居之、其後歷數年、有故退

去藤岡、贊居高野山蓮華定院十三年、名改加藤宗月、母方氏也、公義傳聞改姓名、其後蒙 免許、寄居越前大守、後為長臣、復本氏稱蘆田、改家紋以丸、萬葉是皆憚、公義故也、今子孫仕福井大守領七千石至今子孫繁昌矣、

依田氏蘆田略系

家紋揚羽蝶 今改萬葉

某

蘆田備前守、本氏依田、蘆田城主、以在名稱蘆田、法名大梁院海雲良義居士、
龍田山光德寺開基

信守

蘆田下野守 武田先手於遠州二股城中病死、法名昌林寺殿月桂良心居士、
天正二年乙亥、六月十九日歿、

信蕃

少名源十郎 常陸介 右衛門佐 屬 御當家度々顯勳功、
天正十一年癸未、三月廿二日於岩尾討死、時三十五歲、法名善

信春
信則

極院殿節叟良筠居士、田野口村大梁山善極院開基
善九郎 後住岩村田、或作新九郎、
傳八郎 於岩尾與兄信蕃同戰死、

康國

少名竹福丸 於御前元服、名賜松平原十郎康國、後改修理大夫為小諸城主、天正十八年、正月三日、於上州石倉橫死、時二十一歲、
春日村金城山康國寺開基、法名康國寺殿嶺岳良雪居士、

康勝

初名新六郎幸平、實康國弟也、康國橫死之後、賜亡兄遺跡、為小諸城主、賜松平氏及 諱字曰松平右衛門大夫康勝、轉小諸移上州藤岡、領三萬石、後有故退去藤岡、盤居高野山、改加藤宗月、據越前大守蒙恩免、後為越前大守長臣、於福井建一宇於福井城下、號總江寺、法名總江寺殿孤岸良月居士、

私曰、洞源山貞祥寺許狀蘆田廣真、有、天正十四年也、或曰、康國別名也、云、花押康國、同、又蘆田一族、廣真、云、人外、不

見尤郡主文言也、康國ニ決定ス、外ニ色々ノ説有ト云ヘ、不足用、年號文段トモニ、康國居住小諸ノ頃ト符合ス、

望月城

貞保親王末裔、滋野姓海野禰津望月兄弟之分流也、自望月三郎重俊、代々居之、家紋七曜星也、重俊五代孫、望月三郎重隆仕右大將賴朝卿、弓道達人也、其頃天下八人之射術名譽選也、

太平記理盡抄、赤松滿祐兵鏡論所載曰、賴朝與義仲和睦之時、望月十郎重頼云者、候義仲右脇、左脇、今井四郎兼平也、尤今井樋口等ト肩ヲ並テ一二ノ功臣ト見ユ、然ル望月系圖不載其名追テ可尋記、

天文廿二年癸巳城主望月遠江信雅、其子甚八郎後爲薙髮、號印月齊一峯、屬武田幕下也、

私曰、今望月驛曹洞宗望月山城光院開基、法名城光院殿東岫盛

敬菴主

俗名不記、雖然可爲遠江信雅

印月齋心安宗傳庵主

印月齋一峰也、有之、

永祿八年己丑、依命信玄、以望月甚八郎女嫁武田左馬助信豐舍弟、乃爲望月氏名跡、時十四歲、乃號望月右近大夫義勝、甲州諸士尊敬之、稱望月殿、准武田一族居住望月城、六十騎將也、長祿合戰本陣之前備也、此合戰盡武功戰死、時廿五歲也、其後武田滅亡之後、屬北條家、其一族北條源五郎籠之、天正十年壬午、七月廿二日、又廿一大神君麾下甲信先方之士圍攻之、竟落城北條源五郎戰死、又延亡城方金井原與十郎與橫田甚五郎合鎗、橫田討取之、其後皆甲州先方士番手持守之、其後歷年破却云云、此年月未詳、

里老曰、望月印月齋的傳、今奉仕會津大守稱望月新兵衛、又松代侯眞田家長臣望月氏也、此支流也、

武田三代記於長篠望月甚八郎當鐵砲討死ト有り、誤也、甚八郎ハ其後改印月齋一峯爲剃髮後降、御當家、属依田信蕃組下也、甲陽軍ニハ望月殿討死ト有、甚八郎ナラハ何ソ稱殿哉、其上甚八郎タラハ本陣ノ前備ニハ不可立、以是考時ハ義勝戰死タル事分明也、

依羅城

又作與良、天正三年、與良遠江居之、先是、属武田家麾下、顯武功、扇五本賜之、乃爲家紋、又賜氏於小山、今舊地城跡在小諸之東山、則與良町後也、高野山寄附狀、天正十七年、與良町小山民部左衛門有、今の孫民間雖爲零落、不改姓氏、不去舊地、代々居之、可謂高譽也、編年集成曰、辻家傳曰、辻彌兵衛盛昌ハ勝頼受勸氣、天正二年乙亥、七月、出奔甲州、蟄居信州小諸、與良遠江許、勝頼滅亡以後、奉仕

神君爲歷然、甲陽軍ニ勝頼没落之時、辻彌兵衛扈從レケルカ、辻ハ一族一揆成長、攻田野ト云ハ、大ニ非也、甲州東郡ニ、辻カ一族多キ故、其内ノ者爲一揆長、彌兵衛カ名ヲ冒シ、攻之ケルカ、其比ハ彌兵衛盛昌ハ、潜居與良、待時居ケル事、顯然ト云云、或曰、辻氏今專ラ勤仕幕下也、右由緒故ニヤ、今辻氏與良ノ小山ハ、先祖稱有由緒、近キ頃マデ、音信爲深切トカヤ、

小田井城

又作尾臺、甲陽軍ニハ、をたリト有、城主尾臺又六、舍弟次郎左衛門籠之、強勇之士也、佐久郡城々以上八箇所、或降參、或落尾臺、獨義勇忿然不應之、堅壘集兵拒之、晴信怒、板垣駿河信形爲魁首、圍攻之、甚急也、年平原全眞、其孫五郎兵衛_{イニ右}盛繁加寄手攻討之、竟十二月十五日城陷、_{一說作十日}城主尾臺又六、曲淵莊左衛門吉景討取之、

舍弟次郎左衛門、小幡孫次郎討取之、

以上右所載九箇所、澤城名目如此也、

志賀城

村上幕下笠原新三郎昌朝籠之、天文十六年丁未八月六日、武田晴信圍攻之、同十一日、落城、主將笠原昌朝、萩原彌右衛門討取之、乃賜感狀、依之村上義清大怒、出馬上田原大奮戰、

穴小屋城

蘆田信蕃居之、其後佐久郡屬北條家、天正十年壬午、七月廿六日、大神君兵攻破蘆田穴小屋砦、悉屠之、城主未詳、北條方軍將也、先是七月廿一日、望月落城、都而三十二日之內、北條方屬城不殘陷、一郡平定、

徂來先生曰、惣テ頃年稱小屋者、搦上搦ノ屋敷ヲ稱小屋、如砦ナ

ル小城也ト云云、木村高教子同説也、

天正十年壬午十一月、依田右衛門佐信蕃、同源八郎信則、柴田七九郎康忠、管沼小大膳定利、依公命出陣、屠佐久郡前山城、依田信蕃、真田昌幸、又攻岩村田砦、一揆等搦砦於四箇所、能拒不陷、於是寄手班軍、依田信蕃爲後殿、一揆等追來信蕃見之、敵ヲ近々ト引寄、大返ニ取テ返シ、自身進真先、大奮戰、得首三百餘級、其時依田右衛門佐舍弟善九郎同源八、及從士依田豐後、同右近、同主膳、與平金彌等大顯軍功、各賜感狀、家忠日記、本朝三國志同文也、其後一揆等降參、退城、信蕃請取其城一族、使依田勘助戍之、

傳曰、此一揆者、爲始大井雅樂、耳取柏木高棚、小田井平尾平原、守山等也、今四箇所砦之跡、不分明也、追而可尋記、其後依田以下、屠高棚、破小田井野澤等、十一年癸未二月廿一日、依田兄弟攻圍岩

尾城廿三日落城、自閏正月至三月、北條方佐久郡城郭七箇所屠之、一郡平定屬 御當家也、七箇所者所謂前山、柏木、內山、岩尾、小諸、穴小屋、志賀、高棚等也。

田野口城

亨祿天文之頃、田口左近將監長能云者居之云云、古戰傳記未詳、可爲村山幕下歟、追考可記、其後相木住依田能登昌朝初名市兵衛、一近居之、天正十年壬午二月、伊奈郡大島城主日向大和入道宗英爲加勢、依田能登籠城、織田信忠怖畏、猛勇、武田逍遙軒以下加勢之輩、逃、取甲州、武田滅亡以後、屬北條家、籠田野口城、同年冬、依田柴田菅沼三將佐久郡中攻諸城、或屠或降、相木屈力、不能防禦、棄城、退小田原、十八年庚寅、赴古鄉相木、集舊好士又鄉民等、與伴野刑部三代、會兵、出張勝間原、與依田康國同康勝大戰、亦引退於平林、再相戰、大敗

落行、不知行衛、其以後其的孫住與州、仕內藤家、今住日向延岡云云、今以代々稱相木市兵衛、

私曰、田野口新海三社大明神、一郡之惣社也、別當眞言宗新海山神宮寺普賢院、其外社家五六軒、並神人等有之、一郡之大社也、此洪鐘銘曰、南閩浮提大日本國上野國群馬郡高井鄉東覺寺推鐘、曆應元戊寅年十二月廿一日、大工淨圓、富山衆徒等、勸進沙門良義、本願主昌助藤原龜乙丸、信州佐久郡田野口神宮寺檀那田口左近將監長能、奉寄進新海大明神御寶前、天文十二年癸卯十一月吉日トアリ、

按自上州、田口長能亂取シテ、此所へ持來、奉納新海社、後銘ヲ可爲切添、自曆應元年、至寶曆癸酉、曆數凡四百十六年也、自天文癸卯、至寶曆癸酉、凡二百十二年也。

耳取城

城主大井民部滿安降參、

傳曰、大井美作光熙三男、大井民部信直以來居之、其子民部信舜其子民部滿安至代、天正十一年二月降 御當家云云、

志賀高棚城

志賀與三左衛門居之、同月降參、或曰、天文三年、志賀肥前ト云者居之後降武田云云、一說志賀城主ハ、高力與左衛門ト云者也、後屬御當家、居駿州田中城、鎮守北條家云云、未詳、

里老曰、舊跡ハ今志賀ノ奥、天狗山ト云有、此山頂也、香坂新田右方ニ在、南方ハ如屏風立、萬仞高崖、三方ニ不繼諸山絕地也、山上出清泉ト云、此所ハ笠原冒朝力籠ル志賀城トハ格別ノ所也、不可混雜云云、

平尾城

平尾平藏呂郷籠之、同月降 御當家、又曰、平尾右近共云、本氏依田、以在名稱平尾、

高野山寄附狀、天正十八寅年、四月五日、依田平三呂郷ト有、私曰、舊跡四阿山秋葉社白山社等祭之山嶺也、

栢木城

栢木六郎本氏 小林籠之、同降參、天正年中有故被誅云云、其後一族栢木曰幡云者居之云云、傳記未詳、

守山城

城主守山豐後同月降參 御當家、傳記系統未詳、
編年集成曰、文祿元年壬辰六月十日、御家人森山豐後卒云云、外無所見、

野澤城

伴野属城也、城主伴野左衛門貞範、天文年中居之、後移前山城云云、往古東伴野小野澤ト名付ト云、未詳、又天正年中、依田肥前信守ト云者居之、説々傳記紛々難決、故略之、傳記一二左ニ載之、待參考者也、

高野山寄附狀曰、天正十六年、依田肥前守日牌書記曰、伴野莊野澤村、依田肥前守、法名竹雄、良當居士、慶長六年、四月十六日ト有、蓮華定院位牌記之、

又傳説曰、依田肥前住野澤、又春日小諸平原等ニモ住居、今其子孫住江戸云云、此説ノ通りニ、高野山回檀之覺書ニモ有、追テ尋可記、

生島足島神社起請文ニ、片書ニ、野澤衆ト有テ、下ニ伴野東正軒

恕野澤四兵衛康元、其外白田下村等ノ連名六人有之、其子孫未詳、興廢、

古老語曰、野澤城ハ、天正年中兵亂放火ノ後ハ、只厘ナル屋敷而已ニシテ、城郭有事ナシ、依田肥前居城ト記スル事難心得ト云、

又曰、野澤城ハ、代々伴野氏居之、弘安年中伴野太郎時信居之、野澤村幡古山金臺寺ハ、時宗始祖一遍上人、知真房開山、號紫雲道場、弘安二年建立、伴野時信開基、法名伴野莊院覺阿道運居士、元祖上人綱衣并紫雲名號、八丁鉦繪詞傳一軸、其外靈寶者甚古寺也、右繪詞傳所載因ニ出之、元祖一遍上人繪詞傳曰、建治二年信濃國佐久郡伴野といふ所にて、歳末の前時に、紫雲はしめて立侍りけるさてその所に、念佛往生と願ふ人ありて、聖をとめ奉り

たるころ、そころに心澄て、念佛信心も發り、踊謔歡喜乃涙いともろく落ければ、同行ともた、聲ととくのへて念佛し、ひさことたゞいてをとりぬひける、見たるもの隨喜し、聞人渴仰して、金聲をみかきて、鑄さをて、ひしりになりけたる、下略

五十二世他阿一海上人曰、やつかれ古記と閱するに、建治二年丙子は、紀州熊野證誠殿に參籠したまひて、神勅によりて波之、往生の要證を御とり、また大隅の正八幡に、詣て給ひける時神詠に依て他力往生の、深意と領解を、いよく信心堅固にして、同年の冬、伴野におもむかせ給ふとは、今の野澤金臺寺是之、前時、紫雲はしめて立ければ、紫雲の道場とも號し、また道場のかたゝらに、かね鑄場といへる舊跡もありて、伴野太郎時信といへる人、鑄させて奉りける金聲代に傳は

りて、遊行の代物なり、下略

私曰、右繪詞傳元來十卷有之由、今紛亂諸國、二卷目金臺寺有之、遊行二代他阿彌陀佛眞教上人自筆記之所、而所々有細繪、其畫圖至テ古雅ナル物ニテ殊勝也、筆跡ハ似尊圖法親王御筆、甚精妙也、今世者曾而不可及、表紙古金襴梅模様水晶軸、紙ハ古代ノ物ニシテ、何モ不知、如木瀧紙、誠稀代ノ寶物、不可有信仰、綱衣又殊勝也、金磐紫雲名號何レモ、甚古雅ニシテ、可尊敬物也、里老曰、此末葉天文弘治之頃、伴野善左衛門信若ト云者有之、是前山城主伴野左衛門佐信豊舍弟也、属武田幕下、上州松枝城攻之時戰死云云、

又曰野澤城主の孫、今住甲州八代郡八代村、代々郷士也、號野澤太郎左衛門、甚富家也、代々免許帶刀也、當時地方代官職勤仕云云、

編年集成曰三河記所載大概天正十年壬午七月大久保忠世自
新府到梶原中之但甚危也忠世自是役行者云處出仇名小原何レ、處ニ趣
ク菅沼定利柴田康忠依田信蕃等ニ破攻惱野澤ノ敵兵モ皆ヲ
自ラ放火シテ爲退散忠世移野澤城跡佐久郡ノ内悉可拔之令
調略

同書同八月北條方相木入道カ佐久郡相木城ヲ明退處ヲ平原
五郎兵衛追掛得其首大久保忠世是迄ハ在野澤城稱津小屋望
月城穴小屋內山城岩村田城岩尾城耳取城平原城田野口小屋
海之口城平尾小屋等十二三箇所有之其中路押入吾兵隔敵間
或同計策欲落之

荒山城又作誓

件野屬城也舊跡今大澤村上山巔也市川和泉義信云者猛勇士也

爲件野刑部姊掣也居置荒山城前山城之爲羽翼前山落之時上州
小幡城爲加勢赴之留主被攻落其後不知其行衛云云

高野山月牌記曰天正十七年市川和泉守法名心安存嘉又小田
井及岩村田住石碑者岩村田有之云云按沒落荒山之後贅居岩
村田歿云云

私曰前山洞源山貞祥寺古過去帳ニ慶長十年乙巳二月八日寂
知淨空信士俗名市川和泉慶長六年辛丑十月十四日月窗明圓
禪定尼市州和泉妻ト有和泉義信力子孫歟可尋記

傳曰市川氏始祖者清和帝十一代後胤安田遠江守源義定後
住總州松戶郷市川三男志摩太郎忠義以在名始稱市川是市川
始祖也自義定十六代末葉此間代々系統詳市川源五郎長義後
號和泉又改對馬母平賀氏女也其弟曰市川左門光弘自長義住

佐久郡大澤村、嫡子和泉義信、母上州甘樂郡小幡氏女也、此義信為加勢赴上州小幡考留守、敵俄襲之攻討之、竟屠城云云、

扶桑見聞私記曰、安田三郎源義定、壽永二年八月、被任從五位下、遠江守、文治六年正月廿六日、任下總守、此年住市川、建久二年三月六日、還任遠江守、同年叙從五位上、同五年甲寅八月十九日、謀

叛有聞、於下野國榎本被誅、時行年六十一云云、一本傳死

布引塔 又稱額岸寺、天文年中、村上義清長臣、額岸寺、一本作樂岸寺、和泉光氏居之、或記作駿河又右馬允、

ガンダレ城

自天文永祿年中、至天正頃、草間備前居之、甲陽軍ニハかんのみねト有、降武田、今舊跡中小切村東南山也、

荒城 稻荷山城

櫻井對馬居之、又圖書ニ有、古城年代傳記未詳、舊跡白田村日影山、觀音嶺山嶺也、又稻荷山ニモ有城跡、是ハ出丸也ト云、

古老曰、稻荷山城跡ハ非出丸、信玄信越二州出張之度々、以此所為陣場、然ニ堀柵石垣等堅固要害也、近年迄石垣堀跡殘リタリト云云、

按稻荷山嶺ノ城跡ハ、稱勝間反砦ナルヘシ、勝間反ニ近シ、此處ニ可為勝間反砦歟、猶待參考、

高野山成慶院日牌記曰、全春禪定門、永祿十年丁卯八月廿一日、信州佐久郡舊田村櫻井對馬守、妙德禪定尼、永祿十二年己巳七月十三日、信州佐久郡白田村住、櫻井對馬守内方ト有、
茂田井城

又號倉見城天文年中米持主殿介居之古戰傳記未詳

古老傳語曰佐久都稱四黨有豪家是ハ自文明長亨之頃至天文永祿天正迄稱之蓋一郡之高名家筋也所謂大井米持伴野相木也ト云云按右四家之稱號何レノ書ニモ不見但自昔里諺ニ傳之而已也

又曰米持氏者信濃源氏河內守源賴信三男乙葉掃部介賴季入道行增裔孫井上三郎滿實三男三郎家光住信州高井郡米持村以在名稱米持是米持氏鼻祖也其畧系高井郡井上城下委載之

高呂城

永祿年中依田小隼人居之古戰傳記未詳

里老曰是ハ天神林村ノ西山也天神林城ト云

非高呂村又曰是ハ依田信蕃從弟也本氏蘆田ト云云

私曰今蘆田古町龍田山光德寺有碑好菴道雪菴主高呂城主俗名依田小隼人名乘不記ト有之

勝間反砦 岩崎砦

編年集成曰天正十年壬午八月味方於信州佐久郡岩崎關戰北條方討取百九十三人就中增山豐前內田加賀力取首海野市介ハ氏直ノ監使芳賀四郎右衛門ヲ討取津金監物弟修理小池筑前米倉主計折井市左衛門等會合爲群議取敷板橋嶮上道十五里敵地之勝間反設砦爲交替守衛之佐久郡一揆ノ可拔城砦旨ヲ注進ス同記曰同八月廿四日 神君濱松御首途是ハ北條家雖爲和睦不止表裏奸計信州佐久郡一揆殘黨等方自上野地密送糧米爲助力籠城因之味方以今不遂成功因之御出馬也中柴田七九郎康忠而已爲監使悉以甲信兩國之先方士令據佐久郡勝間反砦折々島居大

久保平岩爲巡檢令攻敵城塔等中同年十一月七日松平主殿助家
忠佐久郡勝間反岩ヲ可爲修築之旨蒙 台命又曰天正十三年乙
酉九月眞田父子居城被爲攻上田城無利班軍之時鳥居平岩入勝
間反塔後引歸甲州云云

私曰岩崎塔ハ本文佐久郡ト記ハ可爲誤甲州之分可爲其故ハ
天正十年十二月九日賜辻彌兵衛 大神君御朱印上 甲州岩崎
之内長延寺分四十貫文下ト有又板橋ノ輪ヲ取タル旨ナト全
ク甲州分ノ地ト見ユ

再者川東三分村ノ上ノ山ヲ岩崎ト云山嶺ニ觀音堂有眺望無
比類此所ナルヘキ歟此所モ勝間ト向ヒ合岩ヲモ可築所也

岩村田城

天正十一年癸未城主大井雅樂助降 御當家往昔建武年中落城
大井古城也建武二年落城兵火云岩村田古老明曆年中筆記載之

大永年中先記 諸記所載永享十一年二月鎌倉管領足利持氏義久
出之トアリ

父子自害之後二男春王三男安王據結城籠城嘉吉元年四月十六
日結城落城春王兄弟被虜於濃州垂井被誅非時宗
金蓮寺四男永壽王密
逃赴信濃隱蟄大井越前守持光許初名三
郎氏光是因緣母方也

古老傳曰永壽王赴信州據大井持光隱蟄安原村法輪山安養寺
濟家今其舊跡顯然云云

私曰安養寺濟家宗也 後深草帝勅願所開山者法燈國師勅謚
賜正眼智鑒禪師待昔七堂伽藍也今古寺跡一里餘與山礎跡顯
然塔頭二十四個寺有今爲荒廢只鳳栖軒一院存而已於今寶物
數多有之

後歷五年文安二年乙丑大井持光催關東諸士愁訴京都將軍家永
壽王自信州迎取鎌倉稱御所則元服號左兵衛督成氏因此大功大

井持光威勢震關内

傳曰大井持光嫡男大井美作守光照私曰是等受領官名不可有、記載其儘記之、後改大膳大夫是ニ有五子、應仁文明年中人也、長男岩尾彈正貞晴、二男根々井宮内少輔、三男耳取民部少輔信直、四男小諸伊賀光忠、一本作繼信、五男武石大和守信康也、光忠文安亨祿之頃、小諸與岩村田兼領云云、此子孫記祿紛々トシテ難筆記、自文明十六年、住居小諸宇登坂、長亨元年丁未、今移居本町云云、自文明十六年、岩村田爲村上領、自天文六七年爲武田領、天正十年壬午至、城主大井雅樂助云云、名乘不記、大井光忠、孫云云、然不知是非、

一說大井信濃守者有年代不記、自其十二代孫大井美作守信貞者年代不記、生五子、前ニ記ス、五人ノ兄弟ト同シ、一說大井彈正次郎義長者有、岩村田中興也、後住岩尾、是生五子、長男岩村田民部、二男岩尾彈正、三男耳

取四男武石、五男下河原云云、一說大井駿河守康元者有明應之頃人也、岩村田城主也、又住下筒井云云、又曰岩尾正系ト云有、右說々ト大相違、岩尾城ノ所ニ出之、可見合、一說大井朝光三代之後裔朝行者、住岩村田、其甥甲斐守、從弟駿河守尾張守、上野介、左近將監等何レモ、繁昌シテ住岩村田、

軍師古傳記曰、岩村田源太者無双之勇士、弓道達人也、辨舌利口也、大井氏族歟、武田與諏訪小笠原、甲信境瀬澤合戰之年、爲謀者詐テ小笠原長時方爲返忠、種々以計策、竟ニ瀬澤合戰得大利、其後北條與武田於駿州蒲原合戰之時、岩村田源太左衛門強弓有譽者也、預所ノ足輕十五人、用ニ發矢、北條新三郎破陳得勝利ト有、可爲大井氏、名乘系統不見、追テ可尋記、

私曰都テ一郡之事、岩村田小諸岩尾耳取等ノ大井氏、又蘆田伴

野市川望月相木與良平尾平原等、其外諸氏系譜等、愆而遠慮之事有之、故詳不能書記其大槩記而已、依出其說々、見人待參考也、爲是非爲非是事無只待後詳而已、

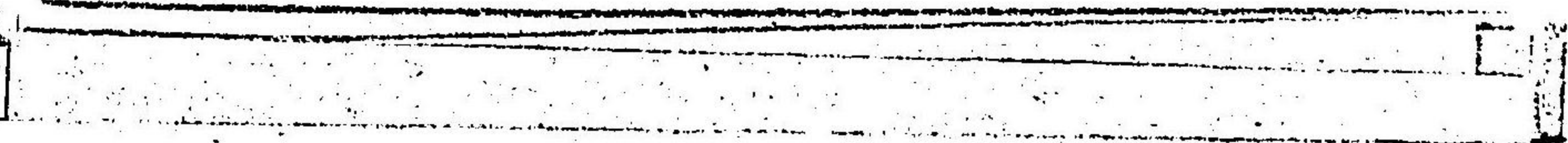
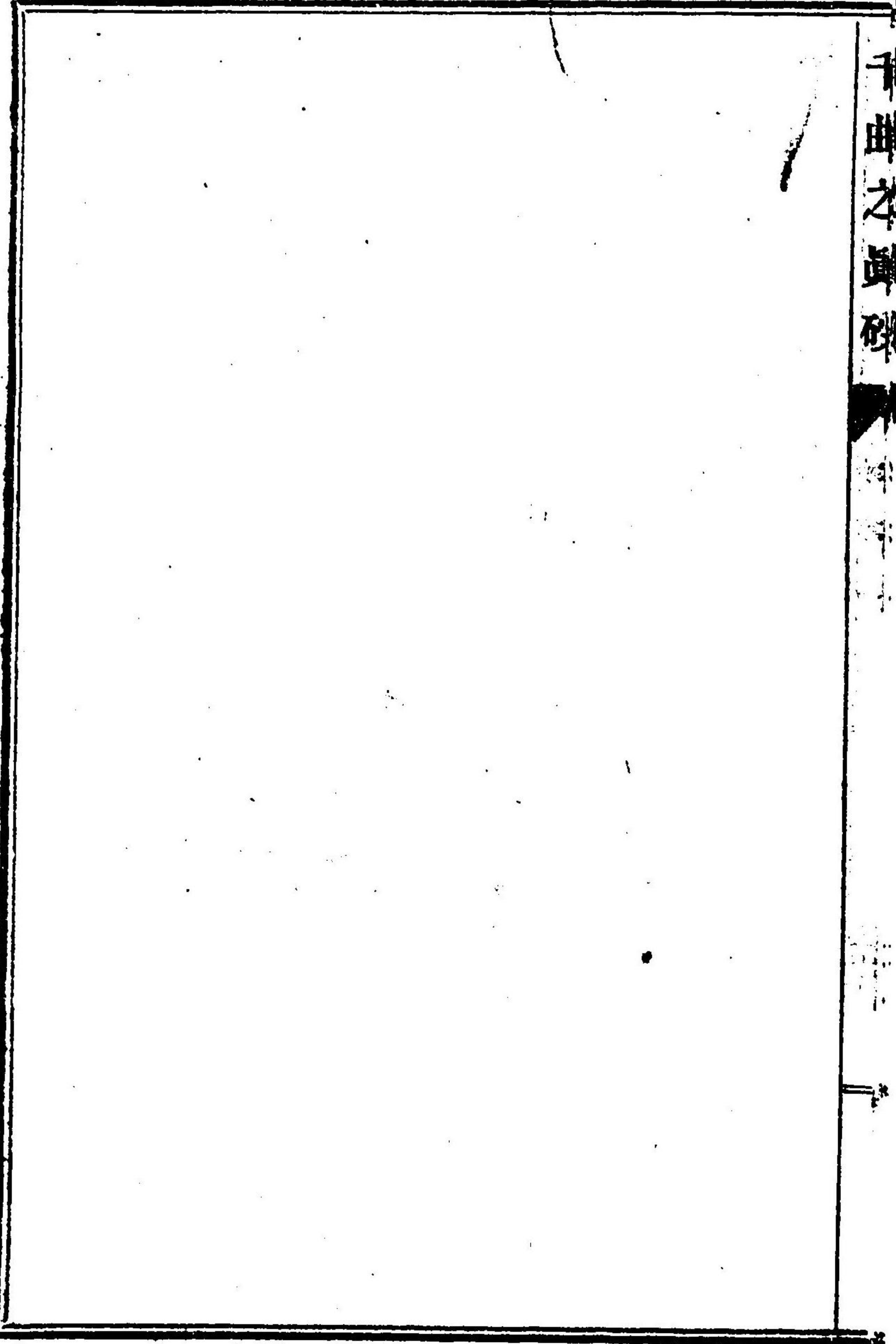
或記曰、寬元年中岩村田領主、大井又太郎光長ト云人有是小笠原信濃守長清孫、大井氏始祖、大井七郎朝光嫡男也、松原鐘銘ニモ其名出ト云云、

私曰、佐久郡松原村、天台宗藤嶋山神光寺、諏訪社別當也、諏訪上下大明神社領御朱印三十石、松原村一圓、自往古守護不入也、社領僧天台宗、神光寺、社家數多末社許多、湖水有二、其外三重塔諸社諸堂廣大、又絕景之地、七不思議等之事有、末卷記之、鐘銘曰、奉施入槌鐘一口、長四尺二寸、口二尺六寸、右志者爲法界衆生往生也、弘安二年八月十五日、大勸進法阿彌陀佛勸進、說法二人、念阿大檀那源朝

臣光長、並諸檀那大工作長敬白、信州佐久郡大井莊落合新善光寺云云、又鐘ノフナ廻リニ切付有、寬元二年甲辰、七月十日、奉鑄寫本師阿彌陀如來、同八月奉鑄觀音勢至一光三尊金銅、建長元年己酉、十月三日、不斷念佛始之、勸進法河彌陀佛云云、
上田軍記曰、大神君於甲州若神子表、自八月北條氏直有對陣、安房守昌幸ハ、大神君之爲、御味方信州岩村田之内、乘取黑岩城、與依田右衛門佐謀合同、十月出張上野碓冰峠、北條家兵糧盡、ア無是非乞和引退云云、今黑岩城跡不知其所待參考、
編年集成曰、佐久郡岩村田牧澤城ト記之、此名今失其所、追可記之者也、

千曲之眞砂卷之八終

年世文讀



○千曲之眞砂卷之七、八正誤

丁數	行數	誤	正	丁數	行數	誤	正	丁數	行數	誤	正
初	目表	十一行	目小山とや	二十五	裏	五行	半之年	十四	表	七行	途
初	裏	二行	こいはたき	九	行	追討	追討	十四	裏	十一行	爲シ
全	三行	あるうや	あなうや	二十九	表	八行	摩ノ下瀬ヲ加フ	十六	表	六行	即年
全	四行	あしたまたあした	あしたまたあした	全	全	保科	保科	全	末行	卷説	卷説
二	表	二行	注岡谷	三十	裏	九行	有之	十七	裏	七行	之年
全	八行	岡谷	岡谷	三十一	表	六行	戦之年	全	十一行	之年	之年
三	裏	九行	岡谷	三十一	裏	初行	年ノ下中ヲ加フ	二十	表	七行	北條源五
全	末行	垣生	垣生	三十二	裏	九行	于年	全	全	延亡	延亡
四	表	十行	得替	三十三	裏	五行	殿ノ下成ヲ加フ	二十一	表	十一行	年平
四	裏	九行	秀政	三十五	表	初行	鳥羽城	二十二	表	三行	管沼
八	表	初行	年小笠	三十五	裏	五行	一揆	二十三	裏	十一行	胃朝
九	裏	九行	義昌背	三十六	表	五行	一揆	二十五	表	九行	綱衣
十	表	四行	雨ノ下	注	當年	當年	當年	全	十一行	前時	別時
十	裏	初行	賀像	全	末行	此年	此時	二十五	裏	初行	たる
十一	表	三行	可庇	三十六	裏	初行	稱津	全	全	全	ける
十一	裏	初行	士率	全	四行	姓古	往古	全	三行	かひ	隔置
十四	裏	九行	召田	全	全	山ノ下云	削ル	全	四行	金聲	給以
十六	表	二行	未詳	卷之八	全	全	全	全	全	全	金聲
十七	裏	八行	延代	三丁目表	十一行	殿ノ上後	加フ	全	全	全	さとして
十八	裏	三行	暫年	三	裏	初行	慕跡	全	全	全	さとして
二十一	表	六行	顯ノ下柄	全	十行	著甲胃	着甲胃	全	全	全	なりけたる奉りける
全	十一行	于年	于時	四	表	九行	此年	全	全	全	御とり
二十一	裏	十八行	一揆	全	全	全	此年	全	全	全	要説
二十二	表	末行	催御	四	裏	二行	勳義	全	全	全	御とり
全	全	就着	就着	五	裏	八行	名案	全	全	全	御とり
二十二	表	初行	對來	七	裏	六行	乘取	全	全	全	御とり
全	二行	いふ	以不	九	表	九行	伴野	全	全	全	御とり
二十三	表	五行	小日向	全	末行	夜中俵	夜中俵	全	全	全	御とり
二十三	裏	四行	狗ノ上隈	十	表	四行	管沼	全	全	全	御とり
二十五	表	七行	西派	全	六行	龜流	庶流	全	全	全	御とり
二十五	裏	四行	信川	十三	表	九行	信番	全	全	全	御とり
全	五行	無印	赤印	十三	裏	六行	信番	全	全	全	御とり

