

唐吳道子繪孔子像



中華郵政特准掛號認爲新聞紙類二十一年十二月十三日領有內政部警字第一三四六號登記證

第六十八期

中華民國二十四年八月出版

藝林月刊



中國畫學研究會第十二次成績展覽定於國曆九月八日在北平中山公園舉行業已專函通告惟會員中有已離平而住址不明者無法通函特此刊布如有作品務於八月二十三日以前寄會為幸

本發行所代售寶觚樓藏古刻精拓本

漢畫像殘石二元 晉鄭舒夫人誌殘石二元 魏元懷墓誌四元
魏元恩誌連蓋三元 隋段濟墓誌連蓋三元 隋劉相墓誌連蓋二元
唐李休墓誌一元五角 唐陸峴妻王氏墓誌連蓋二元 唐盧君夫人崔媼墓誌一元五角 唐郎餘令妻李道真墓誌一元

成都茹古書局廣告

本局開設四川成都學道街刊印書籍採辦中外圖書文具藝林月刊古刻拓本等件如蒙光顧格外克己

中國畫學研究會通告

本會辦公地址原租用中南海流水音自上年五月發生門禁本會會員衆多及各界人士往來不便現已移在前外虎坊橋越中先賢祠特此佈聞

藝林月刊廣告

本月刊係中國畫學研究會所主辦目的純在倡導美術所集材料以具有美術價值為限選擇精審考訂詳明絕不濫竽充數亦不隨俗徇知旬刊出版二年風行海內外當為有識者所共鑒改為月刊係應各界之求便於檢藏起見是以定價從廉每期一角八分訂閱全年者九折二年者八折平外每期郵費一分國外照郵章計算補購前刊並無折扣郵票代價九折核收

凡有以今古人著作及書畫美術品風景古蹟等照片送交本刊登載者至所歡迎但與本刊目的相符無不盡量採登惟遲早地位不能一定蓋此種定刊與其他不同支配頗費心力也照片或成部著作登畢仍將原件奉還決不污損如須索酬先函聲明以酌送本刊為限購存藝林旬刊如送合訂無論一二三集每集收工本洋五角

古 牛 皮 畫 觀 音 像

玉井山館筆記續
 上元許宗衡
 祀盧、莫愁湖之西南、隔岸爲石頭
 城、城濱大河、風檣隱蔽林外、而
 湖中蓮葉田田如散錢、鳧鷖浴波、
 煙日晃漾、與漁舟相激盪、薄暮還過秦淮、燈火初明、笙管徵曹
 、青簾朱闌、時見人影、二更歸、背讀城濮之戰、訛數字、太恭
 人笑曰、遊誠可廢學、是年遂不再出、己卯三月、讀左氏傳畢



中、溝長四五里、障以石闌、自臺城而西、又南入於秦淮、北
 阻於山、湖即秦淮之原、其由城南東水關流入者、則原於句曲
 之華山、與溧水之東廬山、合於府東方山、西流入於秦淮、即
 今之東水關也、又西出西水關至石頭城、入於大江、後湖名元
 武湖、即蔣陵湖、發原於鍾山、鍾山蔣山也、入爲青溪、故有
 青溪關、吳赤烏四年、鑿東渠通北甌、以接元武湖水、南接於

秦淮、其接
 秦淮處有關
 、今不知其
 處、疑今東
 水關即青溪
 關、今自雞
 籠山至西水
 關、皆曰秦
 淮、中間去
 山南、又東
 數里、沿河
 有青溪里巷
 、或古之青
 溪、而雞籠
 山下、明初
 立十廟、又
 名山曰欽天

古香牛皮、色黃如金、柔軟可舒卷、長四尺三寸、寬二尺二寸、設色厚重、而有秀雅之致、蓮花上不立童子、而踞
 一白獸、所狃見也、北方古刹所出、疑是契丹時物、俄羅斯博物院、藏有牛皮寫書、爲珍異之品、佛畫尤爲難得、
 時易尙書詩禮皆熟、至是讀儀禮、讀文選、初爲帖括、從孫先
 生承吉遊、先生、舅氏敬齋先生族姪、多病、顧太恭人督教嚴苦
 、儀禮佶僂、常讀至漏下、益無間出門、九月太恭人命一僕導余
 遊十廟、廟在雞籠山、山在蓮花橋北、不二里、爲劉宋時雷次宗
 教授之處、東即雞鳴埭有寺、又東爲臺城、後湖穿城流入沿山溝

十、然猶曰十廟、方余遊時、亦但知爲十廟耳、是日茶飲道士
 廬、道士居山上真武閣、俗曰北極閣、後有亭曰曠觀、四望莽
 蒼、江城塔樹、一覽可盡、道士長髯、忘其姓、又十年別一道
 士居山閣、則能歌、工擗笛云、
 已完

夢幻居畫學簡明

新會鄭績紀常

臥則口朝尾... 鹿、鹿以白色為正、仙人騎白鹿、古今人多圖之、然意之所至、或者或玄黃、亦無不可、羊有褐色青色黑色白色、亦有毛短毛長毛卷毛直之分、有頭小身大、頭大身小之別、毛可為氈、亦可為裘、南北異地、故所產不同耳、羊不論牝牡俱有鬚、其耳長尾短角短蹄輕、行則成羣接躡、子則跪乳報恩、凡寫北景、羊毛宜厚、南景羊毛宜薄、至牧養人物山林、風雪之冷暖配襯、又在心靈筆活以成之、先用勾勒、後以破筆擦毛、披捲圓圈、宜意不宜工、性多疑、百歲之狐為美女、千歲之狐為淫婦、亦有白狐黃狐玄

古

骨

器

形圓如鏡、而中銳起、有七孔如北辰、三輪刻字、第一輪待考、第二輪干支、第三輪二十八宿、



史記索隱、大撈作甲子、其來遠矣、二十八宿為九州之分野、見漢書、篆文纖勁、當是漢製、

此其游華山時作、以寄北平友人者、渾厚靈奇、得造化之妙也、

張大千山水



狐各種、其毛順滑、寫法勾出形模以色墨染之、驢似馬而小、有黃黑白數色、及三色駁雜如玳瑁斑者、貓屬陰類、潛行靜長耳廣額、性善馱負、有褐黑白三色、畫多用墨、秋山行旅、雪、而陰中有火、故觸動之即發怒威、未完

則常堅擺搖

、種類雖多

、不外實毛

、鬆毛兩種耳

、畫宜以寫

獅寫馬之法

恭之、貓

捕鼠獸、斑

文頭尾面目

、形同小虎

芳望館題跋續 只是參父母未生前句不了。西臺書尚是唐人繩則、以四家衡之太縛律耳。光堯皇帝書、柔閑蕭散、在書家為正法眼藏、東坡數帖皆佳、摹勒精審、下真一等。魯直二帖、尚非其極意合作、觀

實不在天中下也。縮陶通明顏魯公學窠為細書、是何神力、層臺緩步高謝風塵、緱山夜靜、聞吹玉笛、吳興小字、此為超絕、在過秦論上。承旨天分不高、故少象外遠致、以人功論邪也到十二分。道光壬午、承竹泉觀察、招來鷲門講學、

君謨二帖、乃知宋氏古香齋帖、都無影響、雅不喜釋

將此移芳樹垂珠系

復中都未携得金石文字、乃從雲龍司勳、借快雪堂帖以遣長夏、世重此帖、爭賞其樂毅論、所謂看牛皮也須穿也、此帖精華曰快雪、力命丙舍、玉潤、世將二表、敬和二帖、大令昨遂不奉、柳跋十三行、顏魯國蔡明遠過隸寒食三帖而已、此以古今書旨言之、非為習于祿字者言之也、雲龍解人、定契斯

察書、為波旬神通也、惟焦山金剛經佳、此數行亦有清味、翠微居士書、韻松殆過天中、然米老隨手萬變、道祖不逮也、米如秦楚、薛如衰周、吳居父學元章、可謂豪釐不失、然以是不能

清雲自遠遙四時更迭

未

立家、蓋作書三始貴能合、終貴能離、離形得似、乃可各各單行、米老似羊中散尚請重臺、又何以處雲壑乎、快雪堂收天中書最富、亦最審、惟丹青引非耳、此書有魏晉意、卻不類元章、正似李龍眠書檢法、書為畫掩耳、其小楷

謝日月遠差駛排細空

未完

之帖十帶米

迴身入空房託夢通

未完

精誠人如天不遠何

懼不令奔

未完

語、「李書樓帖」陳思書隋場跋、咄咄怪事、爽爽、曹娥碑穎秀可喜、淺露無韻、乃敢託之魯國耶、此吳用卿本、非真蹟、君謨此帖、渾暢道穩、

三

未完

景德鎮陶業紀事續

湖南平江向焯撰

底微弱者、謂之桶子杯、矮於桶子杯、而口底相差無幾者、謂之碗子杯、口下歛縮至底足而頗小者、謂之蓮子杯、脂紅小碗、口微侈者、謂之粟子杯、此皆沿宮盜之舊稱也、

其所

謂蓮

子杯

者、古

亦以

盛蓮

子得

名、

非謂

其狀

如蓮

子也

、盆

之屬

、則

以口

之直

徑分

之、

有一

尺者

、有七寸五寸者、有繪某彩則呼某彩之盆者、至於雜件之中、有折邊式、花筒式、起托式、套器式、則以品彙既多、式樣各別、欲悉數之、有不能盡舉者、若夫鑒別之方、舊盜則不嫌古拙、新盜則以細緻雅潔為宗、言其胎骨、則以薄與輕為上、釉質則以勻



江山寥落、咫尺而有深遠之致、

與潤為上、而且以毫無疵瑕者為佳、瓶尊之屬、往往有色釉花彩、皆臻極品、而有以微瑕失其價值者、是以美術盜品、其佳者幾與古盜等量齊觀、則以完器之難得也、以上所述為盜器等級與品式之分、至鎮陶工廠、則於圓琢兩種之中、又分細目、圓器共分十類、琢器共分七類、茲條列於左、(一圓器)甲四大器、乙四小器、丙二白釉、丁脫胎、戊八九寸、己酒盅、庚七五寸、辛彩飯閉、壬冬小器、癸描飯閉、(二琢器)甲大件、乙粉定、丙官蓋、丁滑石、戊淡描、己古鐘、庚小件、以上圓琢各工廠其內容若何、分列附表於後、以資參考、(調查同)

慶社窯業情形表」(名稱)四大器社名同慶、由九寸以至四寸各盤、又正德頂宛、以至二大、大工、小工各宛、(資本)二千元或三千元、(原料)星子、餘干、南港、銀坑各不、釉果、釉灰、(出貨)做坯一人、每日出貨四十五板、清黃易為翁覃溪刻印、六十、利坯三、入為一處、二十五、板為半處、(廠數)一百零六廠、(調查義慶社窯業情形表」(名稱)四小器社名義慶、(種類)鮮花器及慶蓮、冬青、描雙喜各器法、湯宛、飯宛、飯杯、茶碗、大二孟、及二三寸碟、又有正德式及漢式各宛、(資本)一千餘元、或二千元、(原料)星子、餘干、銀坑各不、釉果、釉灰、(出貨)做坯一人、每日三十板、利坯三人為一處、(廠數)四五十處、(調查永慶社窯業情形表」(名稱)二白釉彩器社名永慶、(種類)白胎子、由頂宛以至二宛、大宛、工宛、湯宛、飯宛、茶盅、酒盅、九寸、以至二寸半各盤、(資本)二千元、或三千元、未完

賈先生正論丁酉八月十日抗(黃易)

一人、每日三十板、利坯三人為一處、(廠數)四五十處、(調查永慶社窯業情形表」(名稱)二白釉彩器社名永慶、(種類)白胎子、由頂宛以至二宛、大宛、工宛、湯宛、飯宛、茶盅、酒盅、九寸、以至二寸半各盤、(資本)二千元、或三千元、未完

王桂曾畫菊

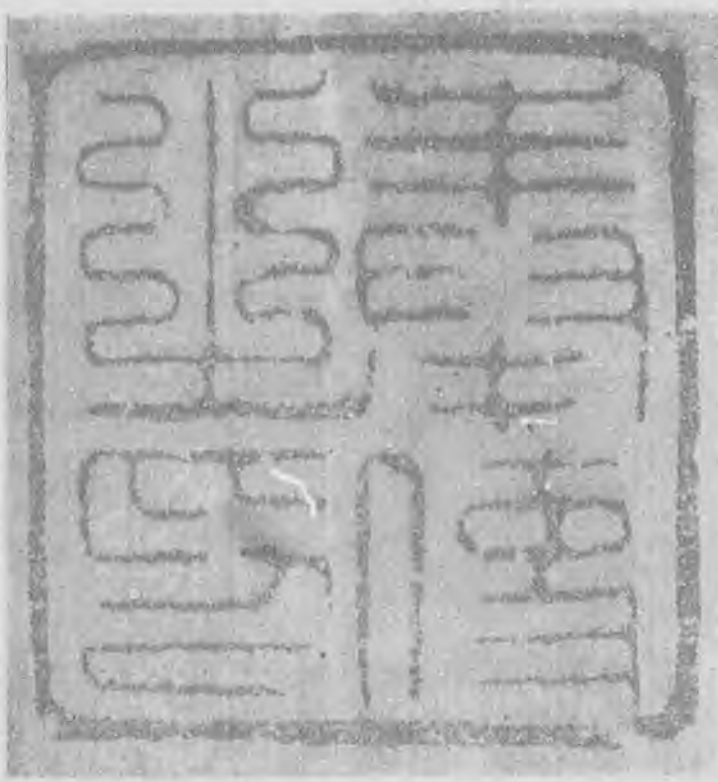
第十一次成績展覽出品



重其筆墨尤甚於隴之自秘其珠、鶯之自恃其苞、求之愈急、藏之愈固、是故苟非其人、雖一面不可得、而況得與之遠遊欵洽、快若生平者乎、崆廬先生治孟內擢曰、吾不喜得司馬、而喜

亦當歛手、陳香泉太齋會守論近世能書人、以續齋太原傅山為第一、知言哉、先生此書蓋為孔腔廬作、腔廬得此、喜不自勝、另製二幀、倩人題跋、共成十二幀、茗上沈三曾跋云、草書起於後漢張伯英、精勁絕倫、昔人謂其以一筆書之、行斷再續、蟠屈擊擡飛動、自然筋骨、心手相應、所以率情運用、略無留礙、予於青主先生亦云、先生山右奇士也、好學博古、名動海內、於書法備諸家之體、草書尤神妙、不可方物、第不肯為人書、孔老年翁、昔為孟縣尹、聖裔賢令、與先生雅相器重、時染翰以常編紵之歡、故其所藏迺屬真蹟、因來視權武林、曾得一寓目、見其落紙雲煙、翰動若馳、真奇觀也、魯公與懷素同學書、師授心得、各以屋漏斂脚、彷彿長史孤蓬驚沙、而兵曹謂觀夏雲奇峰、因風變化、初無定勢、此言若於千古相為寫照、評者又謂確書得筋、靖書得骨、若傅先生者、則直得伯英之神矣、清淵胡源泓題云、青主先生當今夏黃角里之流也、書法詩學史才

遼奉使銅印



印原大、劉虛塵得於熱河、與翁氏古官印攷所收正同、而文特道茂、乃契丹時、遣使入中國所用之印也、

海內所欽佩、得其片紙隻字、重如南金尺璧焉、天下方爭重先生之筆墨、而先生自

得傅先生之書也、甚矣、青主之不朽焉、崆廬翁先生固甚重此妙墨、吾又因此妙墨、益為先生重、一評其書、一羨其品、頗為詳贍、先生詩名霜紅龕集、書髦我詩稿、有其同里人張思孝搜討得之、刻以行世、並以附錄、揚州鄭板橋雅擅三絕、然其書無古無今、自成一格、故有六分半書印、余有板橋九言楹帖云、霜熟稻梁肥幾村農唱、燈紅樓閣迥一片書聲、字極古拙、上有康熙秀才雍正舉人乾隆進士、下有橄欖軒諸印、篆刻亦精、又得墨竹大幅、飄舉之筆、大似吳仲圭、上有句云、我亦有亭深竹裏、也思歸去聽秋聲、亦梅道人詩也、今海內工蘭竹者多矣、無不謂蘭出趙鄭、竹本文蘇、然皆徒襲其說、鮮能得其意趣、乾隆初、嘉善曹慈山擅蘭竹、余有其山蘭草八幀、慈山舊有題畫百詠之作、每幀各書舊句、畫既秀逸、詩尤新奇、書法亦不落晉唐以下、慈山名廷棟、字楷人、號六圃、嘉善人、年四十五即絕意進取、宅東有園、風雨寒暑則不出、畜二鶴生子、築亭曰產鶴、累土為山、未完

○二十一都懷古詩
彌月不能得、唯東州勃嶺寺熾盛光如
來像前、有填星古像如其狀、左右亦
儒州柳得恭惠風續
持椀鏡、昌瑾喜、具以狀白、裔歎異

之、令文人宋含弘白卓許原等解之、含弘等曰、辰馬者、辰韓
馬韓也、青木松也、謂松岳郡也、黑金鐵也、今所都鐵圓也、今
主初盛於此、終滅於此乎、先操鷄後搏鴨者、王侍中御國之後
、先得雞林、後收鴨綠之意也、三人相謂曰、王猜忌嗜殺、若告

大小長短、錯落不拘、先秦法物、最為精妙、

侍中、梁貞明四年、騎將洪儒表支慶申崇謙卜智謙等、密謀推
戴、國號高麗、改元天授二年、定都于松岳之陽、文獻備考、
開城府、古高麗國都、「荒涼二十八王陵、風雨年年暗漆燈、
進鳳山中紅腳躑、春來

猶自發層層」二十八王
陵、文獻備考、高麗太清
祖以下、二十八陵、在
開城府松岳

進鳳山碧串
洞鳳鳴山諸
處、進鳳
踰、與地
勝覽、進鳳
山在開城府
東南九里、
杜鵑花盛開
、世稱進鳳
踰、一鳳
釐透遲降帝
姬、春寒氈
帳被羊脂、
浮生白眼應

吳

偉

業

山

水

卷

之

三



秦 詔 版

以實、王侍中必遇害、吾輩亦且不免矣、乃詭辭告之、設孤端
陽、三國史、弓裔以五月五日生而有齒、憲安王惡之、勅令殺之
、使者取襪襟中投樓下、乳婢竊捧、手觸眇一目、「高麗」五代史
、後唐明宗長興三年、高麗權知國事王建、遣使者來、明宗乃拜
建玄菟州都督、充大義軍使、封高麗國王、高麗史、太祖神聖大
王姓王氏諱建、字若天、松岳郡人、新羅政衰、弓裔據高句麗之
地都鐵原、國號秦封、授太祖精騎大監、著功累階、為波珍祭兼

難較、紅淚先沾芍藥枝
「帝姬、高麗史、忠烈
王后齊國大長公主、名
忽都魯揭里迷失、元世
祖女也、元宗十五年、三
忠烈王以世子在元尙公
主、

未完



燼宮遺錄續

失名

猶盛服入、上曰、此何時而不易服乎、
、藏姓名、見年老者呼之以翁、
、年少者呼之以伯叔、萬一得
全報父母仇、無忘吾今日之戒
也、左右皆哭失聲、上欲自
殉、先賜西宮及懿安后白帶各
一、并宮嬪之承寵者、皆令自
裁、上入寧壽宮、長平公主
年十五、方哭、上曰、汝何故
生吾家、揮之以刃、殊左臂、
又劍斫昭仁公主於昭仁殿、年
六歲矣、時中璫七萬人、皆
誼譁走、宮人亦奔迸都市、
上溢於萬壽山之紅閣、所御元
色鑲邊白綢半臂、有御筆血詔
云、朕在位十七年、薄德菲躬
、上邀天罪、逆賊直僞京師、
諸臣誤朕也、朕無顏見祖宗於
地下、將髮覆面而死、任賊分
裂朕尸、勿傷吾百姓一人、
上與王承恩語良久、命酒對酌
、至三更俱醉、上起携承恩手
、至萬壽山崩、承恩跪帝膝前
、引帶扼脰同死、宮人魏氏
聞賊入、大呼曰、賊入大內、吾輩必遭汚辱、有志者宜蚤自計、
遂躍入御河死、頃之同死者百餘人、宮人費氏年十六、自投智

清 蔣 廷 錫 牡丹 譜 之 八 十 五



此名紫羅欄、細瓣淺紫、間以淡綠、南沙詩曰、嫩綠髮鬢間紫開、
含烟薰翠上樓臺、兩關雲近青牛過、阿閣巢深翠鳳來、甲笏舊恩花
榜賜、橫欄新幃內宮裁、華堂著厭盤繡錦、短褐何曾夢草萊、

井、賊鈎出、見其姿容、爭相奪、費詒之曰、吾長公主也、羣
賊擁見自成、令內官審之非是、賜從賊羅某與歸、將婚、費曰
、吾雖宮人、實巨家女也、今幸事將軍、請召諸貴為嘉會可乎
、羅喜召諸賊豪飲、及醉、費竊
利刃請羅入、春其喉、出請行酒
、連刺二賊、始自到、瀕死呼曰
、吾之不殺李賊天也、四月初
三日、賊以帝后梓宮葬於田貴妃
墓內、移妃於右、帝居中、后居
左、長平公主被劍死復甦、昇
歸周皇親家、順治二年、主上書
求為尼、章皇帝憫之、特訪元配
周世顯備物遣嫁、卒以憂傷成疾
、甫週歲而薨、葬於彰義賜莊、
右燼宮遺錄二卷、不知作者姓
氏、專記崇禎一朝宮禁事、上卷
尾注云、長樂宮宦官錢守俊、國
變後、流落金閨為黃冠、後住虞
山致道觀、與王君露清往來、宮
禁事皆所口述、則作者似亦虞山
人、如光廟兩李妃一條、迎孝純
后御容一條、后忤上意一條、后
嘗以京師急於寇警一條、田妃救
居啟祥宮一條、上回宮見后曰、
大事去矣一條、宮人魏氏一條、
宮人費氏一條、均與明史后妃傳
合、勗勤宮得魚一條、懿安后上
一聽琴一條、宮中鑿鑲金一條、

未完

平津館鑒藏書畫記 續

陽湖孫星衍撰

悟古人用筆意、作書有晉人風格、平生得意繪圖有龍眠山莊圖、再有十六阿羅漢圖

上賈師憲收藏大印、多不作設色、獨用澄心堂紙為之、追蹤唐人吳道子當為畫中第一、照映前古者也、官至朝奉郎、三朝元老荆

溪周延儒識、(館閣清華)(玉繩珍賞)

(大學士章) 莊

陌生題其池子虎孫跋後、王澐跋稱

道明開士、以性命守之、不輕示人、

(真人)(恒如之印)

中興館閣儲藏、

有李公麟大阿羅漢

十六、各軸有黃庭

堅畫讀、「西番布

畫羅漢像」西番布

畫羅漢像、得於揚

州江鄭堂藩所贈、

考元夏文彥圖繪寶

鑑、載西番畫佛像

、多畫於布上、奇

形詭狀、上用油油之、是此畫不定在唐宋間也、曩在畢中丞幕府

、見其以五百緡購布畫進御、高宗皇帝題詩紀之、以為內府稀有

真唐人畫也、時未能校書傳、以應中丞之問、以志一物不知媿云

、嘉慶十四年、嘉平月二十一日、五松居士記於安德平津館、

(此記刪遺稿補入)「宋陳居中荷亭仕女圖卷」款居中、跋紅藕

花開滿沼香、綠楊斜映水中央、佳人繡罷無餘事、結伴徐來納晚

清 董 旭 繪

劉 海 金 蟾



涼、黑白兩聯勝敗分、攻圍擊刺事紛紜、女郎亦復留心此、應是前身娘子軍、至正壬子三月上澣雍虞集、(右跋八分書偽迹)收藏圖畫、元汴之印、墨林外史、子京、墨林秘玩、項子京家珍藏、項墨林印、平生真賞、人物于畫最為難工、蓋拘于形似位置、則失其神氣韻致、顧陸之蹟、世不多見、唐惟

吳道子、宋惟李伯時、陳居中繼起、而堪與並驅爭先、宋人云、得伯時畫三紙、可敵吳生畫一紙、二紙可敵顧陸畫一紙、茲居中此卷、未知堪敵前人幾幅、更敵今人名蹟幾幅也、至正又二十一年冬十月朔、東海倪瓚、(倪元鎮氏)、畫苑擅六藝、各師一宗、惟人物最為不易、非寫生在手、未能盡善、余于居中、殆無間然矣、蓋居中作畫、並不輕於落筆、而隨物有形、設色神化、毫無斧鑿之意、故世特寶重之、今觀所寫荷亭仕女圖、信乎名下無虛也、扶風馬琬文璧、(馬文璧印)宋陳居中荷亭仕女圖真跡、後附虞奎章偽跋、蓋市僧割屬偽圖以誑人矣、居中以嘉泰間待詔畫院、專工人物、此圖不載于譜錄、玩其神致、實為真本無疑、女皆履舄、可見俗傳纏足起于李後主宵娘之妄、余見古畫、俱無弓足者、其流弊殆甚于明、未完

醉鄉瑣志續
東甌慈山老人隨筆
有山號万紐于者、公之奕葉、居其原址、遂以為姓字文、天和之際、主上英毅、而碑文詔諛冢宰、宜乎國祚不長也、

紋實華嚴會說法相、有天人鬼神龍象宮殿之屬、政和後、索入九禁、見蔡條鐵圍山叢談、西湖慈雲嶺崖上篆刻云、梁單闕之歲、興建龍山、至活灘之年、開慈雲嶺、便建西關城宇臺殿水閣、今勒貞珉、用紀年月、甲申歲六月十五日、吳越王記、共四十九字、田氏西湖志、止載十八字、考單闕為梁朱溫開平元年、活灘為乾化二年、甲申則後唐莊宗同光二年、蓋吳越武肅王所題、明鄭貴妃書泥金普門品經、卷首題云、大明萬曆甲辰年、十二月吉日皇貴妃鄭謹發誠心沐手親書、觀音菩薩普門品經一卷、恭祝今上聖主、祈願萬壽洪福永享康泰安裕吉祥、卷用盜青紙、時妃居翊坤宮、卷藏西湖靈隱寺、乾隆時猶未佚也、帳構銅之名、漢以前無之、始於劉備取帳構銅鑄錢、以充國用、見南史、魏景初帳構銅、狀圓如筒、徑一寸、長四寸許、中空而底方、旁出歧枝、有孔、上有字云、景初元年五月十日中尚方造、長一丈、廣六尺、澤漆平坐、帳上構銅重二斤十兩、凡三十二字、八分書、相

古厭勝錢、見於金石家著作、及各家記載、多矣、杭州厲樊清榭徵君曾得拓本五、汪被江贈者四、一曰千秋萬歲、面有龍鳳形、一曰長生保命、面有北斗及男女對立狀、一曰斬妖伏邪、面有立神一、蹲虎一、符篆一、一曰龜鶴齊壽、面無文、汪為山贈者一、文曰金玉滿堂、篆書、面有雙龍繞之、上有柄作片雲形、大徑二寸、裝潢成冊、各題詩於後、見樊榭山房集、杭州龍興寺、有唐開成二年陀羅尼石幢、處士胡季良書、寺在梁為發心院、唐改龍興、宋改祥符、在城西、舊基廣袤九里、後漸沒入民舍、石幢在夾牆空壟、明季忽放異光、居人捨宅重建、去今祥符寺里許矣、厲樊榭有詩紀之、錢王有外國頗眩伽寶、方尺餘、狀如水晶、置龍興寺佛髻中、皇朝改為太平祥符寺、自唐至皇朝、凡有十寶、此其一也、見宋王鞏隨筆雜錄、泉唐龍華寺、有傅大士真身塔、及敲門椎、誦金剛經拍板、藕絲燈三物、藕絲乃梁武帝時物也、所織

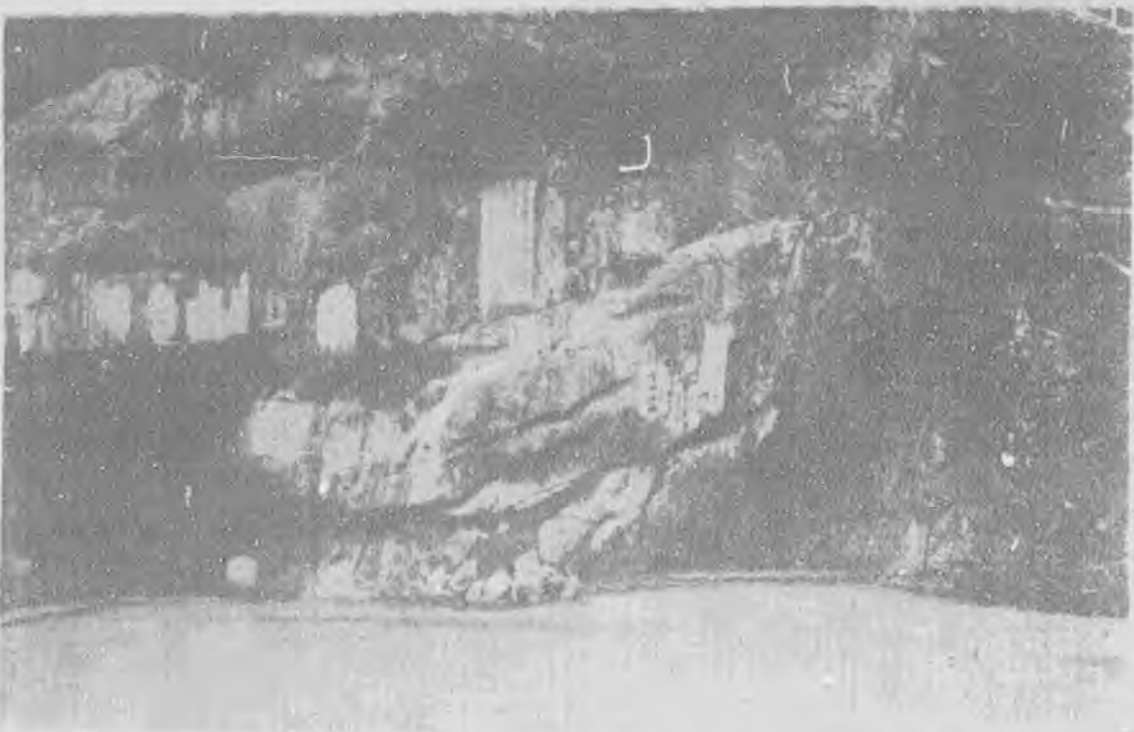


此畫係高士所繪，其筆墨淋漓，意境深遠，實為山水畫中之極品也。

傳章仲將書，殆以魏明帝宮館寶器、皆章仲將書故耳、為邗上方西疇所藏、宣德軍節度使印、銅質、未完

兩家往還如族姓、文毅公子少雲
 蕙風、隨筆續、左文襄壻也、文毅薨、待紀氏
 臨桂况周頤、如文毅不少衰、文達兩曾孫某某
 以甘省剝牘官知縣、則公子爲言於文襄、二紀自言不
 特未歷行

陳、並未西
 詣甘修謁
 紀之愛湖
 士、陶之
 報德、公
 子繼志、
 可風世矣
 陶左
 二公、生
 平祇一面
 先是文
 毅謁段旋
 里、澧澧州
 適文襄
 以孝廉主
 澧講席、
 州牧段講
 院設供張
 屬文襄譔
 楹帖、有
 何日林泉重瞻豐範云云、自來通宦諱言歸田、人亦不敢
 頌禱是、文毅則一見而賞之、與語甚浹、旋別去、不繼
 見、文毅薨、公子少雲才六齡、夫人謀擇師於胡文忠、
 文忠與文毅少同學、長相善也、文襄才品、文忠深信之、



水樂洞在南高峯嶺下、泉流石底、琤琮若金石、宋
 熙寧初、杭州守鄭解、以水樂名之、其後絕響、爲
 買似道修復、洪楊亂後久廢、近年僧雲峯又修之、

遂以薦於陶、當是時陶氏丁單、乏其功強近、家事無小大、悉以咨文襄
 其後兩家締姻、出陶夫人意、文襄自訂年譜、言之甚詳、髮逆之變、
 曾文正督師江南、當陽瓷片之三
 氏房產券
 約、辦所
 有納當道
 、激其數
 不逮五萬
 金、事得
 釋、而天
 下益知文
 毅之廉、
 洎文襄薨



蟹殼青地白花

文襄則旬集陶
 則並陶氏所有而無之、孫孝同、由翰林起家、久之、殊未列津要、尙
 書靈巖畢公撫陝、孫淵如居莫府、淵如素狂、僚衆無所不狎侮、衆積怒
 檄逐之
 不即去
 則羣以
 去住要公
 公別館
 淵如精軍
 且加脩
 焉、初淵
 如好治遊
 節署地
 嚴、漏三
 商必下鍵
 公自督

當陽瓷片之四



白瓷結黃花粟地

眠之、淵如則夜踰垣出、翌晨歸、以爲常、或誦以告、公弗問也、有稱
 公真悉才者、諷曰沅豈敢、若先師文達、其庶幾乎、
 未完

玉雨堂書畫記 上角行書讚云、身如天目山、寂然不
 動尊、慈雲灑法雨、徧滿十方界、化
 武林韓泰華述 續 身千百億、非幻亦非真、覓讚不可得
 、為師作讚竟、至大二年正月八日、弟子吳興趙孟頫焚香謹
 讚、邊幅有董思翁跋、「管夫人畫蘭」紙本、高尺餘、幽蘭一
 叢、側倚瘦石、墨痕淡著、秀潤天成、小真書管道昇戲寫、
 朱文仲姬長圓印、前明宋金華題識、并係一絕云、幽姿只合
 在山隅、墨雨誰教縱筆塗、莫道國香能自稟、任人相認是蕭

印 泉 簡 而 有 致

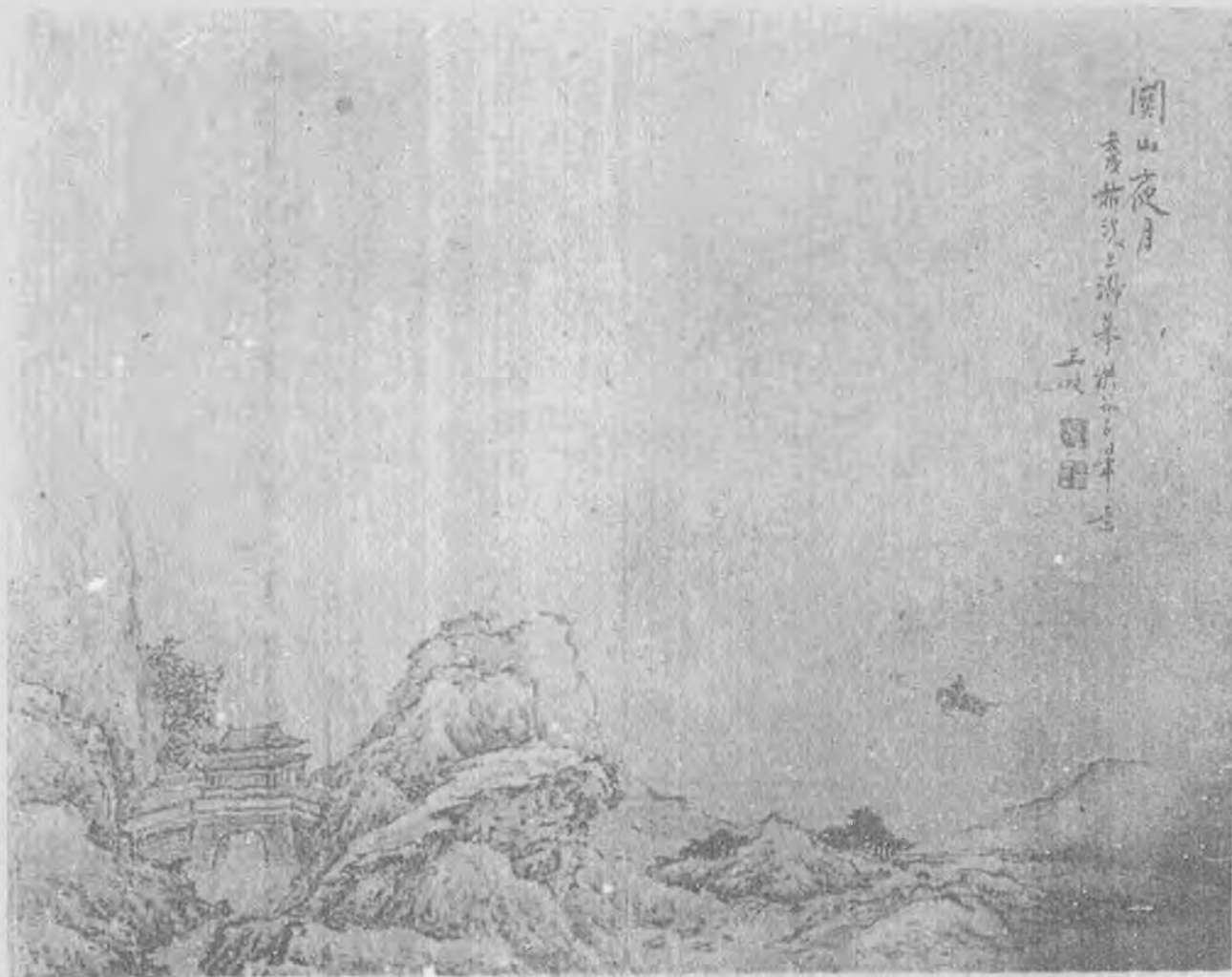
草 上 蜻 蜓



敷、「趙仲穆山水」紙本、淡著色、左側密林石磯、當乎中
 流、扁舟撐出、舟中人仰臥、蒞蔭迎涼、宛然落日放船、輕
 風生浪光景、遠浦一舟權迴、人物極工細、山石林木、則高
 古簡質、遠山層疊、山外青煙一髮、曠覽不盡、上左角署仲
 穆二字、押以仲穆朱文、及魏國世家白文印、前八嘗論仲
 穆畫不及父、而長于畫樹、北平孫氏所藏長椿圖極佳、相傳
 又有待渡圖、是父子同仿其家伯駒之作、今不知流傳何所矣
 、「梅道人山水小幀」此幀尺幅中有壁立千仞之勢、而沙明
 水淨、草樹迎秋、溪口維舟、曳筇山逕、覺岡巒景色、彌引

人入勝也、上題絕句云、秋至山氣清、繫舟流水曲、風悲黃葉墮、
 聲聲起茅屋、有煤華龔朱文方印、「王孟端山水長卷」九龍山人畫、
 董巨之嫡嗣也、舊人推重、有俯視衆家之概、此卷長數丈、山谿深
 邃、無體
 不臻、無
 法不備、
 直令人應
 接不暇、
 宏治中吳
 郡徐子仁
 霖跋、詳
 著其生平
 逸事、以
 爲人品之
 高、不以
 畫掩、即
 其畫天機
 超妙、不
 可以筆墨
 求、殆前
 人所不及
 、洵爲知
 言、前有
 蘭臺逸史
 題江山之
 助、楷法
 亦道、「
 明沈民則小楷書卷」華亭沈民則度、在明成祖朝、爲書家第一、太
 宗嘗稱之曰、我朝王羲之、凡內廷高文典冊、

清 王 岐 山 水



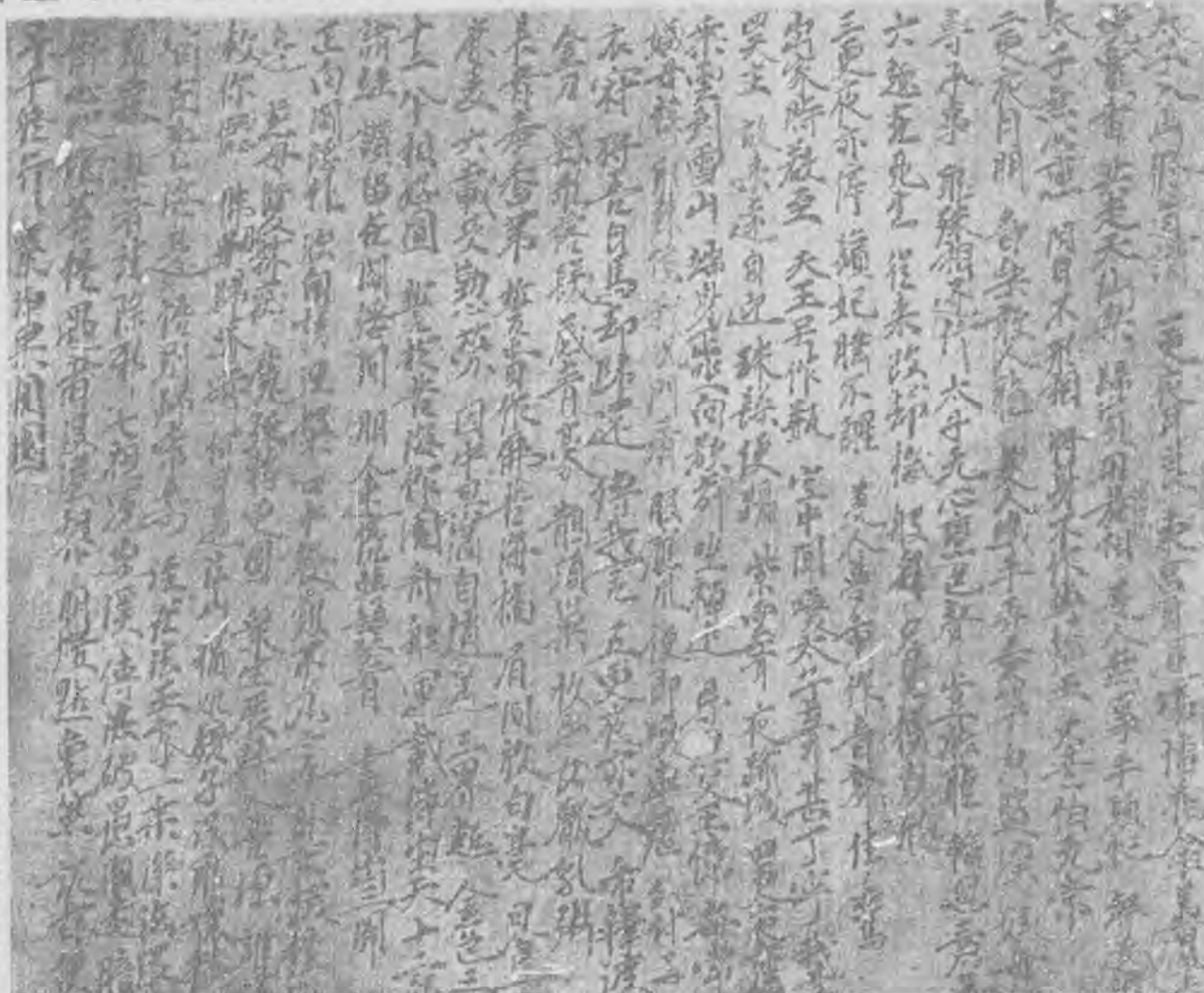
王岐或作王汶、秦州人、以寫真得名、
 關山夜月、而繪一人策騎、不落凡想、
 未完

魯鄒聖蹟記續
合浦張肇松景齋
及焉、借其時異教紛淆、莫衷一是、而北
魏延興以後、制定祀聖、竟限於縉紳貴族

古本太子入山修道讚

不能不追咎於前朝作俑、貽害無窮也、歷覽將周、時已過午、出毓粹門循牆南行、有方額曰闕里、此蓋非史記索隱所言、孔子生昌平鄉之闕里、乃輿地志所稱夫子由生於鄒之闕里、

儒士少數之人、流弊至明、帝制淫威、兼資釋道、深惡民貴君輕之義、會廢祀孟、欲絕聖徒私淑之真傳、空事制藝浮文、驅衆以入殼、清承陋習、更見支離、當康雍乾嘉之時、豫樂豐盈、教愈駁雜、無異元之成吉思汗、既崇聖廟、又偕夫婦子女皈依岫雲、(潭柘寺別名)絕不思專重聖人、力行其政學以敷治、使各族潛移默化、早奏洋溢施及莫不尊親之功、坐失時機、良堪痛恨、今且略舉其事迹而言、如京師爲起化首區、北門景山並修聖廟、其形模之美、雖不逮斯、然觀於太學左旁、接建雍和柏林、何其闕麗、他如北海之善因白塔、西便之圓苑瓊林、圓明之舍衛長春、玉泉之香巖禪窟、靜宜之慈恩昭廟、西山之潭柘碧雲、類皆廣廈脩垣、宏興土木、侈費無數、願賜土田寶器、題詠綦繁、赫濯煌華、備極工巧、以彼較此、多遠遜之、可見舊清君主之威力雖強、亦祇空言尊孔、終無國教統一之實際、徒貽釁於後來、致使異教乘虛、入主出奴、益啟信仰自由之風習、舉國羣情紛散、如狂流橫溢、汎濫無歸、予所以俯仰古今、對於此廟而愴感、



長徙曲阜、仍稱舊名、及寰宇記所言、孔子家於闕里、在魯城歸德門中、殆即此處、徘徊悵望、益知遷地勿良之說、未盡得宜、懷土懷居、古人所戒、擇鄰垂訓、不僅孟母爲然、孔母早有義方、先由鄒以別井離鄉、愛徒於魯多君子之都會、擇仁而處、示教聖人、功誠偉哉、由闕里坊向東南行、街道交橫處、其即五父之衢歟、以問土人、莫能指證、應舍湫隘、間覆葦茅、路途尤汗穢不平、瓦石凌亂、雜陳土貨、民狀質樸、本業相安、猶存秉禮之遺俗、惟髮辮曳留、十人尙有八九、婦女類纏織足、與前遊燕台、牛庄、昌平、宣化、張家口、及涿州、邯鄲、彰德諸地、所觀土著、大略相同、益嘆各處雖近交通、而舊習積深若此、剪辮放足、最爲便易之事、仍難改變、尙何施入他種新政之可言、殆由啟化提倡、士夫猶鮮引爲己任、故至如此乎、步出秉禮門、折向東北里餘、原阜隱隆、其較高處、有世稱周公臺魯太廟址、前有石坊、題曰元聖廟、建自宋祥符初、元明及清、累加修葺、綠祀田稀薄、元聖裔孫東野氏、

麻紙、燉燒石窟出、筆致似五代人書、讀分五更遞述、爲後世撰粵各曲所本、鼓詞俚曲、其結構皆有祖述、治歷史風俗學者、不可不知、

未完

金丹山水



棟金、往往見寶是也、漢隸者、三倉所傳、及漢諸碑銘是也、唐隸者、如孝經石刻之類、肥媚成習、開元時尚如此、八分亦有古今不同、秦時王次仲所造、古八分也、在隸之前、所謂八分喻父、隸書喻子、以隸視八分、猶康瓢之與古鼎也、然此法不傳、蔡邕乃復為之、所謂取

時象神之書、乃東陽徐公之所創、雖原史繼以造端、亦自窮形而盡相、異夫素書垂芒八角、議郎誦習三年、既前賢之秘鑰、又石室之精傳、於是六經校刻、三體煥發、嵩山書在、古字帡幪、太學碑成、肩摹絡繹、故自三倉出而隸書全、三體廣而八分闢、更有飛白異體、古今雜形、邈之餘緒、亦自超倫、若其傳述九勢、更為要津、籠筆陣之精意、開筆心之妙論、惟張芝能一筆篆、尤能一筆草、章草為史游所述、今草乃伯英所造、其書天矯遷延、蹙明辭踴躍、繼以草行草藥、乃分書聖書賢、其或類科斗而不真、同廻鸞而宏遠、惟瓔珞之宣垂垂、貫縷絲之繼繼、視草勢而明整、較正體而婉轉、惟行押之翩翩、漾層波之沔沔、是二書者、肇於德升、緩則輕葉振影、病則喬雲奮騰、更聞竊拊而飲、分書傳鵠、鵠師宜官、宜官轉屬、有王次仲、出守上谷、高矣美矣、於今不復、(隸有秦隸、漢隸、唐隸之不同、其朴拙無文、若童子初執筆為書者、謂之秦隸、六朝人多為之、所謂披沙

程隸二分、取斯篆八分、而為八分之書、今夏承碑猶傳焉、勢方廣而少波折、唐人酷嗜之、雜撫篆體、加以挑踢、故昔人又譏唐人八分、乃其偽為者也、更有今八分者、蕭子良所謂漢靈帝時有王次仲者、與秦時王次仲同名、乃為上谷太守、亦嘗作八分書、傳師宜官、宜官傳梁鵠蔡邕輩、鍾元常名之為章程之書、即今楷書是也、故後漢王次仲、實造楷法、唐平度及宣和譜序無異詞、而漢人同謂之八分、故無楷書之名、又如鍾元常王逸少父子諸帖、俱是楷書、而晉唐以來、如蕭子雲又稱逸少不及元常、子敬不及逸少、因此研思、遂悟隸式、過庭稱為元常隸奇、未完

木底、布胎、先用模印、而加雕深、款字甚精、



書者、謂之秦隸、六朝人多為之、所謂披沙

未完

去年美國人福開森、願將捐贈金陵大學之巨量書畫古物、寄託北平古物陳列所保管、並以文華殿為陳列之處、經過長時間之籌備、於六月一日、正式成立、函請各界參觀、是日到者數百人、所陳列者、大致可分為書畫碑帖銅器陶玉等項、各人看法不同、就記者所見、以陶器為第一、銅次之、玉次之、書畫又次之、然碑帖中之宋權塲本大觀帖、黃庭堅秋梁公廟碑、畫中之王齊翰勘書圖、元人孔子見老子圖、紙本宋畫羅漢立幅、皆甚可觀、文華殿原陳書畫銅器、已運滬上、



各學校盡量協助、此後借辦學為名、摧殘古蹟、變賣古物之風、庶可少息矣、熱河遼陵、曾被湯玉麟之子盜掘、所得諸石刻、運至遼寧、旋被查出沒收、存諸博物院、本刊第三十二期、曾將發掘情形、及考訂文字揭載、現聞日滿文化協會、與外務省文化事業部、籌備多額費用、擬將陵中壁畫及貴重資料攝影、其攝影隊一行由竹島工學士及專門家數人、於七月十日前後、東京啟行、由軍隊保護之下、行使學術工作、期於兩個月完成其探採之任務云、

得此填補、亦聊以慰觀者之望也、曲阜孔廟年久失修、加以迭次內戰、砲火摧殘、損害益甚、現當魯孔之際、政府乃議興修、聞預算已逾百萬、孔子為東方大聖、其祠廟應保存東方建築之精神、若任意改用鋼鐵、塗以多摻砂子之洋灰、工料苟簡、必至有損古蹟、北平前門皇牆等處、可為前鑒、教育部近准中央古物保管會函、以先民事物所垂示、前代名蹟所遺留、或有助於文士之研求、或有益於藝士之改進、其燼遞之跡、無不與學術上有息息相通之關鍵、凡屬教育機關、對於古物保管問題、尤應深切注意、決議函請教育部、通令全國學校盡量協助、並設法於教科書中、插入保存古物古蹟之材料、教育部據函通行全國

濤清寧一二年錢
昔年妝閣待重開、笑儂持贈無餘物、春閨秀詩評續、是江南帶得來、清妙可誦、聊城蔣生、幼聘韓氏女、韓故貧、衣食不給、蔣父母迎其女歸、未及完婚、會蔣翁將有遠行、携子同去、女私作送生詩云、瑟瑟秋風耳畔聲、客途珍重事長征、忍將清夢隨君去、孤負鴛鴦繡未成、後生歸、諷吉成禮、見女詩戲曰、彼時何不見贈、曰未為夫婦、安得以私語相通、可謂發乎情止乎禮義者矣、此蔣生中表兄馮小卿上舍告余者、彭澤術紋字繡良、適某富家子、婦似閭閻奢華相尙、獨繡良荆布自若、意泊如也、著有吟香小草、長於五律、與夫遊某園云、野闊不知遠、籃輿入茂林、春風初有力、新綠未成陰、坐得靜中趣、俱生塵外心、高樓



綬遠出土、遂錢罕見、錢而紀年尤罕也、

術工作、期於兩個月完成其探採之任務云、

依水處、相伴一登臨、曲廊憑眺久、松竹看清音、帆影空來往、江聲自古今、閒雲隨處往、舊路晚來尋、無語日西下、寒塘歸暮禽、予愛其意致高淡、嘗錄示石生、石生曰、此等作、男子稿中亦可移去、選閨秀詩、必確是閨秀口脂方妙、其說與余意見略同、然收探既多、則隨筆闌入、不能盡如石生言、莆田李慧生、富族女也、所適沈清輔秀才、家甚貧、慧生修婦道、有桓少君之風、詩淡雅、讀之可想見其人、即事云、書在晴窗酒在樽、名花雖少故園存、東風一夜蕭疎雨、滿徑莓苔綠到門、周生芸臺、岳陽人、美風儀、婦秦氏、亦有殊色、能詩、詠春陰和外云、春色滿園林、春雲送晚陰、獲持深夜睡、多謝惜花心、思路柔婉、亦可知其伉儷之篤矣、扶風汪曉山豪曠士也、棄諸生携婦來遊江浙間、居無定所、以賣畫所得為旅資、婦李氏長於花卉兼善詩、音調甚高、舟中云、扁舟到處擁晴嵐、絕好溪山任縱探、寄語關中諸女伴、移來端合住江南、袁浦云、大河水勢接天流、遠渡帆痕向晚收、南望隋隄三百里

蕭 謙 中 繪 簾 燈 紡 讀 圖



蕭燈紡讀圖
甲寅五月寫於
養安道北孝思
弟蕭慧生

、送人楊柳不知愁、蘇閩云、黃金不惜買歡娛、化作香塵滿地鋪、正是管絃歌舞會、倚門偏有乞人呼、甲辰予客揚州時、石生邀余過曉山、李亦出見、長身玉立、吐屬風流、嘗謂天下如龍、江浙如頷下珠、今已探得、行且歸矣、其胸襟眼界、固自不凡、陳今有畫花卉署名瓊仙者即其人、太劍州沈秋眉、嫁徐柳村秀才、未及半載、而徐赴浙省、為某太守記室、每數年甫能一歸、秋眉寄歸夫詩云、輕寒輕暖乍晴天、草長鶯飛又一年、惜別自憐蘇蕙小、持家終慕少君賢、春初早韭和烟剪、夜靜疏花伴影眠、寄語遠遊人自重、等閒休使淚潸然、相思無益、轉為慰藉之辭、更覺難乎十為情、又有春柳句云、情絲縷縷憑誰白、望眼年年似此青、意亦可憐、以餘不盡佳、未錄、梧州陳韻和孝廉、室方氏蕙香、詩才清麗、陳有妹曰采雲、姿色頗媚、方作新柳詩調之云、丰姿生一初最此、小便苗條、淡淡眉痕細細腰、雨本後間眠春乍醒、風前學拜影無聊、也、神原在眼偏羞露、情未成絲不解挑、杏也嫁過梅也聘、汝無夫塔為誰嬌、雙關夾寫、未完

廣告價目			
面積	一期	三期	六期
全面	十二元	三十元	五十元
半面	七元	十七元	三十元
四分之一	四元	十元	十七元
封內及底外均作為特別地位照表加倍收費			三十元

張大千先生蜀中名士精六法山水人物仕女花卉無不精妙本齋將先生甲戌在北平初次畫展最得意之作品用珂羅版精印裝訂壹册定價洋壹元五角另有各種古今名人畫册照片甚多印有目錄函索即寄

北平琉璃廠
南京國府西街
豹文齋

倫池齋南紙字畫店廣告

本齋新到大批各種顏料畫絹生熟宣紙六吉料半等宜以及圖章印泥筆墨書畫用品無不全備如蒙賜顧零整批發格外價廉
北平琉璃廠廠甸西路北 電話南局三三〇六

越中先賢祠特白

本祠前影印采鞠軒本嘉泰會稽志及寶慶續志廉價出售購者請向藝林月刊發行所接洽

眞眞照相館廣告

本館在崇文門內大街路東書畫美術品攝影尤所擅長定價從廉

三版第一集 第三十期至合訂本 已出版價仍六元
二版第二集 第三十一期至第六十期 合訂本現價六元 市外均加郵費一角五分
第三集 第六十一期至七十二期 合訂本現價二元

主辦者 中國書學研究會

發行者 藝林月刊發行所

印刷者 和記印書館

代售處 北平琉璃廠 榮齋

各代埠代售處 版權所有 不准複製

- 廣州 永漢北路聖賢里林記書莊
- 太原 樓兒底覺民派報社
- 濟南 西門大街路南東方書社
- 南京 二郎廟南延齡巷榮寶齋
- 上海 河南路五馬路南榮寶齋
- 天津 楊記書報社
- 漢口 中山路交通路口榮寶齋
- 漢口 寶華街淳輝閣
- 杭州 三元坊三星記
- 東安市場 瑞豹崇倫
- 西單牌樓北 永豐德

報畫院物博一第北河

(刊月半名原)

郁濃趣興 富豐料材

內容

以歷史學術自然科學為主文字
與圖版並重

定價

零售 天津 每期五分
外埠 每期六分
定閱全年二十四期 天津一元一角
外埠一元三角
全年合訂本 (計二十四期)
每冊定價一元五角

郵票代價 不折不扣

代派處

天津南市廣興大街楊記派報社
北平宣外鐵老鶴廟永豐報房

發行所

天津新車站東本院

蔡夫人談月色畫梅約帛絹橫直每方尺伍圓

扇子 每面 肆圓 拓古物全形
另議

蔡元培 鄒魯
于右任 戴傳賢
林森 孫科
胡漢民 葉楚傖
張繼 邵元沖

代訂

洪華館畫馬潤格

己巳年冬重訂
琉璃廠各南紙書畫店代收

堂幅 六尺八十六元 五尺六十四元 四尺五十二元 三尺三十六元 二尺二十八元
橫幅 同上 每幅畫馬二三匹過三四匹加 手卷 每方尺十元 視尺數多寡酌畫冊
頁每開十二元 以一尺計過三尺扇面 每幅十四元 過尺扇面加倍每
點品他獸另議 劣絹限期均不應畫 潤資先惠 隨封加一

平西壽安山(即臥佛寺西溝)風景地租
給建築辦法

(一)可供建築之地勘定若干段多至十畝少至二畝(二)有押租者每畝收押租銀十五元每年上期交租洋四元期滿押租並不退還(三)無押租者每畝每年上期交租洋六元(四)建築圖樣工作方法須得山主同意(五)租用期為二十年期滿建築物為山主所有不得毀損如須續租另行商訂(六)山中一切有關公益之事項及禁約共同遵守(七)如欠租至二年租約失效山主得扣留建築物(八)如房屋無人看守亦無委託照料山主得暫時保管收用以免廢壞倘有欠租照第七條辦法(九)如租權轉移須先得山主同意不許讓與非中國人
附則 本山主目的在合衆力造成林木優美建築清雅之游覽區域對於藝術家農林家文學家尤為歡迎 如合意者請到北平頭髮胡同二十四號商辦

納詞楹帖預約廣告

邵銳撰納詞楹帖集宋詞為聯都三千副長短參差各式具備翰墨酬應選用極宜未附詞人姓氏搜考尤詳多他本所漏載者全書用粉連紙精印二厚冊本年八月出版定價每部四元預約二元外埠加郵資二角北平宣內溫家街一號邵宅發售初印無多購請從速