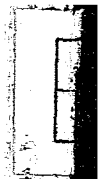


本樓經拜

謝宣城詩集

謝朓著



843.52  
623

謝  
宣  
城  
詩  
集



3 0526 5329 6

序

南齊吏部郎謝朓長五言詩其在宣城所賦藻績尤精故李太白詠澄江之句而思其人杜少陵亦曰詩接謝宣城也余至郡視事之暇哀取郡舍石刻并宣城集所載謝詩纔得二十餘首繼得蔣公之奇所集小謝詩以昭亭廟疊嶂樓綺霞閣所刻及文選玉臺新詠本集所有合成一編共五十八編自謂備矣然小謝自有全集十卷但世所罕傳如宋海陵王墓誌集中有之而筆談乃曰此銘集中不載蓋雖存中之博亦未之見也而余家舊藏本偶有之考其上五卷賦與樂章之外詩乃百有二首而唱和聯句他人所附見者不與焉以是知蔣公所謂本集者非全集矣於是屬之僚士參校謬誤雖是正已多有無他本可證者故猶有闕文鈔版傳之目曰謝宣城詩集其下五卷則皆當時應用之文衰世之事其可采者已載於本傳文選餘視詩劣焉無傳可也遂置之紹興丁丑秋七月朔東陽婁炤題

(文序)樂詩城宣謝

(文房)集詩城宣臨

本傳 趙子顯南齊書

謝朓字元暉陳郡陽夏人也祖述吳興太守父緯散騎侍郎朓少



清麗解褐預章王太尉行參軍歷隨王東中郎府轉王儉衛軍東閣祭酒太子舍人

隨王鎮西功曹轉文學子隆在荊州好辭賦數集僚友朓以文才尤被賞愛流連晤

對不捨日夕長史王秀之以朓年少相動密以啟世祖敕曰侍讀虞雲自宜恒應侍

接朓可還都(按南史曰秀之以朓年少相動欲以啟聞 知之因事求還)道中為詩寄西府曰

嘗恐鷹隼擊秋菊委嚴霜寄言尉羅者寥廓已高翔遷新安王中軍記室朓賡辭子

隆曰眺聞潢汙之水思朝宗而每竭驚蹇之乘希沃若而中疲何則臬壤搖落對之

惆悵歧路東西或以鳴悒況乃服義徒擁歸志莫從邈若墜雨飄似秋帶眺實庸流

行能無算屬天地休明山川受納褒采一介搜揚小善捨未場圃奉筆尋園東泛三

江西浮七澤契闢戎旃從容讎語長裾日曳後乘載脂榮立府廷恩加顏色沐髮晞

陽未測涯涘撫臆論報早誓肌骨不悟滄溟未運波臣自蕩渤澥方春旅翮先謝清

切蕃房寂寥舊華輕舟反沂弔影獨留白雲在天龍門不見去德滋永思德滋深惟待青江可望候歸艫干春渚朱邸方開効蓬心于秋實如其簪履或存祗席無改雖復身填溝壑猶望妻子知歸攬涕告辭悲來橫集(南史曰時荊州信去倚待眺執筆文無點易)尋以本官兼尙書殿中郎隆昌初敕眺接北使眺自以口訥啟讓不當見許高宗輔政以眺爲驃騎諮議領記室掌霸府文筆又掌中書詔誥除秘書丞未拜(南史無此句)仍轉中書郎出爲宣城太守以選復爲中書郎建武四年(南史無也爲宣城以下一十六字)出爲晉安王鎮北諮議南東海太守行南徐州事啟王敬則反謀上甚嘉賞之遷尙書吏部郎眺上表三讓中書疑眺官未及讓以問祭酒沈約約曰宋元嘉中范蔚宗讓吏部朱脩之讓黃門蔡興宗讓中書並三表詔荅具事宛然近世小官不讓遂成恆俗恐此有乖讓意王藍田劉安西並貴初不自讓今豈可慕此不讓邪孫興公孔顥並讓記室今豈可三署皆讓邪謝吏部今授超階讓別有意豈關官之大小據謙之美本出人情若大官必讓便與詣闕章表不異例旣如此都自非疑眺

又啟讓上優荅不許朧善草隸長五言詩沈約常云二百年來無此詩也敬皇后遷  
祔山陵朧撰哀冊文齊世莫有及者東醫失德江祐欲立江夏王寶元末更回惑與  
弟祀密謂朧曰江夏年少輕脫不堪負荷神器不可復行廢立始安年長入纂不乖  
物望非以此要富貴政是求安國家耳遙光又遣親人劉渢密致意于朧欲以爲肺  
臍朧自以受恩高宗非渢所言不肯荅少日遙光以朧兼知衛尉事朧懼見引即以  
祐等謀告左興盛劉暄(南史曰又說劉暄曰始安一旦南面則劉渢劉晏居卿今地但以卿爲反覆  
人爾暄陽驚駭告始安王及江祐始安欲出朧爲東陽郡祐固執不與先是朧常輕祐爲人祐嘗詣朧因  
言有一詩呼左右取既而便停祐問其故曰定復不急祐以爲輕已後祐及弟祀劉渢劉晏俱候朧謂祐  
曰可謂帶二江之雙流以嘲弄之祐轉不堪至是構而害之詔暴其過惡收付廷尉)興盛不  
敢發言  
祐聞以告遙光遙光大怒乃稱敕召朧仍回車付廷尉與徐孝嗣祐暄等連名啟誅  
朧曰謝資朧性險薄大彰遠近王敬則往構凶逆微有誠効自爾昇擢超越倫伍而  
谿壑無厭著于簡章比遂扇動內外處處姦說妄貶乘輿竊論宮禁間謗親賢輕議

朝宰醜言異計非可具聞無君之心既善共棄之誅宜及臣等參議宜下北里肅正刑書詔公等啟事如此朧資性輕險久彰物議直以彫蟲薄伎見齒衣冠昔在渚宮構扇藩邸日夜從諛仰窺俯畫及還京師翻自宣露江漢無波以爲己功素論干茲而盡縉紳所以側目去夏之事頗有微誠賞擢曲加踰邁倫序感悅未聞陵競彌著遂復矯構風塵妄惑朱紫詆貶朝政疑間親賢巧言利口見醜前志消流纖孽作戒遠圖宜有少正之刑以申去害之義便可收付廷尉肅明國典又使御史中丞范曄奏收朧下獄死時年三十六(南史曰臨終謂門賓曰寄語沈公君方爲三代史亦不得見沒)初朧告王敬則反敬則女爲朧妻常懷刀欲報朧朧不敵相見及爲吏部郎沈昭略謂朧曰(南史曰及嘗拜吏部露超尤甚尙書郎范曄嘲之曰)卿人地之美無忝此職但恨今日刑於寡妻(南史曰卿人才無慝小還但恨不可刑於寡妻朧有愧色)朧臨敗歎曰我不殺王公王公由我而死(南史曰及臨誅歎曰天道其不可昧乎我雖不殺王公王公因我而死朧好獎人才會稽孔頴粗有才筆未爲時知孔珪嘗令帥議表以示朧朧嗟吟良久手自折簡寫之謂珪曰士子聲名未立



應其變成無惜齒牙餘論其好善如此朕及殷淑素與梁武以文章相得帝以大女永興公主適觀子鈞第  
二女永世公主適觀子讓及帝爲雍州二女並曾隨母向州及武帝卽位二主始隨內還武帝意薄讓又以  
門單欲更適張宏策子策卒又以與王志子誼而讓不堪歎恨爲書狀如詩贈主主以呈帝甚蒙矜歎而婦  
終不得還尋用讓爲信安縣稍遷王府諮議時以爲沈約早與觀善爲制此書云

(卷本)集詩城宜

謝宣城集目錄

卷第一

賦

酬德賦并序

思歸賦并序

七夕賦奉議軍王命作

高松賦奉司徒竟陵王敎作

杜若賦奉隨王敎作

野鷺賦并序

遊後園賦奉隨王敎作

臨楚江賦

擬宋玉風賦奉司徒敎作

樂歌

雪祭歌建武二年明堂辭

四言詩

(錄目)樂詩城宣謝

侍宴華光殿曲水奉敕爲皇太子作

三日侍華光殿曲水宴代人應詔

三日侍宴曲水代人應詔

卷第二

鼓吹曲

元會曲

郊祀曲

鈞天曲

入朝曲

出藩曲

校獵曲

從戎曲

送遠曲

登山曲

泛水曲

同沈右率諸公賦鼓吹曲名先成爲次

芳樹

沈右率約

(錄目) 宋詩賦賞鑒

當對酒

范通直書

臨高臺

勝時為隨王文學

巫山高

王尹丞書

有所思

劉中書繪

同前再賦

芳樹

勝

同前

臨高臺

融

有所思

約

巫山高

繪

同前

雲

同賦雜曲名

陽春曲

撥水曲

採菱曲

秋竹曲

白雪曲

永明樂

第一

第三

第五

第七

第九

玉階怨

檀秀才

江朝請

陶功曹

眺時為宣城守

朱孝廉

第二

第四

第六

第八

第十

金谷聚

王孫遊

銅爵悲

江上曲

曲池之水

同謝諮議詠銅爵臺

卷第三

五言詩

將發石頭上烽火樓

答王世子

答張齊興

酬王晉安

暫使下都夜發新林至京邑贈西府同僚

始出尚書省

直中書省

觀朝雨

新亭渚別范零陵

之宣城詔出新林浦向板橋

始之宣城郡

宣城郡內登望

冬日晚郡事隙

後齋迴望

落日張望

望三湖

遊山

賽敬亭山廟喜雨

祀敬亭山廟

遊敬亭山

賦貧民田

與江水曹至濱千戲

送江水曹還遠館

送江兵曹檀主簿朱孝廉還上國

臨溪送別

將遊湘水尋句溪

忝役湘州與宣城吏民別

休沐重還丹陽道中

移病還園示親屬 出下館



遊東田

秋夜講解

秋夜

春思

冶宅

冬緒羈懷示蕭諮議虞田曹劉江二常侍

懷故人

夜聽伎二首

京路夜發

晚登三山還望京邑

高齋視事

郡內高齋閑望答呂法曹呂僧珍為齊王法曹

卷第四

直石頭

蕭衍

和蕭中庶直石頭

經劉歊墓下

隨郡王蕭子隆

登山望雷居士精舍同沈右衛門劉先生墓

下作并序

竟陵王蕭子良

奉和

虞炎

奉和

柳惲

奉和

沈約

奉和竟陵王同沈右率過劉先生墓

離夜

同前

江丞

同前

王常侍

餞謝文學

沈右率

同前

虞別駕

同前

范通直

謝宣城詩集(錄目)

同前

王中書

同前

蕭記室

同前

劉中書

和別沈右率諸君

臥疾敘意

王秀之

和王長史臥病

行園

沈約

和沈祭酒行園

北戍琅邪城

江孝嗣

和江丞北戍琅邪城

昧旦出新亭渚

徐勉

和徐都曹出新亭渚

入琵琶峽望積布磯

劉繪

和

在郡臥病呈沈尚書

荅謝宣城

沈約

和何議曹郊遊二首

和劉西曹望海臺 和王中丞聞琴

和伏武昌登孫權故城

夏始和劉孱陵 和宋記室省中

和王著作融八公山

和王主簿季哲怨情

贈王主簿二首 同王主簿有所思

落日同何儀曹照 和紀參軍服散得益

新治北窗和何從喜

(錄目)樂詩賦宣謝

同齋夜集  
卷第五

奉和隨王殿下

其一

其三

其五

其七

其九

十一

十三

十五

詠風

其二

其四

其六

其八

其十

十二

十四

十六

詠竹

謝道誠詩目錄

詠薔薇

詠蒲

詠菟絲

詠落梅

遊東堂詠桐

詠牆北梔子

同詠樂器

王融

琵琶

沈約

篪

琴

同詠坐上器玩

竹欖榔盤

沈約

烏皮隱几

同詠坐上所見一物

幔

王融

簾

虞炎

席

柳惲

同前

詠竹火籠

沈約

同前

詠鏡臺

詠燈

詠燭

詠邯鄲故才人嫁爲厮養卒婦

詠溪鵝

聯句

阻雪

還塗臨渚

紀功曹中園

閑坐

侍筵西堂落日望鄉

祀敬亭山春雨

往敬亭路中



謝宣城詩集卷第一

酬德賦并序

右衛沈侯以冠世偉才眷予以國士以建武二年予將南牧見贈五言予時病既以不堪茲職又不獲復詩四年予忝役朱方又致一首迫東徧寇亂良無暇日其夏還京師且事讜言未遑篇章之思沈侯之麗藻天逸固難以報章且欲申之賦頌得盡體物之旨詩不云乎無言不酬無德不報言既未敢爲酬然所報者寡于德耳故稱之酬德賦其辭曰

悲夫四游之代序六龍驚而不息輕蓋靡于駿奔玉衡勞于拊翼嗟歲晏之艱歎曾陰默以悽惻元武伏於重介宛虹潛以自匿覽其物之用舍相羣芳之動植弔悴軀於華省理衣簪而自敕思披文而信道散奮懣於胸臆嗟民生之知用知莫深於知己彼知己之爲深信懷之其何已牽弱葛之蔓延寄陵風於松杞指曲蓬之直達固有憑於原泉彼排虛與蹠實又相鳴於林沚興伐木於友生詠承筐於君子矧景行

之在斯方寄言于同恥求相仁于積習寓神心于名理惟敦牂之旅歲實興齊之二  
六奉武運之方昌覩休風之未淑龍樓儼而洞開梁邱煥其重複君奉筆於帝儲我  
曳裾於皇穆藉風雲之化景申遊好於蘭菊結德音而爲佩帶芳猷而爲服援雅範  
以自綏諛前修之所勛昔仲宣之發穎實中郎之倒屣及士衡之藉甚託壯武之高  
義有杞梓之貞心協丹采之輝被伊吾人之陋薄雖黼藻之何實惟風雅之未變知  
雲網之不廓譬會棟之將傾必華懷之先落翳明離以上賓屬傳體於纖萼周二輝  
而分崩擠九鼎於重壑雖魚鳥之欲安駭風川而迴薄微天道之布新嗟員首其焉  
託予窘迹以多媿塊離尤而獨處君紆組於名邦貽話言於洲渚悵分手於東津望  
徂舟而延佇慮古今之爲隔豈山川之云阻賴先德之龍興奉英靈之電舉事紫泥  
之密勿腰青綬而容與沾後惠以竭來竟卒獲其笑語我鱣舟以命徒將汨徂於南  
夏既勛予以炯戒又引之以風雅若笙簧之枉聽雖舒憂而可假昔疴病於漳濱思  
繼歌而莫寫恩靈降之未已奉京粉而作傳臨邦途之永陌懷余馬於麒麟望平津

而出宿登崇岡而興賦顧飛幘之南迴引行鏹而東驅何才之博侈申贈辭於萱樹指代匠而切偁比治素而引喻方含毫而報章迫紛埃之東鶩釋末位以言歸忽乘駟以南赴連篇章之莫訓欲寄言於往句類綴翻之難矯似洞源之不注意搔搔以杼袖魂營營而馳驚爾腰戟於戎禁我拂劍於郎闈願同車以日夜城望昏而掩扉時遊盤以未極落景之徂輝苦清顏之倏忽吝歡賞之多違排重關而休告知南館之有依驂職門以右轉僕望路其如歸忘清漏之不緩惜曉露之方晞聞夫君之東守地隱著而懷僊登金華以問道得石室之名篇悟寰中之迫脅欲輕舉而舍旃離寵辱於毀譽去天伐於腥羶忽携手以上征躋中皇之脩迴巾帝車之廣軾棹河舟之輕艇歷星街之熠燿浮天潢之漣溟機九轉於玉漿練七明於神鼎吹萬化而不暄度千春可並齊天地於倏忽安事人間之紆綈哉

思歸賦 并序

夫鑿之積也無厚而納窮神之照心之徑也有域而懷重淵之深余少而薄遊身

防方思 俄然萬里晚自 省諒非一塗何則此後關

余菲薄以固陋受恩靈而不訾拖銀黃之沃若剖金符之陸離舟未濟而河廣途万

遙而馬疲忽中寢而念厲魂申旦而九移昔受教於君子逢知己之隆賜被名立之

羽儀沾宦成之藻綯差服義而不怠豈臨岐而渝宋作喻變勢方迅於轉圓理好旋

於奔電援弱葛而能升踐重岡而不眩信從福之非已寧悔禍其如見大明廓以高

臨吹萬忻而同悅跨神皋之沃衍奉英藩之睿智近刻作齊案下有題還討於先哲必不復用

承比屋之隆化踵芳塵之餘烈懷齷齪之褊心無夸毗之誕節竟伊鬱而不怡賴還

討於先哲紛吾生之遊蕩彌一紀而歷茲自下車於江海涉青春於是時瞻崇岡而

引領望大夏而長思雖曲街之委陋猶寤寐而見之况神交而通夢眇河漢於佳期

爾乃眷言薄暮南眺悠悠將整歸轡願受一塵考華城之直陌相洛浦之迴阡連飛

藁於故友接閑館以懷僊臨南塲以藝藿寄北池而采蓮睇微莖之霏霽望水葉之

田田乃翦山木不日爲功非輪非奩去斲去龔夜索綯而繞繞旦乘屋而芄芄竹櫺

踰區而經北繩開窈窕以臨東布爾蕭於疎櫳織葳蕤於迴櫺于是籬挿芳櫺門拂  
長楊圍桃春發窗竹夏涼晨露晞而草馥微風起而樹香無芬菲以襲予空旖旎於  
都房甌離居以歲月庸銷落而徒傷我聞時命有殖無遷徵事或在求理未甄譬豐  
草之區別隨霜露而天延背萱鮮於堂北尙幽幽而未捐荷外物以能惑亦在應而  
無霽况朝霞之采可嚙瓊扉之飾方宣養以虛白之氣悟以無生之篇豈加璧之贈  
可動執珪之位能纏歸來薄暮聊以永年

七夕賦 奉詔軍王命作

金祇司炬火曜方流素鍾登御夷律鳴秋朱光既夕涼雲始浮盈多露之霽霽升明  
月之悠悠步虛階而延暎屬天媛之淹留嗟斯靈之淑景招好仇於服箱邁姮娥而  
擢質凌瑤華而擅芳厭白玉以爲飾靠丹霞而爲裳迴龍駕之容裔亂鳳莞之凄鏘  
騰燭光於西極命二妃於瀟湘軾帝車而捐袂凌天津而上翔悵漢渚之夕漲忻河  
廣之既梁臨瑤席而宴語綿合睇而蛾揚嗟蘭夜之難永泣會促而怨長忌纖阿之

方駕吝長庚之末光撫鳴琴而修况近况刻浩安歌而自傷歌曰清絃愴兮桂觴酬雲  
 幄靜兮香風浮龍鑾蹀兮玉鸞整睽星河兮不可留分雙袂之一斷何西氣之可周  
 斯乃嚮像恍惚彷彿幽曖耳之無聞目之無繘故鍾鼓聞而延子隱白日沈而季后  
 對豈形器之所求亦理將其如昧君王壯思風飛冲情雲上顧楚詩而縱轡瞻蘭書  
 而競爽實研精之多暇聊餘日之駘蕩賦幽靈以去惑排視聽而元往晒陽雲於荆  
 夢賦洛篇於陳想乃澄心而閑邪庶綢繆於茲賞

高松賦 奉司徒亮  
陵王教作

園品物於幽記訪叢育於祕經巡汜林之珍望識斯松之最靈提於巖以群茂臨於  
 水而宗生豈榆柳之比性指冥椿而等齡若夫修幹垂陰喬柯飛穎望肅肅而既閉  
 即微微而方靜懷風音而送聲當月露而留影既辛眠於廣隰亦迢遰於孤嶺集九  
 仙之羽儀棲五鳳之光景固松木之爲選貫山川而自永爾乃青春受謝雲物含明  
 江皋綠草陵然已平紛弱葉而凝照競新藻而抽英陵翠山而如翦施懸蘿而共輕

至於星廻窮紀沙鴈相飛同雲映其無色陽光沈而滅暉卷風颺之吸歎積霰雪之  
嚴霏豈彫貞於歲暮不受令於霜威若乃體同器制質兼上才夏書稱其岱畎周篇  
咏其徂徠乃屈己以宏用構大壯於雲臺幸爲玩於君子留神心而顧懷君王乃徒  
讎蘭室解珮珷明椒奉幽蘭於夕陰詠聳榦於琴朝陵高邱以致思御風景而逍遙夷  
猷冕之隆貴懷汾陽之寂寥邈道勝於千禊蘊神理而自超夫江海之爲大實消滄  
之所歸瞻衡恆之峻極不讓壤於塵微嗟孤陋之無取幸聞道於清徽理弱羽於九  
萬愧不能兮奮飛

杜若賦

奉隨王教作詩年  
二十六於坐獻

憑瑤圃而宣游臨水木而延佇柳含色於遠岸泉鏡流於枉渚蔭綠竹以淹留藉幽  
蘭而容與覽茲榮之悅茂紛爲芳於清籟觀夫結根擢色發曜垂英緣春巒以織布  
蔭涼潭而影清景奔奔以四照枝靡靡而葉傾冒霜蹊以獨蒨當春郊而逕平牽汀  
洲以企予懷石泉於幽情嗟中巖之纖草廁金芝於芳叢夕舒榮於溥露旦發影於

春風承羲陽之光景庶無悲於轉蓬

野鷺賦并序

有門人斃一野鷺因以為獻予時命以登俎用待賓客客有愛其羽毛請予為賦其詞曰

夫何羅人之伎巧薦江海之逸禽落摩天之迅羽絕歸飛之好音碎文錦之丹臆裂雕綺之翠衾孤雛驚以靡翼羈雌叫而莫尋越滄流以遠致乃交買以兼金因闔寺以傳請排邃戶以重深賞敷社以取愛願登俎以甘心

遊後園賦 奉隨王  
發作

積芳兮選木幽蘭兮翠竹上蕪蕪以蔭景下田田兮被谷左蕙晚兮彌望右芝原兮寫目山霞起而削成水積明以經復於是敞風圍之藹藹聳雲館之蒼蒼周步欄以升降對玉堂之泱泱追夏德之方暮望秋清之始颺藉宴私而遊衍時晤語而逍遙爾乃日樓檉柳霞照夕陽孤蟬以散去鳥成行惠氣湛兮帷殿肅清陰起兮池館涼



陳象設兮以玉璵粉蘭藉兮咀桂漿仰微塵兮美無度奉英軌兮式如璋藉高文兮  
清談預合臺兮握芳則觀海兮爲富乃游聖兮知方

臨楚江賦

爰自山南薄暮江潭滔滔積水裊裊霜嵐憂與憂兮竟無際客之行兮歲已嚴爾乃  
雲沈岫岫風蕩中川馳波鬱素駭浪浮天明沙宿莽石路相懸於是霧隱行鴈霜眇  
虛林迢迢落景萬里生陰濶橫笳兮極浦弭蘭鷁兮江潯奉玉罇之未暮 勝之  
芳音願希光兮秋月庶永照於遺簪

擬宋玉風賦奉司徒  
勳作

起日域而搖落集桂宮而送清開翠帳之影藹響行珮之輕鳴揚淮南之妙舞發齊  
后之妍聲下鴻池而蓮散上爵臺而雲生至於新虹明歲高月照秋儀迺預冲想雲  
浮離馬之賓咸至申穆之醴已酬朝役登樓之詠夕引小山之謳厭朱邱之沈遂思  
輕舉而遠游驪騶之馬魚躍飄鑿車而水流此乃宋玉近刻作  
大王之盛風也若夫子

雲寂寞叔夜高張煙霞潤色荃蕙結芳出礪幽而泉冽入山戶而松涼眇神王於邱壑獨超遊於孤觴斯則幽人之風也

樂歌

雩祭歌

建武二年  
明堂辭

清明暢禮樂新候龍景選貞辰  
陽津亢陰暑伏耕下土荐種穡  
宸儀警王度宣瞻雲漢望旻天  
張盛樂奏雲儻集五精延帝祖  
雩有諷榮有秩拒鬻芬圭瓚茲  
靈之來帝闈開車煜耀吹徘徊  
停龍麟徧轍此涼雨飛祥雲靡  
壇可臨奠可歆對眈祉鑒皇心

右迎神歌八章章四句句三言

濬哲維祖長發其武帝出自震重光御寓七德攸宣九疇咸叙靜難荆衡凝威蠡浦  
昧且不承夕惕刑政化一車書德馨黍盛昭星夜景非雲曉慶衢室成陰璧水如鏡  
禮充玉帛樂被匏絃於鑠在詠陟配于天自宮徂兆靡愛牲怪我將我享永祚豐年

右世祖武帝歌三章章八句句四言

營翼日鳥殷宵凝冰泮元蟄昭  
景陽陽風習習女夷歌東皇集  
奠春酒秉青珪命田祖渥群黎

右青帝歌三章章四句句三言

惟此夏德德恢台兩龍在御炎精來  
火景方中南譌秩靡草云黃含桃實  
族雲翳鬱温風燭與雨祁祁黍苗遍

右赤帝歌三章章二句句七言

真火自高明毓金挺剛克涼煥資成化群方載厚德陽季句萌達炎徂溽暑融商暮

百工止歲極凌陰冲泉流疏已清原隰遠而一作平咸言祚惟億敦民保高京

句已

右黃帝歌三章章四句句五言

帝說于兌執矩固司藏百川收潦精景照金方

嘉樹離披楹關命賓鳥夜月如霜金風方嫋嫋

商陰肅殺萬寶咸亦迨勞哉望歲塲功冀可收

右白帝歌三章章二句句九言

白日短元夜深招搖轉移太陰霜鐘鳴冥陵起星迴天月窮紀

聽巖風來不息望元雲黝無色曾冰裂積羽幽飛雪至天山側

關梁閉方不巡台國吹響蜡賓統微陽究終始百禮洽萬祚臻

右黑帝歌三章章四句句六言

敬如在禮將神之駕不少留

躍龍鏤轉金蓋紛上馳雲之外

警七曜詔八神排闥闔渡天津

有餘興膚寸積雨冥冥又終夕

俾樓糧維萬箱皇情暢景命昌

右送神歌五章章四句句三言

四言詩

侍宴華光殿曲水奉敕為皇太子作

芻求遠古逸聽鴻名大寶曰位得一為貞朱紘叶祉綠字擢英升配同貫進護殊聲

大橫將屬會昌已命國步中阻宸居膺慶靈劍先傳龜玉增映宗堯有緒復禹無競

禮行郊社人神受職寶效山川鱗羽變色元塞北靡丹徼南極浮義駕風飛一作泳

登一作陟

非

能官民秀利建天跗鵝列野營降分區論思帝則獻納宸樞麟趾方一作公定鵝翼

誰濡

西京藹藹東都濟濟秋祓濯流春禊浮醴初吉云獻上除方啟昔駕陽頻一作今帳

雲陛

嘉樂舊矣芳宴在斯載匪神矚有睟天儀龍精已映威仰未移葉依黃鳥花落春池

高殿宏敞禁林稠密青嶂崖起丹樓間出翠葆隨風金戈動日惆悵清管徘徊輕份

霸漉入筵河淇流昨海若一作來往觴肴泝泝歡飫終日一作清光欲暮輕韶一作回

道一作首華組徐步

登賢博望獻一作識賦清漳漢貳稱敏魏兩垂芳監撫有則七鬯無方瞻言守器永媿

元良

三日待華光殿曲水宴代人應詔

群分未辯類聚茲式天臨休明且求至德御繁實簡制動惟默官府百王衣裳萬國中葉遭閔副內多遠悠悠靈貺爰有適歸於昭睿后撫運天飛凝居中縣神動外畿縣象著明離光乃位我有儲德徽猷淵備長壽察書龍樓迴轡重道上庠行遵儒肆朝陽有幹布葉萋萋思皇威矣鵠羽高棲出馳先輅入乘介珪瞻秦望并建魯分奎求賢每勞得士方逸有覺斯順無文威秩萬箱惟重百鍤載卹屈草戒諛階葢紀日文教已肅武節既馳榮光可照合璧如規載懷姑射尙想瑤池濯龍乃飾天淵在斯作樂順動實符時義上春初吉亦留淵寄紅樹巖舒青莎一作水被雕梁虹拖雲囊

鳥跂

高懸甲帳爾褰繡帷長筵列陸激水旋墀浮醪聚蟻靈蔡呈姿河宗躍踢海介夔跂弱腕纖腰遷延妙舞秦箏趙瑟般動促柱降席連綏稱觴接武稽首萬年獻茲多祐天地既成泉流既清薄暮沾幸屬奉文明將標齊配刻掃奏京願馳龍漢飲馬縣旌

三日侍宴曲水代人應詔

神理內寂機象外融遺情汾水垂冕鴻宮樹以司牧匪我求豪徒勤日用誰契元功  
往晦必明來碩資塞於皇克聖時乘御辯寶歷載暉瑤光重踐昭昭舊物熙熙遷善  
當宁日吳求衣未明抵璧焚翠銷劍隳城九疇式序三辟再清虞箴罔闕奏傳聲  
麗景則春儀方在震重聖積厚金式瓊潤天爵必諧王臣咸盡譬諸華霍惟邦之鎮  
正朔蔥瀚冠冕邛越爭長明堂相趨魏闕龜象南薦環裘西發巢閣易窺馴庭難狘  
上已惟昔于彼漑流被穢河濟張樂春疇既停龍駕亦泛鳧舟靈宮備矣無待茲遊  
初鶯命曉朝霞一作華開夜飾陞導源迴伊流灑極望天淵曲阻譙樹閑館巖敞長廊  
水架

金觴搖蕩玉俎推移筵浮水豹席擾雲螭寥亮琴瑟傲咷瑱簾歡茲廣讌穆是天儀  
周道如砥康衢載直徒媿元黃負恩無力華麟徒駕長纓未飾相彼失晨寧忘鼓翼



謝宣城詩集卷第二

鼓吹曲

元會曲

二儀啟昌歷三陽應慶期珪贄紛成序鞞譚愷來思分階纒組練充庭羅翠旗觴流  
白日下吹溢景雲滋天儀穆藻殿萬宇壽皇基

勅祀曲

六宗禋配嶽五時奠甘泉整蹕遊九闕清籥開八挺鎗鎗玉鑾動溶溶金障宋作旋陣  
均宮光已屬晉升柴禮既虔福響雲之集南嶽固斯年

鈞天曲

高晏顯天臺置酒迎風觀笙鏞禮百神鍾石動雲漢瑤池寶瑟驚綺席舞衣散紫鳳  
來參差立鶴空凌亂已慶明庭樂誰想南風彈

右三曲頌勞功

入朝曲

江南佳麗地金陵帝王州  
逶迤帶滌水迢遞起朱樓  
飛臺夾馳道垂楊蔭御溝  
凝笳翼高蓋疊鼓送華勳  
獻納雲臺表功名良可收

出藩曲

雲枝紫微內分組承明阿  
飛旆邈極浦旌節去關河  
眇眇蒼山色沈沈寒水波  
鏡音巴渝曲簫鼓盛唐歌  
夫君邁惟德江漢仰清和

校獵曲

凝霜冬十月殺盛涼颺  
閉原澤曠千里騰騎紛  
往來平置望煙合烈火從  
風迴殪獸華容浦張樂  
荆山臺虞人昔有喻明  
哲時戒哉

右二曲頌藩德

從戎曲

選旅辭輶轅弭節趨河源  
日起霜戈照風迴連騎翻  
紅塵朝夜合黃沙萬里昏  
嘹唳

清笳轉蕭條邊馬頰自劔轅耕願征役去何言

送遠曲

北梁辭歡宴南浦送佳人方衢控龍馬平路騁朱輪  
矯筵妙舞絕桂席羽觴陳白雲  
邱陵遠山川時未因一爲清吹激潺湲傷別巾

登山曲

天明開秀嶽瀾光媚碧堤風盪翻亂鶯雲行芳樹低  
暮春春服美遊駕凌丹梯升蟠  
既小魯登巒且悵齊王孫尙遊行蕙艸芳萋萋

泛水曲

玉露沾翠葉金風鳴素枝罷遊平樂苑泛鷁昆明池  
旌旗散容裔簫管宋作鼓吹參差  
日晚厭遵渚採菱贈清漪百年如流水寸心寧共知

右四曲闕三字

同沈右率諸公賦鼓吹曲名先成爲次

芳樹

沈右率約

發萼九華嶼開跡露寒側氛氳非一香參差多異色宿昔寒飈舉摧殘不可識霜雪交橫至對之長歎息

當對酒

范通直雲

對酒心自足故人來共持方悅羅矜解誰念髮成絲徇性良爲達求名本自欺迨君當歌日及我傾樽時

臨高臺

朧時爲隨王文學

千里常思歸登臺瞻綺翼纔見孤鳥還未辨連山極四面動清風朝夜起寒色誰識一作倦遊者故鄉嗟此憶

巫山高

王尹丞賦

仿像巫山高薄暮陽臺曲煙雲宋作華乍舒卷猿鳥宋作行芳時斷續彼美如可期寤言紛

在矚憮然坐相望秋風下庭綠

有所思

劉中書繪

別離安可再而我更重之佳人不相見明月空在帷共銜滿堂酌獨斂向隅眉中心  
亂如雲寧知有所思

同前再賦

芳樹

眺

早翫華池陰復鼓滄洲柅椅芳若斯歲蕤粉可結霜下桂枝銷怨與飛蓬折不廁

玉盤滋誰憐終萎絕

宋本鼓作影結作繼折作逝絕作細

同前

融

相望早春日煙花雜如霧復此佳麗人含姿結芳樹綺羅已自情近刻作憐萱風多有趣  
去來徘徊者佳人不可遇

臨高臺

約

高臺不可望望遠使人愁連山無斷絕河水復悠悠所思曖何在洛陽南陌頭可望  
不可至何用解人憂

有所思

融

如何有所思而無相見時夙昔夢顏色階庭尋履綦高歌更何已引滿終自期一作持

欲知憂能老為視鏡中絲

巫山高

繪

高唐與巫山參差鬱相望灼燦在雲間氤氳出霞上散雨收夕臺行雲卷晨帳出沒  
不易期嬋娟似惆悵

同前

雲

巫山高不極白日隱光輝遙遙朝雲出冥冥暮雨歸巖縣獸無宋本二字倒迹林暗鳥疑飛  
枕席竟誰薦相望空依依

同賦雜曲名

陽春曲

青雲獻初歲白日映雕梁蘭萌猶自短柳葉未能長已見花紅落復聞花蕊香樂此  
試遊衍誰知心獨傷

檀秀才

淥曲水

塘上蒲欲齊汀洲杜將歇春心既易蕩春流豈難越桂棹及晚風菱影映初月芳香  
若可贈爲君步羅襪

江朝請

採菱曲

朝日映蘭澤乘風入桂嶼棹歌已流唱輕舟復容與勿遽佳期移方追明月侶採採  
詎盈匊還望空延佇

陶功曹

秋竹曲

嫵娟綺窗北結根未參差從風旣裊裊映日頗離離欲求囊下吹別有江南枝但能  
凌白雪貞心蔭曲池

眺時爲宣城守

(二卷)樂詩賦宣謝

白雲曲

朱孝廉

凝雲沒霄漢從風飛且散連翩下幽谷徘徊依井幹既興楚客謠亦動周王歎所恨  
輕寒質不迨春歸日

永明樂

第一

帝圖潤九有皇風浮四溟永明一爲樂咸池無復靈

第二

民和禮樂富世清歌頌徽鴻名軼卷領稱首邁垂衣

第三

朱臺鬱相望青槐紛馳道秋雲湛甘露春風散芝草

第四

龍樓日月照滄館風雲清儲光温似玉藩度式如瓊



第五

化洽鯤海君恩變龍庭長西北鷺環裘東南盡龜象

第六

出車長洲苑選旅朝夕川絡絡結雲騎奔奔泛戈船

第七

燕駟遊京洛趙服麗有暉清歌留上客妙舞送將歸

第八

寶相薄五禮妙化開六塵明祥已玉燭寶瑞亦金輪

第九

生蔑辛羅性身與佳惠隆飛纓入華殿屣步出重宮

第十

彩鳳鳴朝陽元鶴舞清商瑞此永明曲千載今爲皇

玉階怨

夕殿下珠簾流螢飛復息長夜縫羅衣思君此何極

金谷聚

渠橋送佳人玉轡要上客車馬一東西別後思今夕

王孫遊

綠草蔓如絲雜樹紅英發無論君不歸君歸芳已歇

銅爵悲

落日高城上餘光入繡帷寂寂深松晚寧知琴瑟悲

江上曲

易陽春草出踟躕日已暮蓮葉向田田淇水不可渡願子淹桂舟時同千里路千里  
既相許桂舟容與江上可採菱清歌共南楚

曲池之水

謝宣城詩集(二卷)

緩步遵莓渚披襟待蕙風  
芙蓉舞輕帶包筍出芳叢  
浮雲自西北江海思無窮  
鳥去能傳響見我綠琴中

綠琴一作測琴

同謝諮議詠銅爵臺

總唯飄井幹罇酒若平生  
鬱鬱西陵樹詎聞歌吹聲  
芳襟染淚迹嬋娟空復情  
玉座猶寂漠况乃妾身輕

謝宣城詩集卷第二

謝宣城詩集卷第三

將發石頭上烽火樓

徘徊戀京邑躑躅躑曾阿陵高墀闕近眺迴風雲多荆吳阻山岫江海含瀾波歸飛  
無羽翼其如離別何

答王世子

飛雪天山來飄聚繩樞外蒼雲暗九重北風吹萬纜有酒招親朋思與清顏會熊廡  
惟爾安羔裘豈吾帶公子不垂堂誰有憐蕭艾

答張齊興

荆山巖百里漢廣流無極北馳星晷正南望朝雲色川隰同幽快冠冕異今昔子肅  
兩岐功我滯三冬職誰知京洛念髣髴昆山側向夕登城壕潛池隱復直地迴聞遙  
颯天長望歸翼清文忽景麗思泉紛寶飾勿言修路阻勉子康衢力曾厓寂且寥歸  
軫逝言陟

酬王晋安

梢梢枝早勁，塗塗露晚晞。南中榮橘柚，寧知鴻鴈飛。  
拂霧朝青閣，日旰坐彤闈。悵望一途阻，參差百慮依。  
春草秋更綠，公子未西歸。誰能久京洛，淄塵染素衣。

暫使下都夜發新林至京邑贈西府同僚

大江流日夜，客心悲未央。徒念關山近，終知返路長。  
秋河曙耿耿，寒渚夜蒼蒼。引領見京室，宮雉正相望。  
金波麗鳩鵲，玉繩低建章。驅車鼎門外，思見昭陽馳。  
暉不可接，何況隔兩鄉。風煙近刻有鳥路江漢限無梁常恐鷹隼擊時菊委嚴霜寄言爵羅者寥廓，已高翔。

始出尚書省

惟昔逢休明，十載朝雲陛。既通金閨籍，復酌瓊筵醴。  
宸景厭昭臨，昏風淪繼體。紛虹亂朝日，濁河穢清濟。  
防口猶寬政，餐茶更如禱。英袞暢人謀，文明固天啟。  
青精翼紫馱，黃旗映朱邸。還覩司隸章，復見東都禮。  
中區咸已泰，輕生諒昭洒。趨事辭宮闕，載

筆陪旌孽邑里向疎蕪寒流自清泚衰柳尙沈沈凝露方泥泥零落悲友朋歡娛燕  
兄弟既秉丹石心寧流素絲涕因此得蕭散垂竿深澗底

直中書省

紫殿肅陰陰彤庭赫宏敞風動萬年枝日華承露掌玲瓏結綺錢深沈映朱網紅藥  
當堦翻蒼苔依砌上茲言翔鳳池鳴佩多清響信美非吾室中園思偃仰朋情以鬱  
陶春物方駘蕩安得凌風翰聊恣山泉賞

觀朝雨

朔風吹飛雨蕭條江上來既灑百常觀復集九成臺空濛如薄霧散漫似輕埃平明  
振衣坐重門猶未開耳目暫無擾懷古信悠悠哉戢翼希驥首乘流畏曝鱗動息無兼  
遂岐路多徘徊方同戰勝者去翦北山萊

新亭渚別范零陵

洞庭張樂地瀟湘帝子遊雲去蒼梧野水還江漢流停驂我悵望輟棹子夷猶廣平

聽方籍茂陵將見求心事俱已矣江上徒離憂

之宣城郡出新林浦向板橋

江路西南永歸流東北鷺天際識歸舟雲中辨江樹旅思倦搖搖孤遊昔已屢既歡  
懷祿情復協滄洲趣寫塵自茲隔賞心於此遇雖無元豹姿終隱南山霧

始之宣城郡

下帷闕章句高談媿名理疎散謝公卿蕭條依掾史簪髮逢嘉惠教義承君子心迹  
苦未并憂歡將十祀幸沾雲雨慶方轡參多士振鷺徒追飛群龍難隸齒烹鮮止貪  
競共治屬廉恥伊余味損益何用祇千里解劍北宮朝息駕南川涘寧希廣平詠聊  
慕華陰市棄置宛洛遊多謝金門裏招招漾輕轍行行趨巖趾江海雖未從山林於  
此始

宣城郡內登望

借問下車日匪直望舒圓寒城一以眺平楚正蒼然山積陵陽阻溪流春穀泉威紆

詎遙旬嶼品帶遠天切切陰風暮桑柘起寒煙悵望心已極情怳魂屢遷結髮倦爲  
旅平生早事邊誰規鼎食盛寧要狐白鮮方棄汝南諾言稅遠東田

冬日晚郡事隙

案牘時間暇偶坐觀卉木颯颯滿池荷  
傷陰窗竹簷隙自周流房櫳閑且肅蒼翠  
望寒山崢嶸巖平陸已惕慕歸心復傷千里日風霜日夕甚蕙草無芬馥云誰美笙  
簧孰是厭遮軸願言追逸駕臨潭餌秋菊

後齊迴望

高軒瞰四野臨牖眺襟帶望山白雲裏望水平原外夏木轉成帷秋荷漸如蓋鞞洛  
常睠然搖心似縣旆

落日悵望

昧旦多紛喧日宴禾違舍落日餘清陰高枕東窻下寒槐漸如束秋菊行常把借問  
此何時涼風懷朔馬已傷慕歸客復思離居者情嗜幸非多案牘偏爲寡既乏耶邪



政方憩洛陽社

望三湖

積水照蘋霞高臺望歸翼平原遠近連汀見紆直歲蕤向春秀芸黃共秋色薄暮  
傷哉人嬾媛復何極

遊山

託養因支離乘閑遂疲蹇語默良未尋得喪云誰辦幸涖山水都復值清冬緬凌崖  
必千仞尋谿將萬轉堅嶠既峻嶮迴流復苑澶杳杳雲竇深淵淵石溜淺儻眺鬱繁  
勞還望森博梗荒陬被歲莎崩壁帶苔蘚藍狖叫層岷鷗鳧戲沙衍觸賞聊自觀卽  
趣威已展經日惜所過前路欣方踐無言蕙草歇留珥芳可攀尙子時未歸邴生思  
自免求志昔所欽勝迹今能選寄言賞心客得性良爲善

養敬亭山廟喜雨

夕帳懷椒糈燭景潔骨鄰登秋雖未獻望歲佇年祥潭淵深可厲狹斜車未方蒙籠

度絕隄出沒見林堂秉玉朝群帝  
樽桂迎東皇排雲接虬蓋蔽日下  
霓裳會瑤舞紛  
席安歌遠鳳梁百味芳綺帳四座  
沾羽觴福被延氓澤樂極思故鄉  
登山騁歸望原  
雨晦茫茫胡寧味千里解珮拂山莊

祀敬亭山廟

翦削兼太華崢嶸跨元圃貝闕  
阿何疑宮薛帷陰網戶參差時  
未來徘徊望澧浦

椒醕若馨香無絕傳終古

遊敬亭山

茲山亙百里合沓與雲齊  
隱淪旣已託靈異居然樓上千蔽  
白日下屬帶迴谿交藤  
荒且蔓樛枝鸞復低獨鶴方朝唳  
飢颺此夜啼泄雲已漫漫夕雨亦  
淒淒我行雖紆  
組兼得尋幽蹊緣源殊未極歸徑  
窅如迷要欲追奇趣卽此陵丹梯  
皇恩竟已矣茲  
理庶無睽

賦貢民田

假遇一作非迎將靖共一作延殊慶中歲歷三臺旬月典邦政會一作是共治情敢忘

佳譽

聯拱

會

御貧病將無宮教禮何云當孰有知方性敦本抑工商均業省兼并察壤見泉脈規

作理

皇視農正黍稷緣高殖穰一作稔徐即卑盛舊埒新塍分青苗白水映遙樹匝清陰連

稔

山周遠淨即此風雲佳孤觴聊可命既微三載道庶藉兩岐詠俾爾倉廩實余從谷

口鄭

與江水曹至濱干戲

山中上芳月故人清樽賞遠山翠百重迴流映千丈花枝聚如雪蕪絲散猶網別後能相思何嗟異封壤

送江水曹還遠館

高館臨荒途清川帶長陌上有流思人懷舊望歸客塘邊草雜紅樹際花猶白日暮有重城何由盡離席

送江兵曹檀主簿朱孝廉還上國

方舟泛春渚攜手趨上京安知慕歸客詎億近刻作憶山中倩香風蕊上發好鳥葉間鳴  
揮袂送君已獨此夜琴聲

臨溪送別

悵望南浦時徙倚北梁步葉下涼風初日隱輕霞暮荒城迴易陰秋溪廣難渡沫泣  
豈徒爲君千行多露

將遊湘水尋句溪

既從陵陽釣挂鱗驂赤螭方尋桂水原謁帝蒼山垂辰哉且未會乘景弄清瀟瑟汨  
瀉長援漚漩赴兩岐輕蘋上靡靡雜石下離離寒草分花映戲鮪乘空移輿以暮秋  
月清霜落素枝魚鳥余方翫纓綬君自縻及茲暢懷抱山川長若斯

忝役湘州與宣城吏民別

弱齡倦簪履薄晚忝華輿閑沃盥地區山泉諧所好幸遇昌化穆一作俗浮驚暴

四時從偃息三省無侵冒下車遽喧席紆紱始黔竈榮辱未違敷德禮何由導泪祖  
奉南岳兼秩典邦號疲馬方云驅鉛刀安可操遺熹良寂寞恩靈亦匪報柱水日悠  
悠結言幸相勞吐納貽爾和窮通勸所蹈

休沐重還丹陽道中

薄遊第從告思閑願罷歸還巧歌賦似休汝車騎非灞池不可別伊川難重違汀葭  
稍靡靡江葵復依依田鷓遠相叫沙鶻忽爭飛雲端楚山見林表吳岫微試與征徒  
望鄉淚盡沾衣賴此盈樽酌含景望芳菲問我勞何事露沐仰清微志狹輕軒冕恩  
甚戀闈闈歲華春有酒初服偃郊扉

移病還園示親屬

疲策倦人世斂性就幽蓬停琴佇涼月滅燭聽歸鴻涼兼近乘暮晰秋華臨夜空  
葉低知露密崖斷識雲重折荷葦寒袂開鏡眇衰容海暮疑騰清氣河關秘樓冲煙  
衡時未歇芝澗去相從

出下館

麥候始清和，涼雨銷炎燠。紅蓮搖弱荇，丹藤繞新竹。物色盈懷抱，方駕娛耳目。零落既難留，何用存華屋。

遊東田

戚戚苦無憐，攜手共行樂。尋雲陟累榭，隨山望菌閣。遠樹曖阡阡，生煙紛漠漠。魚戲新荷動，鳥散餘花落。不對芳春酒，還望青山郭。

秋夜講解

四緣去誰鑿，七識習未央。沈沈一作倒營魄苦蔭盛，愁腸琴瑟徒。爛漫婷容空，滿堂春顏遠。幾日秋壘終茫茫，孰云濟沈溺。假願託津梁，惠唱擗泉湧。妙演發金相，空有定無執。實固兩忘自，來乘首夏及。此申暮霜雲物清，晨景衣巾引。夕涼風振焦蓬，裂霜下梧楸。傷一作露下六龍且無借，三相寧久長。何時接靈應，及子同舟航。

秋夜

秋夜促織鳴南鄰搗衣急思君隔九重夜夜空佇  
北窗輕幔垂西戶月光入何知  
白露下坐視階前溼誰能長分居秋盡冬復及

春思

菰溪發春水毗山起朝日蘭色望已同萍際轉如一巢燕聲上下黃鳥弄儔匹邊郊  
阻遊衍故人盈契闊夢寐藉假輿思歸賴倚瑟幽念漸鬱陶山楹永爲室

治宅

結宇夕陰街荒途橫九曲迢遞南川陽迤邐西山足關館臨秋風敞窻望寒旭風碎  
池中荷霜翦江南葦既無東都金且稅東泉粟

冬緒羈懷示蕭諮議虞田曹劉江二常侍

去國懷邱園入遠滯城闕寒燈耿宵夢清鏡悲曉髮風草不畱霜冰池共如月寂寞  
此閑帷琴樽任所對客念坐婢媛年華稍菴蕘夙慕雲澤遊共奉荆臺一作一聽

春鶯喧再視秋虹近刻沒疲驂良易返思一作波不可越誰慕臨淄鼎常希茂陵渴

作鴻

思

積

依隱幸自從求心果蕪味方軫歸歎願故山之未歇

懷故人

芳洲有杜若可以慰佳期望望或超遠何由見所思我行未千里山川已閒之離居  
方歲月故人不在此清風動簾夜孤月照窻時安得同攜手酌酒賦新詩

夜聽伎二首

瓊闥劍響聞瑤席芳塵滿要取洛陽人共命江南管情多舞態遲意傾歌弄緩知君  
密見親寸心傳玉盃上客光四座佳麗直千金挂釵報纓絕墮珥荅琴心蛾眉已共  
笑清香復入衿歡樂夜方靜翠帳垂沈沈

京路夜發

擾擾整夜裝肅肅戒徂兩曉星正寥落晨光復泮潔猶沾餘露團稍見朝霞上故鄉  
邈已負山川修且度文奏方盈前懷人去心賞敕躬每踟躕瞻恩惟震蕩行矣倦路  
長無由稅歸鞅



登晚三山還望京邑

鶴溪望長安河陽視京縣白日麗飛臺參差可見餘霞散成綺澄江靜如練喧鳥覆春洲雜英滿芳甸去矣方滯淫懷哉罷歡宴佳期悵何許淚下如流霰有情知望鄉誰能鬢不變

高齋視事

餘雪映青山寒霧開白日曖曖江村見離離海樹出披衣就清盥憑軒方秉筆列俎歸單味連駕止容膝空爲大國憂紛詭諒非一安得掃蓬逕銷吾愁與疾

郡內高齋閑望答呂法曹

呂僧珍爲齊王法曹

結構何迢遞曠望極高深窻中列遠岫庭際俯喬林日出衆鳥散山暝孤吟已有池上酌復此風中琴非君美無度孰爲勞寸心惠而能好我聞以瑤華音若遺金門步見就此一作山岑

謝宣城詩集卷第三

謝宣城詩集卷第四

直石頭

蕭衍

率土皆土土安知全高尙東壘弁黍稷西遊入卿相屬逢利建始投分參末將尺一  
功未施河山賞已諒攝官因時暇曳裾聊起望鬱盤地勢遠參差百雉壯翠壁絳霄  
際丹樓青霞上夕池出濠渚朝雲生疊嶂籠鳥易爲恩屠羊無飾讓泰階端且平海  
水本無浪小臣何日歸頓轡從閑放

和蕭中庶直石頭

謝宣城詩集卷第四

九河互積岨三嶮鬱芻眺皇州摠地德回江欵巖微并幹臈蒼林雲叢蔽層嶠川霞  
且上薄山光晚餘照翔集亂歸飛虹蜺紛引曜君子奉神略瞰迴馮重峭彈冠已籍  
甚升車益英妙功存漢册書榮並兩庭燎汲疾移偃息董園倚談笑麾旆一悠悠謙  
委光且劭讜嘉多暇日輿文起淵調曰余廁鱗羽滅影從漁釣澤渥資投分逢迎典  
待詔詠沼逸含臺專城空坐嘯徒慚皇鑿揆終延曲士諂方追隱淪訣偶解金丹要

若偶巫咸諸帝閭良可叫

經劉瓛墓下

隨郡王蕭子隆

升堂子不謬問道余未窮如何辭白  
千載隔音通山門一已絕長夜緬難終初松  
切暮鳥新楊摧曉風榛關向蕪密泉途轉錯空

登山望雷居士精舍同沈右衛過劉先生墓下作并序 竟陵王蕭子良

沛國劉子珪學優來什跡邈心遐履信體仁古之遺德潛舟迅景滅賞淪輝言念芳  
猷式懷嗟迹屬舍弟隨郡有示來篇彌緝久要之情益深宿草之歎升望西山率爾  
為答雖因事雷生實申悲劉子云爾

漢陵淹館蕪晉彌涿風闕五都聲論空三河文義絕典禮邁前英談元踰往哲明情

日夜深微音歲時滅垣井總已平煙雲從容裔爾歎牛山悲我悼驚川逝

奉和

虞炎

下帷聞昔儒窺園信且逸聚叢叢煙郊栖遁未作事環筆戢景謝歸年稅駕空悠日

道

庭露已沾衣松門向蕭瑟憫憫神念可依依惠言密

奉和

柳惲

西河寂高業北海望清塵曾微誰與寄尙德在伊人遺文重昭晰絕緒復紛綸露華  
白朝日蘭生無久春芳猷動淵思撫軾履高辰山風起寒木野雀亂狄榛壟草時易  
宿素軌邈難遵

奉和

沈約

表閭欽逸軌軾墓禮貞魂化途終眇默神理履猶存塵經未輟嶷高衡已委門日燕  
子雲舍徒望董生園華陰無遺市楚席有靈當作樽元泉倘能慰長夜且勿論

奉和竟陵王同沈右率過劉先生墓

嘉樹因枝條琢玉良可寶若人陵曲臺垂帷茂淵道善誘宗學頌鳴鍾齋幽抱仁焉  
徂苑洛清徽夜何早歲晚結松陰平原亂秋草不有至言揚終滯西山老

離夜

玉繩隱高樹斜漢耿層臺離堂華燭盡別幌清琴哀翻潮尚知限客思眇難裁山川  
不可夢况及一作故人杯

同前

江丞

石泉行可照蘭杜向寒風離歌上春日芳思徒以空情遽曉雲發心在夕河終幽琴

一罷調清瑟誰復同

同前

王常侍

月沒高樓曉雲起扶桑時燭筵暖無色行住憫相悲當軒已凝念况乃清江湄懷人  
忽千里誰緩鬢徂絲

饒謝文學

沈右率

漢池水如帶巫山雲似蓋滌泊背吳潮潺湲橫楚瀨一望沮漳水寧思江海會以我  
徑寸心從君千里外

同前

虞別駕

差池燕始飛，羃歷草初輝。  
離人悵東顧，遊子去西歸。  
清潮已駕渚，溽露復沾衣。  
一乖當春聚，方掩故園扉。

同前

范通直

陽臺霧初解，夢渚冰裁綠。  
遠山隱不見，平沙斷還續。  
分菰饒苦音，別唱多悽曲。  
爾拂後車塵，我事東臯粟。

同前

王中書

所知共歡笑，誰忍別笑歌。  
離軒思黃鳥，分渚夢清莎。  
翻情結遠旆，灑淚與煙波。  
春江夜明月，還望情如何。

同前

蕭記室

執手無還顧，別渚有西東。  
荆吳渺何際，煙波千里通。  
春篁方解籜，弱柳向一作低風。  
相恩將安寄，悵望南飛鴻。

同前

劉中書

汀洲千里芳朝雲萬重色悠然在天隅之子去安極春潭無與窺秋臺共誰陟不見  
一佳人徒望西飛翼

和別沈右率諸君

春夜別情樽江潭復爲客嘆息東流水如何故鄉陌重樹日芬蓋芳洲轉如積望望

荆臺下歸夢一作相思夕

轉坐

臥疾叙意

王秀之

貞悔不少期福極固難豫疾藥雖一途遂以千百慮景仄念徂齡帶緩每危曙循躬

雖一作既已茲况復歲將暮層冰日夜多飛雲密如霧歸鴻互斷絕宿鳥莫能去輟我

邱中瑟良田一嗟故隱淪迹有違宰官功未樹何用攬余情恨恨此故路豈言勞者

歌且曰幽人賦

和王長史臥病

嶧岫欵崇崖派別朝洪河兔園文雅盛章臺冠蓋多淵襟眷眷岳巒贊動叱歌顧影

慚駢服載筆旅江沱縞衣紛可獻琴言屢已和青臯向還色春潤視生波巖垂變好  
鳥松上改陳蘿日與歲眇邈歸恨積一作蹉跎願緝吳山杜寧袂楚池荷清風豈孤  
勛功遂懷增阿勿藥良有暢存苒芳未過幸留清樽味言藉故田莎

行園

沈約

寒瓜方臥壘秋菰亦滿陂紫茄紛爛漫綠芋鬱參差初菘向堪把時韭日離離高梨  
有繁實何減萬年枝荒渠集野鴈安用昆明池

和沈祭酒行園

清淮左長薄荒徑隱高蓬回潮旦夕上寒渠左右通霜畦紛綺錯秋町鬱蒙茸瓊梨  
縣已紫珠榴拆且紅君有棲心地伊我歡既同何用甘泉側玉樹望青蔥

北戍瑣邪城

江孝嗣

驅馬一連翩日下情不息芳樹似佳人惆悵余何極薄暮苦羈愁終朝傷旅食丈夫  
許人世安得願心臆按劍勿復言誰能耕與織



和江丞北成瑗邪城

春城麗白日，四閣跨層樓。滄江忽渺渺，驅馬復悠悠。京洛多塵霧，淮濟未安流。豈不思撫劍，惜哉無輕舟。夫君良自勉，歲暮勿淹留。

咏旦出新亭渚

徐勉

驅車凌早術，山華映初日。攬轡且徘徊，徬徨值清江。謐杳藹，楓樹林參差。黃鳥匹氣物，宛如斯重。以心期逸春隄，一遊衍終朝，意殊悉。

和徐都曹出新亭渚

宛洛佳遊，遊春色滿。皇州結軫，青郊迴蹕。滄江流日，華川上動。風光草際，浮桃李成蹊。徑桑榆蔭道，東都已傲。載言歸望，綠疇。

入琵琶峽望積布磯

劉繪

江山信多美，此地最爲神。以茲峯石麗，重在芳樹春。照爛虹蜺雜，交錯錦繡陳。差池若燕羽，剽勇似龍鱗。卻瞻了非向前觀，復已新翠微。上虧景清莎，下拂津曉巖。巖如刻

削可望不可親昔途首遐跡未獲究清塵誓將返初服歲暮請爲鄰

和

昔余侍君子歷此遊荆漢山川隔舊賞朋僚多雨散圖南矯風翮曾非息短翰移疾  
觀新篇披衣起淵翫惆悵懷昔踐彷彿得殊觀蘋紫共彬駸雲錦相凌亂奔星上未  
窮驚雷下將半回潮潰崩樹輪囷軋傾岸巖篠或俯翻石齒無修幹澄澄明浦媚衍  
衍清風爛江潭良在目懷賢興累歎歲暮不我期淹留絕巖畔

在郡臥病呈沈尙書

淮揚股肱守高臥猶在茲況復南山曲何異幽棲時連陰盛農節臺笠聚東菑高閣  
常晝掩荒階少諍辭珍簟清夏室輕扇動涼颼嘉魴聊可薦綠蟻方獨持夏李沈朱  
寶秋藕折輕絲良辰竟何許夙昔夢佳期坐嘯徒可積爲邦歲已暮絃歌終莫取撫

機一作今日嘯

枕

答謝宣城

沈約

王喬飛鳧爲東方金馬門從宦非宦侶避世不避喧  
揆余發皇鑒短翮屢飛翻晨趨朝建禮晚沐臥郊園  
賓至下塵揚憂來命綠樽昔賢侔時雨今守馥蘭蓀  
神交疲夢寐路遠隔思存牽拙謬東汜浮情反西崑  
願循良非薄何以儷瓊璫將隨渤澥去刷羽汎清源

和何議曹郊遊二首

春心澹容與挾弋步中林朝光映紅萼微風吹好音  
江垂得清賞山際果幽尋未嘗遠別離知此愜歸心  
流沂終靡已嗟行方至今

江臯倦遊客薄暮懷歸者揚舲浮大川惆悵至日下  
露靡青莎被潺湲石溜瀉寄語持笙簫舒憂願自假歸途  
豈難涉翻同江上夏

和劉西曹望海臺

滄波不可望望極與天平往往孤山映處處春雲生  
差池遠雁沒颯杳羣鳧驚鷺塵及簿領棄捨出重城  
臨川徒可羨結網庶時營

和王中丞聞琴

涼風吹月露圓景動清陰蕙氣入懷抱聞君此夜琴蕭瑟滿林聽輕鳴響澗音無爲  
澹容與蹉跎江海心

和伏武昌登孫權故城

炎靈遺劍璽當塗駭龍戰聖期闕中壤霸功興寓縣鵠起登吳臺鳳翔陵楚甸襟帶  
窮巖險雌帝盡謀選北拒溺驂鏃西截一作收組練江海旣無波俯仰流英眇裘冕

類禋郊卜揆崇離殿鈞臺臨講闕樊山開廣讌文物共葳蕤聲明且蔥蒨三光厭分

景書軌欲同薦參差世祀忽寂寞市朝變舞館識餘基歌梁想遺轉一作故林衰木

平荒池秋草遍雄圖悵若茲茂宰深遐睭幽客滯江臯從賞乖纓弁清卮阻獻酬良

書限聞見幸藉芳音多承風采餘絢于役倘有期鄂渚同遊衍案吳臺本作吳山今從顏氏家訓

夏始和劉辱陵

威仰弛蒼郊龍躍表皇臨春色卷遙甸炎光麗近邑白蘋空已騁繡荷紛可襲徒願  
尺波旋終憐寸景戢對窻斜日過洞幌鮮懸入浮雲去欲窮暮鳥飛相及柔翰縝芳  
塵清源非易揖迴江難絕濟云誰暢佇立良宰勗夜漁出入事朝汲績羽余旣裳更  
賦子盈粒椅梧何必零歸來共棲集

和宋記室省中

落日飛鳥還憂來不可極行樹澄遠陰雲霞成異色懷歸欲乘電瞻言思解翼清揚  
婉禁居祕此文墨職無歎阻琴樽相從伊水側

和王著作融八公山

二別阻漢坻雙隋望河澳茲嶺復噴訢分區奠淮服東限琅邪臺西距孟諸陸阡眠  
起雜樹檀欒蔭修竹日隱澗疑空雲聚岫如覆出沒眺樓雉遠近送春日戎州昔亂  
華素景淪伊穀陷危賴宗袞微管寄明牧長蛇固能翦奔鯨自此暴蒲切道峻芳塵  
流業遙年運儻平生仰令圖于嗟命不淑浩蕩別親知聯翩戒征軸再遠館娃宮兩

去河陽谷風煙四時犯霜露一作朝夜沐春秀良已凋秋場庶能築

和王主簿季哲怨情

雨

掖庭聘絕國長門失歡宴相逢詠靡蕪辭寵悲團一作扇花叢亂數蝶風簾入雙燕  
徒使春帶賒坐惜紅妝變平生一願重宿昔千金賤故人心尚爾故人不見一作  
故人心  
不見

贈王主簿二首

日落窗中坐紅妝好顏色舞衣變未縫流黃覆不織蜻蛉草際飛遊蜂花上食一遇  
長相思願寄連翩翼清吹要碧玉調絃命綠珠輕歌急綺帶含笑解羅襦餘曲詎幾  
許高駕且踟躕徘徊韶景暮惟有洛城隅

同王主簿有所思

佳期期未歸望望下鳴機徘徊東陌上月出行人稀

落日同何儀曹廡

參差複殿影氛氳綺羅維風入天淵池芰荷搖復合遠聽雀聲聚回望樹陰香一賞  
桂尊前寧傷蓬鬢

和紀參軍服散得益

金液稱九轉西山歌五色鍊質乃排雲濯景終不測雲英亦可餌且駐羲和力能令  
長卿臥暫故遇真識

新治北窗和何從事

國小暇日多良淳紛務屏關牖期清曠開簾候風景泱泱日照溪團團雲去嶺岩曉  
蘭樟峻駢闐石路整池北樹如浮竹外山猶影自來彌望一作及君臨箕穎清文

蔚且詠微言超一作已領不見城壕側思君朝夕頃迴舟方在辰何以慰延頸

同羈夜集

積念隔炎涼驥言始今夕已對濁樽酒復此故鄉客霜月始流砌寒蜻早吟隙幸藉

京華遊邊城  
讌良席樵采咸  
共同荆莎聊可  
籍恐君城闕人  
安能久松柏

謝宣城詩集(四卷)

謝宣城詩集卷第四



謝宣城詩集卷第五

奉和隨王殿下

其一

立冬寂修夜天圍靜且開  
亭皋霜氣愴松宇清風爽  
高琴時以思幽人多載懷  
幸藉汾陽想嶺首正徘徊

其二

高秋夜方靜神居肅且深  
閑階塗廣露涼宇澄月陰  
嬋娟影池竹疎蕪散風林  
淵情協爽節詠言興德音  
闇道空已積遷直愧蓬心

其三

愴愴緒風興祁祁族雲布  
嚴氣集高軒稠陰結寒樹  
日月謬論思朝夕承清豫  
徒藉小山文空揖章臺賦

其四

星回夜未艾洞房凝遠情雲陰滿池樹中月縣高城喬木含風霧行鴈飛且鳴平臺  
盛文雅西園富群英芳慶良永矣君王嗣德聲眷此伊洛詠載懷汾水情願已非麗  
則恭惠奉仁明觀淄詠已失憮然愧簪纓

其五

蕭景遊清都修簪侍藹室累樹疎遠風廣庭麗朝日穆穆神儀靜悄悄道言密一冷  
絜靈表無吝科年歷

其六

神心遺魏闕冲想顧汾陽蕭景懷辰豫捐玦剪山楊時惟清夏始雲景曖含芳月陰  
洞野色日華麗池光草合亭皋遠霞生川路長端坐聞鶴引靜瑟怡復傷懷哉泉石  
思歌詠鬱孺相塘春多迭駕言從伊與商袞職眷英覽獨善伊何忘願輟京都遠宏  
道侍云梁

其七

清房洞已靜閑風伊夜來雲生樹陰遠軒廣月容開宴私移燭飲遊賞藉琴臺風猷  
冠淄鄴袵烏愧唐枚

其八

方池含積水明流皎如鏡規荷承日泣影鱗與風泳上善叶淵心止川測動性幸是  
芳春來側點游濠盛

其九

浮雲西北起飛來下高堂合散輕帷表飄舞桂臺陽遙階收委羽平池如夜光眷言  
金玉照顧慚蘭蕙芳

其十

睿心重離垢近刻岐路清江隈四面寒飈舉千里白雲來川長別管思地迴翻旗回  
還顧昭陽闕超遠章華臺置酒巫山日爲君停玉櫂

其十一

桂樓飛絕限超遠向江岐輕雲霽廣甸微風散清漪連連絕鴈舉眇眇青煙移嚴城  
亂芸草霜塘凋素枝氣爽深遙囑豫永聊停曦印一作已終可悅盈思且若斯

其十二

炎光闕風雅宗霸拯時淪龍德待雲霧令圖方再晨歲遠荒城思霜華宿草陳英威  
遽如是徘徊岐路人

其十三

念深冲照廣業闡清化元端儀穆金殿敷教藻瓊筵船湛輕帷藹碧轉芳風旋卷響  
棲道樹方津棹法舩歸興憑大造昭塗良易筌

其十四

分悲玉瑟斷別緒金樽傾風入芳帷散缸華蘭殿明想折中園草共知千里情行雲  
故鄉色贈子一離聲

其十五

年華豫已滌夜艾賞方融  
新萍時合水弱草未勝風  
閨幽瑟易響臺迴月難中  
春物廣餘照蘭萱佩未窮

其十六

漣漪映餘雪嚴城限深霧  
清寒起洞門東風急池樹  
神居望已肅徘徊舉冲趣  
棲歸

如遲本作歸請此姑從近刻詠邱山不可屢

詠風

徘徊發紅萼蕤蕤動綠旒  
垂楊低復舉新萍合且離  
步檐行袖靡當戶思衿披  
高響飄歌吹相思子未知  
時拂孤鸞鏡星鬢視參差

詠竹

前窻一叢竹青翠獨言奇  
南條交北葉新筍雜故枝  
月光疎已密風來起復垂  
青屨飛不礙黃口得相窺  
但恨從風籜根株長別離

詠薔薇

低枝詎勝葉輕香幸自通發粵初櫛紫餘采尙霏紅  
新花對白日故蕊逐行風參差不俱曜誰屑盼微叢

詠蒲

離離水上蒲結水散爲珠閒厠秋菌菖出入春鳧雛  
初萌實雕俎喜蕊雜椒塗所悲

塘宋作上曲遂鏤黃金軀

詠兔絲

輕絲旣難理細縷竟無織爛漫已萬條連綿復一色  
安根不可知縈心終不測所貴能卷舒伊用蓬生直

詠落梅

新葉初冉冉初蕊新霏霏逢君後園讌相隨巧笑歸  
親勞君玉指摘以贈南威用時插雲髻翡翠比光輝  
日暮長零落君恩不可追

遊東堂詠桐

孤桐北窻外高枝百尺餘葉生既婀娜葉落更扶疎無華復無實何以贈離居裁爲  
圭與瑞足可命參墟

詠牆北梔子

有美當階樹霜露未能移金黃發朱采映日以離離幸賴夕陽下餘景及西枝還思  
照淥水君階無曲池餘榮未能已晚實猶見奇復留傾筐德君恩信未賞

同詠樂器

琵琶

王融

抱月如可明懷風殊復清絲中傳意緒花裏寄春情掩抑有奇態淒鏘多好聲芳袖  
幸時拂龍門空自生

沈約

江南簫管地妙響發孫枝殷勤寄玉指含情舉復垂雕梁再三繞輕塵四五移曲中  
有深意丹誠君詎知

琴

洞庭風雨榦龍門生死枝雕刻紛布夔冲嚮鬱清危一作春風搖蕙一作草秋月滿

后

綺

華池是時操別鶴淫淫客淚垂

同詠坐上器玩

竹櫝椰盤

沈約

梢風有勁質柔用道非一平織方以文穹成圓且密薦羞雖百品所貴浮天寶幸承  
歡醕餘寧辭嘉宴畢

烏皮隱几

蟠木牛附枝刻削豈無施取則龍文鼎三趾獻光儀勿言素韋潔白沙尙推移曲躬  
奉微用聊承終宴疲

同詠坐上所見一物

幔

王融



幸得與珠綴，羃歷君之楹。月映不辭卷，風來輒目輕。每聚金爐氣，時駐玉琴聲。但願置樽酒，醜缸當夜明。

簾

虞炎

青軒明月時，紫殿秋風日。瞳矐引光輝，曉映容質清。露依檐垂，娟絲當戶密。拳開誰共臨，掩晦獨如失。

席

柳惲

照日汀洲際，搖風綠潭側。雖無獨繭絲，幸有青袍色。羅袖少輕塵，象牀多麗飾。願君蘭友飲，佳人時宴息。

同前

本生朝夕池，落景照參差。汀洲蔽杜若，幽渚奪江蘺。遇君時採擷，玉座奉金卮。但願羅衣拂，無使素塵彌。

詠竹火籠

沈約

結根終南下，防露後披雲。並爲九華扇，聊可滌炎氛。安能偶孤白，鶴卵織成文。覆持鴛鴦被，白和吐氛氲。忽爲織手用，歲暮待羅裙。

同前

庭雪亂如花，井水粲成玉。因炎入貂袖，懷溫奉芳褥。體密用宜通，文邪性非曲。本自江南婦，嬾娟修且綠。暫承君玉指，請謝陽春旭。

詠鏡臺

玲瓏類丹檻，茗亭似玄闕。對鳳懸清冰，垂龍挂明月。照粉拂紅粧，插花理雲髮。玉顏徒自見，常畏君情歇。

詠燈

發翠斜溪裏，蓄寶宕山峰。抽莖類仙掌，銜光似燭龍。飛蛾再三繞，輕花四五重。孤對樹，作相思。夕空照舞衣縫。

詠燭

杏梁寶未散佳宮明欲沈  
暖色輕帷裏低光照寶琴  
徘徊雲髻影灼爍綺疏金  
恨君秋月夜遺我洞房陰

詠邯鄲故才人嫁爲厮養卒婦

半平宮閣裏出入侍丹墀  
開箭方羅黻鏡比蛾眉  
初別意未解去久日生悲  
顛覆不自識嬌羞餘故姿  
夢中忽彷彿猶言承謙私

詠溪欄

蕙草含初芳瑤池暖晚色  
得厠鴻鸞影晴光弄羽翼

聯句

阻雪

積雪皓陰池北風鳴細枝  
九遠密如繡何爲遠別離 鵲  
風庭無流霰冰沼結文澌  
飲春離以煥欲賢粉若賦江秀  
珠才草 翼條間響玉雷檐下  
垂杯酒不相接寸心良共知  
王丞 飛雲亂無緒結冰曲池雖乖  
促席讎白首信勿虧王 鴈  
風素瑩簷溜嚴結噎通

岐嶺響如未澣况乃限音儀謝馬與洗原隰望徒倚松筠竟不移隱憂惡蒼樹忘懷待山

危謝中自綏初昕逸翮舉日辰驚馬疲幽山有桂樹歲暮方參差沈石李約

還塗臨渚

滌水纈清波青山繡芳質落景皎晚陰殘花綺餘日何從白沙澹無際青山眇如一

傷此物運移惆悵望還律與郎白水田外明孤頂松上出即趣佳可淹淹留非下秩

府君遙和

紀功曹中園

蘭庭仰遠風芳林接雲嶸傾葉順清颺修葦佇高鶴何事從連綿夕雲歸晡暖日將落

寸陰不可留蘭墀豈停酌與郎丹櫻猶照樹綠筠方解求志能兩忘即賞謝邱壑府君

閑坐

雨洗花葉鮮泉漫芳塘溢藉此閑賦詩聊用蕩羈疾陳郎靡寒微雨散葳蕤草密預

籍芳筵賞沾生信昭紀功紫葵窗外舒青荷池上出既闔穎川扇且臥淮南秩君

流風薄晚陰行雲掩朝日念此蘭蕙客徒有芳菲質何從事

侍筵西堂落日望鄉

沈病口綿緒一作負官別鄉憂高城悽夕吹時見國煙浮曹丞漠漠輕雲晚颯颯高樹

秋鄉山不可口蘭厄且獻酬府君旻高誠氣迴泉停知潦收幸遇慶延渥方且一作沐事

恩猷紀功芸黃先露早騷瑟一作驚暮秋舊城已驚肅况乃客悠悠何從事

祀敬亭山春雨

水府衆靈出石室寶圖開白雲帝鄉下行雨巫山來府君歌風讚靈德舞蹈起輕埃高

軒乍留吹玄羽或徘徊何從福降群仙下識逸百神該青鳥飛層隙赤鯉泳瀾隈齊舉郎

往敬亭路中

山中芳杜綠江南蓮葉紫芳年不共遊淹留空若是若綠水豐澗青山多繡綺新

條日向抽落花紛已委何從弱事襲改青翠輕莎方霏靡鷺鳩沒而遊麝郎膺復倚齊舉

春岸望沈沈清流早濶濶幸藉人外遊盤桓未能徙郎陳鷺把瓊芳隨山訪靈詭榮

循每嶙峋林堂多君礪周

案直齋書錄解題云謝宣城集原本十卷宋樓照知宣州止以上五卷賦與詩刊之下五卷皆當時應用文字袁世之事可采者已見本傳及文選餘視詩劣焉以爲雖無傳可也故今宣城集止五卷明時有數刻予所見嘉靖丁酉任邱黎晨刊本其間紕繆舛錯殊多又正德辛未康海序劉紹刊本以爲世本隨王鼓吹曲與樂府名差謬不知其所謂勸本差謬正後不少如鼓吹曲中第一首芳樹乃誤以再賦者次予前他人詩或在再和中者亦誤次于前並以王融之巫山高爲宣城詩而第五卷中同咏樂器坐上器物諸篇溷亂錯謬尤不勝更僕數至明人集錄漢魏六朝諸集固無論也去秋偶從盧紹弓學士借得舊藏宋本視明刻迥異因即授同劄刊人愚谷叢書惜梓垂成而學士已歸道山不及更相與訂其亥豕矣昔人評三謝詩元暉差薄近有唐風顧予讀宣城集尤不能無慨予中不昔鄭雍糾妻祭仲女厲公與謀殺仲爲婦所泄而死讀春秋者猶憐之睚之皆王敬則要亦迫于事之所不得已然敬則之敗甫踰年而

朋亦誅死豈非天哉夫士生衰世不幸又遇懿戚之變故宜高舉遠引以避其禍  
翬既昧乎明哲保身之誠徒貽刑于寡妻之譏顧其詩有曰雖無元豹姿終  
隱南山霧世竟不能自踐其言邪因取本傳冠諸集端而爲之跋

嘉慶元年春王正月十有八日吳壽榘客氏



跋

謝公詩名重天下在宣城所賦爲多故杜少陵以謝宣城稱之在宣城有公之集矣後公六百五十餘年樞密樓公始克鈔之木距今又六十四年字畫漫毀幾不可讀是用再刻於郡齋以永其傳嘉定庚辰冬十二月壘鄱陽洪倂識

予以嘉慶丙辰重梓宣城集用廬學士依宋校本明年夏過吳趨顧千里茂才爲言黃蕘圃孝廉有兩宋本宣城集俱佳蕘圃因卽錄其序跋目錄見遺予喜過望細讀之蓋卽陳直齋所云東陽炤原本而鄱陽洪倂嘉定庚辰重刻者也宋本全書體格較此稍異每葉二十行行十八字目次行款亦多不同亟取序跋補刊八集並書顛末以著良友之惠云丁巳天中前一日齋載跋

843.52

中華民國廿四年七月四日  
收到



中華民國十六年九月遼陽

每册定價四角

印刷者 國立第一中山大學出版部

發售者 國立第一中山大學出版部  
暨廣州各大書坊

.52