

西安縣志畧



目錄

建置上下篇第一
監獄篇第二
地形篇第三
戶籍篇第四
自治篇第五
財計上下篇第六

保衛篇第七
教育篇第八
實業篇第九
禮俗篇第十
敘志篇第十一

西安縣志畧卷一

建置篇第一上

縣名西安者以在

盛京行圍西流水域與鄰縣西豐先後建設故均冒西名也攷

盛京圍場南自沙河爾郎頭三通河沿起至北阿撥格色合勒北義通河沿止四百八十餘里東自輝法城起至西威遠堡邊門止四百九十餘里東南自駱駝磯子起至西北三音哈達交界西北封堆止五百一十餘里西南自英額邊門起至東北巴珠勒阿林止五百二十餘里以地望準之所云東自輝法城起至西威遠堡邊門止按輝法城一名輝發城即太祖所征滅扈倫四部之輝發以輝發河得名為今海龍府輝南廳等處所謂圍場東流水者也西至威遠堡門

止，即扈倫四部之葉赫，為今西安與西豐二縣地。東
流水指輝發諸水東入松花江者言之。西流水指葉
赫諸水入遼河者言之。其界在西安東平關錫义嶺
一帶，疑即

京舊志所謂長嶺子說詳地形篇前。編縣書稱沿革
曰：唐虞夏商為息慎氏境。周為肅慎。漢為肅慎。唐
發息鄭元曰：息慎或謂之肅慎。音是。肅慎流及國初
緝所屬。鄭元曰：珠中亦即肅慎。慎音是。滿洲流及國初
名漢晉南北朝為高麗北境。通原注：滿洲流及國初
稱金之隆州。利涉軍元開元路領之。咸平府龍州黃龍
府為夫餘地。惟高麗並為一。其沿革次第已無可考。故
應後高麗之稱。大後漢書夫餘國在北。有弱水。于南
仍高麗之稱。大後漢書夫餘國在北。有弱水。于南
與高麗之稱。大後漢書夫餘國在北。有弱水。于南
千里。其先東夷索離。王倭。餘見。天上有氣。大如雞子。
來降。生其先。東夷索離。王倭。餘見。天上有氣。大如雞子。
慎國在北。夫餘。東夷索離。王倭。餘見。天上有氣。大如雞子。
知其北。夫餘。東夷索離。王倭。餘見。天上有氣。大如雞子。
額與北。夫餘。東夷索離。王倭。餘見。天上有氣。大如雞子。
別種。與北。夫餘。東夷索離。王倭。餘見。天上有氣。大如雞子。
粟離北。史載高句驪云。夫餘。東夷索離。王倭。餘見。天上有氣。大如雞子。

唐遼東高麗地為渤海所據遼為長嶺府境原注滿洲
遺史本紀太祖天顯元年下長嶺今古林西引
五百里長嶺子即遼河水分嶺亦稱庫魯納窩
取諸里按長嶺子區遼京內通志永吉州在金山
集今在此本境第三區遼京合懶志永吉州在金山
金為恤品路境南當為懶志永吉州在金山
隸永吉州品路境南當為懶志永吉州在金山
即今永吉州品路境南當為懶志永吉州在金山
合懶開路原二千八百三十里雖無可致其
相距離開路原二千八百三十里雖無可致其

然則夫餘之并滅可涉知其時矣所并高麗
上始祖為勿吉年所逐以羅其
墓碑所載曰勿吉年所逐以羅其
時當屬他國夫餘故縣今地
前無東北夫餘故縣今地
吉林東亡尚朱存之魏驪
餘之濟尚朱存之魏驪
百自朱存之魏驪
出國仍存之魏驪
舊國仍存之魏驪
指東明之魏驪
前事而魏驪
號高句驪
孕生一驪
卵破得男
曰夫餘
及漢書餘
國來蒙
乃後
王
夫欲殺
餘
之
奔
至
漢
武
升
帝
濟
以
城

北順二衛流指嶺誤地割為未之府打麗海燕靺東七東行滿統至輔
有闕十地而今縣於審歲遠歲師金即西漫州靺境區北九洲志一近
北在一於按言鐵東所是平東立至末減北弱黑唐也界之十源遠千地
城東年故明非嶺北隸縣為總開開其遠與為水初 毗界里流河六似
即西府城史指縣四府治散管元元將即契契府渠按連也至致從百不
牛有罷西元威西十為當府府南恤蒲上丹丹其長元相按葉注咸里應
家新徙兼開遠北里直為俱二京品鮮京接所後阿史距赫赫云平之屬
莊安衛置元堡境則治開隸十二東萬設壤攻渤固開僅爾站遠府恤於
洪闕於兀路門東一府元遠三萬土奴都即黑海郎元十蘇又河界品東
武西開者洪以西統耳路東年戶悉據及金水盛始路餘站八即流路南
二南元野武東二志地東宣改府平遠海鼻復靺來古里今十赫經 遠
十有城人初等遠之理境慰為治開東陽祖擅鞏朝肅則吉里爾審元
三清注乞廢處源遠今以司開黃元元遷之其皆後慎本林至蘇陽為
年河鎮例二也既河釋為又元龍之初都鄣地復乃之亮十一於四咸
置闕北迷十 合從咸咸咸路府名癸於落東屬臣地實與爾自北平
遼南闕女年明 咸平平平領至始已燕也濱之服隋元本蘇咸達府
海有在直置初平府府府咸元息歲改太海又以唐時境站遠廣東
衛山東軍三為府在境古平四於出為祖南其其曰咸西此堡窰境
於頭北民為三界今者朝府年此師會為界後地黑平北咸門路元原
此闕廣府衛萬蓋鐵始鮮後更已伐窰古高激為水府第平東境一注

二十六年，徙南有固城，水樂五年，置所謂南山頭關。中固城等處，不考在。今固城，水樂五年，置所謂南山頭關。馮勝率師，即不考在。今固城，水樂五年，置所謂南山頭關。海西衛，以當師，即不考在。今固城，水樂五年，置所謂南山頭關。末年，為扈倫國之葉赫部所據。按聖武記，滿洲國之。白河，曰鄂長白山，曰瓦爾喀，曰烏拉，曰金代。鴨綠河，曰完部，曰棟鄂長白山，曰瓦爾喀，曰烏拉，曰金代。倫國，曰完部，曰棟鄂長白山，曰瓦爾喀，曰烏拉，曰金代。部，曰完部，曰棟鄂長白山，曰瓦爾喀，曰烏拉，曰金代。滿洲，曰完部，曰棟鄂長白山，曰瓦爾喀，曰烏拉，曰金代。花江，曰完部，曰棟鄂長白山，曰瓦爾喀，曰烏拉，曰金代。衛野人，曰完部，曰棟鄂長白山，曰瓦爾喀，曰烏拉，曰金代。關葉赫，曰完部，曰棟鄂長白山，曰瓦爾喀，曰烏拉，曰金代。則皆野人，曰完部，曰棟鄂長白山，曰瓦爾喀，曰烏拉，曰金代。五部，曰完部，曰棟鄂長白山，曰瓦爾喀，曰烏拉，曰金代。特滅扈倫國，所居張地，之納喇部，遂據之。因姓納喇。後遷於葉赫河，岸建國，故名葉赫國。自始祖星根達爾漢，五傳至清，佳砮、楊吉砮兄弟，綏服葉赫諸部。各居一城，皆稱貝勒。清，佳砮、楊吉砮居西城，在今吉林界。葉赫站，楊吉砮居東城，即縣城東之龍首山。土人所謂大

疴疽者也原志述兵事曰明萬曆十二年寧遠伯李

成梁受哈達國賂金聽讒搆以賜勅賞賚為名誘清

佳怒楊吉怒至開原繫漢壽亭侯廟中殺之按明史

傳北關清佳怒楊吉怒素讐南關王台沒屢侵台李

子猛骨字羅且藉土蠻煖兔慌忽太兵侵邊境其年

楊吉怒率二撫季松騎使備禦霍九臯許之貢市清佳怒

燕讓之則以三千餘騎入鎮北關約二舉人見其兵威

礮舉頃二以抵關據鞍不遜松叱之其徒乃擊九舉則

并殺侍卒十餘人軍中破鳴伏起斬二人并其從騎

與清佳怒子兀孫字羅楊吉怒子哈兒麻成梁從騎

出塞擊其留騎斬首千五百有奇餘衆形白馬攢刀

誓永受約束乃旋師千五百有奇餘衆形白馬攢刀

清佳怒子布寨楊吉怒子納林布祿各繼其父為貝

勤成梁率兵征之取其杜喀片牙罕二寨士卒被傷
者衆成梁收兵還萬曆十六年成梁又率兵圍納林
布祿所居東城大傷兵卒不克而歸遂與和好焉按
成梁傳北關既被創後清佳怒子卜塞楊吉怒子那
林字羅漸強威與南關輔翊之十六年商構兵成梁
以南關勢弱謀討北關以輔翊之城守四重攻之不
其巢卜塞走與那林字羅合憑城守四重攻之不

十萬曆百餘級之碎其外郭遂拔二城斬先是乙酉年乙丑

太祖高皇帝嘗如葉赫國楊吉砮識為非常人以女字之

戊子秋九月納林布祿送妹來歸是為

孝慈高皇后即

太宗文皇帝母也越二年辛卯納林布祿遣使來告葉赫

鳴喇哈達輝發滿洲言語相通勢同一國今國土爾

多我少請分與以地

太祖怒叱之既而葉赫哈達輝發三國貝勒合謀各遣使

來言不分地又不歸附必興兵

太祖大怒引佩刀斷業作書遣巴克什阿林察持往葉赫

諭以當兩貝勒面誦之阿林察至葉赫西城為貝勒

布寨所留既而阿林察還兩國交惡會長白山所屬

朱舍里訥殷二路同引葉赫兵劫我東界葉臣所居

洞寨壬辰夏六月布寨納林布祿糾哈達喇輝發
四國合兵劫我戶布察寨我兵追之遂略哈達國富
兔家齊寨而還秋九月葉赫哈達喇輝發北嫩河
蒙古科爾沁部席北部卦爾察部及滿洲長白山所
屬朱舍里路訥殷路九姓之國合兵分三路來侵

太祖率貝勒大臣禦之至黑濟格城葉赫貝勒布寨金台

石原注納林布祿第及蒙古科爾沁明安三貝勒方併力合

攻布寨突前所乘馬觸木而踣我兵名吳談者趨躍

其身刺殺之敵遂亂大破之擒喇貝勒布占泰斬

級四千獲馬三千匹鎧甲千副軍威大震丁酉春正

月葉赫哈達喇輝發遂同遣使來議和葉赫布勒

布揚古寨原注布願以妹來歸

太祖而金台石願以女妻大貝勒代善告天盟誓各不相

犯而我將穆哈連征蒙古獲馬四十匹還納林布祿

遠奪之執送穆哈達於蒙古又以金台石所許女妻
蒙古喀爾喀部貝勒搆感哈達索還質子襲攻我軍
執我戍將戍戍
太祖遂興兵滅哈達辛丑明遣使來命復其國從之而納
林布祿數糾蒙古侵掠之哈達不能自存遂仍歸附
明塞亡南關癸卯
孝慈高皇后疾篤思見母遣使至葉赫迎之納林布祿不
許遂與葉赫絕好甲辰春率兵征之克二城曰張曰
阿氣蘭取其七寨俘二千餘人癸丑秋七月既平鳴
喇輝發以葉赫負固不服率兵四萬征之有逃卒洩
軍期葉赫遂收張古當阿二路屠民惟兀蘇城以痘
疫未收圍之城長降遂盡取葉赫所屬張城古當阿
城呀哈城黑兒蘇城何敦城喀布齊登城俄古岱城
及屯寨十九處而還金台石布揚古懋於明明遣使

來命勿侵葉赫並遣游擊馬時柝周大岐率練習火
器者千人守衛葉赫二城天命四年己未春應按明四萬

太祖復征葉赫深入其界自克爾特城粘罕寨至葉赫城
東十里取大小屯寨二十餘整兵而還明開原總兵
馬林率來助葉赫見我兵勢盛不戰而退二月明大
舉來侵分兵四路以馬林麻岩潘宗顏督兵四萬由
開原合葉赫兵出三岔口為北路三月戰於薩爾滸
順縣境大破明師金台石布揚古方率兵助明至
開原中固城闡明兵敗驚遁六月我兵取開原七月
取鐵嶺八月己巳遂征葉赫命諸貝勒率兵圍布揚
古所居西城親率兵圍金台石所居東城破其郭呼
出降金台石不從遂攻城原按一圍四里東通志葉赫山
門今有一小城東龍首山遺址猶存兩軍拒戰矢如雨

電我兵掘地隨其外城遂入之

太祖使持黃蓋諭城中降者免死金台石携妻及幼子登

所居高臺曰汝皇子四貝勒吾妹所生得相見盟言

即降時四貝勒方攻西城名之至金台石疑其未承

父命堅不下四貝勒欲行金台石曰吾令親臣往察

言觀色回乃下阿爾塔石來見

太祖以鳴鏑射之責其離間令還語偕來阿爾塔石回勸

又不從曰聞吾子德爾格勒被創來與吾見乃下四

貝勒召至謂其父曰戰不勝城又破盍下臺死生維

命終不從其妻携幼子趨下我兵焚臺金台石為火

燎自下執而縊殺之今城東龍首山東北隅有高臺

五丈即金台石所居也東城既破西城亦降葉赫滅

則葉薩爾開鐵為遠瀋根又本葉赫之懼不隸無其人鼓而後下開太服

葉薩爾開鐵為遠瀋根又本葉赫之懼不隸無其人鼓而後下開太服

葉薩爾開鐵為遠瀋根又本葉赫之懼不隸無其人鼓而後下開太服

狩之禮不時行然仍沿初制置荒營協領管守以示
聖祖仁皇帝萬壽聖節又為
廬址發空城尚赫野聲一蓮花翠華今體與
沙尚山斲其睡聲一蓮花翠華今體與
真不地畧仰思遺烈駐雲稍盈滌嗣是而後搜苗獮
之禮不時行然仍沿初制置荒營協領管守以示
廬址發空城尚赫野聲一蓮花翠華今體與
沙尚山斲其睡聲一蓮花翠華今體與
真不地畧仰思遺烈駐雲稍盈滌嗣是而後搜苗獮
聖祖仁皇帝萬壽聖節又為
廬址發空城尚赫野聲一蓮花翠華今體與
沙尚山斲其睡聲一蓮花翠華今體與
真不地畧仰思遺烈駐雲稍盈滌嗣是而後搜苗獮

山陵禮成遂由鳴喇行圍至本境駐蹕於城東十六里之

聖祖仁皇帝康熙二十一年三月祭告
太宗文皇帝天聰六年十月丁亥崇德七年二月癸卯十

以其地為大圍場
亦明朝鮮南定遼瀋
不經畧熊廷瀋
足恃瀋遼瀋
何疏大業遂
可守也開成
之原則業
語已業
破赫
則實
北興
關
難
保
朝
鮮
故

不忘武備雄鎮邊衛非禁錮膏土委同棄也
道光七年重申入圍之禁、入圍上已飭刑部詳奏
乃圍以南北壺出九百餘處獲犯二百十起之多者根就設明石確嶺私
會然數百年來鳥獸之葬草木之萎積淨壤勝確嶺私
於戴耕肥沃光緒初元近民以久不行圍忘其禁試
入之漸以蕃息

盛京將軍以聞光緒二十二年乃命戶部侍郎良弼弛
禁招墾旋被議去而墾政亦屢有輟作二十六年奉
天軍督增祺始命協領高萬梅總管大圍場事宜計
墾升科說詳財計篇二十七年冬設東路保甲分局
於扎拉芬阿林圍之大疙疸山下是為縣境有治事
之始說詳保衛篇明年秋設西安縣置知縣一員典
史一員隸海龍府扎拉芬阿林圍者西流水圍場西
十五圍之一也此四十五圍中西豐縣占三十五圍

半邑境占九圍半曰扎拉芬阿林曰先達布罕曰歸
勒赫哈達曰烏爾尖哈達曰依巴卡巴曰依蘭木哈
達曰烏魯里布敦曰烏魯里曰附力哈哈達曰查庫
蘭達半圍查庫蘭達者山名也今其山在西豐境之
半圍中凡行圍必就山水自然之界以便合圍今如
附力哈哈達圍其面積不過二十餘方地又非陸以
山水非原界也此由於放荒之初必按圍名給領又
暢於東北多亂事故西南領地圍界先縮則東北諸
圍因益拓廣矣縣設治時先定中央位置既畫東古
西算南康北壽四保以名四城譙樓復就圍分為十
六社光緒三十二年因辦警察配十六社為十區三
十三年名之曰十鎮宣統元年改良巡警併為中東
西南北五區二年設地方自治又以十鎮區域改名
為十鄉說詳沿革表圖並自治保衛各本事篇初設

是濠先諸閭廉之之多政民戴需因以既造山社三根墮闕敵十
也偽修城然千西西翠發是且縣夾用街賞緩丈寬二廟三十一
三城有城工仍兩添南傾宜以以出街三添修即於是一毫基分敵
尺門不門現以有建隅押官城賣遠無易修衙署是年該分十外西分墮史
門凡數四本城奇瓦添犯先垣買賤毀寒衙署是年該分十外西分墮史
框高尚座街垣民房蓋之民未兩此實署署是年該分十外西分墮史
二二願並商未志七高屋為修難民舖依復偶修建縣衙西闊三內墮史敵
尺丈力擬民建遠間固僅率南此因產然偶修建縣衙西闊三內墮史敵
門一認挖高為定以房二查慮商也民商本衙三陽東丈道墮史三五三
牆尺續濬諸慮賤資屋間縣遷困百閭賈城衙三陽東丈道墮史三五三
各門措城公而三辦五恒暑徒也貨糧粍高衙三陽東丈道墮史三五三
寬口即共奉月公閭擔堵建阜北通通煙樂輸十年知縣范賈良來
五高東樂省而舊樹建阜北通通煙樂輸十年知縣范賈良來
尺丈古輸時民者以生未者交偶信戶輸請造城門
共四西東艱房亦方毋免不困有鄰疇請造城門
寬尺寬錢款新修本遠革第之至封零造城門
二四南萬緡建葺柵於率卜由者即推城門
丈寸康四何者之闕頭至居詢無家原門
五寬北千敢逾計大門今因訪從用其設畧
尺丈壽吊上千捐堂內已思意却所由縣白來

始為處聽事茶爐各房皆量加修葺於後園西偏鑿曲池
為退園築板為退亭後自記云曩予後園西偏鑿曲池
於世務無進取寬也越月權掌是邦垂垂將期年矣
始專秋九月工竣凡城濠掘工八百三十四弓計西
百十七丈當紹知縣遷治城於大疔痕也租賃民房
辦公既得請建衙署秋八月乃成凡頭門大堂二堂
內宅廂廁共房五十六間修葺日四原請五間然地
修荒一大臣入圍工權位新署五千二百二十五畝
是范貴良益修頭門內西南五間大堂西七間
質不堅築基淺則隨冰凍開裂稍深則見沙漫營匠
又不能良數年之間諸就傾圮宣統二年三月內宅
五間不戒於火知縣雷飛鵬既請為賠修築其大堂
西壁二堂三益二堂西屋內宅西廂暨辦公室統計
處聽事茶爐各房皆量加修葺於後園西偏鑿曲池

大點中二丈共二名集四保鄉約均派公旬以夏五月
始專秋九月工竣凡城濠掘工八百三十四弓計西

說詳監獄篇既遷西隅逮犯入監剛以其房為巡警
者僅而以北瓦房五間東隅藝所規制亦仄陳請拓修
論過尸然為僕予圍亭為其濯前形暇日之務私喜恐
來中也思遐輒亭空六防爽也振後而安有供晡也繕卒
者而丁之知而以楹夾之距其院任適作者階凡物負
之不此為故予退之天如水盡庭逸柳而謀有次污之知
善自時義予即之民影圭以則西使蔬無兵耗之務漏官而
為知局於即所以所或來中為部北知花物然罽垢者輒愧
崇復舉傳以所或來中為部北知花物然罽垢者輒愧
比敢目有退在即遠署隅所致焉余損者器務治對
馬逸異之名或從風容種罷空致佳為好俸磨之合衛斯
是豫狀退予集予席荷民院力殖之動錢洗嚴傾署主
退乎茲思亭同於於去及瓮敵痛以寄事不之者者經也
亭河邦補抑人亭是地魚曲許爛培則畢計仍綴務紀然
之山新過猶卜輒每可以地甚則以神則也其之扶器舍
義太作箴是云有治二修敷窪呵養且起官舊靡致事仕
也好百在山憩所事及水弓薰讓督豪步居拓者者自罪
以度位居假陳畢累性納穢之僅爾空傳其貞務以不
又待者退胥翹輒如池垢甚不僕遂度舍新之爽為喜
縣張不想於吏退平之澤積避所相卻也幾扶承如自
署日可志斯曹而臺上編以其夕訟地宜無者塵營繕
速居以也亭及尋周木秦次怨移庭釋無虛完溢其而

百署公以司稍始事章已分事請自治篇然科班舊制在先緒三十四年知縣王考倂
元一用文費雖除約養書自身甚難革益民六科為三科改班役為民事巡警
士成雖約養書自身甚難革益民六科為三科改班役為民事巡警
下年另上八騰記愛且繁而加六省直接故三科改班役為民事巡警
因約有提千計魁之需而加六省直接故三科改班役為民事巡警
思二稅三餘元兩章一費差範吏頓官署改班役為民事巡警
車千契成元兩章一費差範吏頓官署改班役為民事巡警
捐元經外查項程入試入而胥吏少治三治少一役為民事巡警
一可費辦隨五致其間卯此三治少一役為民事巡警
項撥為公地十試中其者輩班如一役為民事巡警
前為數七徵二錄未衣尚不養有食百免役約接民事巡警
奉書無成收人取以不養有食百免役約接民事巡警
通表多中辦即以不養有食百免役約接民事巡警
飭公惟約公足免改騰餘肉辦頭人鄉公屠即警
為給七萬經稟濫常從人鄉公屠即警
專尚成二費用竿度何既里需戶民親畧曰縣
辦虧內千每歲給予擬出給地末丁多之州王考倂
新六津元款計予擬出給地末丁多之州王考倂
改千貼僅董工薪仿故工偏予等受官縣
之五戶數錢食工各難食僻改皆一事為

分駐所而以分駐所舊居之捕盜營房改為實業學
校說詳保衛教育各本事篇凡署內治事舊設六科
三班放荒清丈有清賦所隸於戶工科者別有徵糧
稅契兩所新政初興言統計設統計處地治之行其
職務在民其倡率在官言自治設自治事務所說詳
自治篇然科班舊制在先緒三十四年知縣王考倂

請自治篇然科班舊制在先緒三十四年知縣王考倂
自治篇然科班舊制在先緒三十四年知縣王考倂
自治篇然科班舊制在先緒三十四年知縣王考倂

自治篇然科班舊制在先緒三十四年知縣王考倂
自治篇然科班舊制在先緒三十四年知縣王考倂
自治篇然科班舊制在先緒三十四年知縣王考倂

自治篇然科班舊制在先緒三十四年知縣王考倂
自治篇然科班舊制在先緒三十四年知縣王考倂
自治篇然科班舊制在先緒三十四年知縣王考倂

自治篇然科班舊制在先緒三十四年知縣王考倂
自治篇然科班舊制在先緒三十四年知縣王考倂
自治篇然科班舊制在先緒三十四年知縣王考倂

自治篇然科班舊制在先緒三十四年知縣王考倂
自治篇然科班舊制在先緒三十四年知縣王考倂
自治篇然科班舊制在先緒三十四年知縣王考倂

用去歲辦理稍遲止收四千餘元今若早發車牌必
 可收數加安理可酌撥二千餘元虧成及酌提車捐兩
 賠累亦心分攤如過津貼戶書一虧成及酌提車捐兩
 項均按首創於車捐廉過支以宣統元年冬知縣
 大府以令均於車捐廉過支以宣統元年冬知縣
 經久檄令均於車捐廉過支以宣統元年冬知縣
 雷飛鵬因學務絀款再請歸併科目簡用差役並核
 減統計處習藝所各宗用度以車捐撥注學費縣屬
 車捐開支凡書統計薪工一萬餘元除坐支之役前
 五六千項常年薪工八千餘元除坐支之役前
 原稟該四項常年薪工八千餘元除坐支之役前
 銀四刑兵戶工兩零而查餘元除坐支之役前
 吏將三科改稱為行政司則漏刑科酌裁書記十人
 擬將警一節稱名二項月需可減二為司法說併詳
 事警亦酌裁十名二項月需可減二為司法說併詳
 財記旋奉民政司張通飭改定名稱曰行政科生
 一月給二十元凡各稿同書手三月分二股一書記一
 一月十元稿生一書記同書手三月分二股一書記一
 曰會計科一稿生一書記同書手三月分二股一書記一
 手三檢驗吏一書手四元刑法科一稿生一書記一
 元承行股吏一書手四元刑法科一稿生一書記一
 巡目二二女看護一元各月給七七置收發一員乃訂同
 雜役二二女看護一元各月給七七置收發一員乃訂同

室辦公規則五章無所謂門子啟事之名而以戶工
科併為會計科則徵糧稅契兩所均裁本年清賦報
竣復撤清賦所宣統三年遵照新制改為統計行政
執法會計四科並建治事縣署早有改革不至驟就
而難幾也初統計之設在光緒三十四年九月調查
局通行四則是年十月由府轉飭六則十一月復頒
暫行辦事大綱八條蓋以憲法新政編行先事調查
省垣設調查局責任各屬功令不一而足知縣王孝
偁於是年十二月呈報試辦明年宣統元年六月復
檄下規則十四條乃遵章陸續備設統員二月給洋
+四元書手二元各十月給二元其要旨在於民政財政其
事理則分法制統計凡調查局法制科所行查以為
立法之本統計科所行查以備年鑑之資法制有定
年鑑曰新統計之性質範圍誠為州縣分科治事之

要旨洵是改處為科乃以冠於行政執法會計之上
 矣典史雖與知縣一時並設而吏目張家翔以光緒
 二十九年七月履任僦居民房三十年請建衙署三
 十三年秋八月工竣呈請畧曰光緒三十年八月
 四百年兩因冰凍未興以凍停泊是年適依兵燹
 二百年秋鳩危興造復以凍停泊是年適依兵燹
 銀一千八百五十三兩除已奉發給外其不敷四
 財計計頭門大堂二堂內宅共房屋二十間宣統二
 年頭門垂圯內宅牆壁復有阨者知縣雷飛鵬籌款
 三百三十元資以修葺然當變法之際已等閒曹分
 監既建行將裁撤矣說詳監獄篇典史而外舊制各
 文武衙門如綠營早已議裁應不設然縣屬初有巡
 捕駐防捕盜各營說詳保衛篇儒學亦未設其在官
 局所則有稅捐鹽釐各務說詳財計篇與官治行政
 先後並建者則有警局學所自治公所說詳各本事

篇商務特設分會說詳財計篇尾始設縣治至宣統
三年春規制不一茲用歷年政紀列表以觀邦治焉

政紀表

<p>光緒二十七年</p>	<p>光緒二十八年</p>	<p>光緒二十九年</p>
<p>高協領萬 梅為大 圍場總 管</p>	<p>八月五日 康蘇試辦 設治事宜 康字健之 京都正黃 旗滿洲桂 林佐領下 監生</p>	<p>七月張家駒 為典史期 字翼亭直 隸人 荒務大臣廷 府尹杰入 圍居縣署</p>
<p>董 以地方紳士 段威 董威為保甲局</p>		
<p>政 稟請軍督憲增設大圍場 東路保甲分局於大虎痘 辦理地方團練</p>	<p>稟請改移城基於本治 設吏戶禮兵刑工六房隸 免快三班及清兵之亂 有募匪及 募巡捕營一哨 請改保甲局為警察隊 以保甲總勇為警察隊 請移放荒田賦冊</p>	<p>西豐稅局派司巡來城設 度分卡 分定城基 建全境為四保十六社 建縣衙 警定馬步巡捕隊 請裁警察局改警察隊歸巡捕隊 建築巡捕營所於南關 以縣署頭門內西屋為拘留室</p>

光緒三十一年

三月朔日署
知縣范貴
良字燕孫
順天大興
縣附監生

財政局派勝鈞
為牛馬斗秤
捐委員

光緒三十一年

以金正元為警
察局總辦鄭
起揚為會辦
清吉為捐局委
員

商民樂輸築造城門濬掘城濠
添修縣衙大堂西土平房七間
建縣署西南隅房五間為封獄
初放荒民領報竣
始設牛馬斗秤捐分局
復請辦警察城內設總局就十六
社設十五分局
創收敵捐
遭日俄戰爭潰兵入圍
豁免田賦
捐局如征銷場稅

光緒三十二年

閏四月十七
日署知縣
孟憲森字
秉初順天
永清縣舉
人

四月以苗金璽
為捕盜營把
總
以金正元兼辦
學堂事
以段盛梓等監
修學堂工
宋葆元為稅捐
局委員

建城內高初兩等學堂
併十五分局為十區裁改鄉約
保正名目為鄉正鄉副
高等小學甲班開學附設師範
傳習所分甲乙兩班
創設警務學堂
十月城內設初等小學創設十區
官小學堂以各警察區長兼學董
創興附設招解緝捕勘驗三費敵捐
請辦清賦
創辦車捐
捐局行酒菸加價新章

<p>光緒三十三年</p>	<p>六月會署 知縣陶樹 字梅先浙 江會稽縣 儲譯生 八月十日代 理知縣李 榮慶字壽 如順天大 興縣生</p>	<p>以金正元兼教 育分會會長 及勸學所總 董 以段盛梓為勸 學員 張宗元為統捐 局委員</p>	<p>初裁撤巡捕隊改警所為巡警營 初設西安鄉志 初立商務分會收商捐 初設文報分局 請建罪犯習藝所於十月告成 典史署告成 續辦清賦 創設戒烟會 改牛馬斗秤局為統捐稅局 因財政局撤改用度丈司票 高等小學選招乙班入學 調回速成師範生補習一年</p>
<p>光緒三十四年</p>	<p>正月十日 署知縣 王孝偉 字仲儒 浙江會稽 縣舉人</p>	<p>以金正元回省 知縣兼攝巡 官以鄭起揚 為局董 以劉為勸 學所總董兼 教育分會會長</p>	<p>奉飭改巡警總局總辦會辦 名目為巡官局董為民事巡 併六房為三科三班 設戒烟會日旋撤 高等小學改併乙班為甲班</p>

宣統元年

請以郭殿鼈為
自治研究所
所長
民政司以恒續
奉縣試署警
務長
以段盛梓兼女
子小學堂管
理員
鹿學厚為統捐
局委員

九月二日署
知縣雷飛
鵬字介棠
湖南益陽
縣人

請以易丞佩岳
為幫審員
以朱縣丞樹欽
為收發員

以段盛梓為
捐收支董事
初以陳沐為
審員

改巡警學堂為教練所
請附加敵捐設自治研究所
修教練所房屋加修前院為自
治研究所
創立女子小學堂於城內
請設斗紀於市
續招師範丁班
高等小學選招兩班入學

遵行民政司警務通則併十區
為五區
設收捐處於縣署西院
改設執法行政會計三科

續招師範兩班
設敵捐收支所分敵捐為警
初設學兩用
重修鄉志改稱縣志

十月民政
旬司張來

以紫地檢濬煌
為收支員
從民選以姜德
泉為收捐總
董
請以恒續署警
務長韓崑珍
為總務股員
鄭起揚為司
法股員王成
緒為行政兼
衛生股員苗
增雨為東區
區官李景旭
為巡官紀鏡
蓉為西區區
官楊殿臣為
巡官王奎英
為南區區官
高振福為巡
官孫澤普為
北區區官魏
試凱楊逢春
為巡官

改民事地警為司法地警
招選自治研究學員六十人開
所研究續招滿百人
成立自治事務所
教總所第一屆學生及補習生
七十餘人畢業
添設城街崗兵
試辦堡防
捐債宣講所室續行宣講附設
閱報室
但興簡易識字學塾
裁各區收捐董事十一人以其
薪水撥充學費
核減統計處習藝所改革書地
請以宣統二年三費撥建監獄
其招解緝捕勘驗各費請由
前後任攤派
禁絕罌粟種續設戒煙會
統捐局始收遼河源煤礦稅
編斗稅征收斗用捐
始行監整厘

宣統二年

正月 劉鳴 職 辭
 職 公 選 段 職 辭
 梓 為 勸 學 所
 總 董 二 月 段
 職 梓 辭 職 公
 選 鄭 達 源 為
 總 董
 吳 鳳 周 為 統 捐
 局 委 員
 楊 常 審 員 易 丞 佩
 岳 著 盤 山 廳
 請 以 朱 從 九
 樸 為 常 審
 警 局 總 務 股 員
 韓 崑 珍 辭 職
 以 韓 周 雲 接
 充 韓 周 雲 去
 職 以 陸 冠 英
 接 充 以 李 盛
 時 為 行 政 兼
 衛 生 股 員
 北 區 區 官 孫 澤
 普 因 巡 官 楊

舉 行 城 鄉 自 治 選 舉 議 事 董 事 十
 一 會 一 律 成 立
 辦 理 自 治 研 究 會
 招 選 自 治 研 究 第 二 屆 學 員
 籌 辦 府 廳 州 縣 自 治 會
 城 內 高 等 小 學 選 招 丁 班 入 學
 以 捕 盜 營 房 改 築 為 實 業 學 堂 十
 一 月 開 學
 呈 報 速 成 師 範 生 丁 班 畢 業
 籌 辦 簡 易 師 範
 廣 設 十 區 官 立 第 二 小 學 學 堂
 建 築 第 六 區 小 學 學 堂 七 間
 葺 修 衙 署
 濬 街 溝 樹
 種 城 壕 樹
 設 屠 獸 場 徵 屠 獸 捐
 創 辦 水 稻 及 養 魚 試 驗 場
 建 築 分 監 成 逸 犯 人 入 居 之
 移 捕 盜 營 所 駐 巡 警 分 局 於 縣
 署 西 隅
 建 教 練 所 自 治 研 究 所 併 院 四 圍
 朝 牆
 巡 警 教 練 所 第 二 屆 學 生 畢 業

長德為董事
德純副之孫
廷為議長王
昌鄉以王賢
王仙為董事
啓元為董事
鏡蓉副之官
華為議長李
津鄉以揚生
張德廣佐之
永安為董事
栗峯副之趙
威為議長張
楸鄉以劉鳴
大楸鄉以劉
春副之
為總董徐廣
振副之慶忠
為議長長金玉
相以王建開
高紀舉代以
鶴齡撤回以
代哭官旋陳
區官陳鶴齡
以王成緒代
逢春事去職

永 渭 大 城

冬十二月高等甲班學生畢業
樹河
濬駐老虎峪移高振福駐大梨
小壽山街添設巡官一人以王慶
南路區官從大梨樹河移駐於
南設女閣於西關
行收婚書費
清賦冊
清賦報竣造報歷屆民領放地
議裁警餉十分之一
議建不倉
飭各區修築橋梁
募

孟河鄉以曲長

事劉殿魁佐

白長春為董

李永珠副之

浴秀鄉以富克

劉占先佐之

書麟為董事

恩溥副之張

武清鄉以于耀

恩為議長崔

郝廷樞佐之

瑞清為董事

毓岫副之王

春為議長張

仙榆鄉以李雨

王勤佐之

德明為董事

芝榮副之韓

公為議長李

樺山鄉以趙殿

范廣成佐之

宣統三年

充 恒 續 調 彭 武
 以 鄭 起 揚 桂
 十一月警務長
 路 巡 官
 以 王 廣 濬 為 南
 善 啓 堂 佐 之
 世 泰 為 董 事
 給 升 副 之 孫
 梓 為 議 長 于
 梨 樹 鄉 以 錢 威
 孫 耀 宗 佐 之
 武 尚 為 董 事
 士 升 副 之 周
 亮 為 議 長 鄭

自治研究所長
 峻 德 接 充
 緒 去 職 以 陳
 北 區 區 官 王 成
 官 兼 管 衛 生
 事 務
 內 分 駐 所 巡
 以 苗 金 璽 為 城

改 設 統 計 執 法 行 政 會 計 四 科 治
 事 人 員 實 行 公 費 縣 缺 從 二 等 等
 改 警 務 局 為 警 務 公 所 裁 司 法 股
 員 以 警 務 長 兼 之 裁 行 政 股 員
 以 總 務 股 員 兼 之 裁 衛 生 股 員
 以 分 駐 所 巡 官 兼 之
 自 治 事 務 所 續 辦 府 廳 州 縣 自 治
 會 事 務

郭殿整去職

以王建開接

充

洽秀鄉議長富

克精阿去職

以副議長李

永珠接充

渭津鄉議長楊

生華去職以

副議長李鏡

塔接充

稅局初行自治附加一成稅捐
初等實業學堂選滿六十人成第一班

高等小學選招戊班入學

議改良各區小學辦法

簡易師範班入學

女子小學堂設師範班

圖書館成立

籌建縣署辦公室

籌建貧民習藝所

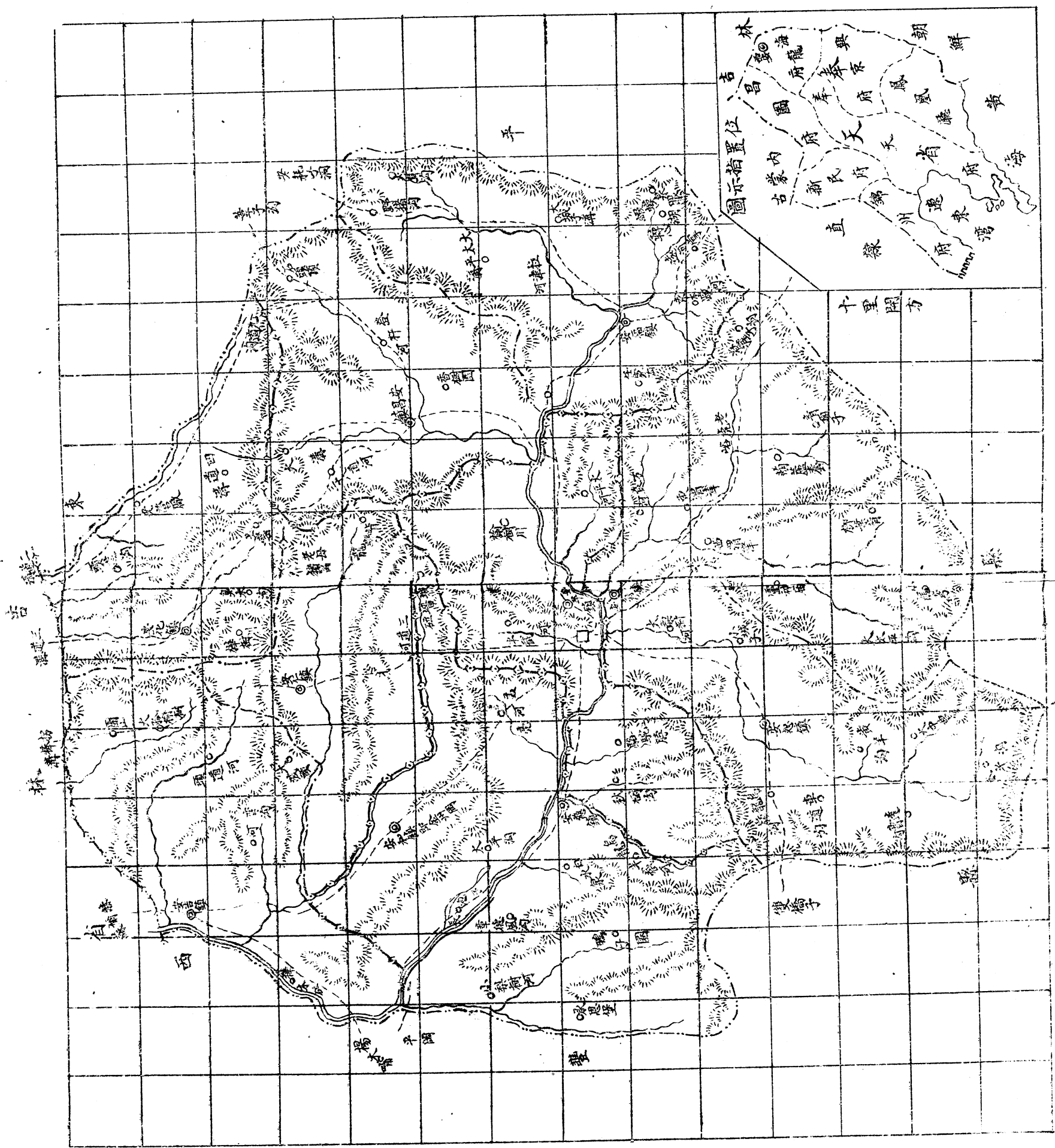
核定預警常備於丁通以三方

地派二人

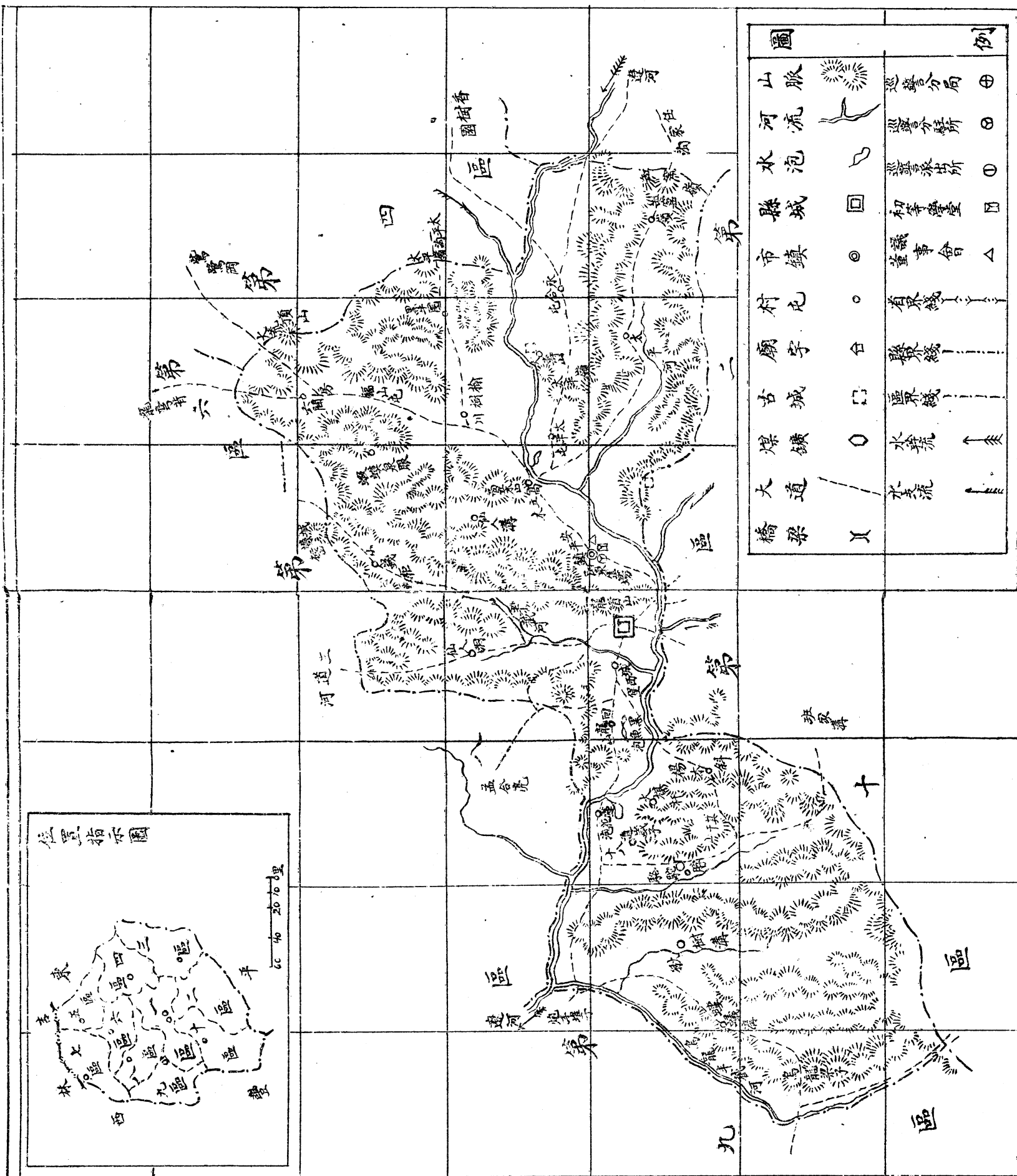
始設戲園

建置篇上終

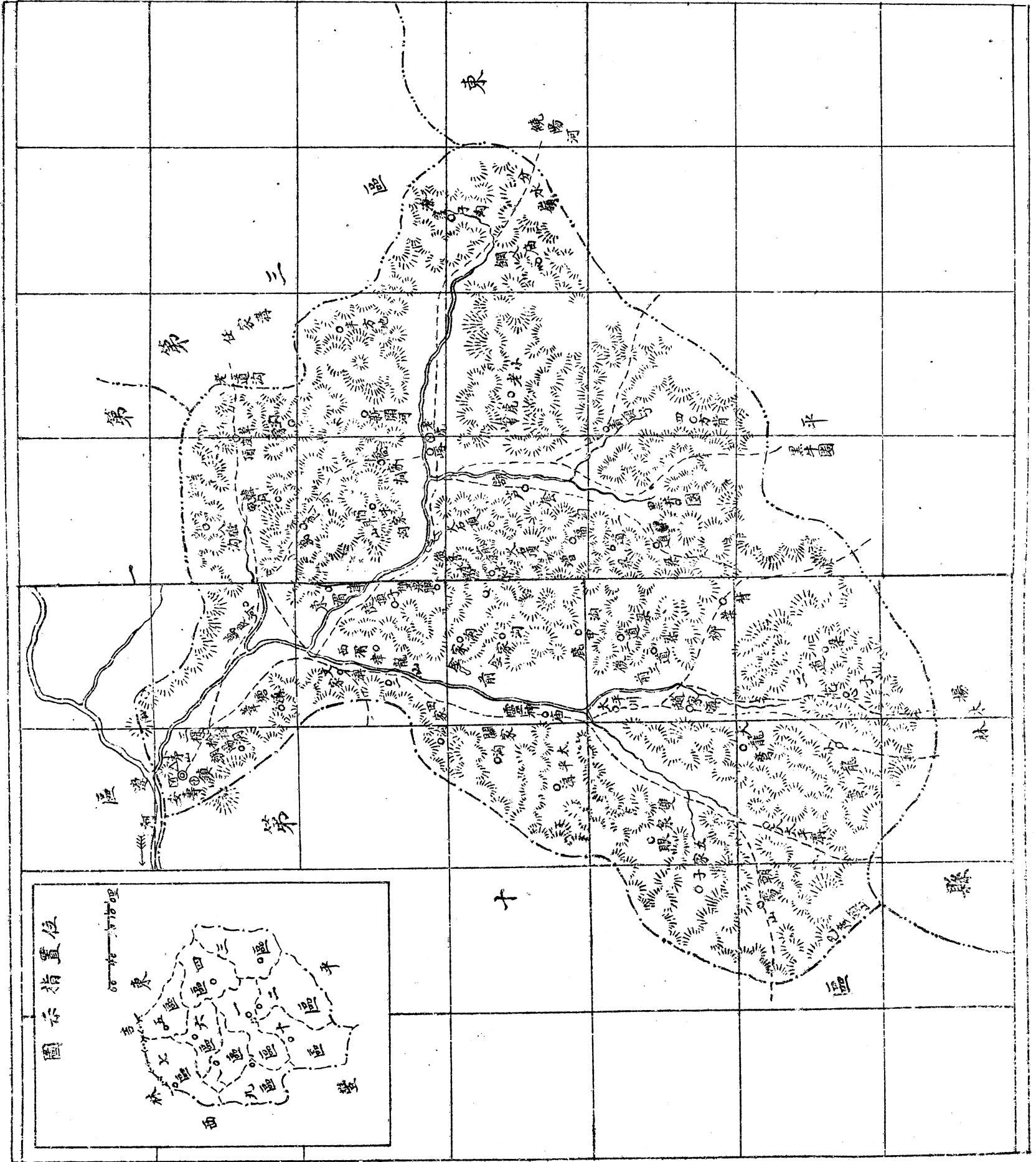
西安縣疆域全圖



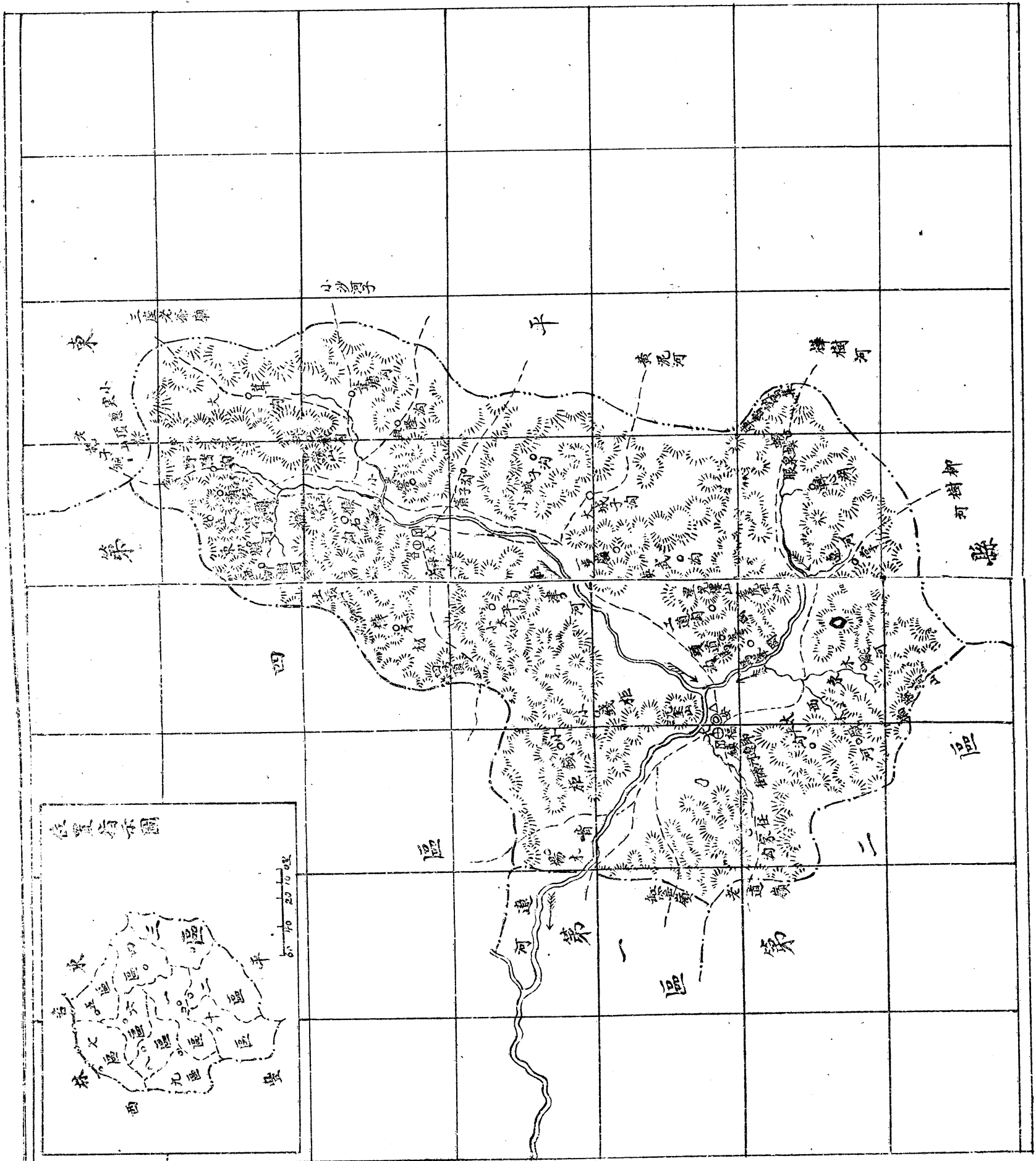
第一區大楸鄉圖



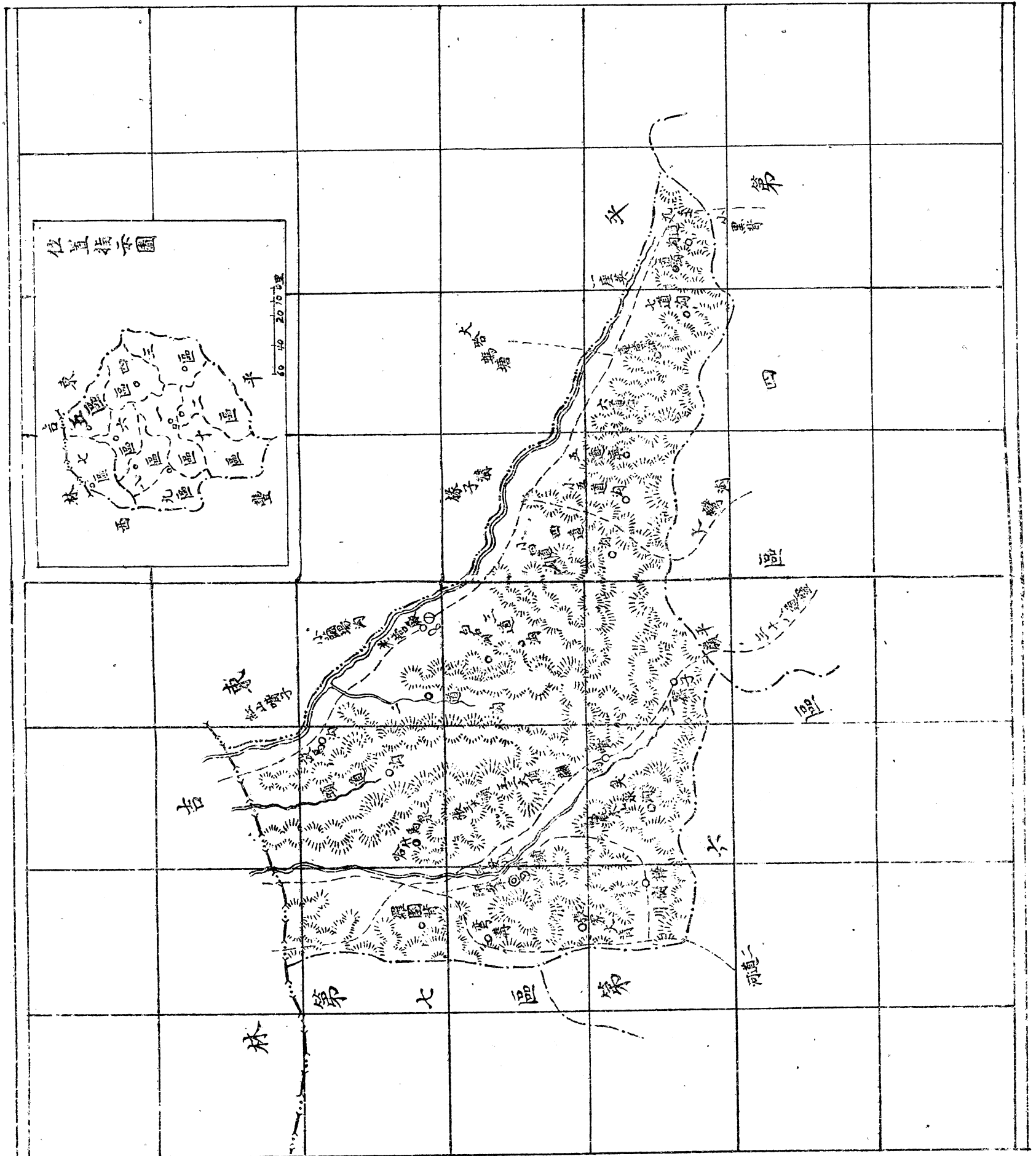
第二區渭津鄉圖



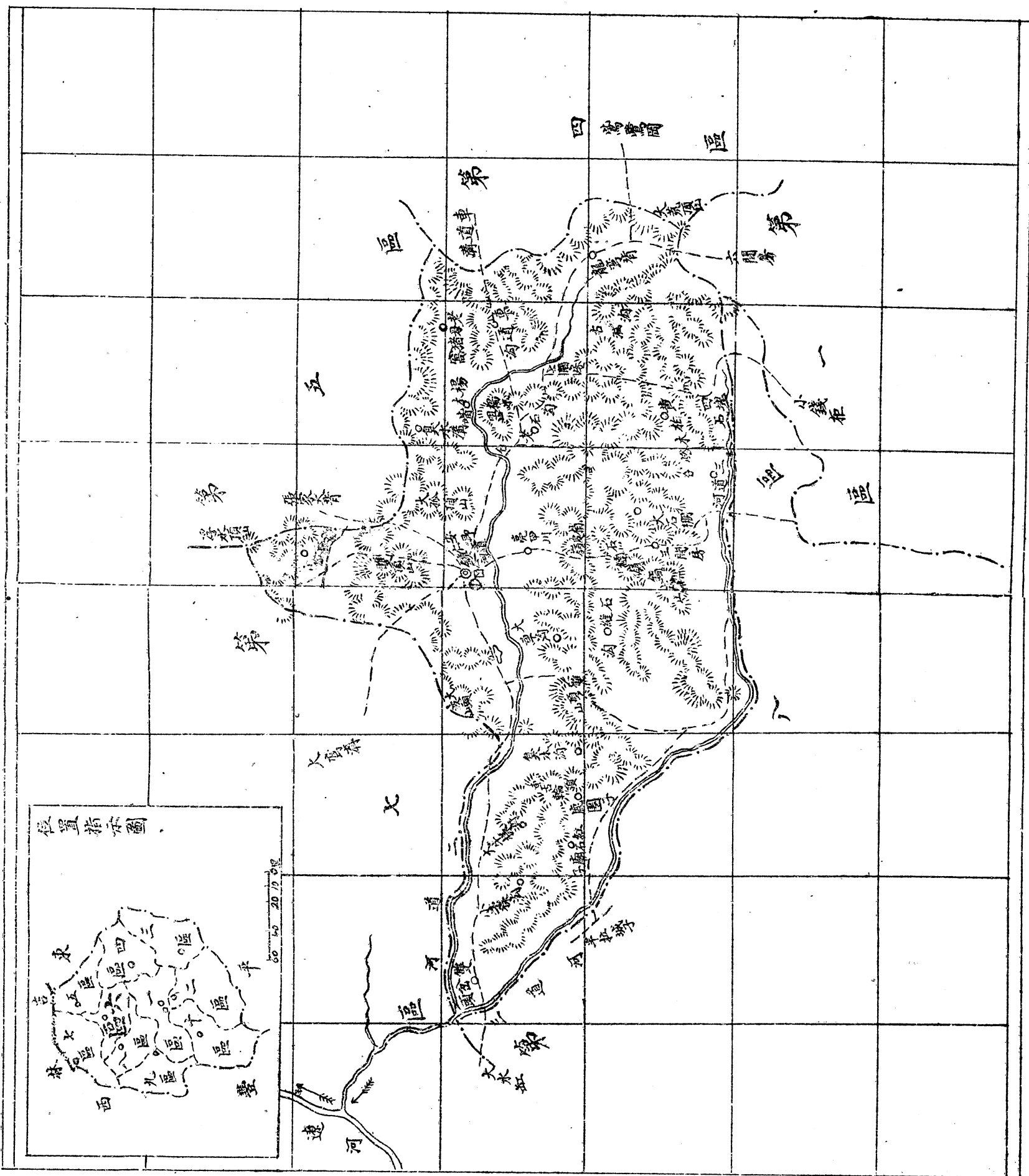
第三區福寧鄉圖



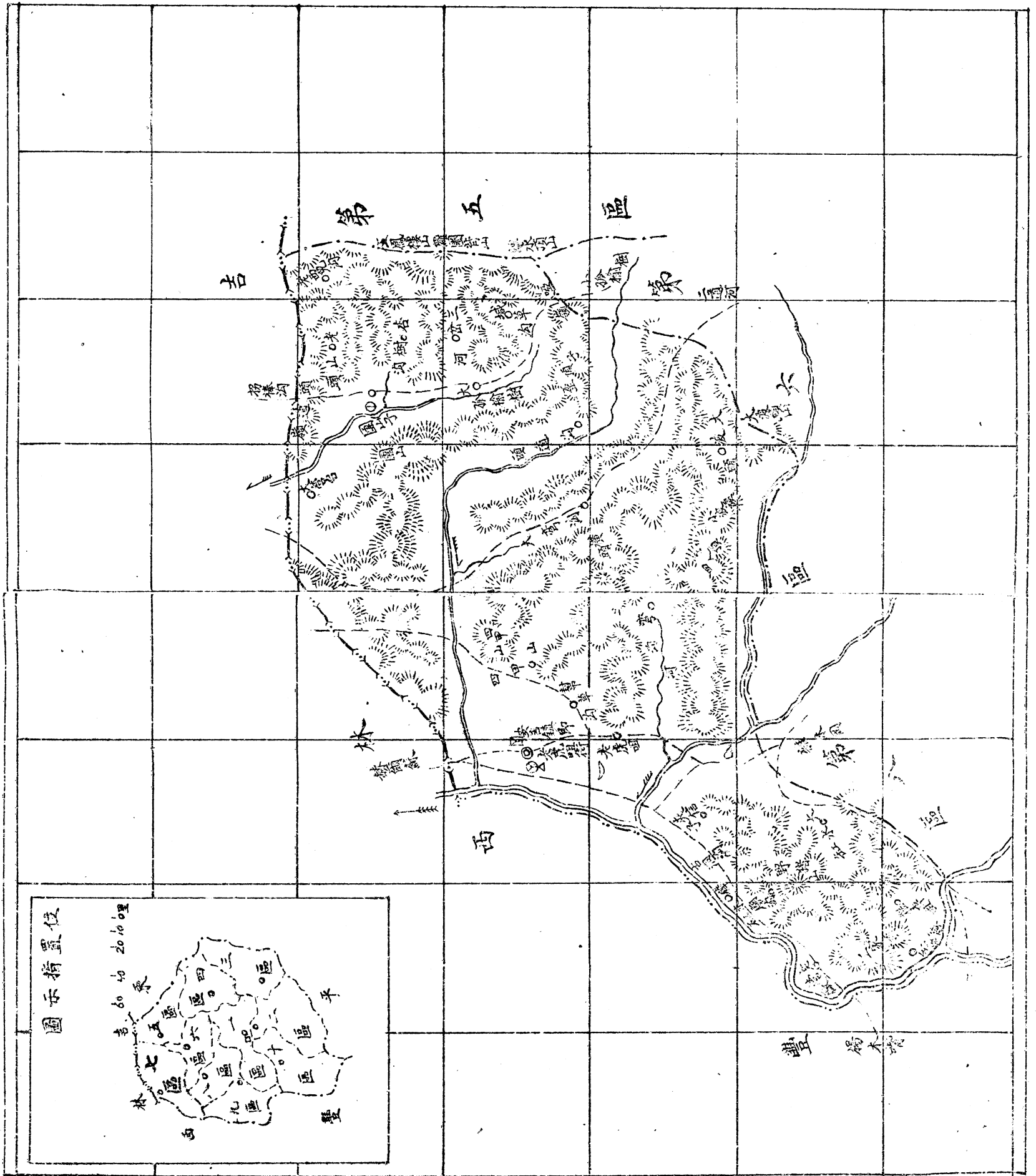
第五區樺山鄉圖



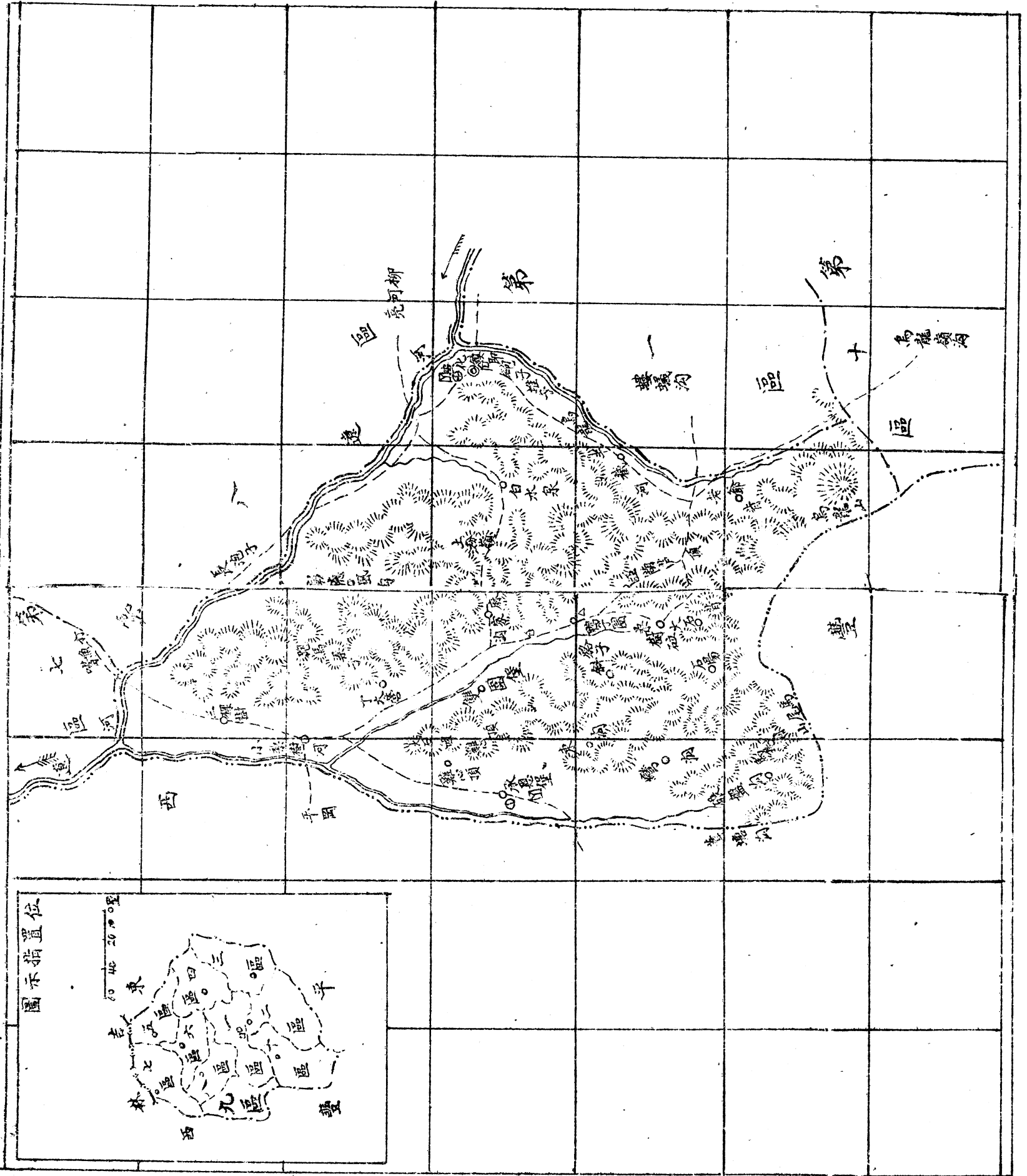
第六區仙榆鄉圖



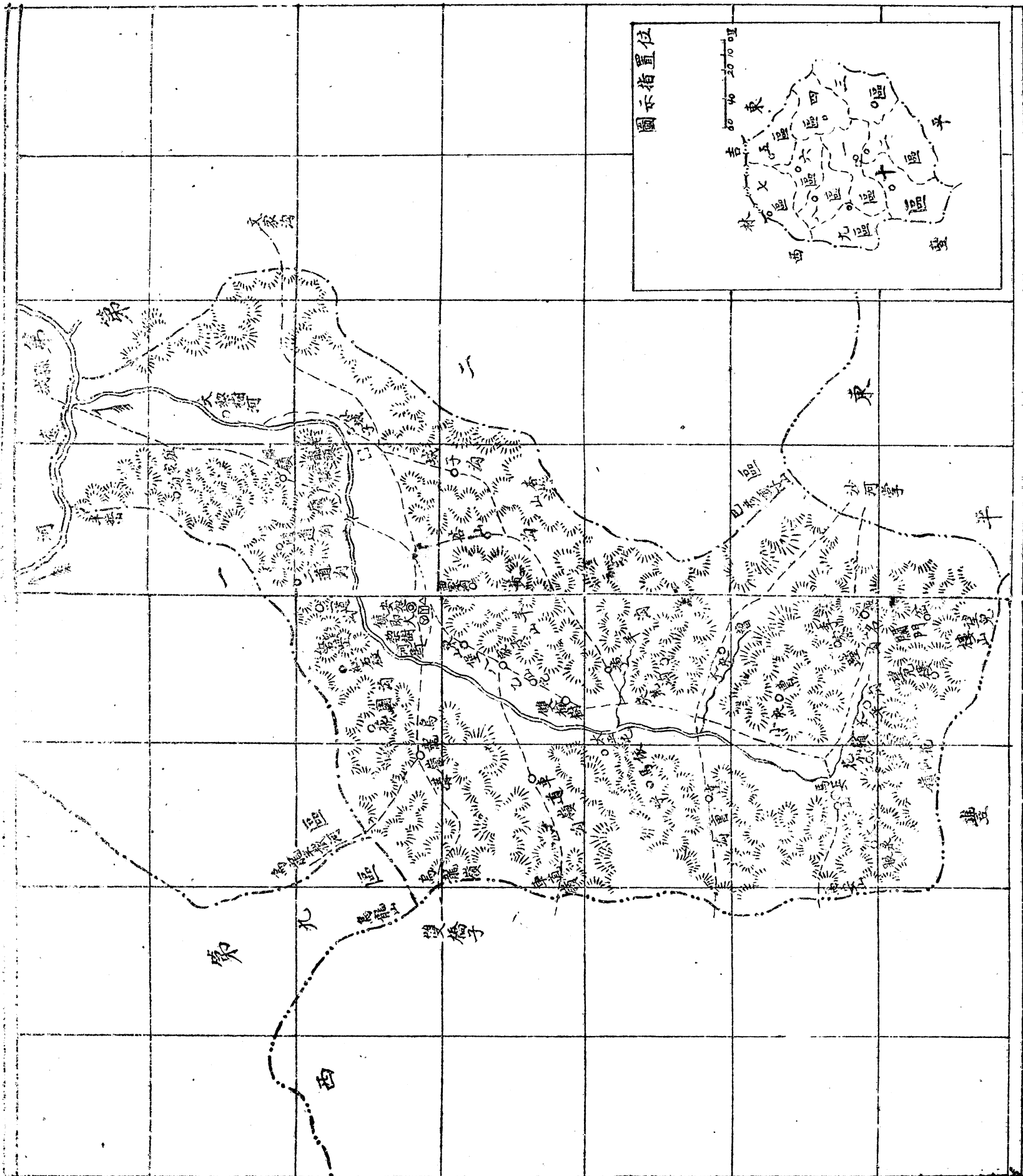
第七區武清鄉圖



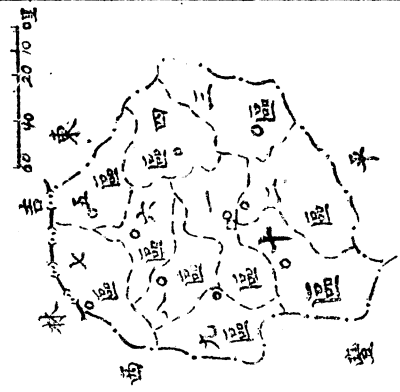
第九區浴秀鄉圖



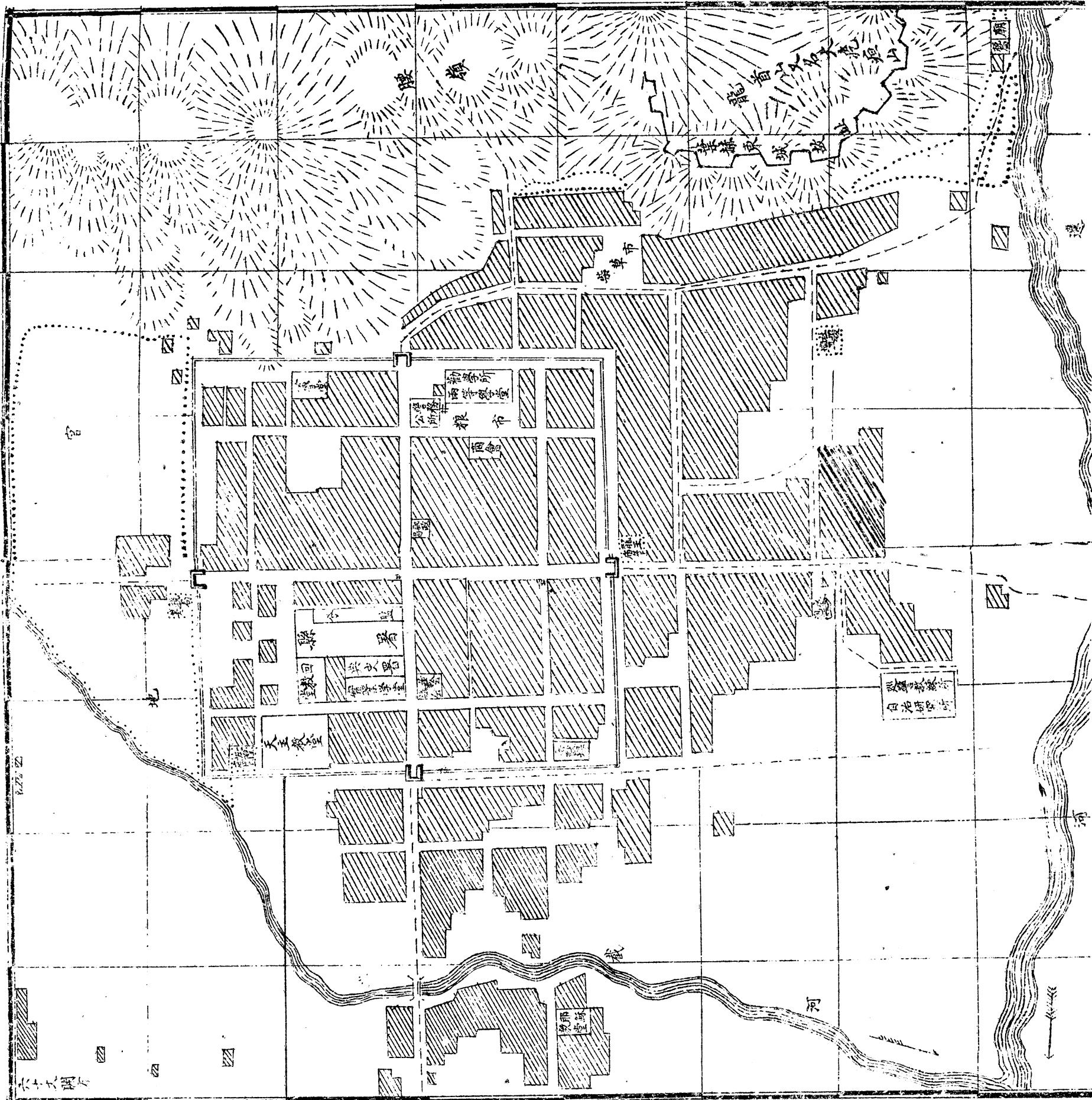
第十區梨樹鄉圖



圖示指置位

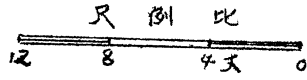


西安縣城廟圖

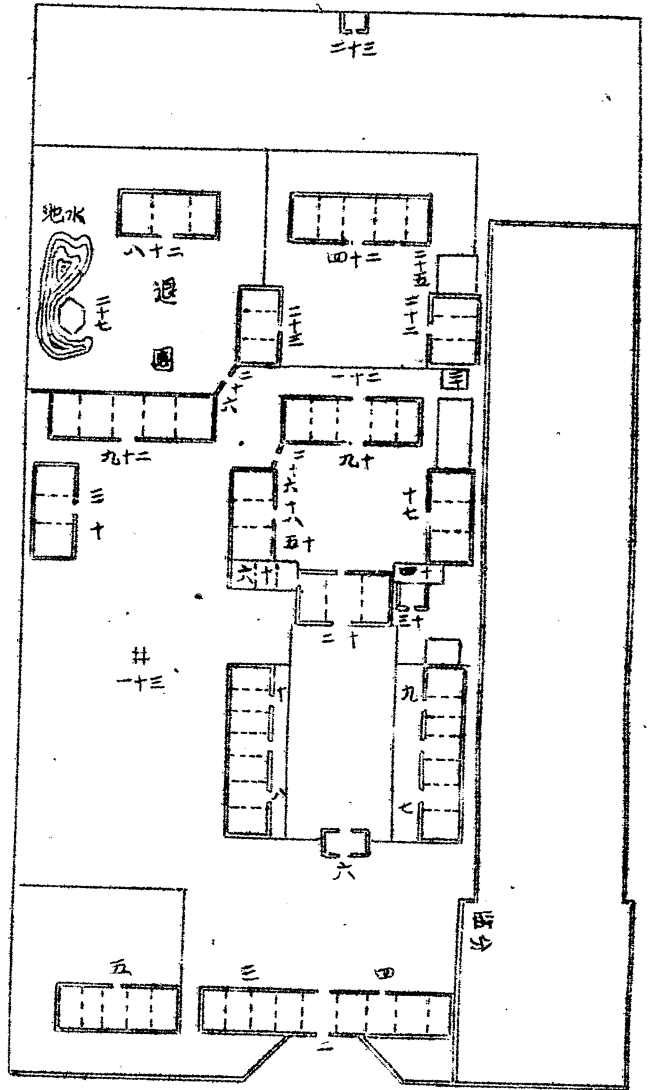


六十分開方

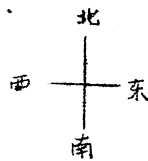
- 圖例
-  商民屋宇
 -  橋
 -  山嶺
 -  古城
 -  官地
 -  署官堂
 -  城
 -  河
 -  大道



西安縣署圖

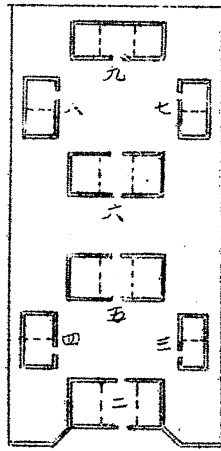


- 一 照壁
- 二 大門
- 三 司法巡警室
- 四 看子所
- 五 巡警分駐所
- 六 宣門
- 七 會計科
- 八 執法科
- 九 行政科
- 十 統計科
- 十一 轎車房
- 十二 大堂
- 十三 街神廟
- 十四 茶壚
- 十五 值堂房
- 十六 回單房
- 十七 科長室
- 十八 科長室
- 十九 二堂
- 二十 馬廄
- 二十一 上房表門
- 二十二 東廂
- 二十三 西廂
- 二十四 上房
- 二十五 內廚房
- 二十六 退園表門
- 二十七 退亭
- 二十八 花廳
- 二十九 辦公室
- 三十 廚房
- 三十一 水井
- 三十二 便房



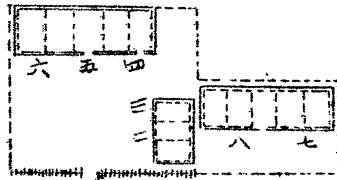
	井		木		土					標
水池	水井	木棚	疏籬	土墻	草房	瓦房	平房	識		

典史署图



- 一 照壁
- 二 头门
- 三 里又科室
- 四 色授室
- 五 大堂
- 六 二室
- 七 厨室
- 八 西厢
- 九 上房

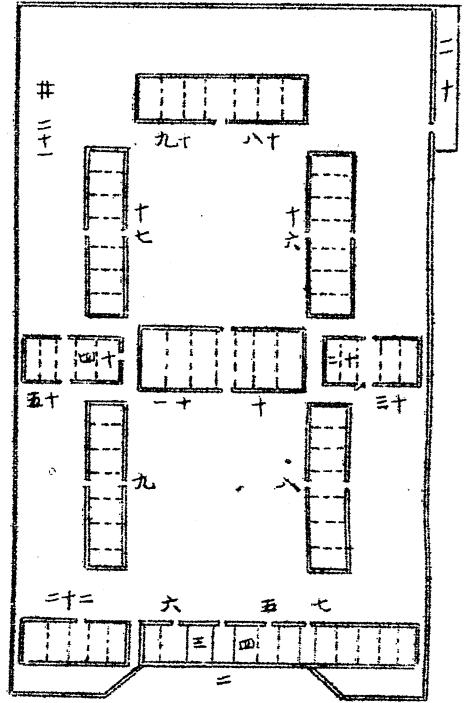
税捐局图



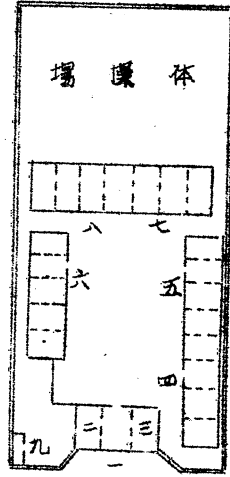
- 一 表门
- 二 回廊处
- 三 厨房
- 四 巡警宿室
- 五 收税处
- 六 办公处
- 七 税官室
- 八 文案处

勸學所
兩等學堂
台圖

- 一 照壁
- 二 表門
- 三 參事處
- 四 門役處
- 五 勸學所
- 六 文案處
- 七 廚房
- 八 高等丁班自修室
- 九 初等甲班自修室
- 十 高等丙班講堂
- 十一 高等戊班講堂
- 十二 高等乙班講堂
- 十三 高等丁班講堂
- 十四 高等乙班講堂
- 十五 初等甲班講堂
- 十六 高等丙班自修室
- 十七 高等乙班自修室
- 十八 校長室
- 十九 高等戊班自修室
- 二十 廁所
- 二十一 水井
- 二十二 圖書館

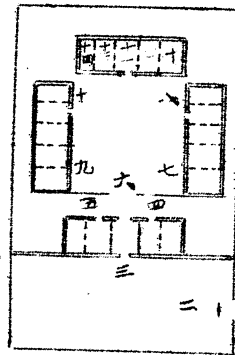


簡易師範
初等實業
學堂合圖



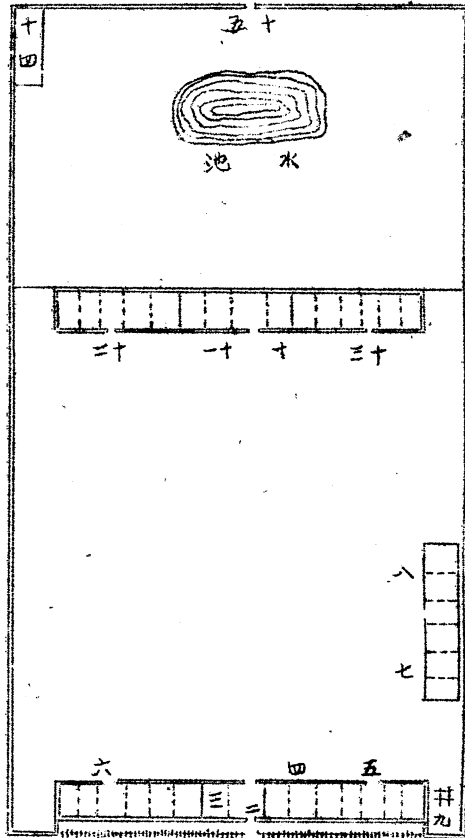
- 一 表門
- 二 回單處
- 三 教員室
- 四 廚房
- 五 師範宿舍
- 六 實業宿舍
- 七 師範講堂
- 八 實業講堂
- 九 廁所

女學堂圖



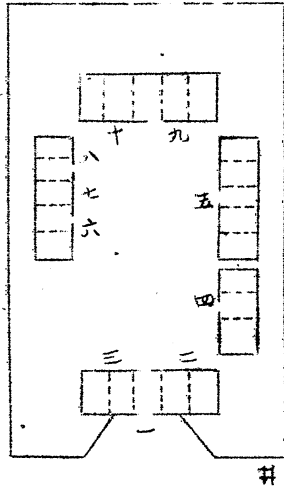
- 一 表門
- 二 廳堂
- 三 門
- 四 男教員室
- 五 廚房
- 六 內門
- 七 女師範講堂
- 八 女師範自修室
- 九 女初等甲班講堂
- 十 女初等甲班自修室
- 十一 女教員室
- 十二 女初等甲班自修室
- 十三 乙班自修室
- 十四 乙班講堂

自治研究
巡警教練
所台圖



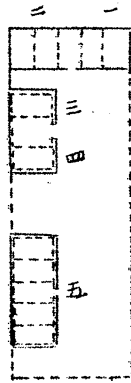
- 一 照壁
- 二 表門
- 三 回畢處
- 四 研究所讲堂
- 五 研究所宿舍
- 七 研究所宿舍
- 八 教練所厨室
- 九 水井
- 十 教練教員室
- 十一 研究教員室
- 十二 教練講堂
- 十三 教練宿舍
- 十四 廁所
- 十五 后門

警務公所圖



- 一 頭門
- 二 步隊室
- 三 教練室
- 四 拘留所
- 五 馬巡室
- 六 股長室
- 七 馬巡室
- 八 廚室
- 九 警長室
- 十 文書室

城廂自治公所圖



- 一 辦公室
- 二 接待室
- 三 廚房
- 四 夫役宿舍
- 五 暫時租出

西安縣志畧卷二

建置篇第一下

觀於西安設縣未及十年距開圍放荒時亦不過十
五六年耳因而上溯古肅慎氏至明末
國初之葉赫部落時代城寨相望四千餘年來時而游
牧時而城郭民族聚處里社往來猶有古蹟之可求
乃詢其居人皆南北新遷曾無數世之業求所謂納
喇遺黎者無聞焉甚矣種族之易即於亡也逢時方
新度地宅居與禽獸草木爭利不十稔而規模備
畿與內地齊風君子用是知天行人治地媪之道矣
雖然新國可治也慮始之政視治舊邦較易若夫善
後計久遠僅恃有司之年遷月代以與斯民為繼續
之經營竊慮其難矣與民為政宜莫如民之自為然
以一時四集之民旦夕安富爭為攫噬曾無維卹深

元

黃龍府境後改會寧府

明

烏倫國

海西衛境
葉赫東城

今建置沿革表

圍場別	設分保別	就分社別	警務分區別	就設鎮別	警改併別	自治分鄉別	鄉治擬併別
烏魯里布墩	南康	楸樹	一區	安平	中區	太楸	城廂
扎拉芬阿林	東吉	太平					
扎拉芬阿林	東吉	福寧	三區	安福	東區	福寧	東鄉
先達布罕		永昌	四區	安昌		永昌	
先達布罕	南康	渭津	二區	安壽	南區	渭津	南鎮
附力哈哈達		黎樹	十區	安恕		黎樹	
依蘭木哈達	西寧	孟河	八區	安和	西區	孟河	西鄉
查庫蘭達		秀水	九區	安慈		浴秀	
烏魯里	西寧	武藝	七區	安吉	北區	武清	北鄉
烏爾木哈達		文光				北區	
錦勒赫哈達	東吉	孤山	五區	安化		樺山	
		祥樹					

依巴木巴	北壽	仙 樹人	六區	英仁	北區	仙 榆	北鄉
------	----	---------	----	----	----	--------	----

西安縣志畧卷三

監獄篇第二

縣初無監獄也光緒二十九年衙署落成以頭門內
 西屋假定為拘置室三十年知縣范貴良別修五間
 於署西牆隅號曰大封然刑事重罪已決者輒寄監
 於開原貴良固請建獄未允也三十三年知縣孟憲
 華建議用車捐修藝所復援奏章請建監獄已由財
 政局發銀千五百兩備工資事仍未行及陶彬李滌
 慶逸代請成藝所習藝所前孟令擬工擬請陶彬李滌
 原年七估月並於十月奏准二明工垣委典史張興令
 因增原估七估月並於十月奏准二明工垣委典史張興令
 天寒不便車捐存提十日牆委典史張興令
 該房在不在太深門內存提十日牆委典史張興令
 圍南房五丈三間深門內存提十日牆委典史張興令
 尺寬三丈三間深門內存提十日牆委典史張興令
 有藝所之三名而工廠未建宣統元年冬知縣雷飛鵬

三九

亭有監囚之年三縣名查署
暫費度約的地未戶並散署應表乃
有西制也計藝個到而縣西不事請四可併便科無^帶僅於宣請
於陽多因不犯月任無署獄請必勢由千三奮動存工光以二鏡修
置房不人無能內另其藝西曰議甚前餘百確保有願緝前年三監
監屋合查禱自計派實得與修議便後元上耐若前又三進前年獄
局及法原益食得司徒內暫並拓獄任撥入可再除離十西廣應而
逐間而藝此其貨事款為不盡修工權修十造籌獄監三賜備等以
獄無經所藝力息加經罪必獄工可於獄圖監五工獄年一其舞藝
刑論費餘所則四意貴紀謝事廠成庶工數獄六費而後屋該直所
自何過地不每百整歲住只鹽囚書至驗因千二於分監者入
的項多能從歲餘煩發條就重再上街拾議區五三東在獄府於
而罪人長不環元自車工項六上久署解將就百出院者以廢其
於犯事不謀款若十指作有現書未處緝衙署既建堂復州中
禁概亦能取過若月三並翼奉請款修捕署來展不習定審錄用
來歸者方元可修辦千在所餘是旗及三歲轉位全藝並判各符
入一難若者議工撥五一填一修得三費修內以支併帶廢級獄
自室施絕也減厥辦六室充府看請費之費長款司內堂之審制
由近署以民於經至百徒工修守以各故官方不豫若堂底判當請
者世內完草長營年圓有廠一所監項指地形能置甚屋間縣政曰
也獄原全必久一底知藝惟獄於獄用年相室數查款為縣自年查

四
百
五
十
四
圓
有
奇
一
截
係
新
修
習
藝
所
計
牆
五
十
里

各
房
計
平
房
二
瓦
房
一
廁
所
二
接
見
處
二
估
工
銀
洋

展
拓
工
分
兩
截
一
截
係
沿
舊
藝
所
改
為
看
守
所
葺
添

有
藝
所
迤
北
空
地
一
溜
將
舊
有
庖
廚
撤
遷
西
院
讓
地

所
併
置
藝
所
之
中
即
已
合
法
三
月
間
依
檄
經
營
從
原

不
相
雜
廁
外
部
則
收
發
管
理
較
為
齊
一
飭
縣
將
看
守

縣
設
看
守
所
合
班
押
藝
所
於
一
處
內
部
則
分
別
部
居

法
司
吳
檄
以
現
奉
督
撫
憲
奏
擬
各
府
廳
建
監
獄
各
州

藝
所
仍
柝
為
二
法
制
未
必
合
也
二
年
春
二
月
果
奉
提

園
歲
工
節
鉅
重
大
將
罪
有

不
修
廠
該
此
罪
封
設
者
留

敷
地
約
看
看
輕
再
未
也
置

則
租
估
守
罪
蓋
設
今
場

請
三
五
所
已
北
時
有
設

就
費
千
工
亟
決
頭
均
城
於

地
畝
園
賞
應
未
一
宜
設
裁

酌
捐
以
仍
與
決
排
有
立
判

籌
各
原
舊
工
及
毀
看
之
所

期
項
有
添
廠
女
間
守
看
及

於
可
之
新
並
看
表
之
守
警

有
六
千
兼
時
守
其
制
所
崇

成
千
五
及
添
室
門
因
即
署

餘
百
牆
修
仍
曰
擬
舍
為

兩
垣
者
舊
看
將
此
一

以
並
約
也
添
守
原
義
時

看
在
擬
在
至
新
所
有
在
被

守
所
撥
二
經
費
內
假
審
拘

所
與
所
衛
千
費
尚
容
定
判
及

與
署
圖
一
不
分
之
廳
輕

所將數者長十適工浴餘北以門庫工面囚獄
內現女所九人用場室人屋節之等場本人云
可在封稱尺實藝用接公充減處僅隔不二來
以散尤某之不犯各速共品瞭加寬為甚百圍
多帶窄處地敷監科一者物望樓六兩寬餘地
備各務容位用房工塊僅庫亦房尺段置洋應南使
監屋於五最凡每場可一及便二五遮洋應南北
房改始十窄每間均省丈看再三寸住式通北
其為事人亦人長限煤寬守於間亦看樓蓋三
看員加某應寢一於費藝未駐藝為不守房計十
守司意處寬居丈騰免所犯教令入橫畫餘
瞭看斟畧二之六址出窄等宿誨用等塞然丈
望守酌三尺地尺可三狹屋舍室不視其後東
之人以十此應寬以十亦又工醫如線中疏西
地等免人可寬九少一可廚場室剛且將密僅六
位居日實以寬尺置號就室之等去撥藝適六
亦宿後未實二四科之加係間用於醫犯宜丈工
領之困可地尺寸自浴推應加經習習室宿習餘
負地難為推五擬期室廣二添費藝品舍藝款
計則知準測寸畧於充將百南可進物與地容估

六丈西式樓四瓦房十平房二十廁所二接見處一
井一估工銀洋九千五百三十二圓有奇繪具圖說
以聞於總督錫巡撫程民政司張提法司吳度支司
齊營繕司之民政獄制則總於法官款項關於度支

事相聯也旋法使吳檄下圖制不能悉令工待覆估
事相聯也旋法使吳檄下圖制不能悉令工待覆估

遙為一因度習藝之園場內應設二因看守人等亦須先
 設一因究應如何配置務須妥酌看守人等亦須先
 予教練然非先事庀材春融道溝木石維艱夏令多
 為要練然非先事庀材春融道溝木石維艱夏令多
 雨工作延阻事且無成四月初間會佐委員黃炳照
 始至商改前制移步換形有刪有增計工值九千三
 百七十九元二角土木執石先已告備及時興工將
 作難良丈計造新圍牆五十九丈四尺八寸修舊牆十二
 二尺築基六尺六寸前地高二丈五尺一西式樓上樓共六
 間高一丈二尺地深均二丈一寬均一丈二尺樓下樓共六
 各寬一丈二尺地深均二丈一寬均一丈二尺樓下樓共六
 房十各九尺四寸齊牆八厚八寸地前深五尺一丈六寸瓦
 寬十各九尺四寸齊牆八厚八寸地前深五尺一丈六寸瓦
 房十各九尺四寸齊牆八厚八寸地前深五尺一丈六寸瓦
 寸寬十各九尺四寸齊牆八厚八寸地前深五尺一丈六寸瓦
 工廠平均一丈二尺西式樓深三尺八寸地前深五尺一丈六寸瓦
 尺接見處房及西式樓深三尺八寸地前深五尺一丈六寸瓦
 距離三通間衙署頭門東屋一南端葺葺為發售室待是時總
 質所通間衙署頭門東屋一南端葺葺為發售室待是時總
 督錫所奏籌奉天省獄政議奉省府廳設九獄各州
 縣設看守所以重罪人犯總滙於省府廳治其未決

第舍監獄而仿設看守所既議擴充亦需經費與其
虛設而名實不符不如改名而權宜兼顧擬暫就該
督等議擴充之州縣看守所令易其名曰分監而以
州縣名為識別凡府廳監管獄官正七品應改為從
七品準奏補惟州縣看守所既議改分監即不得名
管理者為所官應從實改為副管獄官各受府廳管
獄官之監督秩從八品準咨補提法使吳遠以檄下
各屬因遵改看守所表門為西安分監較之覆估工
程又有增加卒以八月十八日落成原估九千三百
薪食共九百六十分二圓計共費銀圓萬八千二百
角六分核計入款舊存獄工千五百兩一六折銀洋
二千四百元撥三費四千零六十九圓九角四分撥
衙署歲修費官地租三百七十六圓撥餽姓罰款二

置

千圓撥廢姓罰款二千圓本二千四千元撥學共收入萬有
八百四十五圓九角四分民政司張委馮府經守田提
法司吳委鄭縣丞步蟾會同驗工均得報可然知縣
飛鵬初請建監獄則奉檄以監獄不必議議修習藝
所工廠嗣遵飭請修工廠並修看守所復檄下以看
守所併入藝所之中及工已垂成始遵部章改為分
監其地面積能長而能方東牆外官地一丈為民屋
侵佔勘明折屋始清出五尺以為外溝自建議至工
成事勢數變無唯一之宗旨限於地幅形式規制故
未能完全也先是提法使吳檄下以藝所看護宜先
教練備用迺用警務長恒續組織看守教練所選巡
警法警中識字義者二十人教以監獄看守規則三
月洵是分監既成知縣飛鵬請由縣署暫行派員以
八月二十日為試辦之期並撰擬規則以聞提法使

吳檄下以規則有合有不合須另簡委員辦理並檄
問所有向撥習藝所車捐暨規定撥歸獄務經費之
狀紙贖金各項常年的款若干預計宣統三年及以
後常年經費本處收入的數年計若干除本處應有
獄費裁典史請照新章人犯衣糧各項入款外每年
出款應否再由度支司補助若干如縣飛鵬詳細列
報曰縣屬獄費向分兩部一部為看管房班帶房散
帶房除間有逮者自備膳餐外所有各房衣糧燈油
柴火刑具歷任均由三費餘款開支本年三費盡數
撥歸修築獄工則該項經費係知縣捐給本年度內
已無的款之可言一部為習藝所經費歷任由車捐
開支每月至三百圓上下本年學堂爭款經知縣再
三勻減稟定月支二百三十九圓五角此作的款惟
查車捐撥藝所外分撥統計處改良房班學堂等四

項開支明年正月實行公費其統計房班兩項歸入
官廳費由應解正款支給分監經費仍否由車捐留
撥現在自治會爭款則由車捐撥支一項尚應請早
為裁奪狀紙一項由憲署頒法鬻用自本年七月初
三日實行至十月三十日止共賣出刑民事各狀紙
五百二十張計二百八十九圓二角上解一百零一
元七角六分發行經理處提一成計十八圓七角四
分四釐淨得一百六十八圓六角九分六釐遵章撥
歸分監每月平均不過四十一圓零一年平均不過
五百圓上下只為活動約約數贖鍰一宗自八月二
十日試辦至十月底止共收折贖金小銀圓八百七
十八圓八角除填補從前虧空二百十三圓八角零
外淨得六百六十四圓九角零該項贖金多出於撥
作以贖犯雜犯甚少視有例準折贖人犯力能

出資者始有此款平均一年有無千數百圓亦只可
為活動約數至新舊工本器具各項去秋接辦時盤
計成貨估價六百七十一圓九角七分五釐經知縣
陸續籌撥罰金三百圓整頓工藝截至今年五月底
止以售貨紅息添置傢具估計五百零五圓六角二
分五釐並為八百零五圓六角二分五釐舊新滾賬
務在保存以資發達故前稟以此二項定為工本又
於六七月間億計獄工告成改良開辦經費較前必
多勢不能不以拓充工藝者權衡贏息以為彌補經
費之計然上列舊新工本之一千四百餘圓現已化
為存儲製造傢具無現錢流通事亦無濟因督飭員
司人等籌借工本漆僱工師利其貨可營銷於抵還
借本外得以其紅息為用虧之挹注也故原稟列有
借收支處各店成本共二千三百五十八圓六角五

分此知縣經營分監工廠權宜之計也
二十日至十月底止兩月十日之間除將舊存各貨
抵上借本二千餘圓尚贏紅息二百七十七圓零角
二分五釐可以歸墊虧數惟一經抵還借本又息現
錢流通購貨變息耳以常年經費論如專捐能籌撥
可定為常疑狀紙贖金僅可為約數工本只此千兩
百餘元之鋪墊器具非再有現錢資助則紅息並不
可約是為本處應有之獄費典史挾歲支廉俸役食
庫平銀百六十三兩零四分扣六分減平九兩七錢
八分二釐四毫淨得百五十三兩二錢五分七釐六
毫津貼銀五百兩扣六分減平三十兩淨得四百七
十兩又應攤自光緒三十三年起在十月內逐年攤
還修衙不敷銀四十五兩三分淨計年支廉俸役食
津貼共為五百七十七兩九錢五分七釐將來裁缺

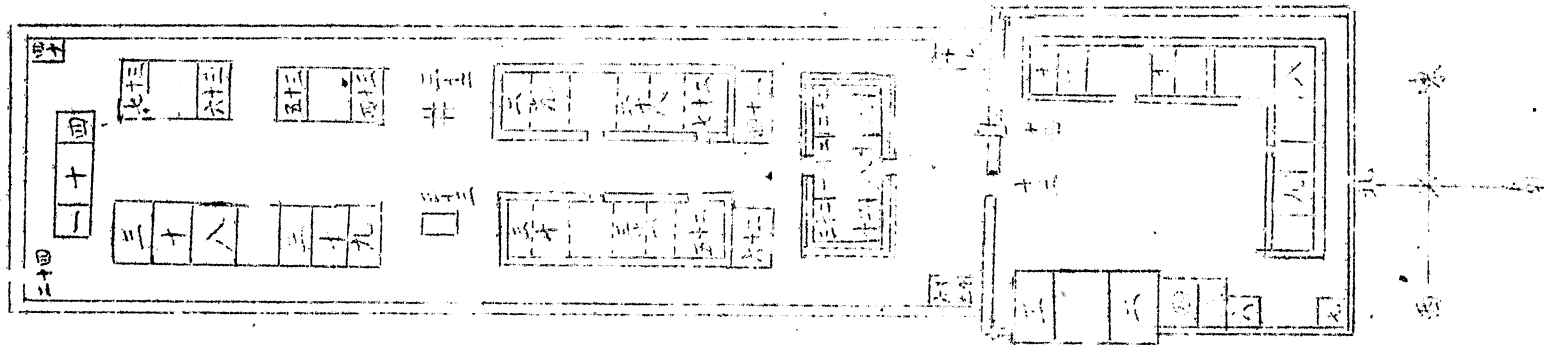
可移歸分監入人犯衣糧每月以百六十人計照新
章由公帑支給應以此二項並前車捐作為預算經
常款以狀紙贖金貸息作為預算臨時約數款是為
入款大槪至於出款照現在遵改規則辦法每月需
小洋八百三十餘圓除去囚衣糧每月平均約領三
百六十八圓車捐二百三十九圓五角外月虧三百
圓上下則須出於狀紙罰金貸息三項矣又查現在
看守兵係借用警局步巡法警散巡不支工食明年
法警照章裁為十八名巡警亦正在核減餉項均不
能再以二十人論每人月八圓每月百六十圓即典
史缺裁撥歸分監亦尚不敷會十月二十一日提法
使吳委籌辦分監員范尚楨下縣會訂規則上之當
范委員下縣之夕遽有藝犯越獄之變復經月餘始
奉檄即以范尚楨試充西安分監副管獄官暫借典

史印行之其原有經費車捐一項應準照^至蜀墓所原
數支給因衣糧準咨度支司照財政局新章請領看
守工食已列入司法經費預算內將來部定即可照
發典史領款係分監開辦後再請裁缺飭縣維持數
月規則準其試辦民事押犯亦令解入監內劃別部
居示與刑犯有別以十二月初一日為開辦之期惟
自十月二十一日委員下縣至十一月底范未接辦
分監藝作不能停也洵是復從新盤算貨本器具點
交貨品共三百三十四圓三角二分鋪墊除原交不
計值外共一千一百五十三圓三角四分此十一月
內分監開支入出兩抵除移交范尚嶺接手貨本傢
具外虧用八十四元一角以前列修工餘款二十一
圓抵銷於是分監開辦始定然縣尚無法庭先有分
監縣官以行政兼司法而處監督地位對於分監宜

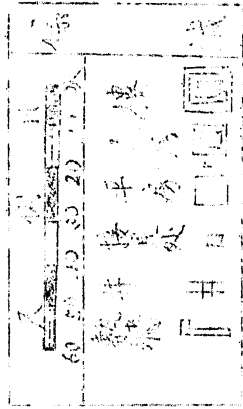
與典史有別因請區別公贖視式得請縣官行分監
用無會分監送縣用牒然此猶形式上問題也監獄
學說由報復而進於感化故近世爭言科學主義矣
國家特定司法經費以西安分監言之預算歲支約八
千金以上視現定縣行政官廳費萬有二千餘金者
三分而占二數款項巨矣苟猶是急玩畧無發擡罷
民之精神以收文明法律之效果監獄改良之謂何
故為著錄西安有分監始末並附圖說宣統二年十
二月開辦時擬定經費表宣統三年以後預算表而
以分監為將來開設法廳獨立之制度所有現歸行
政官受理之民刑詞訟製為應年比較表以裸之敢
告執法庶有所倚鏡而進行焉爾

分監圖

五十四



一表門 二庶務室 三看守部長室 四檢身室 五女監 六女廁
 七者力器具存放處 八仁字監 九義字監 十禮字監 十一禮字監二
 十二仁義禮極見處 十三工飲門 十四犯具見處 十五員司殿 十六守待室
 十七員司廁 十八教誨堂 十九訊問室 二十獄告室 二十一樓上監生處 二十二樓上
 二十三樓上品物庫 二十四樓上品物庫 二十五藏儲室 二十六病監 二十七水監
 二十八品物庫 二十九學監一 三十留學監二 三十一信字監一 三十二信字監二
 三十三水井 三十四蘭室 三十五粉房 三十六沙工科 三十七刻到科 三十八
 木工科 三十九廠經科 四十紡織科 四十一犯廳 四十二縫紉科 四十三
 非常門



宣統二年冬季擬定分監經費入出表

入款

類別	款	額	定
經常類	車捐	一五三	二八〇
	囚糧	二〇三	五二〇〇
	囚衣	三六〇	〇〇〇
	典史署廉俸役食	四六一	六三一三五
臨時類	工業紅息	三八四	〇〇
	狀紙	二五六	〇〇
	罰金	三二〇	〇〇〇
統計	七項	五三六	九六三一三五

備 右列各項除車捐撥款前經呈定在案外囚衣囚糧係照清理財政局公費表核算由縣公帑項下留支臨時入款時多時少難於確定再與

五五

充 出類款	入款 內款 外款 雜項 之 餘 項 俟 裁 後 方 能 為 分 盤	入款	內款	外款	雜項	之	餘	項	俟	裁	後	方	能	為	分	盤
		入款	內款	外款	雜項	之	餘	項	俟	裁	後	方	能	為	分	盤
		入款	內款	外款	雜項	之	餘	項	俟	裁	後	方	能	為	分	盤
		入款	內款	外款	雜項	之	餘	項	俟	裁	後	方	能	為	分	盤
		入款	內款	外款	雜項	之	餘	項	俟	裁	後	方	能	為	分	盤
		入款	內款	外款	雜項	之	餘	項	俟	裁	後	方	能	為	分	盤
		入款	內款	外款	雜項	之	餘	項	俟	裁	後	方	能	為	分	盤
		入款	內款	外款	雜項	之	餘	項	俟	裁	後	方	能	為	分	盤
		入款	內款	外款	雜項	之	餘	項	俟	裁	後	方	能	為	分	盤
		入款	內款	外款	雜項	之	餘	項	俟	裁	後	方	能	為	分	盤
入款	內款	外款	雜項	之	餘	項	俟	裁	後	方	能	為	分	盤		

六十四

雜 耗	囚 衣	糧 囚
筆墨	已決犯	已決犯
刑具	已決犯	已決犯
報費	已決犯	已決犯
藥費	已決犯	已決犯
茶葉	已決犯	已決犯
洋燭	已決犯	已決犯
犯人廚室木柴	已決犯	已決犯
洋爐木柴	已決犯	已決犯
火炕木柴	已決犯	已決犯
監房豆油燈	已決犯	已決犯
洋燈	已決犯	已決犯

費

紙張簿冊

二三〇〇

工廠添置器具及特別費

六四〇〇

統計

五四三八二四

備

右列各項除囚糧囚衣需銀二百三十五兩五

錢二分擬由縣署解款項下留支所有薪津雜

費等項月需三百零八兩三錢零四釐於車牌

捐工業利狀紙費收入外人犯口糧因米價平

穩約盈五十餘兩抵入尚不敷三十餘兩惟情

罰金項下補此虧絀又現用看守隊二十二名

係借縣署司法巡警及警局步巡宣統三年起

考

須分監自發給工食月需一百二十四兩六錢

四分即以典史裁缺後廉俸役食津貼等項抵

之亦尚不給也

宣統

三年以後預算經費表

類	薪	別	額	定	月	支	年	支	說		
工	薪	副管獄官	一	一	七〇	〇	〇	八四〇	〇	火食在內	
		看守長	一	一	三〇	〇	〇	三六〇	〇	火食在內	
		醫務員	一	一	二〇	〇	〇	二四〇	〇	火食在內	
		書記	二	二	三二	〇	〇	三八四	〇	火食在內	
		看守	一	五	一三五	〇	〇	一六一〇	〇	火食在內	
		女看守	一	一	一〇	〇	〇	一二〇	〇	火食在內	
		工師	二	二	二八	〇	〇	三三六	〇	火食在內	
		雜丁	二	二	二〇	〇	〇	一四四	〇	火食在內	
		囚糧	人	犯	一	五〇	二〇	二五〇	二四三〇	〇	柴薪在內
		炭費	洋	燧	八	三〇	〇	〇	一五〇	〇	五個月計算
雜	油	燭			一	八五〇	二二二	〇			
	筆墨	絲	張			二五〇	三〇	〇	一切用品在內		
	刑具					四七五	五七	〇	鑄鑄鑄均係		

外狀紙	五	分	八	錢	二	兩	六	錢	八	分	洋	元	每	下	充	元	每	下	充	元
...

五八七五五六一〇

工費
...

罰金係屬臨時收入多寡無定餘均列入四年預算請領

民事刑事歷年比較表

按自光緒二十八年設縣至三十二年民刑概未分類
故只列統計數三十三年以後乃得分別

年度	起數									
	光緒廿八年	廿九年	三十年	三十一年	三十二年	三十三年	三十四年	宣統元年	二年	
民事	藝業	0	0	0	0	0	0	0	0	0
	雜案						五七	四六	二三	一八
	市廛						0	一	0	二
	契卷						0	五	一五	二一
	物產						0	0	0	九
	錢債						三九	三八	六五	五五
	田宅						三四	五五	七二	一一四
	繼嗣						0	0	0	0
	婚姻						七	一〇	0	五
	刑									

卷三

刑		統計	二五	三三	四一	三八	八四	三七	一五五	一七五	二二五
		十惡	〇	〇	〇	〇	〇	〇	〇	〇	〇
事		人命						一六	五	八	七
		鬥毆						〇	〇	一二	一九
		搶盜						二三	二八	二九	二七
		竊盜						二三	二一	六	五
		發塚						〇	〇	〇	一
		匪徒						〇	〇	〇	〇
		誘拐						〇	二	一	三
		詐偽						一	〇	四	二
		賭博						八	五	二三	二五
		捕亡						〇	〇	〇	〇
		犯姦						〇	一	二	一
雜犯						〇	一	六	一四		

統計

四

五

二五

三

三六

六一

四三

九一

一〇四

監獄管編終
全三

1515

西安縣志畧卷四

地理篇第三

前志曰城治當北緯四十三度十六分東經九度十五分十三秒於全境適中微偏東南其疆域南起北緯四十二度五十五分北訖北緯四十三度三十八分三十秒西起東經八度三十五分東訖東經九度五十二分三十三秒計南北占地四十三分三十秒東西占地一度十七分三十三秒全境縱長百四十五里橫闊百三十五里面積萬六千九百方里東至東平縣界六十五里西至西豐縣界七十里南至西豐縣界七十里北至吉林伊通州界七十五里東南至東平縣界六十里東北至吉林伊通州界八十五里西南至西豐縣界七十五里西北至吉林赫爾蘇界八十五里此據開方徑里言之也

按前志所載西豐全境經緯度

方里數皆合但云治城當今東經九度十五分十三秒
 適中微偏東南不甚符微偏西三方為不誤於東推
 測則縣圖之治徑里稍縮於百方里計於西奉天
 西界相離州縣道經緯度為四度十分三厘五毫
 全極北緯度為四度十分三厘五毫
 之極北緯度為四度十分三厘五毫
 當同疑係校刊之誤茲以現境圖核之豐縣於西奉
 三東經五度十分三厘五毫
 零計之為四度十分三厘五毫
 三秒計之為四度十分三厘五毫
 為七秒計之為四度十分三厘五毫
 在西北球四度十分三厘五毫
 東西橫闊百三十五里
 五里乘之為面積九萬五千五百七十三方里
 全省統計三萬四千九百九十九方里
 者約計三萬四千九百九十九方里
 千九百計三萬四千九百九十九方里
 鄰封府省要路列後八達道里表詳考籌人家言凡
 一度以二百里率測之經度由赤道相殺至於兩極
 為點是生闊狹故南北度分少而里數多東西度分
 多而里數少也氣候較奉天尤冷夏至時晝長八時
 十四分五十六秒日出寅初五十二分三十二秒入

戌正七分二十八秒冬至時晝長三時一百五分四
秒日出辰正七分二十八秒八申初五十二分三十
二秒一年時序大約春季一月夏令三月秋孟一月
號為耕種之暖月其餘皆號冬令雨以夏為多冬令
則皆降雪故草木發育極遲播種恒宜三四月之間
收穫恒在八月而以中秋節前無霜為占有秋凡晝
夜之長短天文家以夏至晝八時冬至晝四時為正
而以地平朦影齊之然兩極下有以半年為晝夜者
則地圖之說又不可以黃赤道下例也縣境位置去
北極近四十七度間而夏至線尚在南十九度日景
非同於黃道下正照至冬至線相去且六十七度計
萬三千四百里又地處山國東南高山作障海洋熱
度不達故沍寒之月為多土地凍裂可四尺許據土
人說近年春令化凍較前能早半月秋初降霜較前

能遲十日以此徵氣候以人多為轉移也交凡地視人
人視城郭居室城郭居室視山川形勢自然造化非
必迷信風水說也圍場故多山林樹川十年荒作盡
見童髡暑惟見高粱寒惟見冰雪無人家隱翳之勝
邱壑林泉之美可以舒眺神志山川迂淺尤礙世界
之交通然山則寒蔥頂子水則東遼源固著於圖經
者也故述山以寒蔥為系述水以遼河為經今為分
著於篇云

寒蔥頂子山者以其生寒蔥採下時用登杆河水洗
之耐久如生故以名山也在邑東北為東平西安兩
縣之鎮

盛京通志所謂長嶺子由長白山南一嶺旋繞至此為
衆水分流之地會典注長嶺亦曰分水嶺清語果勒
敏珠敦亦作歌爾民朱敦在英額邊外圍場此當指

大寒蔥頂子而言以規勢準之在東平境矣其跨在
縣界者曰小寒蔥頂子是為全境群山之系由是而
互於北境者為平嶺支系磅礴於南境者為烏龍山
支系而巴彥頂子山偏臉背山亦各為東南境之小
支系統其山勢不外自東而南而西南自東北而西
北蓋隨水之所趨然也
小寒蔥迤北緣東而南蜿蜒百十里是名長嶺子其
接連者名望兒樓山與大梨樹河源之望兒樓山皆
東西兩山對峙故各有東西望兒樓山之稱相傳有
人望兒於山上故得名也望兒樓山之東連庫魯訥
窩集庫魯訥窩集者滿語謂高阜叢林也下有暖泉
舊說以為東遼河源出焉故原志按滿州源流考引
明一統志遼河源出塞外三萬衛注遼河東源出吉
林城南之庫呼訥窩集或曰庫魯訥窩集在永吉州

西南數十里疑非此山然志載長嶺子即歌爾民朱
敦南接訥祿窩集北接庫魯訥窩集為衆水分流之
地故即東西流水所分也東北流為吉善輝發諸河
西北流為英額占尼哈達葉赫黑兒蘇諸河黑爾蘇
一作黑爾蘇又作赫爾蘇即東遼河舊稱葉赫河矣
以地望準之長嶺子迤邐數百里皆發系於庫魯訥
窩集溯水源者或仍山系而稱不計道里然今按拉
津河亦會遼之一大支流其源出三座老爺廟山尤
近小寒蔥頂當以此為正源說俱詳水形

庫魯訥窩集而南有偏臉背山土人因其形似名也
為東渭津東木廠河所出又緣南而西六七十里有
巴彥頂子山之東為西渭津河東南部衆山之支
系也通志有八巖喀喇山八巖巴彥轉音即此山也
又緣南折西有馬鞍山與烏龍山接

烏龍山盤踞於縣西南境三四十里與西豐縣以山脊分界上有石棚若覆屋兩頂峯之間有道姑菴高梁長時道姑退而賊或藪焉菴之下向北地名大石背者嶺腰有泉冬夏不涸地產石匠者治作石碾石滾市民用烏龍山通志作烏祿梨山云烏祿梨河發源於此即烏龍半截河也烏祿梨又轉作烏魯里烏魯里圍烏魯里布墩圍所由得名

紅石砬子山者烏龍北下一支山也其形怪削西麓峭壁有石洞二南洞口如甕伏而入其中豁然北向愈敞下有石榻可坐六七人四壁光澤類有人居者然北洞望之幽深不能入相傳有二蛇長三丈頭大如斗時出大槩樹河飲春夏間聞洞有聲三日內必大雨漲河兩洞相去六七丈中有巨石矗立宛如佛蹲高丈三尺圍八尺土人呼曰神仙洞矣

壽山又謂之大壽山以別於安壽鎮之小壽山在城東十六里當遼河之南岸平地突起上有古壘殆獵場旃防之蹟也通志載康熙二十一年大蒐駐驛於此值

七十三

萬壽聖節因名滿語謂壽曰扎拉芬謂山曰阿林扎拉芬阿林圍得名以此縣境九圍之最大者也平嶺在城東北七十五里其東南為登杆河源西北為孤山河源緣北向西四五十里宛曲而南又名東平嶺東南發鶯鷺河源西北發楊樹河源北部支山之系也分二支其北支接高麗墓山上有古墓數十與一區之高麗墓山皆以有古墓而名也其西為大孤頂山又西為波頭山上有行宮故址又西環遼河東岸有四甲山山有石窟匪人多踞之以伺官兵山後即歸勒赫台通志作貴勒赫峯歸勒哈達圍得名

以此山麓近遼岸有老虎嘴街初議設縣於此說見
建置篇今名安屯鎮也其南支由大荒頂山接二道
河南岸者名楊木咀山有土城高丈許寬約半里又
南西行者為城牆磁子又西為封堆頂山一名鳳頂
子高三百餘丈其東西支山如伏虎故稱東猛虎梁
西猛虎梁俗忘其名改曰孟河亮矣其西北支平行
遼遼二十餘里名曰金州岡西南麓即安和鎮也封
堆頂子西為城子山亦曰大青山高五百餘丈上有
古壘面積約三十六萬方尺山南俯視長壽泡又西
為三個頂山滿語謂之依蘭木哈達圍名以此三峯
並峙高三百餘丈二里許又西曰野豬山滿語謂之
烏爾尖通志有烏爾尖峯因以名圍
龍首山聳峙城東舊謂之大疙疸以其山勢加堆於
顛如贅附也形家言縣城形勢以此為龍首故名業

赫東城故址也說見建置篇其山東北隅土臺高五丈葉赫貝勒金台石所築居也凡隸境各山以寒蔥為總系是為東鎮包有庫魯納窩集東望兜樓偏臉背等山以烏龍嶺為南鎮包有巴彥頂紅石砬子西望兜樓等山以平嶺為北鎮包有大荒頂城牆砬子孟河亮等山西面為遠水西折北出之域故無特別高聳山鎮中鎮則當以大疙疸山為形勢此外無關形勢掌故罕稱者仍分八至計里列表而通以距城街近處為山望之起數焉

壽山	高麗墓山	龍首山	東	山望表
十六里	八里	一里	東	
渭津嶺	太平嶺	小壽山	南	
十五里	十二里	三里	南	
杏城山	紅石砬	腰嶺	南	
三十里	二十五里	十五里	南	
駱駝背山	棋杆山	半拉山	西	
十五里	八里	四里	南	
老龍頭山	權子山	短龍山	西	
三十里	十二里	五里	西	
封堆頂山	東孟河亮	仙人洞	北	
十六里	十五里	十五里	北	
祿馬山	仙人嶺	雙馬山	北	
八里	六里	十里	北	
黑牛山	福山	工窠山	東	
二十五里	二十里	十八里	北	

十八里	車家嶺	雙鳳山	倚馬呼山	椒樹山	桑樹砬子	西孟河亮山	城牆砬子	太平嶺
二十里	楊木嘴山	二龍山	黃羊山	二里山	亞葫蘆頂山	一座英山	香樹山	三十里
二十里	平陽嶺	缸窰嶺	夾曹山	二里山	小石背山	柳河亮山	橋頂山	四十里
二十五里	楸樹岡	帽山	達曹山	二十里	大石背山	雙頂山	梢皮嶺	四十里
三十里	黑頂山	陟頂山	馬鞍山	三十三里	凌夢山	三十里	尖頂山	三十里
四十里	元寶山	紅浪頭山	東望免樓山	三十三里	六十里	六十里	龍灣背山	四十里
六十里	老虎嘴山	大石頂山	西望免樓山	三十三里	六十里	六十里	波頭山	四十里
六十里	望免樓山	八卦頂山	四方背山	三十三里	六十里	六十里	南雙頂山	五十里
六十五里	偏臉北背山	朝陽山	老拳背山	三十三里	六十里	六十里	城子山	五十里
七十里	庫訥窩集	長青背山	長背山	三十三里	六十里	六十里	林木崗	五十里
		老道嶺	粉子嶺	三十三里	六十里	六十里	三個頂山	六十里
		草皮頂山	烏龍山	四十里	六十里	六十里	乘鞍砬子山	六十里
		葫蘆頂山	馬梁子山	四十里	六十里	六十里	小嶺山	六十里
		三道梁山	新開嶺	五十里	六十里	六十里	馬鞍山	六十里
					六十里	六十里	滿州背山	七十里
					六十里	六十里	石頂山	七十里
					六十里	六十里	猴石山	七十里
					六十里	六十里	關門嘴山	六十里
					六十里	六十里	椅山	六十里
					六十里	六十里	土頂山	六十里
					六十里	六十里	平頂山	六十里
					六十里	六十里	右石砬山	六十里
					六十里	六十里	波葉頂山	六十里
					六十里	六十里	四方雙頂山	六十里
					六十里	六十里	雙頂山	六十里
					六十里	六十里	鷲窩嶺	六十里
					六十里	六十里	大黃頂山	六十里

四十里
馬蜂岡
四十里
老虎頂子
五十里
青頂子
五十五里
潦窪子山
六十里
岡义嶺
六十里
四方背山
六十里
柳葉背山
六十里
分水嶺
六十里
巴彥頂子山

七十里
太平嶺
七十里
查庫蘭山

五十里
小孤山
五十五里
金鏐頂山
五十五里
石頂山
五十五里
橫道山
五十五里
馬鞍山
五十五里
西人頂山
六十里
野豬山
七十里
西甲山
七十里
小雙頂山
七十里
大雙頂山
七十五里
團山
七十五里
五鳳樓山

七十六

七十里
橫嶺
五十五里
浮水頂山
五十五里
大頂山
七十里
張家火背山
七十里
關馬帶山
八十里
太高麗基山
八十里
東平嶺
九十里
蒸葱頂子山
七十里
小城山

七十里
大城山
七十里
大城山

七十里
南天門山
七十里

北平嶺
七十里

東平嶺
七十里

蒸葱頂子山
七十里

小城山
七十里

縣境重山疊嶺兩山之下必有川土人呼小者為溝
以較大者為河不以水名也然考其源流要以遼河
為經古今述遼水者以今西拉木倫河導科爾沁旗
地行至今鄭家屯即遼源州入奉境者為西遼源鄭
家屯東北一水來會者其源即發於今縣境東嶺明
一統志乃有遼河東源之稱矣聖武記云扈倫四部
皆以所居之河得名烏拉輝發二河入松花江為按今當
為梅河輝發河諸沙河哈達葉赫二河入遼河哈達河當
為今西豐縣境扣河達開原鐵嶺間之清河而入遼
者葉赫河為縣境遼源無疑葉赫又名赫爾蘇說已
見前赫爾蘇屬吉林之伊通州與縣屬北界為遼河
出境處再迤北導蒙旗今昌圖府至遼源州與西遼
水合南行折東復西行經過開原鐵嶺承德遼陽達
海城營口入海然則西安應可改名為東遼源州矣

前志稱遼河之源有三皆出於境東六十五里第三
區之庫魯訥窩集中一源曰轉心湖左一源曰遼河
掌右一源曰蝦蟆泉眼以徑里計之未為當也凡地
形公例必以大且遠者水源按今縣境東隅諸水
以拉津河較大且遠且發源之山麓逼近寒蔥嶺為
庫魯訥窩集部山之所系拉津河出口會三源處居
民名曰遼河源街矣今斷以拉津河為東遼正源蝦
蟆泉眼等水為分源其他境內兩岸會遼諸水悉從
支流著之
遼河正源曰拉津河拉津河之源當境東北九十里
第三區之三座老爺廟山老爺廟山者小寒蔥頂子
向南之一支也南出火茸溝十二里至葦塘溝西轉
八里至小莽窰柳樹河自北來會柳樹河有東西二
源西源自土頂山東流東源自北來合入東五里合

野豬溝經猴石山東行八里乃南入拉津河合流又
西南過大小太平溝二十六里至元寶山與蝦蟆泉
眼等源并流蝦蟆泉眼者地出數泉如蝦蟆之眼計
行五里轉心湖從南來會轉心湖當高阜叢林下有
暖泉三眼冬不凍流成一小溝其形從東轉南如圈
原名轉圈湖訛為轉心湖由轉心湖東南行七里與
南來行五里之遼河掌水合遼河掌兩岸有煤礦詳
實業篇又西北行八里木廠河自南來會木廠河有
二支一支為東木廠河出偏臉背山北麓北行五里
其一支曰西木廠河者亦北行五里來合又北行五
里至馬蜂岡對岸乃與蝦蟆泉眼諸源合矣又西北
行六里至拉津河口其南岸為遼河源街設安福鎮
馬鎮之西南三里許有泡面積約五萬方尺四圍皆
草甸内生雜魚因其相近亦名曰安福泡泡者地之

低窪濇而不流深而不涸北人名泡猶南人稱湫也
境內著名者十有四泡遠河幹流兩岸占七此其一
也又西有任家溝約長十里自西南來注之又西北
行二十二里北會登杆河支流

登杆河者相傳行圍時無橋梁扈從者橫一木以登

之而渡因名源出於境東北七十里第四區平嶺南

麓之小黑背東流轉南五里經石頭頂山西有一水

自東來合又西南流過大黑背庫當溝白石砬山二

十八里會鶯鶯窩河鶯鶯河源出東平嶺東支之大

灣東南流十里過鶯鶯岡南有一水自岡之西麓行

十里來合又南行五里會登杆河二水合流兩名夾信子以登杆河會
遠處亦名夾信子故別之曰上夾信

設安昌鎮馬地勢平坦東白砬子西荒頂子北

石頭頂南長脖山中鶯鶯岡五峯環立二水交抱頗

耐尋勝上夾信子街之西南距登杆河之西岸十餘

丈許有泡曰鈴鑪泡分南北兩端如鈴形故名面積
可九萬方尺水漲時與河通波矣二水合流又南行
十里轉西南七里至下夾信子乃沿太平嶺西南入
遼河遼河自下夾信子又西行七里有榆樹川溝自
北來注南岸相距三丈許平田中四圍隱隱如城基
面積約八十一萬方尺相傳為高麗城又西行八里
經高麗墓山東南麓又西南三里缸窰嶺所出之太
平河自東南行二十里來注之河口之東南岸有泡
長形面積約五萬方尺產雜魚菱角因近太平河故
名太平泡居民稱太平屯矣遼河又西南四里過東
集場即安平鎮街心有泡因名曰中屋泡長圓形面
積可四萬方尺岸生細草鮎鯽游泳亦可玩也距鎮
里許北山之顛有古城蹟面積可六十五萬方尺地
勢偏仄遙與龍首山葉赫東城相望三里自鎮又西

南流五里南會渭津河

渭津河有二支一東渭津河源出境東南六十里偏

臉背山南之潦窪子溝西南出五里至岡又廟轉西

行北十六里過老虎峪老虎峪即老虎窩土人以窩

不如峪可以制虎也故改峪名有四方背山之水東

自青頂子南行八里合南自黑牛圈行五里之水為

葫蘆套南行十里來會又西過火石頂山北麓五里

北岸為帽耳山其南岸距一里有泡分二段面積約

四萬方尺上有前後二涼水泉泡即泉之尾閭也因

名之曰涼水泡一名曰東渭津泡至此又折西北行

過陡頂子十六里會西渭津河西渭津河發源於南

部山系之巴彥頂子亦分二支其東支自柳葉背西

行六里與南來自花心子行四里之水合流為太平

川又北行九里西支自朝陽所出之大太平溝東北

行十三里來會又北三里過靈神廟又北八里過金
家溝沿東岸有泡馬面積約三萬方尺即金家溝口
之瀦也因名曰金溝泡一名西渭津泡岸多羊草稱
羊草者以草如羊鬍土人又名羊鬍草魚多黑魚鯽
魚二種形如半月自泡北行八里過二龍山又六里
會東渭津河二支合流又北五里東會萬良河入蘆
萬良河岔大小二稱大萬良河自王家溝西行十里
合自東而來行五里之小萬良河又西北行五里入
渭津河渭津河西北行九里過小壽山南又二里至
龍首山之東南對岸入蘆河蘆河又西行六里至城
南關會大梨樹河
大梨樹河者初放荒時河兩岸多梨樹種類不一味
皆甘美赫爾蘇居民爭摘啖之凡水岸處皆然其名
大梨樹河則示與西區之小梨樹河有別也源出境

南七十五里之西望兜樓山北流過平安川會古嶺
溝西行六里過花仙嶺大泉眼折北二里關家街又
九里大夾曹溝行十里自東南來注之溝口有土壘
面積約二千五百方尺南向一門時於其地得方碑
石數古錢壽狗等物隔岸相對為這曹溝一曰打草
溝其溝亦有土壘面積約二千方尺東北一門又有
一泡收受小溝諸水面積約五萬方尺產雜魚自溝
口又北七里黃羊溝行八里自東來注之又東北八
里過車道溝又八里過安恕鎮即大梨樹河街也又
四里至紅石砬子山南麓折東五里過杏山溝又九
里過小城子溝溝口有土城面積約百四十四萬方
尺東西南三門外有壕時掘得石鑿石臼古錢小廟
頂蓋等物水底城郭山中漁戶有陵谷之感焉又四
里沿老龍頭山東南折北又十八里抵城南關入遼

遠河自城南關西行三里發源於祿馬山之半截河
西會仙人洞水行十六里至城西堡來注之又西三
里過迴龍山南麓麓之下有泡面積約六十五萬方
尺分為三段生蓮花菱角產黑魚故名黑魚泡宣統
二年知縣雷飛鵬於此設蓄魚試驗場詳實業篇泡
之對面半拉山名不雅馴可更名福山與壽山對稱
自泡又西北八里過大棋杆山南麓有蓮花泡以其
所產著名也面積約二十萬方尺長圓形盛夏蓮開
其香如海惜無亭榭點綴同於淪落亦地靈之厄也
自泡又西北二里折西四里自孟河亮山之東西二
水合流沿藕梨嘴山東麓行十八里南來注之又西
一里駱駝脖子河行十四里北來注之又西八里南
會烏龍河

烏龍河亦曰烏龍半截河又曰烏魯半截河按即前

引通志注所謂發源於烏祿梁山之烏祿梁河也今六
烏龍山西北麓行五里折東北十五里會自東南來
行八里之楸樹溝又北五里至礮手堆子即安慈鎮
入遼河礮手堆子者相傳行圍時槍礮營駐此故名
遼河過鎮又西北八里有白水泉行九里南來注之
又西北十五里過彰德峯溝之南一名張大風溝其
北岸有長泡子形狹長與遼岸相沿長十里許分二
段東段為太平溝口西段即泡與遼河相通處近接
城子山麓矣面積約百萬方尺多黑魚鯽魚產菱角
土人又呼為長壽泡泡口又西十里至打魚嘴折西
四里南會小梁樹河
小梁樹河發源於境西南七十里第九區之礮盤溝
其西岸為西豐縣界北行十八里至承恩堡又北過
雞心頂十二里有自桑樹砬水經鴨子圈雙圍丁大

營西北行二十二里來會又北十四里入遼河其西
岸為西豐縣境之珠珠呼圍遼河至此沿七區王家
頂山西北麓十二里至老營廠相傳為古昔駐兵之
地凡境內營廠今可指名者與第五區三道溝口之
孤山河西南岸一處並第七區之大營台大孤榆樹
河西岸一處而三馬自此老營廠折東北行十八里
會二道河

二道河發源於境東北四十五里第六區東平嶺南
麓之龍灣背西行八里至七間房折北六里至楊木
嘴亦曰小城子以其平地特高丈餘面積約八十餘
丈儼然城也折西十二里過安仁鎮即二道河街鎮
西四里距岸二里許有泡長圓形面積約四萬方尺
產蒲草及雜魚以其近山名曰鎮山泡泡西五里其
南岸平地突出一阜高八九尺長六十餘丈南首北

尾類鵝形土人呼之曰金鵝山因以名其屯自此折
西北行三里又西十五里會三道河
三道河發源於境東北二十五里之四塊石東南溝
西行二十五里至封堆頂北麓折西北行十里至鹿
圈子稱鹿圈子者以行圍時罟鹿處也又四里過金
州岡之安和鎮北又西北十六里與二道河谷土人
名雙叉頭西岸有泡形渾圓面積約三萬方尺產黑
魚因名西黑魚泡以別於二龍山麓泡之在東與三
道溝口泡之在北者也自泡又西五里有灣溝河行
十四里自東來注之又西四里入遼河遼河北行四
里過老虎嘴屯距遼岸二里許有泡二段面積約四
萬方尺形如新月故名月牙泡自泡又北五里過七
區之安吉鎮即老虎嘴街又北四里會頭道河
頭道河源發於境北七十五里第五區之小孤榆樹

西行十二里折北行十二里至圍山子西麓折西十二里過四甲山北麓又西九里入遼河遼河又北四里入吉林界名赫爾蘇河乃會孤山河孤山河發源於境東北七十五里第五區之平嶺北麓其北岸為東平縣界東流水二十二圍之阿木巴勃克圍也其南岸境內則九道溝迤西北至二道溝皆北注之自九道溝西北行三十五里過老營廠為三道溝口有泡分段形如葫蘆面積約十萬方尺多蒲草亦產黑魚故名北黑魚泡又西北十八里入吉林界馬家屯又自北而西乃會頭道溝楊樹河榆樹河頭道溝北行十二里入吉林界楊樹河亦名平安川源自平嶺北溝合南北二泉子西北流十八里過安化鎮東折北行又十八里至石嘴子入吉林界榆樹河亦曰大孤榆樹河以別於小孤榆樹發源之頭道河也西北

行十二里至圍山子杏樹溝自東來注之^{加平}又西北
 里至大營台一名老營廠入吉林界孤山河自馬家
 屯東來合自此二河入遼後稱為赫爾蘇河即今赫
 爾蘇分州治地也復折而西南行經昌圖府境以北
 之遼源州當北緯四十二度四十二分東經七度三
 十七分處會西遼河計遼河之在縣境宛曲流域其
 遠源拉津河自東北而西南行四十六里即合轉心
 湖諸源始自東而西行百二十五里又折西而北行
 四十三里共行二百二十里出境然皆淺狹不通舟
 楫蓋源近而支流又小也茲復為經流支流水道遞
 合表以諦之

水道表			
源	流	名	別
東	柳	河	合
西	柳	樹	流
拉	津	河	流
四	十	六	里
徑	里		
遼	源	街	處
匯	遼	處	
北			地
岸			望

西水 蝦蟆泉 轉心湖
東太徽河 遠河掌

任家溝

鷺杆河

太平河

東渭津河 萬良河
西渭津河

大梨樹河

半截河

孟河亮河

駱駝脖子河

烏龍河

白水泉河

小梨樹河

三道河

頭道河

合

合

合

合

流

流

流

流

二十六里

四十三里

二十里

五十七里

八十八里

十六里

十八里

十四里

三十五里

九里

四十四里

六十八里

四十五里

遠河源街

遠河源街

下夾信子

太平河口

安壽鎮

城南關

城西堡

孟河亮口

駱駝脖子口

安慈鎮

白水泉口

王家大頂

安杏鎮

安杏鎮

南岸

南岸

北岸

南岸

南岸

南岸

北岸

北岸

南岸

南岸

南岸

東岸

東岸

孤山河	五十三里	吉林界	境外東岸
頭頭溝	十二里	吉林界	境外孤山河
楊樹河	三十六里	吉林界	境外孤山河
榆樹河	二十里	吉林界	境外孤山河

八達道里表

正東	東北	東南	正南	西南	正西	西北	正北
龍首山 一里	龍首山 一里	盧河 二里	盧河 一里	盧河 一里	半截河 一里	半截河 一里	半截河 一里
安平鎮 三里	安平鎮 三里	安壽鎮 四里	陳家燒鍋 五里	陳家燒鍋 五里	五里	三里	八里
高麗墓 八里	高麗墓 八里	西渭津 十三里	王家棚 十里	王家棚 十里	廻龍山 二十里	城後山 十八里	雙馬架 十五里
太平屯 十里	黑牛園 十二里	東二龍山 十五里	腰嶺 十五里	腰嶺 十五里	藕梨嘴 二十五里	孟河亮 三十里	仙人洞 二十里
大壽山 十六里	杏樹園 十五里	涼水泉 二十五里	安恕鎮 三十里	安恕鎮 三十里	長壽泡 五十五里	安和鎮 三十五里	城牆砬 三十五里
永合屯 二十里	登杆河 三十六里	胡蘆口 三十五里	黃羊溝 四十五里	烏龍溝 三十八里	打魚嘴 六十里	半拉城 五十里	二道河 四十五里
安福鎮 四十里	安昌鎮 四十里	老虎峪 五十里	大夾曹 五十里	烏龍嶺 四十五里	武藝社 六十里	大水缸 六十五里	臭水溝 五十五里
木廠河 五十里	斗砬子 四十五里	鋼叉嶺 六十里	關家街 五十九里	西豐縣界 過嶺	西豐縣界 六十里	李家店 七十里	平嶺 六十里
						安古鎮 七十里	安化鎮 六十里

地形圖

第三卷

遠河圖
六十里
東平界

官營房
六十里
今里
東平縣界

東平界
六十里
東平縣
百五十里
海龍府

花仙嶺
六十里
七十五里
東望樓山
西雙縣界

西雙縣
九十里
百五十里
威遠堡門
二百八十里
鐵嶺縣
四百二十里
奉天省

吉林蘇州
九十里

白廟
七十里
百十里
吉林伊通州

九十四

西安縣志卷五

戶籍篇第四

原志述戶籍曰圍場於光緒二十二年弛禁招墾而
北隣俄羅斯租借旅順大連之約適成濱海金復諸
州屬之人益喪其家相率入圍故有謂東方荒墾政
策圍荒因安人而後放地蒙荒放地而後招人者要
其放荒領地多豪強之家受而耕者則皆畸零佃戶
也然入圍之道西豐當衝西安與東平次之故南城
人以領地至者爭先宅西豐漸次通西安東平當事
者徒顧放地得官錢上最無久遠與民安敦之計名
曰殖民猶放棄也然就西安言之東南境土則南城
人漸以加多西北以界連吉林則多自伊通州盤石
農安諸縣移入而墾戶苦力莫多於山東賢遷至者
多自關內直隸其地膏腴風雨以時民各以其便利

而勞集焉此又一時天演優勝之所趨勢使然也
其族類可分為滿洲蒙古漢軍漢民回民五種光緒
三十二年調查共二萬六千五百八十一戶男十萬
零零八百七十九口女七萬四千七百八十四口三
十三年增二百五十七戶而男減萬九千二百四十
口女減萬一千八百五十九口其解編全境一百零
五甲
人甲五甲
浴池社五甲
又為戶二萬四千六百四十八戶九萬一千七百三十七
十二女口七萬三千六百九十五迨三十四年又減
為三萬四千六百四十八戶九萬一千七百三十七
男口七萬一千二百三十女口此蓋其遷徙無常否
則調查不詳之故也其各族戶口之分滿洲四百五
榆區渭一區
清河二區
孤山社八平社
三共甲十大甲三
甲秀水社五甲共
十七區
永徽社昌樹社
八社八甲
藝社共甲四
區二十四區
八福八甲
光社區社二
區四區十區

十四戶蒙古三十八戶漢軍千八百八十四戶漢民
二萬二千一百六十六戶回民六戶其分別職業為
士者千七十名農六萬七千三百九名工八千五百
二十七名商五千五百九十六名雜業九千二百三
十五名宣統元年又增至二萬九千三百八十七戶
男十二萬零零八百十三口女八萬七千零零一口
及宣統二年自治調查之數城廂一千二百八十八
戶八千一百六十二口太楸鄉三千四百四十四戶
二萬四千八百三十八口渭津鄉四千三百二十戶
三萬零八百六十八口福寧鄉四千零零七戶二萬
六千二百十四口永昌鄉二千四百二十三戶一萬
七千五百四十七口樺山鄉千四百十九戶九千二
百六十七口仙榆鄉二千三百零八戶一萬六千九
百六十五口武清鄉二千二百二十三戶一萬八千

即自治區之渭津鄉今惟二十八屯大小山屯八屯平八屯太仙錢四屯溝櫃屯小高仙溝墓十屯東屯樹殿原第二區安壽鎮五十七屯原第一區安平鎮三十二屯即自治區之太嶽鄉今惟二十八屯
仙錢四屯溝櫃屯小高仙溝墓十屯東屯樹殿原第二區安壽鎮五十七屯原第一區安平鎮三十二屯即自治區之太嶽鄉今惟二十八屯
仙錢四屯溝櫃屯小高仙溝墓十屯東屯樹殿原第二區安壽鎮五十七屯原第一區安平鎮三十二屯即自治區之太嶽鄉今惟二十八屯
仙錢四屯溝櫃屯小高仙溝墓十屯東屯樹殿原第二區安壽鎮五十七屯原第一區安平鎮三十二屯即自治區之太嶽鄉今惟二十八屯
仙錢四屯溝櫃屯小高仙溝墓十屯東屯樹殿原第二區安壽鎮五十七屯原第一區安平鎮三十二屯即自治區之太嶽鄉今惟二十八屯
仙錢四屯溝櫃屯小高仙溝墓十屯東屯樹殿原第二區安壽鎮五十七屯原第一區安平鎮三十二屯即自治區之太嶽鄉今惟二十八屯
仙錢四屯溝櫃屯小高仙溝墓十屯東屯樹殿原第二區安壽鎮五十七屯原第一區安平鎮三十二屯即自治區之太嶽鄉今惟二十八屯
仙錢四屯溝櫃屯小高仙溝墓十屯東屯樹殿原第二區安壽鎮五十七屯原第一區安平鎮三十二屯即自治區之太嶽鄉今惟二十八屯
仙錢四屯溝櫃屯小高仙溝墓十屯東屯樹殿原第二區安壽鎮五十七屯原第一區安平鎮三十二屯即自治區之太嶽鄉今惟二十八屯
仙錢四屯溝櫃屯小高仙溝墓十屯東屯樹殿原第二區安壽鎮五十七屯原第一區安平鎮三十二屯即自治區之太嶽鄉今惟二十八屯

三百十五口孟河鄉一千七百七十一户一萬三千
 三百九十五口浴秀鄉二千三百四十一户一萬六千
 二百七十口梨樹鄉二千九百四十二户二萬一千
 零六十五口共二萬八千四百八十五户二十萬零
 二千九百零六口較宣統元年之數户減九百零二
 口減四千一百七十而與今預警之編審又微有
 差焉又前志標識村屯與自治調查之屯數多寡不
 等原第一區安平鎮三十二屯即自治區之太嶽鄉

險泉車亦永合木萬桶木平瀟斫乃原屯溝道泉溝樹二青虎河
背此棚作昌為廠寶子窖瀟轉立三第另七梁范王大十頂峪陡
白十瀟香鄉一河屯溝猴蓮心人十有三有人前家家萬四子牛頂
石七登水今則小蝦石河湖溝五區小班三溝溝良屯花家家子
砬屯杆園惟原第筒蝶溝掌拉英屯安太半道大雙河相心溝涼
灣相河金十第子泉此野津武木原福陽方梁石泉小同子關水
溝同大川九四溝眼二猶河溝廠遼鎮溝地後頂眼萬而小家泉
石而肚甸屯區石四十溝火頭河河三帽雙三趙文良無黑溝葫
仄無溝雙太原安廠屯八萌草道西源十耳泉道家家河安牛三蘆
窩顏大頂平夾昌溝另屯蘆溝溝興二廠安屯小潦石田草龍鎮柳梁靈
小家黑背子溝信鎮惠有相溝興二廠安屯小潦石田草龍鎮柳梁靈
黑溝背大三子二河八同東隆道河福即老窪仄家皮溝小葉增神
背鶯杏灣十即十源卦而柳溝溝小鎮自虎子窩溝頂韓城背福廟
禱鶯木溝八安九土頂無樹葦小錢楊治窩溝大喬前家子四溝二
端崗溝小道昌屯頂一元河塘城櫃木區太鋼太家涼溝城方鹿龍
溝鶯大灣歲鎮即子步賈西溝子仕嘴之平义平溝水八子背甲山
牛鶯猪溝子下自八嶺山柳半溝家馬福川廟溝新泉磴溝大溝金
心窩園土香夾治屯千園樹截大溝蜂窠四三小開後溝三龍朝家
頂河涼頂樹信區東倉門河溝城樺岡鄉屯十太嶺涼馬樑灣陽溝
倚偏水子園子之西溝嘴小太子樹東今三平二水家榆此山老

孟魚屯五樹頂廠子灣自卓小臭頂道道仙有道浮鎮自治有子
河咀大家河四樺溝治載孤水子溝河榆七溝水樺山筆山
鄉十頂子三老甲木搖區整榆泉大頭三鄉道十頂樹區架石
今七子八岔山砬卓之頂樹鎮石道道今溝四哈川之山頭
有屯打家口溝此城嘴武子大山棚溝河有一屯什平樺西頂
十原子雙古十草太清十孤泡樣二礦二屯另蔡頂山平十
六第老頂洞六溝孤鄉今九榆老子屯洞十原第泉子鄉嶺二
屯八山子溝屯杏榆今屯樹母溝另溝七第嶺斗今二屯
河原區東雙相樹樹有原第豬錫有亦屯六牛坎惟屯另
亮孟安大大城同溝三三第寫承四作溝原區泉子四原第
太河和石溝子而老岔十七小山塊古康安鞍二張屯第
平亮鎮咀小六無心河三區城石洞甲仁仁道家溝原五
溝高十二饒志大溝頭屯安子縫查溝川鎮溝大三平區
三麗四道頭另灣亦道鎮係吉石溝樹八車大十三背屯安安
道井屯嶺富富溝作河二老鎮頭大泉屯道阜屯導大相川化
河城即大水灣夾老五道虎二泉饒眼相溝基即溝窩同頭鎮
金牆自小頂溝信西道河嘴十眼頭金同頭亦自四子而道十
州砬台貳河子溝嶺大即二挂雙鶴而道作治道小無溝七
岡子區盧子孤王老園水安屯子城山無溝打區溝灣安六屯
柳柳之河溝榆家營山缸吉即溝子雙二二車之五溝化道即

三東墩堡差嶺夾相依城溝區雞溝頂背河半屯二岡樹
東十大山金家亦曹回馬子花之心絡老小馬截即大屯亦泉
明三坡關家堡作溝而呼杏園梁頂子爺太尾河自青另作眼
年屯榆家溝東花王無車山溝樹十香背平溝彭自治山有雜長
復此樹街太山仙家大道堡榆鄉八石塔溝丈德區長半木壽
西因泉興陽堡嶺溝梁嶺紅樹今七做連平石風之春砧岡泡
今其眼陸溝長曲羅樹大石溝有原第烏溝此鴨秀四子十作
昔屯二街太樂家家河夾砧黃四第十龍車十子鄉屯城二長
互居十大曹堡溝溝腰曹七羊十山道一園今子屯泡
為地一泉溝新十安嶺小家溝五區安南溝屯圍惟原相子
有屯眼連安三順城夾子夾屯安怨官太相堡十一九馬樹
無名較花堡屯溝子曹八荒溝原怨鎮街陽回灣一區無園
不稱前山中另雙溝平家溝二安鎮三碾溝而溝屯區無園
足分二二轎山有榆小安子與道怨三碾溝而溝屯區無園
據合百七頂堡高樹老川太名溝鎮十盟裏無球安原安三
為且七十雙陽樹家窩二屯太道拉屯求溝平堡鎮手鎮鎮頂
盛民戶九井堡高塘殺十乙平溝山即溝亞溝小白堆二大子
哀之今年減馬家堡喜溝屯小道道治葦葫四梨水子十水林
徵

也其住戶稍多而可名者約有二百八十五處詳見
建置篇圖自來口分世業政治所尚故舊制亦重編
審久乃視為真文無關痛癢聽民間之自生自息種
類存亡其不以此乎世界殖民政策日新月異其宗
旨在以我族侵畧人地殖同種而拔異種故其拓殖
之法制獨密今東方甚言移民實邊矣秦漢遺規
有存者民習憚於遷徙官司無其精慮所招集者流
民往來道殣相望其黠者且淪於盜賊大好山河他
人是保耳是故治新地牧新民根本莫先於保衛而
後教養可得而施也必先自清其族類審計其戶口
而後可與謀保抱也就西安策西安巡警預警并行
無畧民可自保矣口數少而地產多乘此良時預備
荒政如公產社會次第興立益以厘市質要通濟有
無工藝傳習改良苦窳養可庶幾矣然後編丁壯紀

年齡廣厲學途分年進行教化以漸撮沙散之民為一體變山澤負固之氣而之於道良有司與其地方自治責也會宣統二年冬東方遽患時疫從北而南哈埠長春瀋陽等處緣鐵道為蔓延明年春正月邑漸有染者如縣雷飛鵬慮民諱言疫不知防遍走鄉區痛告吉凶利害之狀設防戒嚴然患疫亡者亦百有十餘人居者占十之六七流傳者十之二三幸而撲滅戶口無恙然因是而衛生學說普通人民頗有感覺民間自饑荒以來死亡者率露棺於野舉目皆是自雷飛鵬下車建議掩骼示之政令無所惕懼而不能實行洎是因疫利導簡用薦紳四出勸戒不從則繼之以罰無主者公為瘞焉計露棺在二千三百六十二具悉掩藏之郊野為之一清生死不相黷斯天和可召此亦保民之極思政治之時宜也縣境非

通商埠市依約不許外人雜居營業而隣縣西豐亦
非埠地乃有日本人僑寓縣境內小梁樹河以西為
西豐境停居日娼河東則縣轄也因是日人携眷賣
藥時有至者戒民間不負以房巡警不時察覺護使
出境其他各國來游歷者依約待遇之而已故縣境
尚無外籍也入教為世界公法所不禁故縣民天主
教民男六百零七名女三百七十三人宣統元年夏
造禮拜堂於城內西北隅占地二十三畝五分耶蘇
教民男一百九十三人女五十九人亦於宣統元年
夏造禮拜堂於西關占地九畝回教民男三十二人
女二十五人清真寺在城內西北占地二畝則光緒
三十一年造也民教尚和無甚仇傷夫城郭猶是山
川猶是而人民已非其觀念當何如君子用以知負
版之必式也故更加詳審為列最近調查戶口表人

口年齡均計表人民職業表其有忠信居室可以鑑
 世者為之徵集獨行者壽與夫四五世同堂之人瑞
 并為表式焉

戶口表		城廂		中路		東路		南路		西路		北路		合計	
		別	別	一區	三區	四區	二區	十區	八區	九區	五區	六區	七區		
回	戶	五	七	一	四	二	二	四	二	四	九	三	六	二	七
	男	三	元	四	一	三	七	五	一	三	九	元	七	一	一
蒙	戶	五	六	一	二	二	四	二	四	九	三	六	二	七	
	男	二	二	五	七	七	五	二	四	豐	二	三	五	九	三
滿	戶	二	五	六	九	三	五	三	四	七	二	三	六	五	
	男	一	一	二	七	四	五	三	三	二	八	七	七	一	
別	戶	四	九	二	七	六	九	二	一	三	六	五	五	八	
	女	二	七	一	二	三	四	二	八	二	四	五	二	八	
別	戶	一	五	三	二	二	八	五	三	七	二	一	三	六	
	女	一	五	一	四	七	五	三	一	五	八	七	七	一	
合計		三	元	四	一	三	七	五	一	三	九	元	七	一	一

統計	男	五七九	一六九七	一七〇七	九九九	一〇八	一三五	七四三	九四九	五四七	九六五	一〇七	三五六
	女	三三八	一八九六	一七三五	七〇六四	二九〇	九六一	五七六	七五〇	三〇六	七二四	七〇	八八八

人民職業表

區別		農業	工業	商業	公吏	學徒	雜業	合計
中路	區一	一〇一九	三九八	二一八	一四五	四二八	二九六	一六八一
	區三	一〇二一	二二三	二五二	一二五	三二一	三八五	一四一六
南路	區二	一五五八	一四三	八七	一二	三〇九	一七六	六七八五
	區四	一一五五	三五二	一九七	一六五	四一四	三三四	二六〇七
西路	區十	六六一	一三一	七八	一二六	一二五	二一四	七五五
	區八	四〇五六	一〇八	六二	八	二七四	九二	四六八
北路	區九	五五七七	一〇二	八九	七九	二一七	一六七	六二三一
	區五	四二五四	九二	四六	一〇五	八一	一〇四	四六八
	區六	五五六八	一二六	九〇	一三一	二三四	三七	六二八六

統	計	六九八五	二二九六	三三二六	一三八八	三六三六	二四二三	八三〇四七
	區七	五九七四	一二〇	九七	九六	一七四	一七八	六六三九

人表

列	女	人	瑞	上	人	瑞	下
貞女	李苓春 二區八甲葛良 河李義勝女幼 字石玉山之子玉山子十 七歲夭苓春年十九在家 為之指服誓不再字人不 能奪其志居期年不食而 亡	五世同堂 周元佩 居柳樹泉眼現年九十 三子一孫三曾孫五元 孫二	四世同堂 劉君保 居柳河亮現年五十五 子一孫三曾孫一	四世同堂 田俊 居柳河泉眼現年五十 八子三孫五曾孫二	四世同堂 賈文順 居鴨子園現年六 十五子一孫六曾 孫三	四世同堂 吳文科 居小梨樹河現年 六十九子三孫九 曾孫二	四世同堂 朱克復 居小梨樹河現年 七十一子四孫十 一曾孫二
節婦	鄭孟氏 內務府廂黃旗 人居孟河鄉孟 河亮十九歲孀現年七十 四子鄭安治年五十六孫 二	趙萬良 居三道河現年六十四 子一孫三曾孫一	趙會 居三道河現年六十四 子二孫八曾孫二	賈春 居大石嘴現年七 十二子一孫三曾 孫二	吳世禮 居大石嘴現年七 十五子三孫四曾 孫二	溫輔邦 居承恩堡現年七 十九子五孫七曾 孫五	
	韓方氏 漢軍正黃旗人 居孟河鄉三道 河二十六歲孀現年七十 七子韓崑岳五十一歲孫二						

孫王氏 梨樹河孫明珠

現年五十五 撫孤成立事
翁姑和妯娌睦族黨內外
無間言

義行

姜仲氏 現年七十一 府

經感銜姜德泉
之母以報捐學田總督錫
稟奏給予樂喜好施匾額
準建牌坊

楊于氏 旌表節婦 府經

應銜楊慶宸之
母以報捐學田總督錫奏
給四品封典

楊珍 居柳河亮現年七十一

子一孫十曾孫六

劉文藻 居金州闕現年七十二

子四孫九曾孫二

張喜令 居柳河亮現年七十二

子三孫三曾孫三

鍾治 居金州闕現年七十三

子五孫八曾孫三

蔡尚慶 居柳樹泉眼現年七十

四子二孫六曾孫一

安萬富 居孟河亮現年七十四

子三孫八曾孫一

曹代選 居三道河現年七十四

子三孫八曾孫二

楊洪基 居孟河亮現年七十五

子四孫十八曾孫三

谷成茂 居孟河亮現年七十八

子三孫四曾孫二

一〇

李仁 居白水泉現年八十

四子一孫四曾孫二

孫水海 居小梨樹河現年八

十四子二孫五曾孫

范克成 居小梨樹河現年八

十六子一孫九曾孫

以上洽秀鄉人

張得紀 現年七十五

曾孫二

丁學賓 現年七十八

曾孫二

韓道觀 現年八十二

曾孫三

霍永年 現年八十七

曾孫七

韓邱氏 韓國昌之妻現年

六十三曾孫一

胡興令 居杏樹園現年七十九
姪二孫七曾孫三

劉開玉 居三道河現年七十九
子一孫四曾孫五

王廷升 居三道河現年八十三
一孫四曾孫三

張富成 居孟河亮現年八十三
二孫三曾孫四

陳振東 居太平溝現年八十三
子二孫七曾孫四

范振聲 居柳河亮現年八十三
子四孫十曾孫七

以上孟河鄉人

姜王氏 姜希安之妻現年
七十六曾孫一

段侯氏 附貢段盛桐之妻
現年七十五曾孫

孫曲氏 孫朝貴之妻現年
七十七曾孫六

林韋氏 林子華之妻現年
七十七曾孫一

王湯氏 王中盛之妻現年
八十二曾孫二

以上梨樹鄉人

戶籍篇終

西安縣志卷六

自治篇第五

東方之民原受治於將軍都統故軍治國也近改行

省始一變而為官治然

朝更以三省創行新政為天下先又以迫於列強非有自

治必無地方故提倡自治最力自趙將軍督東即已

奏設全省自治局分考訂調查兩科附設調查員養

成會一所光緒三十三年冬省城設立諮議局以民

政司張為局長以大紳副都統多為會辦遂將原設

自治局歸併辦理三十四年冬又奏改原設諮議局

為諮議局籌辦處附設自治研究所於是各屬乃始

言選舉調查海龍府屬原派司選員二人其調查員

即以研究所學員金長緒左奎壇文冕三人派充嗣

因教育總會咨請各屬以憲政講習學員願盡義務

同任調查則又添郭殿鰲韓罔雲二人是年十二月
知縣王孝偁就西安勸學所附設選舉事務所以勸
學總董劉鳴盛為所長時司選員孫甲東齊奎已由
縣轉赴西豐當即支配調查五員五路分馳宣統元
年二月調查畢縣民合選舉資格者七百一十二人
經費由司發給藩平銀三百兩不足則準由畝捐項
下動撥西安縣屬初選區域當選人七名延以是年
三月分為兩處投票選舉太平樅樹渭津福甯永昌
孟河秀水浴池梨樹等九社在城街樺樹孤山仙人
榆樹文光武藝清河等七社在二道河子街再選始
足額當選者金正元左套壇鄭逢源滕雲山韓罔雲
劉鳴盛王奎英也六月至海龍府複選海龍府屬應
占諮議局議員四名而金占元被選八月知縣王孝
偁請設西安自治研究所以郭殿鰲充所長未成立

而知縣雷飛鵬來就城南關外巡警教練所已經加
修之房舍設所於其中說詳保衛篇初招學員六十
人新章各所每屆學員須滿百四十人再招集始得
百名所長以下設學監一講員二雜務一書記一地
方官為之監督其經費係經金正元等會議按畝捐
附加說詳財計篇二年八月為第一屆自治研究學
員畢業合格者得九十三名縣署設自治事務所則
始於元年冬月依據全省自治籌辦處新著之令其
治事分文牘籌畫二者以地方紳士或署內有差人
員兼充公牘用地方官之名義行之凡地方自治分
上下兩級上級屬府廳州縣下級為城鎮鄉凡自治
會分議決執行兩機關議決者為議事會執行者為
董事會此其大概也奉天辦自治取急進復因各屬
情形不同或先或後乃畫分三次舉行之法以整齊

之凡城鎮鄉同時併辦者列第一次城會辦竣接辦
鄉鎮者列第二次先辦城會緩辦鄉鎮者列第三次
其府廳州縣自治會視此為差邑雖圍場新闢乃居
然城鄉同時並舉西安自治遂一躍而儕於第一次
之列然邑無大鎮惟分城鄉二制於邑治附郭畫為
城廂就原有十區為十鄉一區太平楸樹二社名太
楸鄉二區渭津社名渭津鄉三區福寔社名福寔鄉
四區永昌社名永昌鄉五區孤山樺樹二社名樺山
鄉六區仙人榆樹二社名仙榆鄉七區武藝文光清
河三社名武清鄉八區孟河社名孟河鄉九區浴池
秀水二社名浴秀鄉十區梨樹社名梨樹鄉一城十
鄉為十一會凡議員視人口多寡城廂雖不滿萬按
自治章程得額定議員二十名鄉則五千以上不滿
萬者得十名萬以上不滿二萬者得十二名等而上

一時之計苛細捐罰民且不信曰言籌款而成績鮮
聞焉甚矣自治之難也然研究所第一屆學員方畢
業籌難處以各會員紳多未聞自治名義檄下開會
研究遂以十月乘畢業之暇令凡十一會未經研究
所畢業各員悉入所聽講如授徒侶宣統三年須接
辦第二屆研究所學員招選六十人殊不易得而府
廳州縣自治選舉又期以六月成立且有事於參事
會矣懲於官吏闇弱畀權於民使為有司之監公理
衆著則生人之氣始達氣達而後人立人立而後國
務振興乃得與世界競爭主要在此然規行之初苟
非其人藉名譽為私圖其弊乃更甚於官治知縣雷
飛鵬若深有鑒於茲會瓜期將有代者於其行也復
召集議會倡言歸併區域議以太楸鄉附城郭為城
廂自治會外按人口分為三鄉一鎮以永昌福甯兩

鄉為東鄉以洛秀孟河兩鄉為西鄉以仙榆樺山武
清三鄉為北鄉以梨樹渭津兩鄉為南鎮十一會併
為五會經費可省萬元有奇自治人才亦視前為整
齊擬以六月間縣議事會選舉時帶行併區互選議
董各長及佐規建公所鞏固基礎西安自治其庶幾
矣

二八

之以次遞加故樺山人數較少得十名渭津較多得十六名太楸福窠梨樹均十四名永昌仙榆武清孟河浴秀均十二名口數詳戶籍篇凡議員用合格選民投票選舉法得之議長副議長用議員投票互選法得之於是城鄉議事會以六月成立越月而董事會亦成立凡城廂董事會總董一董事一名譽董事四鄉無總董董事名目而有鄉董鄉佐各一其選法視議長副議長然以自治初興經費窘議董兩會同一公所城廂公所駐城內西街屋五間固官有財產也說詳財計篇太楸鄉駐城南關外渭津鄉駐安壽鎮即壽山街福窠鄉駐安福鎮即遼河源街永昌鄉駐安昌鎮即夾信子街樺山鄉駐安化鎮即平安川街仙榆鄉駐安仁鎮即二道河街武清鄉駐安吉鎮即老虎嘴街孟河鄉駐安和鎮即金州岡浴秀鄉駐

安慈鎮西南鴨子園梨樹鄉駐安慈鎮即大梨樹河
街區域詳地形圖凡公所住屋或係公產或租賃多
與警所同地惟浴秀太楸二鄉與本區警所離立究
之事屬草創畧示公共團體未遑言規制也常平經
費初議每會三千元終定為十一會年共二萬六千
餘元當籌畫自治區域時縣屬幅員雖號遼郭而人
口尚稀若分東西南北四區以中區附於城廂為一
城四鄉鎮自治會則經費尚可從少事在開創未慮
及經費從出亦云疏矣警學各款既無可撥而諸紳
議爭三費車捐二項上之司憲輒未解決再三請願
三費一項乃邀準議以六成留作司法費以四成撥
歸自治費車捐一項已議歸省稅矣總督錫奏請從
統捐稅局附加十成之一為自治經費西安稅捐年
十萬元亦僅萬元耳其不敷尚鉅說詳財計篇權宜

一時之計苛細捐罰民且不信曰言籌款而成績鮮聞焉甚矣自治之難也然研究所第一屆學員方畢業籌辦處以各會員紳多老聞自治名義檄下開會研究遂以十月乘畢業之暇令凡十一會未經研究所畢業各員悉入所聽講如授徒侶宣統三年滇桂辦第二屆研究所學員招選六十人殊不易得而府廳州縣自治選舉又期以六月成立且有事於參事會矣懲於官吏闇弱昇權於民使為有司之監公理衆著則生人之氣始達氣達而後人立人立而後國務振興乃得與世界競爭主要在此然規行之初苟非其人藉名譽為私圖其弊乃更甚於官治知縣雷飛鵬若深有鑒於茲會瓜期將有代者於其行也復召議會倡言歸併區域議以太楸鄉附城郭為城廂自

治會外按人口分為三鄉一鎮以永昌福寧兩鄉為
東鄉以浴秀孟河兩鄉為西鄉以仙榆樺山武清三
鄉為北鄉以梨樹渭津兩鄉為南鎮十一會併為五
會經費可省萬元有奇自治人才亦視前為整齊擬
以六月間縣議事會選舉時帶行併區互選議董各
長及佐規建公所鞏固基礎西安自治其庶幾矣