

新青海青年



第三卷 第一期

目 要

卷首語.....	編者
送舊迎新.....	健
川匪之嚴重性.....	鐵
中央撥款辦理邊省教育應有之原則.....	李景輝
建設青海與開發西北.....	馬鶴天
西藏的建築.....	張蓬舟
青海墾務沿革現狀及改進意見.....	安漢
青海森林問題.....	李自發
青海鄉土志.....	趙長年
敬告邊疆青年.....	蔡元本
設縣後之青海聲源.....	應麟
國防建設與農村教育.....	岳永泰
黃種與白種.....	宋積璉
一月來之青海.....	夢熊譚
社務報告.....	積璉
編輯後記.....	健

中華民國二十四年一月

新青海出版社

社址南京和平門外曉莊

Bay

卷首語

編者

日居月諸，光陰如流，撫今追昔，感念良多，當茲本刊第三卷開始之首，謹抒數語，公諸當世。

數年以來，本刊同人，抱定本刊原定之宗旨，努力言論事業，以期激發有為青年，奔向潮流前面，迎頭趕去。奮勇先登，挽救一切落後之誚，并以輿論促進政治之刷新，教育之改良，經濟之整頓，俾迎合現時之需要，與人民之企求，捫心自問，總站在公的，正的，前進的，現代之前面，盡本刊應負之責任，此堪為讀者告慰者也，茲不能已於言者：

本刊為青年之喉舌，對於青年平日感想所及，及其希望竭誠鼓吹，努力發揚，以資勸勵，而備將來為社會多多貢獻能力，良以我國多難之秋，民族懦弱，萎靡不振，實不足圖存於黑氣一團之社會中，苟無新精神充滿之青年，加入前線，奮發精神，打開重圍，為國家民族，找出一條新出路，亦無進步之希望可言，我國處此異國壓迫之下，則以解除外來束縛，為努力目標，恢復社會之和平與平等為奮鬥精神之寄託，此為吾人應有之職責，以中國民族之懦弱，民氣之消沉，民生之痛苦，大有不可言宣者在，新青年之願望，尤為迫切熱烈，欲復興民族，改良社會，更非有青年之滿腔熱血不為功，今後本刊為復興民族之準備工作上，特

加努力。

本刊之言論，向以大公至正，爲桑梓代鳴衷忱，以地方整個利益爲前提，蓋以一個地方爲整個國家之肢體，肢體不健全，全體必受其害，青海之開發，遠在秦漢，現在仍處於落後之現象者，一面因環境所囿而然，但不自振拔，日形退後，此爲一大原因，其在歷代久遠者固不論，而近世所表現於吾人眼前者，無論政治，經濟，教育，建設，實不足以與世頡頏，且其趨勢，無整個之計劃，無均衡之發展，於此而欲與東南各省並駕齊驅，是猶挽南轅而行北轍也，本刊盱衡現勢，發爲針砭，使今後之言論，與政府施政步驟并行不悖，步伐整齊，事半功倍之效。當可立見。

總之，本刊之歷史短淺，責任非輕，即本刊同人，亦必竭盡心力，維推其生命於無既，而完成本刊之深使命，雖物力有限，而循讀者以往愛護之深，敢不跼勉從事，至於改進技術，充實內容，改良印刷諸端上亦必按步進行，以期不負閱者之盛意，日月易邁，願共勉旃。

西北畫報

精載西北各省新聞山川名勝及各種珍貴照片訂閱一份
等于親身到西北一樣並代製各種銅版鋅版

地址 陝西西安五味什字街

報費 每月連郵三角五分

開發西北的先鋒

西北文化日報

持論正大 消息靈通 印刷精良
寄遞迅速 西北新聞 尤爲詳盡

地址 陝西西安五味什字街

報費 每月連郵一元正



新青論壇

送舊迎新

在新生活運動發軔，江西赤匪肅清之下，民國二十三年，已悄悄的過去了，但國難仍未解救，外侮依然逼來，我們緬懷往事，能不驚心？可是只悔恨以往，與事無濟，不如遂去己為陳跡的二十三年，歡迎新的有希望的二十四年，大家覺悟起來，為國難而激發天良，精誠團結，為民族生存統一意識，奮發圖強。

二十四年來臨，是含着無窮之期望，要是不辜負此期望，表現為二十四年之事實，除了努力於今年應作之事業外，別無他術，回想二十三年未克完成而使全國人民嗚嗚向望者，厥為赤匪四竄，擾害治安問題，蓋以赤匪竄川，不但為西北國防上與一莫大之危機，即赤匪活動上亦得到相當優勢，若不從速剿滅，其危害黨國，較盤據江西時為尤甚，而况四川鄰界陝，甘，青，康，人民喪亂流離之際，易受其滑惑與引誘，欲在二十四年中奠定國基，首宜肅

清赤匪。

華北屢經暴日挑釁，包庇匪衆，趁機暴發，波瀾迭興，其蠻橫無理，當局艱於應付，岌岌之勢，豈惟疊卵，近侵擾察東，可為明鑒，日本野心勃勃，非完成大陸政策不止，我國早已洞明情勢，惟要集中全力，準備力量，以與暴日背城一戰，以收復我大好河山，雪洗積年之恥辱，此在今年作一極度努力之準備，而國人畏怯暴日之心理，宜根本掃除，德意志奮發復興之事跡，可為我復興之規範。以國際情勢言，日俄衝突，日趨嚴重，美之海軍演習準備，日宣布廢除華府會議軍備限制，而積極擴大軍備，……：在在足使太平洋上的風雲騷變，即西歐之所謂火藥庫之薩爾問題，雖告解決，但列強各懷鬼胎，暗鬥日烈，在互增軍備情勢之下，釀成經濟絕大恐慌，此又非今年之良好現象，我國處此驚風駭浪之中，欲求其第二次大戰爆

發之前夕，以備戰後復興中華，復興民族，不可輕易放棄此簡短時間也。

吾人歡迎新年，以精神的革新，增加國家之武力，與強暴相周旋，左券可操，蓋以新生活運動之含意在，禁絕煙賭娼妓，強種強國，團結精神，挽救國難，民國二十四年，與一九三六年（預測第二大戰爆發之年），為期不遠，願國人一致起來！（健）

川匪之嚴重性

四川古稱「天府之國」民殷物阜，地險土肥，與國家之政治經濟上，據歷史來考查，確有不可忽視者在，觀夫「天下未治蜀先治，天下未亂蜀先亂」之言，可以推知其一般矣。

當其革命之初，推翻清室，建立民國，四川屢為軍事活動之中心，徒以人民未全覺悟，致被軍閥蟠據，浸假而派系紛起，爭地爭城，互相內鬪，浸假防區制戍，此疆彼界，苛索民脂，以致陷人民於水深火熱之中，而官也兵也，則坐享富厚，妻妾羅列，一榻橫陳，宴如也，治的現象日以尠，亂的現象日以增，徐匪向前迨竄入川境，不戰而下數十城，假使當時川將領深自覺悟，痛加協勦，不使匪

氛枝蔓，除匪務盡，胡能使匪勢滋大？奈各將領各懷鬼胎，使匪存在，以資利用，反使匪勢日延，殘害吾民，川軍之禍國誤民，莫此為甚矣。

江西赤匪潰竄之際，苟稍顧及赤匪屠毒之害，迎頭痛擊，使赤匪腹背受攻，匪魁授首，脅從殲滅，可斷言也，乃各觀成敗，指揮不靈，以致赤匪長驅直入，而流竄黔、湘，等處股匪，得以漸次竄川，朱、毛殘匪向前竄擾，造成今日川南禍亂現象，言之殊堪痛心。

四川毗鄰陝、甘、青、康，地頭上實占衝要，因其內政不修，暴民以逞，民怨沸騰，赤匪乘之，豕突狼奔，若不急速殲除，一旦赤匪首尾合為一氣，豈只佔據土肥地險之四川，以圖苟延殘喘而已，勢將危及西北，與國家前途，大有不諱者在，蓋赤匪盤據江西時，交通如此其便，尙費數年之力，始將以穩扎穩打之法，覆其巢穴，故視竄四川之赤匪，不能以江西時之赤匪視之也。

今中央以勦匪之責，付之劉湘，並有參謀團入川，規劃一切，而陝甘軍隊，亦有協助圍勦之說，深望中央統籌兼顧，派遣勁旅，及空軍，聯合堵勦，一致殲滅而免流以救人民於流匪擾害之中，當此在川赤匪，尙未樹立根株，人民尙未被其邪說流毒之際，勦滅甚易，勦赤工作，愈速愈妙，勦滅赤匪，即為安定國基之根本辦法，勦滅四川赤匪，即為肅清赤匪第一要着願中央及勦匪將士全國同胞共圖之。（鐵）



論 著

中央撥款辦理邊省教育應有之原則

李景輝

自中委于右任先生向中政會提請撥款一百五十萬元在西北西南邊遠省區分設國立科學館，並由教育部擬定補助經費之原則與數目，復經中政會之決定，再令交教育部籌劃施行。此數年來所盼中央補助邊省教育經費之夢想，漸有實現之可能，吾輩素日關懷邊疆問題者，聞之能不歡欣鼓舞！惟邊省情形，與內地各異。此少數經費，如何支配，方為得當？實際措施，如何運行，乃能收效？茲於該案推行之始，願略貢芻蕘，以供教育行政當局及留心邊務人士之參考焉。

一、補助區域之確定 邊省範圍頗廣，區域不定。于氏案中僅提西北西南邊遠省區，教育部則規定暫以甘，陝

中央撥款辦理邊省教育應有之原則

，雲，貴，甯夏，青海，綏遠，察哈爾為限。通常所謂邊地，多以未開發而近邊陲之省區，即西康，西藏，青海，新疆，甯夏，綏遠，察哈爾，與甘肅及雲南之一部分而言（外蒙及東四省當然在內）。陝西，貴州雖距中央較遠，然其文化建設，與邊區較，實更發達。揆之開發西北，拓殖邊疆，發展蒙藏諸口號之涵義，物質建設，固為其重要之目的；而謀團結各邊地同胞，使整個中華民族精神得以統一，尤具深心。教育為喚起民族團結之唯一工具，自不待言。而邊省人民現之受近代教育者，幾全為漢人。蒙藏子弟困於舊習，受近代教育之機會固少，即或偶有機會，亦必設法避免。清末趙爾豐氏於西康廣設學校，強令土著子

第八學，藏人乃視為差役，竟出巨款收買漢藏貧苦子弟冒名入學。青海雖設蒙藏小學，並由校內供給一切用費，然真正之蒙藏子弟就學者仍在少數。現值國勢危急，漢滿蒙回藏各族須力謀精誠團結之時，中央所撥之教育補助費，自應以用之於蒙藏回人民之身上為宜。吾人以爲一百五十萬經費中，除照部撥半數為辦理邊遠貧瘠省分科學館及擴充中等以上學校科學設備之用，其餘一半應專以辦理邊地蒙藏回民族教育之用。就補助之區域，除原定者外，西康，西藏，新疆（現雖稍有困難，但無大礙）亦應包括在內；以受補助之人民言，應專限於蒙藏回族之教育。因邊地漢人受教育之機會，已較充分，只須就現有者整頓之，自亦有可觀。且區區之補助費，集中則效顯，散用恐無濟於事也。

二、特種教育之施行 年來高唱學制改革之聲浪中，已深證明內地教育措施之失計。邊地尙為遊牧半農業之社會。人民之生活，習慣，信仰等均多與內地差異。內地教育之制度方法，若欲行之邊疆，自為徒勞。且自海約廢棄，國際風雲日緊，強寇侵邊尤亟。觀報載日人之迭遣教授，商人，醫生之往內蒙經營，施捨，治病，煽惑，種種收買人心之手段，無微不至。蘇俄之於新疆，英法之藏滇，

亦莫不皆然。吾人欲如內地一般，在邊疆將小學，中學等教育分門別類，次第設施，恐時不及待，而危亡之禍已迫。故現之邊地教育，除逐步推行小學教育，尤應着重於成人教育之普及。窮，愚，弱，私為國人所公認之大病，而於邊地為尤甚。邊地除喇嘛王公之主持一切，自治事業甚少，人民亦無參與政事之興趣與能力，迷信宗教甚深，近代知識既無，即當地文字能讀寫者亦屬寥寥。生產技能，仍停留於遊牧半農業之時期，自然既未能充分利用，生活遂日趨艱苦。因起居飲食之不衛生，及配偶之不得當，民族之體力及生殖率亦見低落。復以交通阻塞，風俗信仰各別，強寇乘時挑撥煽惑，與內部離貳之心亦日甚。凡斯種種，為吾族前途莫大之隱憂。吾人果欲西北不蹈東北之覆轍，則除遵中山先生建國方略所定盡力於發展西北交通，努力於各種物質建設外，應以教育為改造西北之重心。且時促事亟，尤須於最短期間，使教育之實效能普及於邊地之全民，將窮愚弱私之危徵悉數掃除之，然後全國年富力強之各族同胞，團結一致為國圖強，民族方可復興，國威乃能再振！特種教育之推行為何？曰初步之設施應：

1. 在邊區各要地如張家口，五原，甯夏，迪化，拉薩，西甯，玉樹，康定，昌都等處設立三年或四年制之特種

學校。

2. 學生須限於當地略受教育年在十八至廿五歲之優秀蒙藏回族青年，由校供給費用。

3. 陶冶主旨，應軍事，生產，政治，教育並重，以期於最短期間養成「教」「養」「衛」「自治」行政之中堅實用人材，俾為當地一切事業之領導執行者。

4. 以學校為改造社會，推行民衆教育之中心。學校所在地須劃定若干縣，或宗，或旗為學校事業實施之區域，分期推行小學教育及普及成人教育，並協助當地行政機關辦理各種公共建設事業。

5. 校中訓練方針除大體遵照中央之法令外，教學，訓育，設備，各種措施，均應掃除內地學校之陋習，完全根據當地環境之需求而實現之，即「做」「學」「教」之精神，應能充分運用。

6. 學生在校時着重實習參觀，畢業後即由統一之指揮，嚴密之組織，分發各處服務。學校與當地行政機關聯合成立指導委員會隨時負監督指導及協助之責任。畢業生服務若干年後（三年或五年），認為必要時，當調回原校或遣送內地受較高之訓練。

此種學校設立，須於三年內將「教」「養」「衛」「自治」之

中央撥款辦理邊省教育應有之原則

中堅實用人才確能造就成功，同時並將當地人民之知識普及，生產技能改善，各種惡習剷除，公共建設振興，其使命方告完成。以七十五萬元經費論，每校以四萬五千元為學校經常費，以三萬元為發展地方事業費，則可成立十校，改進十區。人才之培養，與地方之改造，同時並進，雙管齊下，假以時日，逐步推行，其效自易見也。

三、設施機關之統籌 中央政治學校自去歲決定籌設康定，西甯，包頭，張家口，迪化，甯夏等八處分校。現已正式成立者計康定，西甯，包頭三處。每處均設簡易師範及附屬小學，以為造就邊疆師資及發展小學教育之需。校內設施，大體尚是。惟以經費所限，每校現僅辦一班，且設備簡陋，殊難為當地學校之表率。今後教育部所擬發展邊疆教育計劃中，在政分校所在地，似可不必另設學校，只須酌撥款項使現之政分校得充分發展。則地方信仰既能統一，而人力財力集中，自更經濟。為謀行政統屬之便利，應由教育部，中央政治學校，蒙藏委員會及參謀本部各派專員組織蒙藏教育行政委員會，集思廣益，集中力量，共負推行邊疆教育之責任。

四、開發邊政人材之造就與遴選 開發邊疆，提倡雖有年所，然以無相當之人才，推行自感困難。近年各方對

於人才之培養，漸能注意。遠之有中央政校之西康班，邊省班，蒙藏班之繼納設立，前年七月並擴充為蒙藏學校。近之有蒙藏委員會附設之蒙藏行政人員訓練班，及上海私人創辦之蒙藏學院。中央政校所設之各特別班係招收邊疆中等學校畢業或肄業之優秀青年，授以特殊之訓練，俾造成服膺黨義具有普通行政，實業，或教育之技能以為開發邊疆之用，蒙藏行政訓練班及上海蒙藏學院之專修科所招收者，多為內地有志服務邊疆之青年，所受訓練，大體相同。此外尚有參謀本部之邊語訓練所，及中央軍校招收邊疆學生為軍事人才之培養。吾人就歷年經驗所得，以邊疆之艱苦，覺內地人士前往殊難久耐。而邊疆子弟在內地造就，因環境變易，過慣內地之安逸生活，或竟不願重返家鄉。且就學時，成一特殊集團，與內地青年隔離，民族間之情感未能諳解調和，將來服務時，自亦難以融洽。故今後邊地高級人才之造就，應以在原地或近邊區所在地培養為原則。離邊地較近之區域有專科學校，或大學者，如四川之成都大學，甘肅之甘肅學院，陝西之農林學校，均可由教育部或蒙藏委員會選送蒙藏會受中等教育之優秀子弟前往入學。如恐各校設施之未周，則可由教育部指派數位專門學者前往主持訓練。在中央方面，可將中央政校之蒙

藏學校改為邊政學院，或為邊政領袖人才培養之策源地，各處專門或大學已畢業之蒙藏青年，或現在邊地服務之公務員均須遣送至邊政學院受一年短期之嚴格訓練，使得主義之薰陶，明悉中央政策之旨，而後遣回邊疆服務，並由中央隨時監督指導協助之。如斯在地方培養執行人才，在中央培養領袖人才，上下交相聯繫，地方事業乃得推進。惟此大計，一時尙難達到。為適應目前之需要，可將中央政治學校附設蒙藏班之第一二屆畢業生共五十六人，及蒙藏委員會附設之行政訓練班行將畢業之同學派往各邊地特種學校，担任工作。同時由中央遴選熟悉邊事之教育實業專家每區派遣一人負責主持，妥為籌劃。使學術與行政合一，指導與執行適應，則無才，或才不勝任之困難，自可解決。

自第二次全國教育會議以後，所擬關於發展邊疆教育之計劃或提案，不勝枚舉。然均以限於人才經費，未能實現。茲者人才尙有可用，倘有充足之經費，則歷年計劃，自易施行。中央於邊省教育既有如此鄭重之決議，足徵各要員關心邊區之深切。以中央財力之偉大，此區區一百五十萬元經費之籌措，當不費舉手之勞，而加惠邊疆，實無滯際！尙望教育行政當局之努力，及留心邊務者之督催，使此關係整個民族生存之巨案，得以見諸實行，則幸甚矣。

建設青海與開發西北

馬鶴天

開發西北之必要與困難，不外民族複雜，交通不便，人口稀少，文化落後，富源未闢各端，在青海爲尤甚而尤要。然開發西北，即在解決此數種問題，而建設青海，亦須由此數者着手，新青海編輯徵文于余；特就管見，分述如下：

一、就民族言 西北各省之民族，除新疆外，以青海爲最複雜，蒙藏回漢俱有，而漢人且最少。回漢回藏間之隔閡誤會時起，生命財產，動被巨大之犧牲。故民族問題，在青海最甚而尤要。然解決實亦甚易，苟政權在握文化較進之回人漢人，能泯極少之界限，（青海回族之言語習慣等幾完全與漢人同）除無味之誤會，而對於蒙藏二族，能以憐憫之心理，施以平等之待遇，共覺仁術衝突之兩敗俱傷，將來團結之彼此互利，則隔閡自除，感情自增，隨交通文化之進步，而界限自消滅于無形。

二、就交通言 青海既無尺寸之鐵道，又無舟途之汽車路，則郵電亦可通之地甚少，交通之梗塞，可謂爲西北各省冠。然年來地方政府，已注意公路之修築，苟能由中

央加以補助，積極猛進，在最短期內，完成西蘭（西寧至蘭州）西玉（西寧至玉樹）西張（西寧至張掖）各公路，則西與甘肅。西北與新疆，西南與西藏，均可往來便利。郵電亦應增設，而無綫電尤宜普置。則南京及各地之一切消息，亦可迅速傳達。航空如能由蘭州展至西寧，則更便利。

三、就富源言 青海物產豐富，除皮毛藥材外，而礦產特著，尤以金礦爲最多。據調查大通河上游，黃河流域，天棚河，大梁晒爾圖爾，臥泥河，通天河，柴達木河，湟水流域，以及西甯樂都巴燕玉樹等縣境內，到處多有。面積約十四萬方里之廣，純金總儲量，約四七百萬兩之多。此外銀、銅、鉛、鐵各礦，亦不少，鹽尤有名，每年產額約四十萬担，但除鹽外，各種礦產，全未開採。欲建設青海，宜先開發富源，尤宜專就金礦，詳細調查，從事開採。如有成效，則青海各種建設，可無經濟困難之虞。他如廣設獸醫，以增加畜牧生產，植林開墾，以盡地力，亦應同時舉辦，不難使西陲荒瘠之區，一變而爲邊疆富庶之地。

四、就文化言 青海以蒙藏族最多，改省最後之故，在西北各省中，文化不免特別落後。今欲普及教育。改進文化，不能適用內地之學校教育方法，因蒙藏族不通漢語，而居住又無一定，故宜先設漢語傳習所，教以漢語，同時授以簡單適用之漢字，再廣設巡迴教員，巡行各帳棚，授以國文數學及各種常識，並選蒙藏族聚居之地，設立小學，附設民衆學校。至原有學校，應加授蒙藏語文，蒙藏族兒童畢業于小學者，即可至西寧入中學或師範，各民族同校，可漸達平等同化之目的，不必專設中學，使民族之界限愈深。

五、就人口言 西北各省，除新疆外，以青海為最大，然人口甚少，每方里平均不足一人。今欲建設青海，須增加人口，增加人口之方法，一為移民，目前似不易辦到。一為繁殖人口，現在蒙藏兩民族，均不講衛生，不種牛

痘，不知預防傳染病，病後又無醫藥，聽其自然，以故人口日少。應設衛生機關，多派醫生，赴各地講演衛生常識，宣傳預防疾病方法，並醫治疾病。再各族通婚，減輕賦稅，人口自然日增。

但青海建設，有待于整個西北之開發。上述各事中，如新疆甘肅民族問題不解決，青海各民族間之隔閡，未易盡除。隴海鐵路蘭迪（蘭州至迪化）公路不完成，青海西北與新疆東南與各省之交通，未易便利。他如富源之開闢，文化之促進，人口之增加等，無不與西北各省，發生密切之關係。故開發西北，須特別注意青海，而青海建設，須不忘整個西北之開發，始有成功之望。謹略述青海建設途徑，並建設青海與開發西北之關係，或足為有志與有力者之參考。

合乎現代化犀利如匕首之

報朝

- (一) 評論警聞 言人之所不敢言
- (二) 新聞敏捷 估各報之最先着
- (三) 副刊生動 集名作家於一堂
- (四) 體材精短 便利閱讀與收藏
- (五) 印刷顯明 全國現代所希有
- (六) 定價低廉 合乎一般之購買

◎外埠函定請隨函付郵票代銀十足照用

地址 南京中山路新街口
電話 營業部二二四八八
編輯部二二六九三
電報掛號 二六〇〇

定報 每月七角二分
三月二元六角
半年三元六角
全年六元八角

途前古蒙

目要期八十第

- 新年感言.....文翰
 - 一年來之蒙古迴溯與展望.....文翰
 - 推進蒙古黨務計劃書.....文翰
 - 復興蒙古民族基本工作.....文翰
 - 日本心目中的蒙古.....文翰
 - 北平蒙藏學校之觀感.....文翰
 - 江蘇教育參觀紀.....文翰
 - 文藝(四篇).....文翰
 - 蒙無紀要.....文翰
- △地址 南京和平門外曉莊 墨林輯

西藏的建築

張篷舟

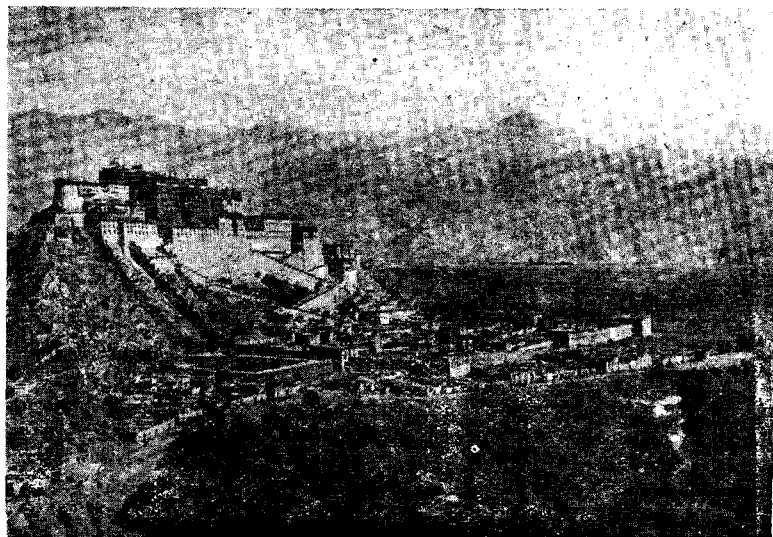
西藏的建築，是富於中國本部作風和印度作風的。這原因還要追溯到唐代；自從棄宗弄讚——西藏的統治者——娶了唐太宗之女，同時又娶了尼泊爾的公主為妃。於是中國本部和印度兩系的文化均傳入這「秘密之國」了。可是文成公主極其信仰佛教，從嫁者數千人，所以中國文化影響到西藏比較印度為尤甚！單從西藏現有的偉大的寺院建築物來看，就充分流露着中國本部作風的工藝美術和印度作風的宗教形態，而構成西藏式的建築姿勢。

西藏固有的建築物的特點，四面多用磚和石築成，其輪廓宛然與現代的構成派相彷彿。如立方體的屋頂，直角形的窗，垂直線的壁面，……自從吸取中國本部文化以後，其大建築多採用中國本部的形式，尤其是喇嘛教的寺院。喇嘛教的寺院，多倚住山腹的傾斜面而為多層的建築物，主要的殿堂純然與中國本部作風一樣。從左面所介紹的四個西藏大建築，便可看出西藏建築藝術作風的一般。

(一) 達賴喇嘛的殿堂

西藏的建築

前藏的首府——拉薩——之北郊，佛教所謂「普陀洛山」，達賴喇嘛的殿堂即建於此處之小邱上。其中央最高處之主殿，為丹堊之表面，屋頂上鋪着中古式的黃色的琉璃瓦；左右前後的建築物均為白堊，參差接續的構成一個集團。小邱

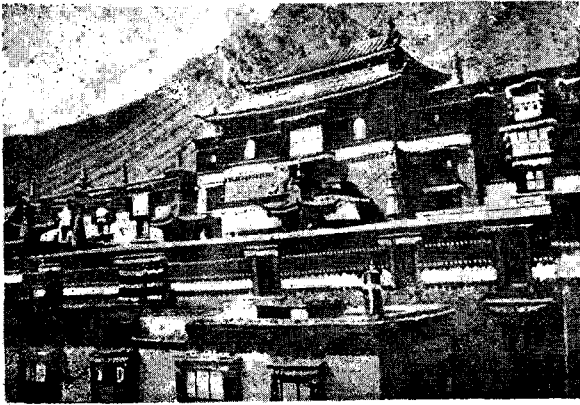


下亦有許多的建築，由一條長蛇似的磴道連絡着。規模宏大，值得我們讚嘆！建築的年代雖不可知，從其中國本部作風的殿堂姿勢來推想，大概是在明朝末年完成的。

(二) 班禪喇嘛的殿堂

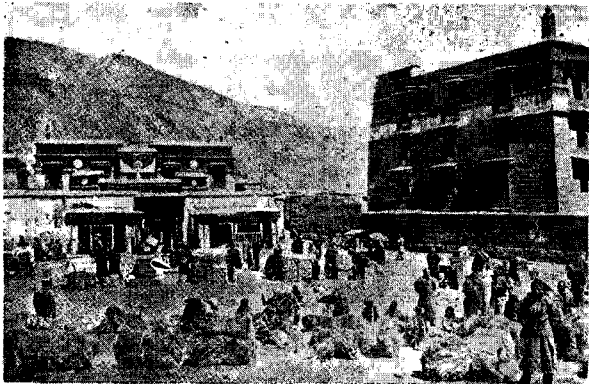
後藏的首府——扎什倫布——距離拉薩西方約一百五

十英里，建築物仍然依着山腹的傾斜面，最後一層即達賴喇嘛的主殿。其式樣完全為中國式的，前面立着的一對亭子，也是純粹的中國作風。其他部份始為西藏固有建築的姿勢。最值得我們注意的是壁面繪着的一種幔幕，窗上垂着一種暖簾，這與山西雲岡石窟和甘肅燉煌石窟同一典型，是北魏乃至唐代的一種遺跡。



(三) 拉卜楞寺

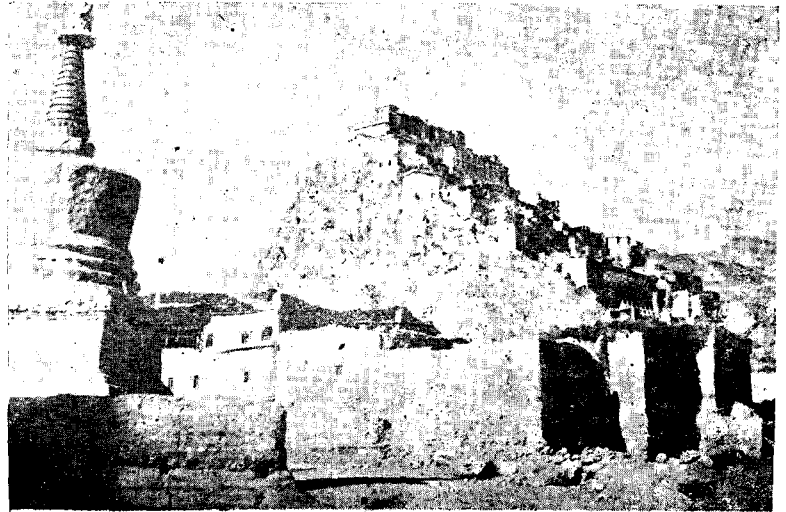
甘肅西部的居民，全為藏族。拉卜楞寺接近青海，建築於全無草木的山岳的下面，寺前的廣場即為物品交易所在，左面的建築有點像埃及的祠堂，從圖上可見看見那屋上的圓的輪寶，和傘一樣的塔形，都是喇嘛教的標識；右邊三層樓的建築，都是僧舍，從多量的埃及形式中帶着一些現代的作風。



(四) 噶大克寺

「阿里」古稱「衛」，在後藏之西部，其首府為「噶大克」，寺院建築純為藏式，本圖即其一例；從小邱之麓建築物

備比而上
 ，爲西藏
 其他地方
 所難見之
 北觀！圖
 之左端聳
 立着一藏
 式塔，塔
 基爲一正
 方形，塔
 身圓形，
 底部內縮
 ，中部漸
 向外張，
 塔尖作日
 月象形，
 其下共十
 一輪；塔內藏有佛舍利。



國際貿易導報 第七卷 第一期目錄

(民國二十四年一月十日出版)

實業部上海商品檢驗局畜產檢驗組檢驗

插圖 工作情形
 專載 年來中國工商業
 專論 年來中國國際貿易動向的分析
 年來美國白銀政策的實績及對中國的影響

特載 年來中國絲業
 年來之糖業
 年來之茶業貿易
 年來之華茶貿易
 年來國內經濟之一瞥
 埃及取緝棉花品種混法令
 本局棉花品質檢驗及研究報告書
 國際貿易統計二十三年九月份
 經濟統計二十三年十一月份
 國內外貿易消息

國民文學 主編者 張資平

第一卷第四期新年特大號

汗血月刊 一月十五日出版全年(十二册)連郵一元四角
 (下集) 第四卷 第五號 各省現實政治調查專號
 廿四年二月一日出版 全年十二册連郵二元三角
 汗血週刊 第四卷 第二期 廿四年一月十四日出版 全
 年五十册連郵一元七角
 發行所 汗血書店 總店：上海霞飛路樂安坊六十二號
 支店：南昌德勝路十三號 各埠大書店及派報處均有代售

青海墾務沿革現狀及改進意見

安漢
李自發

(一) 沿革

第一期——清雍正至民十五年
第二期——民十六至十八年
第三期——民十九至現在

(二) 現狀

A 土地局成立後之工作
B 各縣耕地與荒地面積及墾務情形

(三) 改進意見

1. 勘定農林牧區域
2. 禁止販賣荒地
3. 保護墾民
4. 實行屯墾

(一) 沿革

第一期——清雍正至民十五年

青海古爲西戎，漢爲西羌，新莽時置西海郡，後爲諸羌，吐谷渾，吐番所據，明時蒙古族始侵入。清代爲青海辦事大臣所轄地帶，迄民國成立，仍沿舊制。民國十七年冬，始劃甘肅西甯道及舊青海地面爲行省。面積二百五十餘萬方里，而全省人口僅百餘萬。地廣人稀，多業遊牧，荒棄地面極多，殊可惜也。

清雍正十年，西寧欽差大臣請於青海額色爾津地方試辦農墾，是爲清代青海辦墾之始。至宣統元年青海大臣大興墾務，耗資二千餘萬，結果未見成效。

民國八年，蘭州曾置青海屯墾使，徒擁虛名耳。

十二年春，甘肅省長陸洪濤委前甯海鎮守使馬麒兼任甘邊寧海墾務督辦，並委趙從懿爲甘邊甯海墾務總局總辦，局設三科開始放荒，規定空地爲三等九則：以土質肥沃，氣候溫暖，水利交通便利之地爲上等。土質肥沃，氣候溫暖，水利交通不便之地爲中等。土質礫薄，氣候寒冷，水利交通不便之地爲下等。並於西寧，湟源，大通，循化

，貴德，都蘭，玉樹，囊謙，大河壩，加拉寺十處各設分局一所，凡承領荒地者，須按等則繳納照費。而辦理未及一載，以經費支絀，遂將所有墾務事項，歸鎮守使署兼辦。此後人民領墾者，自動開具承，由鎮署發給執照，既不徵收地價，開墾亦聽自然。

第二期——民十六至十八年（極盛時代）

民國十六年浙江林競任西甯道尹，乃商同鎮守使馬麒向甘肅省府建議積極進行甯海墾務，遂於本年四月設立西甯道屬墾務局。任朱繡為總辦，旋朱氏辭職，乃改任林競兼總辦，復委朱繡為會辦，先就西甯道屬七縣開放荒地。局設總務，清丈，調查，測繪，統計五股，每股主任一員。各縣設立分局由縣長兼局長。惟西寧一縣由總局兼辦，俱不再支薪水及經費。茲將西甯道各縣荒地每畝價格表列次：

則別	上	中	下
上	二元	一元五角	一元
中	八角	七角	六角
下	五角	四角	三角

西甯道屬墾總局荒地每畝價格等則表

青海墾務沿革現狀及改意見

凡承領荒地者，先向主管局購取呈請書註明墾戶及領地名稱，投遞後，由主管局根據原書隨時派員清丈，按所丈畝數發給大單，墾戶向主管局繳清地價，並繳洋二元換得管業執照，則該地所有權即屬原領墾人。領地三年後，無論竣墾與否，復按財政廳規定田賦章程，依附近田賦情形，酌定糧額悉數升科。若查出既未領有執照，又未照數納糧，經清丈後，則按前定等則，加二倍繳價領照。並於本年內一律照章升科。此次辦理墾務，成績尙佳，計丈放荒地二萬八千二百餘畝，查私墾熟地八千九百一十四畝，共收地價洋二萬一千二百餘元。升科正糧一百五十餘石，草一百三十一束。其中承領荒地，以西甯為最多，私熟墾地以湟源為最多。因之升科糧草，而以湟源為最重。他如碾伯（今樂都，民和二縣）大通等縣，辦理亦有成效。

至民國十八年，青海改建行省，主席孫運仲遂將西甯墾務總局改組為青海省墾務總局，任鄧德堂為局長，局設三科，各縣分局暨分局長，仍因舊制。

是年甘肅以旱災而致荒歉，所有食糧軍糈，悉仰給於青海，加之孫軍三萬餘人駐青，因之糧價暴漲，糧產供不應求。農民相率領墾，頗形踴躍。墾務局乘此機會，遂將前定地價提高，茲將改定表格列後：

等別
則別

上 中 下

上	二元六角	二元四角	二元二角	青海省墾務總局改定荒地每繳價等則表
中	二元	一元八角	一元六角	
下	一元四角	一元二角	一元	

其他一切手續，均未更張。辦理未及一年，計丈放荒地及私熟墾地至二十萬七千七百五十餘畝。收地價洋一十萬四千二百零八元。至期升科地二萬五千七百六十餘畝。

第三期——民十九年至現在

十八年秋，孫率國民軍東下，馬麒繼任主席，委居占鰲為局長務廣續進行，無甚變更。惟農村經濟日衰，領墾者日少，每月所收墾款，幾不足開支該局經費，有謂地價太高者，遂將前定每則減低四角，而領墾者仍屬寥寥。加之青海財政日難，為節流起見，爰於民國十九年經省政府省務會議議決，乃將墾務總局歸併財政廳兼辦。改名為青海省財政廳清墾總處，以財政廳長魏敷滋兼總辦，馬肇業為坐辦。處設二股，股置主任一員，各縣清墾分處，仍以縣長兼之，准在所收地價內提取百分之一作辦公費，墾

務章則略加修改，其餘仍舊。計丈放荒地九千八百五十餘畝。惟是墾務糾紛異常繁多，其處理辦法即依墾章：凡持有執據者，為私有，他人不得冒領，若無墾照者，為官有，以先領人有優先權。准其繳價領照，從事開墾，他人不得藉故領佔而生爭持，倘有不服者，飭即逕向法院起訴。

民國廿二年，中央令飭各省市限期成立土地機關。青海遂將財政廳清墾處及各縣分處一律裁，設立青海省土地局，此青海過去辦理墾務之概況也。

(二)現狀

A 土地局成立後之工作

青海土地局成立後，即擬定組織簡章，清丈辦法，及土地局暫行辦法，內容與前墾務章則相同。而設局長一員，內分一二兩科及秘書室。各科設科長一人，秘書室設秘書一人。惟各縣荒地大半開闢，加以近年該省及隣封各地秋收尚豐，以致農產銷路疲滯，糧價日跌，穀賤傷農之聲，瀰漫全省。至人民經濟日趨破落，非特領墾者寥寥晨星，即舊時各路，已成無荒可墾之境。該局成立之初，擬定工作大綱如次：

1. 繼續辦理前墾務局已丈地畝，發給丈單。倘未交價換照者，催其從速交價領照，並派調查員分途調查以前所領墾地，是否確實，以資從事清理。

2. 另定移墾章程，招民開荒，同時獎勵蒙藏人民自動墾荒，以期日趨開化，鞏固邊疆。

3. 擬將全省分爲四大墾區，以湟源，疊源，共和，等縣爲東區，和碩特等旗遊牧地爲北區，哈伊瑪圖山之西及巴彥哈拉山之北爲西區，玉樹土司所管蒙古爾津，固察，拉卜，福多爲南區。組織調查隊四組分往各區。酌定畜牧地，劃分民墾區，并勘定兵墾區域，編號繪圖，以爲從事開墾之張本。

B 各縣耕地，荒地，面積及墾務情形。

青海荒地雖多，但多數皆爲蒙藏旗族王公及千百戶之牧地，一因交通不便不易履地調查，再因蒙藏民族文化幼稚，遇事多輒誤會稍有不慎，即起糾紛，且多數荒地既爲遊牧之區，實於該族生計相關至切，故須妥籌雙方兼顧之策，始克有濟。年來隣封不靖，軍事迭興，政府爲避免枝節計，亦未派員實地調查，其境內荒地面積究有若干，可開墾者又有若干，皆無從明瞭！茲將關於各縣耕地及荒地之面積記載彙錄於下，以明梗概。

青海墾務沿革現狀及改意見

西甯縣——境內荒地，約有十萬畝，惟因寺院之阻止，墾費之浩繁，政府雖有提倡之意，而仍難進行耳。如縣屬羅家灣，相傳爲漢代趙充國屯田處，地屬平原約三千餘畝，他如南川河，北川河及湟水兩岸尚有數千畝，而含磧質太重，且雨量時感不足；雨多便成水患，故至今未能開拓也。

樂都縣——全縣分三區，五十一鄉，五鎮。耕地面積爲十五萬二千九百七十畝，其中以水田最多，旱田次之坳田（陰溼之地）又次之。荒地面積約八萬畝，大都每僧侶所有，充作牧場不願墾放。且其土質甚肥，夏季一稔萬頃。惟氣候較寒，祇可提倡短期作物。湟水兩岸灘地頗多，而近水之地多沙質且含鹽礮，不適耕植，遠水之地又以灌溉爲難，非雨多不能耕也。

循化縣——循化環縣皆山也，地多崗陵，黃河兩岸尙有可耕之地。水田計有四萬零三百三十八畝，旱田二萬四千六百三十九畝，坳田九百一十一畝。水田年可兩熟，但每畝僅收四斗。境內荒地計九千雙零二畝，如積石關外毗連甘肅臨夏，和歧兩縣之川撒，九族等地約一千二百七十畝，城之東郊尙有四百五十畝，因地高無水，致成荒廢。又如城西之查汗大寺等處約有二百四十餘畝，因采楞河灌

溉不及，亦成廢墟矣。

貴德縣——境內有水田八萬五千二百七十畝，旱田及坳田約二萬九千六百四十畝。荒地二十萬畝。其中稅而不耕之荒地約占十分之四，無人納稅者約十之六。

民和縣——縣分四區，七十五鄉十三鎮。境內南山橫亘，佔地頗多。水田約五萬三千九百一十二畝。旱田八萬五千三百六十八畝，坳田多至十四萬二千二百八十畝，官荒五萬畝，民荒三萬九千八百六十七畝，其中稅而不耕者一萬七千九百一十七畝，因山洪泛濫不能耕種之地二萬一千九百五十餘畝。究其未墾之因，約有二端，一、山陵起伏，土質瘠瘦，十種尙無九收；二、連年荒旱，旱田，坳地多無收成之望，故任其荒棄耳。

互助縣——境內可耕之地，約八十餘萬畝，早由六萬餘畝，坳田三萬餘畝，荒地六萬餘畝，大都官有，少數屬於寺院。此項荒地准人民領墾者，現已六萬餘畝，墾後三年，納糧升科。公有者，經人民領墾升科後則歸墾戶，私有者，所有權仍歸寺院。現在可墾而未墾者，尙有二萬餘畝，因地高氣寒且多沙礫而不可墾者，亦近二萬餘畝。

化隆縣——全縣荒地面積，約十萬畝，約十分之四，民荒約十分之六。

湟源縣——全縣水田計有二萬零二百一十三畝，旱田五萬三千五百零八畝，荒地十五萬九千餘畝。惟該縣荒地大多地高氣寒，土下多沙石，宜否開墾，尙待研究也。

共和縣——共和爲新設之縣，開墾猶屬創舉。雖多肥沃之地，惜居民多業遊牧，故開墾之地面僅約一萬畝。可墾之墾地計二百萬畝。清時多爲蒙古王公所據，迨後蒙人勢衰，今則爲西番（藏族）所有。該地氣候溫暖，荒地多屬肥沃可墾，而所有權悉操千百戶王公之手，專爲畜牧，惜不務農耳。

疊源縣——疊源係新設之縣，氣候寒冷而水利未興，故已墾者多屬旱田，計十七萬五千二百九十六畝，全縣荒地約一百萬畝。一，二兩區純係沙跡不毛之地，不能種植，三，四兩區氣候較暖，而爲蒙族聚居之地，除供其畜牧之外，近年已有招佃次第墾殖者。

大通縣——全縣耕地面積六十六萬三千二百七十六畝，計灌溉地二萬七千餘畝，旱地三十六萬餘畝，坳田三十餘萬畝。荒地佔面積百分之二十許，除各寺院之私荒百分之六七外，餘均爲官荒，土壤多含沙質，惟以氣候較冷，差徭繁重，故墾民多裹足不前。

都蘭縣——全縣四面皆山居民多輕耕種而重視畜牧。

間有務農者，而播種草中，聽其自長，亦極幼稚。全縣可墾荒地估計在五百萬畝以上。廿一年梁炳麟長該縣時，由縣府自行提倡開墾，並由馬步芳撥兵士數十人在希里溝一帶從事墾種。目前如能積極倡導，則墾務之興，可指日待也。縣府並定有自動開墾辦法及移民墾殖辦法二種，劃全縣可墾之地為三區。

第一區——希里溝，寒什克，莫胡爾，沙頭，察察香喀，及角什科六處，

第二區——哈拉哈圖，察汁烏蘇二處。

第三區——德今喀，郭而已及懷頭他拉三處。

玉樹縣——縣居青海南部，西康昌都之北，星星海之南，通天河（即揚子江上游）橫貫全境一縱斜橫廣，面積四十萬方里。佔青海全部四分之一。原為玉樹二十九族牧地，十九年始改設縣治，境內可墾之地，尚無整個統計。茲將調查所得各處海地略數列下：

囊謙族——共有荒地一萬二千畝，計香達，咱曲河東西荒地二千四百畝，學隆窰二千畝，強西窰四千畝，當卡窰二千畝，白燕窩一千二百畝，芝雅一千畝。

大蘇莽族——紫曲河有荒地一大段，約四千畝，優秀

一千畝，當德一千二百畝。

小蘇莽族——德子召有荒地約二千畝。

扎武族——共有荒地五千六百畝，計西行莊一千六百畝，結古西北雜曲溝四千畝。

迭達族——共有荒地三千六百畝，計毛拉河兩岸約二千畝，牙年溝八百畝，作孟八百畝。

安冲族——通天河沿岸有荒地四百畝。

古刹族——古刹溝有荒地二千二百畝。

稱多族——共有海地二千四百畝，計克麻綠哇溝一千六百畝，珠吉上溝八十畝。

斜武族——斜武溝有荒地八百畝。

拉達，扎武兩族界——雜麥地方有荒地二千畝。

竹節族——寒巴地方有荒地八十畝。

年錯族——年錯上下約有荒地六百畝。

普那族——普那上下約有荒地一百二十畝。

共計以上各地荒地——四萬畝以上。（以上數目根據玉樹近事記所載石數，拆算為畝數。

同仁縣——（不知）

附：青海各縣荒地畝數估計表。

地名	荒地畝數	所在地點	帶荒地所有權
西甯縣	一〇〇、〇〇〇	北川，南川，西川及各寺院附近。	官荒，民荒，寺院。
樂都縣	八〇、〇〇〇	山川，靜覺寺，雙塔，歸德，歸化等處。	官荒，寺院。
循化縣	九、〇〇〇	積石關外川撒，九族等地及城東郊，城西之查汗大寺等處。	官荒最多，民荒次之。
貴德縣	二〇〇、〇〇〇	野力哇，完受寺，魯倉等處。	官荒，千百戶，寺院。
民和縣	八〇、〇〇〇	上下川口，馬營及官亭鎮等處。	官荒三萬餘畝，民荒三萬餘畝。
互助縣	六〇、〇〇〇	沙棠川，威遠堡，巴扎堡，五峯寺等處。	官荒多數，民荒次之。
化隆縣	一〇〇、〇〇〇	黑城，吉扎寺等處。	官荒，民荒。
湟源縣	一五〇、〇〇〇	東科寺，扎藏寺，三角城等處。	官荒，寺院，民荒。
大通縣	一五〇、〇〇〇	却藏寺，廣惠寺。	官荒，寺院。
聲源縣	一、〇〇〇	八寶，俄博，阿力克。	官荒最多。
共和縣	二、〇〇〇	香哈，恰布恰，沙珠玉，朱馬年溫。	王公及千百戶。
都蘭縣	五、〇〇〇	希里溝，香日德，莫胡爾哈拉哈圖等處。	蒙古各盟旗王公。
玉樹縣	四〇〇、〇〇〇	囊謙，蘇莽，札武，普那，稱多等族之地。（囊謙最近設新縣）	玉樹千百戶。
同仁縣			

全省荒地面積約有九、三二九、〇〇〇畝（同仁在外）

(二) 改進意見

回顧上述青海墾務沿革及現狀，雖因種種關係無長足之發展，然亦不可謂其無相當之成績也。當此開發西北呼聲雷動之期，今後青海墾務宜如何重振旗鼓，大施改進，厥為刻不容緩之圖，個人對於墾務固屬外行，茲就管見所及，略述改進意見數端如次：

(1) 勘定農林牧區域——青海面積廣闊，境內究有若干可耕之地，有若干可造林之區，及若干可作畜牧之場，茫然無有知者，是以辦墾以來，政府于農林牧區域，竟無從劃分，開墾地域，悉聽人民自擇，于是或侵佔蒙藏民族之牧地，或焚毀天然森林，或取不適農業之地，竟墾而復荒者，凡此種種流弊橫生，今後宜請農林牧各業專家，從事詳細調查，而后勘定某處為農業區，某處為森林區，某處為畜牧區，並繪製地圖，以為開墾之張本，則上述種種流弊，不啻泯滅於無形，墾務前途，將有無限之順利。

(2) 禁止販買荒地——青海各地有饒有勢之家，往往領佔大塊荒地，待價而沽，一轉手之勞，竟獲百倍之利，且販賣荒地時將自己所負田賦，全部分擔于他人之身，於是地無糧之奇事，由斯而生。此弊不除，實為墾務前途之梗。今後應嚴禁販賣荒地，以利墾務。如發現此種情形

，即當將其全部土地收為公有。

(3) 保護墾民——青海墾民之敵甚多，其最大者，厥為王、公、千、百戶，寺院及貪官污吏等。蓋以往青海農墾區域未確定，領墾地點及範圍，悉聽墾民自擇，此即易惹糾紛之大原因，然墾民呈領荒地時，曾得王、公、千、百戶及寺院等地主之同意，并經墾務官廳之允准，發給執照，於是胼手胝足，經營略載，始將一片荒蕪之區，變為生產之田，方以為八口之家，可以無飢矣。忽因千、百戶、王、公、寺院等之不樂意，竟將田中禾黍，馳牛羊而毀之，墾民無奈，訴諸官吏，而一般貪官污吏，往往露受地主之賄，竟使慘沒經營所得之田地，一旦恢復其荒蕪者，殊不鮮見。今後深望政府當局注意此事，確定墾殖地點及範圍，凡在指定地點及範圍內，從事墾殖者，均應切實保護，嚴禁王、公、千、百戶寺院及貪官污吏之橫行妄為。

(4) 實行屯墾——青海荒地多而未墾，軍隊多而未用，殊為民窮財盡之最大原因。以無用之兵，拓有用之荒，則無事可以節餉，有事可以固邊，誠一舉兩全之策也。故青海軍政當局，今後能以提倡民墾之外，決計實行屯墾，化兵為農，則非特青海數百萬人民之幸，亦中華民國之幸也。否則，青海者全中國人之青海也，非青海人之青海也，當此開發西北潮流所趨，青海大好河山，豈能任其常此荒蕪耶？

一九三四，八，于西寧。

青海森林問題

趙長年

一 引言

近數年來，開發西北的呼聲，喧騰於全國；有的主張發展交通，有的主張興辦水利，有的主張移民實邊，凡此種種的說法，誠為開發西北的要圖，不容緩辦。但在這中央及地方財政均極困難的時候，要想同時樣樣都辦，恐不易辦到，故欲開發西北，固事涉多端，不能枚舉，而其主要者，在先培養富源，西北的富源，不止一種，而比較容易着手進行者，則莫過於森林事業，青海為西北的一部分，總面積為七，二八一，九八〇，〇〇〇公畝，森林地佔一四五，六三九，六〇〇公畝，宜林地佔三，四二二，五三〇，六〇〇公畝，其林地面積佔總面積四九%，故發展青海的富力，應先從造林着手，就是發展本省的農業，也應從經營森林着手，因為青省近年來受水患旱魃最深，其原因即由於森林缺乏所致。故林業不振，農業亦難保全。農業固為立國的基礎，然林業尤為農業的基礎，在在與農業相關，決不能分開。森林的利益對於人生的關係，更不待

言，因為森林主產的木材為人生必需之品，人類生活四大要衣食除，農業生產供給外，住行，在多賴於林產，近數年來各種科學發達，木材新用途，亦擴大範圍，因此需用額，亦頗鉅，或分解木材纖維以製紙製布，或使用藥劑，處理木纖維以製造人造絲為蠶絲的代用，或薄削木材而製經木，以製造織物及各種的裝飾品，或以藥品的作用，改製木材的木纖維而製粘性的柔軟體，以造活字，鈕釦，人造橡皮等，或注防腐劑於木材，以造不朽性的木材，或利用藥液以製不燃性的木材，諸如此類，不勝枚舉。而在此等新用途中，尤以經木，木材，乾鑄及製造紙事業等，行的甚廣，歐美多數大工廠，所用木材之量，實可以驚人。吾國近年來，林政不修，其影響直接缺乏林產，每歲購洋木，所受的損失，達數千萬兩，間接缺乏保安林，水旱天災，相繼而來，若長此以往，勢將天然淘汰。青海重山濯濯，荒地千里，一望無垠，坐令良好的林場，不知利用，並對於原有之天然林，不知愛惜，日事斬代，以致雖富有天然的資源，亦將至衰敗零落，可不歎哉！

二 青海森林現狀

青海森林均為天然林，間有人工造成者，規模不大，所栽培林木多為楊柳之屬。天然生成的林木，松柏為最多，普通一般人民，對於造林觀念，甚為薄弱，故不能耕種之地，不加利用，任其荒涼，實為可惜。自民國四年，定清明節為植樹節後，每年政府雖提倡植樹但亦不過官場公事，實際收效極微，茲將共和縣，大河壩尕馬羊曲等地天然森林狀況列表于下：

地 名	面積(單位畝)	樹 名 及 株 數		
		松	楊	柏
尕 拉倉工毛	1,800	700 +		
尕 果力毛	3,480	1,000 +	500 +	
馬 吉 羣	33,040	8,000 +		
羊 下 玉	197,400	3,000 +		
曲 滿 支	197,400	23,000 +		
一 寧 丈	125,400	17,000 +		100 +
帶 扎細且青	62,000	10,000		

青海森林問題

合 計	黃 河 以 南 之 森 林						黃 河 北 之 森 林					大 河 壩 之 森 林			
	扎細窠	且	工買方	和拉	都勒	打勒	細窠	但且	頭道溝	二道溝	三道溝	四道溝	五道溝	窩門溝	泥馬
827,700	8,900	24,800	33,300	38,160	22,400	98,840	4,000	27,200	7,640	6,450	9,400	7,300	8,450	11,200	1,500 +
約 120000 株	1,500	7,500	1,500 +	6,000	7,500	1,000	1,200 +	1,000 +	1,000	100	400 +	700 +	600	2,000 +	

上表爲本省府派員調查所得的材料，此外如廣惠寺，都蘭，玉樹，同仁等縣，均有大面積之天然森林，因無實際調查，故不知其詳。

三 利用青海土地的特質應積極造林

在經濟學上之所謂生產要素，即爲自然，勞力，資本。自然爲材料供給的根源，勞動爲利用自然以創造有價值物品之動力，資本則爲補助勞動從事生產之要素。故此三者稱爲生產三要素。但在生產要素中，又因生產的種類不同，而需要的程度，也就不同。大概言之，如林業依賴自然力最多，農業則自然與勞動力之量雙方相等，工業則需要勞動，與資本爲多，而受自然的支配少。故對於經營生產事業，與生產之要素的需要與支配上，經營者必須充分的考慮，才能得到良好的結果。青海土地適於造林的特點甚多，茲一一伸述如次：

A. 土地面積問題

土地爲實行經營林業的場所，即爲林業的根地。蓋林木擴張，其枝幹于地上，蔓延其根部于土中，以抵抗風雨及其外界之力，並鞏固其幹的位置，即是利用土地的積載力的。本來土地的積載力爲吾人生活上必須藉其爲立腳點

的，無論完成任何事業，皆有直接的關係，惟林業則栽培的林木欲使完全生長，勢非供給以充分的水分，空氣，光線，溫熱，等不可，而求此等要素充分供給，必需大面積的土地了。

據歐美林業國調查，林業施業的面積，最小單位爲二〇〇〇公畝(約中國三一，〇〇〇畝)即欲經營合法林業，非有此面積，無論設備上，經營上，不能稱爲經濟的。是則經營林業，範圍愈大，收穫愈多。青海宜林地佔三四二二，五三〇，六〇〇公畝，面積不爲不大，若經營得法，不但利用童山濯濯的荒山荒地，發展本省富源，即將來國家工業前途亦有莫大的補益。

B. 地質問題

經濟學上所謂土質問題，即爲土地的養力，但工商業只能利用土地的積力，而對於土地的養力，毫無關係。土地的養力，對於生產業最有關係的，厥爲農林兩業。二者對於土地養力的需求，亦有分別。經營農業，必須選擇土質肥沃的，方能得良好的收穫，林業則不然，對於土地的要求度甚低，吾人經營林業，雖在如何薄瘠的土地，如能選擇適宜的樹種，即可成爲森林。故農作與林植，對於土地養分的需要，大有區別。據德國 (Rudolfweler) 的實

驗，每年栽培馬鈴薯地一公頃，其所需磷酸之量，為同一面積的掬所要量三倍，歐杉林需要量之五倍，松林之九倍。至其所需的鉀質，馬鈴薯地大于掬九倍，歐杉十三倍，松林十七倍之多。

又據許洛敦與受倍爾兩氏 (Schraedern Ebermayer)

實驗農作物與林木所需窒質量的比較：一公頃的地，每年掬林五十五公斤，歐松林四十一公斤，歐杉松三十八公斤，松林三十圓公斤，而中等收穫的馬鈴薯地六十一公斤，小麥地六十二公斤，裸麥地五十二公斤，大麥地四十二公斤，(註一)可知農作物所需的養力較一般林木為多。林業更有與他種生產不同者經愛信邁爾氏的實驗，凡林木幹材和枝葉所需的淡素，可由雨量中和落葬上得來，即是一公頃的地面上，每年由降雨量得來的淡素量十二公斤(雨量多的地方更多)，可供該地林木幹部之需，且林地落葉，腐敗分解淡量，亦可以補充林木葉生長所需之養分。故林地保存落葉，即可永久供給林木必要的淡素量。再者林木生根部于土中，增大其吸收無機質養分的範圍，一方更用自己落葉，以為養料，故林地的養分，恰成一種循環作用，故造林的地方，地力永無衰退的患，農業，則不然，經營農業之土地，須加以多量的資本勞力，變化其土地固

有的性質，且這勞力資本一經使用消耗，即不能與土地分離而利用。縱使土地仍可耕作，亦必須每年施以肥料，補充地力，方可期望收穫的良好。德國農藝化學家 (Liebig) 氏說，土地經耕種後，土中所舍的養分，大部分為植物所吸收，若不再施用肥料，土地也會瘠，結果再不能使用耕種。青海地質對於農業的發展很有限。故利用不能經營農業之瘠惡地，積極造林，以達到地能盡其利的目的，乃是最合理的辦法。

G. 地形問題

地形即為土地的外部狀態，包括土地的高低，傾斜度，方位等是。這三種對於生產力影響也能發生頗大的關係。即是土勢愈高，則其生產力大為減退，現在各國因人口增加原因，耕地而積極感不足，有開墾地勢較高的地，為農用地者，所需生產費甚多，而收穫量少，致得不償失。縱使費盡心力，而增加收量，終難免效用遞減法則之支配。因此純收之益，不但不能增加，反有減少之勢。平原宜農，山區宜林，于經濟生產法則上，竟成定論。德國柯而曼氏 (Kollmann) 就撒遜 Saalser 聯邦所調查，依拔海高的關係，表示各種生產地分佈的百分率，其結果園藝地和作物地隨海拔高度的增加，而漸次減少，森林地則反次

漸增加(註二)。是即海拔愈高，農業領域愈減少，林業領域漸擴張的明證了。

傾斜度限制土地利用法，也和度高一樣，農作物非在平坦地域，生育不能暢茂。普通在十五度以下的傾斜地，雖可經營農業，過此以上，祇能開為旱田，栽種蕎麥菽黍之類，但其產量極少，林木在平原生長固佳，即在峻嶮的山地，也能生長。而且不適于經營農業的急斜地，傾度若在三四十度範圍，尤能經營合理林業。故德國規定耕地的傾斜至十五度為止，牧草地至十八度為止，過此以上，則統歸森林地，青海山脈縱橫，平地有限，如仿照法國辦法，提倡造林，可收因地制宜之效。至于位置對於森林之關係，更不緊要。荒山荒地，均可經營林業。况造林的費用，較之舉辦其他工業資本不大，並可一面恢復農村經濟，故提倡造林實為今後青海最重要的生產事業。

四 造林應注意的事項

1 調查荒山荒地

青海省之荒山荒地，向無精確統計，農民對於官荒，只認為有樵牧之權，實無力從事開墾，久之竟成不毛之地，政府宜詳細調查，如屬於政府，由政府造林，或官民合

作，如屬於人民，則應督令人民造林，勿使其荒蕪而不加利用。

2. 調查林地風土

風土關係於林木的生長極為重要，故造林時樹種之確定，根據風土的調查，因為林木的生產力，恆以風土為轉移，若不注意，則所植的樹種，不能適應風土，森林無發展的希望，其調查的方法，分為兩種：一、直接調查法，就林地內風土之各分子，而直接推度之，據此推度之結果，以判定林地之生產力，但此法需時極久，手續繁雜，耗費亦鉅，更非得專門人材主持，不能得正確結果，如俟測驗及分析完竣，再行造林，緩不濟急，故應採第二間接調查法，由林地內原生樹木及雜草之情形，足以代表該地風土，故就林地內灌木雜草生長的狀況，以能確定應當栽植的樹種。

3. 設立林業試驗場

欲振興青省的林業，非成立一極完善之林業試驗場不可，蓋林業所應注意者何種樹木，相宜於平壤，何種樹種，相宜山麓，何種耐寒，何種耐水，何者生長旺盛，何者生長弱衰，以及造林之方法，栽培時期等，均有賴于試驗場而研究之，以為造林的張本，免致失敗。故實施造林，

非設立林業試驗場不爲功。

4. 樹種之選擇

造林的先必須確定造林的樹種，實爲首要的問題，應依本省現有的樹木狀況，根據氣候之差異，土壤之性質，以及社會需要情形，而確定最有經濟適宜的樹種。若不詳細觀察及試驗，冒然從事造林，未有不遭失敗者。本省氣候乾燥，冬季嚴寒，春初多大風，樹種之選擇，當以此爲根據。

5. 確定重要林區

適合於林地風土，自然可以完成森林。但社會之需要。亦爲選種時主要的標準，不然選非所用，與造林的宗旨背馳，故青海省依然各地情況，建造各種中心林是爲重要之圖。茲略述數種於下：

A 水源林區：本省氣候乾燥，雨量稀少，實爲經營農業最大之困難，森林能涵養水源，林木枝葉，可保存多量之水分，每年冬季森林的落葉，均蓄集地面，成爲樹葉層，此樹葉層有海綿性，能溶多量之水——吸收與本質重五倍或六倍，甚至九倍之多，上部有枝葉之覆蓋，阻日光之照射，不易蒸發，因而多量之雨水，滲入地中，出於溪澗，成爲源泉。是故按本省河流系統，劃應分爲若干水源

林區。

B 要塞林區

太公兵法，隘塞林者，所以少擊衆，孫吳亦常言林戰，從此可知森林與國防最有密切之關係西北爲國防的中心，青海尤爲西北之屏障，故應利用地形，設險造林，以鞏固國防。

C 經濟林區

吾人所需要之木材極多，工程上如各種建築材料，枕木，電桿造車，製紙，小器具如棲橙農具等，無一不用木材，所以國家愈文明，需要木材愈多，中國近年所用木材，均仰給於美日諸國，輸入額年有遽增，民二十二年，爲二千九百餘萬，爲數之鉅，駭人聽聞。本省一切建設事業，正待發軔，將來所用之木材，爲數不少，故應劃定經濟林區，選良好之樹種，積極栽培，實不容緩。

6. 嚴加保護

森林在山野間面積遼闊，防患最難，或爲天然災害，則有暴風驟雨，積雪冽冰，害虫病菌；或爲人爲災害，則有縱火濫伐等弊，均足爲棲森林之敵，其屬于天然害者，非人力所能補救，今就人爲害應注意者略述之：

A 防火線之設備

山林火災，為森林切身大害，在中國尤為一種最普通之災情，每值秋深以後，隨處皆有發生此等危害，必設法豫防，則森林事業，始有發展之一日。故在森林中設縱橫防火線，寬由一丈至三四丈不等，視其森林種類而定，其線的距離，則由地勢之不同而有差異，通常由二丈至三四丈，將全部分林地畫成井字形。或不甚重要者，則只設縱橫二溝亦可。防火線內，宜將所有雜草，雜木，剷除至盡，或植常綠植物，及農作物，以避山火蔓延。間有于森林周圍，設防火線者，要視其地方情形而定。

B 林道之開闢

大規模之森林，面積遼闊，道路崎嶇，有一事發生，往返跋涉，甚為不便，因以森林之地形，開一林道，不僅交通上可程便利；且於保護上亦可作防火綫之用。

C 設森林警察

防法之法，雖然周密，惟導火的原因，亦應重視，倘非從根本上禁絕，則難以收效，凡規模大之森林，均由森林職員及森林警察執行此種職務，鄉村小規模之林業，無警察者，可令鄉村保甲長執行之，其注意事項如下：

- (一) 禁止在林內吸烟，或持火步行；
- (二) 禁止登山採樵；

(三) 禁止牧童玩弄火器及放火；

(四) 山林中及其附近一切用火之工作，須得警察許可

(五) 在林地燒灰必先得警察許可，查其防火設備是否

周密；

(六) 違背前數項之禁令者，加以嚴厲處罰。

D 預防虫害

昆虫害苗木，其勵害有如動物的發瘟，有時竟遭全株例斃，損失極大，故在昆蟲未發生之前，應注意預防，在昆蟲已生出時，當竭力驅除，現在把預防法和驅除法，寫在下面：

預防法——(一) 保護有益的動物，如蝙蝠，蛇類。蜻蜒，蜘蛛，天牛，步行虫，蛤蟆，燕，鷹，鵲，山雀等；(二) 時常巡察林內，有無害虫發生，(三) 掘苗時，須精選樹苗，凡有害的苗木，被壓木，或其他生長不健全的樹苗，一概不用。

驅除法——(一) 注意捕殺害虫之卵子幼虫，蛹，成虫等。(二) 害虫棲息的地方以除虫劑如除虫菊石灰等而殺之。

E 禁森林竊盜

本省森林而積遼闊，僅賴林警保護，不免難周，誠恐

不肖之徒，乘間偷竊，故擬未在添設林警之前，除飭原有林警，加以防範，並不時出示佈告，凱切曉諭，以示嚴竊盜，更有負職者隨時入山巡視，擬用於林地附近之各村落，選擇公正的農民若干名，予以林地樵採之便利，托其負責，保護一部分的林地，如此，則各林地均有守望相助之功，竊盜事情，當可減少，森林地保護，亦覺周密矣。

7. 養成愛林思想

人民無林業智識，故對於森林之利害關係，毫不明瞭，而有荒山荒地，不知利用，或引起山林火災的行爲。欲使人民知森林對於吾人的利害及禁絕引起火災的行爲，其根本的辦法，在灌輸林業智識，灌輸之法，或發行森林印刷物，或舉行演講，或於鄉村小學校，授以相當森林常識，使其明瞭森林利益，養成愛林的思想，則造林始可普遍的著遍，當推日本奈良縣吉野羣，該村無一人耕田，無一塊荒山，無一家不以林爲業。人民愛林之思想，即保護森林之基本也。本省應極植使人民養成愛林思想，而在造林之初，極爲重要。

8. 造就林業人才

林業爲一種技術事業，調查測繪，造林計劃，樹種之

檢查，苗木栽培，移植，及森林經營管理等，均賴森林專門人才方能處理得宜，本省文化落後，即農業人才，寥寥無幾，關於森林人才，尤感缺乏，爲發展本省造林之計，應首先設立林業學校培養從事林業技術人才，出校以資主持各縣林業試驗場及推廣事宜，並深入田間指導人民採用的方法栽培，同時選擇本省有志林業青年，官費遣赴國內農業學校肄業，專門研究，如此繼續培植，林業前途，始能逐漸發達。

9. 林業推廣

欲使林業積極發達，除上述應注意各種事項而外，必須設法求林業如何推廣，茲述敘注意者於下：

A 分發苗木——一年中所育成苗木除留一部供給政府補植外，其餘呼各地農民無代價承領。

B 交換種子。將本省種子，成熟採集後，與中央農業實驗所或於各省縣農業機關互相交換種子，以資試驗，而供研究之用。

C 提倡民林——本省荒地遼闊，專憑政府之力量，施行造林，則完成非易，故提倡民林，使民有山地，均知自行栽培，則羣策羣力全省荒地荒山造林，亦極易完成也。惟農村經濟破產，農民智識幼稚，應由政府培育良苗分發

民衆，由建設廳派人前往加以指導。

D 設立農林訓練班。招收農家子弟，年齡在十五歲以上至二十五歲以下，略知文字者，灌輸森林常識，期限定爲半年或一年，期滿回鄉村親自率領本地農民植林，加以指導，如是推廣事業，得永久維持而不失敗。

10 經費之籌劃

經費爲舉辦任何事業所不可缺少者，經營林業因爲生產事業。然大規模之經營，得雄厚的生產，則政府不得不預籌相當的資本。而林木資本較其他生產資本少。政府應指撥專款，同時呈請經濟委員會撥發造林經費，以達利用本省土地性質，完成造林的目的。

五 結論

站在國民立場的中國日報

△實論：有不妥協的精神。有具體而又適合民衆需要的社論，有聘名家主編之星期論文。△新聞：通訊網通國內外。平，更爲靈通。至於編輯得法，印刷精美，猶爲餘事。△副刊：現任在論流刊出者！有研究學術的科學週刊，有指導革命命運的挺進，有復興農村的農村問題，有發揚民族文藝的國術體育與軍事，有研究現代的國際政治的國際述評，有富於趣味的帝國。△廣告：本報銷路既廣，故廣告效力最大，如承惠登，刊費極爲克己。△贈費：每月大洋六角，半年三元，星期日另贈畫刊一張。△兩費：每月大洋六角，半年三元，歡迎直接訂閱，學生訂閱，更可特別優待。

社址南京明瓦廊社長室二二八二二電話掛號：二四八
二三一七八傳達室二三五一二二電話掛號：二四八

青海官林面積總面積百分之四十以上，木材之恐荒，水旱災之頻仍，農村經濟破產，亦感到十二分的危機。在此民貧財盡之秋，欲建設大工程事業，必賴大資本，惟林業則須資本較少，故今後青省對於造林事業，實不容緩。法國首相古耳比耳(Callete)繼馬撒倫執政——一六五七年——視法國山林荒廢，洪水爲災，警告國人曰，亡法蘭西者，非敵國也，而在山荒林之廢」。於此可見森林與國家之存亡如此重要，願我政府當局急起圖之！

註一 曾濟寬著林業經濟
註二 同上

二十三年十二月二十八日於平大農學院

國際週報

第十卷第九十期合刊要目

- 時事 羅馬協定與歐洲大局.....次 法
- 短評 薩爾公民投票.....祥 法
- 蘇聯加入國聯後之德國.....楊祖詒
- 風雲緊急的歐羅巴.....錢梅影
- 法波關係之今昔.....李文顯
- 法國佛蘭亭組閣之特徵.....王伯祥
- 支配日本政治之日軍部.....楊祖詒
- 國際時事.....

本報定價大洋五分半年連郵費一元一角全年二元國外加倍「郵票代銀九五折」社址南京湖南路18號訂閱者請向本社函洽

青海鄉土志

蔡元本

工業 工人製物，多供蒙番之用，蒙番需用物器，不求工緻，故所成各貨，粗窳拙笨，不惟無運輸內地之品，亦大不適於本境土人之用。掛麵爲蒙番必需食品，每年製造約五十餘萬斤；小木管每年約三十餘件，售於蒙番，用於盛油醋酒各物；木箱子每年約三千餘件，售於蒙番，專盛掛麵。皮靴即用蒙番牛皮，經工匠製成仍售於蒙番，每年約出萬餘雙。餘如小刀年出三千把，鐵器三千餘斤，皆售於蒙番，惜不求精良，愈趨愈下矣。

農業 湟源處地高寒，農事不佳，歲獲所獲，不過四五成，早雹霜雪，年年堪虞，每年所產，不敷本境食用。全縣境已耕出地共有八三，七二一畝，計有水由二十，二一三畝，旱田六三，五〇八畝。水利方面，計有城台南水渠，灌田十餘石，池漢水渠灌田一百五十餘石，李大莊渠灌田六十餘石，大路莊水灌田四十餘石，宗家莊水灌田十餘石，上納隆口水灌田六七石，阿家兔水灌田十餘石，上達化水灌田一百餘石，拉拉水灌田一百五十餘石，申中金莊水灌田四十餘石，下納隆大莊水灌田一百餘石，兔爾干

克素爾水灌田十五六石，藥水源灌田七八石，治人莊水灌田七八石，大小高陵水灌田九十餘石，蒙古道水灌田四十餘石，董家莊水灌田三十餘石，下石崖水灌田二十餘石。全縣肥沃土地，多爲各寺院所佔有。東科寺佔地尤廣，已墾熟地，有一萬二千餘畝。耕者多係佃戶。全縣共計有自耕農七百九十一戶，半自耕農一千三百零七戶，佃農一千零四十九戶，雇農約一千二百一十八戶。爲佃戶者每年辛苦所得，除繳納租穀外，又須供給寺主柴草夫役，故其生活至苦，有傭力以自活者，有薪芻以博資者。至田連阡陌，歲出萬餘者，每莊一二戶至三四戶而已。

林礦 湟源除各村農民於山陬水涯栽植楊柳，以備自外用，並無大林。縣城東南二里許，有沙家林一處，楊柳數千株，皆屬拱把，數年後可望成材。城東十五里有樺林一處，甚屬稠密，皆係芽條，可作柴薪之用。城南茶石浪地方，有炭礦一處，面積七八方里，由商民鮑永忠等呈請開採，以礦深採取不易，旋即停止。第二區小寺爾地方產玉，人民採取，製做酒杯手環等器銷售。城東響河爾地方

產鉛，埋藏於地，尙未開採。

漁業 青海特產無鱗魚，本不在湟源境內，然取者販者多屬湟源人，故列之。每年約分兩節，夏季爲乾魚，冬季爲冰魚。夏日漁人由海沿開渠引水至草地，魚則隨渠羣集水草叢密之處尙納涼，然後用棒擊斃，將腹剖開去其臟腑，舖於地面，因地富於鹽質，故無腐敗之虞，乾後運於西甯等處銷售。冰魚味鮮美，尤爲珍貴。冬季海水結冰，漁者鑿冰出魚，售於小販，轉運西甯蘭州甘涼等地銷售，每年合計出魚約二十餘萬條。蒙人釣而不食，番人不食亦不捕。番民一因魚爲佛教戒律所限，二因魚在番文中作 δ ，而 δ 字又爲女子生殖器，嫌其污穢；三因迷信魚可化龍，倘殺害魚類，龍必震怒，發惡風暴雨以作祟，故不食魚。

交通 道路分東西南北四幹路。東路出城向東行入西石峽，十里至石崖莊，北有藍占巴支路，可達拉沙爾峽。東行五里經響河爾塘，又東五里至駱駝脖項，五里至黃草灣嘴，接西寧縣界，由石板溝至關門出峽。南路出東門南行，過大河橋，南行過蒙古道橋，十里至治人莊，五里經察汗素，五里至小高陵口，復西南行進藥水峽，十里至藥水山垠，五里經藥水塘，五里至克素爾，十里至東科寺。過河東南行八里至窩藥，十餘里至哈拉庫圖，轉西行十五里至日月山卡，與共和分界。西路出西門向西行五里許至李大莊，五里至星泉莊，十里至大路莊，五里至轉嘴子，少西過河至莫爾吉，西北行五里至巴燕，西行十里至巴燕峽附近黃山刺口，再西數十里至楊家塔爾，又西數十里，至亂泉子。北路出東門向北行十里至大牙堅，東行二十里至石墻子，接拉沙爾莊，係西寧縣界。東路南路，現已通行汽車，西路大車亦可通行，北路拉沙爾峽，遙接大通煤窰，山路崎嶇，不便行車，驢馬運煤。往返艱苦，此路若修通車路，則湟源薪桂之苦，可以解決。郵政有二等郵局一處，歸甘肅省郵局管理，係民國十四年改設。湟源至西甯每日發班一次，湟源至共和六日一次，湟源至都蘭十日一次。電報亦由郵局代收，轉遞西甯拍發。有電話局一處，歸青海省總局管轄。

教育 城關共有縣立完全小學一處，女子小學一處，初級小學三處，回教促進會附設完全小學一處。縣立小學經費，原有基金二萬餘元生息外，復由商會於羊毛項下每百斤加抽學費五分，由教育局分配五校，教育局經費，亦由息金及羊毛抽捐內開支。近年商業不振，息金積欠甚多，教育大受影響。鄉村小學共有四十四處，除由學田租糧六十一石二斗外，不敷經費，由各該鄉自行籌措，惟教員

多係高級小學畢業，課本又形缺乏，發展甚難。

宗教 全縣信教有回教福音教喇嘛教等。東關有回教清真寺一處。城內有福音堂一處，牧師係美人柏力美，教徒十餘人。喇嘛教有紅教黃教之分，紅教俗名本卜子，類多神奇狂誕之說，不列寺院名額之中。黃教特盛，蒙番信奉惟專。黃教亦各有等級，曰格楞者，明子母能諷誦者也；曰格喜者，經明行修者也；曰喇嘛者，由藏考試及格，錫名謂慧性不滅，能以靈魂傳至再世，即世所謂轉生也；胡圖克圖者，國家特封名號，建有專寺，始克世襲者也。又有日主巴者，番僧家稱為修行士也，至若住居寺院城市者流，則雖各以諷經為名，而額給衣單口糧之外，尙多田土租稅人民差徭之供，其催科擾民，無異衙蠹，其挾勢牟利，甚於市僧，即如東科寺則地土之廣，田租之多，徧遑境皆是也，設立各等苛虐刑罰，權埒官吏而冤橫過之。東科胡圖克圖雖為寺院地土之主，而掌財賦收納之柄者，惟香錯一人所司，寺僧得為香錯，柄利數年，則家貲盈千累萬，富雄一鄉矣，茲將全縣所有寺院數目，臚列於左：

東科寺，僧徒一百數十名，距城南五十里，田地有一千二百五十石。

札藏寺，僧徒一百二十八名，距城西二十五里，有田

地一百六十九石。

福海寺，僧徒三十餘人，距城西北四十里，有田地六十二石，係白佛創建。

上拉拉寺，僧徒十三人。

下拉拉寺，僧徒三十四名。

二寺土人概名上下淨房，均離城西南十五里許。

風俗 正月元宵有燈山會，城關市面鋪戶張燈，通衢輝煌，前後三夜，時民間演出社伙，如龍獅燈船羅漢拉花之類，喧闐城市，遊人亦頗雜選。二月中和節亦張燈社伙與元宵同。四月八日城西二十餘里廟爾溝地方有娘娘會，延法師四五人鳴羊皮鼓歌舞以娛神。城鄉遊人集者甚衆。六月天脫節，有朝山會，製有金鼓雷管簡板木魚等樂，和奏成調，編造歌詞，逢神合唱謂之佛號，佐以錦蓋幢幡，極華麗以飾美觀，編歷城關各廟，城鄉士女咸集，遊人如雲，人民喜食羊肉嗜飲酒。依番俗六七人共煮肉一大塊，重十餘斤，手裂而啖，家常所食，亦用以請客，惟需鹽醋蒜三種，以助滋味，八九月羊肥時，比戶皆食，謂之手抓羊肉嗜酒者更多，常有三五日為期，相聚輪飲者。農民於山峯突起處，起柵插薪，呼謂茅基，以奉隨地山神，名曰峨博，蓋依蒙番俗，謂補脈也。

名勝 (1) 北極山在城東北里許，高十餘尺，五峯羅列，狀如北極。下有清流蟠繞，其上廟宇輝煌，金碧相映，當天朗氣清，居人把酒登臨，城郭川原，盡在目前，每年六月六日爲朝山節，城鄉士女，遊者咸集。廳志「北極插雲」爲丹城八景之一，並有詩云：「石壁千尋危岫嶺，雲煙捧處翠樓懸，佳名北極播遐邇，城郭山林列眼前。」(2) 戎峽山在城南迤東三四里許，俗名謂松蛾山，羣山之中，孤峯陡峙，土人呼謂柴塔峨博，上有孤松挺秀，夏時五色蝴蝶翔集其上，登峰四望，百餘里如在目前。廳志「峻嶺孤松」爲丹城八景之一。(3) 瀑布巖在城西二十五里塔爾灣，半山湧泉，其水奔流下崖成瀑布焉。中有一樹，綠陰甚濃，風動時泉聲與樹聲相應。廳志載丹城八景，「古樹鳴泉」其一也。附詩云：「倚樹靜聽山水音，清微真個洗塵心，石橫泉眠泉流石，宛若眠琴到綠陰。」(4) 獅象嶺在城南三十里宗家溝地方，山清水秀，近來極爲名勝，南山如獅，其上多樹；此山如象，清流一渠。石洞最多，深邃可居，有朝陽二郎等洞，負高幽邃，以桃爾洞爲最。百鳥弄聲宛轉可聽，夏時遠近人士輒往遊焉。

古蹟 (1) 西海故郡：十三州志在臨羌縣西一百一十里王莽遣使諷卑禾羌獻鮮水海允谷鹽池，置西海郡，治龍

夷城。(2) 三角城在城西北約四十里，在福海寺之北，城內有石虎磚瓦，民國二十二年於此城出土之瓦當，上有一西海安定元興元年作當」十字，審爲西漢時物。(3) 東科舊寺在城東稍北二里許，相傳古寺東科寺建於此處，土人名此地曰舊寺台，福康安籌藏善後摺內謂西藏世家子弟稱爲東科爾。東科寺名義，或即此意。(4) 唐公主佛堂在縣西北四十里，俗名柏林嘴，相傳古時翠柏參天，匝地成林，今惟小柏數十株，土人經其處者，多掘獲古銅錢，係開元等名號。(5) 南北古城在城東五里許，一在河南，一在河北，二城統名曰阿哈丟，蒙古謂兄曰阿哈，弟曰丟，相傳羅卜藏丹津竊據時，與其妹阿寶分屯兩城，爲犄角之勢云。

田賦 番貢正糧四百九十石一斗二升三合。新墾正糧八百五十九石九斗，除寺主四成糧東科寺津貼糧外，公家僅收二百七十五石九斗四升。番貢解面土驗料八十三石三斗二升一合，新墾解面土驗糧二十六石四斗九升，番貢百五經費糧二十四石五斗五合，新墾百五經費一十三石七斗九升七合。番貢新墾每倉不附加警察費洋一角三分四厘二毫，附收法院經費三角八厘六毫。

敬告邊疆青年

應麟

凡是從邊疆跑出來的青年們，處在這顛沛流離的環境當中，都有同病相憐的感觸，我也是邊疆青年中的一份子，自然也不能例外。但是我每於艱難困苦情形之下，常常從良心中發生出來幾種懺悔的念頭，覺得我們處在這個時代，這種情況之下的邊疆青年應該把這種苦吃下去，不應該叫苦，更不應該怕吃苦，才不愧是生在塞外的健兒。並且我同我接近的一部邊疆青年們這樣做來，確有些相當的安慰，確也不覺得怎樣苦的不得了，同時也的確能掃除前途的『消極』、『悲觀』、『失意』、『浪漫』等萬惡的障礙物，煥發出一種『革命』、『奮鬥』、『犧牲』、『努力』的自新生命力。我認為我們同困在涸轍裏邊的邊疆青年，都應該拿這種念頭，作苦海的慈航。不過說到這裏，就要披露我們自己的弱點了，不要緊，事情公開地講，是光明磊落的，並且也非如此不能使我們醉生夢死的邊疆青年們，真正猛醒，所以敢斗胆地寫出這幾點來，希望我們窮想困苦知識落後的邊疆青年們，耐心地看下去吧！

一、認定吃苦是應該的

過去在邊塞環境當中生長的青年，生活是太放蕩了。因為放蕩的結果，養成種種晏安偷活的心理與粗鄙蠻橫的習慣，這一切一切的行為，在已往邊疆無事的時候，還可敷衍一時；現在却行不通了。因為以前的生活沒有標準，沒有規律，現在流落到內地，難於適應便現出『失意』、『悲觀』、『消極』、『頹唐』的種種形態，這是弱者懦者的表現，不是我們站在時代陣線上，繁榮邊疆前鋒的邊疆青年所應有的現象。須知道已往的放蕩安樂，已竟成了落花流水，隨昨應東風飄然而去，現在萬不要再做那種迷夢；也不要再存那種幻想了，應該知時代知環境，深深地痛悔前非，下一個最大決心，認定吃苦是我們應該吃的，吃苦是我們求樂的途徑，毅然不拔的，沉潛在這千難萬苦的環境中，鎮靜我們的心氣；鍛鍊我們的志節；培養我們的人格和力量，作我們為鄉為國為民族的偉大工作。現在我們的國家民族，受列強的侵襲，已竟到了危亡關頭，非有犧牲

的精神和奮鬥的決志；是不能挽回來的，我們站在時代陣綫上的青年，能不毅然的負起這種救亡圖存的大責任嗎？還能够逍遙晏樂，醉生夢死嗎？我想是絕對不應該的！如果說知識落後，文化不開，因而「失意」，『消極』『悲觀』更是不應當的！回頭看看輾轉在水火中的東北父老兄弟，他們不但沒有飯吃；不但沒有衣穿；恐怕還要給日本小鬼做那種牛馬不如的奴隸呢！即或能够餬口，然而那種亡省奴的滋味，豈是好受的吗？這竊比較起來，我們現在雖然受點艱難困苦，還不至於凍餓而死，就能够恢心冷意嗎？想一想！不爲我們自己着想，還須替我們那家鄉的父老兄弟們打算打算呢，能够叫他們失望嗎？能够放棄我們的責任嗎？想到這裏，前邊就是刀山，我們也要闖上前去，再比這苦些，我們也要吃下去，還有什麼可怕的呢？還有什麼可顧慮可留戀的呢？這是我們邊疆青年，應該覺悟的一點。

二、立定革命的人生觀

我們邊疆青年，已往的人生觀，有兩個大錯誤：一是「升官發財」；二是「缺少國家民族的意識」，直到現在受各帝國主義的壓迫，幾乎生命不保，還有許多人存這種心

理，做這種迷夢而不悟，真令人不勝痛心！我們知道一個國家有沒有生存力，要看每個國民有沒有生命力和責任心，換言之，國民各個人都能充實自己的生命力，盡國民的責任，國家一定是強勝的，邊疆所以弄到現在這種局面，未嘗不是由這兩種大錯特錯的心理所造成。這種流毒到現在已竟暴發成洪水猛獸般的大禍，使我們身家異地；使我們國家陷危萬狀，成一種寢不安枕，坐不安席的情形，是何等的可憐，爲的是給我們國家打出路；給我們家鄉父老解倒懸，再絕對不應該存着一絲一毫「升官發財」的夢想在骨子裏，時時刻刻要以國家民族的利益爲前提，要拿出「赤胆忠心」替國家民族服務的精神來讀書作事，這是每個國民尤其是邊疆青年，應有的最低限度的認識與覺悟，這便須革命的力量，來培養育成了。但是革命是從每一個人做出發點，總理曾說：「革命須先革心」，換言之，就是要人人立定革命的人生觀，深知革命是我們求存爲道路，是我們青年人的職志，然後才能爲國家民族擔當大任。我們落後的邊疆青年：看看，再不爭札還生存嗎？再不奮鬥還有出路嗎？這種爭札奮鬥，便是革命的工作了。因爲我們知道開發邊疆，繁榮邊疆，必須動國家整個的力量，整個國家有出路，邊疆才有辦法，那麼我們作革命工作，便是

救國家救民族，便是謀挽救邊疆，開發邊疆，反躬自問，挽救邊疆，開發邊疆豈不是我們的責任嗎？我們在前面不己竟承認我們是挽救邊疆，開發邊疆的前鋒了嗎？所以我們再不是泄泄沓沓，順波逐流，過這種消極沉悶的生活，要摒除攀高結貴，交財親勢的心理，立定革命的人生觀，抱者革命救國的決心，把我們的生命力緊張起來，發揮出來，求真正革命的師，請他指導；交真正革命的友，互相策勵，擁護真正革命的領袖蔣委員長，共同走上革命之路，來建設我們的國家，復興我們的民族！這樣一來，『消極』，『失意』，『悲觀』，那一切一切的惡魔，自然會避却三舍，而不敢來侵襲我們了。這是我們邊疆青年，應該覺悟的二點。

三、泯除心理上的隔膜

能吃苦，有革命的人生觀，還是不足，因為一二人儘管他怎樣能吃苦，怎樣能決心革命，然而力量總是微乎其微，無濟于事，必須合大家的力量，鑄成整個堅固的大的力量，才能發揮革命的工作和效用。但檢查到我們邊疆青年的自身怎麼樣？已往的不必論，就現在來說：四面的敵人壓迫臨頭，孤身漂泊在外，還是不能真正合作：還要分

界限，什麼你是東北；我是西康；他是青海，他是蒙古，隱隱的劃成一道鴻溝，固步自封，這是多麼無味。所謂東北；西康青海蒙古等，那不過是就居住的地域言之而已，其為中國國民則一也，其為邊疆人則一也，站在國民一份子的立場上，還有什麼可分的必要呢！試看東北沃土，不己竟在暴日鐵蹄之下，踐踏蹂躪嗎？東北同胞，不己竟在給日當奴隸嗎？所謂東北西康者；將如之何？所謂青海蒙古者；又將如之何？不同樣是受帝國主義者的蠶食鯨吞嗎？再放大眼光來看，倘不幸國家一旦淪亡，不都是一個亡國奴嗎？即使四萬萬同胞，分成四萬分，也不過各個頭上頂着一個亡國奴的頭銜而已，難道某一個人能幸免嗎？想開這一點，在我們腦海中，只有國家民族，絕不應該存着自我的觀念，況且我們站在挽救邊疆，開發邊疆前鋒的邊疆青年，更應該泯除心理上的隔膜，打破狹隘的偏頗的地域觀念，大而化之打成一片，使他成為整個的偉大的力量，來完成我們所負的使命，還能够存那種封建的思想，爾為爾我為我嗎？我想是萬萬不應該的！這是我們邊疆青年，應該覺悟的三點。

總之：時代是不住的變遷，環境是異常的惡劣，非有努力奮鬥的精神，不能適應時代；非有革命犧牲的勇氣，

不能改造環境。但不能適應時代，便不能生存：不能改造環境，終必歸於消滅，我們願意復興國家開發邊疆呢？還是願意叫牠淪亡任人宰割呢？我相信都是願意復興我們的國家開發邊疆的，那麼好了，幹吧！我們大家站在時代的陣線上；站在開發邊疆，挽救邊疆的前鋒上，抱着『努力』，『奮鬥』，『革命』，『犧牲』的決志，深深的覺悟吧！誓

不過已往那種放蕩懶惰頹唐苟安的生活！誓不懷升官發財忘掉國家民族意識的心理！不悲觀，不消極，不失意，不做亡國奴，吃苦耐勞，堅毅不拔的做下去，擲我們的頭顱，洒我們的熱血，為挽救邊疆，開發邊疆而奮鬥；為復興我們的國家民族而犧牲！

科學的中國半月刊 五卷 二期

- 金氏新式算盤說明書.....金劍清
- 近代天文學之父——第谷.....郭舜平
- 世界最大之運河昇降機.....迪民
- 不要輕視了你們的兩腳.....成之
- 無機飛機.....郭楠
- 英國造幣廠之驚人機器.....信莊
- 自地球上發火箭能射着火星嗎？.....潘迪民
- 新年簡易魔術.....美莊
- 中國科學化運動協會代售處 南京及各地
- 訂閱處 中國科學化運動協會代售處 南京及各地
- 各大書店 價目 零售每册一角五分 國外加郵一角

進展月刊 第三卷第十一二期目錄

- 中國田賦制度之史的演變及今後之整頓方策.....石泉
- 中國民族革命之史的檢討.....錢益科
- 中國佃農問題之攷察.....王詒誥
- 中國農民的生活程度.....蘇譯
- 新疆與蘇俄之貿易.....蘇譯
- 蘇俄婦女生活之一般.....石明
- 黎明的上海.....石明
- 年關.....石明
- (社址) 進展月刊社社址北平宣外大街一九五號
- (定價) 一年一元 角每册一角

農林新報 第十一年第二十六期

- 「經濟上的復古論」辨.....章伯雨
- 森林植物與障固土砂及水源涵養之關係.....黃瑞采
- 美國內政部保土防場局之事業.....周國華
- 森林問題答覆.....袁義田
- 南京氣象月報.....袁義田
- 豫鄂皖贛四省農村經濟調查雜記.....袁義田
- 注意：本報自下月(二十四年一月)起訂價改定如下：零售每期四分 預定半年五角 全年一元正(郵費在內) 定購處南京金陵大學農林新報社

骨鯁 第五十期要目

- 照例迎新.....再冰
- 交通部新廈落成.....履冰
- 大可注意的注意會商.....G
- 怎樣使人盡其才.....張思
- 新的人生觀與救亡圖存.....再冰
- 不景氣籠罩下的上海(通訊).....殘星
- 東江的婦女.....秦紀
- 旅汕之夜(八).....紀星
- 要聞簡報.....陳數
- 南京成賢街九十六號民國二十四年一月十日出版

設縣後之青海疊源

岳永泰

大凡政治上之得失，影響於整個國家人民者，至深且鉅，此理極易，不待吾人咄咄；故我國近年以來，農村之破產，雖云經濟之崩潰，災情之流行，但究其最大之原因，則行政上之得失，亦佔其中原因之一半。其他不論，即以青海近年設縣之各區，拭目以觀，則未嘗不見焦頭爛面，情形至苦耳。此種情形之所以能如是於不良之地境者，蓋非設縣之不當，實乃用人之太無標準，而劃地之太無平均故也。吾人餘之不論，只疊源一縣而言，則所得所失，即可指掌而明矣。疊源本大通縣屬之一堡，（大通縣屬三十三堡，疊源係北大通一堡地亦稱紅山堡）自隋唐滅吐

之甘涼爲界 東南以唐日頭山與互助縣屬甘禪寺爲界。面積積約二萬四千七百五十方里（非真確之統計）約人口一〇九六六。吾人只觀其面積，則知劃分之地區，不爲不大，但若與人口平均而論，則荒冷之情形，不言而可喻矣。以此荒涼之地區，設以縣治，無有詳細之計劃與步驟，而竟與其他各縣期冀平均發展，則飲鳩止渴，歸之一滅而已。關於此點，吾人非空口亂言，實乃事實所在，茲將設縣後之情形，詳敘以後，而作討論焉。

（一）教育

谷渾後，置米川縣。至五代時，復爲土番所據。清雍正初滅羅卜藏丹津後，設大通衛，置總兵官一人。雍正十三年，改稱衛治，裁總兵官，設將一員。乾隆九年，遷衛至白塔城——今大通縣城——此處置游擊一員，稱北大通營。民國元年，綠營裁撤，屬於大通縣。迨十八年，青海改省，於當年七月二十改設縣治。東以拉爾加山爲界，西以八寶山爲界，南以大坂山與大通縣爲界，北以八雪山與甘肅

疊源教育，本無雛形之可言，民十八以前，全堡只有私塾學校十數，而其他合現代之學校，則缺然無一。蓋因當時地轄大通，設施力量，自難達到，加之地方上十之八九，皆屬文盲，其他一二稍有知識之人，只顧貪污，遑論教育一途，且又本身受未完全之教育，不且不明瞭教育爲何物，甚或懼而不爲，因循敷衍自棄棄人而已。當地人民，又殊情形複雜，隔閡亦甚，彼仆此起，相互傾軋，形式上

雖同居隣里，而內心上則仇視已深。以故糾紛時起，終年不絕，而劣紳貪徒，從中漁利，享盡飲銅之福，故草氓之民，豈有開化之一日乎！此其遠者而言。及民十八改縣後，縣長孫秉文，頭腦新穎，力謀教育設施，因而當年九月間，即籌備成立高級小學一處，委孔廣聚為校長，熱心經營，大規已樹，而孫縣長又提倡指導，故數月之間，雖不能言至上無瑕，平心而論，則已非落後之情形可比。此時作者亦受學此校，人數五十多，經費尙能維持，其上進之精神，可謂急且緊張耳。而各村小學，亦增加甚多，約計二十處以上，人民亦感覺教育之需要，樂意扶持，熱心極可嘉許。其後因孫縣長與地閭齟齬，棄職離縣，而又一般無業習宵，暗中慫恿學生，鼓動風潮，要求取消孔校長職務，此時鄧富主縣，弱軟無能，鼻息紳士，故孔氏辭職，祁登富代理校長。然此時魯源全縣，總計師範畢業生二人，師範講習所畢業一人，中學畢業者，尙無一人，至小學畢業，則為數甚多，但坭面空掛，實際難言。祁氏以講習所畢業之資格，暫代校長，維持局面，而學校前後受此損失，則已風浪孤舟，危險萬分。後祁氏因病逝世，遂成一僵不復之現象。高小學校長仍以高小學畢業者充任，教員尙求之不得，甚或能識數字者，濫竽其中，情形非堪言喻

耳。適此時成立女子初級小學一處，強迫近城女孩讀書，教管失法，笑話又多，而其他各村小學，則因經費不足，教員_其腹從事，無法度日，離職逃避者，日有所聞，而教育局長縣長，不知加以設法維持，動輒押禁村民，罰出款項，以作他用，於斯教育之效未收，而害立見，人民遂生談虎變色之心矣。而所謂教育機關，則亦不知爲何事也。據民十九年民政廳視察報告云：「該縣教育局，因經費缺乏，形同虛設，毫無精神。局長除在縣府工作及在高級小學上課外，對於局內工作，不過虛應故事而已：一回憶當時高級小學學生，只有十數人而已，女校仍舊，而全縣各村小學，每校只多十五人以上，饑敗之情形，觀此可知之矣。以及於今，每况愈下，不但不能改進，甚且愈劣再劣，教育局長高小學校長，仍求一高小畢業者不得，而各村小學教員，只能識一二字者，即可充任，且去年經費困難，極難開學之說（民國日報載）零散破碎，不待言耳。吾人若提及教育二字，則實新婦入廚，羞面難言，而况言發達進步，則又不寒而慄者矣。今年寒期，本縣同鄉，在西寧中師畢業者數人，聞已返鄉主事，甚望能堅心苦幹，力謀改進，挽此頹風於萬一，則亦幸甚矣。而又望當地紳民，無再嫉妒存心，暗殺出手，寬眼此全縣民衆教育機關，

能令合衷共濟，渡此危運，則不特一二人之所望，實有補於國家人民者，良非淺鮮也。

(二) 經濟

本縣經濟，以牧畜爲大宗之交換，當時販商極夥，有利可圖，而賦稅又輕，農業收成每年尙稔，故人民生活裕如，大有別於他縣者在，况開墾之區甚多，役力之途可能，遠鄉難民，收容非少。及後九一八事件發生，東北淪亡，中國羊毛皮貨，不能出口，因而人民向前半牧半耕之業，至此遂不能維持矣。加之新縣成立伊始，差夫苛重，一日三付，倘憂不足，而人夫馬夫，日夜逐是，於是所食者，移於稅，所藏者，移於食，及至開墾，地無籽種，人無暇工，牛馬充拉夫之用，器械作徭賦之常。至秋收時，則雖天年豐滿，而所收無一，甚或天年兇災，更難預料，而差捐雜稅，分文難免，叫囂墮突，餓殍載道，巷呼途哀，慘忍難堪。據民國二十二年之調查，每村逃往他鄉餬口者，居十之吾以上，平均總計全縣不下數百家以上（全縣戶口一，八六六）向之朱門富豪，及今糧大差重，不能支持，而將屋地承人耕居，又求之不得，於是深夜閉門，一遁不留，次早影踪何地，冥然不知，而所遺地糧，仍由該村

負擔，年愈如是，則雖任何力量，亦難支持，此其經濟破產之最大原因。職是之故，人民間相訟之事，牽連不絕，而地方劣紳，大得其便，貪吞自如，有時與縣長共謀圖弊，吸噬民血，當時人民怨聲有「縣小紳士大，錢糧平均納」之語，並非過分之形容。蓋因中間少有血氣之人，故雖事出離奇慘苦，但人民敢怒而不敢言，結果經濟被少數人吸收，而民衆赤裸貧身，一絲不留，向之所以維持生活畜牧之事業，全歸失敗，而農業又不發達，入少出多，收支不敷，雖以馬易一牛之價，亦無之如何耳。而所謂農村破產，則形成嚴重之問題矣。然此以上原因，非僅以一縣獨立而論，實影響於全省者，則其害非能形諸於筆墨。况當此國家節省財庫之際，失根本而圖枝節，則緣木求魚，畫餅充飢者也。以後政府當局，能將各縣財政，有一系統之辦法，徵收稅局，能可化繁爲簡，則亦節省之道一。如鹽源一縣有權運局，糧茶局，出入山稅局，禁煙局等不下十數，而所徵之稅目，則細察無隙，可謂無物不徵，甚至人民有拖一木修一車者，亦得納稅，結果政府所得者，十之一二，餘皆私人中飽，而人民已奄奄待斃，力竭氣絕矣。現各省皆力行廢除苛捐雜費，良本省亦在所行之列，吾人類手慶成，勿再忽過，實國家復興之關鍵耳。

(三)建設

本縣建設，則不僅幼稚，誠可謂無建設之可言，民政廳十九年視察報告云：「該縣建設，經費困難，很少成績。而建設局，亦無局址，局長空掛名義，並未工作」在此寥寥數語中，可以窺見其建設之情形如何耳。如過去二三年中，雖曾修築道路，費力不少，但收益甚少，且多無系統之可言。如民二十二年之電桿，事後重行再栽，大坂山路，雖幾次修築成功，但山峯過高，山雨一來，摧潰殆盡，旋壞旋修，直至今日，功尚未完，而水汜猶未能如之奈何耳。而尤如溪澗橋梁，每多今日竣工，明晨被水衝刷者，處處皆是。至甘州一路，聞雖竟成，但其情形，則與別地彷彿，持久甚難，而修葺再多棘手，故雨水不止，而修補之工更無停止之一日，因此吾人在建設方面，雖不敢言毫無功效，但總用法未得，勞民勞財，未免過於人之所料想耳。今後建設方面，能望不再空掛名義，有所建白，則值民困之際，假民於休息之日，而從事於農業，則雙方受益，誠亦多矣。

以上三點，不過舉其犖犖大者而已，至其他枝節小事，則誠舉不勝舉，言不勝言，而吾人之所以論此事者，並非蟻蚶不知春秋，亦非杞人憂天，實乃良心所促，願其作

此研究，以謀改進耳。矧設縣之目的，無非改進地方，增加人民幸福為前提，若所得不償所失，則何故而出於此，此誠吾人疑而不決者也。然其失敗之所致，雖非完全歸於政治，但贏滅六家，非無原因，而尤劣紳宵小，為虎作倀，其原因之最大者也。然則刷新政治，肅清劣紳，為不可少之工作，能如是，則貪污之徒，自然斂跡，而共生之事故，自難可以發現耳。積極之工作則自然可以按步進行，不致有中途而廢之憂。但吾人尤又以未然者，首辦之區，必先求人力財力之平均，而又於用人方面，謹以慎行，庶幾不失民信，收益自多，否則上校下猾，人民早生厭心，何況與民共事，豈非荒天下之大唐，此其一。劃定地區，應以所辦之地區貧腴為取斷，若只論面積而失平均之觀察，則結果力不甚任，一敗塗地者無疑，此其二。着手之事，應以切實者先辦，不可圖謀於多，若百廢俱舉，則一事不興，况前車可鑑，引以為戒，此其三。上舉三點，以吾人眼光之觀察，而最切不可失離者也，至詳細之審計，則非專家，非敢自任。抑又有言者，當此國難嚴重之時，個人應具名盡責之心，總理云：「人生以服務為目的，不以奪取為目的」然則吾人專事奪去，不求盡責，則因果相循，豈能長此享受，所謂殺人自殺，洵非虛語耳。

廿四年元月寫於南京

國防建設與農村教育

宋積瑾

一 小引

世界第二次大戰的醞釀，已成歷史上的印證，和平運動者的奔走呼號，竭力聲嘶，亦無法可使其一般黷武者稍戢其所抱的野心。太平洋的戰爭，日益瀾漫緊張起來，太平洋上戰爭的工具，顯然由靜轉向動潮的途徑，如英美日法等的積極擴大其軍備，力圖國防上的充實，軍備縮減的努力，完全等於徒勞，軍事秘密的協定多方的進行，戰爭的軍備，工具和設備公開的擴限，足於以引起大戰爆發的導火線，和破壞的野必，將來來若戰爭爆發起來，交戰國的多，和戰區的廣，自然是整個的世界，戰爭時間的長，和犧牲的慘酷，將百千倍於淞滬的戰，對於我中國的生死亡亡的問題，自不待言而可知是個「嚴重」[危機]的局面，處在這危機的四伏，生死臨頭的當兒，若對國防無相當的準備，精密的建設，則整個民族為戰爭的犧牲品，整個國家為戰爭的角逐場！

國防建設與農村教育

二 農教在國防上的重要

談國防建設問題，固然不僅以徵兵士，購飛機，造軍艦等為唯一的能事，將來太平洋的大戰爆發起來，就是備有勇猛的戰艦，堅深的海港，多量的飛機，亦未必壓制敵力，操持勝力。看看今日的時代背景，社會的趨勢，各國多以「奮發民氣」「激揚民智」為建設國防的前提，而戰爭的致勝具，乃是國民民氣的比較，國民總動員的表現，並非往昔角力的戰爭可比，故在這時機來談國防建設，充實國力，非有全國總動員的準備不可。所謂全國總動員，並非凡屬國民，均拋棄固有的職務，而效命于戰場，乃是全國國家意識的總動員，民族救國觀念總表現。凡屬國民若能具備此種餘件，國防建設的設想，自然可以實現。

國民愛國意識的具備，民族觀念意識的表現，是建設國防的基本精神，已成爲鐵般的照映，誰也不能否認的。然而中國是農業國，國民十之八九，均爲無識的農民，對於國家的觀念與民族意識，一無所有，而世界大戰？國防

問題！民族危機的種種問題，更無從談起。戰爭已是不可逃避的事實，整個國家生死存亡的問題，更是國人不可不注意。處在這種生死臨頭的時機來談建設國防，充實國防，自然不能不注意農民知識問題，換句話說，要建設國防充實國力，首應實施農村教育，拋開農教來談國防建設，真是「癡人發夢」「瞎者棄杖」的結局與事實毫無補救。

三 今得農教應注意的點

農村教育，在今日國防上的重要，即如上述，進而來談農教的設施問題。農村教育在中國的實施，在時間方面去觀察，已有數十年的歷史；在空間方面探討——質的方面，只表現着瘡痕的癥結與失敗的事實。推究根因，固然中國社會的守舊性太強，直使農教不能順利前進，得一發展，而已往農村教育運動者們的唱高調，不實施；講形式，不切實，確是使農村教育，未能向走正當途徑，直達真正目的的重要因素。然而在這種戰雲密布，藥庫待爆的緊急關頭，唱高調，講形式，已是事實上所不能容許的，為今日建設國防，充實國力計，今後農村教育的實施，自然不能不顧及下列幾個要點。

1. 注意農民生產方法的改進 中國當前因農村破產，生計凋蔽，直形成了整個經濟恐慌，建設原料缺乏的癥結

，真是今日國防上的莫大憾事，故對農民生產方法的改進，的確是當前建設國防，增力國力的基本要圖。最近美國的農業推廣法，極為周密詳細，且合乎事實的要求，此種示範表徵種子的管理，各種青年合作社的舉辦，經濟流通方法的設置，均為增加農民生產最有效的組織，若中國農村採用，去協助實施，定能使中國農民生產增加，經濟充實。

2. 注意農民保衛能力的培養 外國人常說「中國是個土匪世界」，這話的確不錯，中國土匪之多，世界任何國家所不及，因為如此，實影響整個農村社會的安寧問題，且農民所受的疾苦，更是異常的耗大，直形成了今日農村破產的局面。但農村社會的不安，乃是一切建設的最大障礙，中國自來警衛辦理不甚良善，鄉間軍警的勢力，更不能作到普通的境地，我們今後為農村人民求安居樂業計，自然不能不作農民自衛運動的組織。此種自衛運動，不特為一地方的治安問題，亦且為整個國家社會安寧的基礎。看看過去東北義勇軍崛起抗日，就是自衛運動組織的表徵。假如全國農民均有自衛運動的組織，亦是四分之三的人民有自衛的能力，而國防建設，民族生存，亦基于此。

點。

3. 注意農民健康教育——中國人的不注重衛生，已成爲外人眼中辯證，每年死亡率的奇形增加，更表現着中國健康教育的破產。而且農村社會中更是無醫院的設置，傳染病的流行，自然是鄉村中的家常便飯，報載去年江蘇省常州縣西鄉村民染瘧疾者卜之八九，死亡甚衆。無錫蘇州，鉤虫病傳染，甚爲普通。瘧疾與鉤虫病均爲鄉村中的特殊疾病，其他如腦膜炎傷寒等的流行，亦與城市無甚差別。故對鄉村公共衛生事業的舉辦，農民健康教育的倡導，以及預防常識的灌輸，實是刻不容緩的事。

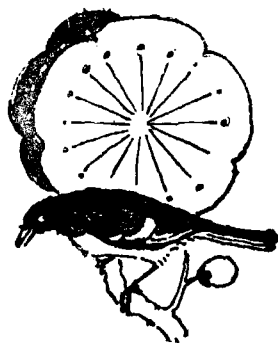
4. 注意公民知識的訓練——中國農民，因知識落後，思想幼稚所致，故國家觀念，民族意識，異常淡薄。然而處在這種危機四伏，生死存亡的關頭，要建設國防，自然對於農民國家觀念民族意識，實有嚴密訓練的必要，將整個農民便成爲現代國家的健全良善的公民，以作戰鬥時的基石。在中國目前對於農民公民知識訓練的舉辦，如河北定縣的平民教育促進社會，無錫江蘇省立民衆教育學院，山東鄒平鄉村建設研究院等，均爲農民公民知識訓練爲施鄉教的中心。若政府對於此種鄉教機關，儘可聽其自由發展，以完成其鄉教建設事業，尤應注意「做到農民身上去」，「做到山裏去」的兩點，以藉此實行生產教育，充實國防的

定肅症。

5. 注意鄉村工作人員的訓練——農村教育的實施，在今日已是事實上所不能容緩的。然而這種農教實施工作，誰去負責工作，誰肯下鄉實地工作，自然值得我們要注意的問題。不過我們曉得現在中國農村中已工作的有兩種人，一種是鄉村小學教師，一種是鄉村區鎮行政人員，這兩種人，自然不是我們所理想的農教實施人員，但在這種需要迫急，因荒不接的時候，只有先訓練已在鄉村中工作的這兩種人，使此種人員，得其相當的成就，去應付目前的需要，至於以後大量的工作人員，可由政府整個按步就班的來培植，以作日後鄉教運動的總動員。

五 尾聲

在歐戰後，各國獲得了一個具體的經驗，以爲戰爭「獲勝利」，是基于國民愛國意識的總動員，因此蘇俄的積極推行農村教育，英美的注意成人教育，他們都在競競智業的極力充實國民知識的訓練，以作戰爭上的原動力。回看中國，尚在酣睡中作夢。戰爭的難關，是不可逃免，國防更不可不備，而準備國防的政策，又基於國民愛國觀念及民族意識的構成。故在此時機，普及農村教育，開拓民智，實爲無二法門。上述各點。是實施農教必不可缺少的條件，我們能依照此種要點，推行農村教育，開揚農教精神，則農教的成績自有可現的價值，而建設國防，樹立國本的問題，亦得一充分的解決！



文藝

黃種與白種

夢熊譯

巨大的船很快地向前移動，拖拉着一種光明的泡沫的痕跡。這是一隻新船正作他的海上第一次的旅行。在船長的甲板上玻璃窗裏，半打的日本海軍軍官不動地站着，他們的手都在他們的口袋內。他們都看着他們的前面的優美的溫柔的白船正在向前迅速地進像一隻鹿被一隻狼追趕着。從清晨這隻新船就跟在那船の後，*Caledonia*，最快的歐洲汽船。從太陽剛上升時日本船就追趕歐洲船，燒得他們的火爐幾乎要爆裂。在這兩個船上每個船員都希望加倍速度以得最後勝利的快樂。

兩個旅客是坐在二等甲板上在一角裏避風。他們是種族的愚魯者覺着海員太勇敢了如此緊張的將船自船首到船

尾的震動。他們倆一個是非洲黑人，別一個是印度人。黑人是一個天主教的牧士要到 *Sandwida* 島上傳道。褐色皮膚的人是從英國回來，他在那裏一個大學裏讀書。他們很親密的在一塊談話敘述他們在歐洲所得的經驗。

「爲什麼你在他們的大學裏讀書？」黑牧士問。

「在我的留在那裏是沒有目的的」。

「這樣你知道些什麼？」黑人說。

「我不是去專心致力於一種科學的支支節節。我要去了解歐洲文明的本質。什麼東西給白種人如此一種超於其他別的民族激動的感覺？我試發現了對於這問題的回答尋求出中心的觀念，或者甯可說是基本的觀念，在這上面他

們的文明是建立的』。

『那麼直接可以說，歐洲的靈魂。你發現了麼？』

『我沒有發見』。

『大概因爲一種撈取的機器不能帶起一些東西，那是不知道海洋是無底的』。

『你想到以爲歐洲的靈魂是深如海洋的麼？在我看來，我相信歐洲，近代歐洲，是沒有靈魂的。我沒有發見什麼除了截斷的手足與疏鬆的片段像死屍已經撕裂開的各部份。我問我自己或者我能够了解怎樣歐洲是如此威大。或者歐洲的威大僅對着我們因爲我們用透視畫法麼？若歐洲是指一切歐洲人，則那裏不是這漾，因爲我不曾看見一種民族他已成爲在一種真實的大陸的部份上居住，若近代亞洲或一種蒙古游牧民族是將開始一種攻擊，我不懷疑那半個白色人將用熱心去歡迎他們，因爲他們曾經戰勝如此多的一種別的民族那他們恨每個別的更惡的比死和地獄更甚。

『但是科學是爲什麼？一個人不能不知道那歐洲所有的知識』。

『他們知道一種支節問題比人類能够吸收有力的制度更真實。但是他們的知識是殘篇和片段的作成，除了斷片

而外，不是真的。他們從真個的文化截斷，他們領導一種他們自己獨立的生命，像一隻家貓已回到野外森林中。歐洲的科學幾乎沒有什麼作成更多的文化。他們的學者已忘記了科學真正目的。

『什麼是科學真正的目的？』

『只是一件——作成人類生命的扶助。在此，白色人是更驕傲他們比其他民族所有專門的天才。但是他們的機器已轉到反抗人類的生存。在和平的時期機器的創造是無用的；在戰爭的時期機器以可怕的權威毀滅人類生命』。

『機器，在歐洲還有更甚的。他有理想與情感。他有宗教與藝術』。

『我說，尊貴的牧士。當我從港口啓航時，全部英國的報紙滿載了飛機攻擊危險的說明。可以殺盡一個都市的居民——婦女，小孩，每個人——當他們睡時。幾百幾千的人民是使着受難現今有這種可能，但是未曾發生以前那仁愛的基督教可以預防大衆的殺害。關於什麼是藝術？藝術是生命的裝飾品。我要喜歡知道什麼是一種裝飾品的目的是像生命本身沒有主要的意義。歐洲的藝術是不過一個死屍的裝飾品罷了。』

『你想可以發生些什麼？』

「白種人已經徘徊迷路在一條盲目的小路。他們將不轉回頭。他們不離開那裏，他們的任務是完了」。

「你可憐他們麼？」

印度人聳起他的肩。「現在他們已成爲人類進步的障礙。但是你以爲何如？」

「我是一個基督教的牧士信仰神聖的干涉白種人是主上選擇的人民。上帝給他們聰明，創造的智慧的才能與一種健強的意志更比其他民族所以他們充滿他們的使命。」

「什麼是他們的使命？爲領導你的啞的兄弟，有色人，給他們工作，思想，與仁愛嗎？他們已充滿這種使命是光明的。他們已毀滅我們的老帝國將我們的文化埋於塵埃的中。若一切血和淚爲白種人流出的堆積在一處，可以將歐洲的一切淹沒」。

這時黑牧士維持靜默的態度且後纔說，「這是被寫爲上帝的王國將從你那裏取來給異教徒那他們可以收穫他們的果子」。

「那是什麼知慧的種類？」印度人問。「這是可能的那你的上帝作出選擇他的人民的錯誤麼？」

「你允許人以維持他們自己的自由願意和報酬或處罰他們，依據怎樣他們用或錯用他們的自由」。

「但是若他知道在前面什麼會發生，怎樣地作」。

「他並且知道在前那夏天的花將凋謝在秋天。雖則、他用花作夏天美麗，但這花的開盛與凋謝是他自己的生命」。

「這樣印度人說。『若你的上帝將白種人使他們凋謝我將敬禮在他的前面』。

在這時日本船上的號笛開始鳴勝利的笛。一寸一寸地穿過 *Catania* 最後新船勝了。那受了侮辱的白船漫漫的落後在一分鐘的後且更看那更小的和更模糊的在晚上的微光中。日本海軍軍官的薄嘴唇他們是在圍繞船長鼻梁的波紋是在一種藐視的微笑中。

本文譯自 *The Sining Age* 月刊 係一九三四年四月出版

Publication Office, 10 Forry Street
235 Broad-Way, New York City.

請閱——西北唯一報紙

新秦日報

本報出刊 已十四年 紀載詳確 持論精嚴 印刷新穎 設備完全 廣告效宏 取費極廉 洛陽紙貴 銷路日添 開發西北 人手一篇
篇幅兩大張 國內連郵費每月一元 歐美照加郵費
地址 西京中山大街端履門什字路北四九二號

一月來之青海

(廿三年十一月十六日至十二月十五日)

積璉編

△黨務

△政治

△教育

△災情

黨務

本月份之青海黨務方面，值得吾人記述者；

(一)省縣黨部及民衆團體電慰蔣委員長及剿匪赤將士

1. 青海省黨部於十一月十八日率領本省人民團體電慰蔣委員長及討赤諸將士云：急南昌行營蔣委員長鈞鑒 并轉前方各路將士均鑒 頃據電訊：我剿匪各軍，已於本月十日克復瑞金，捷音傳來，萬衆歡躍！從此匪巢已失，匪首授首可期，六七年來贛閩各省之匪氛根本肅清，必不在遠。是皆由於委員長之指揮有方，各路將士之戮力用命，用能迅奏奇功，完成安內大計，黨國利賴，彌深欽仰。但贛閩之匪禍雖平，川滇之赤燄仍熾，尙乞早日移師進剿，絕彼匪跡，上慰總理在天之靈，下爲安薄海人民之望。不

勝企禱之至，謹電奉勞，敬祈垂鑒云云。

2. 西寧縣黨部執行委員會於十一月廿三日率領該縣各人民團體電慰前方剿赤將士，其原電如下：南昌行營蔣委員長鈞鑒，轉剿匪全體將士均鑒：溯自五次圍剿以來，賴我委員長神勇英邁，指揮若定；諸將士深明大義，忠勤殺賊。廣昌長汀諸要隘，先後克復，最近又經克復瑞金，犁庭掃穴，醜類無所潛伏，國基鞏固，實茲利賴。發揚國民革命軍之聲威，昭告民族精神於世界，眷念厥勳，不勝欽慰！惟是醜類殘餘，猶在逃竄；至祈繼續追剿，以清餘孽，而竟全功。肅電奉勞，諸位垂鑒。中國國民黨青海西寧縣執行委員會率各民衆團體即漾(二十三日)印。

3 樂都縣黨部于十一月廿二日電慰蔣委員長及剿匪將士，其原電如下：南昌蔣委員長鈞鑒：并轉各路剿匪將士均鑒，瑞金被匪盤據，於今七載，資爲僞都，延禍全國，幸賴鈞座神威，將士用命，卒得克復，捷音傳來，舉國欣慰，從此匪失根據，蕩平可期，尙祈再接再厲，以竟全功，特電慰，敬乞垂察。中國國民黨青海省樂都縣黨務特派

員辦事處謹率商會工會教育會農會同叩養(廿二日)印。

4. 共和縣黨務特派員辦事處，近率各人民團體致電蔣委員長克復瑞金，原電云：青海省黨務特派員辦事處轉南昌行營蔣委員長賜鑒：并轉各該剿匪總指揮及各將士助鑒：頃傳喜報，欣悉我東路剿匪軍已於灰日克復瑞金，佳音遙至，萬衆歡騰，年來赤焰熾猖，慘民禍國，無所不用其極，必欲嶺覆福州，國亡種滅而後快，幸賴我委員長督剿，各將士勇敢致命，用能直搗匪巢，克奏膚功，力挽狂瀾，底定中土，豐功偉烈，無任叩祝，敵處謹率全體黨員各王公千百戶民衆，誓作後盾，殄彼餘孽，謹電賀捷，并祝勝利。青海省共和縣黨務特派員辦事處叩有。

(一) 黨務特派處召開慶祝勝利大會籌備會

青海省黨務特派處，于十一月廿八日下午二時召集西寧市各界，在該處中山堂舉行慶祝國軍五次圍剿赤匪勝利大會籌備會議，到各機關代表三十餘人，由孟士杰主席其決議事項如下：一、名稱定爲「青海省垣各界慶祝國軍五次圍剿赤匪勝利大會」。二、大會組織分總務、宣傳、佈置、糾合四股，並推省黨部，省政府，財政廳擔任總務事宜，省黨部省政府，特別黨部，西寧縣政府擔任佈置事宜，官師令部省會公安局，擔任糾察事宜。三、推省黨特處，

省政府，一百師司令部爲大會主席團。四、推定馮祕書長國瑞，馬特派員紹武，姚委員鈞，楊廳長希堯，周主任覺生五人爲特約講演員。五、推馬軍長爲大會總指揮，吳公安局長爲副指揮。六、大會日期定於十二月三日(來復一)上午十時，地點在小教場。七、通知省垣各機關，團體，學校部隊一律參加，并休假一日。八、函請省會公安局於是日傳知各商店住戶一律懸旗結彩，以示慶祝。九、大會經費由財政廳先預五十元，事後實報實銷。十、如有臨時發生事件，由總務股隨時處理。

(二) 省黨務特派召開肇和軍艦起義紀念會

民國廿三年十二月五日爲肇和軍艦起義第十九週年紀念日。青海省黨特處於是日上午十時召集省垣各界代表舉行紀念會，計到省垣各機關，團體各學校代表，西甯市各黨員及該處同志約百餘人。當由馬特派員主席領導行禮如儀後，即由該處組織幹事原春輝報告，原詞甚長，茲略誌如下：略謂，辛亥革命，不過僅爲民族革命工作的完全成功，乃一般革命黨人之意識薄弱者，以爲滿清推倒革命已告成功，本黨不再應有動作。袁世凱即利用此點，得爲所欲爲。於是不經國會通過，向五國大借款，以作對付革命勢力之用，對革命黨人橫加狙殺，二次革命因而發生。二

次革命失敗後，袁氏帝制自爲，野心益熾，如解散國會，毀棄約法，以爲帝制之後步，而對革命勢力的壓迫亦愈甚。總理於討袁失敗，即東渡日本，改組國民黨爲中華革命黨，特別標出「革命」二字，以收納真正革命份子，重整革命陣容，分派同志潛赴各省進行倒袁，此肇和軍艦起義之壯舉，遂在陳英士先生領導之下，而發動於上海，肇和軍艦起義，固無多大顯著的成功，然在二次革命失敗後，黨內同志，心灰意冷，社會心理軟弱之際，陳英士先生卒能以其於革命工作「發動時來得最快，失敗時走得最遲」的奮鬥精神，及特獨的見解，奮起發難，使民衆明了袁氏帝制的陰謀，相信本黨討袁的道理，影響所及，以致因此與而起雲南廣東的義師，推翻帝制，「維護民國」之重大工作，都因此役而發端，更因此役而蹴于成功。此不僅爲本黨革命史上最光榮的一頁，而實爲中華民國復興的最大關鍵，吾人于紀念之餘，應深刻認識此點，同時紀念肇和軍艦舉義，更應繼承諸先烈奮鬥的精神，努力完成下列二事：第一中國現處於內憂外患夾攻之中，吾人認爲爲救亡圖存的辦法必須肅清赤匪。然後再談對外，即爲中央所昭示攘外必先安內的方針，赤匪自經中央五次圍剿勝利，其殘餘勢力當分竄于四川雲南等地，全國民衆，應設法助中央完成剿

滅殘匪之計劃，而使安內攘外之革命大業得以早日完成。第二：中國自「九一八」後，國難日趨嚴重。其原因則爲全國不能統一，對外力量未能充實之故。故目下全國上下，須維護統一，充實國力，蓋以真正之統一，始能健全國家的組織，亦惟有國家組織健全，始能發揮重大之力量，對此兩點，吾人能殫力作到，則內憂外患自不難掃除淨盡云。直至十一時，始行散會。

(四)西甯縣黨部開十一二次執委會議

西甯縣黨部，於十二月八日上午十二時開第十一次執委會議，由阿尊賢主席。決議要案：(一)據第二區黨部報告該區黨員大會缺席人數過多，應如何辦理案，決議：一、函送縣監委議處。二、由本會定於七日上午十二時直接召集。(二)一區三分部二區一分部又各流會一次，應如何辦理案。決議：函送監委議處。(三)如何核查各民校成績案，決議：令知各民校舉行畢業試驗時，呈請本會派員監視。(四)第二十五民校教員蘇建邦對於校務尙屬努力，可否呈請嘉獎案，決議：呈請嘉獎。(五)祁家川新安莊第七民校董事朱德昌詆譏民校，侮辱教員，應如何辦理案。決議：函請縣府依摧殘教育懲處。(六)可否製百民校每月教學報告表，令由各民校校長於每月終填報，以資考核案，決

議通過。

又于十二月十四日上午十二時，在該部中山堂舉行第十二次執委會會議，出席委員阿尊賢，李惠民，宋邦彥，列席者楊希堯，由阿尊賢主席，其討論事項：一、接本縣監委函應予第二區不出席黨員以警告案。決議通過。二、據各民校呈請發給筆墨案，決議：呈請上級黨部核發。三、各民校呈請畢業案，決議准予畢業。並監視畢業時。予以考核。四、據民校長謝延鑑呈請加委該校董事案。決議准予加委。五、如何嘉獎成績優良各民校案，決議：呈請教育機關勸告督促。六、舉辦流通圖書社及巡迴宣傳隊案。決議由宣傳幹事酌量試行。七、編訂戲曲及社伙唱曲案。決議原則通過，由宣傳幹事設法推行。八、指定優秀黨員舉社會特種事業案。決議：一面呈詢上級黨部，一面令行下級黨部。九、舉辦商人與工人精神訓練案。決議：由民委員向商工領袖接洽後再辦。十、懲處菲菜溝及獎勵石溝堡民校案，決議：通過。十一、呈請訂縣黨部委員資格案。決議：通過。十二、製發縣黨部工作人員證書案。函請李特員天民代做。十三、一區三分部常委苗應偉不召集會議，應如何辦理案，決議：令區黨部轉令改選。

政治

(一)共和縣召開第三次縣務會議

青海省共和縣于十一月廿日在縣府舉行第三次縣務會議，到各機關代表，各族王公千百戶，貢王爺等二百餘人，由陳科長起鵠主席如儀開會後，其討論事項如下：一、決議：本年營買糧蒙馬師長減免三百五十石，由全縣民衆選派代表晉看面謝馬主席師長。二、決議：本縣幅員遼闊，氣候溫和，土地肥沃，極宜開墾，以厚民生，奈以本縣多係蒙藏人民，不事稼穡，移民稀少，收效甚遲，良田坐視荒蕪，由到着會全體人員將墾殖意義，以前面或口頭向戚族親友盡力宣傳，書來領墾。三、決議縣城舖面修理葺事，爲優待商人起見，每間每月房價角，由定五年內不增房價，不坐房底，商戶與縣府訂合同，用示保障。四、決議：公安局巡官趙克成前次往都秀催派烏拉，胆敢以烏拉折價，經查明撤職外，并追獲折價款洋七十餘元，全數退交退百戶加什科，至前派該族烏拉仍須派就待用，五、決議本縣銀錢交易，以茶布爲大宗，多有不便，商業前途，不無影響，此後因地制宜略事變通起見，規定票券每元換銅元四仟，日用各項銅元不准拒絕，有礙幣政云。

(二)財部補助青省政費每月撥一萬元

中央財政部鑒於全國邊區省份，財政困難，特於國收捐稅項下，抽出二分，以作救濟邊區之用。聞青海本省每月應得之款爲一萬元，自十一月份起，如數撥發。茲當青海省財政十分窘迫之際，得此補助，不惟民困可以稍蘇，即政府財政亦可日見起色。

(二) 民政廳派員視察各縣吏治

青海省民政廳爲促進全省吏治起見，特派馬繼赴各縣視項吏治情形，據馬君視察湟源共和二縣結果，對應與應草事察多端，茲分述於下：

湟源縣 (一)公安局應速改局爲科：像該縣公安局經費素由民衆負擔，值茲世界經濟恐慌日甚一日，該縣毛等大宗出口貨物，日見阻滯，商民財源漸竭，故對公安局應改局爲科，以輕民衆負擔。(二)縣倉應即改爲區倉：該縣縣倉弊端多種，如入爲高升，出爲平升，即其一也，故應速爲改組，以潔弊端。(三)平民工廠基金應速整頓：該縣平民工廠基金六千七百餘兩，向由商會發商生息，近數年來，皮毛停滯，市面蕭條兼之一般奸商藉詞狡賴，以致此款無法收拾。

共和縣 (一)移築縣城，以利地方：共和爲設立縣治，雖經五六年之久，而該縣縣城尙付缺如，在行政上諸多

不便，且該縣政府所在地，又偏于一隅，不惟行政棘手，即民衆亦不利殊甚，故應速爲設法，另闢縣治。(二)縣界應即撥止，以免人民苦難，該縣所屬卜果密尕讓前雜石城一帶，距共和數百里之遙。而距貴德則僅數里，故應劃撥貴德縣，又貴德所屬之紅拉族，儂拉族，賀爾家族一帶，距貴德縣數百里之遙，而距共和則甚近，故該地人民完納一切差徭賦稅，諸多不便。應即撥歸共和縣管轄。(三)建築橋樑以利客商，京馬羊渠係共和縣所屬，該地爲通松茂兩縣及四川之大道，然爲缺乏橋樑之故，行商多感不便，故應速爲建修橋樑，以利交通。以上情形，馬視察員已于視察報告中詳爲說明呈報民廳採擇云。

(四) 省府組緝縣長檢定委員會

青海省政府爲促進縣政起見，特組織縣長檢定委員會，聘請馬麟爲縣長檢定委員會委員長，譚克敏，魏敷澤，李泗棻，楊希堯，馬國瑞，班禪爾德尼，馬鳳圖，姚鈞，馬步芳，馬紹武，曹文煥等十二人爲委員。

教育

(一)中政校西寧縣分校補行開學典禮
中央政校西寧分校，九月間開始建築校址，截至十七日，始大致竣工，即於是日上午十時，補行成立典禮。校長蔣中正及京本校主任何玉書，曾于

數日前將訓詞，電該校主任周覺生轉告。茲將其詳情分誌於後：

學校設備 該校校址原係小堡營房，此次由省軍政當局撥歸該校後，因天氣已冷，先將中間一庭改建爲禮堂，禮堂前南北兩面，建辦公室，會客室各七間，現已竣工。其北部後而建築廚房，飯堂各一座，房屋高大，窗戶甚多，頗合衛生。其西則爲簡易師範部及學生宿舍。禮堂內上懸黨國旗及總理遺像，下懸新生活歌，右懸蔣校長訓詞，左懸何主任訓詞，周圍懸省垣各機關所贈錦標對聯，備極輝煌。其他各項設備及房舍，因天氣已寒，不能建築，須俟明春天暖後，方可一一實現。

參加人員 該校曾於前數日箋請省垣黨政軍領袖及各機關各學校各法高派員觀禮，以其各機關除於事前製贈錦標對聯等，以伸慶祝外，昨日各機關首領屆時欣欣然前往躬親致賀觀禮，共計參加人員約有百餘人，黨政軍教曾萃一堂，盛極一時。

開會情形 至十時各界參加人員及學生等入禮堂後，即由周覺生主席開會如儀，先報告籌備經過，并宣讀校長蔣中正及主任何玉書訓詞，次由省黨特處代表丘咸，馬主席代表妙鈞，馬軍長代表馬騰雲訓話，及周覺生致詞，未

由學生致答詞，攝影散會。報告詞長從略，茲將蔣校長及何主任訓詞附誌於後：

蔣校長訓詞 周主任轉學生公鑒：今日爲分校附簡易師範部開學之期，本校長事務羈身，未克親臨致訓，彌深悵觸。中國幅員廣闊，幾甲全球；然因交通不便，各地文化風俗不通之故，中樞對於邊疆，恆感鞭長莫及之苦。因此而政令不易推行，強鄰時生覬覦。值此國勢飄搖之際，鞏固邊圉，發展邊地，至爲重要；而欲圖達此目的，尤必以發展文化爲前提。中央有見于此，特設邊疆分校，且先辦簡易師範部，以造就此項人才。諸生入學之日起，即負有團結中華民族發展邊疆文化之重大任務。所望仰體中央意旨，努力研求實學，鍛鍊體軀，更新生活，庶他日學成後能奉行本黨主義，爲發展邊疆之先鋒。本校長有厚望焉。
蔣中正。

何主任訓詞 周主任轉學生公鑒書云：「民爲邦本，本固邦寧」。故本黨先總理手建民國，即以五族共和，樹立中華民族，爲組織民國之本體；凡屬國民，同爲國家之主人，興盛衰亡與有責焉。漢滿蒙回藏，原係一家弟兄，第因所處區域不同，生活習慣風俗語言，少有差異，復因交通不便，遂至精神渙散，情形隔膜。今中央遵循，總理

遺教，勵精圖治開發邊疆，尤爲重視，渴望五族精誠團結，共禦外患，共謀繁榮，故特在西甯設立中央政治學校分校一所，以期用教育之力，提高邊地文化，破壞一切間隔；而達到真正精誠團結之境地。諸生均屬青海優秀青年，來學斯校，所負責任，至爲重大，深望在校能聽從師長之訓導與教誨，努力於學識身體品行之進修，以成社會上之一完人，對於日常生活，尤應養成刻苦耐勞之精神，儲備他日爲國家爭路爲民族謀生存，前途光明，諸生，其各勉之。何玉書魚。

又該分校爲實施爲新生活並進小學部教學效率起見，特擬訂小學部實施新生活大單元設計要則一種，茲探誌如下：一、本單元教學要旨，在根據兒童的自發活動，採用教學做合一精神，旋行大單元設計的新生活教育，以研究討論是過程，以養成習慣爲目的；務使兒童的日常生活，含有禮義廉恥之意義，而達到整齊，清潔，簡單，樸素，迅速，確實的條件，以充實其做人的道理，而爲復興民族之基本訓練。二、本單元實施學期限定爲八週，每週有一中心活動目標，各自成一小單元，合八小單元而成一個整體的大單元，故各個小單元之間，必須求其前後一貫及宜相聯絡。三、本單元教學設計，爲謀兒童獲得系統一貫

的知識，并爲便於實際教學計，每日各科教學，仍採用固定時間表，分科實施之。惟在教學進程上，各科須切實聯絡，使其步伐協調，目標一致。蓋本單元教學設計，每週有一中心活動目標，各爲一小單元，至每日教學設計，亦各有其系統可尋，而爲一小單元中的小小單元。易詞言之，本單元教學設計，實施之時間言，係以週爲綱，而以日爲目；以實施之方法言，係採用混合設計，分科教學。自其形式分科實施，定時教學觀之，雖似普通的教學，然就其特質言之，實具有綜合兒童生活經驗之全部，在一定時間內，用最經濟最生動的方式一幕的幕具體表演出的精神。四、本單元實施的步驟和方法，分爲左列兩方面。甲、關於整個的大單元方面：1. 舉行教學研究會議，以討論實施本單元教學的一切問題。2. 確定實施的中心活動，依照實施教學期限內之時令及新生活運動之意義，分教學目標爲一、秩序，二、整齊，三、簡單，四、親愛，五、康樂，六、勤勞，七、勇敢，八、知恥等中心活動，分週實施之，並編製各科教學調查表，送由各科教師填具。3. 擬定實施要則。4. 編印實施報告。乙、關於每週的小單元方面：1. 召開教學預備會議——各科教師每週於實施教學之前數日，舉行教學聯席會議一次，計劃並討論下週實

施的中心活動所應有的環境佈置，及各科教學聯絡等事宜。2. 編製教學詳案——各科教師依照數學預備會議之決議，將關於各該科之教學實施程序，教材綱要，以及成效約計等項，於其實施教學以前，依表填具兩份，一份送交小學部考核，一份自備參考。3. 實施教學時，應注意之點——各科教學應切實注意兒童之興趣，如論何種作業，總宜使兒童自己計劃，自己負責去做，切忌教者代替兒童去作，致失設計教學之本意。又各科教學，應充分利用兒童自治指導組織，使之儘量發揮其活動能力，以謀獲得預計的完滿收果。4. 教學成績之考查——各科教學結果，除由小學部隨時舉行知識的，技能的，習慣的，思想的各種成績考查外，各科教師應將各該科實施教學之經過實況，詳細填入教學成績考查表，送由小學部彙核。五、本單元實施教學時，遇有重大問題發生，得召開臨時討論會，由各科教師共同商議解決，但在任協議解決之前，其責任仍由發現困難問題者負之，切不能困難卸責。六、本單元教學實施要則，經本校任核准後實行。

(二)省垣教界聯合索薪

青海年來因經濟極端恐慌，教育經費因受影響，省垣中小學校教職員等，以本年欠薪，已達五月，連同二十年

度所欠共同八月之久，現值天氣嚴寒，各職員衣食等費，極感困難，近特組織索薪團，于十一月廿二日起連日財廳及省政府請索欠薪，因未獲要領，十一月廿五日實行總罷課，并於上午八時在文廟又集會討論進行事項，當經決定：(一)本年所欠五個月及二十一年所欠三個月請如數清發。(二)以後須按月實足發清，以上請求，如不得圓滿結果，決不復貨，并定今晨九時集會討論進一步之辦法。各校學生，以教員罷教，頓呈混亂狀態，學校秩序，暫由各校校長負責維持。各校長并已將各職員罷課情形，報告教廳，楊廳長據情，即赴省府與馬主席商洽應付辦法。馬步芳軍長鑒于各校教職員能數索薪，對於學生畢業，影響甚大，特以客觀地位，昨派宋邦彥代表赴教職員會議中，說明願將此次不幸事件，出而調停，請馬主席最近籌發一二月，以維各校現狀，並請教職員即日復課。教職員等感于馬軍長調解熱心，表示接受調停，當場即請各校長與代表宋邦彥將接受調解意思轉告馬軍長，請求完成此次請求目的。故省垣各教職員於二日會同楊廳長，謁見馬軍長，省當局即允於三五日內籌發兩月，并囑各教職員即日復課。各代表表示首肯，即日起均行復課，至其餘欠薪，允於新曆年關時，與各機關一併籌發云。

(三) 循化之抗租風潮

循化縣草灘壩撒民韓五拉五，每年爲教育局交納租糧數小斗，近年捏詞頑抗，積欠頗多，去歲教育當局，以韓一人之抗租事小，而各租戶之效尤事大，特起而力爭，同時引起各校罷課風潮，嗣經邵錫縣長慎重處理，該民自知理屈，除將數年欠租如數交出外，并具認咎甘結，以了此案，事經一年，該韓五拉五又於日前捏詞上控，省府據一方面之詞，令縣政府轉飭豁免租糧教育當局，聞訊之餘，頗爲惶懼，已分呈各主管機關，維持原案，勿使行將萌芽之循化教育，受重創，苟當局處理不善，則各校罷課力爭之舉，勢將重演矣。

(四) 西甯商會開辦商人補習學校

青海西甯縣商會。感覺商人知識缺乏，影響營業前途甚大，故舉辦商人補習學校一所，經多日之籌備，內部一切，現已完備，該會特定於十二月十日上午十二時，在商會中山堂舉行開學典禮，到西甯縣長張昌榮，西甯縣黨部常委阿尊賢，商會主席張凌閣，及各商號代表，各舖戶入校學生共約七十餘人。屆時由張凌閣主席報告籌備經過，略謂：本年七月間奉到縣黨部命令籌備商人補習學校後，本會即開始籌備，迄今已告成功。入校學生共有五十餘人

，教員純由縣黨部及商會人員分別担任云。繼由西甯縣長張昌榮致訓詞，痛述中國已往教育之錯誤，并述商人受教育之必要，勉勵新生及時努力求學。嗣由縣黨部常委阿尊賢致訓詞，略謂：處此二十世紀之競爭社會中，商人欲適應環境，非受相當教育不可，苟僅一知半解，決難運不窮。且商人與國家所關綦重，如抵制仇貨，運銷國貨等。有相當學識後，當能進而圖國家之福利云，旋即禮成散會。并開該校於今日下午即行開始授課，每日授課時間爲下午六時至八時。

(五) 湟源縣清理教育基金

湟源縣教育基金，前因負責人員之熱心捐助，其數量以本稻各縣相較實爲首屈一指，惟經十八年匪劫後，地方商業蕭條，致所有發商生息之教育基金、多不能按時清息。聞該縣縣長趙文宗見于教育基金破產，則該縣教育，勢必停頓，特將過去民欠凡在二十兩以上者，押追清還，凡因商業蕭條，不能清還者，則以產業頂替償還，或將其產業變賣，使此項基金，不致空落，以資維持全縣教育，現正在積極辦理中，預計廢曆年底，可告一段落云。

災情

青海年來因天災人禍之流行，人民所受痛苦極爲殘酷，而本年炭害尤甚，青海

省黨務特派處為明瞭各縣災情起見，特擬製災情調查表格多份，分發各縣黨部調查，今將災情調查結果分述於左，以昭示於國人。

(一) 貴德縣災情調查

貴德縣災情調查所得結果，一、下山灣吉亥鄉，雹災，被災田地共計二百六十畝。二、時刻鄉，雹災，被災地共計三百零四畝。三、淹澤鄉雹災，被災田地共計二百八十畝，以上三莊，農田收成，均較往年減少十分之五六。四周王兩屯，水災，被災田地，共計四百零三畝。收成較往年減少十分之五。五、第一區啓明鄉，水災，被沖水渠一道，工程浩大，興修維艱，以上均係被災區域。至今縣境內禾稼，普遍生黃菌病，影響收成，較往年或差一二分或差二三分三四分不等。

(二) 化隆縣災情調查

化隆縣災情調查結果：(一)該縣被災兵有四鄉區，被災之成分在百分之五十二以上。(乙)涉拉灘被災之成分在百分之五十二以上。(丙)合蒼牙壑被災成分約在五十三以上。(丁)羊圈灘被災成分約在百分之五十四以上。(二)朱家地灘一處被雹，澇，灰種病等災，其災情約在百分之六十五以上。

(三) 大通縣災情調查

大通縣之災情調查結果：被雹災者共五處，一、災木川被災六分，二、多洛堡被災八分，三、祁家堡被災六分，四、元墩堡，被災七分，五、柴家堡被災七分。

(四) 循化縣災情調查

循化縣災情之調查結果：尚不甚普遍，如邊都溝柚子山莊被雹災情形約八分，被災田地共有三百三十九畝，其他各地尚較輕。

民間意識四川苛捐雜稅號

出版第二十四期要目

- 四川苛捐雜稅與鼓鑄匪患的洪爐.....三
- 水道之苛捐雜稅舉隅.....快
- 陸路之苛捐雜稅舉隅.....逆
- 重慶市雜捐舉要.....民
- 成都市雜捐略舉.....履
- 生都兵論緒幕的檢討.....記
- 悼友人吳芳吉舊作.....者
- 民間意識一卷全目索引.....
- 全年一元

政衡月刊

教育問題專號第二卷第一期

- 教育生產化的真正意義.....奇壯
- 中學訓練問題與訓練方法.....許敏中
- 英義德法四國教育行政組織之比較觀.....王學孟
- 德法英美四國女子中等教育之發展及其趨勢.....廼宗彬
- 民衆教育理論的體系.....朱景海
- 教育破產及其救濟方法.....章景輝
- 中學訓育標準及實施方法.....敏文
- 自制.....黃經
- 訂價 零售壹角 半年伍角 全年壹圓
- 社址 南京建鄴路一百七十號

社 務 報 告

本社於本年元月二十日上午十時在曉莊召開第六次社員大會除各地社員因故未克到會外出席在京社員一百餘人由談明義主席岳永泰紀錄開會如儀後主席報告開會意義次由各部處幹事分別報告

A. 書記處報告

1. 蘭州分社於二十三年九月十六日改選李源陳廣見林中觀李仲連祁秀清五人當選為幹事解占邦劉文雅二人為候補幹事

2. 西甯分社於二十三年七月一日改選韓寶善王守鈞鄒國泰丘成石殿峯五人當選為幹事阿維杰王振剛二人為候補幹事

4. 收到訓令六件指令二件社員來函一百四十三件分社來函三十六件其他文化團體來函十八件

5. 發出呈文九件發分社函四十二件發社員函一百二十四件發其他文化團體公函二十件

6. 發聘書三十二件

7. 通過新社員二百零四人

8. 頒發社員證共四百一十三枚

B. 編輯部報告

1. 本部每期編印新青海月刊一千冊分四項分發(一)社員(二)交換(三)訂閱(四)贈送

2. 本屆出刊二卷六期至二卷十二期

3. 每期發廣告二百餘份收到外來廣告一百三十餘份

C. 總務部報告

1. 本社經費有限，每月有中央黨部蒙藏委員會青海省黨務特派員辦事處補助費共百一十元，而月刊印刷費每期要百二十元之譜，外加郵寄等費，每月至少需百五十元，故每月不敷約三四十元，其他如圖書館及分社亦需經費，但均無着落。在過去半年共入洋八百一十多元之譜，而出項有一千零三十餘元之多，故半年來約不敷洋二百元以上。不過前有祁子一先生代表青海省教育會捐洋二百元，馬騰雲先生捐洋一百元，班禪大師捐洋五十元，均未收到，如能收齊，亦不至虧欠。
2. 在過去半年對經費之開源和節流，均曾加以注意，向

有關各機關和青海省政府及教育廳呈請補助，皆無效果，至於節流，已節無可節，所以今後只有設法開源，以鞏固本社基礎，乃為本社各同志之責任，同時望各同志將常年社費及入社社費在短期內交清，以利社務。至於賬目詳情，以俟刊印隨月刊附寄，以便細核……云。

D. 研究部報告

1. 關於調查邊疆情形的各種表格除一部份收到外其餘均

四川月報

第五卷 第六期

廿三年十二月份

專載 中江之夏布業

府政 金融 商業 產業
交通 社會 川邊 時事

預計 全年 十二册 大洋三元 (國外六元)
半年 六册 大洋一元五角 (國外三元)

零售 每册 大洋三角 (郵費在內)

定報處：本省各地中國銀行 支行及辦事處
省外訂售處：南京花牌樓書店 羣衆圖書局

天津大道書店

漢口漢口雜誌公司

特約訂報處：上海中國銀行總管理處經研究室

總發行處：四川重慶中國銀行 四川月報社

未收到俟陸續收訖後擇要在本刊上發表或編印叢書。

2. 圖書室期刊交換號數已達至三千零四

3. 寄往青海本社圖書館書籍一百四十三包

E. 本社主辦之新青海圖書館捐到圖書八百册大洋一千元

除一部份已作修理費外其餘均購買書籍

繼討論提案(一)採取專任薪金制聘請編輯一人以專責

成而期發展社務案(二)募捐基金案議決(一)(二)原則過則

辦法交幹事會審理歷四小時餘遂即攝影散會

月華 廿八廿九三十期合刊要目

第四十九期(續)	仲仁譯
本刊的五週年	斯曼
漢志設領之建議	斯曼
促進西北回教文化	夢揚
五年以來之月華報	馬松亭
五年以來之中國回教文化	虎世文
五年以來之中國回民經濟	馬浩澄
五年以來之中國回民組織	穆以剛
五年以來之中國回教思想界	馬學仁
五年以來西北問題之檢討	王夢揚
五年以來之回教世界	周仲仁
讀馬太以後	萬里
回教的敬愛主義	張懷德

定價：全年大洋一元(本册零售貳角)

編 輯 後 記

民國二十四年開始了，新青海第三卷也隨着這時光發軔。在過的這幾年，都是多愁多難的氣象，我們應當把這個一九三五年看成個緊張的時代，振作的年節，本刊同志們和我們的讀者諸君們，都應該從這時機起，抖起精神，認清目標，格外的緊張起來，把這幼小的新青海培長起來，同時把整個國家弄好些。

在這個新年開始，我們原定出個新年特大號，以祝新年前途順利光明，可是錢財總是和我們對敵，使我們的這小小願望未能實現，最後無辦法，只得延遲到今日編成了這個尋常本子和我們親愛的讀者見面，這是何等的憾事！

在本期李景輝先生的「中央撥款辦理邊省教育應有之原則」一文，是李先生根據邊疆社會情況和目前需要而下筆的，所以步步沒有離開「事實」，讀者諸君不要輕易放過。又本期撰稿的張蓬舟先生，去年被中央政校派往西康考察，獲得康藏社會情況材料不少，這篇「西藏的建築」乃是張先生實地的寫徵，是很值得我們注意的。

本刊「一月來之青海」，原來由編輯部負責編輯，去年七月間我因病修養，編輯部其他負責人感覺精神不及，所以委託研究部幹事仲模君負責，現在我的病算好了，自三卷一期起，仍由編輯部負責編輯。以後之「一月來之青海」應側重于青海的黨務，政治，教育，災情等方面記述，並且以事體重大者為編輯的重心，這是向讀者事前聲明的一點。

—— 偵 璉 ——

政治月刊

第二卷 第四期
民國二十四年一月十五日出版
定價 每册大洋壹角五分
社址 南京傅厚崗十號之一
總代銷 南京太平路現代書局

突岬

一卷五期合刊
中華民國二十三年十一月出版
突岬月刊社發行
地址：南京和平門外曉莊
價目：零售每册五分 預定全年十二册五角（郵費在內）

海軍雜誌

第七卷 第六期出版預告
南京海軍部編譯處發行
全年十二册連郵費定價叁元陸角
半年六册連郵費定價壹元玖角
零售每册連郵費定價叁角五分

建國月刊民族專號

第十二卷 第一期
二十四年一月十日出版
注意 本期專號篇幅插圖均較平時增加一倍優待
讀者價目照舊
總發行所 南京成賢街安樂里五號建國月刊社
每册大洋二角 預約半年一元一角 全年二元 國外加倍 郵票代洋通用
代定處 全國各地郵局

中國農村

中國農村經濟研究會主編
第一卷 第五期
中華民國二十四年二月一日出版
定價 每册上海浦柏路廣餘里十七號本會
總發行 上海四馬路黎明書局

外交月報

二十四年一月出刊
零售每册大洋四角 國外八角
▲各大書坊均有代售
社址：北平西城府右街運料門裏外交月報社經理部 電話西局二四一九號 郵政信箱五十七號

新蒙古月刊

第三卷 第一期
民國二十四年一月十五日出版
編輯兼發行者 北平新蒙古月刊社
社址 北平旗壇寺西大街前當鋪胡同二號
總代售處 北平和平門外民友書局
定價 每份一角五分

僑務月報

第十二期出版來！
僑民教育專號下
師資訓練班作品
南京秣陵路僑務月報社出版
本期每册大洋壹角

訂閱單

茲寄上郵票 圓 角訂閱新青海月刊 份(自 卷 期起)
 即希發給定單並照後開地址按期寄下為荷此致
 南京曉莊
 新青海社
 定閱者 啓
 年 月 日

定	閱	者	通訊處國外中西文並列
---	---	---	------------

*(文) * (化) * (與) *
 *(教) * (育) *
 *(旬) * (刊) *

第四十二期合刊
 民國三十四年元旦出版
 零售 每册四分
 國外八分
 社址：北平西四
 兵馬朱輩
 宿胡同三號

漢口市商會商業月刊 (第二卷第一期)
 (總第十三期) 出版

△每册訂價二角五分▽
 △國內各大書局均有代售△

國內唯一討論開發西北專刊
 物開發西北協會出版

開發西北

第二卷 第五期

民國三十三年十一月號

正中書局發行

南京太平路

總批發處 南京 鼓樓
 中正書局 雜誌 推廣所

優待讀者

- 一、憑後面定單訂閱本刊一年者，予以八折優待，半年者予以八五折優待。
- 二、凡圖書館及公私團體正式備函訂閱全年者，予以七折優待，半年者，予以七五折優待。
- 三、青海學生訂閱本刊全年者予以七折優待，半年者予以七五折優待。
- 四、凡同時介紹訂閱本刊全年五份以上者予以五折優待，十份以上者贈閱本刊半年，二十份以上者贈閱全年一份。
- 五、郵票十足通用。

國立中央研究院社會科學研究所出版

社會科學雜誌

主撰者：朱炳南 曾炳鈞

發行：第五卷 第三期
國立中央研究院社會科學研究所

平所：北平文津街三號
京所：南京鷄鳴寺路一號

國內研究康藏問題之唯一刊物

康藏前鋒

第二卷 第三期
中華民國二十三年十二月三十日出版

價目：每册大洋壹角
社址：南京曉莊

禹貢半月刊

第二卷 第十期（總數第二十二期）
民國二十四年一月十六日出版

顧頡剛 譚其讓 主編

每月一日，十六日出版，預定全年連郵共價

零售 每册實價大洋一角，半年連郵共一元一角五分。
社址 北平成府府家胡同三號

拓荒

第三卷 第一期
民國二十四年一月出版

發行所 拓荒雜誌社
代售處 各地各大局社
定價 零售：每册一角五分

新青海月刊第二卷總目

		作者	卷	期	頁
新青海月刊第二卷總目	卷首語	編者	2	1:2	封面裏
	新青海月刊二週紀念詞	同人	2	10	1
	寫於紀念特刊之前	禮園	2	12	封面裏
	新青海社蘭州分社一週紀念獻詞	中國國民黨青海省黨部特派員辦事處	2	12	1
	題詞	朱紹良	2	12	1
	本社成立之意義及史的檢討	炎	2	12	2
	題詞	馬麟	1	12	2
	祝詞	甘肅省黨務整理委員會	2	12	3
	祝詞	燕化棠	2	12	4
	本社之使命	文源	2	12	4
	祝詞	水梓	2	12	5
	新青海社蘭州分社成立週年紀念之獻詞	倬	2	12	6
	祝詞	仁軒	2	12	6
	本分社誕生週年紀念願與各同志共勉之幾點	鏡	2	12	7
	本分社成立之追溯及今後之展望	浩夫	2	12	9
	新青海社的基礎與進行之態度	長吾	2	12	8
	祝詞	侯文洙	2	12	10
	祝禱	任	2	12	12
新青論壇		作者	卷	期	頁
六五	青海兩職校之合併與職業教育之前途	蘭	2	1:2	1
	青海增設後期師範及高級中學之先決問題	民	2	1:2	2
	青海省中學會考中之波瀾	文	2	1:2	4
	開發西北應從文化入手	健	2	1:2	5
	中央應在青海增設分校之建議	雨	2	3	1
	南疆獨立與新疆存亡	民	2	3	3
	新生活運動與民族復興	宇	2	4	1
	開發西北的新機	嵐	2	4	2
	期望中之青海自治實驗縣	新民	2	5	1

日趨危機的邊疆問題	宇民	2	5	5
爲青海教育廳實驗教育進一言	青一	2	5	7
敬告服務西北的同志們	嵐	2	6	1
明令永不准再加田賦附加并擬廢除苛捐雜稅	健	2	6	3
眼巴巴望民衆受苦？	鐵	2	7	1
青海當局在國難時期應警惕整飭之幾點	連	2	7	3
急應整頓之青海鹽政	鐵	2	8	1
開發西北與投資西北	礪	2	8	4
預祝五全大會	鐵	2	9	1
不澈底的青海烟禁	鐵	2	9	2
紀念「九一八」三週年	毅	2	9	3
國難中的國慶	炳	2	10	5
蔣委員長西上	鐵	2	10	4
評大衆語文學	毅	2	10	6
唉！青海營買糧草	挺	2	11	1
刑法第二三九條應加修正	鐵	2	11	2
對於甘甯青旅京同鄉會之希望	農	2	11	3
西寧縣的教育經費問題	礎	2	11	3
慶祝五中全會與剿匪勝利	鐵	2	12	13
參觀全國勞展後爲青海勞作教育進一言	磐	2	12	14
汰兵甦民	農	2	12	16
最近青海之罷教案薪問題	毅	2	12	17

論 著

青海民衆教育推行之研究	解永齡	2	1:2	7
牧地教育設施的研究	建德	2	1:2	24
鄉村中心小學與鄉村建設之研究	李自發	2	1:2	55
青海師資培養計劃	楊宇民	2	1:2	66
改進青海小學教育的設計	王發科	2	1:2	124
籌辦中央蒙藏學校青海分校計劃	青一	2	3:4	32:23
一年來英國之幼稚教育	宋積礎	2	3	53
改進青海鄉村教育研究	董涵榮	2	4:5	12:23
青海女子教育的出路	王發科	2	4	53
小學教育宗旨及目標之研究	宋積礎	2	4	46

青海教育崩潰與自救	王發科	2	5	19
青海幼稚教育實施研究	宋積璉	2	5:6	33:22
鄉建動因與鄉教檢討	李自發	2	6	31
智能測驗學級分組編制法的研究	王發科	2	7	6
發展蒙藏教育的真正途徑是什麼	王之英	2	7;8;9;10;11	17;32;48;25
民族本位教育之研究	郭統文	2	8;9;10;	26;21;37.
談談生產教育	郭惠天	2	10	27
今後中國民衆教育的新動向	宋積璉	2	11	38
青海教育概況	楊希堯	2	11	45
青海師範畢業生服務指導問題	宋積璉	2	12	22
青海農村現狀及復興之意見	鄒國柱	2	3	7
農村破產與農村改進	郭永秀	2	3	19
改進青海農林畜牧事業	嵐汀	2	4	5
發展畜牧救國議	張元彬	2	5	17
由發展畜產事業走向建設西北之路	張元彬	2	7	25
牛疫免疫預防液之改進	景溫	2	7	31
中國羊毛之檢討	王自強	2	10;11;12	13;10;27
青海合作運動研究	星	2	3;	56;
消費合作論	薛風光	2	4	78
英兵侵滇邊班洪鑛產事件	宇民	2	4	63
對憲法草案初稿的討論	張樂天	2	5	48
班禪回藏問題	宇民	2	6	3
薩爾瓦多承認傀儡國	怡仲	2	6	12
青海鄉土志	蔡元本	2	6;10;11;12	19;33;19;39
青海青年應有之認識與思想	王發科	2	8	6
中國革命與列強在華勢力的抗爭	張得善	2	8	14
日俄戰爭我國應有的準備	應麟	2	8	19
「九一八」三週年	應麟	2	9	6
一九三六年前夕我國應有的準備與西北所負的使命	張得善	2	9	11
青海青年的慢性病及其治療法	張得善	2	10	9
陶金建設青海擬議	張得善	2	11	5
青海應關中心市集擬議	張得善	2	12	19

記 述

江浙教育參觀記	楊生霖	2	1;1	191
江浙教育實業參觀記	劉崇基	2	7;9; 11; 8;10; 37;46; 64. 47;59;	
西行沿途農情概況	安漢; 李自發 李林海	2	8;12	4160
青海共和縣考察記	李自發	2	12	43
赴歐紀程	魏英邦	2	12	47

調 查

全省中等教育概況	2	1;2	179
全省各縣初等教育概況	2	1;2	180
省垣社會教育概況	2	1;2	181
各縣民衆教育	2	1;2	182
西藏宗教調查	2	3	71
新疆水渠灌田概況	2	3	77
後套水渠灌田概況	2	3	29
青海全省面積及田土調查	2	4	79
新疆概況	2	4	80
青海全省回族教育概況	2	4	87
青海民和縣社會概況	2	5	51
青海貴德縣社會概況	2	5	52
甘肅人口及面積調查	2	5	54
甘肅學校教育統計	2	5	55
青海蒙族之調查	2	6	41
青海察卡鹽池概況	2	6	46
貴德畜牧一般	2	6	46
青海大通縣之社會概況	2	6	47
湟源縣之社會概況	2	6	49
甘肅汽車公路調查	2	6	57
青海汽車公路調查	2	6	57
青海水利調查	2	7	41

青海之新聞事業	2	7	44
青海循化縣之社會概況	2	8	54
青海互助縣之社會概況	2	8	56
青海疊源縣之社會概況	2	8	57
青海化隆縣之社會概況	2	9	53
青海玉樹之風尚	2	9	51
青海省垣戶口調查	2	9	55
青海各縣番族之調查	2	10	65
環海八族之名稱及現狀	2	10	67
青海同仁縣之寺院	2	10	67

文 藝

燕子碾履痕	穆建業	2	3	81
悼德生	岳永泰	2	3	84
寫給家鄉的小朋友們	心	2	3	55
血和淚	友 墨	2	4	89
殘跡	禦	2	4	89
春懷	自 禦	2	5	56
首都的春	映 川	2	5	58
中國文學歷代變遷之我觀	連 三	2	6	65
雜詩三首	愚	2	6	67
送別的話	郭惠天	2	7	46
亡國之音	麟	2	7	53
悼黨三	鐘	2	7	55
爲李君新民送別偶感	連 三	2	7	55
寨門	鐘	2	8	59
亡友	麻延齡	2	8;9	62;57
青年治學之數例	王發科	2	9	59
新青海詞	黎 丹	9	10	70
曉莊行	愚	2	10	71
柴達木河濱太平詩	黎 丹	2	11	71
阿克坦齊欽大雪山詩	黎 丹	2	11	71
旅次憶舊	新 民	2	11	71
中秋嘉峪關夜飲	新 民	2	11	72

同王寒山王少夫祁子玉登土樓山放歌	宅明	2	12	51
夜讀曲	宅明	2	12	51
落葉	雪心	2	12	51
通 信				
社員通訊	性初	2	6	69
讀者通信	苦農	2	3	77
讀者通信	哀鴻	2	10	72
青海鄉村的地獄生活	佛山	2	11	73
到巴黎後	青雲	2	12	55
專 載				
新生活運動綱要	蔣中正	2	6	63
建設青海	魯魯	2	6	62
書 評				
青海風土記有更名的必要	蔡元本	2	10	69
一月來之青海	仲模輯	2		

互勵月刊

農 村 專 刊

第一卷 第三期

本 刊 定 價 每 期 一 角 二 分 全 年 一 元 二 角 整。

本 刊 總 發 行 處，南 京 明 瓦 廊 六 十 四 號 互 勵 月 刊 社。

科學世界

第五期

本 刊 定 價 每 期 一 角 半 郵 費 二 分

預 定 全 年 一 元 五 角 郵 費 二 分

民衆教育通訊 第四卷第八期出版

定價：全年十二冊國幣壹元

鎮江正東路

出版者：江蘇省立鎮江民衆教育館

教育新路 第六十一至七十四期出版

江蘇省立徐州民衆教育館出版

全年卅二期定價五角郵費在內

中華自然科學社編行

編輯部：南京山西路國立編譯館內

定閱處：本社編輯部

代售處：南京鍾山書局

墨水之製造 謝明山著 每冊實價大洋四角

本刊現行徵稿規約

- 一、本刊除登載本社社員稿件外並歡迎外來稿件
- 二、本刊徵求下列各項稿件：
 1. 青海黨務政治經濟教育之實況
 2. 青海地理歷史之記載及考證
 3. 開發青海之名論
 4. 青海各地之實際調查
 5. 青海各地之照片及有關本刊稿件通訊
 6. 關於開發西北之計劃及名論
 7. 關於邊疆各地之掌故游記及社會寫實
 8. 中國社會問題之研究及討論
 9. 來稿不在此限
 10. 來稿登載與否概不退還惟預先聲明並附寄郵票
- 三、來稿不在此限
- 四、來稿須向文言語體須寫清楚並加標點符號
- 五、來稿須於稿末署名並註明通訊地址
- 六、來稿本刊登有增刪之權其不願修改者須先聲明
- 七、來稿揭曉後酌奉贈本刊一年或半年
- 八、來稿請寄南京和平門外曉莊新青海社編輯部收

廣告價目表

等第	地位	全面		半面		四分之一	
		底面	外面	底面	外面	底面	外面
特等	封面之內	六十元					
優等	封面之內及對面正文首篇正文對面	四十元	十五元				
上等	正文前後對面	三十元	十二元	七元			
普通	正文後	二十元	十元	五元			

廣告概用白紙黑字 如用色紙或印彩色價目另議
繪圖刻圖工價另議 欲知詳細情形請向敝社南京和平門外曉莊總發行所接洽 遠地函詢即行奉復 廣告登載期內奉贈本刊

新青海月刊

第三卷第一期

民國二十四年一月出版

編輯者 新青海社編輯部

地址：南京和平門外曉莊

總發行所 新青海社

地址：蘭州甘肅學院

分發行所 新青海社蘭州分社

地址：青海西甯縣黨部

印刷者 東南印刷所

地址：南京洪武路廿五號

代售處 國內各大書局

電話：二三三七九號

定價表

訂購辦法	冊數	價目	郵費	
			在內	代用
零售	一	一角		
預定半年	六	六角		
預定全年	十二	一元		

每月一冊 全年十二冊

國外預定全年二元五角

新青海社爲籌設新青海圖書館啓事

書館啓事

謹啓者：青海遠處邊圍，文化窳陋，民智閉塞。際此國難方殷，強隣壓境，開發西北之聲，揚溢宇內之秋，青海處康，藏，甘，新之核心，積謀建設，刻不容緩，敝社爲適應此種要求，除印行新青海月刊，期以文字傳播之力，喚起國人之注意，共謀建設之推動外；近復籌設新青海圖書館，擬廣徵中外圖書，備在青海省會之西寧，成立大規模之圖書館，以期實施社會教育，推進地方文化。唯以籌辦伊始。諸多未備，充實發展，端賴國內諸文化團體及各界賢達人士等之鼎力匡襄，竭誠臂劃，或爲珍本異圖之惠贈，或爲經費精神之援助，俾此種有裨邊疆之事業，得早以觀厥成，實爲企禱之至！謹啓

- 附告(一)凡承捐贈書籍在千部以上者，本館得另儲專室，陳列，保原存原有藏書名稱。
- (二)凡承捐贈圖書或本館經費者，另定紀念辦法。
- (三)來件請寄青海西寧模範街新青海圖書館籌備會爲荷。

新青海社職員

南京總社——第五屆

- 常務幹事 談明義 書記處主任 郭永秀 文書股助
 理 岳永泰 徵求社員股助 王協邦 總務部主任 鄒國瑞 李遠
 國柱 會計股助 馬尊偉 事務股助 宋之權 顧國瑞 李遠
 正 李耀林 交際股助 朱成瑜 宋積璉 宋之權 顧國瑞 李遠
 編輯部主任 張得善 編理 宋積璉 宋之權 顧國瑞 李遠
 助 黃協中 張世英 編理 宋積璉 宋之權 顧國瑞 李遠
 任 祁峻山 幹事 劉楷 張鼎紹 陳學禮 研究部主

蘭州分社——第三屆

- 常務幹事 李源 書記處主任 李仲連 助理 劉文
 雅 趙國俊 李炯春 馬獻瑞 總務處主任 史承董 元刊 林觀
 助 邵維昌 李守長 侯文珠 史承董 元刊 林觀
 理 陳廣見 助理 范慶祥 張起鵬 唐元刊 林觀
 任 祁秀清 助理 趙素靜 劉文雅 唐元刊 林觀
 獻 祁秀清 助理 趙素靜 劉文雅 唐元刊 林觀
 邊事組組長 李鴻章 文藝組組長 劉潤賢 石育珍

西甯分社——第二屆

- 常務幹事 鄒國泰 書記股幹事 韓寶春 總務股幹事
 丘成 刊物股幹事 石殿峯 研究股幹事 王守鈞
 候補幹事 王振綱 阿維杰

新青海圖書館籌備會籌備員

- 鄧欽義(徵集組主任) 穆建業(總務組主任) 楊生霖
 設計組主任 丘成 阿維杰 石殿峯 劉文雅
 廣見 鄒國泰 趙長年 冷存忠 李自發 劉宗基
 生芝 張元彬 朱慶 王發科 穆成功 祁峻山
 得善 談明義 張