





Content page Discussion Read Edit Edit source View history More

Empowering Italian GLAMs

Empowering Italian GLAMs aims at addressing all Italian museums and heritage institutions in using open licences and the Wikimedia projects to their digital collections. The project is structured into 3 workpackages addressing 3000 institutions (invited to join a Wikipedia campaign triggering 500 institutions (involved in releasing a collection with open license and upload it on the Wikimedia projects) and focusing on 5 institutions (involved in a strategy on their entire institutions).

Contents [show](#)

- Main page
- Wikimedia News
- Translations
- Recent changes
- Random page
- Help

Un progetto promosso da Wikimedia Italia
in collaborazione con ICOM Italia, Creative Commons Italia e Università di Torino
co-finanziato dalla Wikimedia Foundation

- Babylon
- Reports
- Research
- Planet Wikimedia
- Beyond the Web
- Meet Wikimedians
- Events
- Movement affiliates
- Donate
- Tools
- What links here
- Related changes

museums and heritage institutions and involving them in a digital strategy, which is based on open licences and the upload of content on the Wikimedia projects to enhance those institutions.

Institution	Description - Vision and overview	Relevance of the proposal	Experiences
Wikimedia	Wikimedia Chapter, established in 2005. It promotes Wikipedia, the Wikimedia	The proposal supports open knowledge in Italy and it contributes to triggering the use of open licences among cultural institutions, the production of open content for the Wikimedia projects and OpenStreetMap and a legislative change.	<ul style="list-style-type: none">Italian GLAM program"Share Your Knowledge" campaign among cultural institutions in 2010 with a step by step strategy for institutions in using open licences and the Wikimedia projectsTraining and coaching

I PROGETTI WIKIMEDIA



I contenuti dei progetti Wikimedia sono liberi. Chiunque può usarli e modificarli per fini commerciali e non (citando la fonte e condividendoli con la stessa licenza Creative Commons).

Wikipedia

400 milioni di lettori
280 versioni linguistiche
70.000 volontari
30 milioni di articoli



Wikisource

Documenti, pubblicazioni e manoscritti



Wiki voyage

Informazioni turistiche



OpenStreetMap

Mappa con dati georeferenziati



Wikimedia Commons

Immagini e video



WikiData

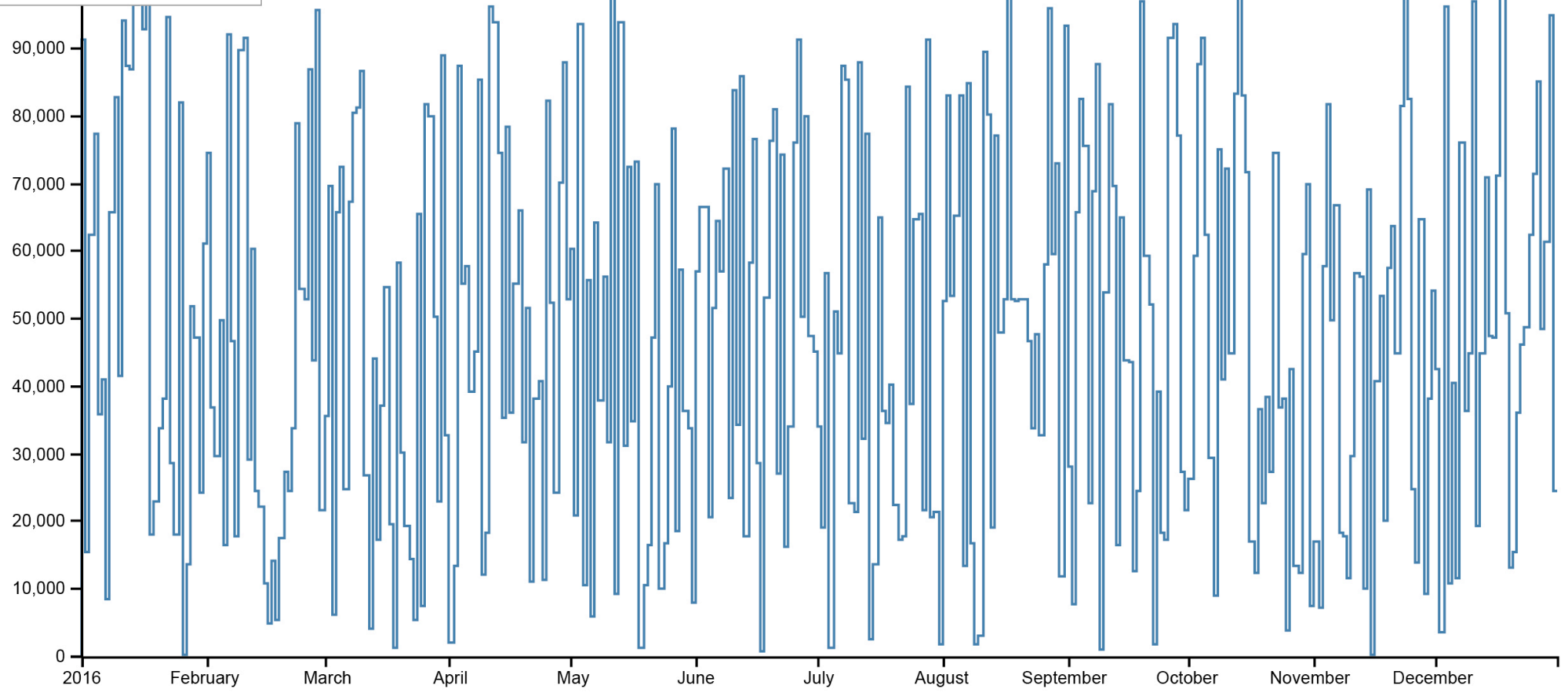
collegamenti interwiki e informazioni statistiche

Page views - Overall

←
 category Category X
 chart Page views
 from 01.01.2016 to 31.12.2016

Description Overall view Single file view
Sort by n. file name/page views

The visualization shows the overall amount of visualizations of pages containing files that belong to the selected category.



- File name n. of pageviews [↗](#)
- File name n. of pageviews [↗](#)
- File name n. of pageviews [↗](#)
- File name n. of pageviews [↗](#)
- File name n. of pageviews [↗](#)

○ The overall pageviews increased of 50% compared to the previous period.

[Download dataviz](#)
[Download dataset](#)

“Modifica” = collaborazione

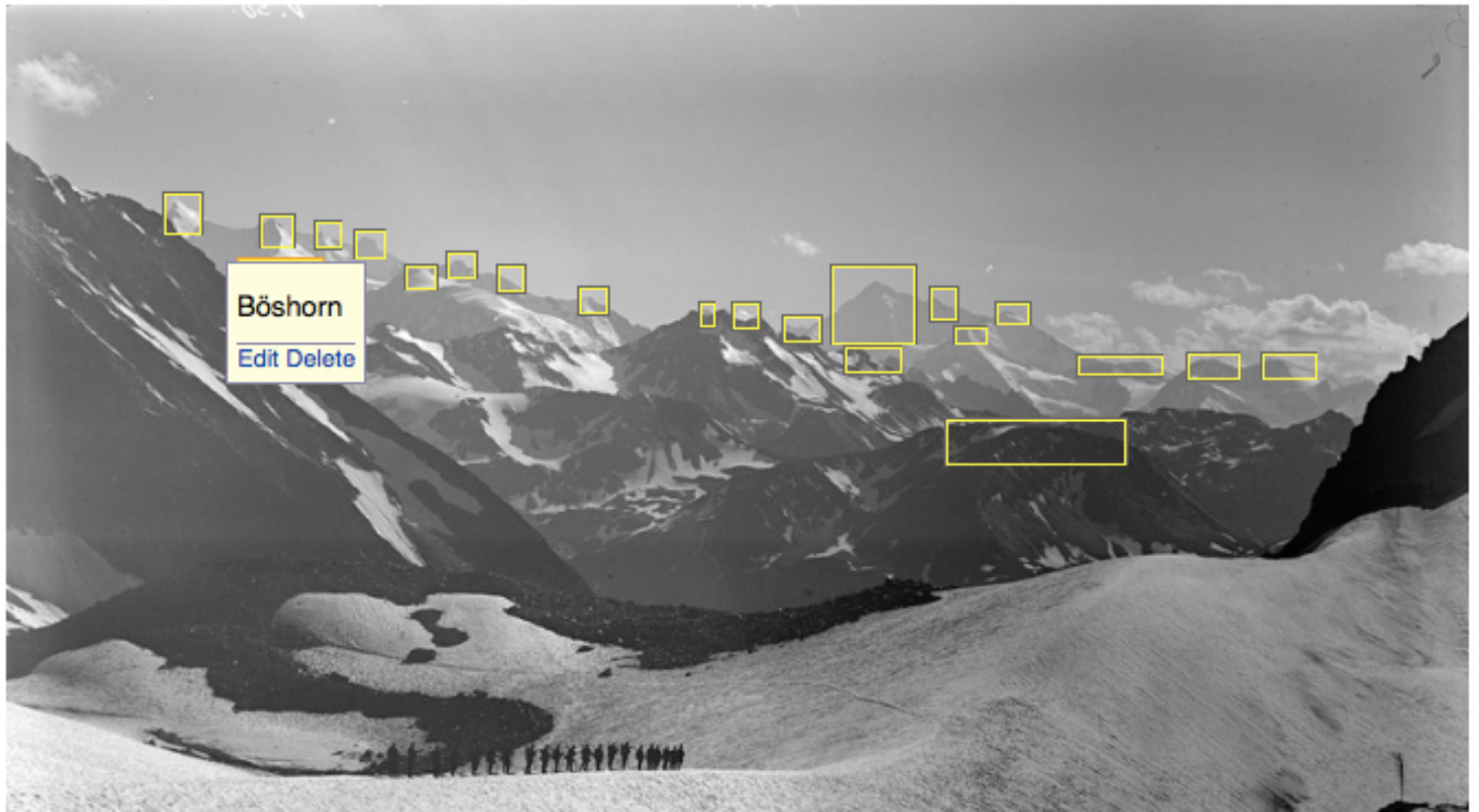


File **Discussion**

File:Imposantes Bergpanorama - CH-BAR - 3238894.tif

From Wikimedia Commons, the free media repository

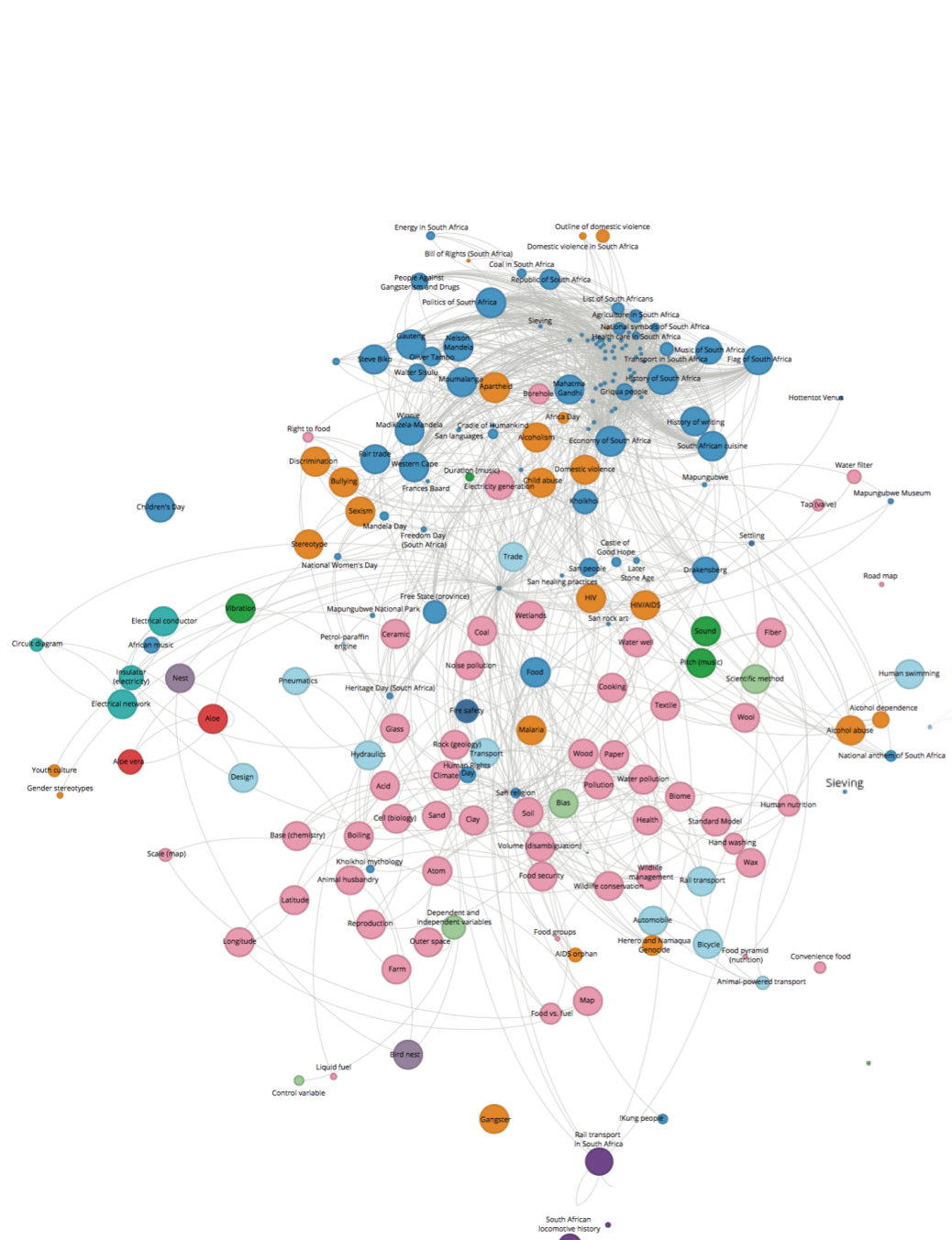
Download Use this file Use this file Email a link



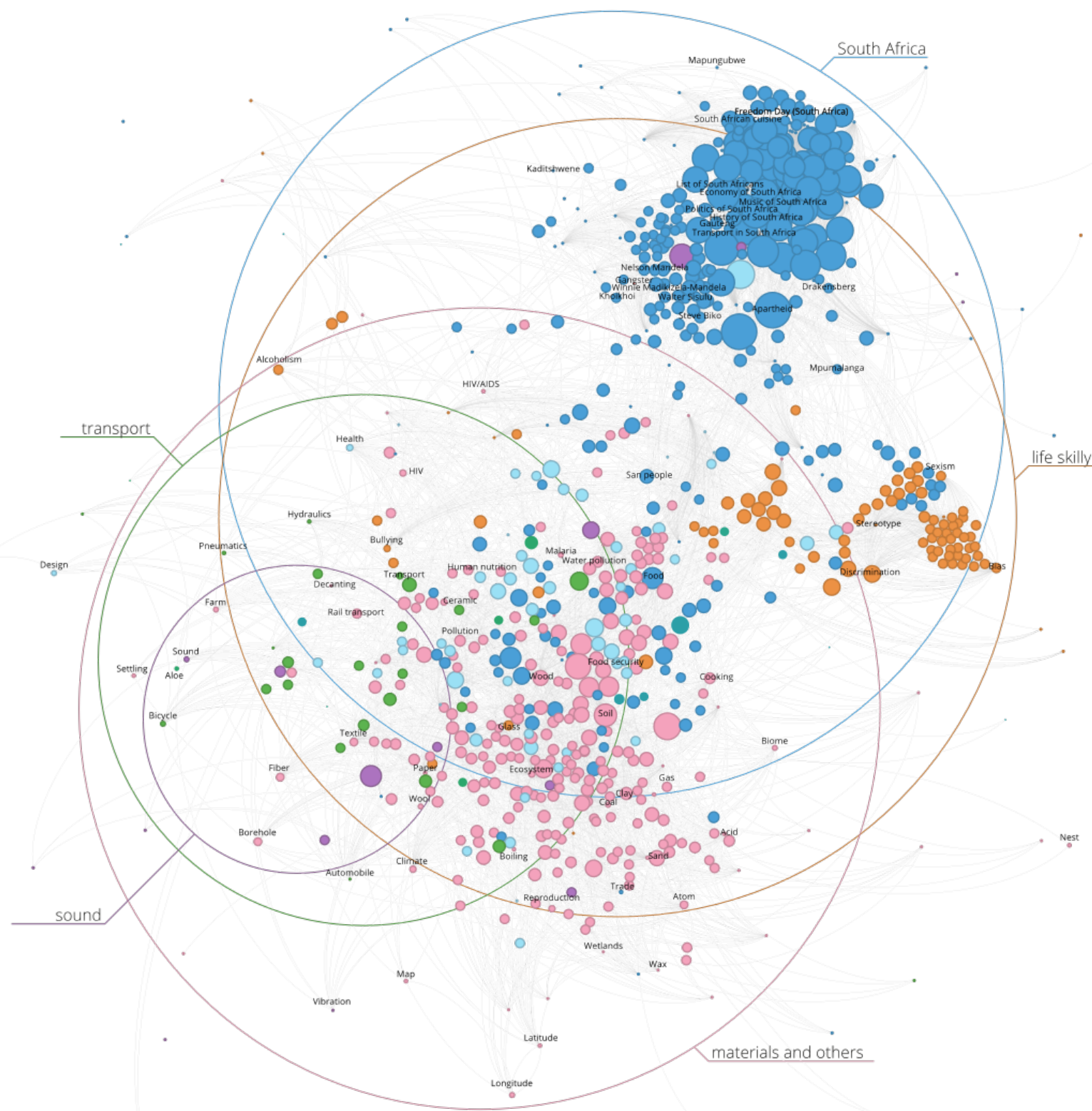
[Main page](#)
[Welcome](#)
[Community portal](#)
[Village pump](#)
[Help center](#)

Participate
[Upload file](#)
[Recent changes](#)
[Latest files](#)
[Random file](#)
[Contact us](#)

Tools
[What links here](#)
[Related changes](#)
[Special pages](#)
[Permanent link](#)
[Page information](#)
[Nominate for deletion](#)
[Perform batch task](#)



Agosto 2015



Marzo 2016

Il patrimonio culturale italiano su Wikipedia e i progetti Wikimedia

Wiki♥Monuments BETA 0.5

View as **Map**

EXPLORE **Wiki Loves Monuments**

TIME FRAME **Latest 5 years**

From 2019-12 to 2023-12

MONUMENTS LOCATIONS
Region **Select a region**

Province **Select a province**

Municipality **Select a municipality**

MONUMENTS TYPE **Select an item**

MONUMENTS STATUS
View as **Absolute values**

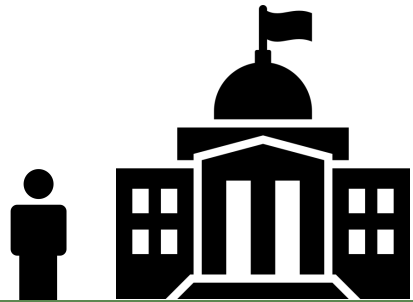
- Photographed during the contest
- Monuments in contest
- Monuments on Wikidata

Date	Monuments in contest	Monuments on Wikidata
01/20	~15k	~80k
01/21	~20k	~100k
01/22	~30k	~110k

Export visualization



Tutti i musei d'Italia!



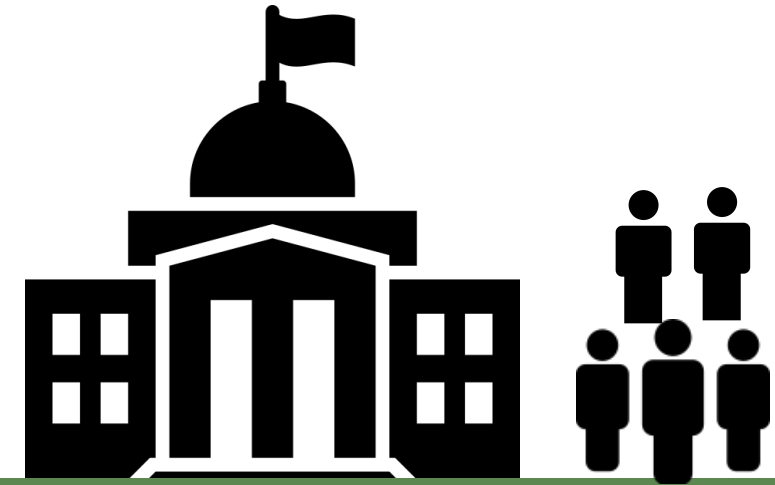
Istituzione gestito da una sola persona o volontari

- * Foto dell'istituzione in CC0 accompagnate dalla didascalia: esterno, interno, esempi emblematici della collezione
- * Un testo che racconta la storia dell'istituzione (come è nata, chi lo ha creata, dove è stata collocata) e la collezione (in cosa consiste, quali sono i beni dell'istituzione, come sono organizzati, cosa vogliono raccontare) in CC0
- * L'istituzione si dota di una prima Open Access Policy affissa anche nella sua sede



Istituzione con personale, sito internet e alcune collezioni digitalizzate

- * CC0 sul sito nel pie' di pagina
- * Pubblicare sul sito la strategia di apertura di dati e contenuti dell'istituzione (Open Access Policy)
- * Autorizzare l'accesso ad una cartella con le riproduzioni digitali nella più alta risoluzione accompagnate dalle didascalie/metadati (CC0) e dalla documentazione che racconta l'istituzione (CC BY se si tratta di testi di autori e CC0 per testi informativi)



Istituzione con personale, riproduzioni digitali delle collezioni, attività di ricerca, catalogo online

- * Data Management Plan DMP per tutti i dati e contenuti dell'istituzione con il principio di "open by default"

Qualcosa che possono fare tutti per diventare open e collaborare con Wikipedia e i progetti Wikipedia

1.

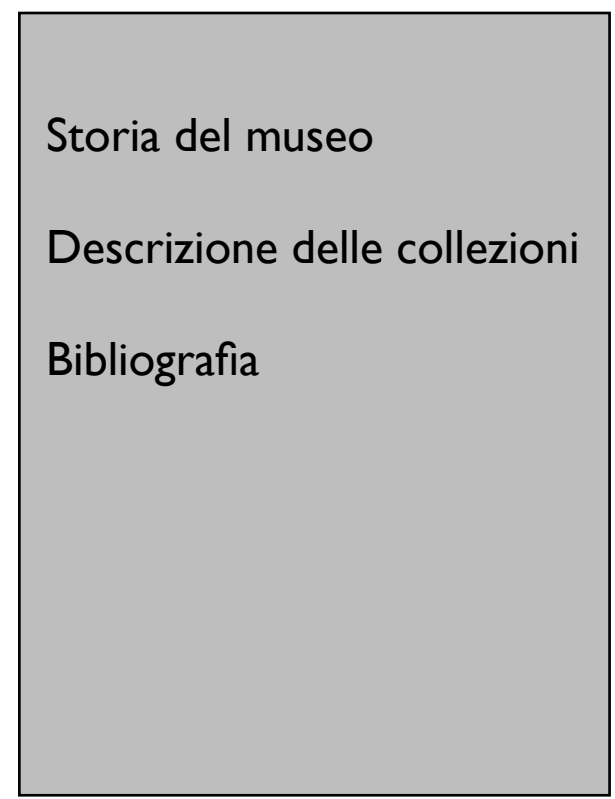
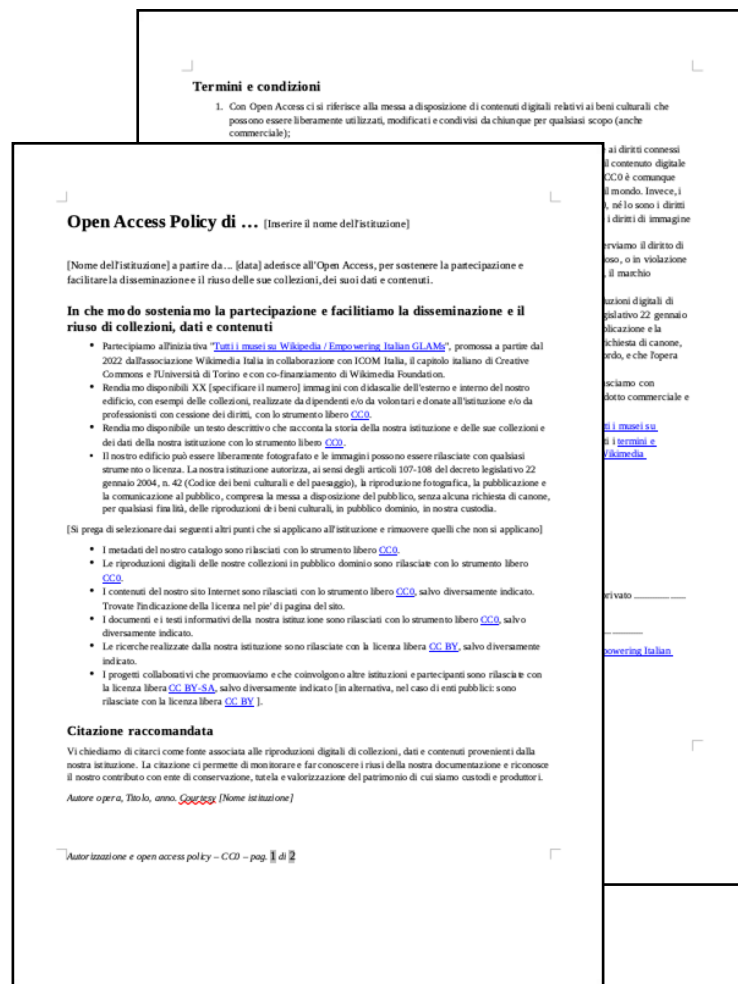
Sostenere l'Open Access con una Open Access Policy

2.

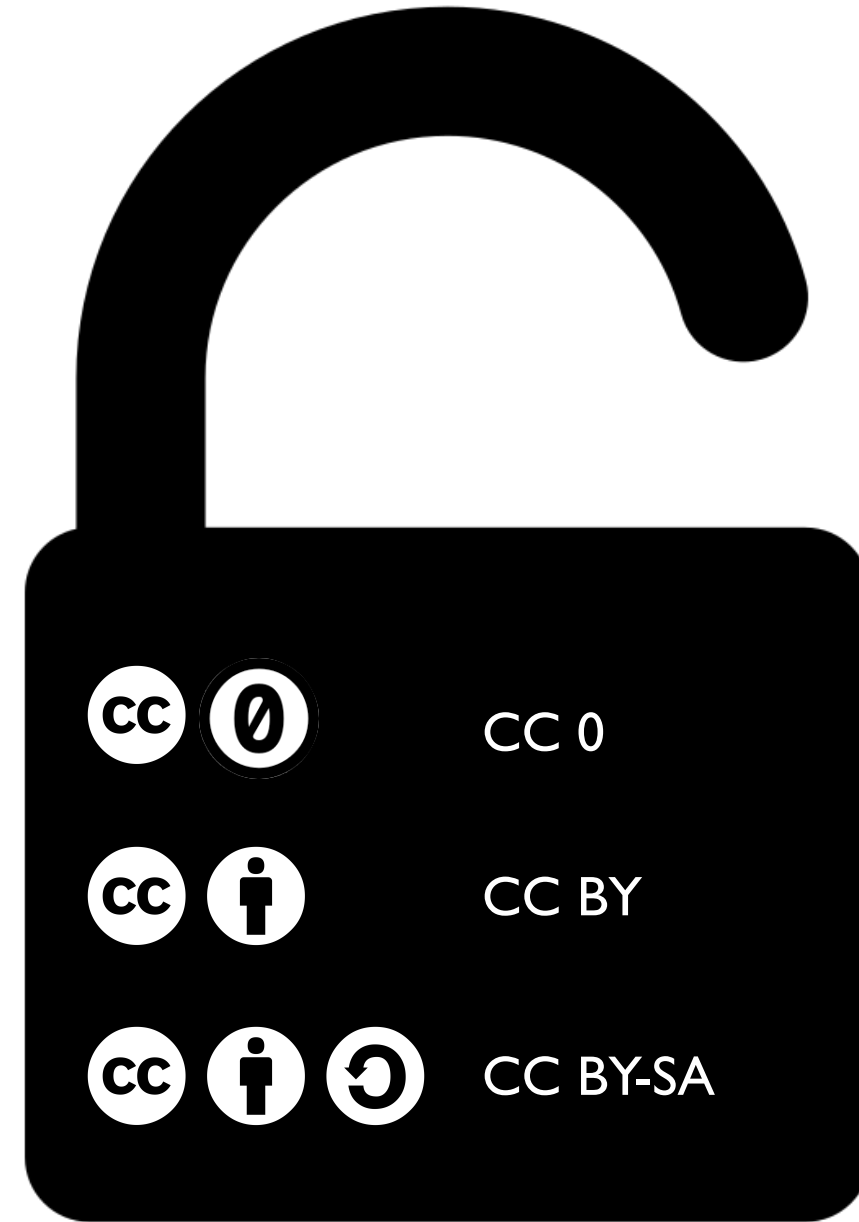
20 immagini in CC 0

3.

Un testo in CC0



Le licenze e gli strumenti liberi servono per aprire la documentazione



È sempre necessario indicare l'autorizzazione sulla documentazione e vanno sempre autorizzate le modifiche e il riuso commerciale affinché un contenuto sia Open.

Scopri i nuovi gadget di Wikimedia Italia

Tazze, quadri e borracce. Regala o regalati i nuovi gadget di Wikimedia Italia, ispirati alle pagine Wikipedia.

GUARDALI TUTTI

“Immagina un mondo in cui ciascuno possa avere libero accesso a tutto il patrimonio della conoscenza umana”.

Jimmy Wales – Co-fondatore di Wikipedia

Wikimedia Italia è il capitolo nazionale del movimento Wikimedia.

Wikimedia Italia è un'associazione di promozione sociale che dal 2005 favorisce il miglioramento e l'avanzamento del sapere e della cultura.

Tutti i musei su Wikipedia

I musei italiani possono collaborare facilmente con i progetti Wikimedia, aprendosi alla condivisione della conoscenza che custodiscono.

Se lavori in un museo o in un'istituzione culturale, **scopri come rendere le collezioni accessibili a tutti grazie ai progetti Wikimedia.**





HOME >

Tutti i musei su Wikipedia: aderisci al progetto



Aderisci al progetto

Per partecipare a “Tutti i musei su Wikipedia” per prima cosa è richiesto alle istituzioni di aderire al progetto, indicando un loro referente e verificando la correttezza dei dati che le riguardano. Sono i primi passaggi della **procedura guidata online**, che può essere iniziata e ripresa in diversi momenti.

In seguito le istituzioni potranno **firmare un'autorizzazione e Open Access Policy** in cui si impegnano ad aprire una selezione della propria documentazione. Si richiede alle istituzioni di partecipare al progetto con **almeno 20 immagini** della loro istituzione (foto d'esterno, degli interni o di opere della collezione). Le immagini saranno donate al pubblico dominio, utilizzando lo strumento CC0, con un testo descrittivo sull'istituzione che ne racconta la storia e ne descrive le collezioni, pubblicato sempre in CC0.

ADERISCI AL PROGETTO ORA

[Introduzione](#) [Cerca museo](#) [Referente](#) [Lettera di adesione](#) [Dati del museo](#) [Dati Wikipedia](#) [Autorizzazione](#) [Carica Immagini](#) [Conclusione](#)

Contribuisci a Wikipedia e ai progetti Wikimedia con la documentazione della tua istituzione in Open Access.

Il percorso guidato ti permetterà di:

- Indicare il tuo museo e il referente, scaricare la lettera di adesione al progetto.
- Caricare un breve testo descrittivo della tua istituzione, controllare e correggere i dati della tua istituzione che si trovano su Wikidata e sono usati nelle voci di Wikipedia;
- Compilare un breve questionario di 5 domande.
- Caricare un'autorizzazione all'uso delle immagini e Open Access Policy per la tua istituzione.
- Condividere alcune immagini della tua istituzione, che potranno essere usate nelle voci di Wikipedia e altri progetti Wikimedia.

L'adesione non comporta alcun obbligo di completare tutte le fasi. In ogni momento sarà possibile interrompere e riprendere la procedura.

"Tutti i musei su Wikipedia/Empowering Italian GLAMs" è un progetto promosso da Wikimedia Italia in collaborazione con ICOM Italia, Creative Commons Italia e il Dipartimento di Economia e Statistica dell'Università di Torino, cofinanziato da Wikimedia Foundation.

[Prosegui](#)

Per maggiori informazioni leggi la [pagina di progetto](#) | [Informativa Privacy](#)

[Introduzione](#) [Cerca museo](#) [Referente](#) [Lettera di adesione](#) [Dati del museo](#) [Dati Wikipedia](#) [Autorizzazione](#) [Carica Immagini](#) [Conclusione](#)

Fase 1: identifica il tuo museo

Scegli la regione dell'istituzione

SCEGLI UNA REGIONE 

Scegli la provincia

SCEGLI UNA PROVINCIA 

Scegli il comune

SCEGLI UN COMUNE 

Per maggiori informazioni leggi la [pagina di progetto](#) | [Informativa Privacy](#)

[Introduzione](#) [Cerca museo](#) [Referente](#) [Lettera di adesione](#) [Dati del museo](#) [Dati Wikipedia](#) [Autorizzazione](#) [Carica Immagini](#) [Conclusione](#)

Fase 1: identifica il tuo museo

Scegli la regione dell'istituzione

Scegli la provincia

Scegli il comune

Ecomuseo delle Grigne

Museo delle Grigne

Se il museo non è presente aggiungilo

Per maggiori informazioni leggi la [pagina di progetto](#) | [Informativa Privacy](#)

[Introduzione](#) [Cerca museo](#) [Referente](#) [Lettera di adesione](#) [Dati del museo](#) [Dati Wikipedia](#) [Autorizzazione](#) [Carica Immagini](#) [Conclusione](#)

Fase 1: identifica il tuo museo

Scegli la regione dell'istituzione

Lombardia



Scegli la provincia

Lecco



Scegli il comune

Esino Lario



Ecomuseo delle Grigne

Museo delle Grigne

Deseleziona

Se il museo non è presente aggiungilo manualmente!

Prosegui

Per maggiori informazioni leggi la [pagina di progetto](#) | [Informativa Privacy](#)

[Introduzione](#) [Cerca museo](#) [Referente](#) [Lettera di adesione](#) [Dati del museo](#) [Dati Wikipedia](#) [Autorizzazione](#) [Carica Immagini](#) [Conclusione](#)

Fase 2: identifica il referente del museo.

Ecomuseo delle Grigne

Indica la persona che fa da referente a questo progetto (la persona che sta compilando questo modulo, o un'altra persona dell'ente: riceverà tutte le comunicazioni relative al progetto e gestirà l'invio della documentazione).

Nome del referente* :

Cognome del referente* :

Ruolo del referente nell'istituzione* :

Indirizzo email del referente* :

Note (eventuali comunicazioni dell'istituzione riguardanti questo progetto)

Nota sulla privacy: Facendo clic su "prosegui", concedi di trattare i dati: i dati forniti saranno trattati ai sensi dell'art. 13 e dell'art. 14 del Regolamento UE 2016/679 (GDPR). Titolare del trattamento dei dati è Wikimedia Italia - Associazione per la diffusione della conoscenza libera, con sede legale in via Bergognone 34, 20144 Milano, wikimediaitalia@pec.it, rappresentata dal Presidente Maria Iolanda Isabella Pensa.

[Prosegui](#)

Per maggiori informazioni leggi la [pagina di progetto](#) | [Informativa Privacy](#)

[Introduzione](#) [Cerca museo](#) [Referente](#) [Lettera di adesione](#) [Dati del museo](#) [Dati Wikipedia](#) [Autorizzazione](#) [Carica Immagini](#) [Conclusione](#)

Fase 3: compila e invia la lettera di adesione.

Ecomuseo delle Grigne

Un modello di lettera di adesione è stata inviata all'indirizzo io@pensa.it

Puoi anche scaricare adesso la lettera di adesione al progetto: [in formato docx](#), in [in formato odt](#).

Carica la lettera di adesione compilata e firmata: Nessun file selezionato.

Oppure inviaci la lettera di adesione compilata e firmata all'indirizzo musei@wikimedia.it, oppure via PEC a wikimediaitalia@pec.it. con oggetto "Adesione al progetto Tutti i musei su Wikipedia".

L'invio della lettera di adesione serve a manifestare l'interesse nei confronti del progetto "Tutti i musei su Wikipedia" e non comporta obblighi per l'ente. La partecipazione è, in ogni caso, senza costi per gli enti.

[Prosegui](#)

[Preferisco non aderire](#)

Per maggiori informazioni leggi la [pagina di progetto](#) | [Informativa Privacy](#)

[Introduzione](#) [Cerca museo](#) [Referente](#) [Lettera di adesione](#) [Dati del museo](#) [Dati Wikipedia](#) [Autorizzazione](#) [Carica Immagini](#) [Conclusione](#)

Fase 4: Carica un breve testo descrittivo della tua istituzione, controlla e correggi i dati della tua istituzione che si trovano su Wikidata

Ecomuseo delle Grigne

Aggiungi una breve descrizione della tua istituzione (massimo 1500 caratteri, senza ripetere il nome dell'ente).*

museo in Italia

Tipologia museale

- | | |
|---|---|
| <input type="checkbox"/> Altro | <input type="checkbox"/> Palazzo museo |
| <input type="checkbox"/> Museo d'arte antica | <input type="checkbox"/> Edificio religioso museo |
| <input type="checkbox"/> Museo d'arte contemporanea | <input type="checkbox"/> Manufatto di archeologia industriale |
| <input type="checkbox"/> Museo religioso | <input type="checkbox"/> Museo Scientifico |
| <input type="checkbox"/> Museo archeologico | <input type="checkbox"/> Museo Arte moderna |
| <input type="checkbox"/> Museo storico | <input type="checkbox"/> EcoMuseo |
| <input type="checkbox"/> Museo di storia naturale | <input type="checkbox"/> Museo marittimo o oceanografico |
| <input type="checkbox"/> Museo della tecnologia | <input type="checkbox"/> Museo Diocesano |
| <input type="checkbox"/> Museo etnografico | <input type="checkbox"/> Gipsoteca |
| <input type="checkbox"/> Museo antropologico | <input type="checkbox"/> Pinacoteca |
| <input type="checkbox"/> Museo specializzato | <input type="checkbox"/> Museo di impresa |
| <input type="checkbox"/> Museo dell'industria | <input type="checkbox"/> Museo Letterario |
| <input type="checkbox"/> Casa museo | <input type="checkbox"/> Museo Universitario |
| <input type="checkbox"/> Area archeologica | <input type="checkbox"/> Museo militare |
| <input type="checkbox"/> Parco Archeologico | |

Sito web ufficiale:

Proprietario:

Indirizzo (completo di CAP e comune):

Operatore/Gestore (se diverso da proprietario):

Facendo clic su "Proseguì", accetti che i testi e dati che hai fornito siano distribuiti al pubblico come Open Data in [CC-0](#).

[Proseguì](#)

[Salta questo passaggio](#)

[Introduzione](#) [Cerca museo](#) [Referente](#) [Lettera di adesione](#) [Dati del museo](#) [Dati Wikipedia](#) [Autorizzazione](#) [Carica Immagini](#) [Conclusione](#)

Fase 5 - Carica un breve testo descrittivo. Verrà messo a disposizione degli utenti della comunità di Wikimedia, che potrà usarlo per integrare le voci di Wikipedia.

Ecomuseo delle Grigne

Descrivi la storia dell'istituzione (come è nata, chi l'ha creata, dove è stata collocata):

Descrivi la collezione (in cosa consiste, quali sono i beni dell'istituzione, come sono organizzati, cosa vogliono raccontare):

Breve bibliografia indipendente (elenco dei testi più rilevanti non pubblicati dall'istituzione stessa; è un requisito essenziale per le voci di Wikipedia):

Facendo clic su "Prosegui", accetti che i testi e dati che hai fornito siano distribuiti al pubblico come Open Data in [CC-0](#).

[Prosegui](#)[Salta questo passaggio](#)

[Introduzione](#) [Cerca museo](#) [Referente](#) [Lettera di adesione](#) [Dati del museo](#) [Dati Wikipedia](#) [Autorizzazione](#) [Carica Immagini](#) [Conclusione](#)

Fase 6 - carica un'autorizzazione all'uso delle immagini e Open Access Policy per la tua istituzione.

Ecomuseo delle Grigne

- Scarica il modello di autorizzazione all'uso delle immagini e Open Access Policy ([formato docx](#), [formato odt](#)). E' un passaggio necessario per condividere in seguito contenuti con Wikipedia e i progetti Wikimedia.
- Carica il modello compilato e firmato: Nessun file selezionato.

Oppure invia l'autorizzazione compilata e firmata a musei@wikimedia.it, oppure via PEC a wikimediaitalia@pec.it.

[Prosegui](#)

[Salta questo passaggio](#)

Per maggiori informazioni leggi la [pagina di progetto](#) | [Informativa Privacy](#)

[Introduzione](#) [Cerca museo](#) [Referente](#) [Lettera di adesione](#) [Dati del museo](#) [Dati Wikipedia](#) [Autorizzazione](#) [Carica Immagini](#) [Conclusione](#)

Fase 7 - condividi alcune immagini della tua istituzione

Ecomuseo delle Grigne

Le immagini (in formato jpg, jpeg o png) potranno essere usate anche nelle voci di Wikipedia e altri progetti Wikimedia.

Ti chiediamo di caricare una selezione di immagini (circa 20, massimo 10mb per file) della tua istituzione (foto dell'esterno, foto degli interni e qualche immagine di esempio delle collezioni).

Le foto devono essere rilasciate in CC0 e appartenere alla tua istituzione (per esempio foto realizzate da dipendenti, foto realizzate da volontari e donate all'istituzione, foto realizzate da professionisti con cessione dei diritti).

Seleziona le immagini che vuoi caricare* : Nessun file selezionato.

Nota bene: potremo caricare le immagini sui progetti Wikimedia solo quando avrai caricato l'autorizzazione e open access policy. Per immagini di grandi dimensioni o in formato tiff, scrivi a musei@wikimedia.it

[Prosegui](#)

[Salta questo passaggio](#)

Per maggiori informazioni leggi la [pagina di progetto](#) | [Informativa Privacy](#)

Tutti i musei su Wiki

[Introduzione](#) [Cerca museo](#) [Referen](#)

Fase 3: compila e invia la lettera

Un modello di lettera di adesione

Puoi anche scaricare adesso la lettera

Carica la lettera di adesione compilata e firmata. [Carica](#) [Seleziona](#)

Oppure inviaci la lettera di adesione compilata e firmata all'indirizzo musei@wikimedia.it, oppure via PEC a wikimediaitalia@pec.it. con oggetto "Adesione al progetto Tutti i musei su Wikipedia".

L'invio della lettera di adesione serve a manifestare l'interesse nei confronti del progetto "Tutti i musei su Wikipedia" e non comporta obblighi per l'ente. La partecipazione è, in ogni caso, senza costi per gli enti.

[Prosegui](#)

[Preferisco non aderire](#)

Per maggiori informazioni leggi la [pagina di progetto](#) | [Informativa Privacy](#)

Sondaggio sull'Open Access

Puoi scegliere di proseguire compilando il sondaggio o passando alla fase successiva. Se vorrai, potrai compilare il sondaggio in un secondo momento utilizzando il seguente link: <https://survey.wikimedia.it/index.php/324835/newtest/Y?324835X287X4098=Ecomuseo delle Grigne&324835X287X4104=Iolanda Pensa&324835X287X4105=Coordinatore&324835X287X4099=io@pensa.it&324835X287X4103=AO01&324835X287X4208=Q17629229>

[Compila il sondaggio](#)

[Salta questo passaggio, lo farò in seguito](#)

[Domande frequenti](#)

[Conclusioni](#)

0%

Questionario sull'Open Access - Empowering Italian GLAMs

Il questionario che segue ha lo scopo di monitorare l'utilizzo dell'open access tra le istituzioni culturali italiane.

La compilazione richiede solo 5 minuti.

Ci sono 18 domande in questa indagine.

Trattamento dei dati - I dati forniti saranno trattati secondo quanto previsto dall'art. 13 e dell'art. 14 del Regolamento UE 2016/679 (GDPR). Titolare del trattamento dei dati è Wikimedia Italia - Associazione per la diffusione della conoscenza libera, con sede legale in via Bergognone 34, 20144 Milano, segreteria@wikimedia.it, rappresentata dal Presidente Maria Iolanda Isabella Pensa. L'informativa sulla privacy di Wikimedia Italia relativa al trattamento dei dati personali si trova al [seguente link*](#)

Do il consenso al trattamento dei dati

Avanti

Empowering Italian GLAMs/Domande e risposte

[< Empowering Italian GLAMs](#)

[Empowering Italian GLAMs \(EN\)](#) [Grant from WMF \(EN\)](#) [Report \(EN\)](#) [Relazione avanzamento \(IT\)](#) **[FAQ \(IT\)](#)** [Project on Wikimedia Italia wiki \(IT\)](#) ↗

Contents [\[show\]](#)

Domande e risposte per il progetto "Tutti i musei su Wikipedia" / FAQ Frequently Asked Questions [\[edit\]](#)

[\[edit source\]](#)

Partecipazione [\[edit\]](#) [\[edit source\]](#)

Chi può partecipare? [\[edit\]](#) [\[edit source\]](#)

Il progetto si rivolge a tutti i musei e altre istituzioni culturali del territorio italiano, pubbliche e private.

Se la mia istituzione non è qualificata come "museo", posso partecipare comunque? [\[edit\]](#) [\[edit source\]](#)

Sì, l'iniziativa si rivolge a tutte le istituzioni culturali del territorio italiano (musei ed ecomusei, ma anche siti archeologici, fondazioni...) che possiedono delle collezioni espositive permanenti.

Il mio ente deve pagare qualcosa? [\[edit\]](#) [\[edit source\]](#)

No, la partecipazione a questo progetto è del tutto gratuita.

Cosa comporta la partecipazione? [\[edit\]](#) [\[edit source\]](#)

Nella prima fase, agli enti è richiesto di rispondere a un semplice questionario (anche chi non desidera aderire al progetto è invitato a rispondere al questionario, ci è molto utile), condividere alcuni contenuti con la comunità di Wikimedia e compilare una autorizzazione e open access policy. Nella seconda fase verranno selezionate alcune centinaia di istituzioni che saranno invitate a contribuire ai progetti Wikimedia con una loro collezione e infine, nella terza fase, si prevede di coinvolgere un ridotto numero di musei disponibili nell'implementare una strategia open access su tutta la loro istituzione con la produzione di casi di studio. La partecipazione è, in ogni caso, del tutto gratuita per gli enti.

Quali sono i vantaggi per il mio ente? [\[edit\]](#) [\[edit source\]](#)

Partecipando a questo progetto, il tuo ente ha la possibilità di:

1. Valorizzare i propri contenuti culturali diffondendoli a un pubblico più vasto.



*Modello di lettera di adesione dell'istituzione da inviare a Wikimedia Italia
(musei@wikimedia.it) su carta intestata.*

Spett.

Wikimedia Italia - Associazione per la diffusione della conoscenza libera
Via Bergognone, 34 – 20144 Milano (MI)
www.wikimedia.it

Oggetto: adesione al progetto “Tutti i musei su Wikipedia”

A nome di ... **[nome dell'istituzione]** desidero esprimere il nostro sostegno e adesione al progetto “Tutti i musei su Wikipedia/Empowering Italian GLAMs” promosso da Wikimedia Italia e descritto su <https://www.wikimedia.it/musei>

Il progetto, della durata di un anno, sarà senza costi per la nostra istituzione e proporrà momenti di formazione e affiancamento sul tema dell'open access per la valorizzazione del patrimonio culturale della nostra istituzione sui progetti Wikimedia.

Riteniamo che la collaborazione con Wikipedia e i progetti Wikimedia sia importante ... **[per favore inserire un commento sul motivo per cui si vuole contribuire a Wikipedia e i progetti Wikimedia e collaborare]**

Come contributo, la nostra istituzione parteciperà a un questionario sull'open access e potrà decidere di rendere disponibili per i progetti Wikimedia alcune immagini con licenze e strumenti liberi. (opzionale) La nostra istituzione pubblicherà sul suo sito una notizia sul progetto e invierà e-mail/newsletter ai suoi collaboratori e al suo network per informarli dell'iniziativa e invitarli a contribuire.

Si prega di fare riferimento a ... **[nome del referente dell'istituzione]**, ... **[ruolo del referente dell'istituzione]**, ... **[email]** ... **[telefono]** per le future comunicazioni.

Questo documento e tutti i dati raccolti nell'ambito dell'iniziativa "[Tutti i musei su Wikipedia / Empowering Italian GLAMs](#)" sono rilasciati in [CC0](#), salvo diversamente indicato.

[Luogo e data]

[Firma]

Nome e ruolo all'interno dell'istituzione

Open Access Policy di ... [Inserire il nome dell'istituzione]

[Nome dell'istituzione] a partire da... [data] aderisce all'Open Access, per sostenere la partecipazione e facilitare la disseminazione e il riuso delle sue collezioni, dei suoi dati e contenuti.

In che modo sosteniamo la partecipazione e facilitiamo la disseminazione e il riuso di collezioni, dati e contenuti

- Partecipiamo all'iniziativa "[Tutti i musei su Wikipedia / Empowering Italian GLAMs](#)", promossa a partire da 2022 dall'associazione Wikimedia Italia in collaborazione con ICOM Italia, il capitolo italiano di Creative Commons e l'Università di Torino e con co-finanziamento di Wikimedia Foundation.
- Rendiamo disponibili XX [specificare il numero] immagini con didascalie dell'esterno e interno del nostro edificio, con esempi delle collezioni, realizzate da dipendenti e/o da volontari e donate all'istituzione e/o da professionisti con cessione dei diritti, con lo strumento libero [CC0](#).
- Rendiamo disponibile un testo descrittivo che racconta la storia della nostra istituzione e delle sue collezioni dei dati della nostra istituzione con lo strumento libero [CC0](#).
- Il nostro edificio può essere liberamente fotografato e le immagini possono essere rilasciate con qualsiasi strumento o licenza. La nostra istituzione autorizza, ai sensi degli articoli 107-108 del decreto legislativo 22 gennaio 2004, n. 42 (Codice dei beni culturali e del paesaggio), la riproduzione fotografica, la pubblicazione e la comunicazione al pubblico, compresa la messa a disposizione del pubblico, senza alcuna richiesta di canone per qualsiasi finalità, delle riproduzioni dei beni culturali, in pubblico dominio, in nostra custodia.

[Si prega di selezionare dai seguenti altri punti che si applicano all'istituzione e rimuovere quelli che non si applicano]

- I metadati del nostro catalogo sono rilasciati con lo strumento libero [CC0](#).
- Le riproduzioni digitali delle nostre collezioni in pubblico dominio sono rilasciate con lo strumento libero [CC0](#).
- I contenuti del nostro sito Internet sono rilasciati con lo strumento libero [CC0](#), salvo diversamente indicato. Trovate l'indicazione della licenza nel piè di pagina del sito.
- I documenti e i testi informativi della nostra istituzione sono rilasciati con lo strumento libero [CC0](#), salvo diversamente indicato.
- Le ricerche realizzate dalla nostra istituzione sono rilasciate con la licenza libera [CC BY](#), salvo diversamente indicato.
- I progetti collaborativi che promuoviamo e che coinvolgono altre istituzioni e partecipanti sono rilasciate con la licenza libera [CC BY-SA](#), salvo diversamente indicato [in alternativa, nel caso di enti pubblici: sono rilasciate con la licenza libera [CC BY](#)].

Citazione raccomandata

Vi chiediamo di citarci come fonte associata alle riproduzioni digitali di collezioni, dati e contenuti provenienti dalla nostra istituzione. La citazione ci permette di monitorare e far conoscere i riusi della nostra documentazione e riconosce il nostro contributo con ente di conservazione, tutela e valorizzazione del patrimonio di cui siamo custodi e produttori.

Autore opera, Titolo, anno. [Courtesy](#) [Nome istituzione]

Autorizzazione e open access policy – CC0 – pag. 1 di 2

Termini e condizioni

1. Con Open Access ci si riferisce alla messa a disposizione di contenuti digitali relativi ai beni culturali che possono essere liberamente utilizzati, modificati e condivisi da chiunque per qualsiasi scopo (anche commerciale);
2. Con lo strumento [CC0](#), come titolari del contenuto digitale rinunciamo al diritto d'autore e ai diritti connessi eventualmente esistenti, donando lo stesso al pubblico dominio in tutto il mondo; qualora il contenuto digitale fosse già in pubblico dominio, in quanto riproduzione fedele del bene fisico, lo strumento CC0 è comunque adottabile per l'identificazione del contenuto digitale stesso nel pubblico dominio in tutto il mondo. Invece, i diritti di brevetto o di marchio di terze persone non sono in alcun modo influenzati da CC0, né lo sono i diritti che terze persone possono avere sull'opera o sul modo in cui l'opera viene utilizzata, come i diritti di immagine o di privacy.
3. Siamo a conoscenza del fatto che le licenze libere riguardano solo i diritti d'autore, e ci riserviamo il diritto di muovere azione legale contro chiunque utilizzi quest'opera in modo diffamatorio e calunnioso, o in violazione dei diritti d'immagine di terze persone o i diritti di proprietà industriale, come, ad esempio, il marchio registrato.
4. Su tutta la documentazione rilasciata con strumenti e licenze libere (ivi comprese le riproduzioni digitali di materiale in pubblico dominio) autorizziamo, ai sensi degli articoli 107-108 del decreto legislativo 22 gennaio 2004, n. 42 (Codice dei beni culturali e del paesaggio), la riproduzione fotografica, la pubblicazione e la comunicazione al pubblico, compresa la messa a disposizione del pubblico, senza alcuna richiesta di canone, per qualsiasi finalità. Siamo a conoscenza del fatto che non possiamo revocare questo accordo, e che l'opera potrà essere o non essere conservata permanentemente in un progetto Wikimedia.
5. Per la documentazione di cui siamo i soli detentori dei diritti d'autore (copyright) e che rilasciamo con strumenti e licenze libere, concediamo a chiunque il diritto di usare queste opere in un prodotto commerciale e di poterle modificare a seconda delle proprie esigenze.
6. La documentazione della nostra istituzione resa disponibile nell'ambito dell'iniziativa "[Tutti i musei su Wikipedia / Empowering Italian GLAMs](#)" e caricata sui progetti Wikimedia è soggetta tutti i [termini e condizioni definite dalla Wikimedia Foundation](#) e alla [politica relativa alla privacy della Wikimedia Foundation](#).

Referente per l'Open Access Policy

Il referente per Open Access Policy della nostra istituzione è XXX, email XXX.

Firma

Il presente documento è sottoscritto da Sig. _____ legale rappresentante pro-tempore dell'istituto/ente/privato _____ con sede in _____ (CAP _____), _____,

proprietario e/o che detiene la cura e la custodia di _____ [nome del bene], sito/a in _____

Questo documento e tutti i dati raccolti nell'ambito dell'iniziativa "[Tutti i musei su Wikipedia / Empowering Italian GLAMs](#)" sono rilasciati in [CC0](#), salvo diversamente indicato.

Luogo, data _____

FIRMA n.q. Lr. pro-tempore |

Autorizzazione e open access policy – CC0 – pag. 2 di 2

Qualcosa che possono fare tutti per diventare open e collaborare con Wikipedia e i progetti Wikipedia

1.

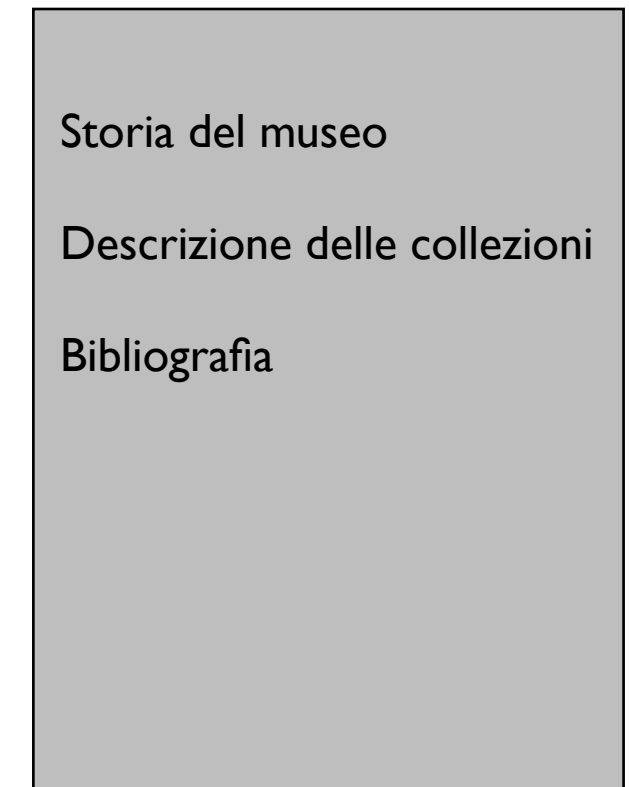
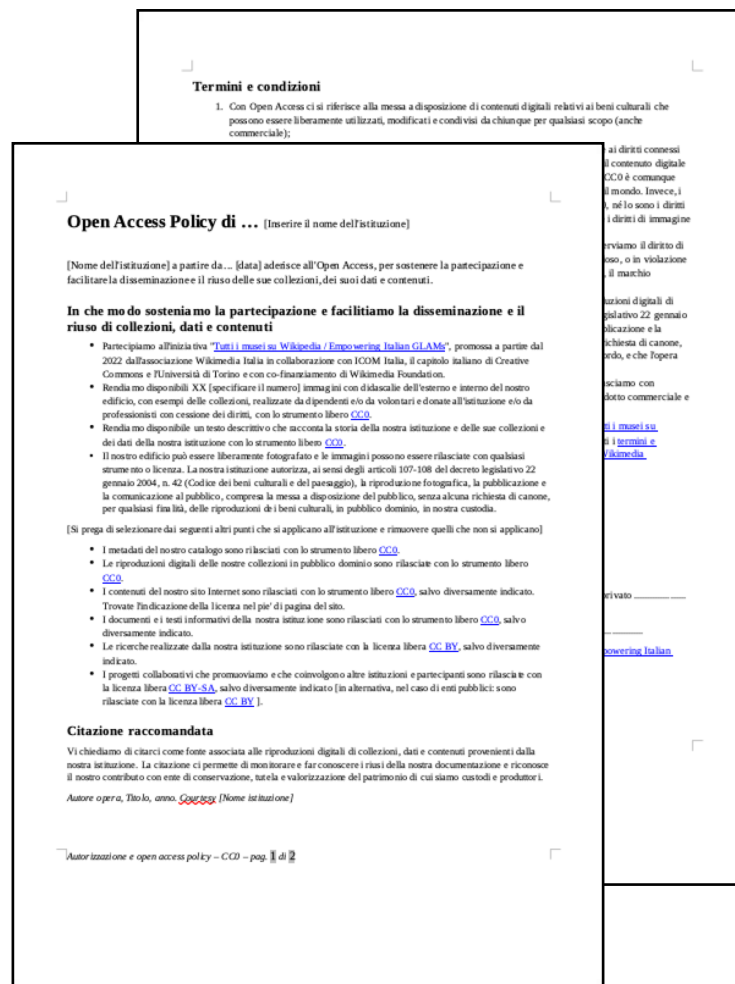
Sostenere l'Open Access
con una Open Access Policy
E autorizzazioni

2.

20 immagini in CC 0

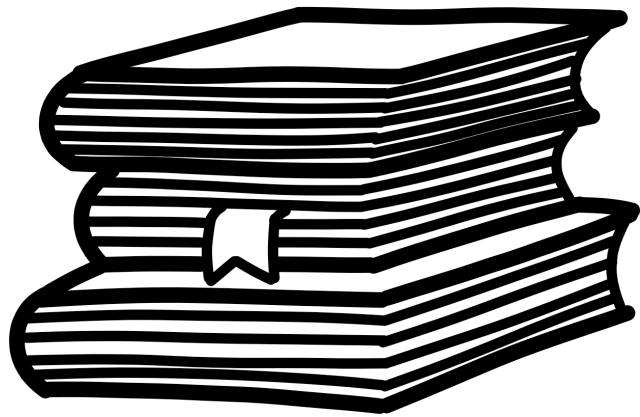
3.

Un testo in CC0

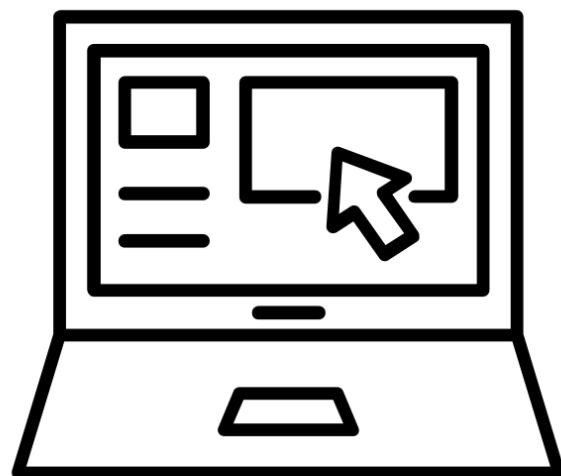


Condividere con licenza e strumenti liberi

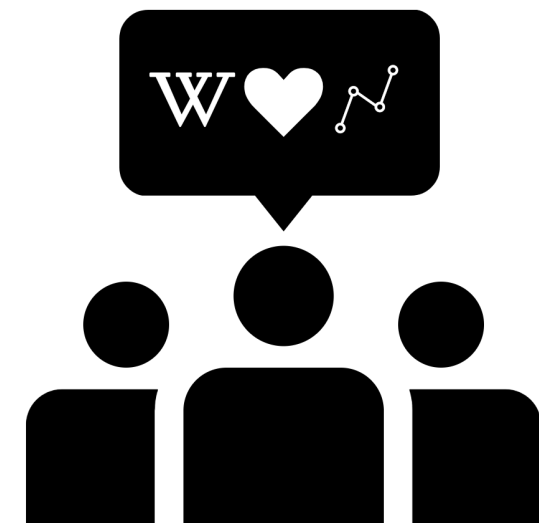
i contenuti di una pubblicazione, un catalogo, una ricerca
Il materiale didattico di una mostra



digitalizzare una collezione



coinvolgere il proprio pubblico in un evento





WIKIMEDIA
ITALIA

Pagina principale
10 cose da sapere
Blog

Associazione

Calendario eventi
Cosa facciamo
Chi siamo
Dove siamo
Dichiarazione d'intenti
Statuto
Regolamento
Codice di condotta
Strategia
Piano annuale 2023
Bilanci

Sostienici

Donazioni
Cinque per mille
Associarsi e rinnovare

Soci

Bar
Assemblee
Sede virtuale
Coordinatori
Ultime modifiche

Direttivo

Delibere
Riunioni
In corso
Manuale del direttivo

Pagina

Discussione

Leggi

Modifica

Modifica sorgente

Cronologia



Altro ▾

Cerca in Wikimedia Italia



Bando musei archivi biblioteche 2023

Il presente **bando "Musei archivi biblioteche 2023"** è emesso da **Wikimedia Italia** – Associazione per la diffusione della conoscenza libera (www.wikimedia.it) nell'ambito delle sue attività per la diffusione, miglioramento e avanzamento del sapere, della cultura e delle possibilità di accesso alla conoscenza.

Le candidature per il bando possono essere presentate **dal 1° gennaio al 1° marzo 2023**.

Il bando è finanziato da Wikimedia Italia e realizzato in collaborazione con **ICOM Italia** e **Creative Commons Italia**, per il sostegno al libero riuso in rete delle immagini di pubblico dominio (art. 14 - Direttiva EU sul Copyright) e dei contenuti in open access con licenze libere, che costituiscono un'opportunità di diffusione della conoscenza del patrimonio culturale con le tecnologie digitali e in particolare internet, un veicolo efficace di sensibilizzazione dei cittadini alla partecipazione diretta, uno stimolo alla ricerca, alla creatività, alla produzione editoriale e uno strumento efficace di promozione culturale e turistica.

Il libero riuso è un corollario diretto della Convenzione di Faro, che sancisce il diritto, individuale e collettivo "*a trarre beneficio dal patrimonio culturale e a contribuire al suo arricchimento*" (art. 4) ed evidenzia la necessità che il patrimonio culturale sia finalizzato all'arricchimento dei "*processi di sviluppo economico, politico, sociale e culturale e di pianificazione dell'uso del territorio ...*" (art. 8).

Indice [\[nascondi\]](#)

- 1 [Contesto](#)
- 2 [Soggetti destinatari](#)
- 3 [Sostegno agli enti](#)
- 4 [Progetti ammissibili](#)
- 5 [Progetti non ammissibili](#)
- 6 [Modalità e termine per la presentazione delle domande](#)
- 7 [Modalità di valutazione e selezione](#)
- 8 [Budget disponibile, spese ammissibili e non ammissibili](#)
- 9 [Rendicontazione ed erogazione del contributo](#)
- 10 [Licenze ammesse](#)
- 11 [Foro competente](#)
- 12 [Trattamento dei dati](#)
- 13 [Contatti](#)
- 14 [Tabella scadenze](#)
- 15 [Risultati](#)

Scadenza: 1 marzo 2023

Finanziamento: 2.000-8.000 euro

Licenze e strumenti liberi

- Attrezzatura informatica e fotografica finalizzata alla produzione dei contenuti digitali;
- Acquisto e installazione di software libero;
- Organizzazione di eventi;
- Materiale informativo/promozionale (incluso web);
- Rimborsi spese o compensi per professionisti.

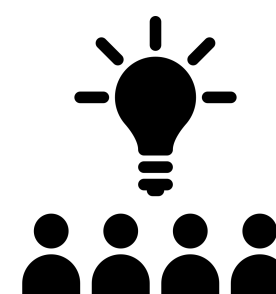
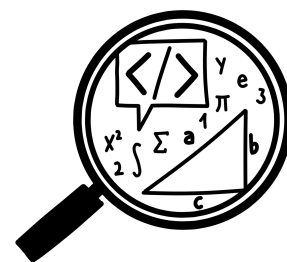
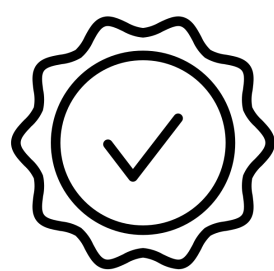
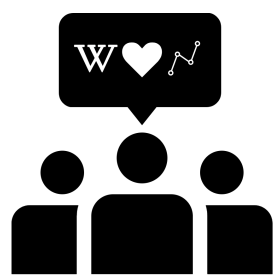
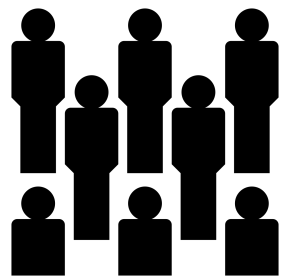


**TUTTI I
MUSEI
ITALIANI
SU WIKIPEDIA**

Empowering Italian GLAMs

Extra

Perché OpenGLAM



Visibilità

Partecipazione

Trasparenza/qualità

Ricerca

Innovazione

Sostenibilità

Rendere la documentazione digitale (dati, testi, immagini...) accessibile, potenziarne la disseminazione e la redistribuzione anche da parte di terzi, raggiungere un più ampio pubblico, rendere pienamente pubblici beni pubblici o beni destinati al pubblico godimento. Rendere visibili i contenuti su Wikipedia, facilitare l'interoperabilità e il riuso dei dati con Wikidata...

Permettere la partecipazione attiva alla cultura, facilitare la collaborazione, sostenere la cittadinanza attiva, promuovere il coinvolgimento, facilitare accessibilità (con attenzione a temi di inclusione e diversità), riuso e adattamento, collegare le istituzioni con le comunità online, rendere possibili iniziative di crowdsourcing, Wikipedia, Wikidata, Wikimedia Commons, Wiki Loves Monuments, OpenStreetMap, Wikisource...

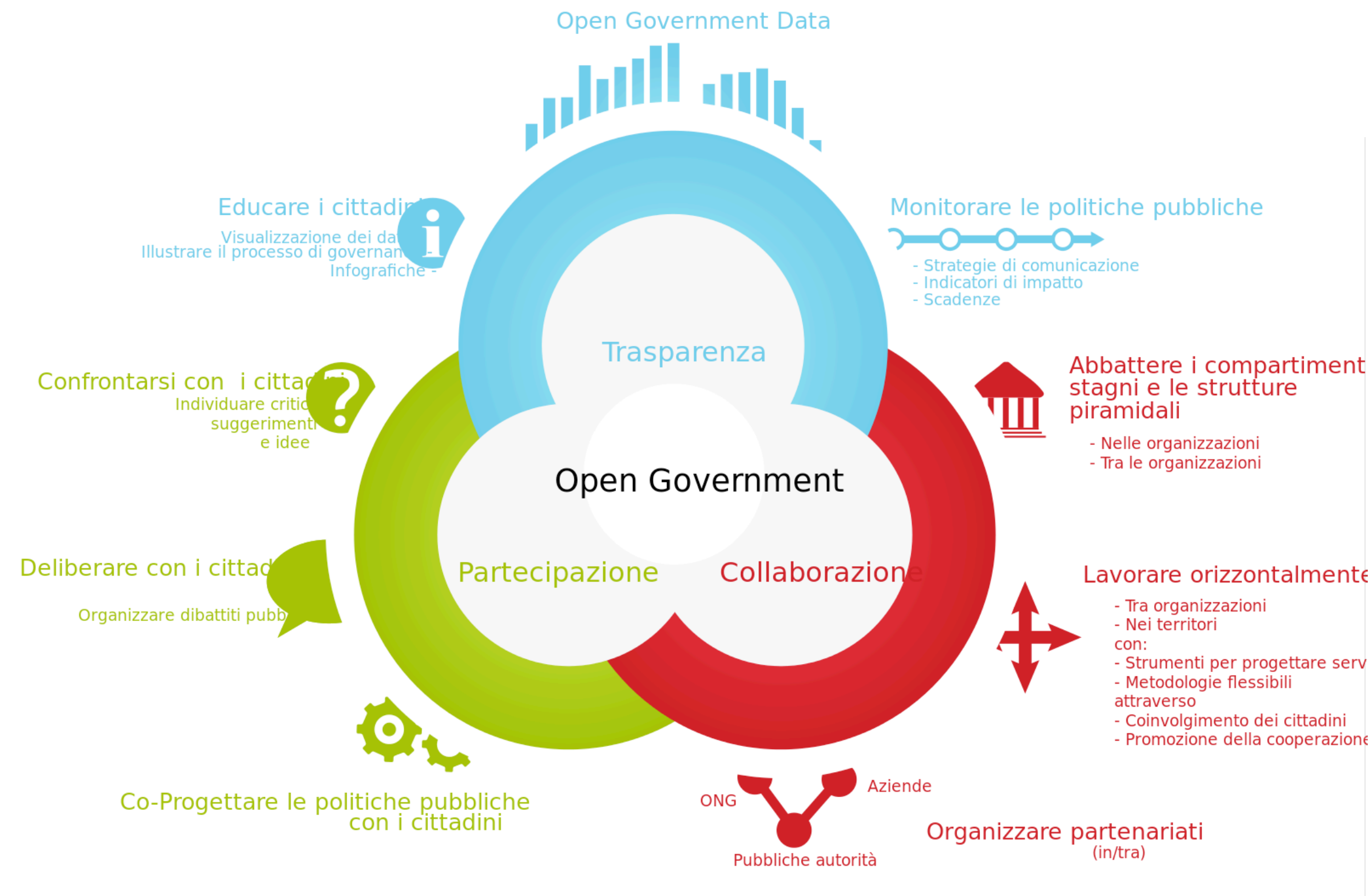
L'opportunità, la responsabilità e il dovere di aprirsi. Sinergia con politiche cittadine, regionali, nazionali e internazionali di Open Government, Open Data, Open Access, Open Science, Convenzione di Faro. Adeguamento alle direttive europee e norme nazionali. Trasparenza, questioni etiche, privacy, miglioramento delle procedure, FAIR data, interoperabilità...

Dare accesso a dati e collezioni per sostenere la ricerca, sinergia con altri ricercatori e istituzioni, permettere la citizen science, disseminazione di contenuti e ricerca scientifica, permettere di rifare ricerche o estenderle...

Permettere il riuso dei contenuti anche per scopi commerciali, (pubblicazione su libri e riviste, contenuti usati per la creazione di nuovi beni e servizi...), sostenere l'innovazione, facilitare l'innovazione sociale...

Archiviazione permanente, accesso interno ed esterno alla documentazione prodotta, riuso di documentazione già prodotta, collaborazione, OER Open Educational Resources, accesso ai dati per il monitoraggio e la valutazione del presente e la pianificazione, consumo e produzioni responsabili, riparazione di macchine e diritto alla riparazione, eliminazione obsolescenza programmata...

Importanza apertura dei dati pubblici



Apertura di dati e contenuti delle pubbliche amministrazioni per tutti gli usi anche commerciali, con sostegno alla cittadinanza digitale e alla cittadinanza attiva e con sostegno alla creazione di nuovi prodotti, servizi e business.

La Convenzione di Faro: la via da seguire per il patrimonio culturale

<https://www.coe.int/faro-action-plan>
faro.convention@coe.int

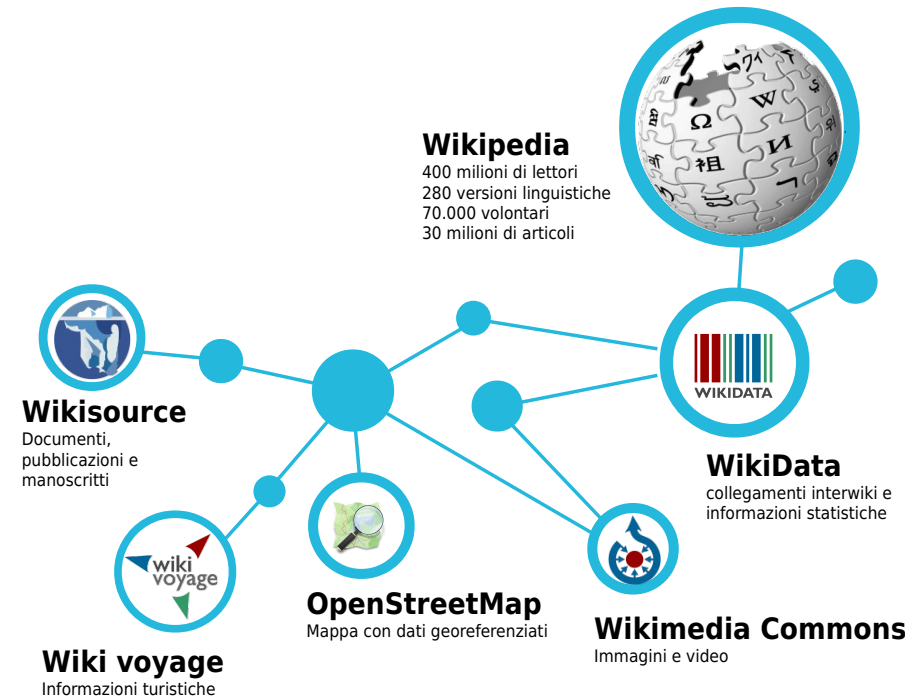
La Convenzione di Faro sottolinea gli aspetti importanti del patrimonio culturale in relazione ai diritti umani e alla democrazia. Promuove una comprensione più ampia del patrimonio culturale e della sua relazione con le comunità e la società. La Convenzione ci incoraggia a riconoscere che gli oggetti e i luoghi non sono, di per sé, ciò che è importante del patrimonio culturale. Essi sono importanti per i significati e gli usi che le persone attribuiscono loro e per i valori che rappresentano. <https://www.coe.int/it/web/venice/faro-convention>



Apertura di dati e contenuti per tutti gli usi anche commerciali e impatto per la visibilità e l'audience engagement delle istituzioni culturali (MAB/GLAM)

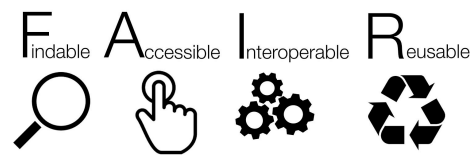
- Democratising the Rijksmuseum: Why did the Rijksmuseum make available their highest quality material without restrictions, and what are the results? by Joris Pekel in 2014 (pdf), https://pro.europeana.eu/files/Europeana_Professional/Publications/Democratising%20the%20Rijksmuseum.pdf
- The Impact of Open Access on Galleries, Libraries, Museums, & Archives by Effie Kapsalis of The Smithsonian Institution, in 2016 (pdf), https://siarchives.si.edu/sites/default/files/pdfs/2016_03_10_OpenCollections_Public.pdf
- Open access can never be bad news by Merete Sanderhoff of Statens Museum for Kunst, in 2017, <https://medium.com/smk-open/open-access-can-never-be-bad-news-d33336aad382>
- Creating Access beyond <http://metmuseum.org>: The Met Collection on Wikipedia by Loic Tallon in 2018, <https://www.metmuseum.org/blogs/now-at-the-met/2018/open-access-at-the-met-year-one>
- Open access to collections is a no-brainer – it's a clear-cut extension of any museum's mission by Doug McCarthy and Dr Andrea Wallace in 2020, <https://www.apollo-magazine.com/open-access-images-museum-mission-open-glam/>
- Inside the Museum is Outside the Museum — Thoughts on Open Access and Organisational Culture by Karin Glasemann of Nationalmuseum Sweden, in 2020, <https://medium.com/open-glam/inside-the-museum-is-outside-the-museum-thoughts-on-open-access-and-organisational-culture-1e9780d6385b>
- The First Anniversary of CMA Open Access: Benefiting People Now and Forever by Jane Alexander of Cleveland Museum of Art, in 2020, <https://medium.com/cma-thinker/the-first-anniversary-of-cma-open-access-benefiting-people-now-and-forever-9f3b70893534>
- Images from Wellcome Collection pass 1.5 billion views on Wikipedia by Dr Alice White in 2021, <https://stacks.wellcomecollection.org/images-from-wellcome-collection-pass-1-5-billion-views-on-wikipedia-ee9663b62bef>

Strategia open e partecipativa per tutti gli usi, anche commerciali



Open Access

Apertura a tutti gli usi, anche commerciali e collaborazione con MAB/GLAM (Open GLAM)



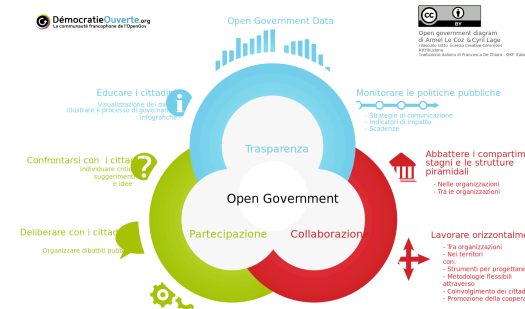
Principi FAIR

Formati e infrastrutture aperte, metadati, standard di strumenti e licenze CC0, CC BY, CC BY-SA, CC0 sui dati di Wikidata...

La Convenzione di Faro:
la via da seguire per il patrimonio culturale
<https://www.coe.int/faro-action-plan>
faro.convention@coe.int

Convenzione Faro

I più grandi progetti collaborativi esistenti. Impegno nella produzione di conoscenza libere e cura per il patrimonio. Progetti modificabili e riutilizzabili da tutti



Open Government

Dati e contenuti aperti anche per usi commerciali in CC0 su Wikidata, collaborazione con individui, istituzioni e pubbliche amministrazioni



PNRR

Impatto di Wikipedia, dei progetti Wikimedia e di OpenStreetMap nel riuso e nella creazione di servizi e prodotti, nella valorizzazione dei contenuti di MAB/GLAM, nello sviluppo territoriale e turistica

Le licenze libere raccomandate per produrre contenuti Open



CC 0 (o analoga)
Creative Commons Zero

Dati, metadati, riproduzioni digitali e documenti

Per dati e database, per le riproduzioni digitali delle collezioni, per documentazione a nome dell'istituzioni, documenti interni e testi generici, siti istituzionali senza contenuti originali

Lo strumento degli enti pubblici e per contenuti non coperti da copyright. Sostenuta nell'ambito degli open GLAM. Lo strumento libero di Wikidata.

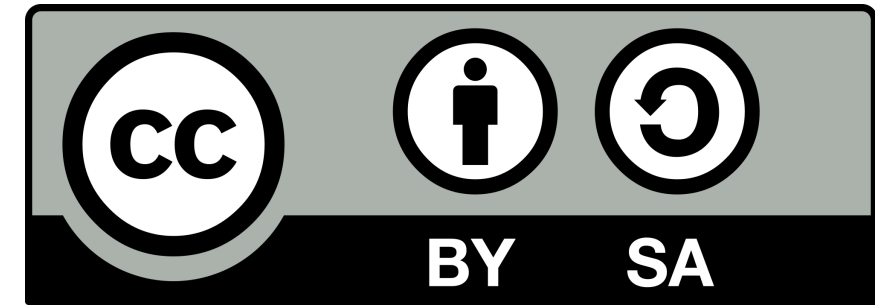


CC BY (o analoga)
Creative Commons Attribuzione

Opere firmate

Per documentazione firmata da te come autore (articoli, testi, foto, video, audio, registrazioni di conferenze, interviste)

Licenza sostenuta nell'ambito dell'Open Science per articoli e pubblicazioni dei ricercatori.



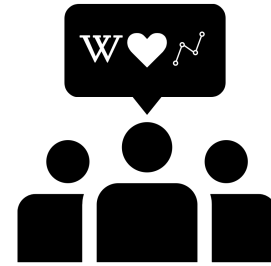
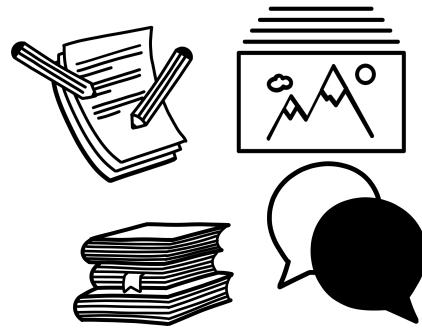
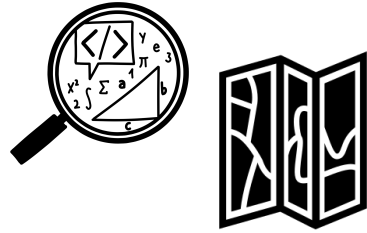
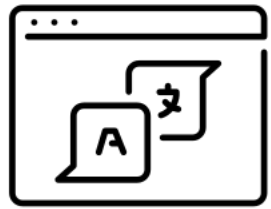
CC BY-SA Creative Commons (o analoga)
Attribuzione condividi allo stesso modo

Progetti con volontari e partner

Per progetti collaborativi in cui si coinvolgono dei volontari. Questa è la più restrittiva tra le licenze open

La licenza di Wikipedia. Una licenza che richiede che i contenuti restino liberi

Come rendere Open della documentazione (con licenze e strumenti consigliati)



Siti istituzionali

Dati e metadati

Autoriale

Progetti collaborativi

Documenti di altri

Software

“Salvo diversamente indicato” in

Dati prodotti nella ricerca, metadati documenti interni (regolamenti, policy...) in

Pubblicazioni, articoli e testi firmati, fotografie, materiale didattico, video, audio in

Pubblicazioni, ricerche, testi, fotografie, materiale didattico, video, audio, progetti in

Riproduzioni digitali di opere, collezioni fotografiche, scansioni di libri e documenti in

Usare licenze specifiche per il software



✓ Codice html nel pie' di pagina del sito
 ✓ Pubblicare sul sito la strategia di apertura (Open Access Policy, Open Data Policy...)

✓ Seguire i principi dei FAIR data
 ✓ Contribuire a Wikidata e OpenStreetMap

✓ Accordi con collaboratori e consulenti
 ✓ Inserire la licenza su tutti i materiali

✓ Definizione della licenza nei progetti
 ✓ Autorizzazione scritta di volontari autori, fotografi, ricercatori, consulenti
 ✓ Inserire la licenza su tutti i materiali

✓ Opere in pubblico dominio > 70 anni dalla morte dell'autore
 ✓ Autorizzazione scritta dell'autore o degli eredi
 ✓ Eccezioni rif. FAQ sul copyright di ICOM Italia

✓ Caricare materiali su repository aperti

Per facilitare il riuso la licenza (o lo strumento libero) va sempre indicata su tutta la documentazione: siti Internet, documenti, pubblicazioni, metadati...

La licenza e come si vuole essere citati va anche indicato nei progetti e concordato con partner coinvolti