

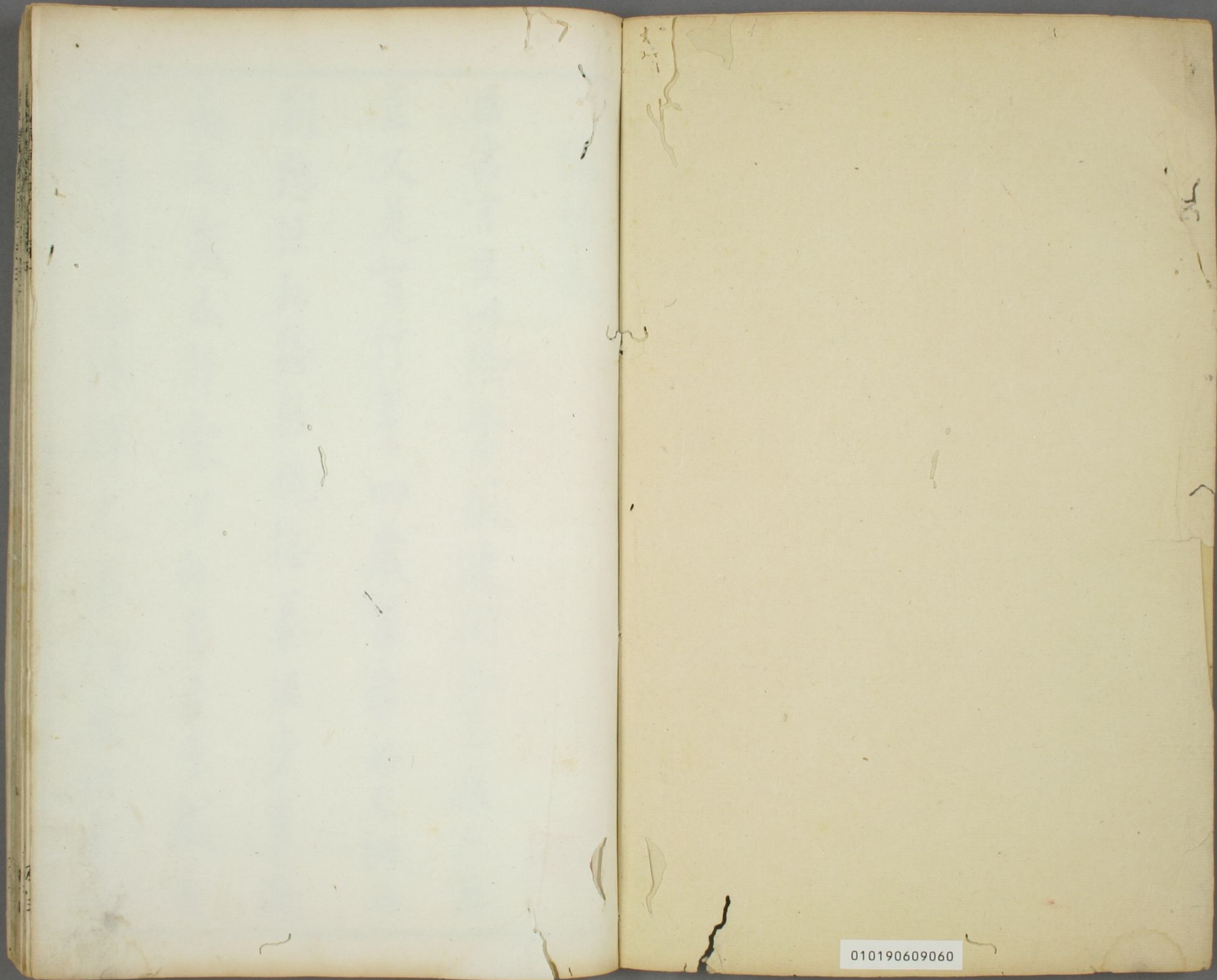
文字會寶

七

陳情表 陵釣臺辭 女史箴 勵志
 嘯賦 讓開府表 酒德頌 蘭亭記 蘭亭後序
 歸去來辭 五柳先生傳 月賦 雪賦
 曲水詩序

津田文庫
 文庫 1
 1708
 7





010190609060

陳情表



一松文庫



臣密言臣以險巖夙遭閔凶生孩六月
並父見背行年四歲舅奪母志祖母
劉愨臣孤弱躬親接養臣少多疾
病九歲不行零丁孤苦至于成立
既無姊伯終鮮兄弟門衰祔薄晚

有見息外無暮功疆近之親內無應
門五尺之童焚之獨立形影相吊而
劉夙嬰疾病常在牀蓐臣侍湯藥
未曾廢離遠奉聖朝沐浴清化
前太守臣達察臣孝廉後刺史
臣紫舉臣秀才臣以供養無主
辭

不赴命詔書特下拜臣郎中尋
蒙國恩除臣洗馬猥以微賤當侍
東宮非臣隕首所能上報臣具以
表聞辭不就職詔書切峻責臣逋
慢郡縣逼迫催臣上道州日臨門
急於星火臣欲奉詔奔馳則劉病

日萬欲苟順私情則告訴不許臣
之進退實為狼狽伏惟聖朝以孝
治天下凡在故老猶蒙矜育况臣
孤苦特為尤甚且臣少仕偽朝歷
職郎署奉圖宦達不矜名以即今
臣亡國賤俘至微至陋過蒙拔擢

寵命優渥豈敢盤桓有所不希
冀但以劉日薄西山氣息奄奄人
命危淺朝不慮夕臣無祖母無以
至今日祖母無臣無以終餘年母
孫一人更相為命是以區區不能
廢遠
臣密今年四十有四祖母劉今年九

十有六。是臣盡節於陛下之日長。報
 劉之日短也。烏鳥私情，願乞終養。
 臣之幸，若非獨蜀之人士及二州牧
 伯所見，明知皇天后土實所共鑒。
 願陛下矜愍愚誠，聽臣微志。庶劉
 僥倖，保卒餘年。臣生當墮首，
 死當結草。臣不勝犬馬怖懼之
 情，謹拜表以聞。

海上祝以臨



盧摯嚴陵釣臺辭

雲山蒼々兮烟木稠石瀨潺々兮江水流故人
兮冠冕旒先生兮羊裘使人皆先生兮誰其
伊周使人不先生兮誰其巢由任止久速兮
舍聖人將安求清風一絲兮豈為名釣焦黃
荔丹兮香火千秋岸下幾篙兮紫辱之舟先
生一嘆兮白雲收

雲間張翥



張茂先女史箴

茫茫造化二儀既分散氣流行既陶既甄在帝庖
義肇經天人爰始夫婦以及君臣家道以正王猷
有倫婦德尚柔含章貞吉婉嫕泝慎正位居室旋
衿結褵虔恭中饋爾慎爾儀式瞻清懿樊姬感莊
不食鮮禽衛女矯相耳忘和音志勵義高而二王
易心玄熊攀檻馮媛趨進夫豈無畏知死不怯班
妾有辭割歡同輦夫豈不懷防微慮遠道罔隆而

不殺物無盛而不衰日中則昃月盈則微崇猶塵
積替若駭機人咸知飾其容而莫知飾其性性之
不飾或愆禮正斧之濞之剋念作聖出其言善千
里應之苟違斯義則同衾以疑夫出言如微而榮辱
由茲勿謂幽昧靈監無象勿謂玄漠神聽無響無
矜爾榮天道惡盈無恃爾貴隆者墜鑑於小星
戒彼攸遂比心蝨斯則繁尔類歡不可以黷寵不
可以專、實生懷愛極則遷致盈必損理有固然

美者自美翩以取尤冶容求好君子所讎結恩而
絕臧此之由故曰翼、矜、福所以興靖恭自思
榮顯所期女史司歲敢告庶姬

戊申孟秋乞巧日關中羅氏友莊書於采石舟次



張氏先勵志

大儀斡運天迴地游四氣鱗次寒
 暑環周星火既夕忽焉素秋涼
 風振落熠燿宵流吉士思秋寔
 盛物化日欵月欵荏苒代澌逝在
 如斯曾無晝夜嗟尔庶士胡寧

自舍仁道不邀德輜如羽求焉斯
至象鮮克舉大猷亥漢將抽
厥緒先民有作貽我高矩維弓
泚姿放心縱逸出般于游居多暇日
如彼梓材弗勤丹漆雖勞朴斲終
負素質矣良由矯矢獸號於林蒲且

縈繳神感飛禽未技之妙動物
應心研精耽道安有幽深安心恬
蕩棲志浮雲體之以質彪之以文
如彼南畝力耒既勤蔗菘致功必
有藎殿水積成川載瀾葦清土
積成山歌蒸鬱冥山不讓塵川不辭

盈勉志含弘以隆德聲一高以下基
洪由織起川廣自源成人始累微
以著乃物之理稷牽之長實累千
里復禮終朝天下歸仁若金受礪
若泥在鈞進德修業暉光日新隰
困仰慕予亦何人

田奉胡方啓書



年綏云嘯賦

送羣之子馳志好柔傲世忘榮絕弃
人子希高慕古志於志思將之箕
山以抗節一浮滄海以游志於是近友
生集同好精性令之玉機研道德之
玄奧愍流俗之未悟獨趨於先覺
狹世路之阨僻仰天衢而高蹈邀跨
俗而遺子乃慷慨而之唱於時曜靈俄

景流光濛汜道區攜手踟躕步趾發
妙聲于丹青激衆音於皓齒響折
揚而潛轉氣衝鬱而燥起協黃字于清
角雜商羽于流徽飄游于於夫清集長
風于萬里出既終而響絕豈能改而末
已已自於之至音非絲竹之所擬是故聲
之假器用不借物也取諸身役心造之軍
爲晉有曲盡之生音如類也豈物因歌

隨吟大而不清細而不沈清激切于箏管
優潤和於琴瑟玄妙之通神悟靈
轉激之窮函測深收激於炎旱反亢陽於
北里之奢淫濇於炎旱反亢陽於
重陰唱引之變曲用無方和樂怡懌悲
傷摧藏時函收而物絕中矯厲而搖
徐婉和而優掎紛繁騫而激揚情悅思
能及以隆哀而不傷總八音之至和固極

乐而多荒若乃空高素以怡志披文軒
而騁望喟仰抃而抗首嘈若引而膠亮
或舒肆而自反或從細而復放或冉弱而柔
撓或澎瀛而奔壯橫鬱鳴而溜涸冽繚
眇而清昶逸筆奮瀉續終戈錯列、颯
揚秋、響促作胡百之若回迴寒風乎
北朔又促鴻雁之將雛羣鳴號乎沙
渚故能因形創聲一過子造出名物

年窮擗發响速拂一擗衝冰參涉雪
屣屣離星今將絕浪續飛簾鼓去函
隧於席名于中名南箕動於宮蒼蒼
清颺振木為木散滿一稜而播物流
埃霑之潤渴之滋洵之至和移淫風
之穢似星乃游崇岡陵亭山嶺嶺似宜川
流坐無石漱清流泉藉阜甘蘭之猗靡蔭
脩舟之蟬娟迺以永為昔也聲一絡

鐸之響音連鈞蓄志之慷慨奮久結之纏
 縣心滌多望之累志離似之羨好以去依
 多東華一撥弓功乾泉聲一噪奏玉節
 笙簫礮礮震隆勻磻礮嘈叢激則隆
 冬照蒸騁羽則嚴霜夏凋生動商角秋
 林喜降一奏角弓以風鳴條音均不
 恒也無定若以而不流心而不滿一隨
 口响而叢物似芽等而意抑喜每妙
 而流著聲一激響而清厲流自如之
 極盡美殊允而絕世越韶夏與咸池何
 法取美乎鄭衛于是縣駒弦舌而喪精
 王豹杜口而失名厲之報聲一而止歌審子
 斂手而嘆息鍾期弄琴而改於尼父忘
 味而不自百獸率舞而抃之風皇在位
 而拊琴乃知去留之至妙善亦音聲
 之去極

華亭莫維盛書

羊祜讓開府表

臣祜言臣昨出伏園恩詔拔臣使同台司臣自
出身以來適十數年受任外內每極顯重之
地常以智力不可彊進恩寵不可久潔夙夜戰
慄以榮為憂臣聞古人之言德未為衆所服而
受高爵則使才臣不進功未為衆所歸而荷
厚祿則使勞臣不勸今臣身託外戚事遭運
會誠在過寵不患見遺而猥超然降蒞中

之詔加非次之禁臣有何功可以堪之何心可以
安之以身誤陛下辱高位傾履亦尋而至願
復守先人弊廬豈可得哉遠命誠忤天威
曲後即復若此蓋聞古人申於見知大臣之節不
可則止臣雖小人敢緣所蒙念存斯義我今天下
自眼化以事方漸八年雖側席求賢不遺幽
賤然臣等不能推有德進有功使聖聽知勝
臣者多而未達者不少假令有遺德於版築之

下有隱才於屠釣之間而令朝議用臣不以
為非臣處之不以為愧所失豈不大哉且臣忝竊
雖久未若今日兼文武之極寵等宰輔之高位
也臣所見雖狹據今光祿大夫李喜秉節高
亮正身在朝光祿大夫魯芝潔身寡欲和而
不同光祿大夫李胤蒞政弘簡在公正色皆服
事華髮以禮始終雖歷內外之寵不異寒賤
之家而猶未蒙此選臣更越之何以塞天下之

望少益日月是以誓心守郎無苟進之志今道
既未通方隅多事乞留前恩使臣得速還屯不
爾畱連又於外虞有缺臣不勝憂懼謹觸冒
拜表惟陛下察匹夫之志不可以奪

渤海吳之鯨



劉伶酒德頌

有大人先生以天地為一朝萬期為須
臾日月為扃牖八荒為庭衢行無
輒跡居無室廬幕天席地縱意所
如止則操卮執觥動則挈榼提壺唯
酒是務焉知其餘有貴介公子縉紳
處士闈吾風聲耳議其所以奮袂攘
衿怒目切齒陳說禮法是非鋒起先

生于是方捧嬰承糟銜杯漱醪奮鬚
踦踞枕麪藉糟無思無慮其樂陶
兀然而醉豁爾而醒靜聽不聞雷霆
之聲熟視不覩泰山之形不覺寒暑
之切肌利欲之感情俯觀萬物擾焉
如江漢之載浮萍二豪侍側焉如螺
贏之與螟蛉

新都程康功書



蘭亭記

永和九年歲在癸丑暮春之初會于會稽
山陰之蘭亭脩禊事也羣賢畢至少長咸
集此地有崇山峻嶺茂林脩竹又有清流激
湍映帶左右引以為流觴曲水列坐其次雖無
絲竹管絃之盛一觴一詠亦足以暢叙幽情是
日也天朗氣清惠風和暢仰觀宇宙之大俯
察品類之盛所以遊目騁懷足以極視聽之娛

快然
自足

信可樂也。夫人之相與俯仰一世，或取諸懷抱，
悟言一室之內；或因寄所託，放浪形骸之外。雖
趣舍萬殊，靜躁不同，當其欣於所遇，暫得於
己，曾不知老之將至；及其所之既倦，情隨事
遷，感慨係之矣。向之所欣，俛仰之間，以為陳迹，
猶不能不以之興懷。况脩短隨化，終期於盡。古
人之死生，亦大矣。豈不痛哉！每覽昔人興感之
由，若合一契，未嘗不臨文嗟悼，不能喻之於懷。
固知一死生為虛誕，齊彭殤為妄作。後之視今，亦
猶今之視昔。悲夫！故列敘時人，錄其所述，雖世殊
事異，所以興懷，其致一也。後之覽者，亦將有感
於斯文。

虞九章更生



孫興公蘭亭後序

古人以水喻性。有自哉。非所以淳之則
清。清之則濁。耶。故振轡於朝市。則充
屈之心。生閑步于林野。則寥落之意
興。仰瞻羲唐。邈然遠矣。近詠臺閣
頤。援增懷。聊于曖昧之中。期乎瑩拂。

之道暮春之始禊乎南澗之濱高領
千尋長湖萬頃乃藉芳草鑑清流
覽卉物觀魚鳥具類同榮資生成
暢于是和以醇醪齊以達觀性然兀
矣烏復覺鵬鷗之二物哉耀靈縱
轡急景西邁樂與時去悲亦系之往
復推移新故相換今日之迹明復陳
矣原詩人之致興諒歌詠之有由文
多不載大畧如此

關西許光祚



陶潛歸去來辭



歸去來兮田園將蕪胡不歸既自
心為形役奚惆悵而獨悲悵已往之
不諫知來者之可追實迷塗其未
遠覺今是而昨非舟飆以輕颺風
飄而吹衣問征夫以前路恨晨光

之素微延瞻衡宇載欣載奔僮僕
歡迎稚子候門三徑就荒松菊猶
存携幼入室有酒盈罇引壺觴且
自酌眇庭柯且怡顏倚南窓以寄傲
審容膝之易安園日涉且成趣門
雖設而常闕策扶老以流憩時為

首而遐觀雲無心以出岫鳥倦飛而
知還景翳以將入撫孤松而琴桓歸
去來予請息交以絕游世與我而相
遺沒駕馬予焉求悅親戚之情話樂
琴書以消夏農人告予以春及將有
事於西疇或命中車或棹孤舟既

會真圖卷二
窮窳臣尋壑復崎嶇而經丘木欣
臣向榮承消之而如流善萬物之得
時感我生之行德已矣乎寓形宇內
復幾時曷不委心任去留胡為乎遑
遑以何之富貴非我願帝鄉不可
期懷良辰以孤往或植杖而耘耔登

東
舉以舒嘯臨清流而賦詩聊乘化
以歸盡樂夫天年沒奚疑

清臣張嘉遇



五柳先生傳

先生不知何許人也亦不詳其姓字宅邊
有五柳樹自以為號焉閑靖少言不慕
榮利好讀書不求甚解每有會意便欣
然忘食性嗜酒家貧不能常得親舊知
其如此或致酒而招之造飲輒盡期在必
醉既醉而退曾不吝情去田環堵蕭然不
蔽風日短褐穿結箠瓢屢空晏如也常

著文章自娛頗示已意忘懷得失以此自
終
贊曰黔婁有言不戚之於貧賤不汲之於
富貴味言茲若人之儔乎酬觴賦詩以
樂其志無懷氏之民歟葛天氏之民歟
戊申仲夏日鄭之惠書於希夷道

堂



謝希逸月賦

陳王初喪應劉端憂多暇綠苔生閣芳
塵凝榭悄烏疾懷不怡中夜乃清蘭歇
蜀桂苑騰吹寒山弭蓋輓坂臨瀆壑而
怨急登崇岫而傷遠于時斜漢左界北
陸南躔白露暖古素月流天沈吟高章
殷勤珠篇抽毫進讀以命仲宣之足

而進曰臣東鄙幽介長自丘樊味道懵學
孤奉明恩臣聞沈潛既義高明既經曰
以陽德月以陰靈擅披光于東沼嗣若英
於西冥引玄兔于帝臺集素娥於后
庭朏朏警闕朏晷示冲順辰通燭從
星澤風增華台室揚彩軒宮委
照而吳業昌淪精而漢道融若夫氣

霽地表雲欽天末洞窟始波木葉微
脫鞠散芳于山栳鴈流急於江瀨升
清貞之悠降泮暉之錫列百
掩縹長河韜映柔祇雪凝園靈水鏡
在觀霜縹周除冰淨君工乃猷晨歡
樂宵燕收妙舞弛清縣古燭房即
月殿芳酒登鳴琴薦若乃涼夜自淒

風篁成韻親懿在
從羈孤遠進聽
臯禽之夕聞
聽於笈之繩引於是
絃桐練響音容選和徘徊房露惆
悵陽阿聲林虛籟淪池滅波情紆
軫其何託愬皓月而長歌
曰美人邁兮音塵闕
隔千里兮共明月
臨風歎兮將焉歇
川路長兮不可

越歌響未絕餘景就畢
滿堂變容迴
遑如失又稱歌曰
月既後兮不路欲晞
歲方晏兮無與歸
惟期可以還
微霜沾人衣
陳王曰
善乎今不執事
此素羞
薛蘇佩玉音服
無數
秀州包衡書



謝惠連雪賦

歲將暮時既昏寒風積愁雲繁梁
王不悅游于兔園乃置旨酒命賓爰
召鄰生延枚叟相如末玉居客之
右俄而微霰散零密雪下王乃歌壯
風於衛詩詠南山于周雅授簡於
司馬大夫曰抽子秘思騁子妍辭

侔色揣稱為寡人賦之相如于是
避席而起逡巡而揖曰臣聞雪宮
建于東國雪山峙於西域岐昌發
詠於耒思姬滿申歌於黃竹曹風
以麻衣比色楚謠以幽蘭儼曲盈尺
則呈瑞于豐季表丈則表沴于
陰德雪之時羨遠矣哉請之其始

美乃玄律窮嚴氣升焦溪涸湯
谷凝火井滅溫泉冰沸潭無湧炎
風不興北戶堙扉裸壤垂繒於是
河海生雲朔漠飛沙連氛累雪
掩日韜霞霰淅瀝而先集雪紛糅
而遂多其為狀也散漫交錯氛氳
蕭索瀉瀉浮浮濼濼奕奕聯翩

飛灑瓌回委積始緣薨而冒棟終
開簾而入隙初便娟于墀廡末縈盈
於帷席既因方而為珪亦遇圓而成
璧盱眙則萬頃同嶺瞻山則千岩
俱白於是臺如重璧達如連璐庭
列瑤堦林挺瓊樹皓霍奪鮮白
鷗尖素紈倚慙冶玉顏掩嫵朵

乃積素未虧白日朝鮮爛子若燭
龍銜耀照崑山尔其流滴垂冰綠
雷承隅粲子若馮夷剖蚌列明珠
玉夫續紛繁鷲之貌皓汗皎潔之
儀迴散崇積之勢飛聚凝曜之奇
固展轉而無窮嗟難得而備知若
乃申娛玩之老已夜幽靜而多懷

風觸楹而轉響月承幌而通暉酌
湘吳之醇酎御狐貉之兼衣對庭
鳴之雙舞瞻雲雁之孤飛折園中
之萱草搥吐之芳薇踐霜雪
之交積憐枝葉之相違馳遙息于
千里顧接手而同歸鄒陽聞之懣
然心服有懷妍唱敬接末曲于是乃
作而賦積雪之歌歌曰攜雀人兮披
重帳援倚衾兮坐芳褥燎薰爐兮
炳明燭酌桂酒兮揚清曲又續而
為白雪之歌歌曰曲既揚兮酒既陳
朱顏酡兮思自親顧低帷以昵枕念
解佩而褰紳怨年歲之易暮傷
後會之無因君寧見階上之白雪

豈鮮耀于陽春歌率王乃尋繆
吟翫搖覽扼腕顧枚赫起而為亂
曰白羽維白質以輕兮白玉維白空守
貞子未若茲雪因時興滅玄陰凝
不昧其潔太陽曜不固其節節豈
我名潔豈我貞馮雪升降從風飄
零值物賦象任地班形素因遇立

汚隨染成縱心皓然何慮何營

張元徵書



頽延年三月三日曲水詩序

文方榮既載皇王之迹已辨鍾
石畢陳舞詠之精不一陸潤
流遂注詳畧異闕結乎定有
表立民極莫不崇尚其道神明
其位拓世昭統固萬景而為量
者必有宋函夏帝圖弘遠高祖

以聖武定鼎規同造物皇上以
獻父承歷景屬宸居陸肉之下
既永宗維之兆在焉正體毓德于
少功王宰官哲於元輔晷緯昭在
以瀆效霸五方雜遝四隩來暨選
賢達戚則定之於茂典施命發號
必酌之於故實大乎協樂上序

舞教章程翮若品式周備國宮
眠令而動軍政象物而具歲闕
祀云校文講藝之官采采於
內輜車朱軒流着振遠之使論
德于外頽莖素毛耗再柯其穗之
瑞史不絕書棧山航海踰沙軌漠
之頁存無虛月烈燧千城通驛第

會實由才序二
里窮居之君內首稟朝弁服之首
回面受吏是以異人慕嚮後民間
出警蹕清夷表裏悅穆將徙縣
中宇張樂岱郊增類帝之宮飭
禮神之館遠歌邑誦以望屬車
之塵者久矣日躔胃維月軌青陸
皇祇敷生之如后王布初之辰思

對上靈之心以惠庶萌之願加以
一王于邁出饒戒告有詔掌故爰
命日歷秋治飲之禮具上巳之儀
南除輦道北清禁林左闕巖磴
右梁潮源畧身阜躋芝屨苑太
液懷曾山松石峻境葱翠陰煙游
泳之所攢萃翔驟之所注還於

是離宮設衛別殿園徼旌門洞
玄巨帷接栴闕水環階引池分
春官聯事蒼靈奉灑絃後昇
私駕流緹騎搖玉鑿發流以天
動神移潤旋雲被以降于行而
禮不既而帝暉臨帳百司定列鳳
蓋俄軫虹旗委旆看蕪芬藉雋

醪汎浮妍歌妙舞之宮衛組樹
羽之器三奏四上之調六莖九成
之曲競氣繁聲合變爭節就
文飾響青翰侍御蕭喬殷至
觀聽務集揚袂風山舉袖陰
澤靚恣葆野袞服縵川故以殷
賑外區煥衍都內表之上膺萬

嘉卜禋百福中筵稟和闔堂休德
 情盤景運歡洽日斜多駕松
 駟聖儀載衍悵知甚之未臨慨
 鄴官之小縣方且排鳳闕以高
 游開爵園而廣富並命在位展
 待發志則友誦美者章係信無愧
 者歟

僧寂觀書



(Faint bleed-through text from the reverse side of the page, including characters like '僧寂觀書' and '會寧曲水月四')

