

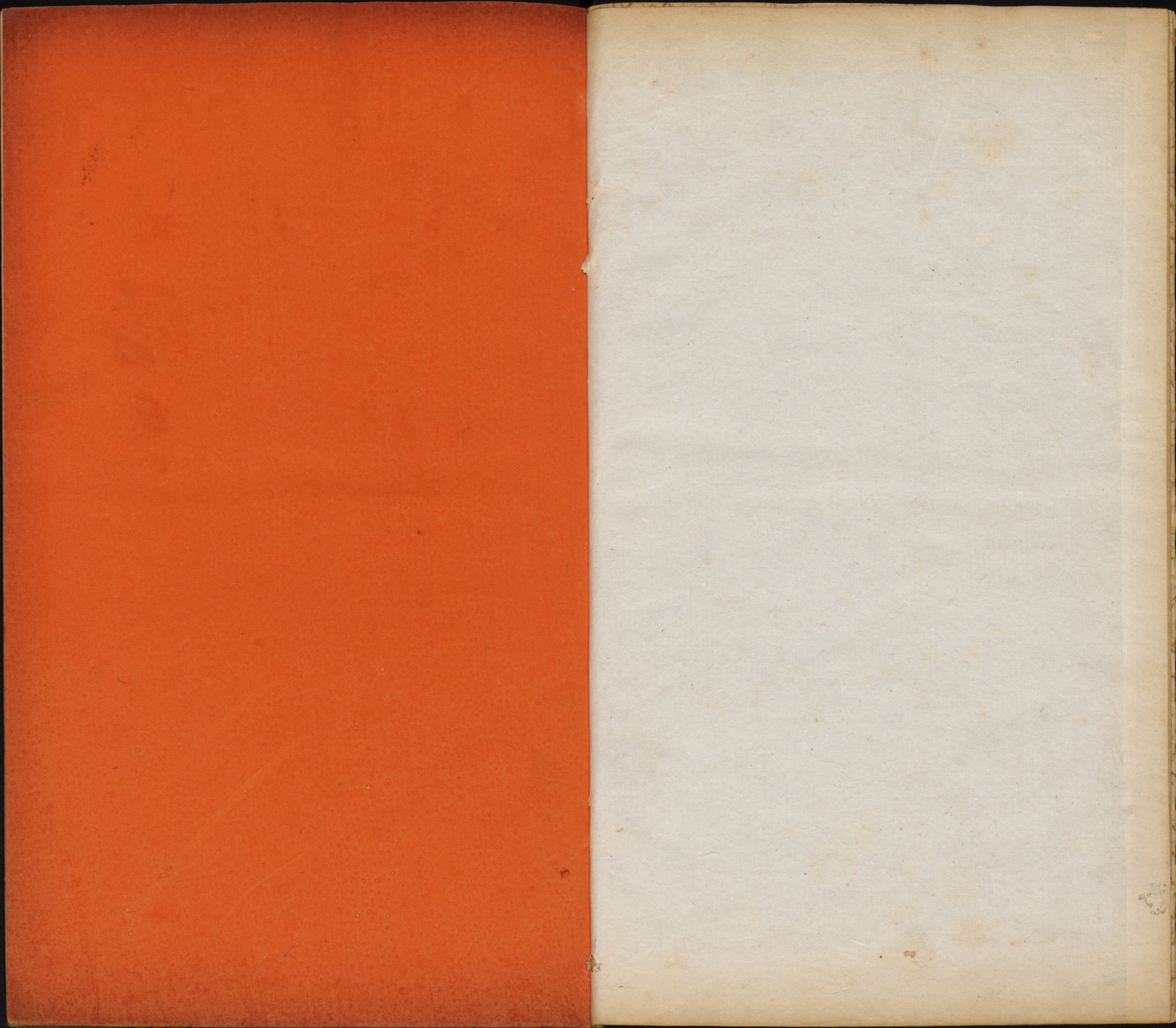
TMC 1742 / 724.42
4437

8

29506







卷之二十一 二十二 二十三 二十四

太師 太傅 太保 太尉 太僕 太常 太僕 太常 太僕 太常

尚書 尚書 尚書 尚書 尚書 尚書 尚書 尚書 尚書 尚書

御史 御史 御史 御史 御史 御史 御史 御史 御史 御史

長官 三台

卷之二十二

太師 太傅 太保 太尉 太僕 太常 太僕 太常 太僕 太常

尚書 尚書 尚書 尚書 尚書 尚書 尚書 尚書 尚書 尚書

御史 御史 御史 御史 御史 御史 御史 御史 御史 御史

觀象玩占已集卷之二十二至二十六

卷之二十二

太微垣列星

五帝總叙

雜干犯占

五諸侯

卷之二十三

三公

九卿

內屏

幸臣

太子

從官

郎將

虎賁

常臣

郎位

明堂

同靈臺

少微

卷之二十四

卷之二十三

紫微垣列座

北極總叙

四輔總叙

客星流星彗孛雲氣干犯占

雜干犯占

天皇大帝

五帝內座

尚書

錄史

文史



天乙 太乙 勾陳 帝陰德 尚書 柱史 女史

御女 天柱 大理 六甲 占華蓋 傳舍 內階

天厨 天床 內厨 天理 相星 太陽 勢星

三公 文昌 天牢 八穀 天棂 天槍 玄戈

卷之二十四

北斗總叙 雜干犯占 輔星同前 臺 火燄

卷之二十五

天帝垣列座 帝座總叙 雜干犯占 正龍卦

宗星 帛度 屠肆 列肆 斗星 斛星 侯星

竊象宦者 車肆 帝樓 七公 貫索 天紀 女床

卷之二十六

角宿雜座 周鼎總叙 雜干犯占

天田 天門 平道 進賢 平星 庫樓 南門

[Faint bleed-through text from the reverse side of the page, including characters like '天子', '帝座', '天門', '平道', '進賢', '平星', '庫樓', '南門']

觀象玩占卷之二十二

太微垣列座五帝座總叙

五帝座五星在太微宮中其中星黃帝座中央含樞紐之神也

四帝座夾黃帝座東一星為青帝座東方青帝靈威仰之神

也南一星為赤帝座南方赤帝赤熛怒之神也西一星為白

西方白帝座白招炬之神也五帝之座天子之位天子動

合天心上得天意則其心恒明以光帝座不明則天

子宜急求賢以自輔不然則奪勢帝座明大光澤

則天子有道天下歸心青黑微小則天下國亡動搖

移徙則天子失位



天田... 天門... 平直... 皇寶... 平皇... 軍... 備...
南宮... 鳳... 轉...
卷之二十六...
御文... 天... 大... 六... 華... 傳...
天... 天... 內... 天... 相... 大...
三公... 天... 八... 天... 天...
卷之二十四...
北... 總... 雜... 同...
卷之二十五...
天... 天... 平... 皇... 軍... 備...
南... 鳳... 轉...
卷之二十六...
御文... 天... 大... 六... 華... 傳...
天... 天... 內... 天... 相... 大...
三公... 天... 八... 天... 天...
卷之二十四...
北... 總... 雜... 同...
卷之二十五...
天... 天... 平... 皇... 軍... 備...
南... 鳳... 轉...

月行犯黃帝座大人憂臣謀反政大陽并下亂且飢存

亡者一曰土上興天下亂人主死

月出犯黃帝座北其禍大出其南禍小皆為逆謀

月犯四帝座天下有喪

月暈帝座貴人死有兵有赦一曰天子自將兵五穀

大貴

五星中犯乘守黃帝座天下有逆亂臣謀主石氏曰改

政易主天下亂存亡半却萌曰有非其主立天下不安

五星中犯乘守四帝座臣逼君一曰有謀主者去之

一尺以內事成遠則有謀不成

五星通行入太微庭皆為諸侯將相謀逆至帝者成不

至而復則有謀不成各以其入日占國

五星入帝座其色白皆為有赦

木星觸黃帝人主遇賊

火星犯黃帝座天子宫破國滅一曰火入帝庭天子有逆

臣若觸之天下無主荆州曰火行至帝座者有赦若

黃帝座北天子辱諸侯徒若犯黃帝座天子亡近

之而不犯則臣謀亂不成

鎮星犯帝座女主作威福

金星入帝座兵在宮中天子憂賊

辰星抵帝座國有大土工

客星入太微犯黃帝座天子憂臣謀主至帝座而還謀

不成反受其殃

客星守帝座十日以上謀逆成期不出一年

客星抵帝座天子有喪抵帝座傍臣謀反

赤星銳如勾抵帝座天子兵驚一曰火驚

黑星抵帝座天子惡之

流星犯黃帝座天子易東西犯者皆死亡

流星抵黃帝座天下亂臣殺主國移政不出三年

流星犯四帝座輔臣有誅執政者憂貴人多死不出三年

彗孛于犯五帝座王者滅亡出帝座兵起有亡國死君有

立王天下亂

彗星刺帝座宮中亂兵起有大喪王者亡

蒼白起氣抵帝座天子有喪事抵帝座傍有反臣

黑氣抵五帝座左右諸侯有死者黑氣抵五帝座留不

去主大人憂

黃白氣正圓如椒椀抵帝座左右諸侯有喜

蒼白氣出五帝座經出南門者九十日人主失其宮天

赤下不安帝氣出南門者不出六十日天子失其宮

赤氣出五帝座經出南門者不出九十日天子失其宮
又曰赤氣出五帝座兵起一曰有立主一人主其宮天
赤氣出五帝座下入幸臣中不出六十日近臣有欲君者氣
不明不成形天下大亂

赤氣若卷白氣幸出臣中帝座近臣謀逆事成
赤氣出太微中直指帝座內防兵起氣自外入指帝座防
外兵入

赤黃氣出五帝座天子有使于諸侯

黃氣出太子座入五帝不出六十日太子即位

赤氣狀如帚抵帝座天子有婦女驚

黃白氣潤澤狀如刀劍抵帝座有白衣之會

謁者總叙

謁者一星在太微宮中左執法之東北主贊賓客辨疑惑星
明則四夷來貢不見外國不服謁者移近內屏宜防奸客
雜干犯占

五星客星彗星守犯謁者有災

三公總叙

三公三星在太微宮中左執法之東北座朝会所居也所以
輔德謀事其占其紫微宮夾斗三公同

雜干犯占

月五星客星流星彗孛犯乘三公有憂不則將相大臣有誅
若死

九卿三星在太微宮中三公之北九卿朝會之內座也主治
萬事星之則九卿非其人法政大壞

雜干犯占

月五星犯九卿有誅死者國不強
流星犯九卿內座王有大憂
彗星犯九卿有反者犯之九卿受誅

五諸侯總叙

五諸侯五星在太微宮九卿之西天子畿內之諸侯也主刺
奸星不見則諸侯黜一曰雍之禮得諸侯星明諸侯有喜

雜干犯

客星彗孛犯五諸侯或守之皆為諸侯有誅死者不明有貶
赤點者

統星犯之宰相被辱

內屏總叙

內屏四星在太微門中五帝座南近右執法所以壅蔽帝庭也
至執法刺彗星明潤則君臣有禮不明則法律誅戮謬

雜干犯占

月犯乘內屏君臣失禮輔臣有誅黜

五星中犯乘守內屏君臣失禮下謀上一曰大臣有戮死者

太白入太微至內屏而留有兵在宮中

客星犯守屏星輔臣有誅若黜者一曰君臣失禮輔臣有

諫而被貶黜者

赤星出屏星有僭位者

流星犯內屏王者大憂一曰尚書憂有死者

彗星出內屏守衛之臣有以罪誅者一曰執法者當之

幸臣總叙
幸臣一星在帝座北太子之侍臣也星不明則吉明盛

則廢用事

雜干犯占

青赤氣入幸臣中近臣有謀氣不明者不成明則為亂也

太子總叙

太子一星在幸臣西南座北天子之儲貳也星明潤則儲君有

德暗黑則凶

雜干犯占

月五星犯太子皆為太子有憂

金火守犯太子不死太子則廢

彗出太子座有篡逆內亂

從官總叙

從官一星在太子西北侍從之臣也其星亡則君不安寧守常

則无咎

雜干犯占

星不見則常不安如常則吉

郎將總叙

郎將一星在郎位東北武衛之臣也主閱武備明大則將專恣

明而角動則將為亂變色或移徙不見則將有憂

雜干犯占

五星犯守郎將巫咸曰將有誅一曰大臣為亂王者戒慎左

右荆州曰有以符節為奸者又曰必有不還之使

客星入郎將犯之大臣為亂君令不行

客星出郎將色青黑郎將不死則黜色黃有近色白受賜

流星入抵郎將或犯之郎將誅一曰臣為亂王者慎左右不出

其年

彗孛出郎將大將反兵起犯之將軍不死則誅

虎賁總叙

虎賁一星在太微西蕃之外上相之西下台之南旄頭之騎官

也至宿衛侍從變色或搖動則車兵大動宜慎防之

雜干犯占

彗孛出虎賁主守衛之士為亂

常陳總叙

常陳七星如畢在即位北天子之宿衛也主備強禦雜星明則武備脩暗則兵弱動搖天子自出移近帝座則近臣誅

雜干犯占

五星犯守常陳守衛有誅兵起宮中天子自出行誅期百八

十遠一年

客星出常陳守衛者有誅兵起左右王者憂期不出其年客星犯常陳天子行誅

流星犯常陳宿衛之人有罪者誅人主憂期一年

彗孛出常陳天子殺守衛之臣一曰防守者有死

即位總叙

即位十有五星依烏然在太微帝座東北周官之元士漢官

之光祿中散諫議郎三署郎中是其職也張衡曰今之尚書

郎也其星大小均昏光明有常則吉明盛南動則有臣弑主

者不具則侍臣誅微暗黑小則郎中官失職曰帝嚳曰百

雜干犯占

月犯即位郎官受誅

犯五星即位甘氏曰左右宿衛者為訖天子宜慎防之

火星守即位國有兵喪王者忌之

客星犯即位大臣失勢

客星入即位大臣為亂石氏曰多死者天子宜身

赤星入即位兵起

黑星入即位即官多死罪者

蒼白星入即位即官為亂出即位即官出將一曰守衛臣有誅

人主憂將相石誅者外夷反叛期二年一曰即官多死者守

即位元士憂荆州曰將憂

流星犯即位即官有貶黜者

流星出即位即官出使色赤為將兵出

流星入抵即位或犯之守衛之臣有誅一曰左右為亂有戮

死者期一年遠三年

彗孛出即位即官有謀叛者犯即位即官憂

枉矢出即位即官反

蒼白起入即中兵起一曰中即有內犯者出即位則禍除也

赤氣入即位中兵起出即位多用兵遠出行

黃白氣潤澤入即位中即受賜

黑氣入即位中即多死以罪而亡

明堂總叙

明堂三星在太微垣外西南陬天子布政之宮也主宗祀先

王朝覲萬國星明則王道暗小則反是

雜干犯占

五星犯守明堂天子易其宮

靈臺總叙

靈臺三星在明堂西主觀雲物机祥候变星不見則司天之官失其守陰陽不和

雜干犯占

五星犯灵台水旱不時一日官有憂

青黑气入灵台有大風雨期三日遠七日中

黄气入灵台太史喜

赤白气入灵台太史憂

少微總叙

少微四星在太微西南北列士大夫之位也一日處士水官也主賓賢才弼教化一日主微掖門南第一星為處士第二星為議士第三星為博士第四為大夫星明大而黃賢士牽天下安暗微失色則天地閉賢人隱黃帝曰少微主藝能道術之士星明而行列正王者任賢良牽隱逸天下治安微小不明賢良不出道術潛隱天下不安焦延寿曰少微星近太微若一前独星入太微西門有謀殺天子者

雜干犯占

月犯少微處士憂一日女主憂宰相一日史官黜一日犯第

一星處士憂犯第二星議士憂犯第三星博士憂犯第四星大夫憂

歲星入少微君當求賢以自輔不則失威奪勢
木星犯中守少微名士憂王者信用小人忠臣被害有死者黃
帝占曰宰相易女主憂石氏曰五官作宰相憂
災惑鎮太白辰星守犯中入少微占其歲星同帝曰少微主
火星犯少微名士有議善有政令
金星犯少微太巨有戮死者
客星犯少憂有白衣之聚王者凶道術不用知者逃亡期三
年守少微處士憂入少微奸臣聚出少微道術工巧之

士用一曰有方伎之士以術道進婦于天子者守犯少微宰

相易女主憂

流星出少微賢人出視其之入抵少微賢良集道術用能人多

來不出其年犯少微宮人干名賤人用事

彗孛犯入少微白衣聚會王者凶道術不用賢人逃亡期三年

又曰家人干名賤人其昌出少微多能有戮者若功臣有罪

一日法令臣有誅者一日彗出少微士大夫起兵

卷白氣入少微

赤氣入少微宰相謀叛

長垣總叙

長垣四星在少微南西北列主边界城邑及胡夷疆域星有變
赤色動搖則邊城不安

雜干犯占

歲星入長垣強臣凌主天子以兵自守一曰叛臣伏誅不出百

八十日

熒惑犯守長垣胡兵入出則胡兵出若守之胡人入中國

太白入長垣九卿謀反一曰邊將叛犯之胡兵犯邊守之邊

兵火起

辰星犯長垣胡兵入城邊將憂

客星入長垣胡兵犯邊守之邊兵起邊城憂

流星入長垣大臣及兵起宮中天下亂有亡國人主憂一曰邊

兵起一曰胡不安犯之胡入塞

蒼白氣入長垣胡兵起

赤氣入長垣胡兵入

赤氣出長垣邊兵起

三台總叙

三星六星兩而居一曰三能一曰三衡一曰三奇一曰天

柱一曰天階一曰太階三公之位也諸侯大夫之象也上台

起文昌中台對軒轅下台抵太微上台曰太尉司命為孟中

台曰司徒司中為仲下台曰司空司祿為季黃帝占曰太

階天之三階也上階上星為天子下星為女主中階上星為諸侯三公下星為卿大夫下階上星為士下星為庶人主和陰陽理万物又曰三台大間中相去半度為平過為太不及為隕小間中相去半度為平過為奢不及為迫又曰三台為天階太一躡之以上下春秋元命包曰三能主開德宣符故六星又為六符西近文昌二星曰上台為司命主壽終二星曰中台中司主室宗東二星曰下台為司祿主兵一曰主台上星主兗豫下星主荆揚中台上星主梁雍下星主冀州下台上星主青州下星主徐州非其故以占其邦巫咸曰三能主官也主爵祿三階平則陰陽和凡兩特五谷豐祥瑞

應三階不平寒暑失節雨暘不時百神不享災害並生天下不寧三台色齊君臣和不齊君臣乖三台青黑色天下多寡甘氏曰三台色黃潤澤天下謀德色赤謀兵色黑有憂色白有喪色青疾病三台不直天子失謀三台橫國主亡三台移三宮非其人三台相抵諸侯為訛三台不見有亡國上台不具春不得耕中台不具夏不得耕下台不具秋不得收三台動搖天下有謀朝廷失策三台䟽拆三公憂上台䟽變從上家起中台䟽變從中家起下台䟽變從下家起所謂變者反謀作逆也三台不齊大小失常三公不得其人大人有憂三台一星不見天子危二星不見天下亂三星不見則人紀

威天下無主

天子... 雜于犯占... 不害大小... 三公... 其入大人... 占三

五星入紫微犯勾陳天子憂后宫亂幸臣謀逆兵起宮中昔又

客星守勾陳后宫有女客啟謀王者一曰兵起軍破將軍有凶

月入三台君有大憂敗在臣下黃帝曰公侯殺君大臣為主

月暈三台三公下獄一曰女主凶... 三台... 不... 占... 不

歲星犯上台近臣有罪若有誅一曰近臣有逃走者以五色占

吉凶却萌曰改年陽紀大尉天子惡之犯中台司徒病一曰

奸臣有謀犯下台近臣有罪出走色黑死色黃無事... 不... 災

災惑入犯台近臣有罪誅者一曰近臣有逃去者以五色占之

却萌曰火犯守上台禁門焚太尉死天子惡之犯中台司徒

公侯皇惡之文曜曰奸臣有謀若有誅中公當之犯守下星

民多疾病有兵且飢

火星守三台三十日天下大亂兵起宮中大臣戮死守兩台之

間尤甚一曰火守三台地動兵亂三年乃止

火星犯三台春秋韋曰火觸三台天下奪擊諸侯相爭又曰三

公專恣

鎮星犯三台近臣有坐罪誅者一曰近臣有犯罪而逃者色

黑死色黃無事

太白犯守三台近臣有誅者却萌曰太白犯守三台太尉將

大兵在宮中大戰流血貴人多死犯守中台司徒及犯守下台
司空反荆州曰天下驅掠兵聚一隅一日地動兵起臣謀主
辰星犯三星天下兵大起臣謀主
客星入三台色黃白貴人有賜爵者蒼黑色貴人奪爵若
守之大臣多戮貴人多病死者
客星入三台大臣出或曰貴人死

客星出三台若守之天子殺大臣貴人有死者
客星舍三台天子左右有不正之臣

客星守三台有兵喪一曰水災
客星入司命近臣有坐罪者色黃白自鮮色黑死

客星入司命色蒼民多死色黃白婦人多傷色黑嬰兒死

客星入司命天子疾有大憂
客星入司祿大臣爭榮色黃白潤澤近臣賜爵色青有抵

罪而走者色黑死

流星入三台天下有兵大將憂

流星入上台司命大臣有坐罪死者出之近臣有出者期二年

流星入中台司命奸臣來近主者出之奸臣出

流星入下台司祿大臣有受爵封者出之則臣有罪走黑者死

皆期二年流星出三台大臣出行流星入三台天下動兵

流星抵上台天子憂抵中台將相憂抵下台民憂

彗孛出三台有陰謀宮中火起一曰臣害君禍大起

彗孛出上台兵起三公大臣憂出中台奸臣謀兵起貴人出

彗出下台近臣有憂死青黑氣入三台三公憂將相死

彗孛出三台西相中太尉反出東大司馬反

黃白氣潤澤入三台民安君喜

赤色氣入三台多敗傷臣有謀君相驚

蒼白氣入三台民多死喪出則禍除

有蓬雲色黃白不過三尺見于三台之上布衣有暴貴者

三台珥主欺吏大臣變姓以為忠又曰三台珥臣謀逆不出三月

觀象玩占卷之二十二終

觀象玩占卷之二十三

紫微垣列座北極總叙 天師人主非常之變

北極五星在紫微宮中一曰天樞一曰北辰天之最尊星也其

紐星之極也天運無窮三光迭耀而極星不移故曰居其所

而衆星拱之其一星主月太子也第二星主日帝王也亦為

太乙之座謂最明而赤也第三星主五行庶子也第四星

后宮也第五星天樞也又曰二星并為后宮北極主出度天

子有道則北極昏明人君耗中星不明辛不用事右星不明

太子憂左星不明庶子憂石氏曰北極明大而數動搖則

天子好遊色青而微則天子凶北極星亡則中國無主天下

乱北極星皆不明大星独居天子易姓人相食荆州占曰
天樞大端指心小端参故用兵者順行背天樞則青在左白
虎在右朱雀在前玄武在后朱雀者七星玄武者虛
危也

客星流星彗孛雲氣干犯占一星正行無子也客四星
客星出北極旁帝王暴驚宗室乱宜修郊祀奉宗廟行德
令以禳之武密曰客星出北極旁如主謀篡位曰或其
赤星出北極天下兵車滿野一曰北極天之最尊星也其
客星入北極天下道塞入天樞人主有非常之变
客星犯北極大人死一曰有反者

客星犯天樞天下憂国易政若犯太子則太子憂犯庶子庶
子憂后宮亦然

流星出北極天子使出入之使入

流星出北極辰黄帝占曰地動石氏曰兵在外者罪一曰
有使出

流星入北極天下道塞兵大起天下兵聚国大变大人憂之
流星抵北極而過黄帝占曰天下有兵起非一國將軍戮死
大臣戮不出三年

流星抵北極而止石氏曰視其色前赤后白有来言兵事
者前白后黄人主立太子有裂土者色赤而前黄銳

有來吾國而死者色白前後皆銳有來言通好者
石氏曰常以戌日視北辰有流星出之天子有德令
彗孛出北辰臣謀君天下亂有立主

彗孛出北辰若指之兵起有大喪君臣相誅除舊布新易

姓革命

卷白雲氣入天樞中天子憂疾出天樞禍除

黃白雲氣入天樞天下兵起出天樞宮中有兵言罪一曰
黃氣出天樞太子座側不安六十日太子即位

四輔總叙

四輔四星抱北極之樞所以輔佐北極而出度庶政張衡

曰四輔為輔臣之位主贊萬机星小而明吉明大芒角則
臣逼君暗則輔臣失職政事不正星亡則君臣失禮輔臣

有誅死者

雜干化占

客星犯四輔人主憂宰相死一曰大臣有殃又曰近臣死

流星抵四輔宰相黜

流星犯四輔天子被迫

流星出四輔宰相出使

流星橫貫四輔外國有使來

彗孛犯四輔臣有戮死者一曰人主惡之一曰有赦又曰

王室有兵喪

黃白雲氣潤澤入四輔相之臣有喜

赤氣入四輔相者憂兵

白氣入四輔相失位或疾病

天乙總叙

天乙一星在紫微闈闔門中右星之南主戰鬪又主天道和

人吉凶星欲小明而有光陰陽和万物盛星大盛明水旱不

調五谷不成天下飢人流亡黃帝占曰天乙星光明潤澤

天子吉星亡天下亂人主亡

雜干犯占

五星守犯天乙幸臣謀亂人主憂若守之臣殺其君餘殃為

水為旱兵起飢喪之災

客星犯天乙五穀大貴守之宗廟不安國危亡

客星歷天乙宮門閉王者內不安近臣亂不出三年其氏

曰客星守天乙人君納佞棄忠君臣異心以亡其國

流星抵天乙兵滿野人流亡海中曰冬潦憂旱万物不成谷

貴人飢一曰兵起大戰開元曰流星入天乙傍谷成天下安

彗孛犯天乙大臣謀叛篡禍作石氏曰白衣會聚兵大起一

曰天子宮門不開天下易主

黃雲氣潤澤出入天乙君臣和天下平

黑雲氣入天乙宰相黜

太乙總叙

太乙一星在天乙南相近天帝之神也主使十六神知凡雨水旱兵机疾疫所在之国皇明有光吉暗則凶太乙離其位而乘斗后九十日兵起

雜干犯占

五星犯太乙占同天乙火守之餘殃為水灾

客星守太乙兵大起天下大旱且大水米貴人死飢疫流散

流星抵太乙宰相下獄

流星入太乙占同天乙

流星出太乙君納佞察忠荆州曰太史黜

彗孛干犯太乙兵喪水旱俱起天下革命

黃白氣出入太乙百官受賜

赤氣出入太乙大旱又日兵起

黑氣出太乙大水

卷白氣出太乙人疫死喪

勾陳總叙

勾陳四星在紫微宮中之下大帝之所居也巫咸曰勾陳者天

子護軍將水官也六星為六軍一曰勾陳為法宮天子之正

妃故為万国之母而象六宮之位其端大星為元妃餘星承

之為庶妾荆州古曰勾陳天子之司馬也主三公師星明盛
則天子輔周暗小則輔弱不見女主惡之又曰入主不納忠
諫而用佞臣勾陳不明不帝之世孫也正氣曰臣刺天
雜干犯占

五星入紫微犯勾陳天子憂后宮乱幸臣謀逆兵起宮中

客星守勾陳后宮有女客欲謀主者一曰兵起軍破將軍凶

赤星出勾陳兵起大戰將有功

黃星出勾陳有進美女者一曰兵在外者罷

客星入勾陳有劫主者若犯之宮中有變臣有謀主者一曰兵

乱司馬死星入勾陳有大司馬死

流星貫勾陳后妃有黜者

流星出勾陳后宮有憂

流星入勾陳有劫主者一曰臣謀主兵起宮中不出三年乙

巳占曰流星衝入勾陳使还見天子期三日不出七日以色

占其吉凶

彗孛出勾陳幸臣乱宮中有誅者一曰臣為逆

雲氣卷白入勾陳中大司馬憂死出勾陳將憂軍破

赤雲氣入勾陳内乱大司馬戮

赤雲氣出勾陳中兵起大將戰有功

白氣入勾陳天子立宗廟

青氣入勾陳大司馬憂

黃氣入勾陳天子立大司馬兵在外不戰

黃氣光潤勾陳天子立后

黃白氣出勾陳兵告罷

黑氣入勾陳大司馬軍中死事出則禍除

天皇大帝總叙

天皇大帝乙星在勾陳口中其神曰曜魄室主出命符以授天

子立五祀御群靈乘方机握神圖皇常隱以不明則為灾

若光動有芒角失常人君行不中度星亡則天理絕滅

雜干犯占

客星犯天皇大帝除舊布新天下易政

客星守大帝宮中有客謀天子者

流星犯大帝天下乱臣犯主易政

流星出大帝座天子使出

流星抵大帝座君失其宮

大流星如月出大帝座援入浊霧之中天子棄國出走

彗孛犯大帝座若出之天下更改

白雲氣有黃色入勾陳覆大帝光明潤澤天子有喜

黃白雲氣出大帝座改立王者白氣如粉絮出入勾陳大帝

天下憂之

五帝内座總叙

五帝内座五星在紫微宮中華蓋下勾陳之上斧宸之象所
以備宸居者其星明正則吉變動則宸不安

雜于犯占

客星犯帝座臣犯主一曰大臣國易政乙巳占曰人民大乱

宮廟徙期三年入其宮

流星出帝座边兵起一曰天子有使出一曰大將軍出又

一曰幸臣誅不則自殺

流星犯帝座兵起國門大臣作亂

流星抵帝座國易徙其宮

凡流星出諸皆為天子使出入則為使入以色言其吉凶三

垣帝座其占同

彗孛出帝座除旧布新有易政革命

彗孛犯帝座民飢大乱宮廟徙大臣憂期一年一曰兵起

宮門宗廟毀絕三垣同占

蒼白雲氣入帝座天子有喪事長立百烈無狀驚天子即

黑氣入帝座人主憂病

赤氣入帝座人主立廟

黃白氣狀如杯椀正圓入紫微宮中帝座有獻璧者

赤氣出帝座臣謀君入之防奸人入主失其宮

青白氣出帝座徑出南門者人主失其宮

陰德總叙

陰德二星在紫微宮內尚書之西主周給賑卹行德施惠或
見若不見不欲明亦不欲無明見近臣恣庶雄謀天子明
則太子有逆謀若有女主治天下者動則君臣相攻無則

聖人絕

雜于犯占

客星犯陰德大旱民飢流亡者半守之天下倉廩發

流星犯陰德天子政令不行

流星入陰德輔臣領錢穀者黜

彗孛犯陰德太子有逆謀一日彗孛出犯陰德后宮女其

太子連謀為變

黃雲氣出陰德太子有喜

黃白氣入陰德諸侯受賜

青白黑氣出入陰德太子憂

尚書總論

尚書五星在紫微門內東南維八座大臣之象主咨謀一納

言星小而明則吉明大而芒角則臣強逼君暗則臣失

戒星亡不見則輔臣誅

雜干犯占

客星犯尚書臣死不則有黜貶守之八座有下獄受誅者

凡客星有抵尚書人君不納忠言黜退

流星入尚書八座官黜退

流星出尚書有出使事

彗孛出尚書八座官有謀反者犯之太子有謀尚書大臣

有以家事坐罪者

黃雲氣入尚書八座官受賜

赤白氣入尚書八座官有受土地出鎮者

黑氣入尚書掌刑罰者罪出期一百八十日

柱史總叙

柱史一星在北極東近尚書主左右紀君之過故有左史其象

也一曰厨書之所藏藏臣星明則史直詞不明反是

雜干犯占

客星犯柱史柱史憂一曰君行非道柱史受賜守柱史柱史

有黜者

流星入柱史君自示其咎一曰柱史受刑

彗孛犯柱史太子憂守柱史百官多黜者其災鄰部限

卷白氣入柱史左右史有死者主斷藏部數部部史是其

黃白氣入柱史左右史有近

黃白女使總叙

女使一星在柱史北婦官之微者主傳漏記時漢有侍史是其

楚象也婦官主記宮禁動靜之事星明則記得其微暗則

婦官失戒

雜干犯占

客星犯女使婦官憂

彗孛犯女使誅大抵占柱史

御女總叙

御女四星在紫微垣宮內勾陳之北八十一御妻之象也

曰御史宮主女儀侍衛宴寢星不欲其明天子多內寵

雜干犯占

客星抵御女宮中有謀一曰有自戮者守之后宮有廢黜者

否則有女宮入宮有謀天才平不即與暴夫帝驂則限國

流星犯御女后宮有黜者一曰天子以宮女賜人示其象

流星抵御女后宮嫁外國者

流星出御女宮女有出者

流星入御女外國有進美女者

彗孛犯御女后宮有戮者出御女後宮

有欲謀君主者一曰星孛御女大人惡之

黃白氣入御女后宮得寵者有子孫喜

赤黃氣入御女后妃受賜
蒼白氣入御女后宮多病
黑氣入御女后宮有死者
赤氣入御女內宮有誅死者

天柱總叙

天柱五星在紫微宮中華蓋杠左旁近東垣北隅主建政
教懸法禁又主晦朔晝夜之職周禮以正歲之月示法象魏
其象也星明大用和天下平不明寒暑失節離傾則國
易政變動則司曆有灾

雜干犯占

客星犯天柱國中有一大臣為變欲危社稷

客星守天柱人主徙其宮君臣皆憂守之三十日以上不去

作乱者成

流星抵天柱宗廟不安巫咸曰易主又曰更政三公憂

流星衝入天柱天子發大使出振威天下

彗孛犯天柱臣叛君憂占曰天子易宮又曰遜位以解之

赤黃雲氣入天柱天子喜有封陵廟之事出天柱三公受爵

天下亦如之

黑氣入天柱三公灾一曰相死

大理總叙

大理二星在紫微宮內垣之明近陰德平獄之官也
星明刑法
平不明獄多枉濫

雜干犯占

客星犯大理貴人下獄色白誅色黃赦乙巳日客星犯大理

帝王欲振威諸侯有阻大理同占

客星守大理獄有枉滯一曰刑獄官有黜者

流星出大理刑法之官出使

流星犯大理官憂枉法

流星抵大理決獄不平刑獄之官黜

流星入大理貴人下獄

彗孛犯大理臣有以家事坐罪者

彗孛出大理刑獄之官憂

黃雲氣入大理刑法官有迂又曰有赦

黑雲氣入大理決獄不平刑官受誅

六甲總叙

六甲六星在紫微宮內華蓋杠旁主分陰德紀節侯所以

布政授時星明閉陽和不明則寒暑易星亡不見則有水

旱之灾

雜干犯占

客星守六甲色赤為旱黑為白多疾病

客星抵六甲術士憂巫咸曰流星貫六甲大使發又曰水潦不
節農失其時寒暑易候一曰大旱乙巳占曰流星犯六甲
良臣不用

彗孛犯六甲女宮出政令亂荆州占曰日月食人君廢史
黃白氣入六甲術士用凶彗蓋功喪主令割斷功世新所以
黑氣入六甲太史憂

黃白氣出六甲太史受賜爵受祿

彗蓋總叙

彗蓋七星柱九星共十六星在勾陳上所以覆蔽大帝
之座其星明正則吉傾動則凶離徙則人君失御荆

州占曰正柱蓋者名曰柱星次蓋大星為母中央為身母星
下二寸者妻子也下有一小星不當見：則太子不得代立
若有異姓者立

雜干犯占

客星犯彗蓋王室大亂兵起四方天子宗廟不祀守之
執法臣有黜者

流星出彗蓋內使彗不過三日

流星抵彗蓋天子失宮闕若負之三公以罪死巫咸曰兵
起宮中乙巳占曰流星犯彗蓋使還有功慶

彗孛犯彗蓋天下兵起國易政

黃白氣入華蓋天子有喜

赤氣入華蓋防奸客

白氣入華蓋天子宮中有喪具之三人公以罪死平海曰兵

赤黃氣入華蓋天下方鎮官皆有賜

傳舍總叙

傳舍九星在紫微宮外華蓋上近河成賓客之館舍

也主備奸使一曰水官也星移入紫微宮垣則胡人來入

宮胡兵大起天子憂

雜干犯占

客星守傳舍有奸使來天下自河之東有劔戟之憂

彗孛流星犯傳舍胡人入中國

黑星入傳舍胡兵起

內階總叙

內階六星在紫微垣外文昌之北天皇之階也主明堂星

明正則吉傾動則國有憂

雜干犯占

客星犯內階有奸臣在君側

流星抵內階人主憂一曰君廢退犯之使者至一曰有陰謀事

天厨總叙

天厨六星在紫微垣外東北維外天子百官之厨也主

御膳星見則吉不見凶星亡天下飢

雜干犯占

客星守天厨大飢人相食又曰食官有憂

流星犯天厨大飢人流亡

黑氣入天厨飯中防有置毒者

天床總叙

天床六星在紫微闔闔門外天子寢息燕休之所也其星明

大平正則吉傾側則人主不安暗則人主憂

雜干犯占

客星入天床宮中有刺客一曰左右侍臣有變其氏曰

若守之十日其事成

流星入天床后妃謀主一曰女主立

流星抵天床天子易其內寢占曰流星犯天床謀兵動主憂

彗孛犯天床天子失位臣篡奪巫咸曰御寢火災天子防刺

客

黃氣入天床天子納美女出天床君有疾一曰后宫有子喜

蒼白氣入天床君寢疾出之愈

青黑氣入天床人主憂疾

白氣入天床人主惡之

凶氣入天床

內厨二星在紫微垣外西南角宮內飲食之府也一曰
夫人太子之厨也星有變動則凶

雜干犯占

客星守內厨天下飢一曰食官有退

流星入內厨有進飲食者色青黑有毒一曰言百子喜

彗孛犯內厨天子慎飲食流星之占同

黑气入內厨飲食防毒

天理總叙

天理四星在北斗魁中執法之官决獄之職貴人之牢也巫咸

曰天理水官也主司三公糾貴臣星不欲其明則法

令峻急獄事煩多動搖及其中有小星皆為貴人下獄

雜干犯占

月入天理其氏曰大臣有坐罪欲反者入獄一曰君有憂

客星犯天理天下多獄廷獄亦坐之

客星入天理法令不明大臣有誅者

流星入天理貴人下獄一曰人多繫獄者期不出其年

流星犯天理帝王欲威振諸侯

彗孛出天理將相戮人主走

赤雲入天理兵大起相出師

相星總叙

相一星在北斗南天之丞相也所以總領百官以佐帝王安
亦邦輔臣有黜者一曰相死否則出走

雜于犯占

五星犯相星輔臣凶

火星守相星三十日大臣作亂天下兵起人主憂其平

客星犯天相三公將相有憂占曰君憂又曰流星犯天相

或抵近之大兵起大將出輔臣憂

彗孛犯天相輔臣不出一年天下更令民多移徙

黃白氣入天相將相有喜

黑氣入天相將相憂死

太陽守總叙

太陽守一星在天子大臣大將之象所以守衛天子宫備守諸

門主武備戒不虞星明人主成伏四方天下治安不明則

主令不行天下移徙則天子大憂一曰大臣誅不見則兵

起

雜于犯占

五星犯太陽守大臣戮死

火星犯太陽守執御之臣憂內將軍有死者

客星犯太陽守將相憂兵起

流星抵太陽守兵起將相出期三年

流星出太陽守天子憂國易政
彗孛犯太陽守兵起將相憂

黃氣入太陽守太臣受賜三公有喜百歲

卷白氣入太陽守將軍戰死

赤氣入太陽守宰相憂

勢星總叙

勢星四星在太陽守西北刑餘之人也星不明則吉明

則宦官弄權勢星四星在太陽守西北刑餘之人也星不明則吉明則宦官弄權

雜干犯占天子大星太師之象前以節攝天子宮前節

客星彗孛犯勢星中官受誅

黃氣入勢星中官受賜平治赫不即限直樹則識其也

赤氣出入勢星中官反太室黃帝占曰昌者天孫之稱官也

黑氣入勢星中官憂命主賞也

三公總叙信也

三公三星在北斗魁西主燮理陰陽弼成机務又曰三公三星

在北斗柄南亦曰三師主宣德化調七政和陰陽皆天子之

輔臣也星欬其大明黃潤則吉色赤有兵卷白黑有喪黃

帝占曰三公一星去則天下危二星則天下亂三星

皆亡天下易主

雜干犯占

五星犯守三公皆為三公死

客星流星犯三公宰相三公憂一日被寃

彗孛犯入三公將相有下獄死

文昌總叙其大陽黃階順吉也赤白黑木黃

文昌六星在紫微垣外北斗魁前如筐形天之六府也主集

記禍福明天道經緯天下天官書曰斗魁載筐六星曰文

昌六星之會計也起北斗魁前近內左右次三星曰貴相主

理文緒次四星曰司命主賞功進德次五星曰司中主遇詰

咎次六曰司祿主佐理太室黃帝占曰昌者天府之離宮也

星明大齊同王者致太平敬榛不明則道術隱藏其色

黃潤光明則萬民安黑微細天下多憂人相殘害搖動移徙

三公受殃不則女主忌之

雜干犯占

月暈文昌有赦期百旬

歲星犯文昌石氏曰天下兵起有走至

熒惑入文昌黃帝占曰宮庭中有兵天下耗石氏曰天下

大亂王者憂却前曰火守司祿民大疫舍司命童子疾

鎮星犯文昌占同歲星

太白入文星石氏曰天下兵起有走至春緯曰三軍反兵滿

都國以禱止

辰星入文昌占同太白

客星化文昌石氏曰輔臣有殃一曰大臣謀叛宮中有兵入文

昌有女子惑天子者入將星色青將有憂一曰故臣有抵罪

者色黃將受封色黑將死一曰新拜大刻舍一曰命童子刻

大赤星入文昌提鼓之將警客星入相星色黃若白皆為故臣有

賜爵者色黃將受封色黑將死入司命內亂黃帝占曰色青

近臣憂一曰近臣有棄指者色黃近臣有喜色白近臣有抵

罪者色黑近臣死入司祿色黃白臣有喜色青白有失爵者

客星出司命黃帝占曰近臣有抵罪走者色黃無事青憂黑死

出司祿占同一曰安星始成天下多憂人臥驚善歸懼計難

赤星出司命天子病困

青黑星入司命中奸臣入出之奸臣出荆州占曰有星入司命

赤中色蒼者有賊一曰文奉共者

流星入文昌國亂石氏曰宮庭有兵期二年一曰流星入文昌

邊臣入朝視其所起知其地視其色知吉凶

流星出文昌宮中憂三公出鎮視其所之知其地一曰貴臣

出師又曰貴臣將相有下獄貶黜者以色占之一曰用者

流星衝文昌公卿大臣有憂一曰文事一曰文入天年若

奔星入文昌國內亂出文昌去其君一曰新大耳驚善者又出

彗孛犯文昌輔臣災三公下獄有急兵易政一曰將軍文

彗孛出文昌天下亂大臣受殃國政易出上將大將軍反次
將左右將軍反出貴相大司徒反出司祿大臣得勢者反出
黃白雲氣入文昌三公受賜石氏曰文章之士近用
赤黃氣入文昌將相有黜者
蒼白氣入文昌將相有憂
黑氣入文昌三公死或廢黜
赤氣入文昌有謀反率兵者
黑氣入司命中司祿天下嬰兒多死
天牢總叙

天牢六星在北斗貴人之牢也主繩愆禁淫中無星則天下安
有星則賢士傷星衆貴人下獄明大動搖則王侯有繫獄
者天子憂
日雜干犯占
月暈天牢天下大敗多盜賊一曰貴人有下獄者
月入天牢臣謀反事泄入獄
五星犯天牢王者以獄為弊守天牢貴人多繫獄者
火星入天牢荆州曰貴人多枉死者石氏曰火入天牢若守
之二十日名人有繫者一曰有赦海中占曰火犯守天牢有
叛臣篡弒主不出二年一曰火犯天牢人相食有暴兵

客星入天牢斧鉞用諸侯有納土者海中曰有德令却萌曰
大赦有戮臣荆州占曰貴人有囚繫者曰火於守天牢百
客星出天牢王者賜諸侯地荆州曰失士火入天牢百
客星守天牢石氏曰大魚死人相食守二十日以上大赦
荆州曰鉞用以初守日命國

流星入天牢貴臣下獄人民多以罪繫期不出其年荆州占
曰太僕名臣有繫者色黃白無故青憂黑死赤受誅復出則
繫者出黃帝占曰常以丑未日候流星入天牢有赦又曰
天牢中有使星出一星出有小赦二星出赦在畿內三星出
天大赦天下此年貴人之年也

彗孛出天牢諸侯相賊一曰豪傑中外皆起一曰大臣多下
獄誅國亡
赤雲氣入天牢有反獄者一曰獄中大起
黃白氣入天牢大赦天下

黑氣入天牢三公將相受誅貴人親屬有憂
白氣大圍長二三丈出天牢中天下不安五谷貴人及親
戚必有斬者

八穀總叙

八穀八星在紫微西蕃之外五車之北畢蓋之西主侯歲
豐凶土官也一主稻二主黍三主大麥四主小麥五主大

豆六主小豆七主粟八主麻星明八穀有成一星不具
八穀不成三星不具民食不足八星皆亡天下大飢

雜干犯占

客星犯八谷天下谷大貴兵以飢起王者失位

彗孛犯八谷水潦谷大貴中天下不安正谷貴人受歸

黑氣入八谷天下萬物不成人飢死大半

天棓總叙

天棓五星在紫微外女床東北天子之先驅所以禦難備非常也主禁暴防不虞又主爭訟星微明而靜則天下戰兵民不安動搖則兵大起不明亦為兵起卻萌曰天棓明大則

又有憂石氏曰明大斧鉞用一星不具兵起

雜干犯占

五星犯天棓也夷兵起防或有憂一曰邊城有誅者期不出其

年黃帝占曰兵戈四起荆州曰斧鉞用守同占

客星犯天棓有大喪國兵大起

客星出天棓下謀上兵大起貴人有戮者

流星犯天棓后妃有殃一曰諸侯多爭地一曰斧鉞出天

流星入天棓國中貴人多死又曰流星入天棓兵起有戰王

者憂期二年

流星衝天棓乙巳占曰兵革其盜賊大起

流星出天棊四夷安占曰文策其益頗大 彗孛出天棊兵大起有亡国走王星皆亡天下大亂

赤雲氣出天棊兵大起將軍戰死星入天部兵起亦輝三

蒼白雲氣入天棊国有喪出之則禍除曰蒼白氣出天棊

則先驅有拜賜士女大起貴人百勝

黑氣入天棊大人憂國共大起人戰死大

赤氣入天棊大人憂星皆亡天下大亂

黃氣入天棊天子先驅有拜賜出之則除出者皆腹不出其

天槍總叙

天槍三星在北斗搖光之旁曰天鉞天之武備以守衛紫

微宮金星也其星勿欲明曰大則斧鉞用伏兵行小而明則

兵敗移徙則君失御芒角動搖則兵大起石氏曰天槍以備

非常攻城襲邑當視槍星大而明不可出兵小而明則兵可

出城可襲荆州占曰天槍角動天下殺主禍從中起一星不

具則兵起占曰天槍

赤彗雜干犯占占曰天槍

五星犯守天槍占同天棊天槍

客星犯天槍斧鉞用兵大起民飢流亡

客星入天槍天下有兵荆州占曰大兵戰出天槍石氏曰兵起

大将出期一年占曰天槍

流星犯天槍外夷來侵邊防有憂乙巳占曰流星犯天槍兵起有

憂入天槍天不敵其備也占曰天槍出天槍亦力曰天槍

彗孛出天槍王者備四夷邊兵有驚憂

彗孛入天槍若犯之斧鉞大行誅殺不當

赤氣入天槍天子驚一日失位

卷白氣入天槍兵起

出玄戈總叙曰天槍角燻天下歸主斷於中世一星不

玄戈一星在北斗杓端搖招之北曰天戈主北夷其星微而

小明則天下安明大則胡夷恣橫明動則胡入中國暗則胡

兵退芒角胡兵大起石氏曰玄戈主胡兵小動則兵小起大

動則兵大起胡入境曰玄戈色赤天下有兵

雜干犯占

五星犯守天戈車騎滿野

金星水星犯守玄戈其木星同

水星犯玄戈邊兵大起胡為寇若守之胡敗胡王死不出二年

火星守玄戈春秋緯曰主后滕宮女橫行以左右占其方石氏

曰人主亂于色聖洽曰胡兵入邊兵大起若守之胡人敗胡

王死期不出二年

土星犯玄戈占其木星全

客星犯玄戈胡大出之占同木星災

客星守玄戈天子憂曰胡兵入
流星抵入玄戈戎狄大敗出之北狄國有亂胡入中國
黑氣入玄戈胡兵退

蒼白氣入玄戈胡大疫死

赤氣出玄戈胡兵大起

金星入玄戈胡大疫死

金星入玄戈胡大疫死

金星入玄戈胡大疫死

金星入玄戈胡大疫死

金星入玄戈胡大疫死

金星入玄戈胡大疫死

金星入玄戈胡大疫死

金星入玄戈胡大疫死

金星入玄戈胡大疫死

金星入玄戈胡大疫死

金星入玄戈胡大疫死

金星入玄戈胡大疫死

金星入玄戈胡大疫死

金星入玄戈胡大疫死

金星入玄戈胡大疫死

觀象玩占卷之二十三終

觀象玩占卷之二十四

北斗七星在紫微垣外太微垣北七政之樞机阴阳之本元也

魁第一星曰天樞二星曰璇三星曰璣四星曰權五星曰衡

六星曰開陽七星曰搖光一至四為魁亦曰璇璣五至七為

杓亦為主衡杓指龍角衡中南斗枕參首樞為天璇為地璣

為人杓為時衡為音開阳律搖光阳為呂又為帝車運乎中

央而臨制四方以建四時均五行定綱紀為號令之主石氏

曰北斗第一星為正星主阳德天子之象也二星曰法星主

阴刑女主之象也三星曰金星主衎害四星曰伐星主天理

伐無道五星曰殺星主中央助四方殺無道六星曰危星主

天倉五穀七星曰部星又曰應星主兵又曰北斗一辛天二
主地三壬火四主水五主土六主木七主金又曰一主秦二
主楚三主梁四主吳五六主趙六主燕七主齊具星均明則國
昌不明則有殃天子不事宗廟不敬鬼神第一星不明或變
色若廣宮室妄鑿山林第二星不明或變色若號令不順四
時則第四星不明或變色若廢正樂好聲則第五星不明或
變色若峻法濫刑退貧傷正則第六星不明或變色若廣驟
金玉不脩道德則第七星不明或變色臣者德合天地則北
北斗明國祚昌七星俱暗則國祚亡如之類即即之本云
北斗自暈及動搖皆為兵起

北斗旁多小星天下安星少則民怨上國人叛北斗自暈有
破軍北平口中大將也主兵大水之類也
北斗消天下臣背君

北斗動搖天下危以兵死斗中無星三月有赦
北斗正星色赤有兵色白為水色青春夏牛馬金物石類貴夏
秋黍麥貴秋冬粟麥魚鹽貴冬春薪菜貴糴賊

法星色赤有兵色青君有暴疾色青白有白衣會色黃白更弊
色黑有大水色黑而白角環之有暴風大水
令星色青黑更法令天下不寧有兵

伐星色青若赤大臣有憂色黃人主有喜

殺星色青米貴色黃赤黑麥貴色白禾黍貴色黑者禱賤

危星色青有嘉國色赤有兵

應星色赤有兵色青有徙民色黃君益地色白有憂色黑有

水色赤有喜色青有憂色白有憂色黑有

月入北斗天下大亂更主易政

月暈連環及北斗天下大亂大國有喪民流千里有反地拔城

北有大赦

歲星入北斗口中天下大亂易主有大水

水星守北斗貴人下獄

西大飢守斗南五谷不熟守斗中人食相

受感入北斗魁中却萌曰天下多獄廷尉坐之一曰貴人有繫

者孝經雌雄菑曰天下大亂易主天子死亡期不出三年

火星守北斗其氏曰天下大亂諸侯並起天子憂却萌曰多徙

民宅室賤天下大婚大時國更至

火星抵斗杓女主用事

火星舍北斗西人相食舍東五谷不實舍南木果不實舍北天

下大兵戰出三年

火星其北斗闌巫咸曰有徙王移都宮宅破壞民去其鄉不出

其年北

其年北

鎮星入北斗天下大飢大變有亡國改主

太白入北斗魁中玄冥曰臣奪主天子棄宮走天下大亂更政
革命期不出三年

太白犯北斗若守之人主御守兵罷國亂治政者憂貴人有繫

火者亦卡味女五用事

辰星犯北斗天下大飢大亂國更主亡國

客星入北斗魁中却萌曰貴人有繫獄者一曰人主左右有日

者色黃白釋免青憂黑死赤誅死一曰大臣諸侯憂一曰國

易主將相戮中伏前曰天下之憂我係坐之一曰貴人亦繫

客星入北斗魁上下色青黑人主大憂色赤外國爭兵色

黃白人主有慶賀事大憂天不日大變天亦直不日

客星入北斗正星大人遇賊國亦入法星主凶入令星執法

令者死入伐星蠻夷國以水兵至入殺星大臣主死馬

者入危星國易政入部星諸侯兵起子攻父弟攻兄

客星入北斗魁中天子自將兵國傾邑多民苦甘氏曰有死君

色赤楚當之色青齊當之色黃衛當之色白秦當之色黑燕

當之荊州曰天子當之却萌曰有大赦小則有小赦皆期九

十日

客星出北斗正星為政者易出法星大人當之出令星執法

予諸侯出伐星天子其蠻夷和親出殺星大臣走出危星天

子令不行外星天子其憂夷吓騰出跡星大百走出星天
客星出北斗旗間兵大起貴臣誅人主憂旗者紫微宮北斗而
間也

客星出北斗旁不入斗中貴人憂色占之

客星離北斗中央色青相有憂色赤有兵色黃白有赦色異黑

客相死北卡與中天七自部共國則多為苦甘力日百天呂

客星來居北斗旁帝王憂若有不忠者兵大起去北斗一尺期

一年二尺期二年憂夷國凶水火至日人跡星大星至風

客星來居北斗魁下色青中國有兵有大亂凶人令星非起

客星守北斗七星君有大憂天下有大變大水道不通

客星抵正星有客抵伐星人多死有光女主疾有光环伐星君

有疾北卡與中天七自部共國則多為苦甘力日百天呂

流星入北斗魁星天下亂大發兵將軍出期一年石氏曰失名

人或曰大臣有繫獄者以五色占吉凶星曰流星入北斗外

國有使以金玉來貢

大流星入北斗大臣有叛者下四衣文曰天七重動其重美

流星入北斗應星中天下有赦

流星入北斗乙巳占曰兵大起還回使者奏事內亂為災負

流星出北斗人主使于諸侯色黃白有賀事色青黑有憂事色
赤有兵事期二年

流星出北斗魁中兵起將出亦曰有赦一曰色赤其年兵起色

黃則赦平入主對平諸對色黃白亦實重也青黑亦重也

流星出北斗東行齊魯鄭負兵南行吳楚負兵西行秦楚負兵

北行燕趙負兵不出三年北行

流星出北斗令星天子使人于四方又曰天子遣使其蠻夷為

和好事以金玉來貢

流星出北斗危星天子有出令出北斗法星有變事兵起期一

年遠二年星天不降大災又將軍出陣一羊五內曰夫

流星出北斗旁明如炬火狀如縉布長六七尺賊臣專制天下

期三年星亦客外外星入之亦亦表女主劫百表狂外星

流星拂北斗而過不出期年有戮臣北卡天

流星從南斗入北斗有赦令國發兵諸對幸外之曰帝宮

流星抵北斗天下大發兵天子天可大降百不百其百

流星抵北斗東行不出其年臣有戮死者

流星抵北斗法星有光人主疾無光女主疾荆州占曰流星抵

北斗法星前色青三日有兵期不出四月法星青白九月

有兵期不出十月流星抵北斗令星兵起天下動搖

流星抵北斗殺星流星無光五日君疾有光十日女子疾

流星抵北斗危星五谷不成人主有憂荆州占曰流星抵危星

色赤有兵黃有土工白有喪黑有分國期一年又曰流星

抵危星不明五谷不成國相去君憂
流星抵北斗部星大憂臣期六月流星色赤有大憂却前曰流
星數抵部星王者忌之
流星至北斗魁不入而居其旁荆州占曰貴人有被罪者
流星以冬至前後十日之內繫北斗柄天子當之期六十日
枉矢入北斗魁柄天子防奸刺無米文至刺降州占曰流星外
奔星入北斗中國遣使之匈奴
彗星入北斗諸侯結謀凌天子天下大亂臣不有其君子不
有其父天子出走一曰強國發兵諸侯爭權一曰帝室將
空一曰天下兵起相伐國易主彗入北斗天子出走

彗孛出北斗國易政兵起大戰先起者亡中起者殃後起者昌
一曰臣謀叛宮中火起却前彗出北斗長八九尺名曰勉宮
赤出則天子更政

彗孛貫北斗群雄爭天下

雲氣五彩入北斗天子立太子近期有日
青雲氣歷北斗七星縱行則天子出令違四時

青雲氣掩斗明日雨

青雲氣如北斗法星有大水如刀劍牛馬大損

青雲氣在北斗法星有兵國有憂期五月

青雲氣長竟天其末有星加法星天下有大水大獄民殃

赤雲氣壓北斗大雨即至
赤雲氣覆北斗上兵起氣多兵多氣少兵少

赤雲氣加北斗法星或入之皆有兵二年乃止

赤氣入斗魁中將相有受戮者亦為兵起

赤氣入北斗大兵起宮廟防水灾

赤氣入北斗環繞之或出入北斗還鉤陳皆為大兵大戰沉

血主死客勝

赤氣入北斗魁中兵出

赤氣出北斗魁前兵起

赤氣若霧掩北斗明日大熱殺人

黃雲氣出北斗魁中天子出德令

黃雲氣壓北斗七星縱行君民皆有喜橫行天子獨有喜

黃雲蔽北斗明日雨

黃雲加北斗正星有兵不發有土工期一年至三年

黃雲氣加北斗法星八日君疾

黃雲氣加北斗令星有死將氣再三至有將軍對敵必雨不雨

白雲氣加北斗令星更法令糴貴菽粟麻鹽價五倍

白雲氣北斗殺星有兵期一月遠一年

白雲氣如匹練冲入北斗兵起大戰

白氣入北斗魁中幸臣有繫者出之禘除

白氣如車轉移入北斗其下有流血大將死

白氣加北斗正星三日不雨有大兵若白衣之会一曰有土工

白期三月七月星百文陳一月

白氣加北斗正星有軍在外則戰無軍則疾

黑雲氣集北斗旁大如皮席狀如禽獸不出三日必雨不雨

胡入寨

黑雲氣歷北斗七星直縱行天子有憂橫行人民憂

黑雲氣入北斗如鳥鳥如龍蛇變化為疾病人死亡不宜乳

婦夷兵欲欺中國宜察諛言防奸宄

黑雲氣加北斗正星有軍不戰

黑雲氣加北斗殺星有暴兵半歲罷國有喜子不明則

黑氣入北斗魁中貴人獄死

黑氣出北斗法星間不出一年有赦不出三年有大水

黑氣入北斗伐星下伐星色黃有兵事

青赤雲氣加北斗正星有水災一曰將軍死軍中有大水有

移國更名者一曰期一月兵兵三歲若五歲而止

青白雲氣加北斗伐星色赤有兵期三四月若一年

雲氣加北斗法星之上天下變更將相死不則有赦谷貴期三

雲年之內

雲氣加北斗殺星相反大人疾益馬牛貴繒綺賤期百二十日

雲殺星色黑有雲赤氣加之有兵憂平貴
雲氣加北斗危星有憂青黑有大憂黃有土工雲氣出北斗
應中有叛民色赤有兵若黃增地
黃白氣入北斗有使從外来
左右臣囚者蒙德令
青黑氣入北斗魁中貴臣死獄中出則村除中百大水
蒼白氣入北斗多大風入北斗魁中貴人下獄一曰大臣謀叛
黃白氣入北斗天子遣使于諸侯
黃白氣加北斗法星有土工具麥暴貴
黃白氣橫北斗上下或出入北斗皆為國有喜

天晴無雨北斗上下独有雲後五日必有大雨天子不明則

恒有雲氣覆斗者

若虹蜺干犯北斗泣血強國兵起

輔星總叙

輔一星輔在開陽之旁所以佐斗成功也主輔正主危矯不平

丞相之象也星欹小而明以而近則輔臣親踈則輔臣非其

人輔星遠去斗五六寸則相死不死則出走近斗一二寸則

臣迫大而明則臣奪君政小而不明則臣不任戒斗明輔不

明主強臣弱輔明而斗不明則臣主弱輔星其斗昏明國兵

暴起輔合于斗十日兵起輔亡不見相死若近臣合黨排貧

觀象玩占卷之二十四終

觀象玩占卷之二十五

天市垣列帝座總叙

帝座一星在天市垣中候星之西天庭也人主之象巫咸曰帝座一星神農所居天位也天之貴神又曰帝座者帝王之位也帝座有五一日在北極一在紫微一在太微一在天市一在大角一在中央皆王者之所居其星常欲光明潤澤則天子威德行微小則天子弱暗不明王道失星亡則天子憂天下亂兵起

月犯帝座人主憂

天下治立大逆星亦憂

雜于犯占



五星犯帝座臣謀君天下亂兵大起主有憂

火星犯帝座有逆謀一曰有司自立者有徙王期八十日若

一年七月夏天下時文時

客星犯帝座人民亂宮廟徙一曰臣侵君即王直戈星占

赤星守帝座朝廷有兵主文之所或其星常若火即

流星抵帝座諸侯兵起臣謀主有更令期二年并天市一

流星出帝座天子使出以色占其事以星所之占國王之

彗星犯帝座人民大亂宮廟徙天下更令期三年並天市

彗星總叙 帝坐懸珠

候一星在市中帝座東北土官也主候阴阳伺遠國夷狄以知

謀微又主時變貨財安靜而明万物同豐王道行輔臣強微

小不明則輔臣失職

五星雜干犯占 七卦星占 占本精 皆不出其平 市之同占

月犯候星弼臣憂死不出其平

歲星犯天候阴阳不和五谷傷人大飢兵起守之同占火土金

水犯守同占 小星 傾闕 皆憂

客星入天候士卒疲人有急行出天候天下兵起相攻守

之外客欲為主天下亂

流星抵候星起近臣相攻夷狄內侵王者憂

彗孛犯候星兵起天子憂國易政士卒休息一曰六百

彗孛出侯星天子宗族相攻天下亂士卒有急行一曰大臣
謀反者星孛出如夷狄內亂天子或憂王期八

二宦官總叙主天下時

宦者四星在帝座西南帝旁之闈人也其星微則吉明盛
宦豎弄權不見則闈者憂

彗孛雜干犯占不味正谷則人天將兵變中同占火之金

月犯宦者侍臣誅戮不出其年

五星犯宦者天子侍臣左右有誅者期不出其年守之同占

客星犯宦者宦者滅亡

客星守宦者貴人不能其位一曰貴人讓位

流星入宦者宦者憂抵之宦者誅

彗孛出宦者宦者作亂犯之宦者誅

黃氣入宦者宦者受賜

赤色氣入宦者宦者誅

黑氣入宦者宦者死

赤氣出宦者宦者作奸蔽主

彗孛宗正總叙

宗正二星在天市帝座東南宗正大夫之象也又曰宗正帝宗

宗也色變則宗正有事移徙則帝宗有憂也宗正之

彗孛雜干犯占

五星犯守宗正石氏曰左右宗正有死者更令人主憂

客星守宗正天下更令一曰人君不親九族出宗正若守之不

宗去帝族群臣多死星東南宗五大夫之象也又曰宗正帝宗

流星入宗正左右貴人多死帝宗有黜棄者

流星貫宗正人主棄其宗族

彗孛出宗正王者不親宗人謀亂其國以亡

彗孛犯宗正宗人有聚事

黃宗人總叙

宗人四星在宗正東主恩享宗正小宗之象大宗之象也星明

形大方正則族人有序人主康寧動搖則宗族不和天子親

宗有變離析則族人離星東北主度量平賞交也星四大

雜干犯占

五宗犯守宗人石氏曰天子宗族貴人有憂若死者一曰宗族

有離絕者

客星出宗人天子宗族多死一曰王者不親宗人宗族不和

流星入宗人天子親戚為亂或曰宗族中有變事親戚為不

出其年星宗正力曰宗室大曰宗正合壽考

彗孛出宗人占同宗正

宗星總叙

宗二星在宗人東北侯人之東主先人祀享主別親疎宗室

之象也星明而相近則宗室相親高折則宗人携式若有謀者天子惡之又曰宗星明族人有序暗則宗室衰弱

雜干犯占 同宗五

五星守犯星宗石氏曰宗室大臣有分齋者

客星守宗星占同宗人

流星抵宗星王者不親宗族宗室相疑親以為疎也曰宗人

有變事者

彗孛犯宗星人壽出之占同宗正人自憂也

帛度總叙

帛度二星在天市中宗星東北主度量平貨交易星明大

則尺度平商人不欺不明則反事

雜干犯占

客星彗孛犯守帛度布帛絲死大貴

屠肆總叙

屠肆二星在帛度東垣主屠宰星微暗魚肉貴星明大則

市中多宰殺細微則不然

列肆總叙

列肆二星在斛星西北市貨星移徙則市肆不安

雜干犯占

五星守列肆列肆兵起

斗星總叙

斗五星在天市中官者西南主平量星明則吉不明五谷不成
星亡則歲大飢人相食斗斛不用覆歲穰仰則天下斗升

不平

雜干犯占

熒惑斗中雜貫入其中貴十倍石氏曰斗斛不平食更有罪

流星抵斗斛量不平市更有罪一曰五谷貴斗斛不用

彗孛出斗斛，不用天下大乱人飢流亡

斛星總叙

斛四星在市樓北斗星南亦曰天斛立度量占同斗

雜干犯占

木星守之則得忠臣阴阳中

車肆總叙

車肆二星在天中南門主車駕又為重賈之區主百貨星明則

吉暗則國車不行

雜干犯占

客星彗孛犯守車肆天下兵車大動

市樓總叙

市樓六星在天市中門臨箕星之上天子之市府也主司闡闡

市賈律度其星欬忽，不明大明賦歛重大暗則市吏不

理若星移動則價殊不具兵作于市胡入中國市以相害不
帝見則國政亂石氏曰市樓立天下易政却萌曰市樓陽為金
錢陰為珠玉星不備則天下弊大。亂有變動則各以其所
客主占之。市車大。天不其車大。天

雜干犯占

熒惑乘市樓天下易弊

客星彗孛犯守市樓皆為市中有兵起

七公總叙

七公七星在招搖東橫列貫索之口天之輔相至疑議石氏曰
七公三公廷尉之象主執法別善惡之官其上星上官也

次星中公也下星下公也七星俱明則輔相周又曰七公星
大而昏明謀臣忠國法平差失獄多冤酷微細不明則疑議
不決人主憂連貫索天下亂移入河中人相食

雜干犯占

五星守七公黃帝占曰民飢君不安石氏曰輔臣有謀臣相疑
若有誅者人主憂

火星守七公玄冥占曰天下亂兵起

客星守七公天下飢君不安

客星出七公將相憂人戮一曰議臣罪直言者有凶

流星入七公人主信讒殺直凶人起兵義人受誅期一年

流星出七公人主有使出于諸侯
流星經七公石氏曰兵將出一曰
彗孛犯守七公巫咸曰宰相三公受誅
一曰忠言者受殃王者信謬其國敗亡
六曰天下不序矣

貫索總叙

貫索九星在天市垣外七公之前一曰連索一曰連營一曰天圍亦謂之天牢賤人之牢也主繩奸律暴其口北開之牢戶中央大星牢監也牢中小星不欲其多星多則囚多星少囚少牢中無星天下獄空牢戶開則有赦迫促不開刑獄繫酷問左右何不居其処若不見不出八日有大赦牢星直

而抵織女天下有急徵布帛之令星移入漢中則大飢人相食兵起荆州曰天牢九星皆明天下獄繁一星不見則牢人出二星不見則小赦三星不見大赦動搖斧鉞用一曰天牢中空則改元若開口及入牢中獄有繫死者又曰恒以五子日夜候貫索一星不見則有小赦二星則有賜祿三星不見則人主德令行且赦甲期八日丙期七日戊期六日十日庚期五日壬期四日

雜于犯占

月暈貫索天下獄不平又曰不出四年內禍匿謀之事
歲星犯貫索巫咸曰天下亂多獄事兵大起貴人有死者石

歲氏曰歲星中犯乘守天牢天下獄多不平一曰以獄為亂
熒惑入貫索荊州曰天下有賊一曰旱或曰水災一曰歲飢
人相食黃帝占曰有赦

火星中犯乘貫索天下獄多不平

火星守貫索獄囚多寃占曰大旱水絕一曰赦守二十日小
赦三十日以上大赦巫咸曰天下亂多獄事兵起人多死

鎮星犯貫索天下獄多不平亂兵起貴人死

太白犯守貫索占曰以獄起兵大人憂巫咸曰天下亂多獄
事兵起貴人有死者

辰星犯貫索刑獄煩多兵起天下亂

客星犯貫索有赦石氏曰不有大赦必有大獄民叛君亡不

出三年

客星犯貫索天下死人黃色諸侯有以土地坐法者

客星出貫索有赦荊州占曰國亡失地又曰大臣謀反貴人

下獄

客星守貫索有赦守之久大赦守三日即去之小赦

流星入貫索天下有大獄多死者一曰女主死有兵

流星出貫索其國貴女死

流星犯衝貫索人飢疾病王者大憂

彗孛出貫索大臣有反者有大赦

蒼白氣入貫索中天子憂亡地出之村除

赤氣入貫索中有內亂兵起

黃白氣入貫索中天子有喜又曰諸侯有以地賂天子者

出貫索天子以地于諸侯

黑氣入貫索大人是之

赤氣入貫索內兵起

赤白氣入貫索獄多枉死者

天紀總叙

天紀九星在貫索東九卿也又為九河一曰天緯主紀万事

不理冤獄九星昏明王法無偏天下不怨散亂則紀綱易政

死王若出者或山崩地震暗小則天下獄訟多不理星亡國

法壞亂又曰天紀與女床合王者淫亂亡國却萌曰又天紀

入漢中則人相食

雜干犯占

歲星犯天紀幸臣執叔兵起王者憂

熒惑犯天紀石氏曰天下兵起相反又曰火舍天紀西人飢

相食舍東五谷不實舍北果木不實舍南天下戰

火星守天紀天下相攻擊石氏曰人飢君不安春秋文耀

曰幸臣執叔兵起

火星犯守天紀甘氏曰天下亂地震山崩有國亡

鎮星犯天紀占同歲星

天下將出雲山嶺有國

太白犯天紀若守之有兵亂占曰幸臣執兵起王者憂一日

大旱大飢大臣為亂兵起宮中人請其不安春林文

辰星守犯天紀占同太白果本不矣言南天不輝

客星入天紀有拘主占曰諸侯率兵天下訖言天路西人

客星出天紀臣執兵宮中有兵起強臣相戮人主憂不出三年

客星行歷天紀天下失祀君不安守之同占

彗孛出天紀地震天下國相伐

彗孛出天紀大臣相殺兵起宮中君后出走期二年又天

彗孛守天紀天下怨訟不理石氏曰大臣止不聖是古

流星入天紀臣為亂兵起宮中后妃出走

女床總叙

女床三星在天紀北后宮女御也為嬪妾所居之宮主侍從宮

官其星大小相承則后宮安明暗失列則嫡妾無序明大角

芒宮女放恣動搖后宮憂不見后妃多病

雜干犯占

五星守女床占曰后宮有奸謀石氏曰兵起宮中后妃暴誅

期百八十日遠一年

客星犯女床貴人誅

客星入女床却萌曰有妖來誤主者占曰天下女主有憂

客星守女床強臣執政后宮女有憂凶
占曰天可女至床憂
流星入女床后宮貴女有暴誅者

彗星犯女床后宮有挾客者后妃有凶

彗孛出入床宮人有謀主者
占曰天可女至床憂
占曰天可女至床憂

黃氣出入女床后宮有子喜

青氣出入女床后宮有病者

白氣入女床后宮有喪

黑氣入女床有死者

赤氣入女床后宮有兵

觀象玩占卷之二十五終

觀象玩占卷之二十六

角宿雜座周鼎總叙

周鼎三星在攝提西南國之神器也
星明則國安移徙或不

見運祲有危動搖就聚則神器將移

雜干犯占

彗孛出周鼎天下革命

天田總叙

天田二星在左角北天子畿內躬耕供祭祀之藉田也
主畿內

封疆星亡郊祀之禮廢農民大失業
占曰天可女至床憂

雜干犯占



歲星守天田五谷大豐

熒惑守天田天子不敬社國大有災一曰旱五谷不成

太白守天田文曜曰人君業大兵為殘賊味之蘇田也主器肉

太白入天田守之五谷不收

辰星守天田大水傷五谷

客星入天田天下焦旱五谷不生多蝗虫

天門總叙

天門二星在左角南平星之北天子待朝聘賓客之所也星明則四方歸化不見則兵起閉梁不通四方阻絕

雜干犯占

熒惑入天門去而復還閉梁不通

熒惑守天門國絕祀

太白舍守天門中荊州占曰人主無出國門之遠宮門之中

有伏兵平道西大將東主幸對對貧星即順貧人其

客星入天門諸侯有憂

流星入天門有外夷使來

平道總叙

平道總叙在左右角間天子國中八達之衢也主道路星明正

則吉動搖法駕有虞

雜干犯占

歲星守平道甘氏曰天下隱士陞用

熒惑守平道天下兵起

太白守平道甘氏曰天下兵亂中人制之懼也主亂欲是則五

客星犯平道諸侯不朝奸橫行一日天子戒行幸

彗孛出平道天子戒行幸

進賢總叙

進賢一星在平道西太微東主幸逸搜賢星明則賢人進用

不明則賢人在野甘氏曰人主無出國門之遠宮門之中

雜干犯占甘氏曰人主無出國門之遠宮門之中

五星犯舍進賢而人廢棄亦不亂

木星守賢人文士大用甘氏曰出之日百餘家總者俱百八十日

火星守進賢野人當誹議氣出之日曰頽煖之日曰憂

土星守進賢逸者幸用則守之日曰憂

金星守進賢野逸誅

卷白雲氣入進賢相黜野逸憂甘氏曰此類百餘家又曰

白氣入進賢士喪甘氏曰此類百餘家又曰

黑氣入進賢士憂

黃氣入進賢士有恩賜

平星總叙甘氏曰平星在左角庫樓北大理卿位主正法平獄訟其星欲明

平二星在左角庫樓北大理卿位主正法平獄訟其星欲明

平正直大小齊同則君臣和政令行不明或差戾不正君臣不和政廢法荒石氏曰平星執法之官欲其齊等廣狹有常高黃下不差則万物成天下法

雜干化占

歲星化平星執法臣憂若有罪誅期一年

熒惑犯守平星占曰兵起國亂以亡甘氏曰執政臣有憂又曰有赦出疑囚

太白犯平星文曜曰主命傾守之執政之臣憂

客星出平星庫吏不忠有廢出石氏曰賦歛之臣憂

流星入平星執法令者若出之臣有廢黜者期百八十日

彗孛出平星執法臣憂政令不行國失紀綱石氏曰以峻法為

威天下亂

庫樓總叙

庫樓十星在角南其下大星為庫南四星為樓一曰天庫金官

也是為兵車之府庫中十五星三三而聚者柱也中央四小

星衡也主陳兵庫樓明大而芒角兵起車騎用庫中星衆實

則天子兵強虛則諸侯謀反庫樓中無星則天下皆反動

搖則戎馬驚一曰天子征伐四夷庫樓五柱皆動則五將

皆行五柱生角當芒則天下合庫中星不具兵革出

五柱皆不見兵車悉出天子自將一曰庫中無星臣下

謀上庫樓空則國無君石氏曰庫樓之官兵所藏欲實
惠空焦延曰庫樓上近柱則王殿有飛鳥不知其処若有天
火燒之者晉書曰天子孫外四夷軍對正卦皆應限正卦
順雜干犯占龜限卦對驚又軍對中無星限天可皆交連
月入庫樓天下兵並起明大尚書前共楚軍龍用氣中星紫矣
歲星犯庫樓兵出一曰民飢奪兵二而聚散卦四中央四小
歲星入庫樓天下旱灾漢書南四星為對一曰天軍金首
歲星入犯庫樓兵出視其所之以知兵之所往占曰火入天庫兵
大起却萌曰歲旱天下有兵警守之三十日國有急諸侯
集兵悉發守一月則兵乱十年乃止陰五力日山對去為

鎮星入庫樓王者率兵出伐大吉國也三守也其星若陽一限人
太白出庫樓守之三日兵起西方若舍之三十日大將出諸侯
兵悉發前受天下不安
太白乘守天庫中國兵所向無不勝有白衣之会王將其國民
來中國有喜世字出軍對立有萬十
辰星入庫樓大水国以水起兵占曰斧鉞用大臣誅一曰月以
客星入庫樓兵起民飢一曰边境兵起天子有事于四夷一
客星犯庫樓五谷大貴入則中國有憂
客星出庫樓五穀貴兵大起車騎行若守之邊兵大起

流星出庫樓兵大起隨星之所之占之
流星犯庫樓王者大憂兵大起
流星入庫樓兵發車騎行一日流星出入庫樓兵悉發天下
空虛軍對兵起天增一日也
彗孛出庫樓兵動驚主石氏曰天下兵起庫兵大發一日民以
飢起兵一日彗孛出庫樓近臣謀上
赤氣直如千尋槍竿衝庫樓天子自將兵大動中外震
驚武庫官憂天下不安

太白南門總叙

南門二星在庫樓南乃天之外門也主守兵星欲明則人

主昌執法者正遠人入貢不明則臣不忠夷狄叛兵起君憂

雜干犯占則限天七歲餘星占天七夫令大南夫

歲星守南門王者出畋獵不出三十日之酒飲兵起之卦士

歲星化南門石氏曰夷兵起道不通

熒惑犯天南門石氏曰兵車大起天下戰一日也夷兵起道

路不通

鎮星犯守南門也夷兵起道不通

太白犯守南門也夷兵起道不通

辰星犯守南門占同太白

客星出南門若守之關梁塞道不通人民憂石氏曰南門中

小星三芒角出兵車大起
流星入南門四夷兵起關梁不通

流星出南門大臣有外事
彗孛出南門兵起道路不通

元宿總叙雜座大角

大角一星在攝提間天王之棟樑亦為天子之座

曰天棟一曰天幢主正紀綱其星色赤而明甘氏曰大角光

澤大揚芒奮角強臣伏誅天下安寧芒之所指兵從之往士

石氏曰大角明則天子威行星亡天子失号令大角失色青

憂白喪黑疾比皆為天子當之又曰大角不明則強臣凌主

天子衰弱大角不見王者滅亡大角數動人主好遊不安其

宮動搖臣下有以惡事劫主

雜干犯占

月犯食大角強國戰不勝大人憂有大喪亡國一曰月犯大角

有大疾有大水

大角貫月王者惡之

五星犯守大角臣謀主有兵起人主惡之有憂王者戒慎左右

不出八十日遠期一年

火星舍大角東西占曰有亡國守之三日王者惡之期一年

火星守大角海中占曰有亡國守之三日王者惡之期一年

火遠三年
太白犯守大角兵起有亡國文曜曰天下亂兵起臣謀主貴人
被戮期一年

客星出大角兵起天下亂若守之二十日以上王者惡之國易

大政期三年占曰三臣謀主天子出大水入城郭期百日

客星入大角天子失席一有奇令

客星守大角石氏曰臣謀主又曰天子哀天下憂曰日外大角

流星觸破大角兵聚四合天下有急

流星刺大角人主失位

流星出大角天子使出明盛光曜大將出師視其所之以占所

火伐也

彗孛出大角除舊布新先起者亡一曰有易主失德者亡

黑氣掩大角久而不散主命者惡之

蒼白氣入大角國有大喪

黃白氣如月近大角不明暗者兵起

青氣一道干如尋槍竿衝大角而過天子殿棟折

攝提總叙

攝提六星在亢北直倚北斗柄之南一曰環樞一曰天樞一曰

闕丘一曰治法一曰三老一曰天鉄一曰天獄一曰天盾一

曰天武一曰天兵主建時節祠祀祥帝座又主九卿大臣之

象形如昂足常東向天子吉昌北向天子失位圣人受制巫
咸曰天盾左右角西南向人主易姓又曰天盾色欲其黃而
溫潤不明天下安明大三公恣天子弱缺鉞用微暗則臣失
戕踈潤則公卿僭差移徙則戚有謀主者

雜干犯占

月入攝提聖人受制

月暈攝提火在暈中天下大兵橫行不禁諸侯分政天下亂

有兵其土爭立者

五星犯攝提臣謀君主出走有兵期一年

火星鉞已攝提天子亡入之兵聚却萌曰火星守攝提左星左

校兵作守右星右校兵作

太白入犯天盾強臣謀主兵起蔽野一曰守衛之臣有憂一曰

有謀上者期二年

客星入天盾謀臣在側圣人受制

客星當攝提口將受主祿不為主用

客星舍攝提角不出天下有開倉者帝覽嬉曰客星出攝提

若守之天下大亂臣謀君主自將兵起宮中不出其年

彗孛出攝提天下大亂帝將兵于野兵起宮中王者有憂期

青不出三年

流星入攝提外國以兵為使來若之急出之王者以兵出使犯

之公卿不安同以之為憂
青雲氣入攝提九卿有憂

黃雲氣入攝提九卿有賞

赤雲氣入攝提戈有用

黑雲氣入攝提大臣死

折威總叙

折威七星在亢南下天子執法官也主斷獄却萌曰折威移居

積卒間兵大起中國傷也將死

太白雜于他占歲星主兵主劫掠一曰官備之月或曼一曰

月行折威中天子亡滅

五星守他折威也將有棄主反者一曰常制一曰天車一曰天

彗孛他折威也將受誅

蒼白氣入折威也將大臣為亂兵起天子失威出之則村除

赤氣入折威中大臣反天子自將兵

黃白氣入折威外國有來求和親者

黑氣入折威天子惡之出之村除

黃白氣出折威天子有德令

損頑總叙

損頑二星在折威東南獄之官也主考察情偽其星明則獄平

暗則獄濫

雜干犯占

五星守垣頑貴人下獄誅者

陽門總叙

陽門二星在庫樓東北主邊寨險要動搖移徙地有變

雜干犯占

客星犯陽門夷狄犯邊

客星犯入陽門五兵藏

赤氣入陽門邊兵起有大戰

氏宿雜座招搖總叙

招搖一星在梗河北次北斗杓端一曰常陽一曰天庫一曰天

矛主兵又為矛者之象主夷狄星欹其小而明若大明而角

動胡兵大起四夷昌中國微黃帝曰招搖梗河其天棟相直

則胡常來受命于中國不相直則胡人叛招搖為其処名曰

開庫則兵發動搖則兵四行九州震春秋緯曰矛者動

搖若芒角天下殺主村從中起又曰臣主相誅則矛者角耀

星芒則兵起又主遇賊荊州占曰招搖色青憂赤白而

明天子有怒黃白小明則天下安靜小而黑軍弱將怯

又曰矛者動近臣恣

本星雜干犯占

五星犯守招搖胡兵大起一曰犯之胡人為寇也兵大起若守

正之胡人敗胡主死
木星入招搖荆州占曰兵起馬多死

火星歷招搖遠夷有相殺者荆州曰也將有不請命而誅夷

土星入招搖胡為寇兵大起守之胡人敗胡主死占曰土星守

招搖兵罷不用

客星犯招搖胡人大入

客星入招搖南夷來降且貢奇物

客星出招搖歲旱多風夷狄勝石氏曰兵大起胡人亂胡王死

客星守招搖將不為主用胡兵起石氏曰胡君死民亂

夷國亂民死

流星入招搖兵起視其所之知其所之黃帝占曰流星入招搖

胡大敗胡王死出招搖四夷兵來大亂

彗孛犯招搖胡兵敗胡王死

彗孛出招搖胡寇入

彗孛入招搖兵起蠻夷國亂有死君

蒼白氣入天矛正中之將死三夜不去大憂出之則禘除

黑雲氣入天矛正中之兵敗

紫氣出天矛正中之地有聖人出

青氣出天矛正中之兵有勝

赤氣入天矛正中兵內起大將為亂

黃白氣入天矛正中兵內起大將為亂

赤氣出天矛兵大起大戰

黃白氣出天矛天子以喜師

梗河總叙

梗河三星在大角北主矛鋒以備天子不虞一日天盾一日天

鋒天之劍戰主誅罰其星明而不動邊鄙安天下寧明大芒

角動搖也夷兵起胡人為寇梗河赤玄戈相向則兵大起石

氏曰梗河主殺在北斗杓端所向無前主胡兵芒角大明則

胡兵大敗黃帝占曰梗河主喪星不見則國有喪石氏曰

梗河亡不見三日國有謀兵不見七日大喪以其初不見占

國

雜干犯占

五星犯守梗河國有兵謀巫咸曰四夷兵起來侵中國邊兵有

大憂

客星犯守梗河胡入中國為亂荊州曰天下兵起

客星出梗河胡兵入人主憂

客星入梗河兵大起占曰黃白星出天盾天子用兵赤

星出天盾兵內起大將為亂

蒼白星出梗河將有疾黑星出將死三日不去天子多殺戮

客星舍梗河石氏曰強凌弱胡兵起海中占也天下大風拔木

流星犯梗河王者誅四夷一日胡兵起胡王死

彗孛犯梗河胡兵起出梗河天子誅四夷自天子天子民亦

黑氣出梗河兵起大戰

赤氣出梗河國兵大出入梗河有大戰天下兵起

蒼白氣入天盾正中之將死

帝席總叙國本兵起四夷兵起對中國與兵

帝席三星在大角北天子樂獻酬之所也星不欲明大

則臣外心動則不安不見則天子失位

雜干犯占三日國本兵起不長天日大變心其味不長占

五星犯守帝座臣謀主有逆亂無禁

客星出帝席或犯守之天子不可出宮下殿

彗孛犯帝席天子出天下大亂

亢池總叙

亢池六星在亢北主泛舟迎送渡水之事一日伐津星不居亢

度中廟中有大怪以主日見則主壽終一日亢池敗則天下

不通一日亢池主水道星微暗則水廟壞

雜干犯占

五星犯守亢池大水百川皆溢

火星犯亢池守之海中大魚死

客星守亢池石氏曰水虫多死

客星出亢池宗廟有盜

天乳總叙

天乳一星在氏北主雨露星明則甘露降

雜干犯占

客星彗孛干犯守天乳天雨爵祿

陣車總叙

陣車三星在氏南革車之象星動則兵車動

雜干犯占

客星守陣車兵車滿野內兵無禁

騎官總叙

騎官二十七星在氏南天子宿衛騎士一曰輕騎金官也主守

禦防不虞星衆天下安稀則騎士叛微小不見守禦散出

則天下兵乱芒角動搖則兵大起

雜干犯占

五星入守騎官兵大起馬多死

火星大騎官若守之大將出騎士憂却萌曰有赦

客星出騎官車騎大發入守之同占

流星入騎官兵起騎官將出馬多死期一年

流星出騎官石氏曰兵出從兵所之

彗孛出騎官英雄起天子憂占曰騎卒發若犯之將軍有死
蒼白氣入騎官騎將死出馬之氣一平

赤氣入騎官騎士憂入官之同占

黑氣入騎官軍中有疾病騎士憂候前曰首妹

赤氣出騎官騎兵大出之占

天幅總叙
天幅二星在房西騎陣之東主駕駕其星近尾則吉遠則天

下有謀害者

雜干犯占

客星犯天幅輦轂有憂

車騎總叙

車騎三星在騎官南金官也為都車馬之將主走陣行列變色動

搖則車騎行

雜干犯占

金火犯守車騎兵大起 客星守之西羗有未降者

騎陣將軍總叙

騎陣將軍一星在騎官東南端騎將也星明則將盛微小不見

則將弱不能禁止士卒動搖則騎將出

雜犯干占

金火干守騎陣為兵客彗孛干守尤甚

全火于中陽車西文卷終于不母以甚

其蘇非于古言

限非請不胡集立士平煙對限陽出

陽車於軍一星五陽言東南陽出也星即限非盈虧不見

陽車於軍照球

全火于中陽車西文卷終于不母以甚

其蘇非于古言

限非請不胡集立士平煙對限陽出

陽車於軍一星五陽言東南陽出也星即限非盈虧不見

觀象玩占已集卷之二十六終

