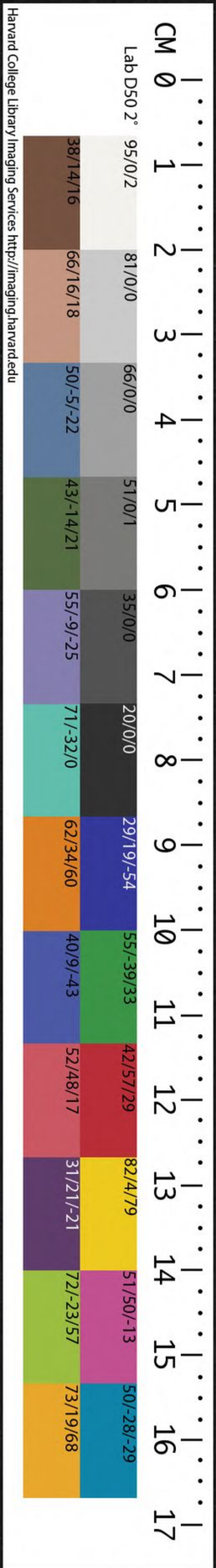


T235/3106(04)

CHINESE-JAPANESE LIBRARY
HARVARD-YENCHING INSTITUTE
AT HARVARD UNIVERSITY

4 OCT 1951

周易便解



周易便解

哈佛大學
圖書館
珍藏
印

南城汪誥奉瞻前輯

虛學淵 德光

同學友人

鶴城 鶴城

鄧 恒

鶴嶺

全閱

鶴城 鶴城

鄧玉瑚

友于

弟

汪 柳

翰華

交辛

繫辭上傳

本義。繫辭本謂文王周公所作之辭繫于卦爻之下者。即今經文此篇乃孔子所述繫辭之傳也。以其通論

一經之大體。凡例。故无經可附。而自上下云。

子曰。天尊地卑。天地定位也。

乾坤之實已先。

定矣。

地與萬物之

八卦既相推盪于是鼓動之以震雷。滋潤之以巽風。六子分生成之職。

坎雨。離日。坎月。運動而行。一為寒。一為暑。焉。

乾道成男。坤道成女。凡天下之男。皆乾之氣成之。凡天下之女。皆坤之氣成之也。

夫乾所知而主大始。坤所作而承成物。成坤之終。无坤之受。則不能成乾之始。是

乾坤專生成之功也。

職。乾坤專生成之功也。下文則就功化而推原于易簡自

為一

乾健而動。便能始以易而知。大始坤順而靜。一從于陽。以

簡而能成物也。

御纂

不特乾坤有易簡之妙。人心本有易。則所知者。皆性分之易簡之理。使人之所知。如乾之。易。則所固有。而无一毫人欲之艱。易知。人之所能。簡。則所能者。皆職分之所當為。深豈不。易知。如坤之。簡。則而无一毫人欲之紛擾。豈不。易從。易知。則此理之具于吾心者。常有親矣。易從。則此

之踐于吾身者。常日有親。則日新不可久也。有功。則富有盛。可久。則賢人之德。與天同其。可大。則賢

人之業。與地同其博大矣。夫體易簡。易簡而天下之理。不

于吾心。吾得矣。天下之理。得則天以易而成位乎上。地以

身之中。而成位乎其中矣。夫何憾哉。

而成位乎其中矣。夫何憾哉。

御纂

。天地卑高動靜方物象形造化之實體也。乾坤貴賤剛柔吉凶變化易卦之定名也。因造化之實體起易卦之定

周易便解

卷五

繫辭上傳

三

乾復堂

名故自造化之體立而卦之理具矣體立則用必行焉是故剛柔則一與一相摩八卦則一與八相盪造化之情所以交而不離也畫卦之序蓋象此也雷霆者震離風雨者巽坎暑以說物者兌寒以止物者艮成男而職大始者乾成女而職成物者坤造化之機所以變而無窮也建圖之立蓋象此也然而造化之理則一以易簡為歸心一而不貳故易也事順而無為故簡也天地之盛德大業易簡而已矣設卦繫辭所以順性命之理者此也諸儒言易有四義不易也交易也變易也易簡也故天尊地卑一節言不易者也剛柔相摩二句言交易者也鼓以雷霆至坤作成物言變易者也乾以易知以下言易簡者也易道之本原盡乎此故為繫傳之首章焉

何氏楷曰此一章乃孔子首明易始乾坤之理至第二章設卦觀象方言易夫易何自而聖人設卦觀象是吉凶之理已寓繫辭焉而作也先天之聖人設卦觀象矣後天之聖人繫辭焉而

明吉凶使人因辭以求象則趨避之機決而利用之功大矣

卦爻之剛耦者柔唯剛不一于剛剛之極進則推而為柔奇者為剛為柔不一于柔柔之極退則推而為剛剛柔相推則陰或變陽陽而生變化而時之消息位之當否或化陰由是具焉所謂吉凶者固寓

是故辭之吉者即人事惠迪凶者即人事從逆以者失得之

象也辭有自凶悔即既失之後困心衡慮吝即未失之先是悔者憂虞之象也

象變之趨剛者與氣機之退化趨柔者與氣機之進極中柔變極而進者相似也剛化而退相似也是變化者進退之象也既變剛則晝而陽柔則夜而陰者晝夜之

乎其象變之中時之消失。失則凶也時之得得則也悔吝

者。蓋言乎其象變之中剛柔雜居善惡未定有向小疵以

吉凶未決也。无咎者。盖因象變中或時位未當才德未純

而有悔吝也。无咎者。足以致咎者是其過也其間苟有一

節之善能圖回更改復于善補過也。

是故列貴賤者存乎六爻位。統言之外貴而內賤析言之

而列齊小大者存乎四卦。陽為主者其道公而大陰為

陰陽而辨吉凶者存乎卦爻辭。卦有辭而卦之吉凶已辨

齊矣。爻有辭而爻之吉凶已辨矣。辨矣。

悔吝固小疵矣。然不可以小疵而自怨必當于此。憂悔吝

者存乎介也。心憂之不震。之誠能去吝而悔不无咎。見无

者存乎悔也。震動也。徒悔而補過則可以无咎。見无

是故卦分陰陽有大小。辭別吉凶悔。有險易矣。然非卦自

也。辭也者各隨大小指其所之。易辭險則示人以勿由乎

險。聖人覺民之情。見乎辭矣。

御纂。此章申第二章吉凶者失得之象也。一節之意首言象

爻者言凶悔吝之辭。象爻皆有之也。吉凶則已著。故直言

其失得而已。悔吝則猶微。故必推言其小疵也。至四者之

外。又有所謂无咎者。不圖吉利。求免罪愆之名也。其道至

大而貫乎吉凶悔吝之間。故易之中有曰吉无咎者。有曰

凶无咎者。有曰吝无咎者。然其機皆在于悔。盖唯能悔則

吉而不狃于安也。凶而能動于困也。吝而不包其羞也。是

故易辭之教人也。於吉凶辨之而已。於悔吝也。則憂之謹

繫辭上傳 六 克復堂

其幾也憂之不已又從而震之曰誠能去吝而悔不徒悔而補過則可以无咎矣夫不貳過而无祇悔者至也衆人不貴无悔而貴能悔為其為改過遷善之路也故曰懼以終始其要无咎此之謂易之道

天地之道由陰陽以立極易固與天地準則也惟故能彌易書之作本陰陽以成書易固與天地準則也惟故能彌之而全綸之而條理天地之道聯合而分理

本義。彌如彌縫之彌有終竟聯合之意綸有選擇條理之意

御纂

此下三節朱子分為窮理盡性至命者極確然須知非有易以後聖人方用易以窮之盡之至之易是聖人窮理盡性至命之書聖人全體易理故言易窮理盡性至命即是不過此三句當為三節冠首第二節三節不言易者蒙第一節文義

聖人以仰以觀於天文俯以察於地理是故知天文之夜易之書

之北幽也所以幽者陽變陰之故也天明也所以明之故也幽明之故以易而知之矣死生原之始反觀人終故

者陰陽之聚散聖人以易之書推原之始反觀人終故知始之生者氣化之凝陰變陽也死生之說以易知之矣

之屈伸聖人以易精陽氣聚為有象物游魂降魄散人為之書推究之陰精陽氣聚為有象物游魂降魄散人為

變是故知變者自有而無神之來而伸也陰變陽也鬼神之情狀亦以易而知之矣

易與天地相似而合其德也故不遠乎天知周乎萬物之精也而道濟天下是所知者皆故不過而義合旁行之熟也

然所行者皆合而不流焉仁合樂天知命故達乎命而

乎中正之則

精也而道濟天下是所知者皆故不過而義合旁行之熟也

然所行者皆合而不流焉仁合樂天知命故達乎命而

御纂

不憂也。安土敦乎仁，故能愛也。此盡性之事也。

知周萬物，義之精也。然所知者皆濟天下之道，而不過義合于仁也。旁行汎應，仁之熟也。然所行者皆合中正之則而不流，仁合于義也。樂玩天理，故所知者益深。達乎命而不憂，安於所處，故所行者益篤。根於性而能愛，所謂樂天之志，憂世之誠，並行不悖者，乃仁義合德之至也。若以旁行為知，亦可，但恐於行字稍礙。

易能範圍天地之化而不過，萬物者天地之化之迹也。曲成萬物而不遺，地之化育也。晝夜者天地之化之機也。通乎晝夜之道而知之化育也。易者化之運用，神者化之主宰。天地之化，其主宰不可以方所求，其運用不可以形體拘。易之道能範圍之，則神化在易矣。故神无方而易无體，此至命之章。

此第

四章

而

易

而

易

御纂

準是準則之相似，是與之合德。範圍則造化在其規模之內，蓋一節深一節也。萬物者天地之化之迹也。曲成者能盡其性，而物我聯為一體也。晝夜者天地之化之機也。通知者洞見原本，而隱顯貫為一條也。易者化之運用，神者化之主宰。天地之化，其主宰不可以方所求，其運用不可以形體拘。易之道能範圍之，則所謂窮神知化者也。而神化在易矣。

所謂天地

一陰一陽

對立而迭

之謂道也

是也。即前章所謂剛柔也。迭運者寒暑往來之類，是也。即前章所謂變化也。

天地之實理，流而承之者，此善也。善即元也。理成之而

行無少間，斷而繼接之者，性即善也。

聖人用繼字極精確。不可忽過。此繼字猶人子所謂繼體所謂繼志。蓋人者天地之子也。天地之理全付于人。而人受之。猶考經所謂身體髮膚受之父母者是也。但謂之付則主于天地而言。謂之受則主于人而言。唯謂之繼則見得天人承接之意。而付與受兩義皆在其中矣。天付于人。而人受之。其理既無不善。則人之所以為性者亦豈有不善哉。故孟子之道性善者本也。然是理既具于人物之身。則其根原雖無不善。而其末流區以別矣。如下文所云。仁知百姓者。皆局于所受之偏。而不能完其所有之全。故程朱之言氣質者。亦本此也。夫子之言性與天道。不可得而聞也。唯繫傳此語為言性與天道之至。後之論性者。折中于夫子。則可以息諸子之紛紛矣。所謂天地之性者。一仁一智之謂也。仁者見其發生之機。而自人而言。則氣稟有不同焉。故于仁者見其發生之機。謂之仁。于知者見其貞之意。謂之知。下此百姓日用之間。而不知故君子。合一之仁。道鮮矣。解義本朱子語類。

所謂天地之化者。方其動而顯諸仁。及其靜而陰也。機陽也。造化之功。由內達外。顯諸仁。焉。及其靜而陰也。機藏諸用。焉。夫顯鼓萬物之心。而成化。與聖人勞心思憂天下之不得其生成。而不與聖人同憂也。仁之顯而盛德。用之者。異矣。天地。而不與聖人同憂也。仁之顯而盛德。用之者。為大業。其顯者。流行不息。其藏者。充塞至矣哉。至矣哉。收物之用。至冬而富有也。富有也。富之謂大業。生物之仁。及夏而包括無餘。何其富也。富之謂大業。日長日盛。何其日新也。日之謂盛德。所謂易無體者。陽極陰生。陰極陽生。循環無端。生生不之謂易也。聖人作易之初。不過此陰陽二畫。成象之謂乾。坤本陰。而然乾本陽。而名為乾者。以其健而。成象之謂乾。坤本陰。而以其效法之謂坤。此則一陰一陽之道在卦者也。

故極此一陰一陽之數以知來之謂占通詳其一陰變以行之謂

事此則一陰一陽之在上筮者也

所謂神无陰陽不測之謂神也陽中有陰陰中有陽兩在方者則

神不能與此第五章言道之體用不外乎陰陽于斯矣而其所以然者則未嘗倚于陰陽也

御纂

程氏以此為申說上章極是然只舉其首尾天地之道及神易兩端而已須知繼善成性見仁見知即是申說與天地相似一節意顯仁藏用盛德大業即是申說範圍天地之化一節意見仁見知之偏所以見知仁合德者之全也顯為晝藏為夜鼓萬物而無憂所以見通

知晝夜曲成萬物以作易者之有憂患也夫易之為書其中廣矣其外包括無遺大矣易之窮理也以言乎遠則

不禦理極于無外也故能彌綸以言乎邇則靜而正性其

御纂

身也故與天地相似也易之至命也以言乎天地之間自天而人徹上徹下而其理無所不有

則已備矣所以能範圍

。遠近是橫說天地之間是直說理極于無外故曰遠性具于一身故曰近命者自天而人徹上徹下故曰天地之間不禦者所謂彌綸也靜正者

所謂相似也備者所謂範圍也易之廣大本夫乾其靜也與坤別生專一不其動也

乾坤來者也夫乾其靜也物之心專一他及與坤

物之直遂不撓靜專動直毫是以乾一之氣下交夫坤兩用之直無私曲易何如也

始是大生焉夫坤其靜也與乾別萬象受无其動也與乾

法之宏闡無隱靜翕動闡毫是以坤兩之量順承夫乾一功敷闡無作為簡何如也

生是廣生焉乾坤之廣大如此易正橫寫

此節是承上節廣矣大矣而推言天地之所以廣大者一由于易簡故下節遂言易書廣大配天地而歸結于易簡也靜專動直是毫無私曲形容易字最盡靜翁動闢是毫無作為形容簡字最盡易在虛處見坦白而無艱險之謂也其本則從專中來簡在闢處見開通而无阻塞之謂也其本則從翁中來

易之廣而无不有廣大配天地也析而言之變通配而无不包統而言之廣大配天地也化者進退之象變通配

四時也剛柔者陰陽之義配日月也六爻之動易簡之善

配至德也此第十章

此三章申變化者進退之象一節之義首言易能彌綸天地之道而所謂幽明死生神鬼之理即進退晝夜之機也次言易與天地相似而所謂仁義之性即三極之道也又言易能範圍天地之化蓋其贊天地之化育而又知天地之化育則三極之道進退晝夜之機一以貫之矣窮理盡性以至于命則神化之事備此易之蘊也既乃一一

申明之所謂天地之道者一陰一陽之謂也所謂天地之性者一仁一智之謂也所謂天地之化者一顯一藏以鼓萬物之謂也所謂易无體者生生之謂也著于乾坤形乎占事者皆是而所謂神无方者則陰陽不測之謂也終乃總而極贊之謂易之窮理也遠不禦其盡性也靜而正其至命也乎天地之間備矣又推原其根于易簡之理靜專動直易也靜翁動闢簡也易簡之理具于三極之道而行乎進退晝夜之間故易者統而言之廣大配天地也析而言之變化者進退之象變通配四時也剛柔者晝夜之象陰陽之義配日月也六爻之動三極之道易簡之善配至德也

子曰易道其至矣乎夫易聖人之所以崇其德而廣其

業也德之進由知崇則虛明炯于中矣業禮甲則矩矱成

運于萬物之上而聖心之崇效天也地包細微不遺一物知亦獨超于萬象之表而聖人之禮亦不忽于

織悉細也。微之際，甲法地也。

本義。十翼皆夫子所作，不應自著。子曰：『字疑皆後人所加也。』

天地設位，則陰陽變化。而易行乎其中矣。聖人成之，性存存已。

吾知知崇于內，則道所從出之門也。禮卑于外，則萬行由此成。是義所從入之門也。此第

身于易也。此第

御纂

門字不可專以出說，須知兼出入兩意。知崇于內，則萬理由此生，是道所從出之門也。禮卑于外，則萬行由此成。是義所從入之門也。若以四德配則知屬冬，禮屬夏，道即仁也。屬春，義屬秋，仁主出而發用，然非一心虛明，萬理畢照，則無以為發用之源。義主入而收斂，然非百行萬善，具足完滿，亦無以為收斂之地矣。此造化動靜互根，顯諸仁藏諸用之妙。其在人則性之德也，合內外之道也。

義皇立象，聖人有以見天下之

非無謂也。聖人而擬諸其之，形容以象之，已畫又取象。

其物宜焉，是故謂之象。

吳氏澄曰：『不以象對爻言，而以象對爻言者，爻王未繫象辭之先，重卦之名，謂之象象，先于象言象，則象在其中。』

周公立爻，聖人有以見天下不之動。至無常也，莫不有一

非無謂也。而觀其之統會，一理之可通，以使其

典禮。爻位當而循繫辭焉，以斷其吉。爻位不當，而悖此典

凶。而三百八十四爻之辭立矣。是故謂之爻。

繫辭上傳

因象以立言。是能以立交。言天下之至動。然各有所理。而不可厭惡也。動

是能以立交。言天下之至動。然各有所理。而不可紊亂也。

聖人之于象。擬之而後成。學易者如之何。不擬之而後言。聖人之于交。必觀會

如之。議之而後動。擬之而後言。議之而後動。則動唯厥。以成

其變化矣。解義本王氏宗傳。朱子語類及胡氏炳文。

易之象辭所當擬議者。試鳴鶴在陰。其子和之。我有好爵

吾與爾靡之。蓋取誠信。子曰。感通之理。莫大于言行。故君子居其室

隱微。可謂出其言而善。本于實則雖千里之外。應而之。況

其邇者乎。居其室。出其言不善。不本于實。則雖千里之外。

道而之。况其邇者乎。知言則知行矣。故身言出乎身。民即

千里。加乎民矣。舉錯動行。發乎邇而民即屬目。見乎遠矣。

皆應。加乎民矣。舉錯動行。發乎邇而民即屬目。見乎遠矣。

言行之君子。等之樞。機一動而矢發。出身加民。發

緩者。樞機之發。而善則遠邇榮之主也。不善則辱之主也。

也。榮辱無不自已致之者。豈唯民有從違。言行而善。言行者

則天地之仁愛由之。不善則天地之譴貴由之。是言行者

君子之所以動天地之心也。辱感乎天地。如此可不慎與。發

乎。同人九五。同人先號咷而後笑。蓋言君子之道。不子曰君

子之道。或出而或處。或默而或語。而論列。迹若不同。矣。原心而論。則出

非徇君處非忘世語
非沽名默非避禍
其利以斷折其金也
同心之言
也。擬議此交人當
求同于心可矣

大初六有曰藉用白茅无咎
蓋言敬慎
子曰苟物錯諸地

而已可安矣
又藉之用茅則安全
何傾覆咎之有心安不

忘慎之至也夫茅之為物
至薄耳而藉物則
用可重也慎

守斯術也以往則制治保邦皆
其為于理无所失矣
擬議此

凡事之貴慎矣
○茅之為物薄而用可重此句須對卦義看卦取棟為義

者任重者也茅之視棟為物薄矣然棟雖任重而猶有橈

御纂

之患故當大事者每憂其傾墜也若藉茅於地則雖重物
而不憂於傾墜矣豈非物薄而用可重乎自古圖大事必
以小心為基故大過之時義雖用
剛而以初爻之柔為基者此也

謙九三勞謙君子有終吉
善居功子曰彼克勤王勞矣而

不務伐于人勞而有功矣
而不自居其德淵宏謹厚之

至也
謙正語以其功加貶損以于下人者也
哉其心

常念德之成于已德言盛也
故禮之接于人禮言恭也夫

謙也者
祇致吾恭謙之心然人道好以長存其位而不者

也
乾上亢龍有悔者蓋言持子曰上九居九五之貴而无位

九曰亢龍有悔
盈之道也子曰上九居九五之貴而无位

引身刃更解
繫辭上傳
十四

也高則高矣出人位也雖有九高而无民五以下之賢人在下位而
 之外民皆歸于五以過高无輔之者无是以動而有悔也擬議此爻見居
 志滿節卦初九不出戶庭无咎蓋言君子慎子曰自古致亂者
 爻義曰密之道耳子曰不一然而
 亂之所生也則因多言語以為階如君與臣不密而輕洩則發反噬失其
 啓奸邪之失其臣矣臣與君不密其言則之謀而失其
 姦害而身幾密事有關於利害而不密則其成而樂其
 皆亂也皆本是以君子慎密而不輕出也擬議此爻
 于言之不密此唯慎密而不輕出也則知敬慎
 之道在于行尤當先在于言矣
 子曰作易者其知致盜之乎易解卦六曰負且乘致寇至

子曰作易者其知致盜之乎易解卦六曰負且乘致寇至

蓋負也者小人卑之事也乘也者君子顯之器也若小人

而乘君子之器德薄位尊適以盜思奪之矣小人竊據上

之慢襲其名下肆其殘暴盜思伐之矣在國家亦受其

而致盜思伐之慢藏者誨人盜也以小人乘君子之器而治

容者誨人淫皆由自易曰負且乘致寇至正以六三无德

自盜盜因生之招也擬議此爻當度德而居高此第

慢暴如陳氏說亦通然以慢字對下交慢藏觀之則當

為上襄慢其名器而在下之小人得肆其殘暴之義方與

盜以喻上慢下暴盜思伐之治容誨淫以喻小人而乘君

御纂

御纂。此上二章。申君子所居而安者一節之義。得易理於心之謂德。成易理於事之謂業。聖人猶然。況學者乎。是故不可以至蹟而惡也。不可以至動而亂也。擬之於至蹟之中。得聖人所謂擬諸形容者。則沛然無疑。而可以言矣。議之於至動之際。得聖人所謂觀其會通者。則確然不易。而可以動矣。知禮成性。不待擬議。而變化出焉者。聖人之事也。精義利用。擬議以成其變化者。學者之功也。中乎以下七爻。舉例言之。

伏羲時龍馬負圖而出于河。其背上旋毛有自一至十之數。其位一六居下。二七居上。三八居左。四九居右。五十居中。人知為河圖之數。而不知即為天地之數。自今觀之。天純陽。其數奇。圖之一三五七九皆奇。屬乎天也。地純陰。其數耦。圖之二四六八十皆耦。屬乎地也。故為 天一地二天三地四天五地六天

七地八天九地十。河圖具天地之全數如此。

是數也。造化之全功。无不該焉。彼一二三五七九皆天。天數五也。二四六地數五也。十皆地。地數五也。三十皆天。天數三十也。五皆地。地數五也。

九二四 五位相得也。一六二七 天地相交也。三八 六八 水火相交也。四方相交。而各有

合。按圖而總計。天數二十有五。積地之數三十。合而凡

天地之數五十有五。而其數完備。无遺矣。唯其相得而有

火而七變成之。三變生木。而八化成之。四變生金。而九變成之。五變生土。而十化成之。是變起于天者。化成于地。化起于地者。化成于天。此所以成變化也。來而伸也。六七八九十成數也。往而屈也。方生方成。為來。既生既成。為往。來者向有。而為神。往者向无。而為鬼。皆迭運而不窮。而以行

鬼神者。數也。可見河圖為數之宗。而易之原也。

龔氏煥曰。五位相得之說。當從孔氏。蓋既謂之五位相得。則是指一六居北。二七居南。三八居東。四九居西。五十居中而言。且一二三四之相得。不見其用。不若孔之的也。

御纂 ○龔氏之意謂相得者言四方相次如一三三七九二四六八是也有合者言四方相交如一六二七三八四九是也此說極合圖意蓋相得者是二氣之迭運四時之順播所以成變化者此也有合者是動靜之互根陰陽之互藏所以行鬼神者此也然成變化行鬼神不直言于相得有合之後必重叙天地之數五十有五者蓋非重叙細數則無以見相得者之自少而多自微而盛有合者之多少相間微盛相錯而往來積漸之迹屈伸交互之機有所未明者矣。

大衍之數五十其用四十有九分而為二以象兩掛一以象三揲之以四以象四時歸奇於扚以象閏五歲再閏故再扚而後掛。

本義。大衍之數五十蓋以河圖中宮天五乘地十而得之至用以筮則又止用四十有九蓋皆出於理勢之

自然而非人之知力所能損益也。兩謂天地也掛懸其一於左手小指之間也三三才也揲閒而數之也奇所揲四數之餘也扚勒於左手中三指之兩閒也閏積月之餘日而成月者也五歲之閒再積日而再成月故五歲之中凡有再閏然後別起積分如一掛之後左右各一揲而一扚故五者之中凡有再扚然後別起一掛也。○又答郭雍曰過揲之數雖先得之然其數衆而繁歸奇之數雖後得之然其數寡而約紀數之法以約御繁不以衆制寡故先儒舊說專以多少決陰陽之老少而過揲之數亦冥會焉初非有異說也然七八九六所以為陰陽之老少者其說又本於圖書定於四象其歸奇之數亦因揲而得之耳大抵河圖洛書者七八九六之祖也四象之形體次第者其父也歸奇之奇耦方圓者其子也過揲而以四乘之者其孫也今自歸奇以上皆棄不錄而獨以過揲四乘之數為說恐或未究象數之本原也。虞氏翻曰奇所掛一策扚所揲之餘不一則二不三則四也取奇以歸扚以閏月定四時成歲故歸奇於扚以象閏也。張子曰奇所掛之一也扚左右手

四揲之餘也再扚後掛者每成一爻而後掛也謂第二
第三揲不掛也閏嘗不及三歲而再至故曰五歲再閏
此歸奇必俟於再扚者象閏之中間再歲也。郭氏忠
孝曰奇者所掛之一也扚者左右兩揲之餘也得左右
兩揲之餘實於前以奇歸之也歸奇象閏也五歲再閏
非以再扚象再閏也蓋閏之後有再歲故歸奇之後亦
有再扚也再扚而後復掛掛而復歸則五歲再閏之義
矣自唐初以來以奇為扚故揲法多誤至橫渠先生而
後奇扚
復分

御纂

郭雍本其先人郭忠孝之說以為著說引張子之言為
據朱子與之往復辨論今附錄於後以備參考大約孔疏
本義則以左右揲餘為奇而即以再扚象再閏張子郭氏
則以先掛一者為奇而歸之於扚以象閏其說謂惟初變
掛一而後二變不掛故初歲有閏又須更越二歲如初變
有掛又須更越二變以應再扚後掛之文也如郭氏說則
再閏再扚兩再字各異義而不相應故須以朱子之論為
確然以歸奇為歸掛一之奇則自虞翻已為此說且玩經

文語氣歸奇於扚奇與扚自是兩物而併歸一處爾此義
則郭氏之說可從蓋疏義之意是以扚象閏也張郭之意
是以掛象閏也今折其中則掛扚皆當併以象閏以天道
論之氣盈朔虛必併為一法以筮儀論之掛與扚必併在
一處以經文考之曰歸奇於扚又曰再
扚後掛則象閏者當併掛與扚明矣

河圖四面太陽居一而連九則陽數九也乾為老陽而其
過揲之策數三奇則三三而九而為老陽之爻以四營之
則四九三十六乾每一爻計之則乾之策得二百一十有六
陰居
得三十六以六爻計之則坤之策得百四十有四矣合
四而連六則陰數六也坤為老陰而其過揲之策數三耦
則二三而六為老陰之爻以四營之則四六二十四坤每
一爻得二十四
以六爻計之則坤之策得百四十有四矣合
十日相當焉當期之日也

本義。凡此策數生於四象蓋河圖四面太陽居一而
連九少陰居二而連八少陽居三而連七太陰居四而

御纂

連六揲著之法。則通計三變之餘。去其初掛之一。凡四為奇。凡八為耦。奇圓圖三。耦方圖四。三用其全。四用其半。積而數之。則為六七八九。而第三變揲數策數亦皆符會。蓋餘三奇則九。而其揲亦九。策亦四九三十六。是為居一之太陽。餘二奇一耦則八。而其揲亦八。策亦四八三十二。是為居二之少陰。二耦一奇則七。而其揲亦七。策亦四七二十八。是為居三之少陽。三耦則六。而其揲亦六。策亦四六二十四。是為居四之老陰。是其變化往來進退離合之妙。皆出自自然。非人之所能為也。少陰退而未極乎虛。少陽進而未極乎盈。故此獨以老陽老陰計乾坤六爻之策數。餘可推而知也。期周一歲也。凡三百六十五日四分日之一。此特舉成數而槩言之耳。大傳不言乾之掛。若干坤之掛。若干而但言乾之策。坤之策。則以策數定七八九六者。似是。不特乾坤為二篇過之策。凡陽爻百九十二。以三十六之然也。上下揲之策。數總計之。得六千一百九十二。策凡陰爻一百九十二。以二十四。總計之。得四千六百八策。合之。萬有一千五百二十萬。

物之數。造相當焉。

當萬物之數也。

解義本木義。

是故。分而為二。以象兩。一營也。掛一以象三。二營也。揲之以四。以象四時。三營也。歸奇于扚。以象閏。四營也。四度經。

營著策。因而成易。九之一變。每一爻有三變。初一揲不五。則也。第二揲亦不四。則八。是三變也。以三變統觀之。初得九。

第五第二第三而俱得八。是俱多也。俱多者為老陰焉。若初得與二三之間。或有四有五。而有八。或有二四。而有一九。是

兩少而一多也。兩少一多。則為少陰焉。若三揲之間。或有一九一八。而有一四。或為二八。而有一五。是兩多而一少。

也。兩多一少。則為少陽焉。三十有八變。而始成卦也。

變既畢。乃定一爻。六爻則解義本本義。孔氏穎達。

八卦而小成。本義。謂九變而成三畫。得內卦也。

周易更解。卷之五。繫辭上傳。十九。乾復。

引而伸之觸類而長之天下之能事畢矣。

本義。謂已成六爻而視其爻之變與不變以為動靜則一卦可變而為六十四卦以定吉凶。凡四千九十六卦也。

御纂

六十四卦變為四千九十六卦之法。即為八卦變為六十四卦之法。畫上加畫。至于四千九十六卦。則六畫者積十二畫矣。如引寸以為尺。引尺以為丈。故曰引而伸之。聖人設六十四卦。又繫以辭。則事類大畧已盡。今又就其變之所造。而加一卦焉。彼此相觸。或相因以相生。或相反以相成。其變無窮。則義類亦無窮。故曰觸類而長之。如此則足以該事變而周民用。故曰天下之能事畢。

吉凶之理。隱于無形。所謂道也。而著卦之顯乎吉。道矣。趨辭。象以闡乎全體。爻以闡乎一節。足以顯凶之道。避之宜見于有迹。所謂德行也。而著卦之數。神其趨避之。變通以盡其利。鼓舞以盡其神。足以神避之。德行矣。是

故明則有神。可與酬酢。萬變如賓。主之相應對也。幽則有于人事。功于造化。神不能自言。吉凶與人

唯有著卦之辭。則代鬼。可以祐神。化之矣。著卦功用神之言。而助其不及。功之大如此。

子曰。神之所為。不離于變化。而著之法。變知變化之道者。其知神之所為。即承

其知神之所為乎。

龔氏煥曰。此所謂知變化之道者。其知神之所為。即承上文所謂成變化而行鬼神為言也。蓋河圖之數體也。故曰所以成變化而行鬼神。大衍之數用也。故曰知變化之道。其知神之所為。成變化所以行鬼神。故知變化之道。則知神之所為。變化者神之所為。而神不離於變化。知道者必能知之。谷氏家杰曰。神之所為。是因圖數之神。以贊衍法之神。見其亦如天地之成變化而行鬼神也。指著法之變化為神。非總承數法而並贊其神也。

象哉

御纂

○此節是釋居則觀其象而玩其辭之意。又起下章所謂卦之德。六爻之義也。卦爻以藏往。故曰遂成天地之象。遂定天下之象。成交謂八卦也。雷風水火山澤之象。具而天地之文成矣。定象謂六爻也。內外上下貴賤之位。立而天下之象定矣。參伍錯綜。亦是互交總以見卦爻陰陽。互相參錯。爾至變者。變動周流。如雲物之無定質也。

易无心思也。无為也。寂然不動。之感而遂通天下之故。

遂知來物。遂成文定象焉。此非天下之至神。其孰能與於此哉。

御纂

○此節是總著卦爻之德而贊之。遂通天下之故。即上文遂知來物。遂成天下之文。而此謂之至神者。以其皆感通于寂然不動之中。其知來物。非出于思。其成交定象。非出于為也。神不在精變之外。其即精變之自然。而然者。與夫易聖人之所以極深而研幾也。極深者。以易之至精。窮天下之至精。研幾者。以

易之至變。察天下之至變也。解義本俞氏琰

唯深也。而窮天下之至精。故問焉。以言之。下吉。能通天下之志矣。

唯幾也。而察天下之變。故通變極數之後。趨能成天下之務矣。唯

幾深皆出。而神也。故詞占著而志之通也。若或通之象。變形十自然。而神也。故而務之成也。若或成之。卒莫知其所以

通。所以不疾而速。不行而至者。

御纂

○本義以至精為尚辭。尚占之事。至變為尚象。尚變之事。而易說以至精為變占。至變為象辭。蓋本第二章居則觀象玩辭。動則觀變玩占而來。此與下章著之德。卦之德。既相應。而第二章觀玩之義。亦因以明。當從此說。

子曰。易有聖人之道四焉者。正此詞占為聖人所極深而

所研幾而之謂也。此第十第

神于成務之謂也。此第十第

周易便解

卷五

繫辭上傳

三

克復堂

子曰夫易之作也始于先天畫卦終于後天繫辭果何為者也夫易不過為民

天下之物蒙昧未明開物為天下之務紛紜不

易則詔之吉凶以開物易則示之趨避以成務焉天

道散見于物務而易書卦爻中凡物理趨避以成務焉天

之自然事理之當然無不具備有以冒天下之道而無

易之用如斯而已者也是故聖人物故制上筮以通天下之

志使人不逃于吉凶因易以定天下之業使之不怠于趨

道故制上筮通志志一通而心之疑決以斷天下之疑使

制上筮定業業一定而事之疑決有以斷天下之疑使

不眩于義理易之周于民用如此志成務則斷疑在其中矣又多此一句者以起下文著卦

事交三

御纂

是故易之所有著與卦爻耳方著之揲也老少著之德非

圓而神乎既揲而成卦則事卦之德非方以知乎六爻之

義隨位當否隨時消息變易以告人非易以貢乎此易之

理靜澄一以此洗其心然方其退藏斂神知易于至密之

私不染若以此洗其心無事而退藏貢之德于至密之

則其心寂靜人莫能窺及吉則憂民之凶則憂民之與民

同其患故其間吉凶神以知來吉凶已定曰往而知以藏

往若出其胸中之故此皆自靈其孰能與于此哉猶古之

之聰明睿知神武服人而不假殺伐之者夫此聖人體

唯聖人心是以心通造明于天之道知周而下察于民之

體乎易是以心通造明于天之道知周而下察于民之

周易更辨卷五繫辭上傳三克復堂

故。恐人不知天道民故之吉凶。所當趨避也。于是因著與筮。因龜與卜。是與神物。使民先事。以前民之趨避也。用也。然聖人曷嘗不自用哉。其平日退藏。以此齊而一念無欺。以自考其吉。以神明其德夫。此聖人用易之事也。

御纂

○以此洗心者。聖人體易之事也。在學者則居而觀象玩辭。亦必如聖人之洗心。然後可以得其理。以此齊戒者。聖人用易之事也。在學者則動而觀變。玩占亦必如聖人之齊戒。然後可以見其幾。言聖人以爲君子之楷則也。彼造化一氣流行。是故時乎靜。闔戶。然謂之坤。時乎動。闢戶。然謂之乾。一闔一闢。陰陽有交相。謂之變。陰陽往來不窮。之機。謂之通。乾坤變通則化。見乃謂之象。在天者示形。乃則育行其間矣。

御纂

謂之器。在地者。民生器用之。制器而用之。則謂之法。制器以周。民。用。而。用。之。不遺殆。利用出入。乃民咸用之。而不知所謂之神。○此節是說天道民故如此。易有太極一節。是說聖人作易以模寫之。天地陰陽互變。聖人作易以準之。是故易有太極。是生兩儀。兩儀生四象。

御纂

四象生八卦。陰陽互變。聖人固善。于。模。寫。天。道。矣。八卦而定吉凶。則足以斷天。吉凶而定生大業。則有以成天。象形效民之故。故制爲典禮。而推之。民生之利用。是故法象莫大乎天地。變通莫大乎四時。四時即

縣象著明。莫大乎日月。日月即見象也。崇高莫大乎富貴。備物致

用立成器以為天下利莫大乎治世聖人若夫畫卦生蕃探賾索隱

鉤深致遠以定天下之吉凶成天下之亹亹者莫大乎著

龜 本義云亹亹猶勉勉也疑則怠決故勉

御纂

此節是合上文造化易書而通贊之天地即乾坤四時即變通日月即見象不言形器者下文有立成器之文蓋在天者示人以象而巳在地者則民生器用之資故上文制而用之亦偏承形器而言也此備物致用立成器之聖人非富貴則不能故中間又著此一句明前文制而用之者是治世之聖人也至畫卦生蕃乃是作易之聖人總而叙之則見作易之功與造物者同符與治世者相配也

易雖作于聖人而是故著龜之物生天生此神物也聖人

其原實本于天地是故非偶也實天生此神物也聖人

而則之著用以筮龜用以上焉卜天地設位四變化聖人

已見其吉凶聖人而象之有卜筮先有儀象卦亦則之天

河出圖以五生數統五成數而同處洛出書以五奇數統

居其所數之用也聖人而則之為儀象八卦者巳脩則書

總之皆易理也而用縱橫交錯之法其所為儀象八卦者皆符蓋易一陰

陽也圖書亦一陰陽也本陰陽以作易孰謂天地圖書非聖人作易之所由來乎

揲著易有陰陽老少四象焉純乎所以示也禘乎老

之後以示人所值之爻繫之辭焉象所以告其全體也爻辭所

也卦爻各有所定之以吉所以斷其趨凶所以斷其也是則

至辭之所告也定之以繫辭上傳三五

不通務無不成。疑无不決矣。

御纂

此上三章申君子居則觀其象一節之義。首之以河圖。次之以著策。遡易之所因起。是象變之本。辭占之源也。中間遂備列四者。為聖人之道。其又以辭為之先者。明學易從辭入也。辭生於變。變出於象。象歸於占。故其序如此。辭變象占四者。以其包含來物。故謂之至精。以其錯綜萬象。故謂之至變。以其无思无為。而感通萬故。故謂之至神。其所以為聖人之道者。以其皆出於聖人之心也。著德圓神。至精也。即聖心之所以知來卦德方知爻義易貢。至變也。即聖心之所以藏往。著卦之寂然感通。至神也。即聖心之所以退藏於密。吉凶與民同患也。以此洗心。則為聖人之德。以此立教。斯為聖人之道。故其易之所以作也。明於天道。則變化象形之類是也。察於民故。則制法利用之類是也。因而寫之於易。其兩儀四象八卦之交錯。則變化象形具矣。吉凶定。事業起。則制法利用寓矣。於是託之著龜以前民用。蓋與天地以時日月。及崇高有位。備物成器之聖人。其道上下同流。而未之有異也。言易之道。於此盡矣。故

復總言以結之。天生神物。結大衍之數也。天地變化。垂象結闔闢。變通見象。形器之類也。河出圖。洛出書。結河圖數也。易以著策而興。以仰觀俯察而作。而其發獨智者。則莫大於龍馬之祥。故其序又如此。四象兼象變繫辭辭也。定吉凶占也。復說四者。以起大有上爻之意。而終自天祐之吉。无不利之指也。

易大有上九曰自天祐之吉无不利。子曰祐者助也。天之

所助者順也。人之所助者信也。履信而思乎順。又以尙

上九賢也是以自天祐之吉无不利也。第十

何氏楷曰。取大有上九爻辭。以結上文。居則觀象而玩辭。動則觀變而玩占。則孜孜尙賢之思也。是以自天祐

之言无不利也。與第二章自天祐之語。遙應非錯簡也。

何氏說是然。即是申釋第二章結語之意。非遙應也。

御纂

周易通解 卷五 繫辭上傳 三 克復堂

子曰書以載言而言之書不盡言也言以達意而意之

不盡意也然則聖人憂世之意其終隱不可見乎子曰非

聖人象示者深故以立八卦象以盡其意因而設為六卦

則時有消息位有當否以盡其情偽矣然卦雖立而未有

繫象辭焉以言材而全體之義著繫爻辭以盡其言象

所自具之理所以變而通之以盡利也辭所發揮之妙而鼓

之舞之以盡神也

崔氏憬曰言伏羲仰觀俯察而立八卦之象以盡其意設卦謂因而重之為六十四卦情偽盡在其中矣作卦爻之辭以繫伏羲立卦之象象既盡意故辭亦盡言也○吳氏澄曰立象謂義皇之卦畫所以示者也盡意謂

雖無言而與民同患之意悉具于其中設卦謂文王設立重卦之名盡情偽謂六十四名足以盡天下事物之情辭謂文王周公之象爻所以告者也義皇之卦畫足以盡意矣文王又因卦之象設卦之名以盡情偽然卦雖有名而未有辭也又繫象辭爻辭則足以盡其言矣設卦一句在立象之後繫辭之前蓋竟盡意之緒啓盡言之端也

御纂

○立象朱子謂指奇耦二畫崔氏吳氏則謂是八卦之象似為得之崔氏說又較明也變通鼓舞語類俱著占筮說然須知象辭之中便已具變通鼓舞之妙特因占而用爾故下文文化而裁之存乎變推而行之存乎通皆是指象辭中之理有變有通非專為七八九六之變也鼓舞即是下文鼓天下之動意

御纂

○又案象足以盡意故因象繫辭足以盡言但添一焉字而意自明聖筆之妙也

夫乾坤天地也天地陰陽也有天其易之緼邪乾坤成列

周易更傳 卷五 繫辭上傳 二十七 乾復堂

而易立乎其中矣。乾坤毀則无以見易。用易既不可見。則乾坤亦一器焉耳。或幾乎息矣。

本義。縕所包蓄者猶衣之著也。張子曰。乾坤天地也。易造化也。

御纂

此節及形而上者一節。皆是就造化人事說。以見聖人立象設卦之所從來。未足說卦畫著變。夫象以下。方是說聖人立象設卦繫辭之事。

是故形而上者謂之道。道也者。无方无體。形而下者謂之

器。器也者。有方有體。所以顯是道也。道外无器。化而裁之

則人事所由變也。故謂之變。因其可推而行之。則人事所由變也。故謂之通。舉

而錯之。天下之民。使之各盡其所以。謂之事業。

是故夫象。聖人有以見天下類之賾。莫非道也。於是而擬諸其形

容。畫卦象其物宜。而道之精縕。是故謂之象。象立而卦成。

何謂也。聖人有以見天下事之動。莫非道也。於是而觀其會通。以行

其典禮。繫辭焉以斷其吉凶。而道之變動。是故謂之爻。

卦體之中。備陰陽變易之形容。是極天下之賾者存乎卦也。辭說之內。使

赴功舞蹈焉。而鼓舞天下之動者存乎辭也。天下樂于趨事

御纂

不能自已是。鼓舞天下之動者存乎辭也。天下樂于趨事

。極天下之賾。結立象以盡意。設卦以盡情。僞兩句。鼓天下之動。結繫辭焉以盡其言。一句。聖人化而裁之。妙存乎易道。變是易道之變。即有見聖人推而

行之。之善存乎易道。通是易道之通。即有以見聖人推行之

之善存乎易道。通是易道之通。即有以見聖人推行之

然必以人心之神契合乎易之神而明之存乎其人也
神然後鼓舞而不自知是則神而明之存乎其人也
而成之實體易之理于身不言而信實信易之理于心而契乎言外之意則

存乎德行而有得于易此第十

御纂

化而裁之推而行之結變而通之以盡利一句神而明
之以下結鼓之舞之以盡神一句上文化裁推行是泛說
天地間道理故曰謂之變謂之通此化裁推行是說易書
中所具故曰存乎變存乎通言就易道之變處見得聖人
化裁之妙就易道之通處見得聖人推行之善也神而神
之神字即根鼓舞盡神來辭之鼓舞乎人者固足以盡神
然必以人心之神契合乎易之神然後鼓舞而不自知此
所謂神而明之也默而成之不言而信是其所以能神明
處

御纂

○此章蓋總上十一章之意而通論之言不盡意故立象
以盡意謂伏羲也書不盡言故因象而繫辭焉以盡其言

謂文周也象之足以盡意者言之指陳有限而象之該括
無窮也因象繫辭之足以盡言者象為虛倣之象而該括
無窮則辭亦為假托之辭而包涵無盡也變通盡利者象
所自具之理而所以定吉凶鼓舞盡神者辭所發揮之妙
而所以成亶亶也其言乾坤者推象之所自來也有天地
故有變化滯于形以觀之亦器焉而已超乎形以觀之則
道之宗也因天地之變化而裁之則人事所由變也因其
可通之理而推行之則人事所由通也自古聖人所以定
天下之業者此而已矣是以作易之聖觀乾坤之器而立
象推其變通之用而設辭使天下後世欲裁化而推行者
于是乎在其功可謂盛矣雖然象足以盡意而有畫前之
易故貴乎默而成之也辭足以盡言而有言外之意故貴
乎不言而信也此則所謂神而明之蓋學之不以觀玩之
文而明之不以口耳之粗者也德行謂有得于易簡之理

周易便解

南城汪誥奉瞻甫輯

繫辭下傳

聖人八卦次第成列則凡天象舉在其中矣各因八卦次第

加而重之為六十四卦而六爻已燦然在其各卦中矣聖

易卦中不外剛柔二者而剛柔相推變化在其中矣因其

如此繫辭焉而命之動在其中矣皆辭之所命也凡天下之吉凶悔吝皆生

吉凶悔吝者于人事之動是易中有吉凶悔吝之辭者生

乎動者也

此是覆說繫辭焉而命動在其中之意凡天下之吉凶悔吝皆生于人事之動故易中有吉凶悔吝之辭而動在

御纂

其一中。一剛一柔兩者對待。剛柔者立本者也。一剛一柔兩者迭用，斯不窮而可以立本。剛柔者立本者也。一剛一柔兩者迭用，斯不窮而可以立本。趣時變通者趣時者也。

御纂

此是覆說剛柔相推而生變化之意。凡天地間之理，兩者對待，斯不偏而可以立本。兩者迭用，斯不窮而可以趣時。故易中剛柔相推而變在其中。

吉凶者貞勝者也。貞常也。

天地之道以貞者觀示者也。日月之道以常者觀示者也。則以常者照臨。貞明者也。

天下之動貞勝夫一理者也。

御纂

自古凶貞勝至此為一節。又承吉凶悔吝生乎動之意而明其理之一也。貞勝之義，張子以為以正為勝。朱子以

為二者常相勝。今玩文義當為以常為勝。蓋天下容有善而遇凶惡而獲吉者，然非其常也。惠迪吉，從逆凶，乃理之常也。故當以常者為勝。如天地則以常者觀示，日月則以常者照臨，偶有變異不足言也。天下之動，豈不常歸于一乎。

夫乾之確然示人以易之矣。夫坤之隤然示人以簡之矣。

御纂

此節又承剛柔立本變通趣時之意而明其理之一也。乾坤者剛柔之宗也。乾坤定位而變化不窮矣。然其所以立本者一歸于易簡之理。所謂天有顯道，厥類維彰，萬古不易者也。

爻也者效此者也。象也者像此者也。

御纂

爻也者效此。是結凶悔吝生乎動而貞夫一之意。象也者像此。是結剛柔變通而歸于易簡之意。

爻象動而無形動乎內也也吉凶顯而有迹見乎外也也功業由變見乎

變也辭也者各指其所之聖人之情見乎辭

顯而有迹故曰外非專以著筮言也

天地之大德曰生聖人之大寶曰位何以守位曰仁聖人之仁

即天地之生也何以聚人曰財與民之所利也理財正辭禁民為非曰義

聖人所以配天地而王天下者亦有仁義而已矣理財正辭禁民為非守義俱在下文

御纂

此章與上傳第二章相應故上傳第三章以後皆申說第二章之意下傳則自第二章之後皆申說此章之意也八卦成列因而重之即所謂設卦觀象也因爻象中剛柔相推之變而繫之吉凶悔吝之辭即所謂繫辭焉而明吉凶也此四句由象以及于辭者作易之序也下文又由辭之吉凶悔吝而推本于剛柔之象蓋傳本為繫辭而作而

下傳尤詳焉故其立言如此吉凶悔吝由動而生者蓋以剛柔迭運變而從時故也吉凶之遇參差不齊然以常理為勝而天下之動可一者以剛柔變化不離乾坤乾易坤簡而天下之理得故也爻象動乎內四句又總而結言之天地大德一節本義原屬此章然諸儒多言宜為下章之首蓋下章所取十三卦無非理財正辭禁非之事其說可從也

古者包犧氏之王天下也仰則觀象於天而見日月之升

俯則觀法於地而識山川之流觀鳥獸希革之文其故與

夫地之宜而高下原隰近取諸身之性情遠取諸物之飛潛

植觀取不一皆以于是始之一畫以分陰作八卦以通

神明之德所謂陰陽之理精入無形者而以類萬物之情

所謂陰陽之迹粗及有象者而卦畫直與之相肖而不違矣夫卦立而顯微該聖人制器尚象寧不本于是耶夫伏羲作易豈為制器設哉而制器之理卒未有外于易者上古之民未知鮮食之利也包羲氏

為網罟以佃于山以漁于川澤而民獲禽魚之利蓋取諸離

孔氏穎達曰案諸儒象卦制器皆取卦之交象之體韓氏之意直取卦名因以制器案上繫云以制器者尚其象則取名不取象於義未善

乃取名不取象於義未善。孔氏所議韓氏是也且六十四卦名是文王所命包犧之時但有八卦名象而已黃農堯舜不應便取卦名經文蓋取之云雖曰假托不必拘泥然亦不應大段疎脫也

御纂 古者網羅所致曰離詩曰魚網之設鴻則離之又曰有兔爰爰雉離于羅二體皆離上下網羅之象上古民知鮮食猶未知粒食也包犧氏沒神農氏作斲木使銳為耜採木

御纂 使曲為耒耒以運耜耒耨之利以教天下樹藝蓋取諸益二體

益之德天下之益莫大于此。于是交易之制興曰之中而為市遠近致天下之民于各

聚天下之貨于各市廛以其交易而退各得其所而無有之慮蓋取諸噬嗑焉日中取于上明此離為日中震為動出當

御纂 神農氏沒黃帝堯舜氏作其時民用日滋若復守其樸畧則非變而通之道聖人因其

時之當變而通其變易其樸陋使民由之不倦神而化之使民宜之皆準通則無弊久而久

御纂 人喜新而惡舊也易窮則變變則而皆準通通則無弊久而久

窮變通久易理之自然。是以自天祐之，而民宜，吉无不利。合乎易，即合乎天矣。也。嘗即通變而稽其事，上古炒衣鄙陋，黃帝堯舜三聖垂上衣，下裳之制，以貴賤而天下自治。此蓋取諸乾坤。乾易坤簡變化而无為，何為之？有哉。

御纂

守舊則倦，更新則不宜。凡事之情也。變其舊使民不倦者，化也。趨于新使民咸宜者，神而化之也。衣裳既垂，則遠近觀化。然川途阻隔，則文教不通。于是舟楫以載物，舟楫之便利以濟不通，致遠以利天下。此蓋取諸渙。渙，猶舟之浮于水上也。民雖有川涉之利，而猶病于負戴之服。其牛，因馬之性健，勞于是，因牛之性順，穿其鼻而馴。

乘其馬，使牛以引其重，使馬以致其遠，以利天下。之徒行者矣。此蓋取諸隨焉。

御纂

外說內動象牛馬之奔于前而車動于後也。川途既通，不能無暴客之慮，制為城郭之重門，以禦于外。夜擊之柝，以驚于內。是所以待暴客，有備而无患矣。此蓋取諸豫焉。坤為闔戶，重門之象。震動而有聲之木，擊柝象。未耜以開粒食之源，猶斷木為杵，使之可春。掘地為臼，使之可容。曰杵之利，而高民于以濟。其養蓋取諸小過焉。上動下止，猶曰止而杵也。

既已禦暴，備養使无以威不軌，恐有儉。弦木，使中為弧，極而不能守有粟而不得食矣。教人以絲。五

勁矣。剡木使末為矢。極其直矣。弧矢之利。有以震悚不軌。威天下矣。此蓋取諸睽焉。

御纂

○離威也。兌說也。威如以說行之。所謂說以犯難。民忘其死。

上古冬穴居而夏野處。後世聖人易之以宮室。上

有直承棟下。有兩垂宇。以待風雨。蓋取諸大壯。

古之葬者。親死厚衣之以薪。葬之中野。不封土。以不

樹木以喪之期。亦无定數。後世聖人易之以棺槨。親膚而

封樹之節。喪期之數。无不周矣。此蓋取諸大過。

御纂

○棺槨者。取木在澤中也。又死者。以土為安。故人而後說之。

上古民淳事簡。凡結繩以記。而其時固治。後世淳者漸漓。事之大小。唯結繩以記。而无不

聖人易之以書契。言不能記者。書記之以防其遺忘。事不

之綜核。明百官以治。矣。是非之情。理萬民以察。此蓋取諸

夬。此第二章。

御纂

御纂

○兌為言語。可以通彼此之情。書之象也。乾為健固。可以堅彼此之信。契之象也。此章申第一章變通。趨時而原於易簡之意。蓋在天地則為剛柔。在人則為仁義。仁義者。立本者也。因風氣之宜。而通其變。則其所以趨時者也。法始于伏羲。成于堯舜。故自八卦既畫。而可以周萬事之理。凡網罟耒耜。至于書契。莫非易理之所有也。觀其窮而變。變而通。則趨時之用。不窮。然其神而化之。無為而民安焉。則易簡之理。唯一。故其取諸乾坤者。取諸其趨時也。而其取諸乾坤者。取諸其易簡也。

御纂

是故易卦者。皆器象也。聖人制象之也者。皆與卦像之也。
○凡章首不用是故字。曰是故者。承上結上之辭也。諸儒以此句為上章結語者。似是。

御纂

象者。言一卦之材也。
本義。○象言一卦之材。材者。構屋之木也。聚象材而成室。象亦聚卦之象義。以立辭。故本義謂象言一卦之材。

爻也者。有變動也。變而合于道者為得。動而乖于理者為失。人事之情偽。物理之是非。皆在六爻之中。是以效天下之動者也。

是故吉凶生而悔吝著也。
本義。○悔吝本微。因此而著。此第微。因此而著。三章。

陽卦多陰。陰卦多陽。
本義。○震坎艮為陽卦。皆一陽二陰。巽離兌為陰卦。皆一陰二陽。

其故何也。陽卦奇。陰卦耦。

御纂

陳氏伯曰。夫少者多之所宗。一者衆之所歸。陽卦二陰。故奇為之君。陰卦二陽。故耦為之主。○陳氏埴曰。二耦一奇。即奇為主。是為陽卦。二奇一耦。即耦為主。是為陰卦。故曰陽卦多陰。陰卦多陽。也。須如韓氏陳氏之說。乃與下文相應。

陰陽二卦。其德行不同。何也。陽一君而二民。惟其君之道一。而有統則民之衆翕然從。

令。豈非君子之道也。哉。陰二君而一民。是君之道二。而多門則民之衆。各行其私。

豈非小人之道也。哉。此第

御纂

○此章是釋象者材也之義。而原其理於一也。自八卦始。成而分陰分陽。一奇則為陽卦者。以其一君二民。是君之權出於一。君為主也。君為主。則君子之道行。故曰君子之道一。耦則為陰卦者。以其二君一民。是君之權出於二。反若民為主也。民為主。則小人之道行。故曰小人之道。古今言易者。曰陽為君子。陰為小人。蓋以為善惡淑慝之稱焉。

豈知陰陽不可以相無如有君不可以無民烏有善惡淑
慝之分哉惟其君之道一而有統則民之衆寡然從令豈
非君子之道乎若君之道二而多門則民之卑各得其私
豈非小人之道乎善惡淑慝由此而生吉凶治亂由此而
起蓋自三畫之卦而已具此象矣以此例而推之六畫之
卦則如復師謙豫比剝一陽為主皆君子之道也如履夬
一陰為主皆小人之道也惟同人之二大有之五不以爲
小人者以其居中能同乎陽有乎陽也小畜之四亦不以
爲小人者以其得位能畜乎陽也究之以陽爲主也又以
其義例變而通之則不特一陰一陽者爲主而已凡陽之
居內而得時者皆爲主也臨泰之類是也凡陰之居內而
得時者皆爲主也遯否之類是也凡陽卦居內而爲主者
治陰卦居內而爲主者亂泰否損益之類是也凡陽卦居
內而先陰者正陰卦居內而先陽者邪隨蠱漸歸妹之類
是也或不取內外而取上下以爲貴賤或不取先後而取
尊卑以爲倡隨或以陰爲臣道而能順陽爲善或以陰爲
君道而能應陽爲美要之其尊陽之意則一而已矣夫子
以八卦發凡使人於六十四卦之義推而通之也此卽一

卦之材而象之所取故曰象者材也其
歸則易道不可以有二故曰理之一

易之咸四曰憧憧往來朋從爾思何謂也子曰天下何思何

慮吾之應事接物一唯順其自然之理而已矣天下感應之理本同歸也但事物則

而殊其塗耳天下感一致也但所接之事物不一而百慮耳是其

應之理一出於自然而然而不必少容心于其天下何思

何慮哉

嘗觀之曰往則月來月往則日來日月相推則或明于晝或明于夜

而明生焉是貞明者也寒往則暑來暑往則寒來寒暑相推則

春而夏由秋而冬而歲成焉是貞觀者也往者屈也來者信也屈信相

感而利生焉天下之動有屈有信而歸于生

御纂

○夫子引此爻是發明貞一之理故亦從天地日月說來
日月有往來而歸于生明所謂貞明者也寒暑有往來而
歸于成歲所謂貞觀者也天下之動有屈有信而歸于生
利順理則利也所謂貞夫一者也言天地則應在日月之
前言寒暑則應在日月之後何則四時者日月之所為
也觀豫恒象傳及繫傳首章皆不以四時先日月也
又推之尺蠖之行必屈以求信也是信必龍蛇之蟄靜也
以此存身動必也聖人精義入神則所知者以致用也利用
安身則所行者以崇德也此聖學自然之機內外交
窮理盡性皆學過此者以往無所用未之或知也是窮神
而心與神知化而事與造化為德之至盛也果何所用
明相契徒此至命之事

御纂

○精義入神則所知者精深窮理之事也利用安身則所
行者純熟盡性之事也窮神則不止于入神其心與神明
相契者也知化則不止于利用其事與造化為徒者也至
命之事也窮理盡性學者所當用力至命則無所用其力
矣故曰窮理盡性以至于命

御纂

○又案此章是釋爻者效天下之動之義而原其理于一
也自此以下十一爻皆是發明此意而此爻尤為親切蓋
感應者動也不可逐物憧憧而唯貴于貞固其心者一也
所以然者此心此理一致同歸本不容以有二也故首以
此爻而以致一
恒心兩爻終焉

易困卦六三 曰困于石據于蒺藜入于其宮不見其妻凶

子曰凡入必有應于上方可非所困而困焉名必辱也亦
于下方得身安非所據而據焉身必危也在困既辱且危

今據于蒺藜則非所據而據焉身必危也在困既辱且危

則死期將至吾身且不能保妻其可得見邪凶可知矣

易解卦上六曰公用射隼于高墉之上獲之无不利子曰

隼者擊悍禽也猶小人之奸險也弓矢者射禽器也猶君子道德為威也挾此

以射之者存乎善用器之人也而善用其器者惟君子君子知高天下藏之若愚勇高

天下藏之藏其器于身養其身為待可為時而動則解悖

若拙是也蓋濟世之具在動而不括無所結礙是以一出

成何不利之有我則待時而動則元克以殄民而有獲矣易語正語君子成器時而動者

也社均受其福也

夫子釋噬嗑初曰可耻者小人耻不仁而冒為之可畏小人耻不仁也者不義也小人

不畏不義而敢行之仁義吾所當為无待勸也不見利不

勸也不仁不義吾所當去无待懲也不威不懲也唯不威

威必知所懲矣吾小者有懲之而凡所大者不仁不義誠之

于不仁不義之不為惡極罪大此小人之福也易曰履校滅趾无咎此

之誅于以可免懲而大誠之謂也小人之福

釋噬嗑上九爻義曰夫人惡起于善不積不足以成名惡

微禍成于著善乃成名之基而滅身之惡不積不足以滅身所謂積者由小以

階而積之至于大也小人以小善為无益言而弗為也是以

至惡日積而不可掩罪遂大而不可解易曰何校滅耳凶

正言惡極罪大。而不可解也。

夫子釋否九五曰天下恃其安者未必安唯自以為危者則謀安之術无

安其位者也恃其存者未必亡者則固存之具无保其存

者也恃其治者未必亂者則制治之道无有其治者也是

故君子深見此理雖安矣而此心不忘其危宗廟存矣而

存此心不忘其亡綱舉治矣而此心不忘其亂是以身安其

而國家可保也易曰其亡其亡繫于包桑其斯道與

夫子釋豫六二曰人臣稱位以德謀事德薄而居位之尊

知小而謀乎事大力小而當任之重則貪位而鮮不及焉

矣易曰鼎折足覆公餗其形渥凶蓋言不能勝其任也

夫子釋鼎九五曰知幾者明不測乎知幾之理君子

之交際至卑上交不躬而諂下交不至過瀆此非始交之際早

能其為知幾乎夫所幾者心初動之時事初動之際動之

微也于其微而吉之先見者也君子見幾之吉即而作不

俟終日之易曰介于石不終日貞吉夫以介如石之不可

焉則靜極生明雖暫寧用終日則能斷可識矣君子知微

知彰所以介知柔知剛柔而能剛所以萬夫之望曠達超

要唯知幾乃能與于斯也

子曰顏氏之子其殆庶幾乎克復功深念慮之間微有差不善則

以察幾未嘗不知既知之則健以致決未嘗復行也此不待失之遠而後復者

易曰不遠復无祇悔元吉其顏氏之學與

天下事兩情天地之氣因而纏綿萬物之以化者質

醇厚而皆實男女結構其精氣萬物之以化者生生而

矣天地男女易之損卦六三爻辭有曰三人行則損一人一人行則

得其友正言去一者之致一也

夫子釋益卦上曰求益貴于君子動不遠動必安其身而

後動之政事焉語易其心氣而後播其語言發為號令焉求

意交孚然後定其交而後求也君子修此三者于平日則

可知或動或語或求全而無也若事不危以動則民

不順從與也自覺惶恐懼以語焉則民心違不應也恩非

信非素孚无交而強求于則民不樂輸與之也既莫之與則爭

紛起傷之者至矣此皆心之不易曰莫益之或擊之立心勿

恒凶其即危以動懼以語此第

御纂

此上三章申吉凶效動而歸於貞一之理第三章統論

象爻也第四章象爻所以取材之例第五章舉爻所以效

動之例也蓋卦有小大辭有險易故凡卦之以陽為主而

陽道勝者皆大卦也以陰為主而陰道勝者皆小卦也其

初上相反也。否五鼎四相反也。豫二復初相似也。損三益上相反也。其義皆統於咸之四。故為舉爻效動之例也。夫陰陽並行而以陽為君則所以歸其權於君者一矣。動靜相循而以靜為主則所以專其事於王者一矣。何則理一故也。故曰天下

之動貞夫一。子曰：伏羲畫卦始為奇耦，奇者為乾，耦者為坤。而諸卦乾剛柔之體皆以乾坤合德而成。自今觀之，然則

坤其易出之門邪？乾性體一而實動而健，陽物也。坤性體二而虛靜而順，陰物也。陰交于陽，交于陰合為德。四四相摩而為八，小成之卦。則剛柔有體矣。八卦相盈為六十四，大成之卦。而剛柔有體矣。由以體天地之撰，微以通神明之德焉。撰事也。

文周聖人因剛柔有體而立卦名焉。其稱名也，雖雜出而不差越。然非上古

及也。於稽其類，其衰世之意邪？夫易明于天，彰明往之理，察于而察，知來之事。以人事之

而所以微顯，以天道之幽，用闡其幽。則真體天地之撰，而聖人開而當名辨物，命名之後，又復辨正言之辭，以繫斷辭焉。

決其占，先則已備矣。天之精蘊，則已備矣。彰往察來，微顯闡幽，承首節伏羲畫卦言當名辨物，正言斷辭，承次節文王卦名言而因及乎辭也。彰往察來，即所謂體天地之撰，微顯闡幽，即所謂通神明之德。當名者，即所謂稱名雜而不越也。命名之後，又復辨卦中所具之物，以繫之辭，故曰開而有畫，无文易道未闢也。

其稱名也，或指一物或擬一事，小而然其取類也大。象辭至纖悉而无遺，何其小而然其取類也大。象辭

御纂

周易卷之五 繫辭下傳 七

也其言遠其辭文吉遠則多其言曲辭文則有條理而又中也名

其事物畢矣類大則而隱此者凡因之疑貳于趨避以濟

民行之所不濟故定其吉凶以告人如逆以明失得之報

失得之報既明則民心疑貳已剖而趨

吉避凶行无不濟矣聖人豈得已哉

而中又申旨遠辭文之意旨遠則多隱約故曲也辭文則

有條理故中也其事肆而隱又申名小類大之意名小則

事物畢具故肆也類大則義理包涵故隱也此第六章

義皇之易有畫而已三畫之卦雖有名而六畫之卦未有

名文王始名六畫之卦而繫之以辭易道幾微至此復興

是故履禮也上天下澤定分不易少謹乎德之基也謙者

則易之興也其於中古乎作易者即其其有憂患之意乎

也恒者守不變德之固也損者懲忿窒德之脩也益者遷

過以長善德之裕也困以自驗德之辨也井以不變德之地也

與以順理而德之制也解義本

禮非履固矣而皆協于天理人情而謙以自卑忘

強立履和之至不容一毫增減和而其尊矣然

心愈下則尊而光焉復陽微而復小而辨於物也恒處雜

而常不厭焉損欲先難損先難而後易也益但克長益長

御纂

御纂

韓氏伯曰微而辨之不遠復也。陸氏九淵曰復小而辨于物復貴不遠言動之微念慮之隱必察其為物所誘與否不辨于小則將致悔咎矣。

復小而辨于物陸氏蓋用韓氏之說與朱子異然朱子之義為精行已非禮則乖履以和行而非謙則倨傲而無本是謙以制戾而不和是復以自知嘗不善未恒以一德久暫不挫乎禮而後出之以復以自知嘗不善未恒以一德久暫不挫而奪損之懲忿以遠其忿情害益改過于以興其進德之利也。困之窮而以寡其怨天尤人之念井體不動則安井以辨義也。理道精熟之後於物之與以行權也。如是而反身修之難此第七處哉。

御纂

此上二章申象之動乎內而吉凶見乎外也。六十四卦之象皆以乾坤交錯而成中涵天地變化之道鬼神微妙之德是所謂動乎內者也。及聖人命之以名繫之以辭於是吉凶之義昭然見矣。六十四卦之名或曰伏羲所命或曰文王所命蓋自夫子之時而已疑也。但以其所取事類觀之知其非上古淳質時所有則為文王命名可以理推名當則卦爻之物可辨因正言其是非而吉凶之辭可斷向之體天地之撰而有以彰往察來通神明之德而有以微顯闡幽者至是而大備矣。名雜而不越故所稱者小而義則大象所以發其蘊也。故寓意深遠而辭則文指遠辭文故言雖曲而中名小類大故事雖肆而隱蓋由於世衰民疑而將以濟其行故非探賾索隱無以盡其變也。非周事體物無以悟其心也。夫吉凶者失得之報而已矣。故下九卦皆言聖人之所處以示觀象之例。

易之為書也。有爻有辭切于民生日不可遠焉者也。自其為道也。屢有遷而不膠于一定蓋易變動不居常周流于

繫辭下傳 卷五 繫辭下傳 卷五

六虛 位之間或陽上而陰下或陰上而陽下 上下之 或剛而易以柔或柔而易以剛而 无常

剛柔之相易 此豈可以一定之 不可為典要也 惟隨九變六之變

所適而已矣變之所在即道 本義。遠忘也。 出入也 以度出入內于

其所繫之辭皆言利用出 其示 出入也 以度出入內于

使之惕 知懼而不敢踰越 然 此法度焉

又于其出入以度之 明於已之 憂患與 所以致 故 諄切懇

无所不至慮之无所不周 因訓之无所不 无有師保之嚴 但

如臨父母之親而已 是不特使人 知愛也 朱氏震曰又明于已之所當憂患與所以致憂患之故

无有師保而嚴憚之 有如父母親臨而愛敬之見聖人

御纂

之情也。趙氏振芳曰不特使人知懼又明於憂患與 所以致憂患之故諄諄然與民同患與民同憂不止如

師保之提命且直如父母之儼臨愛之無所 不致慮之無所不周故訓之無所不切也

无有師保如臨父母朱氏趙氏之說甚善蓋上文言出 入以度則人知畏懼嚴憚之如師保及觀其示人憂患之

故懇切周盡使聞之者不知嚴憚而但感其慈愛此聖人 之情所以為至也无有者非無師保也人之意中无有師

也保 初焉 率由其辭而揆其方 則出入之度憂患之故確 既有

典常 之可守矣然神而 苟非其人 泥而不通 道不能 虛行

也 左道此第 也 八章

易之為書也 文原卦義 始要 卦義 終以為 卦之 質 各名其

周易更詳 卷五 繫辭下傳 六 乾復堂

象也。爻之為言交。辭也。周公觀六爻之相雜。唯其六爻時物。各因其義也。

自學易者言之。其初爻理隱而難知。其上爻理明而易知。本末也。辭擬之。而擬議卒成之終。而參合其物理。則初雖難知。而終亦易知矣。此學易之法也。

本義。此言初上二爻。

御纂

○講家以難知易知。屬學易者。擬之卒成。屬作易者。然聖人作易。六爻之條理。渾成于心。豈有難易哉。故初辭擬之。卒成之終。兩句。是申上兩句。皆當屬學易者說。

若夫學易者。雜物而參錯其貴賤。上下之位。撰德而體察其剛柔健順之德。德位分于以辨。

是與非。則非其中爻不備。

御纂

○雜字撰字辨字。亦當屬學易者說。雜者參錯其貴賤。上下之位也。撰者體察其剛柔健順之德也。德位分。而是非判矣。辨者剖別之於象。以考驗之於辭也。

噫亦得其要而學存亡吉凶則居然可知矣。故知者觀其象。

辭而爻義已。則思過半矣。蓋象辭者。統觀六爻以立義者也。此又學易之要也。

御纂

○象辭之繫。文王蓋統觀六爻以立義者。如屯則以初為侯。蒙則以二為師。師則以二為將。比則以五為君。其義皆先定於象。爻辭不過因之而隨爻細別耳。其爻之合於卦義者。吉。不合於卦義者。凶。故象辭為綱領。而爻其目也。象辭為權衡。而爻其物也。總之於綱。則目之先後可知。審之於權衡。則物之輕重可見。夫子象傳。既參錯六爻之義。以釋辭。示人卦爻之不相離矣。於此又特指其要而切言之。讀易之法。莫先於此。

二與四。皆陰位。而遠近不同。是同功而異位也。位之遠近有異。而其善亦不同。

二多譽。四多懼。而四之所近于尊位。不也。柔之為道不利。

遠者。而六其要无咎者。其用柔而居下中也。

吳氏澄曰。二與四同是陰位。若皆以柔居之。則六二六四同。是以柔居陰。故曰同功。然其位則有遠近之異。五者一卦之尊位。故遠近皆自五而言。二與五應為遠。四與五比為近。以位之遠近有異。而其善亦不同。遠者意氣舒展而多譽。近者勢分逼迫而多懼。謂四之所以懼。不能如二之多譽者。蓋迫近尊位。不得自安故也。柔之為道。以下釋二多譽。柔不能自立。近者有所依倚。遠者宜若不利。二遠於五。而其歸得以无咎者。以其用柔而居下卦之中也。

御纂

○吳氏說亦詳密。但以二之譽。四之懼。專為以柔居柔者。三之凶。五之功。專為以剛居剛者。則于經意尤偏。蓋聖人之言。舉其一隅。則可以三隅反。多譽多懼。以二四之位言。不論剛柔居之。皆多譽多懼也。多凶多功。以三五之位言。

亦不論剛柔居之。皆多凶多功也。下文言柔之為道不利。遠者。則可見二雖多譽。而九二尤善于六二。四既多懼。而九四尤甚于六四也。又言其柔危。其剛勝。則可見三雖多凶。而九三尤善于六三。五雖多功。而六五猶讓于九五也。柔之為道。不利遠者。為六二言。而九二在其中。併六四九四皆在其中。其柔危為六三言。而九三在其中。併六五九五亦在其中。此聖言之所以妙。

三與五。皆陽位。而貴同功。而異位也。三多凶。五多功。貴賤

之等也。其柔危其剛勝邪。

侯氏行果曰。三五陽位。陰柔處之。則多凶。危剛正居之。則勝其任。言邪者。不定之辭也。或有柔居而吉者。得其時也。○吳氏澄曰。其柔危以下釋五多功。五為尊位。以柔居之。則不勝其任。而危唯剛居之。則能勝其任。而有功也。○胡氏炳文曰。其柔危其剛勝。專為三言也。

御纂

○柔危剛勝。吳氏以為指五。胡氏以為指三。侯氏兼之。須分別融會。乃得經意。

御纂

○此上二章申爻之動乎內而吉凶見乎外也。道屢遷者於周流六虛見之。无常相易。所謂周流者也。唯變所適。所謂屢遷者也。此則爻之動乎內者。及繫辭而吉凶見。則使人於日用出入之間。各循乎法度。而知懼。蓋凜乎師保之嚴矣。再觀其開示人。以憂患與其所以致憂患之故。不啻父母之謀其子孫者。又使人無有師保之嚴。但如臨父母之親而已。夫是以由其辭而揆之。則不可為典。要者。未嘗不有典常。而欲體其道而行之。則所謂不可遠者。又存乎其人。之不遠於道也。下文遂以辭之典常言之。大約初上雖無位。而為事之始終。自二至五。則居中而正。為用事之位。玩辭者。擬其初。竟其終。參合其物理。以辨其是非。而求其備。此學易之法也。然象者。括始終以立體。而爻則其趨時之物而已。故知者。觀象辭而爻義已大半得。此又學易之要也。又舉中四爻而申之。以見凡當位用事。則存德有懼。有凶有功。非初上無位。而或在功過之外者。比也。聖人所謂明憂患與故者。於此尤諄諄焉。

易之為書也。廣大悉備。有天道焉。

上二爻為天也。

有人道焉。

中二爻為

人有地道焉。

下二爻為地也。

兼三才

之道而兩之

故有六六

者非

它也。三才之道也。

本義。○三畫已具三才。重之故六。而以

道有變動。

以其兩相交也。故曰爻爻有等。

所處之位不同。故曰物。

所以處是位者。

剛柔物相雜。故曰文。

相錯則有當否。文不當。

故吉凶生焉。

易之興也。其當殷之末世。周之盛德邪。當文王與紂之事。

邪。是故當殷商之衰。忘已其因事辭。皆危懼之。危者使平。

易者使傾。是危平易傾之道。正其道甚大。故凡天下事平者。必生于危傾。

者必生于易固無倖致之福亦无百物不廢也其道之大幸免之禍无巨无細誰能廢之始**百物不廢**如此文王以此為教无懼以存終如其**始其要**使人平而无咎耳此之謂非示人危懼以心終其**始其要**无傾歸于**无咎**耳此之謂與民**易之道也** 此第十

御纂

○此上二章申功業見乎變聖人之情見乎辭也所謂變者生于三才之道以兩而行交合相濟迭用不窮也寫之于易則以其兩相交也而名為爻所處之位不同也而名為物所以處是位者又相錯也而名為交相錯則有當與否而吉凶于此生大業于此起矣故曰功業見乎變雖然上古之聖以是濟民用焉而辭未備也交王當殷商之衰忘已之憂而唯世之患是故其因事設戒者無非欲人戰戰兢兢免于咎而趨于平也是所謂以身立教反覆一編之中千載之上心如見焉故曰聖人之情見乎辭

夫乾天下之至健也 至健則所德行恒易也易與以知險行無難

夫坤天下之至順也 至順則所德行恒簡也簡與以知阻焉

聖人能以說諸心而心與能研諸侯之慮而心以事加審定

天下之吉凶因以**成天下之亹亹者** 侯之二

是故**變化**云為**吉事**皆有

象事知器也吉事有祥原有先見之理聖人推驗其

不占事知來也此聖人自然之

天地設位于上下凡乾易坤

本義。不相得。謂相惡也。凶害悔吝。皆由此生。

崔氏憬曰。遠謂應與不應。近謂比與不比。或取遠應而舍近比。或取近比而舍遠應。由此遠近相取。所以生悔吝于繫辭矣。○項氏安世曰。愛惡相攻以下。皆言吉凶以情遷之事。而以六爻之情與辭明之。吉凶利害悔吝之三辭。分出于相攻相取相感之三情。而總屬於相近之一情。此四者爻之情也。命辭之法。必各象其爻之情。故觀其辭。可以知其情。利害者。商畧其事。有利有不利也。悔吝則有迹矣。吉凶則其成也。故總而各之曰。吉凶相感者。情之始。交故以利害言之。相取則有事矣。故以悔吝言之。相攻則其事極矣。故以吉凶言之。愛惡遠近情偽。姑就淺深分之。若錯而綜之。則相攻相取相感之人。其居皆有遠近。其行皆有情偽。其情皆有愛惡也。故總以相近一條明之。近而不相得。則以惡相攻而凶生矣。以偽相感而害生矣。不以近相取而悔吝生矣。是則一近之中。備此三條也。凡爻有比。爻有應。爻有一卦之主。爻皆情之當相得者也。今稱近者。止據比爻言之。反

以三隅。則遠而為應。為主者。亦必備此三條矣。但居之近者。其吉凶尤多。故聖人槩以近者明之。○吳氏澄曰。害者利之反。凡占曰不利。无攸利者。害也。近而不相得。則凶害悔吝。其相得。則吉利悔亡。无悔无咎。從可知也。○胡氏一柱曰。凡易之情。以下獨舉近者。總言之。近而相取。其情乃不相得。此必其初之以偽感。終至於惡而相攻。是以凶耳。既至於凶。其於害悔吝可知已。○蔡氏清曰。愛惡相攻三句。平等說。下文却合言之曰。大抵凡易之情。近而相得者為貴。不相得而遠者亦無害。唯是近而不相得者則凶。又有害而悔且吝矣。○又曰。吉凶悔吝利害六字。大抵吉凶重於利害。利害重於悔吝。故未句先凶次害。又次悔吝。而凡曰吉凶見乎外。吉凶以情遷。則皆該利害與悔吝矣。○林氏希元曰。近而不相得。是解遠近相取而悔吝生一句。并愛惡相攻兩句。亦解蓋遠近相取而悔吝生。這裏分情相得不相得。情相得者。遠相取而悔吝情不相得者。近相取而悔吝。但此意未明。故於此發之。只曰近不曰遠者。舉近則遠者可。以三隅反也。夫近而不相得則凶。可見惡相攻而凶生。

御纂

御纂

者以其近也。偽相感而害生者，亦以其近也。故曰：是併解愛惡相攻兩句。此條諸說相參極詳密矣。然尚有須補備者。諸說皆以近為相比之交。於易例未盡。應爻雖遠，然既謂之應，地雖遠而情則近也。先儒蓋因上章四多懼近也，柔之為道不利遠者，故必以相比為近。然彼就二四而言之，則有遠近之別。此就六爻而統論之，則比與應皆近也。觀蒙之六四曰：獨遠實也。以其比應皆陰也。如雖無比而有應，亦不得謂之遠實矣。故易于應爻有曰：婚媾者，有曰：宗者，有曰：主者，有曰：類者。皆親近之稱也。遠近相取，須分無比應者為遠，有比應者為近。乃為完備。

○易之情，其有遠近者，固從爻位而生。若愛惡情偽，則從何處生來。須知易爻吉凶，皆在時位。德三字上取時隨卦義而變，時變則有愛惡矣。如泰之時，則交否之時，則隔比之時，則和訟之時，則爭是愛惡相攻者。由于時也。位逐六爻而異，位異則有遠近矣。如比之內比外比，觀之觀光者，近也。蒙之困蒙復之迷復者，遠也。是遠近相取者，由于位

也。德由剛柔當否而別，德別則有情偽矣。如同人五之號咷，豫二之介石，以中正也。同人三之伏戎，豫三之盱豫，以不中正也。是情偽相感者，由于德也。時有消息盈虛之變，位有貴賤上下之異，德有剛柔當否之別。此三者皆吉凶悔吝之根。然其發動皆因彼已之交而起。所謂彼已之交者，比也。應也。非因比應，則無所謂相攻也。無所謂相取也。故無所謂相感也。所謂相攻相取相感者，皆以比應言之。故下獨舉近而不相得，以見例近而相得，相愛者也。相取者，也以情相感者也。善之善者，也不相得者而遠，則雖惡而不能相攻也。不近而不得相取也。雖偽而不與相感也。善之次也。宜相得者而遠，則雖愛而不得相親也。不近而不能相取也。雖有情而無以相感也。又其次也。唯近而不相得，則以惡相攻，以近相取，以偽相感。人事之險阻備矣。犬者則凶極，其惡之情者也。同人三之敵剛是也。次者則害防其偽之端者也。兌之介疾孚剝是也。輕者猶不免于悔吝。如豫萃之三，雖以近而從，四然以非同類而曰悔曰吝者，此也。易者教人知險知阻，故特舉此條以見例。餘者可以三隅反也。故觀易者須先知時位德比應五字，又須知

時位德之當否。皆于此應上發動。其義莫備于此章矣。

聖人之情見乎辭者以情遷。可即人之辭而例觀之。人心將叛于正者其辭慙。愧而中

心疑乎正者其辭遷就。枝離有德者。吉人之辭寡也。无德者其辭多也。誣善之人。工為其辭。浮游而罔失其守。

輕躁人之辭多也。誣善之人。工為其辭。浮游而罔失其守。

者。理虧其辭屈。而不伸。人之辭。此第十

○此章亦總上十一章之意而通論之。易簡即上下傳首

章所謂乾坤之理。而聖人體之以立極者。故此即以乾坤

為聖人之名稱。見易道之本。聖心所自具也。易與險反。故

知險簡與阻反。故知阻以是說諸心。即以是研諸慮。凡天

下所謂吉凶。亶亶者。固已豫定。取成于聖人之心矣。于是

仰觀變化。俯察云為。知以藏往。而通其象。神以知來。而裕

其占。此所以作易。而天地之功。以成百姓之行。以濟也。爻

象動乎內者。以象告。吉凶見乎外者。以情言。功業見乎變

者。以利言。聖人之情。見乎辭者。以情遷。時有順逆。而愛惡

生焉。位有離合。而遠近判焉。德有淑慝。而情偽起焉。此三

者。易之情也。吉凶利害。悔吝之辭。所由興也。在易則為易

之情。聖人從而發揮之。則吉凶之途明。而利害之幾審。此

即聖人之情也。故言凡人之情。著於辭而不可掩者。六反切上章所謂有憂患者。其辭危也。

周易便解

南城汪誥奉瞻甫輯

雜卦傳

孔氏穎達曰序卦依文王上下而次序之此雜卦

孔子更以意錯雜而對辨其次第不與序卦同

純乎陽而其剛是人若體乾剛以振坤而其柔是人臣

之卦為乾德則剛攬也純乎陰之卦為坤德則柔體坤順

以媚比樂師憂有親則樂動

茲也乾坤二卦以錯言文王序卦六十四卦止乾坤坎離大

過頤小過中孚八卦相錯蓋伏羲圓圖乾坤坎離四正

之卦本相錯四隅之卦兌錯艮震錯巽故大過

頤小過中孚所以相錯也比師二卦以相綜言

上臨下下觀上各有之義臨則容保無疆以惠與民或與也

則建中而民于我求中或求也此皆義二卦

表正而民于我求正之宜然也相綜

屯 震遇乎坎 見而不失其居 坎險不蒙 坎遇乎艮 坎幽雜

而著也 二卦相綜

震 陽起于也 靜極而動 化艮 陽止于也 動極而靜 化機之

未遠衰然 民貧君不能獨富 衰自此始 損上益下 益者盛

衰之始也 四卦相綜

大畜 以艮止乾 本為難止 時之適也 无妄 以乾而動 本無

不免災自外也 二卦相綜

萃 之時聚于而未進 升之時 聚賢不來于也 謙 者卑以自

輕而豫 者志得意 怠也 四卦相綜

噬嗑 者去有間而合天下 食 武以勤能而也 賁 无色也 文

勝之極而刷有文以及于无文 二卦相綜

兌 陰柔和順之氣 見而冥 陰伏 沉潛之思 退也 二卦相綜

以隨人 无故也 舍已從人 心無 蠱 則必飭 治而也 二卦相綜

不能隨人 故堯舜舍已從人 者无故也

剝 者陽窮于爛而歸 也 復 者陽生于下 反于也 二卦相綜

晉 明出地 書 君子獲 也 明夷 明入地 誅 善類見也 二卦相綜

井 養而不窮 是君子陽剛 通也 而困 則剛 相遇 是君子陽

剛之才 見制于也 二卦相綜

御纂

周易更詳 卷六 雜卦傳 二 克復堂

咸則有感而應其機甚速也恒則于其道初也二卦相綜

渙則民心離也節則民心止也解出于險緩之時也寒則難

方殷艱難也睽則乖忤不外也家人恩義相內也否大往小來

道長泰君子道長反其類也八卦俱相綜

大壯則止壯不知止小遯則退而避禍所以也二卦相綜

大有六五柔得尊位而有其衆也同人六二得中得位而

之親也革去故而除也鼎取新而興也小過可過而不可

也中孚者中信也豐勢盛而恃乎明多故也舉親寡正旅

時也大有同人革鼎豐旅六卦皆屬綜唯小過中孚相錯

離為火上而坎為水水潤下也二卦相錯

小畜以一陰而畜衆陽寡也履一陰不得位而不敢處也

者一陰不得位而行乎衆陽之中不敢寧處也二卦相綜

需則從容不進也訟則相乖不親也二卦相綜

大過本末俱弱非投大遺顛也姤遇也以一陰而柔遇剛

也

漸女歸于夫待男之六禮行也頤則養德養身无養必得

正也既濟三陽皆得其位法度修定也歸妹女既歸于夫

之道之終也未濟三陽皆失其位男之窮也夬決也五

佛纂

周易卷六 雜卦傳 三 克復堂

陽而決剛決柔也君子道長小人道憂也

大過頤二卦相錯餘俱相

本義。自大過以下卦不反對或疑其錯簡今以韻叶之又似非誤未詳何義

周易便解

南城汪誥奉瞻甫輯

說卦傳

孔氏頴達曰孔子以伏羲畫八卦後重為六十四卦繫辭中畧明八卦小成引而伸之又曰八卦成列象在其中矣因而重之爻在其中矣又曰觀象於天觀法於地觀鳥獸之交與地之宜近取諸身遠取諸物始作八卦以通神明之德以類萬物之情然引而伸之重三成六之意猶自未明仰觀俯察近身遠物之象亦為未見故於此更備說重卦之由及八卦所為之象謂之說卦焉

昔者伏義聖人之作易也幽贊於神明以贊助而生用蓍筮

法幽贊句解義本本義焉生蓍句解義本項氏何自而來乎以參之奇天以兩之耦地天能兼地故一并

周易便解 卷六 說卦傳

筮法則為七八九六者。蓋三兩之數皆統之以三。故三三為九。三二為六。一三二二為七。一二二二三為八。也九六七八之數皆自而倚著筮數也。倚起也。參兩中來。

孔氏頴達曰。七九為奇。天數也。六八為耦。地數也。故取奇于天。取耦于地。而立七八九六之數也。何以參兩為日奇耦。蓋古之奇耦亦以參兩言之。且以兩是耦數之始。三是奇數之初。不以一日奇者。張氏云。以三中含兩有一。以包兩之義。明天有包地之德。陽有包陰之道。

御纂

○參天兩地。以方圓徑圍定之。亦其大致爾。實則徑一者不止圍三。非密率也。以理言之。則張氏所謂以一包兩者。是蓋天能兼地。故一并二。以成三也。以筮言之。則孔氏所謂兩為耦數之始。三為奇數之初者。是蓋以一乘一。以一除一。皆不可變。故乘除之數。起于三與二也。以象言之。凡圓者。錯置三點。求心而規之。即成。凡方者。錯置兩點。折角而矩之。即成。統而言之。皆數也。故參天兩地者。數之原也。其用于筮法。則為七八九六者。蓋以理言之。則參兩之數。

皆統之以三。故三三為九。三二為六。一三二二為七。一二二三四為八。也。以筮言之。奇數起于一。三成于九。七耦數起二。四成于八。六。故以其成數紀陰陽。陽之進者為老。退者為少。陰之退者為老。進者為少也。以象言之。凡圓者以六而包一。虛其中。則六也。實其中。則七也。凡方者以八而包一。實其中。則九也。虛其中。則八也。陽圓陰方。陽實陰虛。故惟七圓而實。為盛陽。惟八方而虛。為壯陰。九雖實而積。方則陽將變而為陰矣。故為老陽。六雖虛而積。圓則陰將變而為陽矣。故為老陰也。其數皆自參兩中來。故曰倚數。

觀變於陰陽而立卦。發揮於剛柔而生爻。卦畫既立。和順

焉。契於天道之德。而理於義也。爻辭既窮乎事。理盡乎人

性。以至于命之奧。不俱存于易哉。

御纂

○此章次第最明。易為卜筮之書。而又為五經之原。者于此章可見矣。生著者。立著筮之法也。倚數者。起著筮之數。

也立卦生爻則指畫卦繫辭言之是二者著筮之體而言于後明易為卜筮而作也和順於道德而理於義言卦畫既立則有以契合乎天之道性之德而下周乎事物之宜也窮理盡性以至于命言爻辭既設則有以窮盡乎事之理人之性而上達乎天命之本也夫易以卜筮為教而道德性命之與存焉然則以禴禘之末言易者述道之原者也以事物之迹言易此第

昔者聖人之作易也豈徒脩卜筮之用哉將以順性命之理一而

耳何也蓋性命之理散見于天地人之間天非以象立也有立天之道焉

是以立天之道曰陰與陽地非以形立也立地之道曰柔與剛人非以氣立也

立人之道曰仁與義兼三才之道而皆兩之故易六畫而成

卦也分陰分陽迭用柔剛三才之道既以相對而分又以更迭而用故易六位

而成剛柔相章也

蔡氏清曰立天之道非有以立之也謂天道之立以陰陽也其曰分陰分陽者陰陽之自分也其曰迭用柔剛者剛柔之自迭用也非有分之用之者也

御纂

○上章總論易道此章以下專明卦也上章云觀變于陰陽而立卦和順於道德而理於義此章即所以申其指性即德也命即道也性命流行于事物而理名焉即道德之散而為義者也故總之曰性命之理六畫成卦則與三極之道相似其于天地之道人性之德也不亦和順矣乎六位成章則陰陽剛柔仁義之用不窮其于事物之宜也不亦曲盡其理矣乎

御纂

○又案兼三才而兩之及分陰分陽迭用柔剛三句先儒皆就易上說細玩文義當且就造化上說兼字分字用字皆不是著力字言合三才之道而皆兩此易所以六畫成卦也三才之道既以相對而分又以更迭而用此易所以

六位成章也。如此方於故易
兩字語氣相合。蔡氏說極貼。

伏羲作八卦橫圖。乾坤相並。諸卦互立。无以象陰陽消息
之運也。于是復中分而圓之。有對待之體。有交錯之用。又
有生出之序。皆可按圖而得。試觀圖位。天上地下。定兩儀
乾為天而居南。坤為地而居北。是則

位矣。由是山而居西。澤而居東。南與北通。其氣于山而為
艮為山。兌為澤。兌相對是澤上通。其氣于山而為

下通其氣于澤。而為泉為水矣。震雷因風而益。迅風因雷
居東北而為雷。巽居西南而為風。雷風而益。迅風因雷

相薄。而交相助矣。坎居西而為水。得火以濟其寒。火得水以
為水。離東而為火。是

不相射。此故聖人重卦。令八卦相錯。莫不交互以象天地
此故聖人重卦。令八卦相錯。莫不交互以象天地

雷風水火山澤。莫不交錯。則易之
卦交與天地等矣。此體之序也。

本義。邵子曰。此伏羲八卦之位。乾南坤北。離東坎西。
兌居東南。震居東北。巽居西南。艮居西北。於是八卦相

交而成六十四卦
所謂先天之學也。

數往者順。知來。逆是故易逆數也。

本義。起震而歷離兌。以至于乾。數已生之卦也。自與
而歷坎艮。以至于坤。推未生之卦也。易之生卦。則以乾
兌離震巽坎艮坤
為次。故皆逆數也。

御纂

此節順逆之義。朱子之意如此。然與邵子本意各成一
說。蓋邵子本意。以三陰三陽。追數至一陰一陽。處為順。自
一陰一陽。漸推至于三陰三陽。處為逆。朱子則謂左方四
卦。數已生者為順。右方四卦。推未生者為逆。兩說可並存。
而邵子之說。于此兩章文義。尤為貫串。天地定位一節。自
乾坤說到震巽。是數往也。雷以動之一節。自震巽說到乾
坤。是知來也。此三句。是承上節。以起下節。言圖象數往則
順。知來則逆。如上節所列。是順數順數者。尊乾坤次六子
也。若建圖之意。則欲見陰陽之運行。功用之先後。
所重在逆數。如下節所推也。諸說之詳。備啟蒙中。

御纂

彼震與雷以動之以發其生意風以散之以解其鬱結雨以潤之而枯槁日以暄之而陰濕以燥艮以止之而寒氣嚴兌以說之而暑氣溫乾以君之時維大夏而形形色色莫不坤以藏之時維大冬而品彙萬物莫不此第

○此上二章明伏羲卦位也天地萬物之理交易變易焉盡之矣定位通氣相薄不相射以至于相錯所謂交易者也動散潤暄止說以統于君藏所謂變易者也定位通氣相薄不相射即繫傳首章所謂相摩者也八卦相錯即繫傳首章所謂相盪者也左方離震所謂鼓之以雷霆右方與坎所謂潤之以風雨兌以說物艮以止物所謂一寒一暑乾以君主坤以藏載所謂乾道成男而知大始坤道成女而作成物也中間以順逆為說者指明卦序也先言天地以及六子體之序也於圖位為數往其理則繫傳天尊地卑終之以象形者也先言六子以及天地用之序也於

御纂

圖位為知來其理則繫傳雷霆風雨終之以乾坤者也圖意取用之序邵子謂此一節直解圖意者是也然非體則無以立本故易雖主于逆數而必以順數先之

○又案艮兌不言山澤則是指氣言也暑氣溫熱發生故曰兌以說之寒氣嚴凝收斂故曰艮以止之上傳于雷霆風雨之下亦曰一寒一暑而不言山澤也若雷以動積寒之氣而日以暄之風以散積暑之氣而雨以潤之則于卦象皆切乾君坤藏亦主大夏大冬而言大夏如下章所云萬物皆相見向明而治是君之也夫冬如下章所云萬物之所歸是藏之也

先天圖圖已備言矣茲取文王圓圖而釋之

帝出乎震氣機于是萌動焉齊乎巽化機于是均布相見乎離化奇為之致役乎坤元氣為之說言乎兌實理克足而戰乎乾而陰陽搏擊焉由是役者于此勞乎

坎也。動者于此止。故艮以動靜不窮之義而司成焉。成言乎艮也。此文王圖之序也。

本義。帝者天之主宰。邵子曰：此卦位乃文王所定。所謂後天之學也。

帝之出人，即物之出入而益見矣。萬物出乎震震東方也。陽氣奮而物無不出也。齊

乎巽巽東南也。齊也者，言萬物之鮮潔整齊。無有參差之致。陰氣順而

物無不齊也。離也者，明也。萬物皆相見。而形色煥然蓋南方之卦也。聖

人南面而聽天下嚮明而治。蓋取諸此也。坤也者，地也。萬

物皆致養焉。故曰：致役乎坤。兌正秋也。氣克理足而歡欣交暢。萬物

之所說也。故曰：說言乎兌。戰乎乾者，乾西北之卦也。言陰

陽相薄也。坎者，水也。以卦位言正北方之卦也。勞卦也。萬物

之所歸也。故曰：勞乎坎。艮，東北方之卦也。萬物至此

之生所以成其終且無而含有將來之生意所以成其始也。故曰：成

言乎艮。此第五

本義。上言帝此言萬物之隨帝以出入也。

程子曰：艮止也。生也。止則便生。不止則姤。此艮終始萬物。楊氏萬里曰：于帝言致役者，蓋坤臣也。帝君也。君

之于臣，役之而已。于萬物言致養者，蓋坤母也。萬物子也。母之于子，養之而已。至于他卦，不言戰而乾言戰。乾

西北之卦，陰盛陽微之時，陰疑于陽也。不然則坤之上六，何以言龍戰于野。項氏安世曰：後天之序，據太極

既分之後，播五行于四時也。震巽二木主春，故震在東方。巽東南次之。離火主夏，故為南方之卦。兌乾二金主

秋，故兌為正秋。乾西北次之。坎水主冬，故為北方之卦。土主四季，故坤土在夏秋之交，為西南方之卦。艮土在

冬春之交為東北方之卦。木金土各二者以形王也。水火各一者以氣王也。坤陰土故在陰地，艮陽土故在陽地。震陽木故正東，巽陰木故近南而接乎陰，兌陰金故正西，乾陽金故近北而接乎陽。其序甚明。徐氏幾曰：坎離天地之大用也，得乾坤之中氣，故離火居南，坎水居北也。震動也，物生之初也，故居東，兌說也，物成之後也，故居西。此四者各居正位也。震屬木，巽亦屬木，震陽木也，巽陰木也，故巽居東南，巳之位也，兌屬金，乾亦屬金，兌陰金也，乾陽金也，故乾居西北，亥之位也。坤艮皆土也，坤陰土，艮陽土，坤居西南，艮居東北者，所以王乎四時也。此四者分居四隅也。後天八卦以震巽離坤兌乾坎艮為次者，震巽屬木，木生火，故離次之，離火生土，故坤次之，坤土生金，故兌次之，兌金生水，故坎次之，水非土亦不能以生，木故艮次之，水土又生水，木又生火，八卦之用，五行之生，循環無窮，此所以為造化流行之序也。胡氏炳文曰：離明以德言，八卦之德可推坤地，坎水以象言，八卦之象可推兌秋，以時言，八卦之時可推以互見也。夏而秋，火克金者，也，火金之交有坤土焉。

周易便解

南城汪誥奉瞻甫輯

序卦傳上篇

孔氏穎達曰：韓康伯云：序卦之所明，非易之蘊也。蓋因卦之次，托象以明義。今驗六十四卦，二二相偶，非覆卽變，覆者表裏視之，遂成兩卦，屯蒙需訟師比之類是也。變者反覆推成一卦，則變以對之，乾坤坎離大過頤中孚小過之類是也。且聖人本定先後，若元用孔子序卦之意，則不應非覆卽變，然則康伯所云因卦之次托象以明義，蓋不虛矣。

御纂

。卦之所以序者，必自有故而孔子以義次之，就其所次亦足以見天道之盈虛消長，人事之得失存亡，國家之興衰，理亂如孔子朱子之言皆是也。然須知若別為之序，則其理亦未嘗不相貫，如著筮之法，一卦可變為六十四卦，隨其所遇而其貞與悔皆可以相生，然後有以周義理而極事變，故曰天下之能事畢也。孔子蓋因序卦之次以明

例所謂舉其一隅焉爾神而明之則知易道之周流而趨
時無定且知筮法之變通而觸類可長此義蓋易之旁通
至極處也

文王既定八卦之後序其先後之序皆以施
用于人事者為義自太極對而兩儀分于是
二氣萬物之氣化形生焉天地既生萬物盈天地之間者唯萬物
故乾坤受之以屯屯者雷雨盈滿之也屯者又物之始生

也物生必蒙昧而無全覺故受之以蒙蒙者蒙昧不明也物之

幼穉也物穉不可不養也故受之以需需者以飲食安樂

有中之道也飲食者生飲食不遂必必有訟理勢故受之

以訟焉人之大欲

訟則各有必有衆起而相故受之以師師者衆也衆而無

衆必有所仰比者乃能故受之以比比者比輔之也

衆比于我必有所畜則夫導之而生養遂故受之以小畜物

畜然後有禮則夫教之而倫理明故受之以履履而行

既有禮則上下辨民志泰泰然後安有禮則安故受之以

泰焉定彼此各得其分而無禮則危

項氏安世曰履不訓禮天所履未有外于禮者外于禮

則非所當履故以履為有禮也上天下澤亦有禮之名

天地泰而泰者通也物不可以終通故受之以否物不可

二氣通焉

以終否必有人焉同心協故受之以同人與人同者公好

不拂天下之心則百姓物必歸焉故受之以大有有大有者

不可以盈故受之以謙有大而能謙則無驕侈之害天必

豫焉而樂以故受之以豫焉祐人助長保其有

豫則必有說致隨而人皆起而隨之以隨以喜人之隨而人隨之

者必同心協有事故受之以蠱蠱者壞極于飭也有事

則勵精而後可建大功故受之以臨臨者大義之也

物大則豐功偉績煥然然後可觀故受之以觀可觀則大

上下觀而化天下一而後有所合故受之以噬嗑噬嗑者合

之也物不可以苟合而已故受之以賁賁者飾之也品節

無非至情致飾然後亨道第極則文滅其實而義文章

受之以剝剝者剝去之也

物不可以終盡剝窮于盡上則反于下故受之以復復則天

復還人不妄矣故受之以无妄有則善端克積无妄不可限量然後

可畜故受之以大畜焉

物既畜由此從然後可養其化故受之以頤頤者養之

也有大涵養斯不養則不可以動矣故受之以大過夫大

之功業非盛養者不能可物不可以終過若恃才過動不

拂戾而故受之以坎坎者險陷也既陷于險必有所附麗附麗藉以出險附麗故受之以離離者附麗麗也附麗

[Faint bleed-through text from the reverse side of the page]

周易便解

南城汪誥奉瞻甫輯

序卦傳下篇

下經首咸恒而終未濟亦有序焉有天地則氣化然後有萬物則分

陰分陽然後有男女則陰陽然後有夫婦則生

奇相成然後有父子則由家而國生齒然後有君臣

有君臣則由國而天下尊然後有上下則所以行

間者然後禮以定義以制其宜而宮室車旗有所錯置矣夫

上夫婦之所由始父子以下夫婦之所由致夫夫婦之道

乃人道根本天地常經不可以不久也故受之以恒恒者久之也

夫婦之道固當久矣若夫以處盈滿物不可以久居其所者造物所忌久居大位者禍機所伏故受之以遯遯者見幾而止退之也然屈極物不可以終遯將

陽盛陰衰必有壯盛之時故受之以大壯壯哉物不可以終壯故受之以晉晉者進之也君子建功立業乘時而進虛與時偕行必

有所傷故受之以明夷夷者傷也齊家之道使不能

于外者必反其家而後安故受之以家人家人之道使不能

家之道而窮必乖故受之以睽睽者乖也

人乖離則賊情難故受之以蹇蹇者險難也物不可

以終難反身修德必有禍難故受之以解解者緩也

緩則懈怠矣必有所失而所損故受之以損損而窒欲不

已其功將人心日必其益故受之以益益而遷善不已其

將裕內利外必沛然決之能禦故受之以夬夬者潰決之

也既小人決之君子必有所遇故受之以姤姤者遇合之也

物相遇而後聚朝廷之上公卿百執莫非正故受之以萃

萃者類聚之也君子相聚而上則羣策羣力聚而上者謂

之升故受之以升若貪位升而不已則必反取困矣故受

之以困困乎上者不見容必退處反乎下故受之以井井

在下之物也

困

井

萃

升

井之常久必停汚治之常久必滋弊欲更化以善治則

革弊而無其位則不尊不尊民弗從是則革物者莫若

受之以鼎鼎者祖宗之重器得其人則安失其人則危是主器者莫若

故受之以震震長子也震者動也物不可以終動發舒之後繼以收斂

而止之故受之以艮艮者止也物不可以終止收斂未幾發舒

因故受之以漸漸者進也學問循序漸進則必有所歸宿故

受之以歸妹進得其所歸者則德必盛大而不局故受之

以豐豐者盛大之也然而窮高極遠反窮大者必失其居

之安故受之以旅旅而在外則無所容猶窮高極遠者必

此貴有覺悟反正之機故受之以巽巽者以順入于也

心入于而後天機淡洽深造自得說之不容故受之以兌

兌者說之也既說而後發散在外有暢于四之妙故受之

以渙渙者離散之也

物不可以終離必立防閑故受之以節然節非徒制其外也節而信

之誠實之念溢于節制之中則天下故受之以中孚有其

信者必行之果而過乎其中知信而不知故受之以小過

有過物之者必有過人之事而無不濟故受之以既濟既濟則窮

矣物不可以窮也故受之以未濟終焉未濟則復有生生不已之機而六十

四卦之所以終于
是者非偶然也

此章明文王卦位也震動而發散者生機之始雷厲而
風行者造化之初是故陽氣奮而物無不出陰氣順而物
無不齊陽氣盛麗於陰則明極矣陰精厚順于陽則養至
矣陽之和足于內陰之滋足于外則說乎物而物成矣雖
然天之道資陰而用之而功乃就克陰而化之而命斯行
自始至終莫非天也而終始之際見其健而不已焉者天
之所以為天也由是役者于此休故坎以習熟之義而司
勞焉動者于此止故艮以動靜不窮之義而司成焉夫文
之位變乎義矣而其體用交錯之妙動靜互
根之機則必合而觀之然後造化之理盡
○孔子所以釋文王之意者如此而已諸儒或以五行言
之說亦詳密故備載以相參考然諸儒所言坤艮之理亦

御纂

則火生土土生金克者又順以相生冬而春水生六者
也水木之交有艮土焉木克土土克水水生者又逆以相
克土金順以相生所以為秋之克木土逆以相克所以
為春之生生生克克變化無窮孰主宰之曰帝是也
俞氏琰曰艮止也不言止而言成蓋止則生意絕
矣成終而復成始則生意周流故曰成言乎艮

御纂

○此章明文王卦位也震動而發散者生機之始雷厲而
風行者造化之初是故陽氣奮而物無不出陰氣順而物
無不齊陽氣盛麗於陰則明極矣陰精厚順于陽則養至
矣陽之和足于內陰之滋足于外則說乎物而物成矣雖
然天之道資陰而用之而功乃就克陰而化之而命斯行
自始至終莫非天也而終始之際見其健而不已焉者天
之所以為天也由是役者于此休故坎以習熟之義而司
勞焉動者于此止故艮以動靜不窮之義而司成焉夫文
之位變乎義矣而其體用交錯之妙動靜互
根之機則必合而觀之然後造化之理盡
○孔子所以釋文王之意者如此而已諸儒或以五行言
之說亦詳密故備載以相參考然諸儒所言坤艮之理亦

有未盡者蓋呂令以土獨王未月而為中央則土位唯一也京房以土分王辰戌丑未而直四季則土位有四也今文王之卦唯坤艮二土位于丑未視月令則多其一視京房則少其二何也蓋木之生火金之生水無所藉于土若火非土必不能成金水非土必不能生木則土之功于是為著又一歲之間陰陽二氣皆互相勝陽勝陰則為木之濕火之熱自卯至未陽多之卦是也陰勝陽則為金之涼水之寒自酉至丑陰多之卦是也惟丑接于寅未接于申為三陰三陽之卦則二氣適均而為中和之會此所以獨為土德之居也其精義亦非諸術所及尚有先天後天列象交變之妙見

啟蒙附論中
乾坤之功分寄于六子神也者不離於物不囿於物無在六子之用摠歸于一神而無不在無為而無不為其妙萬物而為言而莫測者也物之始生動乎萬物之生者莫疾乎震雷物之既燒散乎萬物之滯者莫疾乎巽風燥

萬物而使之者莫熯乎離火說萬物而使之者莫說乎兌

澤潤萬物而使之者莫潤乎坎水終萬物而使之始萬物

而使之者莫盛乎艮六子流行之用固見其變化矣然不能以獨化故必水火相

逮而共雷風相與不相悖山澤通氣而不然後能自无向

變自有歸化而既成萬物也圖學之妙先天

崔氏憬曰此言六卦之用而不及乾坤者以天地無為而無不為故能成雷風等有為之神妙也艮不言山獨舉卦名者以動燒燥潤功是雷風水火至于終始萬物於山義則不然故言卦而餘皆稱物各取便而論也

此第六章

御纂

此章合義文卦位而總贊之蓋變易之序後天為著而交易之理先天為明變易者化也動萬物燒萬物燥萬物

說萬物潤萬物終始萬物者也。交易者神也。所以變變化化道並行而不相悖使物並育而不相害者也。化者造化之迹也。統乎地者也。故以其可見之功而謂之成。神者生物之心也。統乎天者也。故以其不測之機而謂之妙。

乾奇也。健也。故天下之坤耦也。順也。故天下之震起也。一動也。故天下之巽入也。陰在內陽在外者不得。坎陷也。一陷于二陰陷下也。故離麗也。陰在中陽必。艮止也。一陽于天下之下莫如水。也。故天下之兌說也。一陰出于外而說于物。此第

止莫如山。兌說也。故天下之說莫如兌。七章。孔氏穎達曰此一節說八卦名訓乾象天天體運轉不息故為健坤象地地順承於天故為順震象雷雷奮動萬物故為動巽象風風行無所不入故為入坎象水水處險陷故為陷離象火火必著於物故為麗艮象山山體靜止故為止兌象澤澤潤萬物故為說。邵子曰乾奇也陽也健也故天下之健莫如天坤耦也陰也順也

故天下之順莫如地。所以順天也。震起也。一陽起也。起動也。故天下之動莫如雷。坎陷也。一陽陷於二陰陷下也。故天下之下莫如水。艮止也。一陽於是而止也。故天下之止莫如山。巽入也。一陰入二陽之下。故天下之入莫如風。離麗也。一陰麗于二陽其卦錯然成文而華麗也。天下之麗莫如火。故又為附麗之麗。兌說也。一陰出于外而說于物。故天下之說莫如兌。張子曰陽陷于陰為水。附于陰為火。八卦以卦畫定名。義在先。取象于雷風山澤等在後。孔氏之說固不如邵子之說矣。然邵子說三陽卦則既得之其說三陰卦以巽為陰入于陽。離為陰附于陽。則似未合經義。蓋陰在內陽必入而散之。陰在中陽必附而散之。入與麗皆陽也。特以先有陰質為主。故謂之陰卦。爾唯張子曰陽陷于陰為水。附于陰為火。又曰陰在內陽在外者不得入。則周旋不舍而為風。實盡物理之妙。

御纂

乾為馬。健者為馬也。坤為牛。順者為牛也。震為龍。善動者為龍也。巽為雞。善伏

說卦傳 九

者為坎為豕。質躁而外汚。離為雉。賈野而外明。艮為狗。前

而止物者。兌為羊。內很而外說。本義。遠取。此第

乾尊而在。為首也。坤能含容。為腹也。震為足。足履於下。巽

為股。股下岐也。坎為耳。耳外虛也。離為目。目內虛也。艮為手。手持于上

兌為口。口上竅也。諸物如此。八章。

本義。近取。諸身如此。余氏苞舒曰。首以君之腹以藏之。足履于下為動。手指

于上為止。股下岐而伏。口上竅而見。耳外虛。目內虛。各

以反。對也。

御纂

。諸儒說股義唯余氏得之。蓋股者陰所伏也。

乾天也。萬物資始于天。猶故稱乎父。坤地也。萬物資生于

母也。故稱乎母。震乃一索。乾而得。畫以爲。男故謂之長男。

巽乃一索。坤而得。畫以爲。女故謂之長女。坎乃再索。于而

得。乾之中。男故謂之中男。離乃再索。坤而得。畫以爲。女故

謂之中女。艮乃三索。乾而得。畫以爲。男故謂之少男。兌乃

三索。坤而得。畫以爲。女故謂之少女。索求也。解義。本吳氏澄。

御纂

朱子語類云。乾求于坤而得。震坎艮坤求于乾。此第

而得。巽離兌一二三者。以其畫之次序言也。十章。諸德則名卦之義。易理之根也。不言雷風山澤諸象者。為

御纂

前圖位
中已具

乾求坤坤求乾之說當從
吳氏朱子語類記錄偶誤

乾既為天

天動運

為圓

為尊而為萬

為君為父

其德純粹堅剛

為玉為金

乾位西北

為寒為冰

也觀盛陽之色

為大赤

也其行善為良

馬也其行健之久

為老馬

也其行健之甚

為瘠馬

也瘠馬者骨多之

為駿

馬焉駁馬者有牙如鋸

虎豹能食矣

為木果

此一節廣明乾象

象

坤既為地

地受任生育故

為母

焉其廣載也

為布

其化生成熟也

為釜

其生物不轉移

也為吝嗇

地道平均

為均

也蕃育而順之

為子母牛

也為大輿

而萬物載

馬為文

而萬物之色雜焉

為象

所載固非一焉

為柄

而為生物之本

其於地也為

黑

而取其極陰之色焉

此一節廣明坤象

震

一陽自下而動故象

為雷

又象為龍

也乾之色元坤之色黃

為玄

又震則乾坤始交而成

黃

也陽氣震動也

為剪

也萬物畢出

為大塗

也一索得男

為長子

也陽生于

下進而決陰

為決蹠

也

為蒼筤竹

蒼青色之竹而筤為竹

之筠本震之位居東方

其動必蹠

也為萑葦

萑者荻也葦虛也

本其擬

於馬也

為善鳴

以雷聲之

遠聞也其為鼻足

馬後足之白動而亦

為作足

而四足騰踴焉

為

的類

馬之白額動而即見

震亦其擬

而生也陽長

其究為健

也

既變為陽則陽氣極盛而草木

於稼也

為反生

萌芽自下

必終于乾

其究為健

也

既變為陽則陽氣極盛而草木

於稼也

為反生

萌芽自下

為蕃鮮也。解義本孔氏穎達此一節廣明震象

弱為木為風。得坤初爻為長女。糾木之曲以取直者繩也引繩

故為繩直為工。與少陰西為白。也風行之遠為長。也木性之高為高

也。陰性多疑則為進退為不果。風發而氣傳為臭。也其擬於人也為寡

髮為廣顙為多白眼。此皆潔也唯風之勢蹠人為蹠人近于利而

生蕃市則三倍也。利其究為蹠卦于蹠急也廣明與

御纂

○寡髮廣顙多白眼皆取潔義今人之額潤少寒毛而眸子清明者皆潔者也

坎為水。而位在北方為溝瀆。而水行無所不通焉水藏地中為隱伏。也水流為

矯輮也。矯者使曲而為直為弓。馬弓以激矢則水輪以運

行則水之運行其擬於人也。為加憂為心病為耳痛凡此

之勞為血卦。人之有血猶地之有水也為赤。血之色其擬於馬也為美

春。陽在為亟心。為下首為薄蹄為曳凡此皆馬其擬於輿

也為多眚。不能重載其物此車之勞也為通。也而水行有孔穴焉為月。也而月為

為盜。也而水行潛竊焉其擬於木也為堅多心。剛在內也也。

御纂

○坎以習險取勞義故加憂心病耳痛者人之勞也亟心下首薄蹄曳者馬之勞也多眚者車之勞也凡馬勞極則心亟而屢下其首蹄薄而足曳皆歷險之甚所致也

離為火而位在南方為日日乃火之精也為電電乃火之類也為中女離為中女也

為甲冑剛在外也為戈兵以剛自捍也其擬於人也為大腹懷陰氣也

上而為乾卦也中畫之柔有象龍性之靜為鼈焉上下皆剛有象蟻性之躁為蟬焉

麗也焉其中為蚌焉龜則具五行八卦有象離為文明為龜焉

其擬於木也為科上槁陰在內為空木既空中上必枯槁也科空也

此一節廣明離象

艮為山陰在下為止陽在上為高也一陽在上以路言為徑路之小以石言為小石焉

闕者上實下虛而出入者也艮為門闕焉一陽在上二木一湯連亘于上二陰對峙于下為門闕焉一陽在上二木

一艸之實也為果蓏焉艮德為止則為閤寺蓋閤人止人之出也為指焉

之止物者指也為狗焉物之止物者狗也艮剛在前為鼠為黔喙之屬鼠剛在齒鳥剛在喙

也艮剛其擬於木也為堅多節

木實為果艸實為蓏蓏音祿此一節廣明艮象

兌為澤澤者水之聚坎水而塞其下流有象于澤焉為少女三索得女也為巫而以言悅

神為口舌而以言悅人兌為正秋金氣肅殺而物之全者以毀剛者以折為毀折也兌以陰附陽

是小人附君子而為附決也其於地也為剛鹵水澤所停則鹵也

君子必決小人為附決也其於地也為剛鹵則鹵也

于為妾陰以而賤也于物為羊內剛而外說也此一節廣明兌象此第十

御纂

周易史年 說卦傳 十三

