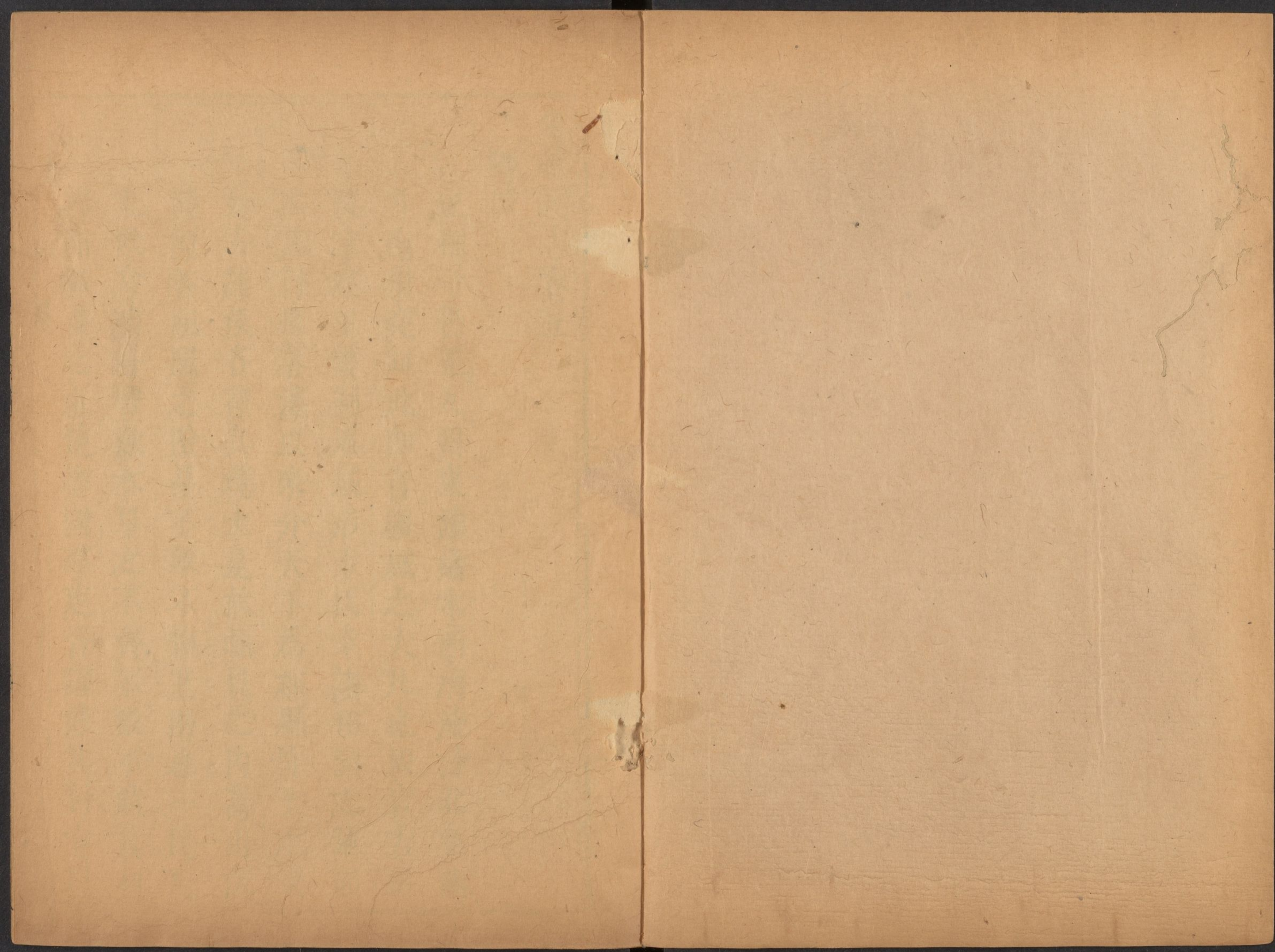


CHINESE - JAPANESE LIBRARY OF
HARVARD - YENCHING INSTITUTE
AT HARVARD UNIVERSITY
DEC 17 1940

5

T 3222/0.83.2



福建續志卷五

疆域

哈佛大學漢和
圖書館珍藏印

史稱帝嚳置九州東踰蟠木西濟流沙北至幽
并南拊交趾此卽言疆域之大凡也周官大司
徒掌建王畿制地域形方氏掌諸邦國之地而
正其封疆秦漢以來分天下爲郡縣守土之吏
如古諸侯各莅其境土是故幅員之內高山深
陵原谷阪隰之險易不敢不愼其防也一民尺
土飲食嗜好豐歉水旱之不齊不敢不時其利
導而區畫之也使郡國羣吏胥謹修其封守以

無愧有土之責而天下治矣閩地負山襟海方
四千里控扼列島為東南鉅障其疆域所紀形
勢不同畧載前志今以福鼎縣補之而博稽載
籍復廣其所未及焉續疆域志

福寧府

詳見前志

國朝乾隆四年析霞浦縣望海育仁

廉江遙香四里置福鼎縣其附郭為霞浦縣東抵
福鼎縣界西抵福安縣界南抵海北抵福鼎縣界
東西廣一百一十里南北袤二百二十里府東北
二百里為福鼎縣東抵浙江溫州府平陽縣界西
抵浙江溫州府泰順縣界南抵霞浦縣界北抵浙

江分水關界東西廣一百六十里南北袤一百五
十里

形勝附

福建布政使司 閩中八郡建劍汀邵號上四州其
地多溪山之險福興泉漳號下四州其地坦夷東
際溟渤南通交廣北涉吳會閩中以吳越為北門
嶺表為南府

福州府 閩都記三峰峙於城中二絕標於戶外地
理述海抱東南山連西北重關內阻羣溪交流雖
封壤約束而山川秀美

閩縣 侯官縣附

長樂縣 縣志前揖平原後負高岡滄海環其左
雙江拱其右

福清縣 府志西北依山東南瀕海流峙之雄實
閩土大觀

連江縣 鞠仲謀記地形則仙掌前傾山勢則雲
屏後擁閩都記帶山襟海

羅源縣 閩都記屏山峙其北印嶼浮其東蓮華
在其南仙茅障於東北控負巖巒襟帶陂澤

古田縣 李堪文環峰複嶂効奇獻秀雙溪合流

襟帶其間

屏南縣 縣志雙溪合抱四山環拱玉柱挺秀於
前三台聳翠於後左玉印右金鐘

閩清縣 府志清溪匯於大江清濁迥別屏山聳
其前閩都記萬峰拱翠一水環清

永福縣 陳誼復二巽流記背負艮位面勢直坤
千山環揖雙溪帶繞

興化府 九域志北枕陳巖南揖壺公東薄寧海西
縈石室木蘭壽溪環流左右府志山端立而聳秀

水環帶以交流方輿紀要北屏會城西翼泉郡介

兩大之間海道舟車絡繹而至誠襟要之地

莆田縣附郭

仙遊縣 朱子歸樂堂記林壑美泉石饒直德秀

文山川峻秀雄麗王十朋南遊賦超山右拱森如

文筆凌旻紫幙左臨蔚平華簪朝斗

泉州府 連南夫記近接三吳遠連二廣萬騎貔貅

千艘犀象錢熙記閩粵區泉南為最地帶嶺海華

實之物與岷峨同朱鑑集東抵日本琉球諸國西

帶桃源武榮諸江

晉江縣附郭

南安縣 明史東南瀕海黃養蒙記為郡襟喉

夏器記山川融結都會大觀閩書揖紫帽獅子之

奇抱金鷄黃龍之秀

惠安縣 駱日昇文大帽靈鷲諸勝跨於上游巋

然左輔閩書螺陽峙後文筆聳前

同安縣 林希元文七泉之巨邑南北之要衝方

輿記要三面距海金廈尤為險要府志綰結泉漳

襟帶大海

安溪縣 唐敦仁記東南形勝之地疆場衝要之

區

漳州府 柳少安傳大江南旋而東注諸峰北環西
 回顧圖經梁山記董奉之遊九侯傳夏后之祀趙
 佗故壘越王古城營頭之雄堞依然嶺下之遺基
 可識陳淳文天寶山郡之宗祖圓山郡之藩屏西
 江為右襟帶九龍為左襟帶

龍溪縣 附郭

漳浦縣 沈懷遠文蒼山萬尋漲海千谷閩書八
 閩極地汀漳要衝前屏梁山而十二峰並秀旁環
 鹿水而八餘水交清

海澄縣 類要朝丹暮霞府志席帽峙其前三洲

推其後遙亘岡巒形連金浦紆迴舟楫勢接銀同

南靖縣 復城紀畧水陸可通食貨易集閩書蒼

峰入雲翠流環壁

長泰縣 府志晶山為輔翼之地龍津注滌澗之

波

平和縣 府志長蘆峙後天馬揖前洪瀨左鎮雞

籠右插

詔安縣 南詔拓城記山環九侯赤坑之雄秀水

滙象溪大海之吐吞

延平府 閩書舟車往來襟帶高下方輿紀要控羣

山之雄襟喉水陸為七閩要會

南平縣 附郭

順昌縣 府志溪山秀麗介江西邵武之衝

將樂縣 閩書翠簾翔前含雲蹲後封山蜿蜒於

左五馬馳逐於右

沙縣 府志鳳岡北峙七峰南列

尤溪縣 閩書雙峰挂日二水明霞府志重岡復

嶺嵐風陰翳

永安縣 閩書介龍巖清流二邑秀聳百丈蓮花

金星天斗左右蟠轉其間

建寧府 舊府志東接括蒼北距上饒西南引延平

東北帶建溪楊億談苑山水奇秀蘓軾詩建溪富

奇偉方輿記要西帶江西東連浙右形勢四通為

全閩之藩屏晉安之肩背府志序七閩上游山川

清淑

建安縣 甌寧縣 附郭

建陽縣 閩書塹山為城因溪為池

崇安縣 閩書山拔千仞溪迴九曲諸儒集為文

藝羣仙戲於靈囿

浦城縣 江淹序東南嶠外舊府志其山險峻其

水湍急

松溪縣

王琪記湛盧巖窠石壁縈迴舊縣志山

明水秀

政和縣

閩書羣山迴環二水縈繞舊府志東抵

永嘉南通福唐西走建溪北控龍泉

邵武府

鄒昌記福山左衛壽峙右旋三峰峙其南

萬峰聳其北戴式之詩千山表裏重圍過一水中

間自在流方輿紀要前跨汀贛後展武夷居列郡

之上游作全閩之西戶

邵武縣

附郭

光澤縣

况達文當江閩之交上官祐縣志序據

關頭居上游屏障一隅山峻水駛

建寧縣

本志跨贛汀汀劍之交山刻水厲

泰寧縣

梁維修縣治歌羣山秀疊杉流百折本

志大杉茶花隘其北石門九盤控其西河潭滙其

東寶閣聳其南

汀州府

閩書前值圓峰後枕臥龍府志居萬山之

中水四馳而下

長汀縣

附郭

寧化縣

李世熊縣志疊嶂駛流控帶雄遠

清流縣 閩書擁屏山揖南極左東華右西靈一水環抱如帶清瑩若玉

歸化縣 閩書樓臺鼓角聳於後三台飛鳳揖於前獅巖東峙仁壽西矗

連城縣 劉玉成詩序汀郡諸勝惟蓮峰為大觀上杭縣 閩書琴岡前案金山後屏旗嶂西蟠髻

峰東峙袍山屹立西南籬嶠覆峙東北武平縣 閩書閩微盡地豫章界頭黃龍北峙筆

架南列梁冶東嶂雙豕西蟠永定縣 吳節建縣記毗近潮陽閩之絕域

福寧府 閩書翠屏北峙文筆東聳防險說在東南海中左為甌括海居東面右為福興海居南面福寧當東南北三面之衝本志重關天塹

霞浦縣 附郭

福安縣 閩書五馬據東仙境峙西重金揖前銅冠擁後

寧德縣 閩書西鶴山而東瑞峰北星帽而南海潮

壽寧縣 通典憑山負海福鼎縣 府志羣峰環拱兩水襟流潮滎島嶼嶂

瑣溫衢

臺灣府 施琅疏畧外環大海內阻重山北連吳會
南接越嶠延袤數千里山川峻峭港道紆迴為江
浙閩粵四省之左護

臺灣縣 附郭

鳳山縣 本志傀儡高峰近接天際琉球孤嶼遠
映海中

諸羅縣 本志揖鯨海枕玉山右雞籠左猴洞
彰化縣 志畧雞籠為全臺北門鎖鑰淡水為雞
籠以南咽喉大甲後壠竹塹水陸皆有險可據

永春州 江公望記崇山連續溪流湍駛廬琦記背

大羽面象山下臨長溪

德化縣 喬惟岳記叢山萃律本志雙魚揖於前
黃龍翼於後鳳翥南朝繡屏北擁

大田縣 名勝志極溪山巖洞之勝本志三府四
縣之衝為十閩之中域

龍巖州 舊縣志三川若帶兩峽如門

漳平縣 漳州府舊志銀屏臂其左龍亭翼其右
覆鼎揖其前石鼓擁其後

寧洋縣 漳州府舊志金鳳玉屏列寶嶂於後芙

蓉貴人聳翠微於前

志金鳳在具

費鼎補其前

革平練

諸

深文

大田

黃

密

大

下

福建續志卷六

城池一

自昔軒轅始建萬國鳩民居至於陶唐鯀乃肇立城郭成周之時夏官掌脩之重以溝池樹渠之制因川為防故佐畊則豐佐守則固伏至險於大順而民享其澤者未矣後世棄井田溝涂之利盡廢長民者往往恃決渠引泉以資灌溉而京師郡國暨通邑大都萬家之聚罔不增障濬墜慎厥封守况閩介東南遐甸外控島海內蕃區夏繚以周垣所謂諸侯之城百雉者非歟

且閩澤國也依山帶險百泉所厝隄防疏鑿宜
因時而利導焉夫基扃有固護之雄而川澤裕
陂梁之備

盛時之極驗也因前志而增其所未逮仍以水利
橋梁附之續城池志

福州府閩侯官二
縣附郭

府城 漢築冶城晉築子城唐築羅城詳見子城視
前志

冶城稍廣羅城視子城加廣然皆今城內地三山
志五代梁開平三年閩王審知更築南北夾城周
二十六里為門七南寧越門即今東南美化門門

內水步門即今水利津門東北井樓門以門內七北
穿井名

嚴勝門西北遺愛門初名昇山宋守元絳作城門
旋移尹南京父老請故是名

北門即今西門西迎仙門即今大門二曰登庸門道清門北城
北門

大平門二曰道泰門嚴勝門四面之門八曰福安門
清平門清遠門安善門通遠門通津門濟川門善

化門與宋開寶七年刺史錢昱築東南夾城即今
外城

南自光順門而西即合沙初名光順城三百二十九

丈東自東武門而北即行春初名東武城二百七十

四丈自東武門而南城三百一十丈為門六曰合

沙門三山志自南臺渡江十里合沙門次寧越門
次利涉門次還珠門次虎節門次威武軍門

次都督府門通仙門行春門即今湯井門一名安
邊樓門

湯門今船塲門一名臨江樓門怡山門即今太平興

國間詔墮城後漸次脩築詳見前志紹興元年太守程

邁發石累城甕門設敵樓尋燬終宋之世州城不

能復舊規明白王恭脩砌後屢有繕葺詳見前志國

朝乾隆十六年總督喀爾吉善巡撫潘思榘重脩

二十五年北城樣樓即鎮海樓燬二十八年總督楊廷

璋巡撫定長重建

城濠 福州府志舊外城之濠若南合沙門外之

洗馬橋東南通仙門外之板橋東行春門外之樂

遊橋東北湯井門外之四明橋西迎仙門外之迎

仙橋是也城濠三面環繞惟北連山不通水源

龍腰不可鑿即此三山志閩王審城下水關四一知會鑿龍腰山畫開暮合乃止

在水部門東引南臺江湖入城一在西門西引洪

塘江湖入城皆三十有六曲一在北門一在湯門

時其啓閉以備旱潦

長樂縣城 明宏治間築詳見前志國朝乾隆二年知

縣殷鳳梧十一年知縣戴永樸二十五年知縣賀

世駿先後繕葺砲臺十三窩舖二十四雉堞九百

三十八

城濠 明嘉靖間知縣戴時望鑿崇正間知縣夏

允彛增濬五百三十丈引江水入城以通舟楫設水關一閘五

福清縣城 明嘉靖間築詳志萬歷二十二年闢小北門 國朝乾隆十年知縣饒安鼎葺城周九百九十三丈窩舖四十二雉堞一千三百

城濠 明萬歷間濬

連江縣城 明嘉靖間築詳志萬歷間知縣劉燧朱應奎蕭穀繼脩增小東門甕城 國朝順治闢提督馬得功知縣常爾澡康熙間知縣郭鞏後先堵築雍正五年建城門樓七窩舖五乾隆二年重脩

城濠 明萬歷間濬 國朝順治十六年署知縣

王章乾隆五年知縣戚敬言重濬設水關四今塞其一

羅源縣城 明嘉靖間築詳志 國朝康熙十四年

建窩舖二十八砲臺三乾隆二十四年知縣梁翰

葺

古田縣城 明宏治間築詳志嘉靖間倭警增高三

尺 國朝康熙四十年知縣陳瓊脩乾隆五年奉

文繕治城內外馬道七十五丈城垣三十七丈

屏南縣城 國朝雍正十二年築前志乾隆十八年

知縣張世珍二十七年知縣徐耀祖繼葺

閩清縣城

國朝順治十八年築

詳見前志

永福縣城

明嘉靖間築

詳見前志

國朝乾隆二十六年

年知縣王綱葺

塘灣民城

在閩縣合北里明嘉靖間造

翁崎民城

在閩縣江右里嘉靖間造

梅花所城

在長樂縣二十四都

詳見前志

潮至則舟

抵城潮退則平沙彌望年久沙壓

國朝康熙五

十八年改爲寨長二百二十四丈雍正十一年乾

隆十年二十七年先後領帑繕脩

石梁蕉山司城

在長樂縣十五都前依山瀕

海明洪武初爲巡司寨嘉靖隆慶間拓爲城間二

百六十丈爲門四

國朝乾隆二十四年脩

松下司城

在長樂縣二十都

前

明嘉靖間拓

寨爲城周三百一十六丈崇正九年增築一百二

十丈 國朝乾隆元年二十四年重脩

隴下民城

在長樂縣二十都明嘉靖間造周一

百八十七丈南門樓一

鎮東衛城

在福清縣方民新安二里間

詳見前志

國朝改爲寨撥長福營左軍守備駐防乾隆十六

年葺

海口鎮城

在福清縣方民里

詳見前志

明萬歷四十

三年增高東北城垣設敵樓一警舖四今改為寨

定海所城

在連江縣二十七都

詳見前志

國朝

康熙五十六年雍正六年重葺

北茭司城

在連江縣二十六都

見前志

明嘉靖間

築周二百八十九丈

東岱寨城

在連江縣東二十里

見前志

嘉靖間築

周五百三十丈崇正間增築鏡城

國朝康熙五

十六年雍正六年重葺

幕浦民城

在連江縣東十里嘉靖間築周三百

四十丈

國朝康熙五十六年雍正六年重葺

小埕民城

在連江縣二十七都嘉靖間築周二

千一百一十丈女墻八百西南門二崇正五年葺

安德民城

在連江縣東北五十里嘉靖間築周

三百一十丈

保安民城

俗呼馬漢倭

在連江縣東北六十里嘉靖

間築周四百二十丈跨山面海為門三南北墩臺

二

黃岐民城

在連江縣二十六都崇正間築周五

百四十一丈

奇達民城 在連江縣二十六都崇正間築周四百二十丈

苔綠民城 在連江縣二十六都嘉靖間築

興化府 莆田縣附郭

府城 宋太平興國間築 詳見前志 明萬歷十九年知縣

孫繼有脩砌舊城三十六年知縣何南金甃以磚

石 國朝雍正八年知府張嗣昌重修

城濠 宋宣和間鑿 今小西湖及兼濟河是 明洪武十二年

左引壽溪水右引木蘭溪水注於濠長一千七百

七十丈西北負山鑿旱濠 今萬歷四十一年知府

徐穆重濬六百餘丈深六尺設水關二

仙遊縣城 宋紹興間築 詳見前志 明萬歷間增高東門

城樓改名朝陽 原名賓曦見前志 國朝康熙五十年改

築南城門正對南橋雍正十年監生陳大建傅致

遠捐築乾隆十二年知縣陳興祚葺今城周千二

百十二丈高一丈九尺城門樓四窩舖十二砲臺

十二雉堞千三百十二

崎頭民城 附 在莆田縣奉國里明嘉靖間築周四

百五丈高一丈三尺萬歷間以外山高可瞰城內

拓增一百丈圍高山於城中

大洋寨城 在莆田縣廣業里萬歷間築周一百六十丈

泉州府 晉江縣附郭

府城 唐天祐間築曰子城南唐保大間築城於子

城內曰衙城築城於子城外曰羅城 按府志唐開元中別駕趙

願貞鑿蒲通舟楫城下貞元中刺史席相重建北

隅是保大之前已有城今不可考又唐天祐間王

延彬知軍州事拓城西地築城包西禪寺其中即

所築亦不止子城後衙城子城圯而羅城遂為今

城宋乾德初節度使陳洪進拓城東北地紹興間

守連南夫葉廷珪淳熙紹熙嘉定間守鄧祚張堅

顏思魯鄒應龍繼脩紹定間砌甕門即羅城外築

翼城 詳見前志 國朝康熙二十年提督楊捷重建子

城之崇陽門樓改門曰麗正樓曰祿蒸乾隆十四

年知縣黃昌遇葺子城之行春門十六年知府高

霍重建麗正門改樓曰喜雨 侍郎莊有恭有記 十七年知

縣黃昌遇重建子城之肅清門

城濠 濶六丈深二丈餘三面通流潌洄如帶獨

東北一隅盤石十餘丈地勢高仰潮不能通明嘉

靖十八年二十四年重濬萬歷間決劍脊壩引北

濠水溉田而濠遂涸 羅城內濠環遶子城深丈

餘今址存 子城內溝五外溝六卽古之八卦溝也詳見古蹟 國朝康熙間提督萬正色重濬

南安縣城 明嘉靖間築詳見前志 國朝順治十三年

重築為門四改熙和曰富春平成曰豐樂文明曰

武榮拱華曰長壽乾隆十一年知縣吳翼祖重脩

城濠 四面環繞通晉江大河歲久淤塞 國朝

乾隆二十五年知縣靳漢文重濬東北水關一見互

水利

惠安縣城 明嘉靖間築為門四東曰啓明西曰永

安南曰通惠北曰朝天詳見前志 天啓崇正間重脩

國朝順治十二年改通惠門曰積慶朝天門曰厚

鎮乾隆十六年知縣徐德峻二十四年知縣黃彬

相繼繕葺

城濠 明嘉靖間濬周一千二十丈濶三丈四十

一年重濬上下水關二

同安縣城 宋紹興間築詳見前志 明崇正間知縣李燦

然署知縣姜應龍葺改門名東曰鴻漸宋名朝天元改迎陽

西曰豐澤宋名厚德元改鎮兌 南曰朱紘宋名銅魚元改來薰 北曰拱

秀宋名拱辰元改綠野 西北曰朝元宋名慶豐 國朝順治十五

年塞朝元門康熙間知縣朱奇珍脩東西南三城

樓縣志以城形如銀名銀城又城南有石狀如銅魚名銅魚城

城濠 宋紹興間開鑿濶深各一丈二尺 國朝

順治十二年重濬長一千九十六丈

安溪縣城 明嘉靖間築詳見前志萬歷間知縣俞仲章

甃以石築護城十三丈知縣章廷訓增築三十三

丈 國朝順治十三年脩築建門四東曰定濤西

曰安泰南曰澄清北曰拱秀康熙間知縣曾之傳

雍正間知縣卹鎮蔣廷重乾隆間知縣藍應襲周

緝敬相繼繕葺

永寧衛城附在晉江縣永寧里詳見前志 國朝康熙

五十六年總督覺羅滿保巡撫陳瓚脩

福全所城 在晉江縣十六都詳見前志明正統間增

築敵臺 國朝康熙五十六年重脩

輞川鎮城 在惠安縣東北十里許阻山負海明

嘉靖間知縣陳玉成蕭繼美踵建周七百丈高一

丈八尺東西南門各一東小門二北小門二

崇武所城 在惠安縣二十七都詳見前志明永樂間

增高城垣四尺築東西二月城

廈門鐘城 在同安縣二十一都府志明為中左

所城按前志分中左所城與廈門石城為二誤洪武十七年建詳見前志

國朝康熙二十四年拓而廣之

金門鎮城 在同安縣浯洲巔詳見前志 國朝康熙

間重脩

漳州府龍溪縣附郭

府城 宋初築詳見前志 祥符六年勅賜北之慶豐門曰

貢珠門以郡守王冕貢珠於朝故名 寶慶間改貢珠門為環珠

門以靖康之難珠復飛還故名 嘉熙間改東門曰武勝門明成

化十四年指揮王景重建西水關樓其後屢有脩

葺 國朝雍正十年知縣劉良璧脩西北城內外

樓及南城外樓乾隆二年良璧來守郡重建東南

城之威鐘閣二十二年閣為雷所震二十四年復

震知府蔣允焄重葺

城濠 宋咸平二年濬祥符間守王冕加濬西濠

即今西溝 又闢西南水門紹興間拓城而子城之濠在

城內紹定間置閘門三元至元間陳有定濬三百

五十九丈東西作二水關北依山為旱濠 國朝

乾隆六年知府張廷球十三年知府金溶重濬

漳浦縣城 元至正間築詳見前志 明正德七年重築周

一千七百九十七丈 國朝康熙十三年建砲臺

於鷄籠山與城為犄角十六年毀砲臺繕千秋臺

三十三年葺城毀千秋臺乾隆十八年圯於水知縣徐尚忠脩築

海澄縣城 明隆慶間築闢門四又於新亭闢小東門萬歷間闢西南北三隅水門詳見前志 國朝康熙

四十一年知縣陳世儀重建晏海樓前志 晏海樓作觀 乾隆

二年樓圯知縣嚴暲擴而崇之高六丈八尺周一十六丈

南靖縣城 元至元間築詳見前志

城濠 明萬歷間濬水關一

長泰縣城 宋時築詳見前志 明正德間知縣陳塘王用

文相繼脩雉堞窩舖

城濠 正德間鑿

平和縣城 明正德間築知縣謝明德重葺四門萬

歷崇正間知縣伍匡世李一鳳袁國衡節次增建

窩舖詳見前志

詔安縣城 元至正間築詳見前志 明崇正十年署知縣

朱統鈺增築

城濠 嘉靖三十七年濬通海潮後淤塞崇正間

重濬

石馬鎮城附 在龍溪縣十一都 國朝康熙元年

拆鐘門城改築

三义河城 在龍溪縣十一都 國朝康熙元年

築

福濟民城 在龍溪縣十一都明天啓間築

萬松關 在龍溪縣東三十里明崇正間知府施

邦曜築山勢峻險雉堞巍峩渡江必由之所

赤湖城 在漳浦縣十七都元時築

高洋口城 舊鐘城 長橋城 泰溪城 霞陵

城 將軍嶺城 趙家城 湖西城 溪南城

荔枝園城 俱在漳浦縣

大泥銃城 在海澄縣港口明天啓二年築土垣

崇正初壘石二十餘丈旋築銃城周一百三十丈

有竒東西南門各一建樓其上北面海建敵樓五

年拓建八十餘丈

溪尾銃城 在海澄縣中港對岸明崇正二年築

周六十丈八尺北臨海四面建樓復於大泥溪尾

之交築關建樓曰中權

南澳鐘城 在詔安縣深澳明萬歷四年建二十

八年增建四城門樓 國朝康熙三十四年閩廣

二省分築周六百一十九丈五尺敵樓窩舖十三

女塘六百七十二門四南枕金山常閉東曰迎紫
西曰望霞北曰觀潔

延平府南平縣附郭

府城 宋時築詳志明萬歷間知府倪朝賓重葺建
寧將順二門城樓

城濠 自建寧門抵延福門臨建溪自延福門抵
西水門臨樵川皆以溪為濠

順昌縣城 明正德間築詳見前志

將樂縣城 元至正間建門四西曰安福北曰萬安

前志作西曰萬安北曰安福今從縣志明宏治間繕甕城樓嘉靖間

增高三尺築敵臺一後知縣戴相堯黃仕禎屢有
脩築

城濠 東南枕桃溪西北負山水濠一百五十三
丈旱濠二百八丈

沙縣城 明宏治間建詳見前志

城濠 自迎恩門抵永安門臨太史溪鳳岡山臨
溪之南為自然濠塹

尤溪縣城 明宏治間築詳見前志

永安縣城 明正統間築詳見前志

城濠 自東環北而西延袤七百一十一丈

建寧府建安縣附郭

府城 漢景耀三年築詳見晉天福五年增築廣二

十里按前志唐天寶間築延袤九里三百四十步元至正間依舊址脩築周九里三十步其所

云舊址當是唐舊址非晉舊址也明嘉靖間僉事張儉建滙江樓

萬歷三十二年甌寧縣駱駿砌通濟門臨溪堤岸

三十七年水漂威武臨江通濟通仙廣德五門知

府張璇知縣易應昌重建

城濠 長五百三十一丈一尺北依山西南濱大

溪

建陽縣城 漢時築名大潭城詳見明萬歷間永安

景陽二城門及西北窩舖俱圯於水知縣葉大受

董暹相繼修築

崇安縣城 明隆慶間築詳見

浦城縣城 漢時築詳見元至正尚重築北包皇華

山西塹深濠前志作西包皇華明天啓崇正間增

修睥睨數尺設敵樓更築女牆 國朝順治五年

置窩舖四十雍正二年改建金鳳門七年重葺乾

隆二年增築女牆七年葺華豐門今城周一千六

百丈濶一丈二尺雉堞二千九百有奇

城內濠 國朝順治七年泮雍正間重濬乾隆七

年知縣李藩作坡以導流

松溪縣城

明嘉靖間築

詳見前志

政和縣城

明宏治初築土城後砌以磚周一千二

百二十三丈為門三萬歷間移築半山之麓

詳見前志

為門五西門久閉塞

國朝乾隆九年復開以通

往來

邵武府

邵武縣附郭

府城

宋太平興國間築

詳見前志

崇正間重建東門城

樓

國朝順治十六年建窩舖二十康熙十年重

葺乾隆十八年邑人捐修

城內濠

國朝順治十三年濬東西南深一丈五

尺北臨大溪深二丈

光澤縣城

明嘉靖間築

詳見前志

國朝康熙四十七

年知縣馬與六十年知縣吳堂雍正六年知縣萬

諷乾隆十四年知縣蔣廷芳節次繕治十七年干

總陳姚貴脩西門城樓十九年知縣柯欽錦重建

東南北三門城樓及後水門甕城東曰朝宗西曰

宣德南曰見龍北曰杭川水門曰光化

建寧縣城

宋咸淳二年令宋秉孫築置田以備繕

費詳見前志明宏治間拓建門六

前志作門今從縣志

東北曰

徙南門於青山之麓萬歷間改建南門於萬吉寺

前國朝順治十七年各城門樓燬知縣袁植脩

康熙五年增建敵樓七乾隆八年知縣王文昭十

三年知縣黎芝十八年知縣王定國節次繕脩

泰寧縣城明嘉靖間築詳見前志國朝乾隆二十四

廟前今對葉家窠

年知縣汪瀚原甃護城石路二十五年知縣王潤

踵成之重建西北二城樓移小西門於舊址先在元壇

汀州府長汀縣附郭

府城唐大歷間築詳見前志國朝屢有脩葺周一千

二百八十三丈高二丈二尺雉堞二千一百一十

城濠宋治平間濬國朝康熙間重濬

寧化縣城宋時築詳見前志明崇正間知縣鄧應韜重

脩

清流縣城宋時築詳見前志明正德間築詳見前志

歸化縣城明正德間築詳見前志連城縣城宋紹興間築詳見前志上杭縣城宋端平間築詳見前志乾隆元年知縣錢

延鑄脩八年知縣史園葺雉堞三千六百三十二
十二年北樓災知縣趙成脩二十八年知縣張可
傳重葺

武平縣城

宋紹興間築

詳見前志

永定縣城

明宏治間築

國朝順治三年建西門

城樓康熙四十八年重建南北二門城樓雍正八
年重建西門城樓

城濠

周一百四十五丈

國朝順治間邑人江

奮龍熊銓元重濬

撫民館城

附

在上杭縣溪南中坪明嘉靖間築周

百七十二丈高一丈六尺一在四圍河頭坪

歷間築周四百三十七丈高一丈八尺東西南門

三水門一

千戶所城

在武平縣武溪源明洪武二十四年

築周二里一百八步嘉靖十九年增築新城周四

百二十五丈高二丈三尺新舊城爲門八樓五窩

舖四十有六

巖前城

在武平縣南六十里明崇正間築周四

百二十丈高一丈六尺爲門四各建樓其上窩舖
二十有四

福寧府

霞浦縣附郭

府城

明洪武五年築

詳見前志

國朝乾隆十二年知

縣藍應襲十五年知府秦仁先後繕葺二十四年

知府李拔重建城堞窩舖敵樓砲臺因籌邊樓舊

址改造興文樓新四門東曰賓陽西曰阜成南曰

暢薰北曰拱辰

城濠

明永樂間鑿塹濶二丈深六尺正德中濬

而廣之東南通潮汐萬歷間重濬 國朝順治十

八年復濬沿河植柳康熙五十六年雍正五年并

乾隆十二年十五年二十四年先後開濬

福安縣城

明正德初改築增小西門曰迎秀嘉靖

三十七年增小北門曰望斗四十一年構城屋以

蔽風雨四十四年重脩萬歷九年移禮賢門於壩

嶺改名安磐移凝秀門於龜峙改名立極又改瑞

應門曰就日二十四年復移立極門於故址改名

止水

國朝乾隆九年知縣周秉官十六年知縣

夏瑚節次繕葺

城濠

明嘉靖間濬由大西門抵南門長二百九

十六丈鑿西官溝達西城水於蓮池以滙於東南

之水關

寧德縣城

唐長興間築詳見前志

國朝乾隆二十五

年知縣楚文暲重脩

城濠

明嘉靖間濬周與城齊上通水澗下接海

潮

壽寧縣城

明宏治間築

前志作三年府志作十八年

延袤七百

七十丈高一丈六尺厚一丈嘉靖五年砌以石四

十年增築女牆崇正間重脩門四東曰日昇西曰

懷勛南曰望豐小東曰賓陽

國朝乾隆十一年

知縣潘質厚十六年知縣丁居信節次繕葺

福鼎縣城

明嘉靖三十八年築石堡以防倭

國

朝順治間設汛於此康熙八年總兵吳萬福五十

六年總督覺羅滿保巡撫陳瓚節次繕治乾隆四

年置縣卽堡為城是年葺城東隅十六年東隅圯

於潦十九年復潦壞雉堞知縣高琦何翰先後脩

築二十四年知縣蕭克昌塞東門開小南門繕西

北城今城周四百八十三丈六尺高一丈三尺厚

一丈有奇女牆五尺敵樓砲臺各四雉堞三百三

十為門四南曰迎薰小南曰和暘西曰慶城北曰

承恩

臺灣府

臺灣縣附郭

國朝雍正元年建木柵前志作三年周一千一百

四十七丈十三年東南北三面植刺竹以為藩籬

西濱海建砲臺敵樓乾隆元年斷石築門八曰東

安門小東門西定門寧南門小南門鎮北門小北

門西門各建樓其上周列女牆每門周二十五丈

高二丈八尺城內望樓一十五五年總兵官何勉

築北門鎮營砌以磚周三百三十丈

鳳山縣城 國朝康熙六十年築詳見前志後倣府治制

繞城增種刺竹護以荆茨

諸羅縣城 國朝康熙四十三年設木柵五十六年

結葺雍正元年築土城詳見前志後增植刺竹荆茨

彰化縣城 國朝雍正元年設縣建四門雍正十一二

年栽種竹茨竹外開濬濠溝

澎湖新城附在臺灣縣大海中 國朝康熙五十

六年造周約里許門二城南設砲臺

淡水新城 在彰化縣竹塹三台山下 國朝雍

正元年新添淡水同知於此建門植竹與彰化同

永春州

州城 明嘉靖間築詳見前志門四東曰迎暉西曰來德

南曰文明北曰拱照皆砌以石覆以連屋 國朝

順治間重築改東門曰賓陽西曰延暉南曰迎薰北曰拱辰乾隆十二年知州杜昌丁以水齧城基築壩捍之長二十丈濶一丈五尺十六年重築

城濠 明嘉靖間濬周如城之數西南隅濱江後被衝齧復改河道以殺其流

德化縣城

明嘉靖間築

詳見前志

國朝康熙十五年

繕葺改南之來鳳門曰政阜北之有年門曰金成建敵樓闢水門二二十五年重建東北賓陽北鐘二樓五十年知縣思武六十年知縣熊良輔乾隆十年知縣魯鼎梅節次繕葺

大田縣城

明嘉靖間築

詳見前志

國朝屢有脩造城

周五里有奇上磚下石改南太平門曰鳴鳳西餞日門曰豐登

龍巖州

州城

元至元間築

詳見前志

國朝乾隆元年知州張

廷球二十六年知州嘉謨相繼繕脩

城濠 元至正間鑿周九百五十九丈明洪武成

化間重濬嘉靖間築河堤長一百八十餘丈後闢

濠廣一丈五尺

漳平縣城

明正德間築

詳見前志

國朝乾隆二年葺

寧洋縣城 明隆慶元年築詳見前志

城濠 東有瀘溝西南北三面以溪為池明萬曆

間濬北城濠達於大溪

福建續志卷六終

福建續志卷七

城池二

水利附

福州府

閩候二縣 城內河詳見山川

七福井 一名七星井在宣政街東西六在還珠

門外者一宋提刑蘇舜元鑿詳見前志又有斗八在東

街口鳳池舖登豐里登雲舖定遠舖西峯里孫老

營口亮功舖諸處斛十六在南街者十一在東街

者一在宣政街者一在總督轅門內者一在督標

中軍轅門前者一年久湮塞為居民所侵
國朝乾隆二十七年閩縣知縣李浚原候官縣知縣徐德峻請復濬築繞之以垣以厭南離之火按前志入古蹟

今井已清復居民汲飲其中改入水利

閩縣 懷安界上浦 在孝義里

高家浦 高孤浦 高家田浦 俱在鼓山里

翁崎石村官塘 大孟官塘 浩溪陳塘 俱在

江右里

候官縣 西湖 在府城西數十武前志距府城三里誤晉太

康中太守嚴高所鑿餘詳前志 國朝乾隆十三年總

督喀爾吉善巡撫潘思榘重濬旁築堤一千三百

六十二丈

蔡忠惠渠西三山志嘉祐二年蔡襄從樂遊橋下

開泮城外河至湯門琴亭湖心二橋至北嶺下又

自去思橋北出河尾船塲門入埭北小浦中浦三

橋石泉安國寺以北府志是時東湖雖漸湮塞有渠引水故旱澇可以無虞今

縱不能濬湖取近湖之渠而濬深之亦灌溉之資也

河浦九壩 自井樓門外至北門外梅柳灌田數

百頃 國朝乾隆二十年重濬

永隆浦 在二都洪塘 國朝乾隆十八年重濬

造閘以瀦水

厚美堰 在十一都長三里餘其近者為伏嶺堰

俱明萬歷間築

林文堰 在十二都 國朝雍正六年知府蘇本

潔重築

石門峽 在十三都亘三十里明萬歷十年知縣

董子行築二十年知縣周兆聖重築

長樂縣 小西湖 在九都 國朝順治間濬潤田

一百五十畝又小東湖 在十七都

山兜塘 在十八都 國朝康熙間築

壺洽塘 界十一十八二都間 國朝雍正十三

年動帑築乾隆元年十九年脩造斗門

十八灣斗門 在十四都 國朝乾隆十四年請

帑重脩溉田萬餘畝

沙京港 一名普塘 在十都長二千六百四十丈溉

田三十六頃有斗門二又東港 在十九都 籌

港 在方安里 龍灣港 在大宏里 石井港

在二十四都 國朝雍正二年造外斗門乾隆

二十二年造內斗門

唐福溝 在二十一都 國朝順治間里人陳卷

志捐地疏濬

南陂 在七都先為璞石斗門圯於海潮 國朝

康熙五十二年知縣衛良佐移築乾隆二十四年
知縣賀世駿脩

壺井後山二澳 俱瀕海澳民培水田數十頃輸
稅以種蝗

陳塘港 在二十三都 國朝乾隆二十四年重
濬

文洽浦 在縣治東上接資聖溪合觀音溪達於
太平港明崇正間知縣夏允彝開溝引浦水入洋

池 國朝屢有開濬

福清縣 汜湖 在海壇里

白葉丙南湖 在新寧里

連江縣 東湖 在縣北門外詳見前志 國朝乾隆四

年動帑脩築內外堤閘

矩庠江南魁岐三鄉堤 在縣南 國朝乾隆二

十三年里人公捐脩築長二千四百餘丈建閘設

壩溉田數千畝

濂湖 在清河里縣志一名筠溪有龍井在水中
旱涸見井輒雨

東湖斗門七 曰南埕 曰浦下 曰北埕 曰

王埕 曰亨崎 曰山下 曰縣西

大渠塘 在縣治西

柳塘 在縣東南

鄭塘 在安德里宋鄭鑑居此因名

第一圳 第二圳 第三圳 第四圳 第五圳

俱在欽平上里

羅源縣 松山崎後塘 在縣東拜井里

國朝乾隆二十四年築

永安塘 王家塘 俱在大獲竝 國朝乾隆二

十四年築

古田縣 曾抵塘 在縣治後

龍井塘 在十三都

尋洋陂 在慕仁里

柯潭陂 在新安里

長基廳陂 在十三都

屏南縣 長溝 在橫溪里亘三里餘冬夏不竭可

資一村田畝

後塘 在二十三都橫口

溪源陂 陳坑陂 俱在橫溪里

按橫溪今屬屏南前志載入古

田又東洋止掘二陂亦屏南地前志兩邑互載應誤

永福縣 陳陂 在十都

連埕陂 穴利陂 俱在十二都

小田陂 在十六都

赤錫陂 在二十五都

蓮塘陂 在二十六都

興化府

莆田縣 木蘭陂 在府城西南規前 國朝乾隆

十六年李長者宏齋孫泌重築竝脩南北陂石橋

濬水道二百餘丈

河溝 在城外 國朝乾隆十八年邑人程大傳

倡捐脩濬六百九十八丈

鎮前孔泄堤 國朝乾隆十一年知府灝善築長

四十八丈竝砌左右舊堤大路護堤及鎮前孝戶

沿海田堤

吳水港堤 在連江里

橫洋壩 在文賦里

劉下河一名小河 在涵江宋祭酒劉政濬

小山陡門 在望江里

仙遊縣 串珠池 在功建里溉田一頃十二畝

泉州府

晉江縣 六里陂 在府城南周圍曲折四十餘里

所溉田居邑之半

留公陂 在四十一都詳見前志 國朝乾隆二十四

年重築

溝邊河 建寧壩 俱在二都

王塘 在王塘村周三百五十丈

許塘 在登賢村

橫山坑 南山坑俱灌十一十二二十三十四四都

田

石佛坑 在十都

逃猴壩 在三四都

東山港 在三十都 國朝乾隆二年公建斗門

以備蓄洩

南安縣 城河 源自葵山經笳池萬石陂繞城西

南由東北出大墩橋附郭田畝資其灌溉後漸淤

塞笳池萬石陂不通水道 國朝乾隆二十四年

知縣靳漢文倡捐重濬

鵬溪斗門 在四都中有閘三溉田千餘畝

天心湖 在三十六都

同安縣 杜塘 在從順里

浦邊陂 陳婆陂 倒橋陂 洗米陂 樹林陂

俱在仁德里

安溪縣 大湖 一名龍湖 在還集里湖在山巔流灌磴

田田東北出大湖

澳江陂 在永安里

漳州府

龍溪縣 三相公港 在城西

利濟港 五社港 天河 四角河 七星潭

下墩尾大潭 俱在十一都

草潭 在十二三都 國朝乾隆十八年二十四

年先後脩築

東山溪 錦浦溪 鴨母潭 田裡港 下尾港

塔尾港 林墩港 洪坂港 水頭港 詩墩

港 浦西陂 梧桐堤 路邊閘 東山閘 橋

亭閘 嶼仔閘 俱在十二三都

墨場保閘 國朝康熙間知縣曹家甲建中有石

壩乾隆二十七年知縣吳宜燮重築

建溪 一名李林港 東溪 浦口港 石龜頭小港

汝浦港 蘇浦港 長陂 俱在二十二都

東港 西港 翰林岸 俱在二十六都

喜心港 天亭港_{中有} 碧湖港 中有 湘橋港

鳥坂港 古蓬港 浯浦港 中有 俱在二十

七都

許茂圍閘 在二十八都 國朝康熙間建復建

陡門及新河經洲等閘三十餘所

泗洲洋 廣袤二十里新舊閘各一

太豐埭 會府埭 中有 李厝閘 石厝閘 俱

在二十九都

漳浦縣 九曲社石壩 在縣西十里 國朝康熙

間邑人黃性震脩建乾隆二十年二十七年巡道

楊景素重築

海澄縣 芟洋潭 在四五都周迴四里灌田六百

餘畝

溪尾閘 在九都

南靖縣 西河堤 在縣西門外 國朝乾隆十九

年二十八巡道楊景素先後脩築增建石壩二

上自南靖西河至龍溪墨場保漑田甚廣

延平府

南平縣 坑坪壩 在長安南里

應坑村圳 在吉田里 前志分作應坑村圳誤

葛尾壩 在壽巖界甌寧縣

將樂縣 高平大朱潭陂 在高灘都

餘慶陂 在陽源都

陽岸圳 在龍池都

墟上寺前圳 在隆溪下都 前志分作二圳者誤

沙縣 天王陂 在縣東八都

齊嶺根陂 在縣四十七都

建寧府

建安縣 鳳凰泉在吉苑里泉清潔上供茶用此濯

之

建陽縣 匙澗 在三桂里資化寺前圓穴屈曲流

田畦如匙狀朱子名之曰匙澗

崇安縣 天湖 在五夫里仙亭山下

浦城縣 日月池 在縣南浦門左臨溪今名湖塘

以瀦越王山泉井九曲溝之水 國朝乾隆元年

邑人祖德洪七年知縣李藩後先疏濬

積水池 在縣北隅

松溪縣 賣泉陂 在一都溉田一千五百畝

坡角陂 在十二都

夙防陂 在八都

政和縣 東梅溪 在東平里溪源出師姑圳府志

東梅有女子因旱鑿山引水以溉東梅之田遂為

沃饒

邵武府

邵武縣 劉金陂 在二十三都明萬歷間劉權捐

金募築因名

王家陂 在三十六都

三深 在二十九都其流可溉田

南泉圳 在三十都會坑

黎公堤 自紫雲溪起至浮橋頭亘半里明崇正

間同知黎遵築

光澤縣 鯉魚陂 南山陂 俱在城步保

馮家澗 在梅口保

漱玉泉 在寶蓋巖東四時不涸其流可以灌田

建寧縣 楊家連家艾家三澗 俱在縣西

李家湖 嘍囉圳 俱在赤下保

蛟潭陂 秤鈎陂 俱源出捲嶺逕石溪合鹿溪

入里心保

黃池陂 在里心保

泰寧縣 樂思壩 源自黃坑流至高嶺灌田四十

頃明知縣胡玻築久塌 國朝乾隆二十八年知

縣王潤重建舊名鷓鴣陂因民樂其利改今名

水口陂 東君陂 俱在二都

蔭水塘 在三都

河隨陂 磨刀陂 高家陂 俱在十都

大原陂 神仙陂 俱在十五都

蓮蓬陂 洋營陂 一名石城陂 危家陂 俱在十七

都

師公陂 間家陂 大圳陂 新陂 仙聖廟陂

余家圳陂 甌蓋陂 俱在十八都

車洪陂 在十九都

鎖手陂 赤采陂 山下陂 俱在二十都

饒家陂 洲頭陂 俱在二十一都

青龍陂 在二十二都

際角陂 在二十三都

龍井泉 官壩陂 俱在二十四都

過夏泉 澄清陂 新陂 大高陂 俱在二十

七都

琉璃嶺泉 七斗星泉 澤坑陂 茅坑泉 俱

在二十八都

興福陂 在二十九都

大洲陂 在三十都

汀州府

長汀縣 教場堤 在府城東乾隆十五年知府曾

曰瑛築

鄭公陂 在河田里人鄭從吉築李楷脩

李田陂 在左廂

胡家陂 在青巖里

南坂陂 在清泰里

寧化縣 千金堤 在東溪口

永定縣 田心陂 在太平里大塘均

福寧府

霞浦縣 歐公河 在縣南明知州歐陽嵩浚築兩

堤建喫緊駟馬金臺三閘詳見前志歲久淤塞 國朝

乾隆二十年知府李拔築壩開渠民享其利

福鼎縣 夾城溪壩 在縣城東北 國朝乾隆九

年知縣熊煌築以障水二十四年葺二十八年圯

於水知縣趙由倣重築竝浚舊溪

桐山陂 東西二斗門 俱在十都見前志霞浦屬福鼎

下洋塘 在縣坊

大瀾塘 在一都

青潭 在二都

白巖塘 沿周塘 店下塘 安瀾塘 與前塘

蚍蜉塘 西岐塘 俱在四都

彈港塘 福安塘 七十分塘 赤嶼塘 下店

塘 涵頭塘 俱在五都

烏礪塘 蔣家瀨 俱在九都

粗溪塘 瓦窰塘 斗門塘 俱在十一都

六蘿塘 沉與塘 俱在十五都

後岐塘 江尾塘 鄭岐塘 倉琪洋塘 俱在

十六都

岐角塘 大鏡塘 佛塘 岐頭塘 董江塘

俱在十九都

竹澳塘 安仁塘 江灣塘 月岐塘 小瀾塘

俱在二十都

臺灣府

臺灣縣 東坡 在新化里

西陂 鼎臍窪 俱在新港社

鳳山縣 許公陂 鹽埕陂 角宿陂 石壁陂

俱在觀音山

眠牛湖陂 在觀音山官莊大小兩陂相毗灌田

千餘畝

面前埔陂 在觀音山民莊

仁武庄陂 在縣東二十里

林內陂 後港陂 施仁陂 俱在興隆莊

二濫陂 周五十丈冬夏不涸 覆鼎金陂 俱

在維新里

鳳山陂 里人新築周六十丈 規子壽陂 俱

在鳳山庄

萬丹陂 在港西里

內圍陂 在縣南門外

諸羅縣 北香湖 在縣北盤曲三四里大旱不涸

國朝康熙三十四年番民築陂以蓄水

龍湖 在龍湖巖前

潛罈塢 在新港社

尖山仔牛姆芝潭 在海墘廣可二里

彰化縣 馬龍潭陂 在猫霧揀潭有泉源復合內

山之流大旱不涸 國朝康熙五十六年築陂前

誤載諸羅縣

龜山圳 在菴霧揀西保乾隆十三年濬築

萬斗六圳 在半線保乾隆十三年濬築

埔鹽圳 在東螺保乾隆八年濬築

大突圳 在二林保乾隆七年濬築

深耕仔圳 在深耕保乾隆十三年濬築

鹿場陂 在虎尾溪墘

水沙連潭 在水沙連社

永春州

衛城壩 在州城西 國朝乾隆十二年知州杜昌

丁築

德化縣 丁溪陂 在雙魚山下宋元符中里人林

程築程又開圳自南市坂至下董坂以資灌溉曰

林厝圳

大田縣 石池 在臺閣山

龍巖州

仙人陂 在州城西詳見古蹟

漳平縣 鰲池 在聚賢里周二十餘里大旱不涸

橋梁附

福州府

閩縣 龍鬚橋在屯田道西 福枝橋在朱紫坊

新橋在朱紫坊乾隆 武安橋在鐵冶巷河邊

翼石欄左鑄武安橋三字 通園橋在新路

江南橋一名中洲橋乾隆十六年選脩

觀音橋在義溪 登龍橋在島仁里

呂公橋在梅與明兵備道呂純如建

侯官縣 西水關橋在三山觀音橋境旁

浦頭石橋有浦巨數里為堤其引水以入西湖

洪山橋在城西十里詳見前志乾隆十九年地易

元沙橋在飛來峯麓 陳橋在八都

周宅橋在八都 葉洋墩橋

濛溪口橋 湖裡墩橋

海船山橋 大穆埕橋

馬廟山橋 上下灣墩橋

龍眼灣橋 黃宅橋

湯院墩橋 尼姑坑橋

安仁溪橋 坑仔口橋

大箬墩橋 拱橋頭橋

嵩山舖橋 塘西墩橋

大王坑橋 牛頭溪橋

下嶺墩橋 鴨姆坑橋

鳳凰墩橋自葉洋墩以下二十四年總督楊廷璋

動帑 修建

附 宋懷安縣十三橋曰溫垓垓北小浦中浦湖心

琴亭越塘龍腰後溪桑畚嶺下范溪瀨溪俱令樊紀造初

東湖雖湮賴此港浦橋梁道東北諸水達於東門今俱湮塞

長樂縣 阜民橋在縣後乾隆二十一年

陽春橋在縣南臨外乾隆二十年

利行橋即中橋乾隆十九年里人陳亨平更造易今名

普照橋一名紅橋在縣東下溪橋

香波橋 周橋上有亭

井頭橋俱在三都乾隆

忘饑橋宋游知 大使橋 乾隆五年里人

在四都 下橋在八都旁石碣

潘衢兄 弟立 湖塘橋在十都乾隆

赤橋乾隆十三年領 築開壩 金沙橋乾隆十四年

化鯉橋在二十一年里人陳文房造

琅琦渡在柿口 鎮渡 在臨江

珠湖渡在三都 澤里渡

亭頭渡俱在方安里

福清縣 龍首橋見前志乾隆二十六年重脩

潯陽橋 在脩仁里橋首有碑篆脩仁仁二字 光賢橋 在蒜嶺乾隆十年

脩

公造

程廷

棧脩

珠塢橋 在善福里乾隆二十六年知縣劉增

程廷棧脩

水陸橋 在西門外乾隆二十六年知縣

雙嶼渡 在江陰里

段渡 在臨江里

連江縣 青雲橋 在儒學後

東昇橋 在大東門外

北埕橋 在縣東雍正十三年脩

浦口橋 在浦口乾隆五年募脩

迎恩橋

萬壽橋 在鳳江坂上雍正五年知縣

劉良璧造

楓坪橋 距縣三十里乾隆三年公脩

適溪橋 在陀嶺雍正五年脩

定田橋 距縣六十里雍正間造

百花橋 在山坪道

拱辰橋 在門外北

賢義橋 一名塔橋長十七丈雍正十三年邑人陳廷

陳名賢捐建郡守李拔勒碑

王庄橋 雍正十年邑人陳脩

東禪橋 長四丈雍正五年劉良璧造

紅亭橋 長二丈五尺康熙間脩

蘆柄橋 雍正十年脩

登龍橋 在東山雍正間陳超捐造

陀口渡 在清里

陳公渡 在永貴里

羅源縣 葉厝橋 在縣西

雙石橋 一名長橋在聯桂坊口

南門橋 乾隆二十八年知縣梁翰建

新亭橋 在西門外乾隆十六年造

壽橋 在梅溪里

資壽橋 在縣西北乾隆十六年重建

王材橋 在洋白塔

溪口橋 距丹陽里許

尖山橋在尖山嶺下康熙間建

新橋在烏坑嶺下

烏橋在徐公里

捲橋在梅嶺下

古田縣 雙拱橋在二都

曹陽橋在七都署縣俱乾隆

舉

朝天橋在一都

谷口橋在二都

萬壽橋在二都

寶坑橋在四都

花橋在梧樹坪乾隆二十年重建

槐門橋在八都

會堂橋在十都

轉水橋在縣治北上雲亭

喜雨橋在極樂寺

龜頸橋

紫橋在縣治東北乾隆

元倡

金坑橋在十都

仙人橋在十三都剗石為之

錦溪橋在十都

天王橋在十都

沙洲尾橋在十都

莊尾橋

一保橋在十都

西溪橋在二十都

藍玉橋在杉洋

虎溪橋在四都

臨水梳粧橋在臨水

吉口橋在四十都

長洋橋在四十都

檉橋

殿坑橋俱在水口

屏南縣 玉帶橋在縣治南門

西成橋在縣治內

迎恩橋在縣南二里一名長

林乾隆二年重脩落成之
日 恩詔適至更今名

勸農橋

院前橋俱在城東

舖邊橋在城

源底橋在城北

龍湫橋

堂後橋俱在房溪

吳厝橋在吳家山水尾

坑中橋在梅溪村後

水尾橋一在東峯一在宋

加洋一在後隴溪

花橋一在三保一在忠洋

長橋一名龍江公濟橋兩溪相接巨如長虹今廢

高街橋在街村高

羅老橋在羅洋山高水清為縣勝概

寒橋在大熙嶺通寧德縣

龍井橋在坑裏北橋下龍井噴浪如雪

有紅鯉現則雨

仙路橋在往五丈村之右

閩清縣 沙溪橋上有亭

許庄橋上有亭

嶺頭橋上有亭俱在二十都

龍腰橋

長橋俱在二十都

陞堂橋在二十都三橋俱乾隆

閩里人造

全坑橋在二十四都上有亭

五峯橋一名黃公橋宋時造有亭

合龍大橋在八都康熙間邑人鄭克

承倡

五峯橋渡在縣西四十里

谷口渡在縣南八里

永福縣 小東亨橋在縣東三里重建

永濟橋一名東新橋康熙間邑人江釗

曹溪橋在二十都康熙間

西塘橋在二十都 蜚坑橋在二十四都乾隆二十四年

邑人張
文開造

興化府

莆田縣

大洋橋在孝義里詳見前志乾隆十五年

寧海橋

在連江里見前志

五官店橋在維新里

里人廖必
琦倡脩

溪東橋

乾隆二十年
廖鞏重修

龜塘塔堦橋

乾隆二十年
廖鞏俱在維新里

荻蘆溪渡

在興
教里

仙遊縣

仙溪橋

在迎薰門外一名昇仙橋一名南
橋長五十七丈宋紹興間建

乾隆康熙
雍正三年
重脩

永祚橋

在王宮前
雍正

汀坪橋

在汀坪村
雍正間建

晏宮橋

在壩頭上雍正元年
徐萬安重建

樟樹橋

在樟樹灣雍正十年
林光祚倡脩

洪林拱橋

在紫帽山麓乾隆
十三年里人公建

北溪橋

在蔣埕村康熙
間公建

東林橋

在牛嶺溪乾隆
十一年公建

登嶺橋

在蛇嶺下乾隆十
一年里民劉達子建

中峰橋

在中
峯村

松樹坑橋

在萬善里
雍正二年里

民王寶
善建

賢善橋

在萬善里乾隆
七年公建長四

丈十二

大濟橋

在善化里見前
志乾隆三年邑

生林雲
等重建

金馬橋

在善化里見前
志乾隆八年重

建

前嶺橋

在申明壇前
乾隆十年重脩

瀨店橋 在末興里 雍正間 捐脩 人

白馬橋 在末興里 乾隆八年 捐建 邑

寨嶺橋 在末興里 乾隆十三年 造 賢

湯泉橋 在末興里 乾隆十三年 捐建 光

仙水橋 在折桂里 見前志 乾隆 捐建 李永書募建

雙坑橋 在折桂里 見前志 乾隆 捐建 徐大任脩

東渡橋 在折桂里 雍正二年 捐建 徐萬安繼脩

雞嶺橋 在折桂里 康熙雍正間 捐建 鄭日錦子春捐繼脩造

登仙橋 在香田里 乾隆五年 捐建 鄭儒脩 仙坂橋 在香田里 雍正 捐建 民

本德橋 在香田里 乾隆八年 捐建 李隆子

敬捐 金剛橋 在香田里 乾隆 捐建 徐

光重 萬壽橋 在香田里 雍正 捐建 民

元敬 雲程橋 在慈孝里 雍正 捐建 人陳

仁濟 根鎖橋 在連江里 榕根 捐建 交鎖成橋 因名

仙橋渡 在末興里 蓋仔渡 在香田里

泉州府

晉江縣 順濟橋 在德濟門外 筍江下流 詳見前志 國朝康熙間 郡人施琅脩 雍正

四年 知縣葉祖烈 八年 知縣王之琦 乾隆十六年 知縣黃昌遇 二十一年 知府懷蔭 布先後踵脩

石筍橋 在臨漳門外 詳見前志 康熙間 郡人施琅脩

安平橋 在安海 康熙間 郡人施琅脩 雍正間 知府張無咎 相繼脩

錦塘橋在十九都康熙五十六年郡人施韜

東山橋在三十都舊以舟渡康熙

萬安橋在三十都跨洛陽江詳見前志雍正八年知縣王

東石渡在十都

溜石渡在三十都

南安縣 通安橋在二十六年里人黃得先等公脩

永安橋在十七都雍正乾隆間里

惠安縣 巨濟橋見前志雍正間

萬安橋在縣南屬晉 大德橋在驛坂宋時建

碣石橋在菱溪宋時建

文輝 惠寧橋在漳林舖雍正

元奎 倡脩 登庸橋在前康舖明時

脩 德懋橋在埔林舖乾隆

惠安橋在涂厝仔建

同安縣 浴龍橋在國師巖 西安橋在前志雍正間外見

飲亭橋在新塘舖康

便安橋在沈井舖康熙間 後埭橋

英溪橋 寧濟橋以上三橋俱在

五峯橋在積善里郡

安溪縣 大嶺橋在永安里乾隆二十年邑

永安橋在永安里乾隆十年建塔口橋在永安里乾隆十年邑人

謝晉榮造緣柁橋在新溪里雍正十年邑人

造崇善里溪口橋一名魁斗橋在

培岳重建凌淵渡一名許井渡在

間善里溪尾渡在崇

官倉廟渡在興亭園渡在崇

漳州府

龍溪縣 瀛洲橋在南雁乾隆二十六年允焄建

聚港橋前志作聚溝橋乾隆十三年公建鐵沙橋乾隆十三年

象山橋乾隆十年龍海橋康熙間里人公

俱在十一都檫林舖前橋里人郭二

十六年重建巡檢司橋雍正八年

錦浦橋乾隆三年重脩西洋平橋乾隆二十年公脩

墜馬橋雍正間里民市頭橋乾隆十七年重脩

南峯橋乾隆二十年蓮花岸橋乾隆元年更

十一俱在二雲水溪橋康熙間邑人

林城乾隆間僧東港橋在二十六都見

茂山相繼脩建虎渡橋見前志乾隆二

縣曹家甲易木以石天亭橋長七丈有奇里

景素重脩林節橋長一丈里人黃廷輝

木帮橋 在二十八都康熙間里

龍江橋 在二十九都見前志乾隆

烏礁渡 在二十八都

漳浦縣 龍門橋 在二十都 長橋 在長林北三里

得仙橋 在縣南四里乾隆 深青橋 在縣北三十四年

知縣何洽遠脩

海澄縣 港濱橋 在六都 港尾橋 邑人江伯鑑造

奠兜橋 乾隆十一年邑人吳亨傑重建

溪頭橋 在南門外乾隆六年 大江渡 在八都

青浦渡 島尾渡

後石渡 俱在四都 漂水渡

吾貫渡 東坑渡

盧坑渡 嵩嶼渡

赤石渡 崎尾渡

詔安縣 中渡 在五都

延平府

南平縣 馬坑橋 一名化龍 杉州橋

順昌縣 雙溪橋 在崇溪都 禾口橋 乾隆三十一年張紹銘捐

脩

將樂縣 陳大坑橋 在桃源都

沙縣 河窰橋 在東門外

漢州橋 在漢州水尾有亭

馬鋪橋 在官路有亭

安禪橋 在洋溪有亭

前村橋

大小竹橋 俱在溪北

溪坪橋

福源橋 俱在七都

柱杭橋

羅坑橋 二橋俱在九都

石頭橋

七姑橋 一名果子橋

巖口橋

馬欄橋

羅溪橋

石門橋

白溪橋 俱在十都

里仁橋 明嘉靖間重建 上覆以亭 凡二

十三

尤溪縣 坦履橋 在縣西門外 見前志 乾隆二十八年知縣干從濂重建

太平橋 在五十都 乾隆二十八年知縣蔡廷謨重建

永安縣 黃坊橋 在縣北 永安橋 在縣北 六十里

建寧府

建安縣 躍雲橋 在水 黃村橋 在房村下里 乾隆二十年知

縣吳壽平重建

甌寧縣 七星橋 在廣德門外 大梨橋 在禾吉里

溪口橋 在慈惠里 乾隆十八年知縣章文瑗重建

豐樂橋 在豐樂里 乾隆十七年知縣章文瑗重建

蔣溪口橋 在禾供里 乾隆十五年重建

崇安縣

清獻橋

在縣治

永寧橋

在縣南門外前

康熙五十六年知縣陸廷燦移建
改今名乾隆十五年圯今以舟渡

廣福橋

在北郊乾隆十五年
圯知縣王吉士重建

野耕橋

在五里

壑前橋

一在將村里
一在石雄里

靈源橋

儒林橋

俱在黃村里

永濟橋

黃柏路口橋

俱在黃柏里

安福橋

攀桂橋

俱在節和里

大壩橋

西寺橋

橫山橋

昇仙橋

馬枋橋

風門凹橋

廣福橋

陳公西橋

俱在石雄里

三眼橋

姊妹橋

俱在大潭里

居寧橋

在石白里

赤石渡

初為橋今橋
圯以舟渡

瀾湯平林山前三渡

俱在武夷山

公館渡

初為橋今橋
圯以舟渡

浦城縣

順政橋

在通德里

南浦橋

見前志乾隆
五年重修

萬壽橋

在西門外康熙五十年
李文貞光地書萬壽橋三字

魏司馬西橋

一名馬嘶橋
雍正間造

羽林橋

在人和里乾隆
五年邑人趙暉

重脩

政和縣

迎恩橋

在皇華館前詳見前志乾隆
十一年知縣李藩重建

邵武府

邵武縣 登雲橋 在城東見前志 康熙間重建

長虹橋 在稅泊所前志作長春橋 康熙四十六年知縣嚴德泳移建長一百一十五丈

紫溪橋 卽前志城北浮橋 康熙四十七年重建

光澤縣 平濟橋 在朝宗門外見前志 乾隆元年知縣李光祚倡建長三十七丈易名

鎮嶺浮橋 在城北乾隆四年知縣李

仙華橋 在城北乾隆三年知縣吳名

杭西橋 一名春臺橋 在都乾隆二十

小溪橋 乾隆二年邑人公建

破溪橋 乾隆十四年邑人何俱在三都

萬福橋 在五都雍正二年重脩

路口橋 乾隆二十三年重脩

九里橋 雍正間脩 俱在九都

萬安橋 在十都乾隆五年知縣李光祚

二十四年知縣段夢日繼脩長一十七丈

發育橋 在十一都雍正九年邑人公建

育捐脩

何公橋 在十一都乾隆四年公脩

巖下橋 在十四都乾隆十九年重建

直道橋 在十五都乾隆十一年邑人公建

英高官邇仲移於舊橋上二丈重建

古坑橋 乾隆十八年重建

石壁窟橋 乾隆十年重建

萬壽橋 雍正間重建

永豐橋 乾隆二十一年重建

新興橋 乾隆十一年建

永福橋 雍正十三年建 俱在十六都

順濟橋 乾隆二十二年知縣鍾文標重

仁壽橋 乾隆十四年邑人高必齡捐建

崇瑞橋

乾隆十四年邑人張如龍建俱在十七都

感應橋

一名永康橋乾隆二十一年重建

洞天橋

乾隆二十三年俱在十八

都

徑山橋

一名朝京橋乾隆二年十四

年先後

崇仁橋

乾隆二十四年知縣段夢日脩

建

福寧橋

乾隆十九年都俱在十九都

夫人村橋

在二十四年都乾隆

司前橋

在二十五都乾隆二十三年知縣段夢日倡建

丁公橋

乾隆二十二年邑人危象治捐建長八丈

太平長壽二橋

俱雍正間脩俱

望仙橋

在三十都乾隆十八年重修

新興渡

在招德

建寧縣

萬安橋

初名鎮安在城東門外詳見前志乾隆六年知縣劉毓珍議建越九

年始

安民橋

在武調保雍正間邑民張鳳友

募

萬年橋

在南門外一名利濟

詳見前志康熙間鄒啓宣乾隆間徐光標甯鳳鳴甯明章相繼脩建

楓演橋

在長吉保國朝邑人連世光知縣章全人皇甫文聘黎芝屢有脩建乾隆二十年

知縣韓琮邑人范啓賢羅國好等重建

永安橋

在赤下保乾隆六年邑民謝子

建安

聯雲橋

在青雲嶺畔乾隆間邑人李

漸次

望春橋

在青雲嶺北乾隆二十四年

脩建

項橋

在百丈嶺下乾隆間邑人徐時軾捐

建

易家渡

在灘頭園

泰寧縣 利涉橋 在城南前志 作利濟橋

杉津橋 在縣西二橋俱雍正 八年知縣胡格建

書錦橋 在城東舊為石橋後 地雍正八年知縣胡格改造 浮橋

汀州府

長汀縣 興雲橋 在崇善坊

南安橋 在縣南

新橋渡 在縣東三十里

寧化縣 安寧橋 在縣東

九龍橋 在新村里

三層嶺橋 在北五里邑人王大寧建

謝坊橋 在安樂里

景福橋 在縣西十里

滑石橋 在縣一百三十里

木口渡 在縣西三十里

清流縣 餘慶橋 在永德里

神通橋 在玉華洞驛青溪口

玉華橋 在玉華洞邑人雷之霖倡脩

觀音橋 在林坊

深渡 在四保里

白石渡 在倉盈里

鐵石磯渡 在夢溪里

上杭縣 浮橋 在縣南關外見前志 乾隆二十年知縣張可傳脩

駟馬橋 在西關外見前志 乾隆元芝劉蘭德程霖張可傳踵脩

通濟橋 在峯市乾隆二十七年縣丞李興祖脩

張灘渡 在縣南三里設有渡田

武平縣 西安橋 在縣東十里

永定縣 卧龍橋 在東關詳見前志 乾隆五年改為浮橋後漂於洪濤復架木以濟

箭灘橋 在溪南乾隆元年湖雷橋 在豐田里乾隆
五年先後脩建
縣周緝 敬重脩

萬濟橋 南新橋 邑人蕭南新建 俱在恩全里
深渡橋 在太平里乾隆
二十年重建

象東橋 在象東里
高橋 在豐田里

龍潭橋 在龍潭之上
太平橋 在木坑

隱堤橋 在文溪
小東橋 在卧龍橋東

大源橋 在縣東南
南山渡 康熙間知縣徐
印祖建浮橋旋

漂於水以舟渡
峯市渡

福寧府

霞浦縣 登龍橋 在府治內橋下有河久塞乾隆
二十四年知府李拔重濬

東昇橋 在東門外
縣下塘橋 在上蓋有亭

小橋 楊家溪橋 在五都

月波橋 即南門
龍津橋 在府西門外

塘前橋 一名丁步
梯雲橋 在二十八年都
巡檢俞楚玉建
上有樂善亭

福安縣 秦源橋 在縣東三里

卜柄橋 在龍潭上蘆洋
道者橋 乾隆年間重建

梨坑橋 俱在六都
章公關 在南門外

湓橋 在三十都
界首橋

牛嶺橋 康熙五十年建
月山橋 俱在縣東北

富春渡

水田渡 在都

寧德縣 澤民橋 在一都乾隆間

登龍橋 在十都

靈鷲橋 在周墩乾隆二

經倡

朱溪橋 在二都乾隆二

文暲 重建

鳳凰橋 在青巖乾隆二

趙公橋 在四都乾隆十八

鄒公橋 一名潭汭橋 雍正間重建

壽寧縣 子來橋 在縣治前見前志

南橋 一名韶 托橋

南溪橋 在縣南九十里 乾隆十九年邑

人李珽 榘倡建

鐵柱橋 在車嶺下乾隆

福鼎縣 石湖橋 宋有王氏號仙源者造三十六橋 今皆不詳所在惟此橋獨傳乾隆

十六年知縣 夏勳 倡建

溪西橋 在縣治西乾隆

西園橋 在縣治西北乾隆十

巖前橋 在十九里九都乾隆十

藍溪橋 在太姥山中唐 茶堂橋 在九

下尾橋 在八都

八都橋 今屬

林西橋 在四都

秦公橋 在十四年乾隆

百步橋 在十都

金釵溪橋 在十都

流江渡

釣澳渡

澳腰渡

店頭渡

後瞻渡

水北渡

關盤渡

小巽渡

狹衝渡

店下渡

牛天墩渡

屯頭渡

八尺門渡

石龜渡

臺灣府

臺灣縣

新橋在北坊

恩赦橋在西定坊雍正間邑人施世榜

建

德慶橋在東安坊乾隆十年知縣魯

鼎梅

福安橋在南坊

水仔尾橋在北坊

柴頭港橋在小北門外

蓬溪橋在永康里乾隆十六年邑人方邦助建

馬鞍橋在新北里

塭岸渡在州子尾

安平鎮渡在西門外

德安橋乾隆十二年知府

蔣允焄

塭岸橋乾隆三十一年知府

建

鳳山縣 二橋子橋在長治里

岡山溪橋在嘉祥里

中衝崎橋在中衝村

小店子橋在焦巴司戎

楠子坑橋在觀音山里

攀桂橋在攀桂汛

陂腹內橋在大竹橋里乾隆二十一年建

萬丹港渡在下陂頭

新園溪渡

阿猴溪渡

諸羅縣 東門橋

西門橋

南門橋

北門橋

他里霧橋

笨港橋

鹽水港橋 見前志乾隆五年知縣何衢重脩

茅港尾橋 在開化里見前志乾隆二十七年重建

新庄橋 在大坵田南乾隆十七年知縣衛克培重建

草地尾橋 在城南乾隆二十五年重建 驄馬橋 在新港乾隆二十九年重建

竿寮渡

彰化縣 虎尾溪渡

雙條圳渡 俱在東螺溪

苦零脚渡

大崙脚渡

上渡頭渡 俱在西螺溪

溪心壩渡

栽坑子渡

中渡頭渡

惡馬渡

下渡頭渡 俱在大肚溪

北港塘渡

八里坌渡

關渡門渡

劍潭渡

沙猫樹渡

擺接渡 俱在淡水

永春州

永春州 雲龍橋 在州東南今以舟渡

通仙橋 在州東二十里見前志乾隆四年里人尤元愈重建

龜龍橋 見前志乾隆二年尤元愈重建 通德橋 雍正十三年尤元會建 俱在

十八十九都
建更名未年乾隆三年
里人尤錫觀脩

劇頭橋 在壩頭雍正九年
蘇田橋 在材口村康熙
間重建

鎮春橋

雲津橋 一名永濟橋 一名
後山大石橋

俱二十五都

德化縣 雲龍橋 在縣龍湔
山見前志

鳴鳳橋 在鮮阜門外見
前志俱乾隆十年

九年知縣黃南春脩建

樂陶橋 在漣溪乾隆三
年邑人陳其遇

脩建

信咎雙橋 在郭坂社見
前志乾隆九年

年知縣魯鼎梅脩

錦溪橋 在小銘鄉雍正
間邑人陳世泮

建

大銘橋 在大銘鄉雍正
間邑人林君寶

西城橋 在湯嶺下乾隆
十一年重建

花橋 在湧上鄉

梁橋 在湧上

下湧橋 在湧鄉以上三橋俱乾隆
九年知縣魯鼎梅建

山茶橋 在曾坂社乾隆
十二年建

纓溪橋 在縣東二里
乾隆九年建

大鄉橋 在張墘鄉乾隆十二年
邑人陳應奎妻鄭氏建

登龍橋 在尊美鄉乾隆
七年邑人公建

左溪龍潭橋 乾隆五年
里民陳崇

高建

倉場渡

湖坂渡

大田縣 廣濟橋 在四十
五都

鎮東橋 見前志乾隆十
六年知縣徐有

經重建

澹多橋 在四都
八年

龍巖州

龍巖州 龍津橋 在州南門外詳見前志雍正間改
修 龍津橋 建浮橋乾隆二年知州張廷球倡

溫潭橋 在萬安里乾隆三年知
州張廷球倡建長五丈

桂芳橋 在蔣 見龍橋 詳見前志雍正
十年署州莊年

重建木橋未幾水圯乾隆二
年知州張廷球改造浮橋

鴈石浮橋 在鴈石乾隆二十
八年知州嘉謨造

龍津渡 南坂渡 在萬
安里

漳平縣 浮橋 在縣南龍江潭詳見前志康熙二十
年知縣傅維祖二十八年知縣傅國勤相繼脩建

雍正九年知縣陳愉十二年知縣陶學殖乾隆二
年知縣傅維祖二十八年知縣傅國勤相繼脩建

寧洋縣 太平橋 在縣南詳見前志乾隆
二年知縣黃靖世脩

青雲橋 在縣西見前志乾隆
二年知縣黃靖世脩

西洋橋 在縣西見前志
乾隆二年脩

按城池水利橋梁多本府縣志及冊籍採輯
故不另標書目

趙不長對書目

對志並本序論參多本附錄志及用錄林碑

西平

序論



