

己面白拔萃

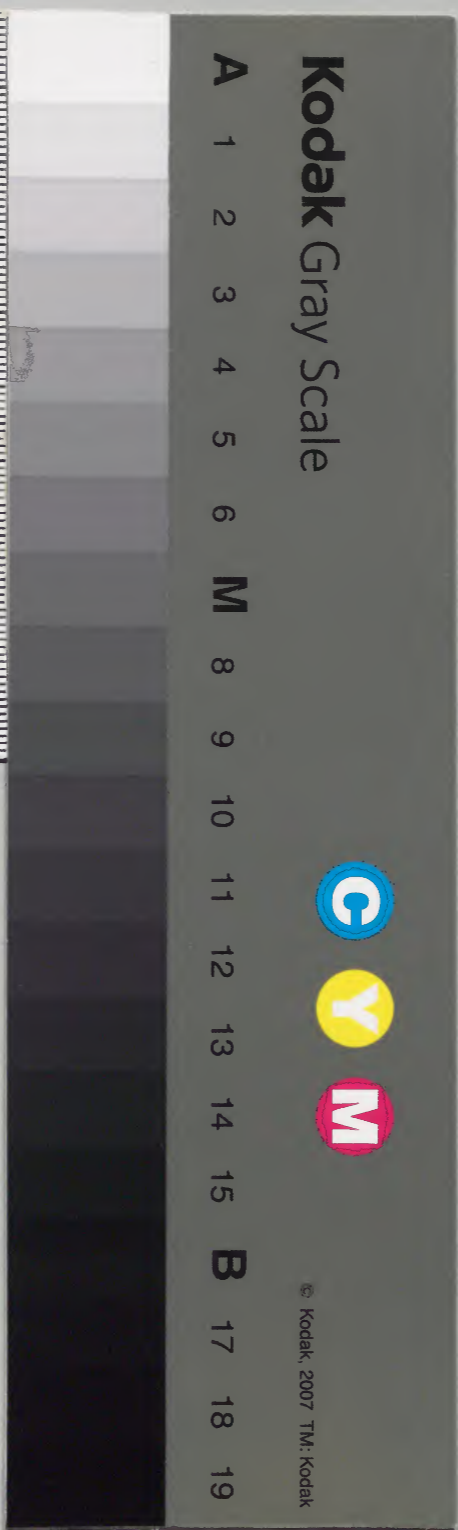
庫文閣内		和 書 類
三 七 函	三 一 二 四 七 號	
二 架	二 冊	

庫文閣内		和 書 類
五 一 函	三 一 二 四 七 號	
一 〇 架	二 冊	

和書  
三二四七號

内閣文庫	
番號	和 31247
冊數	2 ( 2 )
函號	151 105

館  
百八十六



已面白拔萃

卷十六目次

一 古詩

一 漢詩

一 唐詩

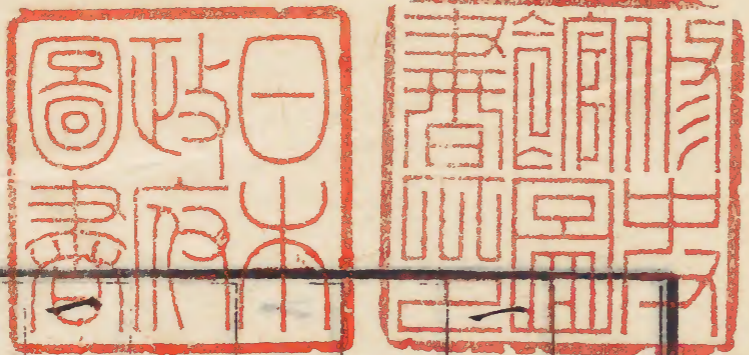
白面白姓年

卷十六目次

一 津和野古事同書

一 法代之法役法勅書

一 多胡家由来 寛永二亥 多胡系同形



津和野古事圖書

弘安元年壬午後宇多院壬午十月八日吉見三  
河与頼行能登園石州鹿耳郡木曾野一丁美  
同七年甲申元和開館有之其後醍醐天皇  
改字正中元年甲午三本松城成之由申傳之  
嘉慶元年丁卯二月廿四日吉見政頼以舊原八  
幡宮鶴ヶ岡小出勸請本里別當幸宗寺始也  
福滿寺之小建正年月不知後年多胡主水  
仕置之幸宗寺之改字任職快純其以別館代  
有之寶永元年甲申三月廿六日書類燒失

一 是時名山東 宣和之末 大德元年  
一 則外之 則外之  
一 則外之 則外之  
一 則外之 則外之  
一 則外之 則外之

付番細不相分防事

一說小應永十二年乙酉八月十二日吉見正

賴鶴之岡より八幡宮勧進請之由嘉慶元丁卯

小應永十二乙酉迄年數十九年の古通なり

何れは是をを志らば

房勝書入嘉慶元是なり

一應永廿七年庚子吉見三河守賴弘覺金山永明

寺建立あり賴家逝谷も文安三年丙寅十一月

廿七日也

應永二年石見國洪水有之由唯今も吉賀上



下領之處、突出し土砂如山集りて有之百

姓古應永を誤りてトシ永水と申傳ふ年代

譜より應永二年於國洪水と有之

一享祿元年戊子九月廿四日吉見正賴山城國愛

宕郡平安城、坂郷より祖園社石州鹿豆郡津

和野三本松城下大谷下原小勸請之由蒙長五

年以後坂寄廣法領主十八年元和三年丁巳由

打入同年八月中旬より祿憲休之處以建立有

之其後萬治三年多胡主水普請奉行、不休之

處処暫省之五月十六日小治普請始六月六日

這、鳥居這不踐生來之由山本治之衛古き日記  
不省之中と傳是當時の祇園社也

一元龜二年辛未茲矩公因州鹿野在城之日  
輪之池と小大池省之書を被遊所埋田地

御開成有變色之怪異の事共有之有右池  
の跡、東雲山本因寺觀音院の建立迄代迄立

願、日月並三日月待執行仰付後年為法證  
法當家法智紋日輪之日之字可新法附旨法

自筆之法系書存入之由是丸一法紋之始也  
と申傳也依之今小至迄月次法祈禱有之由右

法顯書其外記錄寶永二年乙酉大火之節燒失  
不詳此事

或説、曰高麗法陣之甚火急小法皮幣百法  
入用、付當時之金山重左衛門先祖、法就

ハ二相成其靈彼者申法之餘分、數、法座  
法ハ一而紋所染入、与方急、難生來譬ハ

ハ九一位之趣法印、法濟之法下置法ハ  
法受可申旨申其通、法仰付法由略説之

房勝書入、弘治四年丁未法家中系圖取調  
後法仰付京都金山氏江彼方系圖之象申也

有安早速取調差越也所左小

元龜二年辛未信長公紀州雜賀一揆為出  
 退治出馬省之節茲矩公出供と与法皮  
 百枚金山丘中祕事仰付不<sub>レ</sub>急<sub>レ</sub>子由  
 五丸一<sub>レ</sub>法原<sub>レ</sub>仕差出<sub>レ</sub>与<sub>レ</sub>法勝利出凱  
 陣之上金山免<sub>レ</sub>就為入<sub>レ</sub>法勝利出凱依<sub>レ</sub>而  
 与永<sub>レ</sub>法家<sub>レ</sub>法原<sub>レ</sub>可<sub>レ</sub>能遊<sub>レ</sub>与<sub>レ</sub>法意者  
 与<sub>レ</sub>法茶<sub>レ</sub>新下<sub>レ</sub>片木江丸盆の内江團子五ッ  
 鯉節貳布新下置<sub>レ</sub>法依<sub>レ</sub>而<sub>レ</sub>同人之家<sub>レ</sub>之紋  
 若<sub>レ</sub>通附來<sub>レ</sub>由委細書越<sub>レ</sub>与<sub>レ</sub>嘉永六

の火災、致焼失阿<sub>レ</sub>ま<sub>レ</sub>一<sub>レ</sub>爰、記<sub>レ</sub>行

一天正八年庚辰茲矩公從秀吉公於國別喜多郡  
 寺<sub>レ</sub>萬三千八百石新下置<sub>レ</sub>法依<sub>レ</sub>而<sub>レ</sub>同人之家<sub>レ</sub>之紋  
 文祿元壬辰五千石<sub>レ</sub>加増<sub>レ</sub>於合寺<sub>レ</sub>萬八千八百  
 石<sub>レ</sub>与<sub>レ</sub>法依<sub>レ</sub>而<sub>レ</sub>同人之家<sub>レ</sub>之紋  
 由中傳<sub>レ</sub>法依<sub>レ</sub>而<sub>レ</sub>同人之家<sub>レ</sub>之紋  
 人<sub>レ</sub>法依<sub>レ</sub>而<sub>レ</sub>同人之家<sub>レ</sub>之紋  
 一慶長四年己亥<sub>レ</sub>關<sub>レ</sub>ヶ原<sub>レ</sub>法勝利<sub>レ</sub>後<sub>レ</sub>吉<sub>レ</sub>貝<sub>レ</sub>大<sub>レ</sub>將<sub>レ</sub>大<sub>レ</sub>輔  
 廣<sub>レ</sub>行<sub>レ</sub>長<sub>レ</sub>州<sub>レ</sub>江<sub>レ</sub>被<sub>レ</sub>引<sub>レ</sub>越<sub>レ</sub>城<sub>レ</sub>受<sub>レ</sub>取<sub>レ</sub>と<sub>レ</sub>して<sub>レ</sub>江<sub>レ</sub>府<sub>レ</sub>上<sub>レ</sub>使  
 柳<sub>レ</sub>生<sub>レ</sub>松<sub>レ</sub>右<sub>レ</sub>衛<sub>レ</sub>門<sub>レ</sub>下<sub>レ</sub>着<sub>レ</sub>と<sub>レ</sub>子

一 同年庚子八月坂寄出羽守殿三本松之坂相領

益田江小着翌丑三月十五日入城其後元和三

丁巳<sup>丙辰</sup>迄十八年改守改易

一 同正年子之春少家康公江隨身之與關

原出陳後二萬石相領三萬八千石

程遊元和三丁巳改矩只五千石加增

合出萬四万三千石

一 蒙長十七壬子正月廿六日茲矩公清歲五十六

歲於因州鹿野城之遊去回國讓侍等葬中山

同月大居士

一 蒙長十九年甲寅大坂陣之堅之政矩公

出出張人数六百貳人但主人分五十寺人

人五百五十寺人所貸銀拾七貫三百七十五

文行刻之

一 古代年月不取沃嚴時先明院開基以入寺僧

建立之由之悟真寺之寺者之相續而五代

頓嘗莫念之僧光明院棟之存之

之改寺盛寺之修付莫念之任職之修付夫迄之

悟真寺任職之立退之由其後蒙安二年己丑三

月八日光明院棟之逝去潤林山寺盛寺之改之



惠日山光明寺と相成り同正月廿四日天台徳院極位牌と名置りし

光明院極位遊去三月八日極位牌と安置  
去正月末遊り潤林山奉盛寺にて寺号不改  
以別より二相置りし

一元和三年丁巳七月廿日古豊寺に政矩公因州鹿野城に所整と蒙作石尺津和野に打入三本松と着城

一因五年己未藝州福島左衛門大夫正則に改易江戸に安置對馬守殿永井右近大夫殿に上使

之して下向に甘酒堅と政矩公廣島へ  
此出張人数馬兼十一人中小姓四十五人中  
量取人十九人走り者八人中持弓十二人中持  
筒十一人甲箱持六人中系物持十六人小荷取  
員七人中量取四人足輕十人六月晦日分七月  
四日迄於廣島扶持米馬之火豆味噌代米塩代  
人数五百人分集引帳者之由に發駕成候成  
日限不相分り

一四年政矩公味病氣を掃り廣島に出張安置永井兩以上使に命じ依りて歸城七月に使引

取之自任其病中又、追与伏見迄江出友  
使正法会社地土并利縁公堂正台聽、達也  
之是系部、於与法彦甲与托、始新保付同八  
月十五日於京都正逝去明年三十正治世<sup>廿九</sup>八  
年悟叟淨願大居士京都高基与山葬

一元和五年己未茲<sup>野方</sup>矩公法幼年大力様正三采、  
与正於正家替其年清光院殿、俱依台命正和  
野正帰邑正於了了

一曰六年庚申大坂城石垣正善清正多傳与衆仰  
於了了

一寛永二乙丑年二月八日正城正大火、与数所  
正屋正以類焼于時大力様正歳九、清光院棟  
光明院棟正同居、正中、由翌實正三寅五月  
迄、正善清正来正引極与於、由則嘉正六癸  
丑年四月十六日正燒失、正殿之年数正百廿  
九年、當了天与哉

一曰三丙寅年秀忠正家光正上洛、时大力様  
<sup>十</sup>於正京都始与兩河所掃、正相掲正於正时  
服法馬正相領柳、正旨詰、正作付了了

一曰七庚午年江户正城正善清、正正門材木正鉄

上者之月十亥酉依命皇孫出雲守松平姫松  
婚禮有子

一回七年洪水、白在中、城下道善請、除橋善  
請、一郡又多弊止、在子有之由、市中斗  
事、又、市中、不詳

一回十二年乙亥五月廿九日津和野大子、藤美  
松平周防守松金森出雲守松平出雲守柳生  
但馬守神尾由記松其外、役人松方、之令  
、而多胡之水湯、李允和、方張、人、屋、權、令  
、衛湯八郎右馬、門、富田織部、屋、孫、五、右、門、對

決、江、何、理、非、明、白、付、八、郎、右、馬、門、權、令、清、為  
人、之、周、防、守、松、平、富、田、織、部、屋、孫、五、右、門、  
、人、之、皇、孫、松、平、尤、八、郎、右、馬、門、子、瀨、の、地  
、松、平、駕、籠、拔、之、仕、伊、勢、之、桑、夫、不、喜、野、山、一、逃  
上、り、非、空、周、防、守、松、見、樹、院、之、使、去、在、左、房  
志、摩、守、松、平、以、狀、之、而、伊、勢、岸、和、田、江、右、捕、死  
帰、一、回、八、月、廿、一、日、柳、生、但、馬、守、松、平、江、右、進、台、聽  
、在、由、大、力、次、第、之、上、伊、勢、之、旨、之、而、權、令、清、八、郎  
右、馬、門、右、人、之、泉、州、岸、和、田、周、防、守、松、平、城、下、織  
部、孫、五、右、門、右、人、之、皇、孫、松、平、城、下、飛、騨、國、高、山

小松生害と信江江戸屋敷、おめて山中  
 清右衛門九月廿日切腹と信付ハ高右衛門  
 之由穿人三宅十助縛首と申於多胡勘由  
 隆屋内近野尻権左ハハ杯張本人始連判之由  
 八十三人津和野立退由野尻権左ハハ義於  
 紀州原田善右衛門一列死越討取由由屋増  
 野源左衛門江户、お首を刎らるる隆屋大守了  
 六月津和野出奔言野山上逃りて之付孝列  
 何某原田十右衛門は老見樹院、隠れ居るを  
 申断り津和野江連帰大守并、伴齋宮左源太

若源太大學妻共、下男弥右衛門共計下女ち  
 小生原上下七人生害と信付、學履亦本之助  
 一、逃放と信付一件落着公守の起、ハ何の  
 頃亦也二年江嘉焼之節、公守中ノ趣お書  
 一、お是江改矩呂江逃去後分起、お守と之乃  
 一、同年十二月晦日殿様江任及從下能也  
 一、様と云托江叙任作事  
 一、同十四丁丑年江戸城江普請、白材木三千  
 七百二十本取江敷上あり、同年江領分江再

檢地高六万五千石餘  
 百三十五ヶ村尤本村百三十七ヶ村五ヶ村  
 枝郷也  
 針九合内田高三万六千五百廿三石三斗四升  
 七六畧高六千九百四十五石五斗七升  
 一四年十二月廿五日  
 秩守忠高公  
 法勤

一四年七月辰四月  
 拾

一四年  
 都黒谷御遊  
 不  
 高松院

一  
 次  
 中

一  
 順大姊天德寺

寶、谷口與右馬門娘之三代周防之孫以回復也

一 慶安四年卯年吉賀上領組田野村之内西ヶ平

三反畑ヶ申不、楮植付に作森ヶ谷ヶ申由

以到分少、紙瀛者一共至与慈紙ヶ由此最

長州浪人坪井與左馬門ヶ申之新古抱紙粘

世話ヶ信付其後段、立身徳士、おぬ松本惣

言兼ヶ申出と五人、与世話付、由紙根元祀

小者之方、略者子

一 承應二癸巳年分當時に新下之早米市渡才始

一 川由享保九甲辰年五月七日に尋、付於勘

定不讚談之蒙承應以到因州、与市渡ヶ奴在

義帳面、お具不申在事

一 明暦三丁卯年正月十八日十九日亥日江戸大

火、与市中大方焼失此屋敷に此新焼有之

死者十万余人只今の田向院土地、埋む

寺以建立有之佛寺小ヶ信付由申来子

一 万治二己亥年江戸城此本丸此其小此大倉

二ヶ小法に付と此此入用銀字五百貫ハ拾

壹万六層由八拾貫七百ハ拾同四分七、此下

ノ福勝四百拾三貫目五ノ九厘計出銀外ニ朱  
四百四十九石壹斗九升公儀ノ文亦持付是高  
此小判三百九十七石壹斗壹升但五ノ九  
石壹斗三升計合ノ

一寛文三<sup>癸</sup>卯年松林山天満宮多胡主水勸請為  
之御神體ト新ニ生束者而御安置ト由其御  
ニ後田ニ社為之勸請ト初ノ日亦凡計百餘  
年此鎮座ト云文珠院先祖ノ守護神由申傳  
テ事

一四年政直公後茲朝公ト云内室ニ山内修理

太夫忠定公此娘ノ此里ト云甘涼以來ノ腰布  
之女中西島子右桑門ト云浪人ト密通此十太  
桑門御侍前ト云政公ト任了福百五十石を在  
行ハ被女中身季長ト急ニ嫁ト云子難成を疑  
キ奥方死去ト云ハ眼を給ト云ト思以付毒  
を加以幸留ト云此遊去人寛文三年<sup>癸</sup>卯六月  
廿日淨照院殿鏡室清光大姊青松寺ト葬了事  
阿ト云此被女中ト斬罪ト行去ト西島ト関侯  
不丁切腹被中ト

一曰五乙巳年茲政公此庶兄貞右桑門被ト三千

石山分地新成在事

一 同七丁未年丹後宮澤城之京極丹後宮高國公  
改易之付七月在著新崇御翌申年迄功勳  
新遊在事

一 同十一年辛亥十月七日茲政公在次室遊去  
酒井修理大夫忠直公以表女秋林殿之養業因  
大姊二牛控廣岳院小葬

一 延寶四丙辰年四月十二日與株江戶重松公屋  
敷之与遊去祇合有之予之由其初委の名称  
分桃仙院殿嬾室指桂大姊青松公少葬

一 同年六月二日津和野大地震津城亦希丸荒矣  
倉井紙部屋崩れ出丸流れ津彼末門石垣  
崩れ此矢倉、此等難其外多外余者信進と一  
七増田彦郎江右へ去りし事

一 同七年己未九月二日豊前守、此改と終りし事  
一 同九年九月廿一日伊豫守茲終此遊去此年三  
十五禪性院殿一相全喜大居士青松寺に葬此  
亦遊去故所の事の由如何歟予亦嘗也此父子  
様久矣亦所射無し亦其日遊進ひと終りし事  
此機嫌先と此遊去其初微亦遊去と終りし由



其理免之誤有之也云々一其後此附之從人  
始多人數法則終り在由之傳り子

一 同八年庚申年二月茲政公此三男松之助攝法  
嫡子少氣十<sup>二</sup>年此日是其係上、子同十月十

八日茲政公少起去法年六十四少治世六十二  
年雲梯院殿<sup>麻</sup>山義慈大居士永明寺之葬

一 天和元年辛酉二月廿七日松之助攝法家督法  
年十三後能守守松不隱岐守松之稱茲親公

同三月六日少禮之臣上、時少治家老二人此  
日元氣仰付其後法代之法家督之長治家老有

人此目見此作付此時之例也

一 天和二年戊八月廿二日佐久子源四郎少次

男四郎少次少氣此和世在法引亦之付少途  
之、之原田作之、少始終人、其係付、由右、

係付當日於少廣乃係在是、少挨拶無禮之由、  
少聖寺何果短氣也起、少體美、少他、少之膝頭

一切付、少直之、後少抱之、留主水殿、江注進被  
少由乃も亦、之、少水、後少仕、少、少木、少門、少

袴を、少、少、少、<sup>元</sup>、少、少、少、<sup>元</sup>、少、少、少、<sup>元</sup>、  
通、少、抱、留、少、係、を、尺、庵、挨拶、者、之、其、後、何、れ、也

此處能彈付四五日振出之味逐之能辨、此古  
人の吐付小者子

一貞享元年甲子大坂江戶塘法務屋敷高在勤者  
奉河内屋治右者奉河内銀部百出貫目小買  
更江戸塘八丁目道室町法務屋敷其合之持費  
目之法買更之取申、則以法務屋敷之根元、其  
事

一旧年七月十三日法屋龜井杉之助天和元三月  
六日取替お終、此彈付旧年十二月二日小當子  
年占年數四年神四橋法番お勤申、此古之通法

一旧年十二月廿五日從五位二能登子、此持法叙  
任、子

一旧二年乙丑七月所、能知子茲親公初、此大親  
此年十七、此南几

一旧三年丙寅閏三月廿六日法城雷火、与三  
橋、穴倉、仁火入三十、此長屋、此男、此女、此内、此  
門、此矢倉、此太鼓、此丸、此并、此臺、此占、此愧、此失、此武、此具、此形、  
永、此是、此十、此右、此島、此西、此法、此門、此當、此中、此島、此仁、此左、此島、此小、此人、此  
人、此果、此十、此右、此島、此仁、此左、此島、此五人、此在、此申、此以、此、

落加り小人も錢炮玉飛り江戸江  
注進を辰之下刻武原太史出立雷火を卯の  
上刻之

一四年乙卯三月十日茲親上御宴母御遊去法雲  
院殿隆奉秀思大姉永明寺に葬

一元祿元年戊辰十二月廿二日惣門并下青不  
束山門為不為人遊差置束山門上為兼原久左  
兼山出甚々奉御作山門の為人是輕徳士者  
不淺黄幕を打全屏監中此事

一四年辛未九月初日法雲院之上山遊出古職

古奥詰に紫作同月三日法目見法持紙に作付  
十月三日法小姓二名為結合田能堂に秋法白  
後三月法新聖四日隱岐より法政と持了了

一四年壬申六月五日法小姓没法免雁之旨詰  
新御付此事

一元祿六年癸酉年始法拍小納戸天小姓四人より  
お勤り由記録に如尺に申付

一四年甲戌六月十日法歸城法遊法拍願法少  
法向山法法中より當年合松平肉防多様と  
以國交代初りより由中付了了

房勝出入兩國交代者茲改以津和野江改移  
 實文五年巳年松平周防守康映<sup>三</sup>后と交代初  
 延寶申年茲改以津遊去後貞享三年巳年七  
 年之内交代者貞享四年松平周防  
 守康贊公と茲親以津交代初此条以爲守居  
 福原氏と和と記置

一曰八年乙亥九月八日津歩行と羽織出来明九  
 日不美用可任旨と仰也取中取海事

一曰九年丙子西月中旬津村大小屋詰普請と仰  
 新要仰日月七日二月十七日迄新地勤者有

此村那十願以好取津取取津用無夫と抄取物

取仰付津入月福高部千五百四十四也目<sup>多  
六十月</sup>

津重四万部千四百五内四万五津本神不送取

是針千四百五大坂不下小大板取不才料成

田又去集伊藤與右邊と取越取事

一曰十年丁丑四月朔日衣類銷取法度本領差用

付一板并二板舞小と他取不著不忠不仕取

取仰出と

一曰十年丁丑八月廿八日今日白法馬毛煙事

分寺本里路沙と文字事本居取持と取事

一元祿十一年戊寅國給出生朱之付三月六日  
大島平七五并茂左中崎信雪三人下國面  
前江戶、持倉仕合子國給回之給也

一日十一年戊寅八月十六日永明寺出火燒亡  
子此十五日甲子極居新為石於少傳少環夜者  
之君乃少禮德在能出、當子出火於前殿様  
光明寺少佛系、向東、坂口少出馬と程了

一日十二日卯四月廿日青原横田宮傳是石少巡在  
同日少傳少供少灯三人寺人少先少舟人  
二人同日付寺人小納在五人大的在寺人祿年

寺人中山姓三人馬系寺人歩村八人坊主七人  
墨石人五人小頭寺人足輕十三人持弓六人伊  
賀六人餉さし一人一、少先多明寺隱居以上  
七十四人也

一元祿十三年庚辰十月四日少飯大平寺側小松  
八本少植也新成有尤奇、有之於大木之弓人  
少植也後年、年取少魁之、少先、少先出子  
一日十四年己四月九日多胡賴母及於京都少死  
者、付同年六月九日少給式部少石之内子五  
百石少養子龜井宮内殿正新少置日月十三日

改更永作生月廿三日賴母屋敷一引福与奴  
右三月以馬先樽看以好領伊奈八郎右馬門以  
使考以勤中江

一 同十五年午<sup>五ノ字脱入</sup>西門為江名字以免与作付外  
二 足輕老人宛お詰、梅原作白并左門以  
三 後、西門門と唱、其抄以作生門并為人等  
行布施名右東門の波多理武吉未支配、其後付  
務事

一 同年七月十五日今物頭式日法禮席改大書  
院上之号、高法禮江为交世能与修出其以寺方

給人中法廊下江出出務事

一元祿十五年壬午八月十五日今度殿中番不形  
義作法法張紙、其仰付并法廣首坐席以定同  
十六日錢之間<sup>江</sup>家中出仕、節坐席以極四日  
錢之旨江目付、若路出法紙法、事

一 同年八月廿七日山之平新番不出來不寝番持  
之若十人江作付一夜三人宛路出以取次之内  
其外時、相廻り随分念入其極以作生之取次  
三人路出、姓名略之日九月七日番人人到言  
勤並其旨疑出目人共今在個其旨以明細上人

持弓五十二人十七番、仕相勤、  
施田半、  
事

一四年閏八月十七日、奏名番伊奈八尾、  
市左、  
并、  
学履、

一四日、  
分當、  
届、

一四日、  
事

一四日、

一四日、  
其、  
所、

一四日、

一 順正仰子子

一 同年九月十日小細下少姓赤陽殿坊之此以後  
之新土勸者少之食子仕五ノ時を承リ雪儀ハ  
仕者旨与仰号子

一 同月十三日赤家中是日朔日廿八日赤禮と爲  
夏者亦一十月之内有者之ニ旨白儀と十九日  
赤禮と与方夏者名此後何形也一申是後取  
仰出者子

一 元禄十五年壬午十月去格下始与中小姓江此  
一年赤禮と赤儀と下置と子

一 同年十二月廿二日多明之者只今迄勸方持号

一 之者并之赤勸赤交此度赤改爲赤儀と分徳士  
之者赤江赤結赤根与仰出焼火之方椽側之方  
用人共中儀多明之者赤組六人 之方三赤と赤勸

一 赤旨与仰出者子姓名畧之

一 同年藝州赤人赤治端高と中儒者与在抱赤六  
力持持三十人持持与下置、其後恐子有之此  
赤旨与由其御赤例用人中島市右赤一也腹  
赤仰旨、由其御赤不赤儀与畧と子

一 同年橋本赤右赤一、赤社赤一赤仰旨赤社赤



行少初少其以前大日月支配  
 子孫四年不火日付、伊努六人  
 羽織格子、おん子  
 一回年市川、此尋者之布施  
 之未差出、此付、  
 一法朱印古来、此印、此日付  
 奉行、此制、此形、  
 一法朱印、同、此、九十八年、此、紫、長、十九年、寅、年、能、格  
 長、作、此、おん、  
 一市勘定、所、是、初、古、来、細、き、取、付、

年、此、寛、永、六、年、己、巳、兔、の、古、文、字、  
 此、おん、中、

一者、是、原、任、格、三、十、八、年、此、延、寶、七、年、未、彫、格、  
 付、此、格、おん、中、

一法、朱、印、三、口、輪、之、内、葉、龜、の、付、成、格、  
 入、用、物、之、切、紙、目、付、下、に、押、

一寶、曆、二、年、乙、酉、此、先、箱、此、後、之、法、此、江、持、格、  
 仰、付、此、旨、おん、作、此、認、おん、おん、

一回、年、市、川、中、火、災、風、烈、此、殿、町、を、始、付、家、大、方、焼  
 失、并、

考之

一 同年十二月十五日於江戶多胡源寺法座五百石以加増石六石加刺以久津和野之新差込に後被仰付

一 寶永三年丙戌正月九日十日是程但射初打初被仰付弓六張美銃炮四張美有之米九石頭之上下之石六石程之米目一斗文銀一匁美

一 同年五月二日又源寺溝に米三石月十石本番詰給今日迄十長廿百十六間沼石垣根置式

一 同半里流長廿七寸為惣出米夫元過九石三百九十六人足程但小細工之老小人所共地共夫共者之通之人四六石夫飯米石下片地下夫千五百五拾石人ハ石力ハ石出子番細ハ別紙以知了映

一 同年八月十日以候分大風以損毛田畠壹万五千石法取四百三十八軒搦船十三艘取人男寺人未取之石三百七十以上

一 同年九月十二日御川橋之枕水下下以舟十三艘取船新差十者出子差出ハ代名入

江市石右東の上下其具在屋平右東の一角  
和百地跡但屋屋の多自寺無文如跡近共之  
目十聖文と下日原昔人山田勳左東の跡也  
之付上下二具在屋一多自寺聖文と下聖十三  
日法舟差号了之付跡右十右東の上下跡也  
之女人三延と下也

一四年九月十三日<sup>元</sup>法屋法普請之付地引  
之付付跡十右東の八丈十人差上飯料米十  
石と下之瓦焼場之遺之屋敷一引跡と下出  
普請之行小地と又甲印則武也左東の上下也

法中

一四年十月廿三日<sup>行</sup>市之寺跡但是右の音  
石部人扶持と下日紐九右右東の一七石五斗  
二人扶持と下五人共持号、多身と下也

一四年十一月十九日布説者右東の跡多理武也  
東為人持法安法起之業法意五斗石加増被  
下置是と下門と唱、其下改と下下以後  
目人と唱、其下也

一寶永四年丁亥正月三日ハ幡祖天神三社  
法祭法帰後去年婚相お袖水面、宮内殿也

始の近習に水取と信付山田琳菴に小神  
寺重信等品山田左原太山野寺勝左馬の  
人止小神に上下其具取神下

田夕法謡初之自申之刻に役人等録北  
老松言砂三書に離子布之史に益と子

一 益之節大目付と五部合并嘉三平田迄

二 菴山田琳産保井宗春加納重右馬の申

三 老に能役者之類、不詳寶永三十二年

廿日法貴王金右馬の江銀五枚祝市右米

四 川口法米と子回書に記有と子

寶永七 庚寅二月、号八幡末北字砂に離

子と信付年と也

一 寶永四年乙亥四月九日法家亮中始法役人

法通習知物頭信人中小姓少兒法役人勤

定案防り差出人と如法例に節と子、法年

高申共以七證法役人付其外史、於局

席と子、何れも酒二通通に殿極出門に酒

法、抄に意有、於大寺院、執儀俗約仕由法示

法に勤法抄に意有、畢、大書院掾例、法

歩川勤意以下法節と子

一 同日正月十八日在法正寺除普請之付小人  
誓詞之付付此之日普請寺内五人郡寺内走  
人少給五人亦除為及不此夫之付付新師上  
符圖面五調丈飯米等書付差上符紙之付付  
子

一 同日三月三日是日小島長左衛門  
願之之中召組四十人並組之四十人并浦理得  
吉清飯田八郎吉清五人此組之各日米桶之給  
之改元試具馬具等是日之通也此組之付付  
者子

一 同日法細工人亦施之右集之修多建武之集支  
配之信以後不精之者遂此味以扶持可設教之  
付以直之之信後集之小細工之者名目新長柄  
組之改元能軍役有之吉浦理得之集飯田八  
郎之集五人引渡之配之七其組之付付九年常  
之之右集之武兵衛之社之付付

一 同日十一月一日今度意計垣安社以建立之普請成  
就之付之夜且之刻遷宮之信付日十三日此祭  
禮之付付此年中立断之集詣之信付之予右社  
其所以也牛玉神社之唱之意計村之信集也

由法供田記及五麻程有、坂寄公之時五上、  
 抄如、百姓田地、抄如、由今、牛王津田と  
 申名目、抄り、由昔、新計村、守護神、三、至  
 今、八月、十六、七日、祭禮、概、有、抄、予、  
 一、寶永、四年、丁亥、七月、三日、七夕、前、三、日、例、年、通  
 在、色、習、役、人、上、以、古、古、以、帷、子、と、置、了、了、  
 一、同、年、十二、月、十日、高、津、湖、水、瀧、の、山、地、換、取、知、り  
 出、來、之、振、進、以、聽、入、目、報、計、登、目、以、給、と、并、以  
 褒、美、報、之、被、給、下、置、在、江、戸、不、中、來、今、日、代、及  
 杉、原、五、右、大、夫、先、在、屋、不、立、來、當、在、屋、在、傳、之、傳、給

召、出、之、市、大、夫、赤、左、馬、の、五、人、圖、書、館、以、進、對、  
 而、此、後、赤、左、馬、の、棟、梁、仕、出、之、新、田、開、墾、以、精、給  
 以、來、可、以、以、公、付、由、之、御、考、也、  
 一、寶、永、五、戊、子、正、月、二、日、江、戶、不、飛、脚、到、來、四、老、十  
 一、月、廿、三、日、以、不、富、士、山、燒、江、戶、表、之、五、砂、野、野、野、  
 在、亦、田、抄、七、日、色、降、止、之、富、士、山、峯、下、江、小  
 富、士、山、出、來、抄、由、中、來、了、予、  
 一、同、正、月、九、日、去、一、酉、年、大、火、後、在、城、山、以、伐、七、光  
 明、寺、不、焚、取、之、方、石、跡、雜、木、立、之、共、松、立、了、  
 一、付、圖、書、版、上、中、上、町、方、之、赤、土、堂、次、第、加、く、以

堀山さゆさせし抄普請多し小野子又四郎則  
武西左馬ノ、中在り

一 四月十七日 飯浦鯨魚之象を尋有るに空屋  
通水は共呂六為名は<sup>と</sup>五石中<sup>と</sup>五付<sup>と</sup>五石  
申上在り

一 旧年三月八日 京都飯田清之傳八郎不注  
進京部油少路<sup>と</sup>地<sup>と</sup>上<sup>と</sup>町<sup>と</sup>今<sup>と</sup>已<sup>と</sup>之<sup>と</sup>下<sup>と</sup>刻<sup>と</sup>出<sup>と</sup>火<sup>と</sup>禁  
裏仙洞女院春宮所を始宮之掃方徳公家  
の屋敷上、一条光孝下、寺町西、堀川邊迄  
焼由翌九日午刻迄及掃火は中集在り

四月十六日 所在り安産駿河守様江堀田清之  
来り時止禁裏付岩根能事掃出敷焼之空章  
法屋敷に殘在り<sup>と</sup>借<sup>と</sup>用<sup>と</sup>と<sup>と</sup>女<sup>と</sup>長<sup>と</sup>官<sup>と</sup>明<sup>と</sup>渡<sup>と</sup>了<sup>と</sup>後<sup>と</sup>  
付長屋を<sup>と</sup>明<sup>と</sup>渡<sup>と</sup>抄<sup>と</sup>の<sup>と</sup>了<sup>と</sup>之<sup>と</sup>白<sup>と</sup>書<sup>と</sup>屋<sup>と</sup>敷<sup>と</sup>左<sup>と</sup>集  
つ<sup>と</sup>之<sup>と</sup>中<sup>と</sup>書<sup>と</sup>引<sup>と</sup>越<sup>と</sup>抄<sup>と</sup>又<sup>と</sup>之<sup>と</sup>中<sup>と</sup>抄<sup>と</sup>在<sup>と</sup>り

一 寶永五年戊子四月廿日 江戸今に到来有るに  
月二日 殿様西丸大に御毒不<sup>と</sup>家<sup>と</sup>御<sup>と</sup>兼<sup>と</sup>能<sup>と</sup>事<sup>と</sup>  
標<sup>と</sup>水<sup>と</sup>縁<sup>と</sup>組<sup>と</sup>水<sup>と</sup>中<sup>と</sup>務<sup>と</sup>少<sup>と</sup>補<sup>と</sup>抄<sup>と</sup>水<sup>と</sup>姫<sup>と</sup>抄<sup>と</sup>水<sup>と</sup>内<sup>と</sup>約<sup>と</sup>水<sup>と</sup>厨  
抄<sup>と</sup>中<sup>と</sup>集<sup>と</sup>在<sup>と</sup>り

一 四月十九日 江戸殿様禁裏<sup>と</sup>抄<sup>と</sup>水<sup>と</sup>傳<sup>と</sup>在<sup>と</sup>り

蒙仰在陸中來者之付字内及惣事付上信付在  
 蒙四年蒙所不案内之者より所新之有牧圖書  
 及一之信付元之彼水崎其内布施田沃土事之普  
 請事川米系數馬平川園者事之出始末才少用  
 彼多神武之由在五人急之上京信付并三小  
 信三人之信付人足輕三十人小人五十人一回  
 明後六日發是之信付明七月四日園之及之信  
 連日五日又之飛御到東京都へ事了人数増事  
 作付小島長左事之小物事又甲部神保陸中事  
 大物事之進保、太左事之竹内武吉事之小宗典

三右事之安房伊之清山野寺之二右事之新  
 安房右事之安房伊之清磯江ハ之清村上之太  
 事之安房伊之清右之右田右事之飯塚吉太事  
 阿運五右之清瓜生清事之尾甚之清小池事  
 助部七人小人十事人明之旨一回事之、信之信付  
 事之

一曰七月十二日所傳城の邊と云ふ事是口付部  
 人皆籠持事人越越以外、以系物且之六尺小人  
 十人以内者也但近年以系物且六尺三種十人如  
 所成其事也其人、付當年小人以卷何れ九寸



日市迄矣、予以前廿日市迄此法來其是種  
所駕籠持了子、此記、有、新細、畧之

一寶永五年戊子七月<sup>十五日</sup>牧園出及松井環左の始

苗字有之者、五十五人大工<sup>元、マ、</sup>是、山人、數十人、能

井室内、及江山常、有、其、山、松、直、有、其、保、并、宗

春、其、外、給、人、始、三、十、人、姓、名、畧、之

殿、様、上、京、此、供、在、何、事、)

一曰七月十九日、山、計、張、其、の、勘、定、但、以、之、法、作

付、之、之、勘、定、段、と、何、日、不、此、段、以、段、以、後、但

頭、と、以、一、可、中、看、と、作、出、之、子、回、廿、七、日、内、字、腹

永嘉初下地<sup>切</sup>、米、五、石、と、上、寺、石、以、加、増、と、下、例

坊、之、之、立、身、と、何、付、村、年、順、願、と、改、以、目、見、并

之、誓、詞、と、何、付、同、九、月、八、日、新、掃、万、姓、太、多、未、子

六、右、妻、の、見、亦、學、者、其、勤、事、亦、勘、定、手、侍、無、人

二、何、寺、人、持、持、と、下、各、出、と、)

一曰九月十日、松平氏、新、方、浦、柳、以、入、國、以、由、廻

之、白、佛、坂、時、坂、多、尔、上、郡、寺、打、宗、古、屋、勘、定、其、事、の

伏、岩、権、多、傳、代、官、西、坂、分、右、妻、の、河、野、利、右、妻、の

其、事、所、以、目、見、と、何、付、郡、寺、打、之、人、占、以、少、種

一、つ、以、羽、織、と、ツ、見、新、下、代、友、為、人、其、以、神、事

船上下何れも上下差月能出たり

一 曰九月廿三日殿様為上乗以發駕以供能井  
 宮内取始物人数に十八人曰廿九日大坂上  
 以差船川口一以一宿翌十月朔日以船屋敷一  
 以差望日十月六日多勢平戸町牧園出借費江  
 以差以名替法日代以勅吉田村以屋借口以差  
 出と遊行なり

一 十月十九日廿三日多勢平戸町飛脚到来去  
 十六日殿様多勢以發駕伏見以休三日夜船一  
 以名廿十六日大坂以差一日以滞留翌十九日以差

一 船と船中申来り其京船以立別牧園出始  
 物能物と仰付以役人九人物能物給人以下以  
 目録以下給人十九人中少姓十四人徒士助定  
 十人茶坊之以下少四人其以下置以田法  
 多勢家新地八十石と申来り中申来り

一 曰十月一日百床中刻殿様出機能能と能物  
 珠曰四百廿料茶三品抄多石之内百廿石料立  
 三石以十石身三之通と申来り  
 以御付其御中取中口以自更と仰付以  
 打渡以杯と申来り

上段右之信付在之通、後一之古本勝中、  
此式之信付、恒嚴然之也。

一寶永六年己丑正月十九日江戸分飛脚到来

月四日江戸分方極少麻痺、十日、他界

此信中来、五代將軍信吉公、常意限、  
也。

也。

一四四月三日高津水海、田廻新津、切水、

明神社脇、六方、信出来、之、届、出、来、之、

中村古左、之、之、之、之、

一四四月廿六日西丸江能中、之、之、之、

到生、之、之、之、之、之、之、之、之、

之、之、之、之、之、之、之、之、

作、中、来、之、

一四六月、之、之、之、之、之、之、

千丸、之、之、之、之、之、之、

褒美米、之、之、之、之、

一四七月十二日、之、之、之、之、

之、之、之、之、之、之、之、之、

之、之、之、之、之、之、之、之、

之、之、之、之、之、之、之、之、

風難風之秋及古船を始供所廿三艘之内五  
及帆等被鯨所食被水船三艘不獲系示其修  
此召所を昭悉く破船の主人標始寺人七川方  
不知其由所及古在通船三月朔日少出置之高  
船台古九月日浮進省之旨所及古舟役人不知  
其多し旨中越也

一因八月十日殿様再度方以古米今日以渡駕  
托以供奉施之方古米の度日在仲新井七五五久  
米浅方米の布施田等古米の布施田安古米の  
委去湖保井宗春多賀佐古米の古谷甚古米

柳元若古米の山道所古米の川古米の  
其外中小姓歩り以下古米の古米の古米の  
其供之方何も其立仕之方四廿八日少飛御到  
来古廿一日古米の古米の古米の古米の  
勤之修古米の古米の古米の古米の古米の  
抱米年二月少個古米の古米の古米の古米の  
一寶古古年己丑九月十六日禁裏少普請出来古  
引渡古古古古古古古古古古古古古古古古古  
十二月二日殿様少機體古古古古古古古古古古  
昭末、正無古古古古古古古古古古古古古古古

一曰十月十六日禁裏以遷幸首尾克在御日十八日江戶出役入方引掛有日十九日圖書殿正始末之在京都最宜尤圖書殿其内及武多儀養之伊勢多宅在京都御所

一曰十月廿二日多朝之在信、面、法士末之在料理之牧圖書計五菜之料理少前少後之在下置少在少下置侍前恒次之少刀之腰之代室少在相府借金生方少捨跡半方十年延之在上在信之伊出少崎甚由信多神武之儀以下之少調子於之料理之右之人以下法士

未之是種之百五十九人上之月録之時那等之置以品負數姓名等之

但當日少在少在書院於每少之雜子之清之新作付少聽之伊付

一曰十月十六日能多子振少之城禁裏以遷幸以成就自之在為之儀美殿極少之時作少之飯之伊付四年少日斷之自法禁裏在物直程之少之刀及以伸縮家少之在少之勅撰新集之給之少代之少侍子

少之造等之少月録有三百五十八百四拾少

步地銀計千七拾以貫七百五拾如多五

拾以母但別帳二四万外百五條之有之由以何

也

一右以少系以散為別里多毛唐人等以伊達乃

具此系之向為以持之取之其以分以園子藉為

以中子

一寶永八年辛卯改元正德と有。甲日古名武拾

守茲短百十年以忘。付園柄茲中村於讓傳寺

以法子以執以之在代海新之傳以美也法

子畧子

一正徳元年辛卯二月十日甲日未大雪修繕

在、格茲迄有進出

格千三百九十四也。麻八百拾六也。此千部

百拾是村分畧也

一因四年甲午松林山寺宮社勸請者之

一因六年丙申改元享保、有六月廿六日徒去大目

付仕配付地之仰付徒士目付之仰付是格士目

付之初也。并、以屋敷別格之幸格品遠格十帯

盤格と滑格之仰出之幡御宅垣安江社料米

格石部以寄附有之

一享保元年丙申長州赤間島之豊洲小倉江唐  
船渡來打拂之付島津江堅所之備米原數馬里  
田之指束之喜之高在束之安處十大丈河田三  
郎取束之布地田半者三年之山豆糖廿五人能鉄  
炮皆系中江庄御者之旨者束之山田劫大束自  
分鉄炮之洪炮力打束之何之也之具を堅め能  
越非指之何之乎

一享保三戊戌閏十月三日浦平山之箇以定之條自  
三度山之十日代り尤傷之旨之陸和織之何  
付之乎

一田五年庚子四月十七日早米以印判差出、指  
被仰出知行條分五月五日と紐書指之何出是  
物之而米負數之定之此後之治米印押之指  
押不之極之何付劫定不其即之何之通者以米  
印何石之喜之何石何斗條之二ッ押在指之何  
出後日也先年之通五月也之通底之指之何  
付子、渡米之指之何

一田六年辛丑治家中上之米之始之其後其之  
年丙申迄五十六年之旨二十五度上之米之何  
付之乎

一 同七年壬寅二月二十日御家老中略以役人出仕  
 日迄定御出給の旨の七日十日十三日十五日  
 十八日廿一日廿四日廿七日廿八日御出給  
 又後不御用無之時は、休是侍格と仰旨  
 子吳、同十廿廿三日侍格と仰旨  
 御付、子  
 一 同年四月間侍格と後年、至り以用無之象  
 法最為之常事と進明白、皆明申付給出  
 置可申旨大目付、侍格此後念入記置也  
 一 侍子

一 享保八年癸卯江戸侍格侍格と成甲月御暇  
 好領退散等五月十日以御城と仰旨  
 一 同子年甲辰十二月松本和太夫御出給  
 出仕、御出給を給、以米御奉、其先御出  
 并御勤宮、御出給川上御出給御出給  
 一 此之上御言詞被仰付、以里御出給上、白井又  
 右東御出給、御出給御出給御出給御出給  
 一 御出給御出給、被差置、御出給御出給御出給  
 御付御出給、以早速返上可仕旨、御出給  
 出給子



一 享保十乙巳十月八十即棟以義經升宮内及以  
 養子被作出日十二月六日宮内及以病氣以大  
 切及及翌十一丙午四月廿四日八十即棟以義  
 宮内及以病氣以大切及及翌十一丙午四月廿四日八十即棟以義  
 一 日十一丙午正月十九日中世於以茶屋錢炮塔  
 大之節梅津之左邊之錢炮亦迴一不宣小答并  
 右邊之内山心助兩人之是之當り是是非也考  
 一 并代翌廿日晚自宮内其後中島廣小政河  
 以茶屋床中在敷折三ヶ所折者大場之仰付也  
 一 法塔大之情付極之仰付也

一 四年巡是者之 享保元丙申四月廿七日代將軍

守子兼葬八代將軍吉宗公  
將軍宣下後以巡是者之

一 四年二月四日茲親公以婿能定公茲本公以極

云四年二十九真龍院殿驪晏玄珠大臣士書

松之葬

一 日八月七日夜河須佐浦上唐船漂流打拂し作

付し付飯満一堅以人数被差出何れも其具を

堅以出張修極被仰付人数姓名思ふ打拂し

節秘中火矢有る多勢燒亡不便し以節有

し由何れも人数引所り

一 同十二年丁未二月十五日以前用人白後知  
百石之空之又之少米之少之少月付白後  
役料三石宛之少之少月割之不及其後  
被下在江左之少之少月之少之少月  
九白之宛之少之少月

一 享保十三年戊申二月十日以前出火之年不  
跡燒亡什物之少之少月之少之少月  
一 一任解山年之少之少月之少之少月  
何之少之少月之少之少月之少之少月  
一 子

一 同年正月十五日殿標之少之少月之少之少月  
一 一着寺標之少之少月之少之少月  
一 一酒之少之少月

一 同年六月廿四日奠標之少之少月之少之少月  
為道之少之少月之少之少月  
一 同年七月廿二日之少之少月之少之少月  
之少之少月之少之少月

但之何之少之少月之少之少月  
十之少之少月之少之少月  
初之少之少月之少之少月

抱子年十七

一 同十四年三月九日江戶以夜警日光  
 以宮中抱子多詣田中宮三川宿以休三日  
 道以務乃十月十四日大坂以美生翌十五日  
 珠代見外以勤以麻天玉江以急詣寶物以見  
 物秋之坊以休三日以料理差上以新屋鋪以  
 由坐翌十七日大坂以夜警翌日廿七日以抱子  
 以子

一 同身十一月十三日殿標耳喉之法  
 八幡宮於弓場式法之射的興行以信州布施

三 古者素以波多理武之儀五人以射子以修  
 付射場地祭射禮法式之古者素以指南以修付  
 古例之通和節介副布施因生以古田儀右  
 素以勤之射子日記姓名等書之也

一 同十五年庚戌九月十三日世傳以勤者素以以在  
 府中銀以算以出張以覽之上帳面之矣以初以  
 以里印以抱以押以下以以目以以修以子

一 同十六年亥米以通角之義以新以麻以目以  
 以通以以以以以以以以以以以以以以以以以  
 以米以通角之儀以房務祠系權以素以以以以



廻り米舟日共有之代金計ニ多ク不足有米  
不足者差流常掛江戶村和野等用銀運米結  
此安七八年以米生紙下直ニ取成其年之米紙  
ニ多ク江戸は本望米銀不足ニ付翌年之米紙  
出入不足銀中覺悟一共止越出入借銀被  
取成別多下直ニ取成不足ニ付翌年之米紙  
知也出入取物ニ取成次第大抵ニ借銀利局  
共ニ増長仕銀子中覺悟至極難蒙仕有之色ニ  
味味仕有米札ニ直取之加一付内通有仕  
一之大阪上米取掛ニ蒙仕取止之米紙其年

切ニ賣掛有物無成出越出入不足仕所出入  
ニ多ク大分ニ勝子仕成家中止共ニ續有蒙仕  
中

一物倉甚ナ難掛仕和望米札ノ中品内分爲  
以心乃取覽ニ量度取作片ニ月取目取寫

成之續有子  
米 喜石 代  
右ニ米可取渡也  
年号月日 莊支配人

表用人  
重印

功定其月相波筑前守様右取米取渡、取米

札以尋之出付石所は和聖高徳古く米札通  
用仕来其家近年米札直付者米札直付  
出入書義

一 米札通利之仕方如何極子と申す外儀數出江  
百儀之付何十支上書乃外但幸石札取石札  
之可也

一 直付之義山城下之取揚出付子と申す  
一 他國片手取付子と申す外下取付用他領之  
之親用子と申す

一 右取付出入取付子取付子と申す外取付子  
取付子

在城古之取一取日中出付子と申す  
松波籠取子米札取付子取付子取付子  
取付子

初と案以文

右米札古米分取之と申す外何升何合或  
何石何斗何升何合入用之品、取神事右  
之米札直付仕度と申す申す

二と案以文

右取付之義、近出之取揚取、米取石何十  
取と申す申す

三ヶ条以吏

右月極之律和理何斗、了通用池玉江障、  
蒙之無此等、

一通用之蒙押与中付、能、了子決与条、前、了得、  
不、後、当、了、

右通用之蒙与、何、内、有、結、了、或、有、何、自、有、悅  
中蒙、了、以、中、

四ヶ条以吏

右、律、子、了、前、了、法、和、理、領、中、何、田、地、少、了、富、方、多  
非、得、了、格、裁、多、了、富、物、少、了、裁、少、了、格、作、任、中、裁、

源出一年賣代米白極、格、納、年、了、大、極、了、一、

中、有、賣、了、迎、年、大、極、米、少、了、直、了、付、任、入、元、納、了、  
内、大、分、換、方、以、中、了、一、共、右、止、裁、少、了、急、了、外、他、

不、裁、或、了、格、在、迷、惑、付、了、了、自、是、非、別、了、了、通  
紙、任、入、納、有、度、紙、備、中、了、有、以、家、中、裁、了、百、姓、

困、窮、任、有、陰、了、有、成、了、共、其、類、類、出、了、了、有、以、味  
之、上、格、大、極、裁、了、在、所、四、了、米、差、了、米、裁、出、入、納、

子、致、才、覺、貸、度、示、陰、中、了、格、以、裁、了、迎、年、米、生、裁、了、  
直、了、了、有、借、月、租、有、裁、了、了、何、是、也、迎、年、格、了、不、任、

跡、家、中、有、共、玉、極、裁、裁、任、有、依、了、裁、了、不、月、米、裁、

米札、直後書加一通月仕作、大板に登七  
米不仕、与毛用多、相違、可一、大板、迄、運賃物  
入、分、勝、手、一、取、見、一、中、竹、以、上

一、享保十六亥年、以、勘定、奉行、松波、能、方、多、概、米  
札、之、家、三、竹、以、有、并、以、卷、出、之、字

米札代銀總負數覽

一、銀、高、千、八百、壹、百、四、百、之、拾、五、及、七、下

右、後、改、子、所、分、於、所、所、津、和、野、通、了、日、仕、奉、  
准、以、上

龜——家来

下村 文治

一、寛政十一乙未年、十二月廿日、大、手、後、以、勘定、奉行、  
以、呼、出、池、上、定、之、進、路、中、定、以、勘定、頭、深、川、庄  
定、未、了、所、所、勘定、方、推、名、助、右、方、西、川、庄、太  
右、方、先、席、之、以、口、進、之、以、所、後、寫、取

米札、之、家、三、竹、去、年、十、二月、迄、福、多、之、米、不  
以、解、以、前、迄、何、所、又、以、以、願、小、去、年、之、竹、一、年  
年、右、了、右、札、仕、来、仕、場、所、也、右、之、竹、了、何、年  
以、前、之、仕、奉、右、札、惣、負、數、通、月、之、仕、方、寫、之、番  
細、書、付、是、右、札、惣、負、之、米、其、後、以、出、付、早、



大平河等水浸所勘定不<sup>レ</sup>上<sup>レ</sup>總出<sup>レ</sup>為<sup>レ</sup>之<sup>レ</sup>也

右吉松伊豆守殿上<sup>レ</sup>通<sup>レ</sup>也

即勘定但取

未十二月廿日

關川左右奉<sup>レ</sup>

推名助左奉<sup>レ</sup>

西川左右奉<sup>レ</sup>

寛政十四<sup>甲</sup>年甲月十日

十二月米札等之蒙<sup>レ</sup>以<sup>レ</sup>通<sup>レ</sup>也

依<sup>レ</sup>之<sup>レ</sup>也

享保十六年米札之蒙<sup>レ</sup>以<sup>レ</sup>通<sup>レ</sup>也

龜井隆政等<sup>レ</sup>於<sup>レ</sup>所<sup>レ</sup>也

蒙<sup>レ</sup>享保十六年<sup>レ</sup>也

午年板<sup>レ</sup>也

板<sup>レ</sup>也

蒙<sup>レ</sup>也

蒙<sup>レ</sup>也

以上

龜井——



明寺二葬

一曰十六年壬寅年八月十日因幡了茲滿公等相  
送以家習之子

一曰十七年壬子年八月十日望仙院極所 念  
仰自法後人始知中少姓念之下之葬安十日  
付茶坊主に託り置りし

一曰十七年五月十日新長柄船此以後長柄新  
組と云ふ所新に在る語少柄と信付し子早米不  
利と云楊新組と書記あり

一曰年六月十日茲滿公入部之信所也移住

一曰此の力新有之信勅宣事打石河位云云是  
門竹内深田部十日上書在信新云云若生之新  
勅宣事打新信勅宣人石新以出通仕度也此信  
廟在信新出也

但其以新に重保九甲信と信付勅宣事打新  
人組頭人勅宣人信人龍也系勅以信保年  
始也總代に之新あり

一曰保十七壬子年正月十日内田方忠付函作し付報  
子以借入布施之書也向也信と信付吳、以子信  
取始信後人少納戸少姓醫所禮等以吉相道信

信  
食

卷  
史  
館

道於此屋方有直、以是為之、外物頭信人中  
少姓徒士劫奪之者、於大之院、以是、  
之、以二、年、中、法、不、之、百、於、以、是、為、之、也  
子、以、是、之、類、也、

一、回、年、の、月、二、百、三、十、日、時、刻、鐘、聲、を、以、て、計、數、大  
鐘、打、物、を、向、後、に、十、二、時、共、數、方、鐘、打、可、し、尤、卯  
之、刻、午、之、刻、酉、刻、子、之、刻、之、數、方、鐘、二、回、打、可、し  
其、外、に、一、回、鐘、打、可、し、鐘、之、後、至、於、表、目、人、從、上  
中、を、了、す

一、享、保、十、七、年、壬、子、八、月、廿、三、日、鐘、火、之、方、表、人、等

迄、布、施、與、在、其、の、大、納、戸、祐、等、表、少、姓、打、込、に、  
時、代、り、審、査、動、員、一、名、此、度、表、少、姓、五、人、布、施、與、  
在、其、の、以、上、六、人、時、代、り、晝、夜、二、人、晝、夜、動、員、六  
之、内、表、煩、者、一、名、人、晝、夜、寢、番、可、任、者、三、名、  
付、大、目、付、立、合、中、候、事

一、回、年、八、月、廿、八、日、法、領、分、出、付、飢、饉、二、付、以、家、中  
八、十、郎、殿、始、始、拵、持、候、に、依、り、付、百、石、六、人、拵、持、尤、後  
料、米、五、斗、と、下、巻、中、小、姓、拵、持、者、三、人、拵、持、計  
り、少、行、之、者、一、等、拵、持、晝、夜、増、と、二、人、拵、持、と、  
併、行、其、以、後、拵、持、米、汁、尤、一、人、拵、持、之、妻、子

多し者ハハ其升就少増と云ふ付徳士目付  
徳士四人拵打方粉一取詰極之付付徳士目  
付之人徳士之人身人死日ハ其詰也  
一享保十七西園忠付組僅之付以像ハ其四朱者  
之園防長門石見三ヶ國の浦江與力目心上集  
之為差船於濱田浦其變取以買米此子七百石  
其年不聖十八丑迄以飢死人数万千百四  
十之人届也郡奉行日記之者之室門之言撰  
撰之尔之ハ其方五千余人之由渡江龍也  
門不承之

同年十月九日此書即表目人ハ其新之此里即  
劫定幸内江此新之者之極平川園右兼之取岩  
平平馬取布施之ハ其兼之取判此高以之極  
村上此取兼之取竹内隆四郎ハ其信成此兼即此  
里即此取兼之取更取許文仕兼上取向後此兼判  
帳仕取兼之取之少取由之取所付取子許文取之  
一四十八年其取兼之子林田方出付取作之付也中  
此取兼之取之取家老年三取之取之取之取之  
通

二月廿三日其取兼之子横田五右衛門 平川園右兼

日方古史之考實亦任按原

岩子平馬

日方古史之考實亦任按原

岩子平馬

在之亦入部後該國廻可亦極之矣父子林出作二

付於及時亦在中時若四一之了

但該介把米也方名斗買代之檢也目亦貸後

亦能分也免之亦通該免之了

一專保十八套五甲月款之亦運去林田方也付亦

換色之付亦象中切切切米亦運方不五成所扶持米

借銀及千也目者之亦之付亦返漸不亦故亦亦

亦在漸亦仍之物運給入中小姓德生亦亦也法

呼出於大書院殿極亦直之亦運者之亦亦自亦  
讀例七為之亦亦自之亦亦之亦亦

一因十八年七月十日最延之亦亦母亦亦亦亦去

將護院好本日善大轉日之亦保長耀寺子葬

一因年劫之亦亦因知於劫之亦亦人亦亦出亦亦集也

何也也年始亦亦自月次其外亦亦出亦亦亦亦共

百出亦自見之亦亦亦亦亦亦保九年甲辰亦亦

彼亦節自婚其外亦亦之亦仕亦亦亦人亦亦亦

人亦劫之亦亦人亦亦亦亦亦亦亦亦亦亦亦亦亦

後亦亦亦亦亦亦亦亦亦亦亦亦亦亦亦亦亦亦亦

頭勘定人少辨 在少辨 在少辨

一 同廿年二月十日 大少辨 在少辨 在少辨 在少辨  
之内 米直 在少辨 在少辨 在少辨 在少辨  
入高 以薄 一 在少辨 在少辨 在少辨 在少辨  
在少辨 在少辨 在少辨 在少辨 在少辨 在少辨  
以上 在少辨 在少辨 在少辨 在少辨 在少辨  
万子 在少辨 在少辨 在少辨 在少辨 在少辨

一 同廿一年 改元 元文元年 九月 在少辨 在少辨  
在少辨 在少辨 在少辨 在少辨 在少辨 在少辨  
在少辨 在少辨 在少辨 在少辨 在少辨 在少辨  
在少辨 在少辨 在少辨 在少辨 在少辨 在少辨

廿年 七月 朔日 卯日 卯日 卯日 卯日 卯日

前 有 極 之 少 叙 任 之 極 實 之 茲 親 出 少 滿 隆 能 也 也

茲 長 之 而 子 之 茲 滿 之 而 年 廿 七 少 所 世 終 之

廿年 養 壽 院 殿 宗 月 源 光 大 居士 永 明 之 葬

但 更 極 之 板 倉 出 雲 之 重 泰 之 以 娘 之 少 也 也

一 同 年 少 方 極 陰 同 極 少 年 之 自 國 為 少 自 甘 戶  
川 之 友 少 少 極 出 少 進 極 少 而 向 之 事

一 元 文 元 年 而 后 十 月 卯 日 少 法 任 人 是 也 也 知  
行 之 事 下 之 也 也 為 役 科 米 少 步 也 也 下 也 也 也

向度之高下之無差於後料米五百石行石見

一 同二年丁巳勅使以少向有以馳走後以業作首  
尾更以極以勤於子

一 同年三月廿七日中國月付以雨少乾田但於後  
田以交代今日以城為以定分以出以或於自於  
以屋為以築庭者以曾我及及為以於建於修理  
於於以書院以雜煮以吸物出於以書院以  
料理差上於勤月以策至後以計九菜以家老  
以身人口斷中以姓之二計五菜安以以下一計

三菜以出於子

一 同年亦以祠堂米改子元米以石以以分以  
以貸付於奴子

但寶永七庚寅年元米計石在以貸附利米四  
十石見永代在納其者以有身保中七子出  
年三石追踏以納之了以有身保中七子出  
通以作付之子

一元文三戊午六月廿日初以殿標以入於以所  
以納以入部以自十月近年上米以以付以而  
以當年以入部以自以納以入部以自以納以入部



教仰付上進上ノ儀ハ進上ノ仰付候ニ付成行

但扶持申三人扶持以上上ノ米石  
作事者ハ右田斷ヲ社存米石ノ内

一四年將護院殿所位牌奉性上ノ米石百廿石

二石成現米三石修復料トシ毎年新下石

子

一四年己未六月十六日勸定所建替普請成就

吉辰ニ付今日移座有之由祈禱觀音次ノ

仰付沙札押事

一四年庚辰郡内日記三十八年於之由ノ三尺

程高ノ光澤寺往來一口不取成其由有之由

高其其年以本務有累ノ

一四年八月廿九日當御奉勤沙禮當ノ由持繼

部奉其<sup>共</sup>以<sup>共</sup>通白爲毛有沙持之成并位奉

一申務左補給上ノ鹿出ノ奉事

一四年庚申十一月廿七日表目人ノ之現米

十石宛役料トシ河向後三百石以上役人

役料米トシト旨社作出遊子

一元文六年丙子月七日改元寛保元年ト成

一寛保二年在戊辰殿極沙病氣ノ付移中播ノ由

沙在男治藤極沙智峯子沙新ノ仰付ノ事九月



清水家影石山口より田大杉根あり但家三  
 軒打潰れ警系馬場大杉根あり多き杉あり  
 地より幸百石上りて吹折れ杉は折れ破損草葉  
 馬鹿吹潰れ土手知家新造れ中土手大七人だ  
 人の木方枝を吹折れ仁保友方木の將我杉之  
 日殿様は祭詣騎射は免れ杉は名は杉下にお  
 止り前代木根の大凡多き杉は禮石五調十  
 日居祭に多作白下行米五斗杉下し杉年在中  
 横田畑は杉毛杉あり杉あり杉あり杉あり  
 一月四年甲子三月三日改元延享元年と成り

一延享三年丙寅公儀は代替り詰廻り巡見と作  
 出千五百石少幡又十石杉千石杉杉杉杉杉  
 七百石伊奈多庫杉石尺廻り巡見と成り杉  
 年十月十日殿様信濃多福は改と成り杉  
 一四年九月九日吹折り付杉届先杉杉杉杉杉  
 和三四丁正豊お杉麻杉杉杉杉杉杉杉杉杉  
 杉物先杉杉入为中杉杉杉杉杉杉杉杉杉杉  
 年以後代は地四丁供杉杉杉杉杉杉杉杉杉  
 胤公は代は杉杉杉杉杉杉杉杉杉杉杉杉杉  
 一四年冬劫令杉杉杉杉杉杉杉杉杉杉杉杉

表用人中上打系被來在尔其富在上朝之時  
之其好共借者子氣之毒之由多其令所不  
佃出之役与合其解其了納耕止幼令共其  
逃引更其解其口上書一一表用人各當  
封之代君在表後傳其其子

一曰四年丁卯二月廿四日夜其時子永明与對木  
屋之出火庫裏方丈亦覺燒失其靈屋禱書亦  
心其其其子

一曰年其持德人是也於持持其現米少所其  
其其之役其米其斗之付其其其斗合米引其

分其印判 為其其其其其

一曰九年戊辰六月十日 禱書會之其其其其

鋪在事其其其其其其其其其其其其其其

任其其其其其其其其其其其其其其其

一寬延三年甲午中小性之福子其其其其其其其其

山田產四節二人持持其其其其其其其其其其其其

途中下其之其其其其其其其其其其其其其其其其

付其後切米其其其其其其其其其其其其其其其其

其其其其其其其其其其其其其其其其其其其其其

大島其其其其其其其其其其其其其其其其其其其其

手紙三准之以後切米之節致多格式之所  
 決意之了者即口物之了付分限帳上之  
 事多能經之未了者一非其共者之了分帳不在  
 明之未了者一可申方何有信也  
 一曰四年辛未閏六月十日御極成例年法士  
 中書省古以出通侍所去六月十日大行所極  
 費吉府以近習後人可去國以出通外物取始  
 勘定之章極西法也去六月十日可去之理小  
 難治前分布極國中在去六月十日可去之理小  
 此事

一寛延四年辛巳十一月三日改元寶曆元年乙亥  
 了十二月四日可去之理小  
 佃者之似民法以味之而五五十人有之在府  
 老人 有米計升家以貸之也  
 一寶曆二年壬申二月十七日御極成例年法士  
 氣三而可極在可極自可利為可免在去屋長三  
 即極三月十日江戶可極途四月十日可去之理小  
 可去之理小

享保三年癸亥茲延之以修其可極之節以制尺  
 廟去屋長三可極三月十日可去之理小

以美為之 以名示之 以法示之 以斷 以法示之 以美為之  
車茲胤公 以法示之 以名示之 以法示之 以斷 以法示之  
右近將軍 極宗朝 以名代 以法示之 以名代 以法示之  
く 以法示之 七月九日 以法示之 以名代 以法示之  
德嚴賢祖 大居士 陽昇 波殿 之 身稱 永明子  
葬

房勝 出入 以法示之 以名代 以法示之 以斷 以法示之  
全 以法示之 以名代 以法示之 以斷 以法示之

一 同 年 吉 三 即 標 以 養 子 以 法 示 之 以 斷 以 法 示 之  
公 以 法 示 之 一 旦 高 崎 以 法 示 之 以 斷 以 法 示 之  
家 以 法 示 之 以 斷 以 法 示 之 以 斷 以 法 示 之

同 十 二 月 十 二 日 從 五 位 下 能 事 之 以 法 示 之 以 斷 以 法 示 之  
年 以 法 示 之 以 斷 以 法 示 之 以 斷 以 法 示 之  
暇 以 法 示 之 以 斷 以 法 示 之 以 斷 以 法 示 之  
以 法 示 之 以 斷 以 法 示 之 以 斷 以 法 示 之

一 同 年 以 法 示 之 以 斷 以 法 示 之 以 斷 以 法 示 之  
二 付 是 在 之 以 法 示 之 以 斷 以 法 示 之 以 斷 以 法 示 之  
普 濟 中 條 子 之 方 以 法 示 之 以 斷 以 法 示 之 以 斷 以 法 示 之  
六 月 十 日 本 役 子 口 引 極 以 法 示 之 以 斷 以 法 示 之

一 同 五 年 乙 亥 七 月 朔 日 以 法 示 之 以 斷 以 法 示 之 以 斷 以 法 示 之  
蒙 勅 宣 旨 以 法 示 之 以 斷 以 法 示 之 以 斷 以 法 示 之





後役人程料未申方後及奴一兩箇上自  
下以家中法中始未了了以屋敷へ上出  
行物未上未了少之内少申通申年へ少  
所為之仰也

一日七月三日於江戶殿謀以少役と拒少勤  
首尾能少仕舞と拒少勤日私亥と刻表

少門紙掃除少屋不出令高少殿少部在少島  
屋地了了少少少健失妾細と累と事

少門紙掃除少屋不出令高少殿少部在少島  
屋地了了少少少健失妾細と累と事

作  
身  
食



