

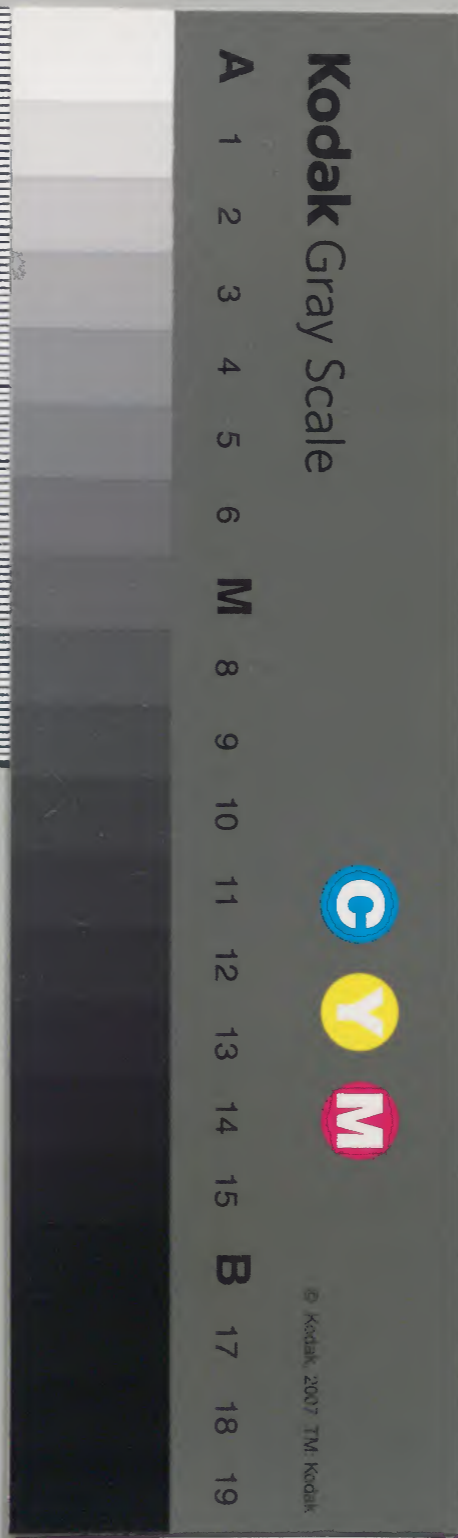
權記

十一

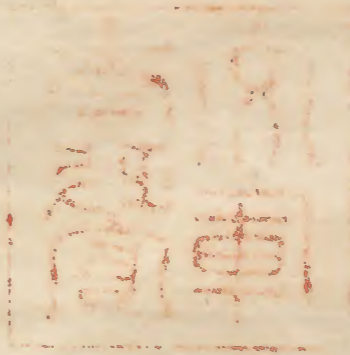
和書門			
八	一	八	〇
冊	架	函	號

庫	文	閣	内
一	八	〇	和
六	一	〇	書
〇	冊	號	類
函			
二			
架			

内閣文庫	
番號	和 8810
冊數	8 (6)
函號	160 197



綴じ部(喉部分)の文字など開きが不鮮明な箇所あり



寬弘三年曆丙午

正月大

樂名文庫

圖書印

白河文庫

宣命之後
有拜不舞

一日甲辰泰內有小朝拜事節會如常但樂之後
被御酒勅使余為宣命使或云天德五年御冷泉院無

謀

小朝拜可依皮例之然而引覽御記依御物忌無小朝拜

今日非御物忌仍有小朝拜事元金吾被命今日初

就位標然而後今日不可就清慎云伊望大納言申日初

五節會列雖有此例申日与坎日猶異云云仍被退出

二日乙巳雨詣左府与右願中将同車詣右府令泰內有陣

申文源大納言信乃前守濟政解由也史季隨并左中并詣

內府

三日丙午晴之雨詣左府右內府被泰內引被泰內中宮東

^{宮瓦}○及深更候御前被仰雜事

四日丁未参左府萃山院詣鴨院

五日戊申参内叙位議也

六日己酉詣左府令申兵衛佐昭漏加踏之事即令

左頭中将奏給参内叙位入眼新中納言^{忠信}為上子細在別

急入眼下候御前

七日庚戌参内節會如常叙位宣命左兵衛督御酒勅

使大藏以祿宣命下官祿所大藏以祿拜舞之而不舞仍

早不卷宣命離侍舞失誤不舞

八日辛亥詣廣隆寺石山師於畫所束帶参八省入夜事

下右府令給詣御共申兵衛依慶政家急詣世尊寺御心也

料采吹石油一斗送之 脩子内親王叙二品年十二云^{蕃乞}

助具光文章生定補為藏人文章生國經為雜色

九日壬子拂曉自寺参左府行幸 送物料六帖道風○

二局奉行急奉新樂府本一卷

十日癸丑詣左府参内安房解由飛驒解由申文石金

吾為日上兩刻丑條為九燒亡去年秩父并寬弘元二兩年

料上野駒率先廻秩父馬率分如例次上野馬寬弘元年

料五足同二年料十足二年料者可給取上人亦仍元年○為

率分後左右寮取之二年料不候信濃馬取上人左右

馬助不給

十一日甲寅詣左府参内

十二日乙卯左大将政候内給之以参御宿所然而出給

逢給右頭中将言談日晚更詣左府退之右金吾被参

十三日丙辰詣左府參內
十四日丁巳詣左府參八省右大臣為日上如例參內依御物
忌於南殿有論義事

十五日戊午巳刻詣春日於木幡邊雨黃昏雨中列仁
城宅

十六日己未曉更浴聊書所思參社列板戶駐騷鳴
奉幣續祝之間第三神殿上有鳥四籠之間逢麻比白言
祥也酉刻歸京宅參內節會如常列間參入仍令右願中
將參及取案參上例也諸卿參上之後內大臣為內弁
大臣被御後前帥外每納言以下動坐之直帥直第几子前
式宮見之亦行事人側目之後賢右金吾可為外弁上也
十七日庚申詣左府參內着大場源納言為上右武衛參

十八日辛酉午上雨參內射遺所可着之由右以中將以勅傳

歸○場行支取參申時出御上服麴塵公信曰諸卿射

賭三度左勝二度被止兵衛左近藤王

十九日壬戌午後雨詣左大臣御宿御共參東宮參及
宅為政申之間大僧正被遣即詣世尊寺

廿日癸亥詣左府候御共參一條院參內源中納言為日
上有申文義乃賴光勘解由參內府

廿一日甲子參左府參內詣鴨院

廿二日乙丑參詣政外記政始受領功過定

廿三日丙寅參結政參內退也曉參左府

廿四日丁卯參左府自今日少芥子炮籠玄園梨

廿五日戊辰參結政有政有陣申文參內

廿六日己巳泰内除目始彼定申諸国功過已刻退出

廿七日庚午依宿曜物忌籠居

廿八日辛未泰内除目議了

廿九日壬申忌日

卅日癸酉請九府

二月小

一日甲戌泰内請鴨院九府

二日乙亥請九府師家与右願中将言談

三日丙子泰内

裏書云

謹奏

今月二日乙亥時辰地震 月行奎宿

謹於天文祿之地動震者氏擾也京房故古曰地以

春動歲天地瑞祥志之内經曰二月地動廿日百兵起又

日月奎宿地動力起損害國土客強主弱又日月初旬動

害於高入内論日月行奎宿地動者龍取動無雨江河

枯竭年不宜麥天子凶大信受結也難更異古之地動女宿

有喪天下民多飢糴貴東方朔占之地以二月動者其國不

昌敏長者有大喪

右件地震變謹以申同謹奏

寬弘三年二月三日 奉平

四日丁巳請九府 祈年祭

五日戊寅兩泰内

六日己卯大原野祭

七日庚辰泰九府依有大死穢仍不泰内奉輔平朝臣奉

山城辞書命付奏者歸家之間輔尹朝臣未及大内有大死穢即泰内尋因寔之仍泰殿上入夜候御前

八日辛巳泰内与右願中将相達入夜退也

九日壬午泰結改有改就廳泰内有口下源納言為日上

宰相中将右金吾与退也南殿与金吾對面

十日癸未

十一日甲申依穢春日祭延引

雨後

泰宮日上右金吾尋常政列見如常申文之間外記未着座

法中夏

前右中并立座欲法中月仍更居外記時棟欲或筥

先持束余卜急持至勘解相之令持至源納言又自日上

尤欲故急月右殿久箱欲置依日上不如例置之可謂太

矢後御忘月無樂成刺事一泰内籠御物忘之宿右以申將

宿所右金吾被同宿

十二日乙酉御國忌也依言乙卿泰上之間依石明肇律

師泰入事一退也亦乙卿退入夜有石候御前

十三日丙戌泰内泰東宮

十四日丁亥泰内泰太字右衛門督為日上拜廟時列先聖

先師前各再拜而亦拜弟子尤禮也廳座三献每度

勸盃者唱平年来唯勸盃唱之飯數盃後退還

文章博士弘道題文章生改隆席外記時棟誦師

雅親讀師宗元正言束燭日未改完

十五日戌子泰内依右府石乙卯之有可定申之事然而

申可罷者大枝泰八者久退泰右中并經通候陣座束

筆仍不着陣候殿上 有障雲且月

加筆取

十六日己巳 泰内儀御前 泰衙有政 右金吾鳥日上南
物忌

十七日庚寅 泰内諸左府

十八日辛卯

十九日壬辰 泰内諸左府

廿日癸巳 泰内退堂 与右金吾赴随願寺入道納言下

山給入夜改

廿一日甲午 自左府被給午筥仍書銘奉入白帟六帖

可入料之

廿二日乙未 晚今物忌之春日祭使取鳥使頼職朝臣

送摺襜奉幣家女并二女一男同奉以左大政神鳥

乘尻宗相鳥使

廿三日丙申 泰衙之間比至通路西上以右金吾仍相共

堂泰内退堂

廿四日丁酉 晚景詣左府

廿五日戊戌 泰内

廿六日己亥 泰内儀御前有位記請于右金吾鳥日上

中誓甫代宣尹少將

廿七日庚子 臨時奉幣使立權申納言行夏

廿八日辛丑

廿九日壬寅

三月小

一日癸卯

二日甲辰

三日乙巳泰內一宮御被事之出河原之泰內宮出給之
還御之後暫候內

四日丙午泰內行幸之其前有苑宴題度水落苑車
新中納言取送之事多不記至別亥刻行幸中宮行
列供奉東宮之御批起及

五日丁未諸左府泰東宮泰內冷泉院御三條院之
宮有御度御有酒饌左大臣以下七八人上以被泰
有和歌下執筆御書之事旨有政上人以上祿事上
達部叙物政上人足指

六日戊申諸左府被泰內仍之泰之給仍候御車泰東宮
有之事晚景之給之候御共衝延席家

七日己酉泰衝有政中宮權大夫為日上少納言賀平始廳
事泰內候御前一宮御終法觀明筆兩律師奉仕明
尊星光法一七日律四口觀不動法律二三日

到世尊寺阿闍梨之師為見死被過於中門外自車下還
時於堂前棄車之甚奇

八日庚戌泰內候御前被御雜事請左府

九日辛亥諸左府泰結政有政朝任朝長始從廳事右
金吾為日上退之之後為見死与女児未至世尊寺

十日壬子辰刻着送宮所豎柱酉刻上棟源中納言被泰
理大夫經服之而着吉服泰入左中每亦經服雖泰結政不
泰此所服者着吉有宣旨着節會外非所取任意了
此夜新中將公信之來言談之間夜已半

十一日癸丑泰衝有政泰內諸左府御者所之給被泰東宮

弓負慈師云々

十二日甲寅詣左府

十三日乙卯詣左府奏内又就八省奉幣奉源中納言行事納言賀茂使平松尾平野秀頼王伴勢雅通八

幡實○大原野去十日造宮豎柱上棟之由之還於廣

隆寺邊奉燭到世尊寺歸宅

十四日丙辰詣左府今日冷泉院自三峰院改御南院後御

共奏内庶田使官府成源納言為日上事了与右以中将同

車詣左府歸家

十五日丁巳奏左府奏内試樂也昨依散拜今日被行

十六日戊午今日大令殿上辰刻藏人右中弁来臨亦可奏

名簿并奏内暫之書名簿送之并辨實經三位中将

入坐右中弁来去奏名簿了令大和守景理髮○小舎人

豊延来召令勸两盃给禄足给仕人布新中将過主殿

助景能時奏内右中弁付之筒臨時祭坏不觸王兩巡奏

着之左府令勘解相云取螺盃宰相取之奉来不見隨時

之義大夫与三位中将見物之後改家小児与新中将未改

宅祭使海政少将令撥玄圃梨護身之木同圃梨須珮

教靜口縁獻義華聖木令祈

十七日己未詣左府

十八日庚申詣左府詣中勢宮御物忌之仍改奏御宮詣鴨

院詣三位中将御伴一暇被色之使之而不坐歸家中将

被色

十九日辛酉奏結改有改直物次有除目民部以給召名直

物中評勢守維衡解由

廿日壬戌參内

廿一日癸亥詣東寺國忌遠於鴨院脫衣于石以中將向朱萑院民部權大輔同車及昏歸家

廿二日甲子參内

廿三日乙丑參内

廿四日丙寅詣左府有作文題花鳥春賀賦心字

半夜許依了改家及曉

廿五日丁卯參内

廿六日戊辰參内

廿七日己巳中河原与女人被參内有作文題春酒延齡物清字子刻詩講

廿八日庚午參衙有改源納言為上着座南郊文史久永有

陣申文危大隆範有被定申諸國申請雜事

廿九日辛未

四月大

脚松尾

一日壬申雨電雷詣左府參内平野祭也使宣命右衛

門督奏之給一酉刻右以中將仰無御之依例可行一由郎

召捕平被仰一申宮權大夫自平野還參權中納言及每

少納言亦候見參奏用雨儀

二日癸酉參結改比至陽明門雨源納言先在左傷門陣依

風雨立壁邊上召并候被仰召使不候令官掌引戸而官

掌所候一人為召使奉仕引戸之事其間可候以居官

掌不候今史坐不參令申其由間右金吾被參風雨

U
家

乙

漸止日及午召使不奏仍上出給隨結改_一奏_一申刻
尤大臣被奏被定申稷日前駈而刻至世尊寺自去午
奉送等身金色阿彌陀佛奉迎自康尚并成_一行_一
暫安置於大堂賜康向奉依布二十端維賴布_一
三日甲戌詣東寺國忌_一六條宮鴨院
四日乙亥廣瀨龍田廢誓

五日丙子詣尤府奏內有季卿續經定被奏_一位_一錄
副主稅 寮勘文 維摩 誦師 宣旨 被奏下 東大寺仁_一於_一卿岩_一
下給海龍王寺別當春明讓与康便狀件文可給右
大弁而右大弁龍居之間被給下官云_一

六日丁巳

七日戊寅詣尤府奏內權中納言擬階奏經冊持罷_一
由被省名先被向上仰障_一後可被行也

八日己卯奏內仰灌佛次奏申宮次東宮大臣五帖納
言四帖奏議三帖四位五位二位童一帖
九日庚辰奏衙有政有內印有陣申文置源納言為
日上

十日辛巳

十一日壬午奏內詣尤府見仰稷
十二日癸未奏尤府女人有病氣仍向世尊寺奉請僧
正加持刀病除

十三日甲申奏內暇警固_一仰_一權中_一紀_一言_一行_一支_一後_一女_一房
陪膳不_一續_一仰_一膳_一奏_一方_一府

十四日乙酉奏方府祭使_一忠_一經_一朝_一見_一物_一廢_一誓

十五日丙戌上大藏以同載見物一宮同御出為御送參
內然而依不束帶不願日給

十六日丁亥雨參左府賀茂詣

十七日戊子參内

十八日乙丑參中宮參左府

十九日庚寅

廿日辛卯

廿一日壬辰參内

廿二日癸巳參内

廿三日甲午此日右少弁依勅命未与緹帶二弓可書

寫仁王經一部即自今日始奉書

廿四日乙未

廿五日丙申

廿六日丁酉昨今廳及結改物忘之然而依御讀經事
參内詣左府彼殿御讀經了也參内發願後有召
儀御前願更歸家

廿七日戊戌參内有仁王會定内大臣檢校右大將下宮
行事右中經通右大隆範少永明

廿八日己亥參結改有政右金吾源納言參内御論義
七番

廿九日庚子國忌參内御讀經結願儀尚殿有申文
五月小

一日壬寅日蝕陰不正見

二日癸卯參八省仁王會一取誦之於夕座後參内次參

中宮行香後參九府也誦始也穴願候文章侍士弘通右
大將檢校也被云穴願文章侍士有障之時他人作之

三日甲辰參内

四日乙巳參内

五日丙午

六日丁未暇今物忌

七日戊申參内詣左府自九女每午書中蛭刈落佐

八日己酉參九府參内中宮御讀經結願也

九日庚戌

十日辛亥參内臨時御讀經始次詣九府歸家詣世尊

寺自今日限五日夜晝指讀仁王經曉懺法除時氣

於未萌懺罪業於生前大都廻向疫神及一切

十一日壬子為藏人式部丞定法被鼓損面仍定法被除籍

近日天變連々取申只在門亂近長退亦事之仍禮之御

祈本間有此事大謂所博欵參内之參結改有信記請印

或日一省候有改内所物忌參内參東宮御讀經結願之

詣九府退也玄夜右少弁廣葉朝長參内

十二日癸丑詣左府与右以中将同載參内相逢前大僧云

念与以中将言談二三更之間歸与

十三日甲寅

十四日乙卯參内詣左府三十誦捧物之日也

十五日丙辰

十六日丁巳

十七日戊午參内御讀經結願退也將改女児未於中御

門宅續經結願了

十八日己未詣左府

十九日庚申泰内源納乞被^定申山陵使事次泰左府誦
後有庚申夏

廿日辛酉雨朝山左府泰内為使詣彼村上山陵造宮

廿一日壬戌泰内泰左府

廿二日癸亥泰左府有立義事上達於多被泰

廿三日甲子泰衙有改南物忌泰内泰左府

廿四日乙丑詣左府泰帥宮忙修也詣鴨院向寺

廿五日丙寅

廿六日丁卯暇今物忌也

院飯事

廿七日戊辰雨偷用中御門令調院飯少大僧正房

後中宮御禮法也泰内与右願申將末相共於僧正房食退
出寺浴

廿八日己巳泰内被定縣給使諸國申請雜事被定申

位記請印源申納言余宰相申將

廿九日庚午修理大夫被色教時允亮两大夫来此夕於

延源君宅奉詔入道申納言

六月大

一日辛未泰内自申到始仁王不却誦僧七口阿弥陀堂

料木運始

二日壬申泰内詣左府奉一夜定文书

三日癸酉泰内

四日甲戌泰内

五日乙亥詣左府

六日丙子忌

七日丁巳忌

八日戊寅泰内自寺帰

九日己卯

十日庚辰泰内詣左府

十一日辛巳詣左府此夕忌向世尊寺

十二日壬午女人令教靜園梨卒四口僧行水斗法

十三日癸未雨泰内除目之武部丞定法還着宣旨如故云民

部權大補為任依不上被削籍上野外亦維衛任之左大

后陣被申沂申文下後捧上六枚右願奏定以維衛可

任申被仰之 神鏡勘文今日被奏

十四日甲申

十五日乙酉泰左府夕御足踏損小刀之 泰内依石鏡

御前讀諸道博士亦勘申神鏡勘文

十六日丙戌

十七日丁亥

十八日戊子

十九日己丑泰内自寺帰

廿日庚寅泰内泰左府

廿一日辛卯泰内始山御南殿左大臣被奏右大臣被奏之後

被申案内被候御後御鈴奏補範朝臣官奏三枚史季次

后公信申將奏上次乙以泰上次第如例每御覽庭立奏番

奏左兵衛府不奏右近中将海改依四位左近少將上左金

右近依四位立左近上奏

吾故亦不可依位階六位申之時於其間假令左門受亮
依四位之上申時可如何哉云云取被案門然書奏申後給扇
給之者被扇從之更揮給之亦按后也出后將者至自座
下給之而給家未云云其所以取之者揚言指入其臺盤
非之或有指入出后臺盤下之例是則少其所以取之
便取為之以返內侍可為吉欵供三款御酒未及后下之前
有判天曆三年例之不撤膳之前還御右大將警蹕

廿二日壬辰

廿三日癸巳奏左府奏內中宮御讀經始之內記賴任可
補宮侍者之由有勅命

廿四日甲午奏內中宮御讀經始也可口客星葛文被奏

廿五日乙未請左府奏內中宮御讀經始也可口客星葛文被奏

諸通勅申客星文令請左府申御旨取寺請寺

廿六日丙申

廿七日丁酉

廿八日戊戌奏內中宮御讀經始也右門督昨
被奉別當辭狀被仰豎由即無火長之隨身奏法真院

廿九日己亥奏內中宮御讀經始也右門督昨
由即作奉親者依臨時御讀經始之事了後中陣被

給矣之由被奏更由依仰可作日時可勅申申被仰大外記

廿日庚子

七月大

一日辛巳昭令物忌也

二日壬寅兩奏因請法真院

三日癸卯日使來百勸學院別當如仰下法保取損色可
取宣旨去五月^取下給之泰結政有改着廳有丙申文
泰門左大臣給大和寺賴親取申文子細在目録於御前
神鏡之定其座如降日御蒙來但不敷大臣四座只敷
四座一枚大臣自御簾内給諸道勘文二結一神鏡一容星
之不被定容星事唯被定神鏡事仍百余給神鏡勘
文余候四座大臣被下諸以神鏡事諸道取勘申不
同可被行由可定申之甚後余被文對御取端笏讀申
先撰記傳之次第在別記

四日甲辰廢誓

五日己巳詣左府寢所之仍泰内依言候御取一略之
定可入御記可書進之令讀申之間每事雜之与左
金吾同車泰左府申輔親朝臣取不付守考大神宮
祢宣官府尋取若可遣次仰之早之遣之少良慶中泰
濃講師改名之簿可遣安救許之久可定可書進之由
有勅余早可書進之

六日丙午

七日丁未請左府

八日戊申

九日乙酉

十日庚戌

十一日辛亥四日物忌

十二日癸丑泰左府泰門有星定諸以被丁吉凶可每可
卜並被移雜分内外可被祈又駿河与高^{相模}中近任事

依先日諸口申令遷勘文如此重可定申遷被申可裁許
(由)右大臣被仰山階寺法師亦無故集會八省者早可
令退去即奉親宿祿宣旨寺內

十四日申寅拜命九詣左府有旨^高高枚定文

^{立師}十五日乙卯詣左府山階別當已講立師未奉左府會給僧
亦愁大吏理奉長者余已^以如用口奉門依先日仰奉神
鏡定文依一昨定可有仰卜然源申納之被申依^依依^依只欲
奉仕陰陽寮官亦亦合也^有勅許退^以

十六日丙辰詣中書宮詣左府

十七日丁巳奉衛有改就廳南申文奉內有內文源納之

十八日戊午

十九日己未

廿日庚申

廿一日辛酉

廿二日壬戌奉左府

廿三日癸亥奉衛有改右金吾源納言鳥上奉內故奉臨

時仁王會定

廿四日甲子奉鴨院奉奉山院左府

廿五日乙丑奉奉山院當奉^源源給爵級^源源子鴨院申給

相^源源由觸亦左府可奉同者即詣左府申案內奉內

奉同勅之兼由可申者急奉左府又奉院^源源家

廿六日丙寅入夜為使右衛門尉守親送小臺裝束一具令

着袴

廿七日丁卯奉內

廿八日戊辰

廿九日己巳

卅日庚午 奏内相撲依御物忌延引内大臣急大将自馬道
致奏上非之右大臣已下用例道左大臣致依御後内侍来山前
右以中將中膝安御左大臣可聽右兵衛少通雅禁色之事大
臣致御善言朝臣令召彈正檢非遠使通雅者今日山居仍更
不改裝束今日不召侍從但酒番後座仍盃酌之向令勤行
酒番後座仍盃酌之向令勤行酒之役来及束榻事了
招伴勢前司時貞令理小童髮將奏内

八月小

寅經

一日辛未 奏左府御宿所申仁城令申之旨持奏御覽右家
常世依母表不獲久一番為長者取旁不奏御覽於按之右
助子勝國友美度邦勝不束榻退出

右大弁内每依御羞下下出后就座次弟如例大臣不御藏

人御飯

二日壬申 請左府奏内

三日癸酉 奏衙有政

四日甲戌

五日乙亥 奏内請左府此夜宿世尊寺

六日丙子

七日丁丑

八日戊寅 奏内左大臣致定申臨時奉幣使

九日己卯 早朝自寺致奏内

十日庚辰 奏内

十一日辛巳祭寢老寢之在別記

十二日壬午祭左府祭內給仍令祭內

十三日癸未祭八省仁王會也夕講一後祭內

十四日甲申武部相云被色一宮有御心氣云々

十五日乙酉

十六日丙戌早朝祭左府政家令祭內信濃諸牧御馬引

右大臣行事主上山南給左大臣遲祭後御後無或分

十七日丁亥祭內一宮御方有臺相撲事先是左右願申將

右馬左右願以左右官殿上人相分自余為中人東山對面有

此儀惣廿番左大臣以祭右府及大納言戸部勘解武傷吏

約相云不叙系左右願以相撲吏名奉將監至時右將請為

職朝臣相從為職帶弓箭未服纏袍右勝六人中家平

勝仍納蘇利

十八日戊子詣左府

十九日己巳依為奉幣先祭內奉刻左大臣叙祭賀茂使

勘解相云申障余為賀茂使大藏公為平政至桃園次編

左府初渡給小南

廿日庚寅祭左府与三位申將同車

廿一日辛卯祭左府与三位申將同車

廿二日壬辰祭鴨院

廿三日癸巳祭衙右衛門督源申納云着廳結政作法後

外記祿視法申依無可給云々由文上叙退也祭內自

內詣左府今日童相撲十五番右勝但家平左勝仍按願

次蘇利事一祭華山院

廿四日甲午祭華山院詣左府不坐仍退也

法中夏

廿五日乙未

廿六日丙申

廿七日丁酉詣石山 連供淨明三万燈

廿八日戊戌以米十石付寺家政所分付米宛大眾供行

茂嗣后持齋食物急絶寺家

廿九日己亥今日自寺出以信濃布廿端 飢餓料湯守當

十端

九月大

一日庚子

二日辛丑

三日壬寅齋方厨

四日癸卯齋方厨

五日甲辰齋方厨

六日乙巳齋方厨

七日丙午齋方厨

八日丁未到桃園後申宮行啓齋内出車

九日戊申齋内大臣行事 平座 於御前有依

文 事

十日己酉自内就結政有政兵部位記請印

十一日庚戌齋方厨

十二日辛亥齋方厨

十三日壬子齋方厨齋内

十四日癸丑齋或於方厨

十五日甲寅

十六日乙卯

十七日丙辰參衙有政

十八日丁巳

十九日戊午

廿日己未

廿一日庚申

廿二日辛酉參內行幸也

廿三日壬戌參內

廿四日癸亥

廿五日甲子參衙

廿六日乙丑參內右大臣致參御讀經定

廿七日丙寅參內右大臣詣鴨院此夜此院有偷盜

廿八日丁卯參衙有政南物忌申宮行啓有祿山車供奉

廿九日戊辰國忌

卅日乙巳

十月大

一日庚午己刻參內右大臣參內旬事御鎰卷官奏番奏

在少將重平四位右少將雅通依從次有樂

二日辛未參內除日被補願請改職任備後右大臣於

御前執筆諸公於陣定申後右御前有除目之詣右府

申改職任官院

三日壬申詣鴨院

四日癸酉參內御讀經始

五日甲戌參結改右金吾源納言參右府

東三條政俊御共入道納言被謁政家此夜南院燒
亡火延但馬守高松宅同燒亡

六日乙亥

七日丙子詣左府參内御讀經始結願也右大臣以下被
謁御前權中納言之下在南殿事諸口皆悉遲以志

右大臣宰相中將着山陣勸申文

八日丁丑

九日戊寅

十日己卯

十一日庚辰

十二日辛巳

十三日壬午

十四日癸未長多仁念佛願也瑞詣左府

十五日甲申

十六日乙酉既中母忌日也令教靜園梨編續法華經布
絕布丁段余齋食

十七日丙戌參衙有政南申文參内位記請印中宮權大
夫取相任位記奉鴨院

十八日丁亥詣左府坐内仍參内出給儀御共參華山院

十九日戊子參内詣左府秀高鳥院使被搦拔刀安便邊

廿日己丑暇令物忌參内

廿一日庚寅

廿二日辛卯

廿三日壬辰參左府參内謁願左中將參官位記召給上

看廳史不泰者四人仍依無可座願者觸外記令申甚由無申
文尋常改了大門記宣義朝長卷宣余右邊門督退少次
外記清忠奉管清忠漢口記未泰前欲奉武金吾依
訊諫退後重卷給宣余右清忠次口使禱唯廻西
廳後就版上印之口使禱唯退少口志泰入次宣余使
少納言守隆下西廳申階少同南之次余真座指下西階左
南向指文西行之階西次勘解念如是源申納言下向階之階
東次右金下同階經源納言後之東次少納言之進就版宣余
讀還之本所次右邊門督指而經納言前上此度為先上
簡而也次口給退少次歸家念指左府

廿五日甲午春宮大夫法性寺供養叙人不拜者也泰門
下部家勝經今日被供養談義者皆申障

廿六日乙未泰內

廿七日丙申泰內

廿八日丁酉諸左府詣法真院万燈會也

廿九日戊戌泰內家勝編結願有祿

廿日乙亥

十一月小

一日庚子

二日辛丑昨今物忌

三日壬寅午時泰詣改依右金吾卿消息也有改着廳

南物忌泰內詣左府

四日癸卯泰結改源納之為日上着南泰東宮詣左

府故寧視法事送僧前料一石米

五日甲辰奉内奉東宮、御批把殿一御子元服成刻
加冠左大将及又祿送物引理髮右頭中將

六日乙巳

七日丙午奉左府奉内詣内府掛三重鳥使辰信奉中將許

八日丁未詣内府頭中將祭使於内院之

九日戊申中河原奉幣奉内詣左府

十日乙酉奉内詣内府

十一日庚戌奉衙有政奉内

十二日辛亥

十三日壬子出河原奉幣大原野祭也詣左府奉法具院

解文侍勢國解本

十四日癸丑詣左府就園韓神祭

十五日甲寅奉送宮所奉結改有政南物忌奉内詣左府

十六日乙卯詣左府大藏相之被送回道詣也

十七日丙辰奉内依御物忌不出御内并左相小忌左衛門督

宰相中將外并右大臣之下、不奉大納言民部以武部大

輔大藏以勘解相之御酒勅使二獻被御事合行、三獻

大司奉来申別當出内余召、各不奉被行、宣余

左武衛祿取余

小童將奉

十八日丁巳

十九日戊午奉内奉左府途中同奉東宮給之由昂奉東

宮急奉内入夜退也

廿日己未奉送宮所奉内試樂之左兵衛督息男童今日

昇殿准允位及葱胡長經任伴名簿先例仍同武衛奉

凡金吾說也意不書薩之還定見舊宣旨意不書
位但書薩近別叙一家高家實質懷平卿童啟上名
簿并公任名簿皆書薩况他門人皆書之

廿一日庚申

廿二日辛酉暇今物忌 臨時祭使左京大夫

廿三日壬戌祭衙有政參門

廿四日癸亥詣鴨院志見八省典藥院主計室稅民部省

廿五日甲子雨參門

廿六日乙丑有誠向省門為訪文學女子之參門左大臣被
上表使顯信返給使曹甲右頭中將為申使仰明後日可有
除月之事請左府

顯共始生七言六韻以冬為韻每句用後漢儒士名

廿七日丙寅參門中官御讀經結願也亦有陣申文右大將
永明源中納之敘定造宮所百日御讀經僧名來月十五日
之權中納言放行取御鳥暇取引也

廿八日丁卯參皇太后宮御讀經結願也請左府

廿九日戊辰向八省詣左府

十二月

一日己巳祭衙有政

二日庚午還宮事 敘申詣社可奉仕賀茂使俄有暇勞
申障不祭

三日辛未暇今物忌

四日壬申三位中將被色

五日癸酉祭衙有政詣左府也若若元服右府春宮

大夫加冠左頭中將賴定 新中將 乙德 理髮兩刻右頭中
將烏勅使告心下從上爵給兩人即仰右大臣 乙乙
記賴任仰 勅使有纏頭於庭中 一拜右府卿祿源納
言 乙乙 女蒙袂相加春宮大史祿余 乙乙 女蒙束右府
沛送物二種 乙乙 一位女將軍相中將 乙乙 引出物右府二足大
夫 乙乙 足但大夫有鷹理髮頭中將女蒙束新中將綾細
長袴 乙乙 上達部祿中納言以上女蒙束宰相三位綾細長
袴

六日甲戌

七日乙亥 泰左府泰内官奏 左大臣 陣申文 右大臣

八日丙子

九日丁丑

十日戊寅 泰衙有政右金吾源納言 勘解相云南申文
不堪定去年又山城國司大和守賴親長内守良通志摩守
恒政亦申請雜事 因定申事 乙乙 即卜事 右金吾致奏他
自今日有大產仍神宮候陣外 乙乙 又有内中又有位祀請
卯余定申之事 乙乙 遲也自今夜令順園梨候調伏法
律僧四口

十一日己卯 請左府不謁 乙乙 僧心

十二日庚辰

十三日辛巳

十四日壬午 泰左府泰衙有政源納言出陣致定造營 乙乙 由
山陵使拍总中納言 補後村上宰相中將孝義来十七日詣左府
十五日癸未 泰左府沛讀經始也 左府泰給造營所沛讀經

南殿六十口清凉殿廿口飛香舍十日昭陽舍十日朝座行
香寮門除日始之除日議一乙以退出右金吾出陣申文
寺上野解由逢光明心金藏寺別當

十六日甲申除日清書右金吾勘解余子刻退出

十七日乙酉自左府有命可候奏即奏左府今日山後使之

源中納言行事午時三左府寮門給申刻有申文有奏

兼燭奏一除日給二省之日也行事右衛門督署外就

十八日丙戌

十九日丁亥詣鴨院

廿日戊子奏衛有改陣申文右大將罷山名奏

廿一日己丑詣左府寮門

廿二日庚寅奏慈德寺詣左府

廿三日辛卯奏班幣所依年未例兩儀裝束西茅所舍

申間換天乞以往例兩儀裝束諸司廳舍事了退出東宮

御佛名々然而不奏令申障由

廿四日壬辰

廿五日癸巳奏結改右衛門督日上勘解相公同奏南申文

奏內候御前

廿六日甲午今日內裏分始料先運紫宸清凉殿兼

明門勅使右以中將進導師高座下御給度者由以

祿被勅使一門諸卿訊誦

詣法性寺左並相立大堂五大尊用眼供養

廿七日乙未奏衛有改中宮御佛名

廿八日丙申奏衛有改

廿九日丁酉參左府參衙三番申文源中紀言為日上召
使告可就廳之由此間勘解參入之仍不就廳參門
左大臣敘參今日造宮賞可被行而永觀例不吉自掖
進給位記欲出御日令飲仍山東大寺別當滿信僧都
辭退仍敘定其智掇律師澄心清壽未間可補之由定
申左大臣敘申各取知寺飲請之由令實檢後可補之
勅依定申遣使之右大臣欲放還即有勅百參入治
部卿行內卯未其有陣申文右大臣候仍退也

寬弘四年

正月小

一日己亥參內依御物忌憚外宿人雖參無出御
南亦無小朝拜外宿參者似憚可出御縱亦無出
御小朝拜可被行欵左大臣先令右頭中將被奏外任
奏之後退出右大臣為內弁內大臣以下就外弁良久
不用門戍尅開門諸司奏未付內侍取少納言守陸應召
列立如常二獻御酒勅使宰相中拍三獻之後內弁就
陣奏立樂舞二曲此間見參未被奏簾下付內侍
傳取於御取奏良久返給大臣給之外記返昇召余

召宣命次第亦如例退出子刻

二日庚子詣左府春宮^{之細}大夫及系内系東宮退出

三日辛丑系花山院詣左府系冷泉院左大臣以下有拜
礼事次詣右府系内系齐院右頭中乃同車於北對東
策子有酒肴退出

四日壬寅詣内府公卿五人殿上十余人系次詣六条宮
依御物忌令申事之由自门外及詣鴨院七刻詣左府
北方御產氣色之由実因告遂即系

五日癸卯寅時許平産給女子退出勘解相公被過之道
作被過系内叙位儀右府執筆入夜事了退出右末門^{此信}

督家燒亡金吾自内被退出途中有告北方出左少弁捕
尹宅而詣次退出

六日甲辰乍立詣左府系内左金吾行入殿之事勘解
同候依召候御前

七日乙巳系内依欠日不出御節會如常右大臣内弁告馬^{白免}
奏内大臣執左右奏就簾下奏右大臣不系坊家奏左末
門督進御在取邊付右頭中乃令奏叙位宣命檢中納言
御酒勅使大系以祿宣命勘解相公祿取余子二刻
事一退出

八日丙午系八省右大臣行事入夜事一退出大系以就^{白免}

女王祿取

九日丁未系内

十日戊申系内甲斐穗坂御馬昨率今日取源中納言

行事雨儀西中門南廊西面有此事左右中納言供候無

左右馬頭助唯右馬助孝義系入依無左寮亦不可召

右馬今夜召之入夜事一退出詣左府

十一日己酉系内詣左府七夜也中宮有御產養事使

泰通朔日給祿

十三日辛亥詣左府系内系人被定左大臣被候

十四日壬子系八省内大臣行事申文如例布施堂九雨儀

事一系内着右近陣依御物忌於南殿論義事一

月午退出詣世尊寺候正結願也明鎮為導師与布

施改宅

十五日癸丑系内有正結願上以不系仍令奏事由檢中納言

依勅向省上口不系之由先例省錄就系人令奏然而

予為上口候内仍便令奏也

十六日甲寅詣左府系内節會如常内奇左大臣御酒

勅使宰相中納言命余祿取大藏口子二事一

十七日詣左府系内就射礼取源檢忠賴兩納言勘解武塲

申相公同系

十八日丙辰系内无頭中乃作可着射送一取令射系内
賭弓无大为被奏无右奏一度右勝二三度无勝奏就之
十九日丁巳系結改、初日也着廳有中文源中納言為
日上勘解同系南殿獻盃少納言資平於長坪下取盃進
向但不次酌還座有罰酒系内詣无府

廿日戊午詣无府系内有造宮叙位无大臣於御前宮奏
叙位、言請下大臣行之給下名事内大臣行之子刻出御上刻
事、宣命源中納言宣制、自列東南迴可就列而經列
北西加列失也此夜着右仗座振床子候殿上亦一品宮及
一品御方申慶亦系中文御方詣无府今日以備子内親王為
一品准三宮令^{給元}年官年壽年戶封之、有勅書无大臣被
奏給中務補

廿一日己未詣右内府花山院冷泉院皇太后享東之又
詣師殿无府也右大弁新中乃无系大夫右中弁来晚
廿二日庚申系内

廿三日辛酉系内无府向寺尊寺謁僧正自此令教園
梨帳小善

廿五日癸亥系内
廿六日甲子詣无府系世尊系内除日召作儀始其前此
諸卿大夫被申一品内親王准三宮之慶除日儀夜半、

退出

廿七日乙巳依例物忌籠居

廿八日丙寅系内除日今夜

廿九日丁卯依忌日齋食

二月大

一日戊辰系内詣龙府

二日己巳系結改有改着廳用晴南申文系内陣申文

檢中綱言

五日壬申系内源中綱言召中務少輔孝明給女官除日

去廿九日
任佳堂侍

夏原
香子

七日甲戌系内詣龙府

八日乙亥系内詣龙府

九日丙子系内龙大殿被系有殿上所宛以被定昇殿

右中每經通朝長龙兵出依伊成侍送能信之被定申奉

幣使事又来十二日大原野系依當御国忌下卯可行由

被作子細在目録龙府出給詣御共申伊成昇殿事

十日丁巳系大学右集門督為日上勘解同系管相公并

廂自廳餐座系内為令奏一昨試判云

十一日戊寅詣龙府系官列見也兵部丞一人有障不系

召使就版之間申此由仍右金吾雖被作式兵首可召之由

又内令作不具之省不可令参仍式省獨参入就朝取
间棗燭又雨降三献之後官掌申裝束由宴德座
如常但雅樂寮不可奏音樂之由依上口作令借作依仰
忌月也

十二日己卯詣左府

十三日庚辰参内省試判詩遺可献被作式部大捕云

十四日辛巳今日省試文亦式部大捕令奏省判十三人依例

補之其殘三人餘以勅判系内有仁王會定

十五日壬午詣鴨院系内向世尊寺謁僧正良尋禪至餘慶智兩

僧正謚号民部卿先年奉勅今日令大内記宣義作勅書奏

闻先奏草遣中務少捕孝明胡后二所遣之先例以中務

補遣之

十六日癸未雨系皓改有改南物忌系内罷出兵束依初系内

十七日甲申系左府詣世尊寺謁僧正詣鴨院晚時奉幣

使立

十九日丙戌系内

廿日丁亥系内詣左府之間波给東三条仍詣彼東三条

廿一日戊子系内詣左府之間如昨仍亦系彼東三条詣鴨院

小兒酉刻暑袴

廿二日己丑系内詣左府、、改出御门给詣鴨院

北三日庚寅系衙有政南申文於陣尤大臣有中文取定文被定申季
御讀經事

北五日壬辰系內右金吾被補仁王會廟請

北六日癸巳詣教審叔父園梨義幸定令開眼供養親迦尊文殊

彌勒大士法衣四要不是女人取生功德也次同供養可奉

持仁王經

北七日甲午詣尤府

北八日乙未己刻詣尤府右大史云節官掌貞清前駝丞

相為賽宿禱系詣春日社御共云以十一人殿上十有數四位

以下數十人拜人右近少將賴宗尤兵衛依頭信右兵衛依教通

尤近少將系綱忠經尤兵衛授依伊成侍延能信右權兵衛依道雅尤忠

門尉云業尤兵衛尉以道歌人散位推風胡良菅原為理沐浴右馬

授助平孝義豐後守因昌散位云正長能則友致義雅樂頭源

信義圖書助良岑為信笛主殿尤坂上宇竟筆策大膳大夫遠理

供奉云以右金吾尤金吾源納言余近作尤武衛以上車大藏卿

宰相中將春經房子額通授大史三位中將但馬三位以上馬東宮傳右將軍

彈正時光尹勘解由長官被詣訪拜人求子一曲次神馬四疋引次拜人

經南庭向麻采十列還出供奉尤中每道方少納言朔經大外記

善言尤大史奉親官掌召使未又如例未刻著宇治殿有食

亥時著依保殿今日朔間有陰雨一氣然而不雨奈良坂南時

灑余還松下仁城房也。与三位中乃同宿。国司寺杖云法橋寺送食物。

廿九日丙申哀書也陰午時許大雨雷声。在御社方三笠山上有黑

雲雨中。泰依保殿。雨上陪座。在殿上人座。後長押下。惟風羽片四位為大戸。至仍殊。台歌殿上人座。申刻系給社頭。按如例。殿上人以上着幣。殿幕人以下諸大夫。在直相殿。先主人以下昇御棚。

在直相殿前

着斂者為之指分

一棚四人皆用氏人次主人。尤金吾舍權

大夫三位中乃着斂。就庭中座。奉幣近江守知章於中門讀申

系文。枕拍子。還着幣。殿神馬十列。亦八迴。次歌。舞如常。舞

訖。次幣。殿神樂主人在西面。云北面東上。舞人陪座。本方南面東上。未方東面。北南上。殿上人座南。庇北面東上。神宴通宵雪

花時降此。間大霧。心小眠。夢炬火前。唐車女人系。亦有執翳

之女。可謂有神感。矣人長兼時。舞甚神妙。戈男次有纏頭之

事。次給祿神主以下事。各於便所休息。余与右以中将

同宿不。夜明

廿日

就馬場十列。馳之雜事。如例。寺僧細

祿外亦給馬。別當僧都二匹。觀昭林懷。兩律師扶云法橋各一足

廿日丁酉。自馬場就依保殿。云卿依有令。不列依保殿。就宿

取余晚束帶。詣依保殿。云国司頼親。胡片給馬。已刻出依保殿。余

越般。若道。渡泉川。同車。尤金吾到宇治。未刻有餐。兩金吾

細言給馬六條。邊系馬。還家。史祿袴一具。官掌白絹并

侍飲
作赤綰

三月小

一日戊戌系四詣九府

二日己亥系八荀仁王會大被也

三日庚子雨詣九府曲水宴也

四日辛丑宴了有纏頭之事及家系四

五日壬寅系結改有改南物忌

六日癸卯仁王會也系八荀檢校右金吾觸故共改胡片妻禰

申故障仍源納言行事夕座一系四候御前今日南殿有

式部大輔相云一人右府被候御前南殿可有上卿款源大納

言後系候南殿

七日甲辰系四試樂也宮大將系殿并一宮又大同將系

一宮御方事被定云

八日乙巳系衙有改新中納言着座之後初着改也着廡有

申文南取申文退出亦系四候宿

九日丙午候時祭御物忌使業達胡臣見物系東宮退出

權中納言宰相中召着座云

十日丁未系四詣九府

十一日戊申系四被補嗣請向世尊寺

十二日己酉系東宮有弓事

十三日庚戌系内

十四日辛亥系内御讀經始左府御障右府敎定申御前僧
右少弁執筆余陣物忌年當仍不著陣仍右少弁執筆也
候御前

十五日壬子与格左中每向長久仁僧正正在佛道西及京系内一
品官御位記請印源中納言為日上

十六日癸丑系結改有改中每以下一人不系無廢申文亦南所
物忌系内詣右府

十七日甲寅系内御讀經結願南殿新中納言余無化相云事况
左大臣統陣給申文慈忍僧正正門造謝謚号表今日上上於

西南鳥居外立案其上置表箱右頭中将出會覺蓮僧都
執傳之云

十九日丙辰雨系内系結改有改格中納言始著廢南申文
系東宮

廿一日戊午左府自去夕作文事一退出詣東寺国忌也
廿二日己未系結改有改南申文系内有作文事子刻許退
出題春色滿乾坤

廿三日庚申系内御庚申可有之仍罷出亦系歌闻酒欲醒
廿四日辛酉退出今夜東宮傳殿燒亡

廿五日壬戌系内詣左府

北七日甲子系内退出系東宮

北八日乙丑系結改自壁外不着之系内一宮御爐也東大寺
別當被定陸心律師

北九日丙寅系内一宮殊事不御座於左府馬場殿有依文
文章生以下在廊題新夏覆綠池故人以上者在馬場殿
題惆悵惜春歸

四月小

一日丁卯兩詣左府系内檢中納言源中納言被候有旬座
事

二日戊辰兩系内依台候御前

三日己巳詣東寺因忌也系花山院御同忌也

五日辛未系結改此至陽明門聞結改物忌系内檢中納言被
定申御襪前並事左府有御障仍當日上口被定申右
系門依周家四位也中書去年奉仕依天慶六年例奏事
由差兵庫頭聞一左系門檢依隨時天慶四年被差而依申障差
替他人同五年隨時叙位四位差依同六年隨時猶為檢依
而差兵庫齊章例也

七日癸酉系内擬階奏内大臣被奏詣左府系東宮

八日甲戌系内御瀧弘内府用金枚左中弁道右迴右少弁
廣枚置後不與^{卒定}礼拜成亦右迴系中系御方又有此事哉

人右兵部依道執祿

九日乙亥系內詣左府

十日丙子系內詣左府

十一日丁丑系衙有改

十二日戊寅詣鴨院內有大死穢

十三日己卯官掌使堪來申云右束門督師消息云兵部位

記可請^{及凡}宰相不系可系者令申云昨今日結改物忌年

當之內、裏有穢可及^{及凡}師禊日、可着府院仍不系

十四日庚辰師禊依內穢未日可被行是延表十九年兼平七

天慶九天曆元二年例云、則詣左府系內

十六日壬午詣左府小君百日也

十七日癸未系齊院師禊也

十八日甲申詣左府系賀茂給候師共

十九日乙酉詣左府賴宗少將使也奉相袴二具系齊院

廿日丙戌見物還詣左府亦系內解陣事右束門督奉

行右近不具

廿一日丁亥系結改物申細言日上系內詣左府

廿二日戊子

廿三日己丑系內

廿四日庚寅系六條

廿五日辛卯系六系中書王系內給日也有別記

廿六日壬辰事一退出午時

廿七日癸巳系左府系內

廿八日甲午系內陣申文官奏

初度也
龍大臣

直物除目大和孝道

予任皇太后之檢大夫清書亦奏之後令右頭中將奏慶

由洋舞退出

五月大

一日丙申系皇太后宮為昭慶由系內詣左府

二日丁酉系結政系內候御前詣左府中書官

三日戊戌系內有因侍除目左金吾奉御予執筆典侍後原

朝臣芳子

高階微子朝臣
讓元掌侍

掌侍同芳子已書折

奉定

停任典侍微子

書不折紙奏聞之後給外記令封停任文同卷加封上

加封令給外記中勢省不系之故也

四日己亥系內

五日庚子詣石山女人未相具

八日癸卯改洛召使來告有陣定可系由即系中宮御讀

經結願有陣定先被定申候時御讀經僧各次有受領切

過定前紀伊守儀懷切過定重義事敦賴事有被心

九日甲辰故大納言忌日

十日乙巳詣左府系內官奏右大臣

十一日丙午系告南申文系内詣左府左金吾依召系内侍
除同事也仍予又系内右頭中将下典侍明子朝長以所帶
典侍讓前掌侍橘朝長陸子文七日作之可載被三日除目件
除目依中務省不系加封賜外記也今召書加奏之於殿上
下中務丞定雅原於陣可給也而其後不知由件定雅令申之
貞信云以除目於殿上給式部丞之例也云先日所
停任文是舊例也而依今代例今日不書又先日所書上
卿不被下具之文退出

十四日己酉系内除時卿讀經不斷始申位錄目錄

十五日庚戌系内詣左府

十六日辛亥系内詣左府

十七日壬子系結改有改系左府

十九日甲寅系内左府忠範朝長法事

廿日乙卯詣左府

廿一日丙辰系内卿讀經結願詣左府持物袈裟二条但
付行事所持筆一握

廿三日戊午詣左府系内

廿四日己未詣左府今夕系内候卿前於中宮上卿盧逢并
宰相令昭事

廿五日庚申有藝物不系内

廿七日壬戌系内詣左府

廿八日癸亥系内詣左府

廿九日甲子系内詣左府

卅日乙丑系左府諸道論義作文

潤五月小

一日丙寅系内詣左府作文自昨及未刻作

二日丁卯系内詣左府

四日己巳詣左府

五日庚午系内

六日辛未自去夕心神非例煩仍不出仕

八日癸酉左府可講

十三日戊寅令教靜閑梨映小善不勤凋然

十七日壬午内詔經御讀經始左大殿於中亮亮宅始給長

云

廿一日丙戌系内釈經結願也夕座給度者由左頭作之

法用後白佛前如例夕座右大臣以下取布施給也

廿二日丁亥晚法結願

廿三日戊子系内

廿五日庚寅系内

廿七日壬辰系結改系内

廿八日癸巳系結改有改

廿九日甲午詣鴨院叅花山院詣土御門殿左府依長弁
御他所奉訪也自今日之中教園梨為室女所居

六月大

一日乙未自昨於春日御社可祈願產事之由先日相語
詮秀上人其供料米代子作布三端卅日料也送之

二日丙申系内退至養福門避暑也又_五朱雀院

三日丁酉系花山院

四日戊戌系内

五日己亥系結改有改

六日庚子_夏少納言左少弁_八九大夫来_夏鯉

七日辛丑系内

九日癸卯系内系左府土御門叅花山院

十三日丁未詣鴨院

十四日戊申系内内大臣被定申喉時奉幣使来廿一日也

十五日己酉系内_之府系給陣申文官奏被奏施采文不奏

采塙勘文左中弁奏之依年来例可遣史_云作長親

宿祢次被申喉時仁王會僧名

十六日庚戌系内昨日吉昌勘申仁王會日来月十四日

六日而十四日御氣日依廿八九日御物忌廿六日可有相撲被問

一昨光榮朔片奉平等勘申喉時御讀經日来月三日丁卯

如何吉昌申丁卯有忌由了仍今日授中綱言奉仰召三人被問
光榮申昨日者丁卯日被行由奉平擇申不見給子細
加暑也今如吉昌申雖洎三寶吉可忌由有取指不可被用
二日丙寅可被行者下官申云丙寅日奉仕三寶又師死云
有他日同不可被用欵仍十四日被行被定仰了今日可有
赦依天慶也右頭中拍奉勅召右將軍左金吾云
十七日辛亥昨大赦有詔非常大赦也叅左府讀經始也次
叅內於中宮御方勘解相云設食物

十八日壬子詣中務宮內府並御物忌內府昨聞惛給由仍詣也
詣鴨院

十九日癸丑系內詣出御門殿論議系花山院

廿一日乙卯昨今物忌

廿二日丙辰系內系中宮御方罷出自一宮大盤所有仰
仍召重親遣道行胡片妻令申下女為人被抄損所

廿三日丁巳系內退出左東門尉云業来云今胡依宣旨尋
夜部闕乱事別當令奏重親令看管長記事 勘文如
何云：

廿五日己未系內就頭於中宮御方儲饌候御前

廿六日庚申系內依夜前仰獻自抄漢書傳三帙十卷

一卷 又勅給去年所給淮南子遺 九卷

北七日辛酉系内詣龙府土御门殿北方有忙給事也殿下後御
糸東宮等謁大僧云

北八日壬戌系内

北九日癸亥系内衙有改

七月小

一日乙丑系内雷雨女房陪膳不候仍依陪膳候也

二日丙寅系内詣法興院

三日丁卯系内乞雨使立丹生左系内尉公業貴布祢省正

廣政右系内督於陣行事系土御门殿问右兵部佐疔病

又令中亮亮訪申北方御心又於小南殿逢入道檢中將

四日戊辰廢勢

五日己巳系衙有改

七日辛未詣世尊寺為内方令以園梨自此夕改法系内

此夕有作文

八日壬申辰刻退出

九日癸酉系内

十二日丙子系内令省區推規奉仁五短一部

依作取有書金泥也

著八省大板外記日記板越或宰相作或亦記作予先年

令外記作今日自作

十三日丁丑候御前系内

十四日戊寅系内候御前一昨取奉仁王經外題上以神筆
令書給之午刻御南殿於御帳後儲御座不撤御障子北廂北面
并東西戶懸御簾樾鐘左右出居昇殿右出居自陣座前
可系上也然而自換系上大長以下又系上著簀子敷南殿
五十一口讀師也東殿五十口事一給祿大長以下執之
十五日己卯我人惟規來傳心觀玄義文句合三十卷外題可
奉書之勅即書自持系依召御前

十六日庚辰早朝改中御門宿

十七日辛巳系衙有改右金吾為日上

廿一日乙酉昨今物忌内豎來傳召由廣改奉云過午系

入一宮有惱氣可令奉仕御祈由面有勅命

廿二日丙戌詣鴨院

廿三日丁亥系結改聞物忌由退退出系内大臣系被定申候
時御讀經僧前卅口亦被作因幡因官人以下日者有愁申
之事可召其狀即作史是氏令官掌取之申案内大臣令
左中弁奏案内申文哲令候可侍定日百姓亦可罷取云
即又作史云節又預給申文

廿四日戊子系内令奏一宮御讀經日事左右内取也

廿五日己丑詣闲院依有召給食相撲人之日也於鴨院邊
信空上人

北六日庚寅系内召合也尤勝但十一番被心右大臣行事
無出居侍從

北七日辛卯系内拔出五番右大臣行事白丁直陣如例
北八日壬辰系内衙比入湯明門檢納言

系内刻限已過仍退出云云而系内退出
御怒云亦系内六條系

八月大

一日甲午系内退出之後聞大產稼由

二日乙未此丑刻尤大殿詣給金峯山淨納言被候御共云云

三日丙申与持龙中每朝經詣長多仁寺僧云日來有怒

四日丁酉系内大学尤金吾為日上洋廟如例着麻履着

都堂明經得業生学生与紀傳道座論之間彈正取行

不當仍為愁申其由得業生以下引系内別當右大臣家

由得業生廣隆令申亦座主直講善澄不系都堂令申

不能登高座由助教為忠依有所惱云然而相儀以

博士廣澄令滿無論議亦無明經豎義学生深更退出

七日庚子系内

九日壬寅系内臨時御讀經始

十日癸卯系内長多仁与持尚書

十一日甲辰系内於桃園仁王講僧六口系内^{考乞}孝定也

十三日丙午系内詣法性寺詣六条寺鴨院

十四日丁未九府今日改給詣被殿系内御讀經結願也

一宮御讀經今日始仁王經五日不断也罷出又向世尊寺自

今夜為女人修法教靜園梨

十五日戊申系内詣九府

十六日己酉系内為酌牽御裝束南殿御馬不來仍不

出御

十七日庚戌系九府系内退出

十八日辛亥除時相搦五番可覽由自胡雨系内依雨

明後日可覽由被作

十九日壬子系花山院御惱重云右將軍被系袴中納言

大藏以雙六

廿日癸丑系内五番覽其儀如長保二年例但諸以次才

系上去長保二年有定大臣大將先系上而此度不然

一番九家子時三常右家子數智常也在五々度有障被免二番九吉養

右直上常時被障亦被免三番九大井光遠雖無勝負右常時

足為觀常正極神妙也常右常時在光遠相互申障被免四

番九氏健五番九宇治利村次賜座食布引五番

一九時三勝二常時常時勝三利村勝四番光遠勝五番重茂勝

給祿進出庭中再拜退出

北一日甲寅系内系九府

北二日乙卯系内系府

北三日丙辰系结改南申文系内九大臣陣申文公節有大

宰府申敏重忠事長門言上元頼^{如卒}免舉状事

北五日戊午自世尊寺及系内詣九府推弘今日於廳被問

北六日己未国忌

北七日庚申詣九府庚申也

北八日辛酉信濃馬引云々不告諸口授中細言為日上從事

北九日壬戌系内詣九府令奏養作解文

九月大

一日甲子系内

二日乙丑系内

三日丙寅系花山院遙入道中将

四日丁卯系内

五日戊辰系衙有改

七日庚午系衙有改广詣九府

八日辛未此夕系内

九日壬申系内氣宴也

十日癸酉系九府系内

十一日甲戌系六條与頭中将同車

十二日乙亥系左府夕方系内月西傾退出

十三日丙子系内中丞卿讀經結願月来一取彼以不新經也
也左大臣於陣被定當季卿讀經事廿二日可被始也

十四日丁丑系内詣左府

十五日戊寅系内退出詣鴨院

十七日庚辰系結改有改南取物忌

十九日壬子令教神園梨小善為家母

廿日癸未系左府々々系内被定卿讀經願請又被定惟

弘事

廿三日丙戌系内系左府有作文事依忌月不作亥刻

燒亡五條造仍義胡長々々系四系亦改系左府

廿四日丁亥出自左府与右頭中将同車頭中将系内余向

世尊寺對面僧云

廿五日戊子系内

廿六日己丑系内

廿七日庚寅系内除日始

廿八日辛卯除日清書源納言勘解余

廿九日壬辰詣左府因忌

卅日癸巳依有檢中細言卿消息為差云名取系内然而

依宰相申為系詣左府申太宰解文隆範来授

十月大

一日甲午詣左府被供^卷釈迦藥師觀音大威徳毗沙門本
像又大般若雖物忌系内

二日乙未昨今物忌前大宰帥三品敦道親王薨年廿七
冷泉院太上天皇第四親王也母女御後原皇子前太政大臣
一女也

三日丙申系内詣左府系東宮右頭中将同

四日丁酉系内

五日戊戌系結改有改系内詣世尊寺謁僧云亦入夜系
内謁檀僧云

七日庚子系内帥系御葬送今日冷泉院御裏日也人々

云々可避院御裏日擇日者告平胡片云々

八日辛丑系内詣左府

九日壬寅系内

十日癸卯系内

十三日丙午系左府系内御讀經始維摩誦師清春

昨日夕座自高座落不免仍以^{扶元}云法橋可為請師由宣
旨下

十四日丁未系内

十五日戊申系内

十七日庚戌系内衙有改南物忌系内詣龙府

十八日辛亥系内不^新詣御讀經結願也詣世尊寺謁僧正

廿日癸丑系内

廿一日甲寅系龙府依御物忌御讚破守清通宅也系内依

召候御前源中納言系於右仗下外記文義覽故敦道親王

薨文納系御取令系人奏還陣座退出

廿二日乙卯系龙府系内系東文¹⁵謁法真院訪覺運僧

都瘡亦詣龙府給法性寺額

廿三日丙辰詣龙府改給一條龙府系内依命候御車

系内一系御核出給河原中御門系光荣朝臣奉仕給禄

道行取与右金吾同車候御供兼燭還御

廿四日丁巳杖云法橋為維摩誦師慶来云先例給誦師

宣旨者令奏慶賀時凡僧猶御前并居箱但每給

禄云

廿七日庚申系内

廿八日辛酉系内弓場始也記在次第中

廿九日壬戌系内向世尊寺僧正加持直物有小除日春日祭使

龙少将兼綱申穰障仍被加假将教道回幡守行平

朝片依百姓愁訴被召问敵害介千益由未一度系候每申

不分明其後度之雖合旨不系仍其由被下定諸口申法家
可勘申由長門守良道申前出羽介元賴逃亡由事有目祿
此日癸亥詣左府經理維摩誦師宣旨昨被下為申慶
系入之由被命

十一月小

一日甲子系內右束門曾候右仗外記文義申陰陽寮卿
膳候之由即令茲人廣改奏事由作之不出給依例行之
上以作外記令付內侍取之退出覺運大僧都去夜卒去
之、仏法棟梁國家珍寶也今聞逝去悲淚深禱之
二日乙丑系結有改系內詣左府

三日丙寅詣左府

四日丁卯系內

五日戊辰詣左府系內位記口給不系間檢中納言源新中
納言勘解並將相系之、結改左中每一人系入之仍無
申文之

七日庚午系左府入夜退出之後守送系使官人三人
祿折被物

八日辛未系左府系內又詣系使事別記

九日壬申詣左府右頭被過不奉幣之由稜

十日癸酉詣左府春日系還日三献後右頭中將以下殿

上人十二人一度勸盃了晚衣纏頭舞人十二人次東宮
傳大納言以下十二人上達部亦執祿給了次亦纏頭殿上
人亦執祿給信從大和守詣少將春日宿所給物官人
以下將監絹三疋將曹二疋府生一疋子依一端米二百斛
亦前讚岐守高雅出淀米三百斛播磨介百斛云々
十一日甲戌系内

十四日丁丑系内出車送近江守許

十五日戊寅系内義濃弓朝千飯渡付辰信令送

十六日己卯神德

十七日庚辰系内節會小忌源中納言一人也彈正忠三人
城外一人方正有被召問今日進過狀然而暫可從事

由有宣旨内弁左府大寺別當右金吾卿酒執使中將召
右兼門督事弔宣命弔祿中將子刻許事終

十八日辛巳系内此夕祈女五祿事自今夕有產氣色

十九日壬午今日女人煩氣

廿日癸未卯時誕生女兒二時許不脫落仍結善切之種
立願祈誓牛時許自吉平胡長承送云如此事七瀬
枝有感應則光榮胡長以下七人許送消息以申刻令枝
送消息後未刻平安逐了自々々屈勸助律師修法
教靜園梨修胡園梨加持春義上人讀大般若

廿六日己丑一兩殿上人詣大夫來聊勸酒食

廿七日庚寅去七日壞建春門南屋之後無改今日諸口於
尤東門陣始著本府設酒食其儀如駟亭之時三獻之後
立箸食史外記入結改次并少納言次余又入其後作法
如例諸口看廳有改檢中納言為日上

廿八日辛卯系尤府系内

廿九日壬辰詣尤府

十二月大

二日甲午曉与授并尤兵衛佐同車詣木幡塔供養

書願文匡衡作也午上西内府詣給諷誦

三日乙未今夕寮頭為邦朝臣來相逢

四日丙申系内詣尤府

五日丁酉系内

八日庚子系内

九日辛丑系内

十日壬寅系内詣尤府詣法性寺内府三昧堂被供養

十三日乙己

十四日丙午此朔為向小兒於三位中將殿初依吉日將行
也系班幣所次尤府次東之御讀經始也次系内

御佛名也系事一退出

十五日丁未系結政或者云結政物忌云、仍直入內龍大
殿出給候御早退申九出今夕系內事、出七時鷄鳴
十七日己酉系結政有政系內系龍府系東家
十九日辛亥右金吾同車系慈德寺及系龍府今夕
到越後前司四條違方忌亦明後兩日小兒物忌也
廿日壬子系內右大臣寢奏

廿一日癸丑系結政有政系內詣龍府鴨院

廿三日乙卯昨今物忌日者為避方忌到宿越後前司
宅今日改

廿四日丙辰詣龍府系皇太后宮奉訪龍惠門督明日御

經營

廿五日丁巳系內有不堪定亦同幡守行平朝臣并推
弘中事被定行平多事依勘狀可被行事

廿六日戊午系內詣龍府系東家

廿七日己未系內有奏龍大臣內文內府被仰云奉親宿祿
令作給諸國掾及相搆人正忠未任但馬掾任府未可
作上、由令作与所申非例云、廿八日作此由於奉親

廿八日庚申系結政有陣申文奏右大臣

廿九日辛酉詣龍府今朔差奉親宿祿有仰云泔路
前司能道不与狀今日可令申南所前、司文依

狀今日同可下仍有御消息也即自詣彼啟申案內
依先例不可令申其由前司卒去之因依不求解由有
近代令申上二卷之例但文依身存可申解由文依不與狀今
日可申南所至下解由者後日可申上也然而已有作事
能通狀非今日者無可下之日仍申一番文依狀二番解由
三番能通狀可申之由即改家相杖所勞系結改右門
簪新中納言中將聽改上卿覽文之間史是氏申文依先
例依遲系相分先見文給之令結申且見遺文又給之
此事載故實之故也不知案內之人有疑色史奉親
宿祿依有內府勘氣不系仍隆範結南申文不與狀六
卷但依一上作下殊令入能通狀仍亦入文依解由折申
南取之文雖徹宛三番結改申文結之時大卷文在後
仍不申文依解由申不與狀為遠例向後不為例改而就南
取文依解由可申他上能通狀候陣腋之由被作下尤道
理也但遠例事先被止大每可被進口也事一第內右
金吾於陣腋被示此由即申案內之被示之遠例事從
於南取問之也然而相親之弓如此事無便問之之然而又
申猶可被止之由右大將於陣申文近江勘土河內奉職
筑前高規解由由也秉燭源中納言被系入於御書所
被定死近江送廊料物事一系四系宮御佛名深更

歸宅

此日壬戌与三位中将泰九府

