

人車記

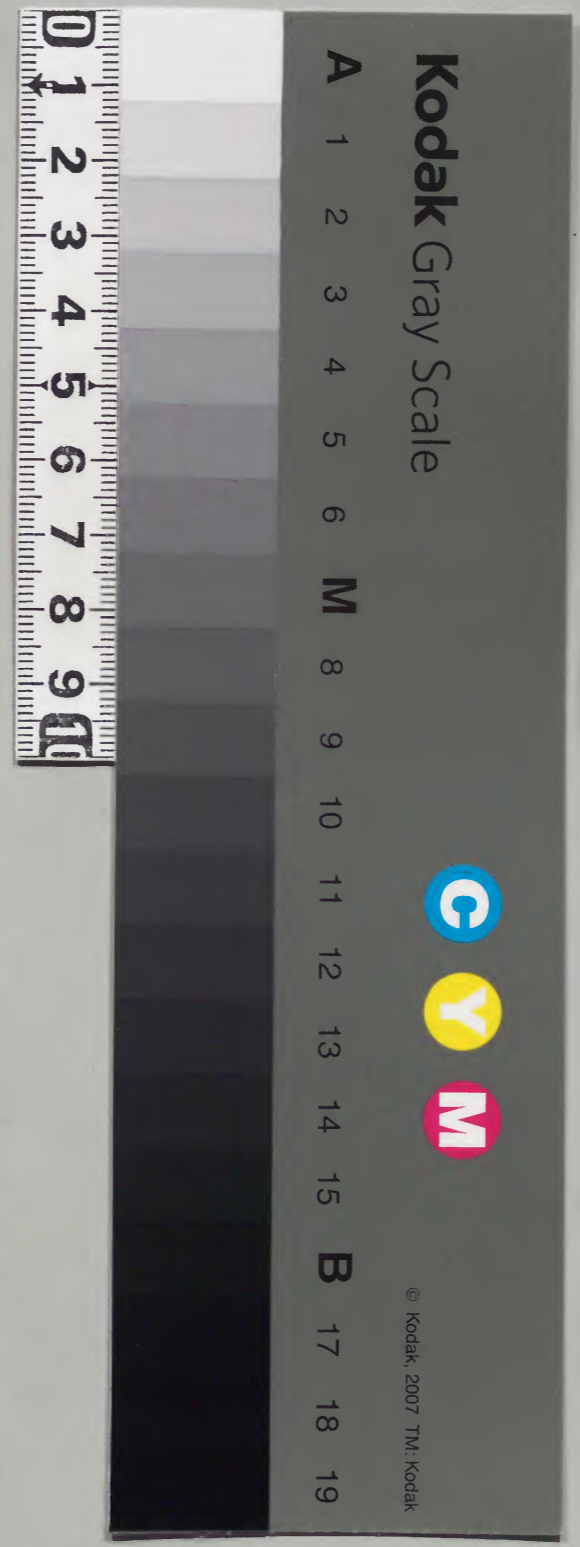
仁安元年
同二年

和書門		五三二〇三	類
六冊	架	函	號

內閣文庫		五三二〇三	類
一六九冊	架	函	號

內閣文庫		番號	和	53203
		冊數	6	(3)
		函號	161	66

禁



色草十五枚

已上例式法

被物二重

厚衣

色唐綾五双

水干装束三具

已上今日被加給之

色唐綾一具

色草十枚

已上例式法

供米一石

色唐綾一具

小袖

水干袴十領

綿子

供米五斗

色唐綾束一具

小袖

水干袴十領

已上今日被加増之

當五七日代、所佛事及増只加給施物許也仍唯先例今日不加増法也

護摩所商梨十口各鈍色装束一具

厚衣

長袖一疋六丈

厚衣

色唐綾五双

小袖料

綿百兩分給也

六日、經殿并西林寺、僧三、口日給物綿不及装束

進北時折櫃物千三百合又分列所僧以下
前七日左右獄系王寺熱食施行同前令調進也
清水坂温室寺折米三石同前
被行每日七日所誦經

惠真院 楞嚴三昧院 淨如寺

醍醐寺 雲林院 法性寺新御堂

珠皇寺

遣親使者如前之日

次有一日經供養事自川徑以卒所余人書手
於藏人所廊書寫之道師杖何園架有亦誦經奉

誦法了布施

導師 長卷二疋

布施一裹 布五段

九僧各布施一裹

綿十兩

二日壬寅烟錫杖懺法之後被甲行宣旨殿即佛奉

等身阿彌陀三尊

法花經十部一部金匠 五部別法

御誦經 白布四段

覺空僧形為導師

布施

緩被物五重

草堂二領

此也裝束二具

唐綾厚衣

小袖

布施三裹 各五位

凡僧各唐綾被物一重

布施一裹

手苦一合

護摩阿闍梨九口各被物一重

布施一裹

頭三人各指疋

六丈布一疋

兼仕花取白布十疋

童裝束二具

前繪手苦二合

草重一

童裝束一具

綿十兩

非時折櫃物十合

次六條殿佛事

三人虛室藏菩薩像一龕

也紙法華經一部

也之紙金光明經四卷印誦經布十疋

寬分僧都為導師

被物十重

草重一領

法眼一具

布施二裹

綿百兩

素紙同經十部

紅五倍重

二倍織物直壹三

鈍也裝束一具

券指十疋

也之布可殿

色草三枚

佐米三石

凡僧各被物一重

布施二裹

絹二疋

佐米一石

頭三人以下料

誦經文

敬白

請訖誦事

紙一積

卓臺一

銚也裝束一具

綿五十兩

白布一疋

三宝衆僧所布施布三十疋

石奉為先公尊靈頓澄菩提所請如件

仁安元年九月二日 才子比丘尼運道敬白

內有令行御佛事給

等身阿弥池一轉

素紙法花經十部

道开師覺智傳部

綾被物五重

銚也裝束二具

凡僧各被物一重

金匠壽量品一卷自筆

西用經布可反

布施二裹

佐米一

布施一裹

供米

次皇太后院御佛事

等身阿弥陀佛一軀

御誦經

導所覺智僧都

被物七重

布施三裹

綿百兩

顯名僧九口

被物各一重

法花經十部

一部金經
九部別紙

鍍色裝束一具

長緡十疋

白布五疋

布施一裹

領三人各長緡一疋

兼仕以下各白布二疋

護摩阿闍梨二口

即所阿比池
又摩訶

各被物一重

布施

三日癸卯朔御懺法之次被供每日御佛經次孝家入

道行御佛事

半丈六阿弥陀佛一軀

法花經十部

一部金經
十部別紙

道守所覺智僧都

被物十重

草堂二

布施裹

法眼一具

鉢也裝束一具

從僧裝束二具

童裝束六具

回水子裝束六具

大童子裝束六具

凡僧各被物三重

草重一

布施一裹

鉢也裝束一具

童裝束二具

領以下長縮一疋罽

白布十疋

折櫃非時子合

次有結緣法儀表良

二福釋迦三尊一鋪錦緣信範奉崇凡八品開造二經阿弥

施般若心經亦都司二抽三位右京起元大亟刊部以重家

胡臣以下可二人各為所課併書寫一卷裝括鑲金銀棒

栴施珠玉手致羨靡是深志之至之植救阿周梨為導仰蓋

依然說也願父夫部權女哺教從崇之宮內女哺伊仍清

書之紫裏白也紙金簿

蓋聞唐室鑒石之鏡未照生死之世明啟現入夏之舟

宜超煩惱之有海誠是不如方德大因之智慧一乘廣

度之方便而已仗惟先公贈大相國号儀友邪家之

光輝蔽席之楨也果袒侍政頡校切右之景班群

公為首刻荷天下之重任十有五而昇三台殆類茅茨
於耳上十有六而惣百揆還偏莫夢於霍子孟然於先
胡脫履之時當今愛日之日代如主而柄巨細之万理
北床而執賞罰之二柄普天之下皆仰日一之明率出
之頃悉樂向八之化便知王佐冲惡之及早委時務
人等屏心之故不均年齒者也才子等鎮高槐之
庭迫陪宴李之砌列夕見以待相恩仰大薰而抽微
質專設椿年之仙羨頌表松栢之愚忠於是初高二
八胡病根萌而侵六根下旬亦六日命葉脈而一葉相
若葛氏之十全徒駭四難之禍佛界神通之丹祈芳

女玄應之力吁嗟昨年夏天負玉辰而南面今茲秋風
萎花頽而北首不思光陰一喜相畢情而可惜何
日必稱龍章鳳姿歎而可歎今生永澤仁山德嶺四海為
明劄平濤之淚浪哉一天渴嗟劄於曲阜之然雲
其宛如遊魚之失水更似歸鳥之忘柢方今翻枝梅
土之館矣揆塵甍兮人已稀春遊秋宴之地豈亦不
兮公何去鸞臺之奏請在閭鴛車去鳥鐘之造顏
羽林之營衛不見遮眼去鵝王之兮容視聽所觸維
不依錦當于世時相議四時移事愛欣恨而何為紫去
衣而無益

注為他道等之喻以繼王為出誰

之友仍奉圖繪尺如米普賢文殊二菩薩尊像并一鋪
拳書寫也紙妙法蓮華經一部并八品五量義觀普賢
河沙陀般若心等經各一卷時也迨季高三劫禮後素之
三身排華堂於東洛之東矣洞雲秋深寧棘存於西
太之西翠山月夕烟蒼若鋪庭緝瑠瑯之北界道紅葉
繞砌赤梅檀之樹成林風物之自然佛像之在巖也抑
尊像者尚書右郎中殊仁深重之願念經歎濃淡之
色像經卷者三品右京兆尹大丞相公以下都慮司二人
同惟同瑞雲之態志律門客家浩之精勒去抽五日之乃
懷分室流之妙典蓮又軸之開卷休城之秋蓮華後也

貫者固泥之春花加之各致一品千遍之博演將積千部
一實之薰修所生惠業奉賀善提者邵伯之有遺愛之
南國傳耳嘗之祿今先公之有厚德東閣祈祥草之
因獲爰出有之教輝非讚佛業之業是謝之儀之恩方
為博法論之緣今日所全既超畏時作願三寶境界悉
吾等出墳劫使屢際一人相國於黃壤之後世尊
早導授九品果位於金刹之中凡願功德安過利益不限
誓首和南敬白

仁安元年九月

有汎涌文但博士不草也律政所合書上之下立書者名品

書下也

例布施十裹遮觀物亦下官出也

其二捧物等除五九僧各三施也

次例時

五日巳已切御戲法午後御佛阿彌陀

經一經法養晚以俗時亦如日來

今日改所年頭修理進志行有引物奉

純色裝束十具

童裝束十具色

湯殿具十具

一金湯槽寺極足桶居桶湯殿小杖

薪二百束

能米百石

已上御前僧十口料裝束童裝束亦御前被引例兩
次人有難之乞之然死下官令朝白地奈西林寺之
間不見及

護摩二壇阿闍梨

以不阿闍梨又支那云

各白布十段

非時百合

六道御讀經各布十段

五十合

願三人各布二段

三十合

兼仕布二十段

十合

兼非時八百合

六日丙午朔御戲法之次上總前司清言朔長行以公奉

等身河沙佛一軀

法苑經十卷

一部全紙
九紙例紙

佛布施

佛供明油

造花下

御讀經白布三十段

五紙
例紙

導師光尊三講

被物七重

布施二裹

經包裝束二具

童裝束二反

長絹五丈

絹五十兩

白布十段

緋布一段

藍摺十段

葛布一段

水干袴十段

色草十枚

牛鞞二具

信米九石

題名僧九口

各被物一重

布施一

色之布十段

童水干裝束一具

牛鞞九口

紙三人各白布十段

兼仕以下料十段

次僧退下即卷上有右京大夫御佛奉

等身河沙佛一軀法華經十一部

一部全紙
十紙例紙

佛布施

造華

散華

佛德明油

手化布百疋

案小筵

導師覺智僧那

被物十重

布施一裹

鉢盂四具

色之綾五疋

綿二百疋

名香

御誦經

有佩補文

單重五

法服一具

童裝束六具

長絛十疋

手筥三合

色之布五十疋

供養三十公

薪二十束

題名僧九口

被物一重

卓重一

童裝束四具

綿五十兩

色之布亦疋

能米亦石

紙五十帖

炭二籠

布施一裹

裝束一具

長絛三疋

手筥三合

紙亦帖

炭亦籠

薪七束

護摩阿闍梨二口

若三四口
又三嘴

此所為江地
光の寸之

各被物一重

單衣一

布施一

裝束一具

香袋末二具

長緒三尺

綿二十兩

白布十段

手苔一合

菓子一合

紙十帖

能米亦石

炭十籠

薪十束

本房八檀

各被物一重

布施一

米一石

六道御讀經衆

被物一

白布十段

米十石

御塔例持僧三合

色目日節

願三人

各國詣三九

六丈布二段

米三石

兼仕三人

各絹一疋

米一石

華取二人

各布二疋

西林寺内塔頭二人

各絹一疋四丈

米一石

同兼仕二人

各白布二疋

四丈布二疋

米五斗

布三疋

米五斗

監僧佶能米五石

蓮華谷二石

清水坂乞者三石

次女房一品經佶養

母儀二位殿六波羅三位殿此宣旨殿以下兩方女房各金

品調一軸金銀珠玉羨靡究善被副捧物是又銀造物若

校葉錦縠皮式威物 珍重之至不能筆端

普賢一鋪 一幅半 錦緣 被物一重御讀經十段佛布施造花

佛佶泃明

已上宣旨殿勒

導師良帖已講

黃握五重

生衣懸銀蓮技

銀雙六局

白地錦換皮懸銀如意

初懸銀蓮技

寬智僧那

赤地錦換皮懸銀技

銀扇置同指鉛皆水精念珠

紫甲裝袋懸銀技

頤流法招

綿換皮懸銀技

紫甲裝袋懸同技

三衣并后宮銀

顯意已講

錦換皮懸銀技

卓重皆水精念珠懸銀技

光覺已講

綿換皮銀技

水精念珠懸同技

銀萃若入同

施懸銀技

象寬

被物一重

甲裝袋懸法技

皆水精念珠懸法技

實勝

被物一重

水精念珠懸銀技

銀扇法若入紙十枚

桓敬

甲裝裝懸銀枝

白檀念珠懸同枝

錦六十兩裹

打懷薄物

源忠

甲裝裝銀枝

丑布裝裝同

善提子念珠同

寶頭

錦橫皮懸銀枝

甲裝裝同

善提子念珠懸銀如意

此外例布施各一裹召具他殿也

次每日卽佛徑供養例時

側聞良醫掌中效果秘治菓之味苦用良裹似此區區所
之輝嘗之者三毒之病即愈覺之者重碎之腦之
誠乃法華取喻深奧回測要伏惟先公贈大相國傳景
世之慶賞為二朝之宰長煩垂叶惡始則掌兼釣之
權庶務撝撻後或衆懃錄之任夕見七十士之蹤遺茶
相繼幸席由六迴之弄狀日垂傾而去初高之律厥下
旬之天雖有小恙之把不及大衛旆苗岳神俄遺于
蒼宇之上泉路空迴于玄冥之中柳青子等常
憶剔剔懸仰德鎮視向後之久視乎豈圖昨是今此忽

含生前之長恨共薄暮風細音晴流哀哭之聲因夜月光
屢成條帛之禮緣野歌于秋函備之而誠思歸程待何
日始回生處尋芳方須任上策之南司年訪中有之子細錄
足母儀之至禪定夫人已下陪妾侍女都虛三十二人設議合
志一善從因年必法普賢菩薩像一鋪件像志乳母慈愿
氏記畫古今心之奉書寫妙法蓮華經一部二十八卷量
觀普賢河沙池般若心經各一卷此四席不者于堂
禪定二不課草至合書之進祈解脫之号緣退位之後
之依違被慈父之難忘也猶得重過於五十年之餘此悲
母之玄所生也雖期再會於萬億劫之際左右歎歎不

能仰視方便示者女弟子從三位平朝臣合書之云殘則
陪妾侍女各隨品之之文記旁寫如之真入玉軸故紙畫善
究義而已便敬法東之精舍敬展和南之冊則羅襟從卷
之好義細次構揚之首孝父子敬而家世衣帛之垂唯願
息之名今我子周走而室有字經之恒去宮菩薩之訪作
願普賢大士伏乞妙法經王悉知惻念必送守聖靈托宅可
臥起淨去而慕願室不在近魏化城而蓋臻兼介廻向
十方界不嫌拔海亦一受提累口同意敬白

仁安元年九月六日

今日於一院殿上 東山 有立太子定攝政以下院司公十餘人各

入院宣之後別當内蔵院教盛朝臣依攝政令定日時刻
又次被定雜事權中納言賢長朝臣執筆次覽了奏聞云
今交事并被准行康和例彼年權中納言匡房執筆
右白川院殿上有之云

可立徳君日雜事

一 御在所御裝束

一 御厨子御服雜事

已上行奉實吉朝臣 時忠朝臣

一 饗

殿上 宗盛朝臣 藏人所 李盛

女房衛重保盛 敬言陣 保隆

廳 政賢

一 殿上日給簡 日記幸櫃

時簡 女房簡

一 祿

上達部 大祿廿八領 行事教盛朝臣

次日饗食

殿上 李法 藏人所 雅隆朝臣

女房衛重賴實朝臣 敬言陣 國盛

廳 基宗

第三日

殿上

隆輔朝立

藏人所

隆房

女房御重

時安貞

警陣

朔時

廳

李長

仁安元年九月六日

七日丁未天晴卽法事也初懺法次每日卽佛經法卷次懺
本佛經僧座亦奉仕堂莊嚴其儀本堂暫設本佛其跡立
黑漆螺鈿佛壇三脚其上安置阿鉢池中寫亦身貼土觀音
不勤字各三天寺是
懺佛師法指明內去月朔奉女房侍奉造立
其前各立黑漆螺鈿花机一前供香花佛供例立日燈臺

四本供燈

件批佛照示
任例新調之

佛布施三畏置香花机

綿各二五
裏條

佛前立

右立黑漆平文高座各一躰

在花机
各置階示

其中央差退南次立同

礼盤二脚

押合
五之

正面東西設七僧座

各面北對設二枚但南各一枚
教寺屏仍海師咒願漢師

於為僧攝一放七北各一枚交紫綠邊是與教苑堂

在西方其前立磨臺

講師

咒願

唄

堂達座在西方

太方

讀師

三礼

教奉座在東

五方

東西庇各南北行敷紫像置土榻各一人為僧侶之座一南

弘座正面迫長押

鋪重立行香卽經莖教花机西脚

經机
比形

香南各東西行教苑二御在東西各南北行徑首個合位 此座南端教了并板

所座在殿後苑是苑首各十枚在處亦具此常 此枚為各座東西南角首子教紫板各一枚為堂童子座北東一

間仔子簾中為系收人座 次立徑北上方七僧座二脚 三北教花僧前 不立法所左前

右方七僧座三脚 兜我明堂達前 不之講所座

左方頭名僧前十二脚 左右各六脚

次安置法華經百部

配南序立御誦經帳 所引庭帳

南釣友二以對座交帖為衆僧集會所

年者公心入權中綱言光忠右邊門 皆重盛 已上 衣冠權中綱言資

長 水帝 著堂前座次具寸鐘次後僧十九口徑南庭北以列屏南

階教草座置香鑪 次衆僧昇講師法下覺琳兜願權

大僧都覺智 明已講之覺堂達日良明 著母屋西座 右方

讀師法持弘胤 三礼已講弘意教苑已護項家寬著因

東座 右方 清信十二口權女信教緣云

權緒仰 章實大法師覺眼源下 佐殿情雅賴繼 覺明

已上新 實勝 植救 源忠 實顯 已上四御前僧七 僧殘者清信云

左右相分著座 七僧以下皆 著甲袈裟 次講讀師各登高座

次堂達打磬 明師光覺出音 次童堂子四人 諸大夫 著座

次分花苜 次教苑師家寬進佛前咒願已下十七日行道

次教苑對揚衆僧後座 次講師表白 此間堂達良明近

正面取御願文 内苑控取長光朝臣作之宮内少輔侍行清書用紫裏白紙每卷有北政所押署

講師讀畢 次堂達又進御誦言批下用管取金汲淨經

一卷授講師 次卷讀份分与諸僧次揚淨經題名金泥一

部墨兒字百部 次堂達令於僧讀只淨誦經文先北政所

次女院次法系已下三友修之教仕之間每友令打鐘

次祝法講請師下座 次咒於三礼 次復座

次施衣份布施

講師咒於各被物一重 法服科 長箔七疋 箔裏 布施

一裹 各白布 五疋 供養鉢米十石

已上於中納言以下公口被取之

講師柳織物御直密新着中納言取之是代例也

讀師三礼各被物一重 長箔六疋 份銀箔裏 九份紙裏

布施一裹 份銀四股箔裏 九份三股紙裏 供米 份銀五石 九份三石

明散花堂達各被物一重 長箔五疋 箔裏

布施裹

諸僧十二口 各布施一裹 布二股 箔裏 但份銀五疋

長箔二疋 米一石

今更請份依先制被優例時份之故取意以下雖凡僧
且七份雖份經教緣章之被清定法份也

次份份退下

今日所之有施行更如每七日

於門外施藍僧供 志能景奉行

下宿着束帶

無文卷綉冠 無文位袍 平絹鼠色羊膺

下襲 鈍色草衣 白汗取

柶子色大口 鼠色表袴 上表其子色

襪如例 牛角帶 例沓押鈍色表

笏如例

所之淨備冠 本家三百履 皇嘉門院百履

諸字治法京五十履 南亭禪師百履 二位殿百履

六條殿百履 富后殿百履 平大納言百履

右京大夫五十履

至本寺之故今日不行大堂供

大細言以下公以前五二日以僧為使中景內父有故障而方不被參入

側聞張騫之昇漢也秋風有乘槎之期蘓武之入胡也晚
鴈繫帛之信吳斯遠別水隔舟會者死伏惟前榜改迷
靈生思業榮貴之家禪三代要賢之主早辰物已之
位對博法而取功名屢掌執柄之權入大禁而務不續
一天作德慈帛實理之仁義民仁心旁

之化弟子各前世之芳緣結今生之深契齡在幼季雖
少四從之養奉身結惠良唯待百迴之久視况乎以庭夜用三

胡仔歡情以相祝之他塘月朗之夕承是光以共望之
專誇榮遇不加別離然間去快以耳受病之後終道
皎辰亦呂之瘳既忘忽起重獲永訣之憂云臻友紀兆
爰欽賢館之風寔咽哀哉又長或擊夫名之雲揭然謂使詔
仰之 云通唯聞佛經讚頌之聲衛寧警巡之節長所自
代晝夜躬行之法悲之云加銅鑲寂多階危之期歎素意忘
亦即之懇溺紅淚之不乾從自懷悶襟不如祈證果仍
奉造立金危木身阿浮池山身像一軀奉書寫糾依
合字妙法蓮華經一疏八卷之量義經一卷觀普賢
經一卷阿浮池經一卷般若心經一卷奉換寫素妙法蓮

華經百部無量義經百卷觀普賢經百卷便於東山之
仁祠敬仰西方之尊像展香花之拜席歸依嗟忘囉籠
席之淨徒供養物儀化厥中法之間行景斯積護摩
祕法設十一壇而教日勤終法華妙文分九品而度周護此
外道善不違記錄今日之法會更遊最時之勝謁也抑
禪定丈人之夫子專誤傷前後之相違悲涼侍長妄之
共主矣谷迷名利膏蜜之思每見彼哀慟於權妄心
斯而已吁嗟維公且者固室之賢侑也自嗟善奉之
等胡大尉者漢胡之台司也已得上來名先公未迄十帖
之藎何辭南字之卿兩賢之跡勞寸心之膈保清仙施

經典如見證明遠導迷儀直迎淨去黃肉者眼所之棲所
之有便于往金刹之中一位者身後之賜爵之五坊下等九
品之上乃至最生之五邊利益不限敬白

仁安元年九月日 女弟子平氏敬白

住者內藏權長先朝臣

清書宮內女備任行

科紙紫裏白色紙

次敬高座禮盤行香所經菩提木安置木身阿弥陀佛
是北政所市佛也

三位殿今朝齋給

法華經十部 金匠一記 例後九部
覺智僧都為御導師

被物十重

卓重十

法服一具

鉈色袈裟一具

絹裏十

長絹綿 次絹糸 漆布組
藍袴 白布 色袴

懸子十

唐綾 漆絹 唐綾 午茗 合
沙組

檀线 午茗 二合

童子裝束二具

直出二領

題名僧九口

各被物二重

卓重十

裝束一具

縮裹三 縮綿水行裝
束一具起幕

次若救守經盤現長亦律事

等身阿保施仙鉢

法苑法十部

佛法御用

造花仙布施所備儀事

導師良明已講

被物三具

卓重二

衣裳一具

布施一具

綿衣十支

布三結 白緋藍碧
各十枚

草子二合

題名簿

各被物一重

布施一

布二結 佛
藍碧

草子一合

次一日經供養

今朔在廊書寫之如先々

導師拯救所圖梨

被物一重

布施一具

長絹一疋

綿六十支

色草十五枚

題名簿

布施一

綿二十兩

草十枚

八日戊申當六七日也

朔日懺法

次每日所佛經供養後僧衆各當七日所佛經供養

等身於新菩薩一解 所經十部

寶勝河周初為巡導所 真云 供養

次布施式法曰一日供養

今朝被行七ヶ寺所油注

淨妙寺 新願寺 清水寺

仁和寺 法城寺 知足院

珠皇寺

所庄之調進北時折掃物十三百廿月也

左右糞所茶王寺施行如每七日

清水坂温室同所

尤雷門依信卷勤行所佛事

等身阿祿施三ヶ 脇士觀音不動

法華經十部 一紙全經 凡紙折紙 花札三卷

阿伽思三卷 佛壇三脚

良明已講為導師

被物五重 綾生被物二重

法收二卷 鈍色被物二卷

緞裏五卷之布 布施二

童裝束二具
也草二寸二分

將繪手首二分
供米三石

題名信九口

各被物一重

生被物一重

布施二裹

童口紙束一石

草子一合

供米一石

朱丁頭

被三人

各二丈布一匹

兼仁花取中十匹

九日巳酉下官勤行御佛事

等身阿弥陀五佛

河津池 為中寺地蔵
施樹觀音指至

綠色佛壇五脚

在金銅金物螺鈿花札
五前

金銅阿伽瑟五前

同燈階支

菊造華五前

佛供五前 三十坏

明由

佛布施具 綿九五
皆指裹

法華經十部

金銀一紙
例代九部

有訓類文

良明已講為導師

法被物六重

布施三裹 法白布七匹
紙裹

鈍色袈裟二具

色草（子）二合

牛黑鞆一具

題名傍九口

各波物二屯

赤雲袈裟一具

紙九帖

護摩阿闍梨二口

内不河沙陀
五明真言

各波物一屯

御前紙三人

童水子袈裟二具

紙一積 亦帖

信卷三石

布施一裹 口布五反

草子一合

并一石

白布五反

各長綿一疋

綿十疋

六丈布一疋

兼仕草廬等

白布十疋

此時所托物千三百合

今日上皇入御慈野御精進屋

被仰下女位藏人前執中權守源延僧去月皇方位九

指門權執不無之旨

十日庚戌未明錫於 次攝法

次刑部心喜家胡長御佛事

三人阿弥陀佛一拜

色紙法華經一紙

例紙九部有訛誦

導師源忠阿闍梨

被物三重

布施二裹

長綿五疋

綿五十疋

洗并三石

迎名僧九口

各被物一

布施一

法一疋

綿亦与

十一日辛亥朔御懺法次四位侍從僧之乃御佛事

三尺河原隨佛一伴

法奉法十部一部全法
九部所法

導師實智僧都

被物五疋

布施二裹

鈍色袈裟一具

童色袈裟二具

藍摺一法

緋一

白布一

白草二合

供米三石

九倍

各被物一

布施一

藍摺五文

供米二石

不和泉寺季長淨法師

等身阿弥陀佛一肘

法華經一帙

佛布施

佛誦經

佛供淨瓶

身師覺智便都

被物五重

單衣三

布施二重

袈裟二具

長絹五丈

綿六十疋

布三疋

且藍摺

供具三石

凡僧

各被物一

單衣一

布施一

供具一石

禪衣如以下中

白布十五

年後僧衆集每日佛經法卷如例先覺已講為巡導

師不例時

十一日壬子朔懺法如例

今別右京太依令有作素服令御正日以後各可除服

者是你前例也如之今及上皇所懸乃箱中間之又大寺會

御禪身月在道旁被用意之尤可然年後每日佛經

法卷以法卷一顯意已講為巡導師

次三位中將魚店被行佛事

三尺觀音一餅
法華經十一卷
一經全經
十卷餘紙

彌津布一匹
佛布施

佛供御明

導師願意

被物三重
生衣二領

布施三裹
鉢邊裹末二卷

童兒末二卷

九僧

各被物一卷
布施一裹

供末一石

家司盛景為行事奉入

十三日癸丑早且赤西林寺
宣旨殿同奉入位基信季在車

後依 追養奉先於御塔礼拜念佛

次下官所佛事

二幅阿弥施佛一鋪
金匠日經一卷

導師實於阿彌梨設法

布施
被物一卷

布施一裹
五枚加衣

布一法
木地硯等

法用後三日使用例時物也

各布施一

袈裟一襲

布一疋 各子及

廿間二位殿法御右京大夫以下至客部卿入京有御公事

三尺垂觀音一射

法華經一部 心敬

及古物共裏造子經之
翻自今日の始十部此法

御讀經以下如常

良明已講為御導師

被物三疋

卓重二

布施二

色之絹裏三 物布色
草等也

手帳

手取

題名僧九口

六道權經衆
御例時三口之

各布施一

小袖一

長指一疋

次官有殿御佛事

二幅普賢一鋪

法華經一部

御讀經以下如常

導師加是院下位 六道衆

被物一疋

布施一襲

袈裟

色之布一疋

題名傍五口六口

各布施

袈裟

色之布

次人佛前東山寺時及康娑

有每日御供養良導師家寬 真言供養

如先之布施如俗

但善旋子念珠各二連置扇加給之是故取御物

次中宮大道光長仁事

三尺不動寺

法華經十部

導師定智海部

被物五重

布施二裏

鈍色布第一号

童子衣第二号

布四張緋藍指

凡僧白世 法衣三衣

各被物一

布施一

草子一

牙石

次例時

今日轉贊殿領重字羽衣引北時

佛前供十口

各糗飯一斗

吳別長樞七合

又湯水一車

湯惟布等施

十四日甲寅卯時懺法覺智僧等為巡迴聲未刻每日所
佛經法表良明已講為巡迴師設法佛每舌之乃上下流河
自蘆律給仰衣良明纏以次例布施如日來不例時法德退
下今夕造護摩布施阿陀八壇之勝一壇可法形

佛布施

被物一掌

唐綾三五

布施一裹

布三五
已上何官架

件份料

綿九匹

布施二裹

九壇料七此

阿弥池一壇於佐月午殿流仁法持行之光明真言表德約
相具於法可行之由被仰一但心伴僧士一名給例布施

十五日卯天晴未明十僧春會懺法此不有每佛經法

表德仰一佛 實勝阿彌梨為巡迴師 真言法

次布施如日來每日

次撒奉仙并鋪設奉仕曼荼羅法在殿前師兼住僧二人相

具大壇八供養具大蓋八色幡香菸門前灑水具亦亦入鏡持

同以隨身

母屋中央頗高西北五息深奉文佛主聖奉德兩界曼荼羅各

一鋪佛像等之在錦像於源法持等之 其前五壇居八供養具矣月

昭藏西全則表東是天主檢元

表飾檀敷天蓋八色幡如常其前南立於盤並左右據
机如常

大檀東傍奉后亦身阿弥陀佛一膝此像非前例然而号天竺之机
今能盛造之奉后之

立草机供香花佛供如常仁布施在二表西表机一表东像
前表表也

母屋東邊当不佛立金泥御经机在锦地神螺鈿下机同地并机同经
草御御经一机在青村像高旁亦伴
机以下仿用御经机
川注能取同之

南正面既西乃敷之煮湯等二枚亦如大河

图架座東底南北新敷之煮湯等三枚北表更西折又敷二枚

為讚九十口座共前立经机十枚并置五口大案经木一帙二百五
卷等

或在青帳置此经大非常例自号
納云之一命好像被儲之机盤後敷菅田座二枚為唱机

師座南弘底敷之煮湯等二枚為口座不立敷机并

磬可步鏡铎之故也前池南岸立御誦经握瓶法事日
中門南扉五之間二行對座敷帖為集會座但北座橫切敷
高煮帖一枚為大河圍架座後方立屏風一帖取門庭暢
如御法事同

已刻人々恭集讚教十口恭會次大阿闍梨法下二拜着初恭
入中間外次讚教十口皆凡僧着甲裝裝延久之康和讚教十口今卷下至此
召自中門内建南庭至于中堂階下敷筵道改在銘山庭次讚教
唱讚奕鏡鉢先是法下中門外乘雲侍召平不沈彼院後民部
大吏親往忠廣取他石信門尉友重平卷蓋若着束帶并蓋口
導師去筵道未降與次讚教進拜導師從之執蓋不用六
牙子相從此乃友中地衣資左奉初申於忠被假弘庇座演說上
堂行道三匝導師從之
次導師着礼盤演說着座堂達步鉢導師表曰此乃老遠
起座進寄中徑苦机下用苦取金泥法華法一卷授導師次

[Faint bleed-through text from the reverse side of the page]

卷次兼仕分諸僧後座次揚淨經題名次誦法堂建後之先本象次

座次儀養法唱讚事一導師以下行道三迴如初次等

師著座次布施

被物六重

布施四裹一裹長七尺 一裹

法服一具

先備以俟當日朔之日等師

鉢盂裝束二具

童裝束三具

色唐綾二盖各五尺

布三條

白香体 各十尺

色草一積十五枚

水于袴一信

已上公以下取之康和以後例也

讚幾十口

各被物二重

布施一裹布五尺

色草

法束一石

六才子鏡持二人

各布施一裹

中門邊分之二

次敷造道導師退下執蓋役人如物

次兼仕撤大壇木

次有一日經法養所前淨身上極救阿闍梨為導師說法

布施云式法如六七

次例時於意已講聲合一甲廻而

次表白 次下座 布施

被物一重

布施一裹

色唐綾五反

細表布六反

色草十枚

法十五枚

次僧下公卿以下分教于時首別

次北政所渡給高倉殿是中宮御所也依當時不御坐被

備也若若今日依所衰日後一昨日後中六條

六尊御淡注今期造形

被物一重

布施一裹

送西林寺御塔例時不止

東山事下官并女房金五口未直參西林寺勸行
所儀儀表如每七日

次向知足院過住即自今 始行講演每日河津池佛

一解一人法華經一品編是奉為云靈所善提之

今日七ヶ寺所談經如七日

法藏寺

法性寺

淨妙寺

寂勝金剛院

觀音寺

雲林院

除室寺

使者禮觀如去每七日

今日訓誦

本家三百反

女院百反

寺法布五十五反

南京禪行百友 二位友百友 六修友百友

空台殿百友 右京大夫百友

賞智信都申請為浪東山是依思舊見批至先例為不
透彼志被斗伴、於所不併前胡文可勒仍懺法信時、
令且休、施行如前、

又有藍信信事

能采十石 志能景分行之

十六日丙辰早旦參西林寺禮儀所傳教列以後退坐未前
宗成之亦他人不報

十七日丁巳參西林寺終日禮儀四位侍從後走并對馬島海成

參入下宿布衣袋未改但切持衣尾

十八日戊午辰刻參西母寺午後退坐空堂仍講演行觀音

講

十九日己未日早旦參西林寺刑刀不喜家以中參公生信示
念佛一万遍之後退坐

廿日庚申早旦參西林寺午時所懺法之乃六修友被參入

前中指痛事、信在懺信家被日通條也厚小袖三被視也
懺法之信言是女房而給也下宿念佛一万遍、一參所基不
歸堂仍講演

廿一日辛酉早旦參西林寺女房日被參取席卷仍講演女房被

奉如三天阿弥他佛有存執不全定諸懷德向因梨合加持
所衣其佛師昆依之本世良因法行

亦二日亥戌早參西林等心部候所坪会場万遍孔也
亦日庚午後湯知是流不初十日齋

亦三日亥亥子巳初講次奉元書不復一山京世身自禮也
亦日甲子始後後沙法

一幅本所佛六鋪師智順法卡
每日依卷新三天河注德佛五十種福家師教源法瑞

法華經八卷印法呪每七初
推新教思及賜通物合交易川作在果造始寸法長
六尺仙三人言一天二寸教物源海去三天三揚卷節萃

衣日指長八尺四幅兩卷可書真去推生海八尺四幅黃

幅粉白生指丈

已上取具印酒置

午後參東山明後日初交所月忌依九具月依者俗今日被
行始御仙事之次既後從系集法也甲家出初製河弥延三考

一輪二幅濟經十部

濟論經布教法不如云此每七日

入夜北政不夜所三夜事示顯能大丈七八人出車兩三
次布漁次俗同次還給依瑞忌也

下宿初着納裝束

将衣生信 指费练面 自奉依着练指费堆及收
用练画笔笔也衣草

今日不大好 云云 右中亦以下奉会东

三條及檢念物造被議定立坊而所使

可丑日乙丑奉高会及自水口被始行十日講以誠法

次象迫后及晚以瑞六条

其日丙寅九月月之也 未明北政而法法东山于後也

日下官直奉事山些男今書字金匠女於天乘信於西廊的

烟能歸号 高住不可伸信亦奉見也 一列後從十日奉集先

是示身河孫池三号一鋪奉德奉佛前濟經十部書置信也

佛誦經如一晚日公事始先及公以次新天仙云定 右中似云

右坊一智 在京大史 却左宰相中時忠 在大并被着仙

庇座次導師歌風法持就礼盤堂智信於唱喚實勝而國

梨為敬華師無堂喜子足先例也活信 右施其法如

昨日但能色以衣束十具自二位及被調献各一果加給之等

師被物治繩而池大細云以下被取之次撤以淨法仙也

信等身粒也如束一鋪撤法華法書置金匠其於大案信

二百五卷以法華法于一卷置導所 前執是前信之子細見了

御法華日信表次講疏良明已講為存師中別法法

右施

尊師

被褥一重

例布一裹以外

長綿廿疋

紅布襪一裹七

白單 六傳及
在物

極小裹物四

化僧

各布施一裹世外出緒十疋

極小物兩三

次併時次廿房遺給 新大細衣寄佛事部被履極小布

庶養西條子 子時支碼也所係一於於佛佛法卷去法法去
每七日申君若為守師以留位知是院

今日所講之問 月五分 上下男女善惡服之海五部次來信奉

書人之各出長篇一疋為施物大概人別一疋也但二位者奉

去但繫法十卷又令出長篇十疋 小僧奉書日法卷

出三五化石廿百七余建也奉也 所施書字皆極法也

題文

作者式部卿少輔教洗

信書稱紙所法事

夫今人之強而天也猶駭之明之鍊稱白鳥之來東漢之
遠行五時之進教係通仙月不照看孰不暗法燈不犯
者爭算章成者年先公贈大相國體河岳之精范用之榮
累地冠賢位也也先而無先三朝之良強也現化百面有功

初別乃冠冕之巨早身有氏之蹤後亦代祿之工更巧
用公之申水靈禮摺之榮識是乃兄南之於然同今
未事七月五日疾棘下旬六日一旦起落春秋四六迴不異禮歌
之花胆懷平身皆如吞蕭丘之火泉扁宜因馮以列於統
人痛曾報明則神親於行日為懷私天余幸誇惠以是道
強從靈蓋化煙迴夕清心灰之叩存地所嘆璋三館石如
迴之亦不選物凡存与一云以山身身弱之秋風係數口者欣
玉 之松聲候之晚落停端積於政因之花也平日前
聖心腹者指百今烏免之勢不留七之世遂報夫不為之情
歎感傷之之迹循絲深家相門高長不雪從良之誠相報也

因圖寫竟大系五過華嚴大集大品法花涅槃傳之云文
法于丹有釋号之及教若八百苑以文字号為批煙智不
之高賞之去通以五部号為目是功德莫大所以加稱不非
曰一心通石之精誠高五部真全之妙典仍奉是法教也如
米像一傳奉書寫法全字華嚴法一經二十卷梵經
經一經二卷大集經一經亦卷奉業至玉法一經二卷
大品般若經一經四十卷仁王般若經一經二卷妙法
蓮花經一經八卷華嚴經一卷觀音經一卷天
般若經一經亦六卷後分二卷像法以不傳一更于
時當抄秋之下陰運今月之忘某散蕭寺於東山河

道是於西列是別經不事就先以法表以山水披表微事
不有慈悲之若然而以於林樹之春天在版凡修而既其葉
七聖殿之林成護聖蓋伊像者為書在女畫佛殿中舟
法守德後乘之功徑者者宜外道之侍高三長在至也事
以下乃門客及信不論編素不錫男女那虛七千金或一
或半收式三物軸各屬慈者不令精勤之多士成大業詳贊
洲法清德新足能放向慈乘入中亦以祥定他院內
病在之得身比亦大初為位之面就衛意於不忍與於之
懷去字貫花之妙典就中之者二早輝下食母子亦欲之子
悲書佛性若係之一收攝得指培以有錢而字之空迎華

依慈磨金以成字在界之呈列隱鄭重之善根慈惠
之勝業也况乎以此五於大乘之卷軸不為一切經論之權
真法歌以因辰功難欣楚忽之故也取念甚深寧則強似
抑先靈若或善之可長宰輔家以溫良恭儉而為性以方
子榮和質直而心既拉百姓而如子豈非三界之慈父不知老
而生方便十地菩薩聖化乘危又不知依宿善法進九品教之
忽接取汝今之亦欲奉增果位平日之乃也慧之權惟重
終天之後贈爵之祀旌高彼父見七十之士准資惠光於夜
皇春甲三千之廟未昔之慈於花界化調報恩謝德之
道至如佛轉經之誠君子等情思今生之端緣何善

世之值遇不備六部之區城必食一佛之刺士乃至而之
祥萌發開如之之余莫敢向

仁安元年九月廿六日

廿七日丁卯早且齋西林寺于時所懺法間之念佛演經
午後紀條退出

冬河三貴御莊下條可紀約申大約之辰以丑齋寺能空
亦給歎之申物之是乃靈送德之深教申一併在三川守
條相當任之春私領其後寄進之治殿其後任質丹波
比領其後皇后宮大進及比領其後故庄上賴得讓不
及知行今中絶下官當奉約在本意者也

亦八月戊辰早且行講說次齋西林寺午後退出
亦日庚午早且行講說次齋西林寺次出京

仁安元年

十月五日下右少辨

十月

一日辛未天晴去寅時云公家諸院宮自夜被行

御祈示云

二日壬申被行平座昨日依日蝕云此後晚頭等中納

言實房參議家通朝長參着伏座盃酌三獻少納云定

家亦為親時忠朝臣勸之次少納言信康云說見各亦為

親諸目錄文云

三日癸酉東三條殿修造了被始立太子御裝束右大将各了御以下

院司皆參定亮屬行事奉仕雜役云世殿被始行御祈等云

涉方遠仍幸

五日乙亥上皇熊野所下向

主上為所方遠行幸成賴卿玉御門亭若宮行啓北

政和所不高倉殿院所車殿上人正余輩並馳右御門督扈

從

六日丙子立冬十月節

除服出仕仍復裝束司

八日戊寅以幸朝方朔長以御教書遣作云近日公事繁

多早可除服出仕者此幸不忘存進退惟谷口内以旨趣承

以亦之受奏之在中之後經朔長奉行悠記事右中弁時忠

朔長奉行院中弁立太子事左少弁長方主基仍事推右少弁

為親下向維摩會散用此下官依此案內悠進請文了

九日己卯藏人勘解由次官經房遣作云太宰會所禊

裝束司次官權弁為親下向維摩會其習可奉仕彼事由

有所定者去七月先公所事勅一役所骨奉畢以官奉仍為

嚴重神事者可並便由先私令申子細了重以御教去不可

有禱由遣作也御是有限不能左右之上今日依每日次障入夜

出河原六條末終除服發了素服并黑裝束求給陰陽師了

立太子事

十日庚辰自夜降雨首立太子事太上天皇弟二皇子憲

仁母故正五位下兵部權大輔平時信女所幸六歲去

幸十二月為親王今於東三條亭有其儀自東山七

降本所所仍啓彼亭于時上皇所同宿所幸仍啓

沙華行啓

可在日時之於第極色密之見物未刻先御幸殿上
 人六位五位四位卅余人前駢但無官輩及儒者不入此
 列幕有沙法無催之次公卿奉設親范胡卡家通胡臣
 高色鐵扣 從三位顯廣 衣冠 奉設治了御光隆 奉設賢賢
 指黃 日權中納之實房 日宗家 日別當隆季 奉帶 權中納之光
 忠 衣冠 大納言定房 直衣 古大納忠雅 直衣 崇文 指黃 裏山吹織
 物出掛時繪野叙半靴也 隨身番長秦兼仲蒲菫深少將襖
 袴以色之糸置蘆水文水鳥赤紅步衣將胡藻壘腰巾
 赤如常騎移馬丑膺五人獲芳村濃將襖袴付菊花
 烏帽子 步走馬後門大臣 兼衣
 左大臣直衣 獲芳二倍織物也掛是
 重人濃織物指黃

隨身番生中臣重武緝地錦將袴紅步衣番長秦兼平
 黃地錦將襖袴各騎移馬下膺六人紗爾木將襖袴付色
 之紅葉紅步衣

右大臣 經直衣 如常

次移馬居耐六人裝束如常 次口舍人六人 前本將襖袴黃 引濡八葉文
 次御隨身上膺六人左將書中臣重近鞠塵袴襖袴經黃
 丸文紅步衣冠將胡藻壘腰巾右將書秦兼依赤地綿
 將襖袴紅步衣左府生秦兼任日錦袴襖袴但文相替
 右府生中臣近武錦日兼任左番長秦賴久 花田袴襖袴黃 伏脇紅步衣
 右番長秦公景繁後將襖袴經鶴文

可裁入唐錦紅步衣

次御車 凡御車副八人 白法裏袴襪袴每半童指榻 赤色縹 縹自在依能為也

上皇御直衣御冠蒲萄深織物如褂 縹甲 薄色織物御指貫

權中綱公第右街門督重盛卿假御後 衣冠隨身四人布衣花步 袴襪袴帶細弓弓袋

次以以次大吏尉平貞能大吏尉源重貞各布袴帶將

胡藤相並以延尉左街門尉友為保左街門尉平盛國

源為經 各布 衣冠 次右街中守信忠石見守為行 袴襪袴帶盛似

左街門大吏康俊及右位正余人行列各布衣柳花或及錦

繡以若宮前驅 藏人平信廣 參河守光雅 右少將有房 童二 人冠

各指襪袴紅步御身也恒難也 亦以盛隆右若衛佐知盛藏人平信經房 亦人前上中官衣

藏人九少年右衛門推佐長方 帶長御門幼童袴 看智長火也也童童 右中少時忠朝長九

馬以常盛朝臣右少將春通物臣左少將定能朝長道承朝長右少

將基家藏人於九左年朝方左中將實家藏人於左中將實家藏人於

藏人於盛朝臣左京大吏定隆 已上常帶 物色物佐 御身袴付也散紅 葉中令人裁 袴 看少衣 或雜色云人八人

併給 次公卿左宰相中將忠親 常帶 成親三位中將常房 右京大

史邦經左京御督實國大宮權大夫公保 已上 冠 右初言清盛直衣次

儲皇御車 率養唐車四面素白生赤絕左右橫御上背日赤金洞丸金 物居青福福壺若後左右袖近之付金洞烏丸二人侍銀綾下落

有冠物又連若 平鞞少交繩 御車副八人 赤色襪袴縹黃 丸文山吹步袴 牛童持榻 前木持襪袴 右門丸文

母儀後乘云 皆紅褂 前木表表差被出之 右中將賢守朝

臣候御車後 前木織物下裝 覆芳表袴着之 隨身袴付花紅葉小 舍人童二人二藍袴襪袴裁入色之錦

正位下

次召次兀人九大夫尉平信兼布袴帶次授改殿供奉居尉四人出常

舍人四人花多莫尔吉 葉文英袖隨身上扇四人褙馬扇衣尉府生襖番長次前駝六

人五位兀人損柳御車每事如常下扇隨身六人褙衣前不袴什

走車後次宮出車五兩長門守 隆補羽長 大務所 長成胡長 養德守 宗盛

覆芳白褙青草衣出車前後四人本宮侍有官每官者每車

二人相副各布出所東山七條所不經河原北行自系極少行

自三条西行自町尻北引入所東三条東門上皇所車寄東

中門廊外戸右大臣經内大臣兼右大臣右以下公口門居中門外庭

上着為心寄皇駕令侍授改變依宮扈從遲參之方召日府於

所車簾右存額面已有若止人属目不足岂以宮所車被差

奉心車對南面弘庇裝屏風几帳如例以授改以下更參日右府

着仗座先被奏宣命草次清書次帶命始右府為日步右

中軍着外步中細之室房勅宣命使次於授改所也盧除

目抄改所座幕外安管回座右府被着與座化細之參

護日參着九大亦雅賴胡長為執筆勅人以官經房依名

持奈紙硯次議始事了右府賜除目布着仗座被行法也

中參護親范執筆次右府被下除目也二省以司奏

慶賀以率參春宮坊之勅人九少年在內門權仇長方為御膳

具勅使勅人以在中之實參胡長為壘斬劔勅使借書胎大吏

卿推亮胡長為胡夕陪陪次名獨勅人平時實心實心

宣命

現神度大八洲不知須倭根子天皇我詔旨
勅命乎親王諸王諸臣百官人等天下公民衆
聞食宣隨法亦可有政及宣隨法亦可有
政及為天恩仁親王乎皇太子及是賜布故此之
伏昭天仕奉禮詔天皇勅旨乎衆同食度
宣

仁安元年十月十日

大内記有敦周

除目

(Faint bleed-through text from the reverse side of the page)

東宮

傅友原兼實

正二位内大臣左大臣大内

學士友原永範

正四位下式部大内

春宮

大史平清盛

正二位權大納言兼右

權大夫友原邦繼

正二位右衛門大内

亮平教盛

正五位下内膳

權亮友原實守

正五位下右近衛中納言

大進平知盛

正五位下右兵衛佐武藏守

權大進友原光雅

正五位下左衛門守

權少進平維俊 元侍者

大屬及系康貞 修理進

少屬大江景宗 氏名錄

嘉祿賢成

主膳監中原俊康 文章生元侍而司

主殿首友系盛家

主馬首平盛國 左衛門尉 延尉

昇殿

朝方朝臣 藏人江白四位下 右大弁

實家朝臣 勅人江白四位下 右近衛中將

賴定朝臣 白四位下 右近衛中將

實定朝臣 白四位下 右近衛中將

實宗朝臣 白四位下 右近衛中將

通家朝臣 位四位上 右近衛中將

基家朝臣 位四位上 右近衛中將

宗盛朝臣 位四位上 左馬頭兼侍守

定能朝臣 位四位 右近衛中將

時忠朝臣 位四位下 右中弁

威隆 位五位下 右中弁

那信 位五位下 右近衛中將

有房 西位下 右邊少右

侍補 位上 侍後

通資 位下 侍後

成定 位下 侍後

藏人

平時家 左中守時忠加臣男

原系政經 散位賴保男

平信廣 右中守信龍男

高階泰信 院藏人一簡 仲孫孫仲親男

非藏人

原基光 院判官代 賢惠男

菅原在經 院非藏人 在右竹長男

原質總 位重竹長男

雜色源仲國 御抄助光遠男

出納中原盛俊 史右又盛信男

從五位下原系經子 重盛師重 所家母

同總子邦

日才百事

十一日辛巳晚以公卿忝集東三條御人條有盃酌事初獻

亮教盛相臣 親子大進知盛 二獻權亮親子推大 宗守相臣 親子推大 進光雅 三

獻右少將通泉相臣 親子存上 五位

十二日壬午東三條儀公卿益酌如昨日三獻大夫中納言公保重盛卿瓶子宮司殿上人山此日三今夕大夫被下布資付右衛門佐被俾付之來正自以前可被席落之由有令

涉禮點比手之祈奉幣日時定奉

十四日甲申天晴吹以參内御禊禊裝束了以官能奉仍之召可被勅下點地日時之故也變惟殿上之召長官中納言資長參看伏座次下官着床子座世召上卿召官人令敷載以召下官參着載上宣云大嘗會御禊點地并日御祈奉幣日時令勅申日下官微祿唯退着床子座召奉行史惟宗定景作之史於掖

陣作陰陽卷以在惠相長助宣憲皇書以周年漏刻博士時晴推助御憲亦成進勅文次史以勅文二通籠一總紙持來下官取之參載故上卿之覽了退去以上卿召外記宮入之次召下官被内覽下官參抄改殿再覽了席參内退進上卿了被退下作云依勅申下官結了以退去於床子座下史了史同上卿下官作了以上卿召外記返給宮退出下官退出

陰陽卷勅文亦

擇申可被點定大嘗會御禊地日時

今月十五日乙酉 時辰二點

仁安元年十月十四日陰陽師五人連署

擇申可被祭遣奉幣使本丹生以上貴布祢社日時

今日正五日 時午二點

仁安元年

裝束日以官下向維摩會勅使之間假他人奉仍例

寬治元年十月在中華季仲朔長為裝束日次

官下向維摩會之乃推右中華基總知長假奉行

永治元年在中華資信知長下向南都之在少年

師能假奉行今度推右少年為親補裝束日之

條希代例之古今多正在中華並行保安元年

在少年顯於奉仍之外無逆例之

今日東宮 奉之 頓給料官身有請中政有中細言賢長

在少年雅於右中華時忠胡長女細言定景恭着之

十五日乙酉雨降所積點地之辰刻拜向河系先是行

奉檢非遠使源為經志中京章貞臨地以令掃除二條

以北大藏省立五丈

帷二字 少年妻字合

東帷北才一弓敷必官座半帖 南面 座後引幔立筵

才二間敷必官座 西向 才二弓敷判官主典座兩帷

中央才二間安勅使近將座西帷才三四間交諸司

所積點地事

五位以上座

北西

第五乃南妻敷主典并史生官掌

召使等座

東北

長官次官判官及西第三四座

亦居餐但不居勅使座南去五許丈又立七丈帷為

餐而東西官厨家備饗山城國奉葛秣之

此回依兩下下官官車立二條末色大夫史隆職名祇

曰來立下官車南色

判官史惟宗定景大門祀能實

主典并史生盛保官掌為宗亦指笠群帷色

檢非遠使列東川邊仍事

上卿遲齋之召以判官史令申奉具由此回陰陽以賀茂

在憲朝臣助安部泰親胡臣臨地以步大夫草勅文寮

官引平木工寮以丈尺杖隨令奉仕之折梳引繩此

間使歸來長官已恭給之次長官自南方被齋乘車寫毛

先下車被見廻是天仁例也下官依上宣連車扈從次

帷東邊留車下車長官被着北座下官着才二乃座

大文史并判官史着三間座主典以下着南座陰陽既

助着西座地他諸司國司亦不見次勅使在迺少仍顯信來

着中央座与下官在憲朝臣成勅文付主典次主典入覽

菅覽長官不被返下次主典以山城國語土凡者文名又覽長

官入菅不被返下次諸土凡者召東庭一人布衣冠着冠簪判官史問

之語云爰宕郡錦織卿吉田村兩人退入以召該師民
了太史宗茂相臣恭入東庭作繪墨本判官還入昂圖絃
持恭後紙其六枚於兩而字判官史取之繪墨偏江郡知村名
以令主典覽長官天仁勘文後墨本一至覽之今主典以長官以勘
文并繪被付勅使更之退出恭內了下進物故留以陰陽
寮際願宮跡而步丈尺立札於四方指棟札本郡照地東
西四十丈南北四十丈丈次召檢非遠使令判官史作云
今日以後照地內外早掃除汗穢物并牛馬割札入
者以長官被尋問以才四日次在憲申云浙裝束始來元
留庚寅帷幔引付曰五日者長官被作大史史了又下

知餐饌可儲之由了以長官以下起居退去每盃酌奉今日
山城國司不恭檢非遠使府生奉忠為拒捍使恭入奉仕難

幸史

陰陽寮

勘申照定大嘗會浙糶地事

乙方卯与辰之間

二條大路也色
鴨川西也

自浙在而東行八百正丈

京内六百九十九丈
京外而正一丈

自浙在而南行二百六丈

右自待賢門末鴨川西也至于郁芳門北小路是卯地自
郁芳門北小路至于三条大路北小路是乙地也以此勘申

如件

仁安元年十月十五日

陰陽師友野宗成

小扇大中臣知貞

小九大中臣季倫

大舍人兼助安部親長春親

主計以兼備中權外史茂樹在憲

二条大路末南北苦為吉方由華日奏関其中依天仁古例

被點地於北色也自二条末以北十九丈限點地南了也

在不可當冷泉末程云々

次向行事所用兵庫蓋為檢知悉伏也此事去上旬被定

御襪雜事之時被勅日時了於侍賢門下車主水司正

廳為行事而也入東門看西壁下座大史行事史生三

四人官掌為宗等候座大史云兵庫蓋顛倒云其以後

官裝束司倉宿納被悉亦運渡也行事而了令檢知云

即作寮官運寄之

先帝像一流裁絶苗指差西面級但無手有足口首上

两面在口取及取其下蓋被取像式文了伴龍口取方向日也月

取方背月也云而今龍兩方去向日月取頗不審雖尋

宿祢大夫無披陳詞重下防故人死首在鋒又付掉長二

丈許云

次鈺鼓一面

次行鼓一面各在臺

件物等多以破換可修理之行事官亦作寮官

可令注申損色由下知

此外物不及檢知晚既退出便於院東三條殿東面西
面春宮御所也入夜掃家

大膳職解悠記不在中弁後經胡長行事神祇官解主

基取在少弁長方行事

藏人左指
門推位

主水司為御禮行事下

官着行但權右少弁為親被任聚束司次官了彼今

向維摩舍之召假奉行也是寬治元年左中弁季仲

胡長為次友之時權左中弁基總胡長假奉行又永治

左中弁資信胡長奉行下向日會之時左少弁師能
假奉行之於前後此例

下官名除服奉仕如此役雖存外事万去三年御堂

御時左中弁章信胡長奉總御骨七以後至憚被

召仕云々又長元九年後一條院御時左中弁經補胡長

勤行伴奉七以後任大嘗會袈束弓奉行之由大

外記賴業勤申云々蒙再三所定懇出仕心今日御場而

內院神服院棟上左中左少相向行事云々大史史云行

奉弁近例頗不被向行今度

一同議定奉向云是又非僻事云々

十六日丙戌早且齋西林寺以兩宿知足院
十七日丁亥齋西林寺

吉祥院御八講也任例獻捧物三

下官引袈裟

信基色草裝物一枚

信廣日齋雖未登省去齋嘗試了已為入學者蓋

又依催也

十八日戊子於西林寺勅行百種供養下官調備二位殿渡

御女房亦同前刑了卿以下十七八人齋入各隨身捧物矣

顯阿闍梨談七匠式為講師諸僧在六口

三口供傍
三口例時傍

每月此定可勅行由人之約諾了晚既分散下京於京依

有大事等也

九日庚寅祇王食真菜左兵門佐倉

今夕天皇為御方遠行幸土御門東洞院成賴卿家下

官為丑條殿苗主齋入世齋奉約事火行以後齋退出了

今日內府令上大將拜狀給左近少將定能相長為使文

章博士成元相長作之少內記定親清才三今夕與福

寺別當推傍正尋範推別當法中寬珍以下十余人

法成寺供傍大僧都實寬以下三經本并十余口齋賀

務政殿

又分定齋人所持亦又被置文殿

內府于天相拜狀

方遠行幸

直房除日事

步一日辛卯今日大内遷幸臨時除目又北政而可給
東宮依旁公事午後先参弓務殿整准丹御方晚既
畫御座并胡御物不務人奉引運渡大内西南外西
廊元侍拂改御直房客辛心職事近定奉仕除目也
蒙東寬御簾立屏凡山例
入夜拂改殿参内令假胡御給右大将以下卿相被着
伏座戌刻拂改出御之座管系以中納言公保以隆季子
卿実國卿参議親範知長宗近知長参着云座座子殿
下也御後直
夜参次平宰相依拂改字色参着四座次執筆奉
目殿下召延俊知人延俊参進召砚紙持参執筆前次

坐伏下事

議始世間以每胡方胡臣應召執筆雜事先除目以叙位
作法了執筆缺上除目叙位於殿下退去次殿下目尤
坐侍督実國下給武侍取副笏退去着伏座仍清書事
平宰相又為執筆次以覽了上以被下二省了世間既
并出膝突直下内大臣賜坐伏事其詞云
左右近侍番長各一人近侍各三人賜丹大臣可為隨身
坐伏者上以召大外記清原賴業真人被作下也
以行幸大内少納言信康勤仕鈴奏右大将以下公卿供
奉御之事

行幸大内事

右大将友經京系

大宮大夫友公保 兼

推大夫友系俊盛

皇后宮推大夫平賴盛 兼

中務權左輔平知盛 兼

內舍人友系能清

少監物友系宗重

大宮少進源賴定

中宮權少進友長俊

大舍人友友盛致

屬小野知弘

縫殿助友章總

屬平宗正

式部丞菅原在茂

錄中原知重

治部錄大江盛方

雅樂允三善康致

民部丞友系親輔

友能資

兵部丞平忠成

橘仲俊

刑部蓋友景家

錄惟宗久所

木工助源俊光

典第久菅原盛信

扇惟宗為俊

掃部助平重季

内膳令史安於盛宗

彈正忠紀行賴

備中守友資賴

安藝權守安部親長

左衛門志平家季

左多衛佐平通盛

右多衛志中系盛長

兵庫隊友範保

助源賴房

從二位平時子

從三位平滋子

正五位下源賴政

從五位下友賴成 去丁座

記 家季

民丁座

平文盛

日

平賢成

前中納言源師仲俊奉位 四位

後関 大外祀師尚叔長證云

大行入御陽明門於建礼門外 神祇官缺大麻日門

内水火童子列立

火東推右少弁為親副
水西左少史中忽盛直副

次黄半二既立東西

左右馬司人引
各副童女

次陰陽氏賀茂在忽胡卡奉仕所及用水火童女二人
昇西階左右相分立堂上職事扶持之公口前行列

立南庭

右大将

忠

大宮大史

公

別當

隆

中納言

宗

右衛門督

重

左衛門督

貞

左大臣

賢

左宰相中将

忠

新宰相

家

次皇輿着南階次近將下南殿格子中宮下御
牛二既引立兼明門中次輿退次少弼之信康養鈴
次水火童女恭進所敷水安所敷火燗付夜所敷
四方燈招公卿名謁次諸卿着直陽殿有養饌事
一献少弼之信康次公卿恭上殿上有養事次推中

納言資長著伏座被下吉書後國年料 推右少弁

為親給之下大夫隆職又於殿下御直廬花番舍

有吉書奉 勅人方右大弁胡方胡長申之

次官方為親申之先官方一申之而為親 女官并諸陣等

給此食令夜雜事移儀之礼在御前之後又為一夜

式法之於宮中御方公卿恭集有盃酌三献

今夕北政所令恭奉宮給内府半薪御車之副六人

牛量等賜當色

前敷正人殿上人法衣 右中弁時志胡長扈從太史尉重貞曰前敷

新大納言彼御車昇女房車三各或前敷前宗雅在少辨頭依 於東宮自

東三條

西北門引入御車北中門外可簾之女房出門外下車由被

作下了御對面之後品可令還給之下官自言舍殿退出不見

大門并東宮儀今日未刻上皇自東宮還御東山殿

正三日美已泰院申為勝寺 上江丹被園居大嘗云

不課奉作云 任前例或免除或可減是由作園司申

申上卿 源大納言作必司基仲惟賴等了

今夕 抄政殿被申内舍人隨身御慶入夜令泰院給

別當在京太史是隆胡長奏聞御拜之後有所對面

不被引御馬北面勅人丑位以改資能奉之殿下

前庭而繩再拜了 右少辨近能胡長下給云

抄政内舍人隨身拜賀年

宣旨通世

伴内舍人随出半昨日被作下丸

廿四日甲子 宣旨敕有通世幸先沐浴未刻丑輪房

法平自寺出浴女房被渡南堂伴前向簾下立前机

供香花居潘水木又供燈卷半帖為戒師座其西^{西人}色後

半帖為唄師座女房座簾中次法平着座唄法橋 胤仁

門在座次戒師三礼表白出家功德演說次女房拜

先國王 向内東 次氏神 春日大寺の古田各向其方次亡親 只女拜之 下居拜之不及起居 亦入道

被坐相伴 被拜之 次流轉言次看法衣 鈍色衣日色生裳坐信裳只被引卷之 不着如信又袈裟不着幸了所可被之

次推德脇息中分髮以紙筒付左右 手洗深^{推人}髮以戒師

入簾中被^剃副頂髮 依年事内介者左右被入簾中入 拈造之師之在後之 先年慈母

通世之時負範至人為戒師之日先令剃除了後被剃

頂髮戒師作法前後^之条不審依宗習各相習致

不尋之次皆剃除所圍梨觀忠 兼信為剃子此間唄鬼

取唄子洗水瓶椽木各西三人入荀湯用之事了又入

簾中被授袈裟被唱善哉偈次礼十方佛儀次歸依

偈次十戒次神分等事了布施

被物一重 布施一畏 白布 七匹

蔴袴手莒一合 物具皆細又加入破金十兩

唄師法橋 被物布施同房蔴袴硯莒一合 互物具加納 金六兩

次法平席寺居公被出佛前

戒師授法名 逆如云

去七月以後悲哀不休 經日祭心公私相障于今延引
今日遂素懷也

以始行懺法借三口与布袈束

今夕右大臣被申左大将慶云

左府生頼文 自院下給云

番長下毛野敦經 府者 近衛六人 已上為 隨身云

改革

廿五日乙未 遷幸大内之後 政始也 亦官寮忘之
由亦侍來僅晴政人教不候之 亦依無便營奉午
到各内上官之外他人不候以 亦殿上朝借膳役申

到右中亦時忠胡長 左少弁 右方 在左衛門陣之由

亦侍申之 頃之上卿 左衛門督着 左衛門陣也 右中

下官 左少小着 結政 大史史 以在座時 大弁欲始座

奉之 右 上卿 以召使被申云 大掌會新 兩奉幣

今日先可進祭 其後可行政云 大史申云 政始日先

被行他公事之例 亦任不例 先可被行政者 此

乃 恭議 亦大弁 亦被恭着 波是 恭後 議定時 下下

官 依有小忌 起座 退也

後 関先 被行 上卿 左 右 衛 督 平 宰相 着 廳 左 少

弁 權 右 少 弁 少 納 言 信 康 立 申 文 右 大 弁 右 中 弁

在座推弁少納言在外記門也立左少弁退出右大弁右

中弁加着南不吹身事率參同裏有陣申文

中少弁右中少弁

右大弁候之中少弁在直

次祈雨奉幣於陣座進祭

元六日丙申所月忌也早且參東山后上日被參之阿

弥陀三尊一鋪所經十於布施法亦如去月式日人之

參入顯意已講為巡守師法服素衣十領内近衛殿

令調送給施十傍畢例時了僧退出人之退出

今日北改不渡給女房等参入

大嘗會少祓事

元七日丁酉大嘗會所禊也

上皇所拔敷新造二條南洞院西大路西邊大宮推大夫

後盛卿造宮去夕所幸上西門院皇后宮女所殿各

渡所

下官於油小路西邊見物

大行遲之乃院所隨身騎移馬教交馳參大門又遣作

吹才司等

未刻先陣東西市司渡大路鹵簿墨行列以件

吹才司等

所帶長官權中納言兼右衛門督平重盛卿

吹官式部權少輔友永敦總

御後長官參議左近衛中將友成親卿

次官右近衛權少輔友成親卿

節下右大臣兼左近衛權大納言友成親卿

少納言源信康

右大將大納言友成忠雅卿 被供奉所總

攝政左大臣友成朝臣 基 供奉後陣

院御馬被置所 蒙唐鞍八子雲珠鈴璆給也 被借申

北改不致

內舍人二人左右府生二人騎移馬

番名以下八人分行

馬副十二人 籠口勤仕三

藏人勘解由次官 經房 我中權守延俊

六位六人為八藏人 正負五人 非藏人

四位五位雲客為侍從代 皆在前陣

中宮大進賢泰 信國 胡雅 供奉所後

次中宮出車青紅葉衣出之

次女所代 中納言公保卿女 出車衣白

但馬守親弘 幕遷任功 出立申了

衛府督代

左衛門能登守 賴實 胡長 右近衛

右衛門前近江守實清胡長 日

左衛門前少將國雅胡長 但不見大路

右長左近衛備後守雅隆胡長 若左衛門允

中宮内興用途雜事 和泉守季長募重任切調進之

北政中合春宮半 廿八日戊戌今夕北政不令春宮給

綱代車諸大夫八人着衣冠為前驅雲客四五單扈從

之

廿日庚子春院申考勝守近江庄大掌會用途新序

次春北政而東三条 晚既退出今夕不令出云舍敷給

仁安元年

十一月

一日辛丑早旦春西林寺禮拜之後敷列祇儀午後退出之
次春二位殿曉既歸早

二日壬寅早旦向六波羅亭納言任大臣儀承及春也又申
二位殿湯之退出

三日癸卯天晴早旦春西林寺終日祇儀奉法作御在所
造早二位殿今夕下渡居給具同奉致沙汰也晚既漏別博
士安倍時晴行去公并火災祭亦次打鎮札於御寢所内四角
次散供入夜渡給時晴奉仕及雨右黃示牛丸一以下家司時晴召牛丸

昇堂上自砌退出黃牛同前次與祿禱一重民功大吏次御車信賢取之

下給於南廂供五菓松栢千茶檮生栗威棗蒸居小臺一本。御酒入銚子樣蒸盛居中盤此事亦下官調羹兼居厨子

次有客饗深更分散黃牛引出一夜後也後因今朝

上皇御幸春宮權大夫去御門東洞院家今夕可有東宮行

啓之故也

入夜東宮行啓立坊以後初夜行啓也仍東三條寺七宮被行

勸賞

正三位左近將

從四位上平時忠詔敕左中將 俊經朝臣早

上卿右大將

改并朔方朝臣 宣下云

以上皇御幸鳥羽殿北殿新造御移後也右大將忠源大納言雅以

下公心十四五人騎馬未帶殿上人海馬該陽院在憲朝臣奉位及

閉上皇入御供五菓次授政以下着殿上座盃酌一獻四位院司

左京左史定隆朝臣瓶子二獻右宰相中將成親左衛門佐信 基取瓶子

三獻參議光隆馬控院隆信 瓶子次置紙授政御作 四位大納言以下 五位六位

之夜奉上口別當判官代左衛門權佐重方奉行云

今日門符被申兵仗御慶前近諸大夫七人米田長二人騎移

馬近傍六人步行權中納言宗家九人并雅賴口未定能朝臣

民部少輔宗雅已上 雲客駕車扈從云

四日甲辰攝政殿令上九大臣辭表給

化若月藏權頭長光朝臣 清平中宮權大進朝親

使女將通能朝臣 勅答大弼玄敦周中使友近女將有房院

并朔方朝臣奉行云々

七日丁未 上皇鳥羽殿御酒以後今夕還御七條前並布衣云々

二位殿今日自雲林院還御近湯殿云々

八日戊申平野祭也依分配早且行水着尋常裝束袴修被

叅社具此同依奉緒司未系集先於拜殿奉幣以着外院舍

外記中原惟國史大江久兼官掌宗職召使小同着座所司

居饌門侍遲系再三遣催未列上右沙場門控平以被系入下官

率上官列立此舍北砌北面上上東上下裾揖下官答揖上以着拜

殿先奉幣以被被着神殿舍下官以着月侍系入以祭礼

次才儀式如去四月并去冬事一上右退出下官以右上右饌門

督今日初被行此祭事依初交神態前近有二人六位初家

可給召使等祿之際時祭事可尋注云

九日巳酉天晴梅官祭也分配友中并時忠朝臣於院有指合

事由此日被申仍下官勅仕也早且行水解除社社社院內侍可

被早系由自路以遣私使一於社以鳥居路下車并侍來

向先着門外帷諸司居饌以外記長茂友少史定景追來着

官掌國成召使二人同系着以酒司勸益下官以下及三獻并列

退出歸京

今日儀大概就之委見于去年冬祀

上以任大納言以後今日以神態儀系勅仍有前班二人又檢
非使志基廣在共

尊勝寺執行上座法橋今日於尊勝寺受官鑑後寺勢依
右中弁緒友塲門佐刑部大輔中宮權大進亦向行之氏卿社
祭日右中執行佛事一條如何尋知先例可存向後

十日庚戌天晴明日可有任大臣事但新但臣相不可被儲養
祿被尋先例之委安和二年案回大臣在衡天祿三年十月
廿六日堀川殿兼通不被行大養之又今及無兼宣旨日被

^兩兩年欲明日節會儀了弁官上官若系列者可乞着座由
被鋪設已有用名又可存知由右中弁所系送也

十一日辛亥天陰已刻祭巡方不付
奠袋具靴此間裝束司左大吏小槻

隆職宥稱官掌為宗亦令諸司奉仕南殿御裝束其儀御帳
中設被御座立御侘子四西褰帳中在御子帳臺御帳間東挂办座

庇南行并南庇南面等懸廻御線御簾如例額間以西五
个同庇敷滿弘延額間北西二个同東西北三方立廻大宇御屏

風七帖其中額乃敷二色綾總代立大床子敷茶糸座在四角
鎮子
其西回敷兩面緣各一枚南此行先掃
改御座也南座束中二回立門弁九

子束母座懸、懸廻廢代如常南庭中勢安宣命版位尋常
版位一。

北三祿 宜陽殿立庇之門并瓦子式部省之南庭標長示門并
東南面儲外并座共檀下南東立并少納言上官兼明門南
初并長^樂門前弓場殿南東未引慢如例東軒廊北^{伏座}庭^{依庭南}同
慢節會所裝束後大畧^庭注之有注落事等

申列權大納言源朝長^{定房才五}大納言^{大納言} 系着伏座系該親範家通朝長
等依橫座此間中納言以下公口多以系着彼奉待抄政卿
系門之間已及支榻殿下之系內結以系人勤之由^{幕七}宿寢經房奉
作云門并控檜大納言 納言在圍^{幕七}外自奧方名之次納言
着外台^官外人之敷^官軾^官乃台大外記清原朝業真人被尋回諸司
具吾此間經房作宣命^官額上^官乃台大外記敦周被作之即草進

之令經房被內覽卷圖返給令清出之少納言能資又進上^官
覽早返給內施持言^官之將廊上之北陣座進弓場殿被奏圖又返
給佛老仗座上^官被与棄宣命使控^官平宰相^{先例太子宰相多勳之上之親}
^{先例太子宰相多勳之上之親} 在此間兩下^官并令經房奏可為兩儀由^{先例太子宰相多勳之上之親}勅許之後乃台表末司
權右少并為親下^官直^官兩儀由^{先例太子宰相多勳之上之親}被作下之權并奉作於床子座作
大史隆^史職隆^史減下^官系諸司^官中勢取宣命版位^官且宜陽殿西庇
式部立標控同此以南畢次者中納言光忠別當隆季權中納言宗
家^{先例太子宰相多勳之上之親}在^{先例太子宰相多勳之上之親}重盛權中納言定房^{先例太子宰相多勳之上之親}在^{先例太子宰相多勳之上之親}長
系^{先例太子宰相多勳之上之親}親忠親^{先例太子宰相多勳之上之親}在^{先例太子宰相多勳之上之親}并^{先例太子宰相多勳之上之親}推^{先例太子宰相多勳之上之親}親^{先例太子宰相多勳之上之親}範^{先例太子宰相多勳之上之親}家^{先例太子宰相多勳之上之親}通^{先例太子宰相多勳之上之親}列^{先例太子宰相多勳之上之親}長^{先例太子宰相多勳之上之親}未
紀^{先例太子宰相多勳之上之親}座^{先例太子宰相多勳之上之親}出^{先例太子宰相多勳之上之親}宣^{先例太子宰相多勳之上之親}仁^{先例太子宰相多勳之上之親}敷^{先例太子宰相多勳之上之親}政^{先例太子宰相多勳之上之親}門^{先例太子宰相多勳之上之親}未^{先例太子宰相多勳之上之親}於^{先例太子宰相多勳之上之親}大^{先例太子宰相多勳之上之親}并^{先例太子宰相多勳之上之親}座^{先例太子宰相多勳之上之親}前^{先例太子宰相多勳之上之親}柱^{先例太子宰相多勳之上之親}束^{先例太子宰相多勳之上之親}壇^{先例太子宰相多勳之上之親}上^{先例太子宰相多勳之上之親}揖^{先例太子宰相多勳之上之親}友^{先例太子宰相多勳之上之親}中^{先例太子宰相多勳之上之親}并^{先例太子宰相多勳之上之親}後^{先例太子宰相多勳之上之親}經^{先例太子宰相多勳之上之親}房^{先例太子宰相多勳之上之親}

原師尚大夫史小槻隆職以下外記史等着侍所上二間座此間
右中并紀座進出公口座邊依源大納言也奈亭之方申奈内
以門府出給東着座之間參發皆平伏左大并中并以下上官依
眼路外不及平伏頃之内并紀座入為宰相又平伏乃卿相以下
紀座退出上官端畢相并亭儀寢殿南庇西四之間放出之
東子并障子上并母屋陰四之間密簾東一間到母屋簾敷高
簾一枚為亭主座東二間次西迴庇柱敷同怡三枚為公口座西面
庇三間。舊簾西北二棟廊南面四之間副奧障子敷此系縁邊
四枚外并女初言座東上南
面一行
西侍上障子次東三之間二行對座敷同怡六枚外記史此外列

儀但此鋪設愚索寢殿南庇副東北南方簾可五四尺屏
風也又主人座以西納言以下座可備二行次又主人管務座
納言以下可備去敷務座等次是之可准元三儀也
又并女初言座寢殿西庇可備九上官座可備二棟廊南面之
今并以下侍障子上不可為上官座也
座也
中門廊不敷諸大夫座如何
今夜鋪設儀右中并沙汰之不可為後代例凡且是源先例
之故也

家吉書今夜沙汰之不可尋也
天皇我詔旨良麻勅大命并親王諸王百官人等天下古氏

衆同食度宣

食國乃法止定賜比行賜信倍留國法隨先立先立及右大臣

正二位者也經宗朝長并龍大臣乃官尔内大臣正二位者也

兼實朝長并右大臣乃官尔上給比治賜不又宣又正二位行

權大納言平清盛朝長名勲勞久積且安全社稷利世其切振

吉古尔毛比類斗者立也可有止尔且内大臣乃官尔任賜

仁安元年十一月十一日

今日被定補春宮弔刀云亮教盛朝長大進知盛光雅哉

人未行向右近馬場奉云

十二日壬子又節大款所試例常寧殿東壇下云寮造假

庇為其座云

十三日癸丑天晴節祭也献舞娘人云右侍門督重盛云糸綏成

頼云糸綏親范朝長云義作守宗盛朝長武藏守知盛此

中義作有糸綏偏為内符御沙汰仍晚既糸六波羅亭三位

中将六角宰相来唯云客游云诸大吏群云自八條院遣薰

物銀龜入其身硯菅蓋敷白薄椽被居云女納言信康為

御使春宮亮教盛朝長代主人被給精云申長由以御使

帰糸畢

童女二人下仕四人令着袈裟盛業奉仕

出之姬君乘毛車 着襲衣裝束納物行事

女房六人 白衣濃 乘毛車三兩

童女二人裝束色同如恒同乘毛車

下仕四人 乘細代車二兩

前駈

姬公車十人 氏尸大吏六人 侍符四人 皆束帶

女房車以下侍符各二人

入上東門卷看翔平門外副北築垣之連連南向立榻以以西為上
此間預藏人先光七能使出細尋問舞姬各各及亥刻光七客郡集
北陣西貫首不被坐希代事也既弁祢文舞不具機隊中

將俄所勞由今日披露之仍左中拍實守賴定期長亦以下

自殿上口被祀也先貞觀殿北面列立此間掃部密敷道相

平門徑出輝門 以雲客被向翔平門以寄童女車下車乘上

至于常寧殿云客扶持又取裾以傳女房六人乘三以下仕四人已上云客以

公昇以政宗賢苑保時盃取几帳角侍符四人老之又一拾

姬公

右邊門侍 新中桐武苑守亦舞姬曉各云

以就苑人徑迴童女下仕束裝束各此間扮政令光七絕合出掛

可有帳臺御出之云公以一人不恭兩以不復左府以下雖被

相催除期不被參入乞既中將兼不苦申之以外懈怠也撥政

御出依之扈從不設仍舊容作預為人行事合畢
娘位為人經房延後不及知行於后町廊亂舞如例
事存式云遠礼下官雖無出仕之志養作五節所事依內府
二品命所悉內也不列礼舞所不指出化所之常寧殿辰巳
角南面自馬道以東為右邊門皆五節所其北正寅角為奇
字相五節所其西^北面自馬道以東為武藏五節所^二角
未申角南面自馬道以西為新寧相五節所^二其北角為養
作五節所^四今夜園韓神祭上心右兵衛持實四權右少弁
為親奉行

十四日甲寅殿上例醉兩段不悉左中將實宗右兵衛基家朝臣

以下容藏人右少弁長方勸解^{由次官}經房權守近後亦廿餘人着

敷上卷人木勸孟秀光緒

青色袍紅梅織物下重
織物指其布袴

勸三畝益有餐應五位為人經房朗詠^云礼舞一遍畢立出

後殿迴五節所其儀如何^例於中宮御方又有例醉權大吏定房

左兵衛持實國被復座上益酌三畝四位殿上人初之事沈客

退出束帶歸參有御前試事其儀如例但兩段不復五位為人

延後預為人光緒此事是希代事云

此同權大綱言定房以下參看仗着為人^在官經房公叙位

事即召公口權大綱之被仰苦文次公以率參按政歸出廉并外

祀史同參進殿下出御之座

友登東庇被儲客亭立屏凡友管
每座亭亦如常

權大納言以下着座次右中弁俊經朝右右弁信範權右女
弁為親取首文參進作法如例右大弁雅賴口依白看執筆
座次事始院宮御申文弁持參之叙位早入眼如例清玄權大納
言^平事宰相之先是為人官經房六位為人未於御直^盧源揖
叙位申文家司治部弁補兼光文其座

正二位源定房

近江權守

正三位源實賢

丹波權守

友系兼雅

丹波權守

正四位下丹波重成

丹波外

平宗威

院所給

丹波知康

丹波外

藤原實國

從四位上友系實清

八條院所給

從四位下友系賴輔

前侍賢之院
元永三年所給

丹波弟基

近江大掾

友系業實

策房

友茂源兼

父系兼朝臣
所給賞讓

正五位下源廣王

中原師尚

友系經家

丹波外

從五位上和氣盛正

功

丹波重純

父重盛相長
賞讓

源國雅

高松院所給

卜部基仲

近江守

和氣定成

近江權大輔

安倍時晴

丹波大掾

安倍季弘

丹波權大掾

源通親

父大納言讓

源定長

簡一

清原信威

定後七八人永長
二年春日山筆讓

丹波兼康 侍醫

源季廣

友系光雅 丹波守

友系惟賴 丹波守

平信業 後元 天曆御給

後五位下兼季王

友系範宣 式部

中系雅國 外祀

友系純廣 端司

源則信 日

友系賴保

友系季純

平經正 上西門院 久壽元年

平清經 春宮御給

友系為行 春日行幸 賞

友系業範 孫人

源賴行 民戶

坂上兼俊 明法博士

友系公基 日

大江有重 日

友系信親 日

中系安資 日

紀良光 日

源實時

和氣盛家

中原為廣

大江盛長

惟宗政明

大浦實時

中系盛良

豐原親盛 日

中原宗弁 外系

友原盛國 日

中原實遠

清科政辰

中原知成 已上近江掾

化文成盛

大中臣季隆

菅原致成

清原榮資

和氣政基

中原忠信

源實時

皇后宮御給

安倍泰直

大宮

友保光

女御殿

源清信

天曆

橘元隆

氏

叙位首文俊早下官參宮以有行鎮魂祭事其儀曹廳
路東西事立五間帷一宇東才一間立椽棚亦亦祭物又係
付鈴賢木其南復置木櫛才三間上以座才四間敷弁座

已上平怡各
小當用上

西才一間敷神祇并治部雅示座

南上
東面

上官不着座在帷外北座

并余看之後上以系若并整立隱帷西方上以着後并後座

後

今夜上以無系仕人仍并下兼行由勸先例為人官宣

下仍下官直着座行之

內侍二車乍乘引立帷北

內中宮

女官持御衣

匣七
速置東才二三間

二內三中宮

內務人攜親長

中宮權大進實系木副內侍

徘徊不着座

以下官召之使^二召使稱唯進立南庭中下官曰云又少召使申

官姓名作^レ刀絲仕^レ召使稱唯出召之次又召之使召使作法

始作云大花者召^レ召使稱唯出召之次大花^レ進立南庭

四之名得如初作^レ勢木綿給^レ惡退入持系下官拍^レ取

之緒冠中子史生分緒司以神祇雅示奉仕神示神琴師彈

和琴御巫子衝宇氣小賢木衝次神祇一人船上也結糸於葛糸七莒置

下官座前御神乐之間又奉進結之日自七至十滿有事畢還奉

座先自此間女官間淨衣宮振動畢次諸司看饌法拍之慶年次

造河勸盃之献下官不擬飲之次神乐乃南庭敷筵行其西共前

置札女賢木次神祇官人以下奉仕和舞次下官石官掌二音

官掌國成祇唯立庭中下官同之官掌申官姓名下官作云官

内者右官掌出石之官内立庭中下官同之承申官姓名下

官作了札もの了了給、應祇唯出次大膳局進庭中御飯

登らるゝ給早由申之以下揖起座女官未奉仕御衣内侍

等歸糸務人官司等相具上以不奉仕之次中大概如此上御糸

勤之時任式可存行

今日卿糸勤之晚以右大臣令着陣給自陽明門經建春宣

陽敷政門宣仁門未先着給心奥座此間下官大外託執業師尚

六位史未正御子右舟裾大外託以下奉伏下官津居右舟

向卜官下官揖鉗橋入給敷政門半以右舟着床子左女舟史

大江久兼申文下官候直以申文大排杖立敷政門南掖御火

舟起座之間右舟起奥座令梅端座給以右舟糸着宰相座

稱云申文大臣正勤目許大舟顧西面申文史出宣仁申文如例

史退入之後大舟起座退入次舟人以官奉下吉書内務司除

右清奏以右卜官下官糸着膳宴右舟下給吉書下官結

申奉宣稱唯退入着榻子下右大史小椶廣房_之下
官仰之宣自宣_以史_同上_以下官仰右府由_以右府退_以行
_{又七}召右府人着陣先被着宣陽殿座即起移着伏端座_以
同左大弁覽中文_{史定景}_以如初_以人_以定官又下_以右_以權
并為親下給_以左府退出

十五日乙卯有童女御覽事先_以客着殿上座_以盃_以如_以皆
_次以_以迴_以五_以節_以所_以右_以堵_以門_以皆_以童_以女_以二_以人_以左_以中_以將_以執_以定_以列_以后_以一_以人_以付_以下_以仕
二人_以童_以人_以二_以人_以付_以之_以地_以外_以齊_以覽_以事_以之_以五_以節_以所_以未_以今_以又_以移_以八_以者_以廊
早大_以極_以殿_以改_以房_以中_以央_以同_以為_以馬_以道_以以_以東_以四_以箇_以同_以為_以主_以上_以并_以中_以宮_以御
在所_以共_以儀_以上_以張_以永_以慶_以下_以有_以假_以板_以交_以東_以才_以二_以同_以為_以御_以寢_以所_以才

二間為畫御座向馬道有棟列戶

東才二間南北有戶以馬道以西四箇間為女房修所向馬道有
戶西才二間南北有戶馬道北面戶并新造戶六十及馬道南
面等總御簾坐廊四箇間南北才二間東西各立戶才二三間上構
連子打腰長押下墻壁西面構廂二間二行對數臺為殿上人座
但不立臺盤東福門以西廊北面四箇間為使座東廊南才三
間以小西面五箇間為右衛門皆五節所_以其北五箇間為車亭相
五節所_以北_以廊_以自_以東_以三_以箇_以南_以面_以為_以大_以陣_以房_以皇_以嘉_以門_以以_以西
五箇間南北兩面為枋政御直座西坐廊西花門以西北面三
箇間為殿上交長廷并臺才立大_以牆_以以_以同_以唐_以梶_以才_以西_以廊_以自_以南

三ヶ間為藏人所并司其北五ヶ間為友宰相五節可
才二人其北五ヶ間為表作五節所才北廊永福門以西二
ヶ間南面為御藥省其西三ヶ間為武衛五節所才昭慶門
西腋南面二間為女官住所其西三ヶ間為御厨子所其西掖
為右近陣昭別門西廊西面為籠口住所西為樓為右近陣
昭別門必南東面為門并右大臣休幕
十六日丙辰天晴門大臣可被拜賀依親服之好兼日有詔衣
刻者才多具馬詣六波羅亭公以下殿上比下人多以集
會家鋪設也
但大臣曰已別門府出給座上參議平伏公以後下臈祀座
權大納言以下列立中門外侍而庭門府下寢殿南階在馬
前駟不余人

宗盛朝長秋番主人出中門向天納言小揖列前於門外乘
車毛車也帶車副四人故殿
車副不被申北政所也

- 春宮亮教盛朝長
- 右近少弼基家朝長
- 右少弁信範
- 左女將有房
- 左傍門伏信基
- 前伯耆守基親
- 藏人光能已上曰
殿上人
- 右馬頭宗盛朝長
- 右中弁時忠朝長
- 中務大輔知盛
- 中宮權大進佐國
- 右女將隆房
- 兵部女輔親宗
- 阿波前司忠度

兵衛佐通盛

左馬權兵衛正

禰波守秀孫

刑部大輔佐秀

越後守時實

伯耆守國成

民部大輔盛方

飛騨守高佐

和泉守秀長

散位光兼

筑前守以政

對馬守俊成

左馬助資孫

右馬助長伯

散位行綱

身俊

散位時盛

已上端太史被申北政所也

本家勾當二人

權大納言定

左馬權隆

右馬權重

治部光

春官權太史邦

三位中將兼

大宮權太史俊

左宰相中將成

平宰相

已上駕車扈從

先被參末宮

去所門
東洞院

於東面先被申一院別當左京太史定隆

朝臣奏之舞踏以作昇殿又拜舞以右御前有御對面簾

前敷菅原座以被引御馬是五人引之廻前庭畢

內府下庭取繩未再拜宗盛朝長受取之次告宮御方於

西中門亮啓之拜踏再拜也各百御前被卷簾外被引御前

又二人為御者引廻前庭進之後武彥守知盛受取之次退出被

卷門相土御門西行自大宮南行於待賢門下車入昭烈門經

後壇下被立小安殿巽角慢門外左右少拍基家朝長奏問向

御在所拜舞次令攝人光德被還昇車上薦職事可作之而取

作退出忌却不使仍六位伴之不可為例但御儀位之時次有百被卷御前

次向西廊被居殿上次於西面被申中宮御方權大進信國啓之

次經奉路退出自大宮南行被卷攝政皇極門寢殿南庇密母

屋簾副置之屏風階西間敷高床專龍鬚土敷茵等為

大臣座階東間敷菅卷座為主人御座內府被進立中門至

人令下南階給右少將能朝長缺御前內府被進出御庭主人

立初外奉再拜次揖讓主人先昇着座內府着座去

宮大進知盛取香次被引御馬五位一人馬九引廻南庭早

大進更取引出了次內府自中門廊出給次被歸六丁丁時

或燭之間也

公以自北殿可被引由右被申了

於奉家中政所吉書兵部少輔親宗申之被始侍所之

安日給問名簿幸櫃之

今日為人既右大弁初方元朝臣方左近中拍實家朝臣未被御解奉事

苑人宮寢經房作按察大綱之補苑人既右中并平時忠朝於
今一人今夕不被作

今夜節令兩國供奉大極殿御裝束是儀之御座東西中已

同立御帳悠紀東御帳良乾兩角壇上立五尺屏風

件屏風者新調也良立一怡乾立二怡之基方准可起宮

內女傭伴仍出奉文

同左右壇下立之松軟障送奉東西庇壁下引

之御座悠紀惟前之件惟用豐玉院惟

悠紀之基御帳東西南三面卷惟白後有總物次悠紀角等之

件御帳西國探之以枚按敷之陣高御座壇也

件壇敷多幸ノ下并御帳臺上有友物東方珍室鋪唐錦毯代之紫

檀地螺鈿御拂子有唐錦面并覆亦御承足有之

御倚子南左右之文置物机各一脚有錦面兩机間立蔣

繪火爐

悠紀帳上良角敷管象座為務政御座主基

御帳前立御臺盤二脚二臺盤

東面才三間內母座鋪滿兩面

南庇東才二三間立小忌公口座

其次施席敷大臣以下九子牀子木但座客對座

九子前立朱漆謙臺盤小忌與大忌有施席臺盤下敷緝布

以胡粉書文

主基公以座准可知

東壁下北中二間立黑漆棚。厨子一脚其南立御酒案二脚有祀主基唯之

御後軟陣障內設內侍以下座并御裝物所昭訓門北中二間掃部寮立內弁九子龍尾道上東西設諸大夫帷

內殿南面東階下鋪弁女初言以下座西准之

左右近陣階下 左右兵清陣龍尾壇左右邊門相分陣三門

如常

兩國壇標立龍尾道庭中

兩國每部九兩宋都物昇立昌福延休兩堂前庭中式兵兩省置版位

立壇標如式

朝集堂設外弁座

此外御裝束儀不從妻見詳在寬治統

內符祥賀早被退出之間不復節會御出仍不知才儀後同

九大臣為內弁祭九季主神祇女捕大中臣親澄隆朝臣奏事忠雅祠右大

將為外弁上卿權右女弁為親女初玄信康未儀之為人大既右弁

朝方左中為實家朝臣云節之間籠居依甚便深習思食今朝

被宣下官解一為人官經房奉院宣各門除籍次大弁中拍

等可外見任由作按察大納之令石外記宣下三次被補為人

既右中弁平時忠朝臣 今人未定競望及處之故也

即今夕既弁申慶賀奏吉書小忌裝束直着有用有文下裝

表袴羅半臂小申右弁

十七日丁巳晚既祭大極殿既弁以下客止余人禮儀皆小忌有

日蔭糸木

春宮毛敷盛朝臣刊以重宗朝臣下官木着太忌且是前例

九埔門依依卷小忌袍尾長踰踏下裝濃赤半臂削表袴紅袖單

衣套繩冠日蔭紐四結垂之在中子根羅弁付所心葉螺鈿

長釵練地平緒近方奠袋右淺沓赤細記付右方

為人右少弁右邊門權依長方辦事日前組總着幸左少弁後謹

朝臣幸屏小忌并裝門中弁寸法人相傾又赤紙左肩屬目日

內弁左大臣保璋不被糸仍又為忠不被奉仕內弁由以為人

房被作下

秀刻自上出御大極殿有庭道其上發兩面日侍二人儀釵垂蔽

人儀笏式御宮木女房八人扈從近伏陣階下出御悠紀帳

中務政令候給

近伏稱致言 以門辭右大臣着九子

中納言隆秀系祓家通日着之

右少弁下官大女納言恭經日着之但夜蔭之間不向會南門外自宣
政門御廻台後出庭中參進玉為

以門侍除東櫺召人內弁謝座昇殿着以開門以內弁石舍

人少訖言恭經替恭就版內并宣百口祿次中訖言以下以志
心相為先恭進內并宣籍畢謝座謝酒畢殿看座次依御膳
賜臣下饌如此但無黑一獻二獻三獻三獻三獻三獻
獻卷凡俗次作御酒勅使次主上御次出御至基帳即入次內
并奉公公奉此同依時兩下公公迴殿北面自壇上被奉着
御前座也次依御膳依兩儀官人經西廊來女自西戶傳之
賜臣下饌次一獻次主基國司獻鮮味次二獻主基奏國舞次
三獻奏凡俗依兩儀於西廊北二三同傳之
次九
取主基獻捧次贊奠木付金銀文具上居銀例演臺安金銀造物除童羨藤難記筆
俎有後未檢授上心友中訖云參後在大并行事右并國司雖被
昇之依兩儀自西壇上昇出
左西才四壇上也

次和琴二張白袋安札行事并介知康極兼基時晴未昇之
次被賦捧花初次取花捧授御冠右中并左并取訖云
以下料內并以下大納云次檢校者中訖云仍酒於公心其後起座
極花參後山吹之於西壁下取盃經南榮先輪內并右方擬之唱畢內壁取杖
南座次仍之北座後北達仍之次內并起座於西廊壇上取見恭
文參御所也被參圍返給之後退下西廊於一間壇上西花門東
掖給少訖言恭經此間右大并推杖并下官著付祿所
禮上立參殘座林子其後立并月其後之少納云不唱之又云不持着此
中座各北面晴時庭中馳道西既云所仍不能分祿但殿下御料許行事并持本一次云退下于
待及也同此間為大是古御大極殿之後苑人充總所司奉

仕神宴御裝束其儀後房馬道敷滿長筵其南端用立迴大

宋屏凡鋪錦毯代立螺鈿大床子二脚在佛而東面立其首

御簾昇殿廊北才二三間二仍對座敷練緣半帖為細緣

依大臣不坐西面緣九位撥政御座料卿相座未撈切鋪黃綠帖為侍

臣百人座馬道御簾前依燈也每席柱亦木燈階舉燈殿

上侍臣亦後廊西庇座出御撥政令後簾中給召人臣帝

舟時忠朝臣百口權大臣等大臣實定亦發賢賢尤

近傍中將成親口三位中將兼雅參發家通朝臣已上不撥撒入廊南

才一間西戶着座他口相不着座尤遠例也仍侍臣刑部口皇家

朝臣左近少拍通家朝臣定然朝臣前彈心女彌御座今又依世百人右近

少拍隆房古依守政賢也御座依臣奉進着座仍召御拉與笙笛拍

等入笛管蓋筆玄上鈴麻也

只內務寮賜御重立位也但不先例有勸盃今夜既并不勸如何

如御神乐前大臣玄取奉拍子源宰相取末拍子皇家朝臣御座

等復付身力守相中將以右笛通家朝臣長彈和琴定然朝臣

筆樂先強之時撥政家儲湯漬被其公口代之例也菓子精進

物二種備打敷一枚中央居湯漬也以卒宰相新宰相家相

分勸盃五位取杖巡行之後神宴又始皇款一初倉楚駒如例

律召御拉右近女將隆房吹笙調子宰相中將成親吹橫笛撞

大蛇玄彈琵琶玄七源宰相取拍子款催馬未葛木蓑山

祓之三位中納兼雅淨等此外所作如御神乐事終公以下
賜祿地回下官退出仍不見祿法于时天明卯刻也
今日既并奉院宣作下藏人既

大皇太后宮權亮友系實綱正位下年早地下人
故三条内侍一男

十八日戊午天晴早且撤兩國御帳并標等物裝束司裝飾高御
座如例帳三面卷之高度外壇上敷青絹撤高度敷錦毯代
立奉文御倚子共御前安奉定其左右之立置物机其間立大
炉御帳退角敷管糸座為物政御座御帳良乾兩角立御屏風御
帳前之御臺盤壇上翼角立陪膳宋女草鞋繫七東三四回立天
臣以下九子沐子二仍對座小忌
座在上絕序其臺盤件座上盤亦治也久て立

也御帳以東母座與庇引隔高松軟障御帳以西才一二回母座
與庇回立廻障子其以西引隔同軟障至于西庇與母座右
更南折引同軟障西庇壁下立黑漆厨子通障子門立臺
沐子二脚為門侍座御後設御裝物所并敷女房座儲办
后御座殿前據案臺之翼角立雜人帳中務立宣令并
例版位掃部家立位此案此外儀大畧如辰巳日入夜門并
左大臣大將以下公卿參着東安廊門東福門以西座為
人治官經房作下加叙奉於左大臣給下名加入次被奏外任
奏云云立上出御近伏陣引為人置位此若於門并大臣臺盤
上既門并着九子右大臣以下着外弁如一册日内侍除東極授

下名於大臣以并着以并着九子百内監令百二省應給下
名如常二省入昭別門以近伏称警言以侍候檻門并於九伏南以謝座
昇東階着座以并百内監二省令百二省捕代泰去給位祀茗
捕代傳並令置案上以并并奏宣令以門圍司分后以并
百舍人共紀云信康替泰門并宣刀称百右大以并泰為先
小急卿相兩人以并宣敷尹謝座酒各昇東階着座以并外并
後下官退出不見其後以并權并為親可付祿所之也節會後
可還御禁中云

緒諸權佐小急為裝束出御可取押云
十九日己未入宇治去七月以後云凶事云忌刻連以故障今日取

下向也

廿日庚申吉田奈左中并俊經朝長奉行云

廿一日辛酉歸洛

廿二日壬戌參西林寺向知是院留宿

廿三日癸亥參西林寺以仁王鎌人隨身弥物各入二位殿

御聽聞 晚既歸京

廿五日乙丑大嘗會後女叙位孫人權守延後於攝政御直后後
定申文略合勅文擇定殿下家司治部女捕兼光儀于其座

御直后御裝束儀如例

殿出御之座執筆九大臣

苑人權弁持參視績紙

右近汝將通能規長為院宮御申文被權中納公実房為近少
將清去上即仍清平少細公信康中務補不儀左近少拍取信
為代官云々

從四位下友系邦子 御乳母

曰通子 院御給

從五位上友系通子 典侍

曰清子 信膳采女

從五位下高階兼子 掌侍

友惟子 曰
團殿丸
市連深人

中原經子 源人

源恰子 市連深人

紀永子 采女

友致子 女史

安倍晴子 余婦

檜皓子 掌繼

菅原乃子 坊家

平成子

曰篤子

曰長子

曰仲子

曰仙子 已上五節
兼娘

友取子 八條院給

曰季子 之松院御給

曰教子

外從五位下河内春子 水取
伴氏子
女孺

五節之間不出任之殿上人被尋四子細共中六人除籍云々

中務權大輔 長量

右近少將伴保

中宮權大進光長

前兵衛佐通成

侍後俊定

少納言定宗

被作下果殿

右兵場佐公總

源定經

故按政家司當
相模權宗通定男

古六日丙寅御月忌早且參東山俗系集已列女房液御
前近八人玄客扈後春宮權大夫在御佞御佛經式法如玄月
布施日前從自二位殿法服裳十腰加給也申刻事 還御下
官直參西林寺仍御佛奉奉九

等身普賢菩薩一鋪法花經一部一日

苗馬

佞粮覺知僧都

為導師
布施二

被物一重

顯名僧六口各布施一

夜及涼更留宿知足院

尼上日前

今日定考雖有兼日催依御月忌不參

上心別當

隆

參後九近中將

忠

九大奇

雅

平宰相友宰相

家

九中奇俊經刻長九少奇長方權右少奇為親少納玄佞康

參經本系勸權奇高少納言考所云

廿七日丁卯早且參西林寺

次歸六條

廿八日戊辰

廿九日己巳法成寺御八條始家司勸解由官光盛奉行公
左兵衛督實國以下曰五人參入每事如例云

鎌師權律師澄憲云

仁安二年 皇居大内 藏人頭權右中弁從四位上

十月

一日乙未天晴未時參内 着白重世聖文表袴 冠此元

藏人

公家更衣

藤原為賢奉行更衣事 其御蒙束於丑條殿燒
失御帳惟御心帳歷代等新調如例

平座中

晚頭中納言 突房口參議 泉通相長 參看左仗座
宜陽殿敷設裝束 餐饌調備如例 次看人為賢
向出陣座 作御由之由 以上口令官人 已裝束
使參之間 左少弁為親 不俵看人 以權太中 御依範右少弁
重方少納言 信康定宗 俵床子 座右少弁 參膝安上

卿作云宜陽殿裝束右少婦着床子座作史申
具了由次右少申上卿次卿相被移着宜陽殿也
間下官已下入南土戶經上卿之座前在座外祀史
出南戶入華門自宜陽殿西庇西行更折北自壇上
北行下官并右少奇於座後捐腕背看座少納言二人
入廂中於座末席陰捐跪腕背更起着與座并着西
着東以北為次一缺少納言是宗祀座着背於廂南二間
壇上指笏取盃自壇上北行勸上卿取次取宰相持
下座被擬下官々進寄給盃濃座流盃
次二缺少納言信康其儀如例宗議盃給下官日前

四位等下座擬盃和以事

次三獻右少奇其儀如例日次內豎居汁物立著上已下
次上卿傳泰儀作少納言今侍從少納言祀座出日
在門石作侍從不泰少納言席着申不泰日次上口令
內豎石外祀自宣仁門泰進小庭石見泰外祀退
入更持泰上卿披冕次進弓場奏閱地間下官祀座
退出依而常也
少納言給見泰右少奇給目祿飲不見其儀七日依
穢中內侍不恒例借進物奉蓋先例也
二日丙申依而常不出仕
五日己亥弓場始延引兼被尋問人左大臣內大臣忠雅

前內府源大綱宗祜之一日被申延引可宜雅直由大率以後
事被引以牙事急出所被申有憚敬之

六日庚子已封泰九多殿日來被引女院所賦法此自

滿二七日今日被繼行也在府

中宮權大吏定權中納言宗右中納言資春宮權大吏邦

友宰相家被泰仕繼行布施右府以下公卿被皆

役之下官門前但公卿以上觸殿上人亦取中官次

此衆不存然而依院司約史

次泰殿下今日大後并內侍取所新奉亦申五細之

又申請大後日時內覽之次泰門之次於侍賢門下

大後日時

車入大胎藏看行事不霄輿造始之以北子午廊為
行事而下官座在左南壁下次史生官掌着座以指泰
本一交安板敷上以車造泰上削始退下次官掌
成上用途雜物宣旨下官加判了

次泰門細大陽慈儀殿上晚以中綱云室房泰儀成

相卿泰看使座中官奉作細云云依丑修殿火事

下令仍大後勘了日時日即被作下官之看座座座

石史廣盛作廣盛作陰陽卷石勘文持束下官披

見下獻上卿之石外祀宮入以石下及被內覽

奏內覽帝了請了奏了返給上口作云依勘文行之

即被下之官之之下史世为上以退出以爲宰相率
下官并外祀官言史廣盛等徑行廊南殿階下
日華武德修明門爲被着八省東廊
廊東面少牙三石鋪上卿座 綠緜半帖在下敷小
才四石鋪寺座 黃綠半帖在下敷小
才六石石鋪外祀史座 黃綠長帖在下敷
上卿座北門切暢 史座南門切暢其中爲淨白
二省等座北廊東才二三石門大暢爲神祇友人座
去初東三許丈鋪祝師座其前墨被物
相么着座少友從 登自昭訓門階東面
并先參若口階門中

各東面以祝師置被物 先上若以少友持皆
入百神宮蓋
下部置上官座被物以祝師着座
禮納及八儀(石)上以以下解繩抄(被)畢祝師奉
大麻先上以下官官令持祝師一控一唸畢返給了
以上以下起座極夜臨至出立候
今夜內侍而借神物(石)石司調進如例
去朝日依釋中不借(石)也
自今夕漸乳母大史典侍參納令初申世昌奉亦
下官奉殿下作兼日申典侍諸社惟異御信事五條
殿火奉去月為及女官亦爰想奉亦也

七日辛丑初政殿作云維摩舍初使左中并後經
胡恒存例可下向而依初政事奉仍可有其將
欲早奏閱可惟作他年者先遣作右中并長
方胡臣申可旁由右少年為親申候免治右少
年重方号日在御幸奉仍由以才敢用盡畢申
殿下可尋聞先初之由右作大史史隆職官祿到
申云

保安四年十一月六日左中并右中實光初臣下河
初政事由被下宣旨

天治元年十月恭向維摩舍

依件例左中并後經胡臣下恭向之由被作下
八日壬寅天晴着直衣出外先春宮次殿下以北政不
次大門入宿師畢門

維摩勅使左中并後經胡臣着冬霜裝束明日
着始冬直衣事
可下向仍其前今日着冬直衣恭向也以中初日恭向三
世後零客亦可着冬直衣也

九日癸卯辰刻初政殿令入宇治經殿上人十余人
初政殿入宇治事
地卜若達与三端大史十四丑人為恭顯
多布衣御隨身

上觸四人為帽子負野矢着毛幣騎移馬殿下
御冠直衣庇車
不始下
車副五人指非遠仗左指

門尉友系為範在御供次雜色次友中綱云車副

一人遠之乃總次左大弁雅於易身即次殿下待民

部大史景相宗季大膳進席象本元重永大炊

元宗清經殿元宗之官者一人次御衣橫一雙

御冠若下家司出綱舍人亦出御三条御不自東

河院南行自九条東行全經女院御而經

有御見物云今日於本宮修御誦經次可令用

御經藏給之今過六条東面給之間不見物之已

別泰内依火事後改始也先泰殿上出左番門陣

尋問結改事之官掌國成申云源少綱言

改印事

信康 西大外祀相業六位外祀亦着座大史史以下在

西尻少板座之世另有在大弁宰相皇總被泰誓被

惟陣座之乃上以在大綱云 昨被泰以右大弁下

官亦臨外能門大史史以下 出立庭中右大入門被

立能經回 北面 出下官入門經史列前立門而西向

此百官掌生座次下官門 大史史次大史史次下

依次者指經下官并右大惠前着結改座使部

取入文束次右大惠門床子立梯進出經柱外被着

座次下官進寄柱下見遠席子正笏自柱外南行

入自身之自柱內渡史座上經後東折後座未

質長綱代車

北行到座下右立深揖不立直着座一揖史若
揖次官掌居免於右大弁前次下觸史廣盛
右文差使却進之次史唐盛揖可申大弁之
文懸床子次大史史自上式日申文并惹文板
見置座前次繕竿拂惹文安下官前次繕式日
申文置床子上次唐盛申文於右大弁此日大
史史差弄竿於下官前下安置於左方板
取披見作法如例以史引版竿繕文如例此外
座後大弁被尋古半事隱職當稱中云年始改
亦必覽古書以此大事之時政始多不申者仍無在

書

中少亦下官外不依各而勞故障亦一人可催申
文由自官觸外紀之宗言申上卿之宣云大
亦可着廳中亦一人立申文有何難哉

以上卿大綱之系後蒙通相臣被着廳官掌圍成
稱申文大史史申云申文立於次繕南申文於右大
弁被着廳以下官記座於外紀門外着深背立
廊西面庭史三人列立少細云信康如下友左外紀
一人加史上次少細云并下官入戶外紀史等從之各列立南
庭次上宣召各稱唯下友揖離列進着床子後居次少細云

以少紀史皆着席子以少發摩皆立座前法申以史申文
上宣亦少綱云名居摩皆稱最音外紀史同音稱之
以少綱云亦退去史外紀先退去以中官於口外改着
淺皆布着結段座也自有請下事以官掌記座申中
畢由史怡竿結文束以少綱云外紀後本座綱多報
牒以六位史記座下官不記四位亦不列世出立後史
少綱云外紀亦出立以參議以上出外紀門南行在下
官大史史獨在本座上以入南和門後深少綱云
同申文史卷之依少亦少綱云同之史少綱云南
行世有外紀史立直門前可待下官出立而率少綱云行

南和畢也失也

以官掌歸入結段申云上以史以中官記座出外紀門此
乃上官不列立早向南和之也失也以下官無揖直
南行又依少亦本南揖直立門南廳此乃亦待申直
下官問答卿相被着座下發并少綱云着座下發一
同依四位也少綱言者才之乃以少綱云右大舍人以居以相繼以
依後上五位也史申文以少綱云勸益右大舍與下官記座進寄
結之以食畢被着覆身蓋自下薦退下以中官
少綱云等列立門外北東面卿相之出門亦少綱
言外每發答揖以少綱云進東向中官平寄揖

如常以卿相以下入左階門陣着陣經敷右大弁
下官先若席子座大史史日着之右大弁被尋
申文以起席子座着伏座以依上以氣危席着床
子座史当先覽申文大弁見畢史返經席搦文
伏席若大弁着伏座申文後如例以下官下若
人方若書去晦日不被下若人方若書之由史
史不審了故史以卿相退出晚改中細云常家以
行席由中
若若伏座不被行軒廊下也
下官作去月 廿七日子耐五帝殿燒山何答答或
全官若下申次細云移着端座官人令敷拭

以在下及上宣云官若下座令敷行廊下官
作史之作掃部若昂敷行廊座 東西行中央三
尺余地席以中
以上卿台外祀官若被作可若座由外祀出
宣仁敷政門經東面向日花門作之以神祇權大副
下部若康權大祐日若友少祐大中臣永親若中
央西座臨陽以若茂生憲胡臣哇稅由安倍時清漏
刻情士日經明着中央東座以上口若康被作下
下作初以在臨陽以胡臣 依四位不
召名云 各讓座後令下申
以奉上卿云云在外祀若細之在下及被卷下
形以在外祀官若被作下退由以上口以下退出

殿下今期令入号注给明日遷所後不可覽以隨身
御卜祓禱畢

神祇官

卜炎上率

問去九月廿七日子時丑祭皇居炎上若乞依何祭案
而設哉

推之可有么家以慎之上等荒方神社依神奉遠例
不信而致乞

陽陽登

去九月廿七日子時丑祭皇居燒亡若有效案和

致款

去九月廿七日辛時加子十月辛 太一臨卯為用將六合中

小吉將青龍修從魁將白帟哉遇蒿矢龍我天更

推之依自然而致款

今日改修被行他么奉例非普通儀由官外祀申

上然而永久二年八月三日大炊殿燒亡十曾改修又被行

軒廊御由大外祀賴崇易申以被行今日

卯獲亦調細新造幸橫件幸橫元七合内官仍

幸和先調出二合今日知文被調細之古位史并

官掌為京川幸渡外祀於修改座續取全約御上

以交納之信康少外純中系所澄主給佐伯國安典
鑑伴為安左之將監示門率檢綱一以安承四の版
木板年橫鑑典鑑銘

一合細御印一面 幸多監書上札少新色

一合細東大寺勅封御念鑑四 錦鑑一

鑑七十一 一錦一

十一日己巳天晴 上皇自熊野御還向令齋福荷社

上皇自熊野御入路
給獲法送如例

或人云熊野本宮勸賞

熊野勸賞
法下房覺 如御殿所先達

推少修劫澄憲

御經供養 尊人

法橋重覺

院所先達推僧正覺禪讓

兼意

刊當僧如湛快讓

阿闍梨三日被寄天王寺長史法親王賞

件事等院司春宮大夫奉作進寄房覺等座作三

十二日丙午女御殿自熊野御還向殿上人十余人乃前

上皇自熊野御入路

迎奉向易所御所

十二日丁未齋 院修之卷圖文出

十四日戊申齋 殿以齋院以齋内

十音己酉天晴卯刻齋院今日被齋造十二社奉幣

日長御幸之制上之社子帶中

未亦也日之古御幸御所先例有臨之儀或也日來
御所七系殿今期參之渡御法候年御所也既列
尚左門御臨季御判官代右少年重方行事
為人供御積御裝束其儀寢殿南庇五ヶ月上所
簾案母屋簾西才四号階敷小庭之役其上供言簾
縁半正為御座南面南庭敷臨陽御圍座其由
立八足机其南流池邊立並案十二脚各倚立白
妙幣其前敷使在十二段
作臨陽御在寢相臣令勅申御奉幣日時以右少
年奏圖而返給右少年少治之典代奉氣了權

中納言賢長卿持奏告文草別尚入菅令右少年

重方奏圖即返給令備也文敷衆七八人控用所世号

上皇在御裝束出御之座御束葺如帶合取御翁御本立
控以清雅即臣等候

告文清書通之召覽經時刻以別尚令重方奏

告文清書重方奏進御座直奏之覽畢返給別

當被假殿上座在入
言中御並在名以借御贖物先白米一坏在
折交少葺下官為陪

膳於面對南以庇色取之
院務人候右少年使送解繩以臨陽御在寢御

臣着之庭中座次使殿上人十二人看座次由被廳

官御降柄候初畢後下發進下若庭取本綿持

恭上皇一極一思畢返給以撤御贖物重方相共

勅之 法賜師退去使之 記跪 拜爲 百帶立上皇
御拜次入御使之 安帶退去 小使廳官等 百之出
中門外畢 以使之 賜告 久別尚 祓座殿上 獨座使
等 於着子 給之 右別 勿退下 各進 矣了
石清水 侍從 源俊光 朝臣
賀茂 卜上 前 後守 賴季 朝臣
松尾 右近 衛少將 雅長 朝臣
平野 後守 時實
稻荷 中務 權大 補經 家朝 朝臣
春日 大膳 大史 河總

大后野 中宮 大進 光長
日吉 左近 衛少將 源俊
梅宮 侍從 俊足
吉田 市立 親雅
祇園 和泉 守 季長
北野 中宮 權大 進 賢泰
今知 御神 奉奉 幣以 及還 御北 殿被 行 河 河 院 禱 如
例

十七日 庚戌
十七日 辛丑 辰刻 齋修 改依 右 齋 年 改 心 上 卿 未 被 齋

西階上六角宰相又被參入明_々右街門懸空圍口
被參着左街門陣由右使東告山相云門率出建
春門相云被留陣處下官直入外記門_々右左少史
尚光右少史唐登起亦板出向庭中下友立能極
乃先立官掌圍成君座次下友目兩少史_々經下
官前兩人着座使邪不入文東次下友進入着座
經_在次史尚光解竿極意文_史覺下官_々板見
以常世_上以_上參被着_座以_上侍進入申時移由
次官掌問申文尚光答之次官掌起座彭_後外記
方通之次外記師尚注申次少綱云是宗率外記未出

小戶參_上請_下作法以例以官掌起座進出更席
着申_上畢由次卿相退去下友史亦依次退去
今日請_下大炊參申神祇及卜定新葺會所
稻國部文也

十九日美世春院奏文書甚次作云明日了有備事

御熊野詣先達以下勸賞於彼所_山雖作畢任

例不被_下又信總_開并山信却清師二舍三舍

東寺天台灌頂_山輩_々者_下令注申者而

遺石惣_上庭行惣畢院以參_上依_下有立節定入

庭物_上殿令參_上河_上先令_下餉_上以_下後_上御直

唐 恭者令 下官参入如納情重百調想細令在

具 此在柳管五筆少力水入御座後夜差重之次啟下出御

乙座 擬觀言 少友進出惟御氣色以立切灯是借能位

以少友振笏取觀參作御前着子次貫笏墨座左摺

墨深筆差返紙取副笏付御氣色以墨笏而筆去

定文畢 差烟之擬觀筆亦盛柳苦進覺返紙少年

居總墨如定文等指笏持觀退去以啟下入御定文

下後 御人左御門尉菅原良感下為丑節候故

又

可獻丑節 御人

啟上 大皇太后 亮 德盛 知 長 如 守 知 時

尤大長

治部卿 為 系 組 長

仁安二年十月十九日

去十日上皇還御所可育也定由雖申啟下御御候

病間在御參門山于今遲之也不可為後例定已了

了後所請奏由付行事之御人觸申左身以下了

其日甲寅早且參 院覽傳事文由未入夜御定切了

了給御書一封申文未參 啟下臣御前因食御首次除

了因叙位傳事亦了給御書申文由未入夜御定切了

卷内入化记左青深门竹陣座中綱之 冥房 冥園等

柳奈媛 右大弁 冥徳相良 柳作陣座 右指口替右大弁 叙位除目判系令

惟申之 三条中綱之 殿上 袁和 下官出 軾先 務人 為 賢外 在奉行

祀高言尔 叙爵令爵申文 副多祀 叙文 下官 冥房 柳

上口被作下官柳云 各賜位祀 以法勢大信 口寬忠

推大信却 祥留尔 祥快 又下作 柳 像 精 以 可 周 架 解

文二通作賜官身 以官下 除目叙位半 江折紙奉 以 宣 上

下信半 口 既 折 紙 奉 以 宣 以上柳信半 折紙口 祥書 可周架解

文下信下官 祥半 以 下 了 結申 作云 以 下 官 以 焉 床 子 座

少 謹 目 作下 大 史 史 何 官 上 口 令 右 大 弁 書 除 目 叙 位 以 用 覽 奏

因以除目賜二省叙位賜月祀以下 友作 中綱云 云 緒

平盤下被鑄改令勅申日 对上口被作下官 之 控 床 子

座作左少史尚光史持集 陸陽 泰 勅文 下官 於 上 柳

又令下友 奏 因 而 返 德 依 勅 文 行 之 上 口 返 給 下 官

依申上口 作 如 下 官 刻 下 官 返 下 史 了 仁 勅 文 件 盤

束女昔可 鑄 改 由 作 大 史 史 畢 亦 柳 下 已 下 雖 出 炎

中全無 差 至 干 盤 者 雖 有 喜 祥 已 燒 換 以 可 被 鑄 改

也 料 洞 在 大 務 省 之 以 下 友 亦 殿 上 作 下 務 人 係

保 仍 以 系 院 務 人 叙 位 難 仍 男

少 謹 目

太政官謹奏

太政官

推少外紀西六位上惟宗朝臣李高

仁安二年十月廿日

太政官謹奏

右少辨府

推少尉正六位上友島盛仲

仁安二年十月廿日

叙位

從五位下友島為賢

小倉院其年外國之台何人三分仁人系給合壽

物部系言

皇太后宮

仁安二年十月廿日

儒事

大儒正使修

元正

儒正尋範

元推

權儒正賴喜

元正右大儒部東守長者

明雲

元正下天台座主

權大儒部寬雅

顯惠

延源 少傳部

長章 律師一

推少信部 隆海 律師貢

澄憲 即然聖德太子位差 律師

生緣 日二

權律師

宗信 三舍一 行禪 二舍二

常源 東寺灌頂二 益智 天台灌頂一

信慶 律師 律師大律師

法誓 尋範

房寬 律師及即然聖德太子

山惠

寂仁 律師貢

法眼 真勝

仁後讓律師貢

行宗 故為太子行慶 天王寺貢

道隆 律師 律師大律師

法楷 林猷 切

寬教 律師貢

寬興 切

重寬 律師 聖德太子位差 律師

範意 律師 律師

威儀 師寬俊 元任律師

行圓 梨 宣旨

長曉 古宮解文 律師

忠朝 律師

抄改令詳日令人隨身給半

今日抄改殿令詳日令人隨身給

抄改令詳日令人隨身給半

御表作有權中綱之資長卿

一

清書宮內少輔伊行 已上之儀

使左近將頭信

勅卷大門祀光範 勅使左近少將通能取長

上卿中綱公実房

着人少輔延俊奉行

中使持叅勅卷於本家主人令請百給以勅使着倚

子主人御拜次賜祿主人令百給大禱至 着系中綱公傳

勢之以申三方吉書

在申介俊經別長 着人少輔延俊

家司勅解由以官之威以內令人隨身二人給祿着系實景

日能清 着系實景之丈

廿一日乙卯天晴早且參院日表御幸內競馬之上皇

如御殿御日車自御石御馬場檢發前太政大臣以下

步行扈從如御殿女房三車日參御而功務政殿左内兩

府以下被作御而南廊

世昌競馬番一紙以近習人密給物及以左方額

在中御實身却臣持叅紙筆於殿下御前書番文

次奏覽邊御向方屋仍奉次殿上五位敷書因座於御

而南着子 階後南水各十枚 以抄政先令着座治次前

大相國左内府以下 相令着南南北座 少座人絶御而 廻

西方被着

心引香

右无

厚徑
柔仲

無腸負

七番

右番長下毛野或安
右番長下毛野志武

亦二日丙辰齋殿下日覽日在御幸在作回幸次齋日

晚既席家

辛酉年

亦三日丁巳天晴齋法任寺殿今日可省御幸誠樂御

馬御覽更別高被假若人在御門依經房奉行世昌事

月來太少年重方沙江而依八系中綱云率自云十

三日朕賜籠居而後改定經房也若人奉仕御馬所

覽御裝束甚優南庇丑角片空御簾牙四片簾中

借御座

先例用菅每座今方便敷畫御座
御座在經綱恒也

移入夜中御南面左近少將修乾胡長取毛付文作

南簀子次奉出御馬先神馬二匹次弄人馬十匹

已上云家所云 宋并院番長以下皆引之前庭云迎

依近將作神馬二匹門入次十匹依近將作各系

之數廻步且吹依以將令下之吹門入次世昌廟等

炬松明列之前庭

次借絨樂御裝束甚優若母御簾上庇簾西牙

四片敷經綱恒二枚其上供東京茵為御座東牙一二

間空簾出儿帳為御之所南京近院樓綱南簀子

刑二間以西并透後殿敷公卿日座北位右位南階西敷

殿上人座押部司以上皇出御之座少尉正衣少官各

進簀子中二弓過奉作退出向殿上右公卿左身被

進在工申以左大臣從日大臣志判當階左衛門督吳傷

石由門督吳權中納言成赤儀買春長權左史邦三位中

將志右大弁身總胡長右兵衛督時志胡長赤看

簀子因座以殿上人藏人以權右中弁任范右之衛少將

備范胡長中勢權大輔經象胡長赤人左衛權佐經

房內中勢少輔延俊右少右光能以下入西中門若階下

座以下官依正記三位昂自西對代南階各進簀子中二

乃奉作退去階同階諸經南庭向東釣殿馬道乃

作召由於行事為人良感更席西又經南庭復

座北乃陪從自馬道進出南庭於小橋以出一奇為人

所衆無指尉公景今一人早和琴從之人長列之

東第次第人右少將通能胡長日定能胡長進

出前庭一節踏第次右中右賴定日少乃階房

通親侍從宴畢右衛門尉菅原良感日新人右之尉

右弟盛仲人院為依正各進列第殿門第了退入

祖禍欣舉求子為少第了退入奇人友大比礼又

退去次上皇入河公卿侍長退出行事為人奏見各

主典代

舞人侍府閣服袍細釵淑皆

侍從實一縫服 他半日前

右位差尾鞆 着糸鞋

皆極苦竹

右少右春通如也 忌日 忌威却也 西芳

已上不忝

御馬神鳥以下十二足皆合符籠云

試樂事了下官各内依下在作御幸事心右馬御各忝

着位座下友作云来也昔在上皇可涉幸日在社在作

日吉山幸作事

諸司

又作云系綬官得別位下為勅使

又作云權中納言實長信託今作苗守

以上口移端座在大外記賴業宣下在作亦勅使苗守

中納言申畢心

又在下官被作了候苗守由以上口退也下官席家

不作御幸路半之例也

日吉山幸作事人下給裝束

亦四日戊午系院今日可賜号舞人并競馬系尾裝束

別當系人左門佐位催令沙传云西對代東西柱門綱

懸帘人陪從裝束人云漸系入右少右通能別位直

衣不少衣知盛朝臣直衣如濃衣衣落也指貢奉通
朝臣直衣濃指黃黃紅葉

織物必御五位中仍於其以下六位等皆出御直衣右女
物通能知臣不少御

世乃下官為所役急殿下不見裝束給儀胡方卿
申心聖守初時了於立前拜姬而依於長覺有正日

能三月服彼國日已雖非親昵為養子獻世立節沙法
服身恐不可不奏可被改定由尸上事也按改令申

給台國日他人也非親親依養父障強不可有憚乞如
之保安三年顯隆卿獻立節之時皇家服服出未

依白川院直被尋問人不可有憚由有議定故平
可被准撥欽但又被尋問他人不可有勅定三少奉
重作尋尸左府又被尸不可有憚由何尸狀等且奏
院畢

女昔日已未上皇御幸日吉社依院日信等事止宗院
平時於法任寺御不可有憚由立儀先是古御湯也

大理被奏日寸劫父去裝延門之故也為人墨畫御
座御劔西以拍北海邊代螺鈿野以安神室先厚而在一枚敷

鹿牙之弓中央以長筵敷滿中一二弓東西以依作作
蕭安之辛橫蓋四合劔橫弓橫各三合世名某

左右中將依位階

一 尻結番并御馬毛付文自御而下給刑當之即

下給左右舍人以下中將身却良左中將執定封良

等依位階不謂左右

左右番御馬正足置平文移鞍川集西町廳邊令

人居副之

以系尻以向分西御下席系西中門色御下自北門卒

立東釣殿以東

舞人階從分賜拜以花

舞人并四位常人殿上人今之五位奇
令典代物之人長科廟官治之

此乃云以下皆系吾後裝束如行幸以上皇出御之

座 所乘帶如常坐控以
法雅如良奉仕

有神室御覽大理被作南黃

子每座院日在系大文定階却長神室以奉系進用金

銀幣苦一之令覽之次用鏡宮定階退去次撤神

室五位六位位之於西中門廊南妻給行幸廳官

等主典代以下換知返給以正人下官系進南黃子

一回 奉 被作定階却良可正由退去作之定階却

良系進作透渡殿邊 關御殿西戶
元中眼路 下官於西北院殿簾中

取紅打御衣經履殿西簀子位是階却良 給右方 定階

纏以障自西對代南階進東方拜舞出西中門一

次南階以西簀子及西御殿敷菅高座為公御座上皇

移御畫御座 南面 括政先令系着給次院司右近中

將實家刻長依按改作在公卿左右內三相府以下依
以參着世方下及逐電退出系七系及所授若如御
殿御見物依作經儀也春之密之御座之山不見南庭
酒儀但式云

左右宗匠各十人渡南庭自西先尤後右上為先
室以下渡南庭自東渡西先而掃二人相並

以白妓幣持三人一竹人刺持三捧

以辛橫四荷才一玉佩以弓橫三荷

以飯橫三荷以高札二荷列二卿已上
十三番一行

以襖襖橫一荷 御琴相並 琴在右

以神馬二疋一行轡各二人 以小使四人 二行

以舞人十人各持三上扇 為先

御所舍人居劍隨身小令人童雜色相從

以左宗匠十人各持三上扇 為先

以左舍人十人上扇為先路以下扇為先

以左居劍十人下扇先 日上

以右宗匠十人 行列先 以右舍人十人 日上

以右居劍十人 日上 以云卿託座

以撤公卿座五位六位役

以陰陽以互惠相片奉仕御返用退之弓判官代

左少弁為親給綠綵 以左右近衛引陣

次公卿列立南庭北上面 以等御車切南階左右近衛將各

一人副之

上皇宗御物改作御簾 左右取御籍

別尚右近中納言家朝臣百畫御座御入

御車

次公卿離列 為馬御車出西中門 引隨從各分道

路頭行列

前掃二人

相並禪 冠左無退紅 襖袴 白結法 半比下重 布帶

帶持三人

一仍馬所 退紅 襖袴 禪 又列指三棒

神宝十二荷

行下口前 一仍

櫻橫 御琴弓相並琴弓左右

神馬二疋

禪着襪 衣符如帶

小使廳官四人 二行相並

席人

右近衛尉右近威仲 送御人

小舍人童一人 崩木狩襖袴 款冬步衣 雜色四人

朽葉袴襖袴 黃秋衣

殘席人九人 童雜色等 不四衣 此六位一人 令出如何

右衛門尉菅系良盛 日務人

御為小舍人在共雜色蕨芳狩襖袴欵冬赤衣
不出

侍從實明 濃赤衣 蕨芳御二青草着

右少將隆房 紅赤衣 蕨色衣一 紅草

少將通親

隨身二人 壺腰中 羌敬

中將賴實 濃赤衣 蕨芳衣濃草

右院御隨身下着襖 布衣着白座後袴襖袴

隨身日通親

少將知感 通親 奉通親

足能相長 通能相長 紅赤衣 蕨色衣

已上十人下着白先人所御所合人相副

着赤色狩襖袴 付紅葉 紅赤衣

在劍裝束如常

吹左右在劍中人 裝束如常侍大馬帽子 蕨府

吹今人五人 身拾已上 振昭二行列

左十人 二藍裏衣本狩襖袴 丸文

右十人 朽葉裏衣本狩襖袴 桐文 二行列

吹左右宗尻五人 二列下着白先

吹左右門守

推优鍾房

後人已上行列如式

次左馬寮

依通感以下同前

次侍從代十二人 二行 皆為人位

次左馬寮 即信忠以下

次右馬寮 即能賢以下

此外位業供奉一寮即二人供奉如何

次公卿為先下屬供奉儀如行幸

參議右馬寮時忠親良門右宰相中納言盛親良

門右大弁兼總別良門左通親良大宰大貳賴盛親

左馬寮成範卿 二位中納言兼雅卿 春宮權大史

那總卿冬鏡 右大弁雅賴卿 門首賢卿 右

衛門督實國卿 推中卿 高泉卿 沙弥卿

光隆卿 左衛門督隆重卿 右皇太后大史

公保卿 大御之 中宮權大史 定房卿 大綱之

次左右近衛陣

次后前十二人 二行

次令人十二人 二行 青丹狩襦袴 黃丸文袴

紅赤衣

次御隨身十二人 右後移弓持槍侍目在依能

左近衛少将能光朝臣 右近卫少将光能

御車 唐廂 損柳 總連着平鞍 獲芳下簾

車副十二人

右左無布色持御袴者九人繼之
青少半侍下室稱柳之布常業

諸日二分十二人又副御車

御易若所當廳官二人持之

相色

牛童持榻

在御中央

次院司推中細公成親卿 馬副活口

次檢非遠仗盛房

次北面者駘行守為保

右無衛尉能盛

次右近卫人

左右四行

次非參續列尚為人左右中右實承知臣右左大臣皇孫

知長春美危散威知臣判官代左少弁為親中

宮控大進光長為人二人主典代次陪從十二人

侍從俊光知臣前執後守賴季前近江守皇孫

知長能登守賴實知臣前馬御盛業故位為賴

已上初
五位二人 雅樂頭賴方以下六人

人長左近衛守生奉為成次右上人上扇為先巡方

帶 看靴 大下鞍 結唐尾

雖諸侍將仇一負外控如此但螺細叙隨身負重

金袴

吹竽人而衆十二人 二行

吹笙陽以笙茂在憲知長典業以丹波重成羽長

吹泚脰辛橫四合泚厨子所叙 魯藩尉紀久信

今一人不尋 脰部四人 舍人四人

泚衣橫二荷 廟官二人相副 舍人四人

吹右逆番身 吹右番門身佐志度以下

吹祿辛橫六合 廟官二人 舍人十人相從

吹抄改居厨舍人 弟馳隨身 泚車

雜色 吹院北面者在番門左吏為成以下

甚數 吹武者所止人

出泚之下西門經樓門泚河原 每般 自多極東北行
自三系東行更又渡河名經泚橋寺南大門 弟馳
衆田山 互信
人之裝束

公卿如行幸 八衛身一負日氣

其外揚身經脰巡方螺鈿着靴大少鞍唐尾

隨身在臺旁侍

侍從代巡方着靴 大少鞍唐尾

殿上人如侍從代

社以以東

御車於三鳥居下釋放御牛列尚右馬次親信朝臣
立榻元系大史定隆朝臣借御皆内大臣被儀御裾
摺政御 運各 右近衛中納言家朝臣取御劔立御傍進指
陣并御隨身亦前仍上皇昇山面踏入御之右大臣被
儀御簾次借御膳次公卿着座着座 仍後代使送殿上人
座 而衆 衆人 廂官 使送次借御手水此乃安神室次御換
列尚内親以教盛朝臣 判官代經房借御贖物 院司
定隆親信雅隆亦朝臣取白妙幣立次御幣神室
神馬衆人各社内上皇令衆御次御拜次借神室
定隆朝臣持帛重銀幣大細云雅通卿被傳進

之

次還御之右端指陣列借俗官着座
次東遊 次稚紫系年 次御神樂
次賜社子以下祿 次被作勅賞加 品 在裏 次御經供養
次御補經 次還御 仍更御取 次走御馬人 退下宿和
正六日庚申左右 高尾系看方屋公卿以下各集
次公御畫御座敷云卿座 判尚安家朝臣取諸口
次居衛重陪從云口 殿上人進出 次御求子 次賜福
清祿 次御幸馬場御所 仍衛陣列 伶人立樂系
鹿系向上皇御不足衆人 仍安家朝臣取公卿

次物改以下為左左大将被而毛付奏次競馬刑
那卿重家如臣少綱公春經着鼓鉦而次競
騎

一番 左右邊將曹春兼親 尾浩栗毛
右左邊將生上毛野武成 重忠蒂毛

二番 左府生春兼國 鹿
右左邊將中京上武 重尔鹿毛
柳多右仁毛

三番 左左邊將生春兼親父
右左邊將春公景 惟清栗毛
丹後栗毛

四番 左左邊將生春兼清
右左邊將生上毛基公景 権中綱公馬栗毛
勇平鶴毛

五番 左府生春兼任 鹿
右府生上毛野端武 若信栗毛
右成栗毛

六番 左邊長上毛世教助 右
右左邊將上毛世武安 右
多右敏栗毛
六國一栗毛

七番 左邊長上毛世教宗 右
右左邊將上毛世教親 業房河栗毛
長徳栗毛

八番 左左邊將春兼宗 右
右邊長上毛野武武 柳原 勇平栗毛
日老河栗毛

九番 左左邊將長春兼年 鹿
右左邊將生上毛世教宗 能登鹿毛
重保蒂毛

十番 左左邊將生上毛野武成
右府生上毛世教隆 鹿 二位連茂蒂毛
柳多栗毛

次知使 悉親右大弁 実總知臣 悉入右御前 不敷座例

也別當教盛胡臣奉之次賜祿權大綱云定房口
取之

初役拜幕退也次上皇入御人之退下

今日以牙儀式以奉行 右衛門推佐傳祝大略記之

廿七日辛酉云以以下自日名社政少之節路之就中為

兼人陪從軍多京上云

今日於社頭有相模奉四御還云

上皇日吉還御

廿八日壬戌午上 上皇自日吉社還御

廿九日庚寅 齋院奏受領 丑節奉 仰云 賴个催伊豆

守仲錫申 物政了計沙結齋庭下申所旨日下催

伊豆云由有作即遣御教書了其次申云帳臺試童

御覽日等了彼儀云公卿早 兼御旨内云了遣申作九

仁和寺以在院權原半

啟仰云了申是

院者今夕被行仁和寺觀音

院權頂大阿闍梨長者權信云少阿闍梨 良弘

權中細云質長卿 右少弁為親奉行

廿日甲子齋院申伊豆 丑節拜退奉

物政殿次齋日世右右身令齋看使座給今日令是申

一代一室大仁王會云了

一代一室大仁王會奉給也齋祇家通知准假模座

齋人中勢少補延俊宣下 以右權右中弁信範被

仰云一代一室大仁王會日時令勅申 下官退齋床

次相身令退出給年下官各
數官申云先例不過三十一
及已三十七堂是如院四不
門存或之故也作云失之依
可閑食

官申云治戶取納省亦其例
當時甚而不修至不於勤仍
定不仍三十二堂由被仰下
行車

大綱云中宮權右丈定房 才三

中綱云左侍門督隆季一

參候源資賢一

左方亦雅賴

權右中亦信範

左少年為親

裝束堂供奉人六人

裝束僧房人六人

已上諸司長官以下如例

左少年稱西旁由不參少友一人
少弁下參仕之

學下春指

今日於殿下有春日猶是中綱云
相參入直名 家司勘解由以官
光盛胡氏 執筆之定

經以右府及宰相 原陣事畢被參入之 弓倉殿北改
故中左政而准后事
下不了也 准后事 下奉仍由下官奉 院直今日沙法始

先問先例於外紀即勘申

長和五年鷹司殿

久安五年法性寺

少政和

同六年多治一條殿

仲島文

院奏了後俄弟月十八日

因右無傳習尋沙法欽

取目六了

五判

